

AGRICULTURA i RAMADERIA

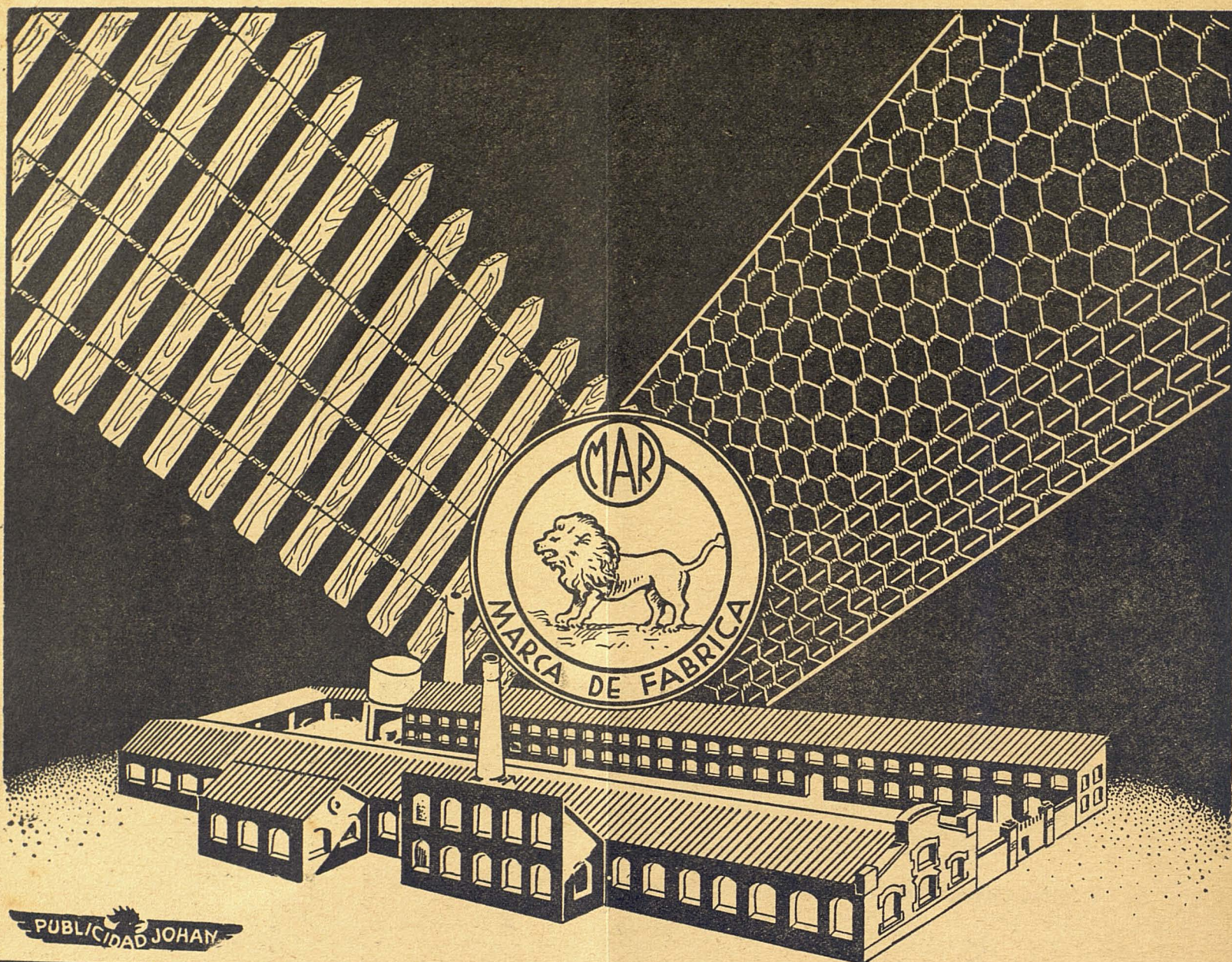
Universitat Autònoma de Barcelona
Servei de Biblioteques
Biblioteca de Veterinària

SUMARI:

El problema del blat, encara, *Enric Sala*. — Quelcom de genètica, *Josep Pané i Mercè*. — Noves orientacions agrícoles al Baix Llobregat, *Modest H. Villaescusa*. — El sofre i l'alfals. — El cultiu tradicional de les abelles, al Pallars Sobirà, *R. Violant i Simorra*. — L'exèrcit de l'arbre. — Fugem de la muntanya, *Joan Montsalvatge*. — El fonoll, remei de gran eficàcia contra el catarro (tos ferina). — El Concurs de Bolets a Catalunya, *Emili Codina i Fradera*. — Vida camperola, *M. Agramunt*. — Arades i màquines agrícoles, *Joan Vallès i Estruch*. — El que diu la premsa: La qüestió dels sauris davant la ciència, *Bartomeu Davdér i Pericàs*. — Recerques pràctiques: La llimona en el tractament de diverses malalties. — L'any 250 i el burocratisme. — Com es combat la tinya de les patates. — Notes informatives: Fall del Concurs Internacional de Roses. — El frau i la desgravació del vi. — L'última collita de blat a Catalunya, comparada. — Concurs de monografies. — La cereali-cultura catalana. — Un nou tipus de pa a Alemanya. — Llibres. — Calendari de Sembres. — El mercat.

Assecant el moresc a ple aire, al Vallès





PUBLICIDAD JOHAN

REIXATS i TANQUES

Galvanitzats amb els més moderns procediments

Gran Premi i Medalla d'Or. - Exposició Internacional de Barcelona, 1929-1930

Ramaders:

Recomanem l' "A L A M B R E R A"

per a xarxes i tancats per al bestiar BOVÍ, CABALLÍ, PORQUÍ i especialment per al LLANER, per estar exempt de punxes.

Avicultors:

Useu per al vostre GALLINER, el

Modern reixat patentat de Forma

Mixta - Uniformitat en les seves malles. - Molt resistent. - Econòmic

Per a comandes a les Ferreteries i Establiments Avícoles

SOL·LICITEU CATÀLEG IL·LUSTRAT A:

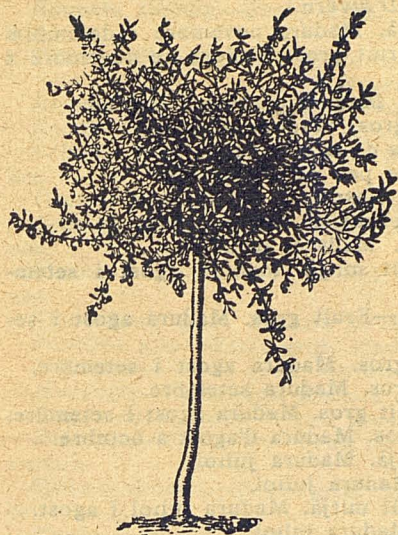
M. Abad & Ribera TARRASA . Barcelona

Direcció postal: Apartat 55. — Direcció Telegràfica: «Peinalambres». — Direcció Telefònica: 2105 i 2250

Agraïrem als nostres llegidors que esmentin AGRICULTURA I RAMADERIA en dirigir-se als anunciants

Oliveres Arbequines

L'olivera ARBEQUINA, que de temps immemorial proporciona abundoses collites a la famosa comarca olivarera d'Urgell, va augmentant les seves excepcionals aptituds en altres regions, fins el punt que reemplaça amb feliç èxit altres varietats locals d'assenyalat apreci i poc a poc es veuen ampliar-se àrees immenses de cultiu, fins a dominar, en les comarques que l'han assajat.



Olivera Arbequina

terres primes i sempre verda en terres sorrenques i àdhuc en els bancs d'arena menys propicis al cultiu. En les terres primes i calices, com en les argiloses, mitjançant treballs de roturació apropiats per a trencar la seva compactivitat, arriba a donar produccions que van augmentant contínuament i que poden ésser realment elevadíssimes quan els beneficis de l'aigua vénen a estimular la seva tendència fructífera.

És notable aquesta olivera per la seva ràpida tendència a fruitar, essent molt corrent, per poc que la terra s'hi presti i la cura en el cultiu l'estimulin, a cobrir-se de fruit al cap de pocs anys d'ésser plantada, el qual no succeeix en les demés varietats, les quals generalment tenen l'inconvenient d'ésser tardanes en quant a donar fruit.

Una altra característica de l'ARBEQUINA, és la de permetre ésser defensada fàcilment de moltes plagues que en altres varietats causen estralls, així com de lliurar-se fermament dels gels i de les glassades.

Es recomana especialment aquesta olivera:

1.^{er} Perquè s'adapta a la majoria de terrenys, per pobres que siguin.

2.^{on} Per la seva notabilíssima resistència als gels i glassades.

2.^{er} Perquè comença a donar als tres anys.

4.^{rt} Per la facilitat de collita.

5.^è Per no causar en ella estralls, les malalties i pestes que ataquen altres varietats.

PREUS:

De 1 any, 0'50 a 0'70 metres	{	25 plançons	25 pessetes
		50 plançons	40 pessetes
		100 plançons	80 pessetes
De 2 anys, 0'75 a 1'70 metres	{	25 plançons	35 pessetes
		50 plançons	60 pessetes
		100 plançons	110 pessetes
De 3 anys, 1'10 a 1'50 metres	{	25 plançons	40 pessetes
		50 plançons	75 pessetes
		100 plançons	130 pessetes
Amb copa, mínim 1'50 mts.	{	25 plançons	50 pessetes
		50 plançons	90 pessetes
		100 plançons	160 pessetes
Embalatge, en bones caixes, amb molsa, a 10 pessetes els 100 plançons			

És condició precisa per a complimentar les comandes, que hi vagi inclòs llur import

PER A COMANDES: **EL CULTIVADOR MODERN**

Avinguda Eduard Maristany, 19, (Davant Estació França)
Telèfon 20941. - BARCELONA

Ametllers «Desmai»

Aquest arbre converteix les terres més aspres i seques en vergers reproductius, fins el punt de superar en valor el dels millors terrenys destinats a cereals i a cultius similars. On abunden els cultius arbustius, les crisis són fàcilment evitades, més aprofitades les terres i on més recursos troba la població camperola.

Els fruiters del secà, en gran part del territori català, són els més indicats per a portar la major transformació agrària i econòmica als pobles rurals. Els qui compten amb alguns centenars d'aquests arbres, es pot dir que tenen assegurada la seva subsistència. Les millores més positives de la propietat rural rau en aquestes plantacions; amb elles les terres ingrates poden oferir la més sanejada i segura renda i els capitals invertits en aquesta mena d'arbust, asseguruen els més positius i alts interessos. Els agricultors que aspiren a augmentar el rendiment de les seves terres, que es fixin en els beneficis i avantatges que aquests arbres els ofereixen i els escassos capitals que, tant per la seva instal·lació com per a la seva conservació, són necessaris.



Ametlla «DESMAI»

Cridem l'atenció sobre el que es pot esperar d'aquestes plantacions i oferim planters de les varietats més apropiades per a establir-les, per la seva millor adaptació, producció i resistència a les inclemències de les estacions i als paràsits.

L'ametller «DESMAI» mereix cada dia més particular predilecció per la major resistència als freds i gelades, el qual el fa particularment recomanable en els llocs on les baixes temperatures són més de terner.

Si és té en compte la valor i el consum creixent de l'ametlla, el mínim cost d'establir els ametllers i que amb ells és relativament factible donar valor elevat a molts terrenys impropis per a altres cultius; es donarà a aquest arbrat l'estimació del qual és mereixedor.

Ametlles Desmai, Marcona, Mollar i Esperança

Preus: 2 anys d'empelt, força extra, 180 pessetes centenar
2 anys d'empelt, primera força, 175 pessetes centenar
2 anys d'empelt, segona força, 160 pessetes centenar

Demaneu preus per a major partida

Arbres Fruïters

DE DOS ANYS D'EMPELT

ALBERCOQUERS

Bosniana.—Fruit gros. Madura juliol.
Caninos.—Fruit gros. Madura juny i juliol.
Cor de Bou.—Fruit gros. Madura juliol i agost.
Damàs blanc.—Fruit petit. Madura juny.
Paviot.—Fruit gros. Madura juliol i agost.
Pêche de Nancy.—Fruit mitjà. Madura juliol i agost.
Reial Fi.—Fruit gros. Madura juny i juliol.
 Plançons força extra 2'50 ptes.
 " " primera 2'25 "
 " " segona 2'00 "

ATZEROLERS

De fruit blanc. Madura setembre.
 Plançons força extra 2'50 ptes.

AVELLANERS

Negreta.—Plantes arrelades. 200 ptes. el centenar.
 Grifols, 25 ptes. el 100; el miler, 200 ptes.

CIRERERS

Brançal.—Madura maig i juny.
Cor de Colóm.—Madura juny.
Cúa Curta.—Madura juny.
Garrafal de Lleida.—Madura juliol.
Guindo dolç.—Madura juliol.
Sant Climent.—Madura juny i juliol.
Villeretes.—Madura maig i juny.
 Plançons força extra 2'50 ptes.
 " " primera 2'25 "
 " " segona 2'00 "

CODONYERS

Del País.—Madura setembre i octubre.
Waudemont.—Madura setembre i octubre.
 Plançons força extra 2'50 ptes.
 " " primera 2'25 "
 " " segona 2'00 "

FIGUERES

Berdissot.—Blanca i negra.
Coll de Dama.—Blanca i negra.
Carbassetes.—Blanca.
Figa-Flor o de Porc-Negra.
Fraga.—Blanca.
Gota de Mel.—Blanca.
Sejola.—Blanca.
 Plançons força extra 3'50 ptes.

NESPRERES

Nesprera del País.
 Plançons força extra 2'50 ptes.

NESPRERS (Nispero)

Del Japó.
 Plançons força extra 4'00 ptes.
 " " primera 3'50 "

PALOSANTO (Kaki)

Del Japó.
 Plançons força extra 4'00 ptes.
 " " primera 3'50 "

PERERES

De tija alta o a tot vent

D'istiu

André Desportes.—Fruit petit. Madura juny.
Bellissima.—Fruit mitjà. Madura agost.
Bon Cristià d'istiu.—Fruit gros. Madura agost i setembre.
Ceremenyes.—Fruit mitjà. Madura juny.
Castells.—Fruit mitjà. Madura juliol.
Campmanyas.—Fruit mitjà. Madura juliol.
Camosa fina.—Fruit mitjà. Madura juliol.
Carbassa d'Espanya.—Fruit gros. Madura agost i setembre.
Colorada de Juliol.—Fruit mitjà. Madura agost.
Mallorquina.—Fruit mitjà. Madura agost i setembre.
Reial d'Istiu.—Fruit gros. Madura setembre.
Tendral.—Fruit gros. Madura juliol i agost.
Tendral de Reus.—Fruit gros. Madura juliol i agost.
Sant Joan.—Fruit mitjà. Madura de juny a agost.

De tardor

Belle de Berry.—Fruit gros. Madura octubre i novembre.
Beurrée d'Amaulis.—Fruit gros. Madura setembre i octubre.
Beurrée Blanc.—Fruit gros. Madura setembre i octubre.
Williams Barlet.—Fruit gros. Madura setembre.

D'hivern

Bergadanes.—Fruit mitjà. Madura novembre i desembre.
Beurrée d'Aremberg.—Fruit gros. Madura de novembre a febrer.

Le Lectier.—Fruit gros. Madura desembre i gener.
Saint Germain.—Fruit gros. Madura desembre.

Pereres de tija baixa

Nanes (sobre peu de codonyer)

D'istiu

André Desportes.—Fruit mitjà. Madura juny.
Bellissima.—Fruit mitjà. Madura agost.
Bergamota d'istiu.—Fruit mitjà. Madura agost i setembre.
Beurrée de l'Assumpció.—Fruit gros. Madura agost i setembre.

Beurrée Blanc.—Fruit gros. Madura agost i setembre.

Beurrée Reial.—Fruit gros. Madura setembre.

Bon Cristià d'istiu.—Fruit gros. Madura agost i setembre.

Bonne Louise.—Fruit gros. Madura d'agost a octubre.

Camosa fina.—Fruit mitjà. Madura juliol.

Castells.—Fruit mitjà. Madura juliol.

Colorada de Juliol.—Fruit mitjà. Madura juliol i agost.

Llucieta.—Fruit mitjà. Madura juliol.

Mallorquina.—Fruit mitjà. Madura agost i setembre.

Penyasques.—Fruit gros. Madura agost.

Sant Jaume.—Fruit mitjà. Madura juliol i agost.

San Joan.—Fruit mitjà. Madura juny.

Tendral d'istiu.—Fruit petit. Madura juliol i agost.

Tendral de Reus.—Fruit gros. Madura juliol.

De tardor

Alliance Franco-Russe.—Fruit gros. Madura setembre i octubre.
Beurrée d'Hardy.—Fruit gros. Madura setembre i octubre.

Colmar d'Aremberg.—Fruit gros. Madura setembre i octubre.
Curé o Belle de Berry.—Fruit gros. Madura octubre i novembre.

Doyenne Gris.—Fruit gros. Madura octubre.

Duquesa d'Angulema.—Fruit gros. Madura setembre i octubre.
Jeanne d'Arc.—Fruit gros. Madura octubre i novembre.

Margarida Marillach.—Fruit gros. Madura setembre i octubre.
Rosabel Baltet.—Fruit gros. Madura de setembre a novembre.

Williams Barlet.—Fruit gros. Madura setembre.

D'hivern

Belle Angevine.—Fruit gros. Madura de desembre a marg.
Bergadanes.—Fruit mitjà. Madura novembre i desembre.
Beurrée d'Aremberg.—Fruit gros. Madura de novembre a febrer.

Beurrée Clairgeau.—Fruit gros. Madura novembre i desembre.
Beurrée Diel.—Fruit gros. Madura novembre i desembre.

Bon Cristià d'hivern.—Fruit gros. Madura desembre i gener.
Charles de Battemberg.—Fruit gros. Madura novembre i desembre.

Charles Ernest.—Fruit gros. Madura novembre i desembre.
Doyenne du Comice.—Fruit gros. Madura d'octubre a desembre.

Duc de Bordeaux.—Fruit gros. Madura de desembre a febrer.
Le Lectier.—Fruit gros. Madura desembre i gener.

Notaire Lepain.—Fruit gros. Madura desembre i gener.
Passe-Crassanne.—Fruit gros. Madura de novembre a gener.

President Drouard.—Fruit gros. Madura d'octubre a desembre.
Saint Germain.—Fruit gros. Madura desembre.

Plançons força extra 2'50 ptes.
 " " primera 2'25 "
 " " segona 2'00 "

POMERES

D'istiu

Astrakan rouge.—Fruit gros. Madura juliol.

Per a comandes: **El Cultivador Modern**. Avinguda E. Maristany, 19 (Davant l'Estació de França) Telèfon 20941. - **Barcelona**

Agraïrem als nostres llegidors que esmentin AGRICULTURA I RAMADERIA en dirigir-se als anunciants

Gavatxa.—Fruit mitjà. Madura agost i setembre.
Géant Exposition.—Fruit gros. Madura juliol.
Mingueta.—Fruit gros. Madura juliol i agost.
Poma-Pera.—Fruit gros. Madura agost i setembre.
De tardor
Corona.—Fruit gros. Madura octubre.
Emperador Alexandre.—Fruit mitjà. Madura setembre i octubre.
Hortelana.—Fruit gros. Madura octubre.
Jeanne Hardy.—Fruit mitjà. Madura octubre i novembre.
Roqueta Gelada.—Fruit mitjà. Madura octubre i novembre.
Torres.—Fruit gros. Madura octubre i novembre.
D'hivern
Benne Beauty.—Fruit mitjà. Madura de novembre a gener.
Bismarck.—Fruit mitjà. Madura de novembre a gener.
Calvilla blanca.—Fruit mitjà. Madura d'octubre o desembre.
Camosa fina.—Fruit mitjà. Madura de novembre a gener.
Camosa gelada.—Fruit mitjà. Madura de novembre a gener.
Camosa vermella.—Fruit mitjà. Madura de novembre a gener.
Ciri.—Fruit gros. Madura novembre i desembre.
Fonollet gris.—Fruit gros. Madura novembre i desembre.
Johnathan.—Fruit gros. Madura de novembre a gener.
Manyaga.—Fruit gros. Madura d'octubre a abril.
Nespla de la Costa.—Fruit gros. Madura d'octubre a abril.
Reineta d'Anglaterra.—Fruit mitjà. Madura d'octubre a desembre.
Reineta dorada.—Fruit gros. Madura d'octubre a desembre.
Verda Doncella.—Fruit gros. Madura de novembre a gener.
Wolf Rivière.—Fruit gros. Madura de novembre a gener.
 Plançons força extra 2'50 ptes.
 " " primera 2'25 "
 " " segona 2'00 "

PRESSEGUERS
Primerenes

Amsden.—Fruit mitjà. Madura juny i juliol.
Benvingut.—Fruit gros. Madura juny i juliol.

Cote d'Azur.—Fruit gros. Madura juny.
Gavatx Sant Jaume.—Fruit gros. Madura juliol.
Le Vainqueur.—Fruit gros. Madura maig.
Mayflower.—Fruit gros. Madura juny.
Roqueta Gelat.—Fruit mitjà. Madura juliol.
Sant Pere.—Fruit molt gros. Madura juny.
Sneed o Earliest of All.—Fruit gros. Madura juny.
Tardans
Anis del Llobregat.—Fruit mitjà. Madura agost i setembre.
Brunyò Violeta.—Fruit petit. Madura agost.
Brunyò Pavia.—Fruit gros. Madura agost.
Gavatx tardà.—Fruit gros. Madura agost.
Groc gros.—Fruit gros. Madura agost.
Planata o Xino.—Fruit petit. Madura agost.
Sant Miquel.—Fruit gros. Madura setembre.
 Plançons força extra 2'50 ptes.
 " " primera 2'25 "
 " " segona 2'00 "

PRUNERES

Japonesa Abundancia.—Fruit mitjà. Madura juliol.
Japonesa Burbank.—Fruit gros. Madura juliol.
Japonesa Golden Japan.—Fruit gros. Madura juny.
Japonesa Santa Rosa.—Fruit gros. Madura juliol.
Moscarella.—Fruit gros. Madura agost.
Reina Claudia Bavay (gropa).—Fruit gros. Madura setembre.
Reina Claudia Diàfana.—Fruit gros. Madura agost i setembre.
Reina Claudia Dorada.—Fruit gros. Madura juliol i agost.
Reina Claudia Falsa.—Fruit mitjà. Madura juliol.
Reina Claudia Monstruosa.—Fruit gros. Madura agost.
Reina Claudia Morada.—Fruit gros. Madura agost.
Reina Claudia Verda.—Fruit gros. Madura agost i setembre.
Rovell d'Ou.—Fruit gros. Madura agost i setembre.
 Plançons força extra 2'50 ptes.
 " " primera 2'25 "
 " " segona 2'00 "

SERVERA

Plançons força extra 4'00 ptes.

Per a comandes: **El Cultivador Modern**. Avinguda E. Maristany, 19 (Davant l'Estació de França) Telèfon 20941. - **Barcelona**

Planters de Fruïters Bords

Per a la formació de Viviers

Albercoquers

L'albercoquer requereix terrenys silfics, lleugers i permeables en exposicions atemperades o un xic càlides.
 De 1 any: 100 plantes, 17'50 pessetes - 1.000 plantes, 125'00 pessetes

Ametllers

D'ametlla amargant, per a ésser empeltat amb varietats d'ametller dolç, i per a patró o porta-empelt per a presseguers, albercoquers i per a tots els fruïters de pinyol cultivats en secans calcaris.
 De 1 any: 40 pessetes el 100. - De 2 anys 50 pessetes el 100

Avellaners

Grífols de la varietat Negreta, considerada com la més apreciada i productiva.
 100 grífols, 25 pessetes - 1000 grífols, 200 pessetes

Cirerers Sta. Llúcia o Mahaleb

És la mena més indicada per a patró o porta-empelt de tota classe de cirerers. S'adapta en tots els terrenys i prospera en els més pobres, particularment en els calcaris o cretacis. Resisteix bé les podes. Planter de 5 a 6 mil·límetres de circumferència.
 100 plantes, 15 pessetes - 1.000 plantes, 100 pessetes

Codonyers

Propis per a peu de pereres nanes i també per a l'obtenció de fruit. Planter de 5 a 6 mil·límetres de circumferència.
 100 plantes, 20 pessetes - 1.000 plantes, 150 pessetes

Noguers

S'adapten en tots els terrenys, qualsevol que sigui llur composició geològica i especialment en els calcaris.
 De 1 any { 100 plantes, 25 pessetes
 { 1.000 plantes, 200 pessetes
 De 2 anys { 100 plantes, 35 pessetes
 { 1.000 plantes, 300 pessetes
 De 2 metres, 100 plantes, 175 pessetes

Pereres

S'utilitzen com a patró o porta-empelt de moltes menes de pereres, especialment les altes o a tot vent. S'adapten bé en els terrenys de composició silfica. No prosperen en les terres calcàries, argiloses, compactes o excessivament humides.

De 1 any: 100 plantes, 15 pessetes - 1.000 plantes, 125 pessetes

Pomeres

Per a porta-empelt de tota mena de pomeres. Li convenen terrenys silfics argilosos, quelcom frescos. Li són contràries les terres compactes, calcàries, seques i les silfics pobres.

De 1 any, 60 ptes. el miler - De 2 anys, repicades, 100 ptes. el miler

Presseguers

S'adapten en terrenys profunds, fèrtils i sans. Exposicions atemperades. No li convenen els terrenys humits ni les argiles molt compactes.

De 1 any: 1.000 plantes, 125 pessetes - 100 plantes, 15 pessetes

Pruneres Mirabolà

El millor patró o porta-empelt per a tota mena de pruneres i per a presseguers conreats en horta. Tenen l'avantatge que no lluegen pel peu de la soca. S'adapta en tots els terrenys i fins en els calcaris. Plantes de 5 a 6 mil·límetres de circumferència.

100 plantes, 15 pessetes - 1.000 plantes, 100 pessetes

Kakis

Li plauen terres lleugeres, sorrenques i permeables, no convenint-li les humides i argiloses.

De 1 any: 100 plantes, 15 pessetes - 1.000 plantes, 125 pessetes

Tarongers agres

Insubstituïbles per a peu o porta-empelt de tarongers de tota mena, mandariners i llimoners.

100 plantes, 20 pessetes - 1.000 plantes, 150 pessetes

Per a comandes: **El Cultivador Modern**. Avinguda E. Maristany, 19, (Davant l'Estació de França) Telèfon 20941. - **Barcelona**

Llavors d'Hortalisses

	100 grs. Ptes.	Un quilo Ptes.
Agrelles	1'00	8'00
Albergínia morada llarga	4'50	40'00
Albergínia negra llarga	3'00	25'00
Albergínia nana, molt primerenca	5'00	45'00
Albergínia molt grossa, rodona	6'00	50'00
Apit ple blanc	1'75	15'00
Apit-rave	1'75	15'00
Bleda, fulles amples	1'00	9'00
Bleda, fulles verdes	1'00	9'00
Borratxa	2'00	18'00
Bròquil blau de Santa Teresa	2'00	18'00
Bròquil blanc primerenc	2'00	18'00
Bròquil gros de Nadal, morat	2'00	18'00
Bròquil mig blanc de Sant Andreu, primerenc	2'00	18'00
Bròquil romà de Quaresma	2'00	18'00
Bròquil gros blanc, tardà, de Sant Isidre	2'00	18'00
Carxofa grossa de Laón	6'00	50'00
Carbassa francesa, del bon gust	1'25	10'00
Carbassa Cabell d'Angel	4'00	30'00
Carbassa vinatera o de Pelegrí	10'00	
Carbassons	1'00	9'00
Card ple blanc	3'00	25'00
Ceba blanca, primerenca, de la Reina	3'50	30'00
Ceba blanca grossa, primerenca	3'50	30'00
Ceba blanca grossa, francesa, tardana	2'50	20'00
Ceba blanca Campeny, molt primerenca	3'50	30'00
Ceba vermella Campeny, molt primerenca	3'50	30'00
Ceba vermella de cabessar	1'75	16'00
Ceba vermella llarga, de Vic, primerenca	2'00	18'00
Ceba valenciana, per a l'exportació	3'00	25'00
Cibulet	5'00	45'00
Cerfull comú	1'00	8'00
Cerfull molt rissat	1'00	8'00
Cogombre llarg, verd.	2'00	18'00
Cogombre petit, Cornichon	2'00	18'00
Col de Milà Aubervilliers, borratxona.	1'75	15'00
Col de Milà grossa, rissada	1'75	15'00
Col de Milà precoc, de Sant Joan	1'75	15'00
Col de Milà, de set setmanes, nana	1'75	15'00
Col de Milà, de Pasqua o Paperina.	1'75	15'00
Col de Nadal	1'75	15'00
Col de capdell, Bacalàn.	1'75	15'00
Col de capdell, Brunswick	1'75	15'00
Col de capdell, Dax.	1'75	15'00
Col de capdell, Holanda, peu curt	1'75	15'00
Col de capdell, Holanda, tardana	1'75	15'00
Col de capdell, Joaneta o Nantesa	1'75	15'00
Col de capdell, Mataró.	1'75	15'00
Col de capdell, Mitra o Cor de Bou	2'00	18'00
Col de capdell, Quintal, molt grossa	1'75	15'00
Col de capdell, Schweinfurt	2'00	17'50
Col de capdell, Sant Dionís	1'75	15'00
Col de capdell, York, primerenca	2'00	17'50
Col de capdell, Lombarda, morada, grossa	2'50	20'00
Col de Brusselles	1'75	15'00
Col verda de brotó.	1'75	15'00
Col gegant farratgera, Cavalier	1'00	7'00
Col gegant farratgera, de fulles rissades	1'00	7'50
Coliflor extra primerenca	5'00	40'00
Coliflor de Nàpols, primerenca	3'00	25'00
Coliflor de Nàpols, tardana	3'00	25'00
Coliflor de Nàpols, molt tardana	3'00	25'00
Colinap (Napicol) blanc, Champion	1'00	7'50
Creixens Alenois o morritort	0'75	7'00
Creixens d'aigua o de font	4'00	35'00
Creixens d'horta	1'50	14'00
Escalunyes.	0'75	5'00
Escarola rissada, de fulla doble	1'25	10'00
Escarola rissada, cor ple	1'25	11'50
Escarola molt rissada, Cabell d'Angel	1'50	12'50
Escarola Cabell d'Angel, del Llobregat.	1'25	10'00
Espàrrec gros d'Holanda	1'00	7'50
Espàrrec d'Argenteuil, primerenc	1'00	9'00
Espinac monstruós de Viroflay	0'50	2'50
Espinac Victòria, d'estiu	0'75	3'00
Enciam de capdell, de les quatre estacions	1'75	15'00
Enciam de capdell, Batavia	2'00	17'50
Enciam de capdell, Rei de Maig	2'00	17'50
Enciam de capdell gros, d'hivern	1'75	15'00

	100 grs. Ptes.	Un quilo Ptes.
Enciam de capdell escaroler o català	1'75	15'00
Enciam de capdell, Trocadero, per a l'exportació	1'70	15'00
Enciam romà, llarg, blanc	1'75	15'00
Enciam romà, llarg, negre, del Sucre.	2'00	17'50
Enciam romà, llarg, verd	1'75	15'00
Faves quarentenes, molt primerenques		4'00
Faves primerenques, blanques		2'50
Faves primerenques, morades		2'50
Faves grosses, de Mahó, tardanes		1'50
Julivert comú	0'75	5'00
Julivert fulla molt rissada	0'75	5'00
Meló valencià tendral, primerenc	1'00	8'00
Meló valencià groc, primerenc	1'00	8'00
Meló valencià, tardà	1'00	8'00

MONGETES

PER A MENJAR, TENDRES

Terreres, Mig-dol, molt primerenques		
Terreres, Negre de Bèlgica, molt primerenca.		
Terreres, Motxa vermella, primerenques		
Terrera, Motxa francesa, molt primerenca.		
Emparradores, Avellaneta blanca, primerenques		
Emparradores, Avellaneta negra, primerenques.		
Emparradores, Sucre o Llamina, molt prim.		
Emparradora, Incomparable o cuc francès		
Emparradores, Garrafal morada, bisbes, mig pr.		
Emparradores, Romana o Facciosa, tardanes		
Emparradores, Custodia o Floreta, tardanes.		
Emparradora, o Sastre de la Costa, tardana.		

PER A DESGRANAR

Terreres, Ganxet d'Alcanar, molt primerenques		
Emparradora, Avellaneta blanca, primerenca		
Emparradora, de la Neu, mig primerenca.		
Emparradores, Carai, tardanes		
Emparradores, Ganxet, tardanes		
Emparradores, Sastre o de la Costa.		
Emparradores, Garrofo valencià, gra molt ample		

Nap de taula, blanc, rodó	1'00	9'00
Nap de taula, blanc, llarg	1'00	7'50
Nap de taula, blanc, mig llarg (nap de moda).	1'00	7'50
Nap de taula, groc, rodó	1'00	7'50
Nap de taula, llarg, negre	1'00	7'50
Pastanaga de taula, llarga	1'75	15'00
Pastanaga mig curta Chantenay.	1'50	12'50
Pastanaga de taula, mig llarga de Guérande	2'00	17'50
Pebrot, mata baixa, gros, molt primerenc	3'00	25'00
Pebrot, gros, de Lloret, mig primerenc	3'00	25'00
Pebrot, gros, de banya	3'00	25'00
Pebrot, gros, de morro	3'00	25'00
Pebrot, molt gros, de Reus	3'00	25'00
Pebrot, molt gros, de Torroella	3'00	25'00
Pèsols Austràlia, mata baixa		3'00
Pèsols Austràlia, emparradors		3'00
Pèsols setsetmaners, mata baixa		3'00
Pèsols setsetmaners "Selectes", mata baixa		3'00
Pèsols caputxins, banya de bè		4'00
Pèsols caputxins, flor violeta.		4'00
Porro gros, blanc	1'00	9'00
Porro monstruos, de Carentan	1'50	12'50
Ravenet rosa, rodó, punta blanca	1'00	7'50
Ravenet vermell, rodó, punta blanca	1'00	7'50
Ravenet vermell, llarg	1'00	8'00
Ravenet rosa, mig llarg, punta blanca	1'00	7'50
Ravenet vermell, mig llarg, punta blanca	1'00	7'50
Remolatxa fina, morada	1'00	7'50
Remolatxa fina Cheltenham vermella.	1'00	7'50
Salsifis blanc	3'50	30'00
Síndria molt primerenca	1'00	9'00
Síndria Beata, molt dolça.	1'00	9'00
Síndria de Màlaga	1'00	9'00
Síndria de València	1'00	9'00
Tomàtec de Vilaseca, molt primerenc	3'00	25'00
Tomàtec Pometa, gros, primerenc	3'50	32'50
Tomàtec Pera, gros, tardà	3'50	32'50
Tomàtec rodó, llis, gros, tardà	1'50	12'50
Tomàtec de penjar	1'75	16'00
Xicoira arrel grossa, de Brusselles	1'25	11'50
Xirivia	1'00	7'50
Xampinyó (blanc)	3'00	25'00

Servim paquetets de 0'50 pessetes de totes les llavors d'hortalisses, pagament a l'avançada i acompanyant l'import de les despeses d'envio. Per correu no es serveixen menys de sis paquets variats.

Correspondència, comandes i girs: EL CULTIVADOR MODERN. - Avinguda Eduard Maristany, 19, (Davant de l'Estació de França). Telèfon 20941. - BARCELONA

Agrairem als nostres llegidors que esmentin AGRICULTURA I RAMADERIA en dirigir-se als anunciants

Llavors de Farratgeres

	Un quilo Ptes.
Agrostis	6'00
Aira flexuosa	5'00
Alfals fulla ampla, decuscutada, extra	2'50
Alfals fulla ampla, decuscutada, superior	2'25
Alfals de Provença	3'00
Alfals Lupuli (Minette)	3'00
Alfals rústec (Mielga)	4'00
Alopecuro	6'00
Argelaga	15'00
Bersim	4'00
Bromo de prats	4'00
Carbassa molt grossa	6'00
Cinossuro de prats	10'00
Colinap	7'50
Col gegant, fulles llises, Cavalier	7'00
Col gegant, fulles rissades	7'50
Colça	2'50
Dactilo aglomerat	3'50
Farratge del Sudan	3'00
Fenigrec	1'25
Festuca pratensis	3'50
Festuca ovina	10'00
Fleo de prats	3'50
Fromental	6'00
Girasol gran	1'75
Holcus llanós	3'50
Lotus comú	6'00
Moresc gegant Caragua groc	1'50
Moresc groc, per a gra	1'00
Melilotus de Sibèria	2'50
Moha d'Hongria	2'00
Mostassa blanca	3'00
Nap suec, molt gros, rodó	3'50

	Un quilo Ptes.
Nap suec, molt gros, mig llarg	4'00
Nap suec, molt gros, llarg	4'50
Nyamares	1'50
Pastanaga farratgera, groga	7'50
Pastanaga farratgera, blanca	7'50
Pimpinela o trepadella rústega	4'00
Poa de prats	8'00
Rave gros o de bou	4'00
Ray grass, anglès	2'25
Ray-grass anglès, de Pacey	2'25
Ray grass d'Itàlia	2'25
Remolatxa (bleda rave) rosa Mammoth	2'50
Remolatxa (bleda rave) vermella	3'50
Remolatxa (bleda rave) groga	3'00
Remolatxa (bleda rave) blanca, mig sucra	2'50
Serradella anual	2'00
Sorgo negre sucrat	0'85
Sulla desclofollada	8'00
Trèvol vermell o violeta	4'50
Trèvol anyal, fè o fenc	2'50
Trèvol nan, blanc	5'00
Trèvol híbrid	6'00
Trèvol de les sorres (Anthyllis vulnerària)	5'00
Trèvol d'Alexandria o Bersim	4'00
Trepadella d'un dall, els 100 quilos	100'00
Trepadella de dos dalls, els 100 quilos	125'00
Vessa farratgera, peluda	2'50
Veça farratgera, país	1'50
Xicoira d'arrel grossa	11'50
Xirivia	7'50
Lavors per a prats, en barreja	3'00
Lavors de gramínees, en barreja	2'00

Correspondència, comandes i girs: EL CULTIVADOR MODERN. Avinguda Eduard Maristany, 19, (Davant de l'Estació de França). Telèfon 20941. — BARCELONA

PALLIMEL

Aliment melassat per a tota mena de bestiar (Trebball, engreix, de llet)

La melassa, producte de les fàbriques de sucre, conté una quantitat important d'aquesta substància considerada per la ciència com un aliment predominant del múscul, carburant del motor animal i estalviador de matèries grasses. Fa ja molt temps que en altres països és emprada la melassa per a l'alimentació del bestiar de tota mena amb resultats molt satisfactoris.

La millor forma d'administrar-la als animals és barrejada amb palla, la qual serveix de coixí per a omplir el tub digestiu i estimular les seves funcions, completa la ració ordinària i activa la secreció dels sucus digestius.

La **Societat Anònima Morató** produeix a la seva «Sucrera i Refineria Sant Lluís» un aliment anomenat

PALLIMEL

que, com el seu nom indica, està format per palla de blat de primera qualitat, barrejada íntimament amb melassa. Aquest producte pot substituir completament la polpa seca de remolatxa amb gran avantatge i constituir un complement important en l'alimentació de tota mena de bestiar (de treball, per a engreix, de llet, etc.)

El preu és de **18'15** pessetes els 100 quilos en bales de 40 quilos i de **22'15** ptes. els 100 quilos esmicolat i en sacs de 25 quilos.

Adreceu-vos a **Societat Anònima Morató** Comerç, 11 «Sucrera i Refineria Sant Lluís», - Carretera de Ribes BARCELONA



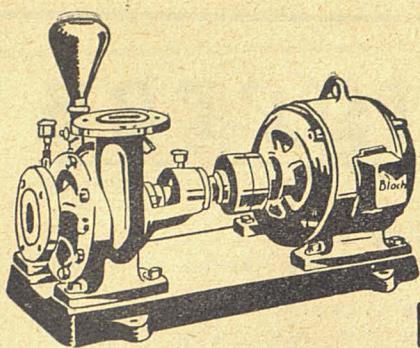
Oficina Tècnica

Treballs i Informacions Agrícoles

Intervencions en compra-venda de finques:

Projectes d'explotació agrícola: Valoració de finques: Anàlisis agrícoles: Tractaments contra plagues del camp: Estudis i fórmules d'adobs: Fórmules d'alimentació del bestiar: Estadística econòmica de mercats: Aixecament de plans: Plantacions de fruterars: Nivellacions: Planejaments de regadius: Estudis vitivinícoles: Clarificacions i correccions: Elaboracions a preus convinguts: Desfons de terrenys amb tir directe i amb malacat (bògits).

Anselm Clavé, 40 - GRANOLLERS - Telèfon 71



¡Agricultors!

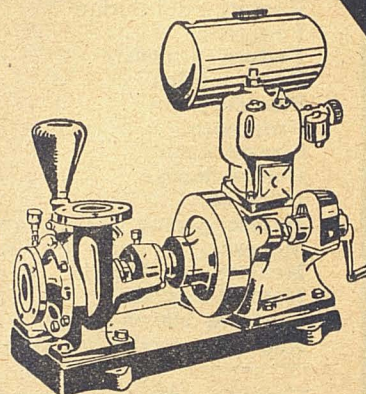
Enriquiheu vostres hisendes

instalant electro o motobombas per

recs de l'incomparable i acreditada

marca

Bloech



JAUME CUIXART - Maragall, 17 al 23 - BADALONA

GANADINA

Cura sense deixar cicatriu tota mena de
**Llagues, Fístules, Grans, Herpes,
Glossopeda, Ferides infectades**
i totes les malalties de la pell

Pomada microbica, insectica i parasitica
per a ús de la Ramaderia en general

Declarada d'UTILITAT PUBLICA amb el nom de POMADA GANADICIDA per la Direcció d'Agricultura i Monts, Higiene i Sanitat Pecuarias el 8 de juliol de 1924; i pel Ministeri de Governació el 23 de juliol de 1924. Patent 52031.

PREUS: Pot de 100 grams, 2 pessetes. - Pot de 250 grams, 3'50 pessetes. - Pot de 500 grams, 6'00 pessetes. - Pot de 1 quilo, 10 pessetes.

Especialitats Agrícoles "FEIPA"

Fàbrica: Olivo, 62

Concessionari exclusiu per a la venda al detall: Avinguda Eduard Maristany, 19, **Barcelona**

Agraïrem als nostres llegidors que esmentin AGRICULTURA I RAMADERIA en dirigir-se als anunciants

AGRICULTURA i RAMADERIA

DIRECTOR
RAÛL M. MIR

ANY XIX :: NUM. 11

NOVEMBRE DE 1935

DIES DE SORTIDA: EL 1.^{ER} DE CADA MES
UN SOL NÚMERO: UNA PESSETA

SUBSCRIPCIÓ:

Per tot el país i Amèrica, un any . . . 10 ptes.
Altres països, 15 ptes.

REDACCIÓ I ADMINISTRACIÓ: AVINGÜDA E. MARISTANY, 19 :: TELÈFON 20941 :: BARCELONA

El problema del blat, encara

Les esquerres aprofitaren el moment que la política bladera del Govern darrer havia simplement arribat a la inexistència i al caos, per a tractar de reivindicar el senyor Marcellí Domingo en qualitat d'importador de blat, sense tenir en compte que malgrat el que pugui o interressi dir a la Comissió Parlamentària, el que afirmen el senyor Casares Quiroga i el senyor Admetlla i el que pugui dir l'ex-governador senyor Moles i tots els cerealistes de Barcelona, ni l'ex-ministre senyor Domingo, ni els que pretenen fer-li costat, no podran justificar per què es compraren 7 milions de pessetes or de blat al Canadà, sense contra-partida d'exportació, tenint a l'Argentina molts milions de pessetes bloquejades o podent exportar a aquell país.

Tampoc no podran justificar per què gairebé tot el blat Manitoba importat fou consumit després del 31 de juliol de 1932, essent així que llavors hi havia suficient blat del país.

Que a Girona hi mancava blat i que en aquella província els flequers demanaven farina, i que a Barcelona fessin cua al Govern civil per a obtenir un volant per a què els fossin lliurades només cinc saques de farina, no vol dir sinó que els catalans ens pintem sols per a muntar *tinglados*, puix en aquella època de manca de farina dels flequers de Barcelona, a diverses ciutats del sudo-est d'Espanya és produïen motins per l'encariment del preu del pa i els flequers d'aquelles ciutats es defensaven de les iras del poble, mostrant les factures de la farina comprada a Barcelona.

Vol dir això que Marcellí Domingo, fou, en tots els ordres, un pessim ministre d'agricultura i que en aquest concepte, no mereix reivindicar-lo. El silenci dels bladers catalans en aquests moments, no secundant la maniobra, és prou significatiu.

Si les esquerres pretenen apuntar-se un

punt amb l'executòria agrària de Marcellí Domingo, s'erren llástimosament, fetes aquestes salvetats; cal dir que l'actuació del senyor Giménez Fernández i la del senyor Velayos també han estat funestes, el primer per les innovacions al decret de Ciril del Rio, innovacions que han portat com a conseqüència, permetre que la burocràcia, en la seva immensa majoria, es posés al costat dels comerciants i farinaires, a fer derrotisme respecte el preu del blat. El senyor Velayos per no haver derogat els decrets de Giménez Fernández i no tenir una política pròpia; és mala excusa dir que els pagesos no han col·laborat. Un ministre agrari ha de comptar sempre amb la fam dels pagesos, amb la misèria dels humils i ha de prevenir-se per tal que aquests elements no és vegin obligats a acceptar, per necessitat, precisament, allò que més els perjudica.

El senyor Velayos no volgué o no sabé aclarir la qüestió i si hom examina els decrets damunt els quals aquest Ministre posà la firma, i es podia saber qui va redactar-los, trobaríem el pitjor enemic de la pagesia espanyola, perquè en la redacció d'aquests decrets s'hi veu tota la maldat de l'home que coneix a fons el problema i per interès d'un ordre o altre, va dibuixant sinuositats, paranys, etc., que han o poden conduir a canviar l'esperit de les lleis i decrets i a prostituir els organismes que de bona fe s'ha cregut que podrien donar dignament les directrius necessàries, per tal que el problema blader deixés d'ésser-ho, i perquè el camperol espanyol trobés una compensació adequada al seu esforç.

El Govern actual, ha comprès que una de les falles del Govern anterior, fou arribar al moment de la collita nova i retirada del blat vell, sense crèdit agrícola prendari suficient, ço que contribuí, en gran part, al col·lapse dels preus del blat. El Govern ha faci-

litat crèdits molt superiors als 4 milions de pessetes, el Banc d'Espanya n'ha aportat 75 i encara, la Banca privada ha ofert el seu ajut a un interès raonable. Si la Banca privada compleix i el Govern pressiona els funcionaris i castiga severament els poc diligents o aquells que han interpretat amb mala fe l'esperit de decrets i lleis, el preu del blat remuntarà de seguida.

El Govern, tota vegada que no pot refiar-se dels buròcrates que depenen del Ministeri d'Agricultura, hauria d'encomanar a la Guàrdia Civil i a l'Institut d'Estadística, el confeccionar ràpidament l'estat d'existències de fi d'octubre, considerant contraban tot el blat que no s'hagués declarat, i a més de la incautació, imposar fortes penyores als falsejadors. Si al falsejament per mala fe hi hagués contribuït algun funcionari, caldria separar-lo, fulminantment, de l'empleu.

Sens dubte ara es podria tenir una estadística molt aproximada de l'existència real de blat.

L'Estat hauria de decidir-se a adquirir una suma de 6 a 10 milions de quintars mètrics de blat, el qual situaria en sitges ben emplaçades; la construcció d'aquestes sitges podria anar a càrrec de les consignacions per atur forçós, els diners esmerçats en la seva construcció sempre donarien un rendiment superior al d'unes carreteres construïdes damunt la pols, que duren, aproximadament, fins que s'esgota la consignació.

El problema del blat, si el crèdit agrícola prendari està ben organitzat i l'estadística és aproximada a la realitat, desapareixeria definitivament, es podrien fins i tot suprimir els impostos i la taxa, però abans caldria prendre disposicions per a tallar tota possibilitat de confabulació entre fabricants de farina, que són, precisament, els qui sempre han embolicat la troca i els que creuen que en tots els temps han de guanyar els diners a cabassos, tant si hi ha importació de Manitoba, com si només poden esquil·lar els humils pagesos espanyols.

Per acabar amb l'audàcia d'aquests elements, per tal de privar-los que segueixin prostituint i desacreditant els organismes es-

tats, ço que en el fons és també una propaganda anàrquica, no hi ha altre recurs sinó que el Govern des de la *Gaceta*, disposi que totes les fàbriques de farina d'Espanya tinguin una zona pròpia de provisió de blat, no pas una zona reduïda, sinó extensa, que garanteixi al farinaire i a l'agricultor; la zona que satisfà plenament aquest objectiu, és la de dos cents quilòmetres de radi entorn de la fàbrica; és clar que aquesta directriu ha d'anar lligada amb la lliure circulació per tot el país de les farines elaborades dintre el territori nacional, altrament és fixarien fronteres locals inadmissibles en tot país normalment organitzat.

S'evitaria que els fabricants deixessin de comprar per especulació, blats de les comarques en les quals tenen situades llurs fàbriques per tal que els agricultors, sense comprador proper, es desesperin i s'arruïn moralment i materialment.

Possiblement, en les zones perifèriques, el blat es vendria més de pressa, perquè els fabricants intelligents, farien provisió per assegurar a llur fàbrica una molturació intensa, però això no significaria l'atur de les fàbriques de l'interior, puix que elles podrien acudir a tots els mercats de la península a vendre el seu producte elaborat, amb l'avantatge que restaria a les zones agrícoles un major volum de residus, necessaris per a impulsar la viticultura i la ramaderia.

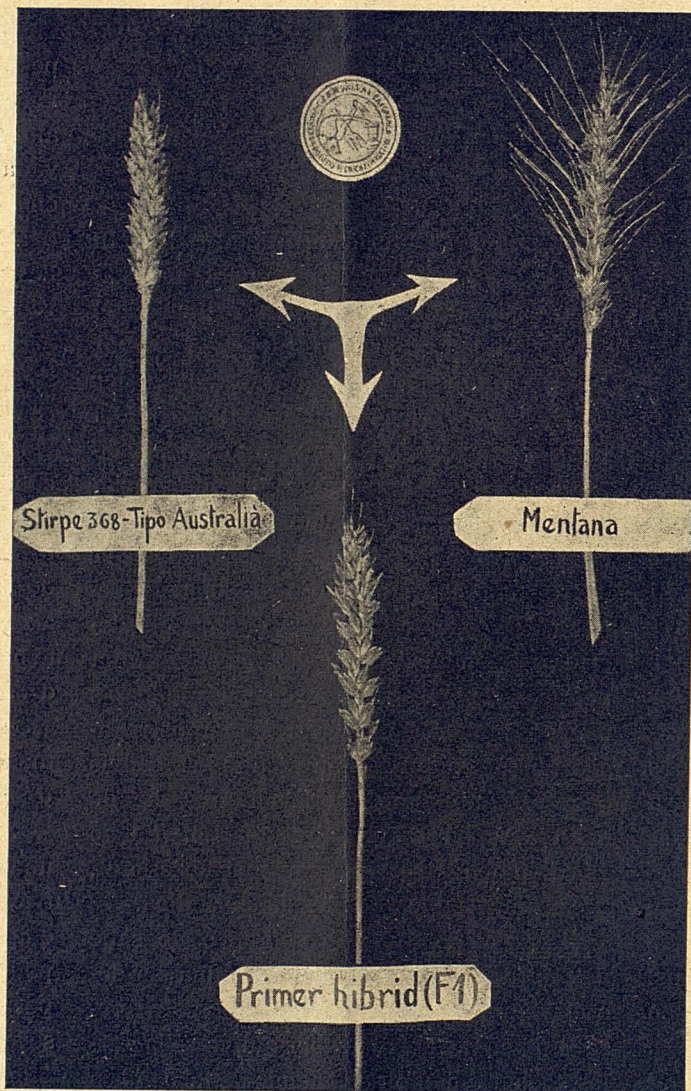
Resta en peu, de l'època del senyor Velayos, el projecte de llei per a establir un consorci regulador del preu del blat. És tan dolent el que a aquest particular diu la *Gaceta*, que els agricultors o les organitzacions dels bladers espanyols haurien de demanar el processament de qui va redactar-lo.

En un consorci que no té altra missió que regular el preu del blat, hi sobren els representants dels farinaires, els dels flequers i el dels agents comercials; en un consorci d'aquesta naturalesa, només hi caben representants intelligents dels bladers, tècnics capacitats i honestos, que representin el Govern i si la Banca ha de fornir capitals, representants de la Banca.

La representació dels bladers hauria d'ésser de productors autèntics i a l'ensem que intelligents, coneixedors del problema. És un error dir que els representants dels bladers han de pertànyer a associacions de caràcter nacional, perquè darrera aquesta vaga definició, s'hi amaga sempre un interès polític, pernicios, d'intervenir en aquestes qües-

tions. Basta recordar com a mostra, quina era la representació dels pagesos espanyols durant el govern del senyor Azaña; senzillament, homes que no eren agricultors, sinó dirigents del partit socialista. Repetir ara la prova, significa que el redactor del projecte de Llei saboteja la finalitat del mateix i a més, que tem la representació autèntica i intelligent dels pagesos.

Si es vol que els bladers estinguin pròpiament representats, aquesta representació hauria de recaure en les províncies bladeres, per ordre de llur organització sindical.



El blat Stirpe 368.— Tipus australià de Todaro encruat amb el blat Mentana ens dona en la primera generació una planta de canya resistent; amb espiga quadrada, rossa, sense aresta i molt compacta en la seva part superior. (1/3 del tamany natural)

Si en el consorci hi figuressin els homes de les diverses contrades d'Espanya que més han excel·lit en l'organització dels agricultors, l'agricultura tindria una representació capacitada, en condicions de discutir, assessorar i organitzar tot el que el projecte de Llei preveu.

Hi ha en aquest projecte de Llei, una altra enormitat, la de consignar que en cas necessari, el consorci intervindrà en tot el que faci referència a la importació de blats i farines. Consignar en el projecte de Llei aquesta possibilitat, ja pressuposa una temptació als elements que formin el consorci, que po-

dria portar a aquest a emprar uns procediments que decidissin els pagesos a reduir sembres i desinteressar-se de la producció bladera en proporció tal, que el blat collit no fos suficient i calgués fer importacions de l'estranger. Parlar d'importar farines ja és una cosa de folls.

Ens hem d'acostumar a la idea que Espanya no ha d'importar més blat i per això l'Estat ha de procurar, quan les condicions siguin favorables, formar el stock que hem esmentat, que hauria de renovar periòdicament quan hi hagi collita suficient, o esgotar en cas de collita curta, per a refer en un altre any d'abundància.

Es parla també en aquest projecte de consorci, que aquest podrà arrendar mercats reguladors i això creiem que tampoc no és acceptable, perquè pot portar a immoralitats i contubernis indesitjables.

El problema blader podem dir que no s'ha resolt perquè, fins ara, no s'ha oït o no s'ha fet cas de les suggerències dels agricultors intelligents. Ministres i diputats han estat sempre pendents de la voluntat o de les necessitats dels farinaires, sense pensar que les necessitats d'aquests elements, si hi són, comencen quan acaben les dels agricultors.

El Govern, tot govern digne, té el deure de fer justícia i de donar a cadascú allò que li pertoca; l'agricultor ha estat sempre el menys exigent en tot, el que menys ha obligat a augmentar els pressupostos de defensa social; pel seu quietisme se l'ha oblidat totalment, i fins s'ha emparat a la usura que l'estemordia i el corsecava deixant-li una sola clariana, la d'evadir-se, com fos, de la terra que l'havia vist néixer.

La majoria d'agricultors espanyols no gasten vermuts ni coc tails, no saben el que és cinema en dies feiners, no poden vestir, ni calçar llurs fills, sovint ells que cullen blat, no poden oferir un mos de pa als seus. Aquest es el problema que uns homes que poden permetre's el luxe de canviar d'automòbil cada any no volen veure, però el Govern ha de pensar que aquests ciutadans humils, que ja ni parlen, mereixen més protecció que totes les altres classes socials, perquè és la més desvalguda.

ENRIC SALA



Quelcom de genètica

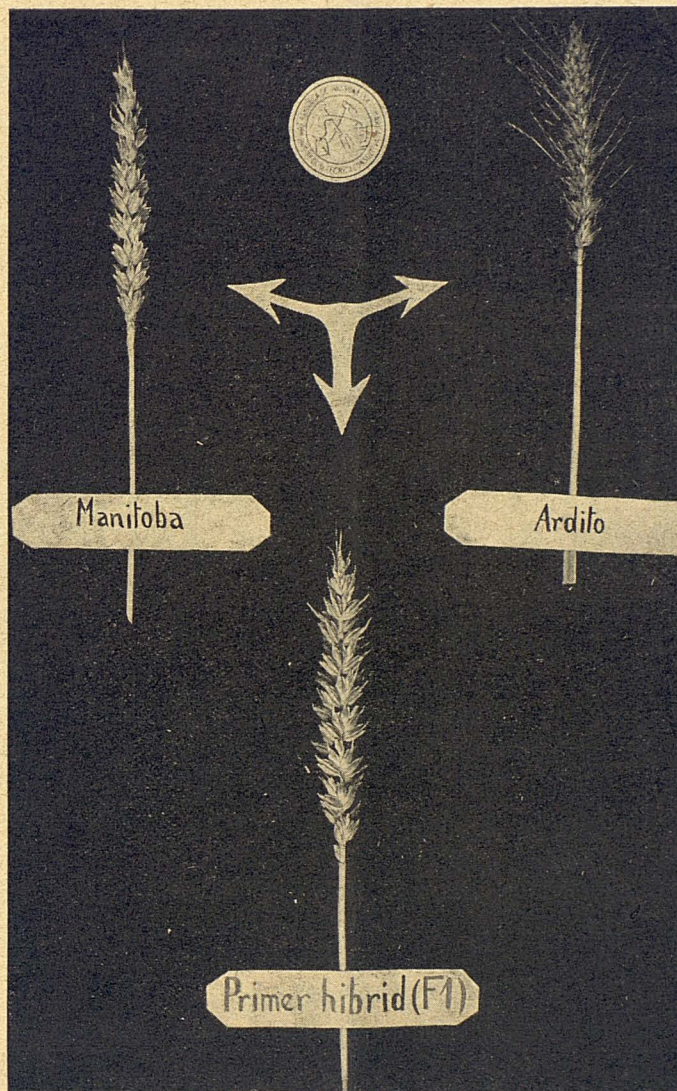
III I ÚLTIM

La formació de noves races de blat. — Des de molt antic que existeixen un nombre considerable de races de blat, les quals han anat augmentant fins a ascendir en l'actualitat a més de dues mil les diferents races de blat que es cultiven en diversos indrets del nostre planeta. En les tombes d'Egipte s'han trobat grans de blat suficientment conservats per a poder-los classificar, reconeixent-hi el *triticum vulgare* (blat tendre), el *triticum turgidum* i el *dúrum*. Ja en el començament del primer segle de l'era cristiana, en la famosa obra de Columela, *Agricultura*, llibre segon capítol sisè, s'hi troba un paràgraf la traducció literal del qual és: «Hem conegut molts gèneres de blat; però el que cal sembrar amb preferència a tots, és l'anomenat rubion, perquè avantatja els demés en el pes i en el net. A segona classe s'hi ha de posar el candeal, la principal espècie de la qual hom se serveix per a fer pa i té poc pes. El tercer serà el tresmesó, l'ús del qual és molt agradable als pagesos, perquè quan per les aigües o per altre motiu no s'ha pogut sembrar a temps, aquest serveix de recurs. Les restants espècies de blat són supèrflues, sinó per aquells que es complauen amb una múltiple varietat de fruits...» També Columela en el mateix capítol ens descriu tres varietats d'escanyes o espeltes.

L'origen d'aquestes antigues races de blat fou degut als encreuaments naturals i mutacions; modernament són moltes les noves races de blat que apareixen cada any i llurs principals fonts d'origen són els encreuaments artificials i les mutacions. L'encreuament consisteix en l'acoblament dels elements sexuals pertanyents a dues espècies, races o varietats diferents i com que aquests elements sexuals resideixen en la flor, si volem donar a conèixer la tècnica dels encreuaments, cal fer abans una lleugera descripció d'aqueixa part de la planta.

La inflorescència en el blat, o sigui la forma en què estan disposades les flors sobre la planta, és una espiga composta. L'eix d'aquesta espiga s'anomena raquis; al llarg d'aquest eix o raquis hi han una sèrie de nusos en els quals s'asseuen les espiguetes,

contenint cada una d'aquestes espiguetes un nombre variable de flors. Constitueixen la flor del blat, dues glumes (bràctees) que són l'embolcall extern protector de totes les flors d'una espigueta i a més cada flor està integrada per una segona coberta, les glumetes. Tant glumes com glumetes són les valves que l'agricultor coneix amb el nom de capull o capellut. En la part central de



De l'encreuament Manitoba per Ardito hem obtingut en la primera generació (F1), plantes amb canya resistent; espigues rosses, compactes, lanceolades i sense aresta; gra molt fi i glutinós. (1/3 del tamany natural)

cada flor de blat s'hi troben els òrgans sexuals mascle i femella. L'element mascle (androceo) està constituït per tres estams i el femella (gineceo) per un sol pistil amb dos estigmes ramificats.

La planta blat reuneix molt reclosos en cada una de les seves flors, elements mascles i femelles a la vegada i per tant posseeix flors hermafrodites. En aquestes flors gairebé sempre s'efectua la fecundació directa o sigui que generalment són fecundades pel pol·len dels seus estams i accidentalment es verifica la fecundació creuada, és a dir, amb

el pol·len d'una altra flor. Per tant, els encreuaments naturals s'originen excepcionalment.

Amb els encreuaments s'obté en poc temps determinats caràcters o aptituds noves que per selecció es trigaria molt a aconseguir. La tècnica dels encreuaments és senzilla, no obstant es fa necessari procedir amb gran meticulositat.

L'operació de la fecundació artificial encreuada en el blat la podem considerar dividida en tres fases: preparació de l'espiga, castració de les flors i pol·linització.

Preparació de l'espiga.—L'espiga de la planta genèticament pura, que ha d'actuar com a mare o que dit en altres termes, que ha de rebre l'element fecundant mascle o pol·len, cal sotmetre-la a una preparació que consisteix en l'esporga d'alguna de les seves parts integrants. Amb unes tisoretetes ben fines es suprimeixen tres o quatre espiguetes de l'extrem superior de l'espiga i les tres o quatre primeres de la base; de les espiguetes restants s'extreuen les flors de la part mitja, conservant solament les dues flors extremes. Feta aquesta esporga, resten únicament a l'espiga aquelles flors que posseeixen una major probabilitat d'ésser fèrtils. En aquest moment ja tenim l'espiga preparada per a poder-hi fer la castració de les flors.

Castració de les flors.— Feta la preparació o toilette de l'espiga mare i quan els elements sexuals s'hi troben encara en estat verd, i per tant, en aquests moments ineptes per a realitzar la missió procreativa que tenen encarregada, es procedeix a la supressió dels elements mascles. Amb l'ungla del dit polze de la mà esquerra es pressiona i s'ajeu un xic el bec de la glumeta externa de cada flor a l'objecte de deixar ben visibles els òrgans genitals, llavors amb unes pinces de punta molt afilada tingudes a la mà dreta s'extreuen, un per un, els tres estams de cada flor. Aquesta operació cal fer-la amb molt de compte per a no perjudicar les antereres dels estams (lloc on resideix la matèria fecundant), tenint cura al mateix temps de no tocar l'estigma i l'òvari de l'òrgan femella, i es procurarà destruir aquelles flors on la castració s'ha realitzat d'una manera deficient.

Efectuada la castració de totes les flors de l'espiga, es cobreix aquesta amb un tub de paper apergaminat, d'uns vint-i-cinc centímetres de llarg per uns quatre de diàmetre,

obturant suaument els dos extrems amb un petit manyoc de cotó fluix. Aquest tub o coberta protectora té per objecte aïllar l'espiga de tot pol·len estrany transportat pel vent o pels insectes; el cotó fluix obtura els extrems del tub tot facilitant la penetració d'aire en el seu interior.

Pollinització.—Efectuada l'operació anterior, s'inspeccionaran cada dia aquelles espigues treient i posant la funda de paper apergaminat amb molta precaució fins que ens podrem percatar que els òrgans genitals s'hi troben suficientment desenrotllats i madurs per a realitzar amb èxit l'acoblament. En aquest moment escollirem una espiga genèticament pura de la raça de blat que ens interessi fer intervenir en l'encreuament, i després de cerciorar-nos que els seus òrgans sexuals posseeixen el grau convenient de maduració, amb unes pinces molt fines, les puntes de les quals es desinfectaran passant-les per una flama, agafarem estams de l'espiga pare i els introduïrem en nombre de tres a cada una de les flors castrades de l'espiga mare; totalitzada aquesta operació cobrirem novament l'espiga mare amb el tub de paper apergaminat. Nosaltres introduïm en cada flor un estam un xic verd, un de madur i un sobre-madurat; així és més probable que l'element fecundant i fecundat es trobin en un mateix grau de maduració; aquesta manera de procedir ens ha donat resultats excel·lents.

Fet l'encreuament, anotarem en la funda protectora de l'espiga i en un llibre registre el nom i número corresponents a la planta mascle i femella separades pel signe X i també la data en què va procedir-se a la castració i a l'encreuament.

Al cap de pocs dies, en observar que l'ovari floral comença a desenrotllar-se iniciant la formació del gra, treurem de l'espiga el tub protector i el fixarem a manera d'etiqueta per mitjà d'un petit gafet a la tija d'aquella planta, o millor encara, a la canya que li serveix de tutor.

És requisit indispensable per a efectuar encreuaments, que les plantes d'una i altra espècie o varietat donin floració contemporània, per això quan es volen encreuar plantes primerenques amb altres tardanes, cal retardar la sembra i donar una exposició freda a les plantes de floració primerenca i avançar la sembra situant en lloc assolellat o arrecerat les varietats tardanes; d'aquesta manera podrem aconseguir que la floració d'ambdues varietats aparegui en un mateix temps. En centres de genètica importants disposen de departaments (grans vitrines) dotats de calefacció i frigorífics on poden regular la vegetació al seu gust.

El producte resultant d'un encreuament (híbrid o mestís), segons Mendel, pot pre-

sentar caràcters intermedis dels dos progenitors o bé que aparegui com a dominat un dels dos. Com a fruit de molts anys d'investigació, són varis els genetistes que han coincidit en què, en el blat, uns determinats caràcters acostumen aparèixer com a dominants i altres com a rescessius. Solen aparèixer com a dominants els caràcters:

Fulla aspra.

Palla buida, curta i elàstica.

Espiga curta i rossa.

Raquís trencadís.

Gluma peluda i amb carena o nervi mig molt marcat.

Glumeta sense aresta i fortament adherida al gra.

Gra allargat (l·listat), roig i glutinós.

Planta molt propensa a adquirir el rovell.

I com a rescessius, solen aparèixer els següents caràcters:

Fulla llisa.

Palla plena, llarga i amb pocs feixos l·bero-llenysos.

Espiga llarga i blanca.

Raquís corretjós.

Gluma pelada i amb carena poc accentuada.

Glumeta amb aresta i fàcilment desencastable del gra.

Gra botit (fort), geperut, blanc i farinós

Planta dotada de gran resistència al rovell.

Amb tot i que els nostres resultats experimentals també coincideixen en el que acabem d'exposar, cal tenir en compte que els caràcters anotats solen aparèixer com a dominants o rescessius, el qual vol dir que no hi apareixen sempre.

Generalment, en els productes resultants dels encreuaments (híbrids o mestissos), llur fecunditat és tant atenuada quant més distints són els progenitors, en canvi, els productes de varietats semblants freqüentment produeixen òrgans vegetatius més vigorosos i llur fecunditat es presenta més accentuada que en els seus pares.

JOSEP PANÉ I MERCÈ
Enginyer Agrícola

Noves orientacions agrícoles al Baix Llobregat

III I ÚLTIM

Res més fàcil que enganyar-se hom en l'apreciació de les collites, perquè res no és tan variable com llur rendiment. La terra, l'aigua per a regar, els adobs de casa i els químics, el gust i la intel·ligència de l'agricultor, la neu, les glassades, les pedregades; heus ací altres tants factors, i no són tots, que influeixen en la producció. D'ací ve que, mentre que un obté d'una mojada de patates, per exemple, cinc mil pessetes, un altre s'hagi d'acontentar amb mil i, de vegades, amb cinc centes.

En efecte, si la terra està neta de sal o és salitrosa; si té o no aigua suficient per a regar, i compta o no amb bones rases i renovaments de terra; si l'agricultor empra únicament per a fertilitzar les seves terres fems de quadra o adobs químics, en lloc de valer-se d'uns i altres; si una pedregada o una glassada delmen les seves collites, mentre que un altre no rep les conseqüències d'aquesta mena de plagues i, sobretot, si l'agricultor és intel·ligent o tonto, actiu o mandrós, treballador o gandul, és evident que les terres de l'un donaran rendiments molt diferents dels que donaran les terres de l'altre.

Però en tots els productes de l'activitat humana hi ha sempre la possibilitat d'establir un terme mig que serveixi de guia i orientació a aquells que vulguin dedicar-

se a una especialització. El terme mig és també factible en agricultura i d'acord amb l'experiència d'altri i amb la pròpia, procurarem entrar amb passa ferma en terreny tan esquitlladís.

Actualment, els cereals, el blat, la civada, l'ordi, el moresc i el sorgo, els quals són principalment cultivats al Baix Llobregat, donen un rendiment bastant satisfactori, degut al preu a què es venen. Si afegim a aquest preu el valor de la palla i del farratge verd que es pot obtenir amb ells, no és gaire exagerat el rendiment de 1.000 pessetes per mojada. Però després d'un cereal, en el terme d'un any, es pot cultivar, i cal que es cultivi una altra collita, generalment la mongeta o el moresc, el producte del qual tampoc no és exagerat calcular-lo en 1.000 pessetes, amb el qual l'agricultor intel·ligent i curós haurà obtingut d'una mojada 2.000 pessetes en un any; i calculant en 1.000 pessetes totes les despeses annexes al cultiu (renda de la terra, regadiu, llavors, adobs, feines, cultius, desgast de les màquines i utensilis, mort o depreciació d'animals, manutenció de la família, jornals, reparació d'ormeig de llaurar, contribucions, etc.), haurà obtingut unes altres 1.000 pessetes de benefici.

Quelcom més pot esperar d'una mojada de carxofes i mongetes o d'hortalisses, perquè si bé les despeses d'aquestes collites

són majors, llur rendiment és superior al de cereals, però a condició que el seu cultiu quedi limitat a les necessitats del consum interior, per tal com si es produeix en excés, els preus seran ruïnosa, com ho demostren els últims tres o quatre anys, període de vertadera ruïna per als agricultors del Baix Llobregat.

El contrari passa amb l'altre grup de collites, l'alfals i el bersim; les despeses de cultiu d'aquestes dues collites són menors, pel qual, encara que llur producte sigui menor, vénen a rendir quasi el mateix que els cereals i potser quelcom més que aquests. Afegim a llur rendiment natural la circumstància que amb l'alfals i el bersim es poden criar animals de valor com, per exemple, els vedells, les ganàncies dels quals s'han d'acumular a les que ofereix el cultiu d'aquestes plantes.

I arribem amb això al cultiu de la patata, tan negligit al Baix Llobregat, amb tot i que és el cultiu per excel·lència, però sempre amb la condició que s'adapti a les necessitats del consum interior. La patata pot donar, com hem dit, tres collites anuals, amb un rendiment mig de 30.000 quilos i un benefici líquid de 3.000 pessetes per mojada.

Queda, doncs, demostrat que amb el sistema de cultius que proposem, es pot obtenir un rendiment de 12.000 pessetes anuals, 6.000 d'elles per a tota mena de despeses, i 6.000 de beneficis líquids o nets, per a l'agricultor que cultivi dotze mojades, i encara que el benefici net quedés reduït a la meitat, no seria un mal negoci.

Aquest benefici no suposa que l'agricultor s'hi faci ràpidament ric, però sí un quasi envejable benestar, sobretot si sap criar molts animals domèstics, els quals alleujaran les seves despeses familiars de manutenció i augmentaran les seves ganàncies; si cultiva amb cura, fent produir a les seves bèsties de treball grans quantitats de fems per a barrejar-los amb els adobs químics; si procura tenir aigua abundant per a regar, ja sigui del canal o del pou artesià; si no malmena les seves collites; si les subjecta a un sistema rotatori intel·ligent i profitós; si sap augmentar la fertilitat de les seves terres, sanejant-les constantment, multiplicant les basses i renovació del sòl i colgant en verd grans quantitats de lleguminoses, faves tendres i bersim especialment, el qual les enriquirà del més costós i necessari de tots els adobs, el nitrogen.

Cal convenir que la regió del Baix Llobregat és un empori de riquesa, però també cal no oblidar que la rutina segueix imperant encara amb despòtic domini en la seva família agrícola i també que a la comarca, des de la mort d'En Pere Casanovas, el zel, la intel·ligència i l'amor a l'agricultura del

qual tant bé produïren als seus coterranis, no s'ha manifestat cap més ànima gran que s'interessí per la prosperitat del país.

Aqueixa rutina produeix, a més de la disminució de la riquesa agrícola, el tristíssim espectacle que veiem tots els hiverns, quan per efecte de les pluges, es converteixen els camins veïnals en immunds fanguissars, clots i llacunes interminables, capaces d'engolir les bèsties de càrrega i llurs vehicles; ni tampoc no s'hauria consentit la construcció de l'inverossímil pont del Prat sobre el Llobregat, pont que no afavoreix, sinó que dificulta el trànsit per la carretera.

Els agricultors s'han d'unir i arranjar sòlidament els camins amb llurs propis esforços, no confiant en l'auxili oficial, que no ha d'arribar mai, perquè tot es redueix a promeses incomplides de vividors de la política, els quals una volta aconseguida l'acta amb el vot popular, només es recorden dels agricultors per a burlar-se d'ells i explotar-los. Si això no fos així, s'hauria ja construït l'allargament del carrer de Corts fins a Castelldefels i les carreteres del Prat, de Viladecans i a la platja, amb el qual la comarca entera, que és la principal proveïdora de la ciutat de Barcelona, viuria folgadoament en la major prosperitat i abundància.

Una altra de les rèmores que impedeixen el progrés agrícola del Baix Llobregat, és el desgraciat sistema de regadius del Canal de la Dreta. No es concebeix res tan antirracional i ruïnós. En lloc de fer tandes amb l'aigua, com es fa a tot arreu, amb el qual cada agricultor sap perfectament els dies i les hores que podrà disposar del fecundant líquid, a la zona regable del Canal cada agricultor rega quan vol o quan pot, deixa perdre l'aigua si és dels primers i mor de sed, si és dels últims. Aquest inconcebible sistema produeix el curiosíssim espectacle que en l'últim terç almenys de la zona regable, els bancals regadors van buids i les pluvials col·lectores van plenes; i com que, segons el Reglament, no es pot aprofitar per a regar l'aigua de les pluvials, els desventurats agricultors de la cua contempen amb indignació i pena com moren llurs collites mentre les pluvials porten al mar grans quantitats d'aigua que bastarien per si soles per a regar el doble i el triple de superfície de la que actualment es rega. Exposarem nosaltres a la Junta del Canal els inconvenients de tan mostruós sistema i se'ns contestà amb data 27 de febrer de 1926, que *es tindria en compte la nostra proposta per a quan arribés el cas de reformar el Reglament.*

Pel que es veu, aquest cas encara no ha arribat, pel qual convé que tots els agricultors ens unim per a aconseguir un aprofitament més equitatiu i útil de l'aigua del Canal i l'ús per a regar de les pluvials, en la se-

guretat que tots hi sortirem guanyant i s'aixecarà considerablement el nivell productor de les fertilitíssimes terres del Baix Llobregat.

MODEST H. VILLAESCUSA
Propietari-Agricultor

El sofre i l'alfals

Cada vegada va confirmant-se més la utilitat del sofre en la vida vegetal. Després d'haver-se recomanat com adob, ara es proposa emprar-lo en els alfalsars per a allargar la seva producció. Efectivament, els alfalsars i les trepadelles, al cap d'alguns anys, deixen de produir, essent inútils tots els mitjans per a què prosperin en un mateix terreny. M. Demolon, ha demostrat que això és degut a l'existència d'un microorganisme bacteriòfag que redueix d'una manera notable la producció de les nuositats de les arrels i del desenvolupament de les bacteries que fixen l'azot de l'atmosfera. La vida de la planta es per aquest motiu redueix i el volum del seu conreu ja sigui per obtenir-ne farratge, ja per a enriquir les terres d'azot, queda considerablement disminuït.

Hi ha manera, segons Chancrin i Demolon, de combatre l'esmentat bacteriòfag.

«L'any 1910, diu el primer, vaig notar que el sofre sublimat exercia una acció segura sobre els alfalsars, els quals ensofrats prenen molt més vigor».

Per altra banda, el senyor Demolon indica que una espargida al primer any, abans de la sembra, de 200 quilos de sofre per hectàrea, no priva que es formin les nuositats que contenen les bacteries que fixen l'azot i que priven la formació de les nuositats bacteriòfegues.

A més d'això, el sofre afavoreix la nitrificació.

Resumint: mitjançant l'ús de sofre sublimat en els alfalsars, es combat el bacteriòfag i s'allarga la durada dels alfalsos. A més a més, afavorint la nitrificació de les matèries orgàniques que deixen les arrels, s'augmenten les quantitats i la qualitat de les collites.

És d'aconsellar que s'assagi l'aplicació del sofre en els alfalsars per a assegurar-se de la bondat de les seves aplicacions.



El cultiu tradicional de les abelles, al Pallars Sobirà ^(*)

III

LA CRIA DE LES ABELLES

L'abella completament desenrotllada, per tal d'arribar a ésser mare ha d'haver estat forçosament fecundada. Passats alguns dies de la seva naixença, efectuant-se passant per la metamorfosi d'ou a larva, després a crisàlide, la futura mare o guia surt de l'arna cap allà el migdia si fa bon temps i va cercant un bagarro amb el qual s'uneix si l'ocasió és propícia.

Fora de l'arna i tot volant és quan practiquen l'acte generatiu. Dos dies després d'efectuada la còpula la novella mare comença a pondre un immens nombre d'ous. Els primers que pon són de treballadores, els quals col·loca a les casetes de llur classe; després ous d'abellot, els quals diposita sense equivocar-se a les casetes corresponents. En aquesta comarca es comença la posta pel mes de febrer i dura fins el maig aproximadament. ⁽¹⁾

Tres dies després d'haver deixat l'ou al fons de cada caseta en la qual hi està adherit per mitjà d'una substància enganxosa, aquest ou es va obrint i dona de si mateix un petit cuquet o larva, el qual va creixent i desenrotllant-se fins omplir del tot la caseta que li serveix de llet. Tot just nascut, una abella del grup de les dides li porta i li col·loca de manera que s'ho pugui prendre, una tisana composta de pol·len i d'una petita quantitat de mel dissolta en aigua per tal de servir-li d'aliment. Aquest aliment, al principi és vertaderament líquid, però a mesura que va creixent i es va desenrotllant el cuquet, el van espessint i curen que el fons de la caseta estigui completament cobert amb una capa d'ell, de manera que el cuc no hagi de fer sinó obrir la boca per a atipar-se. Sis dies d'aquest tractament són prou perquè la larva arribi al seu desenrotllament complet. Les dides amb llur instint coneixen quan ha arribat aquest cas; aleshores deixen de portar la ració al cuquet i li cobreixen la caseta amb una tapadoretta de cera de forma de volta tot just insinuada. En aquesta mena de presó hi viu temporalment. Després d'haver filat el seu capoll o botja (tal com fan totes les larves de la seva espècie) es transforma en nimfa o crisàlide. Efectua aquest canvi, revolcant-se, retorcent-se i regirant-se per totes bandes i en tots

sentits, per espai d'alguns dies, al cap dels quals es converteix en nimfa. La crisàlide de l'abella és blanca. Deu dies després o poc abans, les parts del cos adquireixen tota la consistència que necessiten i aleshores comencen a trencar l'embolcall i una volta fora d'ell, amb les dents o queixals trenquen la tapa de la caseta i aviat comencen a treure el cap, després les primeres potes i finalment tot el cos.

Les que neixen amb força els hi és molt fàcil trencar la tapa, però les que neixen fluïxes hi treballen moltes hores i de vegades moren cansades sense poder eixir.

La cria de les treballadores necessita vint-i-un dies per efectuar llurs transformacions; tres dies en estat d'ou, sis en el de larva, dos filant-se el capoll i deu en estat de nimfa, fan vint-i-un. Si la temperatura és freda s'allarga encara uns dies més.

Els abellots estan tres dies en estat d'ou, nou en el de larva, tres filant-se el capoll i dotze en estat de crisàlide, total vint-i-quatre i algunes vegades, si la temperatura és freda, fins arriben a vint i-sis i vint-i-set.

La cria dels ous destinats per a guies canvia un xic; car l'ou destinat a aquest fi neix als tres dies d'ésser post; la larva que surt d'ell passa cinc dies en aquest estat i en el qual és més ben cuidada que la de les treballadores i abellots; està un dia filant-se el capoll, el qual es diferencia dels demés perquè mai no arriba a acabar-se; passa dos dies i mig en repòs o mort aparent, al cap dels quals es converteix en nimfa; i després d'estar quatre dies i un xic més en aquest estat, arriba al de femella perfecta setze dies després d'ésser post l'ou.

Si les treballadores neixen inutilitzades per a la cria, és perquè els ous estan posats en les casetes més petites i per tant no poden desenrotllar-se com ho fan les guies en llurs transformacions i per això resulten infèrtils, perquè l'òrgan de l'ovari se'ls hi comprimeix durant l'època del desenrotllament a causa del lloc estret en el qual estan dipositades.

Fins ací (llevat d'algunes notes observades pels cultivadors esmentats) ens hem servit gairebé exclusivament dels dos primers capítols del llibre abans esmentat, servint a l'ensens per a vestir les notes escadusseres de la vida de les abelles, les quals haurien quedat despullades i fredes. D'ací en avant però, totes les notes que donarem a conèixer són fruit de les nostres investigacions i re策-

ques fetes directament al poble, per tant, tot és tradicional.

IV

L'EIXAMENAR

En aquesta comarca l'època de l'eixamenar s'escau des de sant Joan a sant Jaume. ⁽²⁾ Durant aquesta mesada les abelles eixamenen, això és, abandonen l'arna primitiva per tal de canviar d'habitació.

Com que la guia ja ha efectuat totes les cries, estan molt apretades a l'arna i s'hi troben malament i com que hi ha guies noves i sobreres, cada una marxa al davant d'un eixam i de vegades distribuïts en tres o sis; en aquest cas són tan xics que no més fan mig *misuret*. ⁽³⁾ Els anys que la primavera és molt pròdiga i rica en flors és quan tenen més tendència a eixamenar; es comprèn que la cria ha estat més abundant i més fecunda, el contrari de les primaveres que han patit sequedats i per tant les flors han estat molt migrades. Com també les arnes dolentes o *fluïxes* en les quals no s'hi veu gaire activitat i que fins sembla que no donguin gaires senyals de vida, eixamenen més tard. ⁽⁴⁾

Alguns creuen que a l'eixamenar marxen les noves i es queden les velles, atribuint-ho a què marxen moltes més abelles de les que abans de la cria hi havia. ⁽⁵⁾ Altres creuen que són les velles i dins de l'arna hi resten les filles. ⁽⁶⁾ Quan volen eixamenar es col·loquen a la vora dels forats de l'*urpell* amuntegades prenen el nom de *barba* ⁽⁷⁾ i en voler fugir miren que no hi hagi ningú en tot el voltant de per allí que les *atalei* i quan n'estan segures van eixint de les arnes a *bursos* a *bursos*, tantes com en pot engollir el forat de l'arna o de l'*urpell* a la vegada i es van quedant enlaire esperant que acabin d'eixir totes. Aleshores, el cultivador o abellaire, que d'amagat les vigila, mira per quina banda fugen i es col·loca davant d'elles fent soroll amb una llauna o picant a un llaunot; si no tenen aquests estris a mà tiren grapats de terra enlaire al davant d'elles, o bé piquen amb dos rocs o amb les mans per tal de fer-les *parar* a algun lloc o privar-les de fugir.

Hi ha vegades que s'aixequen ràpidament molt enlaire i aleshores tot és en va. Acostumen a fugir per allà les set o les vuit del matí i van eixamenant fins per allà les tres de la tarda i cada eixam va guiat per una guia. Si el seu propietari no ha aconseguit fer-les parar en un lloc i no han trobat cap arna encara, es *paren* als *rebolls* i a les branques dels arbres o bé en alguna petita balma o cavitat d'alguna roca o de pa-

(2) Segons la Vidal.

(3) Carme Cierco. Un *misuret* és la dotzena part d'un quartà o sia de la quarta part d'una quartera.

(4) Idem id.

(5) Idem id. i Torrobellà.

(6) Dolores Vidal i altres.

(7) Carme Cierco.

(*) En l'article anterior, al peu del gravat on diu *La guia*, ha de dir *L'abellot* i on diu *L'abellot* ha de dir *La guia*.

(1) Carme Cierco.

ret, i cap al tard, abans de pondre's el sol, es tornen a alçar i cerquen una arna de les dels *paradors* dels *cabanots* i *llaus* per a posar-s'hi. (1) De vegades fent soroll de la manera esmentada o tirant terra, aconseguen fer-les parar en algun arbre, o sinó les van empaitant bo i picant fins que es paren, mantes vegades fins a la tarda que, com hem dit, es paren per propi instint. (2)

Els eixams i manera de recollir-los.—Quan fuig un eixam, el seu cultivador o amo el pot perseguir sigui on sigui fins que l'ha agafat, pagant sempre els danys i perjudicis que hagi pogut ocasionar en lloc aliè; si el perd de vista i l'abandona, és d'aquell que se li para a la seva finca; si es para en terreny comú és del primer que el pot haver i si tot empaitant-lo l'amo, es para en algun parador, és de l'amo de l'arna. (3) Els eixams en parar-se en un dels llocs esmentats que no sia



Eixam parat en una branca d'arbre

una arna, es colloquen de manera que totes les abelles formen un penjoll, per això és fàcil agafar-los, el qual s'aconsegueix de varies maneres. Hom té una arna nova a punt *arruixada* de la part de dins amb *aiguamel* havent fet servir un ram de moraduix per arruixar-la. Posen aquesta sota l'eixam i tocant-lo amb les mans enguantades o embolicades, o bé amb una branqueta de boix molt suaument, les abelles van caient dins l'arna; el perfume del moraduix i de l'aiguamel les atrau i s'hi deixen caure amb facilitat; quan l'eixam ja és ben bé dintre, aleshores tapen l'arna, embovinant bé el voltant de l'urpell, tapant després els forats d'entrada a aquesta, se la carreguen al coll o sota l'aixella i la porten a l'arner; col·locada que hi està, destapen els forats perquè puguin eixir les abelles ben lliurement. Si durant

aquella nit i matinada següent no ixen de l'arna, és senyal que els abelleix de quedar-s'hi, però si fugen, ja no cal tornar-les a cercar perquè no s'hi quedarien. Aquesta manera és pròpia de Paüls (Coma de Mont-rós, en la Vall del Flamisell). (4) A Sarroca de Bellera (Vall del Bosia) primerament miren si entre totes les abelles hi veuen la guia la qual ja coneixen i l'agafen amb un drapet o *bec* del davantal (hem de dir, que a la localitat esmentada, actualment cultiven més els arners les dones que els homes) i la posen en un potet el qual després tapen. Colloquen l'arna dreta al sòl destapada i boca enlaire i ben encarada a sota l'eixam si aquest és baix i donen un cop amb la mà a la branca o reboll que s'han parat o bé el sacsegen i aleshores les abelles cauen dins i cuiten a tapar l'arna amb el davantal o amb un drap que ja tenen a punt. Si es para en una branca que tot just s'hi arriba amb les mans, aleshores amb l'una sostenen l'arna i amb l'altra sacsegen la branca i l'eixam cau dins, tapant de seguida l'arna la qual després deixen ben poc a poc a terra. Si es para als caps d'un arbre o lloc que no sia possible pujar-hi, agafen una saca i la col·loquen lligant-li una *vidiguera* (vidalba) al voltant de la boca per tal que s'aguanti oberta, la posen a l'extrem d'una *perxa* (bastó llarg) ben llarga travessant la boca del sac de costat a costat i d'aquesta manera la col·loquen sota o davant de les abelles i fregant fort amb la mateixa perxa a la branca es fa sorollar aquesta i cau l'eixam dins la saca. La baixen i l'aboquen bo i espolsant-la bé (perquè caiguin totes) dintre una arna la qual tapen de pressa amb el davantal lligant-lo amb les vetes. Una altra manera de recollir-los és fent-los-hi *perfums* amb la paella. Quan un eixam es para en un buit o relleix de roca o de paret i s'hi pot arribar posant-se dret o enfilant-se en alguna cosa, posen l'arna oberta cap per avall damunt l'eixam i per sota d'aquest fan fum amb la *bòvina* (buina) seca posada en una paella vella i aleshores les abelles es desprenen de la paret o roca i es fiquen dins l'arna, la qual després tapen i fan com en les anteriorment descrites. (5)

Quan es dona el cas d'anar a collir un eixam i se'n troben dos a la vegada, que quan l'un s'ha recollit se'n presenta un altre, llavors també el posen a l'arna amb les altres abelles i perquè entre elles no es coneuguin, tiren farina a dins quan són totes barrejades. (6) Quan ja estan assossegades, el qual es coneix perquè ja no *bunissen*, aleshores planten l'arna al sòl boca terrosa i fan com una mena de para-sol collint boixos i col·lo-

cant-los damunt l'arna per tal de fer ombra a les abelles, perquè si els hi toqués el sol seria més fàcil d'escapar-se; després deslliguen el davantal i l'estenen ben pla a terra sense tocar-lo de sota l'arna; en acabat estoven un xic aquesta i deixen eixir les abelles poc a poc pels buits que hi ha de *burxot* a *burxot*.

Entre tant, amb un pot de llauna sense tapadora van recollint les abelles que han quedat a la branca i les van abocant al davantal i així mateix totes les que fugen i s'entornen al lloc que les han collit fins que les tenen ben amansides al voltant de l'arna; igualment recullen amb la saca les que han quedat altes a la branca i les que tenen tendència a tornar-se'n-hi. Les deixen d'aquesta manera al davantal fins a posta de sol. Quan ja es fa fosc que elles so-



Recollint un eixam en una branca d'arbre

les s'han posat dins l'arna, aleshores ja es té a punt l'urpell, senyalat de bell antuvi amb una ratlla o creu que s'encari amb un altre senyal igual a l'arna; l'ajeuen al sòl o dreta també, però amb molt compte i fermen l'urpell amb els ganxets, tapen els forats amb bòvina i la porten a l'arner. Assossegades que estan, aleshores destapen els forats perquè l'endemà puguin eixir, i després fan una obertureta al drapet que tapa el pot que hi guarden la guia i encarant els forats del pot i de l'arna, la guia entra dins d'aquesta per tal d'unir-se novament amb la seva colònia. La treuen si poden de tots els eixams que estan a l'abast dels ulls i de les mans perquè si no la separen és més fàcil de fugir l'eixam. De vegades al moment d'haver eixamenat un eixam, al seu darrera n'eixamenat un altre i com que les abelles estan revolucionades es barregen les unes amb les al-

(1) Carme Cierco.

(2) Carme Cierco.

(3) Segons Carme Cierco i la seva filla Encarnació.

(4) Segons Filomena Simorra i Bosch.

(5) Segons Carme Cierco.

(6) Així ho feia el Vell de Ramonet i d'ell ho ha après la Cierco.

tres formant-ne un de sol, si el poden capturar el posen en una arna, però de vegades als nou dies torna a fugir. Altres vegades a l'eixir un eixam es parteix en dos, en aquest cas les abelles que han quedat sense guia, encara que les recullin i les posin a una arna no fan res, perquè surten a *plegar* i no porten res al *calçó* o sia que no *calçonen*.⁽¹⁾

Per a fer aquestes feines usualment empren guants i careta, però si no tenen a mà aquests estris també ho fan sense a risc, però, de rebre moltes picades, ja que en aquests casos les abelles estan enfurismades. Segons un bon amic nostre⁽²⁾ a Sarroca de Bellera hi havia hagut un dels cultivadors més entesos de tota aquella ribera, anomenat Ramon de Serra, el qual no emprava mai ni guants ni careta, tant en tractar de desfer els eixams en formació com en recollir-los, car agafava les abelles amb les mans a grapades.⁽³⁾ També conta l'Aranzadi que a Espinal (Navarra) ell va presenciar com una dona, sense guants ni careta, solament amb una rameta d'arbre i unes paraules afectuoses, va aconseguir amb tota tranquil·litat fer entrar a una arna buida les abelles d'un eixam que s'estava formant per a fugir.⁽⁴⁾

Per transportar les arnes plenes d'abelles o de mel, primerament tapen el forat de l'urpell i després se les carreguen a coll o sota l'aixel·la. Si n'hi ha alguna que sia molt plena i per tant, pesi molt, la transporten dos homes per mitjà d'un baiard però, més que res per anar més segures les porten a coll alternant-se dos homes.⁽⁵⁾

V

EL FIBLÓ DE LES ABELLES I LES SEVES PICADES

El fibló és l'arma defensiva que la naturalesa ha donat a l'abella per a guardar la mel que elabora, la qual té molts llaminers aficionats a furta-li cada moment. El fibló està compost de tres filaments molt fins, els quals s'oculten dins una mena de beina arrodonida per dalt i oberta per baix; dues peces escamoses molt punxegudes armades cada una en llur extrem de deu a setze dents gairebé invisibles completen l'aparell; a aquesta base hi ha a més una bosseta el contingut de la qual és una substància verinosa. Quan l'abella vol fer ús del seu fibló, les peces que formen la beina se separen i serveixen de suport pels esforços que ha de fer per a clavar-lo; com que les dents o osques de què van armades les altres dues peces no permeten retirar-les, és per això que en la majoria de vegades l'abella amb els esforços que fa per alliberar-se, se les arrenca ella mateixa

junt amb els altres òrgans veïns, trobant la mort al cap de poc temps.⁽⁶⁾

Segons el poble és per càstig diví que mor en picar. En temps que les bèsties parlaven, les abelles van demanar a Déu que volien la casa d'argent i picar i matar. I ell va contestar la seva pretensió dient-los-hi:

—Tindreu la casa de mer... i picareu i morireu—. I és per això que si piquen, moren, segons el poble. Una variant d'aquesta faula la trobem en les faules d'Isop. Aquesta faula ens diu, que les abelles van anar a oferir mel al déu Júpiter i per paga li demanaren,



El fibló de les abelles vist en detall

que qualsevol persona que anés a robar-los-hi la mel i que elles la piquessin, que morís de seguida. Contestant-los-hi que si picaven i els hi quedés el fibló que morissin elles també.⁽⁷⁾

Si una persona es veu perseguida per un eixam d'abelles disposades a picar es poden encortar, tot anomenant sense parar i ben depressa, els testicles de l'ase emprant el



El déu Júpiter parlant amb les abelles. Boix que encapçala la faula «Júpiter y las abejas», del llibre esmentat a la nota 7

terme més ordinari que hom coneix; co...⁽⁸⁾ de ruc.

També si hom es veu perseguit no ha de posar-se a córrer, perquè si veuen córrer a l'individu elles l'empaiten fins que han aconseguit picar-lo. Tampoc no s'han d'esfuriar servint-se d'alguna branqueta de boix o altra

mena d'arbust, car aleshores s'enfurismen més i no paren fins a picar. El millor (si hom veu un eixam d'abelles) és no avalotar-se i prendre-s'ho amb tota la calma, així no en fan cabal i no piquen.⁽⁹⁾

Quan una abella ha picat diuen que no es pot maleir, perquè les abelles són de Déu i si es maleix cou més la picada.⁽¹⁰⁾

A les parts de la persona que solen picar més són, a la cara, a les cames i als peus.

Els remeis tradicionals emprats amb més fe consisteixen en mullar-se la picada amb aigua o vinagre, o bé aplicant a la ferida un pegat de bovina tendra o bé fang.⁽¹¹⁾

R. VIOLANT I SIMORRA

L'exèrcit de l'arbre

En una ciutat americana, fa poc temps rodaven pels carrers milers de joves sense saber en què ocupar-se i sense lloc on poder descansar. Molts dormien a la serena, camaven pels afores i menjaven com podien, pidolant o dejunant.

Què fer? La resolució del President Roosevelt, fou encertada. D'uns vint anys ençà els Estats Units sofreixen un altre mal, que ha anat agreujant-se més de dia en dia, l'aterrament de boscos. Els boscos immensos del nou món, foren aterrats del tot en certs llocs sense que es repoblessin. S'arrencaven fins les arrels amb tractors.

La idea de Roosevelt? Facilitar treball a aquells joves; feina en els boscos, plantant arbres i feina en fer marges i parets per a sostenir les terres, obrir camins i regularitzar torrenteres.

En altres països el projecte hauria passat d'uns ministeris als altres, consultant competents i... incompetents. S'hauria començat per fer un assaig al cap de dos o tres anys. Als Estats Units, la idea sorgeix a l'abril i s'executa al maig següent.

I amb quina empenta! 1.300 colles de 200 joves per terme mig, dirigits per oficials o capatassos forestals; llevar-se a les 7 del matí, posar-se al treball a les 8; set hores de treball, dissabte el matí, llimpia general i di lluns el matí, esports i passeigs.

Com que els resultats sembla que són excel·lents, han decidit a Washington augmentar els efectius de l'exèrcit de l'arbre fins a 320.000 treballadors.



(1) Segons la Cierco.

(2) En Casimir Torrobella.

(3) Segons la nostra tia C. Cierco ja esmentada, els que agafen les abelles així és que saben un secret per dominar-les.

(4) *Folklore y Costumbres de España*. Telesfor d'Aranzadi en «Aperos de Labranza» pàgina 370 del I volum. Albert Martin. 1931, Barcelona.

(5) Segons Carme Cierco.

(6) *Las abejas*, de H. Hamet pàgina 129. Llibreria Puig, 1923, Barcelona.

(7) *Fábulas de Esopo*, pàgina 292, Barcelona, impremta de Joan Gaspar, 1856.

(8) Segons la nostra cosina Encarnació Simorra a ella l'hi havia explicat la Vella de Manela de Sarroca de Bellera i també ho havia sentit dir al seu avi molt enfurismat.

(9) Segons en Torrobella citat.

(10) Segons Encarnació Simorra.

(11) Segons tots els abellaires consultats.

Fugen de la muntanya

Amb aquest títol Joan Sacs publica un article a *La Publicitat* (1 d'octubre), plantejant el molt debatut problema de l'emigració del camp.

S'ha parlat molt de l'èxode de la gent del camp. Els remeis per a aturar-lo, en canvi, han estat molt pocs i tots d'una eficàcia minsa.

A Catalunya aquest èxode fa temps que es fa sentir ja i, això és el més greu, s'accentua de dia en dia. Vegeu sinó uns fragments de l'article més amunt esmentat: «I en aquest paisatge incomparable, saturat de lirisme, del lirisme malenconiós propi de la muntanya, en aquest ambient densament poètic, destaca la tragèdia de les cases abandonades i en ruïnes, dels pobles morts o moribunds, desertats amb pauïra per llurs habitants soferts...».

I més enllà l'articulista precisa: «A l'Alt Urgell, al poble de Parròquia d'Ortó, per exemple, construí (es refereix a la Generalitat) una bonica escola. Però l'edifici confortable, nou de trinca, està gairebé buit, perquè al poble ja no hi ha mainada sinó vells i velles; en un any han estat abandonades vint cases d'aquest poble que es troba situat en un bellíssim indret de muntanya, en terres fèrtils i que ell mateix és una preciositat de pintoresc de bona llei i de bones construccions».

I encara: «A Montellà la meitat del poble és una àrea de ruïnes. A Aristot són moltes més les cases arruïnades que les que resten senceres...».

Causés d'aquesta devastació? Moltes. L'articulista esmentat en planteja dues.

Primera: El problema de les comunicacions agreujat pel desenrotllament de l'automobilisme. L'existència de carreteres i tota classe de vies de comunicació facilita la relació i l'intercanvi dels pobles, permet una major valoració dels productes del camp augmentant així les facilitats de vida en general, per tant tendeix a augmentar el benestar en la vida camperola degut a proporcionar-nos noves comoditats, a satisfer-nos noves necessitats que ens hem creat, potser supèrfluament, però que de fet existeixen.

La construcció de vies de comunicació és, doncs, una solució que evitaria en part l'abandonament del camp. Aquesta solució ha preocupat tots els Governos on el problema es sent amb més intensitat i a Catalunya la Mancomunitat i la Generalitat han fet tasca ben positiva en aquest sentit.

Segona: L'enlluernament de la ciutat:

«...les ciutats s'omplen d'homes forts i joves però desvagats, mentre que els pobles de muntanya es buiden dels braços que l'agricultura necessita, les terres més fecundes resten incultes...».

És el de sempre. Molt difícil de solucionar per quan hom topa ara amb factors tan poc precisos, tan incontrolables com, ambició, psicologia, intel·ligència, il·lusions, etc. De totes maneres nosaltres creiem que la manera més eficaç de combatre aquesta atracció de la ciutat consisteix en aixecar el nivell cultural de la gent camperola i això s'obté de moltes maneres (algunes un bonic descuidades en els medis oficials) com la construcció d'escoles i sobretot la d'escoles especialitzades en els afers del camp repartides per la comarques, la creació de beques per estudis agrícoles, l'organització de Conferències i Cursos de divulgació agrícola, els Concursos, etc., etc. I també —per què no— el servei militar voluntari. (No oblidem que el servei militar és una de les causes que més influeixen en l'abandó del camp. Minyó que marxa a fer el servei militar, és segur que no torna).

A les dues causes esmentades, que són potser les principals, cal adjuntar-n'hi d'altres. Sempre hem cregut que la pèrdua d'algunes tradicions seculares, mantingudes a través de tots els temps i que ara a causa d'una modernització mal entesa de la vida al camp hom abandona sense miraments, donen lloc a bona part de les desercions de la gent pagesa. Han passat ja aquells temps en què la institució de l'hereu, del fadrí extern, per exemple, era una cosa no discutida i admesa arreu de Catalunya. No volem amb això ficar-nos, ni molt menys, defensar una qüestió que té segurament les seves falles i els seus errors; cal per això mirar-s'ho des d'un punt de vista jurídic en el qual reconeixem que som absolutament llecs. Volem però remarcar i insistir que tradicions com aquestes, i d'altres potser més importants, mantienien una cohesió, ara quasi inexistent, al camp.

L'èxode de la gent del camp, siguin quines siguin les seves causes, és d'una gravetat excepcional. D'ací en pot néixer la ruïna de les ciutats perquè aquestes no són sinó la síntesi, el resultat de la pagesia.

Aquest problema, actualment vertader problema, és de tan difícil solució per tal com cal solucionar-lo d'una manera global i totalitària. Totes les solucions indicades, algunes de les quals han estat portades a cap (recordeu la construcció de carreteres que féu

l'extingida Mancomunitat, la construcció d'escoles, etc.), no han donat potser els resultats que hom esperava degut a què enfocaven el problema d'una manera massa parcial.

En altres països on l'èxode de la gent del camp s'ha fet sentir, s'han pres mesures de dues menes: unes encaminades a evitar la despoblació del camp i altres a afavorir el retorn al camp. Totes, però, si bé es mira, coincideixen, ja que cal que tendeixin a un fi comú i aquest és: augmentar el benestar al camp, fer la vida del camp més agradable. Ara que, com tots els mals, aquest, de l'abandó del camp és més fàcil de prevenir que de curar. Sobre això, el cas esmentat de la Parròquia d'Ortó, cal que ens faci pensar. És molt més difícil de provocar el retorn al camp que no l'evitar el seu abandonament.

Per tant, les mesures encaminades a solucionar l'èxode de la gent pagesa —a pesar d'ésser solucions de caràcter parcial— cal que es prodiguin d'una tal manera, amb una tal visió de conjunt, que els seus efectes resultin positius i desaparegui d'una vegada i globalment aquest anguniós problema.

JOAN MONTSALVATGE

El fonoll, remei de gran eficàcia contra el catarro (tos ferina)

Cada dia es descobreixen noves propietats curatives de moltes herbes.

Es tracta ara del fonoll per a curar el *catarro* o sigui la tos ferina de les criatures.

Ha estat el Dr. Ordóñez de Tyarefete (Canàries), el qui ha donat a conèixer el nou mètode per a curar-lo, aconseguint resultats sorprenents, segurs i ràpids, segons afirma.

El mètode no pot ésser més senzill: dos cents grams de fonoll en cinc cents grams d'aigua bullent durant mitja hora. L'aigua es cola i s'hi afegeix sucre, administrant-ne d'una a tres cullerades cada hora.

Si, com s'assegura, aquest procediment té tanta eficàcia, s'haurà trobat que el fonoll és l'específic d'una malaltia per la qual la medicina es declarava impotent.



El Concurs de Bolets a Catalunya

Parlar dels Concursos de Bolets a la nostra terra, és relativament fàcil, si hom té en compte que dels nostres bolets n'han parlat bon xic els tècnics estrangers que han vingut ací a l'arribar la tardor, per tal d'estudiar-ne la flora micològica; però com sigui que no pretenem fer un treball d'erudició superior als nostres modestos coneixements, ens limitarem a referir-nos a l'abast geogràfic de ço estudiat, per si d'aquesta manera contribuïm a despertar l'interès de contrades que resten inèdites, per tal que aportin exemplars de la seva producció en Concursos successius.

De Concursos que han anat intercalats entre les sessions de Congressos patrocinats per la Junta de Ciències Naturals, n'hi han hagut quatre en cinc anys: els anys 1931, 1932, 1933 i 1935.

Heus ací una relació de les localitats explorades el mes d'octubre del 1931:

Dia 7, Sant Guim; dia 8, Viella; dia 9, el bosc de Baricauba i demés voltants de Viella; dia 10, Tàrrrega, on gairebé no trobaren res; dia 11, Montjuïc, on comprovaren que la flora micològica també és pobre; dia 12, Tordera; dia 14, Vic, Sant Quirse de Besora i Ripoll; dia 15, Setcases; dia 16, Vidrà; dia 17, els Munts de Sant Quirze, Queralt i Montserrat; dia 18, muntanyes de Prades, dies 20 i 21, Montseny, el primer dia per Santa Fe i el segon per Sant Marçal i prop de Viladrau.

A més a més, el dia 4 estudiaren els bolets portats de Vidreres pel senyor Xiberta; el dia 10 els que el senyor Santamaria portà de Colcerola; el senyor Codina, de la Sellera;

el senyor Gros, de Sant Hilari i el senyor Segura, de Sant Quirze Safaja. El dia 12, els del senyor Gros, procedents de Breda i en dies

successius els del senyor Segura, de Castellersol; els del senyor Segura, de Terrassa; els del senyor Cuatrecases, de Camprodon;

nyor J. Bayer, de Sant Hilari; del senyor Santamaria, de Viladrau; de la senyora Francesca Ramos, de Sant Andreu de Palomar; del senyor Esteve, de Manresa; del senyor Pasqual d'Amigó, del Bruc; de la senyora Angela Ferrer, de La Rabassada; del senyor F. Camps, de Sant Andreu de Bellsells; del senyor Gros, de Caldes de Malavella; de Breda i Franciac de la Selva; del senyor Vidal de Serra, de Pinós; del senyor Solà, de Terrassa i del senyor Segura, de Sant Quirze de Safaja.

El programa d'excursions a l'any 1932, fou el següent:

Mes d'octubre. — El dia 14, Manresa; dia 15, Llinàs de Morunys; dia 16, a Espinabell; dia 19, a Núria; dia 20, Puigmal; dia 21, La Pinya, Bosc de la Salut i Sant Feliu de Pallarols; dia 22, Collada de Santigosa; dia 23, Exposició micològica a Olot; dia 25, Montserrat; els dies 26 i 27, Sant Guim; del

29 al 3 de novembre, Exposició micològica a Barcelona; els dies 4 i 5, exposició a Girona, alternada amb excursions a Darnius, Bordils i Quart; dia 7, a l'Escala i Pals; dia 8, a Tossa i Platja d'Aro; dies 9 i 10, Muntanyes de Prades i el litoral de Castelldefels i el dia 13, a la Muntanya de Montnegre.

També foren examinats exemplars procedents de Montcada, Sant Cugat del Vallès, Sant Llorenç, Caldes de Malavella, Balenyà, Olzinelles, Santa Creu d'Olorde, Dos Rius, Riells, Guàrdia, Puigsacalm, Collsacabra, Osormort, Santa Pau, Sardanyola, Martorell de la Selva, Hostalric, Riudellots, Vilanna i altres dels voltants d'Olot i Girona.

El Concurs de l'any 1933 no varià molt dels

anterior; per això i per no fer massa extens aquest treball ens abstenim, avui, de parlar-ne. El de l'any 1934 no es celebrà; a l'octubre de l'any passat no li calia això per a passar



L'«Amanita phalloides» és l'únic bolet realment mortífer. Té la cama engruixida a la base en forma de bulb envoltada per la volva o calçó i és persistent. Té un anell més o menys aparent cap al terç superior de la cama. El barret, llis, és blanc, groguenc, verdós, gris o bru. La pinta és sempre blanca. Un sol bolet d'aquesta mena pot matar diverses persones. Cuit i tot, la metzina que porta persisteix. Cercadors de bolets: recordeu la seva imatge



El grup de bolets poliporacis a l'Exposició de Bolets del Parc de la Ciutadella. — Al fons, d'esquerra a dreta: Mr. Imier (belga), Mr. Gilbert (francès) i Mr. Pearson (anglès), concurrents a la Sessió General celebrada a Barcelona, per la "Société Mycologique de France"

à la història, car les seves jornades tràgiques engoliren l'atenció en altres activitats.

Al Concurs d'enguany, com altres vegades, hi ha col·laborat activament la Société Mycologique de France, de la qual n'és secretari general Mr. Maublanc. A continuació traduïm el programa de les tasques, cursat als seus socis de diferents països, que Mr. Albert Leclair, de Belleme, va tenir la bondat de facilitar-nos. És el següent:

Arribada el dia 19 a Barcelona, excursió al Tibidabo i per la ciutat a l'endemà; a la nit del 21 al 22 sojorn a La Salut, prop d'Olot, estudi de la flora de la Selva i retorn a Barcelona; el dia 23, sessió per a estudiar les matèries recollides; el dia 24, excursió a Montserrat, el dia següent, una altra al Montseny, sojorn a Santa Fe, retornant el dissabte a Barcelona. El dia 27, diumenge, exposició de bolets i sessió de clausura.

En efecte, el diumenge es va celebrar l'Exposició organitzada per la Junta de Ciències Naturals; el Jurat qualificador del Concurs va dictar el següent veredict: Primer premi, de 50 pessetes, al senyor **Emili Codina**, de Llinàs, per una col·lecció de bolets del Vallès (rovellons, pinetells, groguets, ous de reig, siurenys, etc.), molt ben escollida.

Segon premi, de 25 pessetes, al senyor **Albert Liebe**, de Barcelona, per una col·lecció de bolets rars de la Costa (Montseny), entre els quals cal esmentar *Amanita phalloides*, *Clitocybe geotropa*, *Hygrophorus Russula*,

Polyporus Pes-Caprae, *Polyporus cistatus*, *Boletus impolitus*, *Boletus Crocipodium*, *Hydnum amarescens*, etc.

Tercer premi, de 10 pessetes, al senyor **Pere Castanyer**, de Sant Cugat, per un pinatell (*Lactarius deliciosus*) de 450 grams i 25 centímetres de diàmetre.

Quart premi, de 10 pessetes, al senyor **Pau Olivella**, de Barcelona, per un exemplar de *Sparassis crispa*, procedent de Vilanova de Sau.

Cinquè premi, de 10 pessetes, al senyor **Joaquim Gil**, de Barcelona, per un exemplar de *Pholiota spectabilis*, de 1.095 grams, procedent de Vallvidrera.

Sisè premi, de 5 pessetes, al senyor **Antoni Sabater**, de Barcelona, per un pinatell (*Lactarius deliciosus*), de 120 grams,

procedent del Bosc de Can Güell, d'Horta.

Comentaris al concurs? Només podem dir que trobarem el màxim de facilitats per a l'exhibició. Els congressistes ens ajudaren a classificar els bolets i a posar-hi els noms llatins. Llàstima que no hi haguessin més concursants i més exemplars! Caldria l'aportació de tothom per al rendiment i lluïment d'aquests certàmens. Preferiríem que els premis fossin honorífics.

De l'ajut de tothom en depèn l'èxit de les coses; tenint en compte això i desitjant que els Concursos de bolets reflexin cada any l'exuberant producció catalana, no hem volgut acabar aquest treball sense recomanar novament als camperols de les nostres contrades que l'any que ve i els successius hi concorrin en major nombre que aquest any.

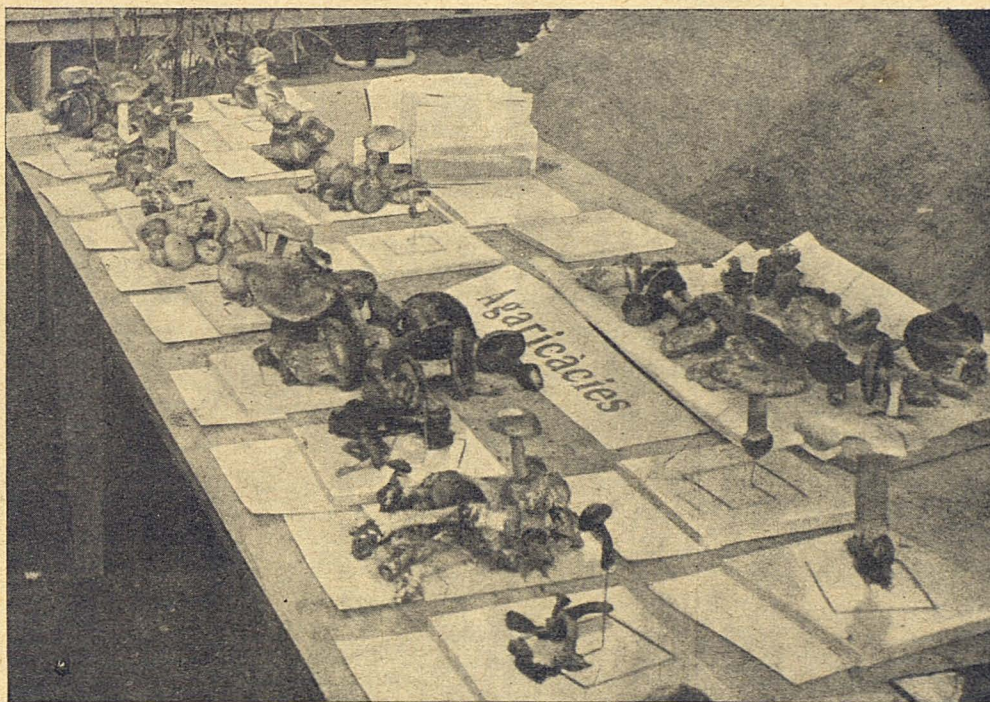
EMILI CODINA I FRADERA

Vida camperola

Molts pagesos s'avergonyeixen de treballar al camp. No recorden que centúries enrera eren lloats. Els aristòcrates i generals romans, com el capítost Cató, agafaven en les hores de lleure, l'arada per l'espasa. Vi-

tramvies i dels automòbils enxarolats, no pas el bruit tènue del poble sense bullicis cosmopolites, quiet i allunyat de les garrides llesteses.

Famílies pageses de preclara descendència, a punt de desaparèixer, tan abundoses en el segle XVII. Els fills no han volgut, com feren els pares, cuidar les finques, han preferit estudiar per a metge, advocat o comerciant, rarament, ni d'agrònom no n'han volgut saber res. Els de més baixa condició social, els quals també senten antipatia per les coses del camp, seran paletes o metal·lúrgics. Els uns engrosiran el nombre de parats forçosos, els altres la xifra de deixebles de les universitats. Si el *chômage* és una inquietut, l'atapeïment d'estudiants acadèmics ha de constituir tard o aviat



El grup d'agaricàcies a l'Exposició de Bolets del Parc de la Ciutadella

per a nosaltres també una pertorbació. A França això succeïa ja a l'any 1900; molts homes de carrera sense col·locació i poca gent agrícola.

per a nosaltres també una pertorbació. A França això succeïa ja a l'any 1900; molts homes de carrera sense col·locació i poca gent agrícola. Pensem apenats, que l'agricultura tindrà ben pocs que la cuidaran. No encertem a indagar l'enuig esbataurat que tothom sent pel camp. Creuen més honorós el bufet d'un advocat o el despatx d'un arquitecte, que l'aixada del camperol. Crueltat. Si aquells esforços vells es creuessin de braços, llavors reconeixerien tots, la importància del pagès. Com podrien lluir bonics vestits i llampants calçats? Els sastres no podrien confeccionar trajos, ni els sabaters els parells de sabates; ens mancaria matèria prima, perquè no tindríem qui cuidés del bestiar ni dels arbres; les hortes magnífiques del Llobregat, les

da noble, la del llaurador! Agricultors d'alcúrnia, coronaren de glòria excelsa llur pàtria, adés amb la metgia, adés amb les lletres, gravaren en la Història, la brillant ona de la fama heroica.

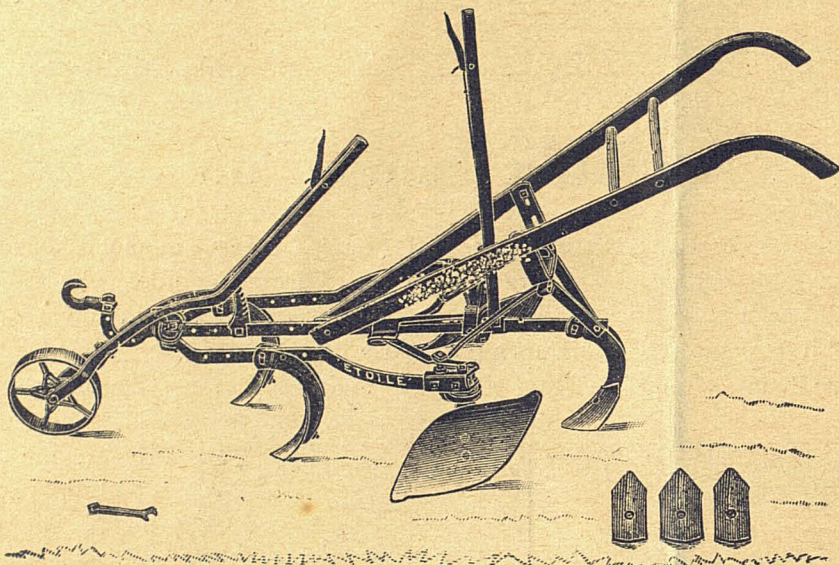
En el segle passat, encara, es veien pagesos joves, orgullosos d'ésser-ho que cultivaven la terra amb entranyable amor i enlairador afecte; avui, hom no hi veu més que uns quants vellets, àdhuc, a les contrades excel·lents. Ni al Priorat, ni a la Segarra, ni al Penedès, no hi ha jovent. Pagesia decrepita que recorda, en erta llangor, els esplendorosos temps juvenívols, quan hom no patia el daler estrambòtic d'anar a viure a les ciutats elegants. Els joves no volen fer de pagès; marxen a les grans poblacions. Els plau l'estrèpit de la maquinària, els grinyols dels

planes de València i arreu on hi ha bona agricultura, es convertiria en un dilatat guaret, enverdit d'herbotes. Els marmanyers de mercats no podrien vendre ni fruites. *L'agricultura és aliment*, ens digué Osvinsky, savi botànic rus. Sense el pagès qui manté l'ofici, de què ens haurien de servir els homes de carrera i els artesans? Ben alt el cap, infatigable treballador, ens dónes el pa, al-

Arades i màquines agrícoles

II I ÚLTIM

Sincerament hem de creure que la major part dels lectors d'AGRICULTURA I RAMADERIA, per no dir tots, procuren utilitzar els aparells més avantatjats per a llaurar.



Arada tipus Planet, disposada per a calçar. Substituint les relles de darrera, es converteix en magencadora

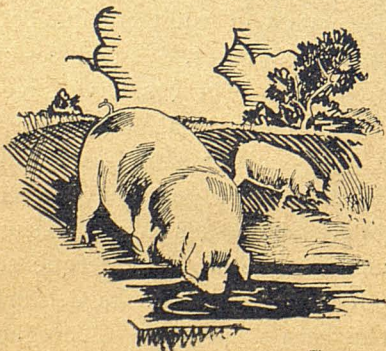
gun dia et comprendran, i seràs honorat.

Fem que al camp hi retorni a néixer l'alegria, que s'hi veigi joventut. L'escalf de la pàtria és la flama amorosa, morir on s'ha nascut és fidelitat al patriotisme dels avis. Si tots penséssim en altres terres estranyes, com es farien grans els pobles. Els pobles creixen quan s'estimen, ara no, indiferència i feredat, els nostres ulls s'inclinen a Barcelona, a Terrassa, a Sabadell... ciutats aparentment riques.

Pagès, no avorreixis casa teva. No vull, però, si ets pobre, que et vegis, treballant la terra, privat de viure dignament i mai no puguis veure't sota el benestar dels semblants obrers de les envitricollades ciutats modernes. La terra enyora amb batecs esbarrellats el retorn del pagès ric i humil.

Hem de preocupar-nos vivament per tal que la generació que creix no quedi sense pagesos, que reviscoli entusiasme deixondit i encoratjador.

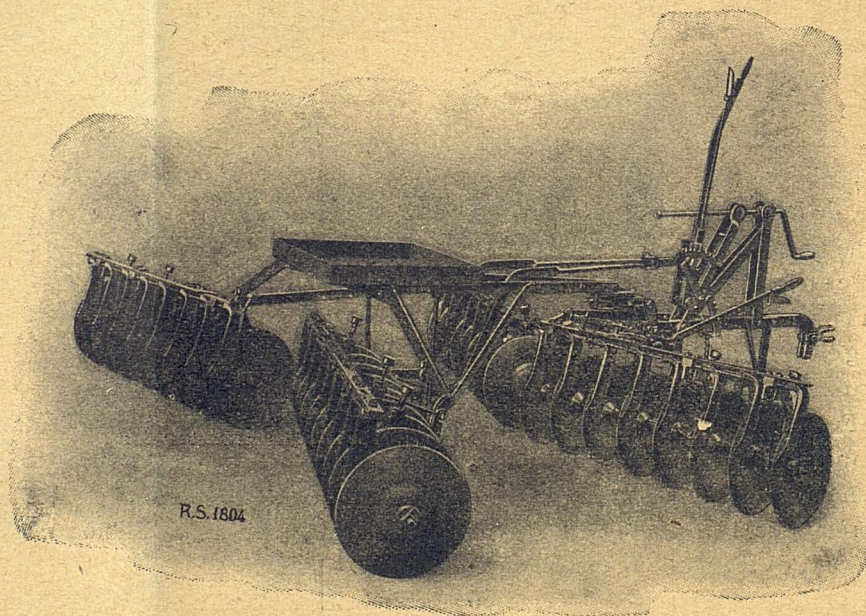
M. AGRAMUNT



Precisament perquè ho creiem així fem aquestes consideracions, tenint en compte la conveniència que aquells que estiguin més assabentats dels avenços moderns procurin

únicament s'haurien d'utilitzar per a llaurar amb ases o altres animals de poca força. Per a llaurar amb animals de regular potència o que tinguin encara més força, és necessari abandonar-les en absolut i adoptar decididament l'arada giratòria doble, perquè aquesta sempre que estigui perfectament construïda, té l'avantatge d'estovar i voltejar la terra amb més eficàcia, necessitant un esforç més reduït en el treball de tracció, encara que pesi més que l'arada giratòria senzilla. En algunes comarques en les quals la vinya hi predomina, estan molt en voga una mena de relles que s'anomenen correntment *relles de magencar*. Consisteixen en un tallant de sis o set centímetres d'ample en forma de mitja lluna, creuat per una rella molt estreta. Per tal que aquest tallant pugui funcionar de manera que s'ensorri prou per a tallar les herbes, és necessari que la rella s'endinzi a una profunditat superior, la qual forçosament hem de considerar excessiva tenint en compte que les magencades han d'efectuar-se en l'època de majors activitats radiculars.

No; en lloc d'aquesta *rella de magencar* probablement inventada per qualsevol ferreret despreocupat o poc previsor, que *Déu l'hagi perdonat*, és necessari efectuar les



Graderes de discos, amb palanques per a graduació d'inclinació i profunditat

divulgar-los en profit dels companys de professió. Per això parlàvem de l'arada romana en el nostre anterior article i assenyalàvem els seus inconvenients, per tal que entre tots sigui més fàcil convèncer els companys que encara la utilitzen i que es decideixin per altres sistemes que indubtablement els resultaran molt més útils i econòmics.

Hi ha arades giratòries senzilles i arades giratòries dobles. Les giratòries senzilles

llaurades superficials de primavera i d'estiu, valent-nos del cultivador tipus Planet, el qual és un aparell perfecte o amb un altre per l'estil, que bé prou que n'hi ha que efectuen un treball summament avantatjós. Amb qualsevol d'aquests sistemes d'aparells la construcció dels quals ha estat perfectament estudiada i planejada per notables enginyers, podem efectuar l'operació amb remarcable economia i acon-

seguirem la destrucció de les males herbes, evitant naturalment que el ferro s'enfonzi en excés en perjudici de la vegetació.

S'ha de tenir present que l'operació de magencar és convenient a fi de remoure la terra superficialment per tal de facilitar la conservació de la humitat i afavorir la nitrificació, com també per a aconseguir la destrucció de les males herbes. Per tant, aquests aparells que hem esmentat construïts amb vàries relles que, mitjançant una palanqueta, poden enfonsar-se més o menys segons la voluntat de l'operador, realitzen una feina perfecta, aconseguint simultàniament les finalitats que acabem d'indicar i que gairebé hem de considerar indispensables en el bon conreu de la vinya. Tots aquests avantatges no es poden pas aconseguir amb la *rella de magencar*, la qual en la major part de terres no desfà completament els terrossos, ni pot remoure-les de la manera convenient.

Per la cabdal importància que té la gradera de discs i per les moltes i pràctiques utilitats que de la mateixa se'n poden treure, considerem que ni en conferències agrícoles, ni en les revistes i llibres d'agricultura no se'n parla ni se la recomana amb tot l'interès i freqüència que se n'hauria de parlar, per tal de donar a conèixer un aparell que efectua un treball perfeccionat i molt econòmic. Parlem-ne una mica, doncs.

Hi ha graderes de discs que poden ésser accionades per tracció animal i altres que s'han d'arrossegar mitjançant la tracció mecànica. Les primeres son senzilles i les segones són dobles. Amb la gradera de discs doble podem realitzar un treball immillorable en l'esmicolament de la terra de conreu, deixant-la en condicions molt favorables per a immediates sembres o plantacions. El treball efectuat amb les graderes de discs senzilles, naturalment que no és tan perfecte, però així i tot, hem de reconèixer que no hi ha cap més aparell d'altres sistemes que l'efectuï tan perfeccionat. Per tant, és de recomanar la gradera de discs doble a aquells agricultors que poden disposar de la utilització d'un tractor, i la gradera de discs senzilla a aquells altres que no tenen altre recurs que la força animal.

Tenen, aquesta mena de graderes, l'avantatge que utilitzant-les oportunament permeten sembrar o plantar les terres ermes i aquelles altres que són intensament invadides de tota mena d'herbes, immediatament després de llaurades, puix que la gradera de discs funciona admirablement sense interrupcions, perquè mai no queda enfarfegada de broses, com succeeix amb altres graderes, i destrueix o desfà radicalment tots els terrossos, gleves de fenàs i altres males herbes que moltes vegades formen blocs compactes i

molt endurits, els quals en la major part dels casos gairebé és impossible esmicolar, quan s'ha d'operar amb aparells que no ens ofereixen els avantatges que aquests tenen.

Ací, però, hem de formular una observació que considerem interessant. Hi ha moltes terres que no convé sembrar-les o plantar-les immediatament després de llaurar, quan han estat molts anys ermes o plantades de bosc, puix és necessari que transcorri un temps més o menys llarg per tal que rebin la benefactora acció dels agents atmosfèrics, però, així i tot, encara que no s'hagi d'efectuar la sembra o plantació fins després d'uns quants mesos, és també molt convenient una passada amb la gradera de discs per tal de deixar-la en condicions que facilitin i facin ben econòmiques les futures llaurades, altrament esdevé que havent d'operar en camps en els quals hi abundin terrossos que s'han endurit considerablement i gleves que no s'han esmicolat, el treball que s'efectua i la major part d'aquells terrossos i gleves, en lloc d'ésser destruïts, els canviem de lloc. En aquest cas és molt costós posar la terra de conreu en condicions que assegurin l'èxit de la futura sembra o plantació. En les terres granítiques i molt soltes també ens serveix admirablement la gradera de discs per a efectuar amb notable comoditat i economia les treballades superficials de primavera i d'estiu, ja que té l'avantatge de tallar perfectament l'herba i desencrostar la terra amb evident eficàcia, sense el perill de trencar les arrels superficials, el qual va molt bé quan s'ha d'operar en vinyes i arbredes, puix cal tenir present que durant els perfo-

des que la vegetació està en més intensa activitat, no convé que les relles s'enfonzin en excés per tal d'evitar interrupcions vegetatives que perjudiquen molt la creixença i la vegetació.

Una altra màquina agrícola que en determinats casos presta assenyadíssims serveis, és l'arada de discs, però aquesta no pot servir per arrencar ermots. Únicament pot tenir aplicació pràctica en les terres de conreu que no hi hagi pedres i altres entrebancs els quals destorbarien considerablement el seu regular funcionament. Té l'avantatge que deixa la terra ben esmicolada i gairebé no és necessari passar amb la gradera o el rascle abans de la sembra o plantació.

Ocuparíem un espai excessiu i molestaríem la benèvola atenció dels lectors d'AGRICULTURA I RAMADERIA, si anéssim posant en consideració els innumbrables avantatges que la utilització de la maquinària agrícola pot reportar-nos, mitjançant un acurat estudi de la mateixa en cada una de les seves variants, aplicades convenientment segons les necessitats en cada cas particular.

Sols ens resta recomanar la conveniència que l'agricultor intensifiqui les visites a les cases expenedores de maquinària agrícola i a les fires i concursos que de tant en tant es celebren amb molt bon encert a la nostra terra, i ben sovint observarà com li convé introduir modificacions en els sistemes de conreu, dels quals portats metòdicament a la pràctica, n'hi pervindran incalculables beneficis.

JOAN VALLÈS I ESTRUCH

EL QUE DIU LA PREMSA

La qüestió dels saurís davant la ciència

II I ÚLTIM

Això que acabem de dir mostra ben palesament tot l'interès d'escatir el que hi hagi de veritat en la qüestió dels saurís. És una responsabilitat immensa que cau damunt els científics del segle passat per haver despreciat a priori i sense cap examen atent aquesta qüestió, en lloc de guardar la posició de dubte que és la que cal a l'esperit científic que es troba davant de problemes incomprensibles, degut a l'estat de la ciència per ell coneguda.

El tractar d'aclarir si el fenomen és objectiu o subjectiu, ofereix serioses dificultats; el moviment de la vergella res no pot dir en ell. Si el moviment és produït per reflexes (cosa molt dubtosa per mi), aquests reflexes poden ésser igualment provocats per auto-

suggestió com per estímuls externs. Si es pogués comprovar que el moviment no obeeix a reflexes, llavors no hi cabria dubte que el fenomen és negatiu, però, desgraciadament, avui per avui, no tenim dades prou fermes per inclinar-nos per una o altra teoria.

Els èxits o fracassos de la vergella en l'assenyalament d'aigües subterrànies, tampoc no tenen cap valor demostratiu. Jo mateix he indicat molts pous, alguns amb èxits extraordinaris, com a Enguera (província de València) que duïen esmerçades 350.000 pesetes sense trobar res i, simplement, a un pou indicat per mi i a una fondària relativament insignificant comparada amb els altres, han trobat una deu de quatre mil litres per minut; però tampoc no em manquen fracassos que no per ésser un tant per cent reduït, deixen d'existir. Ara bé, davant els meus èxits, els que no creuen amb la vergella poden sostenir que són deguts als meus coneixements

geològics i respecte als meus fracassos, ningú no em pot negar la possibilitat que siguin deguts o bé a substàncies rabdoactives que, no éssent aigua, han obrat sobre la vergella o que l'aigua, en la majoria de casos, està més fonda d'allí on ha arribat el cul del pou. Per això els èxits i els fracassos diuen; molt poca cosa; respecte a si el fenomen de la vergella és objectiu o no.

La coincidència de saurís en indicar separatament el mateix lloc, són proves de més valor, així com embenar bé els ulls a un saurí que a aquest li giri sempre la vergella al mateix lloc. Aquesta fou, precisament, la primera prova que em va fer el professor Rovereto de la Universitat de Gènova i que, convencent-lo que hi havia alguna cosa de veritat, va fer que preparés els altres experiments. A Alemanya s'han fet proves molt interessants, actuant de saurí l'enginyer Dr. Kübler, professor de l'Escola Tècnica superior de Dresde i controlant els resultats el professor de la mateixa escola Dr. Engels, juntament amb l'alt conseller de l'Almirallat alemany, Dr. Francius. En aquestes proves observà que el Dr. Kübler li girava la vergella sempre que passava per certs llocs, entre ells per davall línies telegràfiques, malgrat estar sempre prèviament desorientat.

En trobar objectes amagats té també un valor bastant demostratiu. A l'Institut Catòlic de Tolosa (França) els professors P. Lemoine, avui professor de Geologia del Museu d'Història Natural de París i el Dr. Senderens, professor de Química de dit Institut, feren experiments amb mossèn Caubin, el qual no havia estat mai a tal edifici i, no obstant, va trobar amb la vergella masses d'aram, plom i or que havien estat amagades. A la Universitat de Viena, els professors Haschek i Hersfeld feren experiments semblants, utilitzant com a saurí el Dr. Wagen, cap del Servei Geològic d'Austria. El resultat fou admirable i repetits uns anys més tard, a conseqüència de certes objeccions que havia fet el professor Marbe, el resultat fou igualment satisfactori, malgrat prendre tota classe de precaucions per evitar àdhuc una possible transmissió de pensament.

Jo mateix he trobat repetides vegades i algunes d'elles a Mallorca, l'emplaçament de mines i canonades d'aigua, i a posteriori he comprovat l'exactitud de les indicacions. El professor Rovereto, ja esmentat, va publicar a la importantíssima revista *Ingegneria*, de Milà, el resultat de les experiències que va fer amb mi. A la seva finca Fontaneggi tenia un pou tancat a causa d'estar molt contaminat; jo sense saber res vaig indicar una veneta d'aigua que precisament va resultar que passava pel pou negre de la casa que jo ni sabia que existís. De la mateixa manera vaig indicar la situació d'una canonada que

alimentava una aixeta, així com una altra que Rovereto desconeixia i que, de moment, vàrem atribuir a un error meu; però, després, el pagès de la casa va afirmar que existia tal com havia dit i que l'havia feta col·locar el pare del senyor Rovereto. Això elimina àdhuc una remota hipòtesi telepàtica. Finalment, vaig seguir un corrent aqüífer per terreny absolutament desconegut per mi, dins l'Apení lligur i vaig anar a parar damunt una deu.

El Municipi de Munic empra de fa temps saurís per a trobar les pèrdues en les canonades d'aigua; els treballs d'impermeabilització dels vasos dels pantans de Gotha (Tambach, Turingia, Alemanya) i el de Brüxer, (Bohèmia, Txecoslovàquia) han mostrat la immensa utilitat de la vergella per a indicar les esclertes per on s'escapava aigua, el taponament de les quals va reduir les pèrdues a quantitats insignificants. El Dr. Armand Viré, Director del Laboratori de Biologia subterrània del Museu de Ciències Naturals de París, va explorar amb la vergella el castell de Sant Sulpici (Lot, França) i va trobar una fàbrica clandestina de monedes falses amb moltes monedes d'aram i discs d'argent no encunyats encara. El referit M. Viré, va controlar els treballs del saurí M. Pelaprat, que va determinar exactament la forma de les coves de Vintejouls, on ningú encara no havia penetrat.

Els experiments de les mines de potassa de Riedel (Hannover, Alemanya), foren extraordinàriament demostratius. Els saurís, per separat, recorregueren les galeries de la mina, el sòl de les quals havia estat cobert de cendres perquè no poguessin conèixer l'emplaçament dels filons, mentre que les parets ennegrides pel fum dels barrobins, tampoc no permetien veure res i, per altra part, cap dels saurís no havia estat mai a una mina de potassa i, en general, no eren persones de cultura sòlida. L'experiment fou controlat pels geòlegs Früt i Behrend, aquest darrer director de les mines, pels enginyers Weyrauch, professor de l'Alta Escola Tècnica de Stuttgart i Klaus, així com pel Dr. Aigner, metge, i el doctor Senff, jutge de primera instància de Burardrf. Treballant a 500 i 660 metres de fondària, els saurís indicaren les capes de potassa i d'anhitrita, mentre que sobre la sal gema i sobre les argiles, la vergella no girava. En el concurs de saurís de Lió (França) varen coincidir en l'emplaçament d'un gran corrent aqüífer i s'equivocaren en altres coses; en el concurs de París foren determinats exactament els contorns de cavitats, així com mossèn Mermet coneixia quan obrien una aixeta d'una canonada i hi deixaven passar aigua. El concurs de Barcelona, amb un jurat compost del Dr. Bataller, catedràtic; Larragan, enginyer de

mines de l'Institut Geològic; Vives, enginyer industrial; Benaiges, catedràtic de l'Escola d'Enginyers agrònoms; Fortuny, enginyer agrícola de l'Escola Superior d'Agricultura de la Mancomunitat de Catalunya i jo, va mostrar un resultat que, si era lluny d'ésser definitiu, va aconseguir convèncer sense excepció tot el jurat que el fenomen de la vergella era real.

Tot això que acabem d'exposar i és només una petita part del que s'ha publicat científicament sobre la vergella, ja és prou per demostrar que el moviment d'aquesta està en relació amb coses que hi ha dins la terra, però aquests darrers anys encara s'ha trobat una nova via de demostració, més important i més científica que les anteriors. És l'aplicació de les matemàtiques als resultats obtinguts per la vergella. Aquest camí ha estat tímidament iniciat pels ja esmentats professors P. Lemoine i Senderens, així com pel senyor P. Landesque, Conducteur des Ponts et Chaussées, i reprès per mi, sense saber al principi que aquests senyors haguessin començat a seguir el mateix camí que jo; a *Ciència i a Ibèrica* he desenrotllat el resultat dels meus treballs i he exposat, encara, un estudi matemàtic de les dades de Lemoine i de Landesque d'una manera més profunda que no pas ells. No vaig ara a parlar d'això, perquè allargaria extraordinàriament aquest treball i el faria sortir dels límits del caràcter de vulgarització que ha de tenir per una revista com aquesta. Em limito, doncs, a fer notar que ni els resultats de Pau Lemoine i de Senderens, ni els resultats de Landesque, ni els meus, poden obeir a cap casualitat i que, a menys d'admetre mala fe en nosaltres tres, no hi ha cap dubte que impliquen l'existència d'un fenomen objectiu i demostren, amb tanta certesa com qualsevol ciència reconeguda, que el moviment de la vergella obeeix a coses externes a l'individu que la duu entre mans. Ara bé, quina mala fe pot haver-hi en Lemoine i Senderens, si precisament ells no han arribat a deduir la transcendència de les seves experiències tan a fons com jo he fet recolzant-me en les dades per ells publicades? Si haguessin combinat els resultats, de manera que resultessin les lleis exponencials que en surten, és evident que així ho haurien fet constar i, no obstant, sols jo, tretze anys després, he trobat que les experiències d'aquests senyors obeïen a tals lleis. De Landesque podríem dir qualque cosa semblant i pel que fa als resultats per mi obtinguts, dedico un article a *Ibèrica* per mostrar que tinc les proves del que he dit a disposició dels científics que les vulguin examinar.

Així, doncs, ja puc afirmar que el moviment de la vergella és realment objectiu i encara he de fer notar que el psicòleg de Mu-

nich, baró de Von Maltzan, President de la importantíssima entitat *Verbands zur Klärung der Wünschelrutenfrage* de la qual m'han honorat admetent-me'n membre, en estudiar les meves gràfiques de *Ciència i d'Íberica* i del meu treball sobre raddologia de petrolis publicat allí mateix, dedueix que semblen concordar amb la llei psicològica de Weber-Fechner, respecte a la manera d'obrar els estímuls, el qual és una raó a favor que realment el saurí rep estímuls exteriors.

El fet que sigui veritat el fenomen de la vergella, no implica, de cap manera, que es pugui ara resoldre l'immens nombre de possibilitats d'ordre purament científic i d'ordre pràctic que ofereix. És una nova branca científica que està neixent i el seu estat actual es pot comparar als coneixements que ara fa cent anys es tenien sobre electricitat. Així com, avui per avui, els errors amb l'ús de la vergella són inevitables, les lleis matemàtiques apuntades no són sinó un petit esbós del que seran el dia de demà, i dins l'ordre pràctic, la vergella sols es pot considerar com un ajut del geòleg o de l'enginyer, ajut extraordinàriament apreciable sempre

que no li vulgui demanar més del que pot donar de si, avui per avui.

Per acabar: ¿quines causes fan moure la vergella? És això una pregunta que avui, científicament, no es pot contestar i totes les teories tenen un fonament poc sòlid a causa de la quantitat, relativament petita, d'experiments i de fets observats de què disposem. Jo penso si pot ésser que tots els cossos emanin radiacions constituïdes per fotons duits per ones de longitud encara desconeguda i que, percebent-les el nostre organisme per mitjà d'un sentit subconscient, les transformaria en altres forces capaces d'obrar helicoidalment sobre la vergella i determinar el moviment d'aquesta quan estés en tensió. Aquesta manera de pensar es fonamenta amb la idea del Professor Moritz Benedikt, de Viena, i de Descharbogne, a França, però jo l'exposo simplement com hipòtesi de treball i sóc el primer que no gosaria a afirmar que la causa del moviment pogués ésser una altra qualsevol, avui desconeguda.

BARTOMEU DARDER I PERICÀS
Catedràtic de l'Institut «Martí Ardenya» de Tarragona

De *Cossetània*

per tal d'obligar-los a tornar al treball per força».

Aquest vell text és molt instructiu i no deixa d'ésser consolador, després de tot, puix encara que els contribuents actuals van éssent tractats com els d'aquells romans, no ha arribat l'hora fins ara, de què hagin d'anar als boscos per a refugiar-s'hi. És en aquest concepte que hom pot sentir-se optimista, davant el que deixà escrit Lactame fa més de 1.600 anys.

Quanta aigua ha passat sota els ponts d'aleshores ençà! I quantes equivocacions humanes, que fàcilment haurien pogut ésser evitades, no es tenen en compte i poden donar lloc a què tornin a collir-se fruits tan amargants com els d'aquell temps!

■ ■ ■

Com es combat la tinya de les patates

Les patates que s'emmagatzemen es troben moltes vegades atacades per les larves del *Photorimaea operculata*, produint pèrdues importants.

Són els tubèrculs per a llavor els que estan més exposats als atacs de l'insecte.

Molts procediments s'han emprat per a evitar les destroces que sofreixen les patates amb el paràsit i pocs els d'eficàcia segura.

L'inspector de la defensa dels conreus d'Alger, M. Delassus, assegura que ho ha aconseguit mitjançant l'ús del cloril (paradiorobenzol), a la dosi de 100 a 500 grams per metre quadrat, durant vuit o deu hores. Totes les larves, passat aquest temps, queden mortes per virtut dels gasos que desprèn el cloril. Un efecte igual s'obté per a conservar els cereals i diferents grans. El tractament amb cloril no minva gens la facultat germinativa dels tubèrculs, ni dels grans sotmesos als gasos despresos del producte desinfectant.

Cal advertir que s'ha d'emprar aquest tenint ben tancats els locals on s'opera.

La protecció de les llavors amb aquest procediment, queda a l'abast de tots els agricultors, puix és fàcil i poc costós.

Amb dosis de 250 a 300 grams per metre quadrat, segons estiguin més o menys contaminats els productes que s'han de conservar, es pot evitar que aquests quedin malmesos per la tinya de la patata.

RECERQUES PRACTIQUES

La llimona en el tractament de varies malalties

Són prou conegudes les extraordinàries virtuts de la llimona per a tractar diferents mals. Creiem oportú recordar algunes de les seves aplicacions en aquest sentit.

El suc de la llimona amb mig vas d'aigua pres abans de menjar, és molt útil per a combatre el reuma i així mateix constitueix un específic contra les febres, repetint el tractament quatre o cinc dies. Encara millor que el suc, obra contra les febres intermitents la pela de la llimona lleugerament torrada al forn i mòlta a dosis de 30 grams amb una mica d'aigua calenta. Es pren una vegada al dia durant una o dues setmanes.

Una llimonada calenta amb el cafè, tempera els dolors i els espasmes del ventrell.

El suc de llimona pres calent, és un remei contra els constipats; provoca la suor bevent-la estant al llit.

Batent una clara d'ou i barrejant-hi el suc d'una llimona, s'obté un remei molt eficaç contra la ronquera. Se'n pren una cullerada cada mitja hora.

Per últim, es recomana rentar les ferides amb suc de llimona. Aplicant solucions de llimona (al 20 per cent) sobre les ferides, amb

compreses, no triguen a apellar-se. Moltes ferides en les quals altres tractaments careixen d'eficàcia, se cicatritzen amb suc de llimona.

■ ■ ■

L'any 250 i el burocratisme

Les dificultats que hagueren de vèncer a l'any 250 els habitants del gran Imperi romà, foren grosses. Degut a causes diverses, l'Imperi va debilitar-se. Això i el nombre creixent de funcionaris encariren considerablement les despeses de l'administració; es quadruplicaren en poc temps el nombre d'aquells, però com que la riquesa dels productors no augmentà proporcionalment, sobrevingué un desequilibri que portà a la ruïna una civilització admirable.

Heus ací el que escrivia un home notable i contemporani d'aquell temps, Lactame, en la *Mort dels persecutors*:

«Fou aleshores que es multiplicaren el nombre de funcionaris, i succeí que els que vivien a costa de l'Estat eren més nombrosos que els que contribuïen a sostenir-lo. Així aixafats els contribuents pels impostos, abandonaren les terres i procuraven salvar-se en els boscos on hi anaven els funcionaris



NOTES INFORMATIVES

Fall del Concurs Internacional de Roses

Ha tingut lloc als jardins del Palau de Pedralbes, la reunió dels membres que formen el jurat del Concurs Internacional de Roses de Pedralbes, per tal d'atorgar les recompenses als rosers que en fossin mereixedors.

El jurat acordà concedir les recompenses següents:

Medalla d'or (estrangers), fou concedida al roser *Feu Pernet Ducher*; obtentor, Charles Mallerin, francès. El roser molt vigorós, té una abundant floració de tardor, molta resistència a les malalties criptogàmiques, poncelles de forma perfecta; color canari.

Medalla d'or (nacionals), atorgada al roser obtingut per Llorenç Pahissa, anomenat *Antònia Pahissa*. Rosa molt perfumada, de color carmí laca, molt resistent a la llum, poncella amb peduncle molt erecte i uniflora. Molt vigor. Fullatge sa.

Primer certificat de mèrit, concedit al roser *Arch. Reventós*, obtingut pel roserista holandès Mr. M. Leenders. Arbust molt vigorós, de fullatge sa. Abundant floració de tardor. Poncelles compactes, de color groc, passant després a blanc.

El jurat acordà no concedir els quatre diplomes de mèrit del corrent any, per entendre que els demés exemplars exposats no eren mereixedors de distinció.

Acordà felicitar el senyor Dot, membre del jurat, per les creacions presentades.



El frau i la desgravació del vi

La nostra viticultura, seguint el ritme mundial, travessa una situació crítica. Un any darrera l'altre la seva producció ve sofrint la desvalorització del suc del raïm en condicions no gens avantatjoses de preu. El valor de la venda és moltes vegades inferior al preu de cost.

En constituir-se l'actual Govern presidit per un viticultor, el senyor Chapaprieta, el qual forma part de la Comissió vitivinícola, del Parlament, els viticultors experimentaren una gran satisfacció convençuts que l'articulat de la llei del Vi seria defensat per l'esmentada personalitat. No resultaren mancats de fonament llurs optimismes, doncs molt aviat féu unes declaracions, fent-se-les seves, per tal que aviat puguin ésser una realitat les aspiracions de la viticultura, entre

les quals figuren mesures de tal transcendència com la desgravació dels vins a l'entrada de les grans poblacions i la persecució del frau.

Per altra part, l'Ajuntament de Barcelona, per iniciativa del conseller de Proveïments senyor Santacana, personalitat destacada de la viticultura, féu seva la suggerència de desgravar els vins a l'entrar a la ciutat, cercant una fórmula que permeti trobar un substitut amb el qual pogués el municipi compensar-se de les quantitats que en tal concepte deixés de percebre.

Segons les nostres referències, els consellers de Lliga Catalana presentaren una fórmula conciliatòria, la qual ha estat acceptada pel president de la Confederació Nacional de Viticultors, senyor Tarín, mentre no sigui acordada la desgravació total del vi, la qual consisteix en aportar, per part del municipi, una part de la recaptació de consums sobre el vi, destinada a la persecució del frau, amb el qual s'aconseguiria tallar d'arrel un dels abusos que més perjudiquen el viticultor, l'aiguallament del vi.

La U. S. A. accepta també l'adopció d'aquesta mesura i no dubtem que tota la viticultura ho veuria amb especial satisfacció.

Fa falta només, que la municipalitat es pronunciï en aquest sentit per veure de trobar una esperança a millorar la situació desesperant dels productors, ja que mentre el frau sigui tolerat o consentit, no hi haurà manera de trobar una solució al malestar regnant en la nostra viticultura.

L'última collita de blat a Catalunya, comparada

Es coneixen ja dades, encara que no es poden considerar oficials, de l'última collita de blat a Catalunya.

L'avenç fet a primer de setembre donà les següents xifres, en quintars mètrics, comparades amb les de l'any 1934.

Barcelona, any 1935, 480.000; any 1934 499.000. Girona, any 1935, 425.300; any 1934, 365.000. Lleida, any 1935, 1.170.600; any 1934, 1.529.152. Tarragona, any 1935, 205.820; any 1934, 411.650 quintars mètrics.

La major producció de l'actual collita a Catalunya, comparada amb la de l'any passat, és de 524.000 quintars mètrics.



Concurs de monografies

L'Institut Agrícola Català de Sant Isidre ha obert un concurs, en el qual es concediran tres premis de 1.000 pessetes, el diploma honorífic i accèssits de 500 pessetes, premiant-se l'autor de la millor monografia de cultiu d'una planta o d'un sistema rotatori de plantes, el cultiu de les quals no hagi estat encara assajat al nostre país en forma industrial i apta per a ésser introduïda a les terres de secà més afectades per l'actual crisi econòmica, particularment en els terrenys on avui es cultiven els cereals, la vinya i l'olivera; a l'autor de la millor monografia referent a una planta apta per a les terres de regadiu o molt frescals que serveixi per a substituir en bona extensió una o més de les que es produeixen amb excés en les terres d'aquesta classe; i a l'autor de la millor monografia que descrigui sòbriament la possible implantació, desenvolupament i procés

Abir solo en el momento de usarlo

Abir solo en el momento de usarlo

Nitrato de cal 10

15.5% de Nitrogeno

BA SE

Farbenindustrie Aktiengesellschaft

M

Norsk Hydro-Elektriske Selskabs Fabrikker

Made in Norway

Use no hooks

No usar garfios

Para consultas técnicas y muestras, dirigirse al

CONSULTORIO AGRONÓMICO

DE LA

Unión Química y Lluch, S. A.

Calle El 12 de Abril, 2 - VALLADOLID

econòmic d'una bona indústria agrícola capaç d'ésser implantada de nou i d'absorbir quantitats importants d'un o més dels productes agrícoles avui en crisi econòmica, i, per tant, que pugui ésser considerada com a suficient per a contribuir sensiblement a reduir l'actual excés de producció.

Els treballs de caràcter agronòmic a presentar hauran de consistir en monografies integrals que compreguin tots els caires dels nous cultius, tant els d'ordre agronòmic com també en l'aspecte econòmic i social.

Les Memòries hauran d'ésser escrites en català o castellà i a màquina i presentades a la Secretaria de l'Institut per tot el dia 31 de maig pròxim.



La cerealicultura catalana

Amb el títol *El Servei de Terra Campa i la Cerealicultura catalana*, el professor En Josep Maria Soler, acaba de publicar un interessant treball per a donar a conèixer la seva tasca al davant del *Servei de Terra Campa* (Servei de cultius herbacis) en la intensificació de la cerealicultura catalana, basant-se especialment en la substitució de les races fins ara cultivades per altres de millors, procediment que considera més ràpid i més eficaç que el del perfeccionament dels mètodes de cultiu.

Per aconseguir el seu objecte, l'autor ha procedit per una part a la importació de races exòtiques procedents d'analogies germanes de les nostres, mentre per altra banda ha emprès la selecció genealògica de les poblacions indígenes i la creació de nous genotips per hibridació, iniciant així a Catalunya l'aplicació a l'agricultura dels principis de la genètica vegetal, tema al qual hom concedeix la màxima atenció i en el qual existeix el major interès de l'obra realitzada.

Fins a la data les activitats milloradores del *Servei de Terra Campa* s'han aplicat preferentment sobre els blats, els ordis i els morescos, contrastant el volum de la tasca por-

tada a cap amb la reducció del personal tècnic i l'austeritat dels mitjans econòmics disponibles.

Per la seva originalitat cal recomanar la lectura del capítol de la primera part, *Iniciació a l'estudi dels blats catalans*, i la dels capítols: *Els nous blats en experimentació i difusió a Catalunya*. *El millorament genètic dels cereals a Catalunya*. *Les experiències del sistema Gibertini* i *Els ordis de cerveseria*, de la segona part.

Per constituir el punt de partida de gran part de la seva actuació present, l'autor ha cregut interessant incloure la ressenya del seu viatge per les principals estacions cerealiàcoles italianes, durant el qual tingué ocasió de rebre utilíssimes ensenyances no sols dels cèlebres genetistes Strampelli i Todaro, sinó també de l'agronom Dante Gibertini, autor del sistema d'alimentació nítrica hivernal del blat que porta el seu nom.

Forma un volum de 172 pàgines profusament il·lustrat, de gran interès per als cerealicultors.

Un nou tipus de pa a Alemanya

Dintre de poc temps es donarà al consum a Alemanya un nou tipus de pa nacional, amb el nom de *Krajbrot*.

No es tracta aquesta vegada del *Krigsbrot*, o sigui el pa de guerra, sinó d'una mena de pa reconstituent; és a dir, d'un pa amb 97'50 per cent de farina i un 2'50 per cent de llet descremada.

La venda d'aquest pa serà oficialitzada.

Segons els tècnics, l'albumina làctia que s'afegirà a la massa, farà que el pa sigui més digerible.

La fabricació del *Krajbrot* facilitarà la sortida dels productes de la indústria lletera alemanya, amb la qual, els dirigents de l'economia d'aquell país inicien el pla de revalorització dels productes nacionals, a l'ensens que forneixen un aliment bastant més nutritiu que l'antic pa de producció lliure. Heus ací un exemple que podríem imitar per a revaloritzar els nostres productes làctics.

LLIBRES

ALIMENTACIÓN RACIONAL DE LOS ANIMALES DOMÉSTICOS, per Raül Gouin. Un volum en octau major, de 460 pàgines, il·lustrat amb 29 gravats en el text (Enciclopèdia Agrícola Wéry). Preu, encuadernat en tela, 15'50 pessetes.

En aquest llibre, dividit en tres parts, estudia l'autor primerament tot el que fa referència a la teoria de l'alimentació, és a dir, digestibilitat dels aliments, racionament, substitucions, etc. A continuació s'ocupa successivament dels farratges, grans, rels i tuberculs, palles, residus industrials i aliments d'origen animal, considerant els avantatges i inconvenients del seu consum, quantitats que han d'entrar en la ració, equivalent nutritiu, etc. La tercera i última part

està dedicada a l'alimentació especial de les diferents classes d'animals: cavalls, muls, ases, bòvids, moltons, cabres i porcs. L'autor analitza totes aquestes qüestions des del punt de vista econòmic, el qual és el que més interessa a l'agricultor o ramader i dedica, per consegüent, la major importància al valor nutritiu real i comparat de les diferents menes d'aliments.

La Casa Salvat Editors, S. A., presta amb la publicació d'aquest llibre un assenyalat servei a la classe agricultora i ramadera, a la qual especialment el dedica.

Les obres que s'anuncien en aquesta Secció es troben a l'Administració de la Revista
 :-: AGRICULTURA I RAMADERIA :-:



NOTA: Dirigit-se i ensems enviant per Gir Postal o segells de Correus, l'import més 50 cèntims per despeses de tramesa, al Laboratori, a volta de correu, dona compliment a la comanda.

NOGAT

PRODUCTE ESPECIAL MATA-RATES

El mata rates «NOGAT» constitueix el producte més còmode, ràpid i eficaç per a matar tota classe de rates i ratolins. Es ven a 50 cèntims paquet i a 10 pessetes la caixa de 25 paquets. A Barcelona, Farmàcia Gelart, Princesa, 7, Drogueries Vidal i Ribas i en les principals farmàcies i drogueries d'Espanya, Portugal i Amèriques

Producte del Laboratori SOKATARG - Carrer del Ter, 16 - Telèfon 50791 - Barcelona

CALENDARI

de sèmres i plantacions de les hortalisses, farratgeres i flors
més generalitzades o conreades a Catalunya

SEMBRES DEL MES DE DESEMBRE

HORTALISSES	
	Ptes. 100 grs.
Blanc de Xampinyó	3'00
Bledes, de fulla ampla	1'00
Borrajta	2'00
Ceba primerenca Campeny, blanca	3'00
Ceba primerenca Campeny, vermella	3'00
Ceba primerenca llarga, de Vic	2'00
Ceba primerenca blanca, grossa	2'00
Ceba blanca tardana, francesa	2'50
Ceba vermella, de cabegar	1'75
Ceba valenciana, per a l'exportació	3'00
Cerfull, comú	1'00
Cerfull, molt arriusat	1'00
COLS DE CABDELL FULLA ARRUGADA	
Col de Milà, Aubervilliers, borratxona	1'75
Col de Pasqua o Paperina	1'75
Col de Milà, grossa arriusada	1'75
COLS DE CABDELL FULLA LLISA	
Col de cabdell, Bacalan	1'75
Col de cabdell, Brunswick	1'75
Col de cabdell, Dax	1'75
Col de cabdell, Holanda, peu curt	1'75
Col de cabdell, Holanda, tardana	1'75
Col de cabdell, Joaneta o Nantesa	1'75
Col de cabdell, Mitra o Cor de Bou	2'00
Col de cabdell, Quintal, molt grossa	1'75
Col de cabdell, Sant Dionís	1'75
Col de cabdell, Schweinfurt	2'50
Col de cabdell, York, primerenca	2'50
Col Lombarda, morada, grossa	2'50
Ensiam escaroler	2'00
Ensiam romà, blanc	1'75
Ensiam romà, negre	1'75
Ensiam romà, verd	1'75
Escarola molt arriusada, Cabell d'Angel	1'50
Escarola Cabell d'Angel, del Llobregat	1'25
Espinac de fulla ample, Viroflay	0'50

	Ptes. Un quilo
Faves primerenques, blanques	2'50
Faves primerenques, morades	2'50
Faves grosses, de Mahó	1'50

	Ptes. 100 grs.
Julivert, comú	0'75
Julivert, molt arriusat	0'75
Nap fi blanc, rodó, Bola de Neu	1'25
Pastanaga fina, mig llarga	1'50
Pastanaga fina, llarga	1'50
Pèsols negrets, set setmaners	3'00
Pèsols nans, de set setmanes	3'00
Pèsols nans, de set setmanes «Selectes»	3'00
Pèsols Austràlia, mata baixa	3'00

	Ptes. Un quilo
Pèsols Austràlia, emparradors	3'00
Pèsols Caputxins o tirabecs, flor blanca	4'00
Pèsols Caputxins o tirabecs, flor violeta	4'00

	Ptes. 100 grs.
Porro blanc, gruixut	1'00
Porro monstruós de Carentan	1'75
Ravenet rodó, rosa, punta blanca	1'00
Ravenet rodó, vermell, punta blanca	1'00
Ravenet rodó, vermell	1'00
Ravenet mig llarg, rosa, punta blanca	1'00
Ravenet mig llarg, vermell, punta blanca	1'00
Ravenet mig llarg, vermell	1'00
Ravenet llarg, vermell	1'00
Xicoira	1'75
Xirivia	1'00

PLANTER DE:

	Pessetes el centenar
Carxofes	10'00
Espàrrecs	7'50
Gerderes	20'00
Grossellers	70'00
Maduixeres de tot l'any	6'00
Maduixons	6'00



Pèsols nans, de set setmanes "Selectes"

FARRATGERES

	Ptes. Un quilo
Trepadella	1'00
Trepadella, de dos dalls	1'50
Trèvol nan, blanc	5'00
Trèvol violeta, superior	4'50
Veces franceses	2'00

FLORS

Lot de 12 paquets variats, amb cromos	3 pessetes
Lot de 24 paquets variats, amb cromos	5 pessetes
Lot de 36 paquets variats, amb cromos	7 pessetes

ES SEMBREN

Aquillees	Flocs persistent
Campànula	Malva reial
Clavell d'olor	Margaridoies
Clavell de Sant Isidre	Pensaments
Creu de Malta	Primavera de Xina
Digital	Violers quarentens
Esperó persistent	Violers imperials

EMPARRADORES PERENNALS

Arauja	Mandevillea suaveolens
Cobeia scandens	Medeola
Dòlics llenyós	Passionària
Llúpol	Thumbèrgia

ES PLANTEN

CABECES, TUBÈRCULS I ARRELS

	Pessetes 10 cabeces
Anèmones dobles	2'50
Anèmones senzilles	2'00
Francesilles o Ranuncles de Turquia	1'50
Freessies	1'50
Gladiols Colvilli, en tres colors	2'00
Ixies	1'50
Jacints d'Holanda, per test, en cinc colors	15'00
Jacints d'Holanda, per plena terra, en cinc colors	6'00

NARCISOS DOBLES

Albo plena odorata	2'25
Jonquilla olorosa	1'25
Sulphur Phoenix, groc clar	2'25

NARCISOS DE POMELL

Dupuis Totus Albus, Nadala blanca	1'25
Gloriosa, Nadala blanca palla	1'50
Glori of Lisse, Blanc molt gros	2'50
Grand Monarch, Nadala blanca de Sant Josep	1'50
Poetaz blanc	1'50

NARCISOS TROMPETA

Bicolor Empress, blanc i groc	1'50
Bicolor Victòria, ralla i groc	3'00
Giganteum, groc, gros	2'50
King Alfred, flor grossa, alt	2'50
Mrs. E. G. Krelage, blanc	3'50
En barreja, variats	2'00

Ornitogala, Vara de Sant Josep	2'00
Ploma de foc	1'50
Scilla marítima	12'50

TULIPES DARWIN, ALTES

Centenaire, rosa-lila	2'25
City of Haarlem, vermell fort	2'25
Faust porpra satinat	2'25
Gesneriana Spatulata, vermell, molt alta	2'25
Ingles comble Pink, taronja	2'25
King Harol, granat fort fosc	2'25
La Tulipe Noire, marró fosc	2'25
Louis XIV, violeta, ribets marró (novetat)	2'25
Mme. Krelage, vermell, ribets blancs	2'25
Picotée, blanc, ribets vermells	2'25
Pride of Haarlem, vermell, molt gran i alta	2'25
Professor Rauwenhoff, vermell, puntes blanques	2'25
Valentina, lila-violeta, molt alta, primerenca	2'25
William Copeland, rosa blanc, primerenca	2'25
Yellow Darwin, groc	2'25
Zwanenburg, blanc (novetat)	4'00
Watsonia	2'50

Servim paquets de llavors d'hortalisses a 0'50 pessetes un. Per correu no se n'envien menys de sis paquets variats, pagament a la bestreta, acompanyant l'import del franqueig.

Preus salvant variació o existències. En les remeses per correu s'ha d'afegir, a l'import de la comanda, 25 cèntims de pesseta per cada fracció de 100 grams i per al certificat 30 cèntims els 500 grams, pes mínim admès per correus. Demaneu preus a l'engròs, a

EL CULTIVADOR MODERN

Avinguda E. Maristany, 19 (davant l'Estació de França) - Telèfon 20941 - BARCELONA

EL MERCAT ~ ULTIMES COTITZACIONS

ADOBOS			UNITAT	PESETES				UNITAT	PESETES
Superfosfat d'os, 18/20 per cent d'àcid fosfòric i 1/2 per cent de nitrogen	100 quilos	17'00			Arròs Matisat.	100 quilos	63'50 a 64'50		
Superfosfat de calç, 18/20 per cent d'àcid fosfòric soluble	"	13'50			Arròs Bomba, primera	"	105'00 a 110'00		
Superfosfat de calç, 16/18 per cent d'àcid fosfòric soluble	"	12'50			Arròs Bomba, segona.	"	85'00 a 90'00		
Superfosfat de calç, 13/15 per cent d'àcid fosfòric soluble	"	11'65			BLAT				
Sulfat d'amoniac, 20/21 per cent de nitrogen	"	28'00			Forment de Castella	"	PREUS INTERVINGUTS		
Nitrat de Xile, 15/16 per cent de nitrogen	"	27'00			Candeal de la Manxa	"			
Nitrat de calç, 15/16 per cent de nitrogen i 28 per cent de calç	"	26'50			Forment de la Manxa.	"			
Cianamida, 19/20 per cent de nitrogen i 60 per cent de calç	"	34'00			Aragó	"			
Sulfat de potassa, 90/92 per cent, equivalent a 49/50 per cent de potassa pura	"	34'00			Navarra.	"			
Clorur de potassa, 80/85 per cent, equivalent a 50/51 per cent de potassa pura	"	28'00			Urgell i Vallès	"			
Matèria orgànica còrnia natural, 10/11 per cent de nitrogen i 2/3 per cent d'àcid fosfòric	"	38'00			Comarca	"			
Sulfat de ferro en gra.	"	12'50			Extremadura, blanquet	"			
					Cruyer	"			
					Lleida	"			
INSECTICIDES I FUNGICIDES					CIGRONS				
Sofre 99/100 per cent, extra	40 quilos	17'20			Cigrons Màlaga, fins, números 44 a 46.	"	105'00 a 106'00		
Sofre 99/100 per cent, extra fi	"	18'80			Cigrons Màlaga de 54 a 56	"	67'00 a 70'00		
Sofre gris o precipitat	"	10'00			Cigrons Màlaga de 60 a 62	"	60'00 a 61'00		
Flor de sofre o sofre sublimat.	50 quilos	25'00			Cigrons Màlaga de 63 a 65	"	59'00 a 60'00		
Sofre de terròs	100 quilos	35'00			Cigrons "pelones"	"	52'00 a 70'00		
Sofre en pans, refinat.	"	44'00			Cigrons Argèlia.	"	00'00 a 00'00		
Sofre de canó.	"	48'00			Cigrons Castella superiors	"	140'00 a 200'00		
Sulfat de coure, anglès	"	00'00			Cigrons Castella mitjans.	"	110'00 a 140'00		
Sulfat de coure, país	"	71'00			Cigrons moruns, número 29	"	00'00 a 00'00		
Acetat de plom cristall	"	350'00			Cigrons Sauc.	"	00'00 a 00'00		
Arseniat de sosa anhidre, 99/100 per cent	"	160'00			Oran mitjans	"	00'00 a 00'00		
Arseniat de plom en pols	"	270'00			Oran superiors	"	00'00 a 00'00		
Permanganat de potassa	"	525'00			CIVADA				
Sosa Solvay	"	32'00			Extremadura.	"	38'50 a 39'50		
Nicotina 98 per cent	1 quilo	45'00			Cartagena.	"	00'00 a 00'00		
Sulfat de nicotina 40 per cent.	"	22'00			ESCAIOLA				
PRODUCTES ENOLOGICS					Andalusia, corrent.	"	120'00 a 125'00		
Acid cítric cristall. extra.	100 quilos	875'00			Andalusia, fi	"	125'00 a 130'00		
Acid tartàric cristallitzat país.	"	450'00			FAVES				
Acid sulfurós anhidre.	"	240'00			Extremadura.	"	50'00 a 50'50		
Sofrins conglomerat, en pastilles de 5 a 20 grams.	"	200'00			Mallorca	"	49'50 a 50'00		
Sofrins conglomerat, en pastilles de 60 a 100 grams.	"	100'00			Andalusia	"	49'50 a 50'00		
Lluquets sense degotalls, classe corrent.	"	100'00			Turquia.	"	00'00 a 00'00		
Lluquets sense degotalls, classe manrega	"	100'00			Valencianes	"	00'00 a 00'00		
Lluquets sense degotalls, classe francesa	"	150'00			Eivissa	"	00'00 a 00'00		
Albúmina de gallina en plaques	1 quilo	22'00			Xinesos	"	00'00 a 00'00		
Biosulfít Jacquemin	100 quilos	500'00			Mazaganilla	"	43'00 a 43'50		
Carbó vegetal	"	350'00			FAVONS				
Carbó vegetal impalpable	"	100'00			Sevilla	"	50'00 a 51'00		
Caseïna pura	"	350'00			Xereç	"	51'00 a 52'00		
Cola de peix Cayenne.	1 quilo	27'00			Marroc	"	00'00 a 00'00		
Cola de peix en fideus	"	27'00			Italians	"	00'00 a 00'00		
Cola de peix Saliànsky	"	100'00			Xinesos	"	44'00 a 45'00		
Carbonat de calç (desacidificant).	100 quilos	100'00			MILL				
Caramel concentrat	"	350'00			Estranger	"	00'00 a 00'00		
Fosfat bicàlcic	"	150'00			Comarca	"	43'00 a 44'00		
Fosfat amònic	"	250'00			MONGETES				
Gelatina plata en fulles primes	"	950'00			Mongetes Pinet, noves	"	77'00 a 78'00		
Gelatina or en fulles primes	"	975'00			Mongetes Tranquillon, noves	"	73'00 a 74'00		
Gelatina Vinocol en fulles primes	"	325'00			Mongetes Monquelines	"	78'00 a 80'00		
Metabisulfít de potassa cristallitzat.	"	225'00			Mongetes Mallorca.	"	71'00 a 72'00		
Metabisulfít de potassa en pols, antiferment	"	275'00			Mongetes Castella corrent	"	105'00 a 108'00		
Metabisulfít de potassa en líquid.	"	165'00			Mongetes Castella superior garbellades	"	115'00 a 117'00		
Negre animal en pasta rentat	"	200'00			Mongetes Cocorrosses Castella	"	78'00 a 85'00		
Osteocola Coignet	"	625'00			Mongetes Cocorrosses Turquia	"	70'00 a 71'00		
Sang cristallitzada	"	00'00			Mongetes Barco de Avila	"	135'00 a 00'00		
Tani a l'èter, pols extra	"	00'00			Mongetes Perles Galícia.	"	63'00 a 65'00		
Tani a l'alcohol, pols extra	"	1.000'00			Mongetes Lingot Polònia	"	90'00 a 95'00		
Tani a l'alcohol, agulles extra.	"	1.100'00			Mongetes Coco Shophie	"	85'00 a 86'00		
Tartrat neutre de potassa, desacidificant.	"	700'00			Mongetes Prat, noves.	"	82'00 a 86'00		
MATERIES FILTRANTS					MORESC				
Amiant	100 quilos	1.475'00			Lleida	"	37'50 a 38'00		
Cel·lulosa extra forta	"	400'00			Andalusia corrent	"	41'00 a 42'00		
Cel·lulosa per a vins licorosos	1 quilo	10'00			Plata.	"	42'50 a 00'00		
Terra d'infusoris	100 quilos	100'00			ORDI				
Terra de Lebrija	"	60'00			Extremadura	"	38'50 a 39'50		
CEREALES I LLEGUMS					Urgell i Segarra.	"	38'50 a 39'50		
					Castella.	"	40'00 a 42'00		
ARRÒS					VECES				
Arròs Bell-lloc, zero	"	62'00 a 63'00			Veces Navarra	"	43'00 a 44'00		
Arròs Selecte.	"	64'00 a 65'00			Veces Castella	"	43'50 a 44'00		
Arròs Floreta.	"	66'00 a 67'00			ALTRES CEREALES I LLEGUMS				
					Ers país.	"	40'50 a 41'00		
					Ers estrangers negres	"	40'50 a 41'00		
					Fajol	"	54'00 a 56'00		
					Fesolets Galícia.	"	100'00 a 102'00		
					Fesolets Castella	"	91'00 a 92'00		
					Fesolets Girona	"	115'00 a 117'00		
					Guixes	"	44'50 a 47'50		
					Llenties.	"	80'00 a 105'00		

FARINES I DESPULLES		UNITAT	PESSETES			UNITAT	PESSETES
Farina sencera, mitja força	100 quilos			DE PINYOLA	100 quilos	139'00 a 00'00	
Farina sencera, força				Verd, primera		00'00 a 00'00	
Farina extra blanca, superior				Verd, segona		00'00 a 00'00	
Farina blanca, corrent				Aragó primera, blanc, origen		00'00 a 00'00	
Farina Aragó				Groc, segona		145'00 a 147'00	
Farina regió				De baixa acidesa		00'00 a 00'00	
Número 3, amb sac	60 quilos	26'00 a 27'00		Fosc		00'00 a 00'00	
Número 4		25'00 a 26'00		DE COCO			
Segones		22'00 a 23'00		Blanc (en barrils)		00'00 a 00'00	
Terceres		21'50 a 22'00		Cochín		00'00 a 00'00	
Quartres		21'50 a 22'00		Palma		00'00 a 00'00	
Menut	70 litres	5'00 a 5'25		Extraflor		00'00 a 00'00	
Segó		4'75 a 5'00		DE LLINOSA			
Segonet		4'50 a 4'75		Cru (en barrils)		185'00 a 00'00	
				Cuit		193'00 a 00'00	
				Incolor		205'00 a 00'00	
FARRATGES I PINSOS				SURO			
Garrofes negres Vinaroç, sense sac	42 quilos	7'75 a 8'00		Planxes de suro de 2 a 3 centímetres gruix, primera	El quintar	65'00 a 70'00	
Garrofes negres Castelló		7'75 a 8'00		Planxes de suro de 2 a 3 centímetres gruix, segona		30'00 a 35'00	
Garrofes València		7'00 a 7'25		Planxes de suro de 2 a 3 centímetres gruix, tercera		15'00 a 20'00	
Garrofes roges		7'00 a 7'25		Planxes de suro de 3 a 4 centímetres gruix, primera		80'00 a 90'00	
Garrofes Eivissa		6'50 a 6'75		Planxes de 3 a 4 centímetres gruix primera ordinària		50'00 a 55'00	
Garrofes Mallorca		6'50 a 6'75		Planxes de 3 a 4 centímetres gruix segona		25'00 a 30'00	
Polpa de remolatxa, país, sense sac	100 quilos	2'75 a 3'00		Planxes de 3 a 4 centímetres gruix tercera		15'00 a 20'00	
Tortó de coco		34'00 a 38'00					
Farina de llinosa		34'00 a 35'00					
Alfals primera		16'00 a 00'00					
Alfals segona		14'75 a 00'00					
Palla llargueta		5'50 a 0'00					
Palla curta		5'50 a 0'00					
Fulla d'olivera		14'40 a 00'00					
ALLS FRUITES SEQUES				VINS			
Alls, en forc de 50 cabeces	Un quilo	2'00 a 2'50		Penedès, de 8 a 10 graus			
Alls, en forcs de 100 cabeces		3'00 a 5'00		Camp de Tarragona, de 9 a 19 graus			
Capparens, la dotzena		48'00 a 00'00		Conca de Barbarà, de 8 a 9 graus			
AMETLLES				ALCOHOLS			
Mallorca propietari, sense tros	100 quilos	340'00 a 00'00		Rectificats d'indústria, 96/97 graus	100 graus	265'00 a 285'00	
Mallorca escollida		370'00 a 00'00		Rectificats de residus vinics, 96/97 graus		245'00 a 00'00	
Llargueta		375'00 a 00'00		Rectificats de vi, 96/97 graus		250'00 a 255'00	
Mollar, amb clofolla		140'00 a 00'00		Desnaturalitzats 88/90 graus		116'00 a 00'00	
Gra Esperança primera		400'00 a 00'00		Destil·lat de brisa		00'00 a 00'00	
Comuna		375'00 a 00'00		Aiguardent de canya, de 75 graus		210'00 a 00'00	
ANÍS EN GRA				TARTRÀ I DERIVATS			
Andalusia		170'00 a 00'00		Mares de vi, 24/30 graus d'àcid	Grau i	0'70 a 0'00	
Manxa		180'00 a 00'00		Tartrat de calc, 50/52 graus d'àcid	100 quilos	1'35 a 0'00	
AVELLANES				VINAGRES			
Gra primera		310'00 a 00'00		CLASSE CORRENT			
Colliter		125'00 a 00'00		Daurat	Hectolitre	30'00	
Garbellada		130'00 a 00'00		Prior		40'00	
Negreta escollida		140'00 a 00'00		2 en 1		50'00	
CACAUETS				CLASSE VELLA			
Tres grans blanc primera		140'00 a 00'00		Daurat		80'00	
Tres grans segona		130'00 a 00'00		Prior		80'00	
Dos grans blanc primera		115'00 a 00'00		2 en 1		125'00	
Dos grans vermells		110'00 a 00'00		CLASSE CORRENT			
Esclofolats		130'00 a 00'00		De 5 graus		30'00	
COMINS				ANIMALS I LLURS PRODUCTES			
Del país		155'00 a 00'00		BOVÍ			
LLOBINS				EL QUILÒ			
Llobins número 1		50'00 a 00'00		Bous del país	El quilo canal	2'20 a 2'50	
Llobins número 0		85'00 a 00'00		Vaques del país		2'20 a 2'50	
Llobins Alhucemes		140'00 a 00'00		Vedelles gallegues		3'30 a 3'55	
NOUS				ESTRAQUES			
Escollides		150'00 a 00'00		Vedelles de llet del país fins a 100 quilos		3'75 a 4'00	
Corrent		140'00 a 00'00		Estaques fins a 150 quilos		3'25 a 3'50	
PÈSOLS				ESTRAQUES DES DE 150 QUILOS			
Sencers		00'00 a 00'00				2'75 a 3'00	
PINYONS				PORQUÍ			
Castella, pelats		370'00 a 00'00		Del país blancs		2'75 a 3'00	
SAFRANS				VALENCIANS BLANCS			
Selecte	El quilo	185'00 a 00'00		Extremenys		2'80 a 3'00	
Superior Estat		175'00 a 00'00		Mallorquins		2'40 a 2'45	
Aragó		145'00 a 155'00		CAVALLAR			
XUFLES				CAVALLS GRASSOS, A ULL, SEGONS SIGUIN			
Escollides	100 quilos	105'00 a 00'00				(Variació)	
Colliter		100'00 a 00'00		LLANAR			
OUS				MOLTONS ARAGONESOS, DE 13 QUILOS			
Empordà	30 dotzenes	125'00 a 00'00		Ovelles aragoneses, de 12 quilos		0'00 a 0'00	
Vilafranca del Penedès		151'00 a 00'00		Lletals aragonesos		0'00 a 0'00	
Mallorca		104'00 a 00'00		Moltos extremenys, de 12 a 14 quilos		3'10 a 0'00	
Argentí		78'00 a 79'00		Ovelles extremenys, de 10 a 12 quilos		2'60 a 0'00	
Uruguai		76 - 78 - 80		Anyells extremenys, llana		3'50 a 0'00	
Holanda		74 - 78 - 80		Anyells extremenys, femelles llana		3'80 a 0'00	
Mahó		00'00 a 00'00		Moltos extremenys		0'00 a 0'00	
Turquia		00'00 a 00'00		Anyells manxecs, vena		3'15 a 3'25	
Maçagan, extra		00'00 a 00'00		Anyells manxecs, capats		3'30 a 3'40	
Bulgària		70'00 a 00'00		Anyells manxecs, femelles		3'60 a 0'00	
Dinamarca		68 - 70 - 90		Moltos castellans, de 12 a 14 quilos		0'00 a 0'00	
Xile		74 - 78 - 80		Ovelles castellanes, de 11 a 13 quilos		0'00 a 0'00	
Eivissa		00'00 a 00'00		Anyells castellans		3'50 a 3'60	
D'OLIVA OLIS				ANYELLS CASTELLANS, FEMELLES			
Corrent bo, taxat	100 quilos	170'00 a 00'00		Moltos segurenys		3'20 a 3'30	
Corrent superior		176'00 a 00'00		Ovelles segurenys		3'70 a 3'80	
Classe fina		192'00 a 00'00		Anyells segurenys		3'70 a 0'00	
Classe fina extra		00'00 a 00'00		Anyells segurenys, femelles		3'70 a 0'00	
Neutre d'oliva		00'00 a 00'00					

Tractament d'hivern dels arbres fruiters

Lleixiu Alcalí-Cúpric-Cresilat

PREVIS



Els arbres tractats amb LLEIXIU «PREVIS» es distingeixen per llur vegetació més vigorosa i abundància de fruit.

**Destrueix
eficaçment**

els ous de les papal·lones, ninfes o cri·sàlides dels insectes que passen l'hivern entre les escorces dels arbres i les espores d'hivern de les malalties criptogàmiques, líquens, molles, llagues, gomes o socs, deixant les escorces netes de paràsits

S'aplica únicament durant l'hivern a raó d'un paquet dissolt en 50 litres d'aigua, per a arbres amb llavor de fruita, com pomeres, etc., i les pruneres. — Dissolt en 75 litres d'aigua per a arbres fruiters de pinyol, com presseguers, cirerers, etc. — Dissolt en 80 litres d'aigua combat amb tota eficàcia el negre de l'olivera, taronger, etc. — S'aplica per mitjà d'una bronja o polvoritzador ordinari, procurant que s'empapi bé per les sinuositats de les branques grosses i troncs dels arbres.

PREUS: Un paquet, 2'50 ptes. 5 paquets, 2'25 ptes. cada paquet. 10 paquets, 2 ptes. cada paquet.
Cada paquet conté la dosi suficient per a preparar 50 litres de Lleixiu **PREVIS**

Especialitats Agrícoles "FEIPA"

Concessionaris per a la venda al detall: Avinguda Eduard Maristany, 19 — **BARCELONA**
Fàbrica, Olivo 62

Investigacions Subterrànies

Investigació d'aigües, minerals i roques a qualsevol profunditat, amb dispositius patentats de pròpia invenció

Tècnica científica Mètode ràpid Serietat absoluta

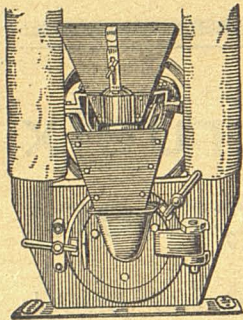
Determinació concreta, des de la superfície, de jaciments, llur extensió, superposicions, naturalesa i composició, profunditats i gruixàries, intensitats o relativa riquesa, etcètera.
Entreguem sempre un informe escrit basat en dades comprovades. Referències nombroses i de qualitat, que oferim, garanteixen l'excel·lència fins avui no igualada, dels nostres dispositius i de la nostra tècnica.

Domènec Palet i Barba
 Geòleg - Investigador

Auxiliar: **Miquel Palet i Martí (fill)**
 Enginyer

TERRASSA. — Rasa, 29 - Telèfon 2086

MOLINS TRITURADORS



“El Campeón Universal”

Patent n.º 91267

Per a tota mena de grans, despulles, alfals, fenc, garrofes i tota mena de materials.

Es l'únic molí que no produeix pols. Doble durada que tots els altres sistemes; degut a les dues mànegues d'aspiració pot treballar a la dreta i a l'esquerra. Porta especial per alfals tal com es sega, degut a la seva gran bossa d'entrada. Es construeix en cinc tamanys, de 100 a 2.000 quilos hora. — L'únic anunciant que només es dedica a fabricar molins trituradors, tenint tallers propis per a construir-los. No es cobra cap màquina fins que el client hagi donat la seva conformitat en el seu rendiment i bon funcionament.

OLIVAIRES MODERN MOLÍ-TRITURADORA : REMOLEDORA D'OLIVES

Triple rendiment, treball més perfecte que els antics corrans de pedra, fàcil neteja. La mateixa màquina, amb un fàcil dispositiu serveix per esmicolar i moldre tota mena de pinsos. Grans facilitats en el pagament.

Per detalls, al constructor: **MARC TORRAS** - Riereta, 15 - BARCELONA - Telèfon 16884

Ous de Naftalina

Patentats i model Industrial Registrat

Maten el poll. Desinfecten els ponadors. Eviten en les gallines el vici de menjar-se els ous. Serveixen d'ou :: ponedor. Maten l'arna ::

:- Preus franc d'embalatge estació Barcelona :-
Una dotzena: 6 ptes. una grossa: 5 ptes. la dotzena

De venda a les principals Drogueries i a la
Comercial de Productes Refinats del Quirà, S. A.
 Rambla de Catalunya, 66, 1.er, lletra G. :- Barcelona

Cafès del Brasil per tota Espanya



EXIGIU ELS CAFÈS DEL BRASIL
 són els més fins i aromàtics

CASES BRASIL

PELAYO - BRACAFÉ - CARIOCA

LONES per a Segadores

LONES per a tota mena d'espardenyes. **LONES** de tots els gruixos i amplades per a veles de carruatges i autos. **LONES** en colors sòlids per a veles de magatzems. **LONES** per a velam, vaixells, encerats, vagons, tendes de campanya, etc. **LONES** de cotó i canem per a diversos usos industrials.

JOSEP SAULEDA : Fàbrica de Lones : Sant Pol de Mar (Barcelona) **MANGUERES TEIXIDES DE LLI**



GRANJA FIVALLES

- PRAT-ROSSA -
OUS-POLLETS-RECRIA-ADULTS
 DEMANEU EL NOU I EXTENS CATALOG BELLAMENT PRESENTAT I VOS SERA ENVIAT GRATIS

Tel. n.º 3 - **St. Feliu de Codines - Barcelona**



Blats genèticament seleccionats PER A LA SEMBRA



Blat ARDITO

Blat Ardito Originari d'Itàlia, indicat especialment per a les sèmbrs tardanes. De gran rendiment i precocitat; resistent a les malalties criptogàmiques i al fred i difícilment s'ajeu. És recomanable avançar quelcom la seva sega. El gra és farinós-glutinós, color roig. Riquesa en gluten, del 36 al 37 per cent. El terme mig del rendiment de l'actual collita ha oscil·lat entre 2.680 i 2.880 quilograms per hectàrea. Dóna per cada quilogram de llavor 1'86 quilograms de palla. Es calcula que cada llavor de sembradura, produeix 17'88 llavors. Es sembra a raó de 150 quilograms de gra per hectàrea.

Preu: 85 pessetes els 100 quilos

Blat Mentana També d'origen italià, no exigeix terres fèrtils com a varietat d'hivern. És especialment indicat per a les sèmbrs de primavera com a blat tresmesó en els terrenys frescos i de regadiu. Ha donat excel·lents resultats a Espanya. De ràpida maduració. Espiga rossa, amb aresta. La seva gran precocitat l'immunitza de l'escaldament. Gra blanc. Treu pocs fillols. Ocupa una gran zona de cultiu a Itàlia. Riquesa en gluten, del 36 al 37 per cent. Terme mig de rendiment, 2.900 quilos de gra per hectàrea. Per cada quilogram de gra, dóna 1'67 quilograms de palla. Produeix 19'08 llavors cada una. Es sembra a raó de 150 quilograms per hectàrea.

Preu: 85 pessetes els 100 quilos

Blat Manitova Tresmesó o de primavera, conegut per la seva gran precocitat. Es pot sembrar com a blat de tardor. L'espiga és blanca,

Per a comandes inferiors a 50 quilos de cada varietat, els preus esmentats sofreixen un augment d'un 25 per cent

Per a comandes a **El Cultivador Modern**, Avinguda Eduard Maristany, 19, (Davant de l'Estació de França). Tel. 20941. **Barcelona**



Blat MENTANA

rosàcia, sense aresta. El gra roig, molt fi, vidriós, curt i petit. La farina és molt a propòsit per a pastisseries, degut a la seva gran riquesa en gluten. És la varietat que aconseguix major estimació al mercat. Rendiment, un 2.000 quilograms de gra per hectàrea.

Preu: 100 pessetes els 100 quilos

Blat Richella Blanc de Nàpols

Es pot sembrar d'octubre a març. Es recomana per a les terres magres, degut a la seva tendència a ajeure's. Gra blanc, llarg, ple i de bona qualitat. Resisteix l'escaldament. Produeix 2.180 quilograms de gra per hectàrea. Riquesa en gluten del 32 al 33 per cent. Dóna per cada quilogram de gra, 1'92 quilograms de palla i proporciona 14'55 grans per cada llavor. Es sembra a raó de 150 quilograms per hectàrea.

Preu: 80 pessetes els 100 quilos

Blat Català de Muntanya

Xeixa seleccionada. És molt ric en gluten, del 35 al 36 per cent. Espiga llarga, prima, amb aresta. Palla bastant forta, pel qual resisteix a ajeure's. Gra llarg, prim, llistat, de consistència còrnia i color roig obscur. Varietat molt sol·licitada per a la mlturació, com a blat de força de primera qualitat. Rendiment, de 1.400 a 2.000 quilos de gra per hectàrea. Es sembra a raó de 150 quilograms per hectàrea.

Preu: 78 pessetes els 100 quilos

5 PREPARADOS EXCELENTES PARA LA VETERINARIA

BLACK MIXTURE Líquido de toda naturaleza

ARSECALINE Asma, anemia, fatiga

UNGUENTO ROJO Para caballos, perros y otros animales

JABON DE LOS PIQUEUX Para limpiar de perros, caballos y expulsión de sus parásitos

EMBROCCACION Fortifica los músculos

D. MÈRE DE CHANTILLY
DANIEL ROBERT - Clarís, 72 - BARCELONA
De venta en farmacias y centros de específicos

La Poda de la Vid
per
N. Garcia de los Salmones
Enginyer Agrònom

Estudi raonat de la poda de la vinya, amb 26 làmines de :: fotogravat i 109 figures ::

Preu: 7'50 pessetes

Demaneu-lo a **EL CULTIVADOR MODERN**
Avinguda Eduard Maristany, 19, (Davant Estació de França). Telèfon 20941. - BARCELONA

REIXATS
de fil metàl·lic de varies menes per a
Tancats, Galliners, Colomars, etc.
Filferro, Teixits metàl·lics, Garbells
per a cereals

Indústries TOMAS, S.A.
LORQUÍ (Múrcia)

FÀBRQUES A:
LORQUÍ i IZALZU (NAVARRA)

Un tractor econòmic? ... EL LANZ

Especialment construït per a cremar OLIS PESATS. El més senzill. El menys propens a averies. El de més duració.

Es construeix en quatre tamanyos:
De 12/20 HP
" 15/30 " } de rodes
" 22/38 " }
i de 40 HP Tipus Eruga de cadenes

Demaneu catàlegs i preus a la Casa
Pere Parés - Avinguda Eduard Maristany, 15 - BARCELONA
Sucursal a SARAGOSSA: Conde Aranda, 5

LA CASA MÉS BEN ASSORTIDA EN TOTA MENA DE MAQUINES AGRICOLES

GUERRA ALS CADELLS

Defenseu les vostres collites. Mateu els cadells de les patates, cebes i tota mena de plantes dels vostres horts. Eviteu la terrible plaga que destrueix les vostres hortalisses.

EMPREU SEMPRE, L'INFALIBLE I ECONÒMIC

CADELLMAT

No perjudica les plantes, ni la terra
No s'ha d'emprar en planters

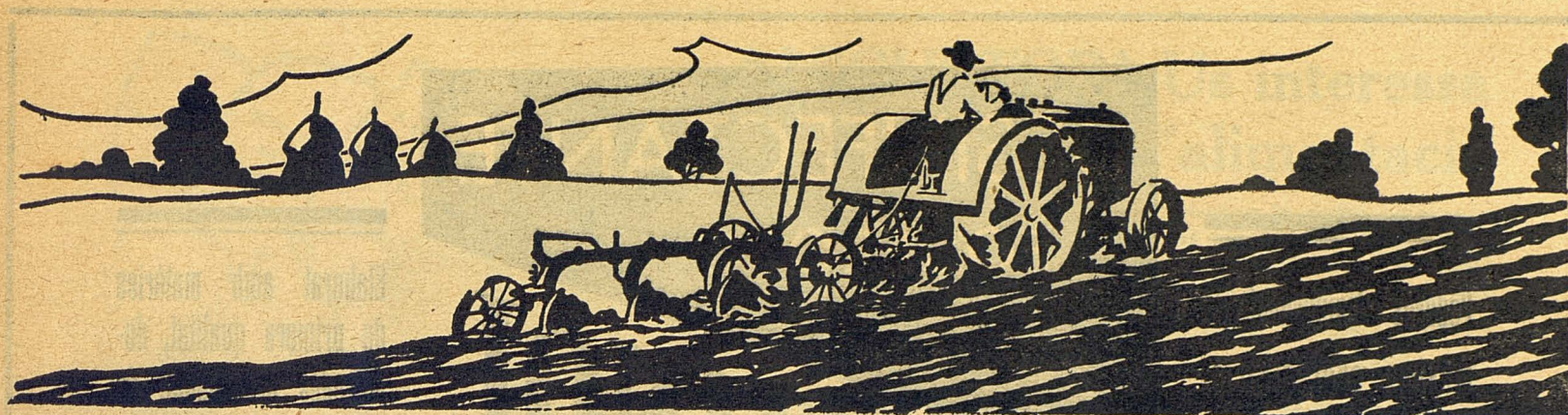
Us responem de l'èxit. Estem disposats a fer una prova gratis en el vostre hort. No us caldrà més que telefonar a la nostra fàbrica i us demostrarem pràcticament l'eficàcia del nostre **Cadellmat**

S'expedeix en llaunes de 12 i 20 quilos, i en barrils o bidons de 100 o 200 quilos.

MANERA D'EMPRAR EL CADELLMAT
A mesura que raja l'aigua dintre el reguerot, es va tirant el **Cadellmat** a raig de porró. Procurar que tota l'aigua de la regada contingui igual quantitat de producte. No deixar de tirar-hi el **Cadellmat** mentre duri l'operació de regar.

Agricultors: Se us invita a fer una prova gratis. Demaneu-la al tel. 33328 - Barcelona

Fabricants: **VALLÉS GERMANS, S. A.** - Massini, 79
(SANS) BARCELONA



IMPORTANTES OBRES D'AGRICULTURA

CIÈNCIES APLICADES A L'AGRICULTURA

Compendio de Agricultura. SELTENSPERGER (C.). Un volum.	16,50 ptes.
Botànica agrícola. SCHRIBAUX (E.) i NANOT (2. ^a ed.). Un volum.	14,50 ptes.
Química agrícola (<i>Química del Suelo</i>). ANDRÉ (G.) (2. ^a ed.). Dos volums.	29 ptes.
Química agrícola (<i>Química vegetal</i>). ANDRÉ (G.) (2. ^a ed.). Dos volums.	31 ptes.
Entomologia y Parasitologia agrícola. GUÉNAUX (2. ^a ed.). Un volum.	En premsa.
Microbiologia agrícola. KAYSER (E.). Dos volums.	29 ptes.
Hidrologia agrícola. DIÉNERT (F.). Un volum.	15,50 ptes.
Meteorologia y Física agrícolas. KLEIN (P.) i SANSON (J.). Un volum.	15,50 ptes.
Anàlisis agrícolas. GUILLIN (R.). Un volum.	15,50 ptes.
Higiene de la granja. REGNARD (P.) i PORTIER (P.). Un volum.	15,50 ptes.
Geologia agrícola. CORD (E.). Un volum.	15,50 ptes.
Previsión del tiempo en Agricultura. SANSON (J.). Un volum.	13,50 ptes.
Ornitologia. GUÉNAUX (G.). Un volum.	En premsa.
Diccionario de Agricultura, Zootecnia y Veterinaria, dirigit per A. MATONS i M. ROSSELL i VILÀ. Es publica per fascicles. Publicats els volums primer i segon, que comprenen els fascicles I a VI. Preu de cada volum.	67 ptes.
Es publica per fascicles. Preu del fascicle.	20 ptes.
Compendio de Química agrícola. GAIN (E.). Un volum.	21,50 ptes.
Anatomia Veterinaria. SISSON (S.). Un volum.	127 ptes.
El Suelo. VILLAR (E. H. DEL). Un volum.	11 ptes.
La Agricultura y el Clima. ALCARAZ MARTÍNEZ (E.). Un volum.	8 ptes.
Investigación de aguas subterráneas. DARDER PERICÁS (B.). Un volum.	26 ptes.
El Crédito agrícola cooperativo. DE RODA i JIMÉNEZ (R.). Un volum.	9 ptes.

PRODUCCIÓ I CONREU DE LES PLANTES

Agricultura general. DIFFLOTH (P.) (2. ^a edició). Quatre volums:	
I. Suelo y mejoramiento de las tierras.	15,50 ptes.
II. Labores y rotación de cultivos.	15,50 ptes.
III. Siembras y cuidado de los cultivos.	14,50 ptes.
IV. Cosechas y conservación de los productos agrícolas.	14,50 ptes.
Abonos. GAROLA (C. V.) (2. ^a edició). Dos volums.	29 ptes.
Cereales. GAROLA (C. V.) i LAVALLÉE (P.) (2. ^a edició). Dos volums.	29 ptes.
Prados y Plantas forrajeras. GAROLA (C. V.). Un volum.	17,50 ptes.
Arboricultura frutal. BUSSARD (L.) i DUVAL (J.) (2. ^a ed.). Un volum.	16,50 ptes.
Silvicultura. FRON (A.). Un volum.	16,50 ptes.
Viticultura. PACOTTET (P.) (2. ^a edició). Un volum.	17,50 ptes.
Cultivo hortícola. BUSSARD (L.). Un volum.	16,50 ptes.
Plantas de escarda. HITIER (H.). Un volum.	16,50 ptes.
La Mimbrera (<i>Cultivo y aplicaciones</i>). LEROUX (E.). Un volum.	14,50 ptes.
Enfermedades parasitarias de las plantas cultivadas. DELACROIX (J.) i MAUBLANC (A.) (2. ^a edició). Un volum.	15,50 ptes.
Enf. no parasitarias de las plantas cultivadas. DELACROIX. Un volum.	14,50 ptes.
Cultivos meridionales. RIVIÈRE (CH.) y LECQ (H.). Dos volums.	32 ptes.
Tratado de Patología y Terap. vegetales. FERRARIS (T.). Dos volums.	85 ptes.
Olivicultura. MANUEL PRIEGO (J.). Un volum.	11 ptes.
La Alfalfa. CRUZ LAPAZARÁN BERISTAIN (J.). Un volum.	7 ptes.
La uva de mesa de Almería. RUEDA FERRER (F.). Un volum.	13 ptes.
El cultivo del arroz. FONT DE MORA (R.). Un volum.	En premsa.
El Alforfón. RIERA (F. J.). Un volum.	14 ptes.
Los parás. de los insectos perjudiciales. R. GARCÍA MERCET. Un volum.	9 ptes.
El Chopo. RIU (JOSÉ M. ^a). Un volum.	6 ptes.
El trigo y su selección. NAGORE (D.). Un volum.	11 ptes.
El Ciruelo y su cultivo. SALA (RAMÓN). Un volum.	14 ptes.

PRODUCCIÓ I CURA DELS ANIMALS

Zootecnia general. DIFFLOTH (P.). Dos volums.	32 ptes.
Razas bovinas. DIFFLOTH (P.). Un volum.	17,50 ptes.
Razas caballares. DIFFLOTH (P.). Un volum.	16,50 ptes.
Ganado lanar. DIFFLOTH (P.). Un volum.	15,50 ptes.
Avicultura. VOITELLIER (C.) (2. ^a edició). Un volum.	16,50 ptes.
Aliment. racional de los Anim. domésticos. GOUIN (2. ^a ed.). Un volum.	15,50 ptes.
Higiene y Enfermedades del ganado. CAGNY i GOUIN (2. ^a ed.). Un volum.	16,50 ptes.
Apicultura. HOMMELL (R.). Un volum.	16,50 ptes.
Cabras, cerdos, conejos. DIFFLOTH (P.). Un volum.	15,50 ptes.
Sericicultura. VIEIL (P.). Un volum.	15,50 ptes.
Producción y doma del caballo. BONNEFONT (J.). Un volum.	15,50 ptes.
La Pesca y los Peces de agua dulce. VILLATE DES PRUGNES (R.). Un vol.	16,50 ptes.
Piscicultura. GUÉNAUX (G.). Un volum.	15,50 ptes.
Manual de Veterinaria práctica. HUGUIER. Dos volums.	39 ptes.
Métodos modernos de Avicultura. DIFFLOTH (P.). Un volum.	23 ptes.
Enfermedades de las Abejas. A. CAILLAS. Un volum.	6 ptes.
Alimentación de los Animales. ROSSELL i VILÀ (M.). Un volum.	9 ptes.

ENGINYERIA RURAL

Material vitícola. BRUNET (R.). Un volum.	15,50 ptes.
Material vinícola. BRUNET (R.). Un volum.	16,50 ptes.
Construcciones rurales. DANGUY (J.). Un volum.	16,50 ptes.
Riegos. RISLER (E.) i WÉRY (G.) (2. ^a edició). Un volum.	15,50 ptes.
Drenaje y saneamiento de las tierras. RISLER i WÉRY (2. ^a ed.). Un vol.	13,50 ptes.
Prácticas de Ingeniería rural. PROVOST (A.) i ROLLEY (P.). Un volum.	15,50 ptes.
Electricidad agrícola. PETIT (A.). Un volum.	16,50 ptes.
Topografía agrícola. MURET (C.). Un volum.	15,50 ptes.
Máquinas de labranza. COUPAN (G.). Un volum.	16,50 ptes.
Máquinas de recolección. COUPAN (G.). Un volum.	En premsa.
El Catastro español. ALCARAZ MARTÍNEZ (E.). Un volum.	15 ptes.

TECNOLOGIA AGRÍCOLA

Vinificación. PACOTTET (P.) (2. ^a edició). Un volum.	16,50 ptes.
Aguardientes y vinagres. PACOTTET (P.). Un volum.	16,50 ptes.
Lechería. MARTÍN (C.) (2. ^a edició). Un volum.	15,50 ptes.
Las Conservas de frutas. ROLET (A.) (2. ^a edició). Un volum.	16,50 ptes.
Las Conservas de Legumbres (<i>Carnes, productos del corral y de la lechería</i>). ROLET (A.). Un volum.	16,50 ptes.
Industria y comercio de los Abonos. PLUVINAGE (C.). Un volum.	16,50 ptes.
La remolacha y la fabric. del azúcar de remolacha. SAILLARD. Un volum.	19,50 ptes.
El Manzano de sidra y la Sidrería. WARCOLLIER (G.). Un volum.	17,50 ptes.
Destilería agrícola e industrial. BOULLANGER (E.). Dos volums.	29 ptes.
Vinos de Champaña y espumosos. PACOTTET i GUITTONNEAU. Un volum.	15,50 ptes.
Las industrias de la Leche. LLOVET (J.). Un volum.	11 ptes.
Enfermedades de los vinos. BRUNET (R.). Un volum.	9 ptes.
Contabilidad agrícola. P. J. GIRONA.	17 ptes.
Las Resinas. M. TOMEU. Un volum.	En premsa.

ECONOMIA I LEGISLACIÓ RURAL

Economía rural. JOUZIER (E.). (2. ^a edició). Un volum.	En premsa.
Explotación de un dominio agrícola. VUIGNER (R.). Un volum.	17,50 ptes.
El libro de la campesina. BUSSARD (O.). Un volum.	15,50 ptes.
Agenda Agrícola. WÉRY (G.) (6. ^a edició). Un volum.	7 ptes.
Organización científica del trabajo agrícola. MALLART (J.). Un volum.	12 ptes.

Per a comandes, adreseeu-vos a EL CULTIVADOR MODERNO, Avinguda Eduard Maristany, 19 (Davant de l'Estació de França). Telèfon, 20941. — BARCELONA

**DESINFECTANTE
PODEROSO**

GERMINOL

MARCA REGISTRADA

Poderós desinfectant de
màxima concentració,
garantia absoluta i
summament econòmic

Elaborat amb matèries
de primera qualitat, do-
sificades exactament; és
soluble a l'aigua com-
pletament; no és tòxic
i no crema

**Contra la Glossopeda, Sarna o Ronya, Borm, Ares-
tes, Pelades, Cucats i Ferides del Bestiar.**

Recomanable

principalment en Casernes, Hospitals, Presons, Sales d'espectacles públics, vaixells, vagons de ferrocarril, etc., per a prevenir les malalties infeccioses, com per exemple, Verola, Tifus, Còlera, papida de les aus, febre aftosa, etc.

En Ramaderia

s'aplica en la desinfecció i desodorització de corrals, estables, galliners, etc., en *polvoritzacions al 4 per cent* i ruixant les parets, paviments, etc. Contra la *glossopeda* o *febre aftosa*, s'aplica per mitjà de lavatges *al 5 per cent* i contra la *papida* de les aus; *al 4 per cent*, contra la sarna o ronya del bestiar.

En Agricultura

és summament eficaç per a la destrucció del *Cadell*, Escorpí, Ceboller, Talp, *Cayueso*, Papaorelles, Serreta, Tapa Cebes, etc. i altres cucs que hi ha dessota la terra. S'aplica donant al terreny una regada superficial amb aigua sola i després la regada amb GERMINOL, tirant un rajolí a l'aigua que va als solcs (aproximadament un quilo per cada 400 litres d'aigua). L'època més oportuna és de mitjans de primavera a fi d'estiu. No perjudica el sembrat.

S'aplica en

Higiene general

per a prevenir el contagi de malalties infeccioses (*Tifus*, *Verola*, *Còlera*, etc.) desinfectant amb GERMINOL *al 3 per cent* les habitacions, hospitals, casernes, vagons, sales d'espectacles, etc. Com a *preventiu* és convenient rentar les robes dels malalts amb aigua en la qual s'hi hagi tirat una petita quantitat de GERMINOL.

Preus per Litre:

Llaunes de 20 quilos,	1'50	Ptes. litre
» de 10 »	1'80	» »
» de 5 »	2'00	» »
» de 2 »	2'40	» »
» de 1 »	2'75	» »
» de 1/2 »	1'70	» el pot

Fàbrica: Oliva, 62

CONCESSIONARIS EXCLUSIUS
PER A LA VENDA AL DETALL:

Especialitats Agrícoles
FEIPA

Avinguda Eduard Maristany, 19 (davant Estació de França)
Telèfon 20941. - **BARCELONA**

AVICULTOR! Us interessa el nou sistema d'alimentació

Els nostres avicultors ja poden posar-se a l'altura de les granges dels Estats Units, Anglaterra, França i Holanda, les quals han substituït amb gran èxit les farines pels

RANXOS COMPRIMITS O GRANULATS en forma de boletes, cilindres, cubs, etc.

"TODO EN UNO"



AVANTATGES DE "TODO EN UNO"

- 1.^a Eviten pèrdues de vitamines i enranciment, ja que la seva forma presenta poca superfície a l'aire i per tant no hi ha oxidació de l'oli de fetge de bacallà.
- 2.^a Simplifica i economitza mà d'obra i temps (la farina i els grans formen tot en un).
- 3.^a No es perd res, en canvi les farines en picossejar-les salten a terra.
- 4.^a Més higiènic, per evitar contagis ja que les farines s'impregnen del que expeïeixen el bec i les fosses nasals de les aus malaltes.
- 5.^a Major rendiment. Les aus per naturalesa són granívores i per això el seu organisme assimila més bé els grans.
- 6.^a «Todo en uno» obliga a menjar la relació calculada. L'ull de la gallina augmenta set vegades més que el de l'home. Per això tria el que li convé dels grans i farines i no consumeix la relació nutritiva adequada.
- 7.^a Simplifica la vigilància de despeses, doncs resta suprimida la ració de grans.



GARANTIA EN CADA SAC
ANÁLISIS
RELACIÓ NUTRITIVA
UNITATS DIGERIBLES

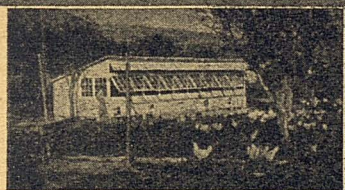
PATENTAT

aquest sistema d'alimentació per a **ESPANYA** i **POSSESIONES**

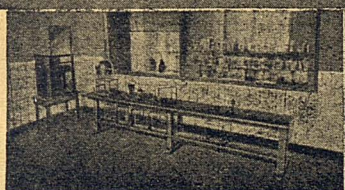
MARQUES REGISTRADES



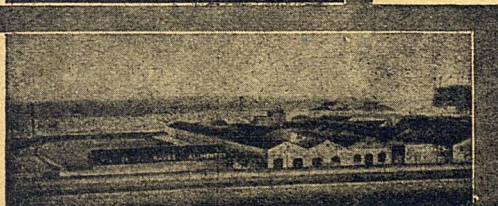
Granja experimental on s'han comprovat amb gran èxit els granulats "Todo en uno".



Els nostres laboratoris bacteriològics i d'anàlisis, on s'investiga l'eficàcia de cada primera matèria.



Fàbrica: Capacitat de producció, 50.000 quilos diària.



VÓS US VEUREU OBLIGAT A EMPRAR-LO

Diploma d'Honor, Exposició Nacional d'Avicultura, Sevilla, abril 1935

Elaboració i venda de **"TODO EN UNO"** VIDUA DE J. RAVÉS, Comerç, 33 - BARCELONA
FUNDADA A L'ANY 1900

Distribuidora directa per a Espanya dels frigorífics Nacional Uruguai, Montevideo, Brasil i Argentina. Pesqueries Stavanger (Noruega)
FARINES DE CARN, DE PEIX, D'OSTRES "PILOT", D'OSSOS ESTERILITZATS
ALFALS (Des de 500 quilos en endavant, envasos d'origen si es sol·licita) **FARINES DE TURTÓS, etc.**

ELABORACIÓ DE RANXOS AVÍCOLES EN FARINES PER A POLLETS, LLOCADES, Ponedores i CONILLS - MESCLES DE GRANS - LLET EN POLS - OLI DE FETGE DE BACALLÀ "NORUEGO"

Superaliments **VITAMIN - ENERGIL i ENERGIL - FOSFAT** per a realitzar els ranxos
OFICINA DE CONSULTA GRATUÏTA PER ALS CLIENTS **SOL·LICITEU NOTA DE PREUS**

V I N Y A T E R S :

LES PREMSES CONTINUES

COLIN

Són les millors fins avui. No deixen solatges, quedant el vi sense aspror.

Primer Premi i Medalla d'Or en el Concurs de Premses a Alcàssar de Sant Joan

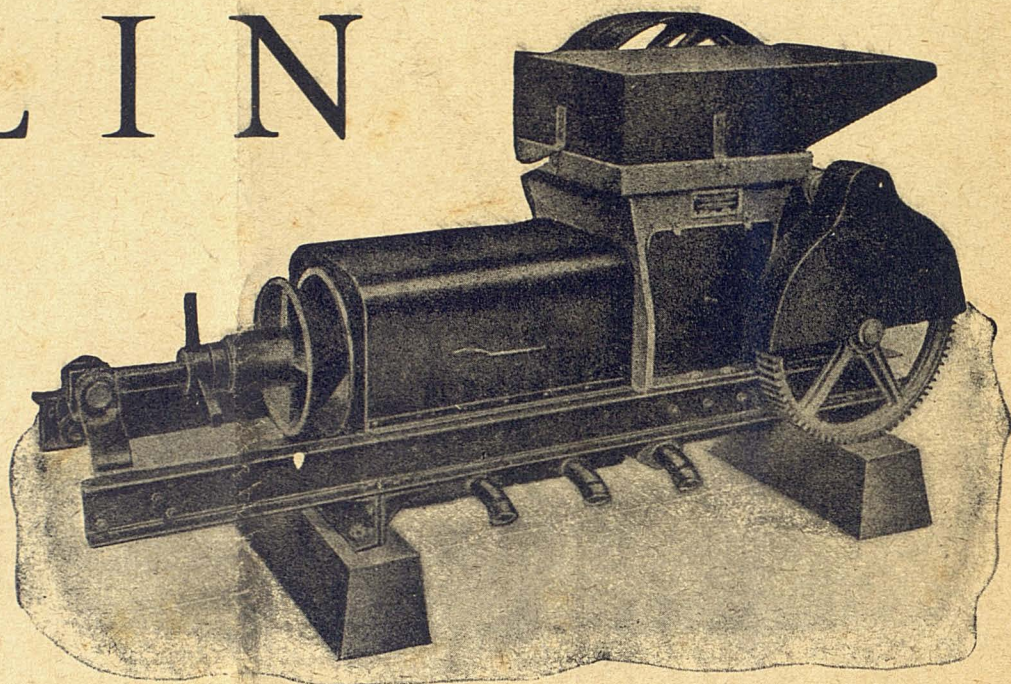
■ ■ ■

Material de Verema

Productes per a l'Elaboració

■ ■ ■

DEMANEU DETALLS I CÀTALOGS



VICENTS VILA CLOSA PASSEIG DE GRACIA, 88 Barcelona
Tel. 72095-Dir. Teleg. KEGEVILA

GRANJA AVÍCOLA PRAT

Garantia de qualitat - Una sola raça, "Prat Rossa"



Pollets. - Gallats milloradors. - Galls reproductors
Gallines altament seleccionades. - POSTA - COLORACIÓ

Especialitat en pollets d'un dia garantitzant en absolut la magnífica arribada i escrupolosa dels mateixos

D'ençà de la seva fundació la GRANJA AVÍCOLA PRAT va a la davantera de les demás Granjes Avícoles dedicades a la raça «Prat-Rossa», ostentant recompenses de mèrit mai no igualat.

CAMPIONATS DE RAÇES NACIONALS, obtinguts a Madrid, Sevilla, Barcelona, primer premi Exposició Paris, tres primers premis i medalla d'Or Exposició València, primers premis i campionat Exposició Sevilla, 1935, únic concedit a raça «PRAT-ROSSA»

Gall «Prat-Rossa», el qual junt amb dues gallines d'igual bellesa guanyà el campionat a l'Exposició de Sevilla, 1935, únic atorgat a la raça «Prat-Rossa».

Direcció postal: Granja Avícola Prat - J. COLOMINAS VERGÉS - Prat de Llobregat (BARCELONA) - Telèfon 38