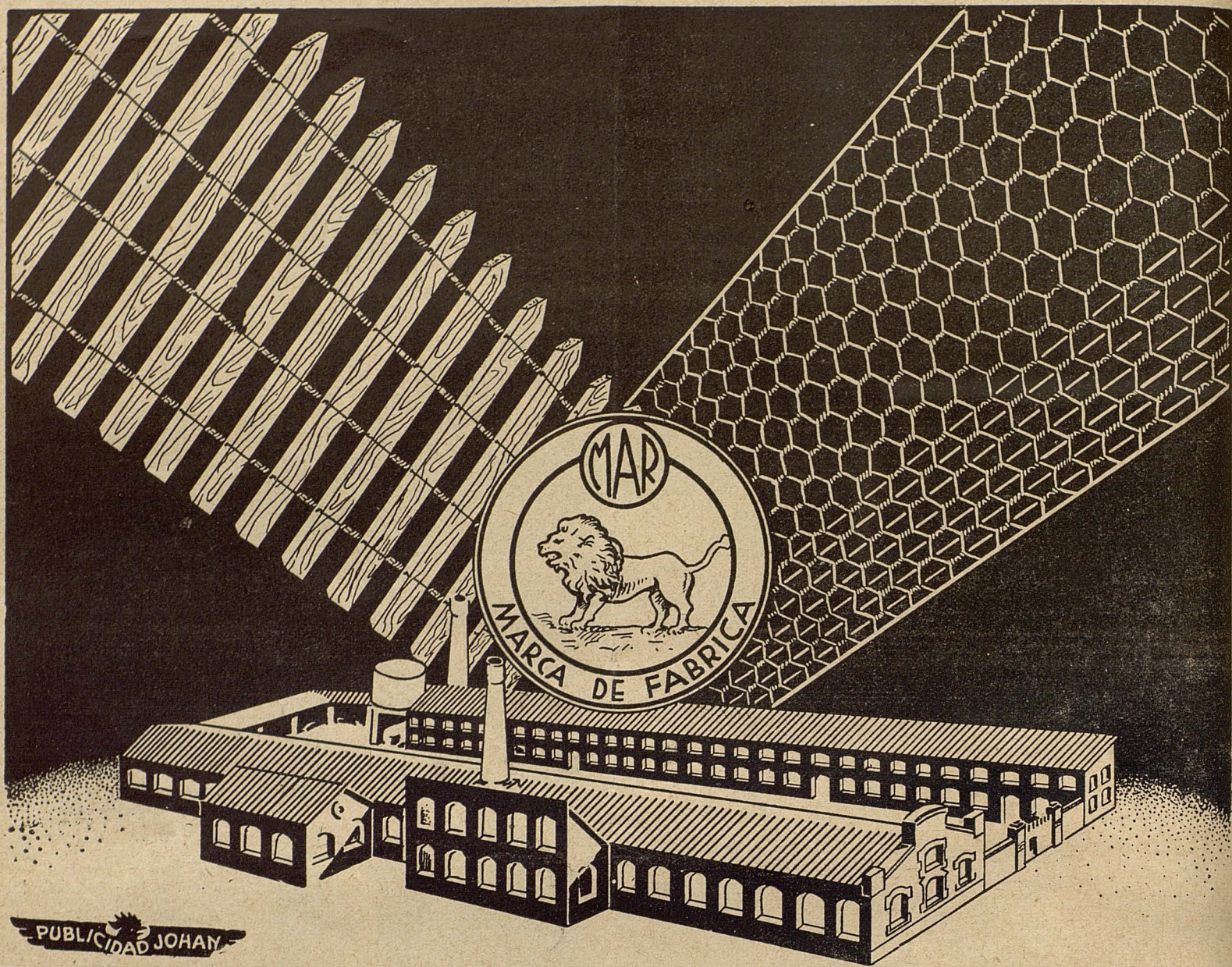


# AGRICULTURA i RAMADERIA

## SUMARI:

La vida d'una masia, *Isidre Rogent*.— Els pugons dels fruiters, de les hortalisses i de les flors, *Pere de la Triola*.— Conservació de les patates tendres.— L'agricultura i la ramaderia a Menorca, *F. Hernández i Sanz*.— Influència del porta-empelt respecte a la florida del presseguer.— L'imperi de la rosa, *Joan Ros i Sabaté*.— El viver i la plantació de la vinya, *Joan Vallès i Estruc*.— Les aigües subterrànies i l'economia nacional, *R. de Mas Solanes*.— El valor comercial del tabac.— La tuberculosi en el bestiar boví i porquí. El camperol la pot conèixer fàcilment, *Lluís Catalina*.— La goma dels arbres fruiters.— La manera com ha d'ésser conduïda la selecció, en la raça de Gallines Catalanes del Prat, *Salvador Castelló*.— El que diu la premsa: Avantatges del cooperativisme viti-vinicola, *Raül M. Mir*.— La lluita contra el corc de les pomes, *Ramon Sala i Roqueta*.— Recerques pràctiques: Compte amb les prediccions de les collites. - L'ordi per a les vaques lleteres. - Els productes de la pagesia a domicili. - El secret de les grosses collites de blats de primavera. — Notes informatives: Una rectificació. - La farina de garrofa en l'alimentació de tota mena de bestiar. - El terme mig de les collites de blat, per hectàrea en diferents països. - Activitats de la U. S. A. - El mercat del Ram i la primera Fira Comercial i Agrícola de Vic. - Primer Congrés Internacional del Raïm de Taula a Tunis. - Les tasques dels «Amics dels Jardins». - Curs d'Agricultura. - Nou carburant procedent del vi. - El preu dels blats. — Llibres.— Calendari de Sembreres.— El Mercat.



PUBLICIDAD JOHAN

# REIXATS i TANQUES

Galvanitzats amb els més moderns procediments

Gran Premi i Medalla d'Or. - Exposició Internacional de Barcelona, 1929-1930

Ramaders:

Recomanem l' "ALAMBRE A" per a xarxes i tancats per al bestiar BOVÍ, CABALLÍ, PORQUÍ i especialment per al LLANER, per estar exempt de punxes.

Avicultors:

Useu per al vostre GALLINER, el Modern reixat patentat de Forma Mixta - Uniformitat en les seves malles. - Molt resistent. - Econòmic

Per a comandes a les Ferreteries i Establiments Avícoles

SOL·LICITEU CATÀLEG IL·LUSTRAT A:

**M. Abad & Ribera. TARRASA. Barcelona**

Direcció postal: Apartat 55. — Direcció Telegràfica: «Peinalambres». — Direcció Telefònica: 2105 i 2250

Agraïem als nostres llegidors que esmentin AGRICULTURA I RAMADERIA en dirigir-se als anunciants

Farratgera valuosíssima per a terrenys de secà

# Farratge del Sudan



Una planta del Farratge del Sudan, *Amacolla mucho*, arribant a produir més de vint fillols

Farratgera de gran productibilitat, molt rústega; resisteix les més adverses condicions del sòl i clima, superant els farratges que produeix el moresc quan el delmen els eixuts. Es desenrotlla bé tant en les terres sorrenques i compactes, com en les argiloses, si bé els terrenys solts són els que més li convenen.

Molt resistent als eixuts i als climes calents, permetent intensificar les cries i alimentació del bestiar en les regions d'escassa pluja i àdhuc en els secans que no disposen de prou aigua per a esmerçar el terreny al cultiu d'altres farratges, rendint un producte nutritiu i en abundància.

Té el valor alimentós de les bones farratgeres. Conté bastant proteïna i les matèries minerals de més valor per a la formació de carn i farratges.

Pren molta vigoria als dos mesos d'ésser sembrat, arribant als tres mesos al seu màxim desenrotllament, assolint alçàries de tres a tres metres i mig. Vegeta durant la primavera i l'estiu. Després de cada segada torna a rebrotar, disminuint aleshores el gruix del tronc de tal manera, que si hom el sega en començar la floració, s'aconsegueix augmentar la producció i ofereix cada vegada un farratge més tendre.

Es poden obtenir, tres, quatre o cinc segades si els anys són propicis.

En climes atemperats o càlids, dura més d'un any sense ésser vigorós. Resisteix la pastura. La composició del farratge és bona i el valor alimentós elevat. Les sembres del farratge del Sudan no requereixen altres treballades, ja que es defensen soles contra les herbes adventícies, ofegant-les amb el seu fullatge exuberant. Es sembla a la primavera passat el període de les gelades i començaments d'estiu, essent necessaris de 25 a 30 quilos de llavor per hectàrea, sembrat a eixam. Convé tapar bé la llavor per tal que no sigui menjada pels ocells, a una fondària màxima de 4 a 5 centímetres.

Es cull quan comencen a sortir les panotxes. De seguida grifolla. Per a dallar-lo s'opera com si fos alfals. Es poden donar tres, quatre o cinc dallades si els anys són propicis.

Allà on no s'hi fan les farratgeres més fines i escollides, convé experimentar-lo.

L'enginyer agrònom argentí En Josep M.<sup>a</sup> Escaro, del Ministeri d'Agricultura, detalla els seus principals avantatges de la forma següent:

1.<sup>er</sup> Resistència extremada als eixuts; donant grans quantitats de farratge, àdhuc en climes i terres difícils.

2.<sup>on</sup> Poques exigències en quant al terreny, si bé en els solts és on millor es produeix. Els terrenys pantanosos no li convenen.

3.<sup>er</sup> En les terres salitroses, on la majoria d'altres plantes no vegeten, també s'hi desenrotlla, deixant de fer-ho on hi ha un excés de sal.

4.<sup>art</sup> L'herba del Farratge del Sudan, pot conserva-se en forma de fenc, com igualment ensitjada i en ambdues maneres la mengen àvidament els animals.

5.<sup>e</sup> Els camps del Farratge del Sudan, suporten bé la pastura, mentre el trepinament no sigui exagerat.

6.<sup>e</sup> Els farratges d'aquesta planta es presten a ésser convertits en fenc, a ésser ensitjats i a la pastura.

7.<sup>e</sup> La productibilitat del Farratge del Sudan és summament elevada, podent hom fer-se'n càrrec, entre altres raons, tenint en compte que pot donar a les primeres segades, 26.000 quilos de farratge verd per hectàrea; les segones segades, 35.000 quilos; les terceres, 40.000 quilos; les quartes, 48.000 quilos i les quintes segades, 44.170 quilos o sigui totals en cinc segades de 193.000 quilos, els quals corresponen a 48.000 quilos de fenc en un any.

8.<sup>e</sup> Resisteix els vents més forts, degut a la flexibilitat de les seves altes tiges.

9.<sup>e</sup> Pot produir dues segades de llavor i dues de farratge i una de llavor.

10.<sup>e</sup> Degut al gust sucrós, els rostoll de la collita de llavors és aprofitat íntegrament per als animals.

11.<sup>e</sup> No segant-lo moltes vegades, les mates tornen a rebrotar a la primavera següent.

12.<sup>e</sup> Deixant-lo granar a l'acabar-se el període vegetatiu, rebrot a la primavera següent, de les llavors caigudes, pel qual es pot considerar el Farratge del Sudan, com a planta perennal.



Un camp de Farratge del Sudan, en el qual hom pot observar l'abundosa quantitat de farratge que permet la segada

Preu: 3 pessetes el quilo - De 50 quilos en amunt, a 2'50 pessetes el quilo

PER COMANDES A

**EL CULTIVADOR MODERN** - Avinguda Eduard Maristany, 19, (Davant l'Estació de França)  
Telèfon 20941. - BARCELONA

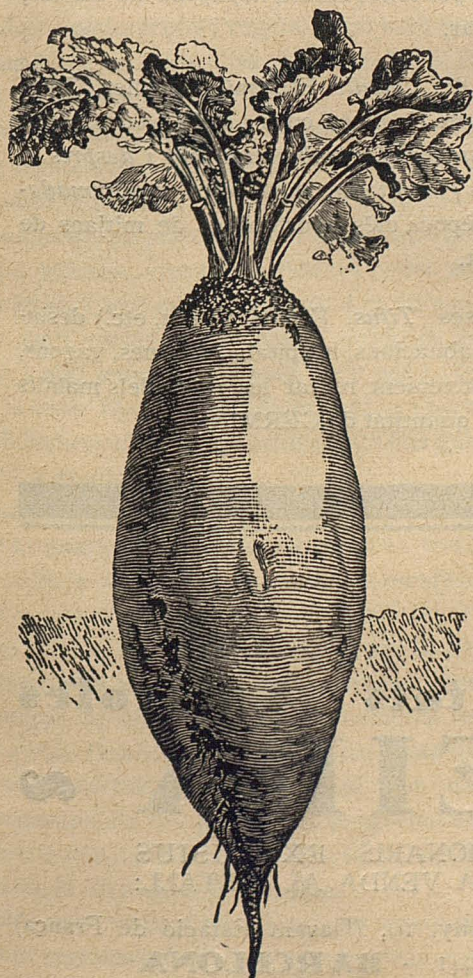
# LLAVORS D'HORTALISSES

	100 grs. Ptas.	Un kilo Ptas.		100 grs. Ptas.	Un kilo Ptas.
Agrelles	1'00	8'00	Faves primerenques, blanques		2'50
Albergínia morada llarga	4'50	40'00	Faves primerenques, morades		2'50
Albergínia negra llarga	3'00	25'00	Faves grosses, de Mahó, tardanes		1'50
Albergínia nana, molt primerenca	5'00	45'00	Julivert comú	0'75	5'00
Albergínia molt grossa, rodona	6'00	50'00	Julivert fulla molt rissada	0'75	5'00
Apit ple blanc	1'75	15'00	Meló valencià tendral, primerenc	1'00	8'00
Apit-rave	1'75	15' 0	Meló valencià groc, primerenc	1'00	8'00
Bleda, fulles amples	1'00	9'00	Meló valencià, tardà	1'00	8'00
Bleda, fulles verdes	1'00	9'00			
Borratxa	2'00	18'00	<b>MONGETES</b>		
Bròquil blau de Santa Teresa	2'00	18'00	<b>PER A MENJAR, TENDRES</b>		
Bròquil blanc primerenc	2'00	18'00	Terreres, Ideal, molt primerenques.		5 00
Bròquil gros de Nadal, morat	2'00	18'00	Tarreres, Mantega, tabella groga, primerenques.		5' 0
Bròquil mig blanc de Sant Andreu, primerenc	2'00	18'00	Terreres, Mig-dol, país, molt primerenques.		2 50
Bròquil romà de Quaresma	2'00	18'00	Terreres, Mig-dol, franceses, molt primerenques.		3 50
Bròquil gros blanc, tardà, de Sant Isidre	2'00	18'00	Terreres, Motxa, francesa, molt primerenques.		2 50
Carxofa grossa de Laón	6'00	50'00	Terreres, Motxa, gris, molt primerenques.		3 00
Carbassa francesa, del bon gust	1'25	10'00	Terreres, Motxa, vermella, molt primerenques.		2'50
Carbassa Cabell d'Angel	4'00	30'00	Terreres, Negra de Bèlgica, molt primerenques.		3'75
Carbassa vinatera o de Pelegrí	10'00		Emparradores, Avellaneta blanca, primerenques.		2 50
Carbassons	1'00	9'00	Emparradores, Avellaneta negra, primerenques.		3'00
Card ple blanc	3'00	25'00	Emparradores, Bisbes o de Moda, mig primerenques		2'50
Ceba blanca, primerenca, de la Reina	3'50	30'00	Emparradores, Cara-girats, tardanes.		2 50
Ceba blanca grossa, primerenca	3'50	30'00	Emparradores, Cuc, país, primerenques.		4'00
Ceba blanca grossa, francesa, tardana	2'50	20'00	Emparradores, Cuc, franceses, primerenques.		5 00
Ceba blanca Campeny, molt primerenca.	3'50	30'00	Emparradores, Custòdia o Floreta, tardanes.		2'50
Ceba vermella Campeny, molt primerenca	3'50	30'00	Emparradores, Facciola o Romana, tardanes.		2'50
Ceba vermella de cabassar	1'75	16'00	Emparradores, Llamineres o del Sucre, primerenques		3'50
Ceba vermella llarga, de Vic, primerenca	2'00	18'00	Emparradores, Mantega, Mont d'or, tabella groga		6 00
Ceba valenciana, per a l'exportació	3'00	25'00	primerenques.		
Cibulet	5'00	45'00	Emparradores, Neu, tardanes.		2'50
Cerfull comú	1'00	8'00	Emparradores, Sastre o de la Costa, tardanes.		2'50
Cerfull molt rissat	1'00	8'00			
Cogombre llarg, verd.	2'00	18'00	<b>PER A DESGRANAR</b>		
Cogombre petit, Cornichon	2'00	18'00	Terreres, Ganxet d'Alcanar, molt primerenques.		2 50
Col de Milà Aubervilliers, borratxona.	1'75	15'00	Terreres, Manresanes, primerenques.		2'50
Col de Milà grossa, rissada	1'75	15'00	Emparradores, Avellaneta blanca, primerenques.		2 50
Col de Milà precoç, de Sant Joan	1'75	15'00	Emparradores, Caray, tardanes.		2 50
Col de Milà, de set setmanes, nana	1'75	15'00	Emparradores, Ganxet, tardanes.		2'50
Col de Milà, de Pasqua o Paperina.	1'75	15'00	Emparradores, Neu, tardanes.		2'50
Col de Nadal	1'75	15'00	Emparradores, Sastre o de la Costa, tardanes.		2 50
Col de capdell, Bacalàn.	1'75	15'00	Emparradores, Garrofé, Valencià, gra molt ample.		3 50
Col de capdell, Brunswick	1'75	15'00	Nap de taula, blanc, rodó	1'00	9'00
Col de capdell, Dax.	1'75	15'00	Nap de taula, blanc, llarg	1,00	7'50
Col de capdell, Holanda, peu curt	1'75	15'00	Nap de taula, blanc, mig llarg (nap de moda).	1'00	7'50
Col de capdell, Holanda, tardana	1'75	15'00	Nap de taula, groc, rodó	1'00	7'50
Col de capdell, Joaneta o Nantesa	1'75	15'00	Nap de taula, llarg, negre	1'00	7'50
Col de capdell, Mataró.	1'75	15'00	Pastanaga de taula, llarga	1'75	15'00
Col de capdell, Mitra o Cor de Bou	2'00	18'00	Pastanaga mig curta Chantenay.	1'50	12'50
Col de capdell, Quintal, molt grossa	1'75	15'00	Pastanaga de taula, mig llarga de Guérande	2'00	17'50
Col de capdell, Schweinfurt	2'00	17'50	Pebrot, mata baixa, gros, molt primerenc	3'00	25'00
Col de capdell, Sant Dionís	1'75	15'00	Pebrot, gros, de Lloret, mig primerenc	3'00	25'00
Col de capdell, York, primerenca	2'00	17'50	Pebrot, gros, de banya	3'00	25'00
Col de capdell, Lombarda, morada, grossa	2'50	20'00	Pebrot, gros, de morro	3'00	25'00
Col de Brusselles	1'75	15'00	Pebrot, molt gros, de Reus	3'00	25'00
Col verda de brotò.	1'75	15'00	Pebrot, molt gros, de Torroella	3'00	25'00
Col gegant farratgera, Cavalier	1'00	7'00	Pèsols mata baixa, Austràlia.		3 00
Col gegant farratgera, de fulles rissades	1'00	7'50	Pèsols mata baixa, Vert, arrugat, primerencs.		3 00
Coliflor extra primerenca	5'00	40'00	Pèsols mata baixa, Vert, Imperial, primerencs.		3'00
Coliflor de Nàpols, primerenca	3'00	25'00	Pèsols mata baixa, setsetmanera « Negrets » molt		3'00
Coliflor de Nàpols, tardana	3'00	25'00	primerencs.		
Coliflor de Nàpols, molt tardana	3'00	25'00	Pèsols mata baixa, setsetmaners primerencs.		3'00
Colinap (Napicol) blanc, Champion	1'00	7'50	Pèsols emparradors, Austràlia.		3'50
Col-rave	1'50	12'50	Pèsols emparradors, Caputxins, banya de bé.		4'00
Creixens Alenois o morritort	0'75	7'00	Pèsols emparradors, Caputxins, flor violeta.		4'00
Creixens d'aigua o de font	4'00	35'00	Porro gros, blanc	1'00	9'00
Creixens d'horta	1'50	14'00	Porro monstruos, de Carentan	1'50	12'50
Escalunyes.	0'75	5'00	Ravenet rosa, rodó, punta blanca	1'00	7'50
Escarola rissada, de fulla doble	1'25	10'00	Ravenet vermell, rodó, punta blanca	1'00	7'50
Escarola rissada, cor ple	1'25	11'50	Ravenet vermell, llarg	1'00	8'00
Escarola molt rissada, Cabell d'Angel	1'50	12'50	Ravenet rosa, mig llarg, punta blanca	1'00	7'50
Escarola Cabell d'Angel, del Llobregat.	1'25	10'00	Ravenet vermell, mig llarg, punta blanca	1'00	7'50
Espàrrec gros d'Holanda	1'00	7'50	Remolatxa fina, morada	1'00	7'50
Espàrrec d'Argenteuil, primerenc	1'00	9'00	Remolatxa fina Cheltenham vermella.	1'00	7'50
Espinac monstruos de Viroflay	0'50	2'50	Salsifis blanc	3'50	30'00
Espinac Victòria, d'estiu	0'75	3'00	Síndria molt primerenca	1'00	9'00
Enciam de capdell, de les quatre estacions	1'75	15'00	Síndria Beata, molt dolça.	1'00	9'00
Enciam de capdell, Batavia	2'00	17'50	Síndria de Màlaga	1'00	9'00
Enciam de capdell, Rei de Maig	2'00	17'50	Síndria de València	1'00	9'00
Enciam de capdell gros, d'hivern	1'75	15'00	Tomàtec, nano, francès.	3'00	25'00
Enciam de capdell escaroler o català	1'75	15'00	Tomàtec de Vilaseca, molt primerenc	3'00	25'00
Enciam de capdell, Trocadero, per a l'exportació	1'70	15'00	Tomàtec Pometa, gros, primerenc	3'50	32'50
Enciam romà, llarg, blanc	1'75	15'00	Tomàtec, pometa de Mataró.	3'00	25'00
Enciam romà, llarg, negre, del Sucre.	2'00	17'50	Tomàtec Pera, gros, tardà	3'50	32'50
Enciam romà, llarg, verd	1'75	15'00	Tomàtec rodó, llis, gros, tardà	1'50	12'50
Faves quarentenes, molt primerenques	4'00		Tomàtec de penjar	1'75	16'00
			Xicoira arrel grossa, de Brusselles	1'25	11'50
			Xirivia	1'00	7'50
			Xampinyó (blanc)	3'00	25'00

# Llavors de Farratgeres

	Un quilo Ptes.		Un quilo Ptes.
Agrostis . . . . .	6'00	Nap suec, molt gros, mig llarg . . . . .	4'00
Aira flexuosa . . . . .	5'00	Nap suec, molt gros, llarg . . . . .	4'50
Alfals fulla ampla, decuscutada, extra . . . . .	2'50	Nyameres . . . . .	1'50
Alfals fulla ampla, decuscutada, superior . . . . .	2'25	Pastanaga farratgera, groga . . . . .	7'50
Alfals de Provença . . . . .	3'00	Pastanaga farratgera, blanca . . . . .	7'50
Alfals Lupuli (Minette) . . . . .	3'00	Pimpinela o trepadella rústega . . . . .	4'00
Alfals rústec (Mielga) . . . . .	4'00	Poa de prats . . . . .	8'00
Alopecuro . . . . .	6'00	Rave gros o de bou . . . . .	4'00
Argelaga . . . . .	15'00	Ray grass, anglès . . . . .	2'25
Bersim . . . . .	4'00	Ray-grass anglès, de Pacey . . . . .	3'00
Bromo de prats . . . . .	4'00	Ray grass d'Itàlia . . . . .	2'25
Carbassa molt grossa . . . . .	6'00	Remolatxa (bleda rave) rosa Mammouth . . . . .	2'50
Cinossuro de prats . . . . .	10'00	Remolatxa (bleda rave) vermella . . . . .	3'50
Colinap . . . . .	7'50	Remolatxa (bleda rave) groga . . . . .	3'00
Col gegant, fulles llises, Cavalier . . . . .	7'00	Remolatxa (bleda rave) blanca, mig sucrera . . . . .	2'50
Col gegant, fulles rissades . . . . .	7'50	Serradella anual . . . . .	2'00
Colça . . . . .	2'50	Soja . . . . .	2'50
Dactilo aglomerat . . . . .	3'50	Sorgo negre sucrat . . . . .	0'85
Farratge del Sudan . . . . .	3'00	Sulla desclofollada . . . . .	8'00
Fenigrec . . . . .	1'25	Trèvol vermell o violeta . . . . .	4'50
Festuca pratensis . . . . .	3'50	Trèvol anyal, fè o fenc . . . . .	2'50
Festuca ovina . . . . .	10'00	Trèvol nan, blanc . . . . .	5'00
Fleo de prats . . . . .	3'50	Trèvol híbrid . . . . .	6'00
Fromental . . . . .	6'00	Trèvol de les sorres (Anthyllis vulnerària) . . . . .	5'00
Girasol gran . . . . .	1'75	Trèvol d'Alexandria o Bersim . . . . .	4'00
Holcus llanós . . . . .	3'50	Trepadella d'un dall, els 100 quilos . . . . .	100'00
Lotus comú . . . . .	6'00	Trepadella de dos dalls, els 100 quilos . . . . .	125'00
Moresc gegant Caragua groc i blanc . . . . .	1'50	Vessa farratgera, peluda . . . . .	2'50
Moresc groc, per a gra . . . . .	1'00	Veça farratgera, país . . . . .	1'50
Melilotus de Sibèria . . . . .	2'50	Xicoira d'arrel grossa . . . . .	11'50
Moha d'Hongria . . . . .	2'00	Xirivia . . . . .	7'50
Mostassa blanca . . . . .	3'00	Llavors per a prats, en barreja . . . . .	3'00
Nap suec, molt gros, rodó . . . . .	3'50	Llavors de gramínees, en barreja . . . . .	2'00

Correspondència, comandes i girs: EL CULTIVADOR MODERN. Avinguda Eduard Maristany, 19, (Davant de l'Estació de França). Telèfon 20941. — BARCELONA



# Remolatxa Farratgera

DE MÀXIMA GERMINACIÓ I QUALITAT GARANTIDA

**Remolatxa gegant Rosa Mammouth.** De rel llarga, coll ample. Emergent de la terra en les seves tres quartes parts. Pell rosa, carn blanca, fullatge abundós. De molt bona conservació. Assoleix desmesurats tamanyes en terrenys solts i silícics. Pessetes, 2'50 el quilo.

**Remolatxa gegant roja.** De forma cilíndrica. Obtusa de la part colgada, coll gris i carn blanca. De mitjana conservació. Pessetes, 3'50 el quilo.

**Remolatxa gegant groga.** De forma ovoide molt allargada. Surt de la terra en les seves quatre quintes parts. Coll verdós, pell groga, fosca i llisa, carn blanca. Molt productiva i de bon rendiment. Pessetes, 4'00 el quilo.

**Remolatxa gegant blanca mig sucrosa.** De coll verd. Sobresurt en les seves tres quartes parts de la terra. Carn blanca. Fullatge abundós. No li convenen els terrenys excessivament humits. Molt fàcil d'arrencar. Molt bona conservació. Pessetes, 2'50 el quilo.

**Remolatxa sucrosa** De gran riquesa en glucosa. De forma molt regular. Fàcil d'arrencar. Pessetes, 3'50 el quilo.

**EL CULTIVADOR MODERN**

Avinguda E. Maristany, 19, (Davant l'Estació de França) - Telèfon 20941. - Barcelona

**DESINFECTANTE  
PODEROSO**

**GERMINOL**

MARCA REGISTRADA

Poderós desinfectant de  
màxima concentració,  
garantia absoluta i  
summament econòmic

Elaborat amb matèries  
de primera qualitat, do-  
sificades exactament; és  
soluble a l'aigua com-  
pletament; no és tòxic  
i no crema

**Contra la Glossopeda, Sarna o Ronya, Brom, Ares-  
tes, Pelades, Cucats i Ferides del Bestiar.**

**Recomanable**

principalment en Casernes, Hospitals, Presons, Sales d'espectacles públics, vaixells, vagoons de ferrocarril, etc., per a prevenir les malalties infeccioses, com per exemple, Verola, Tifus, Còlera, papida de les aus, febre aftosa, etc.

**En Ramaderia**

s'aplica en la desinfecció i desodorització de corrals, estables, galliners, etc., en *polvoritzacions al 4 per cent* i ruixant les parets, paviments, etc. Contra la *glossopeda* o *febre aftosa*, s'aplica per mitjà de lavatges *al 5 per cent* i contra la *papida* de les aus; *al 4 per cent*, contra la sarna o ronya del bestiar.

**En Agricultura**

és summament eficaç per a la destrucció del *Cadell*, Escorpí, Ceboller, Talp, *Cayueso*, Papaorelles, Serreta, Tapa-Cebes, etc. i altres cucs que hi ha dessota la terra. S'aplica donant al terreny una regada superficial amb aigua sola i després la regada amb GERMINOL, tirant un rajolí a l'aigua que va als solcs (aproximadament un quilo per cada 400 litres d'aigua). L'època més oportuna és de mitjans de primavera a fi d'estiu. No perjudica el sembrat.

S'aplica en

**Higiene general**

per a prevenir el contagi de malalties infeccioses (*Tifus, Verola, Còlera*, etc.) desinfectant amb GERMINOL *al 3 per cent* les habitacions, hospitals, casernes, vagoons, sales d'espectacles, etc. Com a *preventiu* és convenient rentar les robes dels malalts amb aigua en la qual s'hi hagi tirat una petita quantitat de GERMINOL.

**Preus per Litre:**

Llaunes de 20 quilos,	1'50	Ptes. litre
» de 10	» 1'80	» »
» de 5	» 2'00	» »
» de 2	» 2'40	» »
» de 1	» 2'75	» »
» de 1/2	» 1'70	» el pot

**Especialitats Agrícoles**

**FEIPA**

CONCESSIONARIS EXCLUSIUS  
PER A LA VENDA AL DETALL:

Avinguda E. Maristany, 19, (Davant Estació de França)  
Telèfon 20941. - **BARCELONA**

# AGRICULTURA i RAMADERIA

DIRECTOR  
RAÛL M. MIR

ANY XX :-: NUM. 3

MARÇ DE 1936

DIES DE SORTIDA: EL 1.ER DE CADA MES  
UN SOL NÚMERO: UNA PESSETA

SUBSCRIPCIÓ:

Per tot el país i Amèrica, un any. 10 ptes.  
Altres països. . . . . 15 ptes.

REDACCIÓ I ADMINISTRACIÓ: AVINGUDA E. MARISTANY, 19 :: TELÈFON 20941 :: BARCELONA

## La vida d'una masia

La família d'una masia ha de pensar més en la quantitat i varietat de productes que necessita, que no en aquells que els mercats demanen. Ens referim, és clar, a les masies de petit conreu. Sense cap reserva i sols amb un mínim de bestiar, el menar un tros de terra no exempt de males herbes, és una càrrega.

Els vegetals necessaris i els petits fruits poden ésser conreats en unes vint a trenta àrees per a proveir una família de cinc persones de tot el que necessitin a l'estiu i de conserves i productes secs per a l'hivern. Aquests petits fruits i vegetals junt amb una mica d'aviram i uns pocs arbres fruiters, és tot el que poden menar bé.

Moltes famílies interessades en produir els vegetals que necessiten, cobegen també produir la polleria i ous que han de menjar. Usualment, un petit masover cria unes vint-i-cinc gallines; vint-i-cinc gallines poden ésser criades amb molta facilitat. Les alimenten amb sobres del menjar i quelcom de gra, i així tenen ous a baix preu per a l'ús de la casa. Els fems s'utilitzen per a l'hort, reduint així el cost de fertilitzants fins gairebé a anul·lar-lo.

La plantació d'arbres fruiters pot no ésser avantatjosa econòmicament, si la terra es paga a alt preu i la família té recursos per a comprar aquells fruits. Aquests arbres triguen uns quants anys a produir; els presseguers uns quatre anys, les pruneres i cireres de quatre a cinc i les pomeres de sis a vuit. Durant tot aquest temps s'han de cuidar; aruixar-los i podar-los si hom vol que produeixin bé. En un bon programa de subsistència d'una família, no obstant, ha de figurar-hi un planter de fruiters.

Els arbres fruiters han d'ésser arruixats algunes vegades durant l'any, per tal de matar els diferents insectes i combatre les malalties que ataquen els arbres i el fruit. Aquest

treball és sovint negligit per aquells que tenen solament pocs arbres.

No hi ha dubte que els fertilitzants produeixen resultats excel·lents. Els fems d'estable i de granja, quan es poden obtenir a preus raonables, és el millor ajut per a moltes terres. El temps de posar els fems varia, però és norma de fer-ho abans de llaurar. Els fertilitzants comercials donaran, en molts casos, gran profit. Un fertilitzant que contingui un 5 per cent de nitrogen, d'un 10 a un 20 per cent d'àcid fosfòric (usualment en la forma de superfosfat) i un 5 o un 6 per cent de potassa, és el millor per a les collites de les hortes.

Malalties, insectes i altres pestes ataquen els vegetals, com també els fruits i la polleria. Aquestes pestes, llavors paràsites o temps advers poden causar una parcial o total pèrdua de la collita. Algunes plantacions poden ésser assegurades de pèrdua total. Un camí segur per als inexperts és plantar solament una petita quantitat de cada collita el primer any o en els dos primers anys. Amb la base de l'experiència, la família pot veure quines collites són les millors i decidir el més convenient.

Encara que els primers esforços resultin infructuosos, no cal condemnar la collita. Tal volta, els veïns hauran aconseguit èxit. Si així és, el conreu probablement serà satisfactori, si hom usa els bons mètodes.

Si pot obtenir-se un cavall a preu raonable, el pla de la vida d'una família pagesa canviarà avantatjosament.

Els estudis indiquen que una vaca proveeix les necessitats de llet i mantega en una família de cinc persones. Sembla que la possessió d'una vaca és més valuosa que el conreu de vegetals o fruites. Però capturar una vaca per gent inexperta en una petita peça de terra té molts desavantatges.

Si no es pot tenir una vaca, una família

obtindrà la llet que necessita, posseint dues cabres. La quantitat de carn i de llard que necessita anualment una família de cinc persones pot ésser obtinguda amb tres garrins. Però moltes famílies no volen dependre solament de la carn de porc.

Dos o tres porcs poden ésser nodrits amb les sobres de menjar i amb quelcom de gra. Per a no fer mal negoci, cal que els porcs siguin immunitzats contra el còlera, sobretot si s'alimenten de les sobres de menjar. L'ombra és molt important per al porc a l'estiu. L'abundància d'aigua fresca també és essencial. Però a un pagès que criï vaques i alguns porcs, serà evidentment més econòmic que compri la llet i la carn que necessita. Els fems dels animals són valuosos per a l'hort i redueixen les despeses en diner per a fertilitzants. Les despeses de fertilitzants poden reduir-se d'un 50 a un 70 per cent, tenint 25 gallines, una vaca i dos o tres porcs.

Els pagesos que volen obtenir les subsistències necessàries per llur família, a més del pla de tenir polleria, una vaca o dues i porcs, han de procurar la producció d'aliments. Hom escollirà un tros de terra d'un 60 àrees per a collir el gra necessari per a 25 gallines i 40 pollets. Afegint-hi 80 àrees de pastura per a una vaca, aproximadament, es necessiten unes 50 àrees per a llevar el gra consumit per la vaca durant l'any, i unes 70 àrees per a conrear el fenc. Això fa un total de 200 àrees per a una vaca. Unes 60 àrees produeixen el gra necessari per a engrèixar tres garrins.

Menant 240 àrees per al menjar i a més unes 40 per a l'hort i per a la collita de venda, el treball requereix un home i de 15 a 25 dies durant l'època de creixença i de collita.

Un cavall necessita la mateixa quantitat de menjar que una vaca. Si hom té un cavall, es poden menar més de 200 àrees. Es pot tenir un cavall en cooperació amb altres famílies i així es redueix el cost.

En conseqüència, si una família realitza a mà un treball intensiu en un tros relativament petit, és molt probable que obtingui un resultat més satisfactori que no escampant

l'esforç en una gran extensió de terra. Sense vaca o porcs, 40 àrees de bona terra són suficients. Si es té una vaca amb el propòsit de comprar el menjar a l'hivern, 80 àrees addicionals de terra de bona pastura serà suficient.

Un home, treballant solament poques hores al dia en època de creixença, amb l'ajut de la seva família pot atendre sense cap dificultat els vegetals, petits fruits, uns quants arbres fruiters i una vaca.

És molt difícil obtenir a baix preu el conreu per a cavall en un tros molt petit.

Famílies nombroses amb pocs guanys,

que disposen de molt temps durant l'època de creixença, poden obtenir beneficis tenint un cavall, una o dues vaques i alguns garins, si conreen el menjar necessari per al bestiar, i tenen a més els vegetals i fruites. En tals casos, fins poden aspirar a menar 600 àrees de bona terra.

El pressupost de combustible anual és també difícil en les masies pobres. Si en el tros de terra hi ha una mica de fusta, el pagès en tindrà un bon alleugerament. La tallada es pot fer a l'hivern. Les poques àrees de bosc poden també fornir pastura per al bestiar.

ISIDRE ROGENT

## Els pugons dels fruiters, de les hortalisses i de les flors

Els que cuiden arbres fruiters, igualment que els hortolans, comproven sovint les dificultats amb què es troben moltes vegades per a destruir els pugons blancs, verds, foscos i negres que infesten la majoria d'arbres i altres plantes: ametllers, presseguers, pomeres, entre els primers, faves i llegums entre els altres i tota mena de flors.

La manera rapidíssima com es multipliquen els pugons, és extraordinària; moltes vegades n'hi ha prou amb retardar un o dos dies els tractaments insecticides perquè no puguin ésser detingudes les invasions dels pugons, els estralls dels quals no es limiten solament als de les collites pendents, sinó que fan sentir-se en el debilitament dels arbres atacats, reduint les collites problemàtiques dels següents anys.

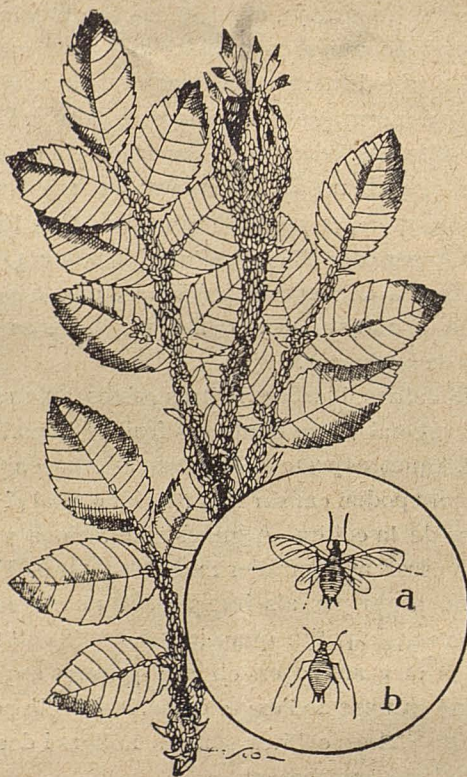
Els productes més recomanables per a combatre els pugons, són: la nicotina, la quàssia amargant i el piretre, aquest darrer menys emprat degut al preu relativament crescut. Tots tres productes donen resultats positius, si són degudament i oportunament aplicats.

Cal, en la lluita contra els pugons i com a primera providència, vigilar les plantacions i aplicar-hi els insecticides així que es descobreix una colònia dels esmentats insectes per insignificant que sigui, repetint els tractaments a les 48 hores següents.

Els preparats amb Nicotina tenen efectes curatius i s'evaporen ràpidament.

Els preparats amb Quàssia amargant poden ésser emprats preventivament. Han estat experimentats extensos fruiterars els quals tractats amb Quàssia, a la primera quinzena de maig, han estat preservats de pugons d'una manera completa. La barreja de Nicotina i Quàssia amargant (meitat per meitat) dona bons resultats. Cal fer

observar, tractant-se de la Quàssia, la conveniència de suspendre l'aplicació 15 dies



Pugó del roser.— a), insecte alat; b), insecte adult

abans de collir les fruites, pels regustos desagradables que poden adquirir.

Més que convenient és indispensable sotmetre els fruiters als tractaments que els posin a cobert de les invasions d'insectes, si es vol obtenir dels esmentats arbrats els rendiments i beneficis que es poden esperar d'ells. Una de les causes a la qual es pot atribuir per què no es tracten amb la deguda oportunitat els fruiters, igualment que moltes hortalisses i flors, és deguda a què els agricultors no tenen a mà oportunament els remeis o preparats insecticides que haurien d'aplicar, puix si són ells mateixos els que

els han de confeccionar, no són aplicats en el moment degut.

Aquest inconvenient es pot fàcilment solventar adquirint directament del comerç les fórmules, com si diguéssim específics, que la indústria prepara per a defensar les collites contra les invasions d'insectes o dels paràsits vegetals que les delmen.

Si els específics són de cases acreditades i sèries, el procediment a seguir més ràpid i fins més econòmic, és adquirir-los d'aquestes i aplicar-los sense pèrdua de temps.

A aquest propòsit, és oportú advertir, que entre altres, uns específics d'efectes segurs, especialment contra els pugons d'ametllers, presseguers i d'altres plantes i flors, dignes de tota estimació, és l'insecticida S. Y.S. que s'anuncia en aquestes planes.

Fem aquesta advertència als nostres lectors per tal que, si en tenen necessitat, puguin proveir-se oportunament del producte puguicida que deixi a cobert amb seguretat llurs conreus de les invasions dels tan temibles destructors de les produccions de fruita i hortícoles, que per dissort solen manifestar-se així que els aires primaverals inflen els borrons i vesteixen de tendre fullam tota mena de plantes agrícoles.

PERE DE LA TRIOLA

## Conservació de les patates tendres

Conservar l'aparença i la qualitat de les patates, equival a privar que perdin pes; el qual fa que s'hagin de tenir en compte diversos factors, temperatura i humitat, que donen lloc a les transformacions bio-químiques dels tubèrculs emmagatzemats. Les patates tendres, la característica de les quals és la finor de la pell, són patates de maduració incompleta, la conservació de les quals és un xic difícil, per la intensa activitat respiratòria, fent-les-hi perdre pes de seguida d'haver-se collit.

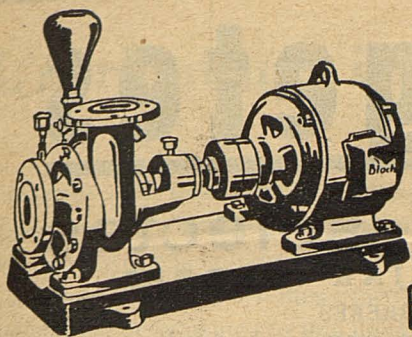
Uns experiments han posat de manifest que una barreja de sorra i de torba, amb la qual es formen gruixos de patates dintre un barril per un contingut de 18 a 20 quilos de tubèrculs, permet conservar-los amb poca pèrdua de pes.

La torba granulada absorbeix i a l'ensems conserva la humitat i la sorra afavoreix la ventilació.

Amb aquestes matèries i amb barrils i caixes, sense dificultats es pot aconseguir una bona conservació de patates tendres i de certes fruites. El mètode és especialment aplicable a les explotacions agrícoles.







# ¡Agricultors!

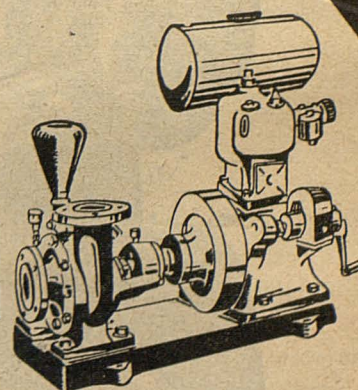
Enriqueu vostres hisendes

instalant electro o motobombas per

recs de l'incomparable i acreditada

marca

# Bloech



JAUME CUIXART - Maragall, 17 al 23 - BADALONA

## Pugons - Erugues

ELS DESTRUIREU DE MANERA SORPRENENT AMB

# NICOTINA INSECTICIDA LA ESTRELLA

MARCA ::



REGISTRADA

VERÍ

### Màximes concentracions - Preus mínims

S'expèn en tres formes: NICOTINA PREPARADA "LA ESTRELLA", a la qual sols s'hi ha d'afegir aigua. - NICOTINA INSECTICIDA "LA ESTRELLA", la qual té 97 per 100 de substàncies actives. - SULFAT DE NICOTINA INSECTICIDA "LA ESTRELLA", el qual té, almenys, el 40 per 100 de substàncies actives.

Alerta amb les imitacions, que ho imiten tot, però no la qualitat.

DE VENDA A BARCELONA: Comercial Anònima Vicens Ferrer, Plaça Catalunya, 12 i Ribera, 2. - S. A. de Drogueria Vidal i Ribas, Plaça del Born, 8, Hospital, 2 i Sant Pau, 68 - Soler i Mora, Jaume I, 18. - Ignasi Conillas, Llúria, 11. - Establiments Dalmau Oliveres, S. A., Via Layetana, 22. - Drogueries de St. Agustí, S. A., Hospital, 44.

Miquel Casals Garí, a Llavanes. - S. Suñé Ribera, a Lleida. - Fill d'Angel Ferrer, a Manresa. - Josep Antic, a Mataró. - Martí Fité, a Mataró. - Francesc Coll, a Sant Sadurn de Noia. - Josep Rovira, (Casa Vicentó), a Vilafranca del Penedès. - Lluís Font, a Vilassar de Mar. - Pau Mitjans, a Igualada.

VENDA A L'ENGRÓS:

FRANCESC NUBIOLA. - Corts, 648, pral., 1.ª (xamfrà Claris)  
Telèfon 11087 - BARCELONA

# no

existeix cap més  
NITRAT NATURAL  
que el de

XILE

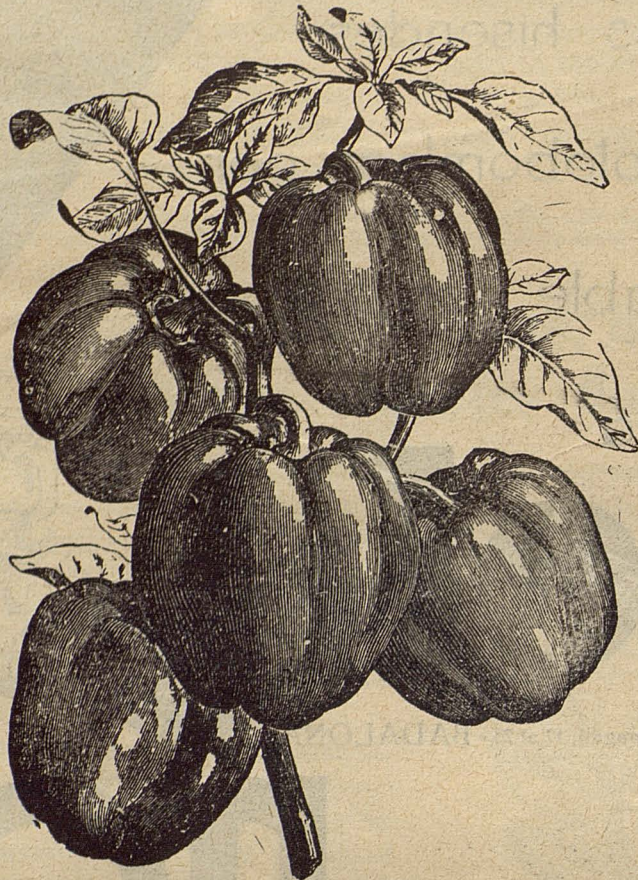


# no

existeix cap més NITRAT  
de XILE que el que es  
ven envasat en la forma  
que indiquen les figures

REBUTGEU QUALSEVOI  
ALTRA PRESENTACIÓ

# Planter d'Hortalisses



**A servir des de primers de març**  
 Tomaqueres nanes molt primerenques, de Vilaseca. Tomaqueres emparradores, Pometa gran de Canàries, primerenques.  
 Tomaqueres mig emparradores, franceses, molt primerenques. Tomaqueres emparradores, Pometa mitjana de Canàries, molt primerenques.

**A servir des de mitjans de març**  
 Pebrot, tronc baix, gran, molt primerenc. Pebrot, tronc alt, gran, dolç de Reus.  
 Pebrot, tronc mitjà, gran dolç de Lloret, primerenc. Pebrot, tronc alt, molt gran, dolç de Torroella.

**A servir des de primers d'abril**  
 Albergínia negra nana, primerenca. ralet.  
 Albergínia negra, llarga. Tomaquera, emparradora, de conservar o penjar.  
 Moniato. Tomaquera, emparradora, Pera de la Reina.  
 Pebrot, tronc alt, dolç, de Banya. Tomaquera, emparradora, molt gran, rosa.  
 Pebrot picant, bitxo o co-

No servim planter en quantitat inferior a 500 plantes

**Preu del planter, 16 pessetes el miler**

Es condició essencial per a complimentar les comandes, que vagin acompanyades de llur import

# Mongetes

## Classes selectes

PER A MENJAR TENDRES

TERRERES

QUILO

Pessetes

**Ideal**, extremadament primerenques, de tavelles llargues, cilíndriques i fines, sense fils i molt productives. 5'00  
**Mantega**, primerenques, tavelles grogues, fines, sense fils, molt saboroses. 5'00  
**Mig dol**, franceses, molt primerenques, tavelles molt fines, sense fils, altament productives. 3'50  
**Mig-dol**, país 2'50  
**Motxa**, f ancesa, les més primerenques, molt productives, tavelles fines, sense fils. 2'50  
**Motxa-gris**, de les més primerenques, productives, tavelles fines, saboroses. 3'00  
**Motxa**, vermella o patusques, molt productives, primerenques, tavelles sense fils, saboroses. 3'00  
**Negra de Bèlgica**, d'origen, moll primerenques, tavelles molt carnosos, fines, sense fils. 3'75

EMPARRADORES

**Avellaneta**, blanca, primerenques, tavelles mitjanes, molt tendres. 2'50  
**Avellaneta**, negra, primerenques, tavelles llargues tendres, sense fils. 3'00  
**Bisbes**, o de moda, mig primerenques, productives tavelles llargues, sense fils, molt saboroses. 2'50  
**Cuc**, franceses, molt primerenques, tavelles llargues, fines, sense fils, de les més saboroses. 5'00  
**Care girats**, mig tardanes, tavelles llargues, molt productives i bon gust. 2'50  
**Cuc**, país 4'00  
**Custòdia** o Floreta, mig tardanes, tavelles mitjanes, tendres, sense fils. 2'50  
**Llaminera** o del Sucre, molt primerenques, de gran producció, tavelles fines, tendres i saboroses. 3'50  
**Mantega Mont d'or**, molt primerenques, tavelles grogues, dretes, sense fils i molt saboroses. 6'00  
**Neu**, mig tardanes, molt productives, tavelles llargues i fines, sense fils. 2'50  
**Romana o Facciola**, tardana, molt productives, tavelles llargues i sense fils, gustoses. 2'50  
**Sastre** o de la Costa, tardanes, tavelles grosses, però tendres i sense fils. 2'50

PER A GRA

TERRERES

**Ganxet d'Alcanar**, blanques, de fàcil cultiu al secà, molt primerenques, productives i fines. 2'50  
**Manresanes**, blanques, de bon cultiu al secà, primerenques, productives i saboroses. 2'50

EMPARRADORES

**Carai**, blanques, tardanes, molt productives, gra de tamany molt fines. 2'50  
**Custòdia** o Floreta, mig tardanes, gra mitjà, jaspíat, gust molt fi. 2'50  
**Neu**, blanques, mig tardanes, gra petit, molt productives i fines. 2'50  
**Sastre** o de la Costa, tardanes, gra jaspíat, mitjà, saboroses. 2'50  
**Garrofó**, gra blanc, ample en forma de fava, estimada per a la paella valenciana. 3'50

**EL CULTIVADOR MODERN**

Avinguda Eduard Maristany, 19, (Davant l'Estació de França) Telèfon 20941. — BARCELONA

# L'agricultura i la ramaderia a Menorca

## II

*Estància*.—És una finca, bastant més petita que un *lloc*, la qual regularment té cases per al pagès que la cultiva.

*Campet*.—És una *tanca* més o menys gran que pertany regularment a una finca determinada, però que es troba allunyada del nucli principal de la mateixa.

Quan alguns *campets* són cultivats per llur propietari, tenint en un d'ells una caseta per a viure, formen el que se'n diu una *barquera* d'on pren el nom de *barquerer* el seu amo. Es pot dir que gairebé avui dia solament en els termes de Sant Lluís i Alayor es conserven aquestes finques, constituint llurs propietaris de Sant Lluís una agrupació coneguda per *Ses Barqueres*. A Mercadal i a Ferreries els petits propietaris de campets es coneixen pel nom de *tanquers* i a Mahó, *casulans*.

*Hort o hortal*.—És el terreny destinat quasi en absolut al cultiu de fruiters. Tots es troben establerts en indrets abrigats, sobretot en les barrancades. El pagès que cuida d'ells viu en poblat.

*Vinya*.—Contra el que es desprèn del seu nom, no totes les vinyes de Menorca ho són en el sentit estricte de la paraula, si bé en temps passats totes elles eren plantades de ceps. El cultiu de la vinya va prendre gran increment en època de la primera dominació anglesa, però passant els anys les malalties i sobretot la filoxera i el mildiu, en mataren moltes.

Deixant apart aquells terrenys que varen ésser repoblats de ceps americans i estan dedicats exclusivament a la producció de raïm, moltes petites propietats que porten aquell nom no són altra cosa que horts d'esbarjo on generalment no tenen de vinya més que unes quantes parres, cultivant-se en elles arbres fruiters, alls, cebes, patates i tomàtecs, sense faltar-hi uns quants ramells junt a la petita caseta del propietari.

En les veritables vinyes no manquen, construïdes dins les parets que les tanquen, els *vermadors* per a dipositar-hi la collita i una rústega cabanya per resguard del *vinyovol*.

*Sínia*.—És una finca regularment de poca cabuda formada de terrenys de secà i de regadiu. Aquest darrer es rega gràcies a un pou del qual s'extreu l'aigua per medi d'un aparell mogut ordinàriament per una bèstia. S'anomenen pous de torn i l'aspecte de la rústega maquinària amb els seus *cadufos*, vasos cilíndrics que puguen l'aigua i la tiren a un canal que la condueix a un safareig, és un record vivent de la dominació islàmica.

En algunes sínies es mantenen una o dues

vaques. Totes elles tenen cases per vivenda del pagès i la seva família, no faltant el bouer, l'estable i el paller.

*Verger*.—És una petita propietat de regadiu alimentada per aigua de font. Aquests terrenys han sorgit, mercès a l'esforç humà, sanejant pantans i maresmes; gràcies a l'abundor d'aigua a disposició sempre del cultivador i gràcies als adobs animals o bé químics que avui dia s'empren, es desenrotlla un cultiu intensiu de primera força. No manca en cap verger una caseta si bé l'encarregat del conreu viu en poblat on porta diàriament *sa somada*, els fruits que cull de la terra i la llet de les vaques que en alguns d'ells poden mantenir-se. (1)

Les principals agrupacions d'aquestes finques es troben al final del port de Mahó amb el nom de *l'horta* o *pla dels vergers* amb una extensió de 3.000 metres de llargada per 300 metres d'amplada mitja i al final del port de Ciutadella vorejant a cada banda l'anomenat *canal dels horts*.

\* \* \*

En general a la persona que va al cap de l'explotació d'una finca rústica, sigui propietari, arrendatari o mitjer se li dóna el nom de pagès; si d'un lloc o d'una estança, l'*amo* (2) i *sa pagesa, madona*; si d'un verger, o d'un hortal, *hortolà*; si d'una *sínia, sinier*, i a l'encarregat del cultiu d'una *vinya* se li diu *vinyovol*. Per a les labors agrícoles l'*amo* contracta *misatges* o *jornalers*.

*Misatge* és el mosso contractat per un temps determinat al qual l'*amo* li dóna habitació en les seves pròpies cases, aliments i un tant alçat en metàl·lic, en *espècies* o en ambdues coses a la vegada.

L'any agrícola per als efectes d'aquests contractes, es divideix en quatre períodes: Primer, *de Sant Miquel a Nadal* (del 29 de setembre al 24 de desembre). Segon, *dels cinc mesos* (del 25 de desembre al 24 de maig). Tercer, *del mes de segar* (del 25 de maig fins a acabar la sega). Quart, des de finalida la sega fins el dissabte de Sant Miquel.

*Jornaler* és qui treballa en una finca per compte de l'*amo* o per la del propietari de la mateixa, rebent un jornal en metàl·lic. El jornaler s'obliga a treballar des de l'hora de

(1) Fa uns quants anys que l'hortolà qui arribava del verger, guiant la bèstia, a peu, i tornava al verger a peu, guiant la bèstia, en el país es considerava com un bon hortolà. Demostrava que la terra per ell cultivada produïa tanta verdura que el seu pes no permetia que el pagès cavalqués i al mateix temps que cada dia s'emportava fems per adobar-la. Avui quasi tots ja tenen carro.

(2) Al conductor d'una estança també se li dóna el nom d'*estancier*. Al propietari d'un *lloc* que el condueix pel seu compte se li diu *Senyor de Lloc*. Aquests, mentre va estar en vigor l'antiga administració municipal dictada per Galceran de Requesens, van rebre el tractament de *Honorable* o d'*Honor* des del moment d'exercir el càrrec de Síndic, de Jurat o bé de Conseller.

berenar fins a mig dia, i des del toc de vespres (3) fins a la posta, amb un descans al matí per a fumar una *pipada*, i altres a la tarda per a fer la *beraneta* i per a fumar.

El *jornaler* hàbil en la construcció de parets en sec, el qual en aquest país constitueix un ofici especial, se li dóna el nom de *aparedador* cobrant un jornal un xic més crescut, essent el cap de colla dels que l'ajuden; un grups d'*aparedadors* es coneix pel nom de *guenc* o *ranxo*. Des d'algun temps a aquesta part també s'acostuma contractar la construcció de parets a escarada o sigui a un tant alçat per *cana*.

\* \* \*

Tres són els sistemes seguits a Menorca en l'explotació de les finques: Primer, cultivant-les el mateix propietari. Segon, *a mitjes*, en el qual el propietari i l'*amo* es reparteixen per meitat els guanys. Tercer, per arrendament, el menys usat.

El sistema d'*a mitjes*, tradicional a la nostra illa, es porta a cap mitjançant un contracte que subscriuen ambdues parts: el propietari de la finca i el pagès qui es compromet a explotar-la. Si bé cada cas particular revesteix condicions també particulars, el contracte està basat en les generalitats que a continuació apuntarem.

El nou pagès que pren una propietat a mitges es fa càrrec d'ella el dia de la Mare de Déu d'agost, dia 15 d'aquest mes, tractant-se de *llocs* i *estàncies* i per Sant Miquel de setembre, dia 29, si és tracta d'una *sínia* o d'un verger. El pagès porta totes les eines necessàries per al conreu de la terra, com també aquelles per a les indústries relacionades amb el camp.

Junt amb la finca que el propietari entrega a l'*amitjer* hi entra el que es diu *sa mota*. Constitueix *sa mota* un cert nombre de caps de bestiar, altre nombre de *barreres ballant* i un altre de *poals poant*.

En les sínies forma part de *sa mota* l'*aparell armat poant* i la seva conservació.

El bestiar de *sa mota* es considera com part integrant de la finca, formant part del preu de la mateixa i seguint les seves vicissituds. Aquest es compon d'un cert nombre de caps de bestiar de cria (vaques, someres, truges i ovelles amb llur corresponent *merdà*) que el mitjer, que les rep en dipòsit, s'obliga a retornar en nombre, espècie i pes que tenien el dia de l'entrada a la propietat. A més, entren en ella un nombre determinat de bous de feina i la palla del sementer.

Segons la qualitat de la finca i del seu cultiu entren dins *sa mota* galls d'indi o altres animals i efectes.

El pagès es compromet a cultivar la pro-

(3) A les dues de la tarda des del dissabte de Pasqua fins el dissabte de Sant Miquel de setembre i des d'aquest dia a la una i mitja.

pietat a ús i costum de *bon conredor* i a proporcionar les llavors de blat i ordi, rebent al seu favor la meitat de la collita d'aquests cereals, com també la meitat del producte del bestiar (cries, formatge, mantega i llana).

La llavor de la pastura artificial per al millorament del bestiar es paga a mitges. Però tractant-se de certs cultius especials, com per exemple el del *clover*, *sanfaus* o *fasult*, el propietari a més de pagar la meitat de la llavor, paga la meitat de l'import del treball del seu cultiu.

Del valor dels adobs el propietari sol pagar-ne  $\frac{2}{3}$  i l'altre terç el pagès.

La llenya i rama, com també el fer carbó, resten reservats exclusivament per al propietari, podent el pagès fer llenya per al seu consum, esporgant mates i ullastrès.

Regularment l'explotació de la cria de gallines, és exclusiu del pagès, o millor dit de la madona, qui com a *caparro* (tribut) al propietari que permet que l'aviram pasturi dins els figuerals, li entrega en determinades festes de l'any convingudes dins el contracte, un petit nombre d'animals, presents que vulgarment tenen per nom *avesus*.

Tots els treballs de conservació de la finca, com totes les millores que s'hagin d'efectuar en elles (parets, bouers, sèquies, torrents, etc.), corren a càrrec del propietari.

I per fi, tot allò que no estigui consignat en el contracte es convé per ambdues parts solucionar-ho segons l'ús i costum seguits en possessions de les mateixes condicions i grandària existents en el terme.

A més de la *mota* es manté dins una propietat una *extramota*, és a dir, un cert nombre de bèsties grosses de cabresta, algunes *someres* de cria, alguns bous, per a les necessitats del cultiu, com també algunes vaques, vàries ovelles i truges, nombre proporcionat a la pastura que produeix la possessió.

A la sortida d'un pagès i a l'entrada d'un de nou s'acostuma nomenar estimador de cada banda per tal d'avaluar *sa mota* i *s'extramota* de la finca. D'estar conformes l'*amo* sortint reb de l'entrant la meitat del valor del bestiar i demés efectes corresponents a l'*extramota*, com també la meitat del treball de cultiu que troba fet, ja que d'ell s'ha de beneficiar. Però de no haver-hi avinença van els dos pagesos entrant i sortint, junts, a casa el Jutge municipal del terme, suplicant-li que nomeni un tercer estimador. Aquest últimament nomenat acompanyat dels indicats pagesos va cap a la possessió, i avalua, essent el seu fall definitiu.

En el cas de què parlem tot el que es pot pesar i mesurar, es pesa i es mesura.

\* \* \*

Les principals eines i ormeigs dels quals hem fet esment i que el pagès aporta pel seu compte pels treballs agrícoles, consisteixen

en: *arades*, *jous*, *ormeigs de garbatjar*, *avers*, *càvecs*, *caveguells*, *xapons*, *aixades*, *aixols*, *destrals*, *dalls*, *forques*, *pales i falçs*; a més tots els necessaris per a formatjar: *ferrades*, *calderes*, *alfàbies*, *cavall*, *salera i premsa*.

*Arada*.—Si bé des d'algun temps cap els nostres dies han introduït arades modernes, llur ús queda limitat a llaurar terres netes de roquisser; la immensa majoria dels terrenys de Menorca no admeten altra arada que la que introduïren els romans, emprada pels sarraïns i amb la qual llauren des dels temps de la conquesta els nostres pagesos.

Aquesta arada, construïda de llenya d'ullastrè, sol tenir tres metres de longitud, poc més o menys, i va armada d'una *reya*, acerada del cap, la qual pesa de 9 a 15 lliures. Amb ella es *llauren* o *goreten*, es *binen* i es *tercen*, durant l'hivern i primavera, aquelles terres que han d'ésser sembrades de blat durant la tardor.

*Jou*.—El constitueix una barra d'ullastrè lleugerament curvada la qual porta en els extrems unes peces de ferro per a unir-se al coll dels animals i en el centre un altra peça del mateix metall que s'uneix a l'arada, peça que es pot fer recórrer a un costat o bé a l'altre quan una de les bèsties de la parella enganxada sigui desigual en força a l'altra.

*Ormeig de garbatjar*.—Construcció de llenya consistent en dues peces curvades amb una concavitat cap a dalt, paral·leles unides en els extrems per barres travesseres i en el centre per altres dues barres travessades a la vegada per dues peces, formant una escaleta, la qual es fa forta per medi de quatre perns, en el *bast* que duu la bèstia. Avui ja són molts els carros que fan aquesta feina.

Com el seu nom indica, aquest aparell serveix per a transportar les garbes des de la tanca fins a l'era.

*Arev*.—És un cercol fet d'espart, el qual porta per cul una xarxa finíssima per la qual no pot passar cap cos superior en magnitud a un gra de blat.

En la vora lliura porta dues anses grans com les de senalla, i la inferior, o sigui la del fons, dues de més petites que s'agafen dins els *forcais* de dues barres de llenya d'uns dos metres de longitud, els extrems de les quals s'endinsen en el munt de blat que es tracta de porgar. Un suau balanceig imprimit a l'aparell, movent el gra en ell contingut, fa que el vent s'emporti la brossa, que passi el gra pels forats i que restin dins ell els cossos estranys.

*Càvec*.—El mànec és de llenya i sol tenir tres pams o poc més de llargària; el ferro pesa unes tres lliures, essent més o menys llarg o més o menys punxegut segons que

les terres que s'han de conrear siguin més o menys fortes.

*Caveguell*.—És una eina molt més petita que el càvec, però bastant semblant, la qual serveix per a xercolar.

*Xapó*.—És un *caveguell* de ferro més estret, el qual s'empra per a rompre la crosta que forma el vent en les terres sembrades de blat, crosta que impedeix que l'aire penetri en el subsòl paralitzant la vegetació.

*Aixada*.—Eina semblant al càvec amb la particularitat que l'extrem oposat al de la pala, la qual és més estreta, porta un apèndix amb tall com una destraleta. El ferro ve a pesar d'un 8 a 9 lliures i serveix per a tallar les arrels que no es poden arrencar. En dimensions més petites se'n diu *aixol*.

*Destral*.—Té la forma ordinària i el seu mànec sol ésser més curt que el d'una aixada. S'empra per a tallar llenya gruixuda.

*Day (dall)*.—És tot de ferro, fulla i mànec. La fulla dreta i de gran resistència s'encorva de l'extrem lliure en forma de bec de cotorra. S'empra per a tallar llenya i rama per provisió de la casa.

*Guitzoll*.—Espècie de day (dall) més petit i més finet que serveix per a tallar esbarzers quan s'axerma.

*Forca*.—N'hi ha de dos, de tres i de quatre forcalls. Són una mena de forquilles molt grosses fetes de llenya. Serveixen per a ventar la palla, remenar-la i separar del gra els brins de palla gruixuda.

*Pales i falçs*.—No ofereixen ací cap particularitat extraordinària.

Dels ormeigs de formatjar en parlarem en el lloc corresponent.

F. HERNÁNDEZ I SANZ

## Influència del porta-empelt respecte a la florida del presseguer

El director dels conreus de Tarn i Garona ha observat que els presseguers empeltats sobre presseguers, floreixen més aviat que els de la mateixa varietat empeltats sobre prunera. La mena de Bella de Vitry, floria sobre prunera tres setmanes més tard, així com altres varietats ho feien també unes dues setmanes després que les que tenien per patró un peu de presseguer.

La influència del porta-empelt explica el motiu de l'endarreriment de la florida i M. Eweinoff, que és l'observador esmentat, llança l'opinió que d'escollir uns o altres porta-empelts, es podria fins a cert punt, trobar la solució de lliurar-se dels danys que en els fruiters ocasionen les gelades de la primavera, ja que empeltant els presseguers sobre prunera floreixen dues o tres setmanes més tard i per tant queden menys exposats a les glaçades que els presseguers que fan la florida més aviat.

# L'imperi de la rosa

A En Nicolau M.<sup>a</sup> Rubió i Tuduri

I

*Prefaci.*—És a Plini el Vell a qui se li atribueix la paternitat del nom de Regina de les flors donat a la rosa. Si és així —com tot ho fa suposar— cal reconèixer que a l'entronitzar la bella flor, elegint-la sobirana de totes les que exornen la terra, l'acompanyà ben bé l'encert i l'elegància; car, per més que els més apassionats apologistes de les roses —Sapho, Anacreon, Afiz i Ronsard— s'hagin esgarraçat a adreçar-li els mots i adjectius més exultants i gentils, cap d'ells no ha estat prou afortunat en trobar el substitut del que en un instant feliç va concebre i adjudicà a la rosa el famós naturalista de Como.

I és que, evidentment, a cap altra flor que no fos la rosa no podria cenyir-se-li simbòli-

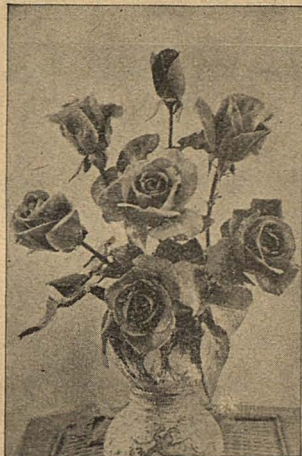
el rosat i el blanc d'immaculada, de nítida blancor. Obre el seu calze amb gràcia única i desplega amb magestat els seus pètals transparents i delicats que l'astre rei des del zenit acarona amb llargs petons. Papallons i abelles li reten vassallatge rebent en pac, mel i aromes. Ella amb el seu encís, forneix inspiració als prínceps de les lletres i escriptors i poetes la glossen i exalcen en obres cabdals i ditiràmiques estrofes; fa hàbils les mans dels artistes que la perpetuen en marbres, bronzes i teles i entorn d'ella es creen les més exquisides llegendes que, esdevingudes populars, passen a incorporar-se definitivament al folklore dels països d'on han eixit.

Estudiant els costums típics de diversos pobles, la trobem ara en el breçol envoltant-

tata i es pondera. Erudits i botànics, es perden i capfiquen cercant l'origen d'aquesta meravella del regne vegetal, de la qual en parlen ja els sagrats llibres. En rosers silvestres solament (llegeixi's races botàniques) és incalculable el nombre que n'existeixen, trobant-se'n indistintament en els tròpics, en climes atemperats i benignes, així com també en regions glacials a prop dels pols i en llocs quasi desèrtics. Són aquestes races silvestres de flor de quatre o cinc pètals generalment, les genèriques d'aquests magnífics exemplars hortícoles que donen distinció als nostres jardins i que amb admiració i sorpresa veiem florir esplèndidament, ja sia prop de la mar o en els alts cims muntanyencs; en climes eixuts o humits; en terrenys fèrtils com en els aspres i ingrats, que per poc que l'home hi ajudi sempre trobarà a posta la planta que li'n donarà una bona rosa, la flor d'ensomni que, com digué Victor Hugo, és una de les dues obres perfectes que va fer el Creador; l'altra és la dona. La



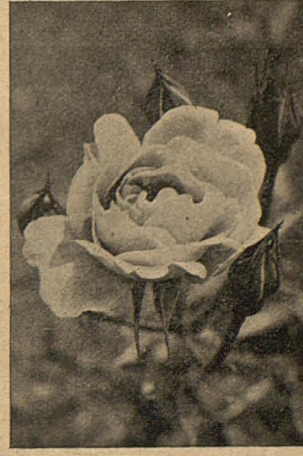
Record F. Camprubi



J. A. Gomis



Ophelia



R. 20.-Obtentor, Llorenç Pahissa

cament, la geràrquica diadema, ja que si donem una mirada retrospectiva a la història de la humanitat, veurem que el seu reialme no ho és com el d'aquests temporals i circumscrits a les ratlles partioneres que els homes tracen i traçaran çà i enllà, sinó que l'imperi de la rosa s'estén i abasta tots els continents i mai no trontolla.

Que hi fa que s'esfondrin i desapareguin religions, races, civilitzacions i cultures, la rosa sobreviu totes les convulsions i les generacions en succeir-se es trameten unes a les altres, la flor de les flors per a fer-ne d'ella els seus símbols d'amor, litúrgics, heroics o de gerarquia. Ella campejà en un sens fi d'emblemes heràldics, és el complement de l'exornament de les mansions senyorials i, modesta com és, generosa ofereix llum i flaire a la llar humil.

A trenc d'albada, l'oreig del matí i les gotes de rosada, —les fades de la nit— s'afanyen a desplegar-li els tènues vel·ls del seu vestit mirífic i voluptuosament mostra als mortals la gamma de colors de porpra i or,

ne els infants, com a símbol d'innocència, ara en les festes primaverals i en les nuviàneces dels jovecells, car ella és tot amor, és joia i és tendresa; evoca als pobres vells records de joventut i amb roses i oracions es compon el màxim pietós record que familiars i amics ens ofrenen davant el lloc on les humanals despulles troben repòs etern.

La rosa és, també, la flor sota el signe de la qual s'ha format una més extensa i sorprenent bibliografia monogràfica, en totes les llengües antigues i modernes. Des de les històries, històries naturals, diccionaris, tractats de conreu, d'hibridació, de ciències i indústries, poesia i literatura, fins arribar als esplèndids catàlegs que anualment distribueixen els acreditats roseristes d'arreu i que tenen tot el valor de vertaders manuals a l'abast de totes les intel·ligències, per la concisió i claredat dels informes i consells que contenen; és una cosa extraordinària el que de temps immemorial es ve escrivint a propòsit d'aquesta flor privilegiada. Tot el que fa referència a ella s'estudia, es cons-

una sense l'altra —diu aquest escriptor— no podrien viure, ja que Déu creà la rosa per a la dona i la dona per a la rosa. Elles juntes són l'expressió de la bellesa pura.

Entrem, doncs, en el paradís de les roses, ja que Natura ens obra les portes de bat a bat.

*Llegendes.*—La impossibilitat de determinar d'una manera més a menys precisa, el lloc d'on la rosa és originària i les constants sorpreses que ens ofereixen les modernes exploracions de terres desconegudes, l'organització científica de les quals permet que les col·leccions de rosers ja existents es vegin enriquides per noves varietats botàniques, així com les recents troballes a França, de roses fossilitzades, fa que aquest punt de la rosa rústica que ha estat motiu d'aprofundits estudis, continuï confús i embolcallat amb les tenebres de la història i que els amics de les roses amb més illusió que mai ens delectem amb les delícies espirituals del ric llegendari de les roses que ens ha llegat la imaginació popular i la fantasia dels poetes, els quals fan coincidir l'aparició de les roses

damunt la terra amb gestes de les divinitats mitològiques o amb el voler de poders sobrenaturals, com Anacreon, qui conta que en néixer Venus d'entre les aigües, a l'eixir del llac cercà repòs en la catifa d'herba de vora d'ell i que de cada gota d'aigua que es despenia del cos remull de la deessa, en tocar a terra es convertia en germen i en neixia un roser que floria a l'instant per embaumar l'aire i embellir la contrada.

Es conta, també, d'una Regina de Corinthe, anomenada Rodanta, d'una tan provada virtut que no tenia parió i d'una formosor com cap més dama l'havia. Per això tot aquell que podia veure-la una sola vegada ja en quedava perdudament enamorat i feia que ella es veies constantment assetjada per apassionats galantejadors, arribant a tal extrem que havia de menar una vida retreta, gairebé abscondida al seu palau. Però un dia, tres agosarats jovencells es proposaren obtenir amb violència ço que no podien de bon grat. Rodanta per escapar dels seus perseguidors, es refugià al temple de Diana,

als amors del bell jovencell Cimedor i contravenint els vots inconscientment contrets, celebra amb ell les esposalles. Però heus ací, que en el precís moment en què, celebrat l'epitalami es disposaven a davallar els graons del temple, Diana, venjativa, dispara el seu arc amb massa traça i la sageta occidona va a allotjar-se al bell mig del cor de la tendra esposa, la qual cau mortalment ferida en braços del desconhortat novell espòs, qui esbalaït veu que la seva aimia s'és tornada un arbríçat eríçat d'espines i exuberant de flors vermelles que saturen l'aire d'una olor subtil fins aleshores desconeguda. I el roser nasqué del dolor dels dos enamorats: la sang de Rosalia i les llàgrimes de Cimedor.

Segons una altra llegenda, la rosa vermella deriva de la sang brollada d'una ferida que Venus es produí al peu amb una aresta, al bosc, quan acudí a socórrer Adonis en el moment que aquest lluitava amb el senglar que li produí la mort.

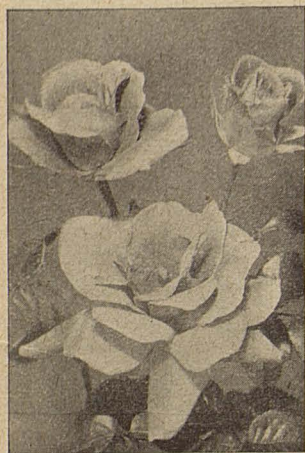
A Bacus li són atribuïdes una sèrie de malifetes per deduir-ne la coloració de les ro-

hores Alà els hi donà per reina, la rosa a la qual per a la seva defensa proveí d'espines. Però tot d'una el rossinyol es donà compte de la nova sobirana, vers la qual acudí decidit i en vol lleuger sense prevenir-se de les punxes, en les quals va quedar pres deixant entre elles la seva feble vida, en tant que feia ofrena a la rosa, la seva enamorada, dels seus planyívols i dolços cants d'amor.

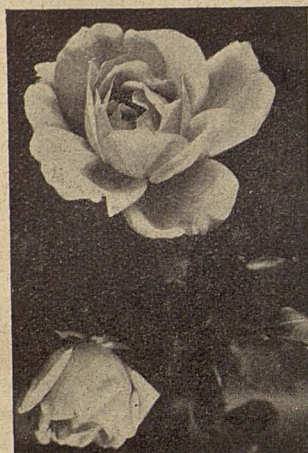
Amb la sang del pit del rossinyol les roses quedaren tenyides de vermell.

S'atribueix a aquest fet que els àrabs, perses i turcs servin una vera adoració per a les roses en els pètals de les quals creuen ells, estan encarnats els àngels i arcàngels i per això quan en troben algun espargit per terra s'afanyen a collir-lo, el besen i l'endrecen per les esclatxes o forats o el deixen en llocs segurs on no puguin ésser malmesos i profanats amb la petjada dels vianats.

Uns fan a la rosa filla de la rosada i d'un raig de sol, altres d'un afalac de l'Amor, qui d'un somriure de la Voluptuositat o bé



Doctor Vázquez



Comtesse Vandal



M. Jules Garin



Rouger

però els tres impertinents, empesos pel maligne desig de llurs perversos instints, irreverents, entraren al temple, amb el consegüent esglai de Rodanta, als crits de la qual demanant auxili i als plors de desesperació, hi acudí tot el poble que es quedà meravellat de la seva bellesa, ço que els va decidir a davallar de l'altar a Diana posant-hi en lloc seu la Regina espill de virtuts. Però, Apol·ló es donà compte de l'ofensa que s'inferia a la seva germana i converteix Rodanta en roser, i els tres intrusos, l'un en cuc, l'altre en mosca i en papalló el tercer. I conta la llegenda, que des d'aleshores, cada primavera, els tres metamorfisats es veuen condemnats a voleiar entorn de les roses, cercant en va, el gaudi d'un amor no satisfet.

Una de les contalles més emocionants i que inclina més a la composició, és la que es refereix a la dissortada Rosalia consagrada, ja en néixer, al culte de Diana, però que obeint els imperatius de la naturalesa, al bell florir de la seva joventut va correspondre

ses blanques en vermelles; entre elles hi ha la d'haver perseguit una donzella que era una beutat i que en voler evadir-se d'ell, Bacus sentí avivar follament el seu desig impúdic i l'empaità fins que la pobra noia quedà presa entre unes bardisses caient, així, en poder del seu perseguidor. Bacus, agraït, de la bardissa va fer-la florir cobrint-la de roses vermelles.

Hi ha, però, qui diu que fou en una de les seves disbauxes que junt amb l'entremaliat Cupidó, tombà de la taula dels déus un got ple de vi que anà a caure damunt les roses blanques, quedant emporprades per sempre més.

Una de les llegendàries concepcions més poètiques que hom sap és la de procedència persa, en la qual conjuntament amb la naixença de la rosa s'hi canta com esdevingué de color vermella. Diu així: A Orient la reina de les flors era el lotus, però els seus habitants acudiren a Alà en plany perquè durant la nit el lotus en cloure's s'adormia i ales-

de la cabellera de l'aurora de la qual es va desprendre quan aquesta es pentinava.

Els mahometans diuen que és d'un dolç somriure d'una germana del Profeta que la rosa va venir al món, altres coincidint gairebé amb la hipòtesi que ja hem esmentat, l'atribueixen als fins cabells de les trenes d'aquesta germana i, en diverses formes, també pretenen justificar els diferents colors d'aquestes flors relacionant-los amb les gestes, mèrits i actituds de Mahoma.

Entre els escriptors cristians, en trobem que diuen que la rosa molsosa es deu a les gotes de sang que regalimaven del cos de Jesucrist clavat en la Creu; en caure damunt la molsa naixia una rosa vermella. I que els rosers no varen tenir espines fins després que Adam i Eva varen cometre el pecat de la temptació. I una cosa i altra, que va ocórrer quan l'home començà a trobar imperfecta l'obra del Creador.

JOAN ROS I SABATÉ

Fotografies dels arxius dels "Amics de les Roses"

# El viver i la plantació de la vinya

I

En deixar escrits els dos articles anteriors amb el títol *Re població de les vinyes velles*, entenguérem que, tenint en compte la notable importància que a la nostra terra té el conreu de la vinya i que en la seva reproducció en no pocs casos són seguits procediments molt contraris a la naturalesa del cep, era convenient estendre'ns en més àmplies consideracions.

Una de les primeres preocupacions d'aquell que vol plantar o replantar una vinya, ha de consistir en procurar tenir un bon viver per a la producció de bons arrelats, tenint sempre molta cura en l'operació de preparar les estagues i assegurar-se sempre de llur bona qualitat.

*Estaca llarga, estaca llarga*, diuen i repeteixen amb insistència i erròniament els seus partidaris quan han de plantar-les al viver, perquè només que arribin a brotar, diuen ells, ja tenim els ceps per a l'any vinent en bones condicions per a plantar-los al lloc definitiu. Amb aquesta creença més que plantar, el que fan és colgar les estagues, posant-les gairebé sempre tocant-se unes amb altres perquè es converteixin en arrelats.

En aquestes condicions, naturalment, al cap de l'any en lloc d'uns ceps vigorosos com convé, han de plantar uns troncs llargs, esprimatxats i emmagrits, motivats per la vida raquífica que durant un any han portat, amb uns brots raquítics i esquistats; la zona medular notablement desproporcionada i les arrels malaltisses i sense vigoria, les condicions llastimoses de les quals, absolutament contràries a la naturalesa de l'arbust que ens ocupa, priven que en el primer any de transplantat adquireixi un desenrotllament vigorós que és la base primordial per aconseguir que les vinyes creixin ufanoses, amb abundosa i ràpida producció.

Cal desterrar en absolut aquesta manera de procedir, puix hem de tenir en consideració que el viver és el fonament damunt el qual s'aixecarà l'edifici vinya. Per tant, si no procurem un bon fonament, que tingui solidesa, no podrà suportar gaires càrregues ni treballs i temps a venir haurem de realitzar grans esforços en apuntalar i podrem estar satisfets si no veiem sucumbir l'edifici.

Durant l'hivern i quant més aviat millor, haurem de donar la primera treballada al tros destinat a viver, colgant tres o quatre carretades de fems (amb preferència que siguin menuts), per cada cent metres quadrats. Pocs dies abans de la plantació de les estagues convé colgar mitjançant la darrera treballada, 3 quilos de sulfat amònic, 4 quilos

de superfosfat i 2 quilos de potassa i guix o calç en la proporció convenient, si esdevé que la terra estigui mancada de l'element calcinós. La dosi de 10 a 15 quilos de guix o calç, ordinàriament pot resultar convenient, no oblidant que la calç cal aplicar-la separatament, però el guix pot ésser aplicat el mateix temps que el sulfat amònic i l'adob potàssic i fosfatat. També dona bon resultat la cendra, si és repartida separatament dels adobs minerals.

Existeix el comerç de ceps americans amb arrelats ja disposats per a plantar-los definitivament, com també d'estaques per a viver. Quan l'agricultor hagi de comprar uns o altres, ha de procurar acudir a una casa sèria i de reconeguda solvència moral i material, però, per poc que pugui ha de disposar de viver propi, perquè s'economitzen moltes pessetes, i ofereix més garanties d'èxit, puix que es poden arrencar i transplantar en tot moment, sense els inconvenients i molèsties que reporta l'haver de rebre'ls d'un altre lloc, generalment lluny de la terra destinada a la plantació de la vinya.

No tots els agricultors poden disposar d'un tros de regadiu per a destinar-lo a la reproducció de ceps americans. Particularment la comarca del Penedès n'està molt mancada de terres de regadiu, veient-se obligats aquells agricultors a recórrer al comerç, però així i tot haurien de prendre certes precaucions molt útils.

Una d'elles és que, en lloc d'acudir al mercat i comprar a cegues el que hi troben, que massa sovint deixa molt a desitjar, haurien de dirigir-se a cases serioses i formals.

No hem d'oblidar que els planters han d'ésser de la més bona qualitat possible i no hem de regatejar unes poques pessetes més, que no són equivalents a la notable diferència que existeix entre una vinya plantada amb ceps raquítics i una altra en la qual s'hi hagin plantat ceps ben arrelats i amb un desenrotllament satisfactori que no deixi lloc a dubtes. Les economies en aquest cas són molt mal enteses: *Els estalvis fan malbé les estovalles* i durant la vida de la vinya el viticultor egoista en rep constantment perjudicis de consideració, mentre que el viticultor esplèndid, però exigent, en treu incalculables beneficis.

La producció de bones estagues es pot obtenir mitjançant ceps *maves*, que han d'ésser conreats i fertilitzats amb cura, o els procedents de rebrots de vinyes velles de reconeguda i provada bona qualitat. Per tal de deixar les estagues en condicions favorables que garanteixin l'èxit en la reproducció, con-

vé no collir-les fins a ple hivern i no les hem de tallar mai a una llargada que excedeixi de 30 centímetres perquè si fossin massa llargues les hauríem de plantar a una profunditat excessiva que perjudicaria la vegetació, puix que les arrels que més han de desenrotllar-se i donar més vigoria al cep són les que surten en el borró inferior i si són colgades excessivament fondes, no tenen ambient propici o temperatura apropiada i llur vida és raquífica.

També hem de tenir en compte un altre aspecte interessant que no s'ha de negligir; les arrels principals surten del borró inferior de l'estaca, com ja hem indicat; per tant, hem de tallar a un centímetre només per la part de sota del borró, perquè quan es talla més llarg, tot el tros sobrant, sense arrels, no té vida, causant destorb al desenrotllament de la planta i és causa de futures contrarietats, puix en aquell tros inactiu s'hi inicia una descomposició que gairebé sempre es contagia en algunes de les arrels que té més a prop i aquests ceps són més esquistats que els altres.

Una volta arreglades les estagues, s'han de posar a l'aigua, procurant que no hi estiguin més enllà de 25 ó 30 dies, ni que les cobreixi més enllà de 5 centímetres, dipositant-les en un lloc resguardat de l'aire i que no hi hagi una temperatura propícia a precipitar la seva brotada. Hi ha agricultors que planten en el març i fins a principis d'abril, però és preferible plantar durant el mes de febrer, perquè en arribar a l'època que el cep per naturalesa ha de brotar i arrelar, estigui ja agermanat amb la terra i brota i arrela en excel·lents condicions. Plantant més tard es contraria el procés normal de la planta i a més hi ha l'inconvenient que si els borrons han fet moguda és molt fàcil que hom els escarboti sense voler, en perjudici de la brotada.

Cal plantar les estagues a una distància de 8 centímetres aproximadament; mai no han d'ésser plantades tan espesses que es toquin unes amb altres. Plantades a una distància convenient, es desenvolupen bé i podem practicar les primeres entrecavades amb tota comoditat; entrecavades que cal practicar sovint per tal d'afavorir la nitrificació i netejar *en absolut* el terreny de males herbes. Remarquem *en absolut*, perquè s'ha de tenir present que més endavant, quan els ceps han adquirit cert desenrotllament ja no és possible practicar cap operació de conreu, i si en els inicis de la vegetació no haguéssim estat previsors en destruir per complet les males herbes, les que creixerien ens costarien molts treballs d'arrencar per tal com haurien d'ésser arrencades d'una a una, amb el qual deixaríem la vegetació molt rebregada.

JOAN VALLÈS I ESTRUC

## Les aigües subterrànies en l'economia nacional

Com que l'aigua de pluja que cau cada any no arriba a penetrar dos pams en la majoria de les nostres terres, és fàcil comprendre la conveniència que hi ha de conèixer els mitjans de proveir-se d'aigua, no sols per a regar, sinó per tal que també la vida dels agricultors es faci possible.

Hem tingut ocasió de veure els esforços penosos que s'imposen modestos agricultors per a aprofitar les aigües que s'escolen sota la terra i aquests sacrificis no donen resultats en molts casos, per manca el coneixement dels llocs que, essent secs, amaguen així i tot, aigües que corren moltes vegades a escassa fondària.

Cada agricultor que fa un pou, mitjançant una sfnia modesta moguda per un animal, aconsegueix un hortet i un guany d'una reduïda riquesa. Però si són molts els que fan això, el conreu i per tant la riquesa d'una comarca pot arribar a assolir molta importància. I això passa, quant al conreu d'hortes, en diferents indrets de la nostra terra.

Coneixem casos d'haver-se aconseguit aigües per a regar amb els únics esforços d'un pagès i els beneficis obtinguts de l'hort s'han esmerçat a obrir altres pous, engrandint d'aquesta manera els conreus hortícoles. La importància econòmica que té per objecte descobrir deus d'aigua, és sobradament coneguda. Tots els productes hortícoles han pujat de preu en aquests darrers vint anys. Així com el blat, l'oli, vins, etc., llur encariment ha deixat de doblar-se, les hortalisses i les fruites han arribat a triplicar i fins a quadruplicar el preu.

Fent comptes del que dóna una mojada d'horta, com així mateix d'alfals, comparativament amb un secà, es veu de seguida el molt que convé el líquid element.

Fixem-nos el que representa en finques de secà que no disposen d'aigua a les immediacions de la casa, el temps que perden els treballadors i el bestiar anant i venint per a proveir-se d'aigua i multiplicar aquestes pèrdues pels tres-cents dies de treball de l'any!

És evident que aquesta despesa augmenta proporcionalment amb la distància i el nombre de caps de bestiar. Fent aquests comptes, és com s'aprecia l'economia que representa poder disposar d'una deu propera.

En proposar-se descobrir aigües amagades, la prudència aconsella que hom tingui en compte els avantatges i els inconvenients o siguin les possibilitats dels bons o mals resultats que es poden aconseguir.

I deixem d'ocupar-nos de la importància que tindrà en cercar aigües per a regar o per a beure, trobar-nos amb aigües medicinals aplicables a diferents malalties, el qual constituïria l'inici d'una fortuna.

\* \* \*

No fa gaire temps la *Gaceta* anunciava un Concurs d'enginyers de les Divisions Geològiques i Hidrològiques, amb el propòsit d'investigar, ordenar i aprofitar les aigües subterrànies d'Espanya, el qual donava ocasió a que l'enginyer de mines senyor Josep de Gorostizaga, dedicés un treball a aquest tema, felicitant-se que a l'últim s'hagi decidit a ocupar-se extensament d'aquesta immensa riquesa amagada sota terra.

El terme mig de les pluges que anualment cauen a la nostra Península, poden fixar-se en 450 litres per metre quadrat, que vénen a representar 14'26 litres per segon i quilòmetre.

Com que la superfície de la Península és de 505 mil quilòmetres quadrats, anualment es precipiten uns 7.200 metres cúbics per segon, dels quals en va a parar als rius un 30 per 100; el 40 per 100 s'evapora o bé s'infiltra a la terra, el qual significa que la quantitat d'aigua que circula per sota els nostres peus, és igual a la que corre pels rius. Sense temor a sofrir greus errors, pot calcular-se que l'aigua que s'aprofita no passa d'un 10 per cent; la que resta va a parar al mar, el qual fa que perdem uns 2.000 metres cúbics d'aigua cada segon, o sigui molta més de la que porten el Duero, Guadiana, Ebre, Guadalquivir, Júcar i Segura.

Quins beneficis podria donar aquesta riquesa enorme que ve perdent-se de tants segles?

L'estructura especial de la Península i les grans convulsions geològiques que s'han produït, impossibiliten establir regles en el que fa referència a les aigües subterrànies. Cada cas cal estudiar-lo separatament i independentment dels altres, puix que aquí fracassen les regles generals que els geòlegs d'altres països han utilitzat per a indicar l'existència d'aigües subterrànies. Aquí no tenim grans coves subterrànies com succeeix en altres nacions; però són molts els indrets que tanquen aigües abundants, l'explotació de les quals donaria grans beneficis econòmics. L'enginyer senyor Gorostizaga descriu les possibilitats de descobrir aigües en varies regions espanyoles.

Els progressos de la geologia permeten conèixer on es troben aquestes aigües subterrànies i els aparells moderns indiquen la fondària, mercès a llurs potentíssimes sondes, fàcils de manejar. Crim de lesa pàtria seria el deixar d'aprofitar les aigües artesianes.

Fa ja alguns anys que l'Estat venia afavorint l'aprofitament d'aquestes aigües, però d'una manera més modesta que l'actual. L'Institut subvenciona un pou a Leon, la qual als 215 metres dóna 1.482 metres cúbics al dia, amb les aigües del qual es reguen 30 hectàrees de terra i ompla un dipòsit.

A Albaida (València) també es va subvencionar una perforació de 600 metres, la qual dóna 30 litres per segon i que serà major quan s'arribi a la fondària de 1.800 metres.

Si tot això ha realitzat l'Institut Geològic, amb els migrats recursos amb què compta, hom pot apreciar el que aconseguirien les noves Divisions Hidrològiques que van a dedicar-se exclusivament a la resolució del problema. Les Divisions van a estudiar i executar per compte de l'Estat les obres precises per a dotar els pobles rurals d'aigües. Es publicaran els mapes de les diverses regions, indicant on i com pot obtenir-se aigua subterrània.

Donaran gratuïtament dades i informacions a tots els que intentin realitzar obres per a l'aprofitament d'aigües subterrànies.

Amb les obres que l'Estat va a realitzar, s'obtiniran molts avantatges socials a més dels econòmics, puix millorant considerablement els llocs rurals, la decreixença dels quals quasi sempre és deguda a la manca d'aigües, es donarà ocupació a molts treballadors amb obres no molt dispendioses (40.000 a 100.000 pessetes) incomparablement inferiors als profits que han de proporcionar.

R. DE MAS SOLANES

### El valor comercial del tabac

Les qualitats que influeixen en el preu en què es paga el tabac a l'agricultor, són: la combustibilitat, la fortalesa, l'aroma, la finura, l'elasticitat i el color; tot plegat, influeix en què l'agricultor no sap mai quant en treurà.

No s'ha de cultivar tabac en terres fortes, argiloses i excessivament humides, com tampoc en els llocs on els vents siguin forts.

Es diu que les plantes necessiten de 300 a 400 quilos d'aigua per a elaborar un quilo de matèria seca i sembla que, emprant a-dobs, aquesta quantitat d'aigua pot baixar dels 300 als 250 quilos per quilo de matèria seca.





## La tuberculosi en el bestiar boví i porquí El camperol la pot conèixer fàcilment

La tuberculosi és una malaltia summament contagiosa i que s'està estenent amb bastanta intensitat entre la nostra ramaderia, degut a la despreocupació de la majoria dels ramaders, els quals no atenen les indicacions dels veterinaris i no es determinen a matar de seguida tots aquells animals que presenten signes evidents d'estar malalts.

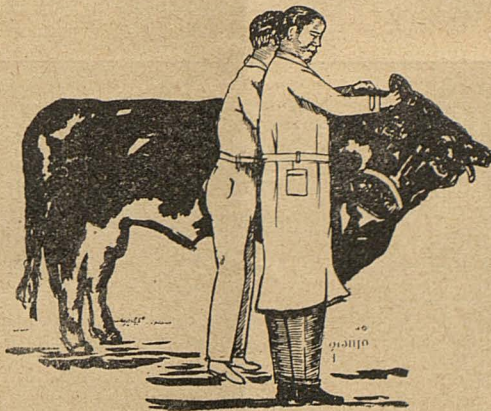
Ataca amb preferència els animals bovins i porquins, essent la seva forma més comú la degeneració glandular. Habitualment no es posa en evidència sinó en aquells casos que la malaltia ha avançat molt, o quan els caps de bestiar són morts a l'escorxador, però l'espai entre la infecció de l'animal i la mort natural és un temps bastant llarg i que ha facilitat el contagi de molts altres animals.

La ciència mèdica veterinària ha ideat després de molts estudis i investigacions pràctiques, un medi que essent de molt fàcil aplicació, ja que el pot practicar qualsevol home del camp mitjanament hàbil, i que és, amb tot, de resultats tan segurs, que permet conèixer d'una manera certa si un animal està o no infectat, podent evitar d'aquesta manera la contaminació de la resta del bestiar de la hisenda mitjançant que hom mati de seguida l'animal atacat i sigui incinerat immediatament.

El mètode a què ens referim ha estat designat amb el nom científic de *Oftalmo Reacció*, el qual en termes vulgars equival a dir l'aplicació d'unes quantes gotes d'una solució de tuberculina a la parpella inferior, de l'ull dret, lloc que es coneix amb el nom de conjuntiva oftàlmica. Indiquem a continuació en termes fàcils la forma com cal procedir.

Tot l'instrumental necessari per a l'operació, consisteix en dos flascons comptagotes dels corrents que s'empren per als medicaments de farmàcia. Hom es proveeix en qualsevol laboratori de productes veterinaris d'algunes ampolles de solució de tuberculina al 50 per cent i altres de tuberculina pura. Es numeren els flascons comptagotes i al número 1 s'hi col·loca el contingut d'una ampolla de la solució rebaxada i al número 2, la solució pura. A les primeres hores del matí s'apartaran els animals als quals es vol intervenir i un ajudant farà que l'animal acoti el cap, procurant que l'inclini lateralment cap avall i del costat en el qual està col·locat l'operador (vegeu el gravat). Aquest li tirarà cap avall la parpella inferior i li tirarà dues

gotes de la solució del flascó número 1. Una volta això fet, juntarà ambdues parpelles, tancant-les hi, i farà un massatge amb elles sobre el globus de l'ull per tal de procurar



Aplicant la tuberculina es pot diagnosticar l'estat d'un animal boví

que les gotes de tuberculina que hi tirà s'estenguin bé per tot l'ull.

La indicació de si l'animal està o no atacat de tuberculosi es revela per un pus blanc que l'ull, en el qual s'aplicà la tuberculina, segrega amb abundància. Aquesta secreció de pus comença a produir-se després de varies hores d'haver aplicat el reactiu.

Pot succeir que l'animal sigui rebel a la tuberculina rebaxada i aleshores en el cas



Cap de boví atacat de tuberculosi; l'ull tractat segrega un pus blanc

que en un o varis animals objecte de l'experimentació no s'hagués produït cap mena de manifestació, de la mateixa manera que en el cas anterior se li aplicarà en el mateix ull dues gotes de tuberculina del flascó número 2.

En el cas que l'animal estigui realment atacat de tuberculosi, una volta aplicada la solució del flascó número 2, la segregació de pus es produirà abans de dues hores i vindrà acompanyada d'una gran irritació de

l'ull al qual hom aplicà el reactiu. També hi pot haver irritació i algun llagrimaig, sense que per això l'animal estigui malalt, però en aquest cas no hi haurà secreció de pus blanc. Si l'operador tingués dubte referent al resultat de la reacció, pot repetir l'operació sense cap mena de perill per l'animal.

No cal dir que els animals que resultin estar malalts han d'ésser morts immediatament i cremats llurs cossos. Resultarà també summament beneficiós per als interessos dels ramaders, que s'efectuï la prova que acabem d'explicar, en tots aquells animals que entrin definitivament o provisionalment a la seva estable.

LLUÍS CALALINA

## La goma dels arbres fruiters

Quina és la causa de la goma dels arbres fruiters?

A les podes irracionals massa sovint repetides durant l'època que vegeten els arbres, amb instruments que els masegen.

A les escapçades massa fortes dels brots, a les adobades exclusives amb fems i matèries orgàniques. Als refredaments bruscs de la temperatura que donen lloc a què s'escorquin les escorces i s'aclivellin, fent que els arbres destil·lin goma.

Les escomeses del *Conydeum*, temible bolet microscòpic, considerat per alguns com el principal causant de la goma.

Aquesta malaltia pot prevenir-se:

Abstenint-se durant l'època de vegetació, de fer escapçades massa fortes en els arbres de pinyol.

En podar, procurar que les ferides siguin ben netes i que no es maseguin les branques; adobar els arbres amb adobs orgànics, amoniacals o nitrogenats juntament amb superfosfats i sals potàssiques.

Polvoritzar els arbres el mes de novembre, sobretot els albercoquers, amb brous que portin un 3 per cent de sulfat de coure, cinc quilos de calç apagada i 50 grams de caseïna per cada cent litres d'aigua.

Donar sortida a les aigües si els terrenys són humits, estovar-los i procurar que es ventilin amb treballades seguides.

Per a curar els arbres malalts de la goma:

Ratllar les soques i branques principals, obrint amb un ganivet l'escorça de dalt a baix, netejar amb una eina ben esmolada les parts afectades per la goma, fregant les llagues amb fulles d'agrella varies vegades o bé empapant-les amb una solució d'àcid oxàlic (5 grams per cada litre d'aigua), o així mateix amb vinagre.



# La manera com ha d'ésser conduïda la selecció, en la raça de Gallines Catalanes del Prat

## II I ÚLTIM

En l'article anterior explicàrem tot el referent a la selecció de gallines amb mires a llur producció, és a dir, en el que pertoca a la selecció fisiològica i vàrem prometre completar-ho escrivint sobre la morfologia, o sigui, sobre la conservació del tipus d'excel·lència en la raça de gallines Catalanes del Prat, procurant aconseguir que en ella desapareguin certs defectes deguts a la ignorància de molts avicultors, de què tals defectes existeixin.

Abans d'entrar en matèria convé, però, alguna preparació.

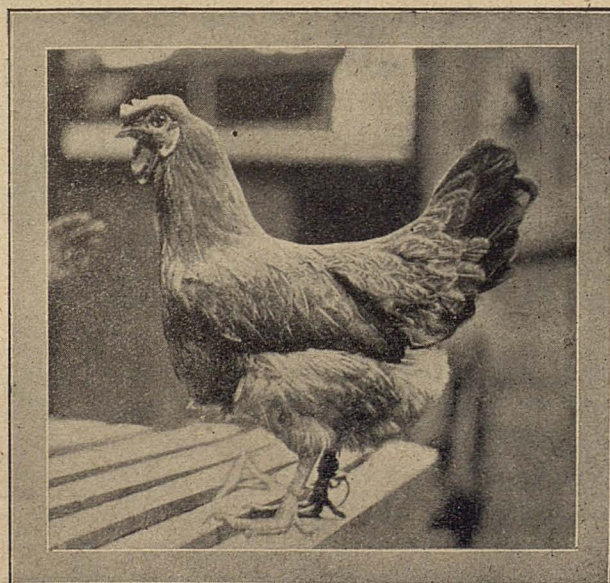
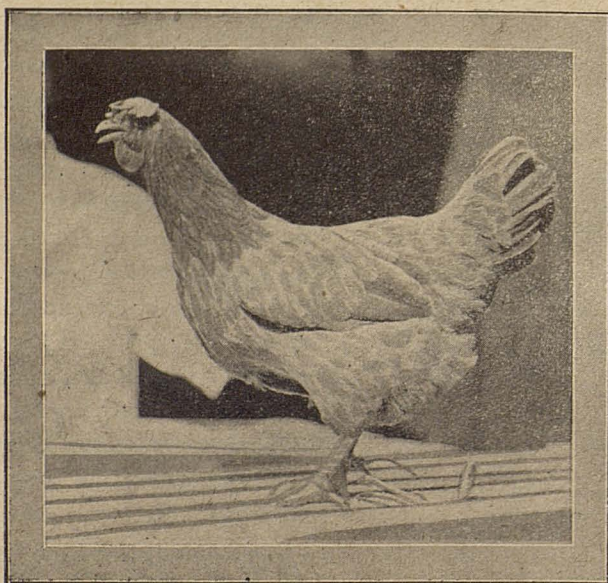
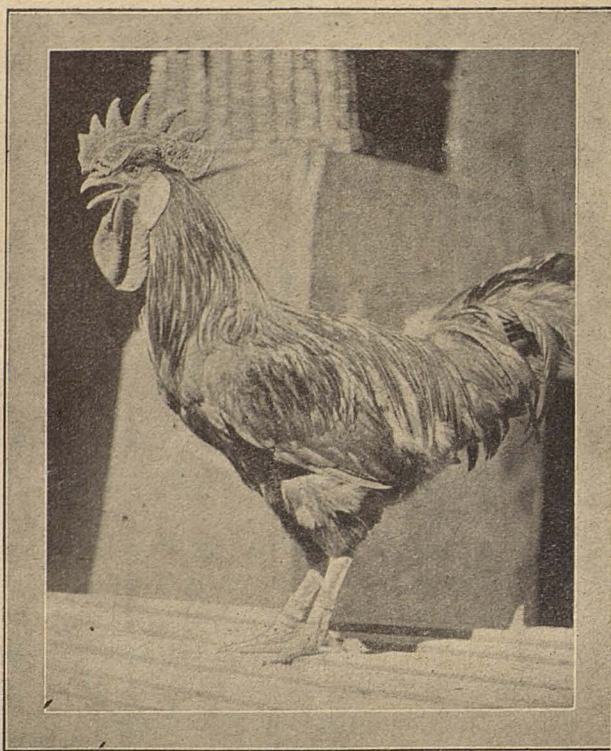
Si l'avicultor atén només la selecció en el sentit fisiològic (molta posta, ous de primera classe, qualitat i volum de les carns, vigoria general i especialment genital, etc.), descurant en absolut la conservació del tipus, es compleix fatalment la Llei de Delbœuf, la qual diu: *Per gran que sigui el nombre d'éssers semblants a un progenitor i per petit que sigui el d'aquells que es diferencien d'ell, i per ell posats al món; admetent*

*que les generacions es propaguen sota les mateixes condicions (això és, sense selecció, sense vigilància i desordenadament), arribarà un moment en el qual seran més els que no s'assemblin al progenitor, que no els*

*que a ell s'assemblaran.* És la llei de la selecció, la qual imposa la contínua vigilància de l'avicultor, igualment que la del ramader, per a la conservació del tipus de perfecció o d'excel·lència en les races.

No n'hi ha prou, doncs, d'atendre la producció, sinó que cal atendre també la con-

servació, el millorament o el perfeccionament del tipus que es dóna com a *Patró o Model* en la raça. Per això és natural que en



El gall i les dues gallines, una Prat rogenca o rossa i l'altra aperdiuada, que foren presentades a l'Exposició Mundial d'Avicultura del Palau de Cristall de Londres l'any 1930, per l'Associació d'Avicultors Argentins i que motivaren els articles encomiàstics de la raça Prat, publicats per l'eminent expert, jutge i crític avícola britànic, Mter. Powel-Owen

cada raça hom conegui el que en ella és considerat com a qualitats, com a defectes i com a tares.

Aqueix tipus de perfecció, *no es fa per decret*, ni són els centres d'ensenyament o d'experimentació els que el determinen, sinó els criadors especialitzats en el cultiu de la

raça. Aquests, posant-se d'acord, després de les degudes discussions, *defineixen el tipus de perfecció* i donen a conèixer allò que hom en diu el *standard* de la raça. D'acord amb ell, els criadors poden guiar-se per aconseguir l'obtenció d'animals, si no perfectes del tot, almenys els més aproximats al tipus de perfecció i així els jutges poder qualificar en els Concursos.

D'això ben poc se n'ha volgut saber a Catalunya, per tal com la majoria dels nostres avicultors solen dir: *Mentre les gallines em pinguin molts ous, el demés tant me fa.*

Els pocs que presten atenció a aquestes coses s'han trobat desorientats, per tal com hom diu que això són coses dels esportistes de l'avicultura i que parar esment a *aquestes minúcies* no condueix a res, ja que el principal és la producció.

Així ha anat decaient la bellesa de la nostra gallina Catalana del Prat, a Espanya i particularment a Catalunya, on menys han comprès aquestes coses. Així és com es veuen a les nostres Exposicions d'Avicultura, especialment a les exclusives de la raça Prat que anualment se celebra a Barcelona, tants exemplars ridículs i extravagants, que llurs expositors creuen bons i perfectament bells (?).

La raça Prat té tres defectes culminants dels quals ens ocuparem en la nostra sèrie d'articles sobre aquesta

raça i que aparegueren a les planes d'AGRICULTURA I RAMADERIA (números 1, 2 i 4 del volum XVI, any 1932). Són, primer, el desordre i la mala configuració o col·locació de les dents de la cresta, la cresta doblegada i els rebrots o

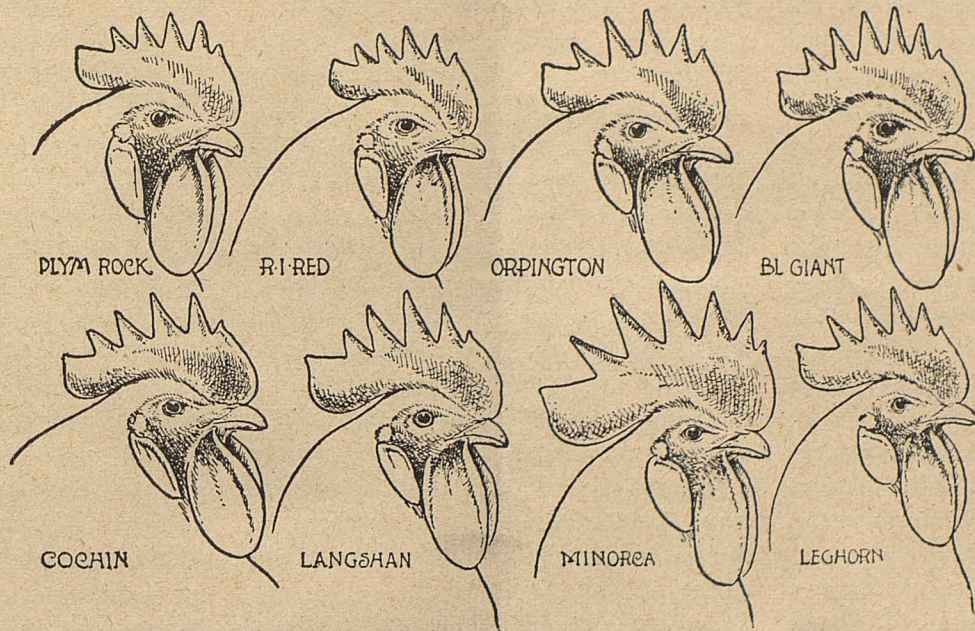
apèndix laterals, i l'obertura de l'esperó d'aquesta en dues làmines, formant l'anomenat clavell. El segon dels seus grans defectes és la falta d'uniformitat en el color de les plomes, especialment en la varietat rogenca o rossa, però també en la varietat aperdiuada. El tercer està en la mala configuració de

l'esquena, excessivament ensellada i la mala col·locació de la cua, portada cap endavant formant l'anomenada *cua d'esquirol*.

Aquests tres defectes *es veuen en totes les races*, almenys el primer i el tercer en les de cresta senzilla i tipus mediterrani (com ho és el de les Prat). Quant el color, es veu en totes les que el tenen ros o aperdiuat; així, doncs, no és que siguin defectes exclusius de la nostra raça de gallines. El que passa, és que, com que l'existència d'aquests defectes no era ací coneguda, quan ja se sabia de moltíssims anys en tots els països *de major cultura avícola* i com que quan es va saber es cometeren errors sobre els quals no es volgué canviar de

Prat, el que nosaltres anomenem antic, aquell en el qual s'admeten com a qualitats el que són defectes, i el modern, aquell en el qual aquests defectes són eliminats.

apèndix assenyalats amb el nom *Side sprigs* i el clavell, amb el nom *Splid blade* en totes les races de cresta senzilla i en un país en el qual la raça Prat és desconeguda.



Plymouth - Rhode Island - Orpington - Gegant Jersey  
Coxinxina - Langshan - Menorca - Leghorn

*Crestes senzilles perfectes*

La cresta de la Menorca pot ésser presa com a model per a les races Catalana del Prat i la Castellana; la de la Langshan per a les Paraiso

Quant al defecte del dors ensellat, sembla que ja s'ha esmenat l'error, admetent-se que és una qualitat que el tinguin pla ample o ample i llarg.

En el que afecta les cues encara hi ha qui no dóna el braç a tòrcer, però en general s'ha convingut que són molt lletges i defectuoses i que els galls Prat han de tenir-la més aviat baixa, almenys en angle de 45 graus amb la línia dorsal.

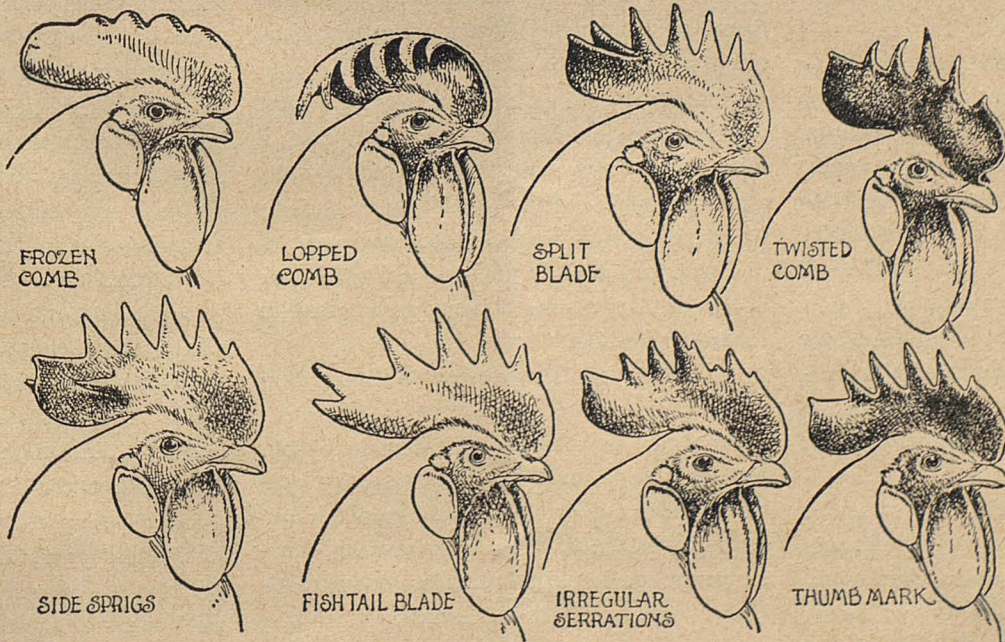
Nosaltres sempre respectem el criteri aliè, *per tal que es respecti el nostre*, així doncs, respectant el dels que

parer, unes vegades per ignorància i altres per la confusió en què caigueren molts avicultors, no es prestà la deguda atenció a aquests defectes i *amb tal que les gallines ponguessin molts ous*, de la selecció morfològica molt pocs se n'ocuparen i la nostra famosa gallina Catalana del Prat anà conservant els seus defectes, per allò de: *Visca la gallina i que visqui amb la seva papida...*

Només posarem a la vista dels nostres lectors dos dissenys presos d'una revista nord-americana en els quals s'hi representen les crestes senzilles de diverses races quan són perfectes i quan són defectuoses, a l'objecte que vegin que no són doctrines nostres les que professem, sinó coses admeses universalment i a més perquè aquells que encara segueixen creient allò que en mala hora es di-

com nosaltres no pensem, diem que en elegir els reproductors, *sense deixar de tenir en compte la selecció fisiològica i àdhuc la patològica (quant a producció, vigoria i sanitat)*, cal eliminar els individus en els quals no s'apreciïn les següents característiques, amb les quals al nostre entendre ha de quedar ben definit el Patró o Standard de la raça Prat.

*El cap.*— El bec color de banya; la cresta ben dentada, amb cinc o sis puntes ben conformades en triangle, amples en la base i de punta fina a l'extrem, amb teixit fi i poc molsut en tota la massa de la cresta. Esperó de la cresta, separat de la nuca, però no enlairat i per descomptat, sempre netes de rebrots laterals i de clavell. En els galls la cresta ha d'ésser portada o mantiguda dreta i en les gallines caiguda a un costat, sense redobles i graciosament, no, però, com morta o fluixa fins el punt d'arribar a tancar l'ull, sinó



Cresta gelada - Cresta doblegada - Cresta amb clavell - Puntetes desordenades  
Apèndix laterals o rebrots - Cresta de peix - Cresta mal dentada - Esperó gros i caigut

*Crestes senzilles defectuoses*

Així s'ha donat el cas de poder veure a l'Exposició Mundial d'Avicultura, celebrat al Palau de Cristall de Londres l'any 1930, el gall i les gallines Prat, les fotografies dels quals reproduïm, d'una bellesa i perfecció com rarament s'ha vist en Exposicions avícoles espanyoles i dels esmentats exemplars no n'eren expositors els espanyols, sinó l'Associació d'Avicultors Argentins, la qual millor que la majoria dels avicultors espanyols, han sabut conservar i àdhuc millorar el tipus de les nostres Catalanes del Prat.

No volem insistir en els defectes de la cresta, per tal de no remoure polèmiques que afortunadament es calmaren amb la transigència de què s'admetessin dos tipus de

gué, que l'apèndix i el clavell eren *característiques exclusives* de la raça Prat, es convençin del gran error i del mal que feren els qui això defensaren. En efecte, vegeu els

quelcom rígida, després d'iniciada la caiguda cap a un costat.

La cara ha d'ésser roja, sense la més petita màcula de blanc i, en canvi, les orelletes

han d'esser ben blanques, sense màcula ni bordons rojos; de forma ovalada en els galls i arrodonida en les gallines. Les barba-lleres, regularment llargues en els galls i curtes i ben arrodonides en les gallines.

*Coll i pit.*—El coll ha d'esser mitjanament llarg, amb tendència a ésser mantingut més aviat alt que no baix; el pit ample i ple sense ésser sortint.

*Dors.*—Ample, pla i recte (encara que no constitueix defecte que els galls el tinguin lleugerament baix en la regió de la sella).

*Ventre.*—Ben conformat, arrodonit o adquirint una corba perfecta per sota de l'estèrnum i cap a la cua.

*Ales.*—Millor curtes que llargues i portades ben cenyides al cos.

*Potes.*—Fortes, amb músculs i turmells carnosos, de regular longitud, ben separades i sense el més petit vestigi de plomes.

*Color.*—En la varietat rossa, el gall ha d'esser d'un ros rogenic intens i brillant en el cap, coll, dors, sella i plomes, caient pels costats de la sella.

El pit, ventre i potes són d'un ros menys intens i sense plomes d'altres colors, però sempre d'un rogenic més intens que no el de les gallines.

Les ales són d'un gris negrós les grans plomes de volar, però tenint les puntes rogenques. Les plomes secundàries són rosses. La part interna d'unes i altres plomes de volar són d'un color negrós, com ho són també totes les plomes internes de l'ala. Les externes són roges i verdoses amb reflexes metàl·lics. La cua ha d'esser verdosa amb reflexes metàl·lics tant en les que formen arc com en les rectrius.

En la gallina el color rogenic intens ha d'estar generalitzat en tot el cos, menys en la cua, la qual és negra i ha d'esser portada baixa o ben plegada. Al coll, el ros és més intens que en el cos, sempre, però, ha d'esser pur. Les estries i els punts negres en el plomatge del coll, cames i cos, ha d'esser tingut com a defecte molt principal.

Tant en els galls com en les gallines els tarsos han d'esser d'un bonic color blau pissarra, característica de les races de carn blanca i fina; les ungles color de banya.

No detallem la coloració de la Prat aperiudada, en primer lloc, perquè la varietat està quasi extingida i en segon lloc perquè, a més d'esser de difícil descripció, res no ha estat encara determinar sobre el particular. D'arribar-se a determinar, podríem dir el mateix que de les Leghorn, les Wyandottes i les Plymouth, les quals tenen varietats aperiudades, ja que totes les races que en tenen presenten en conjunt i en les diverses regions del cos les mateixes tonalitats en el color de llur plomatge.

Doncs, bé: ¿què ha de fer l'avicultor cata-

là i l'avicultor espanyol en general que vulgui obtenir el tipus Prat, si no perfecte (ja que de perfectes només en surten en la proporció de l'u per cent), almenys, el més semblant possible al tipus *Standard* o Patró?

En primer lloc ha de constituir dues famílies, *lliures en absolut de defectes* i amb elles començar el seu treball.

Primer: Elegits dos bons galls, no parents, fills de gallines que hagin post almenys 150 ous i d'aquests ous més de 30 postos a la tardor i hivern i sempre de bona qualitat, de bon aspecte general, que estiguin bé del color i sense el més petit defecte, i a cada un d'ells se li dona una gallina escollida entre les millors que es tinguin, tant perquè estan exemptes de defectes, com per la seva bona posta, no inferior als 150 ous en el primer any i d'aquests, més de 30 a la tardor i hivern (d'octubre a fi de gener) però que no tinguin parentiu ni entre elles ni amb el gall que se'ls hi dona.

Aquestes dues parelles es constitueixen amb la finalitat d'obtenir fills els pares dels quals estigueren ja exempts de defectes, per tal d'allunyar tant com sigui possible els efectes de l'atavisme, quant a males característiques, fixant en canvi les bones qualitats.

Segona: D'una de les parelles, es pren després la gallina filla d'ella, que, havent resultat ésser bona ponedora, sigui també la més bella i perfecta.

De l'altra parella s'escolleix un fill, gall, el més vigorós i perfecte i que tingui un any i mig o dos anys, això és, aproximadament la mateixa edat que la gallina, i s'aparien per a ésser fundadors de la *línia* o *família* exempta de defectes i el més perfecte possible.

Cal fixar nos bé que, per arribar a formar aquesta parella, s'ha necessitat d'un any i mig a dos anys. Cal observar també que aparem dos individus que no tenen parentiu, però a partir d'aquest moment, *quan es vol principalment la perfecció del tipus*, cal acollir-se al consanguinisme, per a establir la *línia* o família.

La consanguinitat no es pot utilitzar desordenadament i té la seva guia o regla representada per la famosa taula de Felch, tan emprada a tot el món, no sols en avicultura, sinó també en la ramaderia. Com que sense tenir-la a la vista no és possible donar-se compte del seu maneig, en un proper article en farem un detingut estudi.

Com podrem veure, aquesta taula tendeix a apareiar durant varies generacions individus parents en graus més o menys pròxims, però collaterals, no mai germans. Amb això no sols s'asseguren els efectes de l'herència directa (pares a fills) sinó que també de l'atavisme. No és prudent portar o mantenir la consanguinitat per més de quatre o cinc ge-

neracions. Arribant-se a aquest nombre de generacions, va bé escollir el gall més perfecte i vigorós i apareiar-lo a una gallina *d'una altra línia*, també el més perfecte possible, o viceversa. Així es constitueix una nova família entre individus perfectes o almenys, bons, amb renovellament de sang.

Avantçant-nos a aquells que volguessin objectar que tot això està molt bé per a conservar el tipus i perfeccionar les característiques, però que és el de menys per tal com només s'atén la producció, els hi direm que estan equivocats, perquè, si a cada aparellament hom té cura d'anar elegint les gallines que, a més d'esser bones per llur tipus, en llur primer any de posta es mostraren excel·lents ponedores, aquests efectes d'herència i d'atavisme quant a les característiques morfològiques (externes) es mantenen també en l'ordre fisiològic (posta, vigoria, activitats, etc.), com en el patològic (propensió, receptivitat o immunitat per a determinades malalties), per tal com tot això es deu a factors genètics els quals reapareixen de generació en generació.

Que tot això és molt complicat, que dona molt treball i que requereix molt temps? Estem conformes, però així és l'avicultura, com també és així la ramaderia moderna, la del segle xx. Els que no vulguin viure amb les modernes teories, que segueixin cultivant el seu obscurantisme.

La Raça de gallines Catalanes del Prat, abandonada i embastardida a Catalunya per ignorància o deixadesa, és susceptible d'esser millorada i perfeccionada i és clar, *purificada de defectes*, si amb ella molts fessin el que acabem d'exposar, com afortunadament ja ho fan alguns, encara que pocs. Si volem que la nostra bella raça catalana ocupi el rang que li correspon entre les races de gallines més cèlebres, cal fer amb ella el mateix que s'ha fet amb tantes altres. No fent ho així seria sempre una gallina comuna o corrent, una bona gallina campera, però que no podria presentar-se en cap Exposició amb probabilitats d'èxit.

La coneixem de fa quaranta-cinc anys d'allà les masies del Prat del Llobregat, on nasqué la raça, la donarem a conèixer en pocs anys, no solament en tot el territori espanyol, sinó que també per l'estranger i especialment en varis països d'Amèrica on avui estan enamorats d'ella. L'estimem i l'hem seguit cultivant i millorant constantment, però amb dolor reconeixem i sentim haver-ho de dir que, llevat de comptades excepcions, on menys se li ha prestat atenció, quant al seu perfeccionament, és a Catalunya.

SALVADOR CASTELLÓ  
Director de l'Escola d'Avicultura  
d'Arenys de Mar

# EL QUE DIU LA PREMSA

## Avantatges del cooperativisme viti-vinicola

Són importantíssims els avantatges dels cellers cooperatius i ho són sobretot per als modestos vinyaters, els quals, mancats dels recursos necessaris per elaborar els mostos amb tota perfecció, no poden obtenir-ne els profits que els donaria la producció de vins perfectes.

El que no pot aconseguir el petit colliter isoladament, té a mà realitzar-ho per mitjà de l'associació, no solament per produir vins acabats i sans, sinó que també per embotarlos, guardar-los i fins vendre'ls en les millors condicions possibles. I a tot això, les millors facilitats per aconseguir els crèdits que pugui necessitar per atendre les despeses personals i familiars, i les que ocasiona el conreu de les terres, així com els que s'han d'emprar per entrar les collites i la seva elaboració.

Sense fer esment de tots els avantatges que s'obtenen en associar els esforços de tots per aconseguir un fi comú i que no és possible d'obtenir si hom obra isoladament, convé fixar-se en els següents:

Primer: Mitjançant la cooperació amb cellers comuns per a tots els colliters associats, poden fàcilment vinificar-se la major part o totes les veremes d'un poble o d'una comarca en les millors condicions de preu i amb material modern del més perfecte.

Segon: Ultra els més alts rendiments de les veremes i de la qualitat dels vins, hom té una garantia superior quant a la seva bona conservació i evita, així, els vins trencats, tèrbols o que es descomponen.

Tercer: Amb la vinificació en comú, es redueix considerablement el personal necessari per a trepitjar, premsar, trascolar, etc., i també es redueixen les despeses d'elaboració i el capital que cal esmerçar en cups, cellers, premses, bombes, estiba, etc.

L'important problema d'emmagatzemar els vins resta també resolt satisfactòriament, evitant d'haver de desprendre's i malvendre partides de vins per a fer lloc als que han d'embotar-se.

Cinquè: Els cellers cooperatius o comuns tenen per altra part la condició d'influir en els mercats, per la disciplina que deixen establerta en les associacions d'aquesta naturalesa i per les possibilitats de mantenir sempre constància de tipus.

Sisè: La venda en comú assegura al colliter moltes facilitats, que tot sol és difícil que assolixi; redueix les despeses dels trans-

ports i les pèrdues de jornals per agenciar la venda de les collites.

Setè: Amb la cooperació els associats fàcilment aconseguixen els avenços de diners que puguin necessitar.

Vuitè: A tots aquests avantatges, s'afegeixen els de no haver de preocupar-se gaire per les feines el temps de les veremes i poden dedicar-se a altres activitats i treballs en lloc dels que haurien d'esmerçar en l'elaboració i prestància a les collites.

El desenvolupament del cooperativisme entre els viti-vinicultors pren cada dia més extensió, especialment allà on el nombre de petits propietaris o parcers abunden. A Catalunya tenim l'exemple dels molts cellers comuns que amb molta profusió s'establien fa pocs anys, especialment a les comarques vitícoles de Tarragona. És de doldre que aquest moviment cooperatiu s'hagi aturat. A favorir-lo en tot el que es pugui i ampliar-lo procurant estendre'l a tot arreu on sigui possible, no solament per a elaborar, ans també per a la venda i crèdit dels vins comercials, contribuiria en gran manera i amb seguretat a atenuar les situacions difícils actuals que travessa la vitivinicultura nostra, com promouria a la vegada el progrés d'aquesta modalitat agrària.

Tots els qui es preocupen pel conreu de la vinya haurien de posar interès a propagar i promoure la cooperació entre els vinyaters, amb cellers comuns i amb la venda organitzada i directa de les elaboracions obtingudes en aquests cellers, car acoblant la majoria de conreadors de la vinya, més fàcilment podrien organitzar-se i fer valer davant els poders públics la força poderosa que tindrien perquè fossin ateses les reivindicacions que ara, isolats, no aconseguixen fer prosperar.

RAÛL M. MIR

De *La Veu de Catalunya*



## La lluita contra el corc de les pomes

Durant l'estiu cal estar atent a defensar la fruita de grana (poma, pera, coçony, etc.) de les postes del corc a què hom fa referència en parlar del corc de les pomes. En aquesta fruita és on millor és conegut, però, és absolutament la mateixa espècie que ataca totes aquelles fruites. Durant l'estiu fa de les seves, i per tant encara ara és una cosa actual la necessitat de defensar-se'n.

Com que aquests corcs (l'insecte adult és

una tinya) ponen els ous a la pell de la fruita, o en un altre lloc, i no fan més que avivar-se i rosegat la pell per foradar-la i endinsar-se en la polpa on restaran fins a acabar el seu desenrotllament de cuc, no s'ha ideat res millor per deturar aquesta plaga, que recobrir les pomes d'una capa de matèria verinosa perquè en rosegat i passar cap a dins de la fruita, el corc, menut, s'emmetzini i mori.

Recobrir la fruita d'una finíssima capa de material metzinós, en teoria no sembla pas difícil, però, en la pràctica, ho és prou, perquè sempre quedin fruits, o part d'ells, que el corc troba lliures de verí i penetrables sense perill per la seva vida. Adjunteu això a què sempre hi ha pagesos que no tracten els seus arbres, o que un arbre, per oblit pot no ésser tractat, i ja teniu explicat com és que mai no s'aconsegueix de fer net d'aquesta pesta per més i més que el pagès se'n preocupi. Bon tros se'n falta. Com a màxim pot esperar de reduir molt el tant per cent de fruites que cull corcades, nombre que en els llocs on fan els tractaments amb la màxima perfecció aconsellada diuen que és només, cap als volts del 5 per cent.

Acabem de dir que per al millor èxit, cal practicar amb la major perfecció el que s'aconsella per a aquesta lluita. Fem un repàs del programa que es recomana, al qual de tant en tant s'hi afegeixen petites modificacions que refinen l'eficàcia de la lluita.

L'extrem més important és la polvorització, amb un material protector, sobre la fruita. S'usen diferents verins, però principalment s'usa encara l'arseniat en forma d'arseniat de plom. Ara com ara és millor mantenir-se en aquesta pràctica. La quantitat usada és la de 400 ó 500 grams d'arseniat de plom en pols per cada 100 litres d'aigua. Per a fer aquest líquid més adherible, i per tant amb més probabilitat que doni una capa de coberta ben contínua, cal afegir-hi un adherent. Albúmina o caseïna, a raó de 100 grams per 100 litres d'aigua, va bé.

La polvorització no quedarà perfecta si no és feta amb polvoritzadors de molta pressió i de raig molt fi. Només aquestes màquines a pressió donen un raig fi i amb prou empena perquè arribi a tot arreu d'un arbre frondós, tant a dalt com a dins de la copa i que penetri en els amagatalls d'un ram de pomes, que és el lloc que sol quedar sense entrar-hi el suc emmetzinat, el qual lloc precisament sol buscar l'insecte del corc per anar-hi a fer la posta dels seus ous.

Com que l'arseniat dipositat sobre la poma és rentat per les humitats i descompost per l'aire, i d'altra banda com que durant tot l'estiu hi ha papallones del corc que fan la posta, és clar que no n'hi haurà prou amb una polvorització a la florida de la pomera,

o més tard quan ja la poma és grosseta. Caldren diverses polvoritzacions. Com que aquestes costen diners i a més a més l'arseniat dipositat sobre les fulles i pomes és més o menys absorbit, en perjudici de l'arbre (poc o molt), és convenient de fer totes les polvoritzacions necessàries, però només les justament necessàries.

En lloc de la pràctica incontrolada del Llobregat de fer de 5 fins a 10 ó 12 polvoritzacions cada temporada (segons li sembla al pagès conreador), pot ben passar-se amb sols 5 o menys polvoritzacions, si són fetes oportunament. El moment oportú de fer les és quan correspon amb el de màxima posta d'ous de les papallones. Aquestes no surten amb regularitat, sinó que surten a tongades, depenent principalment del temps i d'altres factors. Això es determina no per deducció, sinó per experiència, posant un esquer agafamosques i portant un registre diari de les agafades. El moment culminant de major cacera indica durant els tres o quatre dies següents el moment de fer la polvorització amb la màxima eficàcia. En altres països de major tècnica fruitícola, hem vist en les cruïlles dels camins dels districtes productors de pomes, uns pals anunciadors, en què diàriament s'hi enganxa el butlletí que assenyalava les pugues i baixes de la cacera de papallones que es fa en els esquers del registre. Heus aquí una tasca que més d'un Sindicat del Llobregat podria emprendre per als seus associats i que li rendiria bon profit.

I queda un altre extrem important en el programa de lluita contra aquest corc. És el de destruir tots els corcs que hom pugui, abans no arribin a l'estat de papallons i puguin pondre ous. Aquest extrem té dues fases. Una és la de recollir les pomes corcades de seguida de caigudes a terra. Generalment, en caure, encara tenen a dintre el corc i és cosa de recollir-les abans no surti i destruir-ho tot. L'altra fase és la de destruir el corc mentre crisalida. El cuc, en sortir, ja prou fet, de dins la poma corcada, sol buscar un lloc arrecerat on teixir-se la seva closca sedosa, passar-hi uns quants dies i sortir-ne en estat de papallona. Aquest lloc arrecerat sol trobar-lo en la mateixa soca de l'arbre, sota el plec d'una escorça. S'ha vingut practicant de molts temps ençà, posar un anell o cinturó de drapot en la soca de la pomera, dessota del qual hi van mols corcs a fer la crisalida. Aleshores no cal res més que de tant en tant (cada 8 ó 15 dies) passar a desfer l'anell de drap i ficar-lo dins d'aigua bullent perquè morin les crisalides i tornar a posar el drap a la soca perquè vagi fent la seva funció de niu.

Una millora d'aquesta pràctica, que té l'aspecte enutjós d'haver d'anar de tant en tant a fer la matança de les crisalides que hi hagi,

és el d'usar un cinturó d'una manera que sense repel·lir els corcs d'anar a crisalidar, els mati per contacte o asfixia mentre hi passen els dies de crisalida. Aleshores amb posar-ho al començament de la temporada n'hi ha prou per anar destruint els corcs que s'hi vagin arrecerant. Una faixa de cartó ondulat, d'uns deu centímetres d'ample i xopat, o encara millor, pastat amb betanaftol, diuen que és una cosa eficient. Cal sempre posar aquestes faixes després d'haver rascat l'escorça vella de l'arbre i deixar que no hi vingui massa baldera.

Aquestes pràctiques junt amb les arseniades són les de màxima eficàcia per tenir a

ratlla aquesta plaga. A notar que a vegades l'arseniat s'usa junt amb sulfat de coure, o altres productes, però aquests productes són eficaços per a combatre només altres males, no pas el corc i per tant són una qüestió a part d'aquest article.

Solament quan la fruita ja està a punt d'anar al mercat, per tal de no portar-la-hi recentment polvoritzada amb arseniat, que la legislació prohibeix o hauria de prohibir, s'aconsella de fer el tractament amb un oli mineral finament emulsionat, i que s'hagi comprovat que no fa cremades a la fulla.

RAMON SALA I ROQUETA

De *Pagesia*

## RECERQUES PRACTIQUES

### Compte amb les prediccions de les collites

Hi ha especuladors que totes se les pensen per tal de treure el millor profit de llurs negocis. Així hom veu que quan s'apropa l'època de les collites, si tenen interès en fer compres, utilitzen tots els medis per a fer creure que la collita serà abundant. Si el contrari, tenen existències de les quals els convé desprendre's, llavors els seus afanys els concentren en anunciar que la collita serà dolenta.

La veritat és que res del que diuen no mereix cap crèdit, perquè no en saben res i tot el que els fa parlar va dirigit únicament a afavorir llurs negocis; així és que els pagesos quan sentin profetitzar a un negociant, han d'escoltar-lo com qui sent ploure.

Es conta d'un metge especialista en parts, que en ésser consultat per les famílies respecte si la criatura que esperaven seria noi o noia, assegurava, amb tota formalitat, que seria noia. De seguida es treia el seu llibre de memòries i hi anotava: «la senyora X tindrà un noi».

Quan el nou nat venia al món, si era noia la profecia quedava complerta i podia vanagloriar-se aquell especialista del seu cop d'ull, però quan no succeïa així i neixia un noi en lloc d'una noia, en fer-li notar la falta de la seva predicció, es treia de la butxaca el llibre de memòries, i deia: «Senyora, vostè ho va entendre malament, miri la meva anotació: «La senyora X tindrà un noi», ja ho veu com el que vàreig dir-li, ha resultat exacte».

I amb aquesta habilitat el tal doctor, anava fent-se una reputació, afirmant coses que de cap manera no sabia com havien de succeir.

És, per l'estil, el que fan molts tractants

que especulen amb les collites dels pagesos i per això, el que hom digui sobre la importància que aquestes tindran, han d'escoltar-ho amb desconfiança i no fer-ne cap cas.

■ ■ ■

### L'ordi per a les vaques lleteres

Contra el parer de molts ramaders, l'ordi pot ésser administrat a les vaques lleteres, sense haver de témer que es redueixi llur rendiment.

Una barreja d'ordi i de civada (una part d'ordi i dues de civada) constitueix un bon concentrat. Per al millor aprofitament de l'ordi, cal reduir-lo a farina. Les proporcions de l'ordi poden ésser augmentades quan es volen racions riques en albúmina.

■ ■ ■

### Els productes de la pagesia a domicili

Per als consumidors, com per als pagesos, té una gran importància la iniciativa de la companyia ferroviària M. S. A. implantant el servei de *Transports ràpids del paquet Agrícola*, des del lloc de producció a la casa del consumidor. Amb aquest nou servei l'agricultura deixa de dependre dels intermediaris i pot arribar a tots els domicilis d'Espanya.

Era una veritable necessitat que tothom sentia la de poder rebre directament de pagès els productes dels camps; aviram, ous, mantegues, fruites verdures, etc. etc., sobretot a les grans ciutats. La cadena d'intermediaris, comissionistes, corredors, etc., privava que els articles agrícoles arribessin als consumidors en condicions de barator i fins higièniques.

Amb el transport del paquet agrícola, això s'acabarà, utilitzant la tarifa de gran velocitat, número 114 per al transport d'articles agrícoles.

Aquest servei no pot ésser més pràctic, puix suprimeix els intermediaris que encareixen els productes. Amb aquest servei s'evita la molèstia d'haver d'anar a recollir les remeses a les estacions, puix els productes de la casa de pagès van directament a les dels consumidors.

Les companyies carrilaires han establert una escala de pesos i quilòmetres molt econòmica, puix va de 10 a 30 quilos com a màxim i de 1 a 15 pessetes per recorreguts de 20 a 1.500 quilòmetres.

Segons les distàncies, el terme del transport és de 23 a 72 hores, fixant un quadre d'indemnitzacions pels retards.

La innovació no pot ésser més beneficiosa per a l'agricultura. Els pagesos i els Sindicats tenen així la manera d'iniciar la venda dels productes de la terra i veuen eixamplar llur radi d'acció d'una manera insospitada.

El camp produeix, el ferrocarril transporta. Al pagès i al Sindicat Agrícola pertoca saber utilitzar aquesta millora d'una manera profitosa.



## El secret de les grosses collites de blats de primavera

Tard i espès, per aconseguir collites plenes dels blats primerencs, com el Mentana o similars.

Tard i espessos en sembrar-los.

Que la terra quedi tova per tal que les aigües l'empapin; que la llavor sigui neta, ben nutritiva. Tot això requereix, però el principal secret consisteix en sembrar tard aquests blats i que quedin les sembres suficientment atapaïdes; cent cinquanta quilos almenys per hectàrea.

Època: pels vols de Tots Sants.

Sembrant-los aviat com els blats corrents, les plantes es desenvolupen massa i els freds de l'hivern els malmeten i els predisposen a volcar-se. Sembrant espès, aquests blats de primavera omplen els graners. Tardà i espès l'han de sembrar per aquests blats nous que sa ciència i la porfídia dels genetistes posa a disposició del pagès els mitjans de duplicar i triplicar la producció del rei dels cereals.

Tardà i espès, és el secret d'aquests blats, sense deixar d'alimentar-los com cal, amb adobades completes, en les quals els nitrats hi dominin.

# NOTES INFORMATIVES

## Una rectificació

L'enginyer agrònom senyor Bartomeu Forteza, director de l'Estació de Viticultura i Enologia de Felanitx (Mallorca), ens demana i ens plau complaure'l, que rectifiquem un error aparegut en el quadern de desembre d'aquesta revista.

L'article *Quan s'ha de colgar l'adob sideral?*, aparegué sotasignat per dit senyor, quan en realitat n'és autor el nostre bon amic i col·laborador, cap del Servei Agronòmic de Mallorca, senyor Ernest Mestre. Fou motivat per una mala interpretació de l'encarregat de la compaginació, cosa que sabran disculpar els senyors Forteza i Mestre.



## La farina de garrofa en l'alimentació de tota mena de bestiar

Va intensificant-se el consum de la farina de garrofa, a mesura que hom va apreciànt el seu valor com a aliment valuós, higiènic i econòmic, fent que vagi substituïnt altres menes de pinsos (grans, turtós, etc.), per damunt dels quals es destaca la farina de garrofa, per l'extraordinària economia que reporta comparada amb aquests.

En efecte, mentre els preus dels grans, blat de moro, ordi, civada, etc., es mantenen entre 35 a 45 pessetes els cent quilos, donant un valor equivalent a aquestes xifres a les unitats nutritives de dites matèries, el preu de la unitat nutritiva de la farina de garrofes surt podríem dir, a menys de la meitat, ja que tenint aquest producte el mateix valor nutritiu del blat, resulta que mentre aquest valor surt a 50 cèntims, pagant-se el blat a 50 pessetes els cent quilos i a 46 cèntims el del moresc, quan les 46 pessetes regeixen per quintar mètric d'aquest cereal, la garrofa, al preu de 20 pessetes els cent quilos dóna la seva unitat nutritiva solament el valor de 20 cèntims o sigui menys de la meitat del que valen les del blat i del moresc i encara menys la de l'ordi, civada, turtós i altres productes emprats per alimentar i engreixar bestiar d'estable i de corral.

A mesura que vagin essent apreciades les indiscutibles qualitats de la garrofa en forma de farina, tot fa pensar que els molins per a moldre-la es multiplicaran en les comarques que compten amb tan valuosíssim arbre de les terres seques, donant motiu a què torni a ésser apreciat com seria de rigor i de justícia, facilitant així la cria de tota

mena de bestiar en condicions de bondat i economia superiors a les que ofereixen la majoria dels altres productes emprats avui en la cria i engreixament.

Els avantatges que acabem d'exposar, ens porten a creure que la reacció a favor dels preus de la garrofa, necessàriament ha de produir-se dintre un termini no llunyà.



## El terme mig de les collites de blat, per hectàrea en diferents països

Holanda, 3.000 quilos; Bèlgica, 2.400; Anglaterra, 2.350; Suècia, 2.300; Suïssa, 2.270; Alemanya, 2.100; Àustria, 2.000; Txecoslovàquia, 1.930; França, 1.700; Hongria, 1.600; Itàlia, 1.600; Iugoslàvia, 1.220; Bulgària, 1.150; Polònia, 1.120; Grècia, 1.000; Rumania, 1.000; Austràlia, 950; Espanya, 880; Argentina, 860; Estats Units, 750; Canadà, 730; Índia, 730; Portugal, 660; Algèria, 480.

Els països de més altes produccions són precisament els que amb més intensitat adoben els sembrats, sobretot amb nitrats. Holanda, degut al gran ús d'adobs, quadruplica la producció espanyola i Bèlgica la triplica. Itàlia, ha aconseguit en pocs anys també gairebé duplicar les collites de blat, mitjançant les fortes adobades a les terres amb els esmentats fertilitzants i les sembres de noves races de produccions elevades. Són lliçons que hauríem de tenir ben presents.



## Activitats de la U. S. A.

L'Assemblea General ordinària de la Secció de Productes Hortícoles de la U. S. A. ha estat convocada per al dia 22 d'aquest mes a Arenys de Mar. Es donarà compte entre altres qüestions importants, de la seva actuació en relació al problema de les taxes angleses.

La secció de Cereals de la U. S. A. celebrarà la seva Assemblea el dia 5 d'abril, a la ciutat de Cervera, on es tractarà el problema dels blats i el que es deriva de la pròxima collita; els medis de defensar la nostra producció de moresc i la situació i mesures que s'imposen per al mercat d'adobs.

Amb motiu de la celebració d'aquesta Assemblea, es farà el descobriment de la placa que donarà el nom del malaguanyat Carles Jordà a un dels principals carrers de la població.

El Comitè de Ramaderia de la Unió de Sindicats Agrícoles de Catalunya, ha pres l'acord de celebrar l'Assemblea General el



dia 19 del proper abril, acte que tindrà lloc a Puigcerdà.

De totes elles procurarem ocupar-nos-en, donant a conèixer les conclusions, en el proper número.

## El mercat del Ram de la primera Fira Comercial i Agrícola de Vic

Aprofitant la data del mercat més important de Catalunya, que se celebra des de temps immemorial a la ciutat de Vic, amb el típic nom de *Mercat del Ram*, hom proposa l'organització d'aquesta Fira per a donar un nou impuls a la vitalitat comercial, industrial i agrícola de la Plana. L'assistència acostumada de milers de concurrents en els *Mercats del Ram* li asseguruen un èxit de públic.

## Primer Congrés Internacional del Raïm de Taula a Tunis

En la reunió celebrada aquest mes per la Comissió Internacional Permanent de Viticultura, la presidència de la qual ostenta a Espanya en la persona de l'enginyer agrònom senyor García de los Salmones, entre altres assumptes es fixà especial atenció al que es refereix al Primer Congrés Internacional de Raïm de Taula, que s'ha de celebrar el vinent mes d'octubre a Tunis.

A la reunió que celebrà a París el Comitè directiu de l'Office Internacional del Vi el mes de desembre últim, s'acordà el programa de treballs que ha de comprendre aquest Congrés Internacional del Raïm de Taula, que s'ha de celebrar a Tunis del 11 al 16 d'octubre del corrent any.

El Congrés té la major importància, perquè és la primera vegada que té lloc una manifestació d'aquesta classe al Continent africà, i s'ha elegit així expressament perquè, donada l'actual crisi de la viticultura, s'ha pensat en l'enorme mercat que ofereix la població musulmana per tal de consumir els productes naturals no alcohòlics de la vinya, ja que per l'Alcorà, com se sap, els està prohibit l'ús de begudes fermentades.

Les Seccions en què es divideix el Congrés, comprenen els següents punts:

Primer: *Els raïms frescos*, el desenvolupament dels quals s'ha encomanat a Itàlia en la persona del seu ex-sots-secretari d'Agricultura, S. E. Marescalchi.

Segon: *Els ceps de raïm de taula i de raïm sec (panses)*, encomanat a l'Inspector de la Viticultura francès, Mr. Chappaz.

Tercer: *El raïm de Corint, sucs, xarops i confitures de raïm*, que desenvoluparà Mr. Koutsomitopoulos, de Grècia.

Quart: *El raïm sec (panses) diferent del Corint*, encomanat al nostre compatriota senyor Lluís García de los Salmones, enginyer cap del Servei Agro-pecuari de la Diputació de Madrid.

Cinquè: *Els mostos concentrats*, a càrrec de Mr. Bordet, del Marroc, i de Mr. Nemoz, d'Alger.

Sisè: *Propaganda*, que desenvoluparà en el que a *Estacions raïmeres* es refereix, Mr. Tavares de Sylva, de Portugal, i en el que afecta l'*Exportació de raïms*, el president de la Cambra de Raïm d'Almeria, per Espanya.

Setè: *El valor higiènic i medical del raïm*, de què s'ocuparà el francès professor Mr. Marcel Labbé.

Per al major èxit del Congrés, han ofert ja aportacions importants les Associacions Econòmiques Tunisenques i l'Office Internacional del Vi, així com les Cambres Econòmiques del Comerç Tunisenc.

El preu de la inscripció s'ha fixat en 100 francs per als qui vulguin tenir dret a participar en els treballs del Congrés, a rebre les seves publicacions, al banquet de clausura i a les dues excursions que es projecten a Tunis i els seus voltants, i a 20 francs solament per als qui únicament els interessi el que són treballs i publicacions del Congrés.

El programa comprèn una sèrie d'excursions de gran interès a diferents cellers i vinyars de la regió, les quals s'efectuaran en el moment de la seva major activitat.

En la reunió celebrada fa uns dies pel Comitè directiu de la Comissió Internacional Permanent de Viticultura d'Espanya, s'acordà ja nomenar el Comitè d'Organització d'aquest Congrés, el qual quedà compost pels senyors Oliveres, Mestre, Liró, Tarín i García Salmones i els qui ho desitgin, ja poden

enviar comunicacions sobre els diversos assumptes que queden enumerats, al secretari de la Comissió, senyor Lluís García de los Salmones, enginyer cap del Servei Agro-pecuari de la Diputació de Madrid, o al senyor Tarín, secretari de l'Institut Nacional del Vi.

## Les tasques dels «Amics dels Jardins»

Després de l'exposició d'azalèes que ha tingut lloc al local social d'aquesta entitat (Garden Club) —Palau de Pedralbes, se n'ha celebrat un altre de plantes bulboses i de rizomes; i el dia 29 del mes passat s'inaugurà el Consultori-Guia de l'aficionat que a càrrec del jardiner Major del Parc de Montjuïc, senyor Miquel Aldrufeu. *Els Amics dels Jardins* posen a disposició dels amics de les plantes i de les flors, on cada darrer diumenge de mes podran acudir-hi a consultar sobre els conreus i tractaments que cal donar, en el mes vinent, a les plantes de jardí, verdures i arbres d'adornament i fruiters.

Aquest Consultori estarà obert de dotze a una del migdia dels diumenges esmentats.

## Curs d'Agricultura

Des del dia 5 del proper mes d'abril, tindrà lloc a Santa Coloma de Queralt, un curs agrícola. Heus ací el programa:

«Problemes que plantegen el conreu de l'ordi, el monoconreu de cereals i la ramaderia a la Segarra», per Josep Llovet i Montros, Enginyer Agrícola.

«Adobs.—Història i fonaments de la fertilització.—Orientacions de la investigació i

**Nitrate de Cal 10**

Para consultas técnicas y muestras, dirigirse al  
**CONSULTORIO AGRONÓMICO**  
DE LA  
**Unión Química y Lluch, S. A.**  
Calle El 12 de Abril, 2 - VALLADOLID



estat actual dels coneixements en l'adobada dels cereals», per Josep M.<sup>a</sup> Clotet i Vila, Enginyer Agrícola.

I. Accidents i malures dels cereals en el camp: El bolcament i els blats imbolcables. L'escaldament i els blats primerencs.

El rovell dels cereals, el carbó o mascaró dels blats i la càries o blat orb. Manera d'evitar-los.

El garrapatell, el mosquit de la tija i el cuc filferro. Procediments de lluita.

II. Insectes que ataquen els cereals en el graner. El corc o morrut dels grans. La tinya o voliana i la falsa tinya. Tractaments preventius i curatius», per Ramon Bardia i Bardia, Enginyer Agrícola.

Les conferències seran il·lustrades amb projeccions.



## Nou carburant procedent del Vi

S'han realitzat a França, davant d'elements oficials, proves d'un nou carburant procedent del vi. Segons els informes de l'autor d'aquest invent, un tal Sebastià Juana, natural del poble de Campmany de l'Alt Empordà, ha realitzat proves davant d'una representació del Ministeri de l'Interior, amb un motor d'explosió de tipus corrent, assolint un èxit satisfactori.

El nou carburant no s'evapora al contacte amb l'aire i té una densitat molt més lleugera que els altres fins ara coneguts, ja que amb un litre de vi se'n poden obtenir dos de carburant.



## El preu dels blats

El Conseller d'Economia i Agricultura de la Generalitat ha dictat una ordre, la part dispositiva de la qual diu així:

Primer.—És fixada per a Catalunya la taxa mínima del preu del blat a 49 pessetes els

100 quilos (sac no comprès). Aquest preu s'estendrà sobre camió en el lloc d'origen si el transport es realitza per aquest mitjà; sobre vagó a l'estació més pròxima al lloc d'origen si el transport es fa per ferrocarril, o sobre fàbrica, quan aquesta és la compradora i radica en el lloc d'origen.

Segon.—A partir del dia 18 del corrent mes de març seran considerades nul·les i sen-

se cap valor totes les guies de circulació i compra-venda de blats i les de circulació de farines expedides a Catalunya que no estiguin autoritzades per la Junta Central de Contractació del Blat de Barcelona i corrent, les que circulin sense haver complert l'anterior requisit, en les sancions establertes per les disposicions vigents per les partides mancades de guia.

# LLIBRES

EL CIRUELO Y SU CULTIVO, per En Ramon Sala, enginyer agrícola, professor d'Agricultura fruitera de l'Escola Superior d'Agricultura de Barcelona. Un exemplar de 297 pàgines il·lustrades amb 60 gravats. Salvat, Editors, Barcelona. Preu, 14 pessetes.

La notable Biblioteca Agrícola Salvat, ha quedat enriquida amb la monografia que l'enginyer senyor Sala acaba de dedicar a la prunera.

La importància que el conreu d'aquest fruiter té en la majoria de països civilitzats i el valor de les exportacions d'aquestes fruites en els països nòrdics i d'una manera especial a Anglaterra, dona particular interès a aquesta notable monografia.

L'estudi de l'arbre, la manera de multiplicar-lo conreu, malalties, fórmules i tractaments per a combatre-les, comprèn varis capítols. La collita, venda i aprofitament de la pruna, són altres de les particularitats que han portat l'autor a dedicar-hi àmplies i valuoses descripcions, com ho són també les que es donen en el capítol dedicat a l'economia de les produccions de tan útil com apreciat arbre fruiter.

Els que el conreen trobaran en el tractat del senyor Sala, dades i informacions que els facilitaran treure de la prunera els millors profits i avantatges.

EL CHOPO.—Un volum de 212 pàgines i 57 gravats, original d'En Josep M.<sup>a</sup> Riu i Vullart. Preu, relligat en rústica, 6 pessetes.

Aquest llibre forma part de la Biblioteca Agrícola que està publicant l'Editorial Salvat, tan coneguda per les nombroses obres agrícoles que ha posat a l'abast dels qui, vivint al camp o per al camp, els interessa conèixer els fonaments científics i les millors pràctiques del seu art. El nou llibre es refereix a un arbre bastant conegut i de molta utilitat com és el pollancre, i és estudiat en una forma tan completa com ho demostra el títol d'algun dels capítols en què està dividida l'obra. Per exemple: Nocions preliminars. Botànica; menes i varietats, el medi ambient, el cultiu, multiplicació, plantació, cures, regors, poda, aprofitaments, recol·lecció, productes secundaris, comptes de despeses i productes. Patologia; accidents, enemics, etcètera.

La seva lectura pot reportar a tots els agricultors en general grans ensenyaments, ja que el pollancre els convertirà en una font de riquesa qualsevol paratge improductiu.

Les obres que s'anuncien en aquesta Secció es troben a l'Administració de la Revista  
::: AGRICULTURA I RAMADERIA :::



NOTA: Dirigit-se i ensems enviant per Gir Postal o segells de Correus, l'import més 50 cèntims per despeses de tramesa, al Laboratori, a volta de correu, dona compliment a la comanda.

# NOGAT

## PRODUCTE ESPECIAL MATA-RATES

El mata rates «NOGAT» constitueix el producte més còmode, ràpid i eficaç per a matar tota classe de rates i ratolins. Es ven a 50 cèntims paquet i a 10 pessetes la caixa de 25 paquets. A Barcelona, Farmàcia Gelart, Princesa, 7, Drogueries Vidal i Ribas i en les principals farmàcies i :: drogueries d'Espanya, Portugal i Amèriques ::

Producte del Laboratori SOKATARG - Carrer del Ter, 16 - Telèfon 50791 - Barcelona

# CALENDARI

de sèmbrs i plantacions de les hortalisses, farratgeres i flors  
més generalitzades o conreades a Catalunya

## SEMBRES DEL MES D'ABRIL

### HORTALISSES

SOTA TENDES O EN LLOCS CALENTS

	Ptes. 100 grs.
Albergínia morada, llarga . . . . .	4'50
Albergínia negra, llarga . . . . .	3'50
Albergínia nana, primerenca . . . . .	5'00
Albergínia grossa, rodona . . . . .	6'00
Pebrot nano, gros, molt primerenc . . . . .	3'00
Pebrot primerenc, de Lloret . . . . .	3'00
Pebrot dolç, de Morro . . . . .	3'00
Pebrot dolç, gros, de Reus . . . . .	3'00
Pebrot dolç, gros, de Banyà . . . . .	3'00
Pebrot dolç, gros, de Torroella . . . . .	3'00
Tomàquet molt primerenc, francès . . . . .	3'50
Tomàquet primerenc, de Vilaseca . . . . .	3'00
Tomàquet primerenc, Pometa . . . . .	3'50
Tomàquet Pometa, de Mataró . . . . .	3'50
Tomàquet, de Pera . . . . .	3'50
Tomàquet molt gros, rosa . . . . .	6'00
Tomàquet quatre berles, de Torroella . . . . .	3'50
Tomàquet gros, tardà . . . . .	1'50
Tomàquet, de penjar . . . . .	1'75

A SEMBRAR A PLE AIRE EN CLIMES ATEMPE-  
RATS I EN LLOCS ABRIGATS EN ELS MOLT FREDS

Agrelles . . . . .	1'50
Apit ple, blanc . . . . .	1'75
Apit-rave . . . . .	1'75
Blanc de Xampinyó . . . . .	3'00
Bledes, de fulla ampla . . . . .	1'00
Borrajà . . . . .	2'00
Bròquil blanc, primerenc . . . . .	2'50
Bròquil blau de Santa Teresa, primerenc . . . . .	2'50
Carbassons . . . . .	1'00
Carbassa francesa, de bon gust . . . . .	1'25
Carbassa Cabell d'Àngel . . . . .	4'00
Carbassa de Pelegrí . . . . .	10'00
Card ple, blanc, sense espines . . . . .	3'00
Cerfull, comú . . . . .	1'00
Cerfull, molt arriçat . . . . .	1'00
Cogombre verd, llarg . . . . .	2'00
Cogombre petit, «Cornichón» . . . . .	2'00

### COLS DE FULLA ARRISSADA

Col de Milà, de set setmanes, nana . . . . .	1'75
Col de Milà, Aubervilliers . . . . .	1'75
Col de Milà, grossa arriçada . . . . .	1'75
Col de Milà, precoç de Sant Joan . . . . .	1'75

### COLS DE FULLA LLISA

Col de cabdell, Bacalan . . . . .	1'75
Col de cabdell, Brunswick . . . . .	1'75
Col de cabdell, Dax . . . . .	1'75
Col de cabdell, Holanda, peu curt . . . . .	1'75
Col de cabdell, Holanda, tardana . . . . .	1'75
Col de cabdell, Joaneta o Nantesa . . . . .	1'75
Col de cabdell, Mitra o Cor de Bou . . . . .	2'00
Col de cabdell, Quintal, molt grossa . . . . .	1'75
Col de cabdell, Sant Dionís . . . . .	1'75
Col de cabdell, Schweinfurt . . . . .	2'00
Col de cabdell, York, primerenca . . . . .	2'00
Col Lambarda, morada, grossa . . . . .	2'00
Col verda, arriçada, per a brotons . . . . .	1'75
Col de Bruselles, de cabdellts . . . . .	1'75

Coliflor d'octubre . . . . .	6'00
Coliflor de novembre . . . . .	3'00
Col-rave . . . . .	1'50
Créixens d'aigua . . . . .	4'00
Créixens d'horta . . . . .	1'50
Créixens Alenois o Morritort . . . . .	0'75
Ensiam bleder . . . . .	1'75
Ensiam escaroler . . . . .	1'75
Ensiam escarxofet . . . . .	1'75
Ensiam romà, blanc . . . . .	1'75
Ensiam romà, negre . . . . .	1'75

	Ptes. 100 grs.
Ensiam de tres ulls . . . . .	2'00
Escarola Cabell d'Àngel (per a collir tendre) . . . . .	1'50
Espàrrec primerenc . . . . .	1'00
Espàrrec gros, d'Holanda . . . . .	1'00
Espinac Viroflai, de fulla molt ample . . . . .	0'50
Julivert, comú . . . . .	0'75
Meló francès Cantaloup . . . . .	6'00
Meló francès, emparrador. Un paquet . . . . .	1'00
Meló tendral de València, primerenc . . . . .	1'00
Meló groc de València, primerenc . . . . .	1'00
Meló de València, tardà . . . . .	1'00
Nap fi blanc, rodó . . . . .	1'00
Pastanaga fina, mig llarga . . . . .	1'50
Pastanaga fina, llarga . . . . .	1'50

### MONGETES PER A MENJAR TENDRES

Nanes Ideal, molt primerenques . . . . .	5'00
Nanes Mig-dol, molt primerenques . . . . .	4'50
Nanes Motxa francesa, molt primerenques . . . . .	2'50
Nanes Motxa grisa, molt primerenques . . . . .	3'00
Nanes Motxa vermella, molt primerenques . . . . .	3'00
Nanes Mantega, primerenques, tabella groga . . . . .	5'00
Nanes, Negre de Bèlgica . . . . .	3'75
Emparradores Avellaneta blanca, primerenques . . . . .	2'50
Emparradores Avellaneta negra, primerenques . . . . .	3'00
Emparradores, Cuc, país . . . . .	4'00
Emparradores, Cuc, franceses . . . . .	5'00
Emparradores, Mont d'Or, mantega, primerenques, tabella groga . . . . .	6'00
Emparradores, Sucre o Llamenera, primerenques . . . . .	2'50

### MONGETES PER A ESGRANAR

Nanes Ganxet d'Alcanar, primerenques . . . . .	2'50
Nanes Manresanes, primerenques . . . . .	2'50
Pèsols nans, negrets, set setmanes . . . . .	3'00
Pèsols nans, de set setmanes . . . . .	3'00
Pèsols nans, de set setmanes, «Selectes» . . . . .	3'00

	Ptes. 100 grs.
Porro blanc, gruixut . . . . .	1'00
Porro monstruós de Carentan . . . . .	1'75
Ravenet rodó, rosa, punta blanca . . . . .	1'00
Ravenet rodó, vermell, punta blanca . . . . .	1'00
Ravenet rodó, vermell . . . . .	1'00
Ravenet mig llarg, rosa, punta blanca . . . . .	1'00
Ravenet mig llarg, vermell, punta blanca . . . . .	1'00
Ravenet mig llarg, vermell . . . . .	1'00
Ravenet llarg, vermell . . . . .	1'00
Remolatxa fina, morada . . . . .	1'00
Remolatxa fina, Cheltenham . . . . .	1'00
Salsifis blanc . . . . .	4'00
Síndria molt primerenca . . . . .	1'00
Síndria Beata, molt dolça . . . . .	1'00
Síndria de València . . . . .	1'00
Síndria de Màlaga . . . . .	1'00
Xicoira . . . . .	1'25
Xirivía . . . . .	1'00

### FARRATGERES

	Ptes. Un quilo
Alfals, decuscutat, superior . . . . .	2'25
Alfals, decuscutat, extra . . . . .	2'50
Carbassa grossa . . . . .	6'00
Col gegant, Cavalier, de fulles llises . . . . .	7'00
Col gegant, de fulles arriçades, Aloma . . . . .	7'50
Farratge del Sudan . . . . .	3'00
Fenigrec . . . . .	1'25
Girassol . . . . .	1'50
Morenc Caragua . . . . .	1'50

	Ptes. 100 grs.	Ptes. Un quilo
Pastanaga blanca . . . . .	7'50	7'50
Remolatxa o Bleda-rave, Mammouth . . . . .	2'50	2'50
Remolatxa o Bleda-rave, vermella Eckendorf . . . . .	3'50	3'50
Remolatxa o Bleda-rave, blanca, mig sucrosa . . . . .	2'50	2'50
Remolatxa o Bleda-rave, groga . . . . .	3'50	3'50
Remolatxa o Bleda-rave, sucrosa . . . . .	3'00	3'00
Soja . . . . .	2'50	2'50
Sorgo negre, sucros . . . . .	0'85	0'85
Trèvol, nano, blanc . . . . .	5'00	5'00
Trèvol, superior . . . . .	4'50	4'50
Trepadella, d'un dall . . . . .	1'00	1'00
Trepadella, de dos dalls . . . . .	1'50	1'50

### PLANTER DE:

Albergínia negra, nana, primerenca . . . . .	
Albergínia negra, llarga . . . . .	
Moniat . . . . .	
Pebrotera, nana, fruit gros, molt primerenc . . . . .	
Pebrotera, tronc mitjà, gros dolç de Lloret, primerenc . . . . .	
Pebrotera, tronc alt, fruit gros, dolç de Reus . . . . .	
Pebrotera, tronc alt, fruit molt gros, dolç de Torroella . . . . .	
Pebrotera, tronc alt, dolç de banya . . . . .	
Pebrotera, picant, bitxo o coralet . . . . .	
Tomaquera nana, de Vilaseca, molt primerenca . . . . .	
Tomaquera mig emparradora, francesa, molt primerenca . . . . .	
Tomaquera emparradora, Pometa grossa de Canàries, primerenca . . . . .	
Tomaquera emparradora, Pometa mitjana, de Canàries, molt primerenca . . . . .	
Tomaquera emparradora, Pometa de Mataró, primerenca . . . . .	
Tomaquera emparradora, de conservar o penjar . . . . .	
Tomaquera emparradora, Pera de la Reina . . . . .	
Tomaquera emparradora, fruit gros, color rosa . . . . .	

A 16 pessetes el miler

No es serveixen menys de 500 plantes d'una sola mena

### FLORES

Lot de 12 paquets variats, amb cromos . . . . .	3 pessetes
Lot de 24 paquets variats, amb cromos . . . . .	5 pessetes
Lot de 36 paquets variats, amb cromos . . . . .	7 pessetes

### ESSEMBREN

Agrostis nebulosa . . . . .	Lobèlia
Aranyes . . . . .	Llinet carmesí
Blauets . . . . .	Malva florida
Carraspica . . . . .	Moradux
Clàrkia . . . . .	Nemòfla
Clavells xinesos . . . . .	Pensaments
Cocleària o prat nevat . . . . .	Perpetuïnes
Crisantems . . . . .	Pèsols d'olor
Esperons (espuelas) . . . . .	Prat, de flor rosa
Flocs . . . . .	Reseda
Immortal . . . . .	Roselles
Lavateres . . . . .	Silena

### EMPARRADORES ANUALS

Balsamilla . . . . .	Dòlics
Busingolcia . . . . .	Lufa o planta de les espanges
Carbassetes . . . . .	Llessamí de l'Índia
Campanetes variades . . . . .	Maurandia
Cardiospermum o Fanallets . . . . .	Mongetes de jardí
	Morritort o Caputxines

### EMPARRADORES PERENNALS

Arauja blanca . . . . .	Mandevillea suaveolens
Cobea morada . . . . .	Medeola
Dòlics llenyós . . . . .	Passionària
Llúpol . . . . .	Thumbèrgia

Servim paquets de llavors d'hortalisses a 0'50 pessetes un. Per correu no se n'envien menys de sis paquets variats, pagament a la bestreta, acompanyant l'import del franqueig.

Preus salvant variació o existències. En les remeses per correu s'ha d'afegir, a l'import de la comanda, 25 cèntims de pesseta per cada fracció de 100 grams i per al certificat 30 cèntims els 500 grams, pes mínim admès per correus. Demaneu preus a l'engròs, a

## EL CULTIVADOR MODERN

Avinguda E. Maristany, 19 (davant l'Estació de França) - Telèfon 20941 - BARCELONA

# PUGONS

dels arbres fruiters

## INSECTICIDA

### CONCENTRADO

# S.Y.S.

MARCA REGISTRADA

(NICOTINAT)

No taca ni crema les fulles, ni les flors més deli-

Contra el *pugó negre* de les flors, arbres fruiters i hortalisses (faves, carxofes, pebrots, mongetes, etc.) *melera* de les meloneres i contra tots els insectes xucladors de cos tou, com també *erugues* no borrelludes, s'empra al 1 per 100.

Contra el *pugó verd* dels arbres fruiters, s'empra DOBLE DOSI.

Contra el *pugó verd* del presseguer i de l'ametller, *pugonet* de la remolatxa i 2<sup>a</sup> generació de la *teranyina* dels ceps, cal emprar TRIPLE DOSI.

Extermina en poques hores les plagues dels arbres fruiters, hortalisses i flors.

Es cinc vegades més actiu que la nicotina i molt més econòmic.

Com que no conté sabó negre, ni resines i és un producte tècnicament preparat, no perjudica les flors, ni els fruits, ni taca les flors més delicades.

#### Preus per litre

Bidons	de 10 litres.	4'25	ptes.	litre
»	de 5 »	4'50	»	»
»	de 2 »	4'65	»	»
»	de 1 »	4'75	»	»

### Especialitats Agrícoles FEIPA

Concessionaris per a la venda al detall

Avinguda Eduard Maristany, 19 — BARCELONA

# Amb un litre de concentrat Moscerol

es poden preparar instantàniament 26 litres del més eficaç

Mata mosques, mosquits, arnes, etc.

Basta dissoldre'l en 25 litres de petroli en fred. Es barreja instantàniament, sense necessitat de filtrar-lo.

Insecticida matamoscas

# MOSCROL

De sorprendente eficacia por su concentración sumamente volátil e intensamente perfumado

Destruye rápidamente moscas, mosquitos, polillas y toda clase de insectos domésticos

Concentrats de piretre

El preu de l'Insecticida preparat amb els nostres Concentrats és més avantatjós, ja que un litre de mata mosques, preparat amb el tipus «A» inclòs el petroli, costa només de 1'30 a 1'40 pessetes. GRANS DESCOMPTES EN PARTIDES IMPORTANTES.

Tipus A, perfumat - Tipus B, sense perfumar

Extracte de flors de Piretre obtingut per un procediment de destil·lació modern i únic, en forma d'extracte sòlid 100 per 100 de contingut insecticida.

Concentrat de piretre, Tipus "A"  
PERFUMAT:

Bidó de 1 litre,	24 ptes.
» 2 »	45 »
» 5 »	105 »
» 10 »	200 »

Concentrat de piretre, Tipus "B"  
SENSE PERFUMAR:

Bidó de 1 litre	21'50 ptes.
» 2 »	42 »
» 5 »	100 »
» 10 »	190 »

### Especialitats Agrícoles FEIPA

Exclusiva per a la venda al detall:

AVINGUDA E. MARISTANY, 19 — BARCELONA

**Demaneu catàlegs i notes de preus**

# Contra els Pugons

de les fruites i llegums

## INSECTICIDA

# APHIS

(Sabó de piretre)

## L'INSECTICIDA APHIS

**No és tòxic**, podent ésser utilitzat en les fruites i llegums destinats al consum.

**No és càustic** i per consegüent, no malmet els polvoritzadors.

**Mulla perfectament** els vegetals ruixats, adherint-se fortament a ells, prolongant així la seva acció insecticida.

**És molt actiu**, ja que destrueix ràpidament els insectes, sobretot els de cos tou i les erugues no borrelludes, sobre els quals l'efecte és immediat i complet.

**Es el més econòmic de tots els insecticides**

Contra el *pugó negre* de les flors; fruiters i hortalisses, (faves, carxofes, pebrots, mongetes, etc.), *melera*, de les meloneres i contra tots els insectes xucladors, de cos tou, com també *erugues* no borrelludes, s'empra al 1 per 100.

Contra el *pugó verd* dels fruiters, s'empra al 2 per 100.

Contra el *pugo verd* del presseguer i de l'ametller, *pugonet* de la remolatxa i *teranyina* del cep, s'empra al 3 per 100.

Bidó de 20 litres, 4'25 Ptes. litres

Preus per litre:

» de 10	» 4'50	»	»
» de 5	» 4'75	»	»
» de 2	» 4'85	»	«
» de 1	« 5'00	»	»

### Especialitats Agrícoles FEIPA

Concessionaris per a la venda al detall

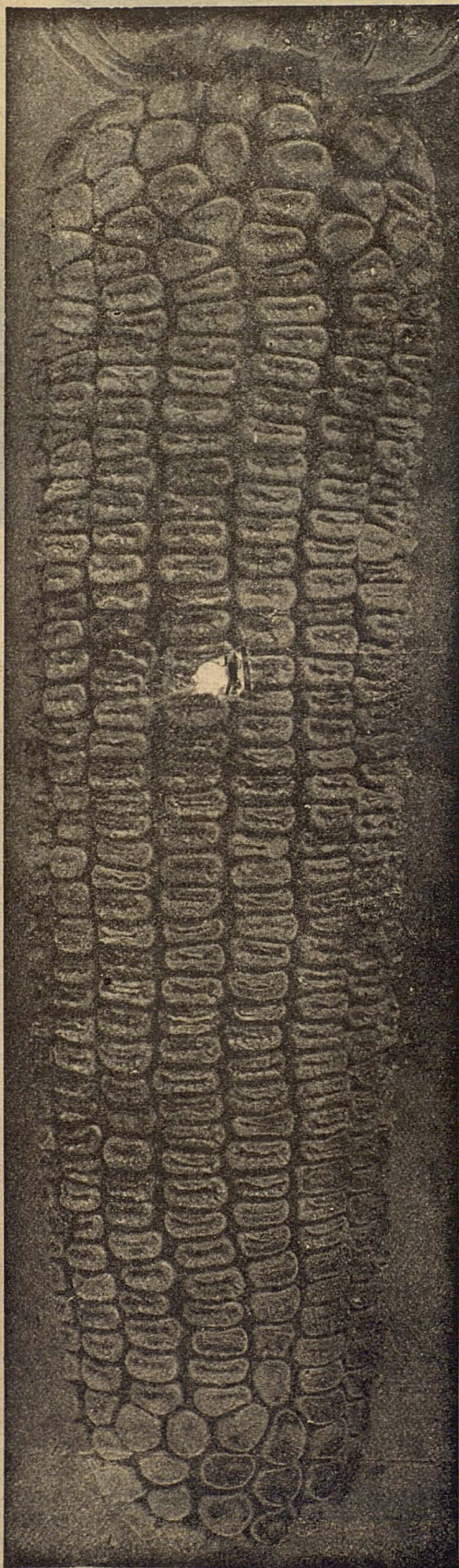
Avinguda Eduard Maristany, 19 : BARCELONA

# CARAGUA

MORESC GEGANT FARRATGER

MOLT PRODUCTIU COM A FARRATGE VERD I DÓNA  
:: UNA GRAN QUANTITAT DE GRA MOLT ESTIMAT ::

La manca de farratges cal contrarestar-la, per tal de salvar d'una crisi segura la nostra ramaderia. Es convenient implantar fenars amb tota mena d'herbes, alfals i quants més millor, per tal de comptar amb reserves suficients amb què alimentar durant l'hivern, el bestiar establert i evitar fracassos i la penúria.



La dificultat en els transports impedeix que, en un moment apurat, pugui ésser proveïda de pinsos una comarca ramadera, ocasionant als criadors de bestiar pèrdues incalculables.

D'ací ve la conveniència d'estalviar l'alfals, el trèvol i l'herba dels prats, implantant fencs tant com sigui possible, amb el qual es pugui alimentar el bestiar durant els mesos d'estiu i de tardor, fent ombres a l'hivern i a la primavera de moresc farratger de les varietats anomenades de dent, les quals són sumament precoces i assoleixen produccions grandioses en terrenys assolellats i ben adobats.

Aquestes menes de moresc són un element dels millors per a ensitjar, però mentre no es construeixin a la nostra terra les sitges que necessita la nostra ramaderia previosora, cal propagar el cultiu del moresc farratger de gran rendiment, com el **Caragoua**, per a consumir en verd, a fi d'estalviar fencs i emmagatzemarlos per a les necessitats de l'hivern.

Els ramaders tenen en el cultiu d'aquesta planta, una salvaguarda de llurs interessos

PREU:

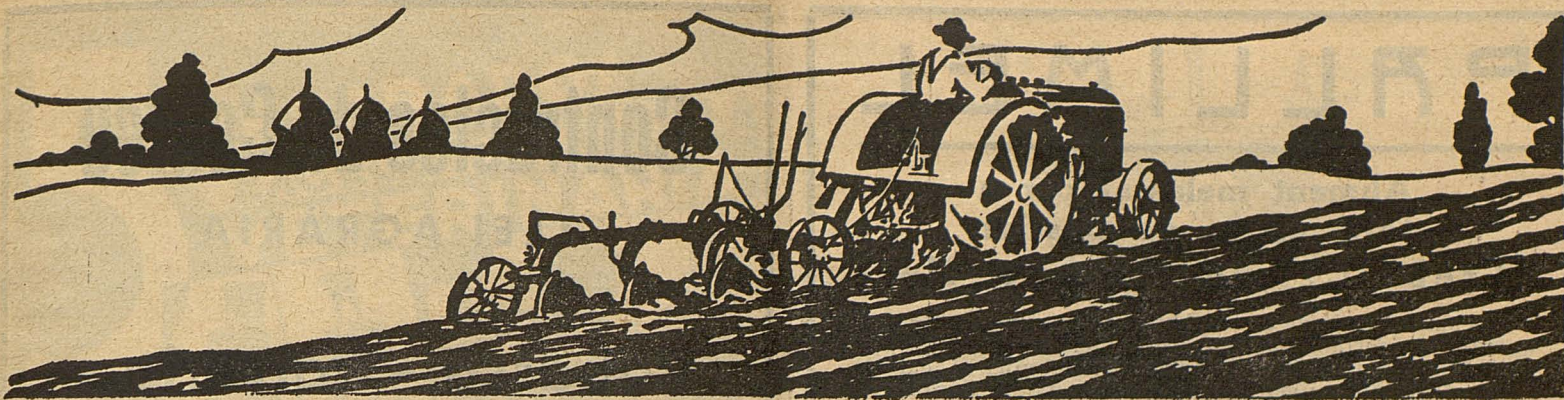
1'50 pessetes el quilo

Per a comandes: **EL CULTIVADOR MODERN**  
Avinguda Eduard Maristany, 19, (davant l'Estació de França)  
Telèfon 20941. - BARCELONA

# EL MERCAT ~ ULTIMES COTITZACIONS

ADOBOS		UNITAT	PESETES			UNITAT	PESETES	
Superfosfat d'os, 18/20 per cent d'àcid fosfòric i 1/2 per cent de nitrogen	100 quilos	17'00	Arròs Matisat . . . . .	100 quilos	63'00 a 64'00			
Superfosfat de calç, 18/20 per cent d'àcid fosfòric soluble . . . . .	"	13'50	Arròs Bomba, primera . . . . .	"	120'00 a 125'00			
Superfosfat de calç, 16/18 per cent d'àcid fosfòric soluble . . . . .	"	12'50	Arròs Bomba, segona . . . . .	"	110'00 a 112'00			
Superfosfat de calç, 13/15 per cent d'àcid fosfòric soluble . . . . .	"	11'65	BLAT					
Sulfat d'amoniac, 20/21 per cent de nitrogen . . . . .	"	31'00	Forment de Castella . . . . .	"	PREUS INTERVINGUTS			
Nitrat de Xile, 15/16 per cent de nitrogen . . . . .	"	29'00	Candeal de la Manxa . . . . .	"				
Nitrat de calç, 15/16 per cent de nitrogen i 28 per cent de calç . . . . .	"	28'00	Forment de la Manxa . . . . .	"				
Cianamida, 19/20 per cent de nitrogen i 60 per cent de calç . . . . .	"	35'00	Aragó . . . . .	"				
Sulfat de potassa, 90/92 per cent, equivalent a 49/50 per cent de potassa pura . . . . .	"	35'00	Navarra . . . . .	"				
Clorur de potassa, 80/85 per cent, equivalent a 50/51 per cent de potassa pura . . . . .	"	28'00	Urgell i Vallès . . . . .	"				
Materia orgànica còrnia natural, 10/11 per cent de nitrogen i 2/3 per cent d'àcid fosfòric . . . . .	"	38'00	Comarca . . . . .	"				
Sulfat de ferro en gra . . . . .	"	12'50	Extremadura, blanquet . . . . .	"				
			Cruyer . . . . .	"				
			Lleida . . . . .	"				
INSECTICIDES I FUNGICIDES				CIGRONS				
Sofre 99/100 per cent, extra . . . . .	40 quilos	17'60	Cigrons Màlaga, fins, números 44 a 46 . . . . .	"	108'00 a 110'00			
Sofre 99/100 per cent, extra fi . . . . .	"	19'20	Cigrons Màlaga de 54 a 56 . . . . .	"	72'00 a 74'00			
Sofre gris o precipitat . . . . .	"	10'00	Cigrons Màlaga de 60 a 62 . . . . .	"	62'00 a 63'00			
Flor de sofre o sofre sublimat . . . . .	50 quilos	25'15	Cigrons Màlaga de 63 a 65 . . . . .	"	60'00 a 62'00			
Sofre de terròs . . . . .	100 quilos	36'50	Cigrons "pelones" . . . . .	"	52'00 a 70'00			
Sofre en pans, refinat . . . . .	"	45'00	Cigrons Argèlia . . . . .	"	00'00 a 00'00			
Sofre de canó . . . . .	"	50'00	Cigrons Castella superiors . . . . .	"	140'00 a 200'00			
Sulfat de coure, anglès . . . . .	"	00'00	Cigrons Castella mitjans . . . . .	"	110'00 a 140'00			
Sulfat de coure, país . . . . .	"	76'00	Cigrons moruns, número 29 . . . . .	"	00'00 a 00'00			
Acetat de plom cristall . . . . .	"	350'00	Cigrons Sauc . . . . .	"	180'00 a 190'00			
Arseniat de sosa anhidre, 99/100 per cent . . . . .	"	230'00	Oran mitjans . . . . .	"	00'00 a 00'00			
Arseniat de plom en pols . . . . .	"	280'00	Mexicans . . . . .	"	100'00 a 200'00			
Permanganat de potassa . . . . .	"	525'00	CIVADA					
Sosa Solvay . . . . .	"	32'00	Extremadura . . . . .	"	38'00 a 38'50			
Nicotina 80 per cent . . . . .	1 quilo	30'00	Cartagena . . . . .	"	00'00 a 00'00			
Sulfat de nicotina 40 per cent . . . . .	"	19'00	ESCAIOLA					
			Andalusia, corrent . . . . .	"	126'00 a 128'00			
			Andalusia, fi . . . . .	"	120'00 a 125'00			
			FAVES					
			Extremadura . . . . .	"	48'00 a 49'00			
			Mallorca . . . . .	"	48'00 a 49'00			
			Andalusia . . . . .	"	48'00 a 49'00			
			Turquia . . . . .	"	00'00 a 00'00			
			Valencianes . . . . .	"	00'00 a 00'00			
			Eivissa . . . . .	"	00'00 a 00'00			
			Xinesos . . . . .	"	00'00 a 00'00			
			Mazaganilla . . . . .	"	00'00 a 00'50			
			FAVONS					
			Sevilla . . . . .	"	46'50 a 47'00			
			Xereç . . . . .	"	46'50 a 47'00			
			Marroc . . . . .	"	42'00 a 00'00			
			Italians . . . . .	"	42'00 a 00'00			
			Xinesos . . . . .	"	42'00 a 00'00			
			MILL					
			Estranger . . . . .	"	00'00 a 00'00			
			Comarca . . . . .	"	42'00 a 43'00			
			MONGETES					
			Mongetes Pinet, noves . . . . .	"	65'00 a 67'00			
			Mongetes Tranquillon, noves . . . . .	"	73'00 a 74'00			
			Mongetes Monquelines . . . . .	"	75'00 a 77'00			
			Mongetes Mallorca . . . . .	"	62'00 a 63'00			
			Mongetes Castella corrent . . . . .	"	88'00 a 91'00			
			Mongetes Castella superior garbellades . . . . .	"	95'00 a 97'00			
			Mongetes Cocorrosses Castella . . . . .	"	78'00 a 85'00			
			Mongetes Cocorrosses Turquia . . . . .	"	68'00 a 69'00			
			Mongetes Barco de Avila . . . . .	"	135'00 a 00'00			
			Mongetes Perles Galícia . . . . .	"	50'00 a 55'00			
			Mongetes Lingot Polònia . . . . .	"	82'00 a 90'00			
			Mongetes Coco Shophie . . . . .	"	85'00 a 87'00			
			Mongetes Prat, noves . . . . .	"	70'00 a 75'00			
			MORESC					
			Lleida . . . . .	"	38'00 a 41'00			
			Andalusia corrent . . . . .	"	38'00 a 41'00			
			Plata . . . . .	"	41'50 a 42'00			
			ORDI					
			Extremadura . . . . .	"	38'00 a 38'50			
			Urgell i Segarra . . . . .	"	37'00 a 37'50			
			Vermell . . . . .	"	00'00 a 00'00			
			VECES					
			Veces Andalusia . . . . .	"	46'50 a 47'00			
			Veces estrangeres . . . . .	"	42'00 a 00'00			
			ALTRES CEREALS I LLEGUMS					
			Ers país . . . . .	"	39'50 a 40'00			
			Ers estrangers negres . . . . .	"	39'50 a 40'00			
			Fajol . . . . .	"	50'00 a 52'00			
			Fesolets Galícia . . . . .	"	95'00 a 100'00			
			Fesolets Castella . . . . .	"	91'00 a 92'00			
			Fesolets Girona . . . . .	"	105'00 a 107'00			
			Guixes . . . . .	"	45'00 a 46'00			
			Llenties Andalusia . . . . .	"	80'00 a 82'00			
MATERIES FILTRANTS								
Amiant . . . . .	100 quilos	1.475'00						
Celulosa extra forta . . . . .	"	400'00						
Celulosa per a vins licorosos . . . . .	1 quilo	10'00						
Terra d'infusoris . . . . .	100 quilos	100'00						
Terra de Lebrija . . . . .	"	60'00						
CEREALS I LLEGUMS								
ARRÒS								
Arròs Bell-lloc, zero . . . . .	"	61'00 a 62'00						
Arròs Selecte . . . . .	"	64'00 a 66'00						
Arròs Floreta . . . . .	"	67'00 a 69'00						

	UNITAT	PESETES		UNITAT	PESETES
<b>FARINES I DESPULLES</b>					
Farina sencera, mitja força	100 quilos	00'00 a 00'00	DE PINYOLA	100 quilos	120'00 a 122'00
Farina sencera, força	"	85'00 a 125'00	Verd, primera	"	115'25 a 00'00
Farina extra blanca, superior	"	62'00 a 63'00	Verd, segona	"	00'00 a 00'00
Farina blanca, corrent	"	58'00 a 59'00	Aragó primera, blanc, origen	"	126'00 a 00'00
Farina Aragó	"	58'00 a 64'00	Groc, segona	"	123'00 a 125'00
Farina regió	"	58'00 a 64'00	De baixa acidesa	"	100'00 a 00'00
Número 3, amb sac	60 quilos	27'00 a 28'00	Fermentat	"	
Número 4	"	24'00 a 25'00	DE COCO	"	00'00 a 00'00
Segones	"	19'00 a 20'00	Blanc (en barrils)	"	00'00 a 00'00
Terceres	"	18'00 a 19'00	Cochín	"	00'00 a 00'00
Quartres	"	17'00 a 17'50	Palma	"	00'00 a 00'00
Menut	70 litres	5'25 a 5'50	Extraflor	"	00'00 a 00'00
Segó	"	5'00 a 5'25	DE LLINOSA	"	180'00 a 00'00
Segonet	"	4'50 a 4'75	Cru (en barrils)	"	188'00 a 00'00
<b>FARRATGES I PINSOS</b>			Cuit	"	200'00 a 00'00
Garrofes negres Vinaroç, sense sac	42 quilos	6'75 a 7'00	Incolor	"	
Garrofes negres Castelló	"	6'75 a 7'00	SURO		
Garrofes València	"	7'00 a 7'25	Planxes de suro de 2 a 3 centímetres gruix, primera	El quintar	65'00 a 70'00
Garrofes roges	"	6'50 a 6'75	Planxes de suro de 2 a 3 centímetres gruix, segona	"	30'00 a 35'00
Garrofes Eivissa	"	5'75 a 6'00	Planxes de suro de 2 a 3 centímetres gruix, tercera	"	15'00 a 20'00
Garrofes Mallorca	"	5'75 a 6'00	Planxes de suro de 3 a 4 centímetres gruix, primera	"	80'00 a 90'00
Polpa de remolatxa, país, sense sac	100 quilos	27'50 a 30'00	Planxes de 3 a 4 centímetres gruix primera ordinària	"	50'00 a 55'00
Tortó de coco	"	34'00 a 38'00	Planxes de 3 a 4 centímetres gruix segona	"	25'00 a 30'00
Farina de llinosa	"	34'00 a 35'00	Planxes de 3 a 4 centímetres gruix tercera	"	15'00 a 20'00
Alfals primera	"	16'00 a 00'00	VINS		
Alfals segona	"	14'75 a 00'00	Penedès, de 8 a 10 graus	Grau i	Ne- Ro-
Palla llargueta	"	5'50 a 0'00	Camp de Tarragona, de 9 a 19 graus	carga	Blanc gre sat
Palla curta	"	5'50 a 0'00	Conca de Barbarà, de 8 a 9 graus	"	1'80 - 1'75 - 1'70
Fulla d'olivera	"	14'40 a 00'00	Priorat, de 13 a 15 graus	"	1'85 - 1'90 - 1'85
<b>ALLS FRUITES SEQUES</b>			Vilanova i Geltrú, de 8 a 10 graus	"	1'75 - 1'70 - 1'70
Alls, en forc de 50 cabeces	Un quilo	2'00 a 2'50	Igualada, de 8 a 10 graus	"	0'00 - 2'40 - 0'00
Alls, en forcs de 100 cabeces	"	3'00 a 5'00	Martorell, de 8 a 10 graus	"	0'00 - 1'70 - 0'00
Capparets, la dotzena	"	48'00 a 00'00	Manxa, de 12 graus	"	1'65 - 1'65 - 0'00
<b>AMETLLES</b>			Aragó	"	1'85 - 1'85 - 0'00
Mallorca propietari, sense tros	100 quilos	340'00 a 00'00	Mistela	"	1'70 - 0'00 - 0'00
Mallorca escollida	"	350'00 a 00'00	Moscatell	"	0'00 - 0'00 - 0'00
Llargueta	"	170'00 a 00'00	ALCOHOLS		
Mollar, amb clofolla	"	125'00 a 00'00	Rectificats d'indústria, 96/97 graus	100 graus	265'00 a 285'00
Gra Esperança primera	"	360'00 a 00'00	Rectificats de residus vínics, 96/97 graus	"	245'00 a 00'00
Comuna	"	350'00 a 00'00	Rectificats de vi, 96/97 graus	"	250'00 a 255'00
<b>ANÍS EN GRA</b>			Desnaturalitzats 88/90 graus	"	116'00 a 00'00
Andalusia	"	150'00 a 00'00	Destil·lat de brisa	"	00'00 a 00'00
Manxa	"	155'00 a 00'00	Aiguardent de canya, de 75 graus	"	210'00 a 00'00
<b>AVELLANES</b>			TARTRÀ I DERIVATS		
Gra primera	"	310'00 a 00'00	Mares de vi, 24/30 graus d'àcid	Grau i	
Colliter	"	125'00 a 00'00	Tartrat de calç, 50/52 graus d'àcid	100 quilos	0'75 a 0'00
Garbellada	"	130'00 a 00'00	Tartrà de brisa, 55/60 graus d'àcid	"	1'40 a 0'00
Negreta escollida	"	140'00 a 00'00	VINAGRES		
<b>CACAUETS</b>			CLASSE CORRENT		
Tres grans blanc primera	"	140'00 a 00'00	Daurat	Hectolitre	30'00
Tres grans segona	"	130'00 a 00'00	Prior	"	40'00
Dos grans blanc primera	"	115'00 a 00'00	2 en 1	"	50'00
Dos grans vermells	"	110'00 a 00'00	CLASSE VELLA		
Esclofolats	"	130'00 a 00'00	Daurat	"	80'00
<b>COMINS</b>			Prior	"	80'00
Del país	"	155'00 a 00'00	2 en 1	"	125'00
<b>LLOBINS</b>			CLASSE CORRENT		
Llobins número 1	"	50'00 a 00'00	De 5 graus	"	30'00
Llobins número 0	"	85'00 a 00'00	De 6 graus	"	35'00
Llobins Alhucemes	"	140'00 a 00'00	De 7 graus	"	40'00
<b>NOUS</b>			ANIMALS I LLURS PRODUCTES		
Escollides	"	150'00 a 00'00	BOVÍ		
Corrent	"	140'00 a 00'00	Bous del país	El quilo	
<b>PÈSOLS</b>			Vaques del país	canal	2'20 a 2'40
Sencers	"	00'00 a 00'00	Vedelles gallegues	"	2'20 a 2'40
<b>PINYONS</b>			Vedelles de llet del país fins a 100 quilos	"	3'20 a 3'50
Castella, pelats	"	370'00 a 00'00	Vedelles fins a 150 quilos	"	3'75 a 4'00
<b>SAFRANS</b>			Estaqes des de 150 quilos	"	3'25 a 3'50
Selecte	El quilo	185'00 a 00'00	Estaqes des de 150 quilos	"	2'70 a 2'90
Superior Estat	"	175'00 a 00'00	PORQUÍ		
Aragó	"	145'00 a 155'00	Del país blancs	"	2'50 a 2'85
<b>XUFLES</b>			Valencians blancs	"	2'55 a 2'90
Escollides	100 quilos	105'00 a 00'00	Extremenys	"	2'15 a 2'20
Colliter	"	100'00 a 00'00	Mallorquins	"	2'15 a 2'30
<b>OUS</b>			CAVALLAR		
Empordà	30 dotzenes	63'00 a 00'00	Cavalls grassos, a ull, segons siguin	"	(Variació)
Vilafranca del Penedès	"	80'00 a 00'00	LLANAR		
Mallorca	"	68'00 a 00'00	Moltos aragonesos, de 12 quilos	"	3'55 a 3'65
Mahó	"	73'00 a 00'00	Anyells aragonesos, de 9 quilos	"	4'00 a 4'10
Eivissa	"	62'00 a 00'00	Anyells aragonesos, femelles, de 9 quilos	"	4'30 a 4'40
Mazagan, tres tipus	"	50 - 48 - 44	Lletals aragonesos, de 5 a 7 quilos	"	4'70 a 4'80
Turquia, dos tipus	"	56'00 a 00'00	Moltos extremenys, de 12 a 14 quilos	"	3'45 a 0'00
Bulgària, dos tipus	"	58'00 a 50'00	Ovelles extremenys, de 10 a 12 quilos	"	2'90 a 0'00
Finlàndia (13, 14, 15 i 16 lliures)	"	60 - 63 - 65 - 68	Anyells extremenys, llana	"	4'10 a 0'00
Danès (15 lliures i mitja)	"	65'00 a 00'00	Anyells extremenys, femelles llana	"	4'40 a 0'00
Polac, 57/58	"	63'00 a 00'00	Moltos extremenys	"	0'00 a 0'00
Holanda 62/63	"	66'00 a 00'00	Anyells manxecs, vena	"	3'60 a 0'00
<b>D'OLIVA OLIS</b>			Anyells manxecs, capats	"	3'90 a 0'00
Corrent bo, taxat	100 quilos	145'00 a 00'00	Anyells manxecs, femelles	"	4'30 a 0'00
Corrent superior	"	151'00 a 00'00	Moltos castellans, de 12 quilos	"	3'25 a 3'35
Classe fina	"	167'00 a 00'00	Ovelles castellanes, de 11 a 13 quilos	"	0'00 a 0'00
Classe fina extra	"	185'00 a 00'00	Anyells castellans	"	3'70 a 3'80
Neutre d'oliva	"	00'00 a 00'00	Anyells castellans, femelles	"	4'10 a 4'20
			Moltos segurenys	"	3'90 a 0'00
			Ovelles segurenys	"	3'00 a 0'00
			Anyells segurenys	"	4'50 a 0'00
			Anyells segurenys, femelles	"	0'00 a 0'00



## IMPORTANTES OBRAS D'AGRICULTURA

### CIÈNCIES APLICADES A L'AGRICULTURA

Compendio de Agricultura. SELTENSPERGER (C.). Un volum. . . . .	16,50 ptes.
Botànica agrícola. SCHRIBAUX (E.) i NANOT (2. <sup>a</sup> ed.). Un volum. . . . .	14,50 ptes.
Química agrícola ( <i>Química del Suelo</i> ). ANDRÉ (G.) (2. <sup>a</sup> ed.). Dos volums. . . . .	29 ptes.
Química agrícola ( <i>Química vegetal</i> ). ANDRÉ (G.) (2. <sup>a</sup> ed.). Dos volums. . . . .	31 ptes.
Entomologia y Parasitologia agrícola. GUÉNAUX (2. <sup>a</sup> ed.). Un volum. . . . .	En premsa.
Microbiologia agrícola. KAYSER (E.). Dos volums. . . . .	29 ptes.
Hidrologia agrícola. DIÉNERT (F.). Un volum. . . . .	15,50 ptes.
Meteorologia y Física agrícolas. KLEIN (P.) i SANSON (J.). Un volum. . . . .	15,50 ptes.
Anàlisis agrícolas. GUILLIN (R.). Un volum. . . . .	15,50 ptes.
Higiene de la granja. REGNARD (P.) i PORTIER (P.). Un volum. . . . .	15,50 ptes.
Geologia agrícola. CORD (E.). Un volum. . . . .	15,50 ptes.
Previsión del tiempo en Agricultura. SANSON (J.). Un volum. . . . .	13,50 ptes.
Ornitologia. GUÉNAUX (G.). Un volum. . . . .	En premsa.
Diccionario de Agricultura, Zootecnia y Veterinaria, dirigit per A. MATONS i M. ROSSELL i VILÀ. Es publica per fascicles. Publicats els volums primer i segon, que comprenen els fascicles I a VI. Preu de cada volum. . . . .	67 ptes.
Es publica per fascicles. Preu del fascicle. . . . .	20 ptes.
Compendio de Química agrícola. GAIN (E.). Un volum. . . . .	21,50 ptes.
Anatomia Veterinaria. SISSON (S.). Un volum. . . . .	127 ptes.
El Suelo. VILLAR (E. H. DEL). Un volum. . . . .	11 ptes.
La Agricultura y el Clima. ALCARAZ MARTÍNEZ (E.). Un volum. . . . .	8 ptes.
Investigación de aguas subterráneas. DARDER PERICÁS (B.). Un volum. . . . .	26 ptes.
El Crédito agrícola cooperativo. DE RODA i JIMÉNEZ (R.). Un volum. . . . .	9 ptes.

### PRODUCCIÓ I CONREU DE LES PLANTES

Agricultura general. DIFFLOTH (P.) (2. <sup>a</sup> edició). Quatre volums:	
I. Suelo y mejoramiento de las tierras. . . . .	15,50 ptes.
II. Labores y rotación de cultivos. . . . .	15,50 ptes.
III. Siembras y cuidado de los cultivos. . . . .	14,50 ptes.
IV. Cosechas y conservación de los productos agrícolas. . . . .	14,50 ptes.
Abonos. GAROLA (C. V.) (2. <sup>a</sup> edició). Dos volums. . . . .	29 ptes.
Cereales. GAROLA (C. V.) i LAVALLÉE (P.) (2. <sup>a</sup> edició). Dos volums. . . . .	29 ptes.
Prados y Plantas forrajeras. GAROLA (C. V.). Un volum. . . . .	17,50 ptes.
Arboricultura frutal. BUSSARD (L.) i DUVAL (J.) (2. <sup>a</sup> ed.). Un volum. . . . .	16,50 ptes.
Silvicultura. FRON (A.). Un volum. . . . .	16,50 ptes.
Viticultura. PACOTTET (P.) (2. <sup>a</sup> edició). Un volum. . . . .	17,50 ptes.
Cultivo hortícola. BUSSARD (L.). Un volum. . . . .	16,50 ptes.
Plantas de escarda. HITIER (H.). Un volum. . . . .	16,50 ptes.
La Mimbrera ( <i>Cultivo y aplicaciones</i> ). LEROUX (E.). Un volum. . . . .	14,50 ptes.
Enfermedades parasitarias de las plantas cultivadas. DELACROIX (J.) i MAUBLANC (A.) (2. <sup>a</sup> edició). Un volum. . . . .	15,50 ptes.
Enf. no parasitarias de las plantas cultivadas. DELACROIX. Un volum. . . . .	14,50 ptes.
Cultivos meridionales. RIVIÈRE (CH.) y LECQ (H.). Dos volums. . . . .	32 ptes.
Tratado de Patología y Terap. vegetales. FERRARIS (T.). Dos volums. . . . .	85 ptes.
Olivicultura. MANUEL PRIEGO (J.). Un volum. . . . .	11 ptes.
La Alfalfa. CRUZ LAPAZARÁN BERISTAIN (J.). Un volum. . . . .	7 ptes.
La uva de mesa de Almería. RUEDA FERRER (F.). Un volum. . . . .	13 ptes.
El cultivo del arroz. FONT DE MORA (R.). Un volum. . . . .	En premsa.
El Alforfón. RIERA (F. J.). Un volum. . . . .	14 ptes.
Los parás. de los insectos perjudiciales. R. GARCÍA MERCET. Un volum. . . . .	9 ptes.
El Chopo. RIU (JOSÉ M. <sup>a</sup> ). Un volum. . . . .	6 ptes.
El trigo y su selección. NAGORE (D.). Un volum. . . . .	11 ptes.
El Ciruelo y su cultivo. SALA (RAMÓN). Un volum. . . . .	14 ptes.

### PRODUCCIÓ I CURA DELS ANIMALS

Zootecnia general. DIFFLOTH (P.). Dos volums. . . . .	32 ptes.
Razas bovinas. DIFFLOTH (P.). Un volum. . . . .	17,50 ptes.
Razas caballares. DIFFLOTH (P.). Un volum. . . . .	16,50 ptes.
Ganado lanar. DIFFLOTH (P.). Un volum. . . . .	15,50 ptes.
Avicultura. VOITELLIER (C.) (2. <sup>a</sup> edició). Un volum. . . . .	16,50 ptes.
Aliment. racional de los Anim. domésticos. GOUIN (2. <sup>a</sup> ed.). Un volum. . . . .	15,50 ptes.
Higiene y Enfermedades del ganado. CAGNY i GOUIN (2. <sup>a</sup> ed.). Un volum. . . . .	16,50 ptes.
Apicultura. HOMMELL (R.). Un volum. . . . .	16,50 ptes.
Cabras, cerdos, conejos. DIFFLOTH (P.). Un volum. . . . .	15,50 ptes.
Sericicultura. VIEIL (P.). Un volum. . . . .	15,50 ptes.
Producción y doma del caballo. BONNEFONT (J.). Un volum. . . . .	15,50 ptes.
La Pesca y los Peces de agua dulce. VILLATE DES PRUGNES (R.). Un vol. . . . .	16,50 ptes.
Piscicultura. GUÉNAUX (G.). Un volum. . . . .	15,50 ptes.
Manual de Veterinaria práctica. HUGUIER. Dos volums. . . . .	39 ptes.
Métodos modernos de Avicultura. DIFFLOTH (P.). Un volum. . . . .	23 ptes.
Enfermedades de las Abejas. A. CAILLAS. Un volum. . . . .	6 ptes.
Alimentación de los Animales. ROSSELL i VILÀ (M.). Un volum. . . . .	9 ptes.

### ENGINYERIA RURAL

Material vitícola. BRUNET (R.). Un volum. . . . .	15,50 ptes.
Material vinícola. BRUNET (R.). Un volum. . . . .	16,50 ptes.
Construcciones rurales. DANGUY (J.). Un volum. . . . .	16,50 ptes.
Riegos. RISLER (E.) i WÉRY (G.) (2. <sup>a</sup> edició). Un volum. . . . .	15,50 ptes.
Drenaje y saneamiento de las tierras. RISLER i WÉRY (2. <sup>a</sup> ed.). Un vol. . . . .	13,50 ptes.
Prácticas de Ingeniería rural. PROVOST (A.) i ROLLEY (P.). Un volum. . . . .	15,50 ptes.
Electricidad agrícola. PETIT (A.). Un volum. . . . .	16,50 ptes.
Topografía agrícola. MURET (C.). Un volum. . . . .	15,50 ptes.
Máquinas de Jabranza. COUPAN (G.). Un volum. . . . .	16,50 ptes.
Máquinas de recolección. COUPAN (G.). Un volum. . . . .	En premsa.
El Catastro español. ALCARAZ MARTÍNEZ (E.). Un volum. . . . .	15 ptes.

### TECNOLOGIA AGRÍCOLA

Vinificación. PACOTTET (P.) (2. <sup>a</sup> edició). Un volum. . . . .	16,50 ptes.
Aguardientes y vinagres. PACOTTET (P.). Un volum. . . . .	16,50 ptes.
Lechería. MARTÍN (C.) (2. <sup>a</sup> edició). Un volum. . . . .	15,50 ptes.
Las Conservas de frutas. ROLET (A.) (2. <sup>a</sup> edició). Un volum. . . . .	16,50 ptes.
Las Conservas de Legumbres ( <i>Carnes, productos del corral y de la lechería</i> ). ROLET (A.). Un volum. . . . .	16,50 ptes.
Industria y comercio de los Abonos. PLUVINAGE (C.). Un volum. . . . .	16,50 ptes.
La remolacha y la fabric. del azúcar de remolacha. SAILLARD. Un volum. . . . .	19,50 ptes.
El Manzano de sidra y la Siderería. WARCOLLIER (G.). Un volum. . . . .	17,50 ptes.
Destilería agrícola e industrial. BOULLANGER (E.). Dos volums. . . . .	29 ptes.
Vinos de Champaña y espumosos. PACOTTET i GUITTONNEAU. Un volum. . . . .	15,50 ptes.
Las industrias de la Leche. LLOVET (J.). Un volum. . . . .	11 ptes.
Enfermedades de los vinos. BRUNET (R.). Un volum. . . . .	9 ptes.
Contabilidad agrícola. P. J. GIRONA. . . . .	17 ptes.
Las Resinas. M. TOMELO. Un volum. . . . .	En premsa.

### ECONOMIA I LEGISLACIÓ RURAL

Economía rural. JÓUZIER (E.). (2. <sup>a</sup> edició). Un volum. . . . .	En premsa.
Explotación de un dominio agrícola. VUIGNER (R.). Un volum. . . . .	17,50 ptes.
El libro de la campesina. BUSSARD (O.). Un volum. . . . .	15,50 ptes.
Agenda Agrícola. WÉRY (G.) (6. <sup>a</sup> edició). Un volum. . . . .	7 ptes.
Organización científica del trabajo agrícola. MALLART (J.). Un volum. . . . .	12 ptes.

Per a comandes, adreseeu-vos a EL CULTIVADOR MODERNO, Avinguda Eduard Maristany, 19 (Davant de l'Estació de França). Telèfon, 20941. — BARCELONA

# PALLIMEL

**Aliment melassat per a  
tota mena de bestiar  
(Treball, engreix, de llet)**

La melassa, producte de les fàbriques de sucre, conté una quantitat important d'aquesta substància considerada per la ciència com un aliment predominant del múscul, carburant del motor animal i estalviador de matèries grasses. Fa ja molt temps que en altres països és emprada la melassa per a l'alimentació del bestiar de tota mena, amb resultats molt satisfactoris.

La millor forma d'administrar-la als animals és barrejada amb palla, la qual serveix de coixí per a omplir el tub digestiu i estimular les seves funcions, completa la ració ordinària i activa la secreció dels suc digestius.

La **Societat Anònima Morató** produeix a la seva «Sucrera i Refineria Sant Lluís» un aliment anomenat

# PALLIMEL

que, com el seu nom indica, està format per palla de blat de primera qualitat, barrejada íntimament amb melassa. Aquest producte pot substituir completament la polpa seca de remolatxa amb gran avantatge i constituir un complement important en l'alimentació de tota mena de bestiar (de treball, per a engreix, de llet, etc.)

El preu és de **18'15** pessetes els 100 quilos en bales de 40 quilos i de **22'15** ptes. els 100 quilos esmicolat i en sacs de 25 quilos.

Adreceu-vos a **Societat Anònima Morató** Comerç, 11  
«Sucrera i Refineria Sant Lluís», - Carretera de Ribes  
BARCELONA

# Contractes de Conreu

LLEI AGRÀRIA

**Rabassa - Parceria -  
Masoveria - Arrendaments - Plets i Causes**

**Divorcis - Acomiadaments  
Crèdits - Jurats Mixtes**

**C. VIDAL SOLÀ**

ADVOCAT - PERIT MERCANTIL

Hospital, 103, Entr. - Telèfon 10315. Hora: de 5 a 7  
BARCELONA

# IX

## Fira de Barcelona

del 30 de maig

al 14 de juny

Oficial Internacional

Declarada d'Utilitat Pública pel Govern de la República

## Indústria Agricultura Comerç

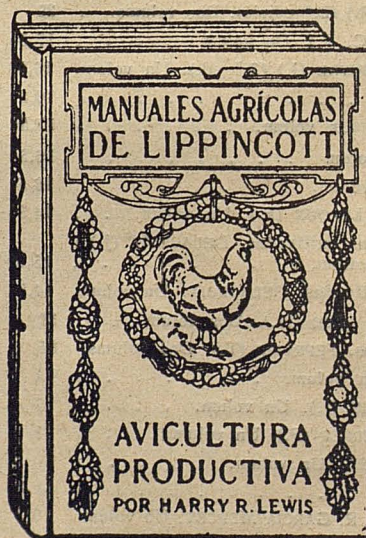
Les firmes més importants concorren a aquest mercat del Mediterrani, overt a tots els productes del món. Les companyies de ferrocarrils, vapors i avions estableixen importants rebaixes per a les mercaderies i per a passatgers expositors i visitants.

Sol·liciteu detalls a les Oficines de la Fira de Barcelona:

Carrer Balmes, 25, pral. 1ª. - Telèfon 11930  
BARCELONA

# Avicultura Productiva

PER HARRY R. LEWIS



3.ª Edició  
500 Pàgines  
233 Fotogravats

Aquest llibre presenta, raona i exposa el mitjà infalible, clar i científic per a mantenir de 200 a 500 gallines, sense molt treball i obtenir d'elles excel·lents beneficis

**Per 30 Pessetes**  
es tramet per correu certificat

EL CULTIVADOR MODERN - Av. E. Maristany, 19,  
(Davant l'Estació de França) - Tel. 20941. - BARCELONA



**PREPARADOS EXCELENTES PARA LA VETERINARIA**

**P. MÈRE DE CHANTILLY**  
**DANIEL ROBERT** - Clarís, 72 - BARCELONA  
 De venta en farmacias y centros de específicos

**La Poda de la Vid**  
 per  
**N. Garcia de los Salmones**  
 Enginyer Agrònom

Estudi raonat de la poda de la vinya, amb 26 làmines de :: fotogravat i 109 figures ::

**Preu: 7'50 pessetes**

Demaneu-lo a **EL CULTIVADOR MODERN**  
 Avinguda Eduard Maristany, 19, (Davant Estació de França). Telèfon 20941. - BARCELONA

**REIXATS**  
 de fil metàl·lic de varies menes per a  
**Tancats, Galliners, Colomars, etc.**  
**Filferro, Teixits metàl·lics, Garbells**  
 per a cereals

**Indústries TOMAS, S.A.**  
**LORQUÍ (Múrcia)**

FÀBRICUES A:  
**LORQUÍ i IZALZU (NAVARRA)**

**Un tractor econòmic? ... EL LANZ**

Especialment construït per a cremar OLIS PESATS. El més senzill. El menys propens a averies. El de més duració.

Es construeix en quatre tamanyos:

De 12/20 HP  
 " 15/30 " } de rodes  
 " 22/38 " }

i de 40 HP Tipus Eruga de cadenes

Demaneu catàlegs i preus a la Casa  
**Pere Parés** - Avinguda Eduard Maristany, 15 - BARCELONA  
 Sucursal a SARAGOSSA: Miraflores, 1, 3 i 5

LA CASA MÉS BEN ASSORTIDA EN TOTA MENA DE MAQUINES AGRICOLES

**GUERRA ALS CADELLS**

Defenseu les vostres collites. Mateu els cadells de les patates, cebes i tota mena de plantes dels vostres horts. Eviteu la terrible plaga que destrueix les vostres hortalisses.

EMPREU SEMPRE, L'INFALIBLE I ECONÒMIC

**CADELLMAT**

No perjudica les plantes, ni la terra  
 No s'ha d'emprar en planters

Us responem de l'èxit. Estem disposats a fer una prova gratis en el vostre hort. No us caldrà més que telefonar a la nostra fàbrica i us demostrarem pràcticament l'eficàcia del nostre **Cadellmat**

S'expedeix en llaunes de 12 i 20 quilos, i en barrils o bidons de 100 o 200 quilos.

MANERA D'EMPRAR EL CADELLMAT  
 A mesura que raja l'aigua dintre el reguerot, es va tirant el *Cadellmat* a raig de porró. Procurar que tota l'aigua de la regada contingui igual quantitat de producte. No deixar de tirar-hi el *Cadellmat* mentre duri l'operació de regar.

Agricultors: Se us invita a fer una prova gratis. Demaneu-la al tel. 33328 - Barcelona

Fabricants: **VALLÉS GERMANS, S. A.** - Massini, 79 (SANS) BARCELONA

# Investigacions Subterrànies

Investigació d'aigües, minerals i roques a qualsevol profunditat, amb dispositius patentats de pròpia invenció

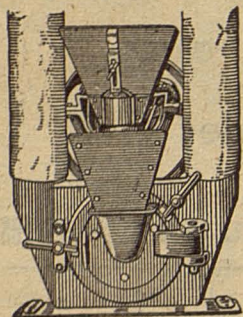
**Tècnica científica Mètode ràpid Serietat absoluta**

Determinació concreta, des de la superfície, de jaciments, llur extensió, superposicions, naturalesa i composició, profunditats i gruixàries, intensitats o relativa riquesa, etcètera. **Entreguem sempre un informe escrit basat en dades comprovades. Referències nombroses i de qualitat**, que oferim, garanteixen l'excel·lència fins avui no igualada, dels nostres dispositius i de la nostra tècnica.

**Domènec Palet i Barba**  
Geòleg - Investigador

Auxiliar: **Miquel Palet i Martí (fill)**  
Enginyer

TERRASSA. — Rasa, 29 - Telèfon 2086



MOLINS TRITURADORS

## “El Campeón Universal”

Patent n.º 91267

Per a tota mena de grans, despulles, alfals, fenc, garrofes i tota mena de materials.

Es l'únic molí que no produeix pols. Doble durada que tots els altres sistemes; degut a les dues mànegues d'aspiració pot treballar a la dreta i a l'esquerra. Porta especial per alfals tal com es sega, degut a la seva gran bossa d'entrada. Es construeix en cinc tamanys, de 100 a 2.000 quilos hora. — L'únic anunciament que només es dedica a fabricar molins trituradors, tenint tallers propis per a construir-los. No es cobra cap màquina fins que el client hagi donat la seva conformitat en el seu rendiment i bon funcionament.

**OLIVAIRES MODERN MOLÍ-TRITURADORA : REMOLEDORA D'OLIVES**

Triple rendiment, treball més perfecte que els antics corròns de pedra, fàcil neteja. La mateixa màquina, amb un fàcil dispositiu serveix per esmicolar i moldre tota mena de pinsos. Grans facilitats en el pagament.

Per a detalls, al constructor: **MARC TORRAS** - Riereta, 15 - BARCELONA - Telèfon 16884

## Ous de Naftalina

Patentats i model Industrial Registrat

Maten el poll. Desinfecten els ponadors. Eviten en les gallines el vici de menjar-se els ous. Serveixen d'ou :: ponedor. Maten l'arna ::

Preus franc d'emballatge estació Barcelona  
Una dotzena: 6 ptes. una grossa: 5 ptes.  
la dotzena

De venda a les principals Drogueries i a la  
**Comercial de Productes Refinats del Quirà, S. A.**  
Rambla de Catalunya, 66, r.er, lletra G. :-: Barcelona

## Cafès del Brasil per tota Espanya



EXIGIU ELS CAFÈS DEL BRASIL  
són els més fins i aromàtics

CASES BRASIL

**PELAYO - BRACAFÉ - CARIOCA**

## LONES per a Segadores

LONES per a tota mena d'espardenyes. -LONES de tots els gruixos i amplades per a veles de carruatges i autos. -LONES en colors sòlids per a veles de magatzems. -LONES per a velam, vaixells, encerats, vagons, tendes de campanya, etc. -LONES de cotó i cànem per a diversos usos industrials.

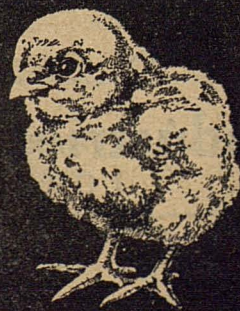
**JOSEP SAULEDA : Fàbrica de Lones : Sant Pol de Mar (Barcelona) MANGUERES TEIXIDES DE LLI**



## GRANJA FI-VALLES

**- PRAT - ROSSA -**  
**OUS-POLLETS-RECRIA-ADULTS**  
DEMANEU EL NOU I EXTEN/CATALEG BELLAMENT PRESENTAT I VO/S SERA ENVIAT GRATIS

Tel. n.º 3 - St. Feliu de Codines - Barcelona

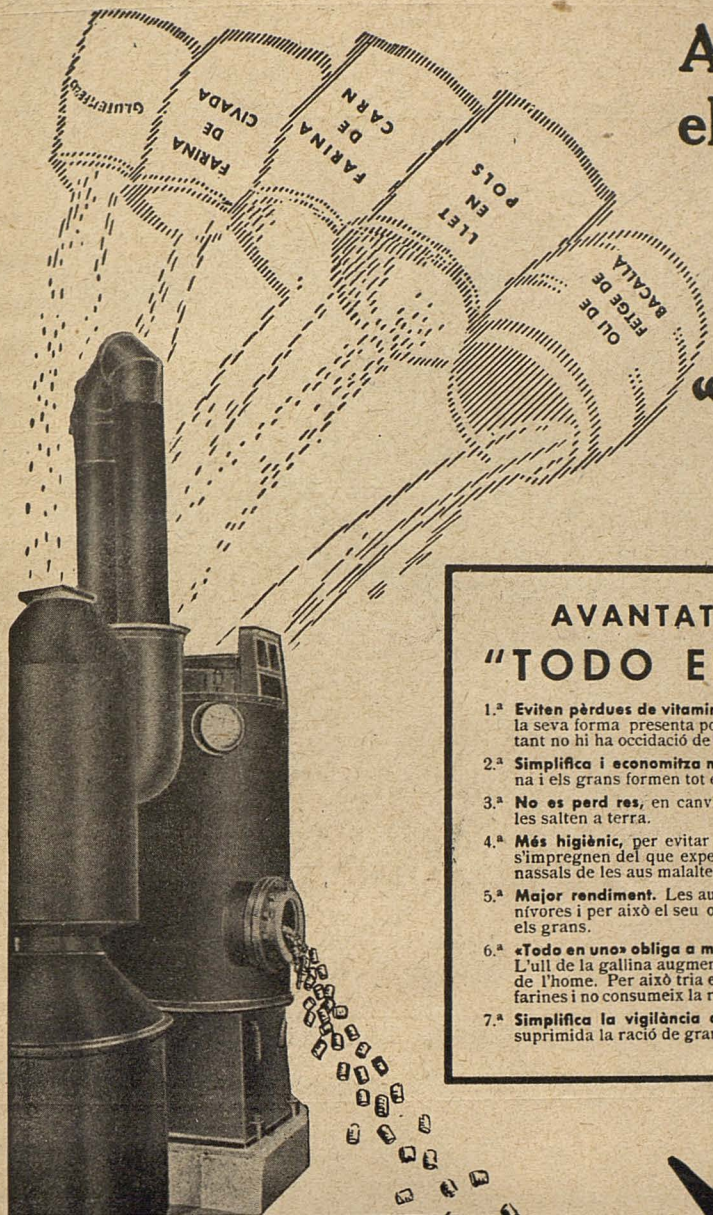


# AVICULTOR! Us interessa el nou sistema d'alimentació

Els nostres avicultors ja poden posar-se a l'altura de les granges dels Estats Units, Anglaterra, França i Holanda, les quals han substituït amb gran èxit les farines pels

**RANXOS COMPRIMITS O GRANULATS** en forma de boletes, cilindres, cubs, etc.

## "TODO EN UNO"



### AVANTATGES DE "TODO EN UNO"

- 1.<sup>a</sup> Eviten pèrdues de vitamines i enranciment, ja que la seva forma presenta poca superfície a l'aire i per tant no hi ha oxidació de l'oli de fetge de bacallà.
- 2.<sup>a</sup> Simplifica i economitza mà d'obra i temps (la farina i els grans formen tot en un).
- 3.<sup>a</sup> No es perd res, en canvi les farines en picossejar-les salten a terra.
- 4.<sup>a</sup> Més higiènic, per evitar contagis ja que les farines s'impregnen del que expel·leixen el bec i les fosses nasals de les aus malaltes.
- 5.<sup>a</sup> Major rendiment. Les aus per naturalesa són granívores i per això el seu organisme assimila més bé els grans.
- 6.<sup>a</sup> «Todo en uno» obliga a menjar la relació calculada. L'ull de la gallina augmenta set vegades més que el de l'home. Per això tria el que li convé dels grans i farines i no consumeix la relació nutritiva adequada.
- 7.<sup>a</sup> Simplifica la vigilància de despeses, doncs resta suprimida la ració de grans.



**GARANTIA EN CADA SUC**  
ANÀLISIS  
RELACIÓ NUTRITIVA  
UNITATS DIGERIBLES

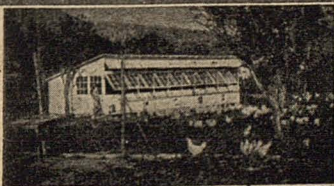
**PATENTAT**  
aquest sistema d'alimentació  
per a ESPANYA i POSSESSIONS  
**MARQUES**  
REGISTRADES



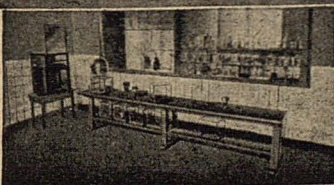
**VÓS US VEUREU OBLIGAT A EMPRAR-LO**

Diploma d'Honor, Exposició Nacional d'Avicultura, Sevilla, abril 1935

Granja experimental on s'han comprovat amb gran èxit els granulats "TODO EN UNO".



Els nostres laboratoris bacteriològics i d'anàlisis, on s'investiga l'eficàcia de cada primera matèria.



Fàbrica: Capacitat de producció, 50.000 quilos diaris.



Elaboració i venda de "TODO EN UNO" VIDUA DE J. RAVÉS, Comerç, 33 - BARCELONA  
FUNDADA A L'ANY 1900

Distribuidora directa per a Espanya dels frigorífics Nacional Uruguai, Montevideo, Brasil i Argentina. Pesqueries Stavanger (Noruega)  
**FARINES DE CARN, DE PEIX, D'OSTRES "PILOT", D'OSSOS ESTERILITZATS**  
ALFALS (Des de 500 quilos en endavant, envasos d'origen si es sol·licita) FARINES DE TURTÓS, etc.

ELABORACIÓ DE RANXOS AVÍCOLES EN FARINES PER A POLLETS, LLOCADES, PONEDORES I CONILLS - MESCLES DE GRANS - LLET EN POLS - OLI DE FETGE DE BACALLÀ "NORUEGO"

Superaliments **VITAMIN-ENERGIL** i **ENERGIL-FOSFAT** per a realitzar els ranxos  
OFICINA DE CONSULTA GRATUÏTA PER ALS CLIENTS SOL·LICITEU NOTA DE PREUS

# VINYATERS:

LES PREMSES CONTINUES

## COLIN

Són les millors fins avui. No deixen solatges, quedant el vi sense aspror.

Primer Premi i Medalla d'Or en el Concurs de Premses a Alcàssar de Sant Joan

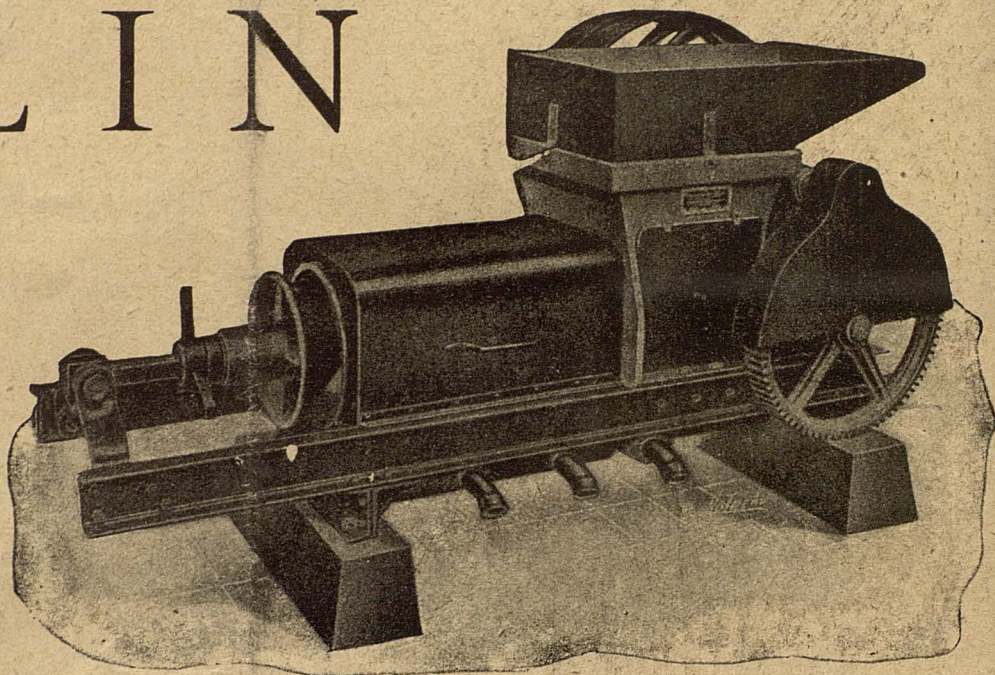
■ ■ ■

Material de Verema

Productes per a l'Elaboració

■ ■ ■

DEMANEU DETALLS I CÀTALOGS



VICENTS VILA CLOSA PASSEIG DE GRACIA, 88 Barcelona  
Tel. 72095-Dir. Teleg. KEDEVILA

# GRANJA AVÍCOLA PRAT

Garantia de qualitat - Una sola raça, "Prat Rossa"



Gall «Prat-Rossa», el qual junt amb dues gallines d'igual bellesa guanyà el campionat a l'Exposició de Sevilla, 1935, únic atorgat a la raça «Prat-Rossa».

Pollets. - Gallets milloradors. - Galls reproductors  
Gallines altament seleccionades. - POSTA - COLORACIÓ

**Especialitat en pollets d'un dia garantitzant en absolut la magnífica arribada i escrupolosa dels mateixos**

D'ençà de la seva fundació la GRANJA AVÍCOLA PRAT va a la davantera de les demés Granjes Avícoles dedicades a la raça «Prat-Rossa», ostentant recompenses de mèrit mai no igualat.

**CAMPIONATS DE RAÇES NACIONALS, obtinguts a Madrid, Sevilla, Barcelona, primer premi Exposició Paris, tres primers premis i medalla d'Or Exposició València, primers premis i campionat Exposició Sevilla, 1935, únic concedit a raça «PRAT-ROSSA»**

Direcció postal: Granja Avícola Prat - J. COLOMINAS VERGÈS - Prat de Llobregat (BARCELONA) - Telèfon 38