

Butlletí

DEL

CENTRE EXCURSIONISTA DE CATALUNYA

ANY VI

ABRIL-JUNY 1896

N.º 21

CONDICIONS DE LA PUBLICACIÓ

Preus de subscripció: Pels socis residents, per semestre, una pesseta; per any, dues pessetes; pels socis delegats (pagant per anyades, á la bestreta), quatre pessetes; pel públich (idem), cinch pessetes. Los números solts y los tomos d'anys passats, ab augment de preu.

Punts de subscripció: En Barcelona, local del CENTRE EXCURSIONISTA DE CATALUNYA (Paradís, 10, segon), y llibreria d'Alvar Verdaguer (Rambla del Mitj, 5).

Redacció y Administració: Barcelona, carrers de Paradís, 10, segon, y Llibreteria, 21, segon.

SECCIÓ D'EXCURSIONS

EXCURSIÓ Á LA PICA D'ESTATS

(Agost de 1895)

Aquesta excursió, que repetides ausencies y obligacions imprescindibles m'han impedit de relatar fins avuy, la portarem á cap á principis d'Agost los socis D. César August Torras, D. Bartomeu Mitjans, D. Ventura Robert y D. Miquel Arrau ab lo que subscriu, y además D. Francisco Bonet, resident á Figueres.

Lo punt de reunió va esser Tarascó d'Ariège, ahont los dos últims nos dirigírem desde Figueres per Port-Bou, Toulouse y Foix, en tant que'ls quatre primers, desde Ribes per Nuria y Coll de Finestrelles, baixaren á la Cerdanya y, prenent un carruatge á Puigcerdà, passaren á Ax, desde ahont lo camí de ferro los portà á Tarascó.

Aixís, una part de la comitiva, sense sortir del Pireneu, passà de la vessant espanyola á la francesa, disfrutant dels esplèndits paisatges de les regions montanyoses y dels bellíssims contrastos qu'ofereixen les agrestes vores del Puigmal ab l'alegre vall de la Cerdanya, que per sa gran-

daria y configuració no té igual en tota la serralada de mar á mar; y l'altre secció, internantnos en lo Rosselló, qu'atravessàrem ràpidament, nos trobàrem, al arribar ab lo tren á Foix, entrats d'improvís en lo Pireneu francès, passant bruscament de l'ampla vista qu'ofereix al viatger l'immensa y rica plana del mitjorn de França, als estrets horitzonts y dretes vessants de les valls pirenenques.

Es Tarascó una bonica població pintorescament situada als dos costats del riu Ariège, á 480 metres d'altitut, y de regular importancia en l'alta montanya d'aquest departament, que manté bastant comerç gracies á sa favorable situació en la confluència dels dos rius Ariège y Vicdessós.

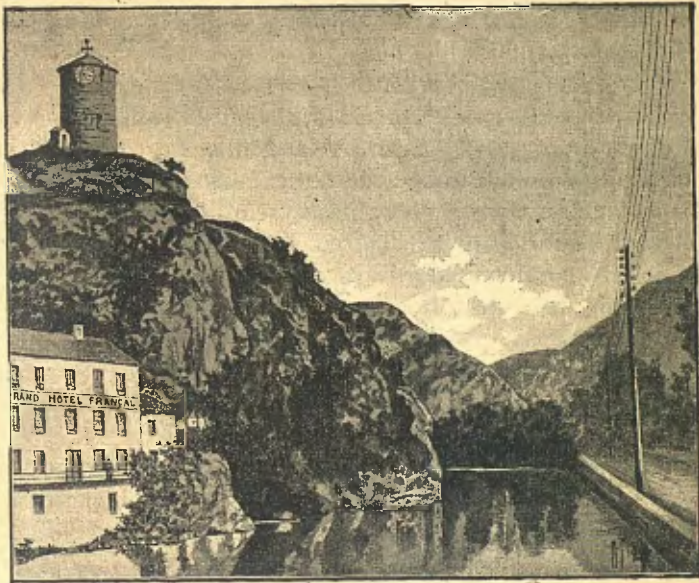
Lo dia 4, tot esperant l'arribada dels altres companys, aprofitàrem lo temps en recorre la vila, que tenia aquest dia més atractiu per esser festa major y haverhi acudit bon aplech de forasters.

Visitàrem una petita y macisa iglesieta romànica, absolutament faltada d'interès arquitectònic, y arribàrem al peu d'una històrica torre rodona anomenada *del Castellà*, que s'aixeca en unes roques á la vora dreta del Ariège, desde ahont, en temps de les guerres de religió del segle XVI, varen esser estimbats 66 hugonots en venjança de la meteixa mort qu'ells havien donat á Baron, rector d'Ornolac. Avuy en eixa torre hi hà'l rellotge de la vila.

D'aquí nos dirigírem á visitar lo que més digne de veures és á Tarascó, qu'és la fabricació del ferro, puix ab l'explotació de les mines de la vall de Vicdessós s'ha pogut desenrotllarhi aquesta indústria, molt beneficiosa al país, mentres tant qu'en lo nostre Pireneu les forjes catalanes, agarrades al vell sistema y privades de progressar per falta de vies de comunicació, anaven morint una á una y fent bo'l principi de que, «en industria, qui no va endevant, cau enderrera». Més no poguí tenir aquest gust: d'ordinari, no se sol negar als curiosos l'entrada al establiment metalúrgich; més en l'ocasió present feya poch que dos obrers havien mort desastrosament en la reparació d'un alt forn, y això feya que s'haguessin extremat les difi-

cultats pera deixar visitar-lo, sobre tot á qui, com jo, portava en la tarjeta un títul facultatiu.

En cambi, en lo passeig de la vila, convertit en sala de ball, que tenia per sostre'l vert fullatge dels arbres, no's negava l'entrada á ningú. A la llum dels focos elèctrichs, que mataben ab son brillant resplandor les tristes llumetes dels fanalets de color penjats en llargues 'garlandes



TARASÓ D'ARIÈGE. — La Torre del Castellà
(Dibuix de Figuer, d'una fotografia del autor)

d'arbre á arbre, s'entregaven al plaher de la dança, en democràtica barreja, pagesos y botiguers, soldats y homes de lletres, propietaris y treballadors.

En aquella munió de gent, la parla ràpida y gutural del francès del nort s'escoltava al costat de l'oberta y franca pronunciació del francès del mitjdia, y dominant en quasi tots los grups lo *patois* enrevessat, no deixava de sentirse en algun la, pera nosaltres, simpàtica parla catalana del Rosselló.

Jo buscava en aquella algarabia alguna cosa característica, alguna marca senyalada, com hi hà dret á esperar en les festes populars. La dança, qu'és en tots llocs la diversió més comuna, tenia en altres temps en cada comarca una forma típica; més, com diu Dujardin en son pintoresch *Viatge al Rosselló*, «han passat á l'història aquelles ceremonioses *pavanes* que's ballaven á Espanya; les *paduanes*, populars á Italia; l'inglesa *contra-dança* (country-dance); la *courante*, les *branles* y la *gavotte*, propies de França».

Fa uns vinticinch anys qu'encare á Camprodon les colles franceses que hi baixaven en la festa, ballaven, á la llum d'unes grosses teyeres, la *farandola*, propia dels montanyesos del Pireneu, desde els passos acompassats ab que comença fins als vertiginosos remolins finals, en que cada ballador, juntant l'agilitat ab la força, feya sentar d'un brinco la balladora á sa espatlla, simbolisant aixís, diu Dujardin, «la fortaleza del home y l'apoteosis triomfal de la muller».

En la comarca del Montseny, y potser també en altres bandes de Catalunya, se conserva la primera part d'aquet ball, que s'anomena *contrapàs*.

Més á Tarascó tot estava modernisat. Els balls exòtics que s'han extès per tot arreu, han tret la fesomia particular de cada país, y en res se distingia, la festa que contemplavem, de la que's dona en los nostres *envelats*, com no fos en que's feya al aire lliure.

Lo dia 5, cap al tart, arribaren los demés companys d'excursió: dinàrem á l'Hotel Arnaud, de qual tracte ne portem bon recort, y encaixonantnos en lo carruatge de M. Arsène, honorable y acomodat vehí de Vicdessós, que fa'l trajecte entre aquestos dos pobles, porta la correspondencia y té una còmoda casa á disposició dels forasters, nos dirigírem á dit poble per una carretera que puja vora de riu amunt, voltada d'arbres, y ovirant á la llum de la lluna plena los petits poblets de *Niaux*, *Capoulet*, *Les Espasses*, posats uns al fons de la vall, altres á les faldes de les serres, quals crestes agudes y pelades, sortint per des-

sobre dels boscos y dels prats, semblaven, ab aquella claror enganyosa, cobertes de neu.

A les 11 de la nit entravem en la casa de M. Arsène, ahont, bona cara, bons llits y un si és no és de fadiga per part dels qu'havien sortit de bon matí d'Espanya, nos disposà á fer reposadament á l'endemà'l plan de l'ascensió.

Lo dia 6 era dia de fira á Vicdessós. Aquest poblet, situat á la meteixa vora del riu que té son nom, á 695 metres d'altitut, no ve á esser més qu'un llarch carrer, qu'en tal diada estava invadit per nombroses taules ahont s'exhibien tots los productes de l'industria assequibles al gust y á la butxaca dels montanyesos, desde la caçola de terrissa á la sopera de duptosa porcelana, y desde'l vas de vidre á la copa de mitj-cristall. Les eynes de ferro y d'acer eren les que millor representació tenien, com no podia menos de succehir en una població habitada en bona part per gent minayre y en un país que deu una porció important del seu benestar á les mines de ferro del *Rancié*. Per això la curiositat nos portà al amich Bonet y á mi á ferhi un petit tom, mentres lo resto de la comitiva dirigia sos passos en busca d'altres impressions.

Un camí empedrat, ample, molt pendent y ab fortíssimes revoltes, conduheix á les mines, que's troben á una gran altura en la montanya de la dreta del riu. Varies bocamines s'obren á diferents nivells, y per elles unes vagonetes de model un poch antich transporten lo mineral á les piles, d'ahont se'l carrega en carros tirats per bous, que'ls baixen fins á la carretera. No deixà de sorprendrem lo veure empleats uns medis tant primitius en lo transport d'aqueixos minerals, tractantse d'una explotació que donava ja l'any 1880, segons les guies que tinch á la vista, prop de 30.000 tonelades anuals.

No hi hagué temps de visitar l'interior d'eixes explotacions. Una hora y mitja havíem tardat en arribarhi, y era precis preparar-se pera empendre á la tarde'l camí de la frontera.

Tornats á Vicdessós, concertàrem guies y cavalleries, y després de dinar sortírem á les 2 cap á *Pla de Pigeol* ò

de *Pujol*. Portem dos guies que no tenen aspecte d'esser molt intelligents, y les cavalleries que'ns han donat són de tant ruhina presencia que'ns fan teme qualsevol contratemps.

Lo plan de campanya és lo següent: dormir als *chalets* de Pla Pigeol, punt fins ahont s'hi pot anar á cavall; l'endemà empendre á la matinada l'ascensió al Montcalm y á la Pica d'Estats: desde aquí los companys Torras y Mitjans se separarien de nosaltres entrant á Andorra pel Port de Rat, y, atravesant la petita república, caurien á Puigcerdà; los demés reculariem á Vicdessós, á qual objecte ls moços y les cavalleries nos esperarien al peu de la montanya, fos l'hora que fos.

Més lo temps y les circumstancies s'encarregaren de desfer en part aquest projecte.

Lo camí de Vicdessós á Pla Pigeol passa per Auzat, poblet més important qu'aquell, més no tant com Tarascó. Al cap d'una hora y mitja'l camí deixa de ser carreter y comença'l camí de ferradura. Hem deixat á mà dreta una cascada, la cascada de Bassies, que'l *Guide Joanne* pondera presentantla com una de les més importants de la cadena pirenenca; exageració incomprendible, puix els Pireneus de Lleyda estàn plens de saltants més alts y més caudalosos, y á la meteixa provincia de Barcelona, qu'és més pobla en accidents hidrogràfichs, l'origen del riu Llobregat dona lloch á un saltant incomparablement més important qu'aquest.

A les 4 passem pel pont de Marc, poblet diminut ahont se junten lo camí que baixa d'Andorra pels tres ports que's presenten en aquest indret ab lo qu'anirem seguint cap al Pla Pigeol.

Y aquí m'adono, ab disgust, de que'l guia á qui havia confiat mon baròmetre Fortin, á pesar d'haverli fet totes les recomanacions necessaries pera no malmètel, se l'ha posat atravesat com una bandolera, y ab l'esforç l'ha torçat com un arch de violí; lo tubo de cristall s'és trencat, y l'argent-viu ne raja á raig fet.

¡Adéu l'esperança que tenia de compararlo á dalt dels

Estats ab lo baròmetre metàlich de Naudet que solch portar ordinariament! Mal començament tenim!

Lo camí se fa dolent de debò. A mà dreta veyem com s'enfila un altre camí que dirigeix al port de Tabescan y és lo propi que fan pera anar á França los de la vall de Esterri de Cardós.

Los guies, com si vulguessin penetrarnos bé dels perills que correrem, nos mostren entre les escarpades vessants de la nostra dreta un altíssim trench de roca, d'ahont caygué l'any passat un savi botànich tot herborisant en aquest país; víctima trista, sacrificada com tantes altres, sense profit, al amor de la ciencia.

Y no bé havien acabat de contarho, quan á una de les pèssimes mules que'ns porten se li romp la singla al deixar la vora d'una perillosa timba, y cavaller y guarniments roden per la dura terra. Miracle fou com això no succehí quatre passos enderrera, ab lo qual l'expedició apenes començada hauria acabat tristament.

Pujem sense parar. Los arbres han fugit, lo rocam nos volta per tots costats, y'ls primers claps de neu se'ns presenten al arribar al Pla de Pigeol (1.704 metres sobre del mar). Lo riuet que serpenteja per la vall, passa per dessota d'una d'aquestes blanques congestes, qu'ab treball conseguim foradar á força de tirarhi grosses pedres. Apropet raja una font que marca un grau centigrau de temperatura, mentres que la del aire és de 13 graus.

Són tres quarts de sis: s'han posat 3 hores y tres quarts en lo que'l *Guide Joanne* marca 3 y mitja. La diferencia és, donchs, insignificant; de modo que no m'explico per què mon amich y consoci'l Comte de Saint-Saud, al relatar l'ascensió als *Estats*, que va fer en Juliol de 1886, troba petita la distancia senyalada per dit autor.

Com llogater que busca pis, lo nostre primer cuidado fou examinar los *chalets* que'ls guies nos havien promès, y al veurels no poguerem menos d'esclatar una forta rialla. ¡Quan diferent *confort* nos espera del que podrien suposar los qu'al pla de Barcelona solen pendre equivocadament la paraula *chalet* com sinònima de *torre*, *villa* ò *chateau*.

Los *chalets*, qu'en sa accepció propia són *cabanes de pastors*, no eren aquí altra cosa que dos barraques de pedra en sech, cobertes de lloses esgrahonades á modo de rústica cúpula, dintre de les quals sols s'hi pot caminar arrupit, y per la porta ab treball hi entra un homé de regular corpulencia.

Lo sopar, qu'arreglàrem al aire lliure, á la vista de la neu y á la claror d'una foguera que recordava la nit de Sant Joan, tingué sos atractius á pesar del fresch airet que bufava de serra enllà; més la nit, que passàrem acotxats de tres en tres en els dos miserables jaços de les dugues pobres cabanes, no és per contada. Dos dits de palla per tot matalàs á sota nostre no podien dissimular la duresa del empedrat que servia de *sommier*; y los abrìchs que'ns cobrien no'ns defensaven del fret glacial que s'escorria pels nombrosos junts de les parets. No s'hauria estat pitjor dormint al mitj de l'hivern ab los balcones oberts de bat á bat.

Aixís és qu'á les 4 del matí del dia 7, cançats de mal dormir y emmalaltits dos de nosaltres, ja tots pujavem al *Pla de Subrà*, mitja hora més amunt, ahont l'abundancia de bestiar de llana y boví nos assegurava un bon desdejuni.

A la claror matinal nos giràrem á contemplar aqueix Pla de Pigeol, de tormentós recort, que no té de pla més que'l nom, perquè en les altes montanyes s'anomena fàcilment aixís á molts petits aixamples de les valls, y férem vot de no tornarhi may més.

Lo Pla de Subrà, ahont hi arribem á les 4 y mitja, y que's troba á 1.910 metres d'altitut, ofereix un aspecte del tot diferent. Es un pla qu'en un temps fou sens dupte algun estany y'l voltan en ample anfiteatre escarpades serres que pel sur y llevant lo separen de la vall de Riufret, y pel nort formen les vessants del Montcalm, ahont nos hem de dirigir primerament. Forma un veritable *circh*, com s'anomenen tants y tants de semblants formes que's troben al Pireneu.

Los guies consulten ab lo pastor, qu'és un mocetó fort y de simpàtich aspecte, lo millor indret pera pujar; y nos-

altres, al veure llur insuficiència, nos decidim á pèndrel com á guia dels nostres guies.

A les sis emprenem la marxa, més als pochs passos l'amich Arrau se veu impossibilitat de seguir. Jo, que no'm trobo tant mal com ell, faig esforços pera no abandonar una expedició que jo he iniciat y que l'amor propi m'obliga á portarla á terme; de modo que, reduhits á cinch, comencem á pujar les aspres costes ab los tres guies y un jove seminarista d'Auzat que se'ns va juntar ahir pel camí.

Lo cel està boyrós, y sols l'esperança de que abans de mitjdia s'aclareixi nos anima á seguir.

La primera hora de pujar no és difícil; més á les 7 l'escalada pren series proporcions y'ns fa pensar en que'l retorn se tindrà de fer per una altra via. L'amich Robert, á qui la fortalesa de son esperit li ha fet olvidar qu'està convalescent d'una llarga malaltia, necessita del auxili constant d'en Mitjans, qui ha provat en eixa excursió, y sobre tot á la tornada, esser un excursionista de fibra y un carinyós amich.

A tres quarts de nou hem vençut la cresta primera, y una conca clapejada de neu s'extén als nostres peus. Pels seus voltants les infinites y petites blanques taques que's veuen salpicant ençà y enllà lo vert gespe fan l'efecte d'un grandíssim remat d'ovelles escampat per la montanya, mentres qu'en lo centre de la concavitat una congesta formidable, que treu pels costats quatre braços pel fondo dels barranquets laterals, simula d'una manera notable una immensa pell d'ós blanch extesa com una alfombra.

La vista desde aquí fóra tal volta interessant en temps serè, més la boyra que tot ho cobreix nos presenta'l Rosselló y'ls Pireneus Orientals amagats á sota d'un espès mantell de color cendrós, esqueixat sols en algun qu'altre punt pels més alts cims de les montanyes, que surten al través com islots negrenchs. Semblen més aviat barcos navegant per una mar enterbolida; y l'oreig, que, movent suaument la boyra á sota d'ells, varia poch á poch les seves

dimensions aparents, completa l'ilusió, fent creure qu'ells són los que reben moviment.

Ben aviat lo llevant traïdor arremolina'ls núvols la nostre voltant: al seu impuls pujen les vessants del costat d'orient, y al arribar á la cresta se'ls veu caure per les vessants de ponent, materialment rodolant per les comes y barrancades, y baixant á tomballons á omplir les valls com immenses bales de cotó flux; treball d'acopi de materials pera les tempestats que tant fàcilment se desencadenen en aqueixes regions, y que no deixà d'inquietarnos profundament.

A les 11 som á la cima del Montcalm (3.080 metres), ahont en Torres, ab una intrepidesa que'ls demés no podem igualar, n'ha pres possessió primer que ningú. Lo *Guide Joanne* indica 3 hores y tres quarts desde'l Pla de Subrà: nosaltres hi hem posat 5 hores, ò siga cinch quarts més, lo qual no és d'estranyar vistes les condicions en que'ns movem.

Lo Montcalm té un cim gran, extès, arrodonit, com no n'hi hà cap més en tot lo Pireneu. Se li pot comparar lo cim de la montanya de Sant Joan de l'Herm, ò siga'l tossal del Orri de Rubió, á la provincia de Lleyda, més aquest no és tant gran ni tant alt (2.431 metres). En cambi, lo panorama que's descobriria desde aquell en millor dia, y que'l *Guide Joanne* pondera molt, és, en concepte de Saint-Saud, molt inferior á la seva reputació, mentres que'l panorama circular del tossal del Orri és bellíssim, perquè sa posició central è independent li permet contemplar tot lo Pireneu de la provincia desde les Malehides fins al Monturull per la banda nort y desde'l Cadí fins al Montsech d'Aragó pel sur.

Al peu de la torreta que serví pera les operacions geodèssiques devoràrem un frugal esmorzar, y á les 12 sortíem cap á la Pica d'Estats, que s'aixeca devant nostre al sudoest, després d'haverne tret una fotografia á pesar de lo poch favorable qu'era la llum.

Una cresta pedregosa en forma de collada enllaça les dugues montanyes, separant les aigues del Riufret de

les que baixen á la vall de Cibelles. S'anomena coll de la Coma de Riufret, que té 2.990 metres segons les meves observacions; y faldejant eixa cresta pel costat de ponent, nos dirigim al Pich.

Voilà l'ours! criden de prompte'ls guies. Alcem lo cap, y quina no és la nostra sorpresa al veure á dalt del pich més occidental de la cresta dels Estats, no un ós, sinó tres grossos isarts, dos dels quals pastoren tranquilament, mentres el tercer vigila sense fer cas dels inofensius forasters que té á poch més de 100 metres.

A un *touriste* li és perdonable confondre, á gran distancia, un isart ab un ós, perquè no en troba cada dia; més no crech que hi hagi en tot l'alt Pireneu català cap pastor que no conegui'ls isarts, y aquí fou precis vèurels fugir brincant esporuguits al primer xiulet que'ls férem pera convence á n'aquelles bones gents.

A la una y quart alcançarem lo pich central dels Estats (3.141 metres), ò siga en cinch quarts d'hora en lloch dels tres quarts qu'indica'l *Guide Joanne*. En Torras, estimulat per son desitj de portar á cap'l plan d'entrar á Espanya per Andorra aquella meteixa tarde, va arribarhi'l primer de tots.

La montanya d'Estats està situada en la frontera de la provincia de Lleyda y del departament francès del Ariège, y dista de la república d'Andorra 8 kilòmetres en línia recta, tardantse 3 hores en arribar á la frontera andorrana en algun dels tres ports d'*Arinsall*, de *Rat* ò dels *Crusants*, que hi hà en aquest costat.

L'alta y escabrosa serralada que va desde'ls *Estats* á la frontera d'Andorra mostra'ls soperbs pics de *Canalbona* (2.966 metres), de *La Ruja* (2.905 metres) y de *Medacurva* (2.896 metres), que tots ells donen aigues per llevant al Ariège y per ponent á Lleyda, y termina en lo pich de la *Roca entravessada* (2.914 metres), qu'és comú á França, á Lleyda y á Andorra.

La Pica d'Estats és lo turó del mitj y el més alt dels tres que formen l'estreta y dentellada cresta per hont corre la ratlla divisoria d'Espanya y França. Porta un pilar rodó

de pedres en sech per senyal geodèssica, y en lo més baix, qu'és lo de Llevant, s'hi veu una altra torreta que sosté una grossa graella de fusta com á senyal.

La temperatura del aire és de 7 graus centigraus.

Les capes de llicorella que constituheixen totes eixes montanyes són, en los *Estats*, verticals, talment com los fulls d'un llibre tancat qu'estés posat de cantell sobre del seu lloç. Sembla qu'hagin de badarse y caure á dreta y esquerra baix l'influencia del esforç constant de les glaçades, que, ja que no poden fer tant, se limiten á rompre y esmenuçar les crestes d'eixes roques, omplint lo cim y les vessants properes de cantellut pedregam, com les ruines d'un castell derrotat, y fent més dificultosa la pujada.

A dalt de la Pica d'Estats no hi hà apenes lloch pera moures: és tant estreta la cima y tant dretes les vessants dels dos costats, que no pot estarhi dret qui siga propens á la basarda, y més en l'ocasió present; puix si bé els núvols, omplint l'espai á sota nostre, semblaven apartar de l'imaginació l'idea dels precipicis que'ns voltaven, quan á impulsos del oreig se desvaneixien giravoltant y s'obria poch á poch als nostres peus l'espantosa fondalada ahont s'hi veyia brillar els estanys de Sollo, que hi hà al peu meteix dels Estats, l'impressió era major, y l'atracció del abim se feya quasi bé irresistible.

D'aqueixa forma estreta y alta qu'hem vist que presenten los Estats li ve sens dupte'l nom de *Pica* ab qu'és anomenat en lo país y en molts mapes; nom que no és comú trobar aplicat en altres punts del Pireneu, puix no conech més que'l *Pic de la Pique*, á sobre de Bagnères de Luchon, que bé mereix aquest nom per sa forma punxaguda y de perillós accés.

A la vall d'Aràn hi hà també la *Pica Palomera*; més jo no sé trobar en sa figura res que justifiqui'l seu nom.

La montanya que'ns ocupa no figura en totes les obres que conech ab lo meteix nom y ab la meteixa altitut.

Les fulles de la *Carte de France* feta per l'*Estat Major* y publicada pel *Dépôt de la Guerre* en 1865, posen *Pique d'Estats*, 3.141 metres.



1. La Pica d'Estats (3.141 metres) vista desde'l cim del Montcalm (3.080 m.). — 2. Pich baix dels Estats (3.113 m.).
 3. Pich de Sollo (2.953 m.). — 4. Coll de la Coma de Riufrè (2.990 m.). — 5. Port d'Estats ó de Sollo (2.890 m.).

Fotografia del autor

L'enginyer M. Mussy, en sa *Carte Géologique et Mineralogique du departement de l'Ariège* (Foix, 1870), l'anomena *Pic d'Estax* y li dona 3.073 metres d'altitut.

M. Seignette, en son *Essai d'études sur le massif Pyrénéen de l'Haut Ariège* (Castres, 1880), li conserva aquest últim nom *Pic d'Estax* y li asigna 3.079 metres.

Saint-Saud, en ses *Excursions nouvelles, Ariège, Andorre, Catalogne* (París, 1887), posa *Pique d'Estats*, 3.141 metres, y això meteix consigna en sa important obra *Contribution á la Carte des Pyrénées Espagnoles* (Toulouse, 1892).

Deverell, en son mapa d'Andorra, publicat á Londres en 1889, l'anomena *Pic d'Estats or d'Estax*, 3.141 metres.

Margerie y Schröder, en l'*Aperçu de la structure géologique des Pyrénées* (París, 1892), diuen: *P. d'Estats*, 3.141 metres.

Les fulles de la *Carte de France dressée par ordre du Ministre de l'Interieur*, edició de 1893, posen *Pique d'Estats*, 3.141 metres.

El *Guide Joanne* de 1893 l'anomena *Pique d'Estats* y li dona 3.141 metres en lo text de l'obra y 3.073 metres en la làmina d'altituts.

En l'important obra de Roussel *Étude stratigraphique des Pyrénées* (París, 1893), estampa una fulla del mapa publicat pel *Dépôt de la Guerre*, en 1873, dihent *Pic d'Estats*, 3.143 metres. Y en l'esquema dels plechs dels Pireneus que posa en la meteixa obra, escriu *Pic d'Estax* y *P. de Estats* en una meteixa làmina.

Finalment, la *Carte de France dréssée au dépôt de fortifications* y publicada en 1894, escriu *Pique d'Estats*, 3.147 metres.

Lo que sembla dependres d'aquest resum és que hi ha hagut poca fidelitat al estamparse'l nom y l'altitut en los diversos mapes y obres citades; y com nosaltres sobre'l terreno varem recullir clarament lo nom de *Pique d'Estats* en tothom ab qui parlàrem, sense sentir may lo d'*Estax*, aquell és lo que havem adoptat; y en quant á l'altitut,

notis que la de 3.141 metres és la més repetida; més lo vèurela corretgida en l'última edició de la *Carte de France* de 1894 me faria pensar si la nova xifra de 3.147 metres haurà sigut posada ab tota intenció en una publicació tant esmerada, y tractantse d'un pich tant important, á no haver observat qu'en aquell mapa hi hà algun error: aixís, en lo pich de la Forcanada, que té 2.882 metres, li posa 8.882. Es, doncs, probable que 3.147 siga un altre error de copia, y, per lo tant, acceptaré la de 3.141, qu'és la més admesa.

Contra dels nostres desitjos, lo temps no s'és aixecat, y no podem disfrutar de l'incomparable vista que, diu Saint-Saud, desde aquí's domina.

Ah, si sortís lo sol! Quina munió de montanyes tindriem á devant! A l'esquerra, á tocar, lo punxagut *Monteixo*; més lluny, en lo confi d'Andorra, lo *Bony de Saloria*; á la dreta, l'aspre *Montroig* á sobre del port de Salau; á devant y ja á l'altra banda del Pallaresa, lo *Montseny* de Llessuy; més enllà, á sobre de Caldes de Bohí, los pichs granítichs de *Comoloforno* y *Biciberri*; y, en últim terme, al altre costat del Ribagorza, les *Montanyes Malehides* traient son cap coronat d'eternes neus, en lo just límit de l'Aragó, la Catalunya y França, á 3.404 metres d'altitut, qu'és solament 263 metres més alt que'l cim en que'ns trobem. Y tots ells aixecantse per dessobre d'un cúmül immens de tossals aplanats, puigs agudíssims, turons arrodonits y serres dentellades, separats per comes, barranchs, valls y fondalades, ahont hi corre l'aygua com fils d'argent á dur la riquesa á les planes, salpicades de poblets plens de moviment y de vida; mentres qu'aquí dalt, ahont ni una herba hi arrela, ni un aucell s'hi posa, ni cap soroll hi arriba, tot és quietut y silenci y sembla l'imatge de la mort.

Y si vegessim tot això, ¿com no hauriem d'entusiasmar-nos, quan s'entusiasma'l cor més fret á la vista dels grandiosos espectacles de la naturalesa? L'imaginació pendria ales en aquell moment de sublim exaltació, y, donant vida á les roques inertes, ens semblaria qu'entre elles s'enrahonaven.

La *Maladeta*, reyna del Pireneu d'Aragó, diria á la *Pica d'Estats*, senyora del Pireneu català: «¿Com han mudat los temps, germana, desde que'ls territoris que tenim als nostres peus van passar de la condició de *regnes* á la de *provincies*! Nostres aigues, quan arriben falaguercs á la costa, ja no empenyen mar endins los vaixells ab les barres catalanes; d'aquells barcos que portaven l'espant als últims confins del mar, se n'ha perdut la mena. Desde llavors, que de terres no'ns han pres! Quanta bandera estranya tremola en lo qu'havia sigut nostre!... A dins de casa, ni los palaus ni'ls sepulcres dels nostres reys se conserven apenes. Tot ha anat cayent, y no pel seu propi pes, sinó per la mà destructora del home. L'energia qu'abans s'employava en conquistar, s'ha consumit després en demolirho tot; y fins la fè, que tantes maravelles alcançava, va cayent poch á poch al impuls de la civilisació nova. ¡Bé estem cobertes de neu pera no veure tanta tristesa! Núvols, acabaunos de voltar y tapeunos la vista de tot l'entorn!»

Y la veritat és que, si això demanaven les montanyes, ben satisfetes podien estar, perquè la mala estrella que'ns perseguia anava creixent y'ns obligava á apresurar lo retorn, lo qual férem així que deixàrem colocat en un recó de la cresta, y lluny de la mà de curiosos, un termòmetre de màxima y mínima ab ànimo de retirar-lo l'istiu següent.

Ja era tart. En Torras y en Mitjans desistiren d'entrar á Andorra en vista de lo avançat del dia y del estat del cel.

A les 3 y mitja erem al coll de la Coma de Riufret. Deyen els nostres guies, y en això estaven en part conformes ab les indicacions del *Guide Joanne*, que fóra més fàcil, si bé un poch més llarch, fer la baixada per aquí, Riufret avall, y deixarse caure á Pla Subrà atravessant la cresta divisoria de que abans vos he parlat, que no seguir lo camí d'anada; y així ho resolguerem, per més que tota la vall de Riufret no era sinó una llarguíssima congesta de neu, de fortíssima pendent, com solen ser totes les valls en son origen. Al principi tot anava bé; més al trobar jo un punt en que la neu està glaçada, no puch clavarhi'ls

talons, rellisco, y, no portant l'*alpen-stock* com los meus companys, emprench una vertiginosa baixada. *Arretez-le!* crida á n'el guia'l pastor, que junt ab ell s'havia avançat pera explorar lo terreno. Clava aquell lo bastó á la neu, y m'hi deturo quan ja portava, en uns 200 metres de patinar, prou velocitat per anàrmen á parar al estany que bla-vejava allà al fons al extrem de la congesta.

Rahó tingué mon amich de Bagnères, M. Gourdon, quan, al parlarli d'aquest projecte, me digué: «L'excursió és preciosa, y la vista esplèndida; més les neus, qu'han sigut copioses aquest hivern, podran fer cançada y perillosa una excursió qu'en anys normals és magnífica».

Aquest accident fou la senyal d'un derrumbament general. Un á un van provar tots los companys los perills de caminar per la neu, si béls bastons de montanya no deixaven que les caigudes tinguessin conseqüències.

Lo temps empitjora á mida que la tarde avança, y ja grosses gotes amenacen una prompte tormenta. «*Vite! Vite!*—cridà'l pastor.—*Nous avons le mauvais temps.*» Y, en efecte, un vent impetuós arremolina contra nosaltres núvols y més núvols, y si la tempestat descarregués mentres ab treball nos aguantem sobre de la pendent nevada, tots forem arrastrats al fons del riu.

L'espectacle no pot esser més fantàstich. Cortines de negres núvols tapen á lo millor tot lo voltant, y apenes dins de sa foscor conseguim veurens los companys, quan de sopte la força del oratge les esqueixa y esvaeix, mostrant neta y clara la montanya que'ns rodeja; ò bé, estri- pantse la boira ab capritxosos esboranchs, s'ompla l'aire de llarchs y vaporosos grenys que s'entrellacen, pujen y volen furiosament, arrastrantse'ls uns als altres com una ret sense fi, mentres lo tro ressona y ompla l'ànim d'esglay.

Al cap y al últim conseguim deixar la vall del Riufrèt y entrem en una conca lateral de la vessant esquerra. La neu també ho té tot invadit, sols qu'aquí'l terreno és més planer y no hi hà'l perill de despenyarse.

En una ondulació transversal que fa aquesta congesta he tingut lo gust d'observar un dels modos de formació de

les *crevasses*, que tant perilloses són, y de les que hi hà molts exemples en los Pireneus centrals, y sobre tot en los Alpes, en lo conegut *mer de glace*. La neu, obehint al seu pes del un y del altre costat, s'havia partit á través de la vall en una esberla de més de 40 metres de llarch, un metre de amplada en la superficie y uns 3 ò 4 metres de fondaria, qu'era tot lo gruix de la congesta, y en son fons s'observava'l bellíssim color blau que la neu presenta quan se troba en masses considerables.

Aquests avenchs qu'en aquells punts tenen pel gran espessor del glaç profunditats enormes, han rebut allà en ses fredes entranyes molts viatgers imprudents ò desgraciats.

A les 4 y quart som al *Coll del Pich del Argent*, al qual li calculo 2.741 metres, y passem de les vessants del Riu-fret á les del Pla Subrà. La tormenta s'és detingut, més la boyra que'ns volta encare s'és atapahida més, produhint una fosquedat tal que, á pesar de trobarnos en Agost, sembla qu'estem á mitja nit. Això aumenta les dificultats de la baixada; de modo qu'al arribar á un passant dolentíssim, l'amich Mitjans perd l'equilibri, y si no li dono una violenta y oportuna zarpada s'estimba en un dels singles qu'atavessem.

A les 6 y quart arribem al Pla Subrà. Déu siga alabat! Ab fruició inexplicable nos servim unes abundantes sopes de llet, que constituheixen tot lo nostre dinar, y de bona gana acabariem aquí la jornada; més los moços y les cavalleries han d'esperarnos al peu de la montanya; y, fòra d'això, lo recort de la nit passada al Pla de Pigeol nos fa fugir tota gana de tornar á encabirnos en aquells *chalets*.

Són les 7. Partim. Lo burret ab lo fato, lo pastor y'ls guies y'l jove seminarista van devant; en Torres y en Bonet formen lo centre de la comitiva; y á retaguardia en Robert, apoyat ab en Mitjans, y jo, armat d'una llanterna que no'm deixa may en les meves excursions, tanquem la marxa. Quan, al cap de dugues hores de baixada, arribem al lloch de la cita, veyem ab disgust que no hi hà ningú: ni rastre.

Són les 9. Segons van dirnos després, cançats d'esperarnos, se n'havien tornat á Vicdessós.

Què fer en aquest cas? La contesta era segura: no podiem anarhi á cavall, donchs anarhi á peu; y aixís, rendits de la fatiga del dia, á la una de la nit entravem á la desbandada á l'hospitalaria casa de M. Arsène, més morts que vius, haventhi posat 6 hores desde Pla Subrà quan sols n'hi hà 4, lo qual s'explica bé en lo nostre estat.

Feya 21 hores qu'haviem sortit de Pla de Pigeol!

Al dia següent, en lo cotxe correu, nos dirigirem á Tarascó; més abans se saldaren comptes, y aquí fou Troya. L'amo del burret volia cobrar com si fos una cavalleria major; tots volien percibir dos jornals com si haguessin complert ab consciencia lo que se'ls hi va manar; y fins un, que no's va arribar á llogar, reclamava pel temps perdut en fer tractes.

Era grotesca aquella manera d'aplicar ab tot rigor lo refrà castellà: *Al ave de paso, cañazo*.

Recordo que MM. Labrouche y Saint-Saud, en la *Excursion aux pics d'Europe* (Pireneus Cantàbrichs) (París, 1894), diuen, sorpresos de veure la puntualitat escrupulosa ab que l'enginyer de mines Sr. Arce los va despertar á l'hora convinguda pera empendre una excursió, que *l'Espagne á 2.000 metres d'altitude n'est plus l'Espagne*.

Nosaltres, acostumats á trobar en lo tracte francès formalitat, facilitat per tot y comoditat en tota mena de viatges, al veurens mal servits ab aquelles detestables cavalleries y assediats ab exigencies que no tenien res de justes, podiem dir també, y ab més rahó, que «la França, á 700 metres d'altitut, ja no és la França». Y recordant també qu'aquells actius è illustrats excursionistes conten ab molta gracia en la meteixa obra les dificultats que pera trobar montures varen tenir als Pichs d'Europa, acabant per recomanar al viatger que «procuri no enfadarse may en lo *país de la paciencia*», podriem ab fonament afegir que tot això té aplicació igualment en altres països; y que si s'en volen convence no cal pas sortir de França: no tenen més que anàrsen á Vicdessós.

A Tarascó trobarem en Arrau, qui ab lo descans havia recobrat la salut, y tots junts nos dirigirem á Foix.

Foix, capital de la provincia de l'Ariège, és una molt bonica població situada á 406 metres d'altitut, á la vora del riu, al peu d'una montanyeta que sosté'l castell de Foix, obra vetusta que data del segle XII, y qu'ab ses muralles y ses robustes torres, dugues quadrades y una altra rodona, dominant la vila y'ls voltants, produheix un efecte per demés imponent al meteix temps qu'agradable.

En l'iglesia de *Saint Volusien* nos cridà l'atenció una esbelta portada romànica que té en un costat. L'interior, qu'és d'una sola nau, pertany á una altra època: és gòtich, y el gust modern francès l'ha cobert d'abigarrats colors seguint l'estil *policromat*, que si bé és agradable al ull, no diu res al cor, y fa perdre, en mon concepte, tota sa severitat y aquella majestat senzilla que respiren les antigues construccions religioses. Enhorabona que s'utilisi aquest sistema de decorat en l'interior de les capelles noves que no responguin á cap ordre arquitectònich clàssich. La construcció moderna, capritxosa, sense estil definit, lliga bé ab aquestes indefinibles combinacions d'estrelles, círcols, rombos quadrats y greques, pintades ab tots los colors del arch iris y daurades ab tots los tons del preciós metall; més si de mi depengués, jamay s'emplearia en cap de les velles iglesies.

El museu de Foix és digne de veures, perquè és molt rich en la secció d'Historia Natural y en la Numismàtica, sobre tot en la primera. Les innombrables troballes de les cavernes prehistòriques del Pireneu francès, entre les quals figuren en primer terme los restos d'óssos (*Ursus speleus*), del qual hi ha montat un preciós esquelet enter, procedent de la *cova del Herm*, y gran colecció de destrals de pedra y altres objectes de l'industria primitiva, fan altament interessant la visita.

Foix fou lo punt de la nostra separació pera dirigirnos uns á Espanya per la Vall d'Aràn, y altres per la Cerdanya, mentres los demés s'internaren á França en direcció á Burdeus. La nostra tasca estava complerta: haviem alçat



Foix. — Vista presa desde la vora dreta del Ariège.

(Fotografia del autor)

la bandera del CENTRE EXCURSIONISTA en lo punt més alt de tota la Catalunya, y haviem portat á cap una ascensió que, podent esser relativament moderada en duració y en fatiga, fou, per una porció de circumstancies, la més llarga y penosa que registren los anals de la nostra Associació.

Déu, que'ns va permetre arribar á bé d'entremitj de tants treballs, voldrà que la qu'aquest any farem, ja no per França, sinó per la provincia de Lleyda, en busca del termòmetre que hi varem deixar, siga menys molesta y que'l temps nos permeti ferla més profitosa.

LLUÍS MARIÀ VIDAL

EXCURSIÓ PARTICULAR

ALS PIRENEUS CATALANS Y AL CANIGÓ

Seguint la costum d'altres anys, en Joseph M.^a Biada, en Joseph M.^a Roca, en Cristòfol Fragnals y el que subscriu, decidírem trascar una vegada més per les enlayrades serres dels nostres Pireneus, pujant y baixant sos gegantins grahons fins arribar á un cert replà, que per eixa vegada no havia d'esser altre que'l pich més alt del llegendari Canigó. En una paraula, se tractava de ben aprofitar vuit dies, únichs de que podiem disposar á causa de la nostra condició de metges una mica modestos, y no per gust, ò siga bon xich més provehits d'obligacions y d'entusiasme que de bona roba y de diners.

Partírem de Barcelona'l 21 de Juliol, á les 7 del matí, pel carril de Ripoll, arribant á Sant Joan prop de les 12. Prenguérem tot seguit un carruatge qu'ens portà á Camprodon, ahont tinguérem el plaher d'estrenye la mà als amichs César August Torras y Arrau, excursionistes intrèpits qu'han recorregut y coneixen les altes serres pam á pam. Dinàrem, y després de recorre un bon xich la vila empaytats per un bou, que per ser dia de festa corria per carrers y places y ens-e sortia trasantó quan menos ho pensavem, muntàrem en els matxos, ja guarnits, dirigintnos Ter amunt, deturantnos per pendre algunes vistes de Llanàs y de La Roca. A dos quarts de nou del vespre arribàrem al poble de Setcases, l'últim que's troba al cim del riberal, vilatge rònech, trist, d'aspecte terrós, aïslat, perdut en aquella estreta gorja ahont comença la vegetació arborescent dels negres conífers y les claparades de boixerica.

Paràrem al hostel de Can Brugas, ahont sopàrem de lo que van donarnos, que no'ns va semblar mica dolent, degut potser al gran amaniment de gana ab qu'ho ruixàrem.

Tant bon punt haviem acabat aquella dolça tasca,

ens vingueren á suplicar que anessim á donar una mirada á una dòna que desde'l dia abans havia començat la de parir, y que per lo vist no tenia esma per sortirse'n. Era la tal dòna muller d'un dels més intrèpits caçadors d'isarts d'aquella terra, anomenat Llebreta. Com la casa no's troba lluny, hi anàrem tots quatre de rengle, tenint ocasió de contemplar un altre interior semblant al del hostal, ò siga negre com una gola de llop, que'ns feya recordar aquells recons enfosquits que'ns pinta en Graner hont s'hi està morint de fàstich un llum migrat com una cuca-lluherna. D'aquella consulta magna va sortirne lo següent: que la criatura era ben viva, però que nosaltres no podiem donarli'l *desahuci* perquè'ns haviem deixat á casa les eynes de fer semblants desgracies. Sort que la naturalesa, sense altres instruments que'ls que va usar en el primer part d'Eva, ens va treure del compromís fentnos quedar com uns homes devant dels compatricis d'en Llebreta.

Tornats á l'hostal, serien les deu de la nit, ens retiràrem á les nostres cambres: llençols nets de bugada, tot prou net, fins á cert punt; més (segons explica en Biada) impossible d'aclucar l'ull: una formidable invasió de xinxes afamades s'havia apoderat de nosaltres y... l'havien obligat á llevarse y á vetllar fumant cigarrets y á esperar ab desitj que trenqués l'alba y á despertarnos á tots ab l'excusa de preguntarnos si les xinxes ens deixaven dormir, lo que li valgué una malehida d'òssos en tota regla. Res, que fet y fet no'ns va quedar altre recurs que llevarnos y baixar á la cuyna, ahont ens esperaven ja alguns malalts del poble desitjosos de ferse donar un cop d'ull per aquelles eminencies gracies á les quals en el jaç d'en Llebreta ja hi havia un llogigó, cosa qu'encare nosaltres no sabiem. Y tot això passava á trench d'alba, ab una sòn que s'ens menjava vius.

Per fi poguérem tancar aquell dispensari, y després de menjar un bocí partírem de Setcases, vorejant per la dreta l'estret riberal del Ter, qu'atravessàrem més amunt per un rústech pont, fent més enllà altre tant

per un pont-palanca ab la ribera de Carboners, tant grossa com el Ter, al que s'ajunta allà meteix. L'espectacle que desde feya una estona disfrutavem era hermós á tot serho. El riberal del Ter s'havia aixamplat tot de sopte, formant la petita vall de Carlat, que's presentava en teatral perspectiva entre dugues masses de rocam que li servien de bastidors. Era'l moment en que la naturalesa's frega els ulls disposada á llevarse. L'estreta faixa de terra galana que trepitjavem y les bandes baixes d'abdugues vertents laterals dormien encare emborratxades per la rosada, qu'omplia de tons tendres son mal illuminat mantell d'esmeragda; més amunt, y á cada costat, los tons obscurs, reflexats per l'espessa cortina dels abets, ajudava á fer més lluminosa la superba silueta del Gra de Fajol, qu'acabava de deixondarse del tot, mostrand en ses tintes roses la ruborosa satisfacció ab que rebia l'ardorós petoneig del sol ixent.

Però semblant espectacle va durar poch. Com si la naturalesa volgués demostrarnos qu'ella també sap posarse psicològica, ben prompte un petit llegany que venia á esser lo cap d'una grossa troca de boyra que començava á descapdellarse per la pintoresca coma del Orri, situada allà en el fons y á la nostra esquerra, va començar á ensombrir tant simpàtic quadro fins esborrarne tots els detalls. Temerosos d'una turbonada, apretàrem el pas trencant á mà dreta prop l'entreforce del rieral de coma del Orri ab el Ter, y enfilàrem l'Estret de Murens, situat entre'ls estímballs de Gra de Fajol y'ls espadats singles de Xurriquera. Aquí la decoració, abans tant somrihent, cambiava per complert. El Ter devalla entremitj de grosses penyes arrencades de qui sap ahont per antigues allaus y escampades sense ordre ni concert com grapats de colossals anissos llençats á tort y á dret per mà d'ubriacat gegant. La boyra entre tant ens havia guanyat la ventatge rodolant sos capdells vers el puig d'Umbriaga, situat al nostre enfront. Arribats á l'indret de la font del Sauch, férem alto y vinga descarregar les provisions del matxo y esmorsar ab fam de lo primer que á mà ens

venia. A tot això una comitiva, que desde feya estona oviravem, logrà assolirnos, disposantse á començar per son compte tant delicada operació, que finírem en amigable barreja. Se composava aquella del vicari y l'organista de Ripoll, en Quintà de Camprodon, uns senyors de Barcelona y d'una parella de carrabiners qu'estarien de punt per allí prop.

En marxa altra volta, empenguérem junts la pujada á l'anomenat pla dels Hospitalets, remarcable per son aspecte idíllich, que tant contrasta ab lo agrest del lloch que li serveix de march: á dreta, el clot farreny de coma Armada; á esquerra, el rocós Gra de Fajol; á l'enfront, el puig dels Lladres. Prompte atravessàrem la ribera de Murens, que va á unirse al Ter més avall, sota'l pla dels Hospitalets. Cal advertir qu'en aquelles altures ab prou feynes entre tots dos arriben á fer un gros torrent. El camí s'enfila cada vegada més, si és que camí pot dirsen de la catifa relliscosa de glevatge que conduceix á les barraques de pastors anomenades dels Recons. Aquets són tres: Recó Petit, Recó Gran y Recó de Dalt, hermosos tots tant per sa enlayrada posició com per les clapas de boixeriques y d'abets que'ls serveixen de natural adorno. Aquet troç de la pujada és el més hermós, puix desde allí's domina per complert tota la gorja de Murens, encaixonada al fons de dugues montanyes abruptes trencades de singleres, esqueixades pels allaus, emboscades de negres pins del cim fins á baix, lo que li dóna un aspecte més alpestre que pirenench, y plenes de clapisses quin color grisench contrasta ab el color d'esmeragda de la boixerica.

Per fi, última estrevada y descans en el pla d'Ull de Ter, ahont neix el famós riu d'entre un pilot de grosses llambordes; pla inscrit dintre un circh format per l'estribació del pich de Bastiments, qu'al trobarse ab la de Gra de Fajol formen entre les dugues l'anomenat coll de la Marrana, qu'és la línea divisoria de les aygues del Ter ab les del Fresser, quals fonts són en aquells cims, y á les que arribàrem una vegada franquejat el susdit coll de la Marrana, ple encare de congestes. Els nostres nous com-

panyes, que per lo vist no duyen gran pressa d'arribar á Nuria, s'havien quedat á Ull de Ter.

Sentats sobre'l glevatge al costat meteix d'una de les fonts, que sortia per dessota d'una congesta á mitj fondre, varem dinar ab molta gana. Als postres prenguérem un Moka que va resultar riquíssim á força de no planyehi material. La vritat és qu'en aquelles altures la digestió's fa prompte y un may se veu tip. La dinada aquella començarem á pahirla trepant per la fadigosa pujada d'Estirapits, nom ben apropiat, ja qu'á 2.780 m. l'exercici violent que cal fer per arribar á dalt dels cims de la Vaca, junt ab la rarefacció del ayre, augmenten de tal manera les palpitations del cor, qu'un hom se troba enfebrat: cal pulmons per resistirho. Per fi arribàrem á la tallant carena de Querançà, posant com qui diu un peu á Espanya y un altre á França, degut á que per allí passa la ratlla de la frontera, segons resen les cartes geogràfiques fetes per uns senyors que dibuixen... lo que'ls manen uns altres senyors que malaguanyat pa que menjen. Allí, devant d'aquella aspra naturalesa, no hi hà Frances ni Espanyes que valguin: nord y sud, y gracies. Dintre d'aquell ayre únich è indivisible tant fàstich fa sentirhi enrahonar castellà com francès: allí's parla català ò's calla.

Qui no hagi may tret el cap per aquella gran balconada extesa d'orient á occident y alta de més de 2.800 m., no sap encare ben bé lo que són montanyes acabades, com qui diu, de sortir del forn. Allò és l'endemà de la creació d'un planeta que no's retira de res al nostre: sembla més aviat un troç sobrer de la lluna.

La boyra, si bé s'ens menjava l'horitzò, contribuía, y no poch, á fer intensiva l'imatge que s'oferia á la nostra vista, fixada vers el nord ab irresistible atractiu, mentres els nostres passos se dirigien vers occident. Quan forem á la coma dels gorchs de Querançà deixarem moços y matxos, y, repartintnos els trastos de retratar, entre'ls quals varem enquistarhi una llanterna per si la nit s'ens venia á sobre, baixàrem rostos avall per la ferèstega coma

del Infern ab intent de fer lo que ningú encare havia fet: treure una vista de mitja placa de l'estany Negre. Lo que patirem per arribarhi sense fer trencadissa, sols Déu ho sap.

¡Quin país més ferèstech y desert! Rodejat de singles, congestes y clapisses, l'estany Negre jeu adormit als peus de la coma, aïslat, solitari, sense una arruga, sense que'l cant de cap aucell vinga á interrompre son sepulcral silenci. La boyra fina qu'á estones ens embolcalla's reflecta en ses aygues quietes, donantli un aspecte fantàstich semblant al dels negres llachs de que Dante va poblar son Infern. No és estrany, no, que'ls pastors diguin qu'aquell estany és la morada de les bruixes y mals esperits qu'ab llurs sardanes infernals rondades al clar de lluna fan congriar tempestes y pedregades.

Vegérem tant sols l'estany Negre á causa de que si haguéssim volgut arribarnos als demés, á la tornada ens hauria estat precís encendre la llanterna.

Remuntant, donchs, ab prou penes y fadigues, la coma de Querança, seguïrem carena enllà fins á trobar la collada de les Nou Creus, d'ahont s'ovira'l santuari de Nuria ajupit allà al fons de la vall sota l'imposant massa del Puigmal. Emprenguérem tot seguit la llarga baixada, arribant al santuari á l'hora de sopar, cosa que férem tant bon punt estiguérem llestos de la nostra visita á la Verge pirenenca.

Al sentarnos á taula tinguérem una sorpresa molt agradable: aquell menjar d'altres vegades, qu'al trobarse dintre un plat no parava de cridar «llença'm», semblava que, gracies á Déu, havia enguany cambiat de tonada y deya «ménjam» ab una veu qu'ens entendria'l cor. Havent sopat, lo de sempre: cap á la font de Sant Gil á beure alguns glopets d'aquella aygua tant fresca intercalats, per via de precaució, ab altres tants de la dolça. Y allí entre nou y deu, cap á fer nona tothom.

L'endemà, dia 23 y tercer d'excursió, varem passarlo pels encontorns de la gentil vall de Nuria, prolongant el nostre passeig gorja avall fins arribar al Salt del Sastre,

siti que pot considerarse com el mirador de la gorja, que desde allí s'agafa quasi bé tota: per abaix fins prop de Queralps, y per amunt fins prop de Nuria.

La gorja de Queralps, á Nuria, és admirable com á feréstega: el camí passa encaixonat al fons de dugues muralles esquistoses vorejant sempre la ribera de Nuria, que salta de replà en replà, movent gran fressa. En quan á salts d'aygua, s'hi veuen detalls molt hermosos, essent els més notables l'anomenat Font-alba, qu'en forma de delicada cinta de plata's despenja desde'l cim del single de pujant á mà esquerra á l'indret del Salt del Sastre; y Font-negra, que fa lo meteix més amunt y á mà dreta.

Per poch qu'un se posi á rumiar sobre la formació de tant estranya gorja, comparantla ab la rodoneta y plácida vall de Nuria, no pot menos d'acudírseli qu'aquet formava antigament un llach que's vessà de sopte per l'esquerda produhida per algun terratrèmol en l'immensa roca abans unida.

A l'hora de dinar ens trobàrem á taula ab molts coneguts de Barcelona, tenint el plaher d'estrenye la mà als senyors vicari y organista de Ripoll y á n'en Quintà, ab els quins férem petar la xerrada tot prenent cafè.

El dia següent, quart d'excursió, emprenguérem, ab quatre dels susdits coneguts que s'ens ajuntaren, la llarga pujada de les Nou Creus, sortint de Nuria á les cinch del matí ab un temps esplèndit, sense un borrall de broma, lo qual va permetrens treure bastantes fotografies. Essent dalt de la coma dels Gorchs el panorama que vegérem, si bé'l meteix de feya dos dies, era molt més extens gracies á l'hora y á la claretat de l'atmòsfera. Ens trobàrem en el punt més elevat d'aquella carena, á uns 2.890 m. d'altitut, quasi l'altura de Puigmal, que'n té 2.909. Teniem al devant una munió de serres, carenes y pichs que's prolongaven com onades fins á l'horitzó, negades en blavenca y rosada calitja: eren les nostres, les de casa, les de la Catalunya del mitj-dia. A la dreta, la verdosa y fonda coma de Vaca, ahont el Freser, nen encare, devalla en

pregons barranchs; al nord, lluny y tirant cap á l'esquerra, l'alta carena de les Corberes, qu'enrotlla mitj Rosselló, y les montanyes de Carlit, de Cadí y d'Andorra; y als nostres peus el feréstech y espadat círcul de Querançà ab sos estanys negres y blaus, segons com la llum els hi dóna, morada d'isarts y de perdius blanques. D'uns y altres vegérem mostra en poca estona: no feya gayre que n'haviem vist passar una d'aqueixes vers la fondalada de coma de Vaca, quan la veu d'un dels moços cridant «els isarts!» va fernos girar la vista vers el fons de Querançà, ahont senyalava. Eren quatre, aparellats, que, venint del pich' del Infern, atravessaren com un llamp el gran sot dels llachs, esvalotats per nostres crits y l'espetch d'alguns tirs de pistola que tiràrem per ferlos anar encare més depressa. Al trobarse al peu del single oposat, de pendants molt verticals, s'hi enfilaren ab tanta velocitat com si fossin en terra plana; arribats al peu d'una gran congesta, molt inclinada, que semblava volguerlos hi tancar el pas, la passaren pel mitj. Ab quatre salts més foren á dalt de la carena, sa silueta's destacà un moment sobre'l blau del cel, y desaparegueren per l'altre costat. Quina pitrerada! Per fer el camí que aquelles esporuguides besties havien recorregut en dos ò tres minuts, á un home robust y molt àgil li hauria sortit feyna per dugues hores.

Moments després l'espetch d'una escopeta y la remor de gran xerradissa ens anuncià l'arribada de gent en gran nombre. Entre homes y dònes passaven de quaranta. Eren tots del poble de Setcases qu'anaven á Nuria en romeria. La partera, segons notícies, seguia bé.

Plegats els trastos fotogràfichs, emprenguérem á peu el camí que havíem fet á l'anada: baixada d'Estirapits, coma de Fresers, ahont esmorzàrem, coll de la Marrana y Ull de Ter, ahont ens despedírem dels quatre barcelonins que s'ens havien ajuntat, y á quins, á jutjar per la cara que feyen tot pujant el camí de les Nou Creus, els hi haurà servit aquella anada de *ceva sucotri* per tota la vida: no és fàcil qu'hi tornin. Ells anaven á dormir

á Camprodon; nosaltres... també pensavem ferho una hora ò altra: lo que no sabiem era ahont.

Camina que caminaràs y munta que muntaràs, arribàrem á la collada de la Portella seguint la frontera en territori francès. Allí comença un enlayrat pla de més de dugues hores de llarch, el més extens potser que's troba en tot el Pireneu: és l'anomenat pla de Campmagre. Y tant magre com és! Llarch, desert, y ab una herba qu'ab prou feynes s'aixeca dos dits de terra, ofegada per les boyres, rostida per les glaçades y recremada á ratos perduts per un sol qu'estavella.

Ab quina rabia ens el miravem! Sí, era ell, aquell meteix del any passat, lo pla en que'ns perdérem per la bestiesa d'uns que's deyen guies y que potser no hi havien estat may. Quin quadro més lluhit el d'aquell dia! Figureu-vosel: inquiet, desorientats, á cavall d'uns matxos que no havien menjat de feya dèu hores, y marxant á 2.500 m. d'altitut per entre una broma espessa y freda que s'ens ficava al moll dels òssos. Al principi encare anavem tirant, més va arribar un moment en que la marxa's feu impossible: la boyra, cada vegada més espessa, prenia un color de plom esgarriós, eren les 3 de la tarde, y semblava que fossin les 8 del vespre; l'ayre's mastegava de tant humit.

Els matxos, deixats en llibertat, formaven un grupo compacte, y nosaltres, á dèu passos d'ells, feyem altre tant per por d'esgarriarnos. Els guies, esverats, s'havien separat per veure de trobar camí, y ningú sabia ahont eren. Un de nosaltres, el qui vos parla, l'únich que possehia una brúixula, va decidir-se á explorar el terreno per son compte. A pochos passos d'allí'l pla s'acabava de sopte en pendent quasi vertical, á la que no s'hi veyia fi, degut á les grans glopades de boyra que pujaven del fons. Posantse de boca terrosa sobre una roca avançada demunt l'estimball, se veyá aquet recobert per una gran congesta que sols se podia devallar á capbussons; á dreta y esquerra, congesta sempre: el fons no s'ovirava.

Després d'uns 10 minuts de marxa ràpida, procurant seguir una recta paralela á n'aquella insondable gola, fou

precís tornar enrera: la boyra, pujant per aquell siti més espessa y recargolada, me feya anar á les palpentes, y sense brúixula era impossible orientarse dintre aquell mar de tenebres: sort d'ella! Desfet ja bon troç de camí, me vaig posar á cridar. Quina veu més estranya feya! Cap contesta. Més fort, y res: silenci absolut. La sospita d'haver esguerrat la direcció me feya posar pell de gallina. Dono cent passos més y sento unes veus estranyes al meteix temps que se m'apareixia la silueta d'uns homes agegantats que gesticulaven; dono cinch passos més y ja'ls tocava: també ells m'havien cridat y la boyra havia ofegat sa veu! Dels guies no s'en sabia res.

Al cap d'un rato comparegueren aquets més esverats que may: de camí no s'en trobava. Retrocedir fins á Nuria, únich lloch poblat qual camí coneixiem, era impossible: la nit ens hauria agafat á mitj camí, y l'estimbada era segura. Fer nit en aquelles altures cquivalia á matarse: si á n'aquella boyra freda li donava per resoldres en neu, n'hi havia per enterrarnos vius. El pas per Setcases, qu'era'l que cercavem, no's trobava. Què fer?

Instintivament ens dirigírem tots vers l'estimball, restant allí fixos els ulls demunt d'aquella atapahida nuvolada que seguia muntant, muntant sempre... Sona una exclamació: una ratxa de vent havia esqueixat l'impentible cortina, deixantnos veure per un moment el fons: era vert y s'hi sentia remor d'esquelles. Més, com baixar-hi? De sopte un crit donat per un dels guies va fernos redressar. El camí! Ah! Y per ell ens precipitàrem tots á l'una, homes y matxos, exposantnos á romprens el coll á cada pas. Un pastor francès que acudí després de molt cridar-lo, va ajudarnos á baixar fins al peu d'un riberal hont pasturava son ramat: eren les fonts del Tech. Guiats per ell emprenguérem una furiosa devallada que durà més de dugues hores, desembocant per fi á la vall de Carlat per la ribera de Carboners.

Aquesta fou la brometa que, ab l'ajuda dels *guies*, va jugarnos el malehit pla de Campmagre. La d'enguany fou totalment distinta. Passada la Portella de bon troç, ens

adonàrem, ab prou fàstich, de que derrera nostre s'havia enfilat un gros capdell de boyra que, rodolant ran de terra, semblava seguirnos els passos á uns 700 m. de distancia. Però allò no va ser res, puix al poch rato tota aquella turbonada havia trencat per l'esquerra vers Mantet, deixant el pla lliure de bromes. Aquet, lleugerament ondulat y sense fi visible, s'extenia enter devant nostre, amagant ab sa extensa curva bon troç d'horitzó. El dia era xafogós, no feya ni un alè d'ayre, y'l sol no parava de vessar demunt una polcina de foch que s'ens ficava al cervell, inflantnos cares, clatell y mans, que'ns cohien com si hi portessim mostaces. Allò era l'Àfrica! Quin modo de fer la pau de lo de l'any passat!

Mitj estabornits per aquell xàfeh de llum y de calor, atravessàrem la major part de l'ardenta plana sense dirnos una sola paraula. Al trobarnos dalt de la curva que feya'l terreno, ens topàrem ab un pastor del poble de Mantet, ab qui tinguérem una sentada y una beguda, mentres els matxos s'entretenien escorcollant sos morrals. El pla, segons va dirnos, s'acabava cosa d'un quart ò mitja hora més enllà sobre una gran congesta molt inclinada, de lo qual ens-e semblava estarne una mica enterats; aquella montanya d'allí al fons, mitj esborrada per la calitja, era la gran massa del Canigó. Després de llarga discussió sobre si aniríem á dormir á Mantet, á Pi ò á La Preste, ens decidírem per aquest últim lloch. En marxa altra vegada, y, acompanyats pel pastor, prompte ens trobàrem sobre la ditxosa congesta. Sí: era la meteixa, potser un xich més petita, però encare podia ben anar, tant que, ab tot y vèurela ab bona claror, va costarnos una mica trobarli'l desllorigador.

Arribats á les fonts del Tech, que neix per allí dessota, varem menjar un bocí, y, emprenent tot seguit la marxa á peu per no poguerho fer d'altre modo, desembocàrem al coll del Pal, costejant el Costabona per la font de Fra Joan, deixant á la dreta'l camí que va á Setcases; y prosseguint avall fins á coll de Siern, coll de Perafeu y la Solaneta, atravessàrem el Tech sobre palanca de vigues. Aquesta

última part de la jornada la férem ab veritable delicia per entre boscos de castanyers que formaven toldo sobre'ls nostres caps.

Per fi arribàrem als banys de La Preste á la cayguda de la tarde, essent objecte de curiositat per part de la colonia de banyistes, quins, al veurens tant mudats, ens degueren pendre per quatre escapats de presidi. Sopàrem en aquell establiment termal, y, havent pres cafè en la *terrasse*, ens ficàrem al llit, que prou ho necessitavem després d'aquella jornada de catorze hores.

El dia següent, quint d'excursió, férem grossa matinalada, y, després d'esmorzar, gran rotllo en la *terrasse*, ahont comparegueren bon nombre de banyistes, molts d'ells catalans, desitjosos de coneixe aquells quatre desesperats tant plens de llanties que's disposaven á partir pel Canigó. Al quart d'hora ja erem amichs de tothom. Devem fer constar aquí'l nostre agrahiment envers els propietaris del balneari per les mostres d'atenció que d'ells rebérem.

La nostra partida, fixada per les 10 del matí, no pogué tenir lloch fins á les 2 de la tarde, degut á havernos recordat massa tart de repassar l'interessant capítul de les vitualles. Després de despedirnos de tothom, muntàrem en els matxos en la meteixa *terrasse*, lo que mogué no poca gatzara, dirigintnos per fi vers Sant Salvador, ahont ens esperava l'anomenat Peyrot, de Prats de Molló, guia del Hotel Pompidor, home d'uns 35 anys, borni, més que hi veu tant ab un ull com l'altra gent ab dos, molt servicial y coneixedor dels cims y recons dels Pireneus com ningú.

Deixant la bonica carretera de Prats de Molló á La Preste, prenguérem á l'esquerra'l camí del vehinat de Sant Salvador, embocant l'ombrívola vall de la Parcigola fins arribar al casal de Les Escaroses, ahont provehírem de grana pels matxos, aprofitant de la parada per admirar aquella idílica vall que'l paganisme hauria poblat de ninfes jugant á fet ab déus de segona y tercera classe, y de la que Longus n'hauria pogut treure mostra per la part escènica del seu Daphnis y Cloe. Deixantla ab recansa, atravessàrem el

torrent de les Salines sobre palanca de bigues y gleva; y prenent pel de Cabús, que devalla del Pla Guillem, passàrem per la font Galdrica y coll de Can Pitot, trepant sempre rost amunt fins al coll de la Regina, d'ahont se descobren dilatats panorames y'l macís imposant del pich de Set Homes (Canigó). Faldejàrem la serra de les Descargues, ovirant als nostres peus la coma dels Estables. Passàrem al costat del esquistós roch de la Llosana, y més amunt del roch llegendari anomenat del Mall, entrant en l'extens ras del Pla Guillem. A la font de la Perdiu férem parada, y además pa y trago. Atravessàrem el Pla Guillem per entremitj d'alguns remats bovins qu'hi pasturaven. Passat el ras, emprenguérem la fadigosa baixada de les Roquetes, presenciant desde allí la més hermosa posta de sol que pugui veures.

El sol, qu'estava á punt d'amagarse darrera'l ferm conglomerat de montanyes comprès entre 'ls alts del pla de Campmagre y'l Puigmal, llençava sos últims raigs, que, refractantse en les bromes del horitzó, s'escampaven en totes direccions, formant un colossal ventall de vernilles daurades, demunt de les quals llampeguejava'l corresponent *país* campit de carmí ab tochs de púrpura. Radiant y grandió, restà obert una estona tapant mitj cel; després ses vernilles anaren cloentse, cloentse, y desaparegué com engolit per la terra, deixant el cel enterbolit per la polcina d'or que aixecà al obrirse.

Nosaltres també baixavem, y de valent, puix la nit s'ens venia á sobre y no era cosa de que'ns atrapès embarcats. Atravessàrem el Pla Rosells, ahont vegérem la creu de la Llipodera, que recorda un assassinat; desde allí dominavem les emboscades fondalades de Pi y de Rojà á l'esquerra, y á la dreta les barraques de la Llipodera. Baixàrem fins á la jassa seguint torrent avall de Bocacens, cercant el bon camí forestal que de Castell va á la vall de Cadí, el qual seguïrem en plena fosca y ab gran temor de mullarnos, puix per la banda del Vernet se sentia molta fressa de trons. Marxavem guiats tant sols per la celistia, quan reparàrem que aquesta anava minvant á causa d'una

nuvolada que semblava empaytarnos, y de la que no s'en podia esperar gran cosa de bo. No tardàrem gayre en tenir més llum de la que volíem, y que no era artificial, no: elèctrica y de primera mà. Els llampechs creuaven l'espai l'un darrera l'altre, acompanyats d'una enganxadissa de trons que donava gust d'escoltar. Y tot això en sech, sense una gota d'aygua: sort varem tenirne! Per fi la tempestat anà allunyantse fins á perdres de vista, deixant el cel net de cap á cap.

Arribàrem á les barraques á dos quarts d'onze de la nit, essent coralment rebuts pels treballadors de l'administració forestal que continuaven obrint camí per voltar el Canigó y facilitar l'extracció de fustatges y carbons.

Brava gent! En comptes d'anarsen al jaç, s'enfilaren á cercarnos llenya per escalfarnos. No s'havia d'anar lluny: precisament les barraques aquelles estàn situades al bell mitj de l'anomenat Bosch Cremat per haverse incendiat ja fa alguns anys, y els abets mitj carbonisats, encare que blanquinosos y drets els més d'ells, hi són á milers. Ab un parell qu'en varen fer rodolar, d'uns 25 pams cada un, fins al peu de les barraques, n'hi va haver prou. Encesa una grossa foguera, sopàrem, logrant á força de prechs qu'aquella bona gent menjés de lo nostre; prenguérem cafè junts, del qual en férem gran calderada; y per llevant de taula, ajudanthi algun trago d'ayguardent, en cantàrem tot un rengle, unes de la terra y altres forasteres, que tots á una corejavem, durant la gatzara fins á mitja nit, en que terminà ab una gran encesa de bengales qu'ompliren d'ombres y clarors estranyes els recones d'aquell fantàstich bosch cremat.

Com la nit no era molt freda, dos de nosaltres la passàrem al ras vora del foch ben embolicats ab les mantes, ficantse 'ls altres dintre d'aquelles barraques fetes de branques de pi ab teulada de gleva.

Poch fou lo que dormírem: á dos quarts de tres del matí ja estavem de peu dret fent el cafè, que prenguérem bullent. Tot seguit començàrem l'excursió al pich de Balaig, lo més alt del Canigó (2.785 m.). Guiats per la

llum d'una llanterna, en Peyrot devant, seguïrem amunt, passant prop de la gran barraca enderrocada del Club Alpí. Arribats á la vista dels estanyols, trepàrem la clapis-sa pujant en zig-zag á través de xaragalls y xalades fins arribar al peu de la Xemeneya, macís en forma de baluart d'uns 80 m. d'alçada y de parets del tot verticals. Agafats de mans per les penyes que sortien, procurant no fer rodolar cap pedra per no estavellar al que venia darrera, esbufegant y rendits, més de són que de fadiga, arribàrem al cim del famós pich moments després de sortir el sol.

L'espectacle que teniem á la vista no pot descriures. Que n'és de gran! Verament paga'l tret. De cara á mitj-dia se veyen divinament les altes serralades de Catalunya, Montseny, Tagamanent, Montserrat, y anant girant á dreta els pichs de Querançà, d'Andorra, del Capcir, la Maladeta, les Alberes, les Corberes, el Rosselló, el golf de Roses, exceptuant gran part del golf de Lió y tot l'Ariège, amagats sota una boyra espessa que'l llevant empenyia vers l'interior, trayent el cap per demunt d'ella'ls alts pichs en forma d'illes que'l sol daurava.

El començament del golf de Lió y'l de Roses, clars del tot, permetien veure una extensió immensa de mar; en cambi, molta part de la costa de Catalunya restava amagada pels altres dos pichs del Canigó (Set Homes y Tretze Vents), pròxims al de Balaig. Als nostres peus se trobaven singles esgarrifosos, estanyols, el *glacier* de Balaig, negres pinedes, Prades, Vilafranca, el Vernet... valls y serralades per tot arreu: semblava que'l nostre esperit assistís al naixement del món.

Més tot això s'havia d'anar mirant ab gran precaució per no estimbar-se, puix el pla del cim no és pas cosa famosa: potser no arribi á tenir uns 28 m. de llarch per 4 d'ample, y al mitj encare hi hà una barraca que l'enfarga bastant.

Començàrem la baixada. Aquesta en certs moments és tremenda, puix cal tenir el cap molt serè per mantenirse ferm sobre alguna qu'altra cornisa ampla d'uns dos pams, donant la cara á un abim que xucla com una serp. Tot

baixant traguérem una vista de la pedra anomenada Xemeneya á causa de sa forma, que ve á esser la d'un obelisch de 1'20 m. de base quadrada per uns 9 m. d'alçada. Es molt notable per l'equilibri que suposa'l mantenirse dretes una sobre l'altra les dugues peces de qu'està format, rosegat com està son punt de contacte per una grossa bauma.

Arribats á les barraques, ens rentàrem en la font que's troba á son costat, esmorzàrem, y una vegada llestos emprenguérem el retorn pel meteix camí qu'haviem seguit á l'anada, qual últim troç, ò siga'l de la vall de Cadí, no haviem pogut admirar com se mereix per falta de llum, aprofitant l'ocasió per treuren alguna vista.

De retorn á Sant Salvador, prenguérem la carretera de La Preste á Prats de Molló, ahont arribàrem á les vuit del vespre, hostatjantnos al acreditat Hotel Pompidor, de bona taula y bon llit, que recomanem als companys excursionistes. A Prats tinguérem el plaer de fer la coneixença y estrenye la mà al primer excursionista que'ns ha fet conèixe'ls Pireneus catalans, en Bosch de la Trinxeria, com també á son nebot l'entès advocat y excursionista en Francisco de Pauła Vergés, els quals solen estiuejar cada any ab llurs families á la verda y regalada vall del Alt Vallespir. Desde aquí els enviem el nostre amical y afectuós recort, desitjant fer l'any vinent ab ells una altra excursió al Canigó.

Res direm de la vila de Prats: és prou coneguda dels excursionistes y estiuejants de Camprodon. Hi prenguérem algunes boniques vistes.

Lo dia següent partírem de Prats á les 6 de la tarde, essent acompanyats fins fóra la població per en Bosch, en Vergés y en Peyrot. Passat el pont ens despedírem d'ells, canviant nostres tarjetes, enfilantnos tot seguit vers l'enderrocat monastir de Santa Margarida, ahont se començà á fer fosch, passant la frontera per coll d'Ares illuminats tant sols per una tallada de lluna de la que no més en quedava la conna, pel planeta Venus, que brillava com un diamant, y per una celistia esplèn-

dida á més no poguer. Arribàrem á Camprodon á les 10 de la nit.

L'endemà dematí'l passàrem trayent vistes dels voltants, partint á la tarde vers Sant Joan, desde ahont el carril ens portà á Barcelona. La nostra excursió havia durat vuit dies; excursió de grat recort, ab ganes de tornarhi l'any vinent, si á Déu plau.

MANEL FONT Y TORNÉ

EXCURSIÓ AL PALLARS «JUSSÀ» Ó INFERIOR Y Á GERRI «DE LA SAL»

OBJECTE DE LA EXCURSIÓ.—Fa uns tres anys que ab lo bon amich y consoci del CENTRE EXCURSIONISTA don Joaquim Miret y Sanstreballe en historiar l'interessant comtat de Pallars. Com lo material acumulat comença á fer feix y és necessari pensar en la distribució, recopilació y extracte de les noves històriques aplegadas, creguérem indispensable, abans d'empendre aquesta nova tasca, recorre tota la regió del Pallars, poble per poble. Això nos havia de facilitar un coneixement exacte de la meteixa, al ensemps que, ab l'examen de la documentació que's pogués haver conservat en los arxius de ses diferents localitats, nos havia de completar la historia que projectem.

Aprofitant lo mes de Juny, en que per haverhi més hores de claror que los altres mesos del any se presta á treure major partit de les jornades, sortírem de Barcelona lo 18. Nostre intent fou pendre á la ciutat de Tremp com á quartel general d'aquesta primera etapa, durant la que'ns proposavem arribar no més que fins á Gerri. Teniem pensat recorre al present tot lo Pallars *jussà*, deixant per més avant seguir è investigar en lo Pallars *subirà*.

QUE S'ENTÉN PER PALLARS «JUSSÀ».—La regió del Pallars és una de les que més clarament se dibuixen y perfilen ab la ajuda d'un bon mapa, com verbigracia lo mapa francès de la *zona* d'invasió d'Espanya. Comprèn totes les aigües vessants que, desde la frontera pirenenca, van á parar al Noguera Pallaresa, fins que aquest riu deixa la Conca de Tremp en lo estret dels *Terradets*, per hont trenca y divideix la poch atractívola serra de *Montsech*.

Aquesta regió sol dividir-se en dos, que desde la Etat Mitjana se classifiquen en Pallars *subirà* (ò superior, com dihem avuy á Barcelona) y *jussà* (ò inferior). La divisoria

entre l'hu y l'altre creyem està en lo pas ò congost de *Collagats*, de prou renomada perquè'ns detinguem en descriurel. Se troba aquest pintoresch estret entre les poblacions de la Pobla de Segur y Gerri.

Comprèn, lo Pallars *jussà*, tota la Conca de Tremp y les valls de Salars y de la Pobla de Segur, ab sos respectius termes y parroquies.

Dues són les principals vies de pujar al Pallars *jussà* venint de Barcelona ò de Lleyda: la carretera que per Tàrraga, Agramunt y Artesa de Segre guanya lo *Montsech* per l'antich pas de *Comiols*, y lo camí de ferradura que per Ager se'n puja al *Montsech* pels *Terradets*. Nosaltres seguírem lo primer com á més senzill á qui no coneix la regió.

LOS SOMERS Y LES SOMERES.—Heus-aquí una paraula que fou d'ús molt generalisat en certes localitats catalanes y que's va perdent avuy dia. Tot anant á Agramunt, un home, qui era de la *Ribera del Ció*, al explicarme que aquesta regió y la vehina del Pallars may se vegeren més riques que en lo temps en que's construí lo canal d'Urgell, la deixà anar per primera vegada en nostra conversa.

Jo li preguntí què entenien ells per *someres*. Llavors me digué que á les famelles dels ruchs les hi solen dir *someres*, y que en los pobles del Aragó tocants á Catalunya no sols apliquen la paraula á dites famelles, sinó als meteixos ruchs, á qui coneixen per *somers*. Y més, encare, que, al conegut joch de cartes que en aquelles regions dels bisbats de Solsona, Urgell y Lleyda anomenen jugar *al ruch*, los dits aragonesos de la ratlla catalana ne diuen jugar *al somer*.

Aquestes derrereres paraules de la seva interessant relació me recordaren, tantost, una conversa tinguda en lo passat Desembre de 1895, en ocasió en que'm trobava visitant alguns pobles de la Sagarra. En la rectoria de Vallfogona de Riucorp nos hi aplegàrem persones de diferents procedencies, ço és, de la Plana de Vich, de Tarragona, de la Sagarra, etc. Allí se suscità la qüestió sobre lo nom del dit joch de cartes: los de la Plana de Vich ne deyen jugar

al ase; los de Montblanch y Sagarra, jugar *al ruquet* y *al ruch*, y los del Vallès, Maresma, pla de Barcelona y Llobregat, jugar *al burro*. De manera que, ajuntanhi lo dels aragonesos que parlen català, los qui l'anomenen jugar *al somer*, trobarem que aytal joch està del tot identificat ab la bestia de bast: aixís és que per tot Catalunya pren lo nom ab que cada localitat designa á aquesta bestia

Més tornant al *somer*, és digne de fer observar que avuy los aragonesos són los únichs que mantenen en tota sa puresa una paraula d'ús bastant general y antich. Pel que pertoca al Pallars *jussà*, tenim proves de que s'usava per tots los seus pobles en lo segle XVI. Aixís, consigna un dels acorts dels cònsuls de Tremp de 1565 (30 d'Abril), *com se fan molts mals ab les mulles y somés*, è igualment en cert manual del segle XVI del arxiu parroquial de Salars, en data del 1566, se parla de certa quantitat de diner *per rahó dun SOMER pel blanch que de vos he hagut*. Y preguntant als vehins de Tremp y de Salars si usaven de la paraula *somer* per designar al *ruch*, me contestaren lo meteix que aquell company del cotxe qui era de la *Ribera del Ció*, ço és, que á les famelles del *ruch* tant sols los hi deyen *someres* en lloch de *ruques*.

Que aquesta paraula estigué més extesa á Catalunya de lo que molts se figuren, nos ho demostra, en part, lo Sr. Teixidor y Tarrida en lo BUTLLETÍ DEL CENTRE EXCURSIONISTA (any VI, pàg. 28) al consignar, pels documents de Puigtinyós, lloch de Tarragona, qui fou del abadiat de Santes Creus, que en 1726 y 1748 era allí usual lo nom de *someres*.

Posteriorment he sapigut qu'encare es manté viva en alguns llocs de les rives del Francolí.

ALGUNES PARAULES TÍPIQUES DEL PALLARS «JUSSÀ». — La circumstancia de parlar dels *somers* fa que aprofitem aquesta ocasió pera donar compte de les paraules *pletas* y *apletar*, sens dupte sinònimes d'*esplets* y *espletar*, així com de les paraules agrícoles *rengues*, *trencar*, *mantornar*,

terceyar, cadolleta, etc., que havem trobat usades en alguns documents antics del Pallars *jussà*.

Pletes, apletar y averies.—En lo any 1517 lo baró d'Erill fou nomenat àrbrit en certa contenció tinguda entre los homes de Manyanet y los de Durro, per causa dels pasturatges de la montanya del *Solà de Lanata*. En lo context de la sentència arbitral s'hi llegeix: *Ynterrogatus: si sab ni ha hoyt dir en quines pletes han acostumat jaure ni apletar los de durro ab ses averies de bestiar gros y menut* (Arx. par. de Talarn). La paraula *averia* aplicada al bestiar de llana, cavallar, mular ò boví, denota lo conjunt d'animals, á semblança d'*aviram* ab que's coneixen los polls, gallines, oques, etc. S'usa encare en alguns llocs del Pallars y de la Sagarra.

Rengues, trençar, mantornar, terceyar y cadolleta.—En 1673 (7 de Maig) una escriptura continguda en un manual del arxiu de Salars, referintse á cert contracte agrícola, porta les següents ratlles: «*les pessés de terra campa en terme de salas (Salars) cituades dites la una la obaga i la altra dita la sorteta ab sinch Rengues de vinia les quals dits Roig y Mir los anys los tocara de sembrar an de trençar, mantornar, terceyar y sembrar*» «*ab lo mateix termini les dos oliverades dites solrribes i la cadolleta dita de hortonedà*». Notis igualment en aquest text la paraula *sorteta*, diminutiu de *sort*. Una *sort* vol dir un espay de terra plana, emplaçada en lloch baix ò proper á torrent ò riu. També la trobarem en ús en la Sagarra (1).

(1) Profito la present ocasió per anotar unes poques paraules recullides á Vallfogona de Riucorp (Sagarra):

Rubinada, sinònim de *rierada*.

Carratell, equival á *barraló*. Un inventari del 1440 diu: *un carratell de vi grech* (Arx. parroquial de Vallfogona).

Badivol, equival á *espayós*.

Panistre, sinònim de *cove* ò *paner*.

Bassetja, equival á *fona*.

Greala, sinònim de *rentamans*. Ja en un inventari del 1440 llegí: *I grealla de terra pintada* (Arx. par. de Vallfogona).

Cuires pilosos.—En 1386 una escriptura de Talarn parla dels *cuires de bou pilosos*.

Capmàs ò capmasia.—En 1389 una escriptura de Talarn parla de *quendam capmasium siue capmasia quod vocatur den espanyol cum omnibus suis possessionibus*.

Barcelona (nom de dòna).—En 1389 á Talarn hi residien *Gillelmus de na texidora et barchalona uxor mea*.

Arginçates (mesura del oli).—En 1389 un document de Talarn parla de *...faneques auenii, et... arginçatas oley et totam viudemiam*.

Francines (mesura del blat).—Vegis lo document del 1567, del arxiu de Salars, copiat en lo present treball.

PARAULES ANTE-ROMANES EN LO PALLARS.—Pro no són pas les predites les paraules que més criden la atenció del observador excursionista qui recorre'l Pallars. Són les que continuament escolta y sent dir quan se anomenen noms locals d'aquella terra. En elles s'hi entreveu la darrera fita d'un poble hispà ante-romà, que sens dupte l'ocuparia. No pretench ferne cap estudi. Sols per mera curiositat transcriuré les que'l Dr. Mir y Casases dóna ja acoplades y coleccionades, que són les més típiques del Pallars, baix lo indicat punt de vista:

Araos, Barruera, Bayarri, Biscarri, Bonestarre, Carreu, Durro, Escalarre, Esterri, Gerri, Ginesterri, Iguerri, Isabbarri, Lladarre, Llavarre, Llastarre, Montiberri, Orrit, Sarahis, Surri, Susterris, Suterranya, Tarris y Unarre, les quals poden classificar-se en una agrupació, per tenir les arrels *arre, arri, erri*, etc., indiscutiblement basques.

En altre agrupació podem posar les que tenen lo final uniform en *uy*, que no són poques: Arastuy, Balastuy, Bernuy, Bertuy, Censuy, Celluy, Curruncuy, Espuy, Llasuy, Mentuy, Mencuy, Tendrui, Tercuy, y algunes altres que figuren en la antiquíssima acta de consagració de la iglesia d'Urgell.

COMPETENCIA Á TREMP ENTRE LES COMPANYIES DE TRANSPORTS.—Ja he dit que la anada á Tremp la efectuàrem per Tàrrega ab lo servey ordinari de cotxes. Se tarda 14 hores en aquest recorregut y sols costa 7 pecetes lo passatge.

Això sí, no's pot anar més malament. Dins lo carruatge, que, ab comoditat, hi cabrien sis persones (tenint en compte que han de passar la nit pel camí), n'hi entatxonen vuyt, y en lo *cupé* tres. Aquestes, ab les tres de la *delantera* y cinch ò sis que se'n pujen ordinariament á la vaca, feren una cotxada, lo dia á que'm referesch, d'unes vint persones.

La companyia de transports per *galera*, titulada *La Pallaresa*, que recorre diariament lo trajecte de Tremp á Tàrrega en 24 hores, està avuy en gran competencia ab la de carruatges. Per manera que'l preu de 3 pecetes que abans pagava cada passatger qui volia profitarse de tant pausada locomoció, l'ha abaixat tant y tant, que ja no's pot posar més baix, á no ser que'ls regalin una quantitat á quiscú que hi viatgi. Efectuen *gratuitament* lo transport de les persones. No cal pas dir que, en una regió tant pobre, no'ls falten passatges, arribant á portar 24 persones demunt del bagatge, ço és, 12 per part.

Entre los molts incidents notables á que dona lloch aquest servey, mereix relatar-se hu que demostra lo heroisme de que està dotat lo pagès de la Conca de Tremp per poder estalviar algunes pecetes. La galera havia sortit de Tremp plena de gom á gom: no hi cabia una rata. A mitj camí, prop de Sant Salvador de Toló, un pagès qui havia ja fet la corresponent jornada pera passar á la carretera, la estava esperant.

—Noy, hauràs de pendre lo cotxe, puix no hi caps,— li digué lo carreter.

—Home, per amor de Déu, ficam en qualsevol lloch, pro no'm deixis en terra,—deya lo malaventurat pagès.

—No sé què dirte, pro ja ho pots veure tu meteix, no hi caps.

Tot eren lamentacions y prechs al contemplar defraudades les seves esperances, quan lo carreter, compadescut d'aquell home, li proposà que fes lo viatge sentat en lo braç del carro y lligat ab cordes pera evitar que, vençut per la sòn, pogués caure dessota les rodes. Acceptà, reconegut, aquesta nova manera de viatjar, passant tot

aquell ramat d'hores bo y lligat demunt de tant dur assiento y exposat á l'acció dels raigs solars, y deslligantlo tant sols cada vegada que's deturaven en alguna posada ó parador.

MISERIA EN LA CONCA DE TREMP.—País agrícola per excelencia, no massa abundant en past ni bestiar, en lo present any ha vist perdudes tres cullites y'l pagès ja no pot suportarho més. Són innumbrables les persones que emigren d'aquelles poblacions, dirigintse la major part á les vehines de França y algunes cap á Barcelona. Entre aquestes hi figuren no poques dides y minyones de servey. Fins lo metge d'un de dits pobles té dues noyes servint en cases de Barcelona. Se diu que en lo present any passen de mil les persones qui han emigrat d'aquella terra per falta de sustentació. A la tardor serà encara major lo nombre dels que se'n aniràn. Allí no s'ou més qu'una lamentació: la de que no s'entreprenja prompte la obrtura del ferro-carril del Noguera Pallaresa, y diuen que si tarda massa en efectuar-se, aquella terra quedarà vuyda de gent.

Com és de suposar, les rendes dels propietaris del Pallars *jussà* han baixat extraordinariament. Hu d'ells, qui posseheix certs corrals á Ortoneda, los té entregats á un pagès qui no sols no li paga res d'arrendament, sinó que, quan necessiten reparació, va al propietari perquè la efectui á ses despeses.

Naturalment, los propietaris acaben per cansarse d'unes finques que, no sols no'ls donen cap rendiment, sinó gastos de contribucions y de reparacions, y les abandonaràn al govern.

En aquest cas se troba ja un molí que existeix junt al Noguera Pallaresa, entre la Pobla de Segur y Gerri, abans d'entrar al estret de Collagats. Havent de pagar 20 pecetes trimestre de contribució, y com sols produhís son arrendament 15 pecetes, estàn determinats á no pagar ja més aquella quota y deixar que l'erari públich se'n apoderi y'n faci lo que'n vulga.

¡Trista, tristíssima situació la d'un país qu'hà de passar

per semblants calamitats y hà de contemplar aytals vergonyes!

ACULLIMENT QUE TINGUÉREM.—La circumstancia de que alguns diaris de Barcelona y de Lleyda haguessin comunicat á llurs llegidors la nostra anada á Pallars y l'objecte que'ns proposavem al recorre la regió, sigué causa de que á Tremp fossim esperats, entre altres, pel diligent delegat del CENTRE EXCURSIONISTA è ilustrat corresponsal de *La Renaixensa*, D. F. Ramon Monrós, qui'ns prestà valiosos serveys, facilitantnos la entrada en arxius y llochs hont poguérem pendre bon nombre de notes, que á son degut temps sortiràn á la llum, si á Déu plau. A ell y á tots quants en la present tasca nos han ajudat, los hi donem les més expressives mercès desde aquest lloch.

Nostres anades y vingudes d'unes poblacions á les altres, are ab cavalleries, are ab tartana, are á peu, excitaren poderosament la atenció dels vehins d'aquella ciutat, tant tranquila y quieta, per manera que en poch dies arribàrem á fernos populars. Al saberse lo veritable objecte que'ns hi portava hi hagué qui pensà explotar-lo en lo possible. Me refereixo á un fet particular que'ns féu molta gracia. Cert pagès, veyentnos acompanyar per En Monrós, li preguntà si era cert que nosaltres buscavem papers, llibres y objectes que's referissin al comtat de Pallars per ferne la seva historia. Haguda resposta afirmativa, li digué quina quantitat de diner li donariem si'ns procurava un llibre que tractava del Pallars, que ell sabia qui'l tenia. En Monrós s'enfadà de la proposta y'ns ho referí á nosaltres, afegint que ell se pensava qui era la persona possehidora del tal llibre, com en efecte així succehí, compareixent á la fonda al dia següent ab un exemplar de la obra del P. Pasqual sobre lo bisbat de Pallars. Al endemà, passant per lo passeig de Tremp, un pagès m'aturà dihentme si'm convindria una obra que tractava del Pallars. Com no m'atrapà desprevingut, li responguí que si volia dir per comprarla ò per vèurela. —No és meva,—objectà,—y no sé si qui la té se la voldrà vendre.—Y pensant jo que per tractar ab lo pagès català,

d'ordinari tant desconfiat, la primera circumstancia que's requer és la claretat y no donar lloch á suposicions aventurades, li diguí que si era la obra feta pel Pare Pasqual, no'ns convenia vèurela y sí sols comprarla per tal quantitat; pro que si fos qualsevol altre, nos convenia molt vèurela, y encare més comprarla per major quantitat. Es inútil afegir que no vegérem més al obstinat y negociant pagès.

Lo que xocava més en los poblets de la Conca de Tremp era nostres visites als Rectors, visites que's prolongaven algunes hores, y que á vegades donaven per resultat que'ns quedessim á dinar ab ells. Això, á qui li xocà més que á ningú fou al guia que'ns aconduhí en la jornada en que passàrem á visitar les rectories de Suterranya, Orcau y Figuerola d'Orcau. Durant lo camí tot era dirnos que en los pobles hont paravem li solien preguntar quin era l'objecte nostre al anar á les rectories: si és que voliem fer esquitxar diners als rectors, etc.; però qu'ell los hi responia que no sabia res, puix no preguntava may á ningú lo que anaven á fer la gent que aconduhia. Lo bon home, ab aquelles indirectes, volia que fossim explícits ab ell, puix ab nostra conversa y ab lo veurens fer ús sovint de la màquina fotogràfica, prou comprenia que no era pas res d'això lo que'ns proposavem. Y per altra part, no essent enginyers del ferro-carril, no podia endevinar lo veritable mòvil nostre, majorment quan, veyentnos pujar al castell d'Orcau, no hi practicavem cap excavació en ses runes, com anys precedents havien fet certs francesos buscadors d'amagats tresors.

A Palau de Noguera nos férem sospitosos, de moment, al pàrroco de dit lloch per semblarli trobarnos en contradicció á En Miret y á mi respecte al veritable objecte de la visita que li feyem, puix mentres mon company li deya que desitjariem nos mostrés la iglesia y quan d'antich ella contingués, jo li preguntava pels pergamins ò manuals del arxiu rectoral. Més quan se persuadí de nostra missió fou amable ab nosaltres com més no poguessim desitjar, depositant la actitud recelosa d'un principi, ensenyantnos papers

y pergamins y acompanyantnos per tota la vila á fi de que no'ns passés per alt cap de les antiguitats que en ella se contenen.

ESLLABISSAMENTS DELS TERRERS EN LA CONCA DE TREMP.

—No's pot recorre á peu ò ab cavalcadura'ls pobles d'aquesta Conca, sense que cridi poderosament la atenció del viandant la poca consistencia de molts d'aquells terrers y los esllabissaments á que donen lloch. Estes ensolciades, que estàn á punt de fer desapareixe la iglesia y tot lo poble vell de Puigcercós (poble situat en la ribera occidental del Noguera Pallaresa), se noten y observen, d'una manera consemblant, en no pochos lloch de la vorera oriental del propi riu. En lo camí de ferradura de Vilamitjana á Suteranya se poden apreciar continuament aytals esllabissades de terres, majorment si s'hi passa (com férem nosaltres) á poch d'haver caygut una copiosa pluja. La terra presentava un color uniform, que era com de xocolata. En lloch hi apareixen roques ò masses fortes. Tot és fluixench, per tot se troben alterosos barranchs deguts á no interrompudes esllabissades, y arreu, després de forta pluja, s'hi noten ostensibles les senyals dels desprendiments de terres ocorreguts derrerament.

Recordo que, en cert indret, lo camí de Suterranya fa fredat. Les esllabissades d'un y altre cantó han reduit tant y tant la amplitud del camí, que sols hi queda pera passar un petit espay de dos pams y mitj escassos, de terra fluixa, formant esquena d'ase, y tenint á dreta y á esquerra lo barranch que dintre poch ha de fer desapareixe per complet aytal camí.

També la carretera de Artesa de Segre á Tremp sofreix les conseqüencies de tant funesta constitució geològica. A cinch minuts de Sant Salvador de Toló hi hà un troç de 20 á 25 metres que està amenaçat de desapareixe. Tota la base de sustentació de la carretera s'ha somogut y esquerdat, abaixantse un tant de son nivell ordinari. Per manera que á les precaucions preses pels enginyers d'atravessar bigues de part á part perquè'l pes dels carruatges graviti per un igual demunt de tota la terra, s'hi ajunten les que

prenen los conductors dels carruatges fent baixar als passatgers abans de passar lo lloch del perill.

FALTA DE MASIES EN LO PALLARS «JUSSÀ». — Altra de les coses ab que's fixa en lo Pallars qui està acostumat á recorre lo Llobregat, lo Maresma, lo Vallès, la Plana de Vich ò l'Ampurdà, és la falta de masies entre poble y poble. Si no és algun qu'altre molí á les vores del riu, ú hostal en les immediacions d'un camí, podem dir que no n'hi hà cap.

Això obeheix á dues causes principals: á la tradició de aquella terra y á la falta de fonts en la majoria dels termes.

Trobantse la regió en frontera del regne y tant subjecte á invasions com són les que hagué lo comtat de Pallars en la Etat Mitjana per les pretensions dels foixenchs y en la Moderna per les irrupcions dels luterans, ò hugonaus, com los hi deyen á Catalunya, los pobles tingueren necessitat de subvenir á llur defensa. Aixís és que tots ells se fortificaren, formant recinte ab portes defensables y de difícil accés. Si alguna masia s'hagués trobat aislada hauria sigut indefectiblement destruïda y cremada.

La falta de fonts és general en tota la regió. Pobles hi hà de la importancia de Gerri que han de beure sempre de l'aygua del riu. La Pobla de Segur hà d'extreure la seva aygua d'un pou junt al Flamisell per mija d'una bomba moguda per cert canal provinent del meteix riu. A haverhi més fonts abundarien los regadius, y per tant seria indispensable la existencia de masies junt á aquelles.

FALTA D'ARBRAT EN LA METEIXA REGIÓ. — Sembla estrany que ahont no hi manquen rius y torrenteres ab aygua, sien tant poch los arbres de llenya que s'hi veuen. En efecte, si algun bosch apareix cap á la Pobla de Segur, és aquest molt migrat ò poch important. Que lo terror no és á propòsit per arbres, sembla evident. Lo nom de *Montsech* ab que'l poble ha batejat de temps immemorial á les serralades que tanquen la Conca de Tremp, ja sembla indicarho. A més, que si no fos això, no creyem que la incuria dels propietaris deixés improductives aquelles y altres moltes montanyes de la regió, especialment les que envolten á Orcau y á Bastús.

Entre la Pobla de Segur y Gerri s'observa, en les vores del Noguera, que alguns pollancre, á despit de trobarse banyats per les aygues del riu y de fer més de 12 anys que estàn plantats, no fan res de bo. Lo que provarà lo poch que'ls favoreix lo terror.

COM S'ESTÁN MORALMENT PERDENT LOS HABITANTS DE DITA REGIÓ.—Es un fet que apena y desconsola veure com la mala llevor està germinant, y no poch, en lo Pallars *jussà*. Allí s'hi observen coses que sens dupte no veyem en localitats tal vegada més perdudes.

Les persones que viuen públicament amancebades, no ja en poblacions de la importancia de Tremp y Salars, sinó en insignificants poblets com Orcau, donen un mal exemple altament pernicios y que per desgracia fructifica.

D'aquí venen innumbrables mals, y, ja abocats en la pendent, no paren de rodolar fins á son fi. De manera que comença á evidenciarse ostensiblement lo resultat del ateisme y falta de fè en dit territori, ab la erecció dels cementiris laichs de Gerri, Figuerola d'Orcau, etc.

Paralelamente ab això tenim observat com s'està perdent en eix Pallars la antiquíssima costum catalana de popularisar los goigs dels sants tenintne exemplars estampats que's reparteixen als qui fan una petita almoyna. Prou demanava jo goigs en totes les parroquies hont paravem: tant sols en dugues ne trobí que estiguessin en venda.

DESAPARICIÓ DELS ARXIUS PARROQUIALS.—Aquest sigué lo principal desengany nostre al recorre los pobles del Pallars *jussà*. Per tot arreu nos trobarem ab que'ls arxius parroquials havien estat cremats en alguna de les lluytes y guerres de nostra patria. Sols migrades despulles de lo que foren poguérem contemplar aquí y allí, y ab elles nos era possible apreciar vagament la importancia de lo que s'ha perdut.

Hont nostre desconhort no tingué límits fou á Figuerola d'Orcau. Al demanar al actual pàrroco, qui fa quatre anys escassos que regeix dita parroquia, si tenia manuals ò quaderns de lletres que á ell li semblessin ilegibles, me respongué que bé prou n'hi havien existit alguns pilots de

llibres d'aquestos que jo demanava per examinar, però que feya uns dotze anys ò més que cert pàrroco, qui morí pels volts del any 1886, ne cremà la meitat ò cosa aixís dels que contenia aquell arxiu parroquial. En quan als que hi restaren, lo seu antecessor los cremà igualment quatre ò cinch anys enrera. Mostrà tot lo poch que conserva de tant preuat tresor de la Etat Mitjana, ò sien pergamins, casi tots sense importancia. Entremitj d'alguns manuals dels segles XVI y XVII, que no feyen per nosaltres, hi trobí alguns fulls romputs y perduts, pertanyents als manuals del sigle XV cremats pels precedents rectors.

Després d'examinar y treure algunes anotacions dels pergamins que'ns mostrà lo reverent Rector, nos topàrem ab un que'ns convenia copiar literalment. Com á Figue-rola no hi podiem deturar més temps y'l document era de regulars dimensions, li demanàrem si'ns permetria copiarlo á Tremp, d'hont li retornariem tot seguit, á lo que mostrà dificultats y refusà d'accedir. No hagerem, donchs, altra cosa á fer que extractarlo en part y copiarne lo fragment més indispensable.

Lo que en alguns llochs nos passa fa que jo m'admiri de la constancia que tenim los que tractem d'acopiar noves locals escampades per Catalunya. Després de llarga jornada arribem á un insignificant y recòndit lloch, y en sa rectoria tenim la agradable sorpresa de topar ab una serie de manuals de la Etat Mitjana que deuen esser examinats full per full. Son examen no és obra d'un parell d'hores, ni d'un dia, ni de dos. Y per altra part aquell poblet se troba lluny, á algunes hores de mal camí d'un dels centres de població de la montanya, que fa que no siga fàcil de tornarhi, y menys pel que ja ha de sortir de Barcelona.

Lo reverent Rector, que tindrà abandonats poch menys que á la inclemencia del temps aquells llibrots sense enquadrar, ratats, descosits, tacats per la humitat y escrits en lletres que no entén, als quals may hi ha donat cap importancia, puix no presenten la més mínima apariencia de notables, ja que may ningú ha demanat per ells y los

han mirat ab menyspreu los nombrosos comerciants d'antiguitats que li hauràn regirat tots los recons de les golfes, entra en desconfiança davant del inusitat y mal amagat interès que'ns inspiren. Y com se tracta de persones á qui no coneix y á les quals sols veu per breus hores, es natural oposi grans dificultats á deixar emportar pel estudi lo que, si molt convé, poch mesos després feràn desaparèixer del tot les humitats, les rates ò'l foch de Sant Joan.

Lo cor s'oprimeix al haver de deixar escapar d'entre les mans aquell preuat tresor de noves històriques locals que en lloch més se poden trobar, y que segurament al esser abandonades de nosaltres, qui ab la sola mira d'aprofitarles havem tingut la abnegació d'arribar á aquell recó de món, no serviràn ja may més per ningú y's perdràn miserablement, com s'han perdut tant sens fi d'arxius parroquials. En semblants ocasions nostre malhumor y egoisme'ns fa planye d'haver presenciât la existencia d'unes fonts històriques que quan arriba lo dia en que poden esser útils, han de restar abandonades en la major inutilitat, esperant la seva desaparició.

EXTINCIÓ DE LA CAÇA PER INOBSERVANCIA DE LA VEDA.

— Des que sopàrem, al deturarnos, á Artesa del Segre, me cridà la atenció veure que presentaven, en un sopar de sis rals lo cobert, lo consabut plat de perdius.

Més avant, tot pujant lo carruatge per les soletats del nomenat *bosch* de Comiols, me sorprengué que, ab tota naturalitat, com qui no fa res de particular, lo conductor del carruatge seguís á aquest (que va sempre al pas), per les vores de la carretera, ab la escopeta aparellada per caçar lo que se li presentés, essent comú no veure defraudats los seus desvels, puix lo lloch és molt abundant en caça.

Després, en la nostra posada de Tremp, no'ns faltà lo plat de llebra un dia y de perdiu un altre, essentnos oferta caça al parar en lo hostel de Salars, y menjantne igualment en algun altre lloch.

Finalment, un dia que arribavem á dos quarts de set del matí en certa rectoria de la Conca acompanyats per un

home de la meteixa població, trucàrem varies vegades sense que ningú'ns respongués. Lo pagès que devia introduhirnos ab lo Rector, nos advertí que segurament la majordona estaria sòra y que'l reverent Rector dormiria'l primer sòn, puix com tenia dos forasters, aquella nit, que era ple de lluna, havia sortit ab ells á caçar á cosa de les dotze, y tal vegada no faria gayre que n'haurien tornat.

Sumant tots aquests petits detalls que vaig tenir ocasió d'observar durant tant curta estada en aquella terra, no hà d'esser difícil de pronosticar que, en temps relativament breu, la regió del Pallars se trobarà tant exhausta de caça com s'hi troben la majoria de les de Catalunya.

Tinguis en compte que aytals fets tingueren lloch en la segona quinzena de Juny, època en que les cries estàn en tota sa plenitut.

COVES Ò ESTACIONS TROGLODITES EN AQUELLES SERRALADES.— Manantial inagotable per la observació y pel estudi és la excavació de les nombroses cavernes que arreu se veuen en les montanyes del Pallars. Aquesta labor, á la que nosaltres, per la perentorietat del temps de que disposavem, no'ns hi podiem dedicar, no puch menys de recomanarla als qui fan llarga estada en dita regió. Recomanantlos hi al ensemps sien molt circonspectes en les excavacions si àlguna vegada se'ls presenten objectes en terra cuyta, puix és eixa tant fionja y de mala labor, que ab la major facilitat se'ls trocejarà.

Es possible que aquestes meteixes coves servissin de refugi als antichs goths ò hispans, quan tractaren de recobrar lo seu territori als alarbs. Ab eix fons històrich existeixen diferents tradicions, de les que'n trameterem dues com á mostra, referents á les de Toralla y Serradell.

La cova dels Encantats á Toralla.—Es molt digne d'esser visitada. Gran y formant diferents compartiments, era fama que acabava ab un barranch ple d'aygua. La seva exploració, verificada en època recent, ha demostrat que á son final hi hà un gorch hont s'hi recullen aygues que filtren per les roques del sostre, pro no s'hi veu cap precipici.

Conten que en certa ocasió los guerrers cristians

havien sortit á combatre als sarrahins d'Ager, deixant amagats als vells, dònnes y nins en la cova de Toralla. No s'oblidaren de donarlosi tot lo blat, bestiar y demés provisions indispensables pera sa sustentació mentres durés la empresa que projectaven.

Un dia's presentà devant la cova de Toralla un exèrcit de infels, coneixedors del amagatall, los qui's proposaven capturar á tota aquella gent. Com los de dins se defensessin ab pedres, veyentse impotents pera pujar á la cova, los sarrahins determinaren sitiarnos per fam.

Passaren dies y dies sens que logressin son objecte. Tots los voltants de la cova estaven ben ocupats pels sitiadors, qual paciència no semblava acabarse.

En cambi los queviures dels cristians començaven á escassejar, per manera que l'encarregat del repartiment ho féu observar al més vell de la població, qui feya de capdill de tots. Aquest reuní á concell als més experts y los hi plantejà que, en un termini relativament breu, podrien veures obligats á capitular per fam.

Tothom exposà la seva opinió: lo hu pretenia que's reduhís la racció á una tercera part; l'altre, que's procurés enviar un missatger al exèrcit cristià, lo qui devia atravesar, de nit, per entre los sitiadors; un tercer proposava que vells, dònnes y noys s'aparellessin á combatre á camp ras als sarrahins, lo que equivalia á morir matant, etc.

Cap d'aquestes opinions fou escoltada ni adoptada y sí sols la d'una enginyosa manera d'enganyar y fer decaure la esperança dels sitiadors, aparentantlos que estaven més aprovisionats d'aliments de lo que ells se podien pensar. Per això prengueren una de les vaques que tenien per sa alimentació y la atiparen de blat fins que no pogué més. Aleshores procuraren que caygués de dalt á baix del single.

Los sarrahins, atrets per la remor de la vaca al caure, no trigaren á acudirhi, prenentla y emportantsela á son campament. Allí'n feren parts per menjarla, y quan la tenien oberta del ventre volguerem mirar de que s'havia alimentat, trobant que de blat, y no en quantitat petita.

Posarentho en coneixement de son capitost, qui manifestà á sos companys era empresa inútil pretendre sitiar als cristians per fam, puix molt plens de provisions havien d'estar quan alimentaven á les besties ab blat de la millor calitat.

Y al dia següent los amohinats cristians sortiren de la cova veient desapareixe per sempre á llurs sitiadors.

La cova de Serradell.—Durant nostra èpica reconquesta cristiana la host del comte de Barcelona sofrí una important desfeta, cayent lo campament català en poder dels sarrahins. Entre les captures que aquestos hi feren s'hi trobà una noyeta de tres anys, filla del comte. Se la endugué hu dels capdills alarbs, educantla en la religió de Mahoma.

Aquella noya, ja grandeta, demostrà inclinacions guerreres, y ensinestrantla en lo maneig de les armes, prompte seguí la host sarrahina, hont era remarcable son valor y esforç, cobrant entre los seus justa fama d'invencible. Fins entre los cristians arribà la nova del renom que Peronella s'havia conquistat, y los més valerosos tremolaven devant son estandart de guerra.

Los musulmans, ab la intrèpida donzella, havien desembarcat á Castelló d'Ampuries y recorrien tota la terra cristiana sembrant la desolació y ruina per tot arreu.

En la plana de Claresvalls, lo comte de Pallars Onofre (sic), ab totes les forces cristianes que havia pogut aplegar, los esperava pera lliurar ab ells una gran batalla. Aquesta fou sagnant y de llarga durada, puix uns y altres se batién desesperadament. Lo capdill cristià recorria tot lo camp en busca del capitost sarrahí. A la fi's trobà ab un que tal semblava per son ropatge, per la consideració que mereixia á tots quants lo voltaven y per sembrar de víctimes son passatge. Hu y altre, tenint á ratlla á sos soldats, se retaren y's llençaren á combat singular.

Les espases bronziren llarga estona; los cavalls, llençats al encontre l'un de l'altre multiplicades vegades, extenuats y mal ferits, vingueren á terra, y la lluita personal s'anava

prolongant, abstrets abdós combatents de lo que passava á son entorn. A la fi lo comte de Pallars vegé en terra á son contrari y lo desarmà, al meteix temps que'ls corns de guerra dels cristians anunciaven que la plana de Claresvalls quedava per ells.

Peronella, que no era altre lo valerós guerrer sarrahí, al veures en poder del comte Onofre se descobrí y clamà per son honor. Aquest li donà les majors seguretats y la feu iniciar en la religió cristiana, en la que no li costà d'entrar, puix la gracia del baptisme no abandona fàcilment á les criatures. Al ensemps, per un vell sarrahí que caygué presoner fou conegut tot lo passat de Peronella.

Los alarbs s'enfurismaren devant la capció de la seva ardida capitana. Enviant á buscar nous reforços de gent, invadeixen lo Pallars pera recobrarla, passant tots los pobles y castells á sanch y á foch.

Lo comte, devant lo temor de pèrdrela, la amagà en la cova de Serradell, podent evitar que vingués á esser recobrada, puix per més que tot ho seguiren y regiraren, escapà á quantes busques è indagacions se practicaven entorn seu.

Ab aquestes mostres n'hi hà prou per veure com la imaginació popular lliga la existencia d'aquestes coves ab les lluytes pirenenques de reconquistar la terra catalana.

SALARS.—Es una població remarcable en tot Catalunya per sa tradicional fira de bestiar, la segona en importancia de totes les de nostre Principat.

Lo seu nom ordinariament apareix escrit en mala ortografia catalana, *Salàs*, faltantli la *r* y accentuant la *a*. De igual manera solem veure mal escrit lo nom de la regió *Pallars*, ço és, sense la indispensable *r* y ab la superflua accentuació de la *a*.

La visita á Salars se fa indispensable á tothom qui vulla contemplar una vila catalana del segle XV. Recinte amurallat, hont s'hi entrava per portes molt ben defensades ab les corresponents torres rodones; carrers accidentats y molts d'ells ab típiques porxadades que l'estrenyien, impossibilitant lo pas als carros, d'ús, aleshores, poch

generalisat, ofereix multiplicats punts de vista pel pintor ò fotògraf que hi vol profitar lo temps.

A Salars vaig restar embadalit contemplant les aixetes de les fonts. No és pas que tinguin res d'antigues ni artístiques. Se tracta d'unes aixetes de llautó, grosses y pesades, que á tot estirar tindrán una trentena d'anys. Lo que en elles jo hi contemplava era un escut de quatre quartels, de creus y barres interpolades: l'escut de Barcelona. ¿Com havien anat á parar á aquell extrem de Catalunya aquelles aixetes, desde la meva ciutat natal? ¿Quin encadenament de fets les hi havien duytes? ¿Quines trampes ò *xanxulls* (com se'n diuen are) s'havien pogut practicar ab les tals aixetes?

COM SE FEYEN LES SEPARACIONS MATRIMONIALS Á SALARS, DURANT LO SEGLE XVI.—De molt interès pel estudi de les antigues costums catalanes és un document que formava part del text d'un manual existent en l'arxiu parroquial de Salars. En ell s'estipula la manera com deurà separarse un matrimoni mal avingut ab la seva sogra y com fou pactat l'atendre á la alimentació y educació dels fills.

Die veneris XXVIII mensis february anno domini M^oD^oLXVII^o in villa salarii.

Capitulatio y concordia feta y firmada entre mos. joanot braus notari de la vila de salas y aldonça lur muller part una y na joana jovera alias tallada vidua lur mare y sogra part altra tots de la matexa vila de salas en lo modo y forma següents presents en dita concordia y com a persones conjunctes a dites parts lo reverent mosen salvador soler lo magnífich mosen Johan besturs doctor en drets y mosen perot jover tots de la matexa vila de salas y la honesta madoña aldonça jovera vidua.

E primerament es estat concórdat y capitulat entre dites parts que vista la discordia es entre ells y no poder comodament cohabitar tots pleguats que la casa sia dividida y partida del modo següent ço es que lo dit mossen Joanot graus notari y aldonça lur muller tinguén la mitad de la casa a la part envers la casa pelement sanct pere entrant per la porta de la cambra que done a mossen tallada tirant dret envers part solana y pati del celler y stable y l'altra part sic pera la dita joana jovera alias tallada vidua ab lo portal principal y entrada y lo mes avant.

Item mes es stat pactat y concordat que lo dit mossen joanot y aldonça llur muller se obliguen en alimentar y fer estudiar si volrra

fins a edat de vint y quatre anys a Joanot son fill y sin volrra apendre offici tant be.

Item mes prometen los sus dits mossen Joanot graus notari y aldonça lur muler donar a na johana jovera y a sebriana lur filla per aliments quiscun any a la collita y..... trenta francynes de blat y vint cesters de vi y tres lliures en dines a nadal y sant johan y la terça part de la..... y mig quintar de lli de la collita y una gonella de burell un any part altre y la donzella quiscun any sie vestida a conexença de lurs parents be y honestament y de aquí a collita los donen los aliments nessesaris.

Item mes es estat tractat que lo dit mosen Joanot y aldonça lur muller tinguen la mitat de la heretat per via de arrendament y aren de respondre los aliments predits a les sobredites o quiscun any entes y declarat que sempre la donzella sera casada y portada a casa del marit aie de respondre lo dit mosen Joanot tant solament la mitat dels aliments predits.

Item mes es estat tractat y capitulat que tot lo que justament dit mossen Joanot provara aver portat en be y profit de la casa de sa muller liquidat sie per dos amichs de cada part. Se li asegnara per la casa per part de dita Johana mare y seberana lur filla mossen Johan besturs y mossen Perot jover tots de salas y per part de dit mossen Joanot graus se nomenen los venerables mosen bortomeu coll rector d'ayramunt y lo venerable mossen Johan soler de salas.

Item mes es estat tractat y capitulat que los presens capitols entenen fer sens perjudici ni derogatio del que esta capitulat en los primers capitols.

Quequidem capitula fuerunt laudata et aprobata pars pacti ad inuitem et jurata tenere et observare et in aliquo non contrafacere vel venire jure aliquo causa seu etiam ratione obligando omnia bona sua etc. Juratus et firmatus.

Testes sebria guallart del loch de guotarda y Johan coloma del log de lesp estudiants.

MANERA DE FORMARSE PETITES PROPIETATS EN LA POBLA DE SEGUR.—Aquesta important població del Pallars *jussà* se troba en la confluència dels rius Flamisell y Noguera Pallaresa. Lo primer d'aquestos dos rius és impetuós en ses avingudes, arrossegant no poca quantitat de roques y pedres més ò menys grosses, per manera que sovint cambia d'areny. Lo que dona per resultat que ja siga al mitj de sos braços, ja en una de les seves riberes, hi hagin terres que les aygues han deixat completament rublertes de còdols, fentles impossibles á tof cultiu. Lo seu propietari, per retornar cultivable aquell pedregal, hauria

d'esmersarhi no pochs jornals á fi de deixar-lo lliure de pedres, y no pochs esforços pera arribar á aixecar son nivell, que, ab la avinguda, ha quedat un tant baix y exposat á noves inundacions. Devant tant poch llausangera esperança de profit, l'abandona.

Passen anys, y lo laboriós pagès, á qui no pesen en sa balança lo seu treball personal, s'apresta á tornar cultivable aquella terra y al ensemps esdevenirne propietari fins y á tant que lo capritxós Flamisell disposés altra cosa.

Comença per assenyalar ab rengles de pedres lo perímetre que ha pensat fer seu. Després ell y tota sa familia gran y xica s'entretenen en treure los còdols que cobreixen la terra cultivable, ab los quals formen un mur ò paret tot al volt de dita peça de terra. Això fet, van tiranthi cabassos de terra, que la treuen d'allí hont poden y hi aconduheix la aygua enllotada del riu, després de ploure, á fi de que contribuesca á omplir dit lloch y al ensemps enllotar-lo y per consegüent afemar-lo. Aixís, á copia d'algun temps y paciència logren veures propietaris d'un petit hort, que la complacencia d'un arcalde ò secretari legalisa y fa inscriure en lo registre á nom del pagès.

No se'ls hi pot dir mal profit los faci, que prou treball los hi costa.

LA CARRETERA DE GERRI.—De la meteixa manera que'l Flamisell deixa plenes de còdols les terres properes á son areny, no pochs torrentets que envien llurs aygues á la carretera de Gerri, cada vegada que fa un fort ruixat, la deixen poch menys que intransitable, per les terres y pedres que hi apilonen.

Al anar á Gerri, lo 22 de Juny, los peons dels camins havien obert pas perquè los carruatges tot just hi poguessin transitar, puix una tempestat haguda lo dia 20 deixà interceptada la carretera.

Durant nostra estada á Gerri plugué per espay de dugues hores y mitja, y al tornar á passar per la carretera nous còdols y terres acabaven d'invadir lo pas que havien obert dits peons. Afortunadament la poca importancia de la pluja y l'haver tornat totseguit los peons á recomen-

çar llur labor féu que això no'ns privés lo pas. Més són moltes les vegades que, per un ò més dies, aquets materials vinguts de la montanya priven lo passatge dels carruatges en aquell troç de carretera.

També observàrem que aytal pluja havia fet caure alguns pals dels filferros telegràfichs, que abans se mantenien en peu. Al que sembla, les neus del hivern pudreixen y consenteixen lo fust enterrat, y després cauen fàcilment, rompentse de baix.

Al arribar á Gerri la carretera ofereix un aspecte original. En linia dreta passa á enfilars una munió de cases de la vila que la intercepten y deturen. La circumstancia de tenir d'atravessar tot lo poble pel bell mitj, obliga al Govern á efectuar nombroses indemnizacions de cases, y dificulta la seva prosecució fins á Sort. Ja n'hi hán algunes d'aterrades, pro no són res devant del molt que s'ha de fer. Per altra part aquestes indemnizacions no porten la pressa que portarien si la carretera estigués acabada fins á Sort. Es cert que la explanació d'esta carretera està del tot llesta, més hi falten les obres de fàbrica, les quals, segons sembla, tardaràn á enllestirse, puix al present hi treballen molt poques persones.

GERRI DE LA SAL.—Ab lo cognom *de la sal* és com se coneix en tot Pallars y regions vehines á la població de Gerri. Son origen és tant antich com antiga hi apareix la producció de la sal, que la trobem consignada en documents de la Etat Mitjana.

La producció de sal és á Gerri major de lo que molts poden figurarse. Aquesta sal prové de certs manantials d'aygua salada, com la del mar, que surten á flor de terra, baix, en lo areny del Noguera. Per mija d'una petita màquina moguda ab força del riu, és aquesta aygua un tant aixecada á fi de poderla aconduhir á uns dipòsits més alts, y per mija d'encanalats és transportada á altres dipòsits més baixos. Tots estàn situats en les vores del Noguera. D'aquestos dipòsits, construïts á manera de safreigs quadrats, de regular fondaria, és tirada la aygua en eres empedrades d'un pam y mitj ò dos de fondaria, que estàn

construïdes unes al costat de les altres, de llarch á llarch del riu y abarcant una extensió d'uns tres kilòmetres. Allí és hont se fa secar la aygua y hi queda depositada la sal.

Aquestes eres són propietat de molts vehins: qui'n posseheix deu, qui trenta, etc. De llurs propietaris, los uns les exploten per son compte y los altres les arrenden, com podrien arrendar una horta ò vinya, és dir, ab tractes diferents.

En quan á la explotació de la sal, no hi hà entre ells la menor competència. Com vénen obligats á competir ab la de Cardona, que'ls hi fa crudel guerra, tots estàn avinguts y constituïts en societat. No's fa sal en les eres sinó quan la direcció mana que's faci per haver acabat les existències. Al elaborarse la sal, quiscú aporta en lo dipòsit lo producte de la confecció, essent refusada la que no surt de bona qualitat. Les vendes se reparteixen proporcionalment ab les entrades.

LO CANT PLA EN LES IGLESIES DEL ANTICH ABADIAT DE GERRI.—En un recó de la sagristia del monastir de Santa Maria de Gerri hi vegí cert instrument estrany qual ús no atinava á endevinar. Era fet á manera de corn de caça, ab la embocadura com les bocines de mariner, y d'un metall que semblava llauna. No tenia llengüeta y augmentava'l sò que li donavem ab la boca.

Lo reverent Rector vingué prompte á mon auxili y dexifrà aytal misteri. Aquell instrument havia servit en la iglesia de Gerri per acompanyarhi lo cant pla en los oficis divins, emitint, lo qui'l tocava, una serie de sòns acompanyats á manera de baix ò trombó. Lo actual pàrroco ha abolit la antigua costum, puix li semblava un tant á propòsit pera ferhi bromes grotesques.

En la vehina parroquia de Peramea encare's conserva en tot son esplay aquesta primitiva manera d'acompanyar lo cant pla.

CONCURRENCIA DELS PALLARESOS Á LES FIRES DE LA VALL D'ARÀN.—Són notables les fires que per Sant Joan acostumen celebrarse en la vall d'Aràn. Del Pallars, y especial-

ment de Sort, hi solen acudir molts comerciants y venedors de diferents articles en caravanes bastant nombroses. La que sortí de Sort en lo dilluns 22 de Juny de 1896, constava de més de 70 cavalgadures.

Un dels articles de que més consum fan los aranesos, y que, per consegüent, és objecte de la especial predilecció dels habitants del Pallars, és lo típic turró compost de mel, ametlles y avellanes, que tant se ven per Nadal á Barcelona y que'n solem aquí nomenar *turró d'Agramunt*.

Lo particular d'aquella terra al dedicarse á la confecció del tal turró és que cap dels components que en ell hi entrevenen són producció local. La mel és escassa la que s'hi produheix. En quant á les avellanes y ametlles, sa producció és nula.

Importen, dochs, d'altres regions catalanes les primeres materies, y busquen llur guany en la mà d'obra.

FRANCESCH CARRERAS Y CANDI

SECCIÓ FOLK-LORICA

CANÇONS Y JOCHS POPULARS DE TALARN

— Ep, mestre, ahont anem?

— Per aquí n'avall. Y V. què roda?

— He sentit cants de la terra, estich cercantlos y no sé ahont són.

— Demuntet estàn esbayolantse una colla de noyes cantant la bolangera y armant un saramball que fan escutxinar de riure.

— Deixamhi pujar, que, anant espahit, lleu hi puch ser, y'm basquejo ja pera serhi aviat.

— Hola, noyetes! A què jugueu?

— Uy, uy! Sabem més coses! Vol que fem la bolangera?

— Sí, feula.

Desseguit tot aquell esbart de noyes qu'ab sa cridoria alegraven lo vehinat, fan una gran roda encaixant ses manetes unes ab altres, y comencen la bolangera á compàs de dos per quatre, tonada que no apunto perquè és de tothom sabuda.

La lletra era aixís:

La bolangera del colom,
qu'ab la cua escampa'l forn
y ab les ales la pastera:
veliallí la bolangera.

La bolangera en té un vestit
qu'és de percalà de França,
que se l'ha guanyat ballant,
ballantne la contradança.

La bolangera en té un topí
que sense foch lo fa bullir,
sense llenya ni carbó.
La bolangera en té rahó.

Una altra bolangera que's canta aixís:

Ball rodó, Catarineta;
ball rodó, Catarinó;
s'ha menjat la carn del olla
y los ous del ponedó.

La mare me'n diu bandera,
jo de bandera no'n so,

perquè si ne fos bandera
aniria á professó.



Ball ro dó Ca ta ri ne ta ball ro dó Ca ta ri nú, la ma
s'hamen jat la carn del o lla y los ous del po ne dó



re me'n diu ban de ra jo de ban de ra no'n so per que si ne fos ban



de ra a ni ri aá pro fes só

Altra bolangera:

Ribera amunt són les boniques,
ribera avall ja no ho són tant;
ribera amunt la flor del lliri,
ribera avall la flor del ram.



Ri be raa munt són les bo ni ques ri be raa vall ja noho són tant ri be raa



munt la flor del lli ri ri be raa vall la flor del ram

— Are jugarem á *Sota sota cambra*.

Aquest joch lo feren aixís: s'agenolla una noya, á qui donen un parell de brochs que'n diuen *les claus del hort*, y les demés companyes li alcen unes faldilles y les hi tenen al ayre figurant un paraygua boca per munt. A-les-hores una comença á corre al voltant de totes, mitj cantant això:

Sota sota cambra,
i á com veneu la seda
blanca ò vermella?
A tres truquets.

Que'm prenga aquet
Sant Polimarques.

Quan diu l'última sílaba de Polimarques toca á la noya de qui passa al darrera, y, deixant aquesta de tenir les faldilles, passa á voltejar darrera de la primera, tornant á cantar totes dugues lo *Sota sota cambra*; á l'última paraula ne toquen una altra, y llavors roden tres cantant lo meteix; y aixís segueixen fins que totes formen una currua á redós de l'agenollada y li canten *Sota sota cambra*. Acabat se paren, y la primera li diu: «Me deixaries les clauetes del hort, que m'hi han caygut les sabatetes y les mitjetes?» Respon la qu'està agenollada: «No, no, qu'us menjarieu la butifarreta y la cansaladeta». «No'ns la menjarem, no», responen totes molt manyagues y series.

Llavors les hi deixa les claus y li tapen la cara ab les faldilles pera que no vegi lo que fan al hort, marxen totes, y figuren com si s' menjessin la butifarra, dihent: «Nyom, nyom, nyom».

S'alça a-les-hores á caçarles l'enganyada, y la primera que agafa para, y tornen á començar de cap y de nou.

ROM, ROMERÍ

Aquest joch pot ser molt divertit, perquè hi treballen l'enteniement, les comes y la malícia del que dirigeix. Lo juguen aixís: s'asseu una noya ò noy; los demés, drets al devant, entortolliguen un mocador qu'hà de servir pera pegar, y'l té la directora pera entregarlo á qui s'ho guanyi.

Comença aquesta á presentar una endevinalla, com per exemple: «al nostre hort hi hà una planta que fa un fruit llarguerut y vermell; què és?» La que diu un bitxo ò pebrot, qu'ho endevina, pren lo mocador y fuetada *que te crió* á totes, que fugen tant com poden trascar, y segueix perseguintles fins que la directora crida: «Rom, romerí, porta la corretja aquí!» A-les-hores les perseguides se tornen perseguidores, y si la poden atrapar á la del mocador la pataquejen fins que l'ha entregat á la directora.

Y tornen á fer lo meteix presentant altres endevinalles de pomes, de peres, tomates, rahims, etc.

A CUYT.—A FET.—A CUCH

Tots los que hi volen jugar se posen formant una roda, y'l

que fa de cap de colla comença á dir uns versos, repartint ab la mà cada sílaba á cada un dels que hi juguen. Aquell á qui toca l'última sílaba del vers surt de la roda, y torna á començar los versos, y va sortint l'últim á qui toca, fins que no hi queda sinó un, qu'és lo que caça á tots.

De versos per aquet joch n'hi hà molts.

I

Poma landera,
landera landau,
fulla tabella
del Pere botau:
un, dos, tres,
pany y clau.

II

Una pometa en tinch al hort
que'n verdeja, que'n verdeja;
una pometa en tinch al hort
que'n verdeja per tot l'hort;
quan lo sol hi tocarà,
la pometa, la pometa,
quan lo sol hi tocarà
la pometa se'n caurà.

Aquest me sembla qu'estaria mellor que á la primera quarteta hi digués: «Pometa en tinch al hort, etc.»

III

Tres pans,
xichs y grans:
tres de negres,
tres de blanchs.

IV

Poma rodona,
cas de Cardona;
pinzell-martell,
quantes dames hi hà al castell?

V

Dalt del cotxe
n'hi hà una nina
que'n repica
els cascabells:
trenta, quaranta,
l'ammella amarganta;
pinyol madù,
vesten tu.

VI

Sopa vera
landivera,
l'esquirol
porta dol
de Maria clavellina:
nos ensenya la doctrina.
Alabat, consellat,
vesten tu, galan Bernat.

Si són pochò van molt depressa, diuen :

VII

Pit, ammetlla, confit.
Pit, ammetlla, confit, etc.

PESSIGO L'AMIGO

Per aquest joch s'asseuen á terra en forma de roda, posant per centre tots los peus, y comença un á pessigar suaument á cada peu, dihent:

Pessigo l'amigo,
l'entortololligo;
á les portes de França
n'hi hà una llança
d'Aragó;
tira, tira,
tu, falsó (mi senyor).

Lo peu que toca l'última paraula ha de retirar-se, y ha de ser tant amagat que no's vegi. Quan s'han amagat tots los peus

s'alça 'l president y agafa á cada hu per sota l'aixella provant d'aixecarlos; y si al fer aquesta operació algun treu lo peu, tots tenen dret á pessigarlo fins que torna á ser amagat.

Altres ho diuen aixís:

Pessigo l'amigo,
l'entortololligo;
al pont de França
n'hi hà una dança;
al pont d'Aragó
n'hi hà un mordó,
n'hi hà una cuca
vinatera
que del cul se'n fa carrera;
tal carrera y tal camí
salta y fòra, pelegrí.

CONILLETES Á AMAGAR

S'asseu un noy, y un altre posa 'l cap á la seva falda, y 'l primer ab l'una mà li va trucant á l'esquena, dihent:

Conillets á amagar,
que la llebra va á caçar;
nit y dia, nit y dia,
fica foch á l'abadia;
nit y dia, nit y jorn,
fica foch al forn.
Quantes hores són?

Aquell que para diu:

— La una.

A-les-hores repeteix lo primer:

— Conillets á amagar, etc. Quantes hores són?

— Les dugues.

— Conillets á amagar, etc. Quantes hores són?

— Les tres.

Mentrestant s'amaguen tots los que hi juguen. Quan la llebra ha respost: — Les tres, — crida 'l primer:

Conillets, ¿esteu ben amagadets,
que la llebra s'alça?

Y surt á veure si agafa algun que pari. Los que van á tocar al primer estàn ja lliures de parar, y si no'n pot agafar cap ha de tornar á parar ell meteix.

DE PODIM, DE PODAM

Pera jugarlo posa un lo cap á la falda d'un altre, de manera que tingui'ls ulls ben tapats; ab los dits de la mà se li fan figures y les ha d'endevinar. Les figures que ordinariament se fan són: *punxonet*, que's fa alçant solament lo dit índex; *estisoreta*, que's fa figurant una estisora ab los dits índex y major; *ull de bou*, que's fa formant una rodona ab lo dit gros y l'índex; *tira oli á les sopes*, que's fa movent lo braç com si en la mà s'tingués una oliera ò cetrill d'oli y s'en tirés á les sopes.

Lo qui fa dites figures comença:

De podim, de podam,
de cistelles mon anam;
cistellera ballestera,
que't faig jo al teu darrera?

Si ho endevina guanya; més si per exemple diu *punxonet* y era *estisoreta*, llavors li diu 'l de les figures:

Estisoreta haguessis dit,
de ton mal hauris sortit.
De podim, de podam, etc.

—No'n sabeu més de jochs, noyetes?

—Jo'n sabia un altre, més are no hi caich.

—Y encare que no siguin jochs, digueume altres coses.

—Jo'n sé una.

La lluna, la pruna,
vestida de dol,
la mare la crida,
son pare no ho vol;
li'n dona una tunda
y la penja al trebol.

—Jo'n sé una de cançoneta que la mamà la diu al nen xich quan no vol callar: se l'assenta á la falda cara á cara, li agafa les manetes y 'l branda com una campaneta y li diu:

Ninch, nanch,
campanes de Sant Joan.
Qui les toca?
Pere Joan.
Qui s'ha mort?
Joan del hort.
Qui se'n riu?
La perdiu.
Qui plora?
La carderola.

— Si d'aquesta manera la diuen á montanya y á la demés frontera d'Aragó, més bonica és com la diuen al Pallars, qu'és aixís :

Ninch, nanch,
campanetes de Salàs.
Qui s'ha mort?
Pere Tort.
Qui l'enterre?
Un home de Gerri.
Qui se'n riu?
La perdiu.
Qui porta dol?
Lo caragol.
Y mantellina?
La cargolina.

— Qui'n sap més?

— Jo'n sé una. Quan lo nen petit plora lo pare se'l posa á la falda y, fentli fer uns saltets ab los genolls, li diu :

Arri, borriquet,
anirem á Sant Benet:
te daràn un formatjet
per dinar, per sopar:
per la — Pepa — no n'hi hà.

— Jo sí que'n sé un que'l canten pels carrers los petits los dies de la Semmana Santa á la vall de Monrós pera fer anar la gent á les funcions de l'iglesia :

Homens, homens, als oficis;
dònes, dònes, al sermó.
Qui ha perdut un mocador?
Una rata l'ha trobat,
l'ha ficat á un forat;
bona tunda li ha tocat.

— Jo'n sé un pera fer sortir les sarnalles (Pallars) ò sangardilles, sangatalles (Seu d'Urgell) ò les llangardaixines (Talarn) dels forats de les parets: hi van los noys ab pedres als dits á punt de tirar y diuen :

Sarnalla, treu'l cap,
que'l teu pare està penjat
á les forques de Mallorca:
tírali corda, tírali corda.

Desseguida treu'l cap la bestioleta, y, pataplám, li assenten cop de pedra, y si la toquen ja ha begut oli.

— Y aquesta cançó la sap?

Jo'n sé una cançó
de fil y cotó,
campanes de plata,
barret de senyó.
Senyor Comandant,
casemnos tots dos:
farem butifarres
dels tripes d'un goç.

— Quin'una me n'ha acudit are! Quan al vespre passem la vetllada voreta'l foch y cremen alguna xera verda que fa molt fum, dihem al contemplar com puja:

Fum, fum, puja per amunt:
trobaràs un capellà
que't darà un bocí de pa
y una carbasseta de vi
que'n tindràs per fê'l camí.

A Esterri (Pallars) diuen:

Fum, fum,
puja xemeneya amunt:
trobaràs un capellà
que't donarà pa y vi
y garrotades pel camí.

— Y tu, Treseta, que no'n saps cap?

— Jo no més sé que quan no vull creure, la mare m'estira l'orella y'm diu tot fent l'operació:

Aurella, aurella,
quan jo t'ho deya
si haguessis cregut
no hauries rebut.

— Jo sé la parauleta de Déu, qu'és aixís :

La parauleta de Déu
qui la vol dir la dirà,
qui no la vol dir no la dirà;
com á nis, com á nos,
Sant Pere gloriós;
aquí dalt hi hà una palanqueta
que n'és alta y n'és estreta,
n'és estreta com un cabell (1):
qui voldrà la passarà,
qui no voldrà no la passarà.
Ay! Qui hagués sabut entendre
la parauleta de Déu!

— Are, tu, Pilareta, díguesne un.

— Jo diré lo que deyem are dos anys per la sequera :

Santercristo de Conques,
l'abat de Cobet,
doneunos aygua,
que tenim set:
la terra se'ns seca,
la rella no hi entra,
lo blat se'ns mor.
Misericordia, Senyor!
Bona pluja, la Mare de Déu!
doneunos aygua, per l'amor de Déu.

— Jo'n sé un de vers que no recordo si'l diuen quan pleguen
algun bocí de pa de terra, que'l besen y diuen :

Pa de Déu
de bon blat,
que se'n vagi al cel
la dòna que l'ha pastat.

(1) En algun lloch l'acaben aixís :
com un cabellet del cap:
los salvats la passaràn,
los condemnats no podràn.

— Qui hi diu més?

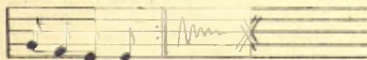
— Jo sé una cançó que fins la sé cantar. Are va, escolteu bé:

Angel de la guarda,
àngel de la guia,
me vulga guardar
sempre nit y dia.
Angel gloriós,
ja crech que m'aydeu:
sense vostra ajuda
no puch entrà al cel.

.....
Ab trenta tres anys
que anareu pel món
n'anareu descalç,
patint per tothom.
Qui és amich del pobre
n'és amich de Déu;
qui'n fa caritat
se'n va dret al cel;
tu qu'ets ple de béns
no'n fas caritat,
gires les espatlles
al qui t'ha criat;
ja vindrà un jutge
que'ns judicarà:
segons la sentència
serà lo procés.
Anem á la patria,
res no mos durem,
sinó'ls bones obres,
si per cas les fem.



An gel de la guarda yin gel de la gui a me vul ga guardar sem pre



nit y dia

VICENS BOSCH, PBRE.

Delegat á Talarn

SECCIÓ PREHISTORICA

LA COVA FONDA

Me complasch avuy en innovar al CENTRE EXCURSIONISTA DE CATALUNYA un fet que, segons com, podria esser de bastanta importancia pera l'estudi y desenrotlo de la *prehistoria* en la nostra terra.

Un jove'm contava, no fa gayres dies, qu'en los voltants del pont del carril entre Vilabella y Salomó, y en una partida del extrem ponent del terme d'aquest darrer poble, hi existia una gran cova coneguda per la *Cova fonda*, dins de la qual uns noys de Vilabella asseguraven haverhi vist molts d'òssos que sortien d'una rasa, y que á n'ells los hi pareixia qu'eren de persona.

No caldrà que m'esforci massa en demostrar quant me cridà l'atenció aquest curiós è interessant relat, que'm deixava entreveure l'hermosa realisació d'un descobriment *antropo-paleontològich* de més ò menys trascendencia; més la meva fè y mon entusiasme hagueren de minvar y de refredarse un bon xich per havèsem manifestat que la persona de qui havia sortit aquesta nova may s'havia distingit per esser verídica y de confiança. Algú s'havia encarregat també d'insinuar-me 'ls perills que podia corre introduhintme en aquella espantosa cova.

Conformantnos á la voluntat de Déu, resolguérem y'ns decidírem anar á visitarla. Lo dia 24 de Maig, á les 9 del matí, sortiem de casa dos companys vehins y jo, al meteix temps qu'eixien de Vilabella, oportunament avisats, un guia y un dels noys que's deya qu'havien vist los òssos, pera trobarnos, tots plegats, en lo pont del carril, ahont efectivament nos reuníem á un quart de dotze.

Refet y revifat lo nostre esperit per la seguritat que'ns donà'l novell explorador, que ab ànsia esperavem, de que eren del tot exactes les primeres notícies que rebérem de la cova, s'emprenqué la marxa atravessant la línea fèrrea prop del túnel, descendint en direcció S. per un caminet de ferradura, una dreta baixada que'ns portà arran del Gayà, en quin punt, lo riu, ab sos multiplicats zig-zags y giravolts, sembla que juguí ab les montanyes, empresonantles, donant á tot aquell conjunt de paisatge un aspecte per demés tètich y esferehidor.

Abans d'agafar lo curriol que conduheix á la *Cova fonda*, lo

guia que'ns acompanyava s'empenyà en que anessim á veure un troç de montanya com de mitja hectàrea de tinguda que s'havia enfonzat vint y tants anys enrera. Tinguérem d'atravessar lo riu, perquè és á l'altra banda; però no'm van doldre 'ls passos, perquè realment és una rara casualitat lo contemplar de tant prop un pedaç de montanya ensorrat quatre ò cinch metres al menos. S'ignoren les causes d'aquest fenòmen; més jo no'm faria estrany en creure'l degut á l'acció d'antigues corrents y constants filtracions.

Repassat lo Gayà y feta una forta è indispensable beguda, per un perillós y estret camí de cabres ascendírem cosa d'uns 200 m., arribant al peu d'una alta, llarga y ensinglerada faixa de dura roca calcària numúltica, y darrera d'uns grossos blocs de pedra que mitj l'amaguen descobrírem la sospirada *caverna*. Mira á sol-ixent. Devant y al costat N. hi té una regular esplanada que fa recó, per qual motiu està completament resguardada de tots los vents, excepte del llevat. L'entrada ò vestibul, que no és molt gran, té la forma cònica ò d'un embut irregular ab ràpida inclinació vers baix, y està aplanada en part per un empit de terra y pedra. Termina ab una boca ò forat d'un metre d'amplada per 60 ò 70 centímetres d'alçada.

Provehits d'una bona atxa, nos introduhírem, de quatre grapes, l'un darrera l'altre, en aquell forat, y d'arrossegons devallàrem una especie de rampa de vuyt á deu metres de fondaria. Ja al replà, diguem primer replà, la cosa cambia d'aspecte. Nos trobem en un llarch corredor d'uns dos metres d'amplada y d'una alçada tremenda. Lo sostre termina en àngul agut. Lo pis és de terra fluixa ab poques pedres, y's coneix que té bon gruix, perquè á més de vèureshi algunes llorigueres de conills, ressona y templeja en varis punts. En distints indrets regoneixem amplex esclètxes y forats més ò menys grans, uns que tiren cap dalt, altres cap baix, aquests á la dreta, altres á l'esquerra, y que tots conduheixen al seu departament respectiu. Seguímne un, qualsevol, lo del cap-d'amunt, á mà esquerra. Som dins d'una altra gran cambra. A terra tot són òssos que's comprèn han arrencat los conills fent caus. La major part són sencers; alguns són de bestia, però 'ls més pertanyen al home.

Per una estreta esquerdada que ab tots los treballs del món ab prou feynes s'hi pot passar, nos fiquem dintre d'un nou departament encare més gran. Té cinch metres d'amplada, y d'alçada Déu ho sap. Com l'anterior y 'ls que anirem veyent, lo sostre acaba en àngul agut: tot allò sembla d'exagerat estil ojival.

També és tou y de terror lo pis, de la meteixa manera que'ls que seguirem á continuació d'aquest. Un de sos extrems està embrasat per unes roques desprestes de dalt, fins á una alçaria de sis metres. Les guanyem ab gran esforç y cayem á l'altra banda, en una fonda y regular sala, no molt llarga ni ampla, però exageradament alta. Lo forat que té en un cantó, y que hem de passar ajeguts, nos porta á una cambra que ja havíem vist. Es allí hont hi hà tants òssos. Trobem aquí una nova clivella de la roca, la seguim y fem cap á un departament consemblant als altres. Un llarch y estret corredor que parteix d'aquí, nos traslada molt enllà, y en sent al cap lo trobem aparedat. Tornem enrera, y per una altra obertura 'ns fiquem á un antre del qual penjen del sostre unes punxagudes roques que amenacen despendres. Al costat, una altra cambra; després, una altra y una altra... Això presenta traces de no acabarse may.

Era ja molt tart, les cinch tocases; no 'ns quedaven ungles de tant esgarrapar, y la roba 'ns clarejava, esmolada de tant arrossegarla per aquelles roques. Nos tocava fer encare més de dugues hores de camí y no havíem començat cap tentativa d'exploració. Com que al sortir de casa estavem desconfiats, no 'ns havíem endut més qu'un petit cavaguet. Ab aquesta mala eyna començarem, donchs, á practicar excavacions. Arrabàssem cosa d'un metre en quadro á 20 ò 25 centímetres de fondaria, perquè no podíem més, de la cambra en que casualment nos trobavem, logrant atravessar, no obstant, prop de quatre capes, que de dalt á baix són:

Una de pols atapahida, de gruix 3 centímetres; una de terregada carbonosa, de gruix 6 centímetres; una de cendra, de gruix 8 centímetres; una de terregada carbonosa no atravessada del tot.

Los objectes recullits foren:

Moltíssims fragments de *ceràmica* primitiva de color blavós-negrench, que's veu són restos d'olles, cassoles, ancolles, etc.; algun fragment és vermellós y sembla enverniquat; abundants troços d'òs, mitj carbonisats alguns y badats tots pel llarch, pertanyents á diferents especies de mamífers de més ò menos talla; una petita destal de sílex, tant ben treballada y pulida, que, si no fos per la *patina* que té en un costat, qualsevol diria qu'és feta de quatre dies.

Regirarem després, molt per sobre, un altre departament, trobanthi, si fa no fa, iguals capes qu'en l'anterior, recullinthi força bocins de terrissa, troços d'òs partits aixís meteix de llarch á llarch, y dos cranis de petits mamífers sens restos de

sistema dentari, però que semblen de carnívoro de poca talla.

En lloch vegérem rastre de ferro ni de cap altre metall.

Arreplegàrem, per fi, sens fer cap excavació, uns quants òssos humans de la cambra que més enrera hem deixat descrita.

Nos vegérem obligats á abandonar la major part dels objectes recullits, contentantnos, si us plau per força, á emportàrnosen solament los que'ns capigueren á les butxaques, puix pera eixir d'aquell ferós soterrani necessitavem ben bé de l'ajuda de totes dugues mans, y no era pas del cas portarles embrassades.

Cançats d'anar d'ací d'allà, de pujar, baixar y de retornar al meteix punt d'hont acabavem d'eixir, y ja quasi bé esma-perduts pel punible descuyt de no haver deixat senyal del nostre pas en cap part, poguérem, al últim, ab l'ajuda de Déu, deslliurarnos d'aquells tenebrosos llims y tornar á veure la claror del dia, després d'haver estat enterrats allí dins prop de quatre hores.

Importava moltíssim fer alguna excavació á l'explanada del devant de la cova, més ho haguérem de deixar corre per falta de temps y d'eynes. Ab tot, se pogué recullir d'allí, per demunt de la cara de la terra, algun fragment d'òs boy calcinat y bocins de terrissa.

Saltant per demunt d'aquell roqueram, donàrem la volta per darrera *la Cova fonda*, hont ne trobàrem una de petita sens importancia, y en havent pegat una ullada á una especie de fosso natural de 6 metres d'amplada, 10 d'alçada y 50 ò 60 de llarch, que hi hà allí meteix entre les roques, retornàrem á la entrada de la cova, arrencàrem algun fòssil, y, arreplegats los trastos y'ls objectes sustrets, passant, entre mitj dels xisclets de corbs y esparvers, per *la Cova gran*, que no és tal cova, sinó un xupluch degut á la gran prominencia d'una roca, férem via cap á casa, ahont hi entravem bastant tardet.

De tot quant deixem esmentat s'en poden treure les deduccions següents:

1.^a Que la formació de *la Cova fonda* prové d'alteracions físiques experimentades per la roca hont radica, probablement degudes á un trastorn geològich *pre-aternari*.

2.^a Que fou habitada per una nombrosa tribu primitiva composta de varies families, quiscuna de les quals tindria son departament per separat, puix en totes les cambres s'hi noten senyals manifestes d'havershi fet foch per espay de molt de temps; y que'l recinte que conté'ls restos humans seria tal volta destinat á *cambra sepulcral* ò cementiri, suposant aquesta circumstancia cert respecte als morts è indicis de creencies religiozes.

3.^a Que ab tot y esser escassa la varietat d'objectes recullits, y encare en les capes superficials, nos ensenya per modo admirable que l'home ja 's servia, en aquells temps, de menjars cuyts, puix sabia fabricarse'ls utensilis de cuyna, y que tenia preferencia pel moll dels òssos llarchs, ja pera aprofitarlo com aliment, ja per altres usos.

4.^a Que'ls mamífers grossos y demés animals de gran talla, tant contemporanis del home com anteriors á l'època *quaternaria*, no podien haver habitat aquella *caverna* per l'impossibilitat de penetrar en una obertura de tant reduhides dimensions; per lo tant, los restos de grans animals que allí dins se troben, forçosament hi havien d'esser introduhits per l'home.

5.^a Que la destraleta de quars extreta d'allí, per lo ben pulida que's presenta, suposa que correspon á la segona edat de la pedra, y á més que, procedint de les capes superficials, hem de sospitar, ab fonament, qu'en les inferiors existeixen eynes y objectes més rudimentaris y antichs.

6.^a Que aquesta *estació prehistòrica* reunia en aquella època immillorables condicions, tant pera les comuns comoditats de la vida com pera la defensa propia, y fins per lo que atany á la part higiènica.

7.^a y última. Que de l'exploració de *la Cova fonda*, feta ab calma, ab material adequat y dirigida per personal perit è intelligent, s'en treuria un notable y preciosíssim recull de peces prehistòriques de gran valua, una profitosa ensenyança y documents importantíssims pera l'avenç de la ciencia *espeleològica*.

PAU TEIXIDOR Y TARRIDA

Soci delegat á Rodonyà

SECCIÓ OFICIAL

SOCIS ENTRATS

DESDE 'L PRIMER D'ABRIL FINS AL DIA DE LA FETXA

SOCIS RESIDENTS

- D. Joan Teixidor. — D. Artur Fochs Odena. — D. Lluís Claramunt. —
D. Manel Gasch. — D. Francisco Vidiella. — D. Eduard Marés. —
D. Agustí Bisetti. — D. Joaquim Solana. — D. Martí Kroemer.

SOCIS DELEGATS

- D. Francisco Comerma, á Horta. — D. Jaume Castellbell, á Girona. —
D. Francisco Llauradó y Muntané, á Prades. — D. Joseph Vilar
Coll, á Montclar de Berga. — D. Joseph Barceló y Llobet, á Falset.
— D. Jaume Argemí, Pbre., á Sant Feliu de Codines. — D. Fran-
cisco de P. Bedós, á Sabadell. — D. Narcís Fuster, á Ripollet.

DONATIUS PERA LA BIBLIOTECA

- De D. Davit Ferrerons: *La mala sombra del Centralisme y Tristesas*,
pel propi donador.
De D. Eduardo Lozano y Ponce de León: *Las radiaciones de Röntgen*
(2.^a conferencia), pel propi donador.
De D. Joan Pié, Pbre.: *Relación histórica del Santuario de Paret Del-
gada*, pel propi donador.
De D. Agustí Bassols y Prim: *Analizador volumétrico, nuevo, aparato
para el análisis del aire expirado*, pel propi donador.
De M. Charles Roy: *Cristou Couloum*, poema provençal (cant II),
pel propi donador.
De D. Joseph Martrús: *Revoloteos*, poesies, pel propi donador.
De la Real Academia de Bones Lletres, de Barcelona: *Memoria de
dita corporació* (volum V).
De M. Justin Pepratx: *Jesus Enfant*, poema català, traduït pel propi
donador.
De D. Ramon O'Callaghan, Pbre.: *Apéndice á los anales de Tortosa*,
pel propi donador.
De D. Joseph Reig y Palau: *El Valle de Arán*, pel propi donador.
De D. Jaume Massó Torrents: *Croquis Pirenencs*, pel propi donador.
De D. Artur Osona: *La República d'Andorra*, guia-itinerari, pel propi
donador.

- De D. Emili Canals: *Novena y goigs de Nostra Senyora del Pueyo de Barbastro.*
- Del Colegio de Farmacéuticos de Barcelona: *Acta de la sesión pública celebrada el 31 Diciembre 1895.*
- De D. Francisco Montsalvatje: *Camprodon y Santa Maria de Arles*, pel propi donador.
- De D. Cosme Vidal: *Del mar á la montanya*, poesies, pel propi donador.
- De D. Joseph Brunet y Bellet: *Lo Senyor de la Mort*, anotat y publicat pel propi donador.

DONATIUS PERA'LS MUSEUS Y COLECCIONS

- Del Instituto Cartográfico Italiano: Tres cartes del teatre de la guerra italo-abissinia. Mapa del teatre de la guerra en lo Sudan egipcià.
- De D. Francisco Teigell Peyró: Dos calchs de dugues làpides de Tamarit.
- De D. Joan Pons y Massaveu: Varis goigs de diferents sants, una làmina gravada á la fusta y pintada, y un quadro de geroglífichs referents á la vida de Sant Antoni.
- De D. Vicens Plantada: Dos nius d'oriols.
- De D. Emili Tarré: Un goig de Sant Llorenç.
- De D. Fèlix Clos: Tres goigs.
- De D. Pau Teixidor: Quatre fotografies.—Una nombrosa colecció de fòssils.—Varis objectes trobats en la *Cova fonda*, de Salomó.

CRONICA DEL CENTRE

SESSIONS OFICIALS

FESTA PATRONAL DE SANT JORDI. — Se celebrà en la vetlla del 23 d'Abril la sessió solemne que, segons és costum anyal, se dedica á Sant Jordi, patró de Catalunya. La concurrència, aixís de públich com de representants d'associacions, sigué molt nombrosa.

La sessió consistí en la lectura de diferents composicions literaries: poesies dels Srs. Pons y Massaveu, Nadal, Tintorer, Tarré, Flos y Calcat, Busquets y Ubach y Vinyeta, que's mereixeren forts aplaudiments, y dos treballs en prosa dels senyors D. Ramon N. Comas y D. J. Massó Torrents.

Lo treball del senyor Comas, titulat *La capella de Sant Jordi*, és de caràcter històrich y ab ell se fa una excursió á la capella del sant patró de Catalunya'l dia meteix en que's celebra la festa, aquell dia en que tants barcelonins van á visitar l'imatge del sant passant per entremitj de dos atapahits rengles de flors. Aquestes dugues notes, religiosa una, poètica l'altra, fan presa en lo cor del visitant, que surt del edifici preguntantse quina serà la sort de tant tradicional festa quan l'Audiencia's trasladi al Palau de Justicia en construcció.

Acabada que sigué la lectura de tots aquestos treballs, lo president del CENTRE, Sr. Maspons y Labrós, en un improvisat discurs, anà comentantlos un á un, fent reviure de nou les idees generadores dels meteixos d'una manera tant cabal que l'entusiasme del públich esclatà en llarchs aplaudiments al pronunciar lo Sr. Maspons les derrerres paraules.

VETLLADA EN OBSEQUI DELS SENYORS SOCIS PREMIATS EN LOS JOCHS FLORALS D'ENQUANY. — Tingué lloch lo dia 5 de Maig la vetllada literaria en honor als escriptors que, essent socis del CENTRE, han sigut premiats aquest any en los Jochs Florals.

Presidí la sessió D. Francisco de S. Maspons y Labrós, lo qui explicà'l motiu de la meteixa y'l caràcter íntim que revestia, puix no venia á esser altra cosa qu'aquella mena de satisfacció que s'experimenta en la familia quan sos individus s'apleguen pera fer recort dels llorers guanyats.

Després d'aquest petit parlament, que sigué rebut ab forts aplaudiments, se procedí á la lectura total ò parcial de les com-

posicions guanyadores de premi, escrites algunes en prosa, altres en vers, pels Srs. Rocamora, Ramon y Vidales, Font y Sagué, Ruyra, Nadal y Bové, Pbre., tots ells socis residents ò delegats de nostra corporació.

Tancà la sessió'l president, Sr. Maspons y Labrós, ab un patriòtich discurs, en lo que, prenent peu de les composicions llegides, feu una ardent apologia del lema *Patria, Fè y Amor* y de les qualitats distintives de la raça catalana.

La nombrosa concurrencia que assistí al acte ne sortí completament satisfeta.

SESSIONS PREPARATORIES. — En lo segon trimestre del corrent any s'han celebrat les següents:

Dia 10 Abril: Sessió preparatoria de l'excursió á Ayguafreda. Lectura del treball de D. Antoni Busquets y Punset: *Un monument desconegut*.

Dia 22 Maig: Sessió preparatoria de l'excursió á Sant Llorenç del Munt. Lectura de la Memoria de D. Enrich Alexandre: *Una excursió á través del Pireneu desde Carcassona á Ripoll*, ab exhibició de clixés fotogràfichs per medi de projeccions lluminoses.

Dia 12 Juny: Sessió preparatoria de l'excursió á Begues y Vallirana. Lectura de comunicacions dels socis delegats senyors D. Pau Teixidor, de Rodonyà; D. Francisco Llaurador, de Prades; y D. Agustí Puyol, Pbre., de Bolvir; y del treball del senyor Ginesta, de Ripoll, titulat *Tipos populars de Ripoll*.

Dia 19 Juny: Sessió preparatoria de l'excursió á Hostalrich. Lectura del treball de D. J. Brunet y Bellet: *Materials per escriure*.

Dia 26 Juny: Sessió preparatoria de l'excursió á Sant Feliu de Guíxols y Tossa y pera fixar lo programa de les excursions d'estiu. Lectura de la Memoria científica de D. Joseph Comas Solà: *Una excursió á la lluna*, ab exhibició de clixés fotogràfichs per medi de projeccions lluminoses.

Presidiren les esmentades sessions: les dels dies 10 Abril y 12 y 26 Juny, lo senyor president del CENTRE, D. Francisco de S. Maspons y Labrós; la del 26 de Maig, lo senyor vocal de la Directiva D. César A. Torras; y la del 12 Juny, lo senyor vocal de la Directiva D. Pere Pagès y Rueda.

EXCURSIONS OFICIALS

A SANT GERONI DE LA MURTRA Y TORRE PALLARESA. — Va tenir lloch lo dia 14 de Maig, ab assistència d'alguns associats, que van quedar molt satisfets d'una excursió tant propera com variada.

A SANT LLORENÇ DEL MUNT. — Es va verificar los dies 24 y 25 de Maig, assistinhi los Srs. Canals, Mitjans, Canaleta, Teixidor, Par, Comas y Solà, F. y P. Millet, Pagès y dos altres senyors associats quals noms sentim no recordar. Anaren en ferro-carril fins á Tarrassa, ahont se'ls ajuntà'l Sr. Palet y Barba, delegat del CENTRE en aquella industriosa ciutat, y tots plegats se dirigiren cap á Matadepera, ahont se feren les provisions per l'excursió. Després, pujant per la riera de les Arenes, franquejaren lo selvatge pas al costat de la roca nomenada Cavall Bernat, y seguint sempre'l camí entre un hermós paisatge d'aspecte montserratí, deixant á sota la masia de can Pobla, arribaren al cim á les 8 del vespre. En lo santuari sigueren ben acullits, y és bo d'anotar per inteligencia dels excursionistes que tantes vegades han trobat tancat, qu'are l'ermità hi és fixo y que no compta car. L'endemà varen visitar les interessants y pintoresques coves del Drach, dels Obits y Simanya, qu'altres voltes s'han descrit en les publicacions del CENTRE, lo propi que l'antiquíssim monastir de Sant Llorenç. Retornats al santuari per dinar, es despediren després de l'esplèndida vista que desde aquell cim se descobreix, y visitaren á la tarda la vall de Santa Agnès, ahont estigueren mitja hora sitiats per la pluja. Per últim, seguint la riera, feren cap á la carretera de Sant Llorenç Savall á Castellar, y allí prengueren lo cotxe que'ls conduhí fins á Sabadell.

A SANT FELIU DE GUÍXOLS Y TOSSA. — Ab l'assistència dels Srs. Maspons y Labrós, Comas Solà, Carsi, Vidiella, Bosch, J. y P. Millet y Massó Torrents, es va dur á bon terme dita excursió los dies 28 y 29 de Juny. Arribats á Girona en lo primer tren que surt de Barcelona, varen passar al ferro-carril econòmic de Sant Feliu de Guíxols á Girona. En l'estació de Quart se'ls va unir lo senyor D. Rafel Patxot, delegat á Sant Feliu, y en la de Belloch Font Picant los altres socis delegats á la meteixa vila, Srs. Agustí Casas y Sebastià Andreu. Tant bon punt tots los expedicionaris estigueren reunits, varen emprendre la pujada fins al cap de la serra ahont està deliciosament situat lo poble de Romanyà. Allí varen

visitar, entre altres coses, un monument megalítich qu'és tal volta'l més important qu'á Catalunya existeix. El Sr. Agustí Casas, que'ns acompanyava, és qui primer lo va donar á coneixe en lo periòdich de Sant Feliu *La Lealtad* del dia 16 de Juny de 1894, y posteriorment va ser visitat pel *Centre Catalanista de Girona*. No és en aquesta secció del nostre BUTLLETÍ'l lloch apropòsit per ferne una descripció, però recalquem l'importancia del monument tot esperant publicarne en altre número algun estudi. Després passaren també devant de *Sa pedra aguda* de Vallvenera y devallaren dret á la Vall d'Aro, ahont tingueren lo gust d'estrenye la mà al poeta y entusiasta catalanista D. Joan Sitjar, y prengueren lo tren que'ls conduhí fins á l'hermosa vila de Sant Feliu de Guíxols. La meteixa tarda visitaren los restos del antic convent de Sant Feliu, especialment uns sorprenents archs de ferradura que formaven un pòrtich ò ala de claustre, y que per sa raresa y per sa elegancia són una de les joyes més primitives y més importants qu'ha deixat l'art romànich en la nostra terra.

Després pogueren examinar l'observatori del nostre delegat D. Rafel Patxot, mostra patent de ciencia y de bon gust, que fa veure la força de l'iniciativa particular en una terra en la qu'hem de desconfiar de l'oficial. El Sr. Comas Solà en farà una competent ressenya en el BUTLLETÍ vinent.

El dia següent, 29, galantment invitats pels esmentats socis delegats, á punta de dia's feren á la vela en dos bots, un d'ells propietat del Sr. Patxot, y navegaren ab bonança y, potser per primera vegada, protegits per la bandera de les quatre barres. Arribaren á la platja de Tossa, de qual vila era festa major, y examinarenen les grandioses ruïnes de la *vila vella*, que mostren ab sos daurats murs de pedra d'una manera clara, com si no haguessin passat les centuries, lo qu'era una plaça forta en l'Etat Mitjana. Despedintse dels Srs. Casas y Andreu, que tant amables havien estat ab los excursionistes, emprengueren la marxa pel camí de Lloret, y d'allí envers Blanes, ahont se prengué lo tren fins á Barcelona, estanþhi de retorn al vespre en companyia del Sr. Patxot, quedant tothom sumament complascut de tant aprofitada excursió.

CONFERENCIA

Lo senyor D. Claudi Omar y Barrera donà una interessantíssima conferencia'l dia 29 de Maig sobre'l tema *Intrusió de l'Estat*

en la vida municipal. Al otorgarli's seus aplaudiments la concurrència, estava ben convençuda del valer dels arguments aduïts pel Sr. Omar ab valenta frase y pulit llenguatge.

Lo dia 26 de Juny lo Sr. Comas Solà donà la conferencia *Una excursió à la Lluna*. Com en la que havia donat temps enderrera sobre'l planeta Mars, va fer lo Sr. Comas un treball exquisit y ab gran claretat. Ademés va ser acompanyada de clixés fotogràfichs exhibit's á la concurrència per medi de projeccions lluminoses.

NOVES

LO MUSEU DE VICH.— Cada dia reb nous objectes qu'aumenten l'importancia de ses valioses coleccions. Derrerament ha rebut una *lucerna polymyxos* ò de quatre brochs, y una altra adornada ab dugues fulles d'acacia; una colecció emporitana, composta de dugues lucernes de dos brochs y dipòsit descobert, dugues olles de terra grollera, un vas á modo de taceta ab son broch, tres amforetes-ungüentaris, una d'elles decorada de fina pintura negra; un *urceolus* pintat, un *lecythus* ab decoració de triquetes en negre, una *ampulla* de vidre vert ab adornos blaus y grochs, 30 grans de vidre per collar y 8 d'òs, 2 fibules també d'òs y una de bronzo, 2 braçalets, una cadeneta, una petita escarpra y un tancador de *cingulum* de bronzo, y un anell de ferro.

També ha rebut un tapiç de seda vermella ab aplicacions de fullatges y flors de varis colors, del sigle XVII; dos candeleros de plata ab la fetxa 1634; una arquilleta incrustada de conxa, del sigle XVII, y una altra de marqueteria del XVIII; una canadella y llasticinis d'igual època; un interessantíssim document referent á l'antiga Rodona vigatana, del any 1342, adornat ab una ampla faixa ahont hi van policromades les escenes de l'Anunciació y'l Calvari entre la representació d'una Mare de Déu de l'època; 4 dibuixos autògrafos de pintors cèlebres catalans del sigle passat; una Mare de Déu del sigle XIII, y un notable retrato de Sant Pio V que's considera un dels millors d'aquella Pinacoteca.

GUIA É HISTORIA DE NURIA.— D'aquí poch's dies sortirà de l'impremta una nova edició d'aquest llibre que's ven en lo cèlebre santuari de la Mare de Déu dels pastors dels Pireneus.

Lo cardenal Cassanyas ha encarregat á nostre distingit consoci, lo celebrat geòlech Dr. D. Jaume Almera, canonge de la nostra seu, que revisés, corretgís y aumentés en lo possible l'història d'aquell santuari.

No cal dir que'l Dr. Almera honrarà tal encàrrech, ja que tot lo qu'ell fa se distingeix per l'elegancia de son istil, los verdaders estudis que fa del assumpto y l'amor y entusiasme ab que tracta totes les coses de la terra.

Lo CENTRE EXCURSIONISTA hà d'enorgullirse de que'l Dr. Almera aprofiti en son treball alguns datos y les fotografies que han recullit altres consocis en ses excursions á les montanyes de Nuria pera fer més complerta la descripció d'aquella abrupta reconada dels Pireneus catalans.

En lo pròxim número del BUTLLETÍ ja donarem més notícies de la nova publicació.

COMUNICACIONS DE SOCIS DELEGATS.—El senyor D. Pau Teixidor, soci delegat á Rodonyà, en carta al nostre president, nos comunica lo qu'extractem á seguida: «Al anar á visitar una cova que hi hà en lo terme de Puiginyós, en un turonet en forma de península que toca á Gayà, nomenada *Cova del Sauló*, vaig quedar sorprès al trobarme devant d'una montanya de fòssils d'especies aquàtiques, la major part extingides avuy en dia. La cova, qu'és bastant fonda, està ficada en un gran banch de finíssima arena, y té per sostre un llarch y ample estrat compost única y exclusivament de *musclús* de distints tamanys y variades formes. Algun dels exemplars recullits té prop d'un pam y mitj de llargada, y no és pas dels més grossos que s'hi veuen: n'hi hà milions. Aquesta capa, ensinglerada, horitzontal y quelcom inclinada fins á perdres enfonsada á terra, té 20 centímetres de gruix en uns punts, arribant á un metre en altres.

»Demunt d'aquesta curiosa y especial faixa hi descansa una roca compacta de 2 á 3 metres d'alçada constituïda per una infinita varietat de petits fòssils, atapahits y lligats per un ciment calcari arenós; y al dessobre, fent extens replà, s'hi veu un conglomerat tant fluix, que s'utilisa pel conreu de vinya.»

També'ns parla de les *boques calentes de Montmell*, situades en lo Pich meteix. En una excursió que hi va fer lo Sr. Teixidor en lo mes de Febrer junt ab l'altre consoci nostre Sr. Ferrerons, estava á 0° el termòmetre abans d'eixir lo sol; tot era glaçat, excepció dels voltants d'aquells forats, que humitejaven y donaven vida á una verda y activa vegetació de molsa, margall y falsaia, y desprenien un aire calent á manera de boyra. Un dels dos

senyors, desbrossant tot l'entorn de les boques, va poguer ficar-se fins á uns cinch metres endins dels forats, y va observar que'l termòmetre marcava allí dins 13° de calor; diferencia notable de temperatura tenint en compte qu'era á l'ivern y á 900 metres d'altitud sobre'l nivell del mar.

Nos dona compte al meteix temps d'un monument megalítich que no sabem qu'hagi sigut descrit. Se tracta d'un menhir anomenat *Pedra alta* que's troba en lo replà d'una serra del terme de Montmell, entremitj de les masies de Pedrafita (qual nom sembla tenir relació ab lo monument) y can Ferrer de la Cogullada, al peu del camí de carros que de Rodonyà's dirigeix á les masies de montanya y á Celma, á uns 5 kilòmetres de Rodonyà. L'alçada és d'uns 3 metres per 69 centímetres d'amplada y 40 de gruix, estant enterrada al menys altres 3 metres. Son aislament y'l tenir certa semblança á la figura d'una dòna embolicada no deixa d'infundir cert respecte. La tradició que se'n conta és similar á les d'altres llochs ahont hi hán menhirs. Una dòna anava, tot filant, portant la pedra al cap per á contribuir á la construcció de la Seu de Tarragona, quan pel camí va trobar una altra dòna que ja en venia y que li va dir que havia fet tart perquè la Seu ja estava llesta. Allavors la primera dòna va deixar anar la pedra á terra ab tal furia que's va quedar clavada tal com are's veu.

D. Francisco Llauradó, delegat á Prades, nos envià una porció de petits objectes, tots iguals, rodons y foradats pel mitj, qu'un pagès va trobar en gran quantitat socavant un arbre á un kilòmetre de la vila en lo camí de Ciurana. Segons dictamen emès pel nostre consoci D. Lluís Marià Vidal, competent en aquests estudis, dits objectes són fets de conxes marines reduhides primerament á peces planes desgastantles per fricció y foradantles y arrodonintles després. Són, donchs, producte del treball del home, pertanyen á l'època neolítica, y servien per ornament en forma de collarets.

LO CENTRE EXCURSIONISTA DE CATALUNYA sols se declara responsable de lo contingut en la *Secció Oficial* del seu BUTLLETÍ, deixant íntegra als respectius autors la responsabilitat dels treballs firmats.