



## DECLARACIÓN MEDIOAMBIENTAL 2001

PARA LA ADHESIÓN AL REGLAMENTO 761/2001 EMAS II

**APLI PAPER, S.A.**

AVD. ARRAONA, 120 – 124  
POLÍGONO INDUSTRIAL SANTIGA  
08210 BARBERÀ DEL VALLÈS  
BARCELONA  
[www.apli.com](http://www.apli.com)



LOS DATOS QUE EN ESTA DECLARACIÓN SE REFLEJAN, CORRESPONDEN AL EJERCICIO 2001  
SE OFRECEN TAMBIÉN LOS DATOS DE 2002 (HASTA 30/09)

## **INDICE**

1. PRÓLOGO
2. PRESENTACIÓN EMPRESA
  - a. Historia.
  - b. Datos generales
  - c. Organigramas.
3. DIAGRAMAS DE FLUJO DEL PROCESO
4. POLÍTICA MEDIOAMBIENTAL
5. SISTEMA DE GESTIÓN
6. ASPECTOS MEDIOAMBIENTALES
7. REQUISITOS LEGALES
8. OBJETIVOS Y METAS
9. RESULTADOS MEDIOAMBIENTALES
- 10.COMPORTAMIENTO MEDIOAMBIENTAL
- 11.PLAZO PRÓXIMA DECLARACIÓN Y DATOS DEL VERIFICADOR MEDIOAMBIENTAL ACREDITADO



## Declaración medioambiental 2001

### **1.- PRÓLOGO**

APLI PAPER S.A., es una empresa dedicada a la fabricación y comercialización de etiquetas, consumibles de impresoras y artículos de papelería. En su afán de mejorar día a día su gestión y aportación a la sociedad, viene aplicando mejoras en su gestión de la calidad y el medio ambiente desde su constitución en 1996.

Fruto de este afán de mejora, fue la certificación en ISO 9002:1994 en febrero de 1999. Una vez consolidado el sistema de gestión de la calidad, se inició el proceso de integración con nuestro sistema de gestión medioambiental, que se venía aplicando desde tiempo atrás.

A partir de mediados del 2001, decidimos oficializar esta gestión mediante la certificación en ISO 14001:1996 y la adhesión al reglamento europeo EMAS II, cuyas auditorias de certificación pasamos durante los meses de Noviembre y Diciembre de 2002.

Como paso previo, la continua adaptación a los cambios de normativas, hizo que en Mayo del 2002, obtuviéramos la certificación en ISO 9001:2000, renovando nuestra antigua certificación en ISO 9002:1994.

Durante los últimos meses y fruto de la integración de los sistemas de gestión de la calidad y el medio ambiente, se ha consolidado en nuestra organización el Departamento de Calidad y Medio Ambiente, actualmente formado por 4 personas con previsión de ampliarse durante el 2003.

El hecho de contar con un sistema de gestión de la calidad y el medio ambiente integrado, nos ha aportado un mayor conocimiento de nuestra actividad en todos los ámbitos. Así, ahora, además de buscar los mejores materiales y métodos para nuestra fabricación, tenemos en cuenta también los aspectos e impactos medioambientales que de ellos se derivan, los cuales prevenimos, reducimos o corregimos para cumplir con nuestro compromiso.

Otro gran beneficio es la concienciación de todos los que formamos parte de la empresa, así como de nuestros proveedores, por mantener un comportamiento medioambiental correcto, gestionando correctamente nuestros residuos, reduciendo o evitando la utilización de ciertos productos y en definitiva, buscando mejorar día a día nuestra actividad.

Finalmente, mencionar la gran satisfacción que sentimos todos los miembros de la organización, por formar un grupo comprometido con la protección de nuestro medio y con la mejora continua en nuestra gestión.



## Declaración medioambiental 2001

### **2.- PRESENTACIÓN EMPRESA**

#### **a ) Historia.**

CAPOSA, fue fundada en 1.944, como continuadora de un negocio individual iniciado en 1.932 , por Josep M<sup>a</sup> Puigbò Soler.

Hasta 1.995, CAPOSA INVESTMENTS, S.A estuvo estructurada en dos divisiones, APLI y Sinel, con fábricas y redes comerciales distintas.

Actualmente CAPOSA INVESTMENTS, S.A se halla constituida como holding de un grupo, cuyas sociedades operativas son APLI PAPER S.A. y SINEL SYSTEMS S.A. En concreto, APLI PAPER S.A. , existe como entidad jurídica operativa diferenciada, desde el 1 de Enero de 1996.

APLI PAPER S.A., produce una amplia gama de artículos de papelería basados la mayoría de ellos en material autoadhesivo, los cuales exporta a más de 80 países. La marca Apli es líder absoluto en el Mercado Español y ocupa el segundo puesto en presencia de marca a nivel mundial.

El grupo CAPOSA INVESTMENTS, S.A, (que en 2002 cumple su 70 aniversario) es una empresa familiar de tercera generación, que se caracteriza por su constante innovación, agilidad, flexibilidad, donde los beneficios de la empresa son reinvertidos en la mejora constante de sus máquinas, instalaciones y equipo humano, siendo este último, un equipo preparado para afrontar los retos empresariales que se le plantean.

#### **b ) Datos generales.**

Ubicada en el Centre Industrial Santiga, del municipio de Barberà del Vallés, APLI PAPER, S.A. cuenta con unas modernas instalaciones, que actualmente se hallan en fase de ampliación.

Dispone de una parcela de 12.500 m2, de los que 7.000 m2 están construidos y se reparten de la siguiente manera:

❖ Fábrica	2.700 m2
❖ Almacén	3.000 m2
❖ Oficinas	1.300 m2

La plantilla actual de APLI es de 127 personas, que se dividen en las diferentes áreas reflejadas en el organigrama.

Su parque de maquinaria, incorpora las últimas tecnologías disponibles en el sector , lo que hace que las instalaciones sean de las más modernas y productivas.



## Declaración medioambiental 2001

La principal actividad de la empresa es la fabricación de etiquetas, a partir de bobinas de papel autoadhesivo o cartón, convirtiéndolas a diversos formatos como, hojas DIN A4, rollos, hojas de medidas diversas y etiquetas especiales.

Con un catálogo de alrededor de 2000 referencias, ofrece una amplia gama de productos consumibles para impresoras y fotocopadoras de todo tipo, complementos de oficina, escuela, comercio y hogar.

Cuenta con 4 líneas automáticas de troquelado rotativo para formato DIN A4 con diversos tipos de impresión (tipográfica, flexográfica), de envasado, identificación y paletizado automáticos.

Otras tres líneas para formatos especiales y diversos cuerpos de impresión y secado, permiten realizar cualquier tipo de acabado en hoja o rollo.

El envasado de estos productos, se lleva a cabo en tres envasadoras de alimentación, identificación, empaquetado y extracción automáticos.

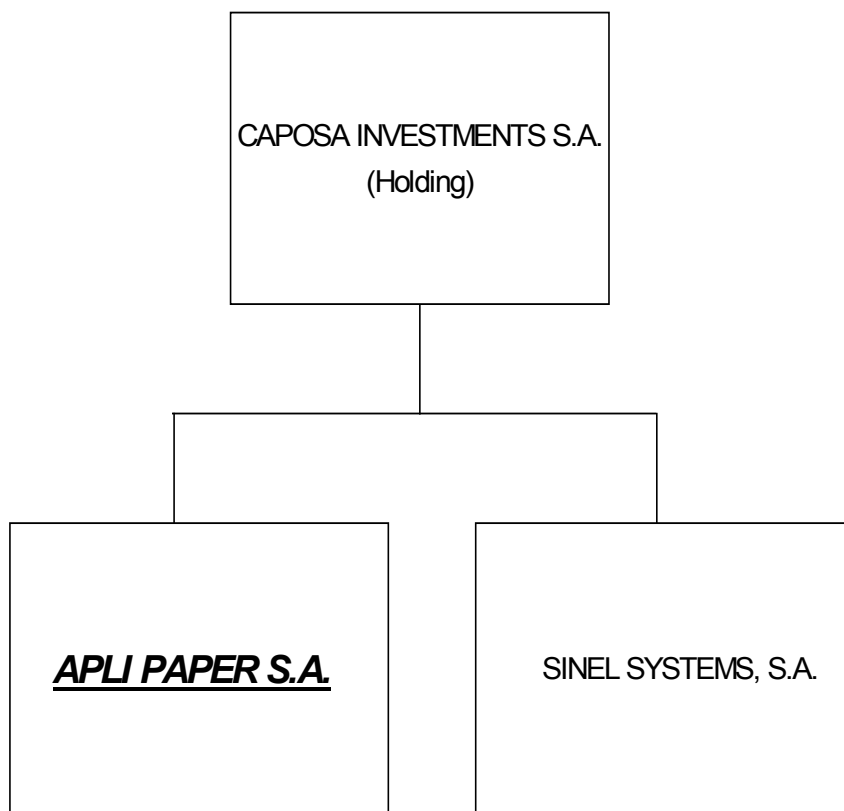
Se realizan también algunos procesos manuales, con productos delicados, que no permiten ser tratados automáticamente.

La distribución se realiza desde un único almacén adyacente a la fábrica, que está en fase de ampliación, en el que en breve, un transelevador automático realizará las tareas de almacenamiento, en el nuevo edificio con capacidad para más de 3000 palets.

A continuación pueden verse los organigramas del grupo CAPOSA INV. y de APLI PAPER, S.A.

### **c ) Organigramas.**

# ORGANIGRAMA CAPOSA (Holding)

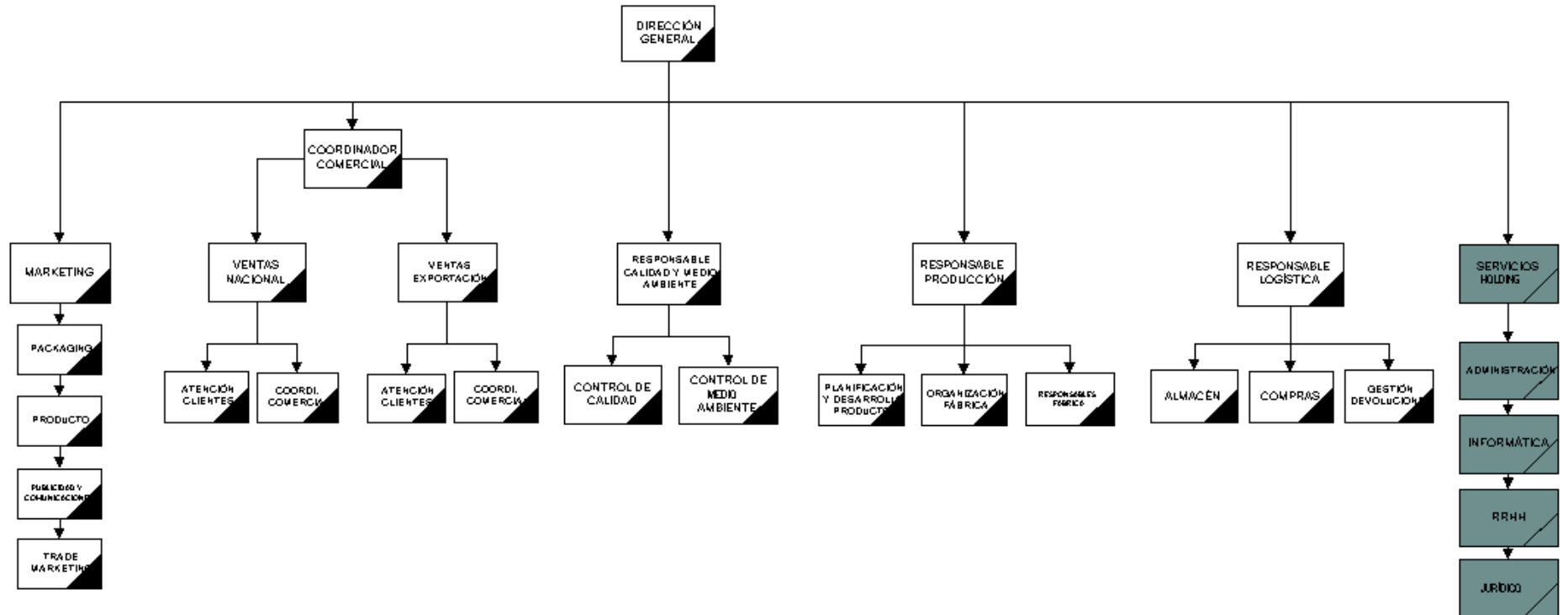




## Declaración medioambiental 2001



### ORGANIGRAMA APLI PAPER S.A.



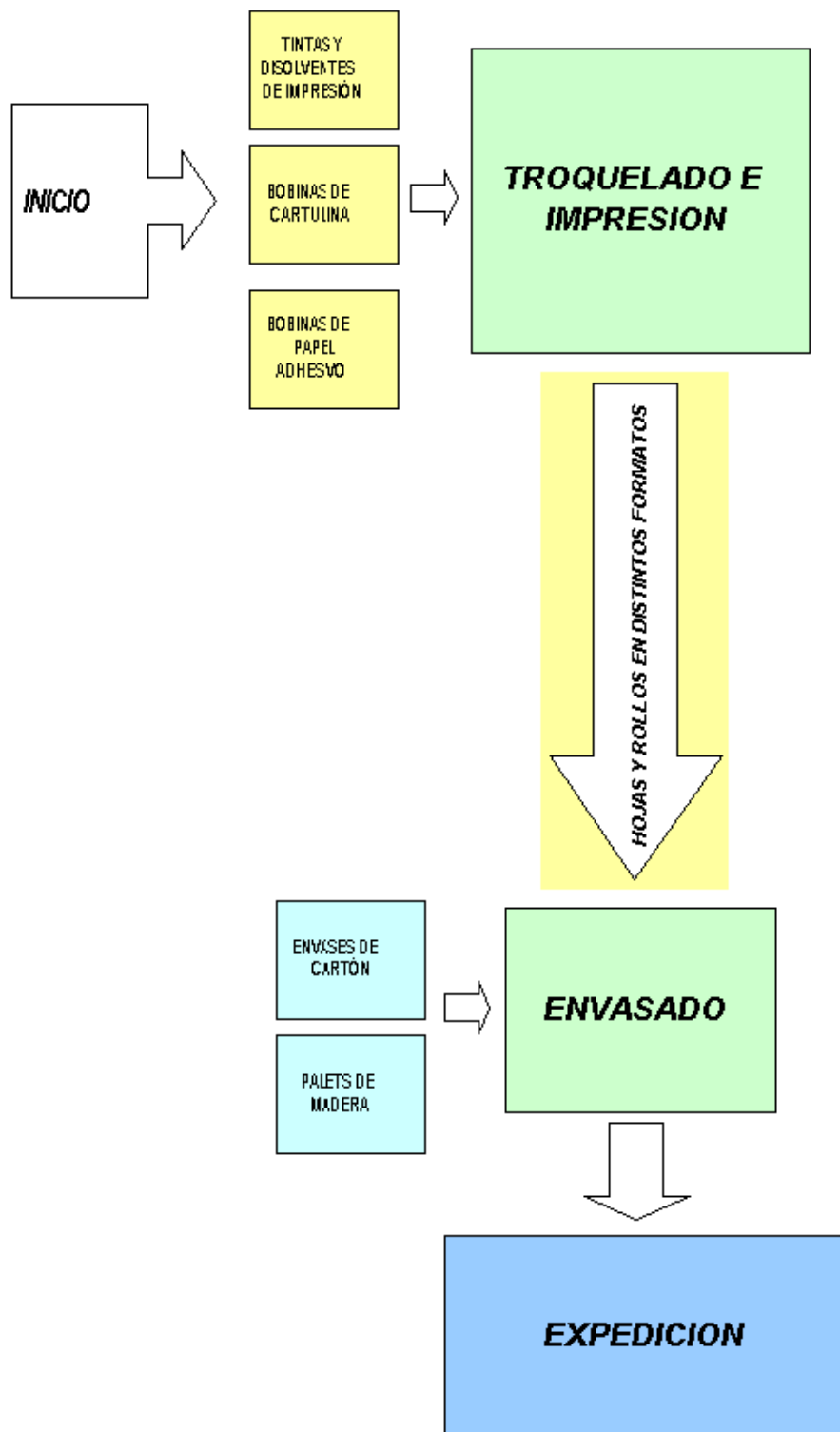
### 3.- DIAGRAMAS DE FLUJO DEL PROCESO

BALANCE DE MATERIA AÑO 2001: PROCESO HOJAS, ROLLOS Y MANIPULADOS VARIOS.

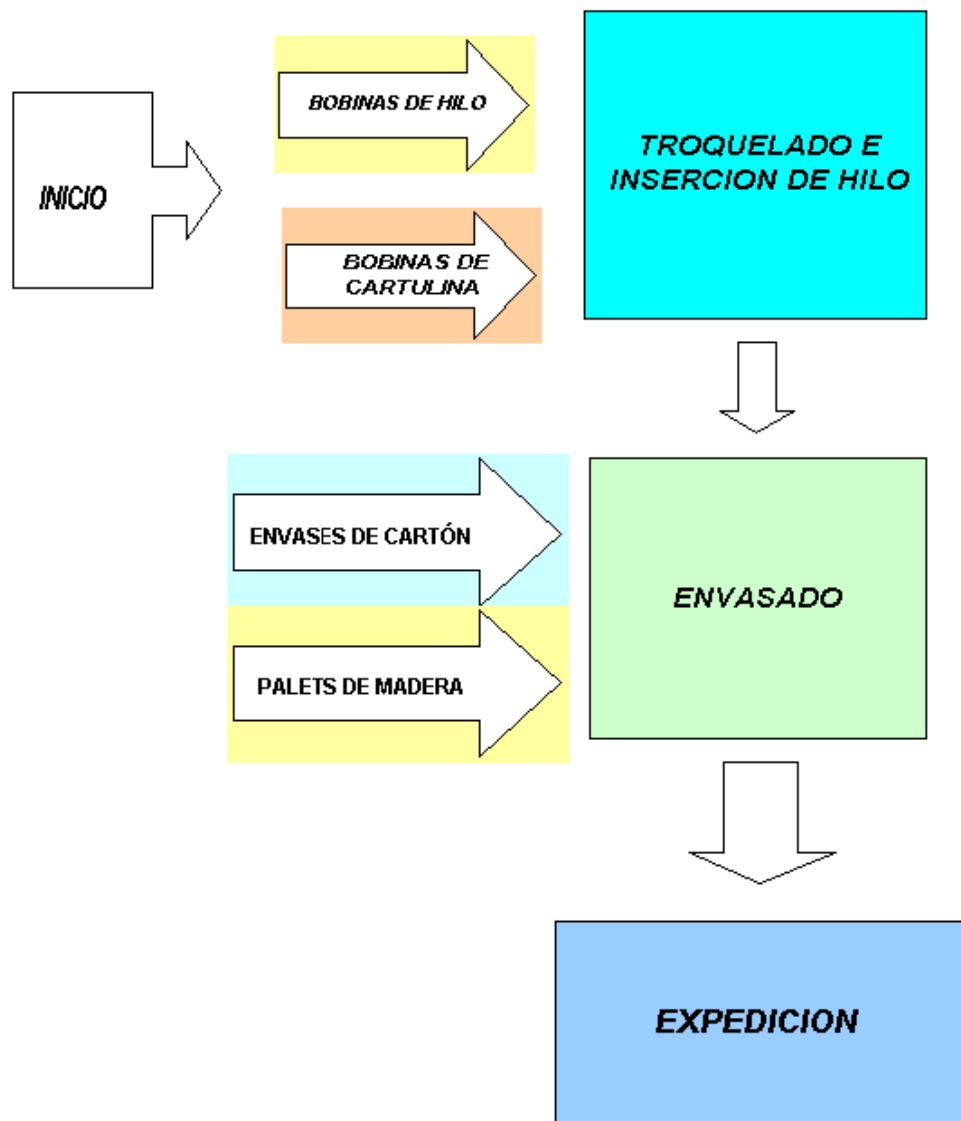




PROCESO 1 HOJAS Y ROLLOS DE ETIQUETAS ADHESIVAS Y CARTULINAS



PROCESO 2 ETIQUETAS DE CARTULINA CON HILO



#### **4.- POLÍTICA MEDIOAMBIENTAL**

APLI PAPER S.A. es una empresa dedicada a la fabricación y comercialización de etiquetas, consumibles de impresoras y artículos de papelería cuyo objetivo principal es obtener la satisfacción y confianza de los Clientes hacia nuestra organización, productos y servicios, que permitan asegurarnos la continuidad como Empresa.

La Calidad de nuestros productos y servicios, es el medio por el que queremos llegar a cumplir nuestro objetivo principal así como para alcanzar el prestigio para nuestra Compañía dentro de nuestro Sector y en el mundo empresarial en general. Por ello, cumplimos con los requisitos de un Sistema de Gestión de la Calidad, basado en la norma UNE-EN-ISO 9001:2000, cuyos objetivos medimos para mejorar continuamente la eficacia del Sistema.

Conocer en todo momento las necesidades de nuestros Clientes, adaptándonos a ellas, es el método con el que nos proponemos obtener la excelencia en el servicio a los mismos.

Es nuestro compromiso alcanzar esta meta dentro del cumplimiento de la legislación y normativa vigentes en el ámbito de la protección y conservación del Medio Ambiente. Asimismo, se establecen métodos de mejora continua, aprovechamiento de recursos, minimización de los residuos y prevención de la contaminación resultantes. Para ello cumplimos con los requisitos de la norma ISO 14001:1996 y el Reglamento Europeo CE/761/01 EMAS.

El recurso principal de APLI PAPER S.A., es el Personal que colabora en la Empresa. Por este motivo, es fundamental la concienciación, la motivación y la implicación del mismo en nuestros objetivos. Para ello, la Empresa proporciona al Personal, la formación y la información necesaria, de forma continuada, para que pueda desempeñar su tarea de manera adecuada tanto en el ámbito de la calidad de nuestros productos, como en la protección del Medio Ambiente.

En consecuencia, tenemos como objetivo el desarrollo de sistemas de evaluación y prevención de riesgos laborales, para incrementar en lo posible el bienestar de nuestros colaboradores, así como la certificación en un sistema de Gestión Medioambiental, plenamente integrado con nuestro Sistema de Gestión de la Calidad, como compromiso con la sociedad en la conservación del Medio Ambiente.

Otro de nuestros objetivos primordiales es la continua innovación y adaptación a las nuevas tecnologías y sistemas de información cuya implantación sea económicamente viable, para seguir evolucionando y seguir siendo competitivos y líderes en nuestro Mercado. La mejora continua en la consecución de unos costes ajustados como base para la internacionalización de nuestra actividad es otro de los retos que nos plantean nuestros Clientes y el Mercado en general.

## **5.- SISTEMA DE GESTIÓN**

APLI PAPER S.A., establece, implanta, mantiene y mejora de forma continua el Sistema de Gestión de Calidad y Medio Ambiente, conforme con las normas ISO 9001:2000, ISO 14001:1996 (según lo establecido en el punto 4.1) y el Reglamento Europeo CE/761/01 EMAS II.

El desarrollo del sistema de gestión medioambiental, comenzó en APLI con un exhaustivo análisis de todos los procesos, tanto internos como externos que se derivan de nuestra actividad.

Se nombró el equipo de trabajo, con miembros de los diferentes departamentos operativos, concretamente un representante del departamento de producción, uno de logística, uno de calidad y uno del de medio ambiente.

Una vez analizados todos los procesos y detectados los aspectos medioambientales más importantes, se informó a la Dirección de la situación y nivel de cumplimiento de la legislación y normativas aplicables.

Este fue el punto de partida para establecer los primeros objetivos y metas a cumplir, desarrollar el primer esbozo de programa medioambiental y las primeras versiones de los procedimientos.

Este proceso se repitió en varias ocasiones, incorporando a cada paso nuevos actores y escenarios, así extendimos al resto de Departamentos no representados en el equipo inicial, el protagonismo en el estudio y aplicación de propuestas.

También a nuestros principales proveedores y finalmente a todos los colaboradores internos y externos en nuestra actividad diaria.

El manual de gestión, los objetivos y metas y los procedimientos, fueron creciendo y cambiando a un ritmo vertiginoso durante el año 2002, especialmente desde mayo cuando renovamos nuestra certificación en ISO 9002:1994, adaptándonos a la norma ISO 9001:2000, e iniciamos la fase de integración del sistema de calidad y el sistema de medio ambiente en un solo SGCMA (sistema de gestión de la calidad y el medio ambiente).

Por tanto, el SGCMA se ha desarrollado e implantado en base a las normativas ISO 9001:2000, ISO 14001:1996 y al reglamento europeo 761/2001 EMAS II.

## Declaración medioambiental 2001

Dicho sistema está formado por los siguientes elementos:

- ❖ Manual de Calidad y Medio Ambiente
- ❖ Política de Calidad y Medio Ambiente
- ❖ Objetivos y metas
- ❖ Programa medioambiental
- ❖ Procedimientos de Calidad y Medio Ambiente
- ❖ Requisitos Legales
- ❖ Instrucciones del sistema
- ❖ Registros del sistema
- ❖ Declaración medioambiental

En el Manual de Calidad y Medio Ambiente (MCMA), se define la estructura de la empresa, las responsabilidades de sus componentes en materia de Calidad y Medio Ambiente y las disposiciones y actividades generales adoptadas para la consecución de una gestión eficaz de la Calidad y el Medio Ambiente.

En este Manual se hace referencia a los procedimientos, los procesos y las instrucciones que explican con más detalle como se llevan a cabo estas actividades.

Las diferentes actividades descritas en el Manual de la Calidad y Medio Ambiente se desarrollan en diferentes procedimientos y procesos, tratándose de documentos aparte del anterior.

El alcance y el detalle de los procedimientos y procesos que formen parte del Sistema de Gestión de Calidad y Medio Ambiente tienen en cuenta la complejidad del trabajo, los métodos utilizados y los conocimientos y formación necesarios del personal implicado en la ejecución de cualquier actividad.

En el MCMA se encuentra el Mapa de procesos y la relación de los procedimientos y procesos que forman parte del Sistema de Gestión de Calidad y Medio Ambiente.

Definen de manera específica la realización de alguna parte del proceso o de alguna actividad de un área determinada.

En la Política de Calidad y Medio Ambiente, APLI PAPER, S.A. establece, declara y asume sus principios y compromisos.

APLI PAPER S.A. establece y documenta anualmente los objetivos y metas medioambientales, para cada una de las funciones y niveles relevantes. La Dirección los difunde a la organización y realiza el adecuado seguimiento.

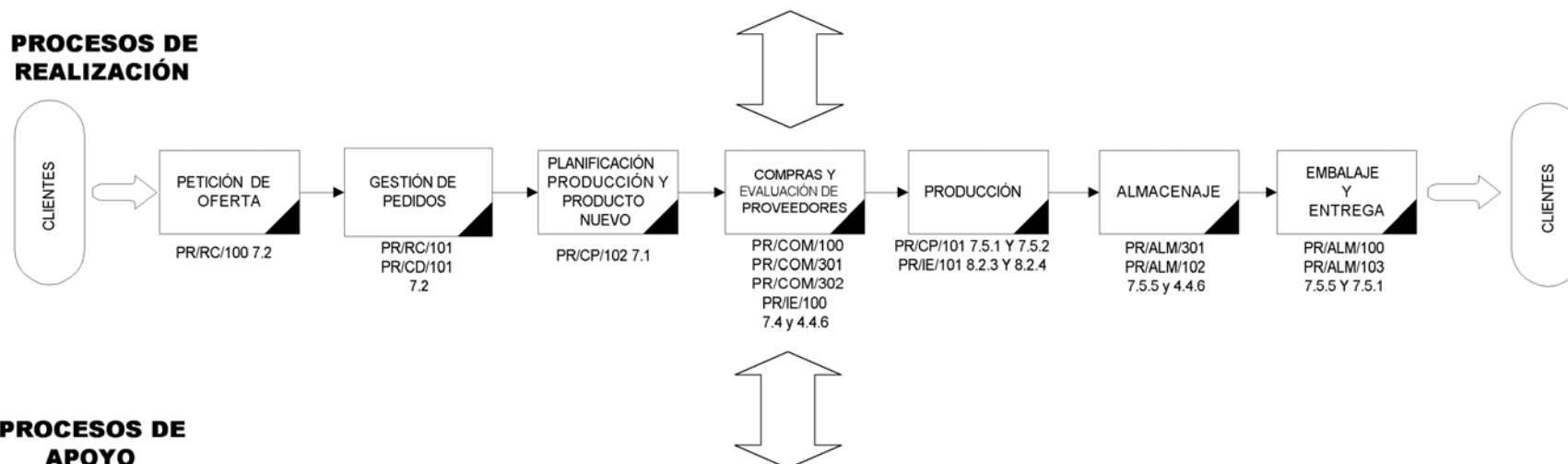
APLI PAPER S.A., establece en el procedimiento Control de Documentación y Registros, el sistema para controlar todos los documentos y los datos relacionados con los requisitos exigidos por las Normas UNE-EN-ISO 9001, UNE-EN-ISO 14001 y el Reglamento Europeo CE/761/01 EMAS. Además en dicho procedimiento, también se establece la metodología para identificar, codificar, archivar, guardar y mantener al día los registros de Calidad y Medio Ambiente.

## MAPA DE PROCESOS APLI PAPER S.A.

### PROCESOS ESTRATÉGICOS



### PROCESOS DE REALIZACIÓN



### PROCESOS DE APOYO



## **6.- ASPECTOS MEDIOAMBIENTALES**

APLI PAPER S.A. ha documentado un procedimiento para la identificación y evaluación de los aspectos medioambientales que genera su actividad. En su afán de controlar todos los aspectos sobre los que APLI PAPER S.A. pueda incidir se han diferenciado aspectos medioambientales directos e indirectos, siendo estos últimos los producidos en sus instalaciones por empresas subcontratadas.

Para la realización de la identificación de aspectos medioambientales se han considerado cuatro áreas funcionales: Fábrica, Almacén, Oficinas e Infraestructura, identificándose en esta última área los aspectos de mantenimiento de las instalaciones y los aspectos indirectos.

Se considerarán, al menos, los siguientes ámbitos medioambientales:

- ◆ Emisiones a la atmósfera.
- ◆ Vertidos de aguas residuales.
- ◆ Generación de residuos.
- ◆ Emisión de ruidos.
- ◆ Consumo de recursos naturales.
- ◆ Otros.

Para cada aspecto identificado se analizará su impacto, sobre el medio ambiente, considerando:

- ◆ Deterioro de la calidad del aire (contaminación atmosférica).
- ◆ Deterioro de la calidad de las aguas superficiales y subterráneas (contaminación de las aguas).
- ◆ Contaminación de suelos.
- ◆ Alteraciones del paisaje, fauna y flora.
- ◆ Agotamiento de los recursos naturales.
- ◆ Otros.



## Declaración medioambiental 2001

A continuación detallamos los aspectos medioambientales identificados para cada una de las áreas y el resultado de su evaluación.

### Oficinas

ASPECTO MEDIOAMBIENTAL	ACTIVIDAD/PRODUCTO/SERVICIO Situación Normal ( N ) o Anormal ( A )		IMPACTO AMBIENTAL	SIGNIFICATIVO	
				NO	SI
Generación de papel.	Anotaciones, Impresiones, etc.	N	Contaminación generación Residuos	X	
Generación de residuos sólidos asimilables a urbanos.	Archivado y otras tareas.	N	Contaminación generación Residuos	X	
Emisión de ruido.	Máquinas de oficina.	N	Cont. atmosférica.	X	
Generación de plástico.	Envoltorios.	N	Contaminación generación Residuos	X	
Material de oficina.	Todas las actividades.	N	Contaminación generación Residuos	X	
Pilas gastadas.	Dispositivos que las necesiten.	A	Contaminación generación Residuos	X	





## Declaración medioambiental 2001

### Fábrica

ASPECTO MEDIOAMBIENTAL	ACTIVIDAD/PRODUCTO/SERVICIO Situación Normal ( N ) o Anormal ( A )		IMPACTO AMBIENTAL	SIGNIFICATIVO	
				NO	SI
Generación de papel y cartón.	Mezcla componentes / Envasado.	N	Contaminación generación Residuos	X	
Generación de madera.	Paletizado.	N	Contaminación generación Residuos	X	
Generación de plástico.	Envasado / Paletizado.	N	Contaminación generación Residuos	X	
<b>Generación de papel Autoadhesivo.</b>	<b>Envasado / Producción.</b>	<b>N</b>	<b>Contaminación generación residuos</b>		<b>X</b>
Tintas flexo - Agua y Flexo – Uvi	Producción.	N	Contaminación generación Residuos	X	
Colas Hot - Melt.	Producción / Envasado.	N	Contaminación generación Residuos	X	
Hilos.	Producción.	N	Contaminación generación Residuos	X	
Emisión de gases ( Ozono).	Maquinaria de Producción.	N	Contaminación atmosférica.	X	
Generación de residuos sólidos asimilables a urbanos.	Mantenimiento/Producción/Limpieza	N	Contaminación generación Residuos	X	
Aceites industriales, Petroleo, etc.	Mantenimiento/Producción/Limpieza	N	Agotamiento recursos naturales	X	
Grabados.	Producción.	N	Contaminación generación Residuos	X	
Material de oficina ( Toners, etc.).	Administración de Fábrica.	N	Contaminación generación Residuos	X	
Emisión de ruido.	Producción.	N	Contaminación atmosférica.	X	
Consumo de agua.	Limpieza.	N	Agotamiento recursos naturales.	X	
Pilas gastadas.	Dispositivos que las necesiten.	A	Contaminación generación Residuos	X	
Generación de envases y materiales en contacto con sustancias peligrosas	Tintas / Sprays / Trapos / etc.	A	Contaminación generación Residuos	X	



## Declaración medioambiental 2001

### Almacén

ASPECTO MEDIOAMBIENTAL	ACTIVIDAD/PRODUCTO/SERVICIO Situación Normal ( N ) o Anormal ( A )		IMPACTO AMBIENTAL	SIGNIFICATIVO	
				NO	SI
Generación de papel y cartón.	Envasado / Preparación.	N	Contaminación generación Residuos	X	
Generación de madera.	Paletizado.	N	Cont. gener. Residuos	X	
Generación de plástico.	Flejado / Retractilado	N	Cont. gener. Residuos	X	
Generación de papel autoadhesivo.	Embalado / Administración de Almac	N	Cont. gener. Residuos	X	
Generación de residuos sólidos asimilables a urbanos.	Almacenamiento.	N	Cont. gener. Residuos	X	
Emisión de gases.	Calderas.	N	Cont. atmosférica.	X	
Emisión de ruido.	Transporte / Preparación	N	Cont. atmosférica.	X	
Material de oficina.	Administración de almacén.	N	Cont. gener. Residuos	X	
Consumo de combustible(Gasoil).	Calderas.	N	Agotamiento recursos naturales.	X	
Pilas gastadas.	Dispositivos que las necesiten.	A	Cont. gener. Residuos	X	



## Declaración medioambiental 2001

### Infraestructura

ASPECTO MEDIOAMBIENTAL	ACTIVIDAD/PRODUCTO/SERVICIO Situación Normal ( N ) o Anormal ( A )		IMPACTO AMBIENTAL	SIGNIFICATIVO	
				NO	SI
Generación de papel y cartón.	Área de descanso / Vestuarios / Servicios.	N	Contaminación generación Residuos	X	
Generación de plástico.	Área de descanso / Reparaciones.	N	Contaminación generación Residuos	X	
Generación de residuos sólidos asimilables a urbanos.	Comedor/Latas bebidas /Reparaciones / etc.	N	Contaminación generación Residuos	X	
Aceites industriales, Petroleo, etc.	Reparaciones.	N	Agotamiento recursos naturales	X	
Vertido de aguas sanitarias.	Vestuarios / Servicios.	N	Contaminación aguas.	X	
Consumo de agua.	Limpieza / Vestuarios / Servicios.	N	Agotamiento recursos naturales	X	
Generación de envases y materiales en contacto con sustancias peligrosas	Limpieza / Reparaciones.	N	Contaminación generación Residuos	X	
<b>Consumo de energía eléctrica.</b>	<b>Todas las instalaciones de la empresa.</b>	<b>N</b>	<b>Agotamiento recursos naturales</b>		<b>X</b>
Fluorescentes deshechados.	Mantenimiento.	A	Contaminación generación Residuos	X	
Pilas gastadas.	Dispositivos que las necesiten.	A	Contaminación generación Residuos	X	
Generación de metales.	Mantenimiento.	N	Contaminación generación Residuos	X	
Residuos de jardinería (I).	Mantenimiento jardines.	N	Contaminación generación Residuos	X	
Residuos de obras (I).	Obras.	A	Contaminación generación Residuos	X	
Subcontractación transporte (I).	Distribución ventas.	N	Contaminación atmosférica.	X	
<b>Envases y embalajes.</b>	<b>Distribución ventas.</b>	<b>N</b>	<b>Contaminación generación residuos</b>		<b>X</b>

( I ) Aspectos medioambientales indirectos



## Declaración medioambiental 2001

Como resultado de esta evaluación APLI PAPER S.A. ha identificado como aspectos medioambientales significativos los siguientes:

- **Generación de papel autoadhesivo.**
- **Consumo de energía eléctrica.**
- **Envases y embalajes.**

Además de la identificación de aspectos medioambientales en situaciones de Normal/Anormal funcionamiento, APLI PAPER S.A. ha identificado aquellos aspectos medioambientales que podrían originarse en situaciones de emergencia, éstos se detallan a continuación.

ASPECTO MEDIOAMBIENTAL	SITUACIÓN DE EMERGENCIA Accidente ( Ac ) o Incidente ( Inc )		IMPACTO AMBIENTAL	SIGNIFICATIVO	
				NO	SI
Emisión de gases y partículas.	Incendio / Acumulación de gases. Explosión aparatos a presión	Ac	Contaminación atmosférica.		X
Vertido de productos peligrosos.	Rotura envases productos peligrosos Rotura de la caldera / Derrame ácido baterías / Descarga gasoil a depósito para calderas.	Inc	Contaminación suelo / agua.	X	
Vertido aguas de limpieza	Vertido accidental ( derrame o fuga) de productos químicos.	Inc	Contaminación del agua.	X	
Vertido de aguas residuales industriales.	Inundación, incendio.	Inc	Contaminación del agua.	X	
Posibles brotes enfermedades a través conductos del agua.	Contaminación de los conductos de agua	Ac	Contaminación del agua.		X
Emisiones de CFC.	Escape en los conductos del aire acondicionado	Inc	Contaminación atmosférica.	X	

## 7.- REQUISITOS LEGALES

APLI PAPER S.A. ha establecido un Procedimiento que le permite identificar y acceder a los requisitos legales y otros requisitos aplicables a los aspectos medioambientales de sus actividades y servicios.

Como consecuencia de la aplicación de dicho procedimiento se obtiene un listado de requisitos legales que es actualizado periódicamente. Se recopilan y registran, también, los textos íntegros de cada una de las disposiciones que afectan a la actividad de APLI PAPER S.A..

APLI PAPER S.A. ha contratado los servicios de una asesoría externa que le permite actualizar de manera permanente la legislación aplicable y conocer las obligaciones legales que le son de aplicación.

Actualmente la empresa se encuentra en fase de ampliación, para lo cual cuenta con el permiso de obras pertinente.

La obra ha sido contratada a una empresa constructora certificada en ISO 14001:1996, que cumple con los requisitos de la norma tanto en la gestión de los residuos que se generan como en la gestión documental de los mismos.

APLI PAPER S.A., dispone de la correspondiente licencia de apertura otorgada por el Ayuntamiento de Barberá del Vallés según consta en el expediente UARN970057

Así mismo, tiene concedida la Licencia Ambiental Municipal (LIIA, Ley 3/1998 de 27 de Febrero, expediente nº UALB000018, 17 de Abril de 2002) y solicitado una prórroga para la presentación del certificado final de instalación y solicitud de control inicial( 4 de Septiembre de 2002), que finaliza a primeros de Marzo 2003, coincidiendo con la fecha prevista de finalización de las obras. La actividad de la empresa esta clasificada en: Anexo II.2 de la LIIA, código 12.19, código 12.11 y código 12.3.

En este sentido la empresa ha solicitado al Ayuntamiento de Barberá del Valles información sobre las actividades llevadas a cabo en el solar de APLI previamente a la actividad actual, al efecto de estudiar la posible contaminación del subsuelo.

Es compromiso de la empresa saber la composición de los terrenos donde se ubica y por ello se han realizado los correspondientes estudios geotécnicos con el objetivo concreto de conocer la naturaleza, características de resistencia y compacidad del subsuelo a distintas profundidades.

## Declaración medioambiental 2001

Como información complementaria, cabe destacar que cuenta con el correspondiente permiso de vertidos por la “Entitat Metropolitana de Serveis Hidràulics i Tractament de Residus”, que se han realizado mediciones de las emisiones a la atmósfera, una prueba de estanqueidad del depósito de gas-oil, sonometrías para comprobar la contaminación acústica que se genera, todos ellos con resultados dentro de los límites legales.

Se han realizado las declaraciones de residuos, envases, estudio de minimización de residuos especiales y el plan de prevención empresarial y han sido presentadas a los estamentos correspondientes.

En la realización de las obras de ampliación y adecuación de nuestras instalaciones, se han tenido en cuenta aquellos aspectos que en un futuro pudieran generarse. Por ello se ha diseñado el Plan de Emergencia, que establece la cadena de acciones a tomar en caso de accidente.

En él se indica el procedimiento de actuación tanto a nivel de seguridad como de gestión de residuos

## 8.- OBJETIVOS Y METAS

APLI PAPER S.A. establece y documenta anualmente los objetivos y metas medioambientales, para cada una de las funciones y niveles relevantes. La Dirección los difunde a la organización y realiza el adecuado seguimiento.

Al definir y revisar los objetivos y las metas medioambientales de APLI PAPER S.A. se tendrán en cuenta:

- ❖ la Política de APLI PAPER S.A.,
- ❖ los requisitos legales y otros requisitos,
- ❖ los aspectos medioambientales significativos,
- ❖ los requisitos económicos y financieros,
- ❖ la opinión de partes interesadas,
- ❖ la mejor tecnología disponible, económicamente viable.

El Comité de Calidad y Medio Ambiente (Comité de Dirección) es responsable de la definición, establecimiento y revisión de los objetivos medioambientales. Se efectúa anualmente, en las reuniones de Revisión del Sistema por la Dirección.

Se establecen los objetivos teniendo en cuenta los elementos indicados anteriormente y se define, si es posible, un indicador ambiental para conocer el grado de alcance del objetivo. Los indicadores medioambientales serán evaluados, en los periodos indicados para cada uno de ellos, en el programa de gestión medioambiental.

El Comité de Dirección fijará las metas requeridas para poder alcanzar los objetivos que atañen a las respectivas áreas, realizando revisiones periódicas del estado de cumplimiento.

La revisión de los objetivos puede estar motivado por las siguientes circunstancias:

- ❖ no conformidades y/o auditorías,
- ❖ existencia de nueva legislación,
- ❖ incorporación o modificación de procesos, nuevas tecnologías,
- ❖ cumplimiento de los objetivos y metas antes del calendario previsto,
- ❖ cualquier otra causa relevante a consideración de la Dirección.

A continuación detallamos los objetivos establecidos actualmente. En rojo se marcan los objetivos cumplidos.

## Declaración medioambiental 2001

Objetivos	Metas	Responsables	Fecha Final	Recursos/Acciones	Indicadores
Reducción emisiones de combustible gasoil	Eliminación utilización gasoil en calderas calefacción	Responsables de Producción y Logística	Septiembre 2003	36.000 eur./ Conversión sistema calefacción Gasoil a Gas Natural	Emisiones de las calderas
Reducción residuos de papel autoadhesivo	Reducción mermas papel autoadhesivo	Responsable de Compras	Junio 2001	Conversión de bobinas a "Ancho Exacto"	Reducción ancho bobinas
Reducción residuos de cartón, plástico y madera	Reducción de la cantidad de palets de bobinas recibidos	Responsable de Compras	1.- Enero 2002 2.- Junio 2003	Aumento de la longitud de las bobinas	Longitud actual / Nueva longitud
Reducción residuos plástico.	Reducción mermas de plástico	Responsable de Producción	Diciembre 2002	Reducción ancho bobinas	M2 actuales / M2 reales
Reducción residuos de papel autoadhesivo	Reducción mermas papel autoadhesivo	Responsable de Compras	Diciembre 2002	Eliminación de "Empalmes"	Empalmes / Bobina
Reducción residuos de cartón	Reducción de residuos de cartón en producción	Responsable de Producción	Continuo	Reducción de semielaborados	Reducción procesos Intermedios
Reducción residuos de papel autoadhesivo	Reducción residuos papel autoadhesivo en almacén	Responsable de Producción Y Logística	Diciembre 2003	Reducción deterioros productos por mejora instalaciones	Mat. Deteriorado / Media mat. stock



## Declaración medioambiental 2001

Objetivo	Metas	Responsables	Fecha Final	Recursos/Acciones	Indicadores
Reducción residuos de cartón	Reducción residuos de cartón en almacén	Responsable de Logística	Junio 2001	3.600 eur / Reutilización de cartón para utilizar como relleno en el envasado	Cambio relleno plástico por cartón
Reducción residuos de madera	Reducción residuos de madera en almacén	Responsable de Logística	Junio 2002	40 % más sobre el gasto actual / Utilización únicamente de palets con denominación "EUR".	Palets EUR / Palets totales
Reducción residuos de tintas	Reducción consumo tintas en sección Imers.	Responsable de Compras	Mayo 2002	3.005 eur. por Grabado / Utilización de papel impreso por el proveedor	M <sup>2</sup> papel impreso / M <sup>2</sup> totales

☐ Objetivos cumplidos

**9.- RESULTADOS MEDIOAMBIENTALES**

A continuación detallamos los residuos generados por APLI PAPER S.A. durante el año 2001 y los tres primeros trimestres del año 2002, así como los consumos correspondientes a los mismos periodos.

**RESIDUOS:****Años 2001 y 2002 ( Hasta 30/09/02)**

RESIDUO	CANTIDADES 2001	CANTIDADES 2002
Disolventes con tintas.	1,064 Tn.	1,02 Tn.
Envases y Embalajes de madera.	25,5 Tn.	18,5 Tn.
Recogida selectiva de cartón.	1.212 m <sup>3</sup> .	864 m <sup>3</sup> .
Residuos generales no recogidos selectivamente.	269 Tn.	189,8 Tn.
Papel y cartón de oficina.	0,1785 Tn.	0,4845 Tn.
Latas de refrescos.	0,06825 Tn.	0,1755 Tn.
Recogida especial de tintas deterioradas.	-----	0,5 Tn.
Aceites	-----	0,06 Tn.
Fluorescentes.	-----	0,004 Tn.
Pilas.	-----	0,002 Tn.



## Declaración medioambiental 2001

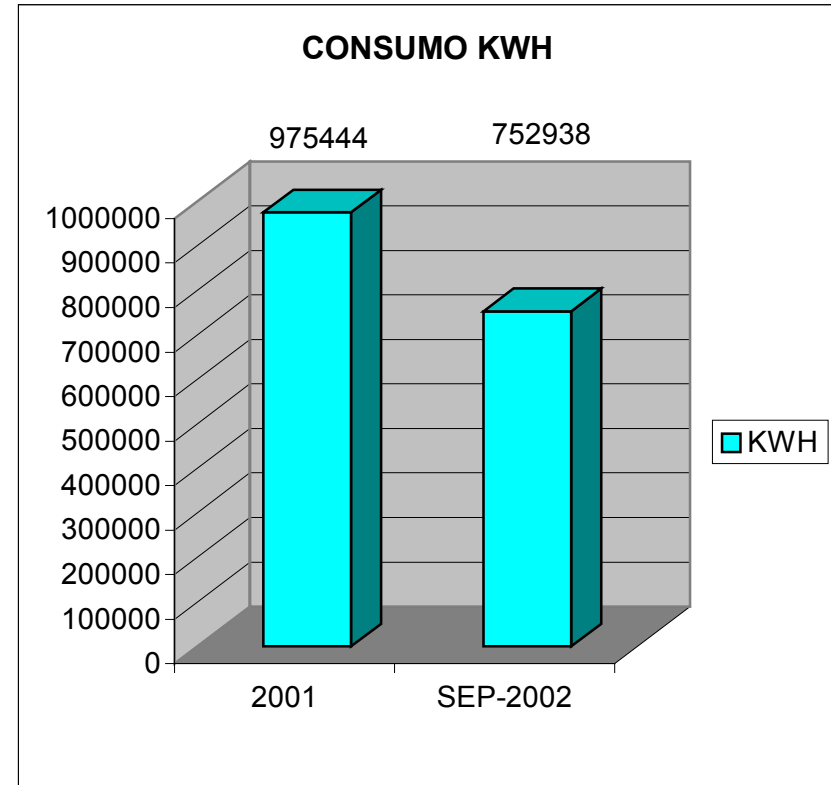
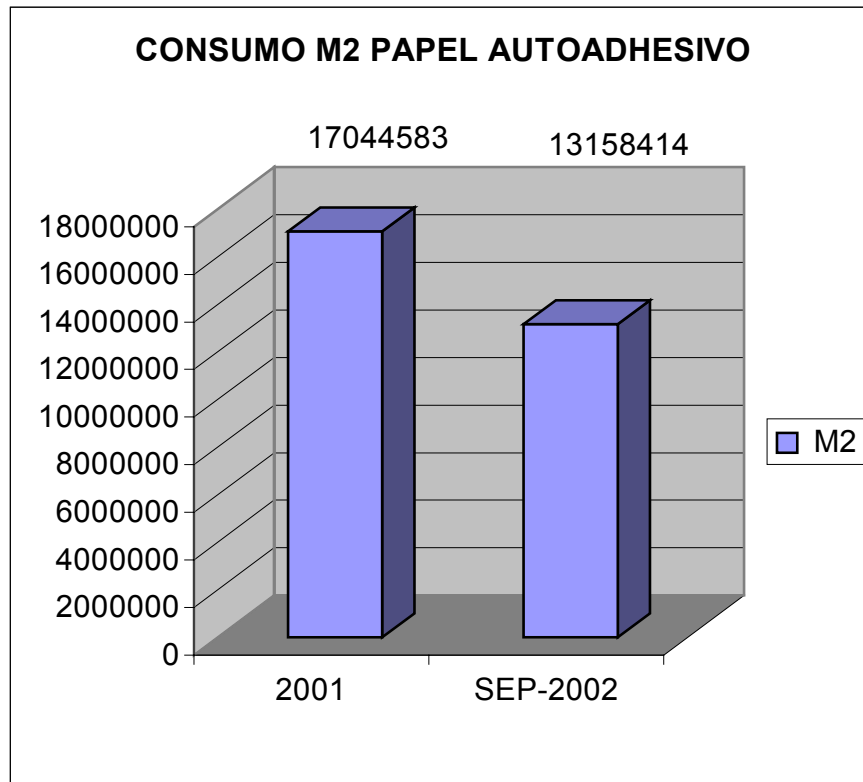
### CONSUMOS:

Años 2001 y 2002 ( Hasta el 30/09/02)

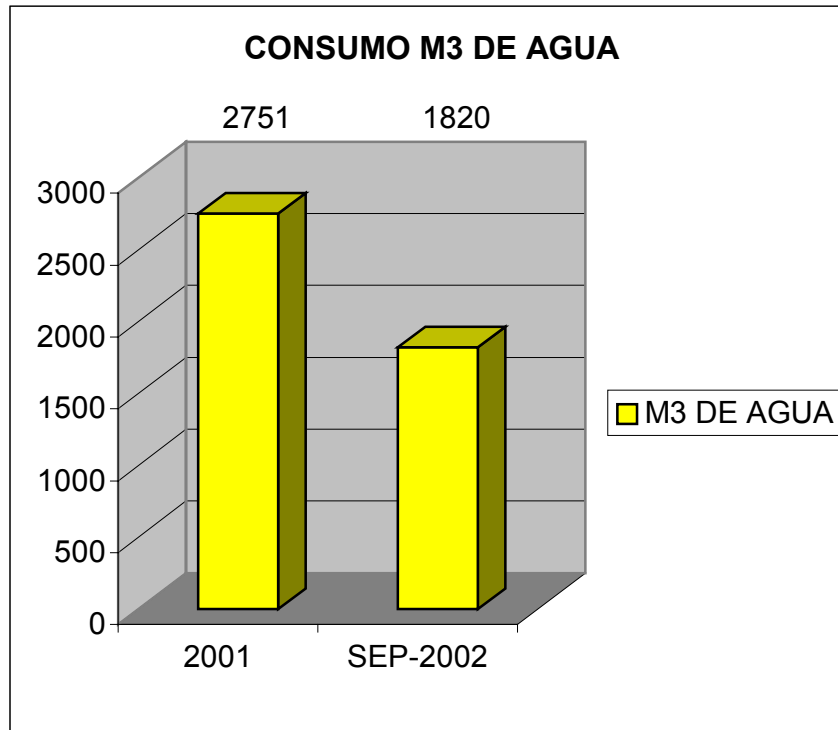
RECURSO	CANTIDADES 2001	CANTIDADES 2002
Agua.	2.751 m <sup>3</sup> .	1.820 m <sup>3</sup> .
Electricidad.	975.444 kwh.	752.938 kwh.
Gasoil.	20 m <sup>3</sup> .	10,016 m <sup>3</sup> .
Papel Autoadhesivo.	17.044.583 m <sup>2</sup> .	13.158.414 m <sup>2</sup> .

## Declaración medioambiental 2001

A continuación se puede ver la comparación de los consumos de papel autoadhesivo, electricidad y agua, así como de las horas de presencia del personal de fábrica de los periodos que se indican.



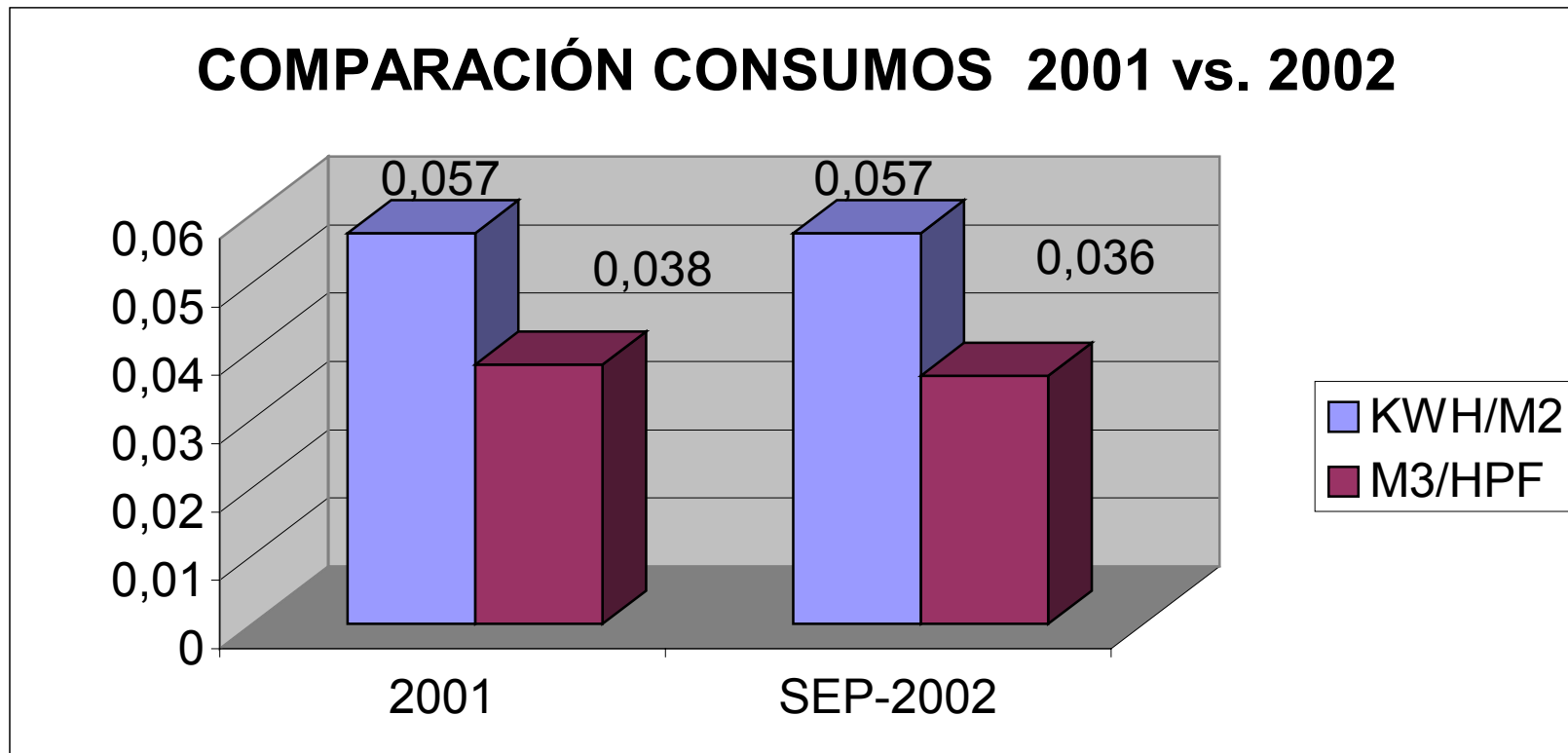
## Declaración medioambiental 2001



## Declaración medioambiental 2001

El ratio resultante de la relación entre la energía eléctrica consumida y los metros cuadrados de papel autoadhesivo transformados, es el que se puede observar en el siguiente gráfico.

En este mismo gráfico también se puede observar la relación entre el consumo de agua y las horas de presencia del personal de fábrica (departamento más significativo). Dado que el consumo de agua no es crítico para ninguno de nuestros procesos, queda claro que su consumo va en relación al número de personas, pues son de uso sanitario.



## MEDICIONES Y ANALÍTICAS:

APLI PAPER S.A. ha realizado durante el año 2002 mediciones de emisiones a la atmósfera, sonometría externa y una analítica de las aguas residuales generadas en sus instalaciones.

A continuación detallamos los resultados obtenidos, así como los límites impuestos por la legislación aplicable.

### Emisiones a la atmósfera

Descripción del Foco	CO ( ppm)	SO <sub>2</sub> ( mg/Nm <sup>3</sup> )	OPACITAT ( E. Bacharach )	COV'S ( mgC/Nm <sup>3</sup> )
Caldera 1	141	105.45	2	-
Caldera 2	22	22.8	2	-
Horno CTC	-	-	-	29,31
Extracción General de Producción	-	-	-	19,62
Límites legales instalaciones industriales combustión de gasoil (Decreto 833/75)	1445	1700	2	-
Referencia ITVCA nº 7 Gen. Catalunya	-	-	-	150

### Sonometría externa

Fue realizada en horario nocturno durante el mes de Diciembre del 2002. Para la realización de la sonometría externa se escogieron cuatro puntos de recepción:

- P1** – Frente a los muelles de carga y descarga.  
**P2** – Frente a las calderas y los compresores.  
**P3** – Frente a la nave de fabricación.  
**P4** – Frente al acceso a la salida de emergencia.

Localización	Leq ( dBA )	Observaciones
<b>P1</b>	57,5 *	Inmisión acústica exterior. Paso de 15 coches y 2 camiones. <b>Ruido generado por el tránsito de vehículos.</b>
<b>P2</b>	53,9	Inmisión acústica exterior frente a los compresores. <b>Valor representativo de un foco emisor localizado.</b>
<b>P3</b>	54,2	Inmisión acústica exterior. <b>Recepción de la inmisión acústica de la fábrica vecina.</b>
<b>P4</b>	51,8	<b>Inmisión acústica exterior frente al acceso de la salida de emergencia (puerta cerrada en su estado normal)</b>
<b>Ordenanza municipal de ruidos y vibraciones de Barberà del Vallés.</b>	Límite Diurno: 65 dB(A) Límite Nocturno: 60 dB(A)	<b>Los valores obtenidos constatan el cumplimiento de la legislación local. Esta legislación es más restrictiva que la legislación autonómica en vigor( Ley 16/2002, de 28 de Junio, protección contra la contaminación acústica).</b>

\* Foco receptor no representativo. Integra la presión acústica generada por el tráfico de la c/ Arraona y la plaza colindante.



**Analítica de las aguas residuales**

Tras la realización del análisis de las aguas residuales que se realizó durante el mes de Diciembre del 2002, se obtuvieron los siguientes datos, los cuales fueron contrastados con el “ Reglament Metropolità d’abocaments d’aigües residuals”. Este reglamento es de aplicación a todos los municipios comprendidos en el ámbito territorial definido por el artículo 3 c) de la Ley 7/1987, de 4 de Abril.

	Valor obtenido	Límite legal según el “Reglament Metropolità d’abocaments d’aigües residuals”, Anexo I.
<b>Demanda química de oxígeno ( DQO ).</b>	473 mg / L	1500 mg / L
<b>Materias en suspensión.</b>	710 mg / L	750 mg / L
<b>Fósforo ( en P ).</b>	6,84 mg / L	50 mg / L
<b>Nitrogeno KJELDAHL</b>	27,30 mg N / L	60 mg / L

Como se puede observar, los niveles obtenidos son inferiores al límite impuesto por el Reglamento que nos es de aplicación.

Cabe destacar que las aguas vertidas por APLI PAPER S.A. proceden en su totalidad del uso sanitario.

## **10.- COMPORTAMIENTO MEDIOAMBIENTAL**

Para la implantación del sistema y facilitar el cumplimiento de los objetivos, APLI PAPER S.A. diseña un plan de formación anual, en el que se incluye la información y formación necesarias para todo el personal de la empresa, para cumplir con su parte de responsabilidad en el éxito de nuestra gestión medioambiental.

En las sesiones formativas, se hace hincapié en la importancia que tiene tanto el comportamiento colectivo como equipo de trabajo, como en el individual, tanto dentro como fuera de la empresa. Esta función de concienciar y sensibilizar a todos del valor que aportamos, y sobretodo la buena respuesta por parte de todo el equipo que compone APLI, es una de las que mayor satisfacción nos aporta.

La gestión de residuos se realiza mediante la recogida selectiva de los diferentes tipos que se generan. De esta manera, en cada puesto de trabajo se encuentran recipientes especiales para la recogida de los residuos más comunes en ellos.

Se ha destinado un área en la planta de producción, para la recogida de todos los residuos, en la que se hallan los contenedores donde se almacena el contenido de los recipientes más pequeños hasta que el gestor autorizado los recoge y retira.

Mediante las auditorias, tanto internas como externas, que se realizan siguiendo el Plan anual de Auditorias del SGCMA, se revisan los procedimientos e instrucciones usados para el cumplimiento del mismo.

Nuestros auditores internos, se han formado en cursos específicos en la materia, además de participar en diversas auditorias acompañando a otros auditores con más experiencia.

También cuidamos la comunicación entre toda la organización, por lo que hemos creado un sistema con el que se garantiza que cualquier información o sugerencia sobre el SGCMA llega a su o sus destinatarios, para enriquecer y alimentar la participación de todos.

La Dirección de APLI PAPER, S.A. hace constar la autenticidad de los datos incluidos en esta declaración.

Jaume Puigbò  
APLI PAPER, S.A.  
Consejero Delegado

**11.- PLAZO PRÓXIMA DECLARACIÓN Y DATOS DEL VERIFICADOR MEDIOAMBIENTAL ACREDITADO.**

PLAZO FIJADO PARA LA PRÓXIMA DECLARACIÓN:

DICIEMBRE 2003

NOMBRE VERIFICADOR: ANNA LLUSSÀ ARISÓ

ENTIDAD: BVQI

DIRECCIÓN: C/ FRANCISCA DELGADO, 11  
PARQUE EMPRESARIAL ARROYO DE LA VEGA  
28108 ALCOBENDAS (MADRID)

Nº ACREDITACIÓN: BVQI-E (V-E-0003)

FECHA VALIDACIÓN: DICIEMBRE 2002

PERIODO VALIDEZ: 1 AÑO