

Facultat de Biociències

UNIVERSITAT AUTONOMA DE BARCELONA

la guia de

L'ESTUDIANT

2008-2009

Autora de la fotografia: Dra. Carme Roura Mir
(Investigadora Hospital Ramón y Cajal. Unitat d'Immunologia. BCFI)

Facultat de Biociències
Universitat Autònoma de Barcelona
08193 Bellaterra (Cerdanyola del Vallès)
Telèfon: 93 581 37 16 / 93 581 37 07
Fax: 93 581 37 11
Adreça electrònica: ga.biociencias@uab.cat
web: www.uab.cat/biociencias

Editat per
la Universitat Autònoma de Barcelona
08193 Bellaterra (Barcelona)

Imprès pel Servei de Publicacions de la
Universitat Autònoma de Barcelona
Edifici rectorat
08193 Bellaterra

Índex

1. La Facultat	5
1.1. Salutació del Degà	7
1.2. La història i les dades estadístiques	8
1.3. Com s'organitza la Facultat	11
1.3.1. Presentació	11
1.3.2. Òrgans de govern de la Facultat	11
1.3.3. Els estudiants	14
1.3.4. L'Administració del Centre	16
1.4. Estructura docent	18
1.5. Departaments	20
2. Normativa de permanència	21
2.1. Normativa de permanència dels estudiants de la UAB (Aprovada pel Consell Social del dia 16 de juliol de 2004)	23
2.2. Normativa de permanència dels estudiants de la UAB (Alumnes que hagin accedit a la UAB abans del curs 2004-2005)	26
3. Els Estudis	27
3.1. Plans d'estudis	29
3.2. Llicenciatura de Biologia	31
3.3. Llicenciatura de Bioquímica	43
3.4. Llicenciatura de Biotecnologia	46
3.5. Accés al segon cicle	52
4. Lliure elecció	59
Com es pot cursar la lliure elecció	61
4.1. Assignatures d'universitat	63
Assignatures que formen part d'una menció, i no són de cap pla d'estudis, que també es poden cursar com assignatures d'universitat	73
4.2. Assignatures d'universitat en format virtual	74
4.2.1. Estudis compartits	74
Assignatures de lliure elecció a distància ofertes per l'Oficina de l'Autònoma Interactiva Docent (OAID) i realitzades en col·laboració amb altres universitats	74
Projecte Metacampus (assignatures compartides UAB-UOC)	74
Projecte Campus Global (assignatures compartides UAB-UPM)	75
Projecte Intercampus (assignatures compartides amb altres universitats catalanes)	76
4.2.2. Projecte Intracampus.	80
Assignatures de lliure elecció en format virtual destinades als estudiants de la UAB	80
4.3. Assignatures específiques de didàctica	82
4.4. Activitats reconegudes com a Lliure Elecció pròpies de la Facultat de Biociències	84

5. Programes d'intercanvi	87
5.1. Programes d'intercanvi i de cooperació	89
6 Els serveis de la Facultat	91
6.1. Gestió Acadèmica	93
6.2. Suport Logístic i Punt d'Informació (SlIPi)	94
6.3. Servei d'Informàtica Distribuïda (SID)	94
6.4. Biblioteca de Ciència i Tecnologia	97
7. Seguretat i Salut	101
7.1. Consells bàsics de seguretat	103
7.2. Què us cal saber davant possibles emergències	104
7.3. Estructura de salut a la vostra disposició	105
El Servei Assistencial de Salut	105
Equip de primers auxilis dels edificis	105
7.4. Normes bàsiques de seguretat i higiene als laboratoris	106
7.5. Formació bàsica en seguretat i prevenció de riscos en les pràctiques docents	107
8. L'Agenda	109
8.1. Calendari acadèmic del curs 2008-2009	111
8.1.1. Calendari 2008-2009	112
Calendari de tràmits administratius per al curs 2008-2009	114
8.2. Plànols	121
Campus de la Universitat Autònoma de Barcelona a Bellaterra	122

1. LA FACULTAT

1.1. Salutació del degà

El mes de setembre ja ha arribat i un altre cop us trobeu a punt de començar un nou curs acadèmic que tindrà una significació especial per la nostra Universitat donat que en aquest es compleixen els quaranta anys de la seva creació. Heu deixat enrere un període sense obligacions acadèmics, però ben segur ple de vivències personals, que us ha de permetre fer front als reptes del nou curs amb tota l'empenta necessària per aconseguir les fites que us heu marcat. També un cop més tinc el plaer de donar-vos la benvinguda a la Facultat de Biociències en nom de tots els seus professors així com del personal d'administració i serveis que treballen en ella i que plegats fan possible el seu funcionament. Aquesta Facultat, per la que el curs 2008-2009 serà el tercer de la seva vida oficial, està, com vosaltres, plena d'il·lusions i projectes encaminats a que aconseguiu la millor formació acadèmica i humanística possible. Assolir aquest objectiu es fonamentalment una tasca que depèn del vostre treball i esforç en la que per descomptat podeu comptar amb l'ajut i tutela de tots els membres de la Facultat.

Malgrat ser òbviament un centre jove, la Facultat de Biociències de la Universitat Autònoma de Barcelona té una sòlida experiència i tradició acadèmica fruit d'haver impartit durant molts anys els estudis de Biologia, Bioquímica i Biotecnologia en el si de la Facultat de Ciències de la que prové. El Campus en el que s'insereix la Facultat de Biociències aplega nombrosos Centres Docents que conjuntament amb els Departaments i els Centres de Recerca així com amb una àmplia varietat de serveis fan que la nostra Universitat estigui plena de vida i dinamisme. Dues característiques que ens fan diferents a d'altres Universitats i que ben segur sereu capaços d'apreciar i de gaudir.

En aquesta *Guia*, i mes enllà d'aquesta presentació, trobareu tota la informació necessària per conèixer com funciona la que a partir d'ara estem segurs que serà durant moltes hores al dia la vostra llar. Una Facultat, com succeeix amb els éssers vius al llarg de l'evolució, sempre es pot millorar en qualsevol de les seves múltiples facetes. Us convidem a participar activament amb les vostres opinions en el marc de tolerància característic de qualsevol institució universitària, i sobre tot amb el vostre treball, per aconseguir aquesta millora que tots volem.

En representació de l'Equip Deganal, així com de tot el professorat i el personal de l'administració de la Facultat, que tingueu un bon inici de curs i que el viatge a la vostra Ithaca particular us sigui enriquidor.

Molt cordialment,

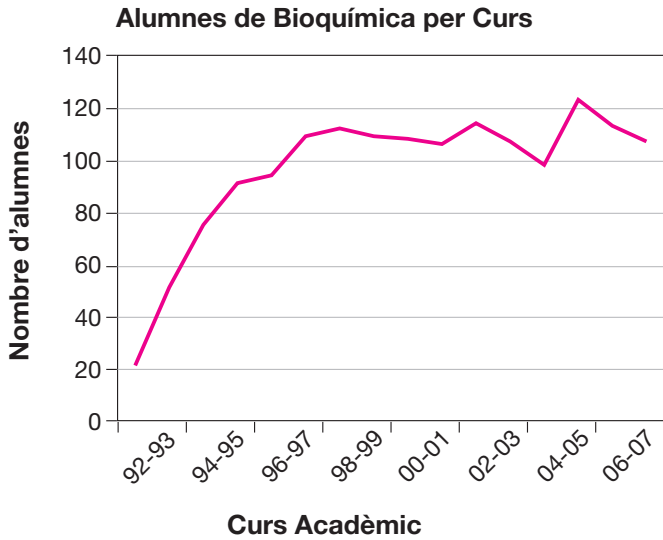
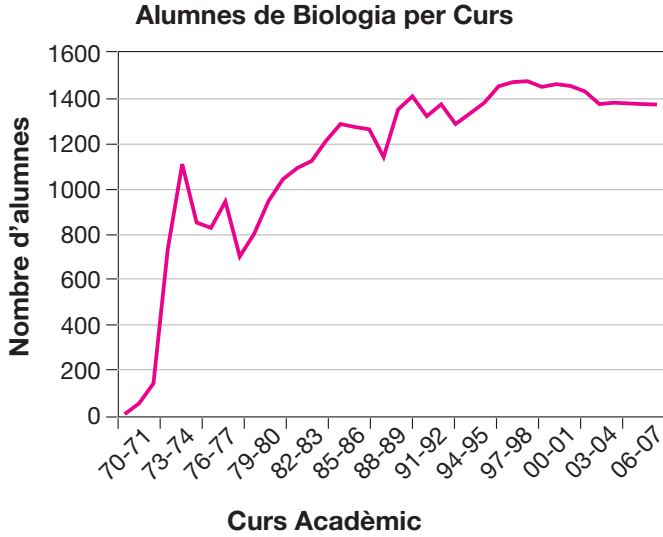
Jordi Barbé i García
Degà

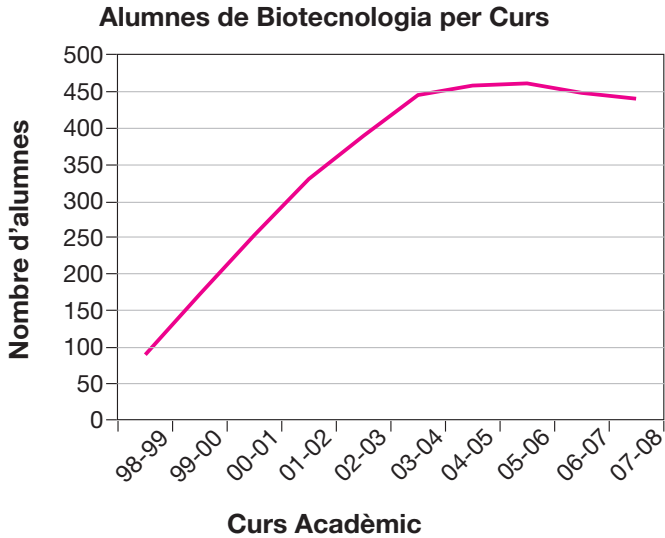
1.2. La història i les dades estadístiques

La Facultat de Biociències de la Universitat Autònoma de Barcelona es va crear per segregació de la Facultat de Ciències (DOG 4718 de 14.9.2006). És l'encarregada d'impartir i organitzar, de manera completa, els ensenyament i els processos acadèmics, administratius i de gestió que condueixen a l'obtenció dels actuals títols universitaris de llicenciat o llicenciada en Biologia, en Biotecnologia i en Bioquímica.

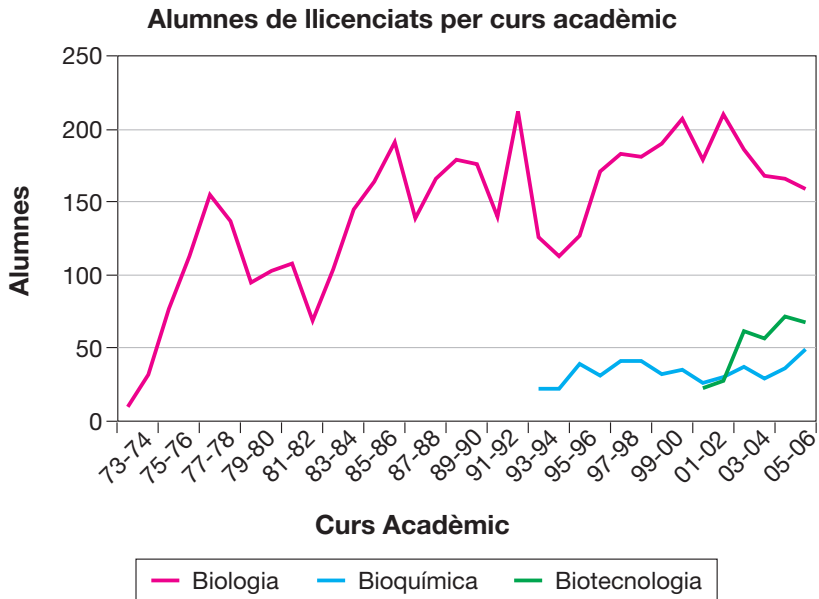
La Facultat de Biociències s'organitza en les Seccions de Biologia, Biotecnologia i Bioquímica. Els principals departaments que imparteixen docència a la Facultat de Biociències són els de Biologia Animal, Biologia Vegetal i Ecologia; Biologia cel·lular, Fisiologia i Immunologia; Genètica i Microbiologia; Bioquímica i Biologia Molecular i el d'Enginyeria Química. També imparteixen docència els següents departaments: Física, Matemàtiques, Química, Dret Públic i Ciències Historicojurídiques, Ciència Política i Dret Públic, Economia Aplicada, Economia de l'Empresa, Farmacologia i Terapèutica, Obstetrícia i Ginecologia i Medicina Preventiva, Fisolofia, Sociologia, etc.

Dades estadístiques: Alumnes matriculats per Curs Acadèmic





Dades estadístiques: Alumnes Llicenciats



1.3. Com s'organitza la Facultat

1.3.1. Presentació

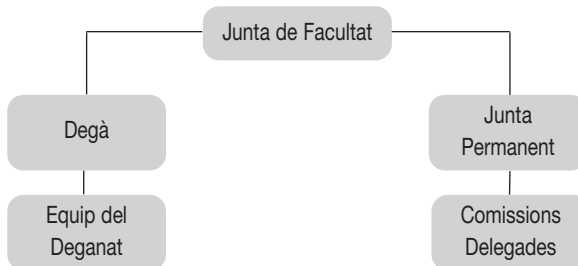
La Facultat de Biociències engloba els ensenyaments biocientífics que s'imparteixen actualment a la Universitat Autònoma de Barcelona. Està estructurada en tres seccions i cadascuna correspon a una de les titulacions que s'hi imparteixen.

Els seus objectius són exercir la docència de grau superior, participar en la creació de coneixements mitjançant la dedicació a la recerca, difondre la cultura a través d'activitats d'extensió universitària, afavorir i estimular l'activitat intel·lectual i participar en el progrés i el desenvolupament general de la societat.

Les seves funcions específiques són: l'elaboració dels plans d'estudis de cada títol que ofereix; l'organització i la gestió dels serveis d'ensenyament; la coordinació i supervisió de l'activitat docent dels departaments del centre, l'administració dels serveis i equipaments, i també l'articulació de la participació de la comunitat universitària en els òrgans de govern tant del centre com de la Universitat.

Per aconseguir aquestes diverses finalitats, la Facultat compta amb la cooperació dels departaments. Els departaments es constitueixen per àrees de coneixement que agrupen tots els investigadors i docents de les especialitats que els corresponguin i són, també, un instrument de participació en el govern de la Universitat. L'òrgan superior de govern dels departaments és el Consell del Departament, que fa, fonamentalment, les funcions de control de la seva gestió i n'elegeix el director.

1.3.2. Òrgans de Govern de la Facultat



Els Òrgans de Govern de la Facultat de Biociències són: la Junta de Facultat, la Junta Permanent, el Degà i el seu equip.

Junta de Facultat

La Junta de Facultat és l'òrgan màxim de representació de la Facultat. Està format pel Degà, l'equip del deganat, el Secretari de Facultat, una representació del personal acadèmic dels cossos docents universitaris i del personal acadèmic no funcionari i del personal investigador en formació que imparteixen docència al centre, una representació dels estudiants de la Facultat i una representació del personal d'administració i serveis.

Són funcions de la Junta de Facultat, l'elecció del Degà, l'elaboració, l'aprovació i la modificació, si s'escau, del reglament de la Facultat, l'elaboració de les línies generals d'actuació de la Facultat i la supervisió de la gestió dels Òrgans de Govern de la Facultat.

El Degà i l'equip deganal

El Degà és el representant de la Facultat i, en l'exercici de les seves funcions, actua en el seu nom.

Són funcions del Degà, representar la Facultat dins i fora de la Universitat, dirigir i coordinar el seu equip de govern, convocar i presidir la Junta de Facultat i la Junta Permanent, i portar a terme els seus acords.

El Degà és elegit per la Junta de Facultat entre el professorat doctor adscrit a la Facultat que pertany als cossos docents universitaris, i és nomenat pel rector.

L'equip deganal està format per quatre Vicedegans i un Secretari.

Actualment, els càrrecs de Degà, Vicedegans i Secretari estan ocupats pels professors següents:

Degà:	Dr. Jordi Barbé García (Departament de Genètica i de Microbiologia) dg.biociencias@uab.cat
Vicedegà d'Economia i Serveis:	Dr. Josep Vendrell Roca (Departament de Bioquímica i de Biologia Molecular) josep.vendrell@uab.cat
Vicedegana d'Estudis de Postgrau:	Dra. Dolores Jaraquemada Pérez de Guzmán (Departament de Biologia Cel·lular, de Fisiologia i d'Immunologia) dolores.jaraquemada@uab.cat
Vicedegana d'Estudiants i d'Estudis de Grau:	Dra. Maria Antònia Velázquez Henar (Departament de Genètica i de Microbiologia) antonia.velazquez@uab.cat
Secretari de la Facultat i Vicedegà d'Ordenació Acadèmica:	Dr. Joan Roure Nolla (Departament de Biologia Animal, de Biologia Vegetal i d'Ecologia) jm.roure@uab.cat
Altres càrrecs:	
Coordinador de l'aula d'informàtica i del Servei d'Informàtica Distribuïda	Dr. Àlvar Sánchez (Departament de Física) alvar.sanchez@uab.cat

Junta permanent

La Junta Permanent delegada de la Junta de Facultat és l'òrgan ordinari de govern i de gestió de la Facultat.

Està formada pel Degà i els membres del seu equip, els Coordinadors d'estudi, una representació del personal acadèmic dels cossos docents universitaris i del personal acadèmic no funcionari i del personal investigador en formació, una representació dels estudiants, una representació del personal d'administració i serveis i l'Administrador del centre.

Comissions

Comissió d'Afers Acadèmics

La Comissió d'Afers Acadèmics de la Facultat està formada pel Vicedegà d'Ordenació Acadèmica, que la presideix, els Coordinadors d'estudi, el Vicedegà d'Estudiants i Afers Institucionals, el Secretari de la Facultat, un estudiant de cada titulació i el Gestor Acadèmic, aquest últim amb veu i sense vot.

Comissió d'Economia

La Comissió d'Economia de la Facultat està formada pel Vicedegà d'Economia i Serveis que la presideix un representant de cadascun dels següents departaments: Biologia Animal, Vegetal i Ecologia, Bioquímica, Genètica Molecular i Biologia Cel·lular, Fisiologia i Immunologia; un representant de cadascun dels departaments d'Enginyeria Química i de Matemàtiques i els coordinadors/es de titulació de la Facultat de Biociències, un estudiant i l'administració del centre.

Comissió de Programes d'Intercanvi

Està formada pel responsable dels Programes d'Intercanvi de la Facultat, els coordinadors d'Intercanvi, el Gestor Acadèmic i el becari de l'Oficina d'Intercanvis de la Facultat, aquest últim amb veu i sense vot.

1.3.3. Els estudiants

1.3.3.1. El Consell d'Estudiants de la Facultat de Biociències

Què és el Consell

El Consell d'Estudiants de la Facultat de Biociències (CEB) és el principal òrgan representatiu de debat, de coordinació i d'intercanvi d'informació dels estudiants de la Facultat.

El CEB està format per tots els representants dels estudiants de cadascuna de les titulacions de la Facultat. D'entre aquests, es trien els representants a tots els òrgans de govern de la Facultat que s'esmenten més endavant. Els membres del Consell trien un president la funció del qual és representar els estudiants de la Facultat en el Consell d'Estudiants de la Universitat.

Les principals funcions del Consell d'Estudiants són:

1. Coordinar la representació dels estudiants de les diverses seccions en els diversos òrgans de govern de la Facultat.
2. Organitzar activitats adreçades als estudiants, com ara conferències, col·loquis, exposicions, concursos, publicacions, etc.
3. Facilitar qualsevol informació d'interès per a l'estudiant: borses de treball, beques, ajuts, plans d'estudis, etc.

El funcionament del Consell d'Estudiants està regulat pel Reglament del Consell d'Estudiants, aprovat pels alumnes en referèndum el 12 de maig de 1994.

Per tal de ser operatiu, el Consell d'Estudiants consta de les comissions següents:

1. **Comissió Executiva:** formada pels representants de les seccions a la Junta de Facultat. Aquesta comissió delegada del CEB es reuneix, com a mínim, cada dos mesos i s'encarrega de la direcció del CEB. Les seves decisions poden ser revocades pel Consell.
2. **Comissió d'Informació:** s'encarrega de difondre la informació que arriba al CEB i de fer arribar les seves decisions a qui correspongui.
3. **Comissió Econòmica:** s'encarrega de distribuir i revisar el pressupost del CEB entre les activitats que organitza.

On ens trobareu

El CEB disposa d'un local a l'edifici de la Facultat. Està obert tots els dies lectius a partir de les 9 del matí.

Per tal que el Consell segueixi funcionant, són necessàries la col·laboració i la representació de tots els estudiants.

Dirigiu-vos al Consell per sol·licitar informació o proposar qualsevol activitat que tingueu pensada. Allà hi trobareu estudiants com vosaltres amb ganes de fer coses per millorar la vida dels universitaris de la Facultat de Biociències.

1.3.3.2. Associacions d'estudiants de la Facultat de Biociències

Són òrgans de participació dels estudiants al centre:

Assemblea de Ciències-Biociències: Pot formar part de l'Assemblea qualsevol estudiant interessat en millorar les condicions docents del col·lectiu estudiantil de la Facultat. L'objectiu de l'Assemblea és portar a l'àmbit de la Facultat les problemàtiques que afecten als estudiants.

Pots contactar amb l'Assemblea mitjançant el correu electrònic: ciencies@moviments.net.

Associació d'Estudiants de Biologia (AEB): Neix amb la voluntat que tots els alumnes de la titulació puguin proposar activitats i projectes relacionats amb els estudis de Biologia. S'organitzen activitats d'informació acadèmica, de tipus didàctic (cicles de conferències, sortides de camp, cursos d'interès, concursos fotogràfics,...), i esdeveniments lúdics.

Per contactar, adreceu-vos a l'e-mail: aeb@uab.cat

Associació d'Estudiants de Ciències de la Salut (AECS): És una associació d'estudiants universitaris, de caire social, científic i cultural, prestadora de serveis a la joventut i creada en el si de l'Acadèmia de Ciències Mèdiques de Catalunya i Balears (ACMCB) i de la Societat Andorrana de Ciències (SAC). S'articula en Seccions Territorials, Seccions Acadèmiques i Grups de Treball.

E-mail: aecs@acmcb.cat, web: www.aecs.org.

1.3.3.3. Edifici d'Estudiants

És l'espai físic de trobada dels col·lectius i dels serveis per a estudiants, tan socials com culturals. L'edifici disposa de locals per col·lectius, sala d'actes, teatre, cinema, una sala d'assaig, sales de reunió i una sala d'informàtica per a col·lectius.

A l'Edifici hi podeu trobar, entre altres, els col·lectius: Associació de Biotecnòlegs de Catalunya (ASBTEC), Alternativa Estel (AE), Club Alpí Universitari (CAU), Associació Prodisminuïts de la UAB (ADUAB), Erasmus & International Student Network (EISN Barcelona), Joves per l'Alliberament Lèsbic i Gai (JALG) i la Coordinadora d'estudiants dels Països Catalans (CEPC).

I si teniu alguna iniciativa individual, una consulta pedagògica o sobre normatives, podeu posar-vos en contacte amb el programa de Suport a Projectes (projectes.estudiants@uab.cat), amb la Unitat d'Assessorament Psicopedagògic (uap@uab.cat) o amb el programa d'Assessorament a Estudiants (assessorament.estudiants@uab.cat).

Per qualsevol altre informació, poseu-vos en contacte amb el Punt de Serveis de l'Edifici d'Estudiants per telèfon: 93 581 10 21, per correu electrònic: punt.serveis@uab.cat, o a través del web: <http://laxarxa.uab.cat>.

1.3.3.4. Programa d'Assessors d'Estudiants

Els Estudiants Assessors són estudiants del Centre que tenen la funció d'ajudar a viure i a conèixer la UAB als estudiants de 1r curs. A la pràctica, es tracta d'informar als nous sobre la vida als Campus, les activitats socials, culturals i polítiques universitàries, el funcionament del seu Centre, els ritmes i tècniques d'estudi de les assignatures que cursen i, en definitiva, de tot allò que resulti bàsic per la seva adaptació a la Universitat. Els interessats poden contactar al Programa d'Assessors d'Estudiants al local R/129 de l'Edifici d'Estudiants.

1.3.4. L'Administració del Centre

Funcions

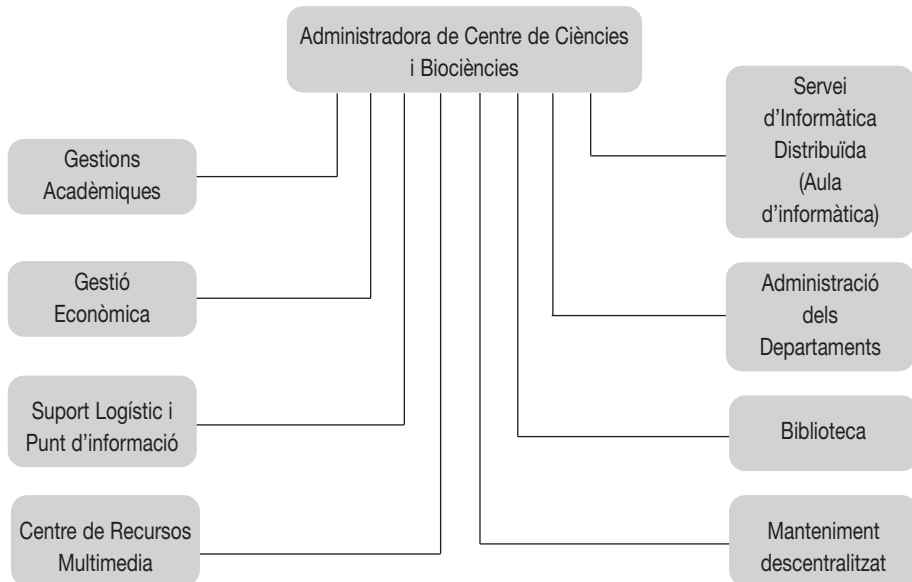
L'Administració de Centre és responsable de l'administració dels serveis universitaris, del personal d'administració i serveis i de la gestió del pressupost de l'àmbit territorial que li ha estat delegat per la Gerència. L'administrador/a de Centre no podrà tenir encomanades funcions docents ni de recerca.

Horari d'atenció al públic

De dilluns a divendres de 9.30 a 14.00 h i de 15.30 a 16.30 h en període hàbil, segons el calendari acadèmic aprovat per la Junta de Govern.

Àmbit de responsabilitats

L'estructura administrativa bàsica per a donar servei al desenvolupament de la docència homologada i la recerca bàsica de l'àmbit és la següent:



Administradora de Centre: Esther Martí Roca

Adreça:	Edifici C, Despatx CO-025
Telèfon:	93 581 19 46
Fax:	93 581 20 03
Adreça electrònica:	ad.ciencies@uab.cat

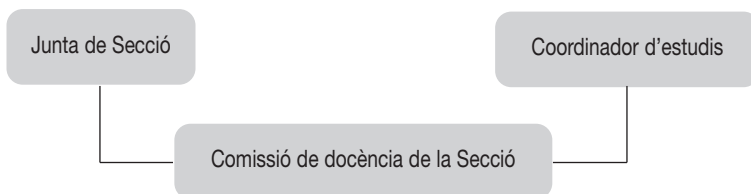
1.4. Estructura docent

Titulacions

La Facultat de Biociències és l'encarregada d'organitzar els estudis encaminats a la formació de professionals, investigadors i ensenyants dels diversos àmbits científics de la biologia, la bioquímica i la biotecnologia. La seva docència per a l'obtenció dels títols universitaris que li competeixen, està estructurada en les següents llicenciatures:

Llicenciatures:

- **Biologia**
- **Bioquímica** (segon cicle)
- **Biotecnologia**



La Facultat de Biociències està organitzada en 3 seccions, cadascuna de les quals agrupa els ensenyaments d'una titulació. És funció de la secció participar en tots els aspectes relacionats amb la docència de la titulació corresponent.

Coordinador d'estudis

El Coordinador/a d'estudis presideix la Secció.

Les funcions del Coordinador d'estudis són les següents:

- a) Tenir cura de la realització dels plans docents de la seva titulació i de la qualitat docent. Dur a terme la coordinació entre els continguts dels diferents programes.
- b) Sotmetre a la Comissió d'Afers Acadèmics de la Facultat les qüestions relatives a la vigència del pla d'estudis pel que fa a la seva titulació.
- c) Escoltar els alumnes en els temes referents al desenvolupament dels continguts dels programes i a la realització dels plans docents de la seva titulació.
- d) Emetre informe amb caràcter vinculant per elevar-lo a la Junta de Facultat, en cas de conflicte a l'hora de materialitzar els plans docents.

- e) Revisar i proposar la versió definitiva dels continguts de la titulació, supervisar els programes i evitar repeticions de continguts.
- f) Elevar al Degà les propostes d'assignació de recursos per a la docència de la seva titulació i de qual-sevol altre recurs que pugui arribar per a la mateixa finalitat.
- g) Preparar els plans docents (teòrics i pràctics, horaris, etc.), amb el suport administratiu adient.
- h) Impulsar projectes, cursos interdisciplinaris i totes aquelles activitats que contribueixin a millorar la qualitat dels estudis sobre els quals té competència.
- i) Qualsevol altra funció que li sigui atribuïda pels òrgans superiors de govern.

En el cas de titulacions de dos cicles, el Coordinador/a és assistit pel Coordinador adjunt de titulació.

Els Coordinadors d'estudis per al curs 2008/2009 són els professors següents:

Titulació	Coordinador/a	Telèfon	Correu electrònic
Llicenciatura de Biologia	Dr. Noel Xamena	935812731	noel.xamena@uab.cat
Llicenciatura de Bioquímica	Dra. Maria Plana	935812564	maria.plana@uab.cat
Llicenciatura en Biotecnologia	Dra. Victòria Nogués	935811256	victoria.nogues@uab.cat

Els Coordinadors/es d'estudis adjunts/es per al curs 2008/2009 són els professors següents:

Titulació	Coordinador/a	Telèfon	Correu electrònic
Llicenciatura de Biologia	Dr. Miquel Ninyerola	935812985	miquel.ninyerola@uab.cat
Llicenciatura en Biotecnologia	Dra. Elena Ibáñez	935811498	elena.ibanez@uab.cat

Junta de secció

La Junta de Secció és l'òrgan superior de representació de la secció. En formen part una representació del personal acadèmic dels cossos docents universitaris i del personal acadèmic no funcionari i del personal investigador en formació, dels estudiants i del personal d'administració i serveis.

Comissió de docència

La Comissió de Docència, amb competències delegades de la Junta de Secció, és l'òrgan ordinari de gestió de la secció i està presidida pel Coordinador d'estudis.

1.5. Departaments

Els diferents departaments que majoritàriament tenen responsabilitats docents en les diverses llicències de la Facultat de Biociències són:

- Biologia Cel·lular, Fisiologia i Immunologia (interfacultatiu amb Medicina i Veterinària)
- Biologia Animal, Biologia Vegetal i Ecologia
- Bioquímica i Biologia Molecular (interfacultatiu amb Medicina i Veterinària)
- Genètica i Microbiologia (interfacultatiu amb Medicina i Veterinària)
- Enginyeria Química

Altres departaments de la UAB, com ara els de Física, Matemàtiques, Química, Dret Públic i Ciències Historicojurídiques, Ciència Política i Dret Públic, Economia Aplicada, Economia de l'Empresa, Farmacologia i Terapèutica, Obstetrícia i Ginecologia i Medicina Preventiva, Filosofia, Sociologia, etc., també col·laboren amb la Facultat impartint assignatures de la seva especialitat.

2. NORMATIVA DE PERMANÈNCIA

2.1. Normativa de permanència dels estudiants de la UAB (Aprovada pel Consell Social del dia 16 de juliol de 2004)

Alumnes de primer curs

Els alumnes de primer curs, quan finalitzin el curs acadèmic corresponent a la segona matrícula, hauran d'haver superat un total de 30 crèdits per poder continuar els mateixos estudis (no es computaran els crèdits convalidats, els adaptats d'assignatures idèntiques, els reconeguts i els de CFGS).

Si l'alumne no ha superat aquests 30 crèdits podrà interposar recurs d'alçada per sol·licitar poder matricular-se el curs següent. El recurs s'ha de presentar en el termini màxim d'un mes a partir del dia següent al de la publicació de les qualificacions. Cal adreçar-lo a la Comissió Acadèmica del Consell Social i s'ha de lliurar a la Gestió Acadèmica.

L'estudiant que no pugui continuar els seus estudis per no haver superat el mínim de crèdits podrà tornar a fer la preinscripció per als mateixos estudis al cap de dos cursos acadèmics, per una única vegada.

Límit de matriculació

El nombre màxim de crèdits de què un alumne es pot matricular la primera vegada és de 90.

Alumnes de segon curs i següents

Límit de matriculació

Els estudiants que tinguin assignatures pendents de semestres anteriors, el nombre màxim de crèdits de que es podran matricular serà el que resulti d'aplicar la fórmula següent:

$$(\text{Càrrega total del títol} / \text{Nombre d'anys previstos}) + 20\% = N$$

A partir del segon curs acadèmic, la càrrega de crèdits de cada assignatura troncal i obligatòria no superada s'incrementarà en relació al nombre de vegades que l'alumne s'hagi matriculat d'aquesta assignatura d'acord amb la fórmula següent:

$$\text{Nombre de crèdits assignatura troncal i obligatòria} \times (n + 1)/2 = \text{Càrrega de crèdits assignatura troncal i obligatòria}$$

On n és igual al número de matrícula (1a, 2a...)

De tal manera que

El total de crèdits matriculats ha de ser menor o igual que la càrrega total del títol / Nombre d'anys previstos + 20%

L'alumne s'haurà de matricular obligatòriament de les assignatures troncal i obligatòries no superades. No està obligat a matricular-se de les assignatures optatives i de lliure elecció no superades, les quals poden ser substituïdes per altres assignatures optatives i de lliure elecció.

Alumnes procedents d'una altra universitat

Als alumnes que continuïn els mateixos estudis iniciats en una altra universitat, se'ls comptaran les convocatòries exhaurides.

Els alumnes que abandonin els estudis en una altra universitat per haver esgotat el règim de permanència podran iniciar els mateixos estudis a la UAB, sempre que compleixin les condicions establertes en aquesta normativa.

Si en dos anys l'alumne no ha superat, en la seva universitat d'origen, 30 crèdits adaptables al pla d'estudis de la UAB no podrà ser admès. Podrà interposar recurs d'alçada davant del rector en el termini d'un mes a partir de la data de resolució de l'adaptació del seu expedient.

Si l'alumne només ha estudiat un curs a la universitat d'origen, disposarà d'un altre curs a la UAB per a superar 30 crèdits del pla d'estudis.

Convocatòries per assignatura

Els alumnes disposen, com a màxim, de 6 convocatòries avaluades per superar cada assignatura.

Els alumnes que tinguin 5 convocatòries esgotades d'una assignatura hauran d'examinar-se en la sisena convocatòria davant d'un tribunal format per tres professors nomenats pel degà o director.

Si l'estudiant no supera l'assignatura en la sisena convocatòria podrà sol·licitar la continuïtat dels seus estudis a la Comissió Acadèmica del Consell Social. Si se li concedeix, l'estudiant haurà d'acollir-se a un règim de tutoria amb dret a dues convocatòries extraordinàries consecutives.

En el cas que a l'estudiant li resti una assignatura per finalitzar la carrera i no hagi aprovat les tres primeres convocatòries, podrà acollir-se a l'opció d'examinar-se de la quarta convocatòria davant d'un tribunal.

Anul·lació de matrícula

L'anul·lació de matrícula no requereix cap justificació. S'haurà de presentar una sol·licitud a la Gestió Acadèmica en els terminis fixats al calendari academicoadministratiu. La concessió o denegació correspon als degans o directors i es pot recórrer davant el rector.

Pel que fa a la permanència, l'anul·lació de matrícula té la mateixa consideració que si l'alumne no s'hagués matriculat.

Nota

Els alumnes que hagin accedit a la UAB amb anterioritat a l'entrada en vigor d'aquesta normativa poden optar, voluntàriament, per tal que els sigui d'aplicació la present o bé la Normativa de permanència aprovada el 22 de maig de 1992 i modificada posteriorment el 17 de juny de 1992 i el 17 de setembre de 1999.

2.2. Normativa de permanència dels estudiants de la UAB (Alumnes que hagin accedit a la UAB abans del curs 2004-2005)

Alumnes de segon curs i següents

Límit de matriculació

Els estudiants que tinguin assignatures pendents de semestres anteriors, el nombre màxim de crèdits de que es podran matricular serà el que resulti d'aplicar la fórmula següent:

$$(\text{Càrrega total del títol} / \text{Nombre d'anys previstos}) + 20\% = N$$

L'alumne s'haurà de matricular obligatòriament de les assignatures troncal i obligatòries no superades.

Convocatòries per assignatura

Els alumnes disposen, com a màxim, de 6 convocatòries per superar cada assignatura.

Els alumnes que tinguin 5 convocatòries esgotades d'una assignatura podran demanar examinar-se en la sisena convocatòria davant d'un tribunal format per tres professors nomenats pel degà o director.

Si l'estudiant no supera l'assignatura en la sisena convocatòria podrà sol·licitar a la Comissió Acadèmica del Consell Social, la concessió d'una convocatòria de gràcia sempre i quan tingui aprovat, com a mínim, el 50% de les assignatures troncal i obligatòries de la titulació.

Anul·lació de matrícula i convocatòries

L'anul·lació de matrícula no requereix cap justificació. S'haurà de presentar una sol·licitud a la Gestió Acadèmica en els terminis fixats al calendari acadèmicoadministratiu. La concessió o denegació correspon als degans o directors i es pot recórrer davant el rector.

Pel que fa a la permanència, l'anul·lació de matrícula té la mateixa consideració que si l'alumne no s'hagués matriculat.

L'anul·lació de convocatòria no requereix cap tràmit administratiu i funciona automàticament si l'alumne no es presenta als exàmens. Per tant, el no presentat no farà córrer convocatòria.

3. ELS ESTUDIS

3.1. Plans d'estudis

Les titulacions que s'imparteixen a la Facultat de Biociències es divideixen en:

– **Llicenciatures de dos cicles:**

- Biologia.
- Biotecnologia.

– **Llicenciatura de segon cicle:**

- Bioquímica.

En els estudis de cicle complet, al finalitzar el primer cicle no s'obté cap títol, llevat de les titulacions on es contempli en el seu pla d'estudis. Pel que fa a les titulacions de segon cicle, per accedir-hi cal haver superat un primer cicle de determinats estudis.

Hi ha titulacions que permeten l'accés directe al segon cicle des d'un primer cicle d'altres estudis o bé des d'una titulació específica. En alguns casos caldrà, a més, cursar les assignatures o els complements de formació que s'especifiquin.

La càrrega docent de cada assignatura es mesura en crèdits. Un crèdit correspon a 10 hores lectives o al seu equivalent.

Les matèries que cal cursar es divideixen en tres blocs:

1. Matèries troncales: són les establertes en les directrius generals pròpies de cada titulació, comunes a tot l'Estat.
2. Matèries obligatòries i matèries optatives: les determina cada universitat.
3. Matèries de lliure elecció: aquests crèdits es poden cobrir amb assignatures d'altres titulacions, escollides lliurement per l'estudiant, i, evidentment, també amb optatives de la pròpia llicenciatura i/o diplomatura que no siguin utilitzades com a optatives.

L'oferta d'algunes assignatures optatives es pot fer de forma biennal.

Per obtenir qualsevol dels títols anteriors cal cursar i superar un cert nombre de crèdits tot ajustant-se a les exigències d'obligatorietat, optativitat i lliure elecció que requereixi la titulació.

Els crèdits de lliure elecció constitueixen el 10 % dels crèdits que ha de cursar l'alumne i poden ser escollits lliurement d'entre totes les assignatures que ofereix la UAB, tenint en compte les restriccions de la normativa legal. Així, si per ser llicenciat en Biologia cal fer 300 crèdits, 270 hauran de ser del pla d'estudis de Biologia i 30, de lliure elecció. Per a la superació dels crèdits de lliure elecció exigits en el pla d'estudis, l'alumne haurà d'escollir, como a mínim, 1/3 dels crèdits necessaris entre assignatures ofertes per la UAB. La resta de crèdits podran ser d'activitats reconegudes.

L'alumne de primer curs s'ha de matricular com a mínim de 60 crèdits, o bé del curs complet si el nombre de crèdits corresponent és inferior a aquesta quantitat.

Un cop matriculat d'una assignatura optativa o de lliure elecció, l'alumne l'haurà d'aprovar o bé la podrà canviar per una altra.

Per a més informació, l'estudiant es pot dirigir a la Gestió Acadèmica o al coordinador de la titulació corresponent.

La informació dels horaris de classe i dels exàmens es podrà consultar al web de la Facultat i els taulers d'anuncis.

3.2. Llicenciatura de Biologia

Coordinadora d'estudi:

Dr. Noel Xamena

Coordinador Adjunt:

Departament de Biologia Cel·lular, Fisiologia i Immunologia

Dr. Miquel Ninyerola

Web de la Facultat:

Departament de Biologia Animal, Vegetal i Ecologia

<http://www.uab.cat/biociencias>

El pla d'estudis corresponent a la llicenciatura de Biologia va ser aprovat per la Comissió d'Ordenació Acadèmica el 12-5-1997 i va ser homologat pel Consell d'Universitats del 7-5-1998. (BOE del 3-8-1998, resolució del 8-7-1998 de la Universitat Autònoma de Barcelona.)

Crèdits que cal cursar:

	1r cicle	2n cicle	Total
TRONCALS I OBLIGATORIS	129	51	180
OPTATIUS	–	90	90
LLIURES	–	30	30
TOTAL			300

* Consulteu la normativa sobre el règim de permanència

IMPORTANT: Els horaris de les assignatures i el calendari d'exàmens es podran consultar a la pàgina Web de la Facultat per tal de garantir l'actualització de les dades.

1r cicle

Primer curs

Codi	Assignatura	Tipus	CRÈDITS		
			Total	Teòrics	Pràctics

1r semestre

20451	Matemàtiques	Troncal	6	4	2
24887	Química	Troncal	7,5	4,5	3

2n semestre

20455	Estadística	Troncal	6	4	2
20452	Física	Troncal	6	4	2

Anuals

20465	Biologia Cel·lular	Obligatori	9	6	3
24882	Bioquímica	Troncal	10,5	7,5	3
24883	Botànica	Troncal	10,5	7	3,5
24888	Zoologia	Troncal	10,5	7,5	3

Segon curs

3r semestre

24894	Genètica	Troncal	10,5	7,5	3
-------	----------	---------	------	-----	---

4t semestre

24893	Fisiologia Vegetal	Troncal	10,5	7,5	3
-------	--------------------	---------	------	-----	---

Anuals

24890	Citologia i Histologia	Troncal	10,5	7,5	3
24891	Ecologia	Troncal	10,5	6	4,5
24892	Fisiologia Animal	Troncal	10,5	7,5	3
24895	Microbiologia	Troncal	10,5	7,5	3

2n cicle**Observacions generals del 2n cicle**

La matèria troncal de 51 crèdits Fonaments de Biologia Aplicada s'estructura en dotze assignatures obligatòries que corresponen a dos blocs de sis assignatures que determinen les branques següents:

Branca d'Organismes i Sistemes: Fisiologia Vegetal Aplicada, Disseny Experimental, Biologia Humana, Ecologia Aplicada, Biologia i Control de Plagues, Anàlisi i Cartografia de la Vegetació.

Branca de Biologia Fonamental: Ampliació de Biologia Cel·lular, Histologia del Desenvolupament, Biologia Molecular, Endocrinologia, Genètica Molecular i Immunologia.

Branca	Especialitat/Itinerari
Organismes i Sistemes	Biologia Animal Biologia Vegetal i Ecologia
Biologia Fonamental	Biologia Sanitària Genètica i Biologia Cel·lular Microbiologia

Si l'alumne vol llicenciar-se amb alguna de les especialitats esmentades ha de superar els següents crèdits:

Assignatures **obligatòries** de la Branca corresponent que constitueixen la matèria Fonaments de Biologia Aplicada

51 crèdits

Optatives pròpies de l'especialitat

Com a mínim 66 crèdits

Assignatures **optatives** no cursades de la seva especialitat i/o resta d'assignatures ofertes al 2n cicle

24 crèdits

Els alumnes de la llicenciatura de Biologia podran accedir al segon cicle amb, com a màxim, 42 crèdits troncal o obligatoris de primer cicle pendents d'aprovar. No es permet matricular assignatures de segon cicle com a crèdits lliures i després realitzar el canvi de tipologia de crèdits.

Es podran reconèixer per equivalència fins a sis crèdits en qualitat d'activitats realitzades en el marc de convenis internacionals subscrits per la Universitat, així com per altres activitats que valorarà la Junta de Facultat a proposta de la Secció de Biologia.

Branca de Biologia Fonamental

- Especialitat de Biologia Sanitària
- Especialitat de Genètica i Biologia Cel·lular
- Especialitat de Microbiologia

Branca: Biologia Fonamental

Itinerari: Biologia sanitària (A escollir, com a mínim, 66 cr. d'optativitat d'aquesta llista)

Codi	Assignatura	Tipus	CRÈDITS		
			Total	Teòrics	Pràctics
1r semestre					
24903	Biologia Molecular	Obligatori	8,5	4,5	4
24904	Endocrinologia	Obligatori	8,5	4,5	4
24953	Neurobiologia	Optatiu	7,5	4,5	3
24933	Fisiologia de la Conducta (biennal)*	Optatiu	6	4,5	1,5
24911	Biologia de la Reproducció	Optatiu	7,5	4,5	3
24942	Histologia d'Òrgans i Sistemes	Optatiu	9	4,5	4,5
24949	Microbiologia Molecular	Optatiu	7,5	4,5	3
24930	Farmacologia General	Optatiu	6	4,5	1,5
2n semestre					
24906	Histologia del Desenvolupament	Obligatori	8,5	4,5	4
24919	Citogenètica	Optatiu	7,5	4,5	3
24902	Ampliació de Biologia Cel·lular	Obligatori	8,5	4,5	4
24905	Genètica Molecular	Obligatori	8,5	4,5	4
24950	Microbiologia Sanitària	Optatiu	6	4,5	1,5
24907	Immunologia	Obligatori	8,5	4,5	4
24941	Genètica Humana	Optatiu	7,5	4,5	3
24917	Bioquímica Clínica	Optatiu	7,5	4,5	3
24957	Toxicologia Genètica	Optatiu	7,5	4,5	3
24913	Biologia Humana Aplicada (biennal)	Optatiu	6	3	3
24937	Fisiopatologia (biennal)*	Optatiu	7,5	4,5	3
24956	Tècniques Immunològiques* Aplicades a la Biotecnologia (biennal)	Optatiu	4,5	3	1,5
24955	Salut i Ambient (biennal)*	Optatiu	6	4,5	1,5
24954	Pràctiques en Empreses i Institucions	Optatiu	12		12

* No s'oferirà el curs 2008-09.

Especialitat: Genètica i Biologia Cel·lular (A escollir, com a mínim, 66 cr. d'optativitat d'aquesta llista)

Codi	Assignatura	Tipus	CRÈDITS		
			Total	Teòrics	Pràctics
1r semestre					
24903	Biologia Molecular	Obligatori	8,5	4,5	4
24904	Endocrinologia	Obligatori	8,5	4,5	4
24942	Histologia d'Òrgans i Sistemes	Optatiu	9	4,5	4,5
24940	Genètica de Poblacions	Optatiu	7,5	4,5	3
24911	Biologia de la Reproducció	Optatiu	7,5	4,5	3
24939	Genètica Aplicada	Optatiu	6	4,5	1,5
24949	Microbiologia Molecular	Optatiu	7,5	4,5	3
22783	Genètica Ambiental	Optatiu	6	4,5	1,5
24897	Biologia Humana	Optatiu	8,5	4,5	4

2n semestre

24902	Ampliació de Biologia Cel·lular	Obligatori	8,5	4,5	4
24906	Histologia del Desenvolupament	Obligatori	8,5	4,5	4
24919	Citogenètica	Optatiu	7,5	4,5	3
24905	Genètica Molecular	Obligatori	8,5	4,5	4
24907	Immunologia	Obligatori	8,5	4,5	4
24928	Enzimologia	Optatiu	7,5	4,5	3
24909	Biocomputació	Optatiu	4,5	1,5	3
24957	Toxicologia Genètica	Optatiu	7,5	4,5	3
24941	Genètica Humana	Optatiu	7,5	4,5	3
24899	Disseny Experimental	Optatiu	8,5	4,5	4
24954	Pràctiques en Empreses i Institucions	Optatiu	12		12
24927	Enginyeria Genètica de Microorganismes	Optatiu	6	4,5	1,5
24929	Evolució	Optatiu	7,5	4,5	3

Especialitat: Microbiologia (A escollir, com a mínim, 66 cr. d'optativitat d'aquesta llista)

Codi	Assignatura	Tipus	CRÈDITS		
			Total	Teòrics	Pràctics
1r semestre					
24903	Biologia Molecular	Troncal	8,5	4,5	4
24904	Endocrinologia	Troncal	8,5	4,5	4
24934	Fisiologia i Biologia Molecular de les Plantes	Optatiu	7,5	4,5	3
24949	Microbiologia Molecular	Optatiu	7,5	4,5	3
24923	Ecologia Microbiana	Optatiu	7,5	4,5	3
23858	Microbiologia Ambiental	Optatiu	6	3	3
21349	Microbiologia dels Aliments	Optatiu	4,5	3	1,5
24951	Micologia	Optatiu	6	3	3
24930	Farmacologia General	Optatiu	6	4,5	1,5

2n semestre

24906	Histologia del Desenvolupament	Obligatori	8,5	4,5	4
24902	Ampliació de Biologia Cel·lular	Troncal	8,5	4,5	4
24905	Genètica Molecular	Troncal	8,5	4,5	4
24907	Immunologia	Troncal	8,5	4,5	4
24950	Microbiologia Sanitària	Optatiu	6	4,5	1,5
24928	Enzimologia	Optatiu	7,5	4,5	3
24960	Virologia	Optatiu	6	4,5	1,5
24918	Biotecnologia Microbiana (biennal)	Optatiu	6	4,5	1,5
20170	Fisiologia i Metabolismes Microbians	Optatiu	6	4,5	1,5
24952	Micologia Aplicada	Optatiu	4,5	3	1,5
21359	Microbiologia Industrial	Optatiu	4,5	3	1,5
24909	Biocomputació	Optatiu	4,5	1,5	3
24956	Tècniques Immunològiques Aplicades a la Biotecnologia (biennal)*	Optatiu	4,5	3	1,5
24954	Pràctiques en Empreses i Institucions	Optatiu	12		12
24927	Eng. Genètica de Microorganismes	Optatiu	6	4,5	1,5

*No s'oferirà el curs 2008-2009.

Branca d'Organismes i Sistemes

- Especialitat de Biologia Animal
- Especialitat de Biologia Vegetal i Ecologia

Branca: Organismes i Sistemes

Especialitat: Biologia Animal (A escollir, com a mínim, 66 cr. d'optativitat d'aquesta llista)

Codi	Assignatura	Tipus	CRÈDITS		
			Total	Teòrics	Pràctics
1r semestre					
24897	Biologia Humana	Troncal	8,5	4,5	4
24898	Biologia i Control de Plagues	Troncal	8,5	4,5	4
24932	Fisiologia Animal Comparada	Optatiu	7,5	4,5	3
24942	Histologia d'Òrgans i Sistemes	Optatiu	9	4,5	4,5
24908	Artròpodes	Optatiu	7,5	4,5	3
24959	Vertebrats	Optatiu	7,5	4,5	3
24940	Genètica de Poblacions	Optatiu	7,5	4,5	3
24931	Fisiologia de la conducta (biennal)*	Optatiu	6	4,5	1,5
22783	Genètica Ambiental	Optatiu	6	4,5	1,5
24921	Cultius Marins i d'Aigües (biennal)*	Optatiu	6	4,5	1,5
24931	Fauna Entomològica (biennal)**	Optatiu	6	-	6

2n semestre

24900	Ecologia Aplicada	Troncal	8,5	4,5	4
24901	Fisiologia Vegetal Aplicada	Troncal	8,5	4,5	4
24944	Ictiologia (biennal)*	Optatiu	6	3	3
24899	Disseny Experimental	Troncal	8,5	4,5	4
24896	Anàlisi i Cartografia de la Vegetació	Troncal	8,5	4,5	4
24945	Invertebrats no Artròpodes	Optatiu	7,5	4,5	3
24929	Evolució	Optatiu	7,5	4,5	3
24912	Biologia d'Insectes (biennal)	Optatiu	6	3	3
24920	Comportament Animal	Optatiu	7,5	4,5	3
24941	Genètica Humana	Optatiu	7,5	4,5	3
24916	Biologia Marina (biennal)	Optatiu	6	4,5	1,5
24954	Pràctiques en Empreses i Institucions	Optatiu	12		12

*Aquesta assignatura no s'impartirà en els cursos 2007-2008 i 2008-2009. Donat que hi ha un màster en aqüicultura amb continguts comuns.

**Aquesta assignatura no s'impartirà en els cursos 2007-2008 i 2008-2009.

Especialitat: Biologia Vegetal i Ecologia (A escollir, com a mínim, 66 cr. d'optativitat d'aquesta llista)

Codi	Assignatura	Tipus	CRÈDITS		
			Total	Teòrics	Pràctics
1r semestre					
24897	Biologia Humana	Obligatori	8,5	4,5	4
24900	Ecologia Aplicada	Troncal	8,5	4,5	4
24898	Biologia i Control de Plagues	Obligatori	8,5	4,5	4
24932	Fisiologia Animal Comparada	Optatiu	7,5	4,5	3
24940	Genètica de Poblacions	Optatiu	7,5	4,5	3
24914	Biologia i Diversitat de Criptògames	Optatiu	7,5	4,5	3
24936	Fisiologia Vegetal Ambiental	Optatiu	7,5	4,5	3
24934	Fisiologia i Biologia Molecular de les Plantes	Optatiu	7,5	4,5	3
24925	Edafologia	Optatiu	6	4,5	1,5
24923	Ecologia Microbiana	Optatiu	7,5	4,5	3
22783	Genètica Ambiental	Optatiu	6	4,5	1,5
24951	Micologia	Optatiu	6	3	3
24910	Biogeografia*	Optatiu	4,5	3	1,5

2n semestre

24901	Fisiologia Vegetal Aplicada	Troncal	8,5	4,5	4
24899	Disseny Experimental	Obligatori	8,5	4,5	4
24896	Anàlisi i Cartografia de la Vegetació	Obligatori	8,5	4,5	4
24915	Biologia i Diversitat Fanerògames	Optatiu	9	4,5	4,5
24929	Evolució	Optatiu	7,5	4,5	3
24920	Comportament Animal	Optatiu	7,5	4,5	3
24926	Edafologia Aplicada	Optatiu	4,5	3	1,5
24924	Ecologia Terrestre (biennal)	Optatiu	6	3	3
24916	Biologia Marina (biennal)	Optatiu	6	4,5	1,5
24958	Toxicologia Vegetal	Optatiu	4,5	3	1,5
24952	Micologia Aplicada	Optatiu	4,5	3	1,5
24954	Pràctiques en Empreses i Institucions	Optatiu	12		12

*Per acord de la COA de Facultat aquesta assignatura tindrà avaluació continuada i una única convocatòria.

Assignatures optatives no associades amb cap especialitat

Codi	Assignatura	Tipus	CRÈDITS		
			Total	Teòrics	Pràctics
1r semestre					
24922	Didàctica de la Biologia	Opt	4,5	3	1,5
2n semestre					
24943	Història de la Biologia (biennal)	Opt	4,5	3	1,5

Assignatures biennals que es fan el curs 2008-2009

24912	Biologia d'insectes
24913	Biologia Humana aplicada
24916	Biologia Marina
24918	Bioteχνologia Microbiana
24924	Ecologia terrestre

Incompatibilitats del pla d'estudis de Biologia

Assignatures troncal i obligatòries de segon cicle

Codi	Assignatura	Codi	Requisit previ
24896	Anàlisi i Cartografia de la Vegetació	24883	Botànica
24897	Biologia Humana	24894	Genètica
24898	Biologia i Control de Plagues	24888	Zoologia
24899	Disseny Experimental	20451	Matemàtiques
		20455	Estadística
24900	Ecologia Aplicada	24891	Ecologia
24902	Ampliació de Biologia Cel·lular	20465	Biologia Cel·lular
		24890	Citologia i Histologia
		24882	Bioquímica
24903	Biologia Molecular	24882	Bioquímica
24904	Endocrinologia	24892	Fisiologia Animal
		24882	Bioquímica
24905	Genètica Molecular	24894	Genètica
24906	Histologia del Desenvolupament	20465	Biologia Cel·lular
		24890	Citologia i Histologia
		24888	Zoologia
24907	Immunologia	20465	Biologia Cel·lular
		24882	Bioquímica

Assignatures optatives

Codi	Assignatura	Codi	Requisit previ
24908	Artròpodes	24888	Zoologia
24912	Biologia dels Insectes	24888	Zoologia
24916	Biologia Marina	24883	Botànica
		24888	Zoologia
		24891	Ecologia
24911	Biologia de la Reproducció	20465	Biologia Cel·lular
24917	Bioquímica Clínica	24882	Bioquímica
24918	Biotecnologia Microbiana	24895	Microbiologia
		24949	Microbiologia Molecular
		24903	Biologia Molecular
		24905	Genètica Molecular
		24960	Virologia
24919	Citogenètica	20465	Biologia Cel·lular
		24894	Genètica
24920	Comportament Animal	24891	Ecologia
		24888	Zoologia
24914	Criptogrames	24883	Botànica
24922	Didàctica de la Biologia	21 crèdits de 1r cicle pendents, com a màxim	
24923	Ecologia Microbiana	24895	Microbiologia
24924	Ecologia Terrestre	24891	Ecologia
		24888	Zoologia
		24883	Botànica
24925	Edafologia	24891	Ecologia
24926	Edafologia Aplicada	24925	Edafologia
24927	Enginyeria Genètica dels Microorganismes	24949	Microbiologia Molecular
24928	Enzimologia	24882	Bioquímica
24929	Evolució	24894	Genètica
24915	Fanerògames	24883	Botànica
24930	Farmacologia	24882	Bioquímica
24931	Fauna Entomològica	24888	Zoologia
24932	Fisiologia Animal Comparada	24892	Fisiologia Animal
		24882	Bioquímica

Codi	Assignatura	Codi	Requisit previ
24933	Fisiologia de la Conducta	24892	Fisiologia Animal
20170	Fisiologia i Metabolisme Microbians	24895	Microbiologia
24937	Fisiopatologia	24892	Fisiologia Animal
22783	Genètica Ambiental	24894	Genètica
24939	Genètica Aplicada	24894	Genètica
24940	Genètica de Poblacions	24894	Genètica
24941	Genètica Humana	20465	Biologia Cel·lular
		24894	Genètica
24942	Histologia d'Òrgans i Sistemes	24890	Citologia i Histologia
24943	Història de la Biologia		21 crèdits de 1r cicle pendents, com a màxim
24944	Ictiologia	24888	Zoologia
24945	Invertebrats no artròpodes	24888	Zoologia
24951	Micologia	24883	Botànica
23858	Microbiologia Ambiental	24895	Microbiologia
21349	Microbiologia dels Aliments	24895	Microbiologia
21359	Microbiologia Industrial	24895	Microbiologia
24949	Microbiologia Molecular	24895	Microbiologia
		24882	Bioquímica
		24894	Genètica
24950	Microbiologia Sanitària	24895	Microbiologia
24953	Neurobiologia	24892	Fisiologia Animal
		24882	Bioquímica
24957	Toxicologia Genètica	24894	Genètica
24959	Vertebrats	24888	Zoologia
24960	Virologia	24895	Microbiologia

IMPORTANT: atès que la matrícula de la Universitat Autònoma de Barcelona és anual, la superació d'un requisit previ amb posterioritat a la matrícula no donarà dret a una ampliació d'aquesta.

3.3. Llicenciatura de Bioquímica

(Titulació de 2n cicle)

Coordinadora d'estudi:

Web de la Facultat:

Dra. Maria Plana

www.uab.cat/biociencies

El pla d'estudis corresponent a la llicenciatura de Bioquímica va aparèixer publicat en el BOE del 13-1-93 (Ordre del 16-11-92).

Crèdits que cal cursar

	2n cicle
TRONCALS I OBLIGATORIS	93
OPTATIUS	48
LLIURES	16
TOTAL	157

ESTUDIANTS PROCEDENTS DEL PRIMER CICLE DE BIOLOGIA

- El primer cicle de Biologia consta de 129 crèdits.
- Per obtenir una titulació de 2n cicle, s'han de cursar 300 crèdits.
- L'assignatura 20465 Biologia Cel·lular cursada com a Obligatòria en el pla de Biologia s'adapta en Bioquímica i, per tant, no es fa*, encara que s'ha de substituir (més informació a la Gestió Acadèmica).

Per tant, quedaria:

PRIMER CICLE DE BIOLOGIA:

Troncals + obligatoris	129
Optatius	
Lliure elecció	
Total crèdits	129

TITULACIÓ DE BIOQUÍMICA:

Troncals + obligatoris	$93 - 9^* = 84$
Optatius	48
Lliure elecció	16
Total crèdits	$157 - 9^* = 148$
Crèdits totals cursats per l'alumne	$286 - 9^* = 277$

Com l'alumne per obtenir la llicenciatura ha d'haver cursat 300 crèdits:

$$300 - 277 = 23 \text{ crèdits}$$

Per tant, l'estudiant ha de cursar 23 crèdits addicionals entre assignatures optatives de bioquímica o de lliure elecció que són la diferència dels crèdits que els hi falten.

IMPORTANT: Els horaris de les assignatures i el calendari d'exàmens es podran consultar a la pàgina Web de la Facultat per tal de garantir l'actualització de les dades.

* Consulteu la normativa sobre el règim de permanència.

2n cicle

Codi	Assignatura	Tipus	CRÈDITS		
			Total	Teòrics	Pràctics

1r semestre

20154	Metodologia i Experimentació en Bioquímica I	Troncal	8	4,5	3,5
20156	Química i Enginyeria de Proteïnes	Troncal	8	4,5	3,5
20465	Biologia Cel·lular I	Troncal	9	6	3
20159	Bioenergètica	Troncal	8	4,5	3,5

2n semestre

20155	Metodologia i Experimentació en Bioquímica II	Troncal	8	-	8
20505	Enzimologia	Troncal	8	4,5	3,5
20162	Biologia Molecular I	Troncal	6	4,5	1,5

3r semestre

22621	Regulació Metabòlica	Troncal	8	4,5	3,5
20164	Immunologia	Troncal	6	3	3
20472	Biologia Molecular II	Troncal	8	4,5	3,5

4t semestre

20163	Bioquímica Clínica i Patologia Molecular	Troncal	8	4,5	3,5
20184	Bioquímica Industrial	Troncal	8	4	4

De l'oferta d'assignatures **optatives** (Opt), l'alumne haurà d'escollir, com a mínim, **48 crèdits**.

Codi	Assignatura	Tipus	CRÈDITS		
			Total	Teòrics	Pràctics
20165	Estereoquímica i Mecanismes de Reacció	Optatiu	6	3	3
20166	Bioquímica dels Teixits	Optatiu	6	3	3
20168	Bioquímica del Sistema Nerviós	Optatiu	6	3	3
20169	Bioquímica del Desenvolupament	Optatiu	6	3	3
20171	Química Bioorgànica	Optatiu	6	3	3
20172	Biologia Molecular de les Plantes	Optatiu	6	3	3
20173	Fisiologia i Metabolisme Vegetal	Optatiu	6	3	3
20174	Aplicacions Informàtiques en Biologia	Optatiu	6	3	3
20175	Bioquímica Farmacològica	Optatiu	6	3	3
20176	Espectroscòpia de Biomolècules	Optatiu	6	3	3
20179	Patologia Molecular II	Optatiu	6	3	3
20182	Biofísica de Membranes	Optatiu	6	3	3
22596	Pràctiques en Indústries, Laboratoris o Centres d'Investigació	Optatiu	8	-	8
20170	Fisiologia i Metabolisme Microbians	Optatiu	6	3	3
20504	Virologia	Optatiu	8	4,5	3,5

Les següents assignatures tenen la característica d'assignatures de lliure elecció i estan especialment recomanades.

Recomanades per a Biòlegs

22974	Ampliació de Química I	1r semestre	Lliure	8	4,5	3,5
22975	Ampliació de Química II	2n semestre	Lliure	8	4,5	3,5

Recomanades per a Químics

22972	Ampliació de Biologia I	1r semestre	Lliure	8	4,5	3,5
22973	Ampliació de Biologia II	2n semestre	Lliure	8	4,5	3,5

3.4. Llicenciatura de Biotecnologia

Coordinadora d'Estudi:

Dra. M. Victòria Nogués

Coordinadora Adjunta:

Dra. M. Elena Ibáñez

Web de la Facultat:

www.uab.cat/biociencias

La Llicenciatura de Biotecnologia va ser creada per decret de BOE 1.285/2002 de 20 de desembre de 2002. El pla d'estudis corresponent a la Llicenciatura de la Universitat Autònoma de Barcelona va ser homologat pel Consejo de Coordinación Universitaria, mitjançant Real Decreto 1374/2003 (BOE de 21-11-2003; resolució de 17-7-2003 de la UAB), publicat al B.O.E. de 16-8-2003.

Crèdits que cal cursar

	1r cicle	2n cicle	Total
TRONCALS I OBLIGATORIS	144	84	228
OPTATIUS	-	42	42
LLIURES	6	24	30
TOTAL			300

* Consulteu la normativa sobre el règim de permanència.

IMPORTANT: Els horaris de les assignatures i el calendari d'exàmens es podran consultar a la pàgina Web de la Facultat per tal de garantir l'actualització de les dades.

1r cicle

Primer curs

Codi	Assignatura	Tipus	CRÈDITS		
			Total	Teòrics	Pràctics
1r semestre					
25392	Biologia Cel·lular	Troncal	7,5	4,5	3
25393	Fonaments de Física	Troncal	6	4,5	1,5
25394	Matemàtiques I	Troncal	6	4,5	1,5
25395	Química General	Troncal	6	4,5	1,5
25396	Biologia Animal i Vegetal	Obligatori	6	4,5	1,5

2n semestre

25397	Bioquímica I	Troncal	6	3	3
25398	Genètica	Troncal	7,5	3	4,5
25399	Informàtica	Troncal	6	3	3
25400	Matemàtiques II	Obligatori	6	4,5	1,5
25401	Química Orgànica	Troncal	9	4,5	4,5
25402	Termodinàmica i Cinètica Química	Troncal	6	4,5	1,5

Segon curs

Codi	Assignatura	Tipus	CRÈDITS		
			Total	Teòrics	Pràctics

3r semestre

25403	Bioestadística	Troncal	6	3	3
25404	Genètica Molecular	Troncal	6	3	3
25405	Bioquímica II	Troncal	7,5	3	4,5
25406	Fenòmens de Transport	Troncal	7,5	4,5	3
25407	Fisiologia Vegetal	Troncal	4,5	3	1,5
25408	Microbiologia I	Troncal	7,5	3	4,5

4t semestre

25409	Fisiologia Animal	Troncal	7,5	4,5	3
25410	Mètodes Numèrics	Troncal	6	4,5	1,5
25411	Microbiologia II	Troncal	6	3	3
25412	Processos de Separació	Troncal	7,5	4,5	3
25413	Tècniques Instrumentals Bàsiques	Troncal	6	3	3

2n cicle**Tercer curs**

Codi	Assignatura	Tipus	CRÈDITS		
			Total	Teòrics	Pràctics

1r semestre

25414	Bioreactors	Troncal	7,5	4,5	3
25415	Química i Enginyeria de Proteïnes	Troncal	6	4,5	1,5
25416	Tècniques Instrumentals Avançades	Troncal	6	3	3
25417	Enginyeria Genètica Molecular	Troncal	6	4,5	1,5

2n semestre

25418	Anàlisi de Processos	Troncal	6	4,5	1,5
25419	Immunologia	Troncal	6	3	3
25420	Cultius Cel·lulars	Troncal	4,5	1,5	3
25421	Laboratori Integrat	Obligatori	6	-	6

Quart curs

Codi	Assignatura	Tipus	CRÈDITS		
			Total	Teòrics	Pràctics
3r semestre					
25422	Bioinformàtica	Troncal	6	3	3
25423	Processos i Productes Biotecnològics	Troncal	4,5	3	1,5
25425	Economia i Gestió d'Empresa	Obligatori	6	3	3
25428	Proteòmica	Troncal	4,5	4,5	-

4t semestre

25424	Virologia	Troncal	6	4,5	1,5
25426	Aspectes Legals de la Biotecnologia	Troncal	4,5	3	1,5
25427	Biotecnologia i Societat	Troncal	4,5	3	1,5

De l'oferta d'assignatures **optatives**, l'alumne haurà d'escollir, com a mínim, **42 crèdits**.

25429	Animals Transgènics	Optatiu	4,5	3	1,5
25430	Biocatàlisi	Optatiu	6	4,5	1,5
25431	Biocatalitzadors Immobilitzats	Optatiu	6	4,5	1,5
25432	Biodiversitat	Optatiu	6	4,5	1,5
25433	Biotecnologia Alimentària	Optatiu	6	4,5	1,5
25434	Biotecnologia Ambiental	Optatiu	6	4,5	1,5
25435	Biotecnologia Vegetal	Optatiu	6	3	3
25436	Control i Instrumentació	Optatiu	6	4,5	1,5
25437	Equips de Circulació Fluids i Transmissió de Calor	Optatiu	6	4,5	1,5
24930	Farmacologia General	Optatiu	6	4,5	1,5
25438	Millora Genètica Animal	Optatiu	6	4,5	1,5
25439	Microbiologia Molecular	Optatiu	7,5	4,5	3
25440	Obtenció i Millora de Soques Microbianes	Optatiu	6	4,5	1,5
25441	Patologia Molecular	Optatiu	6	3	3
25442	Pràctiques en Empreses i Institucions	Optatiu	9	-	9
25443	Projectes de Plantes Biotecnològiques	Optatiu	4,5	4,5	
25444	Tecnologia de la Reproducció i Manipulació Embrionària	Optatiu	6	4,5	1,5
25446	Teràpia Gènica	Optatiu	4,5	3	1,5
25447	Vacunes i Fàrmacs Biotecnològics	Optatiu	6	4,5	1,5

Recomanacions de Matrícula pel pla d'estudis de Biotecnologia. Curs 2008/2009

Aquestes són recomanacions fetes des de la coordinació de la titulació i indiquen quins coneixements es creu que cal tenir superats pel correcte seguiment del contingut de les respectives assignatures.

Assignatures troncal i obligatòries de segon cicle

Codi	Assignatura	Codi	Requisit previ
25421	Laboratori Integrat	25412	Processos de Separació
25419	Immunologia	25397	Bioquímica I
		25405	Bioquímica II
		25409	Fisiologia Animal

Assignatures optatives

Codi	Assignatura	Codi	Requisit previ
25430	Biocatàlisi	25397	Bioquímica I
25433	Biotecnologia Alimentària	25397	Bioquímica I
		25405	Bioquímica II
		25408	Microbiologia I
		25411	Microbiologia II
25434	Biotecnologia Ambiental	25408	Microbiologia I
		25411	Microbiologia II
25435	Biotecnologia Vegetal	25417	Enginyeria Genètica Mol.
25439	Microbiologia Molecular	25408	Microbiologia I
		25411	Microbiologia II
25444	Tecnol. de la Reprod. i Man. Embrionària	25392	Biologia Cel·lular
25446	Teràpia Gènica	25429	Animals Transgènics
24930	Farmacologia	25409	Fisiologia Animal
25428	Proteòmica	25417	Enginyeria Genètica Mol.
25443	Projectes de Plantes Biotecnològiques	25423	Processos i Productes Biotecnològics
		25436	Control i Instrumentació.
25440	Obtenció i Millora de Soques Bacterianes	25439	Microbiologia Molecular

Reconeixement de Cicles Formatius

La Direcció General de Formació Professional i Educació Permanent del Departament d'Educació i el Consell Interuniversitari de Catalunya i les universitats públiques i privades del nostre país han signat un acord marc de col·laboració per al reconeixement de les correspondències entre dos cicles formatius de Grau Superior de formació professional específica i els estudis de la titulació de Biotecnologia. Aquests dos cicles formatius de Grau Superior són:

Anàlisi i Control

Laboratori de Diagnòstic Clínic

Els requisits per poder sol·licitar el reconeixement de la correspondència entre ambdós estudis són els següents:

Estar matriculat en la titulació de Biotecnologia

Tenir superat el cicle formatiu de grau superior d'Anàlisi i Control o de Laboratori de Diagnòstic Clínic. Els alumnes que hagin superat fora de Catalunya algun d'aquests cicles formatius hauran de presentar una certificació del contingut del pla d'estudis del CFGS a la Gestió Acadèmica de la Facultat.

El reconeixement es realitzarà per tot el bloc d'assignatures que figuren a l'esmentat acord.

En el cas del CFGS d'Anàlisi i Control

Matèries Troncals

Codi	Assignatura	Crèdits
25395	Química General	6

Crèdits de Lliure Elecció

Assignatura	Crèdits
Crèdits CFGS Anàlisi i Control	30

En el cas del CFGS de Laborari de Diagnòstic Clínic

Matèries Troncals

Codi	Assignatura	Crèdits
25409	Fisiologia Animal	7,5
25411	Microbiologia II	6
25413	Tècniques Instrumentals Bàsiques	6

Crèdits de Lliure Elecció

Assignatura	Crèdits
Crèdits CFGS Laboratori de Diagnòstic Clínic	30

Les assignatures reconegudes no es podran matricular i s'incorporaran a l'expedient acadèmic de l'alumne mitjançant la via del reconeixement de crèdits. Les assignatures apareixeran a l'expedient amb la qualificació de reconeguda. Aquestes assignatures computaran a efectes de superació del pla d'estudis, d'acord amb la tipologia de l'assignatura –troncal, lliure elecció– però no computaran a efectes de baremació de l'expedient acadèmic, ni a efectes de superació de la normativa de Règim de Permanència de la UAB.

Els 30 crèdits de lliure elecció que es poden reconèixer en ambdós CFGS tindran la consideració d'assignatura d'universitat. Un cop reconeguts, no serà necessari que els estudiants procedents d'aquests CFGS cursin més crèdits d'aquesta tipologia atès que 30 és el nombre mínim a realitzar en el seu pla d'estudis.

Per sol·licitar el reconeixement de crèdits els alumnes s'hauran d'adreçar a la gestió acadèmica de la facultat.

3.5. Accés al segon cycle

Per cursar el segon cycle d'una titulació que admet un accés des d'altres estudis (primers cycles i titulacions), caldrà sol·licitar-ho en els terminis de preinscripció establerts pel centre.

L'accés al segon cycle requereix l'acreditació d'haver cursat alguns dels primers cycles o titulacions que s'indiquen per a cada estudi i en alguns casos cursar certes assignatures o complements de formació.

L'alumne podrà cursar els complements de formació com a crèdits lliures durant els estudis previs que donen accés al segon cycle.

Llicenciatura de Biologia

Ordre 2750, de 30 de 1997 (BOE del 3 de febrer de 1997).

Podrà accedir-hi qui estigui en possessió de l'estudi que s'indica, cursant (si no ho ha fet abans) les següents assignatures o complements de formació dels estudis de Biologia:

1r cycle de la llicenciatura en Ciències del Mar (42 crèdits)

Codi	Assignatura	Crèdits
24882	Bioquímica	10,5
24890	Citologia i Histologia	10,5
24894	Genètica	10,5
24895	Microbiologia	10,5

Llicenciatura de Bioquímica (titulació de segon cycle)

Podrà accedir-hi qui estigui en possessió dels estudis que s'indiquen a continuació: 1r cycle de les llicenciatures de Biologia, Medicina, Veterinària, Farmàcia, Química i Biotecnologia.

Llicenciatura en Biotecnologia

Ordre ECI 1250/2005, de 25 d'abril (BOE 10-05-2005)

Podrà accedir-hi qui estigui en possessió dels estudis que s'indiquen cursant (si no ho ha fet abans) les següents assignatures o complements de formació dels estudis de Biotecnologia:

AVÍS IMPORTANT:

Docència alternativa

En el cas dels complements de formació de la següent taula cal tenir en compte que la docència de les assignatures matriculades es realitza seguint els horaris i aularis de les assignatures equivalents indicades en l'apartat Docència Impartida del mateix quadre .

Assignatura matriculada		Docència impartida	
26176	Fonaments de Microbiologia i Genètica	6 => 22972	Ampliació de Biologia cel·lular I Bioquímica
26178	Fonaments de Fisiologia	6 => 22973	Ampliació de Biologia cel·lular II Bioquímica
26179	Fonaments de Biologia Cel·lular	6 => 25392	Biologia Cel·lular Biotecnologia
26180	Fonaments de Matemàtiques I	5 => 25394	Matemàtiques I Biotecnologia
26181	Fonaments de Matemàtiques II	5 => 25400	Matemàtiques II Biotecnologia

(Assignatures marcades en els complements de formació per a cada titulació amb un asterisc *)

1r cicle d'Enginyeria d'Agronomia / Enginyeria de Monts (18 crèdits)

Codi	Assignatura	Crèdits
25404	Genètica molecular	6
25397	Bioquímica I	6
25399	Informàtica	6

Títol d'Enginyer Tècnic Agrícola (especialitats: Explotacions Agropecuàries, Hortofruticultura i Jardineria i Indústries Agràries i Alimentàries (18 crèdits)

Títol d'Enginyer Tècnic Forestal (especialitats: Explotacions Forestals i Indústries Forestals) (18 crèdits)

Codi	Assignatura	Crèdits
25404	Genètica molecular	6
25397	Bioquímica I	6
25399	Informàtica	6

Títol d'Enginyer Tècnic Agrícola (especialitat: Mecanització i Construccions Rurals) (30 crèdits)

Codi	Assignatura	Crèdits
25404	Genètica molecular	6
25397	Bioquímica I	6
25399	Informàtica	6
26176	Fonaments de Microbiologia i Genètica*	6
26177	Fonaments de Fisiologia Animal	6

1r. Cicle d'Enginyeria Química (30 crèdits)

Codi	Assignatura	Crèdits
25397	Bioquímica I	6
25399	Informàtica	6
26176	Fonaments de Microbiologia i Genètica*	6
26178	Fonaments de Fisiologia*	6
26179	Fonaments de Biologia Cel·lular*	6

Títol d'Enginyer Tècnic Industrial (especialitat Química Industrial) (30 crèdits)

Codi	Assignatura	Crèdits
25397	Bioquímica I	6
25399	Informàtica	6
26176	Fonaments de Microbiologia i Genètica*	6
26178	Fonaments de Fisiologia*	6
26179	Fonaments de Biologia Cel·lular*	6

1r. Cicle de la Llicenciatura de Farmàcia (22 crèdits)

Codi	Assignatura	Crèdits
25404	Genètica Molecular	6
25399	Informàtica	6
26180	Fonaments de Matemàtiques I*	5
26181	Fonaments de Matemàtiques II*	5

1r. Cicle de la Llicenciatura de Veterinària (18 crèdits)

Codi	Assignatura	Crèdits
25404	Genètica Molecular	6
25395	Química general	6
25402	Termodinàmica i Cinètica Química	6

1r. Cicle de la Llicenciatura de Ciències del Mar (30 crèdits)

Codi	Assignatura	Crèdits
25395	Química general	6
25402	Termodinàmica i Cinètica Química	6
25393	Fonaments de Física	6
26176	Fonaments de Microbiologia i Genètica*	6
25397	Bioquímica I	6

1r. Cicle de la Llicenciatura de Biologia (22 crèdits)

Codi	Assignatura	Crèdits
25393	Fonaments de Física	6
25399	Informàtica	6
26180	Fonaments de Matemàtiques I*	5
26181	Fonaments de Matemàtiques II*	5

1r. Cicle de la Llicenciatura de Química (24 crèdits)

Codi	Assignatura	Crèdits
25399	Informàtica	6
26179	Fonaments de Biologia Cel·lular*	6
26178	Fonaments de Fisiologia*	6
26176	Fonaments de Microbiologia i Genètica*	6

1r. Cicle de la Llicenciatura de Ciències Ambientals (30 crèdits)

Codi	Assignatura	Crèdits
25399	Informàtica	6
25402	Termodinàmica i Cinètica Química	6
26179	Fonaments de Biologia Cel·lular*	6
26178	Fonaments de Fisiologia*	6
26176	Fonaments de Microbiologia i Genètica*	6

Programa Oficial de Postgrau de la Facultat de Biociències

Màsters Oficials

La Facultat de Biociències ofereix pel curs 2008-2009 els següents Màsters Oficials:

Aqüicultura (Interuniversitari)	Ecologia terrestre. Gestió de la Biodiversitat
Biologia Cel·lular	Neurociències
Biologia Humana (Interuniversitari)	Biologia i biotecnologia vegetal
Bioquímica, Biologia Molecular i Biomedicina	
Biotecnologia Avançada	
Genètica	
Immunologia (Interuniversitari)	
Microbiologia	

Segons les finalitats de formació, els màsters oficials poden seguir tres tipologies:

De Recerca – dirigida a fer el Doctorat o a adquirir formació en Recerca.

Professional – dirigida a l'accès al treball en empresa.

Acadèmica – adquisició de formació especialitzada, generalment dirigida a professionals.

Accès als Estudis de Màsters Oficials

Titulació necessària: Llicenciatura/Enginyeria/Arquitectura o equivalent (Graduat Superior)/Diplomatura/Enginyeria Tècnica/Arquitectura Tècnica o equivalent (Bachelor).

Simultaneïtat d'estudis: Els mòduls cursats en un primer curs de màster podran ésser reconeguts com a lliure elecció en una altra titulació no concurrent (*s'ha de fer una sol·licitud prèvia al degà o director*).

Circuit d'inscripció als Màsters Oficials

1. Preinscripció online a www.uab.cat/mastersoficials
 - Estudiants UAB: amb el NIU d'estudiant.
 - Altres estudiants: sol·licitar NIU online.
2. Consultar la data límit de preinscripció per a cada màster.
3. Adjuntar-hi la documentació necessària en cada cas.
4. Resolució d'admesos.
5. Matrícula (s'haurà de portar la documentació original degudament legalitzada i traduïda, si escau, als idiomes oficials de la universitat: català i/o castellà)

Accés al doctorat

L'estudiant que hagi superat un mínim de 60 crèdits del segon curs en Programes Oficials de Postgrau.

L'estudiant que hagi obtingut un títol de Màster.

En els dos casos podran sol·licitar l'admissió al doctorat sempre que hagin superat 300 crèdits en conjunt dels seus estudis de llicenciatura + 60 crèdits de postgrau o diplomatura + 120 crèdits de postgrau.

Servei d'Informació dels Màsters Oficials

Informació general: Punt d'Informació - Plaça Cívica
www.uab.cat/mastersoficials
masters.oficials@uab.cat
Tel. 93 581 48 48

Admissió i sol·licituds: preinscripcio.postgrau@uab.cat

Beques i ajuts

Els màsters oficials tenen les beques i ajuts similars als estudis de 1r i/o 2n cicles més les que corresponen a recerca en el cas que tinguin aquesta orientació.

Beques específiques del MEC.

Beques de màsters específics.

Beques de recerca.

Beques d'altres institucions.

Ajuts de l'AGAUR.

Més informació sobre beques a: www.uab.cat/mastersoficials

Resum dels Plans d'estudis dels Màsters Oficials del Programa Oficial de Postgrau de Biociències

Els plans d'estudis de cada un dels màsters oficials del POP de Biociències estaran al web dels màsters oficials www.uab.cat/mastersoficials.

4. LLIURE ELECCIÓ

Com es pot cursar la lliure elecció

En tots els plans d'estudis de la UAB hi ha un nombre de crèdits de lliure elecció, que **tot estudiant** pot aconseguir de **diferents maneres**:

1. Cursant les assignatures anomenades **Assignatures d'Universitat**, que ofereixen els centres integrats o els centres adscrits o vinculats a la UAB i que s'organitzen en eixos.
2. Cursant les **assignatures de caràcter virtual**, organitzades en dos blocs:
 - 2.1 **Assignatures compartides** amb altres universitats. Dins d'aquest bloc es troben les assignatures incloses en els projectes següents: *Intercampus*, *Campus Global* i *Metacampus*.
 - 2.2 **Assignatures Intracampus**. Es tracta d'una oferta d'assignatures de lliure elecció impartides en format virtual i destinades, només, als estudiants de la Universitat Autònoma de Barcelona.
3. Cursant les **assignatures específiques de Didàctica**.
4. Cursant qualsevol **assignatura de qualsevol altre pla d'estudis** dels que ofereixen els **centres integrats** a la UAB o **els centres adscrits o vinculats**.
5. Cursant qualsevol **assignatura optativa del propi pla d'estudis** que no hagi estat cursada com a tal.
6. Fent **activitats** organitzades per la Universitat mateix o per ens externs, **que la UAB reconeix explícitament** com a convertibles en crèdits de lliure elecció.

Per a matricular-se de les assignatures del Projecte Intercampus descrites en el punt 2 cal tenir molt en compte que s'ha de fer necessàriament una preinscripció.

La llista de les activitats descrites en el punt 6, la podeu consultar al web: www.uab.cat

El nombre de crèdits que l'estudiant ha de cursar com a lliure elecció és una bona manera de **diversificar** el currículum propi, d'afavorir una **formació multidisciplinària** i clarament transversal, d'**integrar-hi activitats** formatives de caràcter no reglat, de **millorar les competències i habilitats** bàsiques en diferents àmbits, en línia amb les directrius del nou espai europeu d'educació superior, d'**ampliar horitzons** més enllà dels propis estudis i, fins i tot, d'aprofundir aspectes que hi estan relacionats directament.

4.1. Assignatures d'universitat

EIX 1. Adquisició de competències en l'àmbit de la comunicació: assignatures adreçades a millorar les habilitats comunicatives, com ara el domini del llenguatge oral i escrit, de les estratègies i tècniques per parlar en públic, de la gestió de la informació, etc.

Codi	Assignatura	Centre	Crèdits	Semestre	Capacitat	Horari
	Professorat			Departament		
26236	Anàlisi Crítica del Discurs. Conflictes i Ideologia Mavi Dolz	Ciències de la Comunicació	6	1r	50	(dj) 15.00-18.00 h
26167	Discurs Persuasiu. Retòrica i Discurs Públic Elvira Teruel Planas	Ciències de la Comunicació	6	2n	25 25	(dt) 17.00-20.00 h (dj) 17.00-20.00 h
25814	Comunicació en Llengua Francesa I Martin, Jean Cristophe	Filosofia i Lletres	6	1r	40-60	(dl-dc) 13.00-14.30 h
25815	Comunicació en Llengua Francesa II Martin, Jean Cristophe	Filosofia i Lletres	6	2n	40-60	(dl-dc) 13.00-14.30 h
26301	El Català i l'Anglès en Contrast Mateu Fontanals, J.	Filosofia i Lletres	6	2n	40-60	(dl-dc) 15.00-16.30 h
25864	Tècniques de Màrqueting i de Publicitat en el Mercat de Llengua Alemanya Werner Garstenauer	Filosofia i Lletres	6	2n	40-60	(dt-dj) 15.00-16.30 h
26261	Parlar en Públic. Mètodes i Tècniques d'Expressió Oral Xavier Villalba Nicolás	Filosofia i Lletres	6	1r	40-60	(dl-dc) 13.00-14.30 h
26090	Prensa i Traducció (Anglès-Castellà) Gabriel López	Traducció i Interpretació	6	2n	30	(dl-dc) 13.00-14.30 h
26172	Terminologia en Ciències de la Salut Eva de Cardona J. Sánchez	EU Infermeria i Fisiot. Gimbernat	4,5	2n	40-60 (5-UAB) 40-60 (5-UAB)	(dl) 15.00-16.30 h i (dv) 17.30-19.00 h (dc) 15.00-16.30 h i (dv) 19.00-20.30 h
25932	Tècniques i Habilitats Comunicatives i Socials Mesa Expósito, Juana Rosa	EU Salesiana de Sarrià	6	1r	40-60	(dt-dj) 15.00-17.00 h
26182	Realitat Virtual Aplicada a l'Enginyeria Joan Yebras	EU Salesiana de Sarrià	6	1r	40-60	(dl-dc) 15.00-17.00 h

EIX 2. Adquisició de competències en l'àmbit intel·lectual i en l'àmbit interpersonal: assignatures destinades a fomentar el raonament i el sentit crític, la resolució de problemes, el treball en equip, el lideratge, la gestió de conflictes, etc.

Codi	Assignatura	Professorat	Centre	Crèdits	Semestre	Capacitat	Horari
					Departament		
26159	Criptografia	Enric Nart	Ciències	6	2n	40-60	(dt-dv) 12.00-14.00 h
					Matemàtiques		
25840	Jocs i Entreteniments Matemàtics	Armengol Gasull	Ciències	6	2n	40	(dt-dj) 13.30-15.30 h
					Matemàtiques		
29255	Educació per la Pau	Carles Vidal Novellas Marina Caireta Sampere	Ciències de l'Educació	5	1r	35	(dl-dc) 13.30-15.30 h
					Escola de Cultura de Pau		
26311	Teoria i Pràctica de la Meditació com a Eina de Comunicació Interpersonal	Vicente Merlo David Barba	Ciències de la Comunicació	6	2n	40-60	(dt-dj) 16.30-19.30 h
					Periodisme i CC. de la Comunicació		
26312	Les Idees de Marx al Corrent Principal de l'Economia Moderna	Howard Petith	Ciències Econòmiques i Empresarials	6	2n	40	(dl-dc-dj) 13.20-14.35 h
					Economia i Història Econòmica		
25370	Cultura de Pau i Gestió de Conflictes	Vicenç Fisas	Ciències Polítiques i Sociologia	5	2n	80	(dl-dc) 13.30-15.00 h
					Càt. Unesco s. Pau i Drets Humans		
25844	Bioètica, Dret i Societat	Núria Casellas	Dret	6	2n	40	(dl-dc) 15.00-17.00 h
					Ciència Política i Dret Públic		
26233	Informació, Coneixement, Ciència, Saviesa	Josep M. Basart	Escola Tècnica Superior d'Enginyeria	6	2n	40-60	(dt) 13.30-15.30 h
					Enginyeria de la Informació i de les Comunicacions		
26174	Comunicació Intercultural amb els Països de Llengua Alemanya	Bernd Springer	Filosofia i Lletres	6	1r	40-60	(dt-dj) 15.00-16.30 h
					Filologia anglesa i Germanística		
25624	Drets dels Animals i Ètiques de la Natura	Marta Tafalla	Filosofia i Lletres	6	2n	80	(dl-dc) 13.00-14.30 h
					Filosofia		
26302	El Microrelat Hispànic	Fernando Valls	Filosofia i Lletres	6	2n	40-60	(dt-dj) 13.00-14.30 h
					Filologia Espanyola		

Us recomanem que abans de matricular-vos consulteu el web (www.uab.cat/matricula/)
per tal de confirmar que no s'han produït modificacions

Codi	Assignatura	Centre	Crèdits	Semestre	Capacitat	Horari
	Professorat					
			Departament			
25841	La Medicina des de l'Humanisme		6	1r	40	(dc) 16.00-19.00 h (del 8-10 al 14-1)
	Joaquim Coll Daroca Albert Clarà Velasco	Medicina U. Docent Hospital del Mar	Medicina			
26306	Introducció al Cooperativisme		6	1r	40-60	(dl-dc) 09.30-11.30 h
	Feijóo, M. J. Subirats, J. Pedrosa, J. M. Gallofré, X.	IGOP-UAB	Dret Públic i Ciència Política			
26093	Català Bàsic (per a no Catalanoparlants)		4,5	1r	40-60 (5-UAB)	(dl-dc) 15.00-16.30 h
	Eva de Cardona	EU Infermeria i Fisiot. Gimbernat	Fisioteràpia			
29289	Català Nivell Llindar		4,5	1r	40-60 (5-UAB)	(dt-dj) 15.00-16.00 h i (dv) 15.00-16.30 h
	Eva de Cardona	EU Infermeria i Fisiot. Gimbernat	Fisioteràpia			
25865	Català Tècnic		4,5	2n	40-60 (5-UAB)	(dt-dj) 15.00-16.00 h i (dv) 16.00-17.00 h
	Eva de Cardona	EU Infermeria i Fisiot. Gimbernat	Fisioteràpia			
25868	Ergonomia		4,5	2n	40-60 (5-UAB)	(dt-dj) 19.00-21.00 h
	Lluís Auguet	EU Infermeria i Fisiot. Gimbernat	Fisioteràpia			
25636	Fisioteràpia Pràctica <i>on-mail</i>		4,5	2n	40-60 (10-UAB)	(dl-dc) 15.00-16.30 h
	Ismael Martí	EU Infermeria i Fisiot. Gimbernat	Fisioteràpia			

EIX 3. Coneixement de llengües no instrumentals.

Codi	Assignatura	Centre	Crèdits	Semestre	Capacitat	Horari
	Professorat					
			Departament			
25808	Llengua Euskara I		6	1r	45	(dl-dc) 13.00-14.30 h
				1r	(cada grup)	(dt-dj) 13.00-14.30 h
				2n		(dl-dc) 13.00-14.30 h
	A. Galarraga Jon Elordi A.	Filosofia i Lletres	Filologia Catalana			

Us recomanem que abans de matricular-vos consulteu el web (www.uab.cat/matricula/)
per tal de confirmar que no s'han produït modificacions

Codi	Assignatura Professorat	Centre	Crèdits	Semestre	Capacitat	Horari
			Departament			
25809	Llengua Euskara II Jon Elordi A.	Filosofia i Lletres	6	2n	45	(dt-dj) 13.00-14.30 h
25805	Història i Descripció de la Llengua Euskara Jon Elordi A.	Filosofia i Lletres	6	1r	45	(dl-dc) 13.00-14.30 h
26244	Introducció a la Llengua Occitana Rafèu Sichel Bazin	Filosofia i Lletres	5	2n	60-80	(dl-dc) 13.00-14.30 h
			l. d'Estudis Medievals			
26081	Introducció a la Literatura Basca Jon Elordi	Filosofia i Lletres	6	2n	45	(dl-dc) 13.00-14.30 h
26305	Introducció a la Llengua Polonesa i al Context Socioeconòmic de Polònia Anna Kuznik	Traducció i Interpretació	6	1r	40-60	(dt-dj) 13.30-15.30 h
			Traducció			
26225	Llengua i Cultura Coreana I Jo Jeong, Mihwa	Traducció i Interpretació	6	1r	40-60	(dt-dj) 13.00-15.00 h
26226	Llengua i Cultura Coreana II Jo Jeong, Mihwa	Traducció i Interpretació	6	2n	40-60	(dt-dj) 13.00-15.00 h
26100	Iniciació al Francès		4,5	2n	40	(dl-dj)
					(10-UAB)	12.30-14.00 h
					40	(dl-dj)
					(10-UAB)	15.30-17.00 h
Gemma Perramon A. Martínez		EU de Ciències Salut, Manresa	Infermeria			
26271	Anglès II Catrióna Acana	EU Infermeria i Fisiot. Gimbernat	4,5	1r	40	Per confirmar

EIX 4. Itinerari d'Humanitats.

Codi	Assignatura Professorat	Centre	Crèdits	Semestre	Capacitat	Horari
			Departament			
25811	Amor, Lírica i Occident Jordi Cerdà	Filosofia i Lletres	6	1r	40-60	(dl-dc) 13.00-14.30 h
25812	Catalunya i Occitània Antoni Rossell	Filosofia i Lletres	6	2n	60-80	(dt-dj) 13.00-14.30 h
25813	Cinema i Literatura Italiana Eduard Vilella	Filosofia i Lletres	6	2n	40-60	(dt-dj) 13.00-14.30 h
			Filologia Francesa i Romànica			

Us recomanem que abans de matricular-vos consulteu el web (www.uab.cat/matricula/)
per tal de confirmar que no s'han produït modificacions

Codi	Assignatura	Centre	Crèdits	Semestre	Capacitat	Horari
	Professorat			Departament		
25816	Cultura i Societat Gallega Contemporànies Paulo Filgueira	Filosofia i Lletres	6	1r	60-80	(dl-dc) 13.00-14.30 h Filologia Francesa i Romànica
25817	L'Estudi de la Cultura Gallega a través dels Mites Sonia Varela Pombo	Filosofia i Lletres	6	1r	60-80	(dt-dj) 13.00-14.30 h Filologia Francesa i Romànica
25820	Fernando Pessoa i els Moviments d'Avantguarda Jordi Cerdà	Filosofia i Lletres	6	2n	40-60	(dl-dc) 15.00-16.30 h Filologia Francesa i Romànica
25821	Història de Galícia a través de la seva Llengua Sonia Varela	Filosofia i Lletres	6	2n	60-80	(dt-dj) 13.00-14.30 h Filologia Francesa i Romànica
25823	Literatura Gallega Actual Paulo Filgueiras	Filosofia i Lletres	6	2n	60-80	(dl-dc) 13.00-14.30 h Filologia Francesa i Romànica
25824	Literatura i Societat a l'Edat Mitjana Antoni Rossell Mayo	Filosofia i Lletres	6	1r	60-80	(dt-dj) 13.00-14.30 h Filologia Francesa i Romànica
25825	Literatura Popular d'Arrel Tradicional Jordi Cerdà	Filosofia i Lletres	6	2n	40-60	(dl-dc) 13.00-14.30 h Filologia Francesa i Romànica
26239	Aventura Artúrica i Novel·la Jordi Cerdà	Filosofia i Lletres	6	1r	40-60	(dl-dc) 15.00-16.30 h Filologia Francesa i Romànica
26243	De la Llegendes Celta a la Literatura Francesa Medieval: Tristan i Isolda i el Grial Fátima Gutiérrez	Filosofia i Lletres	6	1r	40-60	(dt-dj) 13.00-14.30 h Filologia Francesa i Romànica
26246	Llengua i Cultura Gallegues I Sonia Varela	Filosofia i Lletres	6	1r	40-60	(dt-dj) 15.00-16.30 h Filologia Francesa i Romànica
26247	Llengua i Cultura Gallegues II Sonia Varela	Filosofia i Lletres	6	2n	40-60	(dt-dj) 15.00-16.30 h Filologia Francesa i Romànica
25827	Llegendes Medievales Antoni Rossell Mayo	Filosofia i Lletres	6	1r 2n	60-80 (cada grup)	(dt-dj) 15.00-16.30 h (dt-dj) 15.00-16.30 h Filologia Francesa i Romànica
26249	Literatures i Cinemes Postcolonials: Àfrica i Índia F. Hand M. García	Filosofia i Lletres	6	2n	40-60	(dt-dj) 13.30-15.00 h Filologia anglesa/Filologia Francesa
26297	Art i Literatura Italians Contemporanis R. Arqués Corominas	Filosofia i Lletres	6	2n	60-80	(dt-dj) 13.00-14.30 h Filologia Francesa i Romànica
26307	La Història Antiga a través del Cinema Antela, I. B. Cortadella, J.	Filosofia i Lletres	6	2n	40-60	(dt-dj) 14.00-15.30 h CC. Antiguitat i Edat Mitjana
26309	Música i Ritual a l'Edat Mitjana Maria I. Colantuono	Filosofia i Lletres	5	2n	60-80	(dt-dj) 15.00-16.30 h Arxiu Occità - I. d'Estudis Medievales

Codi	Assignatura	Centre	Crèdits	Semestre	Capacitat	Horari
	Professorat					
			Departament			
26310	Tendències de la Literatura Hispanoamericana Actual B. Ferrús N. Calafell	Filosofia i Lletres	6	1r	40-60	(dt-dj) 13.30-15.00 h
26242	Relacions entre Arts Plàstiques i Literatura en els Moviments d'Avantguarda Josep M. Balaguer	Filosofia i Lletres	6	2n	40-60	(dt-dj) 13.00-14.30 h
26096	Ètica Professional, Psicologia i Pensament Domingo Cia Iamana	EU Salesiana de Sarrià	6	2n	40-60	(dt-dj) 15.00-17.00 h

EIX 5. Itinerari de Ciències Socials.

Codi	Assignatura	Centre	Crèdits	Semestre	Capacitat	Horari
	Professorat					
			Departament			
26319	Formació per a la Ciutadania Joan Pagès i altres	Ciències de l'Educació	6	1r	40-60	(dl-dc) 13.30-15.30 h
26272	L'Educació Patrimonial al Segle XXI Neus González	Ciències de l'Educació	6	2n	40-60	(dt-dj) 13.30-15.30 h
25853	Introducció a les Finances Silvia Bou Francesc Betoret	Ciències Econòmiques i Empresarials	6	1r	60	(dl-dc) 13.30-15.00 h
26298	Corporate Governance i Dret de Societats Luis Fernández	Ciències Econòmiques i Empresarials	6	1r	40-60	(dt) 16.00-19.00 h
26066	Gènere i Relacions Socials Judith Astelarra	Ciències Polítiques i Sociologia	6	1r	40-60	(dt-dj) 13.30-15.30 h
25845	Nacionalitat i Estrangeria: Qüestions Jurídiques Albert Ferrer Gómez Milagros Orozco Hermoso J. M. de Dios	Dret	6	2n	50	(dt-dj) 15.00-17.00 h
25846	Imatges de Dret al Cinema Antonio Serrano González	Dret	6	1r	60-80	(dc) 14.00-17.00 h
27841	Dictadura Franquista i Relacions Laborals M. Jesús Espuny O. Paz	Dret	6	2n	40-60	(dj-dv) 13.30-15.30 h

Us recomanem que abans de matricular-vos consulteu el web (www.uab.cat/matricula/) per tal de confirmar que no s'han produït modificacions

Codi	Assignatura	Centre	Crèdits	Semestre	Capacitat	Horari
	Professorat			Departament		
26253	Benestar Animal Teresa Giménez	Dret	6	1r	60	(dj-dv) 14.30-16.30 h Dret Públic i Ciències Historicojurídiques
26296	Anàlisi Econòmica del Dret Francisco Ramos	Dret	6	1r	40	(dt-dc) 12.00-14.00 h Dret Privat
26308	Matrimoni i Família a Occident: una Perspectiva Historicoinstitucional Sebastià Solé	Dret	6	2n	60-80	(dt-dj) 13.30-15.30 h Dret Públic i CC. Historicojurídiques
25861	Dret Mèdic Cristina Urios	Dret	6	1r	40-50	(dl-dc) 15.00-17.00 h Ciència Política i Dret Públic
26259	La Participació Democràtica a la Unió Europea Gregorio Garzón	Dret	6	1r	40-60	(dt-dj) 13.30-15.30 h Dret Públic i CC. Historicojurídiques
25829	El Món Arabomusulmà Contemporani Francesc Espinet Burunat	Filosofia i Lletres	6	2n	60-80	(dl-dc) 13.00-14.30 h Història Moderna i Contemporània
26304	Francès Oral Matías Mellado	EU d'Estudis Empresarials de Sabadell	6	2n	40-60	(dl-dc) 14.30-16.00 h Filologia Francesa i Romànica
28326	Iniciació al Francès Dolors Català Guitart	EU d'Estudis Empresarials de Sabadell	9	1r i 2n	40-60	1r semestre: (dl-dj) 14.30-16.00 h 2n semestre: (dt-dj) 13.30-15.00 h Filologia Francesa i Romànica
26313	Tributació Internacional J. M. Martínez Carrasco	EU d'Estudis Empresarials de Sabadell	4,5	1r	40-60	(dl) 13.00-14.30 h (dt) 11.30-13.00 h Dret Financer i Tributari
26300	Ecologia Política Urbana Marc Parés	IGOP-UAB	6	2n	40-60	(dl-dc) 16.00-18.00 h
25933	Didàctica a l'Enginyeria Salvador Bernadàs	EU Salesiana de Sarrià	6	2n	40-60	(dl-dv) 15.00-17.00 h

EIX 6. Itinerari de Ciències de la Salut.

Codi	Assignatura	Crèdits	Semestre	Capacitat	Horari
Professorat	Centre	Departament			
28340	Emergències Mèdiques Prehospitalàries en Situacions Especials Joaquim Coll Daroca A. Ruiz Caballero M. Vidal i altres	7	Anual	80	Teoria 6, 7, 8, 14, 15, 16, 17 i 24 d'octubre 15.30-20.30 h Pràctica: a concretar amb l'alumnat
26303	El Procés de Donació i Trasplantament d'Òrgans i Teixits A. Pahissa R. Deulofeu P. Salamero	4,5	1r	40	(dj) 13.30-15.30 h
26085	La Salut al Segle XXI: una Responsabilitat a Compartir Josefina Caminal Homar	6	2n	20 20	(dj) 13.30-15.00 h (dt) 13.30-15.00 h
25843	Drogues i Conductes Additives B. Molinuevo Y. Pardo	6	1r		(dl-dc) 13.30-15.00 h Psiquiatria i Medicina Legal
29270	Envellir Bé: de la Biologia Molecular als Hàbits de Vida Lydia Giménez Llort	6	2n	80	(dt-dj) 13.00-15.00 h Psiquiatria i Medicina Legal
25850	Seguretat Alimentària Rodríguez, J. Hernández, J.J. i altres	6	1r i 2n	40-60	(dt-dj) 13.30-15.00 h Ciència Animal i dels Aliments
25849	Població, Recursos Alimentaris i Desenvolupament Josefina Plaixats Arcadi Oliveres Martí Boada i altres	6	2n	40-60	(dl-dc) 14.00-15.30 h Ciència Animal i dels Aliments
29279	Agricultura i Sostenibilitat E. Albanell Jordi Bartolomé M. José Milán Josefina Plaixats	6	2n	40-60	(dl-dc) 14.00-15.30 h i (dv) 14.00-15.00 h Ciència Animal i dels Aliments
26299	Detecció i Identificació de Microorganismes Causants d'Alteracions en Patrimoni Documental A. Calvo C. Adelantado	6	1r	40-60	(dv) 13.30-15.30 h Sanitat i Anatomia Animals

Codi	Assignatura	Professorat	Centre	Crèdits	Semestre	Capacitat	Horari
				Departament			
26097	Consciència Corporal	Eva Vila	EU de C. Salut Manresa	4,5	1r	35 (5-UAB)	(dt) 18.30-21.30 h
26171	Mecanismes Lesionals i Processos de Reparació Tissular	Marta Benet Blasco	EU Inf. i Fis. Gimbernat	4,5	2n	40-60 (5-UAB) 40-60 (5-UAB)	(dl-dv) 16.30-18.00 h (dt) 16.30-18.00 h/ (dv) 18.00-19.30 h
				Fisioteràpia			

EIX 7. Itinerari de Ciències Experimentals i Tecnologia.

Codi	Assignatura	Professorat	Centre	Crèdits	Semestre	Capacitat	Horari
				Departament			
26157	Introducció a la Ciència per a Tothom	David Jou	Ciències	6	1r	40-60	(dl-dc) 13.00-14.30 h
				Física			
25839	Astronomia	Joan Girbau Badó	Ciències	6	2n	40-60	(dl-dc) 13.30-15.00 h
				Matemàtiques			
26234	Geologia i Megalítisme. De la Teoria a la Pràctica	R. Estrada X. Clop E. Vicens O. Oms	Ciències	6	1r	25	(dt-dj) 13.45-15.00 h
				Geologia/Prehistòria			
27138	Química Desmitificada	R. M. Ortuño X. Domènech	Ciències	4,5	1r	40-60	(dt-dj) 12.30-14.00 h
				Química			
26175	ISAC (Auditoria i Control dels Sistemes d'Informació)	Antoni Bosch i Pujol	Escola Tècnica Superior d'Enginyeria	9	1r i 2n	40-60	(dj) 09.00-12.00 h
				Enginyeria de la Informació i de les Comunicacions			

EIX 8. Itinerari de Llengua i Cultura.

Codi	Assignatura	Professorat	Centre	Crèdits	Semestre	Capacitat	Horari
26241	Humor i Literatura	Núria Santamaria	Filosofia i Lletres	6	2n	40	(dl-dc) 15.00-16.30 h
						Filologia Catalana	
26169	Grec Modern I	Daniel Ramon García	Filosofia i Lletres	6	1r	40-60	(dl-dc) 15.00-16.30 h
						C.C. Antiguitat i Edat Mitjana	
26254	Grec modern II	Daniel Ramon García	Filosofia i Lletres	6	2n	60-80	(dl-dc) 15.00-16.30 h
						C.C. Antiguitat i Edat Mitjana	
29274	Introducció a la Realitat Catalana per a Estrangers			6	1r	60-80	(dl-dc) 11.30-13.00 h
					2n	60-80	(dt-dj) 11.30-13.00 h
	Albert Branchadell	Traducció				Filologia Catalana	
	V. Melchor	i Interpretació					
26098	Iniciació a la Llengua Catalana I (per a no Catalanoparlants)			4,5	1r	40	(dl-dj)
						(UAB-5)	12.30-14.00 h
						40	(dl-dj)
						(UAB-5)	15.30-17.00 h
	M. Torrents	EU de Ciències de la				Infermeria	
	R. Cases	Salut de Manresa					
26099	Iniciació a la Llengua Catalana II (per a no Catalanoparlants)			4,5	2n	40	(dl-dj)
						(UAB-5)	12.30-14.00 h
						40	(dl-dj)
						(UAB-5)	15.30-17.00 h
	M. Torrents	EU de Ciències de la Salut					
	R. Cases	de Manresa					

EIX 9. Assignatures no presencials incloses en els programes interuniversitaris i en el programa Intracampus. (Consulteu el punt 4.2. Assignatures d'universitat en format virtual).

**Assignatures que formen part d'una menció i no són de cap pla d'estudis,
que també es poden cursar com a assignatures d'universitat**

Codi	Assignatura	Crèdits	Menció
28383	Programació Avançada	9	Enginyeria Matemàtica i Matemàtiques per a l'Economia
28384	Taller de Modelització Matemàtica	6	Enginyeria Matemàtica
28300	Teoria Macroeconòmica	7,5	Matemàtiques per a l'Economia
28299	Teoria Microeconòmica	7,5	Matemàtiques per a l'Economia

4.2. Assignatures d'universitat en format virtual

4.2.1. Estudis compartits

Assignatures de lliure elecció a distància ofertes per l'Oficina de l'Autònoma Interactiva Docent (OAID) i realitzades en col·laboració amb altres universitats

Informacions generals per cursar les assignatures: www.oaid.uab.cat (a l'apartat estudis compartits)

- **Metodologia:** les assignatures es realitzen a través de la xarxa i, en concret, a través dels campus virtuals de les universitats que les ofereixen. L'accés als campus virtuals es fa a través d'unes claus que proporciona la universitat que ofereix l'assignatura.
- **Requisits:** les assignatures van adreçades als alumnes de tots els centres de la UAB. Per cursar aquestes assignatures els estudiants han de tenir activat el correu electrònic institucional, és a dir, el que proporciona la UAB, ja que aquest és el mitjà de comunicació entre els estudiants, l'Oficina de l'Autònoma Interactiva Docent (OAID) i els professors de les assignatures. Vegeu els requisits específics per cursar assignatures del programa Intercampus.
- **Matrícula:** la matrícula d'aquestes assignatures es fa conjuntament amb la matrícula de la resta d'assignatures del curs 2008-2009.
- **Convocatòries:** aquestes assignatures només tenen una convocatòria d'examen.

Projecte Metacampus (assignatures compartides UAB-UOC)

Codi	Assignatura Professorat	Universitat	Crèdits Departament	Semestre	Places UAB
26255	Dret Global Teresa Giménez	UAB	6 Dret Públic i CC. Historicojurídiques	1r	10
26235	Fitoteràpia. El Fascinant i Discutit Poder Curatiu de les Plantes. Evidències Científiques August Corominas	UAB	6 Biologia Cel·lular, Fisiologia i Immunologia	2n	10
	Per determinar	UOC			
	Per determinar	UOC			

Projecte Campus Global (assignatures compartides UAB-UPM)

Codi	Assignatura Professorat	Departament	Universitat	Crèdits	Semestre	Places UAB
25762	Nutrició i Dietètica: la Dieta Mediterrània August Corominas	Biologia Cel·lular, Fisiologia i Immunologia	UAB	6	1r	10
25625	Història de la Música: el Camí cap als Clàssics Jordi Rifé i Santaló	Art	UAB	6	1r	10
29270	Envel·lir Bé: de la Biologia Molecular als Hàbits de Vida Lydia Giménez Llort	Psiquiatria i Medicina Legal	UAB	6	2n	10
25857	Comunicació de Qualitat i Prosocialitat en les Relacions Interpersonals i Col·lectives R. Roche, A. Pulido, H. Marroquín	Psicologia Bàsica, Evolutiva i de l'Educació	UAB	6	2n	10
25610	Història de les Telecomunicacions Juan Blanco Cotano	Sistemes Electrònics i de Control	UPM	4,5	1r	15
26187	Ciència i Tècnica en la Història Gerardo Balabasquer	Matemàtica Aplicada a l'Enginyeria Tècnica de Telecomunicació	UPM	4	1r	15
26142	Indústria Alimentària i la seva Repercussió en la Salut Rafael Enamorado	Tecnologia dels Aliments	UPM	3	1r	15
26337	Internet, Cooperació i Gestió del Coneixement Àngel Fidalgo	Matemàtica Aplicada i Mètodes Informàtics	UPM	4	1r	15
26338	Teoria de Jocs Combinatòria Águeda Mata	Matemàtica Aplicada	UPM	4	1r	15
29040	Introducció a les Energies Renovables Neftalí Núñez Mendoza Francisco J. Jiménez	Electrònica Física	UPM	4,5	2n	15
26339	Anàlisi Instrumental, Estudi del Sòl, Models i Tecnologies Aplicables a Projectes de Cooperació al Desenvolupament en Països de Renda Baixa Luis Gonzaga	Enginyeria Forestal	UPM	6	2n	15
26341	Ús Industrial de Plantes Aromàtiques i Medicinals M. Paz Arraiza	Enginyeria Forestal	UPM	3	2n	15

Projecte Intercampus (assignatures compartides amb altres universitats catalanes)

Informació específica:

- Tota la informació d'Intercampus es troba a: <http://www.catcampus.org>
- Per a poder-se matricular d'una assignatura Intercampus és obligatori haver fet la **preinscripció** a través del web d'Intercampus i haver obtingut plaça.
- La preinscripció de les assignatures es fa separatament per a cada un dels semestres:
 - Primer semestre: s'inicia aproximadament a començaments de juny.
 - Segon semestre: s'inicia aproximadament a començaments de desembre.
- Matrícula de les assignatures d'Intercampus:
 - Primer semestre: la matrícula es fa conjuntament amb la matrícula ordinària.
 - Segon semestre: la matrícula es fa durant el període de modificació de matrícula del mes de febrer.

Codi	Assignatura	Universitat	Crèdits	Semestre	Places UAB	
	Professorat	Departament				
26317	Relativitat d'Einstein per a Profans A. Bramon	Física	UAB	6	1r	5 o més
26103	Pensament i Computació Jordi Vallverdú David Casacuberta	Filosofia	UAB	6	1r	5 o més
26262	Protecció Internacional de l'Individu Claudia Jiménez	Dret Públic i CC. Historicojuridiques	UAB	6	1r	5 o més
25738	La Propietat Intel·lectual a la Societat de la Informació M. ^a Carmen Buganza	Dret Mercantil, Dret del Treball i de la Seguretat Social	UB	6	1r	5 o més
29338	Conflictes Armats Actuals Jaume Suau	Història Contemporània	UB	6	1r	5 o més
26037	Món Global i Economia per no Economistes Juan Tugores Elisenda Paluzie	Teoria Econòmica	UB	6	1r	5 o més
26331	Economia del Coneixement Ramon Ribera Fumaz	Economia i Empresa	UOC	6	1r	5 o més
28417	Interacció d'Humans amb Ordinadors Josep Cobarsí	Documentació	UOC	4,5	1r	5 o més
26332	Introducció a la Llengua i l'Escriptura Japoneses Takako Otsuki	Llengües i Cultures	UOC	6	1r	5 o més
27694	Docència de les Matemàtiques amb Laboratoris Virtuals Miquel Grau Miquel Noguera		UPC	6	1r	5 o més

Codi	Assignatura Professorat	Departament	Universitat	Crèdits	Semestre	Places UAB
25754	Física Moderna: Exemples i Aplicacions Agustí Poch		UPC	6	1r	5 o més
25755	Meteorologia: Fonaments i Aplicacions M. Carmen Casas Àngel Redaño		UPC	6	1r	5 o més
25750	Història Natural de la Conversació Amadeu Viana		UdL	6	1r	5 o més
26283	Qui es Casa amb Qui? O Sociologia de l'Educació Sentimental Dolors Mayoral		UdL	6	1r	5 o més
26001	El Monstre Humà: Introducció a la Ficció d'Assassins en Sèrie Isabel Santaulària		UdL	6	1r	5 o més
26184	Llenguatge, Identitat i Comunicació Intercultural Mireia Trenchs	Humanitats	UPF	6	1r	5 o més
26186	Anàlisi de Mitjans de Comunicació Digitals Joan Francesc Cànovas Eva Domínguez	Periodisme i Comunicació Audiovisual	UPF	6	1r	5 o més
26185	Intel·ligència Competitiva: Informació de l'Entorn per a la Presa de Decisió Estratègica Alessandro Comai	Empresarials/Economia	UPF	6	1r	5 o més
26279	La Ciència als Mitjans de Comunicació Núria Ruiz		URV	6	1r	5 o més
26134	Satèl·lits d'Observació de la Terra Jaume Massons		URV	6	1r	5 o més
25998	Activitat Física: Promoció i Educació per a la Salut Luis Marqués		URV	6	1r	5 o més
29340	Primers Auxilis Josep Olivet Pujol Dolors Juvinyà Canal	Infermeria	UdG	4,5	1r	5 o més
25995	Prevençió de la Contaminació en Origen de la Indústria M. Rigola M. Martín	Química, Agrària i Tecnologia Agroalimentària	UdG	6	1r	5 o més
25748	Lletres, Bits i Pàgines Web (Curs de Tècniques d'Expressió Escrita) Xavier Renedo Jordi Mascarella	Filologia	UdG	6	1r	5 o més

Codi	Assignatura Professorat	Departament	Universitat	Crèdits	Semestre	Places UAB
26316	Gestió Personal de la Informació, com Treure el Màxim Rendiment dels Documents i del Web 2.0 E. Fuentes Ll. Arguimbau N. Ferran	Filologia Catalana	UAB	6	2n	5 o més
29270	Envel·lir Bé: de la Biologia Molecular als Hàbits de Vida Lydia Giménez Llort	Psiquiatria i Medicina Legal	UAB	6	2n	40
26105	Surfejar per l'Allau Informativa d'Internet o... com Buscar i Organitzar Informació en Entorns Digitals Àngels Jiménez	Filologia Catalana	UAB	6	2n	5 o més
27924	Estudi de la Reproducció per no Biòlegs Josep Sánchez Montserrat Papaceit	Fisiologia/Genètica	UB	6	2n	5 o més
26330	Taller de Lectura: Literatura i Cinema Rosa Sayós Francina Torras Caterina Martínez	Filologia Catalana	UB	6	2n	5 o més
29328	Salut i Estils de Vida M. ^a Cruz Molina Margarita M. Fuentes i Cresencia Pastor	Salut Pública/Mètodes d'Investigació i Diagnòstic	UB	6	2n	5 o més
26002	Imatge i Cultura Elisenda Ardèvol	Humanitats	UOC	6	2n	5 o més
29326	Intel·ligència Artificial i Dret Professorat de Dret	Dret	UOC	4,5	2n	5 o més
26333	Competències de Treball en Entorns Virtuals Teresa Romeu Fontanillas	Informàtica, Multimèdia i Telecomunicació	UOC	4,5	2n	5 o més
27923	English for Academic Purposes: Learning English Through the Web Elisabet Arnó Clàudia Barahona		UPC	6	2n	5 o més
26334	Taller de Modelització Mediambiental		UPC	4,5	2n	5 o més
26131	Un Món de Fórmules: Descobreix les Matemàtiques Amagades en Problemes de la Ciència Francesc Pozo Montero Núria Parés Mariné Yolanda Vidal Seguí		UPC	6	2n	5 o més

Codi	Assignatura Professorat	Departament	Universitat	Crèdits	Semestre	Places UAB
26000	Aprendre a Estudiar, Estudiar per Aprendre Ester Rafel	Psicologia	UdG	6	2n	5 o més
26277	ADN, Entropia i Bits Quàntics: Informació i Ciència D. Juher C. Pla J. Miró	Informàtica i Matemàtiques Aplicades/Química/Biologia	UdG	6	2n	5 o més
25747	Nous Protocols a Internet J. L. Marzo	Electrònica, Informàtica i Automàtica	UdG	6	2n	5 o més
25756	Visualització de la Informació Juan Carlos Dürsteler	Informàtica/Tecnologia	UPF	6	2n	5 o més
26127	Com Mirar una Fotografia Mercè Ibarz Anna Pujadas	Humanitats/Periodisme	UPF	6	2n	5 o més
26340	Tècniques de Redacció Acadèmica Daniel Cassany Carmen López	Traducció	UPF	4,5	2n	5 o més
26335	Creativitat Aplicada a la Resolució de Problemes Per determinar		URV	6	2n	5 o més
26280	Diàleg Intercultural a la Mediterrània Enric Olivé		URV	6	2n	5 o més
26336	Aprendre a Treballar en Equip Teresa Franquet		URV	6	2n	5 o més
26222	Bioètica i Dret Héctor Silveira		UdL	6	2n	5 o més
26282	Els Mitjans de Comunicació. Una Aproximació a la seva Essència i Impacte Ricard Saz		UdL	4,5	2n	5 o més
26342	Introducció al Programari Lliure Carles Mateu		UdL	6	2n	5 o més

4.2.2. Projecte Intracampus

Assignatures de lliure elecció en format virtual destinades als estudiants de la UAB

Codi	Assignatura Professorat	Departament	Crèdits	Semestre	Places UAB
26251	L'acollida Lingüística de l'Alumnat d'Origen Immigrant L. Nussbaum V. Unamuno	Didàctica de la Llengua, la Literatura i les CC. Socials	6	1r	40
26232	Bases Biològiques del Llenguatge S. Balari A. Gavarró	Filologia Catalana	6	1r	40
25822	Intercomprensió entre Llengües Romàniques Martinee le Besnarais	Filologia Francesa	6	1r	30
26314	Sistemes Constitucionals Comparats a la Unió Europea M. Sales T. Freixes	Ciència Política i Dret Públic	6	1r	40
25625	Història de la Música: el Camí cap als Clàssics Jordi Rifé	Art	6	1r	40
25857	Comunicació de Qualitat i Prosocialitat en les Relacions Interpersonals i Col·lectives Robert Roche A. Pulido H. Marroquín	Psicologia Bàsica, Evolut. i de l'Educació	6	2n	40
26101	Història de la Cartografia Pau Alegre	Geografia	6	2n	40
26263	Introducció a l'Anàlisi Antropològica Dan Rodríguez	Antropologia Social i Cultural	6	2n	40
26105	Surfejar per l'Allau Informativa d'Internet o... com Buscar i Organitzar Informació en Entorns Digitals Àngels Jiménez	Filologia Catalana	6	2n	40
29270	Envellir Bé: de la Biologia Molecular als Hàbits de Vida Lydia Giménez Llord	Psiquiatria i Medicina Legal	6	2n	40

Codi	Assignatura Professorat	Departament	Crèdits	Semestre	Places UAB
26165	Dret Constitucional Europeu Teresa Freixes M. Sales	Ciència Política i Dret Públic	6	2n	40
26064	Educació per a la Sostenibilitat Jesús Granados	Didàctica de la Llengua, la Literatura i les CC. Socials	6	2n	25
26257	Introducció als Ensenyaments en Semiimmersió en Llengua Estrangera a l'Educació Secundària (*) Cristina Escobar	Didàctica de la Llengua, la Literatura i les CC. Socials	6	2n	40
26256	Llibres Infantils i Juvenils Actuals Teresa Colomer M. Manresa	Didàctica de la Llengua, la Literatura i les CC. Socials	6	2n	30
25838	Introducció a la Biotecnologia. Aplicacions de la Genètica Noel Xamena	Genètica i Microbiologia	6	2n	40
26319	Formació per a la Ciutadania A. Santisteban i altres	Didàctica de la Llengua, la Literatura i les CC. Socials	6	2n	30
26316	Gestió Personal de la Informació, com Treure el Màxim Rendiment dels Documents i del Web 2.0 E. Fuentes Ll. Arguimbau N. Ferran	Filologia Catalana	6	2n	40
25762	Nutrició i Dietètica: la Dieta Mediterrània August Corominas	Biologia Cel·lular, Fisiologia i Immunologia	6	2n	40

(*) La llengua de comunicació de l'assignatura serà l'anglès

Us recomanem que abans de matricular-vos consulteu el web (www.uab.cat/matricula/)
per tal de confirmar que no s'han produït modificacions

4.3. Assignatures específiques de didàctica (Certificat d'Aptitud Pedagògica)

Els estudiants d'últim curs de llicenciatura poden cursar els continguts del CAP com a assignatures d'universitat. Per a fer-ho cal que superin un total de 12 crèdits, els quals corresponen a les assignatures de Didàctica Específica i Pràctiques (4 + 4 crèdits) i de Formació Pedagògica per a l'Educació Secundària (4 crèdits).

Les pràctiques vinculades a la didàctica específica de les diferents àrees de coneixement tenen una durada de deu setmanes i es realitzen en instituts de secundària de la xarxa del CAP de la UAB, amb una estada de quatre hores setmanals al centre en horari escolar (entre les vuit del matí i les cinc de la tarda).

Un cop obtingut el títol de llicenciatura, aquest alumnat podrà matricular-se i convalidar els 12 crèdits d'assignatures d'universitat pel títol del CAP a l'ICE de la UAB, sempre que aquest tràmit es faci amb anterioritat a la finalització del curs acadèmic 2008-2009.

Per a més informació consulteu el web www.uab.cat/ice.

El Certificat d'Aptitud Pedagògica (CAP) té com a objectiu proporcionar una formació pedagògica i didàctica inicial per a la dedicació a la docència de l'ensenyament secundari, i és obligatori per poder treballar en centres públics i privats d'educació secundària.

Aquesta formació introductòria es pot aprofundir cursant el màster en Formació Inicial del Professorat de Secundària. Per a més informació consulteu el web <http://dewey.uab.cat/>.

Codi	Assignatura	Centre	Crèdits	Semestre	Capacitat
23928	Didàctica Específica de Geografia, Història i Ciències Socials	Ciències de l'Educació	4+4*	1r i 2n	85 (4 grups)
					Didàctica de la Llengua, de la Literatura i de les Ciències Socials
23929	Didàctica Específica de la Llengua i de la Literatura	Ciències de l'Educació	4+4*	1r	55 (2 grups)
					Didàctica de la Llengua, de la Literatura i de les Ciències Socials
23931	Didàctica Específica de Física i Química	Ciències de l'Educació	4+4*	1r	20
					Didàctica de la Matemàtica i de les Ciències Experimentals
23930	Didàctica Específica de les Ciències Naturals	Ciències de l'Educació	4+4*	1r	60 (3 grups)
					Didàctica de la Matemàtica i de les Ciències Experimentals

Us recomanem que abans de matricular-vos consulteu el web (www.uab.cat/matricula/) per tal de confirmar que no s'han produït modificacions

Codi	Assignatura	Centre	Crèdits	Semestre	Capacitat
			Departament		
25364	Didàctica Específica de les Matemàtiques	Ciències de l'Educació	4+4*	1r	25
			Didàctica de la Matemàtica i de les Ciències Experimentals		
25365	Didàctica Específica de l'Anglès	Ciències de l'Educació	4+4*	1r	30 (2 grups)
			Didàctica de la Llengua, de la Literatura i de les Ciències Socials		
25366	Didàctica Específica del Francès	Ciències de l'Educació	4+4*	1r	25
			Didàctica de la Llengua, de la Literatura i de les Ciències Socials		
23773	Formació Pedagògica per a l'Educació Secundària	Ciències de l'Educació	4	1r i 2n	325 (11 grups)
			Pedagogia Aplicada Pedagogia Sistemàtica i Social Psicologia Bàsica, Evolutiva i de l'Educació		

*El quatre crèdits corresponents al Practicum s'han de fer en centres de Secundària en horari escolar.

Us recomanem que abans de matricular-vos consulteu el web (www.uab.cat/matricula/) per tal de confirmar que no s'han produït modificacions

4.4. Activitats reconegudes com a Lliure Elecció pròpies de la Facultat de Biociències

Nom Institució	Títol Activitat	Núm. crèd.	Adreçada a (*1)	Avaluac. SI/No	Qualif. Individual SI/No	Data realitzac.	Observacions
Laboratori Garrigó	Formación práctica: Análisis de Aguas. Contaminación y tratamiento	2	Alumnes de la Facultat de Biociències	SI	SI	1r, 2n sem i estiu	S'imparteix en 3 tornos: 20-31/10/08; 16-27/03/09 i 6-17/07/09
Laboratori Garrigó	Formación práctica: El Control de Calidad en los Laboratorios de Análisis (Normas de Calidad GLPs-GMP's)	2	Alumnes de la Facultat	SI	SI	1r, 2n sem i estiu	S'imparteix en 3 tornos: 17-28/11/08; 17-30/04/09 i 20-31/07/09
Laboratori Garrigó	Formación práctica: Formulación en Química Cosmética	2	Alumnes de la Facultat de Biociències	SI	SI	1r, 2n sem i estiu	S'imparteix en 3 tornos: 9-19/12/08; 4-15/05/09 i 17-28/08/09
Laboratori Garrigó	Formación práctica: Técnicas de Análisis en Bioquímica y Microbiología Clínica	2	Alumnes de la Facultat de Biociències	SI	SI	1r, 2n sem i estiu	S'imparteix en 3 tornos: 19-30/01/09; 18-29/05/09 i 1-15/09/09
Laboratori Garrigó	Formación práctica: Análisis Químico, Microbiológico y Toxicológico en la industria Químico-Farmacéutica	2	Alumnes de la Facultat de Biociències	SI	SI	1r, 2n sem i estiu	S'imparteix en 3 tornos: 16-27/01/09; 15-29/06/09 i 17-30/09/09
Centre de Recerca Ecològica i Aplicacions Forestals (CREAF)	Sistema d'Informació Geogràfica (SIG-GIS) MiraMon - Nivell Estàndard	0,5	Alumnes de la Facultat de Biociències	No	No	1r semestre	S'imparteix en dos tornos: 20-28/11/08 i 22-30/01/09
Centre de Recerca Ecològica i Aplicacions Forestals (CREAF)	Sistema d'Informació Geogràfica (SIG-GIS) MiraMon - Nivell Avançat	0,5	Alumnes de la Facultat de Biociències	No	No	1r semestre	S'imparteix en dos tornos: 16-24/10/08 i 19-27/02/09

Nom Institució	Títol Activitat	Núm. crèd.	Adreçada a (*)	Avaluac. SI/No	Qualif. Individual SI/No	Data realitzac.	Observacions
Centre de Recerca Ecològica i Aplicacions Forestals (CREAF)	Sistema d'Informació Geogràfica (SIG-GIS) MiraMon - Nivell Anàlisi	0,5	Alumnes de la Facultat de Biociències	No	No	1r semestre	S'imparteix en un torn: 11-16/12/08
Fac. de Veterinària	VII workshop sobre Mètodes ràpids i automatització en microbiologia alimentària	1,5	Alumnes de la Facultat de Biociències, Veterinària, Medicina, ETSE	SI	NO	1r. semestre	S'impartirà des del 25-27/11/08
U. de Zoologia, Dep. BABVE, Fac. Biociències, MILLOCA (Assoc. D'Amics del CRFS de Torreferrusa)	Gestió de Fauna Salvatge Amenaçada	1,5	Alumnes de la Facultat de Biociències, Ciències i Veterinària	SI	NO	1r. semestre	S'impartirà des del 4-27/11/08
Fac. de Biociències	Programa de suport a les pràctiques	3	Alumnes de la Facultat de Biociències	SI	SI	Anual	A concretar en cada assignatura
Universidad Cardenal Herrera	5º Congreso Internacional de Estudiantes		Facultat de Biociències				A aprovar des del rectorat

*Aquestes activitats són susceptibles de modificació. Us recomanem consulteu la pàgina web o passeu per la Gestió Acadèmica de la Facultat per tal de confirmar-les.

5. PROGRAMES D'INTERCANVI

5.1. Programes d'intercanvi i de cooperació

La Facultat de Biociències participa en el programa Erasmus i fa intercanvis amb les universitats que s'especifiquen a continuació.

Per a informació general, consulteu la secció de Beques i programes d'intercanvi.

Fax: 93 581 37 11
Tel.: 93 581 37 15
Email: intercanvis.biociencias@uab.cat

Programes d'intercanvi

La Facultat de Biociències participa en els tres programes d'intercanvi de la UAB. En tots els programes els crèdits cursats a la universitat de destí rebran el reconeixement posterior a la UAB.

Programa LLP-ERASMUS. Facilita als alumnes matriculats en universitats europees l'estada acadèmica en una altra universitat europea.

Programa Propi de la UAB. Facilita als alumnes matriculats a la UAB l'estada acadèmica en una altra universitat no europea.

Programes Sèneca i SICUE. Sistema de Intercanvi entre Centres Universitaris Espanyols.

Funciona com el programa LLP-ERASMUS de la Unió Europea, amb la particularitat que l'adjudicació de les beques la fa el Ministeri d'Educació i Ciència (MEC).

Per a informació general, consulteu la secció de programes de intercanvi al web.

Biologia

Coordinador: Dr. Miquel Ninyerola Casals (miquel.ninyerola@uab.cat)

Ostravská Univerzita v Ostrave, Universität Duisburg-Essen, Christian-Albrechts-Universität zu Kiel, Université NANCY 1 – Henri Poincaré, Université de Pau et des Pays de l'Adour, Université de Perpignan 'Via Domitia', Université Paul Sabatier – Toulouse III, Panepistimio Ioanninon, Università degli studi di Pisa, Università degli studi di Roma Tre, Università degli studi di Sassari, Università degli studi di Trieste, Università degli studi dell'Insubria, Università degli studi della Tuscia, Universitetet I Bergen, Landbouwniversiteit Wageningen, Universidade dos Açores, Universidade de Coimbra, Oulun Yliopisto, University of Aberdeen.

Bioquímica

Coordinador: Dr. José Miguel Lizcano (josemiguel.lizcano@uab.cat)

Meditsinski Universitet-Sofia, Università degli studi di Firenze, Università degli studi di Siena, Universidade de Coimbra, Kuopion Yliopisto, Hacettepe Universitesi.

Biotechnologia

Coordinadora: Dra. Elena Ibáñez (elena.ibanez@uab.cat)

Universität für Bodenkultur Wien, FH Campus Wien, Technische Universität Hamburg-Harburg, Ecole de Biologie Industrielle, Université de Technologie de Compiègne, Panepistimio Thessalias, Università degli studi 'Magna Grecia' di Catanzaro, Università degli studi di Milano, Università degli studi di Padova 'Il Bo', Università degli studi di Parma, Politechnika Lodzka, Hämeen Ammattikorkeakoulo, Ege Universitesi.

6. ELS SERVEIS DE LA FACULTAT

6.1. Gestió Acadèmica

Responsable:

Telèfon:

Fax:

Adreça electrònica:

Francisco Cuevas Ruiz

93 581 37 14 | 93 581 37 15

93 581 37 11

ga.biociencias@uab.cat

La gestió Acadèmica del centre té cura de les tasques relatives a les qüestions administratives i acadèmiques de professors i alumnes.

El servei als alumnes és obert amb l'horari següent:

- Matí: 10 a 13 h. Tarda: 16 a 19 h
- Horari d'estiu (agost): de 10 a 13 h
- Horari de matriculació: És susceptible de ser modificat durant el període de matriculació de setembre-octubre. L'atenció als alumnes en horari de tarda pot ser reduïda per atendre les necessitats de la matrícula.

La informació relativa als horaris s'exposarà a les finestres de la Gestió Acadèmica. Us podeu adreçar a la Gestió Acadèmica (Secretaria) per a les qüestions següents:

- Certificacions
- Compulsació de documents
- Convalidacions d'estudis
- Informació
- Matriculació
- Sol·licituds de trasllats d'expedients
- Tramitació de títols
- Accesos al segon cicle.
- Prova de conjunt

Informació sobre notes, horaris de classe i exàmens

Per evitar informacions no ajustades, no s'informarà per telèfon dels horaris de classe ni d'exàmens. Tampoc s'informarà de les notes obtingudes en els exàmens. Aquesta informació es podrà obtenir mitjançant certificats acadèmics personals i amb la consulta de l'expedient (<http://sia.uab.cat>).

D'altra banda, s'anirà informant puntualment en la pàgina web de la Facultat (<http://www.uab.cat/biociencias>) sobre qualsevol novetat acadèmica de rellevància (calendaris, horaris, etc.)

6.2. Suport Logístic i Punt d'Informació (SliPi)

Responsable:	José Manuel Castellano
Telèfon:	93 581 27 64
Adreça electrònica:	Josemanuel.castellano@uab.cat
Sotscaps:	Antonio Fernández Fernández Joan Carles Suárez Buzón Tomás Ortega Rufas
Telèfon Consergeria Central:	93 581 10 55
Telèfon Consergeria Nord:	93 581 28 12
Telèfon Consergeria Sud:	93 581 27 71
Fax:	93 581 20 03
Horari:	De 8 a 21 h
Correu electrònic institucional:	consergeria.ciencies@uab.cat

Us podeu adreçar al personal del SliPi (Consergeria) per a les qüestions següents:

- Consigna
- Intercanvi d'apunts, treballs, etc., entre alumnes
- Farmaciola bàsica
- Objectes perduts/trobats
- Tramitació d'incidències amb les màquines de vending
- Problemes amb la targeta d'estudiant (pèrdues, mal funcionament, etc.)
- Informació general de la Facultat i/o el Campus
- Recollida de la documentació de matrícula (impressos, guia, etc.)

6.3. Servei d'Informàtica Distribuïda (SID)

Responsable:	Carme Pechoabierto Saorín
Telèfon:	93 581 20 30
Adreça electrònica:	sid.ciencies@uab.cat

El Servei d'Informàtica Distribuïda de Ciències és l'encarregat de donar suport informàtic a la docència, recerca i administració de la Facultat de Ciències, així com a tots els seus departaments i serveis vinculats.

4 Tècnics de Suport, 2 Tècnics mitjans i el responsable Tècnic del SID són els encarregats de dur a terme aquest servei junt que compte amb la coordinació de la figura del Coordinador del SID.

Aula Informàtica

El SID s'encarrega del manteniment i coordinació de l'Aula Informàtica del centre que està ubicada a l'espai central de les torres C5 parell i senar.

Dotació

- 6 aules amb un total de 136 ordinadors tipus pc:
 - Tots Pentium IV, 2,8 Mhz, 512 Mb, 80 Gb.

Normes d'ús de les instal·lacions

1. Cal seguir la normativa de seguretat i reglament de l'Aula Informàtica (es troba exposada als panells informatius de l'aula així com a la plana de web del SID).
2. Cal estar matriculat a la Universitat Autònoma de Barcelona per tal de fer-ne ús.
3. Cal identificar-se amb el compte d'usuari i paraula clau.
4. Cal portar sempre la targeta d'estudiant que pot ésser requerida en qualsevol moment pel personal autoritzat.
5. No es pot entrar amb begudes, menjars, etc.
6. Us preguem que desconnecteu els mòbils quan entreu.
7. Us demanem que observeu les mesures mínimes per tal d'evitar molestar el treball dels companys.

Serveis

1. Formació d'usuaris
Us aconsellem que assistiu a les sessions que s'organitzen a principi de curs "Vine a conèixer la teva Aula Informàtica", per tal de treure el màxim profit dels recursos que l'Aula us ofereix. Trobareu informació al web del SID.
2. Utilització de programari
Trobareu tot el programari específic de les assignatures, així com altre programari de suport general (Ofimàtica).
3. Ús d'Internet
Podeu utilitzar els recursos que Internet us ofereix per a la docència des dels pc's que tenen sortida a Internet.
4. Reserves
Tots els alumnes de la Facultat de Ciències poden efectuar la reserva anticipada dels ordinadors des del pc de reserves situat a l'entrada de les aules o bé des de la plana de web del SID. Els usuaris que tinguin dret a usar l'aula però no disposin de targeta (pèrdua, robatori, ...) s'hauran d'adreçar al personal del SID amb el resguard de matrícula.

5. Impressió

Podeu imprimir els vostres treballs i pràctiques.

6. Suport

Podeu efectuar al personal del SID qualsevol dubte o consulta que tingueu.

Horaris

L'aula informàtica i el SID obren de dilluns a divendres excepte els dies festius. Als taulells d'informació situats a l'entrada i al web del servei, podeu tenir informació complementària dels horaris d'apertura i tancament en períodes especials (Nadal, ponts, etc.).

	Aula informàtica	SID
De setembre a juny*	8.30 a 21.00 h	8.00 a 22.00 h
Juliol	8.30 a 19.30 h	8.00 a 20.00 h
Agost	tancat	tancat

*Aquest horari és susceptible de modificació durant el mes de juny i setembre. Consulteu l'horari al mateix SID.

Com localitzar-nos**Adreça**

Servei d'Informàtica Distribuïda
Facultat de Ciències
Universitat Autònoma de Barcelona
Edifici C Nord
08193 Bellaterra (Cerdanyola del Vallès)

Telèfons

93 581 20 30
93 581 35 50
93 581 32 46
93 581 23 76

Fax

93 581 20 03

Web

<http://sidciencies.uab.cat>

Correu electrònic

sid.ciencies@uab.cat

6.4. Biblioteca de Ciència i Tecnologia

Responsable:
Telèfon:

Montserrat Mallorquí
93 581 17 14

La Biblioteca de Ciència i Tecnologia és la unitat del Servei de Biblioteques de la UAB que serveix de suport a la docència i la recerca de la Facultat de Biociències, de la Facultat de Ciències, de l'Escola Tècnica Superior d'Enginyeria, dels departaments i serveis vinculats.

El seu fons especialitzat en les diferents disciplines de les biociències i ciències pures i aplicades està constituït per més de 100.000 llibres i prop de 3.300 títols de revistes. Es poden destacar dins el seu fons la secció de matemàtiques.

Espais

La biblioteca està ubicada a la planta 0 de l'edifici de la Facultat de Ciències (C0-002/C0-004) i ocupa un espai aproximat de 2.900 m² distribuïts en dues plantes:

Planta 0:

- Consergeria
- Sala general
- Taulell de Préstec i d'Informació Bibliogràfica
- Servei de Reprografia
- Sala de Recerca / Sala de Silenci
- Sala de tesis i treballs de recerca

Planta -1:

- Fons Bibliogràfic de Matemàtiques
- Història de les Ciències
- Història de la Informàtica
- Reserva

Serveis

Formació d'usuaris

A principi de curs s'organitzen unes sessions amb el nom de "Vine a conèixer la teva Biblioteca" i durant el curs, amb el calendari i l'horari obert, s'ofereixen altres sessions sobre diversos aspectes i temàtiques per tal de treure el màxim profit dels recursos que la Biblioteca us ofereix. Trobareu informació al web i en el taulell de préstec.

Consulta a sala

La major part dels fons bibliogràfics són de lliure accés i estan ordenats principalment seguint la Classificació Decimal Universal (CDU). El catàleg us permetrà la identificació i localització dels documents.

Hi ha 500 punts de lectura majoritàriament a la Sala general. A la sala de recerca i a la planta -1 hi ha punts reservats per a professors i alumnes de 3r cicle.

Disposeu de 30 punts informatitzats, amb connexió a Internet. També hi ha un servei de préstec d'ordinadors portàtils dins del recinte de la pròpia Biblioteca, per períodes de dues hores renovables i que poden accedir a Internet per connexió a la xarxa WiFi. Fem préstec de llapis USB per 3 dies no renovables.

Bctot/biociències www.bib.uab.cat/biociencias

Espai virtual especialitzat en informació pels alumnes de la Facultat de Biociències. Des d'aquí podeu accedir al:

- Catàleg
- Autorenovacions
- Materials de curs (exàmens, programes d'assignatures)
- Notícies
- Projectes de fi de carrera i treballs de recerca

També podeu utilitzar aquest espai per fer-nos arribar les vostres preguntes o suggeriment.

Préstec

Aquest servei permet endur-se documents de qualsevol de les biblioteques de la UAB a casa. Per utilitzar el servei és necessari presentar el carnet d'estudiant en el taulell de préstec, juntament amb el material que es vulgui endur. Si encara no teniu el carnet d'estudiant, us en podem fer un de provisional per al préstec, només heu de portar el full de matrícula o comprovant del pagament de la matrícula i el DNI.

Els terminis del préstec varien en funció de la tipologia del document i el seu suport:

- Llibres	14, 7 dies, cap de setmana o nits
- Vídeos	7 dies
- Cd-rom, disquets	14 o 7 dies
- Revistes	Excloses de préstec
- Obres de referència: enciclopèdies, diccionaris	Excloses de préstec
- Microfitxes i microfilms	Excloses de préstec
- Tesis, projectes fi de carrera	Excloses de préstec

Els llibres de la Sala general o de la Sala de Recerca amb un punt vermell al llom i els mapes només es poden treure en préstec les nits i els caps de setmana.

Si us interessa un document que ja està prestat podeu demanar en els taulells de préstec de qualsevol biblioteca de la UAB que us el reservin.

Podeu allargar el termini de devolució dels documents que tingueu en préstec, o sigui, renovar-los, sempre i quan:

- el document no hagi estat sol·licitat per un altre usuari
- la data de devolució no hagi vençut
- no tingueu el carnet bloquejat
- no hagueu excedit el nombre de 6 renovacions.

Les renovacions les podeu fer:

- personalment als taulells de préstec de les biblioteques de la UAB portant el document o el carnet
- per telèfon al 93 581 19 06
- per Internet al catàleg de les biblioteques de la UAB.

Les devolucions s'han de fer en el taulell de préstec.

La sanció pel retard en la devolució dels materials prestats és el bloqueig del dret de préstec per un temps que varia en funció del retard: 1 dia de bloqueig per dia de retard.

Informació bibliogràfica

Podeu adreçar-vos al personal bibliotecari que hi ha al taulell de préstec per demanar ajuda i assessorament en les vostres cerques documentals.

Podeu consultar les notícies i novetats bibliogràfiques al nostre web.

Reprografia

La biblioteca disposa d'aparells per a la reproducció en paper de material microfilm i de màquines fotocopiadores i impressora d'autoservei que funcionen amb targetes de l'empresa concessionària i/o monedes. Cal respectar les restriccions que imposa la Llei de propietat intel·lectual.

Biblioteca digital

Les biblioteques de la UAB posen a disposició dels usuaris un conjunt de recursos documentals: gairebé 9.000 títols de revistes i prop de 8.700 llibres en format electrònic i bases de dades que constitueixen la col·lecció digital del Servei de Biblioteques, l'adreça és www.uab.es/bib.

L'accés a aquests recursos pot fer-se des de la Biblioteca, des de qualsevol ordinador connectat a la xarxa UAB (Aula d'informàtica) o des de casa amb el servei CESAR i VPN (xarxes privades virtuals), trobareu informació al web sota «accés des de fora del campus».

Horaris

La Biblioteca obre de dilluns a divendres excepte els dies festius.

	Biblioteca	Préstec
De setembre a juny	8.30 a 21 h.	8.30 a 21 h.
Juliol	8.30 a 19.45 h.	8.30 a 19.45 h.
Agost	8.30 a 13.45 h.	8.30 a 13.45 h.
Setmana Santa, Nadal	8.30 a 14.45 h.	8.30 a 14.30 h.

Normes d'ús de les instal·lacions

- A la biblioteca és obligatori mantenir silenci.
- No es pot entrar a la biblioteca amb begudes, menjars, etc.
- No es poden reservar llocs a la sala de consulta de la biblioteca.
- Tot el fons bibliogràfic està protegit amb un sistema electrònic de seguretat.
- Us preguem que desconnecteu els mòbils quan entreu a la biblioteca.
- Els ordinadors només es poden utilitzar amb finalitats d'estudi.

Com localitzar-nos

Adreça

Biblioteca de Ciència i Tecnologia
 Universitat Autònoma de Barcelona
 Edifici C Sud
 08193 Bellaterra (Cerdanyola del Vallès)

Telèfons i fax

Adquisicions	93 581 47 75
Catalogació	93 581 22 83
Consergeria	93 581 17 14
Direcció	93 581 10 86
Fax	93 581 20 10
Fons Bibliogràfic de Matemàtiques i d'Història de les Ciències	93 581 22 83
Gestió de les Col·leccions	93 581 24 89
Préstec i Informació Bibliogràfica	93 581 19 06
Revistes	93 581 29 36
Suport als Usuaris	93 581 16 35

Web

<http://www.uab.cat/bib>

Correu electrònic

bib.ciencia.tecnologia@uab.cat

7. SEGURETAT I SALUT

La UAB ha desenvolupat un pla de prevenció i salut per a tots els integrants de la comunitat universitària amb l'objectiu de millorar-ne al màxim la seguretat i aconseguir un grau òptim en la prevenció dels riscos inherents a tota l'activitat laboral, docent i investigadora que s'hi duu a terme. A continuació, doncs, teniu informació sobre les estructures de salut que són a la vostra disposició (Servei Assistencial de Salut i equip de primers auxilis), uns consells bàsics que garanteixen la seguretat al campus, les pautes de comportament en cas d'una emergència eventual i les normes bàsiques de seguretat i higiene als laboratoris.

7.1. Consells bàsics de seguretat

La UAB posa a la vostra disposició un telèfon (93 581 25 25) per a seguretat i emergències, disponible les 24 hores, els 365 dies de l'any. Si truqueu des d'un telèfon de la UAB només cal marcar els quatre dígitos finals (2525) que teniu reflectits a tots els aparells de la xarxa de telefonia fixa del campus. Quan hi truqueu, el personal del Servei de Seguretat i Vigilància us localitzarà i prestarà l'ajuda necessària.

Als camins situats entre la vila universitària i l'estació de FGC-Bellaterra i el campus i l'estació de Renfe s'han instal·lat polsadors d'emergència utilitzables en cas de necessitat per comunicar directament amb el Servei de Seguretat i Vigilància.

El campus de Bellaterra disposa d'unes 100 ha d'espais agroforestals. Per raons de seguretat, i seguint la normativa legal de prevenció d'incendis forestals de Catalunya, està prohibit fer foc a l'exterior dels edificis.

Tots els edificis disposen d'extintors i mànegues per apagar conats d'incendi. En cas que hi observeu desperfectes, aviseu la consergeria més propera. Al vostre edifici hi ha personal entrenat en el seu maneig. Igualment hi ha senyals d'evacuació que indiquen els recorreguts fins a la sortida de l'edifici més propera i són útils, sobretot, per a les persones que no coneixen gaire l'edifici.

Si observeu algun risc o situació perillosa, aviseu la consergeria més propera, el Servei de Seguretat i Vigilància (93 581 25 25) o l'Oficina de Serveis de Prevenció (OSP) (serveis.prevencio@uab.cat o al telèfon 19 50).

Si heu patit un accident dins el campus i no heu acudit al Servei Assistencial de Salut, si us plau, comuniqueu-ho a l'OSP perquè es puguin aplicar mesures adequades per tal de reduir el risc.

La circulació dins el campus és molt densa, per tant, no us detingueu ni aparqueu en zones de risc (àrees d'accés, entrades i sortides d'edificis, pas de vianants, rotondes, etc.).

7.2. Què us cal saber davant possibles emergències

Davant una possible emergència cal seguir unes determinades pautes de comportament.

Una **emergència** pot suposar **dues alternatives**: l'**evacuació** de les persones a l'exterior o el **confinament** dels ocupants de l'edifici en un lloc preestablert i considerat segur. **Assabenteu-vos dels recorreguts d'evacuació i de les sortides d'emergència** del vostre edifici.

En cas d'evacuació o confinament, el professor que estigui fent classe és el responsable de conduir els seus estudiants fins al lloc exterior o interior segur.

Un senyal acústic de tipus continu és l'ordre d'evacuació de l'edifici. Si el sentiu, seguiu les recomanacions per a cas d'evacuació que trobareu a la part interior de la carpeta que us han donat en el moment de la matriculació. També les teniu a l'Agenda de l'estudiant i penjades a molt llocs dels edificis. Llegiu-les amb deteniment.

Si detecteu foc o fum, aviseu la consergeria més propera o utilitzeu un polsador d'alarma i procureu que no s'hi acosti ningú. En cas del polsador, trenqueu el plàstic i pitgeu-lo. Tots els polsadors d'alarma estan senyalitzats amb el pictograma corresponent.

Moltes portes d'emergència estan tancades amb electroimant. Per obrir-les, cal pitjar el polsador situat al costat i, després, accionar la maneta o el sistema antipànic.

Tots els centres tenen exposades en diferents indrets les recomanacions següents:

- Actuació en cas d'una emergència (pòster A2 amb pictogrames en colors)
- Actuació en cas d'evacuació (pòster A4 verd i blanc)
- Actuació immediata en cas d'una urgència (pòster A3 verd fosc, amb els noms i els telèfons de l'equip de primers auxilis)

7.3. Estructura de salut a la vostra disposició

La UAB posa a disposició dels seus membres dues estructures interrelacionades: el Servei Assistencial de Salut (SAS) i l'equip de primers auxilis (EPA).

El Servei Assistencial de Salut

El SAS està situat a l'eix de Medicina, a la part superior de Ciències de la Comunicació. Per a urgències, llevat de juliol i de vacances, l'horari és de 9.00 a 21.00 hores ininterrompudament; per a altres serveis, consulteu-los directament.

Ofereix el serveis següents:

- Urgències mèdiques i visites
- Vacunacions
- Assistència psicològica
- Campanyes de deshabituació tabàquica
- Altres campanyes preventives i de promoció de la salut
- Assessorament sanitari (malalties de transmissió sexual, etc.)

Tot l'estudiantat de la UAB té dret a la prestació d'aquests serveis gratuïtament. Per a altres serveis o especialitats, podeu consultar el SAS (servei.salut@uab.cat o trucant al número 93 581 19 00)

Equip de primers auxilis dels edificis

La majoria d'edificis disposen d'un equip de primers auxilis que cobreix, normalment, l'horari de 8 a 21 hores els dies feiners.

Aquest equip està format per treballadors voluntaris que atenen en primera instància i de manera immediata els accidentats del seu edifici.

Aquests voluntaris han rebut la formació necessària i estan inclosos en un programa de formació continuada. Per al desenvolupament de les tasques de primers auxilis, se'ls ha dotat d'una armilla identificadora, una farmaciola portàtil i un telèfon mòbil exclusiu.

A tots els edificis (laboratoris, aules, passadissos, etc.) hi ha uns pòsters de color verd amb el nom de les persones que formen l'EPA de l'edifici, l'horari que fan i el número del seu telèfon mòbil. Només cal trucar-los i posaran els protocols d'actuació en marxa de forma immediata.

Fora dels horaris del SAS i de l'equip de primers auxilis, recordeu que, si us cal, heu de trucar al telèfon d'emergències: 93 581 25 25.

7.4. Normes bàsiques de seguretat i higiene als laboratoris

- Familiaritzeu-vos amb els elements de seguretat de què es disposa: rentauls, dutxa d'emergència, extintor, farmaciola, pòster dels primers auxilis...
- Porteu sempre la bata, homologada (si pot ser), botonada i de cotó, i qualsevol altre tipus de vestimenta que hagi estat definida com a necessària.
- És aconsellable que no porteu minifaldilles, pantalons curts, ni tampoc mitges; així mateix, es recomana dur sabates tancades.
- Porteu les ulleres de seguretat sempre que hi hagi risc d'esquitxades, com també qualsevol altre equip de protecció que el professorat hagi indicat com a necessari.
- No porteu lents de contacte si manipuleu productes químics.
- No mengeu ni begueu al laboratori.
- Renteu-vos les mans abans de sortir del laboratori i sempre que es consideri oportú.
- Mai pipetegeu amb la boca.
- Utilitzeu sempre els equips i/o productes tot seguint les instruccions del professorat.
- Si teniu dubtes sobre la manera de realitzar una tasca, *pregunteu* abans de dur-la a terme.
- Manipuleu els productes químics i objectes tallants o punxants amb molta cura.
- Mantingueu la vostra àrea de treball endreçada i neta.
- Si detecteu algun risc o anomalia, comuniqueu-lo immediatament al professorat.
- En cas de vessament, aviseu immediatament el professorat.
- Dipositeu els residus en els llocs destinats per a això i no llenceu els residus químics per la pica.
- Mantingueu sempre un estat d'immunització correcte (tètanus, etc.).
- Recordeu que cada departament disposa d'una farmaciola de primers auxilis.
- Respecteu la senyalització de seguretat que hi ha.
- No endolleu mai un equip elèctric que presenti les connexions o les clavilles en mal estat.
- No manipuleu cap equip elèctric amb les mans mullades o humides.
- No manipuleu cap quadre elèctric.

7.5. Formació bàsica en seguretat i prevenció de riscos en les pràctiques docents

El curs 2007-08 s'inicia una formació bàsica en Seguretat i Prevenció de Riscos en les Pràctiques Docents (laboratori, granja, HCV, Planta i Pràctiques externes...)

Abans de l'inici de les pràctiques, tots els alumnes de la Facultat de Veterinària hauran d'entrar a «Campus Virtual» i dins de l'espai docent «Seguretat i Prevenció a Pràctiques» seguir les instruccions següents:

- Llegir totes les normes i suggeriments
- Realitzar els tests que vagi trobant

Un vegada s'hagi respost amb èxit a totes les preguntes ja podran ser admesos a les pràctiques.

Tots els alumnes hauran d'estar acreditats i hauran de guardar el document, imprimir-lo i ensenyar-lo sempre que se'ls demani.

8. L'AGENDA

8.1. Calendari acadèmic del curs 2008-2009

Aprovat en Junta Permanent del 10 d'abril de 2008

setembre

Dl	Dt	Dc	Dj	Dv	Ds	Dm
1	2	3	4	5	6	7
8	9	10	11	12	13	14
15	16	17	18	19	20	21
22	23	24	25	26	27	28
29	30					

octubre

Dl	Dt	Dc	Dj	Dv	Ds	Dm
		1	2	3	4	5
6	7	8	9	10	11	12
13	14	15	16	17	18	19
20	21	22	23	24	25	26
27	28	29	30	31		

novembre

Dl	Dt	Dc	Dj	Dv	Ds	Dm
					1	2
3	4	5	6	7	8	9
10	11	12	13	14	15	16
17	18	19	20	21	22	23
24	25	26	27	28	29	30

desembre

Dl	Dt	Dc	Dj	Dv	Ds	Dm
1	2	3	4	5	6	7
8	9	10	11	12	13	14
15	16	17	18	19	20	21
22	23	24	25	26	27	28
29	30	31				

gener

Dl	Dt	Dc	Dj	Dv	Ds	Dm
			1	2	3	4
5	6	7	8	9	10	11
12	13	14	15	16	17	18
19	20	21	22	23	24	25
26	27	28	29	30	31	

febrer

Dl	Dt	Dc	Dj	Dv	Ds	Dm
						1
2	3	4	5	6	7	8
9	10	11	12	13	14	15
16	17	18	19	20	21	22
23	24	25	26	27	28	

març

Dl	Dt	Dc	Dj	Dv	Ds	Dm
						1
2	3	4	5	6	7	8
9	10	11	12	13	14	15
16	17	18	19	20	21	22
23	24	25	26	27	28	29
30	31					

abril

Dl	Dt	Dc	Dj	Dv	Ds	Dm
		1	2	3	4	5
6	7	8	9	10	11	12
13	14	15	16	17	18	19
20	21	22	23	24	25	26
27	28	29	30			

maig

Dl	Dt	Dc	Dj	Dv	Ds	Dm
				1	2	3
4	5	6	7	8	9	10
11	12	13	14	15	16	17
18	19	20	21	22	23	24
25	26	27	28	29	30	31

juny

Dl	Dt	Dc	Dj	Dv	Ds	Dm
1	2	3	4	5	6	7
8	9	10	11	12	13	14
15	16	17	18	19	20	21
22	23	24	25	26	27	28
29	30					

juliol

Dl	Dt	Dc	Dj	Dv	Ds	Dm
		1	2	3	4	5
6	7	8	9	10	11	12
13	14	15	16	17	18	19
20	21	22	23	24	25	26
27	28	29	30	31		

setembre

Dl	Dt	Dc	Dj	Dv	Ds	Dm
	1	2	3	4	5	6
7	8	9	10	11	12	13
14	15	16	17	18	19	20
21	22	23	24	25	26	27
28	29	30				

- Període de docència
- Data d'inici del primer curs
- Data d'inici de la resta de cursos
- Setmana prèvia al període d'exàmens
- Període d'exàmens
- Període no lectiu
- Dies festius
- Festa Major de la UAB
- Entrada límit de qualificacions
- Tancament de l'aplicatiu de gestió acadèmica

- Del 4 al 19 de setembre. Cursos Propedèutics voluntaris per als alumnes de nou accés
- 18 de setembre. Benvinguda alumnes primers cursos. A partir de les 15 hores
- 15 d'octubre. Conferència inauguració Curs (s'aturen les classes de 12 a 14 hores)
- 31 d'octubre. Festa de la Facultat (Sant Albert)
- 19 de novembre. Conferència de Sant Albert i actes d'entrega Diplomes (s'aturen les classes de 12 a 14 hores)
- Exercicis de les PAU 9, 10 i 11 de juny 2009

8.1.1. Calendari 2008-2009

Calendari

Dies festius:

11 de setembre	Diada Nacional de Catalunya	Dijous
24 de setembre	La Mercè	Dimecres
12 d'octubre	Festa de la Hispanitat	Diumenge
1 de novembre	Tots Sants	Dissabte
6 de desembre	La Constitució	Dissabte
8 de desembre	La Immaculada	Dilluns
25 de desembre	Nadal	Dijous
26 de desembre	Sant Esteve	Divendres
1 de gener	Cap d'Any	Dijous
6 de gener	Reis	Dimarts
10 d'abril	Divendres Sant	Divendres
13 d'abril	Dilluns de Pasqua	Dilluns
1 de maig	Festa del Treball	Divendres
1 de juny	Segona Pasqua	Dilluns
24 de juny	Sant Joan	Dimecres

Festa Institucional de la Facultat:

Sant Albert 31 d'octubre de 2008

Vacances de Nadal:

Del 24 de desembre de 2008 al 6 de gener de 2009, ambdós inclosos.

Vacances de Pasqua:

Del 04 d'abril al 13 d'abril de 2009, ambdós inclosos.

Festa Major de la UAB:

6 de novembre de 2008.

Períodes lectius:

1r semestre

Inici: 29 de setembre de 2008.

Finalització: 16 de gener de 2009.

2n semestre

Inici: 16 de febrer de 2009.

Finalització: 29 de maig de 2009.

Inici de curs

Primer curs: 22 de setembre de 2008

Altres cursos: 29 de setembre de 2008

Exàmens:

Exàmens de 1a convocatòria del 1r semestre: del 26 de gener al 13 de febrer de 2009.

Exàmens de 1a convocatòria del 2n semestre: del 8 al 26 de juny de 2009.

Exàmens de 2a convocatòria del 1r semestre: del 29 de juny al 10 de juliol de 2009.

Exàmens de 2a convocatòria del 2n semestre: de l'1 al 10 de setembre de 2009.

Es contempla la possibilitat de què les diferents titulacions realitzin parcials intrasemestrals. Les dates d'aquests exàmens és publicaran a la web de la facultat.

8.1.2. Calendari de tràmits administratius per al curs 2008-2009

Competència	Requisits	Procediment	Termini de sol·licitud	Resolució	Important
<p>Certificat acadèmic personal</p> <p>Certificat de calendari d'exàmens</p> <p>Certificat de matrícula oficial</p>	<ul style="list-style-type: none"> - Resguard original de pagament (20,89 €)¹. - Carnet de família nombrosa (original i fotocòpia). Si sou membre de família nombrosa de primera categoria abonareu el 50% de les taxes i si sou de segona les taxes són gratuïtes. 	<p>La persona interessada² ha d'emplenar una sol·licitud i presentar a la Gestió Acadèmica el resguard original de pagament i el carnet de família nombrosa (original i fotocòpia), si escau, i, transcorreguts set dies, podrà passar a recollir el certificat.</p>	<p>Durant tot l'any.</p>	<p>- Pagament de les taxes: consulteu la Nota 1 al final d'aquest calendari.</p> <p>- Cal facilitar per escrit les assignatures, dates i hores d'exàmens (només per al certificat de calendari d'exàmens)</p> <p>Us podem facilitar, de franc, una fotocòpia compulsada del calendari d'exàmens.</p>	<p>Aquest certificat és gratuït.</p>
<p>Certificat per a la renovació del carnet de família nombrosa</p>	<ul style="list-style-type: none"> - Cal estar matriculat a la Facultat de Biociències. 	<p>La persona interessada² ha d'emplenar la sol·licitud a la Gestió Acadèmica i, transcorreguts set dies, podrà passar a recollir el certificat.</p>	<p>Durant tot l'any.</p>		
<p>Certificats d'una entitat aliena a la UAB</p>	<ul style="list-style-type: none"> - Facilitar el model de certificat a emplenar per la UAB. 	<p>La persona interessada² ha de facilitar el model de certificat a la Gestió Acadèmica i, transcorreguts set dies, podrà passar a recollir el certificat.</p>	<p>Durant tot l'any.</p>		<p>Aquest certificat és gratuït.</p>
<p>Convallidacions d'estudis parcials espanyols</p>	<ul style="list-style-type: none"> - Cal ésser admes o haver-se matriculat a la Facultat de Biociències. 	<p>La persona interessada² ha de presentar la sol·licitud a la Gestió Acadèmica acompanyada de:</p> <ul style="list-style-type: none"> - Fotocòpia compulsada del certificat acadèmic personal - Programes segellats de les assignatures - Pla d'estudis segellat - Resguard original de pagament (41,78 €)¹ - Carnet de família nombrosa (original i fotocòpia), si escau. Si sou membre de família nombrosa de primera categoria abonareu el 50% de les taxes i si sou de segona les taxes són gratuïtes. 	<p>Dates límit de lliurament de la sol·licitud:</p> <p>8/07/2008</p> <p>19/09/2008</p> <p>21/11/2008</p> <p>23/01/2009</p> <p>13/03/2009</p> <p>19/06/2009</p>	<p>Es notifica per escrit, després de l'aprovació del Director del Centre.</p> <p>En cap cas superarà els 4 mesos des de la data de la sol·licitud.</p>	<p>Pagament de les taxes: consulteu la Nota 1 al final d'aquest calendari.</p> <p>- La convallidació té efectes econòmics per als alumnes de nou ingrés que la demanin abans del 21/11/2008. Per a la resta d'alumnes, si l'han sol·licitada abans del 18/07/2008.</p>

Competència	Requisits	Procediment	Termini de sol·licitud	Resolució	Important
<p>Convallidacions d'estudis parcials estrangers</p> <p>Degà.</p>	<p>Cal haver superat estudis parcials estrangers i acreditar que no s'han completat, o bé acreditar la no homologació d'uns estudis estrangers complets.</p>	<p>La persona interessada² ha de presentar la sol·licitud a la Gestió Acadèmica, acompanyada de:</p> <ul style="list-style-type: none"> - Certificat acadèmic (legalitzat) - Programes segellats de les assignatures (legalitzats) - Pla d'estudis segellat (legalitzat) - Resguard original de pagament (41,78 €)¹. - Certificat acreditatiu del nivell d'estudis (legalitzat). - Certificat de naixement expedit pel Registre Civil acreditatiu de la nacionalitat (legalitzat) - Traducció jurada, si escau. 	<p>Dates límit de lliurament de la sol·licitud (per accedir al curs 2009/2010):</p> <p>Abans del 27/04/2009, la qual cosa comporta que la data límit per demanar convallidacions d'estudis estrangers sigui el 23/01/2009.</p>	<p>Es notifica per escrit, després de l'aprovació del Director del Centre.</p> <p>En cap cas superarà els 4 mesos des de la data de la sol·licitud.</p>	<p>Pagament de les taxes: consulteu la Nota 1 al final d'aquest calendari.</p> <ul style="list-style-type: none"> - tots els documents han de ser oficials, expedits per les autoritats competents i han d'estar legalitzats per via diplomàtica, excepte si han estat expedits per un país de la Unió Europea. - Si és d'un país signatari del Conveni de la Haia només cal el document «d'apostillar».
<p>Admissió per convallidació d'estudis estrangers</p> <p>Rector.</p>	<p>Cal haver obtingut entre 60 i 120 crèdits convallidats dels estudis als quals vol accedir.</p>	<p>La persona interessada ha de presentar la sol·licitud d'admissió a la Gestió Acadèmica.</p>	<p>Del 27/04/09 al 22/05/09</p>	<p>Es notifica per escrit, després de l'aprovació del Rector.</p>	<p>En el cas que algun alumne admes no formalitzi la seva matrícula en el termini establert, es podrà considerar que desisteix de la seva sol·licitud i la seva plaça podrà ser adjudicada a un altre sol·licitant.</p>
<p>Convocatòria de gràcia i Règim de permanència</p> <p>Rector.</p>	<p>- En cas d'haver exhaurit sis convocatòries d'una assignatura; haver superat el 50% dels crèdits de les assignatures troncales i obligatòries.</p>	<p>La persona interessada² ha de presentar la sol·licitud a la Gestió Acadèmica acompanyada, si escau, de la documentació acreditativa de les al·legacions que consideri oportunes.</p>	<p>Del 30/06 al 01/09/2008 Del 02/09 al 26/09/2008 Del 29/09 al 31/10/2008 Del 03/11 al 09/12/2008 Del 10/12/08 al 27/02/2009 Del 27/04 al 12/06/2009</p>	<p>Es notifica per escrit en els 3 mesos següents a la data de la sol·licitud.</p>	<p>- L'estudiant de 1r curs haurà d'haver superat un mínim de 30 crèdits en finalitzar el curs acadèmic corresponent a la segona matrícula, per a poder continuar els mateixos estudis.</p> <p>- L'estudiant que no superi aquests 30 crèdits, podrà sol·licitar matricular-se el curs vinent mitjançant la interposició d'un recurs d'alçada, el qual haurà de presentar a la Gestió Acadèmica del centre on està matriculat, dins del termini màxim d'un mes a partir del dia següent de la publicació de les qualificacions.</p>

Competència	Requisits	Procediment	Termini de sol·licitud	Resolució	Important
Convocatòria extraordinària de febrer	Degà. - Estar matriculat de tots els crèdits necessaris per finalitzar els estudis, no poden ser més de 40 crèdits. - Els crèdits del segon quadrimestre han de ser 20 com a màxim i han de ser tots repetits.	La persona interessada ² ha de presentar la sol·licitud a la Gestió Acadèmica, acompanyada, si escau, de: - Document acreditatiu del nombre de crèdits de lliure elecció matriculats (tan sols si no son assignatures universitàries).	Del 10/11 al 12/12/2008.	Es notifica per escrit en els 3 mesos següents a la data de la sol·licitud.	La sol·licitud ha d'abastar totes les assignatures pendents de superar el segon quadrimestre.
Domiciliació bancària, formulari de	Degà. - Ha d'estar degudament emplenat per l'entitat financera i l'estudiant, i segellat per l'entitat financera.	La persona interessada ² presenta el full original i s'actualitzen les dades.	Durant tot l'any.		Les últimes dades bancàries seran les que s'utilitzaran pels tràmits acadèmics posteriors.
Homologació de títols estrangers: prova de conjunt	Degà. Haver sol·licitat l'homologació del títol estranger al Ministeri d'Educació i Cultura i que aquesta hagi quedat condicionada a la superació d'una prova de conjunt.	La persona interessada ² ha de formalitzar la matrícula a la Gestió Acadèmica del centre corresponent, adjuntant resolució del MEC i comprovant del pagament dels preus públics (127,95 € segons preus curs 2006/07)	Del 26/01 al 13/02/2009 Del 08/06 al 10/07/2009	El centre expedirà el certificat acadèmic acreditatiu en els 3 mesos següents a la data de la sol·licitud.	El certificat acadèmic acreditatiu l'ha de recollir l'interessat i és gratuït.
Anul·lació total de la matrícula	Degà.	La persona interessada ² ha de presentar la sol·licitud a la Gestió Acadèmica. - En cas de reassignació de plaça en una altra universitat aportar: fotocòpia de la matrícula del centre on ha estat reassignat o la carta on es comunica la reassignació - Original del justificat acreditatiu d'haver abonat l'import de la matrícula a la plaça reassignada i el corresponent a la matrícula anterior - Impres de dades bancàries (si no havia domiciliat el pagament).	Fins el 21/11/2008	Es notifica per escrit en els 3 mesos següents a la data de sol·licitud.	- L'anul·lació total de la matrícula no comportarà en cap cas la devolució de l'import abonat, excepte si el motiu és la reassignació de plaça a una altra universitat. - Els alumnes de primer curs han d'abonar l'import total de la matrícula si volen reservar plaça per al curs següent.

Competència	Requisits	Procediment	Termini de sol·licitud	Resolució	Important
<p>Modificació de la matrícula</p> <p>Degà.</p>		<p>La persona interessada² ha de presentar la sol·licitud a la Gestió Acadèmica, acompanyada, si escau, de:</p> <ul style="list-style-type: none"> - justificant de treball; nòmina o contracte laboral (nòmies per a canvis de grup). - justificant de malaltia: certificat mèdic expedit per un centre públic - altres situacions: documentació que es consideri oportuna. 	<p>Del 20/10 al 24/10/2008 (amb efectes econòmics).</p> <p>Del 02/02 al 13/02/2009 (sense efectes econòmics).</p>	<p>L'interessat haurà de recollir la resolució a la Gestió Acadèmica en els 3 mesos següents a la data de la sol·licitud.</p>	<ul style="list-style-type: none"> - L'anul·lació d'assignatures no comportarà en cap cas la devolució de l'import, excepte per causes imputables al centre. - Al febrer no es poden sol·licitar ampliacions de matrícula. - S'haurà d'abonar el preu establert per a la gestió de matrícula per a modificació i ampliació de matrícula (25,29 € segons preus curs 2007/08)¹.
<p>Pla d'estudis (estructura, equiparació, fotocòpia, etc.)</p>		<p>La persona interessada² pot sol·licitar a la Gestió Acadèmica fotocòpia compulsada del pla d'estudis.</p>	<p>Durant tot l'any.</p>		<p>També el poden aconseguir a la guia de l'estudiant de la facultat i al web: http://www.uab.es (a estudijs).</p>
<p>Premis extraordinaris de titulació</p>	<p>Junta de Govern de la UAB.</p>	<p>El Deganat eleva la proposta a la Junta Permanent, i aquesta a la Junta de Govern de la UAB per a la seva aprovació.</p>	<p>Fins el 20/02/2009 (Aquest tramit no el realitza l'alumne).</p>	<p>El centre comunicarà a les persones interessades l'atorgament dels premis.</p>	<p>Es podran concedir 2 premis per cada 100 alumnes que finalitzin estudis. Si us l'han concedit teniu dret a la devolució de les taxes del títol oficial i a que surti la menció del premi impresa al títol.</p>
<p>Segella de programes d'assignatures</p>		<p>La persona interessada² s'adreçarà a la Gestió Acadèmica i portarà les fotocòpies dels programes (els poden aconseguir a la biblioteca de Biociències, Ciències i Tecnologia). Es segellara en el moment.</p>	<p>Durant tot l'any.</p>		

Reconeixement de crèdits de lliure elecció	Competència	Requisits	Procediment	Termini de sol·licitud	Resolució	Important
	Per delegació del Degà, el gestor acadèmic.	<ul style="list-style-type: none"> - Haver superat assignatures de plans d'estudis antics, que no s'hagin equiparats. - Haver superat assignatures prèviament (per alumnes que accedeixen a la UAB per la via de trasllat d'expedient). - Haver cursat activitats ofertades per la UAB i d'altres institucions aprovades per la COA (cursades simultàniament) - Haver superat assignatures d'estudis oficials en una altra universitat, en el marc d'un programa d'intercanvi. 	<p>La persona interessada² ha de presentar la sol·licitud a la Gestió Acadèmica, acompanyada de:</p> <ul style="list-style-type: none"> - certificat (on consti el nom de l'activitat, les hores i la qualificació obtinguda) - fotocòpia compulsada de l'expedient (o Certificat Acadèmic Personal), si escau. 	Durant tot l'any.	L'interessat haurà de recollir la resolució a la Gestió Acadèmica en els 7 dies següents a la data de la sol·licitud.	<p>Tan sols es poden reconèixer 2/3 parts del nombre total de crèdits de lliure elecció de la titulació amb activitats ofertades per la UAB i d'altres institucions aprovades per la COA.</p> <p>El preu de les taxes per incorporació d'un crèdit pel curs 2007/2008³, és de:</p> <p>Biologia: 3,65 Biotecnologia: 3,65 Bioquímica: 3,65 (Preus vàlids fins el 30/09/2008).</p>
Reincorporacions a estudis de la UAB	Degà.	No haver extingit el règim de permanència	<p>La persona interessada² ha de presentar la sol·licitud a la Gestió Acadèmica.</p> <p>En cas de tenir l'expedient traslladat, caldrà adjuntar:</p> <ul style="list-style-type: none"> - Certificació acadèmica personal dels estudis d'origen i dels estudis de destí. - Fotocòpia compulsada del títol en cas d'haver finalitzat els estudis que va iniciar posteriorment. - Resguard original de pagament de les taxes del trasllat d'expedient acadèmic (alumnes que no hagin finalitzat els estudis que van iniciar posteriorment als abandonats). 	Fins al 19/09/2008.	Es notifica per escrit en els 3 mesos següents a la data de sol·licitud.	<p>Aquells alumnes que hagin finalitzat els estudis que van iniciar posteriorment als abandonats caldrà que presentin fotocòpia compulsada del títol dels altres estudis finalitzats.</p>

Competència	Requisits	Procediment	Termini de sol·licitud	Resolució	Important
Revisió d'exàmens ordinària	Professor.	Es faran públiques les qualificacions i el termini per sol·licitar revisió dels exàmens.	La revisió es farà com a mínim 24 hores després d'haver-se fet públiques les qualificacions.	No requereix cap tràmit administratiu.	
Revisió d'exàmens extraordinària	Degà.	La persona interessada ² ha de presentar la sol·licitud a la Gestió Acadèmica.	Convocatòria de febrer: del 25/02/09 al 12/03/09. Convocatòria de juny: del 20/07/09 al 31/07/09 Convocatòria de setembre: del 15/09/08 al 26/09/08	Es constituirà un tribunal en el termini màxim d'un mes. La resolució no superarà en cap cas els 3 mesos des de la data de la sol·licitud.	
Sol·licitud de matrícula per sobre del nombre màxim de crèdits permesos per curs acadèmic	Vicerector d'Ordenació Acadèmica.	La persona interessada ² ha de presentar la instància a la Gestió Acadèmica, – document acreditatiu del nombre de crèdits de lliure elecció que es vol reconèixer.	Fins al 13/10/08. Es notifica per escrit en els 3 mesos següents a la data de la sol·licitud.	Es notifica per escrit en els 3 mesos següents a la data de la sol·licitud.	
Títol oficial (Licenciat o Màster)	Rector.	La persona interessada ² ha de presentar la sol·licitud del títol a la Gestió Acadèmica. Cal que presenti 1 fotocòpia del DNI o passaport i carnet de família nombrosa (original i fotocòpia), si escau. Un cop abonades les taxes vigents (162,29 € per a títol de llicenciat i 183,23 per a títol de màster oficial, segons preus del curs 2007/08), la Gestió Acadèmica us facilitarà el certificat substitutori del títol oficial.	Aproximadament 2 anys.	Es notifica per escrit en quin moment heu de passar a recollir el títol original (haureu de presentar el DNI i el certificat substitutori del títol). Si no el recull l'interessat cadrà que la persona autoritzada presenti un poder notarial. Si la persona interessada resideix a l'estranger podem trametre, prèvia petició per escrit, el títol oficial per valsa diplomàtica a l'oficina consular que ens indiqui. Si resideix en una altra província de l'Estat Espanyol podem trametre, prèvia petició per escrit, el títol oficial a la delegació del Ministeri d'Educació que ens indiqui.	

Competència	Requisits	Procediment	Termini de sol·licitud	Resolució	Important
<p>Trasllat d'expedient des d'una altra universitat a la UAB</p> <p>Rector.</p>	<p>Haver superat 60 crèdits (pla d'estudis reformati), o haver superat el primer curs complet (pla d'estudis no reformat).</p>	<p>La persona interessada^a ha de presentar la sol·licitud a la Gestió Acadèmica, acompanyada de:</p> <ul style="list-style-type: none"> - fotocòpia del DNI. - fotocòpia compulsada de l'expedient acadèmic o certificat acadèmic personal (han de constar totes les assignatures matriculades i totes les qualificacions). - programes de totes les assignatures matriculades segellats. - pla d'estudis segellat. - fotocòpia compulsada del document que li va donar accés a la universitat. 	<p>Del 30 de juny al 18 de juliol de 2008.</p> <p>Dates limit per a lliurar la documentació: del 21 de juliol al 29 d'agost de 2008.</p>	<p>El 12 de setembre de 2008</p> <p>En cap cas superarà els 4 mesos des de la data de sol·licitud.</p>	<p>En cas de quedar places vacants d'una titulació, es publicarà una segona resolució el 3 d'octubre de 2008.</p>
<p>Trasllat d'expedient des de la UAB a una altra universitat</p>	<p>Ésser admes a la universitat on es vol traslladar.</p>	<p>La persona interessada^a ha de presentar la sol·licitud a la Gestió Acadèmica, acompanyada de:</p> <ul style="list-style-type: none"> - la carta d'acceptació de la universitat de destí. - abonar el pagament de la taxa de trasllat d'expedient (41,78 €, segons preus curs 2007/08)^b. Si sou membre de família nombrosa de primera categoria abonareu el 50% de les taxes i si sou de segona les taxes són gratuïtes. - carnet de família nombrosa (original i fotocòpia), si escau. 	<p>La Gestió Acadèmica facilitarà, en el moment, el comprovant conforme s'han abonat les taxes del trasllat d'expedient, perquè la persona interessada pugui matricular-se al centre de destí.</p>	<p>Si es tracta de començar uns altres estudis en un altre centre de la UAB no cal abonar cap taxa.</p> <p>La Gestió Acadèmica enviarà el Certificat Acadèmic Oficial a la universitat de destí, després del lliurament de les actes.</p>	

Nota 1: aquestes taxes es poden abonar:

a) Mitjançant un ingress a qualsevol oficina de la Caixa de Catalunya en aquest número de compte corrent: 2013-0692-61-0201150983.

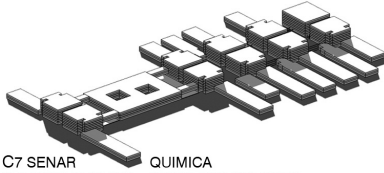
b) A la Gestió Acadèmica de Biociències amb el moneder electrònic, mitjançant la targeta moneder (Visa-Cash, les targetes de debit següents: Visa-Electron, 6000, 4B-Maestro, o targetes de crèdit.

Preus vàlids fins al 30/09/2007 (DOGC de 24/7/2003, Decret 174/2003, de 8 de juliol). Per aquest motiu poden variar en quant es publiqui el decret que fixa el preus públics pel curs 2008/2009.

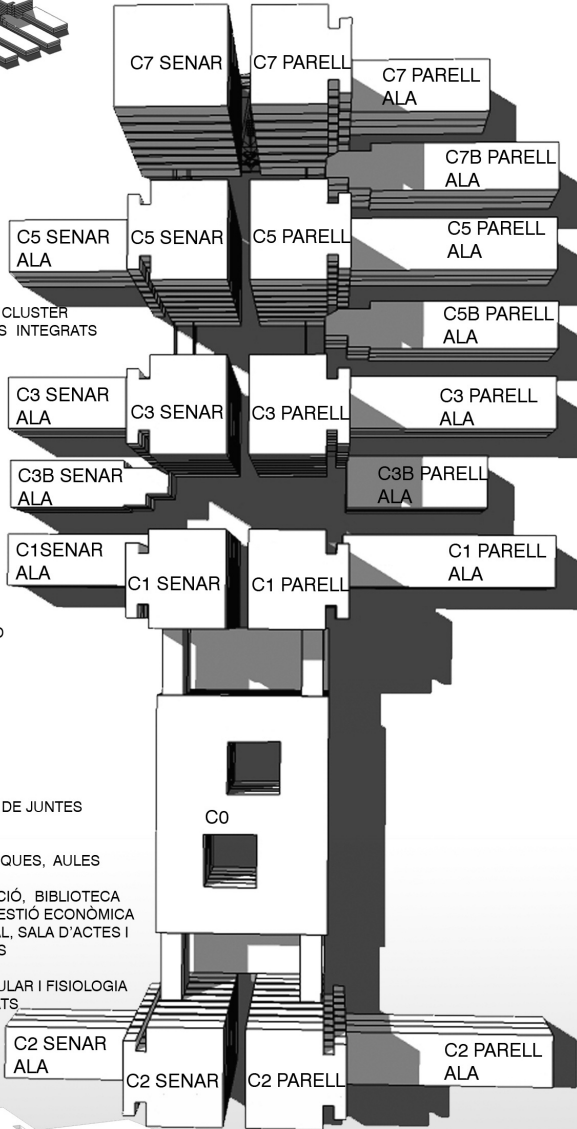
Les famílies nombroses de 1ª categoria tenen gratuïtat del 50% de l'import i les de 2ª categoria tenen gratuïtat del 100%.

Nota 2: Tots els tràmits es ha de sol·licitar la persona interessada, si això no és possible, la persona que virgui en el seu nom ha de presentar una autorització per escrit signada i una fotocòpia del DNI de l'estudiant.

8.3. Planos

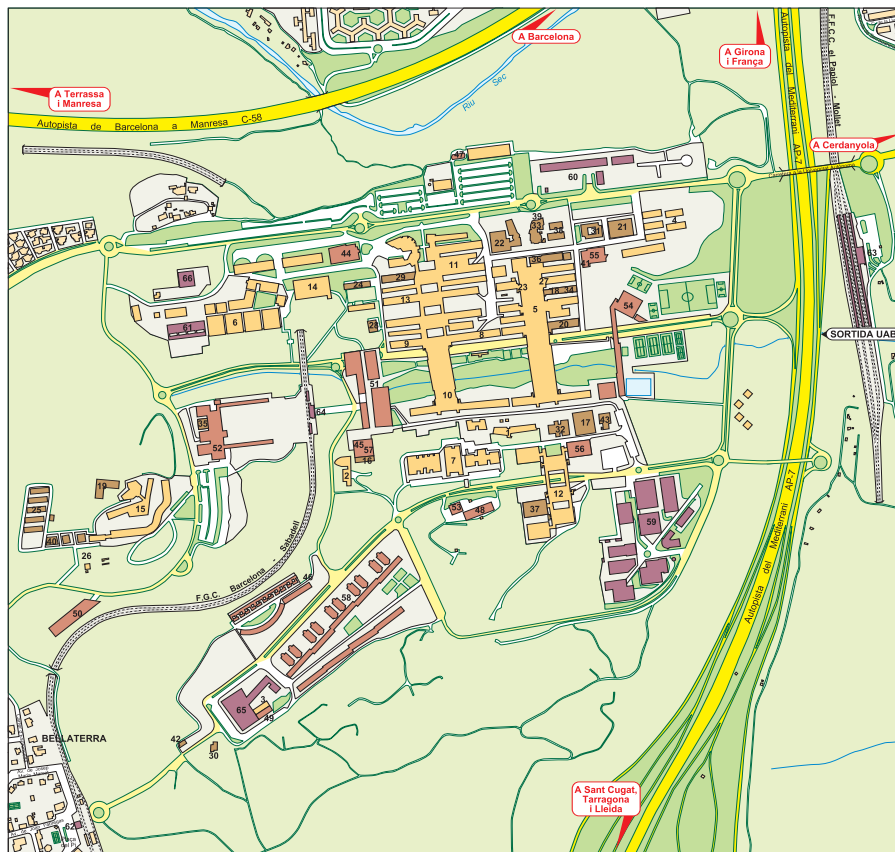


- C7 SENAR QUÍMICA
- C7 ESPAI CENTRAL CONSERGERIA NORD
SERVEI ANÀLISI QUÍMIC
SALES ESTUDI
- C7 PARELL QUÍMICA
- C7 PARELL ALA QUÍMICA
- C7B PARELL ALA FÍSICA, IFAE
- C5 SENAR ALA AULES C5/017 - C5/027
- C5 SENAR CTETMA, LABORATORI CLUSTER
QUÍMICA, LABORATORIS INTEGRATS
- C5 ESPAI CENTRAL MENJADOR PAS I
PROFESSORAT, SID
- C5 PARELL AULES INFORMÀTICA
FÍSICA, LAB, AMBIENT
CONTROLAT
- C5 PARELL ALA IEEC
- C5 PARELL ALA AULES C5/012 - C5/034
BIOTECNOLOGIA
- C5B PARELL ALA CREAM
ECOLOGIA
- C3 SENAR ALA AULES C3/011 - C3/019
- C3 SENAR GENÈTICA
MICROBIOLOGIA
- C3 ESPAI CENTRAL ANTROPOLOGIA,
LABORATORI SINCROTO
- C3 PARELL FÍSICA
- C3 PARELL ALA AULES C3/012 - C3/022
- C3B SENAR ALA AULES C3b/005 - C3b/113
- C3B PARELL ALA FÍSICA ÒPTICA
AULES C3b/004 - C3b/014
- C1 SENAR ALA AULES C1/007 - C1/017
- C1 SENAR BAVE
- C1 ESPAI CENTRAL SALA DE GRAUS, SALA DE JUNTES
SALA DE VIDRE
- C1 PARELL MATEMÀTIQUES
- C1 PARELL ALA CRM, CEHIC, MATEMÀTIQUES, AULES
- C0 DEGANAT, ADMINISTRACIÓ, BIBLIOTECA
GESTIÓ ACADÈMICA, GESTIÓ ECONÒMICA
CONSERGERIA CENTRAL, SALA D'ACTES I
SERVEI DE FOTOCOPIES
- C2 SENAR ALA SRMN, BIOLOGIA CEL·LULAR I FISIOLÒGIA
LABORATORIS INTEGRATS
- C2 SENAR BIOLOGIA CEL·LULAR I
FISIOLÒGIA
- C2 PARELL BIOQUÍMICA
- C2 PARELL ALA BAVE, GEOLOGIA
GEOLOGIA,
BIOLOGIA CEL·LULAR
I FISIOLÒGIA



- CREAF: Centre de Recerca Ecològica Ambiental i Forestal
- IFAE: Institut de Física d'Altes Energies
- CRM: Centre de Recerca Matemàtica
- CEHIC: Centre d'Estudis d'Història de les Ciències
- SRMN: Servei de Resonància Magnètica Nuclear
- BAVE: Biologia Animal, Biologia Vegetal i Ecologia
- CTETMA: Centre Temàtic Europeu de Territori i Medi Ambient
- IEEC: Institut d'Estudis Espacials de Catalunya

Campus de la Universitat Autònoma de Barcelona a Bellaterra



ESCOLES I FACULTATS

AULARI CENTRAL
 ESCOLA DE POSTGRAU
 EDIFICI BLANC
 — ESCOLA DE PREVENCIÓ I DE SEGURETAT INTEGRAL
 — ESCOLA SUPERIOR D'ARXIVÍSTICA I GESTIÓ DE DOCUMENTS
 — ESCOLA UNIVERSITÀRIA DE TURISME I DIRECCIÓ HOTELERA
 ESCOLA TÈCNICA SUPERIOR D'ENGINYERIA
 FACULTAT DE BIOCÈNCIES
 FACULTAT DE CIÈNCIES
 FACULTAT DE CIÈNCIES DE L'EDUCACIÓ
 FACULTAT DE CIÈNCIES DE LA COMUNICACIÓ
 FACULTAT DE CIÈNCIES ECONÒMIQUES I EMPRESARIALS
 FACULTAT DE CIÈNCIES POLÍTQUES I DE SOCIOLOGIA
 FACULTAT DE DRET
 FACULTAT DE FILOSOFIA I LLETRES
 FACULTAT DE MEDICINA
 FACULTAT DE PSICOLOGIA
 FACULTAT DE TRADUCCIÓ I INTERPRETACIÓ
 FACULTAT DE VETERINÀRIA

INSTITUTS I CENTRES DE RECERCA

CENTRE D'ESTUDIS OLÍMPICS I DE L'ESPORT (CEOE)
 CENTRE DE BIOTECNOLOGIA ANIMAL I DE TERÀPIA GÈNICA (CBATEG)
 CENTRE DE RECERCA ECOLÒGICA I D'APLICACIONS FORESTALS (CREAF)
 CENTRE DE RECERCA EN SANITAT ANIMAL (CRESA)
 CENTRE DE RECERCA MATEMÀTICA (CRM)

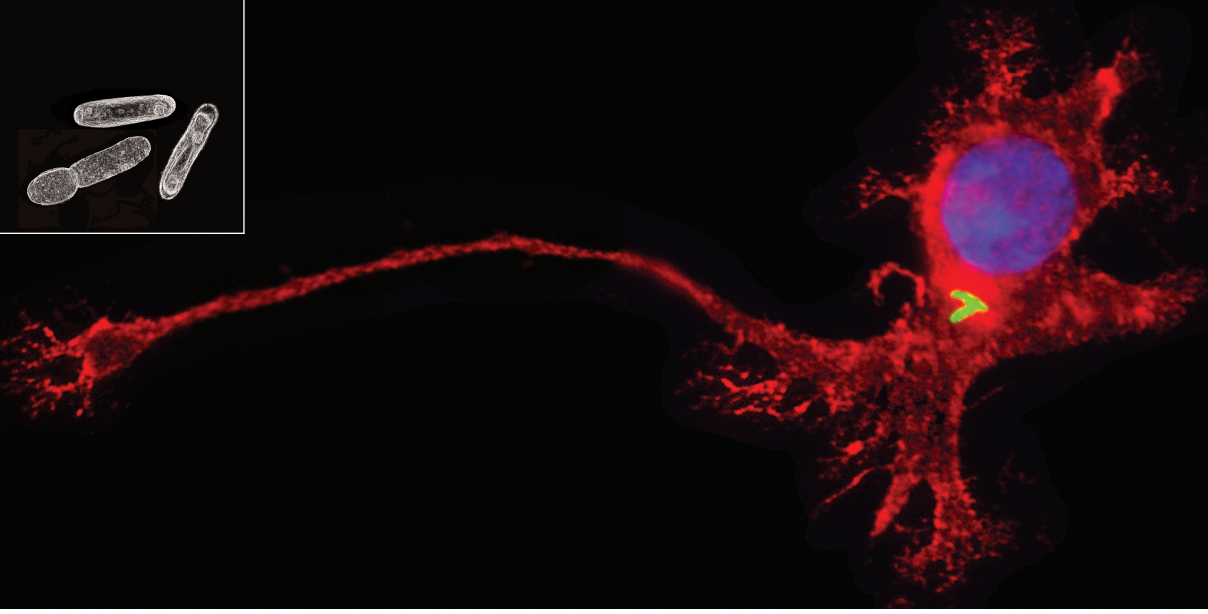
CENTRE DE VISIÓ PER COMPUTADOR (CVC) /
 1 SERVEI DE TRACTAMENT D'IMATGES
 2 CENTRE NACIONAL DE MICROELECTRÒNICA (CNM)
 3 CENTRE TEMÀTIC EUROPEU DE TERRITORI I MEDI AMBIENT
 EDIFICI E
 — CENTRE DE DOCUMENTACIÓ EUROPEA
 — CENTRE D'ESTUDIS DEMOGRÀFICS
 — CENTRE D'ESTUDIS INTERNACIONALS I INTERCULTURALS
 — INSTITUT UNIVERSITARI D'ESTUDIS EUROPEUS
 4 GRANGES I CAMPS EXPERIMENTALS
 5 HOSPITAL CLÍNIC VETERINARI DE LA UAB
 6 INSTITUT CATALÀ DE NANOTECNOLOGIA
 7 INSTITUT D'ANÀLISI ECONÒMICA (IAE)
 8 INSTITUT D'ESTUDIS MEDIEVALS
 9 INSTITUT D'ESTUDIS REGIONALS I METROPOLITANS DE BARCELONA
 10 INSTITUT D'INVESTIGACIÓ EN INTEL·LIGÈNCIA ARTIFICIAL (IIIA)
 11 INSTITUT DE BIOTECNOLOGIA I DE BIOMEDICINA (IBB)
 12 INSTITUT DE CIÈNCIA DE MATERIALS DE BARCELONA
 13 INSTITUT DE CIÈNCIA I TECNOLOGIA AMBIENTALS (ICTA)
 14 INSTITUT DE CIÈNCIES DE L'EDUCACIÓ (ICE)
 15 INSTITUT DE FÍSICA D'ALTES ENERGIES (IFAE)
 16 INSTITUT DE NEUROCIÈNCIES
 LABORATORI DE LLUM DE SINCROTRÓ
 17 MATGAS, AIE
 PLANTA DE TECNOLOGIA DELS ALIMENTS
 18 PORT D'INFORMACIÓ CIENTÍFICA
 19 SERVEI D'ANÀLISI ARQUEOLÒGUES
 20 SERVEI D'ESTABULARI

SERVEIS

21 BIBLIOTECA D'HUMANITATS
 22 BIBLIOTECA DE COMUNICACIÓ I HEMEROTECA GENERAL
 45 CASES SERT
 23 DEKALLERIA DEL CAMPUS
 24 ESCOLA BRESSOL "GESPA"
 47 FUNDACIÓ UAB (FUAB)
 49 PARC MÒBIL
 50 PLAÇA CÍVICA
 25 — EDIFICI D'ESTUDIANTS
 26 — FAS I PLUNE
 27 — SALES DE CINEMA I TEATRE
 28 — PUNT D'INFORMACIÓ
 29 RECTORAT, CONSELL SOCIAL, GERÈNCIA,
 52 SERVEI ASSISTENCIAL DE SALUT
 53 SERVEI D'ACTIVITAT FÍSICA (SAF)
 54 SERVEI D'INFORMÀTICA
 55 SERVEI DE LENGÜES
 31 TREBALL CAMPUS
 56 VILA UNIVERSITÀRIA
 57

ALTRES LLOCS D'INTERÉS

38 APPLUS
 59 BOMBERS DE LA GENERALITAT DE CATALUNYA
 37 ESCOLA DE BELLATERRA - COL·LEGI PÚBLIC
 60 ESTACIÓ DE BELLATERRA FGC
 61 ESTACIÓ DE RENFE CERDANYOLA-UNIVERSITAT
 63 ESTACIÓ UNIVERSITAT AUTÒNOMA FGC
 41 HOTEL SERHS CAMPUS
 42 INSTITUT DE BATXILLERAT "PERE CALDERS"
 65



Cèl·lula dendrítica fagocitant Mycobacterium tuberculosis

UAB

Universitat Autònoma de Barcelona