



Facultat de Ciències Econòmiques i Empresariales
UNIVERSITAT AUTONOMA DE BARCELONA

la guia de

L'ESTUDIANT

2000-2001

Fotografia de la coberta:
Joseph Alois Schumpeter
(1883-1950)

Facultat de Ciències Econòmiques i Empresariales
Universitat Autònoma de Barcelona
08193 Bellaterra (Cerdanyola del Vallès)
Telèfons: 93 581 10 59 / 93 581 10 60
Fax: 93 581 15 69
Correu electrònic: ga.economiques@uab.es
Web: eco.uab.es

Editat per la
Universitat Autònoma de Barcelona
08193 Bellaterra (Barcelona)

Imprès pel
Servei de Publicacions de la
Universitat Autònoma de Barcelona
Edifici Rectorat
08193 Bellaterra

Dipòsit legal: B-29094-2000

Índex

1. La Facultat	5
1.1. Salutació del degà	7
1.2. Com s'organitza	9
1.2.1. Reglament de la Facultat	9
1.2.2. Òrgans de Govern	14
1.2.3. L'Administració del Centre	15
1.2.4. Estudiants	17
Consell d'Estudiants	17
AIESEC	18
Bellaterra Consulting	19
2. Els estudis	21
2.1. Com són	23
2.1.1. Estructura docent	23
2.1.2. Departaments que imparteixen docència a la Facultat	23
2.1.3. Relació del professorat del Centre	25
2.2. Els nostres estudis	31
2.2.1. Plans d'estudis de 1998	31
2.2.1.1. Llicenciatura d'Administració i Direcció d'Empreses	31
2.2.1.2. Llicenciatura d'Economia	35
2.2.2. Assignatures de lliure elecció que no es poden cursar	41
2.2.3. Breu descripció de totes les assignatures del pla d'estudis 1998	43
2.2.4. Accés al 2n cicle	55
3. Programes d'intercanvi i cooperació	59
3.1. Programa ERASMUS/SÒCRATES	61
3.2. Programa MIBP	63
3.3. Programa Universitat-Empresa	63
4. Els Serveis de la Facultat	65
4.1. Gestió Acadèmica (Secretaria)	67
4.2. Consergeria	69
4.3. Biblioteca de Ciències Socials	70
4.4. Aules informàtiques de Ciències Socials	73
4.5. Aules d'estudi	75



5. L'Agenda	77
5.1. Calendari del curs	79
5.2. Plànols	81
5.3. Directori del Centre	85
5.4. Tingués en compte	86
5.4.1. Sortides professionals	86
5.4.2. Tercer cicle	86

1. LA FACULTAT



1.1. Salutació del degà

Una cordial salutació de benvinguda al nou curs acadèmic tant als que retornen a la Facultat després de les vacances d'estiu com, sobretot, als que ingressen a la Universitat per primera vegada.

L'inici de curs, com l'Any Nou, és una bona ocasió per reflexionar sobre el passat i fixar-nos objectius per al futur. Voldria, doncs, aprofitar aquesta avinentesa per trametre-us algunes consideracions per tal de fer la vostra estada a la Universitat en aquest curs 2000-2001 més útil i agradable.

La Universitat s'ha convertit en les darreres dècades en una institució que en el camp docent es concentra a proporcionar als estudiants una preparació professional. Això està bé i és necessari. Tanmateix, aquest objectiu considerat prioritari va, malauradament, en detriment d'altres no menys importants, com és el de la transmissió de cultura i la formació integral i humanista de l'estudiant. Pensem que val la pena no desaproveitar aquesta curta però important estada a la Universitat per formar-se més enllà de les matèries que comporta el pla d'estudis.

Concebem la Universitat com una institució que no s'ha de limitar a transmetre coneixements especialitzats, quelcom que es fa fonamentalment a les aules, sinó que també ha de facilitar i facilitar la possibilitat de practicar el desenvolupament d'iniciativa, la capacitat creativa, l'esperit crític i de diàleg. Ha de ser, doncs, un fòrum d'anàlisi i discussió de temes actuals on s'aprèn a debatre en llibertat, en pluralisme i amb respecte mutu, on també s'aprenen habilitats socials i de convivència cívica.

La formació universitària així entesa i a vegades considerada per alguns "massa teòrica" és la que la diferencia d'una preparació exclusivament professional i excessivament tutelada, com a prolongació de l'escola secundària, i la que a la fi millor prepara per la vida futura, ja que els coneixements especialitzats envelleixen ràpidament en una societat en canvi, i el que finalment compta és una bona i àmplia formació a més de la capacitat d'aprendre.

Des del deganat pensem intensificar els actes culturals per contribuir a aquest objectiu. Tanmateix, que l'assolim a la nostra Facultat depèn fonamentalment de vosaltres.

En relació amb aquesta finalitat també existeixen els crèdits de lliure elecció. A part d'utilitzar-los per a la formació humanística (filosofia, història, psicologia, literatura, art) o per a allò que més us pot interessar d'altres facultats, avui en dia el món laboral valora cada vegada més el coneixement d'idiomes –especialment l'anglès–, d'informàtica i el que s'anomena habilitats socials.

Quant a les habilitats socials, que són objecte d'estudi i practica en el marc del Management o funció directiva, la Universitat Autònoma de Barcelona i aquesta Facultat disposen de uns òrgans institucionals de caràcter democràtic (Claustre, Junta de Facultat, Consell d'Estudiants, etc.), així com d'altres específics de la Facultat (AIESEC, Bellaterra Consulting, etc.), que permeten no solament canalitzar la participació activa dels estudiants, sinó, també són una plataforma molt valuosa per practicar les esmentades habi-



litats socials. Penseu que, a l'hora de seleccionar nous llicenciats, les empreses, davant d'expedients acadèmics iguals o similars, s'inclinen per aquells estudiants que han destacat en la participació en activitats universitàries al llarg de la carrera i han tingut oportunitat de desenvolupar iniciatives i practicar la capacitat de diàleg, de negociació, de direcció de grups, etc.

L'equip deganal es va fixar com a objectius prioritaris els següents:

- La millora de la qualitat de la docència, per fer front a tres reptes: a) el repte dels importants canvis de l'entorn; b) el repte de l'augment de la competitivitat en el sector educatiu; c) el repte de les noves tecnologies.
 - Per a l'acompliment d'aquest objectiu s'ha signat el Contracte-Programa que considera una sèrie de mesures dirigides a millorar la qualitat de la docència.
- Estructurar les relacions entre Facultat i societat, per tal de facilitar als nostres llicenciats un millor punt de partida a l'hora de competir per un lloc de treball.
 - S'ha constituït el FÒRUM JOAN OLIU, que fou presentat el passat 24 de maig del 2000, que integra un nombre d'empreses i institucions tant nacionals com multinacionals.
- Intensificar la internacionalització. Aquest any la Facultat posa en marxa tres noves iniciatives:
 - Oferir una sèrie de cursos d'anglès subvencionats que comptaran com a crèdits de lliure elecció.
 - S'impartirà un grup de docència en anglès en tres assignatures.
 - S'organitzaran dos seminaris en anglès impartits per professors estrangers invitats.

Per assolir aquests objectius l'equip deganal voldria comptar amb la col·laboració de tots els estaments de la Facultat, però d'una manera especial de vosaltres. Des d'aquí l'equip deganal i jo mateix us convidem a participar activament en els òrgans decisoris i consultius, així com a venir a parlar amb mi per a qualsevol iniciativa, consulta o queixa.

JOSEP M. VECIANA
Degà

1.2. Com s'organitza

1.2.1. Reglament de la Facultat

ESTATUTS DE LA FACULTAT DE CIÈNCIES ECONÒMIQUES I EMPRESARIALS

Els òrgans de govern de la Facultat són el Claustre, la seva Junta delegada, i l'equip de Deganat.

EL CLAUSTRE DE FACULTAT

Funcions

D'acord amb els Estatuts de la UAB (art. 46), el Claustre de Facultat és l'òrgan de govern responsable de l'elaboració de les línies generals d'actuació de la Facultat, de la supervisió de la gestió dels altres òrgans de govern, de tota ulterior modificació del present Reglament, i de l'elecció del degà de la Facultat.

Composició

Integren el Claustre: el degà, que el presideix; el secretari, que ho serà també del Claustre; la totalitat del professorat amb dedicació a temps complet i que imparteix docència a la Facultat; la meitat dels professors amb dedicació parcial; el president del Consell d'Estudiants de la Facultat i representants dels estudiants de cadascun dels cursos de primer, segon i tercer cicle, en nombre equivalent al del total dels professors claustrals; i representants del PAS, fins a un 10 % del total de membres del Claustre.

Elecció

Els representants al Claustre seran elegits d'entre els seus estaments respectius; podran ser elegits igualment membres suplents. Les eleccions al Claustre es faran cada dos anys. Tot membre del Claustre que durant aquest període perdi la condició de tal serà substituït per un membre escollit entre els dels mateix estament.

Funcionament

El Claustre es reunirà, com a mínim, una vegada l'any en sessió ordinària. L'ordre del dia la fixarà la mesa del Claustre i la convocatòria es farà amb un mínim de set dies d'antelació. Es podran incloure nous punts a l'ordre del dia si el Claustre hi aprova, per majoria simple, recurs d'urgència. La mesa podrà convocar sessions extraordinàries, i caldrà que ho faci quan ho sol·liciti el 30 % dels membres del Claustre. La mesa podrà escurçar el termini de convocatòria si la urgència ho requereix. La mesa estarà formada pel degà, el secretari, un professor, un estudiant i un membre del PAS; aquests tres darrers seran elegits pels claustrals dels estaments respectius, que podran nomenar suplents, i podran igualment revocar els nomenaments. Per a la constitució vàlida del Claustre caldrà la presència de la majoria dels seus membres en primera convocatòria, i d'una quarta part en segona convocatòria, la qual es reunirà quinze minuts després de l'hora inicialment assenyalada. Els acords s'adoptaran per majoria simple, llevat dels casos d'elecció de càrrecs i de modificació del present Reglament, en els quals s'exigirà majo-



ria absoluta en una primera volta, i majoria simple en la segona. Les actes de les sessions podran ser consultades per qualsevol membre de la Facultat.

Totes les altres qüestions de procediment i d'interpretació es deixaran a criteri de la mesa del Claustre.

LA JUNTA DE FACULTAT

Funcions

D'acord amb els Estatuts de la UAB (art. 47), la Junta de Facultat és l'òrgan ordinari de govern i gestió de la Facultat, i responsable de l'organització de la docència, l'elaboració o la modificació dels plans d'estudis, l'aprovació del pla docent i l'aprovació del perfil docent de les convocatòries de concursos públics per a places de professor justificades amb necessitats docents de la Facultat.

Composició

Integren la Junta de Facultat el degà, que la presideix, i els membres del seu equip; els directors i un professor membre del Claustre dels Departaments d'Economia i Història Econòmica, Economia Aplicada i Economia de l'Empresa; un professor en representació dels professors d'altres departaments que tinguin docència a la Facultat; els coordinadors de docència de les seccions en cas que no siguin caps de departaments; sis professors elegits pel conjunt del professorat; tres membres del PAS; el president del Consell d'Estudiants, i una representació dels tres cicles de la Facultat que en total igualin el nombre de professors en la Junta excepte l'equip de Deganat; i l'administrador del centre.

Elecció

Els representants del professorat, del PAS i dels estudiants seran elegits pels seus estaments respectius; podran ser elegits igualment membres suplents. La Junta es renovarà cada dos anys, immediatament després de l'elecció del degà (en cas dels estudiants, la renovació podrà ser anyal).

Funcionament

La Junta es reunirà en sessió ordinària, convocada pel degà, un mínim de tres vegades l'any. L'ordre del dia el fixarà el degà i el seu equip recollint les propostes de qualsevol membre de la Junta, i la convocatòria es farà amb set dies d'antelació com a mínim. En cas d'eventuals sessions extraordinàries, aquest termini podrà ser escurçat si la urgència ho requereix. Es podran aprovar afers de tràmit de caràcter urgent, sempre que hi hagi unanimitat de l'equip de Deganat i els directors dels departaments, sense necessitat de convocar la Junta; els acords quedaran supeditats, però, a la ratificació de la Junta en la sessió ordinària següent. Per a la constitució vàlida de la Junta, caldrà la presència de la majoria dels seus membres en primera convocatòria, i d'una tercera part en segona, la qual es reunirà quinze minuts després de l'hora assenyalada inicialment. Els acords s'adoptaran per majoria simple dels assistents. La informació i les propostes relatives als temes previstos en l'ordre del dia seran a disposició dels membres de la Junta, per escrit, com a mínim 24 hores abans de la reunió. Una vegada redactat l'ordre del dia, no es podran introduir nous punts, excepte en cas que se n'aprovi el caràcter urgent per una majoria de dos terços. Les mocions o esmenes a les propostes s'hauran d'entregar per escrit al secretari

abans de l'inici de la sessió. Les mocions o esmenes presentades de viva veu tan sols podran ser proposades a votació si s'aprova per una majoria de dos terços.

Les actes de les sessions hauran de ser aprovades en la sessió immediatament posterior, i podran ser consultades per qualsevol membre de la Facultat.

La Junta podrà constituir les comissions permanents que consideri necessàries: hi haurà, com a mínim, una Comissió de Docència i Ordenació Acadèmica, i una Comissió de Finances i Serveis.

L'EQUIP DE DEGANAT

El degà serà elegit pel Claustre d'entre els professors catedràtics o titulars, i serà nomenat pel rector. Els candidats a degà presentaran, abans d'efectuar-se les eleccions, les línies directrius de la seva actuació i la relació de les persones del seu equip, que comportarà un mínim de dos vicedegans (responsables de les àrees de Docència i Ordenació Acadèmica, i de Finances i Serveis, respectivament), i un secretari. Serà elegit el candidat que obtingui majoria absoluta en una primera votació, o majoria simple en una segona. En cas de presentar-se un sol candidat, es requerirà tan sols que en la primera votació els vots positius superin els negatius. El mandat de degà serà de dos anys, i no podrà exercir més de dos mandats consecutius. El seu cessament implica el de tot el seu equip. En cas de dimissió d'algun membre de l'equip, el degà podrà procedir a la designació d'un substitut, que haurà de ser ratificat per la primera Junta de Facultat que es faci. El degà pot ser revocat del seu càrrec, prèvia presentació d'una moció avalada per un terç dels membres del Claustre, i que comporti la proposta d'una nova candidatura, i en cas que la moció obtingui la majoria absoluta dels vots dels claustrals presents.

LES COMISSIONS PERMANENTS DE LA FACULTAT

Les comissions es formaran seguint un criteri que garanteixi la representació dels estaments implicats en el seu funcionament. Els membres de les comissions seran elegits pels representants dels estaments respectius, per la Junta, o pels col·lectius que aquells representen. Les comissions elaboraran propostes i prendran decisions en les matèries que els pertocquen, i subministraran a la Junta la informació adequada per tal que aquesta ratifiqui o no els seus acords. Els membres de les comissions seran elegits cada dos anys (en cas dels estudiants, la renovació podrà ser anyal). Cada comissió podrà elaborar una proposta de reglament de funcionament. Qualsevol membre de la Facultat podrà consultar les actes i les comunicacions de les comissions.

La Comissió de Docència

La Comissió de Docència és una Comissió Permanent de la Junta de Facultat, que es constituirà després de l'elecció del degà i del seu equip.



Les seves funcions són: vetllar per la correcta aplicació del Pla d'estudis, i assegurar i controlar el bon funcionament dels cursos; avaluar anualment el rendiment docent del professorat i elaborar-ne l'informe resum corresponent; coordinar l'elaboració del Pla docent anyal, d'acord amb els departaments; informar els departaments de les necessitats de personal docent, per tal de dur a terme l'ensenyament que conduïxi a l'obtenció dels títols que la Facultat atorgui, controlar el compliment de l'horari de docència i de tutories; i totes aquelles tasques de caràcter docent que li encomani la Junta de Facultat.

Integren la Comissió de Docència: el degà, que la presideix, i que pot delegar la seva representació en un vicedegà; el vicedegà responsable d'aquesta àrea, els directors dels departaments presents a la Junta, els coordinadors de secció, i un nombre igual d'estudiants elegits entre els que pertanyen a la Junta de Facultat. El president de la Comissió de Docència podrà sol·licitar la presència de professors o d'estudiants sempre que ho consideri necessari.

La Comissió de Serveis i Finances

Els serveis i les finances de la Facultat són de caràcter centralitzat i descentralitzat. Els serveis centralitzats són responsabilitat del Govern de la Facultat, i organitzats i gestionats per aquest, que n'haurà de donar compte a la Junta i al Claustre. Els pressupostos per al finançament dels serveis de la Facultat provindran del pressupost de la Universitat i de les subvencions o ajuts previstos en els Estatuts de la Universitat; i, si s'escau, de les aportacions dels departaments en les quotes de participació que s'estableixin.

Els serveis descentralitzats són responsabilitat dels departaments i, en conseqüència, organitzats i gestionats per ells, estaran finançats per les aportacions pressupostàries de la Universitat als departaments i, si s'escau, per les aportacions de la Facultat als departaments en les proporcions que s'estableixin. El serveis actuals de Biblioteca, Hemeroteca, Biblioteca Carandell i Centre de Càlcul són serveis descentralitzats de la Facultat per a l'ensenyament i la recerca. En aquest sentit, la seva organització i gestió correspon al Govern de la Facultat, com també les de Consergeria i Secretaria.

La Comissió de Serveis i Finances és una comissió permanent de la Junta de Facultat, que es constituirà després de l'elecció del degà i del seu equip.

Les seves funcions són: l'organització i la gestió dels serveis centralitzats de la Facultat, com també la coordinació dels serveis descentralitzats i l'elaboració del pressupost de la Facultat, que ha de ser aprovat per la Junta.

Són membres de la Comissió: el degà, que la presideix, i que pot delegar la seva representació en un vicedegà, el vicedegà responsable d'aquesta àrea, directors dels departaments presents a la Junta o persones en qui deleguin, un nombre igual d'estudiants elegits entre els que pertanyen a la Junta de Facultat, un membre del PAS elegit entre els que són membres de la Junta, i el cap de Negociat. Podran ser convocats a les reunions de la Comissió els coordinadors de Biblioteca, del Centre de Càlcul i de la Borsa de Treball.

EL PRESSUPOST DE LA FACULTAT

El pressupost de la Facultat ha de ser equilibrat en ingressos i despeses.

La finalitat del pressupost de la Facultat és el compliment de les funcions del centre, definides en l'article 21 dels Estatuts de la Universitat.

Els ingressos provindran:

- a) Dels recursos assignats a la Facultat pel pressupost de la Universitat.
- b) De les subvencions i els ajuts específics a la Facultat.
- c) De les aportacions que, si s'escau, facin els departaments a la Facultat per al manteniment dels serveis centralitzats.

Les despeses seran expressió de:

- d) Les assignacions fetes als serveis centralitzats de la Facultat pel concepte de funcionament o inversions.
- e) Les aportacions que, si s'escau, faci la Facultat als departaments.

En tot cas, les aportacions referides als anteriors apartats c) i e) que es facin des de la Facultat als departaments, o des dels departaments a la Facultat, seran equitatives i es determinaran mitjançant mòduls de repartiment objectius.

COMISSIÓ DE LA BORSA DE TREBALL

És una comissió que té com a funció impulsar la Borsa de Treball de la Facultat. Integren la Comissió: un professor coordinador nomenat pel degà, un representant del Consell d'Estudiants de la Facultat i un representant nomenat expressament d'associacions d'estudiants o d'exalumnes de la Facultat reconegudes per la Facultat. La Comissió tindrà unes normes de funcionament aprovades per la Junta.

COORDINADORS: FUNCIONS

Coordinadors de Docència

Els coordinadors de secció seran els directors de departament en cas de seccions unidepartamental; altrament seran nomenats pel degà a proposta del vicedegà de Docència i dels directors dels departaments que imparteixin docència a la secció. Tindran la funció d'informar regularment dels problemes relatius a la secció, d'escoltar els alumnes en els temes relatius al desenvolupament dels continguts dels programes, i de trametre a la Comissió de Docència les qüestions relatives a la vigència del Pla d'estudis en què pertoca a la secció, a més d'aquelles altres funcions que els pugui atorgar la Junta de Facultat.

Coordinador del Centre de Càlcul

El degà podrà nomenar un coordinador del Centre de Càlcul de la Facultat.

El coordinador tindrà com a funcions: la coordinació dels usuaris docents i investigadors dels serveis in-



formàtics de la Facultat, farà propostes d'adquisició d'equipament, de funcionament del servei i assessorarà el degà i el seu equip (pendent d'adaptar a la nova situació).

Coordinador de la biblioteca

El degà podrà nomenar un coordinador de la biblioteca de la Facultat. El coordinador tindrà com a funcions: la coordinació del servei del fons de llibres i revistes de la Facultat d'acord amb les necessitats de les tasques docents i investigadores que es realitzen a la Facultat (pendent d'adaptar a la nova situació).

Coordinador de la borsa de treball

El degà podrà nomenar un coordinador de la borsa de treball. Les funcions seran coordinar i impulsar la borsa de treball de la Facultat d'acord amb el que estableixin les normes de funcionament d'aquest servei (pendent d'adaptar a la nova situació).

EL CONSELL D'ESTUDIANTS I L'ASSEMBLEA DE REPRESENTANTS

Consell d'Estudiants

D'acord amb el que preveu l'article 165 dels Estatuts de la UAB, el Consell d'Estudiants de la Facultat és l'òrgan executiu de la gestió dels estudiants de la Facultat. Vetllarà pel respecte i pel compliment dels acords presos per l'Assemblea de Representants.

Són membres del Consell d'Estudiants els estudiants claustrals escollits per l'Assemblea de Representants per ser membres de la Junta de Facultat, els estudiants claustrals de la Facultat que ho siguin alhora del Claustre General de la UAB i el president del Consell d'Estudiants.

Assemblea de Representants

L'Assemblea de Representants dels estudiants d'econòmiques, formada pels estudiants claustrals de la Facultat, n'és l'òrgan superior de representació. Li corresponen, entre altres funcions, l'elaboració del reglament intern, l'elecció del seu president, que ho serà també del Consell d'Estudiants d'Econòmiques, i l'aprovació de les línies generals d'actuació dels estudiants en l'àmbit de la Facultat.

President del Consell

El president del Consell d'Estudiants de la Facultat és el màxim representant dels estudiants de la Facultat davant qualsevol instància universitària. Li correspon executar els acords de l'Assemblea de Representants i del Consell d'Estudiants de la Facultat.

1.2.2. Òrgans de govern

Els òrgans de govern de la Facultat són: el Claustre, la Junta de Facultat, les comissions, el degà i els vicedegans. Els precedents degans han estat els professors: Joan Sardà, Alejandro Nieto, Lluís Barbé, Santiago Roldan, Josep M. Vegara, Enric Genescà, Jaume Torras, Jordi Bacaria, Isabel Fradera, Joan Montllor, Joan Clavera i Lluís Barbé.

Actualment l'equip de Deganat està format per:

Equip de Govern

Degà

Vicedegà de Docència i
d'Ordenació Acadèmica

Vicedegà d'Economia i
Finances

Vicedegà d'Informàtica

Secretari acadèmic

Coordinadora d'estudiants
i del programa ERASMUS

Coordinador de Relacions
Institucionals

Dr. Josep M. Veciana

Dr. Carlos Guallarte

Dr. Valeri Sorolla

Dr. Xavier Vilà

Dr. Salvador López

Dra. Muriel Casals

Dr. Melcior Mateu

1.2.3. L'Administració del Centre

Glòria García Andrés

Adreça:

Telèfons:

Administració del Centre

Gestió Econòmica

Fax:

Adreça e-mail:

Administradora de Centre

Edifici B, porta B0-123

93 581 20 63

93 581 20 18

93 581 20 02

ad.c.socials@uab.es

Funcions

L'administrador/a de centre és el/la responsable de l'administració dels serveis universitaris, del personal d'administració i serveis i de la gestió del pressupost, de l'àmbit territorial que li ha estat delegat per la gerència. L'administrador/a de centre no podrà tenir encomanades funcions docents ni de recerca.

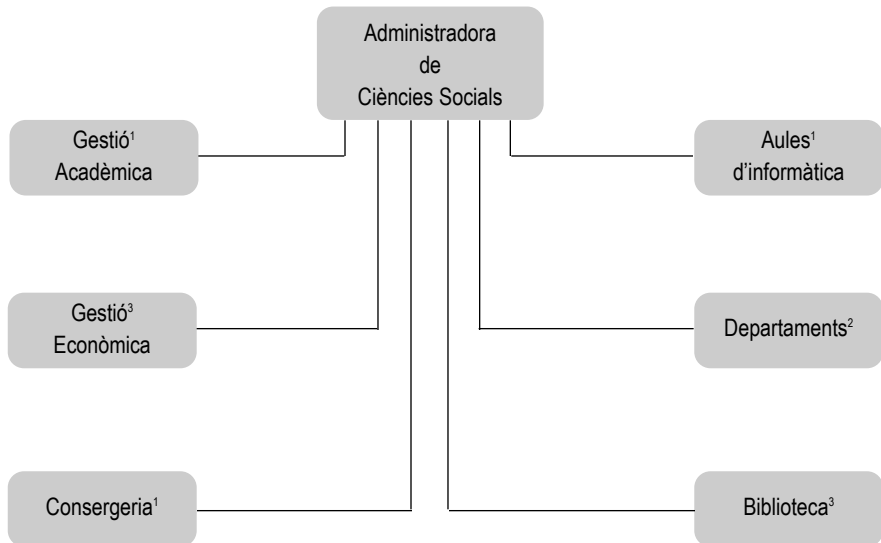


L'horari d'atenció al públic és:

De dilluns a divendres de 9.00 a 14.00 h i de 15.00 a 17.00 h, en període hàbil, segons el calendari acadèmic aprovat per la Junta de Govern.

Àmbit de responsabilitats

L'estructura administrativa per al desenvolupament de la docència homologada i la recerca bàsica de l'àmbit és la següent:



1. Fac. CC. Econòmiques i Empresariales, Fac. de Dret. i Fac. de CC. Polítiques i de Sociologia.
2. Dpt. d'Economia i H^a Econòmica, Dpt. d'Economia Aplicada, Dpt. d'Economia de l'Empresa, Dpt. de Dret Privat, Dpt. de Dret Públic i Ciències Historicojurídiques, Dpt. de Ciència Política i Dret Públic, Dpt. de Sociologia.
3. Serveis Comuns en tot l'àmbit.

1.2.4. Estudiants

Representació dels estudiants al centre

CONSELL D'ESTUDIANTS

Telèfon : 93 581 21 15

El Consell d'Estudiants de la Facultat, tal com preveu l'article 165 dels estatuts de la UAB, és l'òrgan executiu de la gestió dels estudiants a la Facultat. És l'encarregat de la coordinació en els diferents àmbits de representació institucional dels estudiants en els òrgans de govern de la Facultat i la Universitat, vetlla pel compliment i pel respecte als drets d'aquests.

A banda de la seva principal funció, que és la representació dels estudiants de la Facultat, dins el mateix Consell han sorgit diferents comissions o grups de treball dedicats, bàsicament, a donar una formació complementària als estudiants; a implicar-los en la vida universitària, que va més enllà de les aules i a promoure la cultura entre els membres de la comunitat universitària.

Les principals activitats que realitza en l'actualitat el Consell són les següents:

Cursos d'Informàtica. El seu objectiu és suplir la manca d'una formació informàtica bàsica, molt important actualment per a l'incorporació al món laboral, als plans d'estudis de la Facultat. El Consell s'encarrega de l'organització d'uns cursos que pretenen donar als estudiants l'oportunitat de poder adquirir aquesta formació a la mateixa Facultat. El Consell fa sis anys que organitza els cursos que donen l'opció a reconèixer fins a tres crèdits de lliure elecció, amb certificat acreditatiu, que els permet incorporar-los en l'expedient acadèmic.

Seminari de l'Euro. El Consell organitza, amb la col·laboració de l'Institut d'Estudis Universitaris Europeus, un seminari sobre la integració monetària a la UE. Durant els tres anys que fa que s'organitza, s'ha fet un seguiment de la integració monetària a Europa, els efectes de l'Euro dins el SMI, la incidència de les polítiques fiscal i monetària en diferents països membres i la política monetària del nou BCE.

Paper Mullat. La revista del Consell és ja un clàssic dins la Facultat després de cinc anys de vida, un fenomen poc usual en l'efímer panorama editorial universitari. La revista fomenta la participació dels estudiants i dels membres de la Facultat que volen escriure-hi, i que, a cada número, la participació sigui nova i variada. Així doncs, animem tots els estudiants perquè s'engresquin a escriure.

Borsa de treball. El Consell té la voluntat de creació d'una borsa de treball per als estudiants de la Facultat complementària a les ja existents. Actualment, en col·laboració amb el Col·legi d'Economistes, s'ofereix poder incloure estudiants en la seva borsa de treball on tenen accés un gran nombre d'empreses. A més, editem un llibre de currículums amb els perfils dels estudiants, que es distribueix entre una cinquantena d'empreses.



El Consell d'Estudiants d'Econòmiques és l'òrgan màxim de representació dels estudiants de la Facultat. Estem oberts a qualsevol proposta, crítica o iniciativa que vulgueu tirar endavant. Recordeu que les reunions del Consell són obertes a tots els estudiants de la Facultat que hi vulguin assistir.

Associacions d'Estudiants del Centre

AIESEC

Telefon: 93 581 18 87 / 93 581 16 68

Associació Internacional d'Estudiants de Ciències Econòmiques i Empresarials (AIESEC).

Davant les conseqüències de la Segona Guerra Mundial, un grup d'estudiants de Ciències Econòmiques i Empresarials de set països europeus van advertir de la clara necessitat de fomentar la capacitat de gestió dels futurs líders tot augmentant el nivell de comunicació entre les nacions. D'aquesta manera s'intentà posar en marxa una nova generació de responsables del demà capaços de trencar amb els odis i els antagonismes que existien. Així, el 1948, neix l'AIESEC, una organització que s'ha convertit, avui en dia, en la més gran associació internacional no lucrativa, apolítica i totalment dirigida per estudiants del món. Actualment, l'AIESEC és present a més de 600 universitats de 70 països dels cinc continents i té una massa de membres que oscil·la al voltant dels 50.000.

Atès l'àmbit cultural en què es mou, l'AIESEC té l'estatut consultiu de la Unesco i està reconegut per l'OIT.

Els objectius fundacionals i pels quals encara es mou l'associació són:

- Promoure l'entesa internacional.
- Promoure la cooperació internacional.
- Desenvolupar i preparar els estudiants donant-los una experiència i fent-los capaços de convertir el seu potencial personal en una realitat, tot en un entorn de tolerància internacional.
- Contribuir al diàleg entre les comunitats empresarial, acadèmica i estudiantil.

A aquests objectius fundacionals se n'ha afegit un altre de més recent, que és "oferir el màxim possible de serveis útils a la societat en general".

El Comitè local de Bellaterra fou fundat l'any 1972. L'AIESEC es troba al vestíbul de la Facultat.

Bellaterra Consulting

Telèfon: 93 581 22 59

Una Júnior Empresa és una associació integrada i gestionada per estudiants universitaris, de caràcter apolític i sense afany de lucre. Els seus objectius principals són:

- Realitzar estudis i projectes com una extensió de la formació-oferta a les universitats.
- Posar en contacte els universitaris amb el món empresarial.
- Establir vincles tant professionals com personals amb els membres d'altres júnior, tant nacionals com internacionals.

Bellaterra Consulting és la primera Júnior Empresa que es va constituir a la UAB l'any 1990 i està adscrita al Departament d'Economia de l'Empresa de la Facultat.

Les tasques específiques de l'associació són:

- Formació sobre implantació de Sistemes que Assegurin la Qualitat Industrial (ISO 9000).
- Formació d'Introducció en Borsa.
- Formació en Informàtica de Gestió.

Es realitzen projectes per a empreses com ara:

- Estudis de Mercat.
- Implantació de Sistemes que Assegurin la Qualitat Industrial (ISO 9000).
- Comptabilitat Individual i de Societats assistida per ordinador.
- Estudis de Viabilitat.

L'Edifici dels Estudiants

A la Plaça Cívica hi trobareu l'Edifici dels Estudiants, on es concentren la majoria d'associacions d'estudiants del campus.

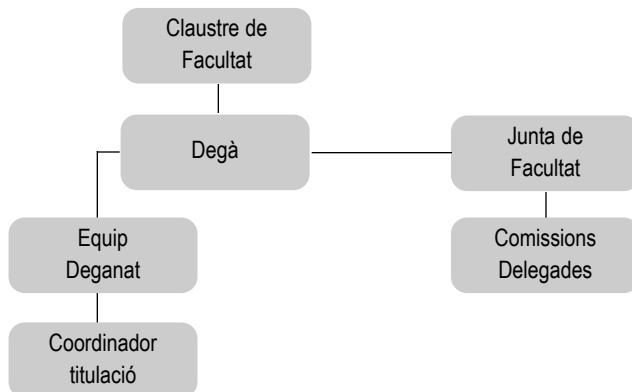
99°

2. ELS ESTUDIS



2.1. Com són

2.1.1. Estructura Docent



Coordinadora de la titulació
d'Economia

Dra. Conxita Pinyol

Coordinadora de la titulació
d'Administració i Direcció
d'Empreses

Dra. Carlota Menéndez

2.1.2. Departaments que imparteixen docència a la Facultat

Departaments ubicats a la Facultat

Departament d'Economia Aplicada

Director: Dr. Albert Recio

Telèfon de la Secretaria: 93 581 18 41 / 93 581 16 80

E-mail departament: d.econ.aplicada@uab.es

Departament d'Economia i Història Econòmica

Director: Dr. Xavier Martinez Giralt

Telèfon de la Secretaria Fonaments: 93 581 12 03

Telèfon de la Secretaria Història: 93 581 12 00

E-mail departament: d.econ.h.economica@uab.es



Departament d'Economia de l'Empresa

Director: Dr. Joan Montllor

Telèfon de la Secretaria: 93 581 12 09 / 93 581 22 63

E-mail departament: ecempresa@volcano.uab.es

Altres departaments

Departament de Dret Privat

Director: Dra. Blanca Vilà Costa

Telèfon de la Secretaria: 93 581 21 45

E-mail departament: d.dret.privat@uab.es

Departament de Sociologia

Director: Dr. Andreu Lope Peña

Telèfon de la Secretaria: 93 581 11 52

E-mail departament: d.sociologia@uab.es

Departament de Psicologia de l'Educació

Director: Dr. Jaume Cruz Feliu

Telèfon de la Secretaria: 93 581 13 77

E-mail departament: d.psic.educacio@uab.es

2.1.3. Relació del Professorat del Centre

EE = ECONOMIA DE L'EMPRESA	CU = CATEDRÀTIC D'UNIVERSITAT
EA = ECONOMIA APLICADA D'UNIVERSITAT	TU = TITULAR D'UNIVERSITAT
EH = ECONOMIA I HISTÒRIA ECONÒMICA	TEU = TITULAR D'ESCOLA UNIVERSITÀRIA
S = SOCIOLOGIA	AS = ASSOCIAT
DP = DRET PRIVAT	AJ = AJUDANT
PE = PSICOLOGIA DE L'EDUCACIÓ	BE = BECARI
	VI = VISITANT

Llista del professorat de la Facultat a 30 de maig de 2000

Professor	Cat.	Dpt.	Telf.	Despatx	E-mail
Alavedra, Anna	AS	EH	2193	B3-198B	aalavedra@volcano.uab.es
Alcantara Escolano, Vicente	TU	EA	1276	B3-080A	valcantara@volcano.uab.es
Álvarez Pedro, Pablo	AJ	EH	1561	B3-150	palvarez@idea.uab.es
Amorós Mestre, Antoni	AS	EE	2262	B1-133	antoni.amoros@uab.es
Amoroso Miranda, Jaime	AS	EA	1153	B3-046	jaime.amoroso@uab.es
Andreu Aznar, Jordi	TU	EH	2570	B3-112	jordi.andreu@blues.uab.es
Asensio Ruiz de Alda, Javier	AJ	EA	1153	B3-046	javier.asensio@uab.es
Aubanell Jubany, Anna	AS	EH	2504	B3-117	iehe27@blues.uab.es
Bacaria Colom, Jordi	CU	EA	1128	B3-040	jordi.bacaria@uab.es
Banal Estañol, Albert	BE	EH	1561	B3-150	abanal@idea.uab.es
Barbé Duran, Lluís	CU	EH	1201	B3-114	iehi5@cc.uab.es
Barbera Sánchez, Salvador	CU	EH	1814	B3-154	salvador.barbera@uab.es
Bevià Baeza, Carmen	TU	EH	2190	B3-194	cbevia@volcano.uab.es
Blanes Cristóbal, J.Vicente	AJ	EA	1528	B3-044	josevicente.blanes@uab.es
Blas Pérez, Beatriz de	BE	EH	1813	B3-112-D	mdeblas@idea.uab.es
Bordoy, Catalina	BE	EH	1811	B3-112-A	cbordoy@idea.uab.es
Borrell Vilanova, Olga	AS	EE	2264	B1-140	
Bosch Badia, Teya	AS	EE	2262	B1-133	teya.bosch@uab.es
Bou Ysas, Sílvia	AS	EE	3258	B1-133	silvia.bou@uab.es
Brañas Espineira, J. Manel	TEU	EA	2293	B3-044	josemanuel.branas@uab.es
Briones Meijide, José Carlos	AS	EE	3155	B1-001C	
Brunet Cid, Ferran	TU	EA		B3-084	ferran.brunet@uab.es
Burani, Nadia	BE	EH	1561	B3-150	nburani@idea.uab.es
Busom Piquer, Isabel	TU	EA	2206	B3-086	ibusom@volcano.uab.es



Professor	Cat.	Dpt.	Telf.	Despatx	E-mail
Caba Alsina, Pere	AS	EE	2269	B1-116	
Caballé Vilella, Jordi	CU	EH	2367	B3-146	jordi.caballe@uab.es
Cabeza Gutes, Maite	TU	EH	2195	B3-164	mcabeza@cc.uab.es
Calero Vinelo, Aristides	VI	EH	1717	B3-170	iefad@cc.uab.es
Cals Güell, Joan	CU	EA	1178	B3-042	joan.cals@uab.es
Camuñas Feijoo, Joan Anton	AS	EE	3257	B1-127	joananton.camuñas@uab.es
Capellas Puig, Joan	AS	EE	2255	B1-123	joan.capellas@uab.es
Capelleras Segura, Jordi	AS	EE	3155	B1-001C	
Capelleras Segura, Joan Lluís	AJ	EE	2268	B1-110	joanlluis.capelleras@uab.es
Casals Cuturier, Muriel	TU	EH	1365	B3-108	iefas8@cc.uab.es
Cayon Costa, Magda	AS	EE	2257	B1-119	magda.cayon@uab.es
Claici, Adina-Oana	BE	EH	1811	B3-112-B	aclaici@idea.uab.es
Clavera Monjonell, Joan	CU	EA	1330	B3-038	joan.clavera@uab.es
Copic, Jernej	BE	EH	1215	B3-112-B	jcopic@idea.uab.es
Creel, Michael	AS	EH	1696	B3-198	mcreel@volcano.uab.es
Crespí Clavera, Rafel	TU	EE	1451	B1-128	rafel.crespi@uab.es
Cristobal Campoamor, Adolfo	BE	EH	1811	B3-112-B	acrist@idea.uab.es
Cussó Segura, Xavier	AS	EH	1416	B3-113	xavier.cusso@uab.es
Dam, Kaniska	AS	EH	1811	B3-112-A	kdam@idea.uab.es
Deu Baigual, Esteve	TEU	EH	7287708	SAB.	estev.deu@uab.es
Devolder, Daniel	AS	EH	1815	B3-107	ddevolder@cedserver.uab.es
Dominguez, Begoña	BE	EH	1810	B3-106	bdomin@idea.uab.es
Dumitrescu, Ariadna	BE	EH	1561	B3-150	adumit@idea.uab.es
Duro Moreno, J. Antonio	AS	EA	7287766	SAB.	j_duro@euee.uab.es
Escanez Cayuela, Camil	AS	EE	3154	B1-001A	
Erosa, Andrés	VI	EH			
Escudero Fernández, Pedro	AJ	EE	2256	B1-125	pedro.escudero@uab.es
Etxezarreta, Miren	CU	EA	1740	B3-050	miren.etxezarreta@uab.es
Eusebio, Rossano	AS	EE	2258	B1-129	rossano.eusebio@uab.es
Farell Ferrer, Montserrat	TU	EH	2932	B3-184	mfarell@volcano.uab.es
Fatjó Gómez, Pere	TEU	EH	7287708	SAB.	pere.fatjo@uab.es
Felip Capdevila, Blai	AS	EE	2254	B1-137	
Ferdinova, Ivanna	BE	EH	1811	B3-112-A	iferdin@idea.uab.es
Fernández Ruíz, Jorge	Vi	EE	2250	B1-117	jorge.fernandez@uab.es
Fina Sanglas, Lluís	TU	EA	2779	B3-080	lluis.fina@uab.es
Fleta Anel, José Miguel	AS	EA	1153	B3-046	

Professor	Cat.	Dpt.	Telf.	Despatx	E-mail
Fonollosa Guardiet, Joan B.	AS	EE	2264	B1-140	joan.fonollosa@uab.es
Forcadell Bel, Josep	AS	EE	3155	B1-001C	
Frade Gobeo, Francisco J.	AS	EE	3153	B1-001-B	franciscojavier.frade@uab.es
Fradera Garriga, Isabel	CU	EH	1718	B3-148	isabel.fradera@uab.es
Galletto Ciocia, , Vittorio	AS	EA	2290	B3-058	
García Álvarez, Mª Ercilia	AS	EE	3153	B1-001B	ercilia.garcia@uab.es
García Cestona, Miguel A.	TU	EE	2147	B1-105	miguel.garcia.cestona@uab.es
García Duran de Lara, Raul	TU	EA	1741	CC. COM.	rgarcia@volcano.uab.es
Garrabou Segura, Ramon	CU	EH	2303	B3-111	ramon.garrabou@uab.es
Gasch Grau, Emili	TU	EA	1628	B3-036	emili.gasch@uab.es
Genescà Garrigosa, Enric	CU	EE	1204	B1-120	enric.genesca@uab.es
Giménez García, Víctor	AS	EE	2264	B1-140	victor.gimenez@uab.es
Ginesta Albert, Carles	AS	EE	3154	B1-001A	
Gispert Pellicer, Carles	AJ	EE	1451	B1-128	carles.gispert@uab.es
Grifell Tatjé, Emili	CU	EE	2251	B1-107	emili.grifell@uab.es
Guallarte Nuez, Carlos	TU	EE	1208	B1-114	carlos.guallarte@uab.es
Hermosilla Perez, Angel	AS	EA	2293	B3-044	ahermosilla@volcano.uab.es
Hidalgo Cabrillana, Ana	BE	EH	1813	B3-112-E	ahidalgo@idea.uab.es
Hórvath, Réka	BE	EH	1810	B3-106	horeka@idea.uab.es
Izard Granados, Gabriel	AS	EE	3153	B1-001B	gizard@volcano.uab.es
Jansson, Eva	TU	EE	1207	B-103	eva.jansson@uab.es
Jeréz, Belen	VI	EH			
Jiménez Marqués, Eduardo M.	AS	EE	2271	B1-132	
Jornet, Ricard	AS	EE	3155	B1-001C	ricard.jornet@uab.es
Jovell Turró, Lluís	TEU	EA	7287710	Sab.	ll_jovell@euee.uab.es
Kholodilin, Konstantin	BE	EH			kkholod@idea.uab.es
Llacuna Mestres, Josep Lluís	AS	EE	2258	B1-129	josepluis.llacuna@uab.es
Lladós Masllorens , Josep	AS	EA	2868	B3-082	jllados@volcano.uab.es
Llera Arce, Sonia	BE	EH	1810	B3-106	sllera@idea.uab.es
Llonch Andreu, Joan	TU	EE	2269	B1-116	joan.llonch@uab.es
Llonch Casanovas, Montserrat	AJ	EH	1883	B3-115	montserrat.llonch@uab.es
Llorens Rius, Albert	AS	EE	2254	B1-137	
López Andres, Francesc X.	AS	EA	1153	B3-046	fxlopez@volcano.uab.es
López Belbeze, Pilar	AS	EE	2258	B1-129	pilar.lopez@uab.es
López García, Salvador	TU	EA	2207	B3-066	salvador.lopez@uab.es
López García, M. Àngel	CU	EA	1229	B3-034	miguelangel.lopez@uab.es



Professor	Cat.	Dpt.	Telf.	Despatx	E-mail
López Luján, Javier	AS	EE	3154	B1-001A	
López Morer, Josep M.	AS	EE	3155	B1-001C	
López Muñoz, Josep Lluís	AS	EE	3155	B1-001C	
López Sintas, Jordi	TU	EE	2270	B1-118	jordi.lopez@uab.es
Macho Stadler, Inés	CU	EH	1812	B3-140	ines.macho@uab.es
Magaña Juárez, Mercè	AS	EE	3155	B1-001-C	merce.magaña@uab.es
Mallafre Conesa, David	AS	EA	2288	B3-060	david.mallafre@uab.es
Maluquer de Motes, Jordi	CU	EH	2180	B3-105	jordi.maluquer@uab.es
Marín García, Joan	AS	EE	3154	B1-001-A	juan.marin@uab.es
Martín Tomás, Óscar	BE	EH	1810	B3-106	omartin@idea.uab.es
Martínez Alier, Joan	CU	EH	1282	B3-110	iehe6@cc.uab.es
Martínez Giralt, Xavier	CU	EH	2192	B3-188	xavier.martinez.giralt@uab.es
Martínez Jiménez, Manel	AS	EE	3154	B1-001A	
Martínez Lacambra, Albert	AS	EE	2255	B1-123	albert.martinez@uab.es
Martínez Legaz, J. Enrique	CU	EH	1366	B3-136	juanenrique.martinez@uab.es
Martínez López, Irene	AJ	EH	1813	B3-112-E	irene@idea.uab.es
Martínez Parra, Josep Lluís	TU	EE	2179	B1-130	josepluis.martinez@uab.es
Massó Carreras, Jordi	CU	EH	2370	B3-186	jmasso@volcano.uab.es
Matas Prat, Anna	TU	EA	1578	B3-070	anna.matas@uab.es
Mateu Brunet, Melcior	TU	EE	1208	B1-114	melcior.mateu@uab.es
Mayol Pujol, Emilia	AS	EE	3153	B1-001B	
Mayoral Santamaría, Laura	VI	EH			
Meloso, Debrah	AS	EH	1813	B3-112-D	dmeloso@idea.uab.es
Menéndez Plans, Carlota	TU	EE	2261	B1-115	carlota.menendez@uab.es
Mercader Prats, Magda	TU	EA	2290	B3-058	mmercader@volcano.uab.es
Mestre Ferrandiz, Jorge	BE	EH	1561	B3-150	jmestre@idea.uab.es
Mestre González, Jordi	AS	EE	3154	B1-001A	
Mirasol Querol, Ferran	AS	EE	3155	B1-001C	
Monserrat Jaume, Magdalena	TU	EE	2253	B1-139	magdalena.monserrat@uab.es
Montllor Serrats, Joan	CU	EE	1269	B1-113	joan.montllor@uab.es
Moschitz, Julius	AS	EH	1813	B3-112-D	moschitz@idea.uab.es
Munda, Giuseppe	TU	EH	1416	B3-113	giuseppe.munda@uab.es
Muñiz Olivera, Iván	TU	EA	2288	B3-060	imuniz@volcano.uab.es
Muñoz Fernández, Ángeles	VI	EE	3153	B1-001B	
Murillo Villabona, Miquel	AS	EE	3155	B1-001C	muri@vnet.ibm.com
Nicolás Plans, Pere	TU	EE	2254	B1-137	pere.nicolas@uab.es

Professor	Cat.	Dpt.	Telf.	Despatx	E-mail
Nicolau Nos, Roser	TU	EH	1815	B3-107	micolau@cedserver.uab.es
Obis Artal, Teresa	TU	EE	2271	B1-132	teresa.obis@uab.es
Olivella Cunill, Pau	TU	EH	2369	B3-142	polivella@volcano.uab.es
Oliver Alonso, Josep	CU	EA	1262	B3-064	josep.oliver@uab.es
Oliveres Boadella, Arcadi	TU	EA	2472	B3-080B	arcadi.oliveras@uab.es
Orgaz Guerrero, Neus	AJ	EE	3258	B1-121	neus.orgaz@uab.es
Ortín Angel, Pere	TU	EE	1451	B1-128	pere.ortin@uab.es
Padilla Rosa, Emilio	AS	EA	3415	B3-056	epadilla@volcano.uab.es
Pasqual Rocabert, Joan	TU	EA	1787	B3-068	joan.pasqual@uab.es
Pedro Torras, Josep M.	AS	EE	3153	B1-001B	
Pedrosa Negrete, Félix	AS	EE	2261	B1-115	
Pérez Castrillo, David	TU	EH	1405	B3-134	david.perez@uab.es
Pérez Ortega, Julio	AS	EE	2264	B1-140	
Petith, Howard	AS	EH	1721	B3-182	iefa1@cc.uab.es
Pinyol Pérez, Conxita	TU	EH	1805	B3-192	iete4@cc.uab.es
Polo Andrés, Clemente	CU	EH	1816	B3-138	cpolo@volcano.uab.es
Pons Pons, M ^a Lourdes	VI	EH			
Ponsati Obiols, Clara	TU	EH	1699	B3-152	cponsati@cc.uab.es
Porteiro Fresco, Nicolás	BE	EH	1811	B3-112-B	porteiro@idea.uab.es
Poshtanova, Svetlana	BE	EH	1810	B3-106	sposhta@idea.uab.es
Prior Jiménez, Diego	CU	EE	1539	B1-143	diego.prior@uab.es
Puente Margalef, Jaume	TEU	EA	7287709	SAB..	j_puente@euee.uab.es
Puig Gómez, Albert	AJ	EA	7287766	SAB.	a_puig@euee.uab.es
Pujol Andreu, Josep	CU	EH	2309	B3-109	josep.pujol@uab.es
Pujol Serrano, Laura	AS	EE	3155	B1-001C	laura.pujol@uab.es
Pujolar Morales, David	TEU	EE	3256	B1-134	david.pujolar@uab.es
Ramos Morilla, Xavier	AJ	EA	2868	B3-082	xavi.ramos@uab.es
Raymond Bara, Josep Lluís	CU	EH	1711	B3-144	jlraymond@volcano.uab.es
Recio Andreu, Albert	TU	EA	2285	B3-062	albert.recio@uab.es
Reig Sánchez, Joan	AS	EE	3154	B1-001A	
Rialp Criado, Alex	AJ	EE	2268	B1-110	alex.rialp@uab.es
Rialp Criado, Josep	AJ	EE	2270	B1-118	josep.rialp@uab.es
Ribas Mirangels, Enric	CU	EE	2287	B1-111	enric.ribas@uab.es
Riera Micaló, Pere	TU	EA	2993	B3-074	pere.riera@uab.es
Roca Sagalés, Oriol	TU	EA	1128	B3-040	oriol.roca@uab.es
Rodríguez Alvarez, Carmelo	BE	EH	1811	B3-112-B	carmelo@idea.uab.es



Professor	Cat.	Dpt.	Telf.	Despatx	E-mail
Rodríguez Pérez, Gonzalo	AJ	EE	2255	B1-123	gonzalo.rodriguez@uab.es
Rodríguez Mendizabal, Hugo	VI	EH			
Roig Sabaté, Josep Lluís	TU	EA	1788	B3-076	josepluis.roig@uab.es
Romero Mogorrón, Josep X.	AS	EE	3154	B1-001A	
Romero Valero, Laura	BE	EH	1813	B3-112-D	lromero@idea.uab.es
Romeu Santana, Andrés	BE	EH	1813	B3-112-E	aromeu@idea.uab.es
Roncal Borrego, José A.	AS	EE	3153	B1-001B	
Rosell Foxà, Jordi	TU	EA	1428	B3-052	jordi.rosell@uab.es
Sala Lordá, Héctor	AJ	EA	1153	B3-046	hector.sala@uab.es
Salas Puig, Josep M ^a	TU	EE	2496	B1-126	josepmaria.salas@uab.es
Sánchez Pages, Santiago	Y3	EH	1561	B3-150	ssanchez@idea.uab.es
Sancho Pifarré, Ferran	CU	EH	1757	B3-168	fsancho@volcano.uab.es
Santamaria Sánchez, Lluís	AJ	EE	2256	B1-125	lluiss.santamaria@uab.es
Santana García, Juan A.	AS	EA	3415	B3-056	jsantana@selene.uab.es
Sarasúa García, Carmen	TU	EH	2316	B3-103	carmen.sarasua@uab.es
Saurí del Río, Artur	AS	EA	2293	B3-044	
Seldeslachts, Jo	AS	EH	1811	B3-112-B	jseldes@idea.uab.es
Serra Ramoneda, Antoni	CU	EE	1893	B1-109	antoni.serra@uab.es
Serrano Mancilla, Alfredo	BE	EA	3415	B3-056	aserrano@volcano.uab.es
Solà Belda, Carles	BE	EH	1810	B3-106	csola@idea.uab.es
Solà Franquesa, Joan M.	AS	EE	3257	B1-127	joanmaria.sola@uab.es
Solà Tey, Magda	TU	EE	2252	B1-145	magda.sola@uab.es
Somoza López, Antonio D	AS	EE	3153	B1-001B	
Sorolla Amat, Valeri	TU	EH	2728	B3-180	iefag@cc.uab.es
Souto Nieves, Guadalupe	AJ	EA	3415	B3-056	gsouto@volcano.uab.es
Surís Jordà, Josep M.	TU	EE	2268	B1-110	ifec6@cc.uab.es
Surroca Aguilar, Jordi	AS	EE	2257	B1-119	jordi.surroca@uab.es
Tarrazón Rodón, M. Antònia	TU	EE	3116	B1-131	mariaantonia.tarrazon@uab.es
Tenza Graells, Anna	CEU	EA	7287709	SAB.	atenza@euee.uab.es
Tomás Calvo, Robert	TU	EA	2224	DRET	
Toniolo, Alberta	TU	EH	2193	B3-198-B	alberta.toniolo@uab.es
Torrent Canaleta, Margarita	AS	EE	2252	B1-145	margarita.torrent@uab.es
Trullén Thomás, Joan	TU	EA	2244	B3-072	joan.trullen@uab.es
Urbano Pulido, David	AS	EE	2268	B1-110	david.urbano@uab.es
Ureña Sirvent, Ferran	AS	EE	3154	B1-001A	
Van Hemmen Almazor, Esteve	AJ	EE	2257	B1-119	stefan.vanhemmen@uab.es
Veciana Vergés, Josep M.	CU	EE	1890	B1-112	jose.veciana@uab.es
Vegara Carrió, Josep M.	CU	EH			
Vera Hernández, Ángel M.	BE	EH	1561	B3-150	a_vera@idea.uab.es
Vergés Jaime, Joaquim	CU	EE	1210	B1-135	joaquim.verges@uab.es
Vila Carnicero, Xavier	TU	EH	2191	B3-198-A	xvila@volcano.uab.es
Vila Despujol, Ramon	AS	EH	2193	B3-198-B	ramon.vila@uab.es
Viladomiu Canela, Lourdes	TU	EA	2226	B3-078	iviladomiu@volcano.uab.es
Vilardell Riera, Immaculada	TU	EE	1538	B1-141	immaculada.vilardell@uab.es
Waliño Dávila, Sebastián	AS	EE	3153	B1-001B	

2.2. Els nostres estudis

2.2.1. Pla d'estudis de 1998

2.2.1.1. Llicenciatura d'Administració i Direcció d'Empreses

Títol que s'aconsegueix en finalitzar els estudis:

Llicenciat en Administració i Direcció d'Empreses

Especialitat: – Direcció (*Management*)

– Finances/Comptabilitat

– Economia Empresarial

– Comercialització (Màrqueting)

Durada: quatre anys (vuit semestres)

Estructura de les matèries: Anuals i Semestrals

Cicles: Primer cicle: dos anys; Segon cicle: dos anys

Crèdits de matèries optatives

En el segon cicle s'exigeixen 51,75 crèdits i 4,50 en el primer cicle corresponents a matèries optatives sense adscripció a cap itinerari. En el pla d'estudis els itineraris previstos són:

– Direcció (*Management*)

– Economia Empresarial

– Finances/Comptabilitat

– Comercialització (Màrqueting)

S'aconsegueix un itinerari si, un cop cursats tots els crèdits necessaris per assolir la llicenciatura, es tenen superades set assignatures del total d'aquell itinerari; la resta de crèdits optatius que s'han de cursar es poden triar del total d'assignatures optatives del pla d'estudis. La titulació d'Administració i Direcció d'Empreses pot obtenir-se també sense menció d'itinerari, amb tria lliure d'optatives, sense ajustar-se a cap itinerari concret.

Nota important: En els semestres relacionats, poden haver-hi canvis en assignatures optatives que poden passar a no donar-se i d'altres no previstes que es poden arribar a realitzar, a més de canvis de semestres. *Cal consultar els horaris que publica la Facultat a aquest efecte.*



Llicenciatura d'Administració i Direcció d'Empreses

Distribució dels crèdits que s'han de cursar:

Cicle	Troncals	Obligatoris	Optatius	Lliure elecció	Total
Primer	101,25	22,5	4,5	0	128,25
Segon	65,25	24,75	51,75	30	171,75
TOTAL	166,5	47,25	56,25	30	300

Les assignatures optatives i de lliure elecció inicialment no estan adscrites a cursos determinats. El Centre farà les recomanacions que cregui necessàries.

Primer Cicle - Primer curs (60,75 crèdits)

ASSIGNATURES TRONCAL S I OBLIGATÒRIES						
Codi	Nom de l'assignatura	Duració	Tipus	Crèdits	Cicle	Curs
25023	Comptabilitat Financera i Analítica	A	T	13,5	1	1
25028	Economia de l'Empresa	S	T	6,75	1	1
25029	Economia Mundial	A	T	9,00	1	1
25031	Història Econòmica d'Espanya	S	O	4,50	1	1
25025	Història Econòmica Mundial	S	O	6,75	1	1
25026	Introducció a l'Economia	S	O	6,75	1	1
25024	Matemàtiques per a Economistes I	S	T	6,75	1	1
25030	Matemàtiques per a Economistes II	S	T	6,75	1	1

Primer Cicle - Segon curs (63 crèdits)

ASSIGNATURES TRONCALS I OBLIGATÒRIES						
Codi	Nom de l'assignatura	Duració	Tipus	Crèdits	Cicle	Curs
25042	Comptabilitat General i Analítica	A	T	13,5	2	*
25037	Dret de l'Empresa	S	T	6,75	1	2
25032	Economia Espanyola	S	T	4,50	1	2
25033	Estadística I	S	T	6,75	1	2
25038	Estadística II	S	T	6,75	1	2
25041	Estructura Productiva de l'Economia Espanyola	S	O	4,50	1	2
25035	Microeconomia I	S	T	6,75	1	2
25040	Microeconomia II	S	T	6,75	1	2
25036	Tècniques de Gestió de l'Empresa	S	T	6,75	1	2

Segon Cicle - Tercer curs (58,5 crèdits)

25043	Direcció Comercial	A	T	11,25	2	3***
25048	Direcció Estratègica i Política d'Empresa	A	T	13,5	2	3
25045	Econometria	A	T	13,5	2	3
25050	Investigació Operativa I	S	O	6,75	2	3
25034	Macroeconomia I	S	T	6,75	1	**
25039	Macroeconomia II	S	T	6,75	1	**

Segon Cicle - Quart curs (31,5 crèdits)

25052	Anàlisi Econòmica i Financera de l'Empresa	S	O	6,75	2	4
25055	Anàlisi Empresarial i Dissenys Organitzatius	S	O	4,50	2	4
25053	Direcció de Producció i Operacions I	S	O	6,75	2	4
25054	Direcció Financera	A	T	13,5	2	4***

Tipus d'assignatures: T - Troncal O - Obligatòria P - Optativa L - Lliure elecció

Duració: S - Semestral A - Anyal

* L'assignatura 25042 Comptabilitat General i Analítica és de segon cicle, però el Centre recomana cursar-la en el segon curs. Aquesta assignatura no és imprescindible per completar el primer cicle.

** Les assignatures 25034 Macroeconomia I i 25039 Macroeconomia II són de primer cicle, però el Centre recomana cursar-les en el tercer curs. Aquestes assignatures són imprescindibles per completar el primer cicle.

*** Per als alumnes que cursin l'itinerari Finances i Comptabilitat es recomana cursar la (25054) Direcció Financera en el tercer curs i la (25043) Direcció Comercial en el quart curs.



ASSIGNATURES OPTATIVES

Codi	Nom de l'assignatura	Duració	Crèdits	Cicle	Itineraris				
					D	F	C	E	N
25056	Anàlisi de Mercats de Capitals i Gestió de Carteres	S	6,75	2		•		•	
22298	Anàlisi Industrial i Estratègies Competitives	S	4,50	2	•			•	
22332	Anàlisi Socioeconòmica de l'Empresa	S	4,50	2					•
22304	Auditoria	S	4,50	2		•			
22322	Comerç Exterior	S	4,50	2			•		
25061	Comptabilitat Avançada	S	4,50	2		•			
22301	Comptabilitat de Societats	S	4,50	2		•			
25063	Control i Avaluació de l'Eficiència	S	6,75	2	•			•	
22325	Creació d'Empreses	S	4,50	2	•		•		
25065	Direcció de Producció i Operacions II	S	6,75	2	•				
22315	Direcció i Planificació Estratègica	S	4,50	2	•				
25071	Economia (i Gestió) de l'Empresa Pública	S	4,50	2				•	
25067	Economia Catalana	S	6,75	2					•
22329	Economia de la Informació	S	4,50	2				•	
25070	Economia del Treball	S	6,75	2				•	
25072	Economia Sectorial	S	6,75	2					•
25073	Economia, Organització i Gestió	S	6,75	2				•	
25069	Finances Públiques	S	4,50	2					•
22331	Fiscalitat Empresarial	S	4,50	2		•			
22316	Gestió de la Distribució	S	4,50	2			•		
22319	Gestió de Recursos Humans	S	4,50	2	•				
22309	Gestió en el Sector Públic	S	4,50	2					•
25078	Història del Pensament Econòmic	S	4,50						•
25079	Història Econòmica Contemporània	S	6,75	2					•
22302	Informàtica de Gestió I	S	4,50	2					•
22303	Informàtica de Gestió II	S	4,50	2					•
25082	Introducció a la Psicologia	S	4,50						•
25083	Investigació Comercial I	S	6,75	2	•		•		
22313	Investigació Comercial II	S	4,50	2			•		
25085	Investigació Operativa II	S	4,50	2					•
22317	Models de Gestió Comercial	S	4,50	2			•		
25087	Models Econòmics	S	6,75	2					•
25088	Organització Industrial	S	6,75	2				•	

ASSIGNATURES OPTATIVES									
Codi	Nom de l'assignatura	Duració	Crèdits	Cicle	Itineraris				
					D	F	C	E	N
25089	Planificació Econòmica i Financera de l'Empresa	S	6,75	2		•			
22320	Política Comercial de l'Empresa	S	4,50	2			•		
22294	Política de Creixement de l'Empresa	S	4,50	2		•			
25093	Política Financera de l'Empresa	S	6,75	2		•			
25092	Polítiques Econòmiques Específiques	S	6,75	2					•
25103	<i>Practicum</i>	S	13,5	2					•
25094	Pràctiques en Empreses i Institucions	S	13,5	2					•
22318	Simulació de Gestió	S	4,50	2			•		
22311	Sistema Financer	S	4,50	2					•
22336	Sociologia de l'Empresa	S	4,50	2					•
25098	Sociologia General	S	4,50						•
22333	Temes d'Administració i Economia de l'Empresa	S	4,50	2					•
22314	Teoria de l'Organització	S	4,50	2	•				
25101	Teoria dels Jocs i les Decisions	S	4,50	2				•	

Itineraris: D - Direcció (*Management*) F - Finances i Comptabilitat
 C - Comercialització (Màrqueting) E - Economia Empresarial
 N - Sense adscripció a cap itinerari

S'aconsegueix un itinerari si, un cop cursats tots els crèdits necessaris per assolir la llicenciatura, es tenen superades set assignatures del total d'aquell itinerari; la resta de crèdits optatius que s'han de cursar es poden triar del total d'assignatures optatives del pla d'estudis. La titulació d'Administració i Direcció d'Empreses pot obtenir-se també sense menció d'itinerari, amb tria lliure d'optatives, sense ajustar-se a cap itinerari concret.

Incompatibilitat de Matricula: Un alumne només podrà cursar una de les assignatures següents: 25094 Pràctiques en Empreses i Institucions o 25103 *Practicum*.

2.2.1.2. Llicenciatura d'Economia

Títol que s'aconsegueix en finalitzar els estudis

Llicenciat en Economia

Especialitat: – Economia i Gestió
 – Desenvolupament, Creixement i Economia Internacional
 – Anàlisi Econòmica i Mètodes Quantitatius
 – Economia Pública i Anàlisi Territorial



Durada: Quatre anys (vuit semestres)

Estructura de les matèries: Anuals i Semestrals

Cicles: Primer cicle: dos anys; Segon cicle: dos anys

Crèdits de matèries optatives

En el segon cicle s'exigeixen 49,5 crèdits i 4,5 en el primer cicle corresponents a matèries optatives sense adscripció a cap itinerari. En el pla d'estudis els itineraris previstos són:

- Economia i Gestió
- Desenvolupament, Creixement i Economia Internacional
- Anàlisi Econòmica i Mètodes Quantitatius
- Economia Pública i Anàlisi Territorial

S'aconsegueix un itinerari si, un cop cursats tots els crèdits necessaris per assolir la llicenciatura, es tenen superades set assignatures del total d'aquell itinerari; la resta de crèdits optatius que s'han de cursar es poden triar del total d'assignatures optatives del pla d'estudis. La titulació d'Administració i Direcció d'Empreses pot obtenir-se també sense menció d'itinerari, amb tria lliure d'optatives, sense ajustar-se a cap itinerari concret

Nota important: En els semestres relacionats, poden haver-hi canvis en assignatures optatives que poden passar a no donar-se i d'altres no previstes que es poden arribar a realitzar, a més de canvis de semestres. Cal consultar els horaris que publica la Facultat a aquest efecte.

Llicenciatura d'Economia

Distribució dels crèdits que s'han de cursar:

Cicle	Troncals	Obligatoris	Optatius	Lliure elecció	Total
Primer	103,5	18	4,5	0	126
Segon	76,5	18	49,5	30	174
TOTAL	180	36	54	30	300

Les assignatures optatives i de lliure elecció inicialment no estan adscrites a cursos determinats. El Centre farà les recomanacions que cregui necessàries.

Primer Cicle - Primer curs (60,75 crèdits)

ASSIGNATURES TRONCAL I OBLIGATÒRIES						
Codi	Nom de l'assignatura	Duració	Tipus	Crèdits	Cicle	Curs
25023	Comptabilitat Financera i Analítica	A	T	13,5	1	1
25163	Economia Mundial I	S	T	6,75	1	1
25164	Història Econòmica d'Espanya	S	T	6,75	1	1
25025	Història Econòmica Mundial	S	T	6,75	1	1
25026	Introducció a l'Economia	S	O	6,75	1	1
25165	Introducció al Dret	S	T	6,75	1	1
25024	Matemàtiques per a Economistes I	S	T	6,75	1	1
25030	Matemàtiques per a Economistes II	S	T	6,75	1	1

Primer Cicle - Segon curs (60,75 crèdits)

ASSIGNATURES TRONCAL I OBLIGATÒRIES						
Codi	Nom de l'assignatura	Duració	Tipus	Crèdits	Cicle	Curs
25032	Economia Espanyola	S	T	4,5	1	2
25166	Economia Mundial II	S	T	4,5	1	2
25033	Estadística I	S	T	6,75	1	2
25038	Estadística II	S	T	6,75	1	2
25041	Estructura Productiva de l'Economia Espanyola	S	O	4,5	1	2
25034	Macroeconomia I	S	T	6,75	1	2
25039	Macroeconomia II	S	T	6,75	1	2
25035	Microeconomia I	S	T	6,75	1	2
25040	Microeconomia II	S	T	6,75	1	2
25167	Models Matemàtics de l'Economia	S	O	6,75	1	2

Segon Cicle - Tercer curs (56,25 crèdits)

25045	Econometria	A	T	13,5	2	3
25028	Economia de l'Empresa	S	T	6,75	2	3
25168	Economia del Sector Públic	A	T	11,25	2	3
25169	Microeconomia Avançada I	S	T	6,75	2	3
25170	Microeconomia Avançada II	S	T	6,75	2	3
25036	Tècniques de Gestió de l'Empresa	S	T	6,75	2	3
25101	Teoria dels Jocs i les Decisions	S	O	4,5	2	3

Segon Cicle - Quart curs (38,25 crèdits)

25172	Economia Aplicada (Política Econòmica)	A	T	11,25	2	4
25070	Economia del Treball	S	O	6,75	2	4
25079	Història Econòmica Contemporània	S	O	6,75	2	4
25171	Macroeconomia Avançada I	S	T	6,75	2	4
25173	Macroeconomia Avançada II	S	T	6,75	2	4

Tipus d'assignatures: T - Troncal O - Obligatòria P - Optativa L - Lliure elecció
 Duració: S - Semestral A - Anyal

ASSIGNATURES OPTATIVES									
Codi	Nom de l'assignatura	Duració	Crèdits	Cicle	Itineraris				
					A	D	P	E	N
25056	Anàlisi de Mercats de Capitals i Gestió de Carteres	S	6,75	2					•
25052	Anàlisi Econòmica i Financera de l'Empresa	S	6,75	2					•
25055	Anàlisi Empresarial i Dissenys Organitzatius	S	4,5	2					•
22298	Anàlisi Industrial i Estratègies Competitives	S	4,5	2					•
22356	Comerç Internacional	S	4,5	2		•			
25063	Control i Avaluació de l'Eficiència	S	6,75	2					•
22325	Creació d'Empreses	S	4,5	2					•
25175	Creixement Econòmic	S	6,75	2	•	•			
25176	Decisions Públiques i Elecció Social	S	4,5	2	•		•		
25177	Demografia i Economia de la Població	S	6,75	2			•		
22607	Desenvolupament Econòmic	S	4,5	2		•			
25053	Direcció de Producció i Operacions I	S	6,75	2				•	
25071	Economia (i Gestió) de l'Empresa Pública	S	4,5	2			•		
25067	Economia Catalana	S	6,75	2			•		
22329	Economia de la Informació	S	4,5	2	•			•	
22360	Economia dels Recursos Naturals	S	4,5	2		•	•		
25180	Economia Matemàtica	S	6,75	2	•				
22349	Economia Pública Sectorial	S	4,5	2	•		•		
25072	Economia Sectorial	S	6,75	2				•	
22350	Economia Territorial I	S	4,5	2			•		
22351	Economia Territorial II	S	4,5	2			•		
25073	Economia, Organització i Gestió	S	6,75	2				•	
25044	Estratègia d'Empresa	S	6,75	2				•	
22363	Estratègies i Coordinació de Polítiques Econòmiques	S	4,5	2		•			
22319	Gestió de Recursos Humans	S	4,5	2					•
22309	Gestió en el Sector Públic	S	4,5	2					•
25051	Gestió Financera	S	6,75	2				•	
25078	Història del Pensament Econòmic	S	4,5		•				•
22348	Història Industrial	S	4,5	2				•	
22364	Integració Econòmica	S	4,5	2		•			
25187	Integració Econòmica Europea	S	4,5	2		•			
22357	Macroeconomies Obertes	S	4,5	2		•			



ASSIGNATURES OPTATIVES									
Codi	Nom de l'assignatura	Duració	Crèdits	Cicle	Itineraris				
					A	D	P	E	N
25189	Mètodes Computacionals de l'Economia	S	4,5	2					•
22317	Models de Gestió Comercial	S	4,5	2					•
25087	Models Econòmics	S	6,75	2	•				
22610	Models Econòmics del Medi Ambient	S	4,5	2					•
25088	Organització Industrial	S	6,75	2	•			•	
25089	Planificació Econòmica i Financera de l'Empresa	S	6,75	2					•
22294	Política de Creixement de l'Empresa	S	4,5	2					•
22367	Polítiques de Desenvolupament	S	4,5	2		•			
25192	Pràctiques a Empreses i Institucions	S	13,5	2					•
25193	Projecte de Fi de Carrera	S	13,5	2					•
22311	Sistema Financer	S	4,5	2				•	
25098	Sociologia General	S	4,5						•
22611	Temes de Teoria Econòmica	S	4,5	2					•
22372	Temes d'Econometria	S	4,5	2					•
22376	Temes d'Economia Pública	S	4,5	2	•		•		
22347	Teoria Financera	S	4,5	2					•

Itineraris: A - Anàlisi Econòmica i Mètodes Quantitatius
 P - Economia Pública i Anàlisi Territorial
 N - Sense adscripció a cap itinerari

D - Desenvolupament, Creixement i Economia Internacional
 E - Economia i Gestió

S'aconsegueix un itinerari si, un cop cursats tots els crèdits necessaris per assolir la llicenciatura, es tenen superades set assignatures del total d'aquell itinerari; la resta de crèdits optatius que s'han de cursar es poden triar del total d'assignatures optatives del pla d'estudis. La titulació d'Economia pot obtenir-se també sense menció d'itinerari, amb tria lliure d'optatives, sense ajustar-se a cap itinerari concret.

Incompatibilitat de Matricula: Un alumne només podrà cursar una de les següents assignatures: 25192 Pràctiques en Empreses i Institucions o 25193 Projecte de Fi de Carrera.

2.2.2. Assignatures de lliure elecció que no es poden cursar

ASSIGNATURES OFERTES PELS DEPARTAMENTS DE LA FACULTAT EN ALTRES CENTRES DE LA UAB EN LES QUALS NO ES PODEN MATRICULAR ELS ALUMNES DE LA FACULTAT

Assignatura	Codi Centre
Màrqueting Aplicat a la Producció Cultural	101
Història Econòmica d'Espanya	101
Història Econòmica Mundial I	101
Història Econòmica Mundial II	101
Principis Bàsics del Llenguatge Econòmic Actual	101
Institucions Polítiques, Econòmiques i Administratives Espanyoles	101
Economia dels Recursos Naturals	101
Economia	101
Economia de l'Empresa	103
Economia i Organització Industrial	103
Organització d'Empreses	103
Economia Territorial	103
Introducció a l'Economia i Economia Ambiental	103
Política Econòmica Ambiental	103
Tècniques d'Avaluació d'Impacte Ambiental II	103
Economia dels Recursos Naturals	103
Introducció a l'Economia	103
Introducció a l'Economia	105
Economia Aplicada i de l'Empresa	105
Economia d'Espanya i de Catalunya	105
Introducció a l'Economia Actual	105
Introducció a l'Estadística Aplicada	105
Economia de l'Empresa	106
Comptabilitat	106
Organització i Mètodes de Treball I	106
Organització i Mètodes de Treball II	106
Direcció i Gestió de Personal I	106
Direcció i Gestió de Personal II	106



Assignatura	Codi Centre
Introducció a la Comptabilitat General	106
Economia Contemporània i Inst. Econòmiques	106
Economia del Treball	106
Economia Espanyola i Mundial	106
Introducció a l'Economia	106
Finances Públiques	106
Mercat del Treball	106
Economia Agrària	107
Economia i Gestió de l'Empresa Aliment.	107
Gestió de l'Empresa Agropecuària	107
Comerç Internacional	108
Economia d'Espanya	108
Economia Política I	108
Economia	108
Economia de les Polítiques Socials	108
Economia Espanyola	108
Economia Internacional	108
Finances Públiques	108
Economia de les Polítiques Socials	108
Economia Mundial	108
Economia Política II	108
Hisenda Pública	108
Política Econòmica I	108
Demografia	108
Història Contemporània	108
Economia Aplicada	111
Economia Mundial	201
Introducció a l'Economia I	201
Economia Espanyola	201
Macroeconomia	201
Introducció a l'Economia II	201
Macroeconomia Aplicada: Pol. Econ. i Anal. Cojunt.	201
Història Econòmica	201

Assignatura	Codi Centre
Història de l'Empresa	201
Economia General I	201
Economia General II	201
Economia General III	201
Microeconomia	201

101	Lletres	107	Veterinària
103	Ciències	108	CC. Polítiques
105	CC. Comunicació	111	CC. Educació
106	Dret	201	EUE Empresarials (Sabadell)

Assignatures de la Facultat que no poden cursar els alumnes de la Llicenciatura d'Economia

- (25037) Dret de l'Empresa
- (25361) Creació d'Empreses (assignatura campus)

Assignatures de la Facultat que no poden cursar els alumnes de la Llicenciatura d'Administració i Direcció d'Empreses

- (25165) Introducció al Dret
- (25361) Creació d'Empreses (assignatura campus)

2.2.3. Breu descripció de totes les assignatures del pla d'estudis 1998

Assignatures comunes a les llicenciatures d'Economia i d'Administració i Direcció d'Empreses

Nom de l'assignatura - Departament al qual pertany

- **Anàlisi del Mercat de Capitals i Gestió de Carteres - ECONOMIA DE L'EMPRESA**
Aplicacions pràctiques de la teoria de carteres i del mercat de capitals. Gestió de renda fixa. Estratègies financeres amb títols derivats. Gestió d'institucions financeres.
Es recomana cursar prèviament (25051) Gestió Financera.



- **Anàlisi Econòmica i Financera de l'Empresa - ECONOMIA DE L'EMPRESA**
Normalització comptable: procés i organismes. Principis de comptabilitat i comptes anuals. Anàlisi formal, patrimonial, financera, econòmica i interempresarial.
- **Anàlisi Empresarial i Dissenys Organitzatius - ECONOMIA DE L'EMPRESA**
Estudi econòmic de l'organització interna de l'empresa i dels determinants de la configuració vertical de la indústria.
- **Anàlisi Industrial i Estratègies Competitives - ECONOMIA DE L'EMPRESA**
Estudi econòmic de la indústria orientat a la formulació d'estratègies competitives, i a la viabilitat empresarial.
- **Comptabilitat Financera i Analítica - ECONOMIA DE L'EMPRESA**
Estudi del mètode comptable i dels aspectes fonamentals de la comptabilitat empresarial fins a la formulació del procés comptable. Estudi detallat de certs àmbits de gestió de l'empresa en el marc de la normalització comptable.
- **Creació d'Empreses - ECONOMIA DE L'EMPRESA**
Procés i problemes de la creació d'una empresa. El pla d'empresa. Factors d'èxit i de fracàs de noves empreses. Finançament de la nova empresa: capital i risc.
- **Direcció de Producció i Operacions I - ECONOMIA DE L'EMPRESA**
Introducció als aspectes estratègics i operatius de la funció de producció: Sistema logístic (direcció de producció i distribució física). Decisions de producte. Decisions de planta. Decisions d'operació (pla mestre, agregats MRP, *just in time*, control d'inventaris, compres i aprovisionament, qualitat, manteniment). Logística integral.
- **Econometria - ECONOMIA I HISTÒRIA ECONÒMICA**
Models de regressió, problemes especials (multicolinealitat, autocorrelació i heteroscedasticitat). Errors d'especificació. Mínims quadrats generalitzats, variables instrumentals, models dinàmics i introducció a l'anàlisi de sèries temporals i als models d'equacions simultànies.
- **Economia (i Gestió) de l'Empresa Pública - ECONOMIA DE L'EMPRESA**
El paper de les empreses públiques en els països industrialitzats i en els països en desenvolupament. Criteris d'eficiència. Externalitats: objectius extraproductius.
- **Economia Catalana - ECONOMIA APLICADA**
Evolució econòmica recent de Catalunya. Població i mercat de treball. Estructura productiva. Marc institucional i sector públic.

- **Economia de l'Empresa - ECONOMIA DE L'EMPRESA**
L'empresa com a fórmula d'estalvi de costos de transacció i les seves diferents formes organitzatives com a solucions minimitzadores dels costos de coordinació.
- **Economia de la Informació - ECONOMIA I HISTÒRIA ECONÒMICA**
Contractes i organització. Incentius i oportunisme: teoria de l'agència, risc moral, selecció adversa, revelació d'informació. Senyalització. Reputació.
- **Economia del Treball - ECONOMIA APLICADA**
Caracterització dels mercats laborals. Oferta i demanda. Atur. Els salaris i les diferències salarials. Sindicats i altres institucions. Polítiques laborals.
- **Economia Espanyola - ECONOMIA APLICADA**
L'evolució econòmica espanyola durant els últims vint anys. La inserció en la Unió Europea. El sector públic. El mercat de treball.
- **Economia Sectorial - ECONOMIA APLICADA**
(Amb caràcter indicatiu.) Serveis financers. Serveis de distribució comercial. Indústria turística. Indústria tèxtil. Indústria agroalimentària.
- **Economia, Organització i Gestió**
Aplicació dels conceptes de costos de transacció i drets de propietat a l'estudi dels problemes de disseny organitzatiu en diversos àmbits de gestió empresarial.
- **Estadística I - ECONOMIA I HISTÒRIA ECONÒMICA**
Estadística descriptiva. Probabilitat i combinatòria. Variables aleatòries, funcions de distribució i de densitat.
- **Estadística II - ECONOMIA I HISTÒRIA ECONÒMICA**
Teoria del mostatge, estimació i contrast d'hipòtesis, anàlisi de correlació i anàlisi de regressió.
- **Estructura Productiva de l'Economia Espanyola - ECONOMIA APLICADA**
Els factors de competitivitat. Estructura industrial. El sector energètic. El procés de terciarització. El sistema financer. El sector primari. Les relacions econòmiques exteriors.
- **Gestió de Recursos Humans - ECONOMIA DE L'EMPRESA**
Gestió provisional de recursos humans. Reclutament, selecció, avaluació, promoció del personal. Formació i desenvolupament de recursos humans.
- **Gestió en el Sector Públic - ECONOMIA DE L'EMPRESA**
Aplicació de criteris empresarials en el sector públic. Medició d'*outputs* i d'*inputs*. Avaluació d'eficiència. Pressupost per programes. Models DEA.



- **Història del Pensament Econòmic - ECONOMIA I HISTÒRIA ECONÒMICA**
Escoles de pensament: clàssica, neoclàssica, institucionalista, keynesiana i corrents actuals.
- **Història Econòmica Contemporània - ECONOMIA I HISTÒRIA ECONÒMICA**
Anàlisi històrica dels processos econòmics i institucionals que conformen les relacions econòmiques internacionals actuals, amb especial atenció al període posterior a 1945.
- **Història Econòmica d'Espanya - ECONOMIA I HISTÒRIA ECONÒMICA**
Anàlisi de l'economia espanyola contemporània des d'una perspectiva històrica (transició demogràfica, procés d'industrialització, modernització econòmica).
- **Història Econòmica Mundial - ECONOMIA I D'HISTÒRIA ECONÒMICA**
Estudi dels processos d'industrialització durant els segles XIX i XX i de les principals conjuntures internacionals entre la crisi de final del segle XIX i la recessió dels anys setanta del segle XX.
- **Introducció a l'Economia - ECONOMIA I HISTÒRIA ECONÒMICA**
Producció, distribució i consum. Mercats i empreses. Agregats macroeconòmics bàsics. Ocupació, diner, inflació i desenvolupament. La intervenció pública en l'economia. Sistemes econòmics i escoles del pensament econòmic.
- **Macroeconomia I - ECONOMIA I HISTÒRIA ECONÒMICA**
Comptabilitat nacional, el model simple de determinació de la renda, el model IS-LM.
- **Macroeconomia II - ECONOMIA I HISTÒRIA ECONÒMICA**
Oferta i demanda agregada, la corba de Phillips: inflació i atur; noves teories.
- **Matemàtiques per a Economistes I - ECONOMIA I HISTÒRIA ECONÒMICA**
Àlgebra lineal: espai vectorial, aplicacions lineals, optimització en una variable. Anàlisi real d'una variable: successions de nombres reals, continuïtat i diferenciació. Aplicacions a l'Economia.
- **Matemàtiques per a Economistes II - ECONOMIA I HISTÒRIA ECONÒMICA**
Nocions topològiques. Diferenciació i integració de funcions. Optimització en diverses variables. Aplicacions a l'Economia.
- **Microeconomia I - ECONOMIA I HISTÒRIA ECONÒMICA**
Preferències i utilitat, teoria del consumidor. Teoria del productor.
- **Microeconomia II - ECONOMIA I HISTÒRIA ECONÒMICA**
Mercats (competitius i monopolístics), equilibri general, economia del benestar, béns públics i externalitats.

- **Models de Gestió Comercial - ECONOMIA DE L'EMPRESA**
Estudi econòmic dels problemes bàsics de la gestió de l'empresa en la parcel·la comercial (màrqueting): fixació de preus, política de producte, distribució, publicitat i forces de venda.
- **Models Economètrics - ECONOMIA I HISTÒRIA ECONÒMICA**
Mètodes de predicció, models de sèries temporals i d'elecció discreta. Tractament de dades de *panel*.
- **Organització Industrial - ECONOMIA I HISTÒRIA ECONÒMICA**
Estructura del mercat i rendibilitat: mesures de concentració, definició de mercat. Estructura de mercat i organització: monopoli, oligopoli, barreres a l'entrada, fusions i adquisicions. Estructura de mercat i tecnologia: I+D, externalitats de xarxa. Política industrial i regulació.
- **Planificació Econòmica i Financera de l'Empresa - ECONOMIA DE L'EMPRESA**
Elaboració de pressupostos operatius. Resultat previst i optimització de previsions. Previsions financeres. Anàlisi de desviacions.
- **Política de Creixement de l'Empresa - ECONOMIA DE L'EMPRESA**
Creixement de l'empresa: factors subjacents i límits. Política de competitivitat, crisi de creixement: estratègies de reestructuració. Fusions i adquisicions d'empreses. Creixement i valor de l'empresa.
- **Pràctiques en Empreses i Institucions**
Pràctiques en empreses i institucions en conveni amb la UAB.
- **Sistema Financer - ECONOMIA APLICADA**
Sistema bancari. Intermediaris financers no bancaris. Mercat de capitals. Mercat monetari.
- **Sociologia General - SOCIOLOGIA**
La perspectiva sociològica. La societat. La sociologia com a disciplina. El procés de socialització. La institucionalització.
- **Tècniques de Gestió de l'Empresa - ECONOMIA DE L'EMPRESA**
Exposició dels fonaments de les diferents tècniques de gestió aplicables, per àrees funcionals, a la resolució dels problemes empresarials comuns.
- **Teoria dels Jocs i de les Decisions - ECONOMIA I HISTÒRIA ECONÒMICA**
Teoria de l'elecció individual en situacions d'incertesa: propietat de la utilitat esperada i l'aversion al risc. Jocs en forma extensiva normal: l'equilibri de Nash i alguns dels seus refinaments. Jocs cooperatius: el nucli i el valor de Shapley.



Llicenciatura d'Administració i Direcció d'Empreses

- **Anàlisi Socioeconòmica de l'Empresa - ECONOMIA DE L'EMPRESA**
Anàlisi pluridisciplinària de l'empresa com a realitat global i substantiva.
- **Auditoria - ECONOMIA DE L'EMPRESA**
Anàlisi de les normes d'auditoria generalment acceptades. Tipus d'auditories. Informes. Àrees i programes de revisió.
- **Comerç Exterior - ECONOMIA APLICADA**
El desenvolupament del comerç exterior. Regularització. Instrument de foment a l'exportació. Pagaments internacionals.
- **Comptabilitat Avançada - ECONOMIA DE L'EMPRESA**
Comptabilitat de situacions especials. Comptabilitat sectorial. Regulació comptable. Registre d'operacions específiques.
- **Comptabilitat de Societats - ECONOMIA DE L'EMPRESA**
Legislació mercantil i forma jurídica de l'empresa. Operacions societàries, regulació legal, efectes econòmics i registre comptable. Grups de societats i formulació de comptes anuals consolidats.
- **Comptabilitat General i Analítica - ECONOMIA DE L'EMPRESA**
Comptabilitat, anàlisi, consolidació i auditoria comptable. Classificació dels costos. El compte de resultats analítics. Sistema de producció. Decisions a curt termini. Determinació del cost estàndard. El pressupost flexible. Anàlisi de les desviacions. El control pressupostari.
- **Control i Avaluació de l'Eficiència - ECONOMIA DE L'EMPRESA**
Determinació del control òptim. Teoria de l'agència. Funcions objectiu. Funcions estímul. Formulació d'objectius d'optimització condicionada.
- **Direcció Comercial - ECONOMIA DE L'EMPRESA**
Introducció a la problemàtica comercial de l'empresa, desenvolupament de conceptes bàsics i anàlisi de casos pràctics representatius. Estudi aprofundit dels aspectes més avançats del màrqueting actual amb especial referència al procés d'organització i de comunicació. Èmfasi en l'aspecte pràctic.
- **Direcció de Producció i Operacions II - ECONOMIA DE L'EMPRESA**
Aprofundiment dels nous sistemes de gestió de les operacions (*just in time*, producció sincronitzada, qualitat total) en la gestió de la tecnologia i la gestió de projectes.
- **Direcció Estratègica i Política d'Empresa - ECONOMIA DE L'EMPRESA**
Funció directiva: aprenentatge, solució de problemes i presa de decisions. Concepte i feines de direcció. La dimensió ètica. Estratègia: estratègia o política d'empresa com a funció configuradora. Tècni-

ques d'anàlisi per a la formulació de l'estratègia. Estructura: teories de l'organització. Anàlisi i diagnòsi de l'organització. Factors condicionants i criteris per a la creació de l'estructura organitzativa: classes d'estructura organitzativa. Organització de projectes. La funció directiva. El comportament humà en l'organització: motivació, estils de direcció, treball en equip.

- **Direcció Financera - ECONOMIA DE L'EMPRESA**

Selecció de projectes d'inversió en condicions de certesa i d'incertesa. Model de cartera de projectes. Estructura de finançament: mitjans i polítiques. El cost del capital: combinació risc-rendibilitat. Models de mercats de capitals. Valoració de títols de renda fixa i renda variable. Valoració de títols derivats. Relacions empresa-mercat de capitals.

- **Direcció i Planificació Estratègica - ECONOMIA DE L'EMPRESA**

Planificació estratègica: tècniques de modelització i simulació. Polítiques específiques configuradores: política de mercat, de cooperació i aliances, d'innovació, etc.

- **Dret de l'Empresa - DRET PRIVAT**

Règim jurídic de l'estructura de l'empresa i de l'activitat empresarial.

- **Economia Mundial (internacional) i Instruments d'Economia Aplicada - ECONOMIA APLICADA**

La teoria del comerç internacional. Organismes internacionals. Els processos d'integració econòmica: la Unió Europea. Els mercats de canvis. Internacionalització de l'economia i tendències econòmiques actuals. Instruments d'Economia Aplicada.

- **Economia, Organització i Gestió**

Aplicació dels conceptes de costos de transacció i drets de propietat en l'estudi dels problemes de disseny organitzatiu en diversos àmbits de gestió empresarial.

- **Finances Públiques - ECONOMIA APLICADA**

Aspectes generals de la tributació i tipus d'impost. Sistemes fiscals i federalisme fiscal.

- **Fiscalitat Empresarial - ECONOMIA DE L'EMPRESA**

Anàlisi de la normativa tributària en relació amb les diferents àrees de decisió de l'empresa.

- **Gestió de la Distribució - ECONOMIA DE L'EMPRESA**

Canals de distribució com a sistemes interorganitzatius. Disseny d'un sistema de distribució. Costos de distribució. Gestió del canal de distribució.

- **Informàtica de Gestió I - ECONOMIA DE L'EMPRESA**

Informàtica personal. Conceptes tècnics. Revisió dels conceptes bàsics de la informàtica i aprofundiment d'aquests conceptes.

- **Informàtica de Gestió II - ECONOMIA DE L'EMPRESA**

Informàtica a l'empresa. Conceptes funcionals. Introducció de l'alumne a la visió de la informàtica com a instrument de gestió dins l'empresa.



- **Introducció a la Psicologia - PSICOLOGIA DE L'EDUCACIÓ**
Estudi de la conducta humana. Herència i ambient. Personalitat. La percepció. Aprendre i recordar. El pensament i la resolució de problemes. Actituds i creences. Papers i conducta social. Diferències individuals i el seu mesurament. Intel·ligència i aptituds. Avaluació i apreciació. Relacions socials.
- **Investigació Comercial I - ECONOMIA DE L'EMPRESA**
Organització i objectius de la investigació comercial. Explotació de dades secundàries. Base de dades. Disseny experimental. Enquesta estructurada. Investigació qualitativa. *Panels*. Investigació publicitària.
- **Investigació Comercial II - ECONOMIA DE L'EMPRESA**
Tabulació d'enquestes i validació de resultats. Regressió lineal simple i múltiple. Anàlisi de proximitats. Anàlisi factorial. Anàlisi discriminant. Elaboració de l'informe.
- **Investigació Operativa I - ECONOMIA DE L'EMPRESA**
Aplicacions de mètodes i tècniques d'optimització per a la presa de decisions en l'àmbit de les operacions d'empresa, tant en l'entorn financer com en el de producció i el de màrqueting: programació lineal, transport, assignació i problemes de distribució.
- **Investigació Operativa II - ECONOMIA DE L'EMPRESA**
Introducció als mètodes previsionals dins l'àmbit de l'administració d'Empreses: tècniques per a la realització d'escenaris, elaboració de previsions i simulacions assistides per ordinador.
- **Política Comercial de l'Empresa - ECONOMIA DE L'EMPRESA**
Decisions estratègiques en publicitat. Models per a la determinació dels objectius, pressupostos, mitjans, etc. La campanya publicitària.
- **Política Financera de l'Empresa - ECONOMIA DE L'EMPRESA**
Gestió de tresoreria. Gestió financera internacional. Estratègia financera de l'empresa.
- **Polítiques Econòmiques Específiques - ECONOMIA APLICADA**
Objectius a curt termini. Instruments fiscals, monetaris i de relacions amb l'exterior. Polítiques de rendes i d'estabilització.
- **Practicum**
Practicum
- **Simulació de Gestió - ECONOMIA DE L'EMPRESA**
Utilització del model *Markstrat*, que gira entorn de decisions de màrqueting mitjançant una anàlisi d'estats financers, i estudiant les decisions preses a la llum de la teoria i dels conceptes estudiats en altres assignatures.

- **Sociologia de l'Empresa - SOCIOLOGIA**
Estudi de les relacions socials dins l'empresa, de l'organització del treball i les qualificacions laborals.
- **Temes d'Administració i Economia de l'Empresa - ECONOMIA DE L'EMPRESA**
Temes avançats d'anàlisi econòmica aplicada a l'empresa. Anàlisis empíriques sobre l'empresa espanyola. El mesurament de la productivitat empresarial. Responsabilitat social de l'empresa.
- **Teoria de l'Organització - ECONOMIA DE L'EMPRESA**
Teories i enfocaments d'estudi de l'organització. Qüestions centrals en el disseny i el funcionament de les organitzacions. L'organització de les principals funcions empresarials.

Llicenciatura d'Economia

- **Comerç Internacional - ECONOMIA I HISTÒRIA ECONÒMICA**
Teoria positiva del comerç internacional (models de competència perfecta, diferenciació del producte, economies d'escala i comportament estratègic). Teoria normativa del comerç internacional.
- **Control i Avaluació de l'Eficiència - ECONOMIA DE L'EMPRESA**
Determinació del control òptim. Teoria de l'agència. Funcions objectiu. Funcions estímulo. Formulació d'objectius d'optimització condicionada.
- **Creixement Econòmic - ECONOMIA I HISTÒRIA ECONÒMICA**
Característiques i fonts de creixement, controvèrsies sobre la teoria del creixement, creixement endogen i noves teories.
- **Decisions Públiques i Elecció Social - ECONOMIA I HISTÒRIA ECONÒMICA**
Teoria de la negociació i de l'arbitratge, repartiment de costos i beneficis, mesures de benestar, pobresa i desigualtat, teoria de l'elecció social.
- **Demografia i Economia de la Població - ECONOMIA I HISTÒRIA ECONÒMICA**
Problemes i història de les poblacions contemporànies. Mètodes i tècniques de l'anàlisi demogràfica. Teories econòmiques de la població.
- **Desenvolupament Econòmic - ECONOMIA APLICADA**
El concepte de desenvolupament. Les causes del subdesenvolupament. Els problemes dels països subdesenvolupats.
- **Història Econòmica d'Espanya - ECONOMIA I HISTÒRIA ECONÒMICA**
Anàlisi de l'economia espanyola contemporània des d'una perspectiva històrica (transició demogràfica, procés d'industrialització, modernització econòmica).



- **Economia del Sector Públic - ECONOMIA APLICADA**
El pressupost públic: ingressos, sistema fiscal i despeses. Empreses públiques. El sector públic en l'economia espanyola. Béns públics. Externalitats. Anàlisi cost-benefici. Teories positiva i normativa de la despesa pública. Aspectes generals de la tributació i tipus d'impost. Sistemes fiscals i federalisme fiscal.
- **Economia Aplicada (Política Econòmica) - ECONOMIA APLICADA**
Concepte i mètode de la política econòmica. Teoria de la intervenció pública. Avaluació de les intervencions públiques. Objectius a curt termini. Instruments fiscals, monetaris i de relacions amb l'exterior. Polítiques de rendes i d'estabilització.
- **Estratègia d'Empresa - ECONOMIA DE L'EMPRESA**
Funció directiva: aprenentatge, solució de problemes i presa de decisions. Concepte i tasques de direcció. La dimensió ètica. Estratègia: estratègia o política d'empresa com a funció configuradora. Tècniques d'anàlisi per a la formulació de l'estratègia. Estratègies tipus. Procés de planificació estratègica. Estructura: teories de l'organització. Anàlisi i diagnòstic de l'organització. Factors condicionats i criteris per a la creació de l'estructura organitzativa: classes d'estructura organitzativa. Organització per projectes.
- **Economia Mundial (internacional) I i Instruments d'Economia Aplicada - ECONOMIA APLICADA**
La teoria del comerç internacional. Organismes internacionals de comerç. Les unions duaneres. La Unió Europea. Instruments d'Economia Aplicada.
- **Economia Mundial (Internacional) II - ECONOMIA APLICADA**
Mercats de canvis. Pagaments internacionals. Sistema Monetari Europeu. Internacionalització de l'economia i tendències econòmiques actuals.
- **Economia dels Recursos Naturals - ECONOMIA I HISTÒRIA ECONÒMICA**
Aplicació de la teoria econòmica a les qüestions ambientals i de gestió de recursos naturals. Inserció i comptabilitat dels sistemes econòmics en els ecosistemes.
- **Economia Matemàtica - ECONOMIA I HISTÒRIA ECONÒMICA**
Models lineals d'economia. Models d'equilibri general. Models de demanda. Anàlisi convexa. Aplicacions a la teoria de la mesura. Altres aplicacions matemàtiques.
- **Economia Pública Sectorial - ECONOMIA APLICADA**
(Amb caràcter indicatiu.) Avaluació de projectes. Economia del transport, l'habitatge, la salut, el medi ambient, etc.
- **Economia Territorial (I) - ECONOMIA APLICADA**
Dinàmica urbana. Localització industrial. Creixement i desenvolupament regional.

- **Economia Territorial (II) - ECONOMIA APLICADA**
Planejament urbanístic. Instruments de foment econòmic local. Polítiques de desenvolupament regional i districtes industrials. Desenvolupament rural.
- **Estratègies i Coordinació de Polítiques Econòmiques - ECONOMIA APLICADA**
Models d'intervenció macroeconòmica. Polítiques assignatives i règims retributius. Coordinació de polítiques econòmiques.
- **Història Industrial - ECONOMIA I HISTÒRIA ECONÒMICA**
Presentació històrica, centrada en el desenvolupament de l'empresa industrial moderna, dels condicionants de les diferents formes d'organització d'empreses.
- **Integració Econòmica - ECONOMIA APLICADA**
Formes d'integració i els seus fonaments teòrics. Aspectes centrals i evolució recent de la integració europea: unió monetària i mercat interior.
- **Integració Econòmica Europea - ECONOMIA APLICADA**
Aspectes sectorials de l'espai europeu comú. Convergència CE-EFTA. Relacions econòmiques exteriors de la CE. Ampliació de la CE.
- **Introducció al Dret - DRET PRIVAT**
L'ordenament jurídic. Institucions de Dret Públic i Dret Privat. Bases constitucionals del sistema econòmic. Regulació jurídica de l'activitat econòmica.
- **Gestió Financera - ECONOMIA DE L'EMPRESA**
Models de mercats de capitals. Valoració de títols de renda fixa i renda variable. Valoració de títols derivats. Relacions empresa-mercat de capitals.
- **Macroeconomia Avançada I - ECONOMIA I HISTÒRIA ECONÒMICA**
Models clàssics, keinesia i extensions. Mercat de treball i preus fixos.
- **Macroeconomia Avançada II - ECONOMIA I HISTÒRIA ECONÒMICA**
Consum i inversió amb horitzó infinit, el model de generacions successives, polítiques monetària i fiscal. Expectatives racionals.
- **Macroeconomies Obertes - ECONOMIA I HISTÒRIA ECONÒMICA**
Tipus de canvi i factors determinants, models macroeconòmics d'economies obertes, el sistema monetari internacional i el problema del deute extern.
- **Mètodes Computacionals de l'Economia - ECONOMIA I HISTÒRIA ECONÒMICA**
Mètodes de resolució de problemes econòmics mitjançant ordinadors, amb particular atenció a la programació lineal i a la computació d'equilibris en models econòmics, presentant aplicacions tant de teoria com de política econòmica.



- **Microeconomia Avançada I - ECONOMIA I HISTÒRIA ECONÒMICA**
Comportament competitiu i implicacions, equilibri general intertemporal, incertesa (elecció individual, preus i mercats contingents).
- **Microeconomia Avançada II - ECONOMIA I HISTÒRIA ECONÒMICA**
Economia del benestar (béns públics, externalitats, mesures de benestar), comportament estratègic i competència imperfecta, informació incompleta.
- **Models Econòmics del Medi Ambient - ECONOMIA I HISTÒRIA ECONÒMICA**
Explotació òptima de recursos naturals, estructura de mercats i explotació de recursos, regulació, els límits del creixement econòmic.
- **Models Matemàtics de l'Economia - ECONOMIA I HISTÒRIA ECONÒMICA**
Optimització estàtica. El teorema de Kuhn-Tucker. Programació lineal. Equacions diferencials. Sistemes simultanis. Aplicacions econòmiques.
- **Polítiques de Desenvolupament - ECONOMIA APLICADA**
Estratègies i models de desenvolupament. Intervencionisme i mercat en els països subdesenvolupats. Les relacions exteriors. El desenvolupament dels sectors productius.
- **Projecte de Final de Carrera - ECONOMIA I HISTÒRIA ECONÒMICA i ECONOMIA APLICADA**
Projecte de final de carrera.
- **Temes d'Econometria - ECONOMIA I HISTÒRIA ECONÒMICA**
Teoria assintòtica, màxima versemblança i tests associats, models no lineals, models simultanis, temes avançats.
- **Temes de Teoria Econòmica - ECONOMIA I HISTÒRIA ECONÒMICA**
Presentació d'alguns temes recents i avançats de teoria econòmica d'especial interès.
- **Temes d'Economia Pública - ECONOMIA APLICADA**
(Amb caràcter indicatiu.) Teoria avançada de la incidència impositiva. El deute públic. El sistema de pensions. L'empresa pública.
- **Teoria Financera**
El mercat de capitals, elecció sota incertesa, valoració d'actius, opcions, teoria dels mercats eficients.

2.2.4. Accés al 2n Cicle

Passarel·les internes de la Facultat

- Accés al segon cicle de la llicenciatura d'Economia amb un primer cicle de la llicenciatura d'Administració i Direcció d'Empreses.
- Accés al segon cicle de la llicenciatura d'Administració i Direcció d'Empreses amb un primer cicle de la llicenciatura d'Economia.

Terminis per formalitzar la sol·licitud:

Del 12 al 14 de juliol

Documentació que cal presentar:

- Sol·licitud que facilitarà la Secretaria de la Facultat.
- Fotocòpia del DNI.
- Pla d'Estudis.*
- Certificació Acadèmica Personal assegurant que té el primer cicle superat.*

* Si el primer cicle l'ha cursat a la nostra Facultat, no cal.

Places disponibles: 6 per Economia
18 per Administració i Direcció d'Empreses

Complements de formació:

Per accedir al segon cicle de les llicenciatures d'Economia o d'Administració i Direcció d'Empreses amb el primer cicle de l'altra llicenciatura, la normativa actual assenyala l'obligació de cursar, en cas de no haver-ho fet abans, una sèrie d'assignatures anomenades complements de formació. A continuació s'exposa un quadre amb totes aquestes assignatures:



Complements per a Administració i Direcció d'Empreses

Origen	Crèdits	Assignatura
Primer Cicle d'Economia	9	Economia d'Empresa

Complements per a Economia

Origen	Crèdits	Assignatura
Primer Cicle d'Administració i Direcció Empreses	9	Història Econòmica d'Espanya i Mundial <i>es divideix en:</i> *
	4,5	*- Història Econòmica Mundial I
	4,5	*- Història Econòmica Mundial i d'Espanya

Passarel·les externes de la Facultat

Per als alumnes que provenen d'Empresarials i volen accedir a Administració i Direcció d'Empreses o a Economia.

Us recomanem que consulteu la pàgina web de la Facultat (<http://eco.uab.es>) o els taulers d'informació de la Secretaria de la Facultat.

Normativa que regula l'accés al 2n cicle

ORDRE DE 10 DE DESEMBRE DE 1993, PER LA QUAL S'AMPLIA L'ORDRE D'11 DE SETEMBRE DE 1991 PER LA QUAL ES DETERMINEN LES TITULACIONS I ELS ESTUDIS DE PRIMER CICLE I ELS COMPLEMENTS DE FORMACIÓ PER A L'ACCÉS AL SEGON CICLE DELS ENSENYAMENTS QUE CONDUEIXIN A L'OBTENCIÓ DEL TÍTOL OFICIAL DE LLICENCIAT EN ADMINISTRACIÓ I DIRECCIÓ D'EMPRESSES.

1. Podran accedir al segon cicle de la Llicenciatura d'Administració i Direcció d'Empreses els alumnes que cursin el primer cicle d'aquests estudis.
2. Els alumnes que estiguin en possessió del títol de Diplomata en Ciències Empresarials cursaran a tal fi, si no ho han fet, quatre crèdits en Macroeconomia i quatre crèdits en Microeconomia.
3. El primer cicle de la Llicenciatura d'Economia, cursant, de no haver-ho fet abans, nou crèdits en Economia de l'Empresa.

La selecció es farà d'acord amb l'expedient acadèmic i a més, per als alumnes provinents de la Diplomatura de Ciències Empresarials, es farà també un examen d'accés.

ORDRE DE 10 DE DESEMBRE DE 1993 PER LA QUAL ES DETERMINEN LES TITULACIONS I ELS ESTUDIS DE PRIMER CICLE I ELS COMPLEMENTS DE FORMACIÓ PER A L'ACCÉS ALS ENSENYAMENTS QUE CONDUEIXIN A L'OBTENCIÓ DEL TÍTOL OFICIAL DE LLICENCIAT EN ECONOMIA.

Podran accedir al segon cicle dels estudis que condueixin a l'obtenció del títol oficial de llicenciat en Economia:

- a) Els estudiants que cursin el primer cicle d'aquests estudis.
- b) Els estudiants que, havent superat el primer cicle del títol de Llicenciat en Administració i Direcció d'Empreses, cursin, si no ho han fet abans, nou crèdits en Història Econòmica i d'Espanya i Mundial.
- c) Els estudiants que, estant en possessió del títol de diplomad en Ciències Empresariales, cursin, si no ho han fet abans, nou crèdits en Història Econòmica d'Espanya i Mundial, quatre crèdits en Macroeconomia i quatre crèdits en Microeconomia.

La selecció es farà d'acord amb l'expedient acadèmic i a més, per als alumnes provinents de la Diplomatura de Ciències Empresariales, es farà també un examen d'accés.



3. PROGRAMES D'INTERCANVI I COOPERACIÓ



3.1. Programa ERASMUS/SÒCRATES

Coordinador de la Facultat

Dra. Muriel Casals

Tel. 93 581 15 51

Descripció

L'objectiu fonamental del Programa és aconseguir que un bon nombre de titulats de les universitats europees hagin tingut una experiència directa de la vida social i econòmica d'altres estats membres.

A la nostra Facultat es fan actualment intercanvis amb les universitats següents:

Universitat	Adreça Web
B Université Libre de Bruxelles	http://www.ulb.ac.be
CH Fachhochschule Solothurn Nordwestschweiz	
D Universität Bayreuth	http://www.uni-bayreuth.de
D Universität Passau	http://www.uni-passau.de
D Universität Stuttgart	http://www.uni-stuttgart.de
D Universität Ulm	
DK Den kgl.Veterinær- Og Landbohøjskole	http://www.kvl.dk
F Université pierre Mendès France Grenoble 2	http://www.upmf-grenoble.fr/
F École Supérieure de Commerce de Grenoble	http://www.esc-grenoble.fr/
F École des Hautes Études Commerciales du Nord	
F Université de la Méditerranée d'aix Marseille	http://mediterranee.univ-aix.fr/
F Université de Montpellier I	http://www.univ-montp1.fr
F École Nationale Supérieure Agronomique de Montpellier - ENSA	http://www.ensam.inra.fr
F Université de Paris-Val de Marne (Paris XII)	http://www.univ-paris12.fr/
F Université Paris Nord - Paris 13	http://www.univ-paris13.fr/
F École Supérieure de Commerce de Saint-Etienne	http://www.esc-saint-etienne.fr/
G Ikonomiko Panepistimio Athinon	http://www.aueb.gr
I Università Cattolica del Sacro Cuore di Milano	http://www.unicatt.it
I Università degli Studi di Padova 'Il Bo'	http://www.unipd.it
I Università degli Studi di Pavia	http://www.unipv.it
I Università degli Studi di Torino	http://www.unito.it
I Università degli Studi di Trento	http://www.unitn.it
I Università Ca' Foscari di Venezia (Venice International University)	
IRL Dublin city University	http://www.dcu.ie/
NL Universiteit van Amsterdam	http://www.uva.nl
NL Universiteit Twente	http://www.utwente.nl



	Universitat	Adreça Web
NL	Katholieke Universiteit Brabant (Tilburg)	
P	Universidade nova de Lisboa	http://www.unl.pt
P	Instituto Superior de Economia e Gestão	
RO	Academia de Studi Economice Din Bucuresti	http://www.infocib.ase.ro
S	Lunds Universitet	http://www.lu.se
SK	Universita Pavla Josefa Safarika (Kosice)	
UK	Aston University	http://www.aston.ac.uk
UK	University of Warwick	
UK	University College London (Univ. of London)	http://www.ucl.ac.uk
UK	The University of Reading	http://www.reading.ac.uk

Críteris per a la Comissió d'Adjudicació de beques ERASMUS/SÒCRATES

En el procés de selecció dels candidats se seguiran els críteris següents:

1. Expedient acadèmic

L'estudiant seleccionat pot tenir com a màxim 28 crèdits no aprovats del 1r cicle a les convocatòries d'aquest mateix curs.

2. Nivell d'idioma

El nivell d'idioma mínim que es requereix és l'equivalent a INTERMIG-ALT, és a dir, a quatre cursos d'un any o al 5è nivell del Servei d'Idiomes de la UAB.

(Exemple: per a l'anglès és el *first certificate*.)

3. Currículum i entrevista personal

Altres críteris acadèmics per a la matriculació dels estudiants ERASMUS:

- Totes les assignatures que l'estudiant faci a la universitat estrangera i que hagin de ser convalidables hauran de ser de *matricula nova* (és a dir, no podran ser assignatures suspeses, no presentades o anul·lades a la UAB).
- A la universitat de destinació, l'estudiant podrà fer un mínim de 37 crèdits i un màxim de 90 crèdits del Pla d'Estudis de 1998, que es convalidaran a la UAB.
- Les assignatures que l'estudiant faci a la UAB, les farà amb les mateixes condicions (dates d'exàmens, etc.) que la resta d'estudiants.

3.2. Programa Multiregional Internacional de Gestió Empresarial (MIBP)

Coordinadors del programa: Dr. Antoni Serra Ramoneda
Dr. Esteve van Hemmen
Dra. Eva Jansson
Tel. 93 581 12 07

Aquest programa ofereix la possibilitat de cursar un any acadèmic en un centre universitari preestablert de Rhône-Alpes, Baden-Württemberg, País de Gal·les o Lombardia. Així mateix, s'inclou l'assistència obligatòria al seminari de quatre setmanes rotatiu entre les diferents regions i un mes de pràctiques en una empresa, o la redacció d'un projecte d'investigació.

Pot haver-hi un màxim de 20 alumnes, i es valorarà el criteri de selecció en l'expedient acadèmic. Per poder optar a aquestes beques s'ha de ser estudiant de 2n cicle (no haver acabat la llicenciatura) de la llicenciatura d'Administració i Direcció d'Empreses, preferentment, o d'Economia de la Universitat Autònoma de Barcelona, o de la Universitat de Barcelona. A més, s'ha de tenir un nivell alt d'anglès i, en cas de sol·licitar l'intercanvi amb un país no anglòfil, un nivell alt de l'idioma del país de destinació.

Institucions coordinadores:

- Universitat Autònoma de Barcelona
- Universitat Cattolica del Sacro Cuore (Milà)
- Group ESC Lyon
- Universität Mannheim
- University of Wales, Swansea

Convocatòria de les places i presentació de sol·licituds: de l'1 de febrer al 31 de març.

3.3. Programa de Cooperació Educativa Universitat-Empresa

Director Dr. Enric Ribas
Coordinadors del programa: Dr. Josep Maria Salas
web del Programa: <http://eco.uab.es/ue>
Tel. 93 581 24 96



Objectius

1. Apropar la universitat a l'empresa a fi de cobrir amb eficiència les necessitats comunes.
2. Facilitar la professionalització de l'estudiant mitjançant la seva formació pràctica a l'empresa.

El programa proporciona a l'estudiant la possibilitat d'aplicar coneixements rebuts a la universitat i facilita la incorporació al món professional amb un mínim d'experiència.

Característiques

1. Les assignatures del Pla d'estudis són les del Pla oficial de la Facultat, impartides amb un calendari diferent, però d'igual nombre d'hores lectives anuals.
2. Els dos períodes de pràctiques dels estudiants en les empreses tenen una durada de quatre mesos cadascun.
3. Es realitzen activitats complementàries amb la participació d'experts de les empreses integrades en el programa, les quals fan possible el reconeixement de crèdits de lliure elecció.
4. La universitat i l'empresa posaran sengles tutors per als estudiants.
5. Aquest programa es desenvolupa a l'empara del Reial Decret 1497/1981, de 19 de juny.
6. S'atorgarà el Diploma del Programa sempre que es compleixin les dues condicions següents:
 - 1) Avaluació favorable en els dos períodes de pràctiques.
 - 2) Haver cursat i superat, dins del programa, un mínim de 100 crèdits.

Terminis

El termini per a la presentació de sol·licituds d'admissió, al Deganat de la Facultat, s'inicia el dia 21 de maig del 2001 i finalitza el 22 de juny del 2001.

Cal presentar la sol·licitud encara que no es coneguin els resultats acadèmics de les convocatòries de juny i de setembre del 2001. La Comissió d'Admissió completarà, en el seu moment, l'expedient acadèmic de l'estudiant.

La Comissió d'Admissió comunicarà per escrit als interessats la resposta a la seva sol·licitud abans del dia 1 d'agost del 2000.

NOTA: Per a més informació consulteu l'apartat de la Guia «L'Autònoma».

4. ELS SERVEIS DE LA FACULTAT



4.1. Gestió Acadèmica (Secretaria)

Web de la Facultat:	http://eco.uab.es
Adreça e-mail:	ga.economiques@uab.es
Horari:	9.30 a 13.00 h. 16 a 18.30 h. Horari del mes d'agost: 10 a 13 h.

Durant el procés de matrícula hi haurà un servei d'atenció telefònica connectat als telèfons de la Secretaria de la Facultat.

Funcions

La Secretaria del centre té cura de les tasques relatives a les qüestions administratives i acadèmiques que pertanyin a professors i alumnes.

Adreceu-vos a la Secretaria per a les qüestions següents:

- Adaptacions
- Anul·lació de matrícules
- Canvis d'assignatures
- Certificacions
- Certificacions acadèmiques personals
- Certificats per a la renovació del carnet de família nombrosa
- Compulsa de documents
- Consultes pla d'estudis
- Convalidacions d'estudis
- Informació general
- Instàncies
- Matriculació
- Sol·licituds de trasllats d'expedients
- Tramitació de títols

Nota important: Atesa la confidencialitat de l'expedient d'un alumne, en cap cas es podrà donar informació telefònica, tant pel que fa a les dades acadèmiques com a les personals. Per aquesta mateixa raó, qualsevol informació d'aquest tipus només podrà ser sol·licitada per la persona interessada –prèvia presentació del DNI– o per una persona autoritzada per aquesta, presentant la fotocòpia del DNI de l'interessat. Tampoc es podrà donar informació per telèfon sobre dates d'exàmens.



Procediment per a:

Sistema de pagament de taxes

A partir de l'1 de març de 1995, el pagament de taxes administratives (certificats, títols, trasllats d'expedient, etc.) s'haurà de fer segons el procediment següent:

1. Pagament mitjançant el moneder electrònic obert a la targeta intel·ligent. Aquest pagament s'haurà de fer a la Secretaria del Centre (només en cas de certificacions acadèmiques personals).
2. Pagament a través d'entitat bancària. En cas d'escollir aquest tipus de pagament caldrà realitzar el circuit següent:
 - L'alumne haurà de fer efectiu l'import de la taxa en qualsevol oficina de les següents entitats bancàries:
 - Caixa de Catalunya. Compte corrent núm. 0692-02-011509-93
 - Caixa de Pensions. Compte corrent núm. 0424-0200149882
 - L'alumne haurà de presentar el resguard de pagament a la Secretaria del Centre.
 - A partir del moment en què l'alumne presenta el resguard de pagament a la Secretaria s'inicia el procés de generació del document sol·licitat.

Import de les taxes

L'alumne haurà de preguntar a Secretaria el preu de la taxa que correspon al document que es vol sol·licitar abans de fer el pagament.

Els membres de família nombrosa de 1a categoria tindran un descompte del 50% sobre el preu de la taxa.

Els membres de família nombrosa de 2a categoria no hauran de pagar cap taxa.

Els descomptes per família nombrosa s'hauran d'acreditar presentant a la Secretaria de la Facultat el llibre de família original i una fotocòpia.

Títols

Com demanar el títol de llicenciat:

1. L'alumne presentarà a Secretaria la seva sol·licitud d'expedició del títol.
2. Un cop la Secretaria hagi revisat l'expedient i hagi comunicat a l'alumne que aquest és correcte, l'alumne haurà de fer efectiu l'import de la taxa. En tot cas s'haurà de presentar el comprovant de pagament.
3. La Secretaria realitzarà el resguard del títol que lliurarà a l'alumne.

4. Quan la Facultat ja està en possessió del títol, s'avisarà l'alumne per carta perquè passi a recollir-lo a la Secretaria del Centre. L'alumne haurà de recollir el títol personalment; en cas contrari, la persona designada haurà d'aportar un poder notarial atorgat per l'alumne que l'autoritzi a efectuar aquesta gestió. Si l'alumne interessat resideix en un altre localitat o país, pot sol·licitar per escrit al degà la remissió del títol a la Direcció Provincial d'Educació i Ciència, Oficina d'Educació o Oficina Consular més propera al seu lloc de residència.

Certificats

1. L'alumne haurà de fer efectiu l'import de la taxa en qualsevol oficina de les entitats bancàries relacionades anteriorment. També podrà efectuar el pagament mitjançant el moneder electrònic obert a la targeta intel·ligent. Aquest pagament s'haurà de fer a la Secretaria del Centre.
2. L'alumne haurà de presentar el resguard de pagament a la Secretaria de la Facultat.
3. A partir del moment en què l'alumne presenta el resguard de pagament a la Secretaria s'inicia el procés de generació del document sol·licitat.

4.2. Consergeria de la Facultat

Adreça e-mail: <consergeria@volcano.uab.es>

Telèfon: 93 581 15 76

Horaris:

*atenció al públic

De dilluns a divendres de 8.45 h a 20.45 h.

Dissabtes de 8.00 h a 13.00 h.

*Horari d'obertura i tancament de l'àrea

De 8.00 h a 21.30 h de dilluns a divendres i dissabtes de 8.00 h a 13.00 h.

Als mesos de juliol i agost de dilluns a divendres fins a les 21.00 h i les 20.00 h, respectivament.

Aquests horaris estan sotmesos a les interrupcions pròpies del servei.

La Consergeria de la Facultat s'encarrega, en general, d'efectuar tasques de suport, tant pel que fa a les àrees que componen la Facultat com al servei de la docència que s'imparteix en els seus diferents espais. També s'encarrega de la supervisió de les diverses parts i infraestructures, en controla el bon funcionament, el personal que les usa i en garanteix la seguretat; així mateix facilita la resposta necessària i adequada a les demandes dels usuaris.



A més, ofereix els serveis de:

- Informació general amb atenció telefònica i personalitzada
- Lliurament dels impresos de matrícula i Guia de l'estudiant
- Bústia per al Consell d'Estudiants i altres organitzacions
- Consigna
- Farmaciola
- Objectes perduts
- Lliurament del carnet de l'estudiant
- Intercanvi d'apunts
- Control de cartelleria
- Emergències en general

Així mateix té a disposició de tothom els fulls normatius de suggeriments i queixes.

Observacions:

Durant el procés de matrícula, la Consergeria lliurarà els impresos de les 09.00 a les 20.00 hores.

4.3. Biblioteca de Ciències Socials

Web de la Biblioteca: <http://www.bib.uab.es/socials.htm>

Presentació

La Biblioteca de Ciències Socials és un servei interfacultatiu que pertany al servei de Biblioteques de la UAB i recull, tal com indica el reglament del servei de Biblioteques, tots els fons bibliogràfics i documentals de les facultats i departaments de Dret, Ciències Econòmiques i Empresarials i Ciències Polítiques i Sociologia.

Són més de 155.000 volums i més de 6.700 títols de publicacions periòdiques especialitzades en aquestes matèries, un fons considerable d'estadística espanyola i estrangera i dues col·leccions especials: la Biblioteca Carandell, especialitzada en història econòmica dels segles XIX i XX, de 12.000 volums, i la Biblioteca del Banco Urquijo, especialitzada en economia regional, d'uns 15.000 volums; a més, hi ha la col·lecció de tesis de doctorat i de llicenciatura llegides a les tres facultats.

La Biblioteca, que fou amplada a finals de 1996, ocupa actualment una superfície de 6.369 m², dividida en quatre plantes i el dipòsit.

Estructura

Planta 0 (Localització Ciències Socials- Recerca)

Àrees de treball:

- Direcció
- Consergeria
- Gestió de la col·lecció; inclou Adquisicions, Processament Tècnic i Publicacions Periòdiques
- Suport a Usuaris

Serveis:

- Sales de consulta amb: Fons de Monografies i Publicacions Periòdiques, Accés a Internet, Catàlegs, Informació Bibliogràfica, Serveis de Fotocòpies, Xarxa cd-rom, Bases de dades locals
- Biblioteca Carandell
- Préstec
- Sala personal investigador

Planta -1 (Localització Ciències Socials-Estadística i Ciències Socials-Audiovisuals)

- La sala d'Estadística recull tot el material estadístic i informes de cambres, bancs i empreses. Accés a catàleg i bases de dades
- Sala de microformes. La sala està dotada de dos aparells lectors i reproductors de microfilms i micro-fitxes
- Sala de Formació
- Videoteca: la sala està dotada d'un televisor, un vídeo i uns auriculars
- Fotocopiadora d'autoservei

Planta -2 i -3 (Localització Ciències Socials)

- Accés a Internet
- Catàlegs
- Fotocopiadores d'autoservei
- Monografies
- Préstec
- Sales de treball
- Xarxa cd-rom
- Sala d'estudis 24 h

Dipòsit

El dipòsit conté els fons de la Biblioteca del Banco Urquijo, la col·lecció de tesis, tesines i treballs d'investigació, els duplicats, fullets i una part cada cop més gran dels fons de monografies i publicacions periòdiques.

Horaris***Ciències Socials-Recerca i Estadística (Plantes 0 i -1)***

- De dilluns a divendres de 8.30 del matí a les 21 h de la nit
- Setmana Santa de les 8.30 del matí a les 14.45 de la tarda
- Juliol i agost de les 8.30 del matí a les 19.45 del vespre
- Nadal: Primera setmana de les 8.30 del matí a les 14.45 de la tarda.
Segona setmana de les 8.30 del matí a les 20.45 del vespre.

Ciències Socials (Plantes -2 i -3)

Aquestes dues plantes obren les 24 hores tots els dies de l'any



Quins serveis t'ofereim?

Serveis de Préstec:

- *Préstec de monografies*: Per accedir a aquest servei cal tenir el carnet que justifica la vinculació amb la UAB. El préstec per a alumnes és de quatre llibres durant 15 dies prorrogables si el llibre no ha tornat a ser demanat. Els usuaris, quan retardin la devolució d'una o més obres, perdran el dret a utilitzar el servei de préstec, quatre dies per cada dia de retard, incloent-hi festius i vacances. Es poden fer renovacions per telèfon i reserves des de qualsevol biblioteca de la UAB.
- *Préstec interbibliotecari*

Consulta del Catàleg:

- *Catàleg de les Biblioteques de la UAB*. És accessible des de tots els terminals de consulta pública que hi ha a les biblioteques UAB, o de forma remota via web: <http://www.babel.uab.es/> o telnet: <telnet://babel.uab.es>
- *Catàleg Col·lectiu de les Universitats de Catalunya*. <http://www.cbuc.es/vtlls/catalan/>

Consulta de bases de dades:

- *Xarxa cd-rom*
- *Servidor ERL*. <http://erl.uab.es:8555/>
- *Bases de dades locals de consulta monousuari*
- *Biblioteca digital de Catalunya*: bases de dades conjuntes del Consorci de Biblioteques Universitàries de Catalunya. <http://www.cbuc.es/5digital/5mcdigital.htm>

Revistes electròniques:

- *Decomate*: revistes científiques digitals. <http://decomate.uab.es/>
- *Decomate-economia*: Revistes digitals de l'àrea d'economia. <http://decomate2.uab.es:2000/>
- *Revistes digitals en servidors remots*. <http://www.bib.uab.es/project/remjour1.htm>
- *Sumaris electrònics de revistes*. <http://sumaris.cbuc.es/>

Informació i formació:

- Referència i informació bibliogràfica (taulell de revistes)
- Noves adquisicions. <http://www.bib.uab.es/socials/noveadq.htm>
- Guies d'informació i recursos documentals
- Recursos Internet
- Exposicions bibliogràfiques
- Pla de formació: cursos introductoris a la biblioteca, sobre recursos d'informació i bases de dades, sobre el catàleg, etc. La programació es consultable a: <http://www.bib.uab.es/socials/formacio.htm>

Cap:		Telèfons:	93 5811818
Gestió de la Col·lecció:			93 5811480
Processament Tècnic:			93 5811135
Sala de Revistes:			93 5811570
Suport a Usuaris:	Planta 0		93 5811819
Servei de Préstec:	Planta -2		93 5811801
			93 5811517
Consergeria:			93 5811064
Fax:			93 5812009

4.4. Aules informàtiques de Ciències Socials

Servei d'Informàtica Distribuïda de Ciències Socials

Telèfon: 93 581 12 05
 Adreça de pàgina web de l'AICCSS: http://blues.uab.es/~ai_soc/
 E-mail: iecc1@cc.uab.es

Aules informatitzades

Per aquesta denominació entenem el conjunt dels recursos informàtics de docència de la Facultat de Dret, de la Facultat de Ciències Econòmiques i Empresariales, de la Facultat de Ciències Polítiques i de Sociologia (AICCSS).

Les aules informatitzades s'emmarquen en una unitat de servei denominada Servei d'Informàtica Distribuïda (SID de Ciències Socials). Segons el reglament del SID, aquest constitueix una unitat territorial destinada a atendre les necessitats d'assistència i suport informàtic dels usuaris de docència, recerca i gestió que hi estan vinculats. Els usuaris d'aquest servei són els centres, departaments, unitats departamentals, instituts, centres especials de recerca, serveis i centres d'estudis vinculats a les tres facultats de Ciències Socials.

L'accés dels estudiants a les aules informatitzades està modulada per les necessitats de la docència homologada que determinin les Facultats dins el marc de les «Normes d'Ús de les Aules i Laboratoris Docents» aprovades a la reunió de la Comissió d'Investigació del dia 11.10.1996; així, les Facultats determinen el règim d'ús dels recursos disponibles a través dels òrgans de govern competents: les Comissions de l'Aula d'Informàtica atenen al règim d'utilització dels recursos informàtics de docència, i



la Comissió del Servei d'Informàtica Distribuïda de Ciències Socials, de caràcter consultiu, analitza i vehicula les propostes, suggeriments i reclamacions dels usuaris dels recursos informàtics, inclosos els de recerca i de gestió, de l'àmbit territorial.

A la zona B0, eix central, hi ha 117 ordinadors distribuïts en dues sales de 57 i 60 màquines cadascuna, tots connectats a la xarxa local NOVELL. Es disposa de connexió a Internet i del programari necessari per a la docència. El seu ús prioritari és el docent, i es permet l'accés lliure durant les franges no ocupades per classes programades. Disposa, a més, de dues impressores làser i una impressora d'injecció de tinta de color. Hi tenen accés prioritari tots els membres de les Facultats de Dret, de Ciències Econòmiques i Empresarials, i Ciències Polítiques i Sociologia.

A la zona B1, aules 21, 22 i 23, hi ha 88 ordinadors distribuïts en tres sales de 30, 29 i 29 màquines cadascuna, tots connectats a la xarxa local NOVELL. La sala 23 és d'ús exclusiu per a docència. Es disposa de connexió a Internet i del programari necessari per a la docència. El seu ús prioritari és el docent, i es permet l'accés lliure durant les franges no ocupades per classes programades. Disposa, a més, de dues impressores làser i una impressora d'injecció de tinta de color. Hi tenen accés prioritari tots els membres de la facultat de Ciències Econòmiques i Empresarials.

L'horari és de 8.00 a 21.00 hores ininterrompudament a la zona B0, i de 9.00 a 21.00 hores a la B1.

Funcionament de les aules:

Els preus dels serveis d'impressió són els següents:

1 plana per impressora làser de 300x300 punts (qualitat esborrany):	10 PTA
1 plana per impressora làser de 600x600 punts (qualitat alta):	20 PTA
1 plana per impressora injecció de color de 300x300 punts:	50 PTA

Es recorda que l'import de les impressions no es pot abonar en efectiu. Només s'admetran cobraments mitjançant qualsevol tarja moneder electrònic (com per exemple el carnet d'estudiant), o bé amb la tarja forfet, previ ingrés de l'import (500 PTA o 1.000 PTA) a qualsevol dels comptes oberts per la UAB a aquest efecte a la Caixa o a la Caixa d'Estalvis de Catalunya (ambdues amb oficines al campus).

És important recordar les normes d'ús de l'aula:

- No es pot menjar ni beure.
- No es pot fumar.
- No es poden fer servir els ordinadors per a ús lúdic: Jocs, IRC, CHAT, etc.
- És obligatori sortir de l'aula quan comença una classe.
- Els horaris de les classes poden canviar sense avis previ. La docència sempre té prioritat sobre l'ús.

La «Normativa de seguretat per als usuaris dels recursos informàtics de la UAB» és vinculant per als usuaris de les aules informatitzades.

4.5. Aules d'estudi

A la Facultat hi ha diverses aules d'estudi a disposició dels estudiants del Centre. En èpoques d'exàmens aquestes aules amplien els seus horaris d'obertura.

Tot just a sota la Biblioteca de Ciències Socials hi ha una sala d'estudis oberta les 24 hores del dia durant tot l'any.



5. L'AGENDA



5.1. Calendari acadèmic del curs 2000-2001

setembre

DI	Dm	Dc	Dj	Dv	Ds	Dm
25	26	27	28	29	30	

octubre

DI	Dm	Dc	Dj	Dv	Ds	Dm
						1
2	3	4	5	6	7	8
9	10	11	12	13	14	15
16	17	18	19	20	21	22
23	24	25	26	27	28	29
30	31					

novembre

DI	Dm	Dc	Dj	Dv	Ds	Dm
		1	2	3	4	5
6	7	8	9	10	11	12
13	14	15	16	17	18	19
20	21	22	23	24	25	26
27	28	29	30			

desembre

DI	Dm	Dc	Dj	Dv	Ds	Dm
				1	2	3
4	5	6	7	8	9	10
11	12	13	14	15	16	17
18	19	20	21	22	23	24
25	26	27	28	29	30	31

gener

DI	Dm	Dc	Dj	Dv	Ds	Dm
1	2	3	4	5	6	7
8	9	10	11	12	13	14
15	16	17	18	19	20	21
22	23	24	25	26	27	28
29	30	31				

febrer

DI	Dm	Dc	Dj	Dv	Ds	Dm
			1	2	3	4
5	6	7	8	9	10	11
12	13	14	15	16	17	18
19	20	21	22	23	24	25
26	27	28				

març

DI	Dm	Dc	Dj	Dv	Ds	Dm
			1	2	3	4
5	6	7	8	9	10	11
12	13	14	15	16	17	18
19	20	21	22	23	24	25
26	27	28	29	30	31	

abril

DI	Dm	Dc	Dj	Dv	Ds	Dm
						1
2	3	4	5	6	7	8
9	10	11	12	13	14	15
16	17	18	19	20	21	22
23	24	25	26	27	28	29
30						

maig

DI	Dm	Dc	Dj	Dv	Ds	Dm
	1	2	3	4	5	6
7	8	9	10	11	12	13
14	15	16	17	18	19	20
21	22	23	24	25	26	27
28	29	30	31			

juny

DI	Dm	Dc	Dj	Dv	Ds	Dm
					1	2
				3	4	5
6	7	8	9	10	11	12
13	14	15	16	17	18	19
20	21	22	23	24	25	26
27	28	29	30			

juliol

DI	Dm	Dc	Dj	Dv	Ds	Dm
						1
2	3	4	5	6	7	8
9	10	11	12	13	14	15
16	17	18	19	20	21	22
23	24	25	26	27	28	29
30	31					





agost

DI	Dm	Dc	Dj	Dv	Ds	Dm
		1	2	3	4	5
6	7	8	9	10	11	12
13	14	15	16	17	18	19
20	21	22	23	24	25	26
27	28	29	30	31		

setembre

DI	Dm	Dc	Dj	Dv	Ds	Dm
					1	2
3	4	5	6	7	8	9
10	11	12	13	14		

Dies de classe

-  Festa patronal de la Facultat: 7 de desembre
-  Festius i vacances
-  Setmana prèvia als exàmens
-  Exàmens

● Data d'inici de classes alumnes de 1r curs: 26 de setembre

○ Data d'inici de classes alumnes de la resta de cursos: 4 d'octubre

Els alumnes de 1r curs tenen, també, una setmana intrasemestral del 30 d'octubre al 3 de novembre.



Dates que cal recordar

Règim de permanència, sol·licitud

- Del 15 de juny al 28 de juliol del 2000 i
- Del 18 de setembre al 6 d'octubre del 2000

Crèdits de lliure elecció, sol·licitud de reconeixement

- Del 19 de juny al 15 de juliol del 2000:
 - resolució per als alumnes que finalitzen estudis, 31 de juliol del 2000
 - resolució per a la resta de sol·licitants, 15 de setembre del 2000
- De l'1 al 15 de setembre del 2000:
 - resolució per als alumnes que finalitzen estudis, 29 de setembre del 2000
 - resolució per a la resta de sol·licitants, 31 d'octubre del 2000

Convalidacions, data límit per lliurar sol·licituds

- 23 de juny del 2000,
- 31 de juliol del 2000,
- 20 d'octubre del 2000,
- 11 de desembre del 2000,
- 23 de febrer del 2001,
- 27 d'abril del 2001,
- 22 de juny del 2001.

Simultaneïtat d'estudis, sol·licitud

- De l'1 al 26 de setembre del 2000
- De l'1 al 30 d'octubre del 2000

Matrícula

- Ajuts a la matrícula, sol·licitud: de l'1 de setembre al 30 d'octubre del 2000
- Canvis i anul·lacions de matrícula, sol·licitud: del 16 al 20 d'octubre del 2000
- Canvis d'assignatures i grups, i anul·lacions que no comportin liquidació econòmica, sol·licitud: del 12 al 16 de febrer del 2001

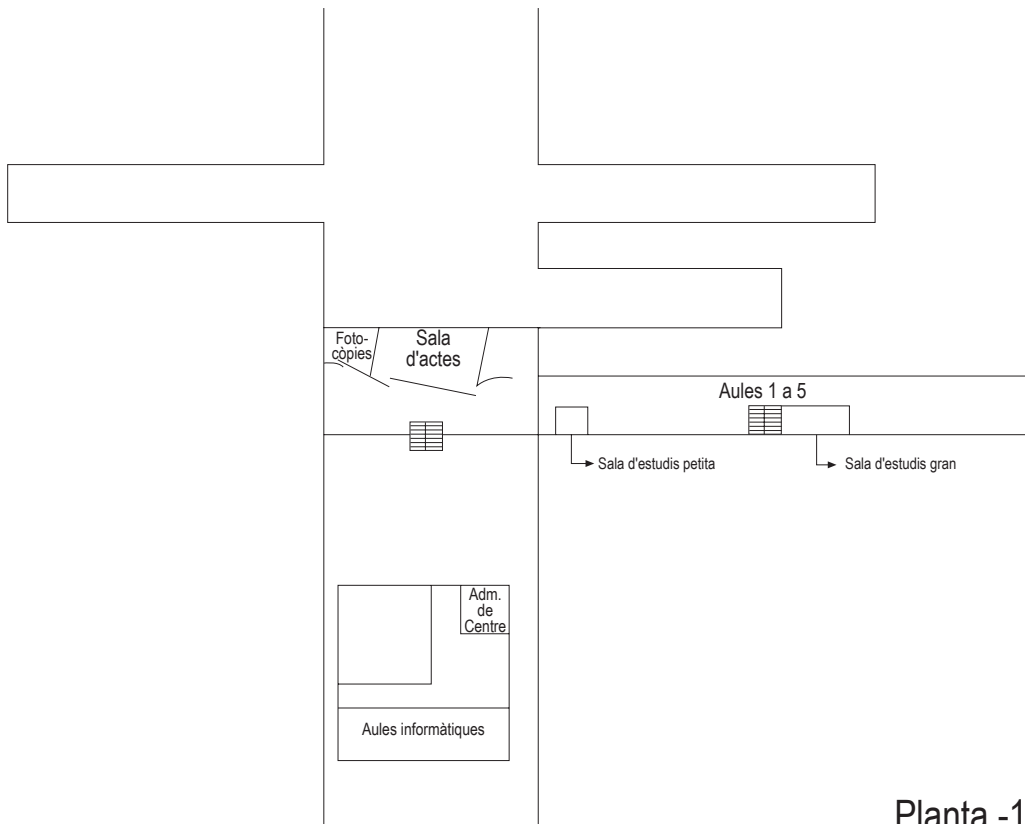
Alumnes de nou accés, data jornada d'acolliment

El 4 de setembre del 2000

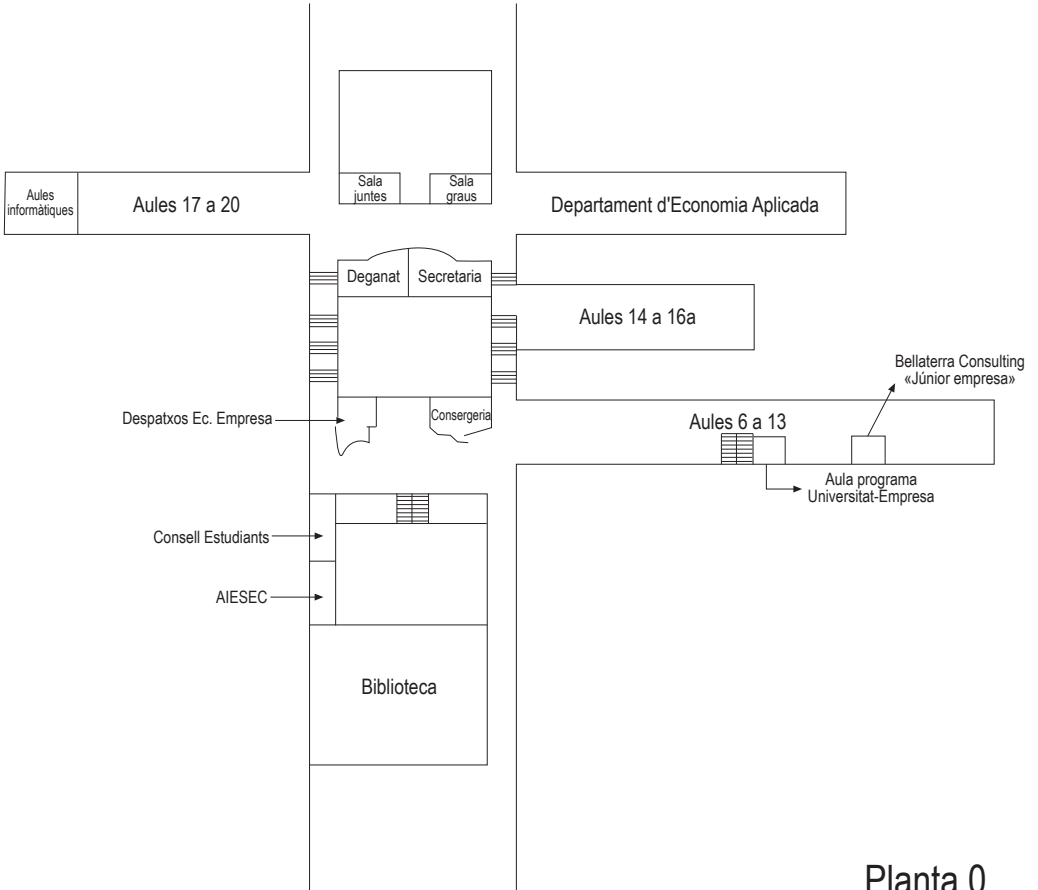
Exàmens

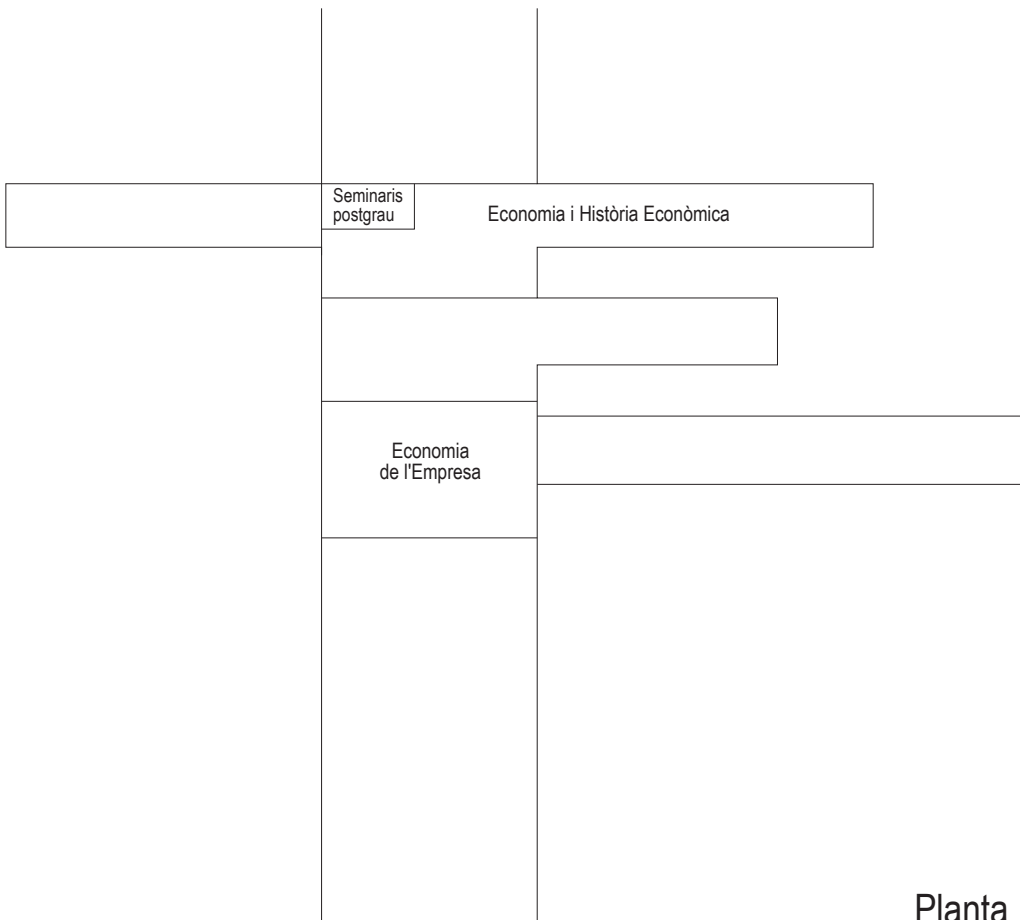
- Convocatòria extraordinària de febrer, sol·licitud: del 13 de novembre al 15 de desembre del 2000
- Revisió d'exàmens extraordinària, sol·licitud: 12 dies a partir de la data següent:
 - Primera convocatòria del primer semestre, data límit per entrar notes a les secretaries: el 2 de març del 2001
 - Primera convocatòria del segon semestre i segona convocatòria del primer semestre, data límit per entrar notes a les secretaries: el 19 de juliol del 2001
 - Segona convocatòria del segon semestre, data límit per entrar notes a les secretaries: el 19 de setembre del 2001

5.2. Plànols de la Facultat



Planta -1

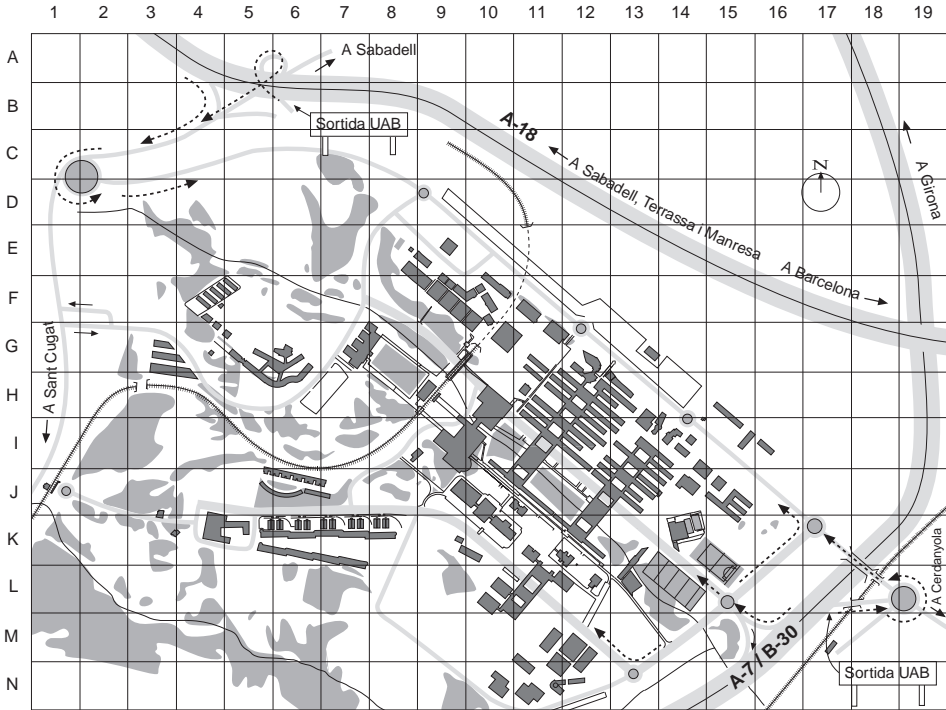




Planta 1



Campus de la Universitat Autònoma de Barcelona a Bellaterra



CENTRES DOCENTS

Escola de Doctorat i de Formació Continuada, 8I-9I
 Escola de Prevenció i Seguretat Integral, 4K
 Escola Superior d'Hoteleria de Catalunya, 4K
 Escola Tècnica Superior d'Enginyeria*, 15J
 Escola Universitària de Turisme, 4K
 Facultat de Ciències, 13I-13J
 Facultat de Ciències de l'Educació, 9F-10F
 Facultat de Ciències de la Comunicació, 10J
 Facultat de Ciències Econòmiques i Empresariales, 12I
 Facultat de Ciències Polítiques i de Sociologia, 11H
 Facultat de Dret, 11I
 Facultat de Filosofia i Lletres, 12H
 Facultat de Medicina, 11L
 Facultat de Psicologia, 12H
 Facultat de Traducció i d'Interpretació, 10G
 Facultat de Veterinària, 6H

INSTITUTS I CENTRES DE RECERCA

Centre d'Estudis Demogràfics, 11G

Centre de Documentació Europea, 11G
 Centre de Recerca Ecològica i d'Aplicacions Forestals (CREAF), 13J
 Centre de Visió per Computador, 15J
 Centre Nacional de Microelectrònica (CNM), 13I
 Granges Experimentals, 4F
 Hospital Clínic Veterinari, 4G
 Institut d'Anàlisi Econòmica (IAE), 11H
 Institut d'Estudis Metropolitans de Barcelona, 3K
 Institut d'Investigació en Intel·ligència Artificial, 14I
 Institut de Biologia Fonamental «Vicent Villar i Palasi» (IBF), 11K
 Institut de Ciència dels Materials, 14I
 Institut de Ciències de l'Educació (ICE), 7G
 Institut de Física d'Altes Energies (IFAE), 13I
 Institut Universitari d'Estudis Europeus, 11G
 Planta de Tecnologia dels Aliments, 4F
 Taller de Mecànica i d'Electrònica, 14I

SERVEIS

Biblioteca d'Humanitats, 11G

Edifici d'estudiants, cinema i teatre, 10H
 Gespa: Fundació Privada, 10K
 Parc Mòbil, 3G
 Punt d'Informació, 10I
 Rectorat, Consell Social, Gerència, 7G
 Servei Assistencial de Salut, 9K
 Servei d'Activitat Física (SAF), 13L-14K
 Servei d'Estabulari, 12L
 Servei d'Idiomes Moderns (SIM), 11L
 Servei d'Informàtica, 14J
 Serveis Universitaris Plaça Cívica, 10I
 Treball Campus, 9I
 Vila Universitària i Cases Sert, 6K

ALTRES LLOCS D'INTERÉS

Bombers de la Generalitat de Catalunya, 15I
 Escola de Bellaterra - Col·legi Públic, 9E
 Estació de Bellaterra FGC, 1J
 Estació de Renfe Cerdanyola-Universitat, 17M
 Estació Universitària Autònoma FGC, 9H
 Hotel Campus, 4K
 Institut de Batxillerat «Pere Calders», 9E
 Laboratori General d'Assaigs i d'Investigacions de la Generalitat de Catalunya, 12M

* Nou edifici de l'Escola. Inauguració durant el curs 2000-2001.

5.3. Directori del Centre

Facultat

Departament d'Economia Aplicada	93 581 16 80 / 18 41
Departament d'Economia de l'Empresa	93 581 12 09 / 22 63
Departament d'Economia i H. Econòmica	93 581 12 03 / 12 00
Facultat de Ciències Econòmiques i Empresariales:	

<i>Secretaria</i>	93 581 10 59
	93 581 10 60
<i>Secretaria del Deganat</i>	93 581 10 41
<i>Consergeria Facultat</i>	93 581 15 76
<i>Fax Facultat</i>	93 581 15 69
<i>Consell d'Estudiants</i>	93 581 21 15
<i>Oficina ERASMUS</i>	93 581 15 51
<i>Bellaterra Consulting</i>	93 581 22 59
<i>AIESEC</i>	93 581 18 87

Àrea de Ciències Socials

Administració Ciències Socials:	
<i>Administració de Centre</i>	93 581 20 63
<i>Gestió Econòmica</i>	93 581 20 18
<i>Porter Major Edifici</i>	93 581 21 21
<i>Aula informàtica CC. Socials</i>	93 581 12 05
<i>Fax Administració CC. Socials</i>	93 581 20 02

Biblioteca de Ciències Socials:

<i>Cap biblioteca</i>	93 581 18 18
<i>Préstec</i>	93 581 18 01
<i>Consergeria</i>	93 581 10 64
<i>Fax biblioteca</i>	93 581 20 09



5.4. Tingues en compte

5.4.1. Sortides professionals

Tot seguit relacionem les sortides professionals més comunes que tenen els estudis que esteu cursant a la nostra Facultat.

Administració i Direcció d'Empreses

Anàlisi de mercats, àrea de comptabilitat, àrea de màrqueting, àrea de recursos humans, auditoria i consultoria, censor jurat de comptes, direcció comercial, direcció de vendes, direcció financera, gestió i direcció d'empreses, gestoria administrativa i direcció, docència, recerca, etc.

Economia

Administracions públiques, àrea d'administració i direcció d'empreses, àrea d'anàlisi de mercats, àrea de comptabilitat, àrea de finançament i gestió d'empreses, assessoria fiscal i financera, censor jurat de comptes, direcció comercial, direcció de vendes, exercici lliure de la professió, organismes internacionals, docència, recerca, etc.

5.4.2. Tercer Cicle

Els programes de tercer cicle que ofereix la Facultat són gestionats acadèmicament pel departament al qual pertany el programa i són:

Departament d'Economia Aplicada

**PROGRAMA DE DOCTORAT I MESTRATGES D'INICIACIÓ A LA RECERCA D'ECONOMIA APLICADA
(2000/2001 – 2001/2002)**

Coordinador del Programa de Postgrau

Dr. Josep Oliver i Alonso

Telèfon: 93 581 16 80

Fax: 93 581 22 92

E-mail: d.econ.aplicada@uab.es

Presentació del Programa

L'objectiu del programa és oferir un curs de postgrau d'alt nivell amb la finalitat de formar professionals en els camps rellevants de l'economia aplicada per integrar-se posteriorment al món acadèmic i professional. Pretén integrar d'una manera rigorosa els coneixements teòrics amb l'anàlisi dels problemes

econòmics reals. El programa posa èmfasi en els continguts i metodologies orientades cap a la recerca econòmica aplicada, tant macroeconòmica com microeconòmica.

Requisits específics d'admissió al tercer cicle

És requisit prioritari ser llicenciat en Economia o Administració i Direcció d'Empreses. Es pressuposen coneixements bàsics de matemàtiques, microeconomia, macroeconomia i econometria. Cal tenir una bona comprensió d'anglès i coneixements informàtics a nivell d'usuari.

Requisits per superar el tercer cicle

Durant els dos cursos acadèmics de què consta el programa, l'alumne haurà d'obtenir 42 crèdits, dels quals 30 corresponen a docència i 12 a investigació tutelada.

Règim de permanència

El programa és biennal; per tant, l'alumne ha de cursar la part de docència del programa de doctorat durant dos anys seguits. Altrament, la Universitat no li garanteix que, en interrompre'l, pugui tornar a fer el mateix. El Departament ha programat un itinerari a temps parcial per a aquells alumnes que treballin fora de la Universitat, de tal manera que els permeti la realització del programa en tres anys. Per raons justificades, i amb l'aprovació del coordinador, s'admetrà l'ajornament d'algunes de les assignatures o del treball de recerca l'any següent de l'acabament del bienni.

Anualment, la Comissió Acadèmica avaluarà els resultats dels alumnes de primer any i podrà excloure'n aquells que presentin un rendiment acadèmic insuficient.

Títols a què dona opció el programa

DIPLOMA D'ESTUDIS SUPERIORS ESPECIALITZATS EN ECONOMIA APLICADA. L'obtenció d'aquest títol està subjecte a l'acreditació de la superació del període de docència. Aquest és un títol propi de la UAB. En el mateix moment s'obté el certificat, globalment i quantitativament valorat, de superació dels crèdits de docència homologable en totes les Universitats espanyoles.

MAGISTER D'INICIACIÓ A LA RECERCA EN ECONOMIA APLICADA. L'obtenció del títol de Magister està subjecte al fet d'acreditar la suficiència investigadora. Per obtenir-la, l'alumne haurà d'informar el tribunal nomenat a aquest efecte de les tasques realitzades al llarg dels períodes de docència i investigació: assignatures cursades, treballs de recerca, seminaris, publicacions i altres mèrits. Aquest és un títol propi de la UAB. En el mateix moment s'obté el certificat-diploma universitari en Economia Aplicada, homologat en totes les Universitats espanyoles.

DOCTOR PER LA UNIVERSITAT AUTÒNOMA DE BARCELONA. L'obtenció del títol de doctor està subjecte a acreditar la suficiència investigadora i a la realització i aprovació d'una tesi doctoral consistent en un treball original d'investigació.

Conferències i Seminaris

El programa inclou un cicle de conferències i seminaris, d'assistència obligatòria, impartits per professors i experts que aportaran diferents perspectives o experiències relacionades amb els temes dels programes.



Les classes seran impartides en castellà, mentre que les conferències i els seminaris s'impartiran en la llengua dels professors visitants.

Calendari i horari del curs

Les classes s'iniciaran el dia 2 d'octubre del 2000 i s'acabaran el dia 15 de juny del 2001 (primer curs).

Els programes es desenvoluparan en dos cursos acadèmics, d'octubre a setembre.

Les assignatures són quadrimestrals i els exàmens i/o el lliurament de treballs es faran els mesos de gener, juny i setembre. L'horari de classes és des de les 16.30 hores fins a les 19.30 hores.

Entitats patrocinadores

Caixa de Catalunya

Diputació de Barcelona

Ajuntament de Mataró

Beques

DGU (Generalitat de Catalunya), Institut de Cooperació Iberoamericana, Ministeri d'Educació i Ciència i Universitat Autònoma de Barcelona i Institut Municipal de Promoció Econòmica (Ajuntament de Mataró).

Informació i sol·licitud de formularis de preinscripció

Atès que el nombre de places és limitat, i a fi que la Comissió Acadèmica pugui estudiar cada sol·licitud, cal enviar el formulari de preinscripció, el certificat acadèmic amb les notes dels estudis universitaris, dues cartes de referència (segons el model que s'envia juntament amb el formulari) i una fotografia de la mida de carnet, abans de les dates següents:

Dates de preinscripció: Fins al 7 d'abril del 2000 (estudiants estrangers)

Del 16 de juny al 14 de juliol del 2000

De l'1 al 15 de setembre del 2000

Departament d'Economia i d'Història Econòmica

Doctorat internacional en Anàlisi Econòmica (IDEA)

El programa de doctorat internacional en Anàlisi Econòmica proporciona una educació sistemàtica i intensiva, de caràcter bàsic, en teoria econòmica, economia aplicada i tècniques quantitatives d'anàlisi econòmica, amb una orientació decididament analítica, que possibiliti la realització d'una tesi doctoral en aquestes àrees i una posterior activitat investigadora satisfactòria. El programa acull estudiants d'origens nacionals variats i s'imparteix en anglès.

Director: Inés Macho

Coordinador: David Pérez

Telèfon: 93 581 13 59

Més informació a la pàgina web: idea.uab.es

Doctorat en Història Econòmica

El programa s'adreça tant a la formació de docents i investigadors en Història Econòmica com a aquells estudiants que vulguin completar, amb una formació de postgrau, els coneixements obtinguts en les llicenciatures d'Història, Economia i altres afins.

El programa està estructurat d'una forma flexible perquè els estudiants puguin aprofundir els coneixements en economia i mètodes quantitius, conèixer els plantejaments més recents dels temes principals d'història econòmica i cursar algunes matèries més directament relacionades amb el treball de recerca que hauran de fer obligatòriament.

Director: Jordi Maluquer de Motes

Coordinadora: Roser Nicolau

Telèfon secretaria: 93 581 12 00

Doctorat en Ciències Ambientals (Opció Economia Ecològica i Política Ambiental)

El programa de doctorat de Ciències Ambientals pretén aprofundir en la formació de matèries d'interès en l'àmbit del medi ambient. En el cas de l'opció d'Economia Ecològica i Política Ambiental, es pretén incidir en la formació teòrica, metodològica i aplicada necessària per entendre els processos socials en relació amb el medi ambient en les seves dimensions sociològiques, polítiques, jurídiques, econòmiques i territorials.

Coordinadors: Joan Martínez Alier 93 581 12 82

Françoise Breton 93 581 17 51

Departament d'Economia de l'Empresa

- **PROGRAMA DE DOCTORAT** *CREACIÓ, ESTRATÈGIA I GESTIÓ D'EMPRESES*
(1999/2000 - 2000/2001)

COORDINADORS DEL PROGRAMA DE DOCTORAT:

Josep Maria Veciana - Itinerari A.

Telèfon: 93 581 18 90

E-mail: jose.veciana@uab.es

Fax 93 581 25 55

Joaquim Vergés - Itinerari B

Telèfon: 93 581 12 10

Fax: 93 581 25 55

E-mail: joaquim.verges@uab.es



PRESENTACIÓ DEL PROGRAMA

El programa estudia la creació, l'estratègia i la gestió d'empreses, tot posant èmfasi en continguts i metodologies orientats cap a la recerca. Es compon de dos itineraris, l'A i el B.

Itinerari A: Creació i direcció de PIMES. Aquest itinerari correspon al Programa de doctorat europeu creat l'any 1989 per la Universitat Autònoma de Barcelona amb el suport de l'European Council for Small Business (ECSB). Persegueix dos objectius principals; d'una banda, oferir l'oportunitat d'aprofundir en l'estudi de temes íntimament relacionats entre si: la creació de les noves empreses, la direcció i el desenvolupament de les PIMES, i les PIMES i l'economia, amb especial referència al mercat únic europeu. I, d'altra banda, potenciar el desenvolupament de línies d'investigació comunes a escala europea en el marc d'una xarxa de 17 universitats europees creades amb aquesta finalitat, per a l'elaboració de tesis doctorals al voltant de la seva temàtica específica. Les assignatures d'aquest itinerari es fan fonamentalment en anglès.

Itinerari B: Estratègia i gestió d'empreses. Aquest itinerari reflecteix les principals línies d'investigació del departament i té, per tant, un caràcter més generalista. Es tracta d'un programa doctoral que compagina l'orientació a la recerca amb l'aprofundiment en els temes bàsics de l'economia i l'administració d'empreses, especialment en les àrees d'estratègia, organització, finances, eficiència i productivitat. L'itinerari B ofereix, a més, l'oportunitat d'estudiar diferents formes d'empresa, com la gestió pública, l'empresa familiar i l'empresa cooperativa.

CONTINGUT DEL PROGRAMA

Ambdós itineraris consten de quatre assignatures metodològiques, tres de les quals són de caràcter obligatori: Metodologia i programes d'investigació en economia i organització d'empreses, Tècniques d'investigació I i Tècniques d'investigació II, i una de caràcter optatiu: Didàctica de l'economia i d'administració d'empreses. El programa ofereix 12 assignatures fonamentals referents a diferents àmbits de recerca i 33 crèdits d'investigació distribuïts en un seminari de doctorat, un treball de recerca de vuit crèdits obligatori i d'altres treballs d'investigació optatius de tres crèdits.

REQUISITS ESPECÍFICS D'ADMISSIÓ AL TERCER CICLE

Llicenciatura en Economia, en Administració i Direcció d'Empreses o equivalent. Altres llicenciatures en escoles superiors que hagin cursat assignatures d'economia de l'empresa. La lectura i la comprensió de l'anglès són necessàries per a la major part de les assignatures. En el cas de l'itinerari A, s'exigeixen bons coneixements d'anglès.

TÍTOL A QUÈ DÓNA OPCIO

La superació del programa de doctorat dóna dret al títol de Doctor per la Universitat Autònoma de Barcelona amb menció al programa de doctorat. També hi ha la possibilitat d'obtenir el títol de màgister en superar els crèdits de suficiència investigadora.

CALENDARI I HORARI DEL CURS

Les classes s'inicien a principis del mes de novembre. Normalment tenen lloc a les tardes, de 16.00 a 20.30 h. De totes maneres, algunes assignatures de l'itinerari A, en ser impartides per professors estrangers, es desenvoluparan en règim intensiu (matí i tarda) en un curt període de temps.

Cost de la matrícula

El cost de la matrícula és de 6.000 pessetes per crèdit matriculat més 5.000 pessetes de taxes acadèmiques (inclou l'assegurança escolar obligatòria fins als 27 anys); els alumnes més grans de 27 anys estan exempts de pagar l'import de 187 pessetes equivalent a aquesta assegurança. L'import de la documentació de la matrícula és de 750 pessetes.

INFORMACIÓ

Programa de Doctorat. Dep. d'Economia de l'Empresa. Fac. CC. Econòmiques i Empresarials. Edifici B, 08193 Bellaterra (Barcelona) España

Tel. 93 581 12 09 / 2263

Fax. 93 581 25 55

E-mail: Silvia.Melgarejo@uab.es

MBA Interuniversitari - Màster en Administració i Direcció d'Empreses

<http://selene.uab.es/dep-economia-empresa/tercer.htm>

COORDINADOR DE L'MBA Interuniversitari

Xavier Llinàs (UPC)

Tel. 93 428 45 85

PRESENTACIÓ DE L'MBA

La formació de qualitat és avui una demanda social que es fa palesa amb l'aparició d'un gran nombre de màsters i cursos de postgrau arreu de la geografia catalana impartits per institucions tant públiques com privades. Aquest fet es fa evident en totes les disciplines, però afecta de forma molt especial els coneixements relacionats amb el món de l'empresa i el teixit productiu.

Les universitat públiques de Catalunya no podien defugir aquesta realitat i, per tant, la Universitat de Barcelona, la Universitat Autònoma de Barcelona i la Universitat Politècnica de Catalunya han decidit aportar la seva experiència i els seus recursos disponibles per impartir la docència de postgrau i especialit-



zació en les tècniques i coneixements propis de la gestió i l'organització d'empreses mitjançant l'MBA Interuniversitari Màster en Administració i Direcció d'Empreses.

REQUISITS ESPECÍFICS D'ADMISSIÓ A L'MBA Interuniversitari

1. Estar en possessió del títol de Llicenciat, Arquitecte o Enginyer.
2. Tenir experiència professional de dos anys, com a mínim.
3. Coneixement del l'anglès i del francès.

TÍTOL A QUÈ DÓNA OPCIO

Màster en Administració i Direcció d'Empreses (MBA) per la Universitat Autònoma de Barcelona, Universitat de Barcelona i Universitat Politècnica de Catalunya

Departaments universitaris encarregats de la docència del màster

- Departament d'Economia de l'Empresa de la Universitat Autònoma de Barcelona
- Departament d'Economia i Organització d'Empreses de la Universitat de Barcelona
- Departament d'Organització d'Empreses de la Universitat Politècnica de Catalunya

CALENDARI I HORARI DEL CURS

Els estudiants poden escollir cursar l'MBA Interuniversitari a temps complet (*full-time*) o a temps parcial (*part-time*). La durada del programa és en ambdós casos de 1.260 hores, encara que distribuïdes de diferents maneres:

Durada del Programa a temps complet: des del mes de gener del 2001 fins al mes de desembre del 2001.

Durada del Programa a temps parcial: des del mes de setembre del 2001 fins al mes de juliol del 2002.

INFORMACIÓ

Estudis de Formació Continuada Universitat de Barcelona:

Palau de les Heures. Llars Mundet

Passeig de la Vall d'Hebron, s/n

08035 BARCELONA

Tel. 93 428 45 85 / 93 428 29 43 / 42837 10

Fax: 93 428 23 70

E-mail: mba@fbg.ub.es

<http://www.mba.fbg.ub.es>

ENTITAT COL-LABORADORA

Cambra Oficial de Comerç, Indústria i Navegació de Barcelona

ENTITAT PATROCINADORA

Central Hispano

MBA Interuniversitari a Distància- Màster en Administració i Direcció d'Empreses a Distància**COORDINADOR DE L'MBA Interuniversitari a Distància**

Marc Eguiguren (Palau de les Heures)

Tel. 93 428 45 85

PRESENTACIÓ DE L'MBA

L'MBA Interuniversitari a Distància és un Executive MBA dirigit a persones amb experiència professional que tenen dificultats de desplaçament o organització del seu temps per poder cursar un MBA tradicional. Utilitza de forma intensiva el canal Internet com a vehicle habitual del contingut de la formació i com a manera natural de comunicació habitual entre els alumnes entre si, amb els tutors i amb el mateix MBA Interuniversitari a Distància. És el primer Executive MBA a distància en llengua espanyola i el primer a distància en el món, que utilitza les simulacions de gestió i el pla d'empresa com a nucli neuràlgic de l'activitat dels alumnes. D'aquesta manera s'aconsegueix un esquema pedagògic únic en el qual la teoria gira entorn de l'experiència i de la pràctica.

L'MBA Interuniversitari a Distància és el resultat dels esforços de les institucions que l'organitzen, la voluntat de les quals és la creació i oferta al mercat de parla hispana d'un producte de gran qualitat, que compta amb la participació d'excel·lents professionals, tant de la universitat com de l'empresa privada.

REQUISITS ESPECÍFICS D'ADMISSIÓ A L'MBA INTERUNIVERSITARI

Estar en possessió del títol de Llicenciat, Arquitecte o Enginyer o una formació equivalent de segon cicle. Excepcionalment, i a parer del comitè d'admissions, les persones amb diplomatura també poden cursar el màster.

TÍTOL A QUÈ DÓNIA OPCIÓ

Magíster Interuniversitari a distància en Administració i Direcció d'Empreses (MBA) per la Universitat Autònoma de Barcelona, Universitat de Barcelona i Universitat Politècnica de Catalunya, i la Universitat Oberta de Catalunya.



Departaments universitaris encarregats de la docència del màster

- Departament d'Economia de l'Empresa de la Universitat Autònoma de Barcelona
- Departament d'Economia i Organització d'Empreses de la Universitat de Barcelona
- Departament d'Organització d'Empreses de la Universitat Politècnica de Catalunya
- Fundació Bosch i Gimpera per la Universitat Oberta de Catalunya.

CALENDARI I HORARI DEL CURS

La durada del programa és de 950 hores, distribuïdes de la següent manera: 800 hores d'estudi més 150 hores de projecte.

Inici del Programa: setembre de cada any (inclou un cap de setmana presencial a fi de conèixer els tutors i de presentar l'esquema de les unitats didàctiques i els detalls del funcionament del Programa.

Acabament: aproximadament a finals del mes de març.

Les parts presencials del Programa es duran a terme al Palau de les Heures.

INFORMACIÓ

Estudis de Formació Continuada Universitat de Barcelona:

Palau de les Heures. Llars Mundet

Passeig de la Vall d'Hebron, s/n

08035 BARCELONA

Tel. 93 428 45 85 / 428 29 43 / 42837 10

Fax. 93 428 23 70

E-mail: mba@fbg.ub.es

<http://www.mba.fbg.ub.es>

ENTITAT COL-LABORADORA

Cambrà Oficial de Comerç, Indústria i Navegació de Barcelona

ENTITAT PATROCINADORA

Central Hispano