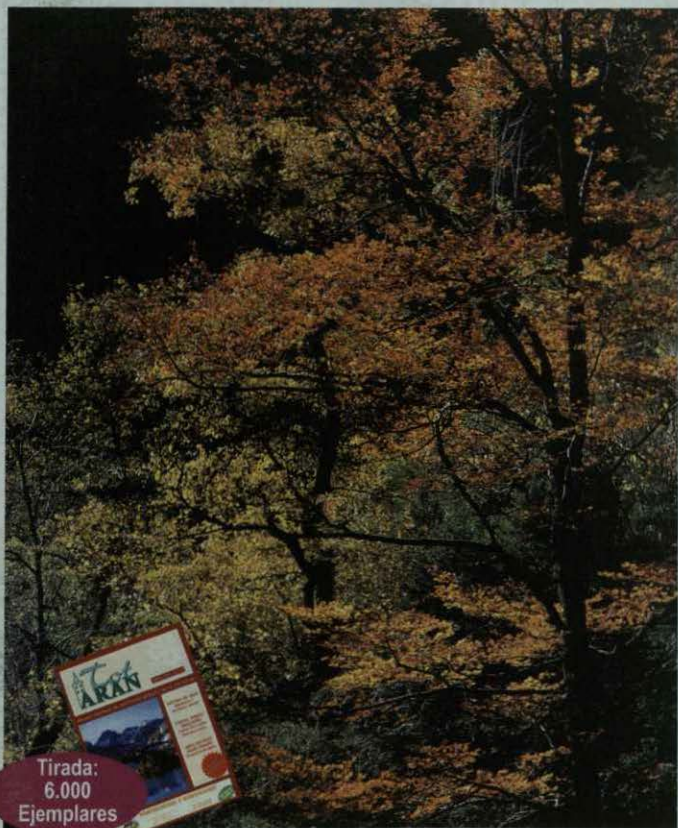


Revista mensual de distribución gratuita de la Val d'Aran



Tirada:
6.000
Ejemplares

HISTORIA DE ARAN
Las guerras carlistas

**AQUELLOS LOCOS
INVENTORES**
La rueda

**LEYENDAS QUE
ME CONTARON**
El viejo avaro de Cella

**MARAVILLAS
DEL MUNDO**
Machu Picchu,
ciudad de los dioses

**CUENTOS
PARA TODOS**
Joanot, el pastor
de Bagergue

TALLERES GARONA CARROCERIA Y PINTURA DEL AUTOMÓVIL

INSTALACIÓN DE LÁMINAS DE CONTROL SOLAR, HOMOLOGADAS



Pólig. Mijaran · Nave 3
25530 - VIELHA

Tel. 973 64 02 09 - Móvil 619 03 55 71
Fax 973 64 19 37

NUEVA
DIRECCIÓN



HIPER MUEBLE



Interiorismo

Mueble Provençal,
de importación,
macizo castellano y roble
Tresillos - Lámparas
Cortinas - Alfombras
Ropa de Hogar, etc...

Ctra. Francia, 52 (Junto al Caprabo)
25530 - VIELHA (Lleida)

Tel./Fax : 973 642 617

En Luchon

dos entornos
para su bienestar...

Vitaline

LUCHON FORME ET BIEN-ÊTRE

Sourcéa

SOPHIE BROUSTAL

PHOTO C. MARGARIT



LES THERMES : 00 33 561 79 22 97

www.luchon.com/bien-etre.html



TOP ARAN, S.L.
C/ Casteras, 12
25550 BOSSÒST
Tel.: 973 64 77 07
Fax: 973 64 77 09
Móvil: 636 20 41 80
e-mail: TOTARAN@terra.es

Edición:
TOP ARAN, S.L.

Impresión:
Anfigraf S.A.

Maquetación:
TOP ARAN S.L.

Tirada:
6.000 ejemplares

Depósito legal:
LI-620-01

Distribución:
Gratuita

TOP ARAN S.L.
no se responsabiliza del
contenido de los artículos de
esta Revista.
Queda prohibida totalmente la
reproducción y escaneo total o
parcial de los artículos o de los
anuncios, si no es con permiso
previo por escrito.

Subscripciones a TOT ARAN

Llamar al teléfono 973 64 77 07
y por sólo **22 euros*** anuales
(46 euros para Francia), le
enviaremos puntualmente la
Revista a su casa

* Este importe corresponde a los
gastos de envío de 12 números
de la Revista. (I.V.A., aparte).

Recordamos a nuestros clientes y
colaboradores, que la Revista TOT ARAN
cierra la edición el día **20 de cada mes**.
Pasado este día, todos los nuevos anuncios
o reportajes saldrían en la siguiente
Revista.

- 4 LAS CRUZADAS
- 6 FLORA Y FAUNA DEL PIRINEO
- 7 ¿SABEMOS LO QUE COMEMOS?
- 10 EL PERRO: UN AMIGO NUESTRO
- 12 CUENTOS PARA TODOS
- 14 ETH CONSELH GENERAU INFORMA
- 16 ENTRETENIMIENTOS
- 18 CURIOSIDADES Y ANÉCDOTAS
- 19 RETALLS D'HISTÒRIA
- 20 ARAN DES NÒSTI PAIRS-SÉNHERS
- 22 MUSEOS Y TELÉFONOS
- 24 VINOS DE ESPAÑA
- 26 TRUCOS DEL HOGAR-TOT ARAN RECOMIENDA
- 28 INFORMACIÓN LABORAL Y FISCAL
- 30 MARAVILLAS DEL MUNDO
- 32 NOTICIAS DE ARAN
- 36 NOTICIAS DE ARAN
- 37 LEYENDAS QUE ME CONTARON
- 38 CONSEJOS NATURALES DE BELLEZA
- 40 BREU HISTÒRIA DE CATALUNYA
- 41-42 REGLAMENTO DEL JUEGO DE LA BOTIFARRA (CARTAS)
- 43 CURARSE EN SALUD
- 46 ARAN POUR NOS AMIS LES FRANÇAIS
- 48 HISTORIA DE ARAN
- 50-51 COCINAR EN CASA
- 52 MI PEQUEÑA HISTORIA NATURAL
- 53 GRANDES BIOGRAFÍAS
- 54 ANUNCIOS ECONÓMICOS
- 55 BIBLIOTECA GENERAU DE VIELHA
- 56-57 HORÓSCOPO
- 58 CONSEJOS PARA LA GENTE AMIGA
- 59 MIS PEQUEÑOS RELATOS
- 60 HORARIO DE AUTOBUSES
- 62 AQUELLOS LOCOS INVENTORES
- 64 MISTERIOS DEL UNIVERSO
- 65-66 ÍNDICE DE ANUNCIANTES



FOTO PORTADA:
Otoño en el Valle
(Foto: Kim Castells)



INTRODUCCIÓN

Terminada la epopeya cátera, durante unos meses hablaremos de las Cruzadas. De las guerras contra el mundo infiel y del levantamiento de la cristiandad contra la Media Luna y del deseo del mundo enfervorizado para rescatar los Santos Lugares.



Pedro el Ermitaño

montón de dinero) para embarcarse en una guerra absurda cuya fachada era la reconquista de Tierra Santa, con Jerusalén como objetivo oficial, aunque el verdadero objetivo fuera el estratégico puerto de Acre.

Las Cruzadas son el ejemplo paradigmático de una Iglesia enredada hasta el cuello, en una época de locura. Evidentemente, las Cruzadas no fueron solamente una guerra de cristianos contra el mundo árabe, fueron una guerra comercial montada por los mercaderes venecianos contra las tasas impuestas a su comercio oriental por las autoridades musulmanas. Hasta que los mercaderes venecianos y todo lo que movían, que eran los grandes préstamos a las casas reales europeas, no tuvieron que rascarse el bolsillo, nadie se preocupó de rescatar los Santos Lugares de manos infieles. Pero en cuanto los musulmanes quisieron sacar tajada del comercio cristiano, estos hábiles comerciantes, dueños y señores de las altas finanzas europeas hasta tiempos del emperador Carlos I de España y V de Alemania, "convencieron" a los monarcas cristianos (que les debían un buen

LA PRIMERA CRUZADA (Capítulo 1)

Año 1097 después de Cristo. Han sido tiempos duros para el imperio Bizantino: a los cincuenta años de anarquía pasados tras la muerte del gran Basilio II, en el año 1025, han seguido las invasiones de los escitas, cumanos y normandos, las revueltas de herejes de todo tipo, los innumerables golpes palaciegos... pero la soberanía y la supervivencia de la Nueva Roma se ha salvado gracias al talento del emperador actual, Alejo Comneno, el cual está a punto de vivir uno de los desafíos más importantes de su carrera y de la historia: la primera Cruzada.

La causa de esta expedición fue, como versión oficial, la caída de Jerusalén y otros santuarios cristianos en manos de los sarracenos. Es cierto que llevaban así desde el siglo VII, pero desde entonces los califas árabes se habían mostrado tolerantes con los peregrinos. Con la decadencia del califato y el ascenso de los turcos selyúcidas, se cerró el camino para los fieles. Todo eso unido al fervor religioso de la llegada de año 1000 y la influencia de ciertos movimientos fundamentalistas, como los monjes flagelantes, crearon una psicosis colectiva por recuperar los Santos Lugares de manos "paganas".

En 1094 un fanático francés llamado Pedro el Ermitaño, recorrió las tierras cristianas de Occidente pregonando una profecía: era posible recuperar Jerusalén y el santo Sepulcro si los cristianos de toda condición se unían para la guerra santa. La oratoria inflamada del monje reunió en su camino hacia Israel a una auténtica marabunta de peregrinos. Más de 60.000 personas, de todas las clases, se unieron a las banderas de la cruz. Algunos de ellos bien armados y equipados, pero la gran mayoría iban sólo con lo justo.



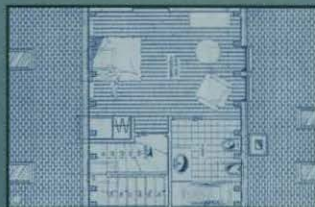
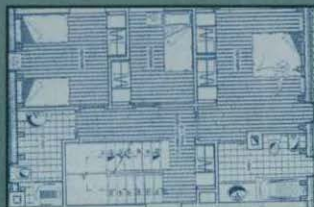
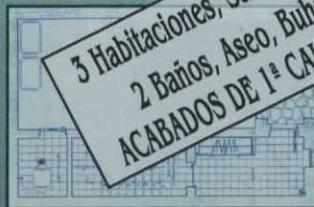
Alejo Comneno

NUEVA PROMOCIÓN DE 5 CASAS ARANESAS ALTO STANDING EN AUBERT

Sup: 190 m²



3 Habitaciones, Salón Comedor, Cocina Americana
2 Baños, Aseo, Buhardilla, Garaje y Jardín.
ACABADOS DE 1ª CALIDAD Desde 345.000 Euros



Inmobiliaria

LES - Piso de 3 hab., 2 baños, comedor, cocina. Bien situado, buenas vistas.
180.304 euros.
30.000.000 ptas.

VIELHA - Bar musical totalmente equipado. Para empezar a funcionar.
Consultar precio.

VIELHA - Local céntrico para alquilar de 35 m².
450 euros/mes.
75.000 ptas/mes.

VILAMÒS - Borda a reformar de 335 m² construidos. - 311 m² de solar.
Consultar precio.

BENÒS - Casa de 192 m² a reformar. Posibilidad de construir 5 apartamentos. (5 cédulas habitabilidad)
360.607 euros.
60.000.000 ptas.

BOSSÒST - Se alquila local comercial de 300 m². Bien situado.
1.803 euros/mes.

C. Aneto, 7 - 25530 VIELHA Tel. 973 64 03 29
Fax 973 64 06 42 Mòbil 629 10 66 78

E-mail arturonart@grup90.com
Web www.grup90.com



LA AMANITA MATAMOSCAS

Amanita muscaria



De la familia de las amanitáceas, la *amanita matamoscas*, peligrosa seta conocida también en Cataluña por el nombre de *reig bord*, tiene una gran vistosidad; casi tan grande como su toxicidad. Tiene el sombrero de 6 a 20 cm. de diámetro, de color rojo o anaranjado, salpicado de escamas blancas, mientras que sus laminillas, el pie y el anillo característico, son de color blanco intenso.

Es uno de los hongos más vistosos que crecen en otoño en los bosques y matorrales y bajo su aspecto atractivo, se esconde una seta engañosa, debido a su toxicidad, aunque no es tan peligrosa como su congénere la *amanita faloide*. En esta seta, la volva presenta rasgos muy distintivos y evidentes, ya que está formada por círculos de verrugas.

A veces, se recoge por confusión con la *oronja*, que sin embargo, no tiene escamas blancas en el sombrero y posee laminillas, anillo y estirpe de color amarillo.

La *amanita muscaria* suele encontrarse en bosques caducifolios, hayedos y bosques de pinos, sobre todo en las comarcas pirenaicas. La ingestión de esta seta puede provocar, a las 3-4 horas de haberse consumido, trastornos en el aparato digestivo, vómitos, diarreas, seguido de alteraciones nerviosas, confusión mental y alucinaciones. Fue una de las primeras setas alucinógenas utilizadas por el hombre, hace más de 3.500 años.

EL TOPO COMÚN

Talpa europaea

Animal mamífero de la familia de los tálpidos y del orden de los insectívoros. Tiene cuerpo cilíndrico, pelaje negro aterciopelado y hocico largo y afilado. Las extremidades anteriores son anchas y transformadas en pala para excavar. Sus ojos son muy pequeños y están ocultos en el pelaje. Carece de pabellones auditivos externos, los ojos son muy reducidos y están cubiertos, por lo que prácticamente no pueden ver nada. Las hembras son siempre más grandes que los machos. Su tiempo de vida es de siete años.

Se alimentan de lombrices de tierra, insectos y larvas. Los topos son comedores voraces, consumiendo la mitad de su propio peso diario. También come mamíferos pequeños, tales como ratones. Un topo puede incluso, matar y comer a otro topo cuando se encuentran.

Su reproducción es vivípara sexual y tienen de 4 a 14 crías por cada camada, que suelen ser de dos al año. Debido al número de pezones, el máximo número de crías que puede sobrevivir es de 13. Sin embargo, el promedio de vida por camada es de 7 ejemplares. La gestación dura unos 42 días y las crías nacen carentes de pelo y ciegas.

Los topos permanecen activos las 24 horas del día, ya que son diurnos y nocturnos, alternando periodos de actividad y descanso. Es un gran experto en excavación y un animal muy voraz, aunque en invierno disminuye su movilidad, ya que entra a mayor profundidad. Sus madrigueras son excavadas por ellos mismos en tierras de cultivo, prados y bosques, evitando las zonas pantanosas y los suelos demasiado secos o arenosos. No construye madrigueras permanentes, pues el terreno se hunde a medida que prosigue la excavación. Después de las lluvias, sale a la superficie y deja tras de sí una triple huella. El nido se dispone a una profundidad de 30-60 cm y está tapizado de hierbas y hojas.



¿Sabemos lo que comemos?

LA VISTOSA BERENJENA



La berenjena tiene propiedades diuréticas, laxantes, emolientes e hipotensivas y combate el estreñimiento, la tensión y el colesterol. Si se realizan aplicaciones de su pulpa fresca, combatiríamos las inflamaciones cutáneas, los abscesos, las hemorroides, las quemaduras y los hinchazones. Así, la pulpa de la berenjena tiene una eficaz acción emoliente y desinflamatoria, aliviando enrojecimientos e irritaciones de la piel. Para ello, podemos preparar una mascarilla de belleza que colocaremos sobre la zona afectada durante 20 minutos.



Aunque hoy en día sabemos que no posee ninguna propiedad excitante ni afrodisiaca, en el pasado se le atribuyeron grandes poderes afrodisíacos. Su fama afrodisíaca se propagó de tal modo que comenzó a ser muy buscada por los varones, lo cual facilitó su entrada en la cocina. Una vez probada, los grandes cocineros comenzaron a experimentarla en gran cantidad de recetas y en Francia nacieron suculentos platos a base de berenjenas: de la berenjena asada a la "berenjena a la aviñonesa", llegando a las célebres "costillitas a la provenzal", a las que era muy aficionado el escritor Alejandro Dumas, autor entre otros, de un "Diccionario de cocina". A partir de entonces, la berenjena se convirtió en una hortaliza consumida por todos.

Las propiedades de la berenjena son importantes. Estimula la secreción biliar por lo que favorece la digestión siendo aconsejable para quienes sufren de insuficiencia hepático biliar. Estudios recientes han demostrado que la berenjena sirve para reducir el nivel de colesterol en la sangre, por lo que resulta muy eficaz contra la arteriosclerosis. Además, gracias a su escaso valor nutritivo (24 calorías cada 100 gramos), se indica en dietas y regímenes de adelgazamiento.

Siempre deberemos eliminar las partes verdes de la berenjena pues como sucede en muchas plantas de la familia de las solanáceas, contienen alcaloides que podrían resultar tóxicos. Con las deliciosas berenjenas, puede prepararse desde una casera pasta a la siciliana a las maravillosas "pirmesanas"; o bien las famosas "caponadas" o los sabrosos "moussakà" típicos de las cocinas griega y turca.

Las berenjenas también son buenas crudas: privadas de la corteza, se cortan a rodajas y se maceran con sal. Para quitarles el sabor amargo; después, se condimentan con aceite de oliva y, de este modo, conseguiremos una buenísima ensalada, apetecible sobre todo en verano.

María Jesús Verdú Sacases

**Novetats
Codina**

CONFECCIONS
GÈNERES DE PUNT
LLENCERIA

C/ Duc de Dènia, 31 - Apartat 7
Tel. / Fax 973 64 82 44
25550 BOSSÒST (Lleida)

**Pizzeria Ristorante
La Boveda**

c/ de l' Roser, 11
(Frente Instituto de Viellha) Tel. 973 64 04 91
25530 - UJELHA

GAUSAC



BENÒS



Extraordinario Piso de 140m2, con 3 Dormitorios dobles, 2 Baños, Salón comedor, Cocina independiente, Office, 2 Terrazas, 2 Garages, 1 Trastero, Gas propano. Totalmente amueblada. Excelentes vistas.

P.V.P.: 315.000 €

Magnifico Coto con Casa - Cudra, ubicado sobre un solar de 193 m2, sensacionales vistas. Grandes posibilidades.

P.V.P.: 360.000 €

BOSSÒST



Casa Unifamiliar de 180 m2, Bodega, Jardín, Garage, 3 dormitorios dobles, 2 Baños, Salón comedor, Cocina independiente, posibilidad de altillo. Perfecto estado, Amueblado y Equipado.

P.V.P.: 360.000 €

VILAMÒS



Extraordinaria Casa pareada con 3 Dormitorios dobles, 2 Baños, 1 Aseo, Salón comedor, Cocina independiente, Office, 30m2 de Jardín, 15m2 de Terraza, Garage, Gas propano. Lista para habitar.

P.V.P.: 270.000 €

SALARDÚ



Preciosa Casa de 150m2, con bodega, jardín y garage, 4 Dormitorios, 2 Baños, Salón comedor, Cocina. Bien situada, totalmente

P.V.P.: 468.800 €

ES BÒRDES



Casa pareada, con Garage individual, 100m2, 3 Dormitorios, 2 Baños, Salón comedor, cocina americana, Gas propano

P.V.P.: 246.500 €

VIELHA



Local Comercial de 70m2, en el Casco antiguo de Vielha, zona preferencial, Obra nueva. Interesante!!!!

Consúltenos!!!

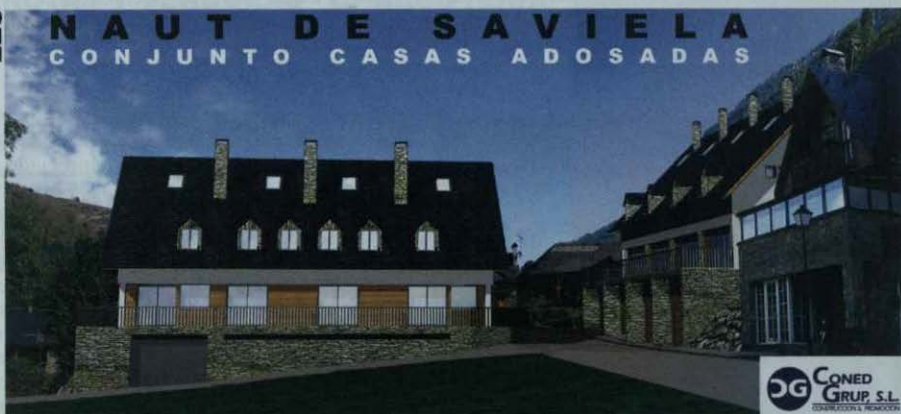
LES

Disponemos de 2 apartamentos de obra nueva, totalmente equipados en alquiler. Consúltenos!!!

Ctra. de Gausac, 1 · Edif. Val d'Aran · Local 16 · 25530 Vielha · Tel. 973 64 10 73

LES

NAUT DE SAVIELA CONJUNTO CASAS ADOSADAS



CG CONED
GRUP S.L.
CONSEJO REGULADOR

Saviela 1, desde 271.000 €.

Vivienda unifamiliar compuesta de planta baja, con parking y trastero. Planta piso, con sala comedor, cocina, aseo y accesos. Planta segunda con 3 dormitorios y 2 baños. Altílo, Terraza y Jardín.

Saviela 2, desde 247.000 €.

Vivienda unifamiliar compuesta de planta sótano, con parking comunitario. Planta baja, con sala comedor, cocina, aseo y accesos. Planta piso con 3 dormitorios y 1 baño. Altílo, Terraza - Jardín.

LES



HONT
DERA
CALETA
LES

Últimos áticos triplex en
venta. 4 dormitorios, 2
baños, gran salón
comedor, cocina, garage.

obra acabada!!

desde: 200.000 €



El perro: Un amigo nuestro

EL SPANIEL JAPONÉS



Denominado también Tchin-Tchin, el llamado spaniel japonés es un perro de nacionalidad coreana. Probablemente era un perro autóctono de Corea cuando la raza fue seleccionada en Japón y difundida por Europa en el siglo XVIII. La cima de su popularidad la alcanzó en 1853, cuando un Tchin-Tchin fue ofrecido a la reina Victoria de Inglaterra.



Es un ejemplar cuya talla no debe sobrepasar nunca de 30 cm y con un peso de 2,5 kgs. Cuanto más pequeño es el animal más apreciado es en los concursos. Tiene la cabeza más bien grande y una trufa pequeñísima con agujeros nasales muy abiertos. Sus mandíbulas son pequeñas y con un prognatismo pronunciado (grado de proyección anterior de la mandíbula). Tiene el cráneo redondeado y hacia delante y sus ojos almendrados, son oscuros y muy expresivos. Las orejas, en forma de V invertida, están densamente pobladas de pelo y su cola, permanece siempre arqueada sobre la espalda. El pelo suele ser blanco con manchas negras o marrones y es muy espeso y largo en todo el cuerpo, menos en la cabeza.

Es una raza extremadamente fiel hacia sus amos, dócil, afectuosa e inteligente, aunque muy chillona ante los extraños. Se trata exclusivamente de un clásico perro de compañía y propenso a contraer la enfermedad de Carré, un virus muy contagioso parecido al de la rubéola y que se transmite rápidamente de perro a perro.



LA REVISTA
973 64 77 07



**Banhs de Tredòs
Val d'Aran**

HOTEL - RESTAURANTE - TERMAS

ALTITUD 1.720 m. - ABIERTO TODO EL AÑO

**C° AIGUAMÒG S/N 973 25 30 03
TREDÒS (VAL D'ARAN) 973 64 43 15**





SUPERMERCADO MADRID

VINOS Y LICORES - ALIMENTACIÓN
FRUTAS Y VERDURAS - CHARCUTERÍA
PERFUMERÍA - TABACOS

GRAN CAVA

c/ Mayor nº 27 25550 - BOSSÒST Tel. 973 648 094 FAX 973 648 301



Eth Pintor Decoracion



MULTICOLOR



Valentine

pinturas, acuarelas óleos, lienzos
colores al instante

Av. Calbetó Barra, 16
25530 VIELHA

Tel. 973 64 12 20



CUCHILLERÍA - AFILADOR DOMINGUEZ

AFILADO DE CUCHILLOS Y TIJERAS

ESPECIALIDAD EN HOSTELERÍA
VISITAS MENSUALES

Tel. 636 30 37 92

MANTENIMENTS



FONTANERÍA - GAS
CALEFACCIÓ

Av. Maladeta, 25 local 2
25530 VIELHA

Tel./Fax 973 64 04 13

Móvil: 620 85 59 34

ideaman@telefonica.net

TERMAS BARONÍA DE LES

Sumérjase en el mundo de las aguas termales



Piscinas de recuperación - Spas
Tratamientos de belleza - Sauna
Quiromasaje - Vaporarium

973 64 87 17



APARTAMENTS



José Luis Jaquet Roquet

ALQUILERES

VENTAS

Av. Pas d'Arrò, 5 D - 1º
25530 - VIELHA (Val d'Aran)

Tels. 973 64 16 91 - 973 64 16 20

Fax 973 64 16 91



JOANOT, EL PASTOR DE BAGERGUE

Esta historia pasó hace muchos, muchos años, en el Valle de Aran. Joanot era un pastor muy humilde que vivía en Bagergue, en el Naut Aran. Su única pertenencia eran dos ovejas que servían para darle lana en invierno.

Un día, mientras estaba con sus ovejas junto a un camino, pasó una humilde viejecita medio muerta de hambre y frío. Joanot le dio su queso y como no tenía nada para abrirla, cortó la lana a las dos ovejas para que así la viejecita pudiera tejerse un chal con el que protegerse del aire helado de la noche.

Tan agradecida quedó la anciana mujer con el gesto de Joanot, que le obsequió con una bolsa de papel que traía en uno de sus bolsillos.

Cuando el pobre pastor llegó a su casa, a Inés, su malvada mujer, le faltó tiempo para insultarlo y tratarle de pegar por haberle dado la lana de sus ovejas a una extraña. Joanot le explicó el porqué lo hizo, pero la mujer no lo entendió.

Por aquél entonces, los tiempos eran duros en el Valle de Aran y ellos realmente lo estaban pasando mal. Sin apenas cenar, nuestro buen pastor se fue a su cuarto, triste y compungido. Cuando puso la mano en el bolsillo de su raída chaqueta, Joanot encontró la bolsa que la viejecita le había dado y metió la mano en ella sólo para ver si había algo. Sorprendido, sintió algo frío al tacto, era una moneda de oro.

Sin decir nada a su mujer, a la mañana siguiente salió temprano de casa y fue a comprar algo para poder cocinar; luego se compró ropa nueva. Al rato, volvió a meter la mano en la bolsa que guardaba en la chaqueta y nuevamente encontró otra moneda. Y así cada vez que Joanot lo necesitaba.

Las cosas le estaban yendo mejor y nuestro amigo pastor sólo hacía uso de la bolsa cuando era necesario, pero su malvada mujer notaba que algo pasaba y quería saber lo que era, así que se puso a revisar todo y no encontró nada que le llamara la atención.

Decidió vigilar sigilosamente lo que hacía su marido y vio lo que pasaba cuando metía la mano en la bolsa. Esperó a que se fuera e hizo lo mismo; cuál sería su sorpresa cuando metió la mano adentro y al sacarla encontró una moneda de oro. Ávidamente, empezó a sacar otra y otra y otra. La mujer estaba desesperada y no hacía sino meter la mano y sacar monedas, pero, con su codicia, no se dio cuenta que lo que estaba haciendo era romper la bolsa, y fue efectivamente lo que pasó. Llegó la noche y cuando vino el esposo, buscó la bolsa y la encontró rota.

Tuvieron una gran discusión y entonces Joanot se dio cuenta que, al final, la bolsa no le había servido de mucho y que más satisfacciones le había dado su humilde labor pastoril, que su nuevo estado de riqueza. Él nunca se había preocupado de esconder nada y así era feliz.

La mujer no se quedó tranquila, y salió a buscar desesperadamente a la viejecita. Nunca más volvió y la gente del Valle dijo que un espantapájaros que había en medio de un campo de trigo de Saldardú, se parecía de manera increíble a la perversa Inés. La mujer encontró a la viejecita y al quererla obligar a que le diera otra bolsa con monedas, ésta se encolerizó y con sus poderes mágicos la convirtió en espantapájaros. Esto es lo que le pasó por su codicia. Nuestro querido Joanot, siguió cuidando de sus ovejas y en su pobreza, volvió a encontrar la felicidad.





Hotel Restaurante Girona



SALA REFRIGERADA
Tel. 973 648246 - Fax 973 647001

C/. Eduardo Aunós, 1 - 25550 BOSSÒST (Lérida)

Jean-Louis Ferret

Peluquería Unisex
Estética

Tratamientos faciales y corporales
Solarium - Manicuras
Especialidad en uñas de porcelana

61, Allées d'Etigny (Pje. Sacarrère)
31110 - LUCHON (Francia)
Tel. 00 33 561 79 59 63



PROMOCIONES

SUCACONS, S. L.

Tel. 973 64 10 53
Tel. 669 70 17 33

C/ Irissac, s/n.
25530 VIELHA-Lleida



Anna Nicolàs

**ALQUILER Y VENTA
GRANDES OFERTAS**

**CASAS ARANESAS
Y APARTAMENTOS
EN LA VALL D'ARAN**

Ctra. de Gausac, 1 - entlo. 18
25530 - VIELHA - Lleida
Tel. y Fax - 973 64 15 02
Móvil - 649 87 32 08



**ERA REVISTA
DERA VAL
973 64 77 07**

PIZZERÍA LA SUPREMA

CARTA CASERA
PIZZAS PARA LLEVAR

Av. Castiero, 17 - local 3
25530 - VIELHA
Tel. 973 64 13 07

En la Rotonda de la
entrada de Vielha

Somos los primeros
de las Galerias

MOBLEART ARAN

GABINET DE DECORACIÓ

PASSEIG DERA LIBERTAT, 2
25530 VIELHA

TEL.FAX. 973 640 931



noguèr
b o s s ò s t

REGALS i DECORACIÓ

Duc de Denia, n.º 33
25550 - BOSSÒST
Tel. 973 64 73 55

SEGUISSEN ES AMASSADES ENTÀ DEBÀTER ES SIES PUNTS DETH DOCUMENT CONSENSUAT PES FÒRCES POLITIQUES DAMB REPRESENTACION EN CONSELH GENERAU D'ARAN

Eth passat dia 26 d'agost eth Conselh Generau d'Aran celebrèc ues amassades institucionaus damb es grops politics aranesi, toti es cargues elèctes dera Val d'Aran e eth President dera seccion juridica der Institut d'Estudis Aranesi.

Aguestes amassades an coma finalitat debàter sus es sies punts deth document consensuat pes fòrces politics damb representacion en Conselh Generau d'Aran, en tot analisar era base juridica deth sòn contengut qu'a estat redactat peth juriste deth Conselh Generau d'Aran, Sr. Francesc Caminal i Badia.



Eth compromís artenhut en aguestes amassades ei que pendent eth mes de seteme aguest document serà debatut per cada un des estaments, hènt a arribar posteriorament era sua prepausa ath Conselh Generau d'Aran, qu'enes darrèri dies deth madeish mes convocarà ua naua amassada entà debàter aguestes aportacions.

Ua còpia des documents que s'an adreçat a toti es vesins dera Val d'Aran tanben se harà a arribar ara Comission Tecnica qu'elabore era prepausa deth

Nau Estatut d'Autonomia de Catalonha e a toti es grops politics deth Parlament entà qu'agen coneishement d'aguest document base e de tot eth procès de consulta que s'a iniciat en Aran.

Eth resultat finau de totes es consultes hètes peth Conselh Generau d'Aran a de concludir en Document que, nauament e de forma oficiau se tornarà a tramete ara Comission Tecnica e a toti es grops politics deth Parlament entà que sigue recuelhuda laguens deth nau Estatut de Catalonha coma eth capítol especific d'Aran.

Atau se darà compliment ara voluntat deth pòble aranés entà auançar en un reconeishement de territòri e d'identitat pròpia e diferenciada laguens de Catalonha.

Grabado de maderas y placas
Rótulos luminosos

**Aran &
Arte, s.l.**

Tel. y Fax: 973 64 28 41

Ctra.de Gausac (Edif. Val d'Aran)

25530 VIELHA (Lleida)

e.mail: esther@aranarte.com

Toldos
Delegación



LUTZ - ARAN

LIMPIEZA Y MANTENIMIENTO

PISOS - COMUNIDADES - HOTELES
RESTAURANTES - PISOS EN OBRAS
CRISTALES

Tel.: 609 20 88 03

e.mail: lutz_aran@hotmail.com



**PINTURAS
NASARRE**

PINTURA EN GENERAL
PULIDO Y BARNIZADO
DE PARQUETS

c/ Sant Serat, 18
25550 - BOSSOST

Tel. 973 64 83 67
607 18 21 43
Fax 973 64 74 00



**BAR RESTAURANT
ERA PUMA**

Menú casero
Platos combinados
Tapas y bocadillos



Av. Pas d'Arrò, 23 - C
25530 - VIELHA (Val d'Aran) Tel. 973 642 449

LICIT



moda dona

Ctra.de Gausac, 2
(rotonda) - VIELHA
tel. 973 64 20 95

LA CRÉMAILLÈRE



Parrilladas a la piedra
Raclettes al fuego de leña
Deliciosas fondues
Crepes, barquillos, helados

Abierto todo el día

30, Allées d'Etigny
31110 - LUCHON (Francia)

Tel. 00 33 561 945 945
www.lacremaillere.fr

**Anuncia't
a
TOT ARAN
973 64 77 07**



GEOLOGÍA - GEOTECNIA
MEDI AMBIENT
SERVEIS DE TOPOGRAFÍA



Desenvolupament Territorial S.L.

Telèfon - Fax
973 64 18 45

e.mail: g3@g3dt.com
www.g3dt.com

CHISTES

Un señor, comenta en el bar con un amigo:
- Yo todos los días salvo a alguien de morir atropellado
- ¿Y cómo se las arregla? - le dice el otro
- Muy sencillo: dejo mi coche en el garaje...



Un enamorado mira entusiasmado a su novia y le dice:

- ¡Estás encantadora querida! ¿Cuántos años tienes de verdad?
- Veintisiete - miente ella
- ¡Es extraordinario!, parece que tengas veintidós!
- Pues hay quien dice que tengo treinta y seis
- ¿Quiénes son esos estúpidos?
- No los ofendas. Son mis papás.....

SOPA DE LETRAS

Encontrar el nombre de 12 islas que se encuentran en el mar Mediterráneo.

Se trata de nombres simples y pueden estar situados de derecha a izquierda, de izquierda a derecha, de arriba a abajo, de abajo a arriba o en diagonal, en ambos sentidos.



PROBLEMA MATEMÁTICO

Se puede conseguir 30 con 3 cincos:

$$5 \times 5 + 5 = 30.$$

¿Podrías conseguir 30 con 3 seises?

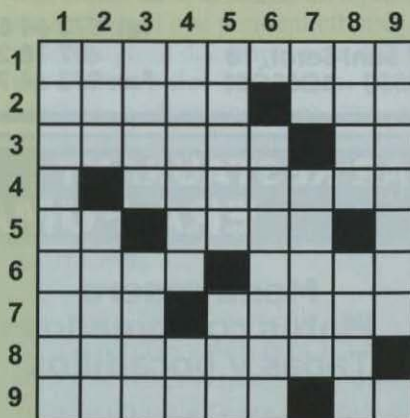
José Mª Vecina - Madrid

Las soluciones en la página 57

Entretenimientos



CRUCIGRAMA N° 42 OCTUBRE 2004



HORIZONTALES: 1- Mide el canto de Pavarotti. 2- Vinilo de larga duración. Plural de vocal. 3- Trampilla para gatos. Antes del mediodía, en inglés. 4- Vocal asustadiza. Piedra de los adivinos. 5- Dios del sol en Egipto. Valle de Cataluña. Símbolo de pluralidad. 6- Levantar la bandera. Lo que te hace ir corriendo al baño. 7- Las primeras horas de domingo. Trozos de jamón muy mal hablados. 8- Guardar el dinero de la Asociación. 9- Vecina de Copenhague. Dos de dos.

VERTICALES: 1- Protección que puede ser social. 2- Utopía del surfista español. Golpea. 3- Nada bruto. Así sea. 4- Intervenir el cirujano. Conozco. 5- Mezclar vino con agua. Manifestación sonora del que no tolera el tabaco. 6- Vocal. Monopoliza el uso de la letra A. 7- Pronombre personal. Pieza de coleccionista. 8- Verdadero. Grifo para el sudor. 9- Paso recíproco de líquidos de distinta densidad, a través de una membrana. Azufre.

optica aran

Av. Pas d'Arró s/n
25530 - VIELHA
Tel. 973 640 300
Fax 973 641 474



**TOP
NET TOYAGE**

Renaud Revertégat

EMPRESA DE LIMPIEZAS

Limpieza a alta presión
Mantenimiento de chalets y comunidades
Moquetas, cristales, parquets
Limpieza de apartamentos

00 33 683 38 45 82 - 00 33 561 79 11 17



TANAU ESPORTS S.L. MAYORISTA Y DISTRIBUIDOR

- GUIAS - MAPAS -
ESCALADA Y MONTAÑA

- DVD'S/VIDEO -
LITERATURA INFANTIL Y JUVENIL

C. Garona s/n (Frente Palai de Gèu) 25530 - VIELHA
Tel. 973 64 32 60 - FAX 973 64 32 59 e.mail: TANAU.ESPORTS@terra.es



Azum
ANTIGÜEDADES



**4ª GENERACIÓN DE ANTICUARIOS
OBJETOS Y PIEZAS EN DEPÓSITO
COMPRA - VENTA
PERITAJES DE HERENCIAS
OBJETOS TÍPICOS DEL PIRINEO
CAZA Y PESCA
ENVÍOS A TODA ESPAÑA**

68, Allées d'Etigny - 24, Allée des Bains
31110 - LUCHON (FRANCIA)
Tel. 00 33 5 61 79 02 17 - 00 33 5 61 79 20 66
Móvil : 00 33 6 07 09 20 25
Miembro del SNAO



EL AQUELARRE

El cielo era tan oscuro como el carbón y en él titilaban las estrellas con guiños incomprensibles. No había luna. La brisa fría y cargada de humedad azotaba las mejillas de Valeria, desordenaba sus largos cabellos castaños y le producía ligeros estremecimientos. Caminaba por el bosque cercano a su casa, con el camisón ondeando alrededor de sus tobillos desnudos. Iba descalza y las piedrecillas del suelo le causaban cortes y magulladuras en las plantas de los pies. Había despertado en mitad del bosque, estirada bajo un árbol viejo y nudoso que movía sus ramas al compás de la brisa. No sabía cómo había llegado allí, ni qué hacía allí. Incluso, sabiendo que se hallaba cerca de casa, había perdido toda noción de lugar y era incapaz de orientarse.

Y entonces escuchó el cántico, como un murmullo de agua, arrastrado por la brisa. Y se había dejado guiar por él, sin saber adónde iba o por qué, ni qué le esperaba más allá de los árboles. En lo más profundo de la espesa arboleda se abría un claro. Un claro iluminado débilmente por la luz rojiza de antorchas. Temerosa, aunque atraída hacia el lugar, Valeria se parapetó tras unos arbustos y contempló la escena que se presentaba frente a ella. Doce mujeres de edades muy dispares y con el cabello suelto, ejecutaban una extraña y curiosa danza, acompañada de un cántico, el que ella había oído y seguido. Un cántico que no estaba formado de palabras, sólo sonidos, sílabas sin significado para Valeria. En el centro del círculo de mujeres había un idolo de piedra, cuyos ojos refulgían con el brillo de los rubíes.



Alguien, en el grupo de mujeres, sintió la presencia de Valeria. La danza y el cántico cesaron y las mujeres se apiñaron en conciliábulo durante unos instantes. Luego se separaron y las dos más mayores se acercaron directamente a los arbustos que escondían a Valeria. No le hablaron, simplemente tendieron las manos hacia la chica. Parecían darle la bienvenida. Y aunque no hubo palabras, Valeria percibió lo que querían de ella, como si existiera entre ellas un lazo telepático. Estremeciéndose, Valeria aceptó las manos que se le tendían y siguió a las mujeres. Caminaron las tres lentamente, cogidas de las manos, Valeria temiendo y deseando a la vez aquel contacto. Las dos mujeres la condujeron hasta el idolo de piedra y, suave pero firmemente, la hicieron arrodillarse frente a él. Los ojos de Valeria quedaron a la altura de aquellos fríos y fieros ojos de rubí, encastrados en la piedra del idolo. Y se perdió en ellos. Viajó, sin moverse del sitio, a otros lugares y otros tiempos. Se vio a sí misma, vestida con ropas anacrónicas, frente a un hombre corpulento, alto y enjuto, vestido de negro de cabeza a pies, que la miraba con ojos severos pero llenos de lujuria. Luego sintió las ataduras que rasgaban la piel de sus muñecas y tobillos, y el humo acre de una hoguera. Y el calor del fuego que ya lamía su piel, codicioso. Y supo qué le había llevado al claro del bosque, quién era y cuál era su destino. Sus ojos, cuya mirada había permanecido vidriosa durante un rato, volvieron a la vida. Miró a su alrededor, contemplando los rostros inexpresivos de las mujeres congregadas. Volvió a posar sus ojos sobre el idolo pero este ya no era tal. Una oscura figura humana, alta y de complexión delgada, había sustituido al idolo de piedra. En aquella oscura silueta refulgían dos brillantes ojos. Valeria cerró los suyos

y sintió un tacto suave y frío en su piel. El camisón resbaló de sus hombros y cayó al suelo, alrededor de sus tobillos. El cántico volvió a escucharse en la quietud de la noche mientras Valeria se hundía en la negrura más profunda, llevada por mil sensaciones nuevas y extrañas.

Cuando Valeria despertó, la luz del sol entraba a raudales por la ventana de su dormitorio. Despertó sintiéndose incómoda, mareada, con el cuerpo bañado en sudor. Había tenido unos extraños sueños en los que el miedo y el placer estaban confusamente mezclados. Recordaba algunos detalles con extraordinaria nitidez y otros apenas eran destellos fugaces de la memoria. Algo que sí recordaba con claridad era el brillo ígneo de unos ojos.

Se levantó, dispuesta a darse una buena ducha, y al retirar los cobertores descubrió que las sábanas estaban manchadas de tierra húmeda. Y observando su entorno con mayor detenimiento, descubrió pisadas manchadas de tierra, sus pisadas, y ramitas y hojas secas esparcidas por el suelo de la habitación. ¿No había sido todo un sueño? ¿Quizá había vagado sonámbula por el bosque? No conocía la respuesta.

Entró en el baño y se desnudó, haciendo ademán de tirar el camisón en el cubo de la ropa sucia. Pero le pareció observar que estaba desgarrado y lo miró más atentamente para asegurarse de que era así. Lo era. Con el camisón en las manos se miró en el espejo de cuerpo entero que había en la pared. Este le devolvió la imagen aterradora de una mujer demacrada, con enormes ojeras bajo los ojos oscuros y el cabello totalmente blanco. Y sobre el seno izquierdo, como marcada a fuego, descubrió una señal extraña de color rojizo. La tocó con las yemas de los dedos. Estaba caliente y parecía palpitir. El contacto de sus dedos con el extraño símbolo le trajo imágenes a la mente que le aseguraron que nada había sido un sueño. Aquella había sido la primera noche de muchas más, muchas más noches sin luna en el claro del bosque. Ahora ella era una más, era la que esperaban, la que faltaba para completar el círculo de trece.



ELS FETS DE GLEIWITZ

El 22 d'agost de 1939, en una reunió de l'Estat Major de la Wehrmacht, Adolf Hitler va comunicar al caps militars la decisió d'envair Polònia.

Com que la decisió política precisava d'una justificació (malgrat que ja s'havien realitzat peticions per que Danzig retornés al Reich), els serveis de propaganda s'havien d'encarregar de crear-lo. D'acord amb la idea de Reinhard Heydrich, el dia anterior hi hauria un atac de "polonesos" a la frontera amb Alemanya. Assaltarien els quarters dels guardaboscos que vigilaven l'àrea de Pitschen i la de Hochlinden, entre les localitats de Gleiwitz i Ratibor. Després de l'atac, anirien a la emissora de ràdio de Gleiwitz per emetre un comunicat a la població incitant a la rebel·lió a l'Alta Silèsia.

Per tal de deixar empremtes dels assalts, es deixarien cadàvers "morts en l'assalt a l'emissora". El cap del servei d'espionatge o Abwehr, l'almirall Canaris, s'encarregaria de proveir 150 uniformes polonesos per a vestir la força d'assalt. L'entrenament del grup es faria a l'escola que la SD tenien prop de Berlín i un grup vestiria com a soldats polonesos i l'altre com a guerrillers.

Heydrich va encarregar als 7 membres de la SD vestits de guerrillers que efectuassin l'assalt a l'emissora i emetessin la proclama. Va assegurar que, estant l'emissora de Gleiwitz connectada amb la de Breslau, la proclama s'escoltaria a tota Alemanya. Ell mateix va reemplaçar les forces de vigilància de l'emissora per forces de la policia, al·legant que s'havia de reforçar la vigilància a les zones frontereres.

A les 3 p.m. del 25 d'agost de 1939, Hitler va ordenar l'atac a Polònia, i Heydrich, per tant, va fer el mateix amb el seu grup. Però a les 6 p.m., el Führer va suspendre l'atac. Heydrich no va poder detenir la operació, doncs els "guerrillers" es trobaven ja a Polònia i no es van poder comunicar a temps. Els homes destinats a atacar Hochlinden van iniciar les hostilitats, amb un intercanvi de trets. El cap de la Gestapo Mueller aconseguí arribar-hi a temps per a detenir el combat.

Poc després, Hitler va ordenar que l'atac a Polònia es portés a terme el dia 1 de Setembre de 1939 a les 4:45 a.m., i Heydrich els hi va comunicar als seus homes a l'Alta Silèsia donant la clau secreta: "l'àvia ha mort".

Aquest cop la operació es va dur a terme sense inconvenients. L'emissora va ser atacada i els empleats emmanillats. A les 20:12 p.m. l'encarregat de l'emissió va agafar el micròfon i va llançar la proclama en polonès. Després van sortir i va arribar la Gestapo, que va deixar un cadàver a l'entrada: un conegut comunista anomenat Baron, que havia estat detingut pocs dies abans.

Malgrat tot, Heydrich estava furiós, ja que no havia sentit la proclama en el seu aparell de Berlín. No havien pensat que l'enllaç de l'emissora de Gleiwitz amb Breslau era només per emetre la programació d'aquesta, no per generar programes. Als voltants de Gleiwitz, però, sí que es va sentir. El motiu estava en marxa, i la Segona Guerra Mundial, també.



Ràdio Gleiwitz



Reinhard Heydrich

Article escrit per David Aquilina



ETH COMÈRÇ ENA VAL D'ARAN

Dejà sègles en darrèr, era Val d'Aran ère un endret de passatge d'un cantier de marchandises que se transportauen pes camins reiaus dera Val.

Es aranesi hègen eth transpòrt dera sua produccion: dera lan e deth hormatge, que portauen tara hèira de Sant Beat. Era bona èrba des erbatges dera Val d'Aran neurie ben eth ramat de vaques e de oelhes, que dauen fòrça lèit tà hèr es hormatges. Ues oelhes, que dauen ua lan de bona qualitat, mès que s'auie de véner a mès bon prètze, per'mor qu'era Val d'Aran non auie cap de lauader a on se podesse lauar era lan. Donc, la calie véner lorda e era lan perdie era sua qualitat, ath costat dera lan que venguie deth Pallars, e que se lauac en Vilaller.



Doana de Pont deth Rei

prenie en shiurniu es mules tà neurir- les tot er iuèrn. Un cantier d'aranesi hègen chò de madeish. Pes camins reiaus qu'amiauen enquia Gerri se podien veir ues caravanes d'ua quarantia de mules. En Gerri sonque s'i posauen un dia e dempús, es mules cargades prenien eth camin de tornada tara Val d'Aran. En Saint Beat les demoraue eth comercant, que deishaue qu'es mules prenessen fòrça ena sua bòrda tamb un bon repèish, es rastilhèrs ben cargadi d'erba.

Es aranesi tornauen a préner eth camin dera Val d'Aran. Tamb eth tracte de shiurniu qu'auien hèt tamb es comercants fransesi, un parelh de mules, quedauen dera proprietat deth pagès, coma pagament, en reconeishença daue sauvat eth bestiar tot er iuèrn ena sua bòrda. Es mules se'n tornauen tara Val d'Aran, cargades tamb era marchandise qu'auien de besonh es abitants dera val, com eth gran, eth vin, eth peish salat, es sardines e eth bacalhà.

Ena tardor, Andréu, tamb es sòs guanhats tamb aguest transpòrt, anaue tàs hèires de Luishon e Sant Beat a on i compraue quauques mules tà augmentar eth sòn ramat, e atau poder hèr a fructejar es sòns beneficis. Era Val d'Aran ère un lòc a on transitaue un cantier de marchandises, sense desbrembar- se deth transpòrt dera husta.

Juanita Santafusta Baqueria de chò deth sarte Guilhèm

LA MEJOR OPCIÓN EN VIELHA
PARA SUS BODAS, BANQUETES
Y REUNIONES DE EMPRESA.

Sol Vielha LLEIDA

Áneta, 1 - VIELHA - VALLE DE ARÁN (LLEIDA)
Tel. 973 63 80 00 - Fax. 973 63 80 09
e-mail: sol.vielha@solmelia.com



El prestigio y la calidad de la gastronomía en nuestro hotel, se hace patente desde el más completo bufé de desayuno. Por eso nos atrevemos a decir que, si lo desea, puede disfrutar de unos buenos huevos fritos. Desayuno bufé, todo incluido: 7 euros por persona.

Por el contrario, si lo que desea es comer bien al mediodía, le sugerimos nuestro menú *esquiador*, por sólo 10 euros/ persona. Si lo que prefiere es venir a cenar, le proponemos disfrutar de un magnífico bufé para cenar. Cena bufé: 15 euros por persona.

POR SUS 90 HABITACIONES COMPLETAMENTE EQUIPADAS, SU RESTAURANTE Y EXCELENTE GASTRONOMÍA, SUS MAGNÍFICAS SALAS DE REUNIONES Y BANQUETES, SU PISCINA CLIMATIZADA, SU CENTRO DE SALUD Y BELLEZA Y LA GARANTÍA DE LA CALIDAD SOL MELIA QUE LO CONVIERTEN EN LA MEJOR OPCIÓN PARA DISFRUTAR DE SU ESTANCIA, TANTO SI ES EN INVIERNO COMO EN VERANO. Y ES QUE, VENGA EN LA TEMPORADA QUE VENGA, EN VIELHA SIEMPRE BRILLARÁ EL SOL.



www.solmelia.com

Información y reservas en su Agencia
de viajes o en el tel. 902 14 44 44

Sol Hoteles
Hotels & Resorts



Daniel Vázquez Vázquez
25550 - BOSSOST (Val d'Aran)

COYOTE

CARPINTERÍA

**TEJADOS - REVESTIMIENTOS
CUBIERTAS - PARQUETS
RESTAURACIONES**

Tel. 620 433 277

**PRADEL
HORTICULTURA**

PLANTAS Y FLORES
PLANTEL PARA HUERTOS
TIERRA - ABONOS
VENTA AL DETALL

15, Avenue de Toulouse
31110 - LUCHON (FRANCIA)
Tel. 00 33 561 79 80 90
Fax 00 33 561 79 01 34



Sherlock Holmes y el Dr. Watson se fueron a pasar unos días de acampada. Tras una buena cena y una estupenda botella de vino, se desearon buenas noches y se acostaron en sus respectivos sacos de dormir. Horas más tarde, Holmes se despertó y llamó con el codo a su fiel amigo: - Watson, mira el cielo y dime, ¿qué ves?



*Watson contestó: - Veo millones y millones de estrellas
- ¿Y eso que te indica? - Volvió a preguntar Holmes*

Watson pensó por un minuto y, plenamente decidido a impresionar esta vez a su amigo con sus dotes deductivas, contestó:

*- Desde un punto de vista astronómico, veo que existen millones de galaxias y, por lo tanto, potencialmente, muchos billones de planetas.
-Astrológicamente hablando, me indica que Saturno está en conjunción con Leo.
-Cronológicamente, deduzco que son, aproximadamente, las 3,15 de la madrugada.
-Teológicamente, puedo ver que Dios es todopoderoso y que nosotros somos pequeños e insignificantes.
-Meteorológicamente, intuía que mañana tendremos un hermoso y soleado día.
- ¿Y a usted, qué le indica, mi querido Sherlock?*

Tras un corto silencio, Holmes habló: - Watson, cada día eres más tonto. ¿No ves que nos han robado la tienda de campaña?

Teléfonos de interés



CONSELH GENERAU D'ARAN	973 641 801	INFORMACIÓN Y TURISMO DE BOSSÒST	973 647 279
BOMBEROS (URGÈNCIAS)	085	INFORMACIÓN Y TURISMO DE LES	973 647 303
POMPIERS BOSSÒST	973 648 380	INFORMACIÓN Y TURISMO DE SALARDÚ	973 645 197
POMPIERS D'ARAN	973 640 080	INFORMACIÓN Y TURISMO DE VIELHA	973 640 110
EMERGENCIAS Y RESCATE DE MONTAÑA	973 640 080	TORISME VAL D'ARAN	973 640 688
DISPENSARIO ARTIES	973 642 847	FARMACIA CÀTALA (VIELHA)	973 642 346
DISPENSARIO BOSSÒST	973 648 211	FARMACIA PALÀ (VIELHA)	973 642 585
DISPENSARIO LES	973 648 229	FARMACIA ALMANSA (BOSSÒST)	973 648 219
DISPENSARIO SALARDÚ	973 644 030	FARMACIA ALMANSA (LES)	973 647 244
HOSPITAL COMARCAL DE VIELHA	973 640 006	FARMACIOLA PALÀ (ARTIES)	973 644 346
GUARDIA CIVIL VIELHA	973 640 005	FARMACIA PALÀ (BAQUEIRA)	973 644 462
GUARDIA CIVIL DE MONTAÑA (URGÈNCIAS)	062	FARMACIOLA CATALÀ (SALARDÚ)	973 644 225
GUARDIA CIVIL DE MONTAÑA	973 640 005	TAXI JUAN BERDIÉ (CASAU)	619 791 507
POLICIA NACIONAL (URGÈNCIAS)	091	TAXI J. ALEXANDRE (BETRÉN)	619 957 555
POLICIA NACIONAL (COMISARÍA DE LES)	973 648 014	TAXI OLPERRER S.L. (ARTIES)	973 640 442
MOSSOS D'ESQUADRA VIELHA (URGÈNCIAS)	088	TAXI J. ANTONIO PUENTE (GARÒS)	630 980 934
MOSSOS D'ESQUADRA VIELHA	973 357 285	TAXI BENJAMÍN MOLES (BOSSÒST)	973 648 242
AYUNTAMIENTO DE ARTIES	973 641 612	TAXI ANGEL JAUMOT (BETRÉN-VIELHA)	605 276 387
AYUNTAMIENTO DE ES BORDES	973 640 939	TAXI JUAN MARTÍNEZ (VIELHA)	609 386 968
AYUNTAMIENTO DE BOSSÒST	973 648 157	TAXI FULGENCIO DEDIEU (VIELHA)	629 370 070
AYUNTAMIENTO DE LES	973 648 007	TAXI MANUEL CARDONA (VIELHA)	629 271 447
AYUNTAMIENTO DE SALARDÚ-NAUT ARAN	973 644 030	TAXI SERGIO GALLARDO (SALARDÚ)	639 309 995
AYUNTAMIENTO DE VIELHA	973 64 00 18	TAXI IGNACIO GALLARDO (VIELHA)	629 314 334
ALSINA GRAELLS BARCELONA (COCHES LÍNEA)	93 265 65 92	TAXI JAVIER CASTET (BOSSÒST)	973 647 124
ALSINA GRAELLS VIELHA (COCHES LÍNEA)	639 380 373	POMPAS FÚNEBRES PARDO (VIELHA)	973 642 339
PARROQUIA DE VIELHA	973 640 021	ESTADO DE LAS CARRETERAS DE CATALUÑA	900 123 505
PARROQUIA DE BOSSÒST	973 648 253	CINE DE VIELHA	973 640 830
PARROQUIA DE LES	973 648 105	CINEMA CULTURAL DE BOSSÒST	973 648 157



CUBIERTAS Y TEJADOS

MANCUBER 2000 S.L.U.
CARLOS RODRIGUEZ

VENTA Y MONTAJE DE CASAS DE MADERA
CONSTRUCCIÓN DE TEJADOS DE PIZARRA
ALQUILER DE GRÚAS TELESCÓPICAS Y ELEVADORES TIJERA

Oficinas:
Centro Comercial Elurra
Edif. Eguzki - Local 4
973 64 15 16

Almacén:
Avda. Garona, 2
25530 - VIELHA
630 78 96 50

peluquería

Carmen Sicart



c/ Casteth, 3 - Bloque B
25530 - VIELHA
Tel. 973 64 07 40



servicios de limpieza

tel. 973 64 17 28



CYBER BATTLE ZONE

TU SALA MULTIMEDIA

Vídeo conferencia
Impresión (A4 -A3)
Internet
Scanner
Chat

Abierto todos los días
de 17 a 22 horas.

Av. Maladeta, 8 local 1
25530 - VIELHA
Tel. 973 64 05 70



CLINICA VETERINARIA VIDAL

HORARIO DE VISITA

De Lunes a Viernes
de 10,30 a 13,30
y de 16,30 a 20,00
Sábados según temporada

Avda. Garona, 25 - bajos
25530 - VIELHA
Tel. 973 64 23 61



- TELEFONÍA MÓVIL
- TELEFONÍA FIJA
- CENTRALITAS
- LÍNEAS ADSL Y RDSI
- VIA DIGITAL
- TODO TIPO DE ACCESORIOS
- ESPECIALISTAS EN TELECOMUNICACIONES

Avda. Alcalde Calbetó
(Rotonda)
25530 - VIELHA
Tel. 973 64 32 01
Tel/Fax 973 64 28 58

P PARDO S.L.

FUNERARIA

Todo tipo de trámites
Asistencias
Traslados

Contratos de previsión de exequias

c/Doctor Vidal, 1
(Junto al hospital de Vielha)
25530 - VIELHA

MARMOLISTERÍA

Sepulturas
Chimeneas
Encimeras

Tel. 973 64 23 39
619 51 08 22
Fax. 973 64 32 58

MARQUÉS DE ARIENZO 1994

Este mes recomendamos un vino tinto Reserva Especial, de las Bodegas Domecq situadas en Elciego (Álava). Es un caldo elaborado con uvas Tempranillo y Graciano, de una graduación alcohólica del 13% y que cumple con la denominación de origen Rioja (País Vasco).

Los aromas balsámicos y especiados, con ligeros recuerdos tostados de buena intensidad definen en nariz este vino. En dicha fase nasal aparecen también claros aromas frutales -de frutas rojas y negras en sazón-, de eucaliptos y bosque mediterráneo. Esta complejidad aromática se confirma en la boca, con un encuentro carnoso y amplio. A su paso, evidencia una sólida estructura y equilibrio entre una notable acidez y buenos taninos. A la vista, y a pesar del tiempo que ha permanecido en botella, sigue mostrando gran viveza, con un color de cereza picota, muy cubierto, y ribetes de juventud. Tiene un maridaje perfecto con platos fuertes de carne o de caza.



COMARCAS VINÍCOLAS : SOMONTANO

Esta comarca vinícola está situada en la provincia de Huesca y tiene una extensión aproximada de 2.000 hectáreas. Tiene un clima muy peculiar, con frecuentes vientos fríos y secos, aunque en los valles se disfruta de muchas horas de sol; la temperatura media es de 11° C. y las precipitaciones anuales oscilan entre 500 y 600 mm.



El viñedo se asienta sobre terrenos pardo calizos formados por materiales blandos (areniscas y margas) pobres en materia orgánica y arcilla y con alta proporción de carbonato cálcico. Las variedades de uva blanca que se cultivan son: Macabeo, Garnacha, Alcañón, Chardonnay y Gewürztraminer. Entre las variedades de uva negra destacan: Moristel, Tempranillo, Garnacha, Parraleta, Cabernet Sauvignon, Merlot y Pinot Noir.

Los modernos vinos de la comarca del Somontano tienen una personalidad y una calidad propias. Sus vinos tintos poseen estructura y complejidad, mientras que los rosados son frescos afrutados y sabrosos. En los blancos, a pesar de la mayoritaria uva Macabeo, son muy interesantes las variedades elaboradas con Chardonnay y las uvas alemanas-alsacianas Gewürztraminer.

CHARCUTERÍA ETH GRAUER

ESPECIALIDAD EN PRODUCTOS DEL PAÍS
GRAN SURTIDO DE SETAS
QUESOS Y EMBUTIDOS - CHARCUTERÍA
VERDURAS - LÁCTICOS - VINOS Y LICORES



**NUEVA
DIRECCIÓN**



Duc de Dènia, 27 - 25550 BOSSÒST
T. 973 64 73 54



**control de qualitat en
edificació i obra pública**



geotècnia - formigó - ceràmica - diagnosi - fusta - sols i vials - instal·lacions

LLEIDA - 973 24 70 08 / LA POBLA DE SEGUR - 973 68 14 14 / VIELHA - 629 69 25 88

consorci@conslab.com

www.conslab.com

**Anuncia't
a
TOT ARAN
973 64 77 07**

Casa "Don Geppetto"



PIZZES PER EMPORTAR

Avd. Pas d'Arrò, n° 25 - local n°5
25530 VIELHA (Lleida)

Tel.: 973 64 28 90



**LAVANDERÍA
TINTORERÍA**

COMPLEJO **ELURRA**
(AL FINAL DE LA RAMPA)

**973 64 09 54
609 83 91 99**

MOTOR SPORT vende moto de nieve *Arctic Cat Bearcat*,
550 cc., 68 C.V., Año 2001.



Banda ancha + clavos.
Refrigeración líquida.
Marcha atrás.
Calefacción.
Super cofre + porta-bultos.
Freno de disco hidráulico.

PRECIO: 6.600 euros Tel. 606 35 33 83

cabau ramírez
CARPINTERÍA INDUSTRIAL

Trabajos de carpintería
Tableros a medida - Molduras
Puertas - Marcos - Ventanas
Escaleras - Armarios etc..

Camin Relau s/n
25551 - ERA BORDETA



**Tel./Fax: 973 64 81 54
629 48 02 70 - 669 70 17 33**

Arties
Tel. 973 64 09 26

BAR

URTAU

TAPAS & PINCHOS



Tot ARAN 25



MANOS BLANCAS

Si quieres que tus manos sean perfectamente blancas, exprime el zumo de varios limones en un recipiente y agrégale unos cuantos botones de nácar. Cuando éstos se hayan diauelto totalmente tendrás una estupenda crema para blanquear tus manos.

REMEDIO CONTRA EL ACNÉ

Bebe cada día un zumo natural hecho con 125 gr. de zanahorias, 50 gr. de espinacas y 50 gr. de espárragos. Tómalolo por las mañanas, en ayunas. Debes ser constante.

EVITAR QUE SE ROMPAN LAS MORCILLAS

Para que no se te rompa la morcilla al freírla, basta con que la pases antes por un poco de harina. Te quedará entera, bien presentada y resultará más crujiente.

EVITA LA HUMEDAD EN LOS ARMARIOS

Para eliminar la humedad en los armarios, coloca unos cuantos trozos de tiza dentro de ellos o pon una bolsita con granos de arroz. Es infalible.

JUGUETE PARA PERIQUITOS

Para que tus periquitos se diviertan, cuelga en los barrotes de su jaula una pinza de la ropa, de plástico. La moverán con el pico y tendrán un buen juego para distraerse.

Trucos facilitados gentilmente por JONERIK.

TOT
ARAN
Recomienda

HIPER MUEBLE Nuevos horizontes



En la salida de Vielha, junto al Caprabo, **Hipermueble** ha inaugurado su nueva tienda. Con más de 600 m² de exposición, **Hipermueble** nos brinda una extensa gama de muebles en roble y demás maderas de calidad, en estilos rústico, provenzal, moderno, colonial, etc..

Hipermueble, dispone de la más amplia gama en sofás y tresillos del Valle de Aran, así como un extenso surtido de alfombras, lámparas, complementos y demás accesorios de decoración. Dispone también de una variada selección de cortinas, ropa de hogar etc...

Hipermueble les asesorará profesionalmente, sobre la mejor manera de decorar su hogar o de escoger el complemento más adecuado para cualquier rincón de su casa, así como qué tipo de cortinas pueden ir a juego con un edredón o qué color de sofá combina con el tipo de mueble escogido. La dilatada experiencia de **Hipermueble** en la decoración de su casa o apartamento, es toda una garantía a la hora de escoger lo mejor para su hogar.

Consultar anuncio página n° 2



**Carmen
CAUBET**
DECORACIÓN

PROYECTOS DE DECORACIÓN
TAPICERIAS
OBJETOS DE REGALO

Passeg dera Libertat, 18
25530 Vielha
Tel. 973 640 157
Fax: 973 641 758

**J. MADRID
PARQUETS**

PARQUETS

RESTAURACIÓN DE PARQUETS
PULIDO Y BARNIZADO
TARIMAS FLOTANTES Y CLAVADAS
PARQUETS PEGADOS

Tel.649 22 48 86 - VIELHA

Es Auets
PELUQUERÍA

**UNISEX
RAYOS UVA**

c/ Pietat, 4
25550 - BOSSÒST
Tel. 973 64 81 45

**TABACS
BOYA**

GRAN CAVA de CIGARS
HAVANA - R.dominicana - HONDURES
CANARIES - EQUADOR ETC...

SANT JAUME, 22
25540 LES (Val d'ARAN)
Tel. 973 64 80 18 - FAX 973 64 71 06



LOU PITCHOUNET

El Tiovivo de Luchon

Estamos en el
Parque Termal

**Abierto
todo el año**



Carolina  Juares
SOTAS

C/ Deth Tunel 9-11 - 25530 Vielha - Tel. 678717220 - carolina@juanes.com



EL CONTRATO INDEFINIDO

Actualmente, la contratación de trabajadores de forma indefinida está siendo objeto de incentivación a través de la concesión de bonificaciones en las cuotas empresariales a la Seguridad Social. A modo de esquema les detallamos algunas de las modalidades de contratación, para distintos colectivos de trabajadores:

- a) Contratación de mujeres desempleadas entre 16 y 45 años: 25% de bonificación de la cuota empresarial, durante los 24 meses siguientes al inicio del contrato.
- b) Contratación de desempleados inscritos ininterrumpidamente en la oficina de empleo, durante un período mínimo de 6 meses: Bonificación del 20% durante los 24 meses siguientes al inicio del contrato.
- c) Contratación de trabajadores desempleados, mayores de 45 años y hasta los 55 años: 50% durante el primer año de vigencia del contrato y 45% durante el resto de la vigencia del mismo.
- d) Contratación de trabajadores desempleados, mayores de 55 y hasta los 65 años: 55% durante el primer año de vigencia del contrato y 50% durante el resto de la vigencia del mismo.
- e) Contratación de mujeres desempleadas, inscritas en la oficina de empleo, que sean contratadas en los 24 meses siguientes a la fecha del parto: Bonificación de un 100% de las cuotas, durante 12 meses.
- f) Contratación de trabajadores minusválidos: Bonificación de las cuotas de la seguridad social en un 70%, si el trabajador es menor de 45 años, y un 90% si el trabajador es mayor de 45 años. A esta bonificación hay que añadir la posibilidad de conseguir una subvención de 3.906,58 euros.

Los requisitos de los beneficiarios son los siguientes:

- a) Hallarse al corriente en el cumplimiento de sus obligaciones tributarias y frente a la seguridad social.
- b) No haber sido excluidos del acceso a los beneficios derivados de estas contrataciones, por haber cometido una infracción en el Orden Social, de las tipificadas como muy grave.

El IPC a final de Agosto 2004, es del 3,3%

Artículo facilitado por CADION ASSESORAMENT E GESTION, de Vielha

Assessorament

CADION_{s.l.}
Gestion

LABORAU - FISCAU - COMPTABLE

c/ Dr.Manuel Vidal, 1 1º A
25530 - VIELHA
(Lleida)

Tel. 973 64 20 79
Fax 973 64 29 19
e.mail: cadionsl@tiservinet.es



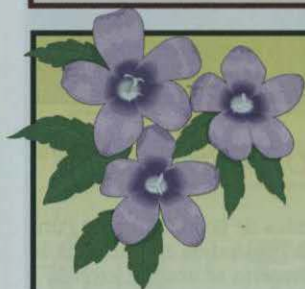
**Peluquería
Destellos**

Ctra.de Gausac
Edif. Creu de la Neu, 2
25530 - VIELHA
Tel. 973 64 05 08

MRWAv. Maladeta, 14
25530 - VIELHAEnviaments de paqueteria i documentació
654 agències a tota Espanya
El camí més ràpid, al millor preu
Tel. 973 641 252 - Fax 974 642 140**AGENCIA INMOBILIARIA
H.C. VISSER**CONCERTAR CITA PREVIA
00 33 681 37 81 14
Sr. Felip BonnetA 5 minutos de SAINT BEAT, magnífico chalet con comedor, cocina, baño, 3 dormitorios y una gran terraza. Vistas excepcionales.
160.000 euros.**FOS** - Chalet con salón, cocina, 4/5 dorm., cuarto baño, 2 garajes. Terreno 1000m2
153.000 euros.Gran casa cerca de SAINT BEAT, con salón-comedor, cocina, 4 dorm. 2 baños, gran garaje, dependencias. Parque cerrado de 3000 m2.
228.000 euros.Bonita casa de 120 m2 en Arlós + 600 m2 de jardín.. Renovación de calidad. Garaje.
154.000 euros.Gran casa de 300 m2 a 10. min. de SAINT BEAT. 3 baños, confortable y completamente arreglada. Parque de 4.500 m2
515.000 euros.

Av. Gallieni, s/n - 31440 SAINT BÉAT

Fax 00 33 562 00 11 54

**NATURALMENTE**

(Dietética, aromas, esencias y otras hierbas)

Productos dietéticos
Plantas medicinales
Alimentación biológica
Especias
Cosmética naturalAv. Maladeta, 7 - 25530 VIELHA
Tel. 654 107 535**Tot
ARAN
LA TEVA
REVISTA
973 64 77 07****CONSTRUCCIONES****ANPEMA 2001 S.L.**

PERFECTO BREA

C/ dera Closa, 18
25550 - BOSSÒSTTel. 973 64 73 21
Móvil 679 43 96 55

MACHU PICCHU, LA CIUDAD DE LOS DIOS



Erigida peligrosamente sobre la cúspide de una montaña, entre dos picos escarpados de los Andes peruanos, yace una impresionante ciudad abandonada: uno de los enigmas arqueológicos más bellos y fascinantes del Hemisferio Occidental.

Nadie conoce su verdadero nombre, pero los nativos la llaman Machu Picchu, que quiere decir *Vieja Cumbre*, en honor de una de las dos montañas que la guardan. La otra es Huayna Picchu o *Joven Cumbre*, más alta que la primera, y que aparece siempre al fondo en todas las fotografías. Una salvaje vegetación escondió sus templos construidos de granito, los acueductos, las fuentes, las tumbas, las terrazas y las incontables escaleras durante más de 700 años, hasta que un joven profesor norteamericano, de la Universidad de Yale, Hiram Bingham, la descubrió en 1911.

Dos caminos conducen actualmente al impresionante escenario de Machu Picchu: el antiguo *camino del inca*, que lo comunica con Cuzco, y el tren. El sendero inca está más indicado para quien desee revivir la aventura de un viaje a pie en el ambiente de los Andes y descubrir la ciudad megalítica desde la húmeda vegetación de sus bosques. El otro medio, el ferrocarril, tiene dos posibilidades: el tren indio, que parte de Cuzco entre las 5 y las 6 de la mañana, y suele estar abarrotado por los habitantes de la zona e invierte en el recorrido unas 6 horas; o el tren para turistas, que parte puntualmente todos los días a las 7 de la mañana y llega a las 10:30 a la estación del valle de Machu Picchu, situada en una profunda hondonada. Desde aquí, los viajeros son trasladados en autobús hasta la acrópolis, situada a 2.300 metros sobre el nivel del mar y a 500 sobre el torrencial río Urubamba, en un cuarto de hora.



Algunos investigadores suponen que fue edificada por los incas, cien años antes de la conquista de Perú por Francisco Pizarro, pero otros creen que su origen es mucho más antiguo. La espléndida arquitectura de sus edificios indica que allí vivían personas de la realeza. En las fosas del cementerio se descubrieron 173 esqueletos, de los que 150 pertenecían a mujeres. Se cree que, a raíz de la caída del Imperio Inca, algunas supervivientes, conocidas como las *Mujeres Elegidas*, huyeron a este retiro para ponerse a salvo de los conquistadores españoles y allí vivieron hasta su muerte.

Una de las razones por las que Machu Picchu continúa siendo un misterio es porque los Incas carecían de escritura. Nuestros únicos conocimientos sobre su civilización nos llegan a través de las crónicas escritas durante la conquista de Perú, pero en ninguna de ellas se menciona nada sobre esta fortaleza inca, lo cual demostraría que los conquistadores nunca llegaron a descubrirla.

Hasta hace unos 30 años, los viajeros hacían la última parte de su jornada hacia Machu Picchu montados sobre una mula, y escalaban la montaña por una tortuosa senda, bordeando precipicios escalofriantes. Antes de llegar a la antigua ciudad hay una cuesta de seiscientos metros de altura. En la actualidad, por una estrecha carretera de ocho kilómetros de largo y con varias curvas sumamente pronunciadas, se asciende la pendiente en un autobús. Después de recorrer las primeras curvas, va apareciendo la imponente cumbre del Huayna Picchu, como si las innumerables imágenes donde aparece cobraran vida en ese momento. Al final del recorrido, y una vez que los viajeros han descansado brevemente (en un hotel que rompe ligeramente la armonía majestuosa del entorno), un guía los conduce por el laberinto de doscientas casas y templos sin techumbre, por los intrincados pasillos de Machu Picchu, la ciudad de los dioses incas.

Busqueu feina? Voleu contractar un treballador? Teniu res per vendre?
Voleu vendre el vostre cotxe? Necessiteu un article de segona mà?.....

Publiqueu un

**anunci econòmic
a TOT ARAN**

**No
hi doneu
més tómb
973 64 77 07**

**Revista
Tot
ARAN**

**La teva
revista**



**ERA
HÒNT**

**PRESENTS
E
JOIES DE DESSENH
RIU E AUNÒS**

**Av. Pas d'Arro, 1
25530 - VIELHA
Tel. 609 34 43 03**



¡CONOZCA EL VALLE A CABALLO!

**EXCURSIONES - RUTAS
PONEYS PARA NIÑOS
CLASES Y CURSILLOS
PUPILAJE DE CABALLOS**

**Ctra. de Francia
(A 200 m. de Vielha)**

VIELHA

**ABIERTO
TODO EL AÑO**

Tel. 973 64 22 44 - 629 46 38 05



**ESCUELA
DE EQUITACIÓN**



HEM OBERT UN CENTRE ÚNIC, ESPECIALISTA EN AGRICULTURA I JARDINERIA

MECANOCAMP

Agro i Jordi

SERVEI TÈCNIC



**El estris i accessoris
més pràctics**



**Màquines per a
l'agricultura i jardineria**



Assesorament personalitzat



**Totes les màquines
per a l'agricultura**

HONDA

STIHL

Parc Cial "La Creu del Batlle" (Ctra. Saragossa, a 1 km. de Lleida) 25194 LLEIDA - Tel. 973 26 28 44

**Tot
ARAN 31**



CAMÍ DETH PORT DE VIELHA

El Ministerio de Medio Ambiente finalizó el pasado mes de Septiembre las tareas de rehabilitación del tradicional camino del Port de Vielha. Los trabajos, con una inversión total de 216.000 euros, se han llevado a cabo durante los ejercicios 2003 y 2004, por la empresa Talher. La actuación ha consistido en la remodelación de este antiguo paso de 11 kilómetros de recorrido que, décadas atrás, suponían, junto al Port de la Bonaigua, los únicos accesos del Valle con el resto de Cataluña.

Entre las mejoras efectuadas, cabe destacar la instalación de hitos de madera en todo el circuito, así como una barandilla para bordear el río Nere. También se ha llevado a cabo la construcción y restauración de una área recreativa, con zona para comidas y la plantación de especies vegetales autóctonas en sus alrededores.

Todo el Camí del Port de Vielha está señalizado con paneles indicativos sobre las características de la zona, planos de ruta, tiempo estimado de recorrido y lugares de interés.

Este camino permitirá, a partir de ahora, descubrir la fauna autóctona de la zona, como urogallos, ciervos, corzos, jabalís y truchas en el río Nere.

La recuperación del vial se enmarca en el Programa de Caminos Naturales del Ministerio de Medio Ambiente, que trata de activar el desarrollo sostenible de zonas naturales con mayores recursos económicos y el impulso de actividades para incorporar nuevas plazas de empleo y favorecer la estabilización de la población de su entorno.



PROJÈCTE DETH NAU PÒNT SUS ETH RIU NERE

Eth passat 21 de Seteme, eth sindic d'Aran, Sr. Carlos Barrera s'amassèc damb es vesins deth Cap dera Vila de Vielha tà informar-lis sus era construccion deth nau pònt sus eth riu Nere. A era amassada assistic eth Sr. Josep Hernández, Cap dera Seccion de Bòsqi e Biodiuèrsitat deth Departament de Mieï Ambient en Lhèida, qu'ath viatge ei eth director d'aguest projècte.

Eth sindic didèc qu'aguest pònt ei ua des obres pactades damb era Generalitat de Catalonha laguens deth convèni d'Obres Hidrològiques. Es autes obres son es dics de proteccion des pòbles d'Arties e Garòs.

Eth nau pònt sus eth riu Nere sustituirà ar qu'existís, construït er an 1963 e qu'actuauments non complís es calculs de retorn de 500 ans exigits ena normatiua hidrològica.

Eth projècte compde damb un pressupòst de 377.000 euros e eth plaç entara sua execucion ei de tres mesi. Eth pònt, qu'anarà plaçat en lòc der actua, aurà 6m d'amplada e 1,5m a cada costat deth madeish de trepader. Es acabats anaràn forrats de pèira deth país dant-li atau un aspècte lo mès acòrd possible damb eth mieï naturau.

Es obres començaràn tan lèu coma siguen desplaçats es servicis de telefonia, lum e aigua potable, que se trapan en un des lateraus der actua pònt.

Eth sindic a volut remercar e arregraïr era collaboracion e implicacion de toti es vesins deth Cap dera Vila que seran afectadi pendent aguestes obres deth nau pònt qu'un viatge executades comportaràn ua plan importanta mielhora viau e de seguretat en casc antic de Vielha e ara fin tà toti es vesins.





c/ Irissa, 4
25530 - VIELHA
Tel. 973 64 12 82
e.mail: vielha.vl@iltrida.com



GALICIA ESPECTACULAR: Pensión completa, Bebida incluida. Hotel Luz de Luna^{3ª}



EXCURSIONES INCLUIDAS: Valença Do Minho, Monte Santa Tecla y Poblado Celta, Cambados y Bodega de Albariño, Pontevedra, Isla de La Toja con Paseo en Barca con degustación de Mejillones y Vino, Santiago, Vigo, Cena Especial con Fiesta de la Queimada y Actuación de Gaiteros en directo.

Domingos del 3 de octubre al 12 de diciembre.....Desde 380,00 €

TENERIFE: Autocar desde Lleida al aeropuerto y regreso, avión ida y vuelta, pensión completa con bebida incluida.

Hotel 3.....Desde 310,00 €*

*Hotel 4**

Desde 559,00 €



CRUCEROS



NEW FLAMENCO: Salida los lunes con autocar desde Lleida, 8 días pensión completa con bebida en las cenas. Desde 320 € + tasas - Niños hasta 16 años solo pagan las tasas

GRAND LATINO: Salida los lunes desde Barcelona, 8 días pensión completa con bebida en comidas y cenas. Desde 261 € + tasas - 3ª y 4ª persona sólo pagan las tasas.

nueva
dirección

Complements
per a l'habitatge, S.L.

**PINTURAS - BARNICES - DISOLVENTES
COMPLEMENTOS - PARQUETS**

MAYORISTA Y MINORISTA PARA
CARPINTERÍA, PINTORES Y BRICOLAJE

Karelia®

JOTUN

Barpimo

sikkens

Pol. Ind Mijaran - c/Aigua Prima, nave 14 - 25530 VIELHA

Tel. 973 64 27 78 - 609 88 93 06 Fax 973 64 20 18

e.mail: compl@eresmas.com



Floristeria

Florstil

Av. Pas d'Arro, 23-C 25530 VIELHA Val d'Aran (Lleida)

Tel. i fax 973 640 188 Mòbil 699 771 944 florstil@interflora.es



Tot ARAN 33



LAS TERMAS DEL REFUGI

HIDROTERAPIA - DUCHA VICHY
 DUCHA JET - CALDARIUM
 SAUNA SECA - QUIROMASAJE
 REFLEXOTERAPIA PODAL



Avda. Garona, 27 (Junto al Palacio de Hielo)
 25530 - VIELHA (Lleida - Val d'Aran)
 Tel. 973 64 30 02 Fax 973 64 30 56
www.ethrefugiaran.com



EL ACEBO RESTAURANTE



Especialidad en carnes de caza
Manitas de cerdo rellenas
Gran surtido en foies
Cocina de montaña

Abrimos todos los días
mediodía y noche

Av. Garona, 27 Tel. 973 64 30 02
 25530 - VIELHA Fax 973 64 30 56



Immobilîaria
 Sth Puntet



Nueva Promoción
 Bagerque



Venta Local Comercial
 en Vielha



Casa en
 Montcorbau



Avd. Garona 29
 25530 Vielha
 (Val d'Aran)

Tel. 973 64 25 31
 605 87 98 36
www.puntet.com
info@puntet.com

DOBLE M

INTERIORISMO
 PROYECTOS
 DECORACION

MUEBLES
 TAPICERIAS
 ILUMINACION

Plaza Espanya, 1
 25530 - VIELHA

Tel/Fax. 973 64 18 46
 Movil: 630 62 67 42

tecnidelvilla@telefon.es



Av. Pas d'Arró, 4
25530 - VIELHA
Tel. 973 64 08 83

Museo del pincho
y del
montadito
en Vielha

Bar - Restaurante

Dues Portes



escorpion

**MODA EXCLUSIVA
MODA DONA**

només a...
pi i margall, 34 - lleida
(entre l'auditori i la clinica l'aliança)
tel. 973 83 14 75



**REFUGI
SANT NICOLAU**

LA CUINA DE
SEBAS I JUANI

BOCA SUD DEL TÚNEL
DE VIELHA

Tel. 973 69 70 52
Mòvil 619 97 72 64

**TAXI - VIELHA
J.ALEXANDRE
619957555**



**EXCURSIONES
AVE - S.N.C.F.
AEROPUERTOS**



**FUSTERIA
D'INTERIORS
ALEX BAGET**

**Parquets, Portes
Cuines, Armariis**

Urbanitzacio "Es Malhs"
25537 - VILAC
Tel. 651 805 752

**CORTINES I TAPICERÍES
Sant Jordi**



**PRESUPUESTOS A DOMICILIO
DISEÑO Y CONFECCIÓN PROPIOS**



C/ Penedés, 85
25005 - LLEIDA (Balafia)

Tel. 973 24 99 50
Fax 973 24 99 54



TORISME VAL D'ARAN RECIBE LA PRIMER "Q" DE CALIDAD QUE SE ENTREGA A UNA OFICINA DE TURISMO

Después de la prueba piloto llevada a cabo en la Oficina de Información de Zaragoza, la Secretaría General de Turismo ha concedido a la *Oficina de Información Turística dera Val d'Aran*, la primera "Q" de calidad que se entrega a una Oficina de Turismo en España.

Las Normas de Calidad constituyen una herramienta de gestión que permite asegurar los aspectos fundamentales en el proceso de prestación del servicio de información y acogida del visitante en el destino turístico.

Después de 10 meses de trabajo por parte de *Torisme Val d'Aran*, consorcio del que depende la Oficina de Información Turística dera Val d'Aran, se han adecuado los nuevos sistemas de producción y de gestión bajo tres líneas básicas de trabajo:

- 1- Los clientes a los que dirige su actividad el servicio.
- 2- El significado de los conceptos, información y acogida.
- 3- La misión de la finalidad y peculiaridades del servicio.

En estos momentos, la Oficina de Información Turística del Valle cumple con todos los requisitos que el ICTE, (Instituto para la Calidad Turística de España) solicita. Se ha seguido una fórmula específica que se adapta perfectamente a la realidad y las necesidades del Valle de Aran. Teniendo en cuenta las peculiaridades del servicio, se ha realizado una gestión particular, puesto que debe depender de la gestión del propio destino, (un servicio que no genera ingresos directos), pero que, en cambio, debe asegurar una vía de funcionamiento justificada con su propia actividad, por medio de la satisfacción de los visitantes del Valle.

La obtención de la "Q" de calidad, es un motivo de satisfacción tanto para los responsables de *Torisme Val d'Aran* y las instituciones aranesas, como para todos los empresarios del Valle, ya que, a partir de ahora, disponen de un elemento más, que certifica la calidad de los servicios turísticos de Aran.

ACTES D'OCTUBRE

• *Exposicion Era vida enes castèths*

Lòc: Glèisa de Sant Joan d'Arties

Dates: 19 d'octobre ath 21 de noveme

Inaguracion: dimars 19 d'octobre tàs 20:00 ores



Era exposicion produsida pera Fundació "la Caixa" vò èster ua prumèra aproximacion ara vida vidanta des castèths medievaus catalans.

• *Conferència Castèth Leon*

Lòc: Glèisa de Sant Joan d'Arties

Dia: 28 d'octobre entàs 19:30 ores

Conferenciant: Elisa Ros, arqueològa e istoriadora



Era istoriadora Elisa Ros exposarà es darrèri trebalhs de recèrca e documentacion que s'an hèt ath torn de Castèth Leon.

Exposicion: Amontanhatge. Entre era montanha e era plana

Lòc: Glèisa de Sant Joan d'Arties

Dies: deth 20 de seteme ath 17 d'octubre de 2004

Orari: de dimars a dimenge de 17:00 a 20:00 ores



EL VIEJO AVARO DE CELLA



Sucedió hace muchos años, en vida del rey Don Alfonso I de Aragón. Eran tiempos en que se intentaba la conquista de la noble Teruel, arrebatada por manos de los sarracenos. Cuenta la leyenda que, por aquellos entonces una joven recién desposada, natural del pueblo de Cella, vio partir a su amado esposo camino de esforzadas batallas.

Esta era la ocasión que esperaba un viejo, avaro y envidioso, quien no perdió tiempo para requerirla de amores. Trataba la doncella de no cruzarse con el avaro, pero una mañana, el destino quiso que los dos se encontraran solos en el camino que conducía al pueblo vecino. Ante las proposiciones del viejo la joven actuó con total desdén y el viejo avaro, humillado, no pudo soportarlo y en un arrebato, arrojó el bello cuerpo de la muchacha a un barranco y la desdichada se estrelló contra las rocas. La sangre inocente tiñó de rojo las piedras, y en aquel preciso instante, muy lejos de allí, una sombra cubrió el despertar del amado.

Acuciado por el desasosiego, el joven guerrero abandonó su lugar en la batalla y cabalgó hasta conocer su triste desdicha. Estaba aún caliente el cuerpo de su amada bajo la tierra, cuando espada en mano, subió a las murallas de su pueblo y vio correr a lo lejos, asustado, al malvado avaro. El joven caballero quiso hacer justicia, sangre por sangre, y salió en busca del asesino. El avaro, desencajado, intentó aplacar con su oro la sed de venganza, y a puñados lo ofrecía al furioso esposo, pero no le sirvió de nada. La justa ira se desbordó, y el doliente amado atravesó con su espada aquel corazón, seco ya por los años y por la maldad. Fuera de las murallas y a pleno sol, yació durante varios días el cadáver y el sudario fue el mismo oro que el viejo había ofrecido.

Hubo quien quiso aprovechar tanta desdicha en beneficio propio, pero las monedas, malditas, ardían en las manos de los que osaban arrebatarlas. Decidió el pueblo santificarlas construyendo una ermita en aquel lugar, pero extraños sucesos lo impidieron. Las piedras colocadas durante el día, eran derribadas durante la noche por la furia del espantoso espectro del viejo avaro. Al tercer día, un peregrino acertó a pasar por aquellos campos de sangre y al oír el relato de lo acaecido, sentenció:

- "Sólo el agua bendita puede servir de argamasa para estas piedras regadas con el líquido de la venganza y la condenación. Pueblo de Cella, haced lo que os digo, y el Todopoderoso os devolverá cien gotas de agua por cada una que utilicéis. Mas no olvidéis quién es el Supremo Arquitecto, Si os alejáis de Él, el agua traerá la enfermedad; olvidaros de Él, y el manantial se convertirá en fuente de terribles plagas. Y sobre todo, que nadie ose tocar el oro, ya que éste es el origen de todas las desgracias".

Dichas tan sabias palabras, el peregrino se marchó del pueblo. El cura acudió a bendecir agua rápidamente y la obra fue terminada por los temerosos vecinos, antes de ponerse el sol. Todos volvieron a sus casas, cerraron postigos y atrancaron puertas, temiendo la respuesta del cruel espectro.

La noche vino sin luna. Un ruido, como de trueno, empezó a llegar desde lejos y anunció la presencia y la ira del fantasma quien, por mucho que lo intentó, no logró ni llegar al atrio. Presa de infernal desesperación, agachóse el espíritu a por sus monedas despreciadas, cuando un pavoroso rayo descendió de los cielos y devolvió aquella alma al abismo del que nunca debió haber salido.

Dicen las gentes del lugar, que del profundo agujero que en la tierra hizo el rayo, brotaron las aguas, y dióse en llamar aquél lugar la *Fuente de Cella*, y de ella riegan los campos y huertas, desde entonces, los piosos habitantes de este pueblo del bajo Aragón.





LA CELULITIS, SU PREVENCIÓN Y TRATAMIENTO

¿QUÉ ES LA CELULITIS? - La celulitis es una forma especial de obesidad localizada, situada generalmente de cintura a tobillos, concretamente en la parte superior y externa de muslos (las llamadas "cartucheras" o "pantalón de montar") y también en la parte superior de los brazos, siendo rebelde a todo régimen de adelgazamiento y afectando preferentemente a la mujer.

La aparición de la celulitis es un fenómeno complejo que no solo tiene relación con la grasa sino también con el tejido situado debajo de la piel, las arterias, las venas y el sistema linfático. La parte del cuerpo afectada por la celulitis presenta un aspecto de piel rugosa y abultamiento antiestético, la llamada *piel de naranja*.

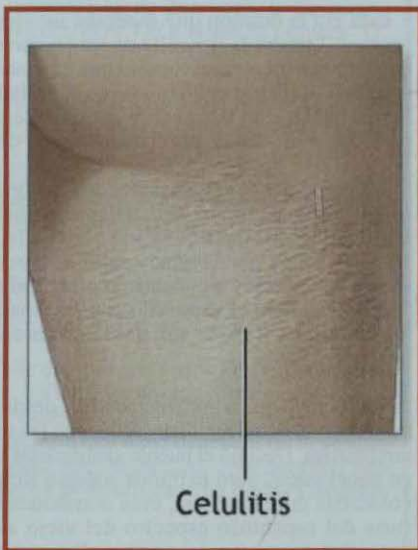
Una vez que comienza el proceso de formación de la celulitis va evolucionando pudiendo tener distintos estadios o desarrollos. Por esto no todo el mundo tiene el mismo grado y tipo de celulitis. De ahí la enorme importancia de *atajarla en sus comienzos* para evitar que progrese aplicando un tratamiento *personalizado* según el caso.

Las causas de las celulitis son muchas y variadas. Entre las más conocidas destacan:

- 1- **Sexo**, ya que afecta casi con exclusividad a la mujer.
- 2- **Factores endocrinos y hormonales**, relativos a los cambios que se producen en las hormonas del organismo en el embarazo, pubertad, menopausia, toma de anticonceptivos, etc...
- 3- **Factores metabólicos y genéticos**.

Existen factores que, aunque por sí mismos no son la causa, sí favorecen la acción de los anteriores:

- Uso inadecuado de prendas de vestir que *dificulten la circulación sanguínea*, como pantalones ajustados, calcetines, ligas, etc...
- Factores *alimentarios* (exceso de grasa, azúcares...).
- Sedentarismo y falta de ejercicio físico*



(Continuará)

Artículo facilitado por la Dra. María José Cutando Longás

**MEDICINA
NATURISTA Y
ESTÉTICA**

Dra. María José Cutando Longás

Colegiada nº 12.011

LAS TERMAS DEL REFUGI

Av. Garona, 27 - 25530 VIELHA (Val d'Aran)

Tel. 661 68 64 84

www.medicinanaturistayestetica.com

**OBESIDAD Y CELULITIS - MESOTERAPIA Y DIETO TERAPIA
MANCHAS FACIALES - PEELING MÉDICO
RELLENOS DE ARRUGAS Y LABIOS
VARICOSIDADES - PUNTOS RUBI
VERRUGAS - ACNÉ - CAÍDA DE CABELLO**

**INFORMACIÓN
GRATUITA
PREVIA CITA**



**LA REVISTA
DEL VALLE**

973 64 77 07

CAFETERÍA - BAR



Basilea

**Comidas caseras
Platos combinados
Menú diario
Tapas variadas
Bocadillos**

c/ Arnals, 10
25530 - VIELHA
Tel. 973 64 07 21



c/ Generau Prim, 3
SALARDÚ
Tel. 973 64 41 79

**CASA MESTRES
Restaurant**



Selecta cocina
en un
ambiente acogedor

**RESTAURACIÓN
DE
MUEBLES**

JULIO PENETRÓ

c/dera Glèisa, 29
BOSSOST

**973 648 187
677 595 681**

**TU NUEVA TIENDA DE MODA
EN EL VALLE**

Six & Co.



**TIENDA
TEJANA**



**TEXTIL
HOGAR**



**MODA SEÑORA
Y CABALLERO**

**ROPA
INFANTIL**

**No pierdas la oportunidad de vestir
a toda la familia *al mejor precio*
¡Dáte un paseo por La Solana!**

**Avda. Maladeta, 7
25530 - VIELHA**

**Tel. 973 64 26 34
Fax 973 64 26 34**



Breu història de Catalunya

LA GUERRA GRAN CONTRA EL FRANCÈS

¿Quin devia ser el sentiment que movia els catalans envers Ferran VII el "Deseado", pres de Napoleó? Perquè tot el poble es va alçar en armes, en la Guerra Gran contra els francesos? ¿Quina era la Independència que havia de defensar un poble capolat de les pròpies llibertats, sotmès pels monarques Borbons? ¿Quina bandera enarborava?

Ni el rei Ferran VII correspondria al seu gest ni al seu braó; ni la Constitució que van elaborar les Corts de Cadis, de signe liberal, reconeixien cap dret de Catalunya, aferrada a idees centralistes, per més renovadora que pogués arribar a ser. La batalla del Bruch va atabalar als francesos. Girona fou tres voltes assetjada....La nostra gent, cent anys humiliada, ja estava feta a tot i no li feia estrany d'estar sotmesa a Espanya. ¿O creia que lluitant contra el francès defensava les pròpies llibertats...?

Si que els nous ideals proclamats per la Revolució Francesa li feien brillar els ulls, amb els drets dels ciutadans: llibertat, igualtat, fraternitat. ¿Tal vegada la tradició religiosa i realista el posaven en guàrdia contra aquell nou règim? Però aviat sentiria al cor el desengany, tan sols el rei pres a França, tornés.

"No ho vaig encertar, quan vaig segrestar el jove rei a Valençay, sinó que havia d'haver deixat que tothom el conegués, per desenganyar els qui s'interessaven d'ell". Això és el que pensava Napoleó, reclòs a l'illa de Santa Helena, ja llunyanes les seves imperials campanyes. I tant com va oferir a Catalunya! Constituï un govern català, la República catalana, independent d'Espanya. Va declarar el català llengua oficial. Organitzà el país administrativament: Ter, Segre, Montserrat, Boques de l'Ebre, quatre departaments. De l'any 1810 al 1814. I mireu que el francès és centralista! Però no va ser sortós amb Catalunya, més que li hagués donat...La nostra gent reprenia, inflexible: "per defensar Fernando, la Pàtria y Religión".

El poble català devia veure tropes invasores, funcionaris francesos....Se li havia encomanat el "casticismo"? El cert és que Catalunya estava atordida. Només tímidament, més tard, inútilment s'oposaria a ser comptada simplement com a quatre províncies - Barcelona, Girona, Lleida, Tarragona - que serien cantades a l'escola, apreses de memòria. Quatre peces de joc d'una administració uniformista de les terres d'Espanya.

Semblàvem talment un poble desbravat, una gent deixada de la mà de Déu, totalment sense esma.



Granader francès



**Ferretería
AGUILERA
DROGUERÍA
MENAJE**

c/ del Agua, 5
25550 - BOSSÒST
Tel. 973 64 80 85



(Camión porta-escombros)

Carret. de Francia s/n
25530 - VIELHA
Tel./Fax 973 64 25 44

**ALQUILER Y VENTA
DE MAQUINARIA DE
LOS VALLES DE ARAN
Y RIBAGORÇA
JOAQUÍN CALVO**

VIBRADORES
MARTILLOS ELÉCTRICOS
CARRETIILLAS
RODILLOS
COMPRESORES
GRUPOS ELECTROGENOS
DUMPERS
HORMIGONERAS ETC....

Carret. Nacional 230, km 124,2
25520-EL PONT DE SUERT
Tel./Fax 973 69 10 27

REGLAMENTO DEL JUEGO DE LA BOTIFARRA



**Disponemos de
Reglamentos gratuitos
para Sociedades,
Entidades o particulares**

Juego de naipes muy popular en Cataluña en el que intervienen cuatro jugadores: juegan por parejas, dos como compañeros, contra los otros dos también, obviamente, aparejados.

Se juega con baraja española de 48 cartas (las cuatro figuras de cada palo y del dos al nueve, incluidos las restantes).

El valor relativo de las cartas es: **NUEVE o MANILLA**, que es la más alta, **AS, REY, CABALLO, SOTA, OCHO, SIETE, SEIS, CINCO, CUATRO, TRES y DOS**.

Con el valor absoluto de:

NUEVE O MANILLA	5 puntos
AS	4 puntos
REY	3 puntos
CABALLO	2 puntos
SOTA	1 punto

Las otras cartas, las blancas, no tienen valor en puntos.

Cada baza vale un punto para el equipo que gana.

Hay diversas maneras de acoplar las parejas pero normalmente, ya van prefijadas.

Al comenzar la partida, cualquiera de los cuatro jugadores levanta una carta, corta por el medio de la baraja, ofrece hacia su derecha y dice: **OROS, COPAS, ESPADAS y BASTOS**.

La persona a quien corresponda la carta levantada será la primera que distribuirá o dará y así se inicia la partida. Previamente, el contrincante de su derecha habrá barajado a fondo y habrá cortado su compañero.

DISTRIBUCIÓN DE CARTAS

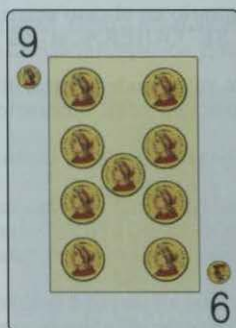
Quien da, lo hace de cuatro en cuatro hacia su derecha hasta repartir todas las cartas. Este orden de rotación es el señalado para jugar y para turno de dar.

El jugador que reparte, marca el palo de triunfo si le va bien para las cartas que tiene. Si no, ha de delegar para que lo haga su compañero, con la obligación por parte de éste de marcar el triunfo o cantar **BOTIFARRA**, que significa jugar sin triunfos y que cada punto ganado o perdido tenga valor doble.

Si el equipo contrario considera que tiene buen juego –en primer lugar el que es mano o, después el otro– puede replicar y decir **CONTRO**; consecuencia: cada punto valdrá dos. Pero los que comenzarán la jugada tendrán opción de poder **RECONTRAR** y así cada punto tendrá un valor de cuatro.

Finalmente, los **CONTRADORES** pueden acabar con un **SAN VICENTE** y los puntos se multiplicarán por ocho. Todo este proceso sirve también para doblar si se canta **BOTIFARRA**.

OBJETO DEL JUEGO - Hacer un cierto número de puntos con bazas ganadas.



**Continúa en
la pág. siguiente**

REGLAMENTO DEL JUEGO DE LA BOTIFARRA (Continuación)

COMO SE GANAN LAS BAZAS - Una baza que no contenga triunfo la gana la carta mayor del palo con el que se ha salido. La que contenga triunfo la gana el triunfo mayor.

MARCHA DEL JUEGO - Inicia el juego quien haya a la derecha del que ha dado, jugando una carta. Los otros, en el orden de rotación ya indicado han de, mientras vaya ganando la baza un contrario, asistir al palo de salida y montar (matar con la carta más alta) LA QUE SE QUIERA.

Asistir con la carta QUE SE QUIERA si no se puede montar.

FALLAR (poner triunfo) si no se puede asistir.

MONTAR el triunfo del contrario si este ha fallado y no se tiene carta para asistir a la inicial.

Se puede descartar de la carta QUE SE QUIERA si no se puede subir el triunfo del contrario en el caso anterior. Y también descartarse de cualquier carta QUE SE QUIERA si no se puede asistir ni se tiene triunfo.

Cuando va ganando la baza, el compañero sólo tiene obligación de asistir, si se puede; en caso contrario no es obligado fallar. Se puede jugar la carta QUE SE QUIERA.

Quien gana la baza gana también la mano para iniciar la baza siguiente.

Se dice CAPOT al hecho que una pareja se adjudique las 12 bazas. No tiene premio ESPECIAL pero equivale al ROSCO en el TENIS. Es como un menosprecio hacia el contrario amén de conseguir 36 puntos: mitad de los 72 que valen las doce bazas.

Las partidas se juegan a distintos límites de puntuación aunque lo normal es que se declare ganadora la pareja que primero consiga 100 o, en algunos sitios, 101 puntos. Cuando son competiciones rápidas se suelen limitar estas partidas a una serie de seis u ocho manos.

AUTOR: JULIÁN GONZÁLEZ ROLDÁN

Av. Brèche Romaine, 6 - 31440 SAINT BEAT (Haute Garonne) - FRANCIA

Tel. (Desde España) 658 689 228 - (Desde Francia) 00 34 658 689 228

1ª Edición: 22 de Junio de 1990 - 2ª Edición: 22 de Mayo de 2001 - Depósito Legal: B-27.531-90



EXPOSICIÓ FOTOGRÀFICA A LA CASA JOANCHIQUET DE VILAMÒS

El passat mes d'agost es va fer el lliurament dels premis als guanyadors del V Concurs fotogràfic Val d'Aran/Foto Sistema a la Casa Joanchiquet de Vilamòs. El concurs, organitzat pel Consell General d'Aran i Torisme Val d'Aran va comptar amb la col·laboració de Foto Sistema i Paradores de Turismo. L'objectiu d'aquest concurs és motivar els fotògrafs aficionats a descobrir els atractius de la vall durant la primavera. Fins ara, es pot dir que la iniciativa ha tingut una bona resposta, ja que tots els anys, s'ha aconseguit superar el centenar de fotografies arribades des de tot l'estat espanyol; fotografies de una molt bona qualitat que mostren, algunes d'elles, imatges dels paisatges aranesos i d'altres detalls del patrimoni la gent o la fauna i flora de la vall.

El lliurament de premis va comptar amb la presència del Director de Torisme Val d'Aran, Sr. Manolo Español, la Consellera de Cultura, Sra. Mercedes Delaurens, l'alcalde de Vilamòs, Sr. Francesc Castet i el Director de Paradores de la Vall, Sr. Yepes. Més d'un centenar de fotografies van participar en el Concurs i els guanyadors del Certamen van ser:

Participants aranesos - 1er. premi: Kepa Rebordinos; 2on. premi: Miquel Comes; 3er. premi: Judith Jiménez

Participants no aranesos - 1er. premi: Sonsoles Perpiñan; 2on. premi: Serge Scibor; 3er. premi: Lluís Costa

Premi a les festes tradicionals: Verónica Navarro.





LA ENFERMEDAD DE ALZHEIMER

El Alzheimer es una degeneración progresiva e irreversible del sistema nervioso, de origen genético y multifactorial. Por tanto, se trata de una enfermedad de base hereditaria, que aumenta su incidencia con la edad. Hoy en día, se ha convertido en el tercer problema de salud en el mundo, aunque en la última década se han producido avances importantes en el descubrimiento de sus causas, cómo diagnosticarla precozmente y cómo tratarla de modo adecuado, sin que por el momento existan medicamentos curativos.

El estudio del riesgo genético es el procedimiento más seguro para identificar rasgos de vulnerabilidad potencial, especialmente en familias con antecedentes de demencia. Se ha elaborado también un plan de prevención genética que consiste en un diagnóstico precoz sobre la población de riesgo, con antecedentes familiares, a través de un análisis de ADN en personas mayores de 25 años. Gracias a este procedimiento, se puede identificar el riesgo y poner en marcha programas preventivos para retrasar la aparición de la enfermedad, garantizando al enfermo y su familia una mayor calidad de vida y un importante ahorro económico.

Las familias de los afectados sufren el mayor impacto causado por la enfermedad, tanto a nivel efectivo y de convivencia, como económico. Estas familias deben prepararse recabando la debida información y, llegado el caso, solicitar apoyo psicológico para mejorar su situación sociofamiliar.

La edad media de aparición de síntomas suele ser de los 60 a los 65 años, aunque se han detectado casos que se manifiestan antes de los 50 años. A mayor edad, mayor riesgo.

Cuando una persona padece el mal de Alzheimer, presenta los siguientes síntomas:

- 1- Pérdida de memoria para acontecimientos recientes y nombres de personas.
- 2- Incapacidad para recordar fechas y dificultad para encontrar el camino de regreso a casa.
- 3- Dificultad para tomar decisiones en la vida diaria.
- 4- Disminución del interés por el trabajo y las aficiones.
- 5- Falta de interés en el aseo personal.
- 6- Falta de interés por el entorno familiar o social.
- 7- Alteraciones en el comportamiento.



Estos síntomas pueden ser causados también por otras enfermedades, por lo que es muy importante acudir al médico cuanto antes, con el fin de establecer un diagnóstico con la mayor precisión posible e iniciar los tratamientos adecuados. La pérdida de memoria y los olvidos frecuentes, comúnmente relacionados con el envejecimiento, pueden ser la clave para iniciar un proceso de detección precoz y un tratamiento preventivo de la enfermedad de Alzheimer.

*Carnicería
Ordóñez*



ELABORACIÓN PROPIA DE
EMBUTIDOS Y PATÉS
DEL VALLE DE ARAN

Ctra. del Túnel s/n Tel. 973 64 00 38
25530 - VIELHA Fax 973 64 24 74
e.mail: zenodro123@terra.es

Valentines

30 ANYS AL SEU SERVEI

ROBA LABORAL:
HOSTELERÍA
SANITARIA
AGRÍCOLA

Av. Blondel, 80
LLEIDA
Tel. 973 27 02 29
(Devant cotxes línia)

Av. Blondel, 80
LLEIDA
Tel. 973 27 02 29
(Devant cotxes línia)

VESTIM A LA GENT GRAN
MODA DONA - HOME

30 ANYS AL SEU SERVEI

Valentines

Ofertras de Otoño



Vielha: Chalet de 300 m² + 500 m² de jardín. 901.518 €



Les: 2 hab, 2 b, 1 aseo, cocina, comedor con chimenea, 144.243€



Nin de Beret: Apto. 3 hab., 2 b., con jardín, amueblado. 570.961€



Bossòst: Casa 202 m², 3 hab., 1 b., buhard. 30m² garaje. 390.658€



Bossòst: Apto. 3 hab., 1 b., salón, parking, amueblado. 189.319€



Bossòst: Casa adosada 232 m² con jardín, 3 hab., 2 b., garaje. 390.658 €



Betren: 7 hab., 4 b., jardín. 909 m² 900.000 €. Estupendas vistas.



Ofertas varias en el
Luchonais y
Comminges

Aran Service

Su inmobiliaria en el Valle de Aran desde 1989

Encuéntenos en: Av. Eth Solan 3B - VIELHA

Tel. 973 64 17 28/Fax 973 64 16 10.

Información General: aranservice @ aranservice.com

Próximamente podrá visitar nuestra web: www.aranservice.com

Vielha: Tríplex 180 m², 3 hab. 3b., jardín y piscina. 297.500 €/Vielha: Parcela para construcción hotel./ Terreno para promoción de 7 viviendas en Begòs/Bossòst, casa aranesa, 230 m², 252.425 €/ Vielha, almacén de 330 m² situado en nave ind. 198.334 €/ Vielha, almacén en galerías Elurra, 120 m². 84.142 €/ Nin de Beret, apto. 90 m², 3 hab., 2 b. 570.961 €/Vielha, 2 hab. 1b., piscina comun. 204.344€/Salardú: Casa aranesa con jardín. 348.588 €.

VALORAMOS SU VIVIENDA, GRATIS Y SIN COMPROMISO

FINAL DE PROMOCIÓN

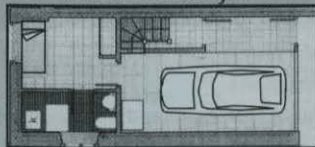
CASAS ARANESAS DE ALTO STANDING
EN SALARDÚ - DESDE 378.638 EUROS (63 MILL. PTS.)



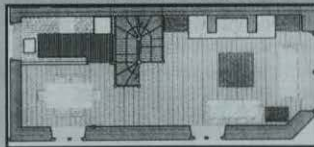
Excepcionales Vistas

5 CASAS ARANESAS DE 145 M2
4 DORMITORIOS, 2 BAÑOS, ASEO CON DUCHA
SALÓN COMEDOR, COCINA AMERICANA Y GARAJE

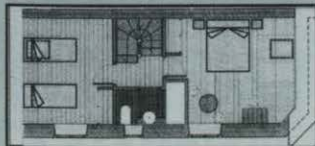
PLANTA BAJA



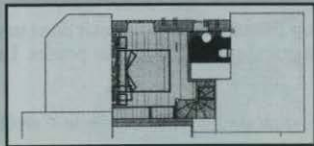
PLANTA PRIMERA



PLANTA SEGUNDA



BUHARDILLA



Aran Service

Su inmobiliaria en el Valle de Aran desde 1989

Av. Eth Solan 3B - 25530 VIELHA Tel. 973 64 17 28 / Fax 973 64 16 10

Información General: aranservice@aranservice.com

Próximamente podrá visitar nuestra web: www.aranservice.com



LA MARRAINE PERVERSE



Il était une fois un couple qui eut un enfant. Ils étaient si pauvres que personne ne voulait être le parrain pour célébrer le baptême. Le père voulait inviter la première personne qui passait par là, mais personne ne passa. De retour chez lui, la mort se présenta à lui et lui dit :

- N'aie crainte, je serai sa marraine et de plus, je l'aiderai afin qu'il puisse faire des études de médecin.

Ils baptisèrent l'enfant et celui-ci grandit heureux. Les années passèrent et l'enfant étudia avec tant de persévérance qu'il finit par être un bon médecin. Quand il termina ses études, la marraine perverse vint à sa rencontre et lui dit :

- Prends ces herbes magiques. Tu pourras ainsi guérir n'importe quel malade. Mais si lors d'une de tes visites, tu vois que j'attends au pied du lit, n'essaie pas de toucher ton malade avec tes herbes, c'est que son heure est arrivée.

C'est à l'aide de ces herbes que le jeune médecin guérissait ses malades les plus difficiles et il finit par être un docteur de très grande renommée. Un jour, il fut appelé chez un homme très riche qui était en train de mourir. Il entra dans la chambre et vit la mort au pied du lit. Cependant, le malade lui donna une grande quantité d'argent et, sans faire exprès, il le toucha avec ses herbes magiques au niveau des lèvres et le guérit. Sur le chemin du retour, la marraine perverse l'avertit :

- Je te pardonne car c'est la première fois mais sache que tu ne dois guérir personne si je suis présente au pied du lit. Si tu ne tiens pas parole, la prochaine fois, ce sera ton tour.



Le médecin continua à sauver des vies et sa renommée était chaque jour plus grande. Un jour, c'est la fille du roi qui tomba malade et ce dernier fit venir le jeune médecin à cause de sa grande réputation. Quand le jeune arriva au palais, le monarque lui promit la main de sa belle fille s'il la sauvait. Quand il entra dans la chambre de la jeune fille, le médecin vit la faux briller mais il n'osa pas regarder celle qui la soutenait de ses mains osseuses. Il guérit la princesse avec ses herbes magiques et quelques mois plus tard, ils se marièrent.

Une nuit, la marraine perverse apparut et lui dit :

- J'ai perdu patience. Cette fois-ci, je vais mettre ma menace à exécution.

Malgré les protestations et les prières de son filleul, elle le conduisit dans une grande salle où brûlaient beaucoup de bougies de toutes les dimensions, des plus grandes jusqu'aux plus petites. La mort lui fit une dernière concession avant de l'emporter.

- Chaque bougie correspond à une vie, quand elle s'éteint, la vie s'arrête. Si tu devines quelle est la tienne, tu continueras de vivre.

Le jeune les regardait une à une, en observant leurs petites flammes mobiles. Comme il croyait que s'il choisissait une des plus petites, la mort aurait pitié de lui, il s'approcha de la plus petite et s'exclama :

- C'est celle-ci

Mais le souffle seul qui sortit de sa bouche lorsqu'il prononça ces deux courtes paroles éteignit la bougie et il mourut.

CONTE POPULAIRE ESPAGNOL
Dessins: Jesús Gabán (Editorial Zeta)

electrònica
M. PERAILES S.L.

DIGITAL +

ELECTRODOMÈSTICOS

Av. Pas d'Arrò, 50
25530 - VIELHA
Tel. 973 641 560
Fax 973 641 955
cperailles@telefonica.net



Codina Aranese e Catalana
Selècta bodega

Avda. Pas d'Arrò, 52 - Tel. 973 64 26 54 - VIELHA



Anuncia't a
TOT ARAN
La teva Revista

973 64 77 07

Anuncia't
a
TOT ARAN
973 64 77 07

ETH
BURÈU

FISCAL - LABORAL - CONTABLE
ADMINISTRACIÓN DE FINCAS

Plaça Pas d'Arrò, 2 - 1º 2º
25530 - VIELHA (Val d'Aran)
Tel. 973 64 25 47
Fax 973 64 04 06



TAXI 7 PLAZAS
JOAN BERDIÉ



TEL. 619 791 507

VISA



Ambiente
acogedor

O ALAMBIQUE

Platos combinados
Tapas caseras

Duc de Dènia, 49
25550 - BOSSÒST
Tel. 973 64 70 47

restaurant
Eth Cidon



Abierto a partir 13,30 h.
Cenas a partir 20,30 h.

Major, 10
25530 Vielha (Val d'Aran)
Tel. 973 64 03 63

nueva óptica
en el valle

CENTRE ÒPTIC
DE LA VALL



Optometrista
títulat

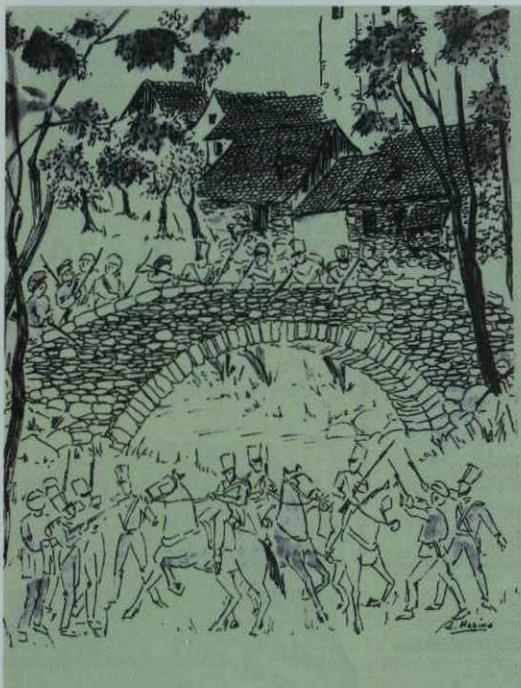
Plaça Pas d'Arro, 3
25530 - VIELHA
(Junto al Hospital)
Tel. 973 64 28 67
Fax 973 64 28 59



LAS GUERRAS CARLISTAS

Cuando las Cortes de Cádiz de 1812 intentaron dar a España una constitución liberal, el diputado aranés Aner y Esteve, oriundo de Aubert, participó en muchas de las discusiones hasta su muerte prematura. Por este motivo, no pudo evitar la anulación de casi todos los privilegios araneses.

La muerte del Rey Fernando VII sin hijos varones, trajo a España grandes problemas sucesorios que se unieron a los problemas de inestabilidad política.



Lucha en el puente de Aubert

La existencia de la única descendiente femenina, Isabel, impulsó al rey a derogar la Ley Sálica, establecida en España en 1705, que impedía a las mujeres el acceso al trono. Su hermano Carlos María Isidro, hasta entonces su heredero, se refugió en Portugal y se negó a reconocer a su sobrina como heredera. A la muerte del rey en 1833, se proclamó reina a Isabel II, que era menor de edad, bajo la regencia de su madre María Cristina. Casi inmediatamente después, los partidarios del príncipe Carlos se sublevaron en varias provincias españolas dando lugar a la Primera Guerra Carlista.

Las luchas por los enfrentamientos dinásticos volvieron a producir en el Valle de Aran escaramuzas y muertes. Cuando Isabel accedió al trono de España, el Valle permaneció fiel a la Corona y, por este motivo, en Agosto de 1835, Aran es ocupado por las tropas carlistas, hasta que el gobernador Pascual Madoz, en noviembre de este mismo año, y después de una batalla en el puente de Aubert, tomó Vielha y ocupó todo el Valle.

Una anécdota sobre la guerra carlista en Aran la protagonizó el propio Madoz durante el invierno de 1835, en el que, por motivos militares y después de atravesar el puerto de Vielha con sus soldados, se encontró en una difícil situación a causa de las

duras condiciones climatológicas. Salió del puerto de Vielha a las 12 y llegó a Tredòs a las 4 de la tarde, desde donde partió, a través del puerto de la Bonaigua, hasta el refugio de Ares, al que llegaron exhaustos a las diez de la noche. Allí, tuvieron que amputarle los dedos de los pies a uno de sus soldados, ya que se le helaron a causa de la difícil travesía. También el legendario general Van Halen tuvo dificultades en este puerto, en cuya memoria erigió allí una cruz con su nombre.

Madoz que estuvo siempre apoyado por el diputado aranés Benosa, construyó cerca de Vielha el fuerte de la Libertad, derruido posteriormente en 1842. Esto permitió defender Aran hasta su marcha a Madrid en Noviembre de 1836. Aprovechando la marcha de Madoz, los carlistas volvieron a ocupar el Valle.

Como colofón a aquél trágico período de nuestra historia, en 1874, después de una combate que tuvo lugar en Les, fueron fusilados en el Portilhón, el brigadier Pozas y sus compañeros.

Extracto del libro "Pes camins dera nosta istòria del Sr. Melquíades Calzado
Dibujo: Sra. Rosa Medina



**Pinturas
Barnizados**

Jordi

**Presupuestos
sin compromiso**

**Tel. 659 74 93 07
VILAMÓS**



Borda Lusia

Bar - Restaurante típico

Sant Roc, 4
25550 - BOSSÒST Tel. 973 64 82 51
(Val d'aran)



Ed. Creu de la Neu (Interior)
25530 - VIELHA
Tel. 973 64 09 60 Fax. 973 64 22 74

PRENSA Y REVISTAS
FOTOCOPIAS Y COPIAS COLOR
MATERIAL ESCOLAR Y DE OFICINA
SERVICIO DE FAX
PLASTIFICACIONES
OBJETOS REGALO
TARJETAS VISITA Y SELLOS GOMA
RECARGAS DE MOVILES
PRIMITIVA - BONO LOTO - QUINIELA



LIBRERIA E PAPERERIA

**RECIENTE
INAUGURACIÓN**

Pl. dera Glèisa, 5 25550 BOSSÒST
Tel./Fax. 973 64 73 70



J. Delseny
Vinos y licores
Artículos de mimbre

San Jaime, 18
25550 - BOSSÒST
Tel. 973 648 208

AGFA Agfa ARAN COLOR Agfa AGFA

TUS MEJORES FOTOS EN 1 HORA
AL MEJOR PRECIO
TODO TIPO DE TRABAJOS EN IMAGEN

MATERIAL FOTO - VIDEO - AUDIO
"CON TU REVELADO, UN CARRETE Y UN ÁLBUM DE REGALO"

Av. Pas d'Arro, 52 • 25530 VIELHA • Tel. 973 640 490



**SUSCRIPCIONES A
TOT ARAN**

20 euros / año
LLAMA AL
973 64 77 07



COMERCIAL M. Y M.
PROFESIONALES DEL HOGAR

PROFESIONALES DEL HOGAR
EN MOBILIARIO DE COCINA Y BAÑOS
PARA REFORMAR SU PISO.
PÍDANOS PRESUPUESTO SIN COMPROMISO

Pol. Ind. Mijaran, Nave 6
25530 - VIELHA

Tel./Fax 973 64 19 68 maneromelero @ jazzfree.com



ENSALADA DE HUEVOS RELLENOS

Ingredientes: (Para 4 personas)

6 huevos.
2 patatas cocidas.
Unas hojas de lechuga.
Unas hojas de escarola.
150 grs. de atún en aceite.
12 aceitunas negras.
12 anchoas en conserva.
Aceite, vinagre, sal y agua.

Para la mayonesa:

1 huevo.
1 vaso de aceite.
Un chorro de vinagre y sal.



- 1- Cocer los huevos, pelarlos y partírllos por la mitad.
- 2- Separar las claras de las yemas. Estas últimas, picarlas con el atún y mezclar este preparado con la mayonesa que se habrá preparado anteriormente, batiendo sus ingredientes. Rellenar con esta masa las claras de los huevos.
- 3- En una fuente, colocar las hojas de lechuga y la escarola, bien limpias, cubriendo el fondo. Sobre ellas, poner las patatas peladas y cortadas en rodajas. Aliñar con sal, vinagre y aceite. Disponer los huevos rellenos y decorar cada uno de ellos con una anchoa. Por último, añadir las aceitunas y servir.

TORTILLA DE PATATAS Y CEPES

Ingredientes: (Para 4 personas)

200 grs. de ceps.
2 cebollas.
1/2 pimiento morrón rojo.
3 patatas.
6 huevos.
Aceite y sal.
Para la salsa:
100 g. de ceps.
3 puerros.
50 grs. de espinacas.
1 vaso de caldo.
1/2 vaso de crema de leche.
Aceite y sal.



- 1- Pelar y cortar en dados las patatas. Cortar en trozos los ceps. Pon las patatas y las setas a dorar en una sartén con aceite. Agregar las cebollas y el morrón, todo picado. Sazonar y dejar hacer a fuego medio 15-20 minutos.
- 2- Para preparar la salsa, picar los puerros y los ceps. Ponerlos a rehogar en una cacerola con aceite. Sazonar y cocinar bien este refrito.
- 3- Agregar las hojas de espinacas limpias y mojar con el caldo y la crema de leche. Dejar reducir 15-20 minutos. Cuando estén cocidas las patatas, escurrir bien todo y mezclarlo en un cuenco con los huevos batidos.
- 4- Preparar una sartén con una cucharada de aceite (de la fritura de las patatas) y verter la mezcla de huevos y patatas. Cuajarlo bien por los dos lados.
- 5- Licuar la salsa de setas y pasarla por un chino para que quede bien fina. Servir la tortilla decorada con una ramita de perejil y acompañada con la salsa de setas.





BUDÍN DE LIMA

Ingredientes: (Para 4 personas)

- 4 hojas de cola de pescado.
- ½ litro de agua hirviendo.
- 1 cucharadita de ralladura de lima.
- 3 cucharadas de zumo de lima.
- 250 gr. de helado de vainilla.

Para decorar:

- Nata montada, ligeramente endulzada.
- 1 lima cortada en rodajas.
- Cerezas confitadas.



1- Ablandar la cola de pescado en agua fría. Estrujar bien y diluirla en agua hirviendo. Una vez diluida, agregar la ralladura y el zumo de lima.

2- Retirar el cazo del fuego y dejar enfriar un poco, mezclándolo todo bien. Incorporar el helado de vainilla a cucharadas. Dejar reposar la mezcla hasta que la gelatina empiece a endurecer.

3- Verter en un molde de budín y poner en el frigorífico durante 2 horas. Desmoldar en una fuente y decorar con la nata montada, las rodajas de lima y las cerezas.



mercastelló s.l.

DISTRIBUIDOR OFICIAL DE



SUPER CAVE RUBIO



GRAN CAVA DE VINOS Y LICORES - COMESTIBLES
DISTRIBUIDOR DE COMIDA PARA ANIMALES Affinity

c/ deth Lup, 7
25550 - BOSSÒST

CERRADO LOS LUNES

Tel. 973 64 73 51

LOS COLORES DEL OTOÑO



Es un tónico. Con la llegada del otoño, los bosques del Pirineo se encienden en una sinfonía de ocre, amarillos y rojos. Es cierto sí, pero es un tónico muy hermoso y que no deja indiferentes a los amantes de la naturaleza.

Podemos acercarnos a este fenómeno a partir de las razones que la biología expone, las hojas de los árboles son de color verde debido a la presencia de un pigmento, la clorofila, que es parte indispensable del ciclo de la vida a través de la fotosíntesis (proceso por el que el carbono de la atmósfera se fija y entra a formar parte de la materia orgánica). En las especies caducifolias, árboles cuyas hojas caen al llegar el invierno, la producción de clorofila en las partes verdes se interrumpe al terminar el verano y, al desaparecer de las hojas, deja ver los demás colores que ya estaban presentes. Por tanto el llamado cambio de color es básicamente una desaparición de los tonos verdes que "tapaban" a los demás. Más adelante, el flujo de savia que alimenta las hojas se detiene, produciéndose la abscisión de las mismas (la caída de la hoja).

Otra forma de interpretar este fenómeno del cambio de color se relaciona con la inspiración que produce a pintores, poetas y, en general, admiradores del paisaje. Ninguna descripción gráfica o verbal puede competir con las sensaciones que un paseo por el bosque en otoño proporciona. Cualquier representación a través de nuestros sistemas de comunicación (fotografía, vídeo, dibujo, relato, expresión oral) nos presenta una visión parcial a través de uno solo de nuestros cinco sentidos. Es por ello una experiencia sensorial limitada.



Foto: Revista Descubrir

Por ello, este mes de octubre proponemos calzarse las botas, vestirse adecuadamente y dar un paseo por un camino que atraviese cualquiera de los bosques de hayas, robles, abedules, serbales, avellanos y demás especies que encontraremos en el valle de Aran. La vista nos hará llegar las diferentes tonalidades de las hojas en plena transformación, el oído nos traerá la canción del viento sobre las copas y el rumor del agua que baja de las montañas, el olfato se recreará con el olor a tierra mojada y materia orgánica. Nos detendremos a palpar un puñado de hojarasca y sentiremos el calor que desprende la tierra abrigada bajo este manto protector y para terminar de la mejor manera posible, cogeremos unas avellanas, las partiremos sobre una piedra y saborearemos un fruto delicioso.

Después podremos volver a mirar aquella fotografía de la Artiga de Lin con sus hayedos de múltiples colores que tomamos hace algunos años. Pero al contemplarla reconoceremos que no hay nada creado por la mano del hombre que puede sustituir a la experiencia de sumergirse dentro de este bosque encendido por la llegada del otoño, en el que todos nuestros sentidos participan y dan como resultado una profunda admiración frente a la armonía y la magia de la naturaleza que todavía pueden disfrutar quienes visitan el Pirineo en otoño.

Artículo escrito por el Sr. Ximo Nieto del Hotel Mauberge(Salardú)

HOTEL **M**auberge

www.hotelmauberge.es ■ Ctra.de Bagargue,3 ■ Tel. 973 64 55 17

info@hotelmauberge.com ■ 25598 Salardú (Lleida) ■ Fax 973 64 55 18





NAPOLEÓN BONAPARTE, UN GENIO MILITAR (2)

Napoleón procedió a reorganizar el mapa de Europa en torno a una Francia fortalecida y se hizo coronar rey de un nuevo reino de Italia. Situó a otros miembros de la familia Bonaparte como soberanos de Estados satélites en Nápoles (Murat), España (José I), Westfalia (Jerónimo) y Holanda (a su hermano Luis); reorganizó Suiza convirtiéndola en un Estado dependiente de Francia; controló personalmente el Estado y reorganizó Alemania en 1806, estableciendo el protectorado francés sobre la llamada Confederación del Rin, en detrimento de la influencia de Austria (a la que venció en Ulm y Austerlitz en 1805, y de nuevo en Wagram en 1809) y también de Prusia (vencida en Jena y Auestadt, 1806). Tras vencer a Rusia en Friedland (1807), le arrebató Polonia. Incluso a uno de sus generales, Bernadotte, le entregó la Corona de Suecia. Controlada la práctica totalidad de Europa occidental, el poderío naval de Gran Bretaña le impidió una vez más doblegar a este último enemigo perdiendo la batalla de Trafalgar en 1805. Intentó entonces rendir a Gran Bretaña mediante un *bloqueo continental* que la aislara de los mercados europeos, pero los perjuicios fueron mayores para los comerciantes europeos que para la economía británica.



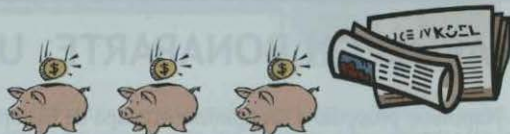
La invasión de España (1808) dio lugar a una insurrección permanente en la península Ibérica, con una lucha guerrillera que absorbería grandes recursos humanos y financieros del Imperio. El posterior intento de invadir Rusia en 1812-13 le permitió tomar Moscú, pero hubo de retirarse ante la estrategia rusa de «tierra quemada» y de rehuir las batallas decisivas. La retirada del *Gran Ejército* del emperador constituyó un desastre, por efecto combinado del clima, las grandes distancias y el acoso enemigo, iniciándose entonces el derrumbamiento del sistema napoleónico (1813). Una gran coalición de todos los enemigos de Napoleón (con Rusia, Austria, Prusia y Gran Bretaña a la cabeza) acabó por consolidarse y derrotarle en la batalla de Leipzig (1813): el emperador tuvo que retirarse hasta territorio francés, mientras veía esfumarse su anterior poderío en el resto de Europa. En 1814 los aliados completaban su avance tomando París y Napoleón era

obligado a abdicar. Se le confinó en la isla mediterránea de Elba, mientras los aliados iniciaban la restauración del Antiguo Régimen en el Congreso de Viena.

Al haberse restablecido en Francia la monarquía borbónica en la persona de Luis XVIII, Napoleón decidió intentar recuperar el poder. Escapó de su confinamiento y desembarcó en Cannes, reuniendo a sus fieles en apoyo del llamado Imperio de los Cien Días (1815). El rey huyó y Napoleón se puso de nuevo al frente del Estado y del ejército. Mientras intentaba ganarse a los franceses presentándose con un proyecto más liberal, preparó la inevitable confrontación militar contra los aliados. Ésta se produjo en la batalla de Waterloo (Bélgica), donde los aliados derrotaron definitivamente a Napoleón bajo el mando de Wellington. La segunda restauración castigó más duramente a Francia y a Napoleón, que fue desterrado en peores condiciones a la lejana isla de Santa Helena (océano Atlántico), bajo control británico. Allí permaneció hasta su muerte, acaecida en el año 1821.

**VUESTRO ANUNCIO
LO LEEN MÁS DE
7.000 PERSONAS**

Anuncios económicos



Vendo máquina para fabricar palomitas de maíz.

Tel. 635 91 76 83

Se arreglan tejados. Presupuestos sin compromiso.

Mikel: 619 07 40 78

Dani : 618 30 02 97

Hotel Casa Estampa precisa recepcionista, friegaplatos, camareros/as y personal de limpieza.

Tel. 973 64 00 48

Se traspasa restaurante, a pleno rendimiento, en Arties. Por jubilación.

Tel. 973 64 45 54

Vendo Nissan Patrol, largo, TD, con 6 cilindros y turbodiesel. Año 92

Tel. 647 833 003

Se ofrece profesional para realizar pequeñas reparaciones y trabajos domésticos. Fontanería, electricidad, pintura, etc..

Tel.: 639 12 50 10

Busco terreno rústico, de más de 5000 m2, para construir granja avícola.

Tel. 609 58 26 58

Se vende casa con bajos apto para actividad comercial, en el Paseo de Bossòst.

Tel. 973 64 74 48 - 973 64 81 84

Vendo Nissan Patrol, corto, del año 91. Con 6 cilindros.

Tel. 647 83 30 03

Se vende Ford Transit. 9 plazas. 2,5 TDI. Año 2001. 46.000 km.

Tel. 647 833 003

Se vende Renault Megane 1.6, de 120 CV. Año 92. Full equip.

Tel. 647 833 003

Se vende Opel Frontera TDI 2.2-Último modelo, en perfecto estado.

Precio: 10.500 euros (negociable)

Tel. 629 929 027

VIELHA - Se alquila local comercial de 160 m2.

Llamar a partir de las 18 h.

Tel. 973 64 81 19-626 77 15 15

Se pasan o se traducen textos a ordenador, de catalán, aranés o castellano

Tel.: 973 64 28 07

Se precisa personal para Empresa de limpieza. A ser posible con carnet de conducir.

Tel. 609 20 88 03

Vendo Nissan Terrano I. Año 91

Tel. 647 83 30 03

Restaurante Dues Portes de Vielha, precisa camarera **Tel. 973 64 08 83**

VENDEDORA

Se precisan señoras para hacer venta directa a particulares. Artículos del hogar. Buenos ingresos.

Interesadas, llamar al **677 41 77 42**



ES SIMBÈUS

Viuem ena epòca des icònes, entorats d'imatges soent mès simboliques de çò que mos pensam, maugrat que ne desconèishem eth significat. Vestim damb imatges, simbèus, lògos comerciaus, soent d'ua fòrta carga revendicativa e politica.

Un simbèu ei era paraula hèta imatge, ua imatge que mos rebrembe un concèpte o ua idèa; bèth un l'a definit com un substitut ornementau dera realitat.

Entà illustrar-vos sus eth passionant mon des simbèus, des signes e es senhaus, auetz ara vòsta disposicion ua seleccion de títols que vos permetèran descòrbir, per exemple, d'a on ven eth simbèu dera patz, o eth significat primèr dera crotz gammada...

Biedermann, Hans: *Diccionario de símbolos*, Barcelona: Paidós, 1996.

Un diccionari de simbologia basat en concèptes antics e moderns, pr'amor que causes tant deth dia a dia com es drapèus nacionaus, es lums deth semafor o eth color nere deth dòu son simbèus plei de significat ena societat actua. Ath delà deth diccionari de definicions simboliques, eth volum includís un apèndix bibliografic dividit per matèries, e dus indèxs finaus, de concèptes e d'illustracions, especiaument útils entà trobar era informacion que mos cau.

Bruce-Mitford, Miranda: *El Libro ilustrado de signos y símbolos*, Barcelona: Blume, 2001.

Un libre especiaument adreçat ara mainadèra, profusament ilustrat e damb capitols especifics entà poder decodificar signes e simbèus, ua sòrta de catalòg visuau qu'includís des simbèus mès antics: religiosi, taròt, astrologia... era significacion istorica des diuèrsi colors enquias mès actuaus, era numerologia, es diuèrsi tipus d'escritura, era simbologia des elements naturaus animaus, des astres, des flors e plantes... que mos ajuden E mo'les cau dechifrar, p. ex. es panèus circulatòris, que mos ajuden a establir ua nòrma, es signes matematics, es nòtes musicaus...

Cirlot, Juan-Eduardo: *Diccionario de símbolos*, Madrid: Siruela, 2001.

Cirlot estudie en aquest libre totes es questions dera simbologia, eth simbèu coma forma grafica o artistica e tanben era simbologia dinamica des sònhs e visions, a compdar dera antica mitologia e era alquimia, e des filosòfs grècs e contemporanèus, en format de vocabulari, damb era definicion deth mot acompanyada de curioses illustracions. Interessant e, ath madeish temps dens de contengut: non apte entàs non iniciats ena matèria.

Lobato, Pere: "Símbols per a tota la vida", *Presència*, 1685, 11-17 de junh deth 2004, p. 2-9. Article a on trobaratz es simbèus mès coneishuts, a nivèu mondiau o dera geografia des païsi catalans, es icònes mès representades, comerciaus e politiques, o com era "imatge s'a minjat era paraula".

Sperber, Dan: *El Simbolismo en general*, Barcelona: Anthropos, 1978.

Un libret de petit format mès de naut nivèu lexic, sonque apte entà estudiòsi dera antropologia, qu'investigue eth simbolisme a compdar d'exemples exotics mès tanben dera vida vidanta des pòbles primitius.





ARIES

Alguien cercano podría mostrarse excéntrico o romper algunas reglas del juego. Te interesa dejarle hacer porque será positivo para ti. No desestimes la posibilidad de un encuentro con alguien que hace tiempo dejaste de ver. Olvida cualquier tema amoroso.
Días más propicios: 8, 17 y 28
Días menos propicios: 2 y 23
Números de la suerte: 7 y 3
Flor del mes: Hierbabuena

Del 21/3 al 20/4



TAURO

Cuenta con los demás para hacer cosas o realizar proyectos, porque podrían salirte aliados hasta debajo de las piedras. Presta más atención a tus asuntos sentimentales, sobre todo si deseas pasar página o si has de superar algo.
Días más propicios: 8 y 25
Días menos propicios: 3, 17 y 20
Números de la suerte: 2 y 4
Flor del mes: Verbena

Del 21/4 al 20/5



GÉMINIS

Es un buen mes para poner parches a las relaciones deterioradas. Plantea un nuevo acuerdo y saldrás ganando de sobras. Muéstrate con gran actividad y toma decisiones porque la suerte habrá de aparecer de un modo u otro.
Días más propicios: 1, 9, 13 y 26
Días menos propicios: 7 y 18
Números de la suerte: 4 y 5
Flor del mes: Albahaca

Del 21/5 al 21/6



CÁNCER

Puede darse un cambio de actitud en alguien que siempre te presiona y que suele utilizar su poder con malas artes. Trabaja para obtener libertad de movimiento en tus relaciones y verás como te librarás de ese lastre.
Días más propicios: 8 y 25
Días menos propicios: 5, 11 y 29
Números de la suerte: 8 y 2
Flor del mes: Flor de la Pasión

Del 22/6 al 22/7



LEO

Busca ahora el compromiso de la gente que ha olvidado tus asuntos o sus promesas. Verás que si tienes constancia, algo caerá. Acepta las ofertas que signifiquen un cambio y que aporten aire fresco a tus relaciones. Es el momento adecuado.
Días más propicios: 2, 21 y 30
Días menos propicios: 6, 17 y 20
Números de la suerte: 0 y 9
Flor del mes: Diego de noche

Del 23/7 al 22/8



VIRGO

Mes muy favorable a la comunicación, a la transmisión de ideas y sentimientos. Vende tu imagen como sea ya que pueden darse sorpresas que hagan que tu situación en muchos frentes mejore. Sé optimista.
Días más propicios: 9 y 21
Días menos propicios: 5, 14 y 26
Números de la suerte: 1 y 6
Flor del mes: Tomillo

Del 23/8 al 21/9



LIBRA

Podrías encontrar una tolerancia inusual hacia tus iniciativas. Aprovecha esta circunstancia para ganar enteros y conseguir aquello que siempre habías deseado. No pierdas el tiempo en banalidades absurdas y ve al grano.
Días más propicios: 3, 14 y 27
Días menos propicios: 8, 17 y 28
Números de la suerte: Sólo el 7
Flor del mes: Vinca mayor

Del 22/9 al 22/10



ESCORPIO

Del 23/10 al 21/11

Es un buen período para vender tus ideas y para llevar lejos el juego de la seducción. Aborda a la gente sin ningún miedo. Alguien podría buscarte para consolidar una relación. Muéstrate receptivo a las demás iniciativas.

Días más propicios: 8, 15 y 25

Días menos propicios: 4, 21 y 22

Números de la suerte: 3 y 9

Flor del mes: Eucalipto



SAGITARIO

Del 22/11 al 20/12

La relación con la gente que puede facilitarte la vida, será buena. Haz saber a todos tus necesidades. Alguien puede hacerte de padrino y protegerte o canalizar tus decisiones. Acepta cierta intromisión.

Días más propicios: 7 y 21

Días menos propicios: 4, 18 y 29

Números de la suerte: 1 y 6

Flor del mes: Crisantemo



CAPRICORNIO

Del 21/12 al 19/1

Sentimientos que has gestado en tu fuero interno pueden presionar para salir a la superficie. Libéralos. Si deseas influir en el comportamiento de alguien o lograr su complicidad, éste es el momento.

Días más propicios: Sólo el 23

Días menos propicios: 5, 18 y 20

Números de la suerte: 2 y 8

Flor del mes: Rosa amarilla



ACUARIO

Del 20/1 al 18/2

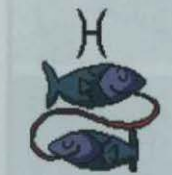
Las circunstancias facilitan que ames cosas que hasta ahora rechazabas. Intenta superar esta etapa. Tus amigos podrían mediar positivamente en tus problemas y permitirte llegar hasta límites insospechados.

Días más propicios: 4, 16, 21 y 25

Días menos propicios: 3, 14 y 24

Números de la suerte: 1 y 5

Flor del mes: Tulipán



PISCIS

Del 19/2 al 20/3

Las relaciones deterioradas podrían cobrar vida de nuevo. Toma la iniciativa y aporta soluciones, no lamentos. Los pactos que propongas a tus colaboradores tendrán éxito a largo plazo. Insiste en este tema y préstale atención.

Días más propicios: 2, 15 y 21

Días menos propicios: 7, 18 y 20

Números de la suerte: 2 y 8

Flor del mes: Clavel rojo

SOLUCIONES A LOS ENTRETENIMIENTOS

S	O	N	O	M	E	T	R	O
E	L	E	P	E		U	E	S
G	A	T	E	R	A		A	M
U		O	R	A	C	U	L	O
R	A		A	R	A	N		S
I	Z	A	R		P	I	P	I
D	O	M		T	A	C	O	S
A	T	E	S	O	R	A	R	
D	A	N	E	S	A		O	S

R	O	D	A	S	G	M	O	Q	M	S	C	Y	E
U	Q	R	C	M	E	T	S	A	I	O	E	N	D
A	N	A	P	N	O	D	L	N	R	B	R	K	A
T	K	R	O	V	U	L	C	H	I	D	C	F	
G	N	R	B	G	O	E	C	U	X	E	V	Q	
I	C	Y	F	R	Q	G	N	W	E	F	N	M	G
A	N	V	C	T	A	P	I	S	P	H	A	K	E
U	Y	A	I	L	Z	A	B	O	X	L	Z	O	R
F	C	W	F	J	I	A	J	V	T	E	E	T	P
R	B	H	N	L	B	K	I	A	I	L	J	O	I
O	R	Z	I	U	I	S	X	I	A	R	Z	A	H
C	D	C	P	M	Z	E	A	H	L	O	P	U	C
E	I	U	A	M	A	B	J	E	D	R	W	A	L
S	M	E	C	I	A	T	E	R	C	O	U	D	C

Respuesta al problema matemático

$$6 \times 6 - 6 = 30$$



LA RISA, ALGO IMPORTANTE EN LA VIDA

El humor es una manera de percibir una cierta distancia entre nosotros y el problema que nos preocupa. De este modo, podemos contemplar las dificultades desde otro ángulo de vista. Cuando nos hallamos al descubierto ante una situación que nos resulta hostil y extraña, lo que podemos hacer para superarla es:

- Distanciarnos de nosotros mismos para poder observar lo que nos ocurre desde fuera y ver así las propias faltas.
- Reírnos de nosotros mismos.
- Ser conscientes de nuestros límites.

Sin embargo, reírse de uno mismo no es fácil ya que siempre solemos estar tan inmersos en nuestras propias circunstancias que no somos capaces de captar el humor que se desprende de ellas. Por ello, es aconsejable:

- Tratar de buscar siempre el lado positivo de las cosas.
- Procurar la compañía de aquellas personas que saben ver el lado humorístico de las cosas.
- Al menos una vez al día: sonreír o hacer muecas frente al espejo.
- No desaprovechar la ocasión de asistir a espectáculos de humor.

Si aprendemos a integrar el humor en nuestra vida cotidiana, ganaremos un cierto sentido de control y de ganas de vivir. La risa relaja las tensiones, libera del insomnio y embellece la cara. Además, una sola carcajada dilata el sistema cardiovascular, oxigena el cuerpo, genera endorfinas y relaja los músculos. Cuando reímos, nuestro cuerpo libera endorfinas y aunque el reír es efímero, el efecto es duradero, ya que estas hormonas son las responsables de aportarnos una sensación placentera al recordar un hecho agradable que se recrea de nuevo. Se estima que en promedio, un niño ríe 300 veces al día mientras que el adulto lo hace tan sólo 15 veces al día.

Lo ideal sería integrar diversión y trabajo a través del fomento de la espontaneidad, contratar buen personal y apartarse de su camino, la adopción de un pensamiento expansivo y aceptar el riesgo y adquirir el hábito de celebrar un éxito o una victoria compartida.

El sentido del humor siempre nos proporcionará una respuesta positiva, nos ayudará a soportar los contratiempos, a estar despiertos y a abrir nuestras mentes. Si sabemos integrar la risa en nuestra vida, aprenderemos a disminuir la importancia de los fracasos y a eliminar el estrés, la ansiedad y la depresión. Además, la carcajada nos aportará juventud, alegría, aceptación, relajación y transformaremos nuestras pautas mentales. De hecho, la *risoterapia* se utiliza con el fin de eliminar bloqueos emocionales, físicos, mentales, sexuales y para sanar nuestra infancia como proceso de crecimiento personal.



M^a Jesús Verdú Sacases



LAS TRIBUS AMAZÓNICAS

Aún perviven numerosas tribus. Son poblados sedentarios o seminómadas que viven de la agricultura, la caza o de los frutos que les ofrece la inmensa selva. Tienen una cultura muy enraizada, tanto más si se trata de tribus que habitan parajes inexplorados. En general son pequeños núcleos de indios con organización socio política simple e igualitaria. El jefe suele ser el guerrero o cazador de mayor prestigio y elegido por sus méritos y es quien decide el momento de la guerra, o de nuevos asentamientos. Pero el resto del tiempo no son obedecidos y su único privilegio es la mayor consideración y respeto por sus méritos, y en algunas ciertos regalos. Predominan los consejos de ancianos y/o la reunión de todos los miembros de la tribu para tomar decisiones. Los que incumplen las reglas de convivencia son o bien condenados a muerte, o expulsados de la tribu. Su actitud respecto a los alimentos y la tierra suele ser comunitaria.

Viven en casas comunales de todas o varias parejas con sus hijos, aunque en algunas existen casas masculinas y femeninas. Los embarazos y los partos suelen acompañar su importancia con normas especiales que varían según la tribu, pero suelen ser periodos de abstinencia sexual. Suelen conocer remedios anticonceptivos y abortivos, aunque unas los aplican más que otras. En algunas tribus se practica el infanticidio de niños deformes, pero no en todas.

Los niños viven infancias libres y amorosas hasta los 6 ó 7 años, cuando empiezan a ayudar en las labores de caza y guerra (niños) y agricultura, hilado de algodón y cerámica y objetos de adorno (niñas). A partir de la pubertad empieza un periodo de aprendizaje riguroso y disciplinado y a las niñas las mujeres ancianas les enseñan los remedios anticonceptivos y abortivos.



En algunas los matrimonios son concertados por los padres. También varía la actitud ante el adulterio. En algunas tribus es motivo de divorcio, en otras se permite golpear al ofensor. Y en otras la mujer cuyo matrimonio haya fracasado puede ser amante de los otros guerreros. El asesinato suele ser vengado, o bien siendo expulsado de la tribu el asesino. En las tribus poligámicas no existe rivalidad ni celos entre las mujeres. La caza suele ser por medio de arcos, garrotes, o cerbatanas donde se coloca una flechita envenenada con curare, que es soplada hasta a 40 mts. de distancia.

Algunas tribus viven aisladas de sus vecinos y otras tienen relaciones con tribus vecinas para comerciar con ellas por medio del trueque, o para invitarlas a las danzas y fiestas sagradas. También existen grados diversos en cuanto a su hostilidad, pero aún así las guerras suelen ser esporádicas (incursiones para vengar la muerte de alguien, o para raptar mujeres). Los cautivos son adoptados como miembros de la tribu.

Suelen ir desnudos, aunque algunos llevan una tela de algodón (los menos) hasta las rodillas. Y sus adornos suelen ser su auténtica ropa: collares, tatuajes, pinturas rituales etc... Todos tienen una rica simbología. Son animistas ya que creen en los espíritus de la naturaleza, que son temidos por su gran poder. En cualquier caso, los chamanes o brujos son los únicos que curan y que pueden ser amigos de los espíritus. Suelen utilizar numerosas hierbas curativas o alucinógenas y consideran la enfermedad como un castigo de los espíritus.

Las principales danzas sagradas acompañan los ciclos agrícolas (comienzo de la estación seca y de las lluvias), para el crecimiento de las plantas, para honrar a ciertos espíritus arbóreos, para la iniciación de los jóvenes (en torno a los 14 ó 15 años), antes de la guerra, y como una repetición simbólica del origen mítico de la tribu. Y suelen ser esenciales para la perpetuación de la tribu.

Actualmente, además de los buscadores de minerales y madereros, los enemigos de las tribus y su medio selvático son los misioneros cristianos fundamentalistas americanos. Uno de estos grupos está haciendo peligrar la tribu de los yanomani en Venezuela, despreciando su cultura y culpabilizándoles por sus costumbres y creencias.

Horario de autobuses

Conseil  Generau d'Aran

HORARIO INTERNO DE LA VALL D'ARAN DEL 15 DE SEPTIEMBRE AL 5 DE DICIEMBRE DE 2004 • DE LUNES A VIERNES

Baqueira	07.50		09.25	10.30		12.40	13.50		16.30	17.00	17.45	19.00	20.05
Tredòs	07.53		09.28	10.33		12.43	13.53		16.33	17.03	17.47	19.03	20.08
Salardú	07.56		09.31	10.36		12.46	13.56		16.36	17.06	17.51	19.06	20.11
Gessa	07.57		09.32	10.37		12.47	13.57		16.40	17.07	17.54	19.07	20.12
Arties	08.00		09.35	10.40		12.50	14.00		16.44	17.10	17.56	19.10	20.15
Garòs	08.03		09.39	10.44		12.54	14.04		16.45	17.14	17.57	19.14	20.19
Casarih	08.05		09.40	10.45		12.55	14.05		16.47	17.15	18.00	19.15	20.20
Escunhau	08.07		09.42	10.47		12.57	14.07		16.49	17.17	18.01	19.17	20.22
Betren	08.09		09.44	10.49		12.59	14.09		16.50	17.19	18.04	19.19	20.24
Vielha	08.10		09.45	10.50		13.00	14.10		16.55	17.20	18.06	19.20	20.25
Vielha	08.20	09.00		11.00	11.45	13.05	14.15	15.20	16.57		18.07	19.25	19.45
Villac	08.22	09.02		11.02	11.48	13.07	14.17	15.22	16.58		18.09	19.27	19.48
Betlan	08.23	09.03		11.03	11.50	13.08	14.18	15.23	17.00		18.15	19.28	19.50
Aubert	08.25	09.05		11.05	11.51	13.10	14.20	15.25	17.03		18.16	19.30	19.51
Pont d'Arròs	08.28	09.08		11.08	11.53	13.13	14.23	15.28	17.04		18.18	19.33	19.53
Benòs	08.29	09.09		11.09	11.56	13.14	14.24	15.29	17.07		18.20	19.34	19.56
Es Bordes	08.32	09.12		11.12	11.57	13.17	14.27	15.32	17.08		18.21	19.37	19.57
Arrò	08.33	09.13		11.13	12.00	13.18	14.28	15.33	17.10		18.25	19.38	20.00
Era Bordeta	08.35	09.15		11.15	12.01	13.20	14.30	15.35	17.13		18.26	19.40	20.01
Bossòst	08.38	09.18		11.18	12.03	13.23	14.33	15.38	17.15		18.29	19.43	20.03
Les	08.40	09.20		11.20	12.05	13.25	14.35	15.40	17.18		18.32	19.45	20.08
Pontaut													20.50

Pontaut	07.40												
Les	07.42	08.30	09.30	11.45	13.05		13.40	14.50					19.15
Bossòst	07.46	08.34	09.34	11.49	13.09		13.44	14.59			17.45		19.19
Era Bordeta	07.49	08.37	09.37	11.52	13.12		13.47	15.02			17.47		19.22
Arrò	07.51	08.39	09.39	11.54	13.14		13.49	15.04			17.51		19.24
Es Bordes	07.52	08.40	09.40	11.55	13.15		13.50	15.05			17.54		19.25
Benòs	07.55	08.43	09.43	11.58	13.18		13.53	15.08			17.57		19.28
Pont d'Arròs	07.56	08.44	09.44	11.59	13.19		13.54	15.09			18.00		19.29
Aubert	07.59	08.47	09.47	12.02	13.22		13.57	15.12			18.01		19.32
Betlan	08.01	08.49	09.49	12.04	13.24		13.59	15.14			18.04		19.34
Villac	08.02	08.50	09.50	12.05	13.25		14.00	15.15			18.06		19.35
Vielha	08.04	08.52	09.52	12.07	13.27		14.05	15.17			18.07		19.37
Vielha	08.10	09.00	10.00	12.10		13.30	14.15	15.20	16.25	16.15	18.09	19.45	
Betren	08.11	09.01	10.01	12.11		13.31	14.16	15.21	16.26	16.19	18.15	19.46	
Escunhau	08.13	09.03	10.03	12.13		13.33	14.18	15.23	16.28	16.22	18.16	19.48	
Casarih	08.15	09.05	10.05	12.15		13.35	14.20	15.25	16.30	16.24	18.18	19.50	
Garòs	08.16	09.06	10.06	12.16		13.36	14.21	15.26	16.31	16.25	18.20	19.51	
Arties	08.20	09.10	10.10	12.20		13.40	14.25	15.30	16.35	16.28	18.21	19.55	
Gessa	08.23	09.13	10.13	12.23		13.43	14.28	15.33	16.38	16.32	18.25	19.58	
Salardú	08.24	09.14	10.14	12.24		13.44	14.29	15.34	16.39	16.34	18.29	19.59	
Tredòs	08.27	09.17	10.17	12.27		13.47	14.32	15.37	16.42	16.35	18.32	20.02	
Baqueira	08.30	09.20	10.20	12.30		13.50	14.35	15.40	16.45	16.37	18.35	20.05	

Nota : Los horarios remarcados en **magenta** son los itinerarios correspondientes a ALSINA GRAELLS, de entrada y salida del Valle de Aran

HORARIO INTERNO DE LA VALL D'ARAN DEL 15 DE SEPTIEMBRE AL 5 DE DICIEMBRE DE 2004 • SÁBADOS Y FESTIVOS

07.40	09.00	11.15	13.05	16.00	17.15	18.30	Pontaut	09.50	10.50	12.05	15.40	17.00	18.15	19.30	20.06
07.44	09.04	11.19	13.09	16.04	17.19	18.34	Les	09.45	10.45	12.03	15.38	16.55	18.12	19.27	20.03
07.47	09.07	11.22	13.12	16.07	17.22	18.37	Bossòst	09.40	10.40	12.01	15.35	16.50	18.09	19.23	20.01
07.49	09.09	11.24	13.14	16.09	17.24	18.39	Era Bordeta	09.38	10.38	12.00	15.33	16.48	18.07	19.18	20.00
07.50	09.10	11.25	13.15	16.10	17.25	18.40	Arrò	09.37	10.37	11.57	15.32	16.47	18.06	19.17	19.57
07.53	09.13	11.28	13.18	16.13	17.28	18.43	Es Bordes	09.34	10.34	11.56	15.29	16.44	18.03	19.14	19.56
07.54	09.14	11.29	13.19	16.14	17.29	18.44	Benòs	09.33	10.33	11.53	15.28	16.43	18.02	19.13	19.53
07.57	09.17	11.32	13.22	16.17	17.32	18.47	Pont d'Arròs	09.30	10.30	11.51	15.25	16.40	17.59	19.10	19.51
07.59	09.19	11.34	13.24	16.19	17.34	18.49	Aubert	09.28	10.28	11.50	15.23	16.38	17.57	19.08	19.50
08.00	09.20	11.35	13.25	16.20	17.35	18.50	Betlan	09.27	10.27	11.48	15.22	16.37	17.56	19.07	19.48
08.05	09.22	11.37	13.27	16.22	17.37	18.52	Villac	09.25	10.25	11.45	15.20	16.35	17.50	19.05	19.45
09.26	11.46			16.26	17.46		Vielha	09.19	10.19		12.59		17.49		19.19
09.28	11.48			16.28	17.48		Betren	09.17	10.17		12.57		17.47		19.17
09.30	11.50			16.30	17.50		Escunhau	09.15	10.15		12.55		17.45		19.15
09.31	11.51			16.31	17.51		Casarih	09.14	10.14		12.54		17.44		19.14
09.35	11.55			16.35	17.55		Garòs	09.10	10.10		12.50		17.40		19.10
09.38	11.58			16.38	17.58		Arties	09.07	10.07		12.47		17.37		19.07
09.39	11.59			16.39	17.59		Gessa	09.06	10.06		12.46		17.36		19.06
09.42	12.02			16.42	18.02		Salardú	09.03	10.03		12.43		17.33		19.03
09.45	12.05			16.45	18.05		Tredòs	09.00	10.00		12.40		17.30		19.00
							Baqueira								

OTROS SERVICIOS

05.07	13.07	LES	12.08	20.08
05.30	13.30	VIELHA	11.45	19.45
08.30	16.30	LLEIDA	09.00	17.00
09.00	17.00	LLEIDA *	08.45	16.45
11.15	19.15	BARCELONA	06.30	14.30

OBSERVACIONES: Circulará todos los días del año, excepto el día de Navidad.

* Enlaces directos por autopista con Barcelona.
Los enlaces de los domingos con Lleida, rogamos sean consultados

velvet

BOUTIQUE
MODA - COMPLEMENTOS

Plaça Coto Marzo 2
Detràs de la Iglesia
Vielha-Val d'Aran
Tel. 973 643 207

COLECCIÓN
OTOÑO - INVIERNO

colección
PRIMAVERA-VERANO 2004



perfumeria
aran

Tel. 973 64 32 07
Plaça. COTO MARZO, 3
(Darrera l'Església)
25530 VIELHA - VAL D'ARAN



C.O.N.S.V.L

PENSIÓ
MONTARTO



Ctra. a Baquèira - Beret s/n
25599 - ARTIES - Val d'Aran
Tel. i Fax: 973 64 08 03



PIZZA
PICA

75, Allées d'Etigny
31110 - LUCHON

Teléfono
00 33 561 79 82 16

Era
Cova

RESTAURANT

Especialidades en
PASTA y ARROZ

PASEO EDUARD AUNÒS, 24
25550 - BOSSÒST
Tel. 973 64 82 09



Botiga
Peremartí

ROBA
TA
MAINATGES

c/Pietat, 2
Tel. 973 64 82 43
BOSSÒST (Val d'Aran)



Tel. (00 34) 973 64 80 11
Fax (00 34) 973 64 81 85
e.mail: talabart@megacceso.com
www.hotelalabart.com



HOSTAL
TALABART
*
LES (Val d'Aran)

24 HABITACIONES CON T.V.
RESTAURANTE
ÁREA AJARDINADA
PARQUE INFANTIL
PISCINA
PARKING

Vidres
Viola

ACRISTALAMIENTOS
PERSIANAS
CARPINTERÍA DE ALUMINIO
MAMPARAS DE BAÑO

Avda. Maladeta, 19
25530 - VIELHA
Tel. 973 64 02 89
Fax 973 64 32 12

Aquellos locos inventores



LA RUEDA



Carro mesopotámico



Rueda de locomotora a vapor



Rueda de automóvil moderno

Para llegar a ciertos inventos, hubo que basarse en anteriores, que no por simples y primitivos son menos importantes. No se conocen nombres de inventores de la antigüedad, pero se lograron en esa época mecanismos e instrumentos que todavía se utilizan en ciertas actividades, como las agrícolas, las de la construcción, las comunes domésticas, etc...Y es así como, desde milenios, se utilizaron aparejos, poleas, engranajes, ruedas, etc....que posibilitaron la aparición de otras herramientas y cuyo principio de la física fue resumido por Arquímedes en el siglo III antes de Cristo: "Cuanto más largo es el brazo de la palanca, tanto menor será la fuerza necesaria para mover un objeto". El concepto de palanca, unido a la rueda, dan estas posibilidades de ahorrar esfuerzos.

Las ruedas más antiguas que se conocen fueron construidas en la Civilización Mesopotámica, alrededor de 3000 años antes de Cristo. Un milenio después aparecieron las ruedas con radios. Al principio se utilizó la rueda movida por animales o por hombres, como en el caso de la noria, y posteriormente se aplicaron mecanismos para suplantar estas fuerzas de tracción animal.

La rueda logró un uso más eficiente de la fuerza animal aplicado a la agricultura; fue la base para controlar la dirección de la fuerza; y fue empleada por las civilizaciones antiguas para los usos más diversos: rueda de carros, rueda con manivela para ascender baldes con agua de pozo, rueda de torno de alfarero, rueda de rueca, y la que comienza a utilizar la energía de la naturaleza: la rueda hidráulica, que consigue energía extraída de una corriente de agua, río o cascada. Esta última se utilizó para moler harina. También se reemplazaron las palas por baldes para extraer agua para riego.

Los griegos y romanos aplicaron la rueda hidráulica ampliamente. Y un ejemplo es la construcción por parte de los romanos, dos siglos antes de la era cristiana, de una usina hidráulica en el sur de Francia combinando 16 ruedas entre sí, las que hacían trabajar a 32 molinos, que producían casi una tonelada de harina cada uno. Los árabes también emplearon la rueda hidráulica en tareas agrícolas.

La rueda se transformó en la gran máquina de la Edad Media, utilizándose en molinos harineros, en aserraderos, martillos y bombas, para accionar fuelles o para la batanadura de la lana. Las grandes ruedas hidráulicas medievales de madera desarrollaban una potencia máxima de cincuenta caballos de fuerza. Y tanto se las empleó en posición vertical, como también en posición horizontal, para mover directamente una estructura vertical. La energía hidroeléctrica posterior debe su mayor desarrollo al ingeniero civil británico John Smeaton, que construyó por vez primera grandes ruedas hidráulicas de hierro colado.

ROCARD

REGALOS Y RECUERDOS
JARDINERÍA Y FERRETERÍA
CERÁMICA Y ARTESANÍA

Ctra.de Francia s/n 25540 - LES (Val d'Aran)
Tel. 973 64 80 53 - Fax 973 64 72 69
E.mail: rocard @ arrakis.es

PIZZA MONTE

PIZZAS

¡NOVEDAD!

**POLLOS AL AST
ENSALADAS
PASTA FRESCA**

(Para llevar)

**ABIERTO TODO EL AÑO
MEDIODÍA Y TARDE**

**Frente al Palacio de Hielo
Tel. 973 64 27 58**



ASOCIACIÓN SIN ÁNIMO DE
LUCRO PARA LA DEFENSA Y
PROTECCIÓN DEL
CIUDADANO Y LA IMPULSIÓN
DEL PLAN ESTRATÉGICO DE
DESARROLLO Y CALIDAD DE
ARAN 2030

**Flors e
Floretes**

gran surtido
en flores de
temporada

Centre Caprabo
Ctra. de França, s/n
VIELHA (Lleida)
Tel. 973 64 23 45
Fax 973 64 10 10

**RESTAURANT
ESQUIRÒ**

DUBERT TOT ER AN
(MENS ABRIU E MAI)

Baqueira 1500
Edifici Mauberme
Tel. 973 64 54 30



Productos Cárnicos

Dominguez

Productos Artesanos

**Embutidos gallegos, jamones,
conservas, vinos etc..**



c/Major, 23 (Junto al Museu de Vielha) - 25530 - VIELHA Tel.: 973 64 03 90



GANÍMEDES, LUNA DE JÚPITER

Descubierta por Galileo Galilei y por Simon Marius en 1610, Ganimedes es la más grande de las lunas de Júpiter y también la mayor de nuestro sistema solar, con un diámetro de 5.262 km. Si Ganimedes orbitase alrededor del sol en vez de hacerlo alrededor de Júpiter, podría ser clasificada como un planeta. Al igual que Calisto, Ganimedes está compuesto probablemente de un núcleo rocoso con un manto de agua/hielo y una corteza de roca y hielo. Su baja densidad (1.94 gm/cm^3), indica que el núcleo ocupa cerca del 50% del diámetro del satélite. El manto de Ganimedes está compuesto, probablemente, de hielo y silicatos, y su corteza es una gruesa capa de agua congelada.

Ganimedes no tiene atmósfera conocida, pero recientemente el Telescopio Espacial Hubble ha detectado ozono en su superficie. La cantidad de ozono es pequeña comparada con la de la Tierra. Se produce a medida que partículas cargadas atrapadas por el campo magnético de Júpiter se precipitan sobre la superficie de Ganimedes. Cuando estas partículas cargadas penetran la corteza helada, rompen las moléculas de agua produciendo ozono. Este proceso químico parece apuntar que Ganimedes posee una tenue atmósfera de oxígeno como la detectada en la luna Europa.



La luna Ganimedes

Ganimedes tiene una compleja historia geológica. Tiene montañas, valles, cráteres y ríos de lava. Ganimedes está moteado por regiones iluminadas y oscuras. En las regiones oscuras presenta un gran número de cráteres lo que indica un origen antiguo. Las regiones claras muestran un tipo diferente de terreno, surcado por cordilleras y depresiones. Estos rasgos componen patrones complejos que tienen varios cientos de metros de altura y se prolongan por miles de kilómetros. Estas zonas estriadas son posiblemente más recientes que las zonas oscuras llenas de cráteres y se formaron por la tensión creada por los procesos tectónicos globales. La razón real es desconocida; sin embargo, parece haber tenido lugar una extensión de la corteza lo que produjo su rotura y separación.

Imágenes del Voyager han sido utilizadas para crear una vista global de Ganimedes. El corte revela la estructura interior de esta luna helada. Esta estructura consiste en

cuatro capas basadas en las medidas del campo gravitatorio de Ganimedes y análisis teóricos utilizando la masa conocida de esta luna, su tamaño y densidad. La superficie de Ganimedes es rica en hielo de agua y las imágenes obtenidas por las naves Voyager y Galileo muestran unos rasgos que son la evidencia de roturas en la corteza producidas por los procesos geológicos y tectónicos del pasado. Como en el interior de la Tierra, estos rasgos geológicos reflejan la existencia de fuerzas y procesos profundos en el interior de Ganimedes. Basándose en los modelos geofísicos y geomecánicos, los científicos suponen que en el interior de esta luna puede haber una mezcla no diferenciada de rocas y hielo o bien una estructura diferenciada con un núcleo rocoso de tamaño lunar, que contiene hierro y que está rodeado por una profunda capa de hielo blando cubierto por una capa o corteza de hielo rígido. Las medidas del campo gravitatorio de Ganimedes realizadas por la nave Galileo durante su primer y segundo encuentros con esta gigantesca luna, han confirmado básicamente el modelo diferenciado y permiten a los científicos estimar el tamaño de estas capas de una forma más precisa. Además, estos datos sugieren que existe un denso núcleo metálico en el centro del núcleo rocoso. Este núcleo metálico sugiere la existencia de una temperatura mayor en algún momento del pasado de Ganimedes de la que se había pensado anteriormente y podría ser la fuente del campo magnético de Ganimedes, descubierto mediante los experimentos físicos realizados a bordo de la nave.



	PÁG		PÁG
ALBERGUES-REFUGIOS		DEPORTES - AVENTURA - EQUITACIÓN	
REFUGI SANT NICOLAU (BOCA SUR TÚNEL)	35	ESC.EQUITACIÓN VAL D'ARAN (VIELHA)	31
ALIMENTACION		ELECTRODOMÉSTICOS	
CÁRNICERÍA ORDOÑEZ (VIELHA)	43	ELECTRÓNICA M.PERAILES (VIELHA)	47
CARNICERÍA PEDARROS (BOSSÒST)	67	ESTANCOS-TABACOS	
SUPER CAVA RUBIO (BOSSÒST)	51	TABACS BOYA (LES)	27
ETH GRAUER (BOSSÒST)	24	FERRETERÍAS	
SUPERMERCADO MADRID (BOSSÒST)	11	FERRETERÍA AGUILERA (BOSSÒST)	40
CARNICAS DOMINGUEZ (VIELHA)	63	COMERCIAL M. Y M. (VIELHA)	49
ANÁLISIS CLINICOS		FLORISTERÍAS	
MIQUEL ALMANSA (BOSSÒST)	67	FLORS E FLORETES (VIELHA)	63
ANTIGÜEDADES		FLORSTIL (VIELHA)	33
AZUM ANTIGÜEDADES (LUCHON)	17	PRADEL HORTICULTURE (LUCHON)	21
ATRACCIONES		FONTANERÍA Y ELECTRICIDAD	
LOU PITCHOUNET (LUCHON)	27	XAVI VICENTE (VIELHA)	67
BALNEARIOS Y TERMAS		IDEA (VIELHA)	11
LAS TERMAS DEL REFUGI (VIELHA)	34	FOTOGRAFÍA	
BANHES DE TREDÓS (VALL D'AIGUAMOIX)	10	ARAN COLOR (VIELHA)	48
TERMAS BARONIA DE LES (LES)	11	GESTORÍAS Y ASESORÍAS	
VITALINE (LUCHON)	2	CADION (VIELHA)	28
CALEFACCION-CHIMENEAS		ETH BURÈU (VIELHA)	47
COMERCIAL M. & M. (VIELHA)	49	GRUP 90 (VIELHA)	5
XAVIER VICENTE (VIELHA)	67	HOTELES-PENSIONES	
IDEA (VIELHA)	11	PENSIÓN MONTARTO (ARTIES)	61
CARPINTERIAS-MADERAS		HOTEL SOL VIELHA (VIELHA)	21
FUSTERIA D'INTERIORS (VILAC)	35	HOSTAL TALABART (LES)	61
JULIO PENETRO (BOSSÒST)	39	HOTEL ESTAMPA (ESCUNHAU)	67
CABAU RAMÍREZ (ERA BORDETA)	25	HOTEL MAUBERME (SALARDÚ)	52
CARPINTERIA ALUMINIO-CRISTALES		BANHES DE TREDÓS (VALL AIGUAMÒG)	10
VIDRES VIOLA (VIELHA)	61	HOTEL GARONA (BOSSÒST)	13
COMERCIAL M. Y M. (VIELHA)	49	TIENDA DE CIBERESPACIO	
CONFECCIONES-MODA		CBZ BATTLE ZONE (VIELHA)	23
NOVETATS CODINA (BOSSÒST)	7	INFORMÁTICA	
BOTIGA PEREMARTÍ (BOSSÒST)	61	CCV CASH (VIELHA)	68
VELVET (VIELHA)	61	INMOBILIARIAS	
LICIT (VIELHA)	15	AREA GESTIÓN INMOBILIARIA (VIELHA)	8-9
SIX & Co (VIELHA)	39	ARAN SERVICE (VIELHA)	44-45
VALENTINES (LLEIDA)	43	GRUP 90 (VIELHA)	5
ESCORPION (LLEIDA)	35	ETH PUNDET (VIELHA)	34
CONSTRUCCIONES		ANNA NICOLÁS (VIELHA)	13
ANPEMA 2001 (BOSSÒST)	29	SIES CLAUS (VIELHA)	11
CUBIERTAS Y TEJADOS (VIELHA)	23	INMOBILIARIA VISSER (SAINT BÈAT)	29
SUCACONS S.L. (VIELHA)	13	INSTALACIONES ELÉCTRICAS	
COYOTE (BOSSÒST)	21	XAVI VICENTE (VIELHA)	67
CONSORCI LL. DE CONTROL (LLEIDA)	25		
CUCHILLERÍAS			
CUCHILLERÍA DOMÍNGUEZ (LLEIDA)	11		
DECORACIÓN-MUEBLES			
CARMEN CAUBET (VIELHA)	27		
ETH NOGUER (BOSSÒST)	13		
MOBLEART ARAN (VIELHA)	13		
DOBLE M (VIELHA)	34		
ERA HONT (VIELHA)	31		
CAROLINA JUANES (VIELHA)	27		
HIPERMUEBLE	2		
DIETÉTICA - TIENDAS NATURISTAS			
NATURALMENTE (VIELHA)	29		



Índice de anunciantes

	PÁG	REGALOS	PÁG
LAVANDERÍAS - TINTORERÍAS			
JONERICK (VIELHA)	25	CARMEN CAUBET (VIELHA)	27
LIBRERÍAS-PAPELERÍAS		ETH NOGUER (BOSSÒST)	13
TANAU ESPORTS S.L. (VIELHA)	17	MIMBRES DELSENY (BOSSÒST)	49
LIBRERIA VIDAL (VIELHA)	49	MOBLEART ARAN (VIELHA)	13
PLUMA E PAPER (BOSSÒST)	49	DOBLE M (VIELHA)	34
LIMPIEZAS (SERVICIOS)		ERA HONT (VIELHA)	31
LIMPIEZA DE CHIMENEAS (SORT)	67	ROCARD (LES)	63
ARAN SERVICE (VIELHA)	23	PERFUMERIA ARAN (VIELHA)	61
LUTZ ARAN (LES)	15	RESTAURANTES - BARES - DEGUSTACIÓN	
TOP NETTOYAGE (LUCHON)	17	BORDA LUSIA (BOSSÒST)	49
MAQUINARIA (ALQUILER)		CONSUL (ARTIES)	61
J.CALVO (VIELHA)	40	ETH TIDON (VIELHA)	47
MEDICINA Y ESTÉTICA		LA FONDA D'EN PEP (VIELHA)	47
DRA. Mª JOSÉ CUTANDO (VIELHA)	38	RESTAURANT DUES PORTES (VIELHA)	35
MEDIO AMBIENTE-TOPOGRAFÍA		BASILEA CAFETERIA (VIELHA)	39
G3 DESENVOLUPAMENT TERRIT. (VIELHA)	15	CASA MESTRES (SALARDU)	39
MOTOCULTORES-MAQ.JARDINERÍA		RESTAURANTE EL ACEBO (VIELHA)	34
MECANOCAMP (LLEIDA)	31	CASA ESTAMPA (ESCUNHAU)	67
MUEBLES		ERA PUMA (VIELHA)	15
CARMEN CAUBET (VIELHA)	27	LA CREMAILLERE (LUCHON)	13
DOBLE M (VIELHA)	34	HOTEL GARONA (BOSSÒST)	15
MOBLEART ARAN (VIELHA)	13	O ALAMBIQUE (BOSSÒST)	47
CAROLINA JUANES (VIELHA)	27	ESQUIRO (BAQUEIRA)	63
MUEBLES COCINA Y BAÑO-SANITARIOS		LA BOVEDA (VIELHA)	7
COMERCIAL M & M (VIELHA)	49	ERA COVA (BOSSÒST)	61
ÓPTICAS		URTAU (BOSSÒST - ARTIES)	25
CENTRE ÒPTIC DE LA VALL (VIELHA)	47	ROPA HOGAR Y LABORAL-TAPICERÍAS	
ÓPTICA ARAN (VIELHA)	17	MAGATZEMS SANT JORDI (LLEIDA)	35
PINTORES-PINTURAS-PARQUETS		CODINA NOVETATS (BOSSÒST)	7
ETH PINTOR DECORACION (VIELHA)	11	VALENTINES (LLEIDA)	43
PINTURAS NASARRE (BOSSÒST)	15	HIPERMUEBLE (VIELHA)	2
PINTOR JORDI (VILAMÓS)	49	ROPA INFANTIL	
PARQUETS J. MADRID (VIELHA)	27	BOTIGA PEREMARTI (BOSSÒST)	61
COMPLEMENTS PER L'HABITATGE (VIELHA)	33	ROTULACIÓN-LUMINOSOS-TOLDOS	
PELUQUERÍAS		ARAN & ARTE (VIELHA)	15
ES AUETS (BOSSÒST)	27	TALLERES PARA AUTOMÓVILES	
CARMEN SICART (VIELHA)	23	TALLERES GARONA (VIELHA)	1
DESTELLOS (VIELHA)	28	TAXIS	
JEAN LOUIS FERRET (LUCHON)	13	JOAN BERDIÉ (CASAU)	47
PERFUMERÍAS		TAXI J.ALEXANDRE (BETRÈN)	35
PERFUMERIA ARAN (VIELHA)	61	TELEFONÍA	
PIZZERÍAS		PHONE LAND (VIELHA)	23
DON GEPPETTO (VIELHA)	25	ELECTRÓNICA M.PERAILES (VIELHA)	47
PIZZA MONTE (VIELHA)	63	TRANSPORTE URGENTE	
PIZZA PICA (LUCHON)	61	MRW (VIELHA)	29
PIZZERIA LA SUPREMA (VIELHA)	13	VETERINARIOS	
LA BOVEDA (VIELHA)	7	Mª ARAN VIDAL (VIELHA)	23
POMPAS FÚNEBRES-MARMOLISTERÍA		VIAJES (AGENCIAS)	
PARDO S.L. (VIELHA)	23	ILTRIDA VIATGES (VIELHA)	33
		VINOS Y CAVAS	
		J. DELSENY (BOSSÒST)	49
		SUPER CAVA RUBIO (BOSSÒST)	51
		SUPERMERCADO MADRID (BOSSÒST)	11
		ETH GRAUER (BOSSÒST)	24

MIQUEL ALMANSA ARTIGA

**ANÁLISIS CLÍNICOS
ANÁLISIS DE AGUA**

Av. Eduardo Aunós, 10
25550 - BOSSOST (Lleida)

Tel. 973 64 82 19
973 64 72 87



**¡ACABADO
IMPECABLE!**



**LIMPIEZA DE CHIMENEAS
Y CONDUCTOS DE GRASA**

973 621 065



**CARNISSERIA
====
XARCUTERIA**

PEDARRÓS

**ESPECIALITAT EN
PATÉ ARANÉS**

C / Major, 6
25550 - BOSSOST (Val d'Aran)
Tel. 973 64 80 98
0034 973 64 80 98

X **xavier vicente**
V

**fontanería
pintura
electricidad
instalaciones de gas**

**servicio de mantenimiento
a hoteles y comunidades**

653 974 271



**HOTEL - RESTAURANTE
CASA ESTAMPA**

RESTAURANTE TÍPICO ARANÉS

Pequeño y confortable hotel
Totalmente reformado
Habitaciones abuhardilladas
Bañeras con hidromasaje
Piscina climatizada
Gimnasio, U.V.A.
Parking privado



ABIERTO TODO EL AÑO

c/ Sortaus, 9 - ESCUNHAU (Val d'Aran)
Tel. 973 64 00 48 - Fax 973 64 27 89
www.hotelcasaestampa.com

**Tot 67
ARAN**



Sistemas Informáticos Val d'Aran

Sistemas de registro y control

- Equipos para oficinas y comercios
- Accesorios e informática
- Consumibles y ofimática
- Cámaras digitales
- Facturadoras y registradoras

**LAS MEJORES
MARCAS NOS
AVALAN**

Microsoft® CASIO®

IBM® hp® Intel®

AMPLIAS OFICINAS Y EXPOSICIONES

SERVICIO TÉCNICO 24 H.

DISEÑO DE PÁGINAS WEB

URGENCIAS TÉCNICAS "FIN DE SEMANA"

**PRÓXIMA APERTURA
DEL CURSO DE INFORMÁTICA
1ª QUINCENA DE SEPTIEMBRE**

**NUEVOS
SERVICIOS**

- Sala para cursos de informática a nivel de usuario y profesional impartidos por profesores
- Nueva sala para Internet, con cámaras para video-conferencias
- Personal profesional y altamente especializado



VIELHA (Val d'Aran)
c/ Aneto, 7 - local 3
Tel. 973 64 12 88
Fax 973 64 07 05

HUESCA (Capital)
c/ José M^a Lacasa
Tel. 974 23 07 00
Fax 974 23 07 05