



20
15

INFORME ANUAL

DURO FELGUERA, S.A.



Powered by experience



Powered by experience

ÍNDICE

01

4 CARTA DEL PRESIDENTE

02

8 GOBIERNO CORPORATIVO

9 Consejo de Administración

10 Comité de Dirección

11 Estructura de Negocio

03

12 ESTRATEGIA

04

16 DF EN 2015

24 Principales Hitos

26 DF en el Mundo

05

28 NUESTROS NEGOCIOS

29 DF Energy

32 DF Mining & Handling

35 DF Oil & Gas

38 DF Services

41 Otras Actividades

06

48 RESPONSABILIDAD SOCIAL CORPORATIVA

07

62 DIRECTORIO



01

CARTA DEL PRESIDENTE



Estimados accionistas,

Quiero iniciar esta carta recordando a D. Ramiro Arias López, consejero y accionista fallecido el pasado mes de noviembre, cuya experiencia profesional, capacidad de diálogo y búsqueda de acuerdos han sido muy valiosas para la estabilidad de la compañía.

Durante el ejercicio 2015, gran parte de los países donde operamos ha experimentado un crecimiento económico reducido, llegando incluso a la recesión, combinado con unas mayores dificultades para el acceso al capital necesario para la financiación de proyectos. Asimismo, la caída en los precios del gas y del

petróleo han ralentizado las inversiones de los principales productores del mundo.

En este contexto, sin embargo, se consolidaron dos tendencias que representan oportunidades de negocio para la compañía: el desarrollo de nuevas centrales de generación eléctrica en base a gas, que desplaza al carbón como alternativa de generación eléctrica modulable por su menor precio e impacto medioambiental, y las licitaciones de terminales de regasificación de Gas Natural Licuado.

Después de años de competitividad extrema, observamos en el mercado una estabilización en la rentabilidad de los proyectos de energía. Estabilización que, sin embargo, no percibimos en el sector de minería, donde muchos proyectos sufren retrasos por la debilidad de la demanda.

En 2015, Duro Felguera ha atravesado un ejercicio complejo, impactado de forma notable por las dificultades en el desarrollo de uno de nuestros proyectos más relevantes en Argentina. Sin embargo, durante el ejercicio se ha desarrollado una intensa actividad comercial que ha permitido alcanzar máximos históricos tanto en cartera como en pipeline por importes de 2.176 y 19.000 millones de euros respectivamente.

En 2015, las ventas alcanzaron los 771 millones de euros, casi un 17% inferiores a las del ejercicio anterior, debido al comportamiento de nuestras líneas de negocio de Energía y Minería. Las ventas del resto de nuestros negocios se mantuvieron estables o crecieron, especialmente Servicios, con un incremento del 30%.

Los ingresos, además, mantuvieron una equilibrada diversificación de negocios y presencia geográfica, consiguiéndose el 88% de ellos en los mercados internacionales.

La creciente presencia en el exterior es ya uno de nuestros signos de identidad, que esperamos continúe si atendemos a los proyectos contratados y pendientes de ejecución en los próximos años. Así, el 95% de la contratación este ejercicio, que ha sido de 1.573 millones de euros, triplicando lo conseguido en 2014, está ubicada en el exterior. Comportamiento similar se observa en la cartera, que a finales de año se elevó un 42,2% y que se desarrollará en un 98% en los mercados internacionales, en países de

Latinoamérica, Europa, África, Oriente Medio y Asia Pacífico.

Como adelantaba, durante el ejercicio, hemos tenido que hacer frente a serias dificultades en el proyecto de la Central Vuelta de Obligado (CVO), en Argentina, que han impactado en nuestro EBITDA, que fue de -96 millones de euros, así como en nuestro resultado neto, que también fue negativo en 68,9 millones de euros. El monto total de la reclamación en este proyecto se aproxima a los 150 millones de euros, de los que tan solo 36 están considerados como mayor precio de venta en la contabilidad del proyecto.

Estos resultados, sumados a la coyuntura mundial y la situación de muchos de los mercados donde operamos, tuvieron su reflejo en la evolución del valor de la acción en bolsa, que ha llegado a depreciarse un 60,6% durante el año.

Las pérdidas del ejercicio nos llevan a proponer la suspensión del dividendo en tanto la compañía no recupere la senda de los beneficios. Para lograr esta recuperación, la compañía está trabajando en la resolución de las reclamaciones mencionadas anteriormente y ha diseñado un plan de acción para afrontar con garantías de éxito una nueva etapa de crecimiento.

Este plan de acción se compone de cuatro ejes de actuación:

- Fortalecer los procedimientos y la organización, con el objetivo de alinear a todos en las mejores prácticas de gestión y reforzar nuestras capacidades. Durante el ejercicio, hemos realizado avances en este sentido con la incorporación de nuevo talento en el área de Energía y Dirección Corporativa.
- Focalizar la expansión en los países-objetivo, en base a una organización local con mayor capacidad de seguimiento de los proyectos. Revitalizamos, así, la figura del 'country manager' y concentraremos nuestra actividad comercial en mercados como América Latina, Estados Unidos, Canadá, Reino Unido, Oriente Medio, Norte de África, India, Indonesia y Australia.
- Impulsar el diálogo entre nuestros principales grupos de interés, para acercar la realidad de la compañía y nuestros planes de desarrollo.

- Mantener a la innovación como la clave para la competitividad de nuestros productos y servicios y como herramienta de entrada en nuevos mercados. La alianza con Ausenco, el desarrollo de líneas de negocio como los almacenes automáticos, la puesta en valor de sinergias entre DF Núcleo y Epicom con el Grupo y las inversiones desarrollo tecnológico son muestra de la apuesta en este ámbito.

Son tiempos de cambio. Tenemos que asumir que la diversidad y globalidad de nuestras actividades representan una gran oportunidad profesional y empresarial, pero esta circunstancia nos obliga a ser mucho más exigentes en el análisis de riesgos, en el seguimiento de proyectos y en nuestros procedimientos de gestión.

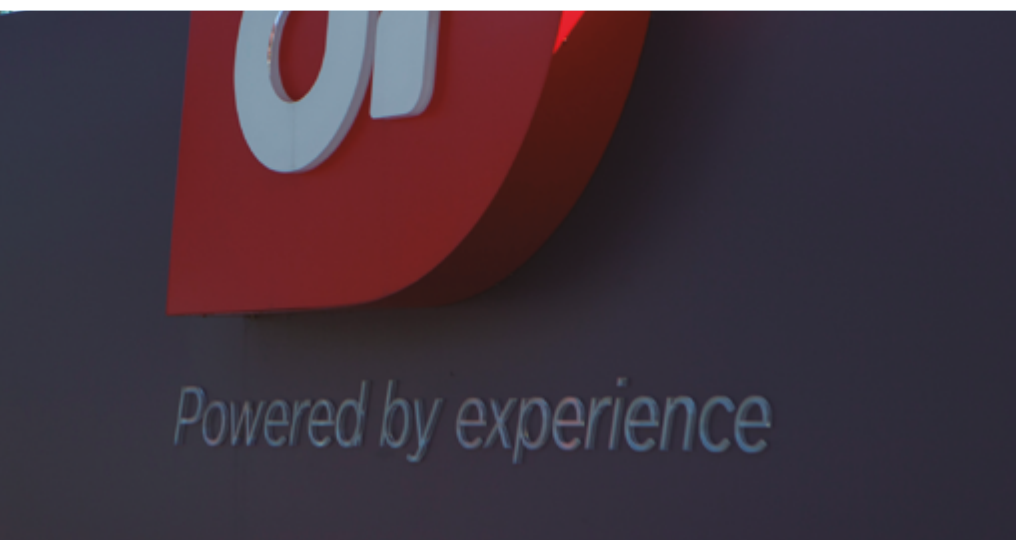
En DF hemos puesto las bases para seguir avanzando en la configuración de un grupo cada vez más competitivo. Disponemos, además, de sólidas fortalezas que nos han traído hasta aquí y que van a apoyar nuestro crecimiento, como son nuestra experiencia y conocimiento del mercado, la calidad en la ejecución de proyectos, la agilidad en la propuesta de soluciones y la competitividad en costes.

Quiero agradecer la confianza y el compromiso de nuestros accionistas, clientes, proveedores y equipo con los que confío seguir contando en la consecución de este gran proyecto empresarial.



Ángel A. del Valle Suárez

Presidente Ejecutivo



Powered by experience



GOBIERNO CORPORATIVO

CONSEJO DE ADMINISTRACIÓN

Presidente Ejecutivo



Ángel A. del Valle Suárez

Vicepresidente



Juan Gonzalo Álvarez Arrojo
Rpte. de Inversiones Somió S.L.

Vocales



Mª Teresa Arias Zapico
Rpte. de Inversiones Río Magdalena, S.L.



Javier Sierra Villa
Rpte. de Inversiones El Piles, S.L.



Fco. Javier González Canga
Consejero Externo

Vocales Independientes



Acacio Faustino
Rodríguez García



Carlos Solchaga
Catalán



Fco. Javier Valero
Artola



Secundino
Felgueroso Fuentes

Secretario no Consejero

Comité de Auditoría

- Presidente: Fco. Javier Valero Artola
- Vocal: Fco. Javier González Canga
- Vocal: Carlos Solchaga Catalán
- Vocal: Acacio Faustino Rodríguez García
- Secretario no vocal: Secundino Felgueroso Fuentes

Comisión de Nombramientos y Retribuciones

- Presidente: Carlos Solchaga Catalán
- Vocal: Fco. Javier Valero Artola
- Vocal: Fco. Javier González Canga
- Vocal: Mª Teresa Arias Zapico
- Secretario no vocal: Secundino Felgueroso Fuentes

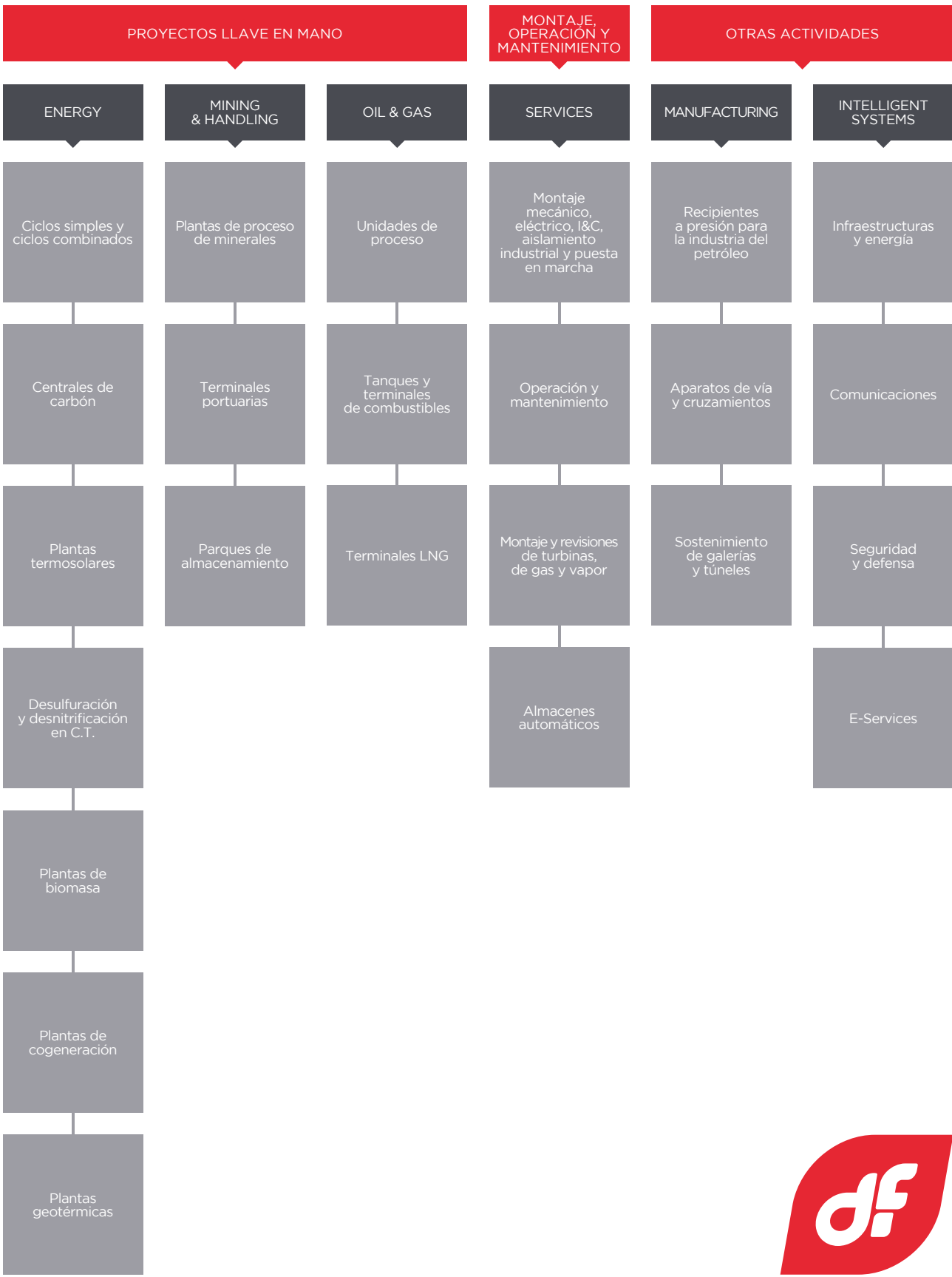
COMITÉ DE DIRECCIÓN

- Director Corporativo de Estrategia y Desarrollo de Negocio:
Luis María Deza Gordo
- Director de Asesoría Jurídica:
Jesús Salmerón Unturbe
- Secretario:
Secundino Felgueroso Fuentes
- Director de Ingeniería y TIC:
Francisco J. Alaez Díez
- Director General DF Energy:
Javier García Laza
- Director General DF Mining & Handling:
Roberto Pérez López
- Presidente Ejecutivo:
Ángel A. del Valle Suárez
- Director de Recursos Humanos:
Juan Outeiral Viana
- Director General DF Services:
Juan José Herrero Rodríguez
- Director de Compras:
Emilio Seoane Fidalgo
- Director General DF Oil & Gas y DF Manufacturing & Intelligent Systems:
Fernando López González
- Director Económico-Financiero:
Pedro Peón Tamargo

Fotografía de izquierda a derecha.



ESTRUCTURA DE NEGOCIO





03

ESTRATEGIA

Consolidarse como la empresa líder en la gestión de proyectos de energía y minería. Este objetivo estratégico, en el que DF avanza año tras año, se sustenta en dos pilares: por una parte su dilatada experiencia y conocimiento del mercado, y por otra la combinación de calidad en la ejecución de proyectos, agilidad en la resolución de problemas y competitividad en costes. En los últimos meses, la compañía está acometiendo una revisión de su plan estratégico basada en cuatro ejes de actuación: reforzar los procedimientos y la organización, focalizar la expansión en los países-objetivo, impulsar el diálogo con los principales grupos de interés y potenciar el esfuerzo en innovación para mantener la competitividad de sus productos y servicios y la permitir entrada en nuevos mercados.

El ejercicio 2015 ha representado un punto de inflexión en algunas de las dinámicas de DF, que ha revisado sus planes de actuación y elabora un nuevo plan de negocio para afrontar con garantías de éxito una nueva etapa de consolidación y crecimiento en el mercado.

La compañía ha avanzado en la definición y puesta en marcha de cuatro ejes de actuación, que seguirá desarrollando y completando durante el próximo ejercicio:

- Refuerzo de los procedimientos y la organización.

El refuerzo de los procedimientos, sobre los que DF ya viene trabajando desde hace

años, persigue facilitar la comunicación y el alineamiento de toda la organización con las mejores prácticas de gestión de proyectos, tanto internas como externas, así como simplificar la evaluación de oportunidades comerciales y la gestión de riesgos.

En los últimos meses, además, la organización se ha visto reforzada con nuevas incorporaciones, tanto en la línea de negocio de Energía, con el nombramiento de un Director General, un Director de Operaciones y varios Directores de Proyectos como en el área corporativa, con la incorporación del Director de Auditoría Interna y del Director de Estrategia.

- Focalización de la actividad comercial en los países de interés.

Durante el ejercicio, DF ha iniciado el refuerzo de su presencia comercial, encabezada por la figura del *country manager* en países de interés para la compañía, con el objetivo de conseguir una mayor continuidad en la ejecución de proyectos.

Este refuerzo permitirá un seguimiento más cercano y sistemático de los proyectos desde la fase inicial y el incremento de la tasa de éxito en las licitaciones. La continuidad en la ejecución de proyectos reducirá, asimismo, los riesgos y permitirá un seguimiento más detallado de los costes.

Entre las áreas geográficas y países sobre los que DF incidirá con una intensa actividad comercial se encuentran América Latina, Estados Unidos, Canadá, Reino Unido, Oriente Medio, Norte de África, India, Indonesia y Australia.

- Comunicación y formación.

Para alcanzar los objetivos estratégicos, DF requiere del apoyo de los grupos de interés claves, tanto internos como externos.

Por eso, la compañía está actuando en cuatro frentes:

- Poner en valor ante la opinión pública la actividad de la compañía, especialmente la relacionada con sus principales líneas estratégicas.
- Reforzar el diálogo y la comunicación con los analistas e inversores para acercar la realidad de la compañía y sus planes de desarrollo a la comunidad financiera.
- Impulsar la comunicación bidireccional con los empleados, compartiendo los retos y oportunidades del proyecto DF, así como capturando nuevas ideas de mejora y oportunidades de negocio de aquellos integrantes de la organización con una mayor exposición al mercado.
- Potenciar la formación de los empleados, para aumentar la productividad, incorporar y generalizar las mejores prácticas, tanto externas como internas, y apoyar la puesta en marcha de mejoras en los procedimientos y la organización. El plan de formación se complementa con un plan de certificación en la gestión de proyectos por organismos internacionales.
- Innovación y desarrollo de productos.

La aceleración del cambio tecnológico, el impacto del ciclo económico de la última década y el crecimiento de la concienciación social sobre el cambio climático están condicionando el desarrollo presente y futuro de los sectores económicos. Estos cambios abren nuevas oportunidades pero

requieren a su vez de un esfuerzo constante en el desarrollo y la actualización de la propuesta de valor en la actividad comercial.

DF seguirá identificando y valorando oportunidades de inversión, tanto internas como externas, con especial foco en negocios y soluciones relacionadas con su actual ámbito de actuación.

En este contexto, se han sucedido diversas actuaciones, sobre las que DF va a seguir trabajando en los próximos meses:

- Alianza con Ausenco, una compañía de ingeniería global, diversificada, que proporciona servicios de ingeniería y gestión de proyectos, principalmente en el área de minería, que permite a DF ampliar su oferta comercial en este segmento de actividad y el acceso a nuevos mercados.
- Almacenes automáticos, una nueva línea de negocio desarrollada en base a un diseño propio que ha impulsado el proceso de internacionalización de la actividad de sistemas logísticos.
- Puesta en valor de las sinergias de DF Núcleo y Epicom con el grupo DF, facilitando tanto el acceso a los mercados internacionales como al capital.
- Inversiones en la renovación de activos de DF Rail y colaboración con tecnólogos para la fabricación de equipos de gran espesor en DF Calderería Pesada.



Entorno mundial y del mercado energético

En 2015, la economía mundial mostró síntomas de ralentización, en especial la de los países emergentes, vinculada al cambio del modelo de desarrollo de China que evoluciona paulatinamente de un crecimiento basado en la inversión a otro apoyado en el consumo.

El ritmo de la economía mundial también ha estado determinado por la reducción de demanda y el precio de las materias primas. El precio del petróleo registró un descenso del 35% derivado de un moderado crecimiento de la demanda, acompañado de una mayor producción vinculada a la política de defensa de la cuota de mercado de los países productores. Estas circunstancias han derivado también en una ralentización en la toma de decisiones sobre grandes inversiones en infraestructuras de los principales productores del mundo.

Durante el ejercicio, se ha observado también una mayor dificultad para acceder a la financiación de proyectos en países emergentes, relacionada con una mayor aversión del capital al riesgo emergente, la migración de capitales hacia Estados Unidos, que subió los tipos de interés, y los procesos inflacionistas.

Generación eléctrica y mercado de gas

El gas sigue desplazando al carbón como alternativa de generación eléctrica modulable, por el menor precio del gas y su menor impacto en las emisiones de CO₂. Esta tendencia confirma el paradigma emergente de generación eléctrica, basado en la combinación de energía renovable con generación de gas como fuente modulable que la respalde.

Asimismo, se está produciendo un desarrollo del mercado de Gas Natural Licuado, basado en los nuevos proyectos de licuación de Estados Unidos y Australia. Esta circunstancia está permitiendo a países emergentes, en particular a India y Pakistán y otros países del sudeste asiático, un acceso efectivo y competitivo a esta fuente de energía. Así, a pesar del escenario macroeconómico, se siguen licitando proyectos vinculados a la generación eléctrica en base a gas, de regasificación y de almacenamiento de hidrocarburos.

Entorno competitivo

El mercado de proyectos de ingeniería y llave en mano en Energía, Oil & Gas y Servicios, se está estabilizando, tras unos años de competencia muy intensa, caracterizados por la frecuente adjudicación de proyectos a ofertas por debajo de coste. Como consecuencia, la rentabilidad del sector ha sufrido, la solidez financiera de las empresas se ha visto debilitada y se ha asistido incluso a procesos de quiebra o suspensión de pagos. Esta situación, no sostenible en el tiempo, ha acabado normalizándose y, en las últimas licitaciones, las ofertas están siendo competitivas en costes, pero dentro de unos parámetros de rentabilidad razonables. Esta situación, asimismo, ha permitido una reducción en el número de competidores en el mercado.

En Mining & Handling, por el contrario, la mayor parte de los proyectos anunciados están sufriendo retrasos por la debilidad de la demanda. Esto ha intensificado la competencia, deprimiendo los márgenes para los proyectos licitados.





DF EN 2015

En 2015, el comportamiento de la actividad de DF fue desigual. Por una parte, el desarrollo de uno de sus proyectos relevantes, la Central Vuelta de Obligado en Argentina, ha impactado severamente en la línea de negocio de Energía y los resultados del Grupo. En consecuencia, durante el ejercicio, DF abordó medidas organizativas con especial foco en esta línea de negocio. Por otra parte, DF registró importantes cifras en contratación -la triplicaba con respecto a 2014- y su cartera de proyectos se elevó a 2.176 millones de euros, aportando en torno a dos años de visibilidad en la actividad de la compañía. DF confía en retomar la senda de los beneficios en 2016 y trabaja en la definición de una estrategia global, que contribuya a su crecimiento y a la óptima diversificación de áreas de negocio y presencia internacional.

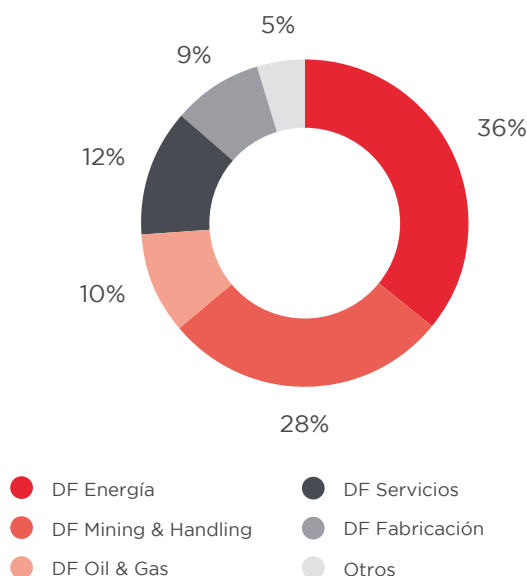
En 2015, las ventas de DF alcanzaron los 771 millones de euros y fueron un 16,9% inferiores que las del ejercicio anterior, como consecuencia de los menores ingresos obtenidos en la división de Energía, en concreto, en proyectos en fase de ejecución en Venezuela y Argentina, así como por el de Roy Hill de la división de Mining & Handling.

No todas las áreas del Grupo, sin embargo, registraron igual comportamiento. La división de Servicios, por ejemplo, incrementó sus ventas más de un 30%, por la fuerte contratación de proyectos conseguida en Latinoamérica.

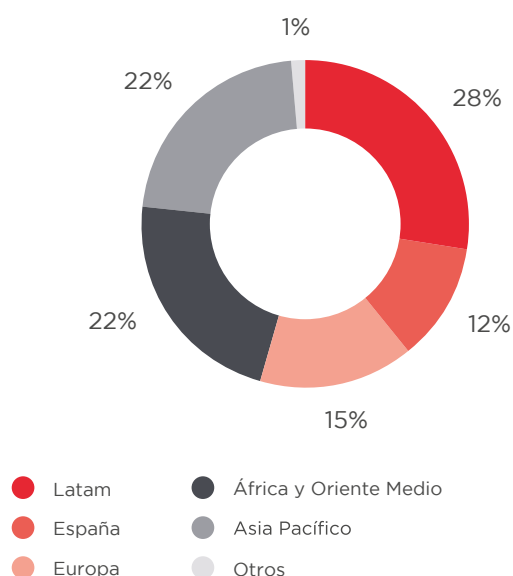
En 2015, los ingresos de la compañía han mantenido una equilibrada diversificación de actividad y geográfica. Al cierre del ejercicio, el área de Energía representaba un 36% de las ventas, seguida de Mining & Handling, con un 28%; Servicios, con un 12%; Oil & Gas, con un 10%; Fabricación, con un 9% y otros negocios, con un 5%.

Por regiones, LATAM representó el 28% de las ventas, seguida de África y Oriente Medio (22%), Asia Pacífico (22%), Europa (27%), (con España como principal mercado con un 12% del total de los ingresos) y otros 1%. Durante el ejercicio, el menor peso de Latinoamérica fue compensado con mayores ventas en África y Oriente Medio.

Ventas 2015 por líneas de actividad



Ventas 2015 por áreas geográficas



Contratación y cartera

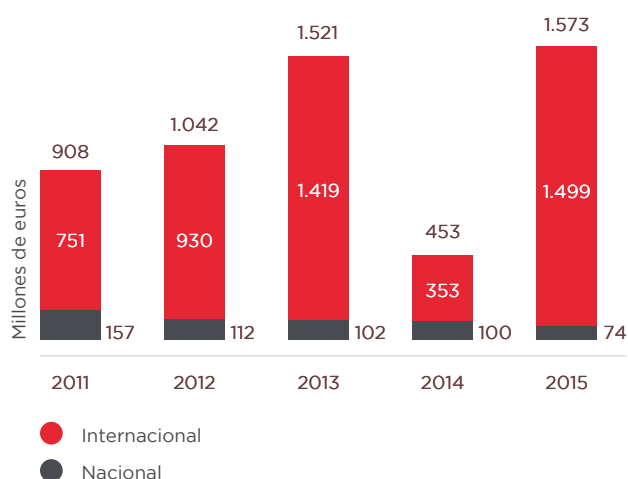
En 2015, DF registró un ritmo de contratación muy positivo que le ha permitido multiplicar por más de 3 veces la contratación acumulada que, a 31 de diciembre de 2015, se situaba en 1.573 millones de euros, frente a los 453 millones de euros de finales de 2014. Por ámbitos geográficos, más del 95% de los proyectos contratados están ubicados en el exterior.

Al igual que con la contratación, la cartera alcanzaba una cifra récord y se situaba en 2.176 millones de euros a finales del ejercicio, siendo un 42,2% superior a la del cierre de 2014. Esta cifra aporta una visibilidad de dos años y medio a la actividad de la compañía, tomando como base unas ventas de 850 millones de euros al año.

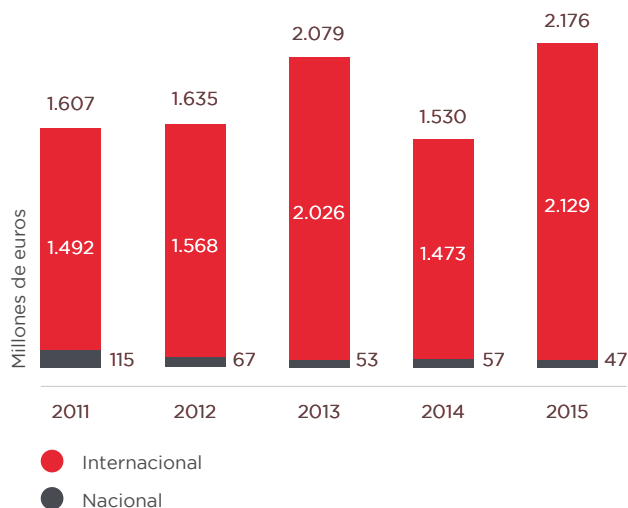
Los contratos más relevantes se han obtenido en el negocio energético y, entre ellos, destacan:

- La instalación de dos centrales de ciclo combinado de generación eléctrica a gas en Brasil, por importe de 800 millones de euros.
- La construcción de una central de ciclo combinado de 790 MW, en México, para CFE por importe de 175 millones de euros (correspondientes al 50% del alcance del proyecto).
- La instalación de una planta de cogeneración en Chile, por 106 millones de euros, para la Empresa Nacional del Petróleo (ENAP).

Evolución contratación 2011-2015



Evolución cartera 2011-2015



Reseñables son también los contratos conseguidos en el negocio de Oil & Gas, entre ellos, la ejecución llave en mano de la ampliación de la terminal de gas natural licuado (GNL) de Zeebrugge (Bélgica), por un importe de 150 millones de euros; así como el contrato para la construcción de una terminal marítima de GNL, en Chile, por valor de 158 millones de euros.

Cartera diversificada

En 2015, los mercados de Latinoamérica ganan peso en la cartera de DF, como consecuencia de los contratos conseguidos en Brasil, México y Chile. Este área geográfica representa a cierre del ejercicio el 64% del total, seguida de África y Oriente Medio, que suman un 21%, Europa un 10%, Asia-Pacífico un 3% y España un 2%.

Por líneas de negocio, Energía representa el 66% de la cartera, mientras que Mining & Handling y Oil & Gas aportan el 14% y el 12%, respectivamente. Servicios, Fabricación y otras actividades suponen el 8% restante.

Las expectativas de contratación para 2016 son positivas, con un *pipeline* de ofertas presentadas y en elaboración muy equilibrado, tanto en términos de diversificación geográfica como sectorial, que se eleva a más de 19.000 millones de euros. Por líneas de negocio, Energía concentra el 37% del volumen del pipeline, seguida de Oil & Gas (30,6%), Mining & Handling (14%), Servicios (10%) y Fabricación y otros (8,4%).

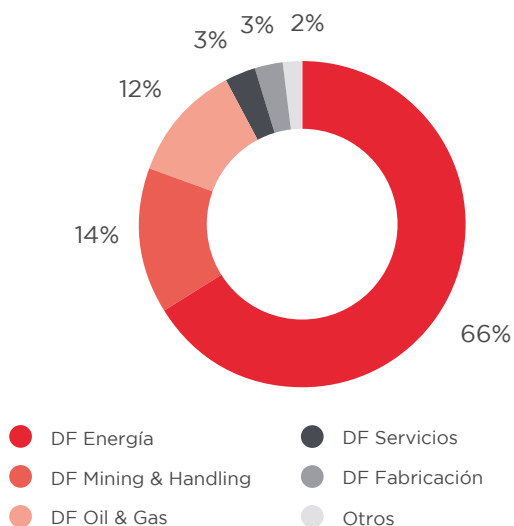
Ebitda impactado por proyecto en Argentina

En 2015, DF registró un EBITDA negativo de -96 millones de euros; un comportamiento que tiene su origen, principalmente, en la línea de negocio de Energía y está asociado fundamentalmente, al desarrollo de la Central Vuelta de Obligado (CVO), en Argentina si bien otro proyecto, la central de ciclo combinado de Carrington en Manchester, ha mostrado un empeoramiento del resultado previsto durante el último trimestre.

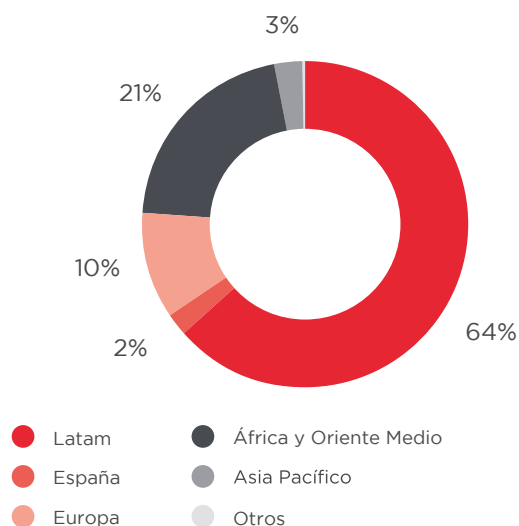
El proyecto CVO se ejecuta en un contexto en el que los índices que registran la inflación en Argentina, y sobre los que DF factura los incrementos de coste locales tanto de suministros como salariales durante la realización de la obra, no reflejan la realidad del país, afectado por unas elevadas tasas de inflación.

Las pérdidas, además, se han ido agravando en el tiempo por la existencia de mayores costes, derivados de la extensión en el plazo de ejecución de la central eléctrica. Una circunstancia aceptada por el cliente, que obedece a causas ajenas al consorcio contratista al que pertenece DF. A esto se añaden los intereses derivados de la financiación de los costes de esta extensión de plazo, que aún no han sido reconocidos por el cliente.

Cartera 2015 por líneas de negocio



Cartera 2015 por áreas geográficas





En total, la cantidad reclamada por DF en este proyecto se aproxima a los 150 millones de euros, de los que tan solo 36 están considerados como mayor precio de venta en la contabilidad del proyecto.

El comportamiento del área de Energía responde, principalmente, a un hecho puntual y no refleja la evolución del resto de divisiones de la compañía. Así, Mining & Handling, Servicios y Fabricación obtuvieron un EBITDA positivo de 13,4; 13,2; y 5,2 millones de euros, respectivamente, en el ejercicio.

Como consecuencia de lo anterior, el resultado antes de impuestos de DF en 2015 fue de -103,9 millones de euros y el resultado neto de -68,9 millones de euros.

Año de inflexión para seguir creciendo

La coyuntura atravesada por la línea de negocio de Energía ha aconsejado realizar importantes cambios organizativos en esta área de la compañía, incluyendo su primera línea ejecutiva, el área de producción y las direcciones de proyectos. Asimismo a nivel corporativo, se han reforzado los equipos profesionales de control de gestión y el área de auditoría interna, entre otros.

De esta forma, DF confía retomar la senda de los beneficios en 2016, en un año que califica de transición. La compañía concentra sus mayores esfuerzos en la resolución negociada de las reclamaciones en curso y trabaja en la definición de una estrategia global, así como

en el equilibrio entre las diferentes líneas de negocio. Todo ello, en un contexto actual de ralentización de la demanda y una fuerte caída de precios, tanto de las materias primas como del petróleo, que afecta a la capacidad de inversión de sus clientes, así como a su liquidez y, en consecuencia, a su disposición para aceptar las reclamaciones planteadas.

En términos de balance, a cierre de 2015, el grupo dispone de una tesorería bruta de 269 millones de euros y una deuda neta de 75,8 millones de euros.

La evolución de la deuda neta se deriva principalmente del incremento del capital circulante debido al consumo de anticipos de los proyectos que se van acercando a su finalización así como de los sobrecostos del proyecto de la Central Vuelta de Obligado en Argentina. Las posibles reducciones de tesorería asociadas a los costes reclamados en Argentina y la ejecución de avales en el proyecto Roy Hill, en Australia, están cubiertas por financiación a largo plazo, lo que permitirá superar los periodos de reclamación hasta su recuperación.

A lo largo del ejercicio, DF realizó inversiones en distintos activos por valor de 27,5 millones de euros.

En 2015, DF distribuyó 12,8 millones de euros en dividendos, con cargo al resultado del ejercicio 2014, y 3,2 millones de euros con cargo a reservas. Ante las pérdidas del ejercicio, la compañía estima suspender el dividiendo en tanto en cuanto no se recupere la senda de beneficios.

Principales magnitudes	2015	2014
Ebitda	(96.012)	70.773
Fondo de maniobra	177.682	258.562
Deuda neta	(75.824)	119.606
Cartera	2.175.876	1.530.291
Ganancias por acción básicas y diluidas	(0,478)	0,333
Índice de endeudamiento	(117,98%)	31,48%



Entorno tecnológicamente avanzado

En 2015, DF continuó con su proceso de adaptación a las nuevas tecnologías y herramientas integradas de gestión con el objetivo de dotar a la compañía de un entorno tecnológicamente avanzado y con la capacidad adecuada para la gestión óptima de sus negocios. En este contexto, se realizó la implantación del módulo central de gestión, basado en Oracle E-Business Suite, así como la solución de Gestión Documental Oracle Webcenter para sus procesos.

DF ha implantado módulos en las áreas funcionales más importantes de las actividades que realizan grandes proyectos de ingeniería y construcción, que completará progresivamente hasta alcanzar a todas las divisiones, además de enriquecer el sistema con su herramienta de Inteligencia de Negocio.

Las áreas funcionales implementadas son:

- Finanzas, con el objetivo de aumentar la transparencia y velocidad de los reportes e informes financieros y la toma de decisiones, basadas en datos en tiempo real.
- El módulo de Proyectos, centro funcional en torno al que giran el resto de soluciones, permite monitorizar el ciclo de vida completo de cualquier tipo de proyecto, tanto si se trata de un EPC, un proyecto de inversión o de I+D+I.
- Compras: aplicaciones diseñadas para facilitar el acopio de materiales y contratación de servicios, gestionando la complejidad de los procesos de compra, desde la necesidad surgida en un proyecto hasta la recepción de los bienes y servicios contratados. Solución orientada a la colaboración con proveedores y el abastecimiento en ubicaciones estratégicas.
- Inteligencia de Negocio, para convertir los datos de las transacciones de las áreas funcionales en información del negocio para la toma de decisiones.

Impulso a las sedes corporativas

En junio de 2015 finalizaron las obras de ampliación de la sede corporativa de DF en el Parque Científico y Tecnológico de Gijón, para dar respuesta al crecimiento de la compañía, derivado del aumento de proyectos adjudicados y la diversificación geográfica. Las obras han ampliado en unos 1.500 m² la superficie del edificio, que en la actualidad cuenta con casi 9.400 m² de superficie y permite la ocupación de hasta 730 empleados

Durante 2015 también, la compañía materializó otra importante inversión: la rehabilitación y adecuación para convertirse en la nueva sede de DF en Madrid del antiguo edificio de tesorería del BBVA, en el distrito de Hortaleza, adquirido en 2014. La inauguración del edificio ampliado coincidió con la celebración del 40 aniversario de la alianza de la compañía con la japonesa IHI, que dio como resultado Felguera IHI, referencia internacional en el mercado del almacenamiento.

El inmueble, ubicado en un área empresarial de referencia en la capital, se encontraba en muy buenas condiciones y cuenta con accesos inmejorables desde la M40, además de cercanía al aeropuerto de Madrid Barajas.

Con esta inversión, DF conseguía concentrar en un único edificio todas las empresas y filiales de la compañía implantadas en la Comunidad de Madrid, optimizando gastos y mejorando la operativa y comunicación entre las diferentes actividades del Grupo.

La rehabilitación se programó en dos fases, una primera realizada entre septiembre de 2014 y enero de 2015 en la que se vació el edificio; y una segunda, entre febrero y julio de 2015, de rehabilitación integral con el objetivo de favorecer la funcionalidad y el trabajo en equipo con zonas abiertas y numerosas salas de reuniones dotadas de los medios tecnológicos para facilitar la comunicación.

A partir de julio de 2015, y de forma progresiva, se fueron ubicando las diferentes compañías, ocupando unas oficinas de casi 14.000 m², distribuidas en 5 plantas sobre rasante, incluyendo planta baja y dos plantas para parking para 220 vehículos.

La capacidad máxima de la oficina se sitúa entorno a 1.000 personas. En la actualidad, se encuentra ocupado en un 40%, con la intención de ir aumentando progresivamente el número de empleados destinados a esta nueva sede de la compañía en Madrid.

PRINCIPALES HITOS

Febrero

05/02/2015

Contrato para el equipamiento del nuevo aeropuerto internacional de la capital de Mauritania.

11/02/2015

DF ejecutará en Argentina una nueva central de generación eléctrica a gas.

24/02/2015

Fernando López asume la Dirección de la línea DF Oil & Gas.

Abril

01/04/2015

DF ejecutará en Bélgica la ampliación de una de las terminales de Gas Natural Licuado más importantes de Europa.

8/04/2016

Apertura de nueva oficina DF en Montreal, Canadá.

21/04/2015

DF participa en Dubai en la feria WETEX (Water, Energy Technology and Environment Exhibition) 2015.

Mayo

6/05/2015

DF consolida su presencia en Indonesia con la apertura de una nueva oficina.

25/05/2015

Contratos en Brasil por 800 millones de euros para la construcción de dos centrales eléctricas de generación, a gas en ciclo combinado.

20/05/2015

DF ejecutará una planta de cogeneración a gas natural en Chile.

Junio

25/06/2016

Celebración de la Junta General de Accionistas.

Julio

02/07/2015

Inauguración de nueva sede en Madrid y celebración del 40 aniversario de la fundación de Felguera-IHI.

07/07/2015

DF y Ausenco: alianza para acudir a proyectos llave en mano.

21/07/2015

DF incrementa su participación en Ausenco hasta el 14,5%.

31/07/2015

Fabrizio Tesolato se incorpora a DF como nuevo Director Gerente de Felguera IHI.

Agosto

05/08/2015

DF y Ausenco, juntas en la ejecución de uno de los principales proyectos mineros del mundo en Canadá.

Septiembre

25/09/2015

DF resulta adjudicataria de un nuevo proyecto en Chile por valor de 30,2 millones de dólares.

Octubre

1/10/2015

Apertura de nueva oficina DF en Houston, EEUU.

06/10/2015

Más contratos en Chile: terminal marítima offshore de regasificación de Gas Natural Licuado (GNL).

09/10/2015

DF incorpora a Luis Deza como Director Corporativo de Estrategia y Desarrollo de Negocio.

24/10/2015

DF y Elecnor construirán en México una central de ciclo combinado de 790 MW.

Noviembre

3/11/2015

Javier García Laza, se incorpora a DF como Director General de la línea de Energía.

05/11/2015

Nuevo contrato en México: planta de cogeneración por 26 millones de dólares.

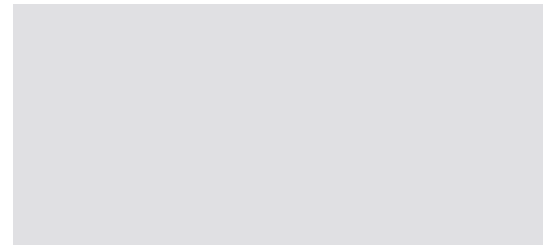
18/11/2015

Fallece Ramiro Arias, uno de los accionistas más relevantes de Duro Felguera.

Diciembre

21/12/2015

DF entrega los Premios de Vinculación 2015 a 13 trabajadores del grupo tras 25 años en la empresa.



DF EN EL MUNDO



DF es una compañía global presente en 43 países. Sus ventas en el exterior aportan el 88% del total y su negocio internacional representa el 98% de la cartera





NUESTROS NEGOCIOS

DF ENERGY

Durante 2015, DF Energy mostró una intensa actividad, principalmente en los mercados internacionales, con la adjudicación y desarrollo de proyectos en países como Brasil, Chile, México, Perú, Venezuela, Argentina, Argelia y el Reino Unido. Con una experiencia internacional de más de 20 años, la compañía es uno de los referentes mundiales en la ejecución de proyectos llave en mano de centrales de generación eléctrica de gas, ciclos simples y ciclos combinados. DF Energy ha ejecutado bajo la modalidad de EPC (*Engineering, Procurement and Construction*) más de 50 centrales, con más de 22.000 MW de potencia instalada, en Europa, Latinoamérica y África.

En Brasil, la compañía firmó en mayo dos contratos con Bolognesi Energía, por importe de 800 millones de euros, para la construcción de las plantas de Río Grande y Novo Tempo, resultantes de la subasta A-5 de 2014, celebrada por la Agencia Nacional de Energía Eléctrica (ANEEL).

Los contratos, bajo la modalidad llave en mano, incluyen la ingeniería, procura, construcción, puesta en marcha y las pruebas de rendimiento de las centrales de generación con gas. La capacidad de cada una de las plantas es de, aproximadamente, 1.500 MW e incorporarán turbinas de gas de última generación: clase H de GE.

DF Energy espera recibir la NTP (*Notice to Proceed*) para la planta Río Grande en el tercer trimestre de 2016, una vez el proyecto cierre la

financiación para su desarrollo y construcción. La ejecución de las plantas permitirá la creación de más de 2.000 empleos.

Con estas adjudicaciones, DF Energy reanuda su actividad en Brasil en el área energética, un mercado donde concluyó hace dos años el proyecto Parnaíba, integrado por cinco grupos de generación en ciclo simple con una potencia total de 850 MW.

En Chile, DF Energy firmó un contrato con la compañía estatal chilena Empresa Nacional del Petróleo (ENAP) para la ejecución, bajo la modalidad llave en mano, de una planta de cogeneración en la Refinería de ENAP en Concón, en la región de Valparaíso, a unos 150 km de Santiago de Chile.

El proyecto representa un hito importante para ENAP al tratarse de la primera planta de generación de energía llevada a cabo por la empresa estatal, calificándose así como compañía capacitada para la ejecución de proyectos de generación eléctrica.

La planta, integrada por una turbina de gas (GE) y una caldera de recuperación (Nooter Eriksen), generará 77 MW eléctricos y suministrará 125 ton/h de vapor a la refinería. Su diseño permitirá garantizar el suministro de vapor incluso ante circunstancias de disparo de la turbina de gas.

El contrato, con un importe de 109 millones de euros y un plazo de ejecución de 27 meses, vino precedido de la contratación en abril de unos trabajos previos (*Early Works*) para la ejecución del estudio geotécnico y la modelización de la caldera de recuperación. La NTP se ejecutó en agosto y, desde entonces, se han adjudicado los equipos principales y se han obtenido los permisos preliminares para iniciar las excavaciones.

Más presencia del área energética en LATAM

En México, DF Energy resultó adjudicataria en octubre del contrato para la construcción de la Central de Ciclo Combinado Empalme II (792 MW), en el Municipio de Empalme, en el Estado de Sonora. El proyecto de la Comisión Federal de Electricidad tiene como objetivo satisfacer la creciente demanda de energía eléctrica en el noroeste del país y es desarrollado por el consorcio DUNOR Energía, integrado al 50% por DF Energy y Elecnor.

Durante los primeros meses de trabajo, se han seleccionado los equipos principales -dos turbinas de gas de Siemens, una turbina de vapor de DOOSAN/SKODA y dos calderas de CERREY-, y adjudicado el contrato de la ingeniería externa a IDOM. Asimismo, se han obtenido las licencias y los permisos y se prevé el inicio de las actividades de construcción en el primer trimestre de 2016.

En Perú, DF Energy inició los trabajos de construcción de la Central Térmica de Ciclo Combinado Chilca Plus de ENERSUR, filial peruana de la multinacional francesa GDF Suez, hoy ENGIE. La planta, ubicada a 65 km al sur de Lima y con una potencia instalada de 110 MW, se desarrolla bajo la modalidad EPC, por un importe de 111 millones de dólares.

Tras trabajar activamente en el desarrollo de la ingeniería de este proyecto *fast-track*, así como en la compra de los equipos, en marzo se iniciaron los trabajos civiles y, desde septiembre, han ido llegando los equipos a la planta, empezando por la turbina de gas suministrada por GE.

Los próximos hitos consistirán en el comisionado de la planta, desde el inicio de 2016, y la instalación de los equipos y sistemas necesarios para el cierre del ciclo, que se producirá en octubre de 2016, una vez entre en funcionamiento la turbina de vapor. Se prevé en abril de 2016 la entrada en operación comercial del ciclo abierto.

En Venezuela, se prosiguió durante el año con las actividades de montaje electromecánico de los dos grupos que, en configuración 2x1, componen el Complejo Generador Termocentro de la Planta India Urquía, el proyecto EPC que DF Energy construye en la provincia de Miranda. Se prevé que en los primeros meses de 2016 entre en operación el primero de los grupos, el Grupo 10.

Asimismo, se completaron las actividades de precomisionado: limpieza química de todas las líneas del ciclo combinado y su posterior inertización, hasta el soplado, que se acometerá a principios de 2016. A la vez, se avanzó en otras muchas actividades de la puesta en marcha y se

completaron las pruebas y ajustes relacionados con el sistema de control, con el apoyo del principal tecnólogo, Siemens.

En Argentina, avanzaron los trabajos en la central Vuelta de Obligado. Tras la puesta en marcha de los ciclos abiertos con gas en marzo y abril de 2015, finalizó la adaptación de las dos turbinas en ciclo abierto para su funcionamiento con gasoil, posibilitando su uso de forma dual. Durante el ejercicio, las dos turbinas alcanzaron una generación de más de 1 millón de MW/h.

En cuanto al ciclo combinado, finalizaron los trabajos de la toma y descarga de agua, los edificios de administración y mantenimiento y el montaje de los equipos de ciclo combinado -la turbina de vapor y calderas-, con el objetivo de que la planta -con una potencia de 800 MW- esté operativa en 2016.

Avance en el Reino Unido y Argelia

La actividad internacional de DF Energy, además de desarrollarse en los países de Latinoamérica, durante el ejercicio incluyó también a Reino Unido y Argelia.

Uno de estos trabajos está situado en las cercanías de Manchester y se trata de la Central de Ciclo Combinado de Carrington (880 MW), en fase de puesta en marcha, una vez finalizadas las etapas iniciales y la fase de construcción del proyecto. En 2015, se desarrolló la mayor parte del montaje de los trenes de potencia, calderas, tubería y montaje eléctrico y de instrumentación y control. Estas labores permitirán abordar en 2016 los trabajos de puesta en marcha y las pruebas de la instalación.

En las proximidades de Ain Oussera, en la provincia argelina de Djelfa (200 km al sur de Argel), DF Energy avanzó durante el ejercicio en los trabajos de la Central de Ciclo Combinado de Djelfa, fundamentalmente en la ingeniería, el aprovisionamiento de los equipos del ciclo abierto, la construcción del campamento previsto en el emplazamiento y la obra civil de los principales equipos que integran la central.

En los trabajos de ingeniería, se inició el diseño civil y mecánico del ciclo combinado y las órdenes de compra del resto de los equipos de la central. Asimismo, se realizaron pruebas finales en taller de diferentes equipos del ciclo abierto, que fueron transportados hasta la central. El montaje de estos equipos se prevé en 2016.

Durante 2015, finalizó la construcción de las instalaciones temporales. Además, el propietario de la planta, responsable de los trabajos de obra civil, inició el hormigonado de las fundaciones para los equipos principales del ciclo abierto.

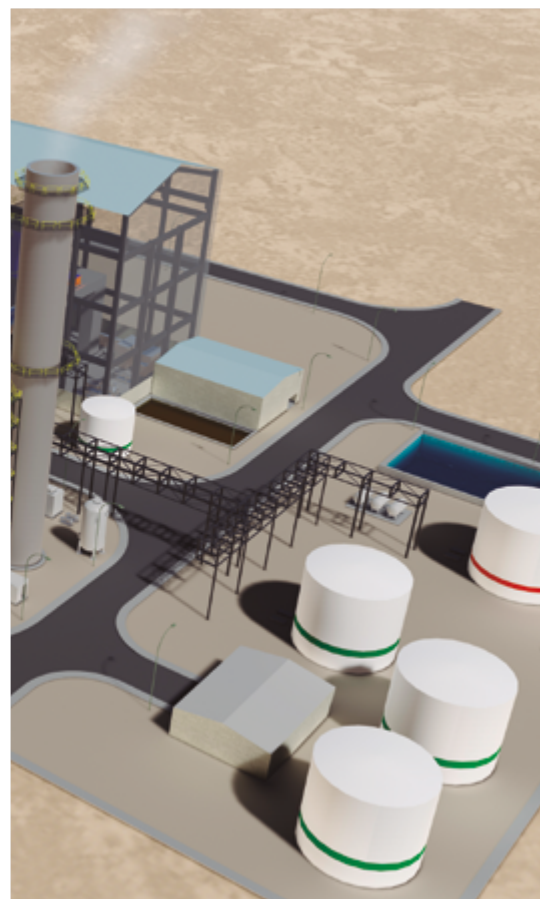
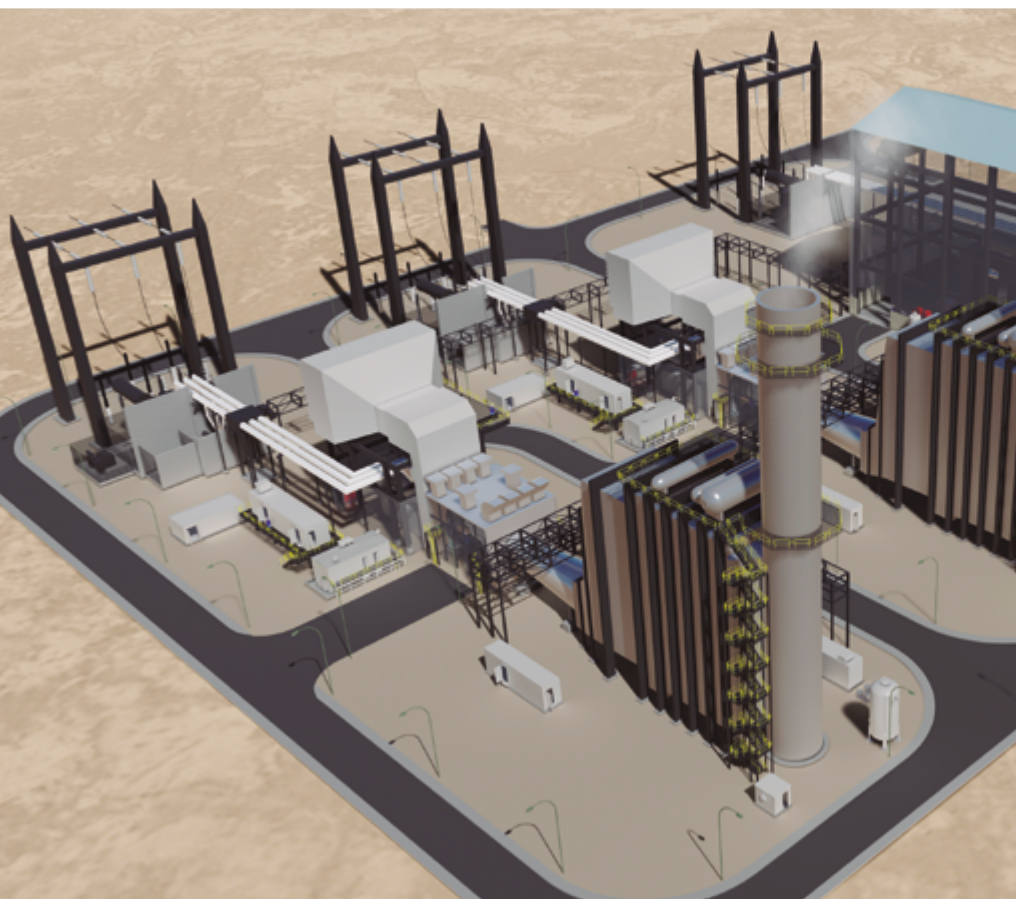
México: 4.500 MW instalados

México es el país donde DF ha ejecutado más proyectos en Latinoamérica, principalmente en el área energética, con una potencia instalada que se aproxima a los 4.500 MW. La compañía ha colaborado en la instalación de centrales de ciclo combinado, ciclo simple y cogeneraciones junto a tecnólogos como Westinghouse, Siemens y Alstom Power.

Los primeros pasos del área energética de DF en México se remontan a 1998, relacionados con el montaje electromecánico de las centrales de ciclo simple de El Sauz, Hermosillo y Huinalá. A estos trabajos, realizados para Westinghouse, le siguieron el montaje electromecánico completo de calderas de recuperación de calor en las centrales de ciclo combinado de Monterrey I, II y III y la de Hermosillo, así como el montaje electromecánico completo de la planta de Rosarito, para ABB Alstom Power. Posteriormente, la compañía fue contratada por

Siemens-Westinghouse para ejecutar labores más amplias en los ciclos simples de El Sauz II y El Encino.

Estas experiencias permitieron a DF seguir operando en el país con el montaje prácticamente integral de las centrales de Valle de México, Naco Nogales, San Lorenzo y Tuxpan, con potencias que se aproximaban a los 350 MW. Además de estas intervenciones en centrales de generación eléctrica a gas, la compañía acometió entre 2003 y 2004, y ya bajo la modalidad llave en mano o EPC, el proyecto para una planta de cogeneración de la petroquímica Pajaritos de Pemex, en Veracruz. En este caso, DF se hizo cargo del proyecto completo, desde la ingeniería a la puesta en marcha de una instalación de 39 MW y 180 ton/h de vapor.



DF MINING & HANDLING

En 2015, DF Mining & Handling continuó con su apuesta estratégica por consolidar sus soluciones en el sector de la minería a medio plazo, fortalecer su presencia en los principales mercados y diversificar la capacidad de sus proyectos llave en mano. Enmarcada en esta estrategia, la compañía firmó una alianza estratégica con Ausenco, una compañía de ingeniería global, diversificada, que proporciona servicios de ingeniería y gestión de proyectos en el área de minería, metales, infraestructura de procesos, de sostenibilidad y medio ambiente y oil & gas. La oferta conjunta de ambas firmas proporcionará servicios en todo el ciclo de vida de los proyectos.

DF Mining & Handling está especializada en la ejecución llave en mano de proyectos en las áreas de proceso de minerales y manejo de graneles sólidos (handling). Con más de 40 años de experiencia en esas actividades y un amplio listado de referencias en los mercados internacionales, la compañía cuenta con tecnología propia y está capacitada para desarrollar la totalidad de las fases de un proyecto, desde la ingeniería hasta la puesta en marcha y operación de las instalaciones, que construye bajo la modalidad EPC.

El sector de las materias primas mineras se ha visto impactado notablemente por la crisis global de estos últimos años. Durante

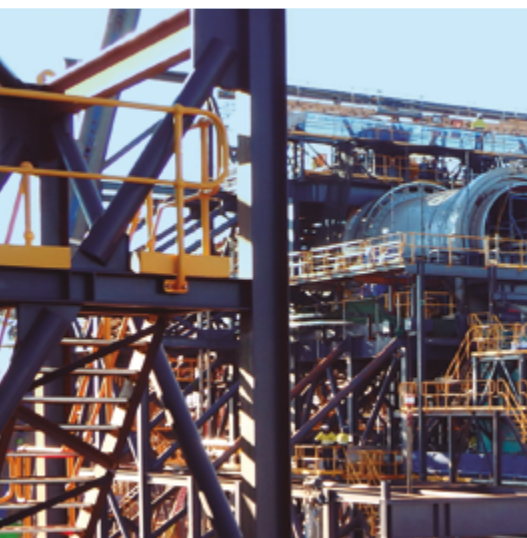
el ejercicio, la totalidad de los índices han retrocedido de manera significativa: por ejemplo, el mineral de hierro registró un descenso desde los 70 USD/ton a los 40 USD/ton y, el níquel, a pesar de la exclusión del mercado de la producción indonesia, se ha resentido hasta caer a niveles de los 8.500 USD/ton, desde los 12.000 USD/ton de principios de año.

En este contexto, y a pesar de una coyuntura marcada por el retroceso de los precios y la disminución de las inversiones, DF Mining & Handling continuó con su apuesta estratégica por consolidar sus soluciones en el sector a medio plazo, fortalecer su presencia en los principales mercados y diversificar la capacidad de sus proyectos llave en mano.

Alianza estratégica con Ausenco

En este sentido, durante el ejercicio, la compañía participó en numerosos procesos de licitación y oportunidades en países de América del Norte, Sudamérica, África, y el lejano Oriente y alcanzó una alianza estratégica con Ausenco; una compañía de ingeniería global, diversificada, que proporciona servicios de ingeniería y gestión de proyectos, principalmente en el área de minería, pero con capacidad también en infraestructura de instalaciones para la sostenibilidad y medio ambiente, así como en oil & gas.

Ausenco cuenta con un reconocido prestigio en los mercados internacionales, como ingeniería de procesos de concentración de minerales, y posee una larga lista de referencias con compañías mineras globales, así como el desarrollo de proyectos en condiciones ambientales severas.



Ausenco cotiza en la bolsa australiana desde 2006 y su diversificación geográfica le ha llevado a contar con más de 30 oficinas en 19 países. En la actualidad, la compañía está integrada por una plantilla de más de 1.500 profesionales.

Las regiones de crecimiento de ambas compañías son Estados Unidos y Canadá, así como países de Latinoamérica, África y regiones centrales del continente asiático; mercados todos ellos que proporcionan las mejores oportunidades de EPC en los sectores de minería y oil & gas.

Ausenco centra su ámbito de actuación en la prestación de servicios de estudios e ingeniería en todas las fases de desarrollo de un proyecto, apoyando al cliente desde los estudios iniciales de factibilidad. Por su parte, DF se focalizaba hasta ahora en una de las fases: la ejecución de la construcción en modalidad llave en mano o EPC.

De este modo, la oferta conjunta de ambas firmas proporciona servicios al cliente en todo el ciclo de vida del proyecto.

Diversificación

En 2015, la división de Mining & Handling de DF avanzó en la diversificación de sus actividades, en concreto en el sector de los fertilizantes, en el que estableció relaciones de colaboración con tecnólogos de primer nivel.

Fruto de estas colaboraciones, surgió la firma de un acuerdo de exclusividad con IFFCO Canadá para el proyecto de una planta de urea de 3.850 ton/día (MTPD) y 2.200 MTPD de amoníaco. El proyecto comenzó la fase de pre-ingeniería para el apoyo a los trámites de permisos durante el ejercicio, aunque la coyuntura económica global ralentizó la decisión del cliente, entrando en un periodo de espera, antes de relanzar la inversión en cuanto este mercado de la urea recupere la senda alcista.

Proyectos ejecutados

Entre los proyectos en fase de ejecución, destaca la finalización de la entrega de equipos para el proyecto Roy Hill Iron Ore (RHIO) y la supervisión de su instalación en obra. El proyecto RHIO fue diseñado para exportar 55 millones de toneladas por año de mineral de hierro. El alcance desarrollado por DF Mining & Handling comprende la planta de proceso en fase húmeda, junto con los parques de almacenamiento de mineral en la mina situada en Pilbara y en el puerto de exportación, Port Hedland. La planta se compone de cinco líneas

paralelas de proceso que incluyen las fases y sistemas de trituración primaria, secundaria y terciaria, tambores de lavado, sistemas de cribado, ciclones, hidroclasificadores y espirales para separación gravimétrica, filtros de bandas, espesadores de estériles y equipo de laboratorio en mina. Respecto a los parques de almacenamiento en la mina y el puerto, cabe destacar el suministro de todos los equipos de manejo de materiales, que se encuentran en el rango de los mayores del mundo hasta la fecha, incluyendo cinco apiladores de hasta 14.500 tph, dos recogedoras de 16.700 tph, un cargador de barcos de 12.700 tph y un volteador de vagones de 12.900 tph. A finales de año, se producía además el primer embarque de mineral de hierro con destino Corea del Sur.

La actividad de DF Mining & Handling también se desarrolló en Mauritania para el proyecto Guelb II para SNIM, la principal minera local. Durante 2015, se procedió a la obtención de la recepción provisional, comenzando el periodo de garantía del proyecto. Además en el proyecto denominado TO-14, una vez finalizada la obra civil, se va a proceder a comenzar el montaje de las máquinas y equipamientos, mientras se continúa con el complejo transporte interno, desde el puerto de Nouadhibou hasta la mina en el desierto mauritano.

En Egipto, DF retomó la actividad, procedió al montaje completo de la instalación del proyecto de la Terminal para Pellets de Óxido de Hierro en el Puerto Sokhna y comenzó el comisionado.

DF firmó una alianza estratégica con Ausenco. La oferta conjunta de ambas proporciona servicios en todo el ciclo de vida del proyecto

En Chile, inició la ejecución del proyecto del nuevo sistema de embarque de concentrado de cobre para el Puerto Ventanas, situado en la bahía de Quintero, Valparaíso (V Región). El proyecto cumple con los requisitos más exigentes en materia medioambiental, de acuerdo a las exigencias de la industria minera de Chile.

Durante el ejercicio, DF Mining & Handling terminó la ingeniería básica y en la actualidad procede a la realización de la ingeniería de detalle. Con respecto a la obra civil, se realiza el sondeo geotécnico y, en abril de 2016, se prevé el inicio del hincado de pilotes. Asimismo, se ha procedido a la procura de los principales componentes de un proyecto, cuya finalización está prevista para mediados de 2017.

DF Mining & Handling y Ausenco

La alianza estratégica de DF Mining & Handling y Ausenco se inició el 7 de julio, con la firma de un Momenandum of Understanding (MoU), con el fin de realizar una labor comercial conjunta y la ejecución de proyectos llave en mano. Días más tarde, DF suscribía una ampliación de capital de la sociedad Ausenco Limited, situando su participación en la compañía australiana en el 14,5%.

Esta participación reforzó la colaboración entre ambos grupos, presentes en gran número de países de los cinco continentes, y sus capacidades, al poner en valor la complementariedad del alcance de sus servicios.

El resultado de esta alianza – y como muestra de su capacidad en el mercado- dio sus primeros frutos durante el ejercicio con la firma de un Memorando of Understanding (MoU) con la empresa canadiense Royal Nickel Corporation (RNC) con el fin de licitar, de manera exclusiva, la ejecución bajo la modalidad llave en mano del proyecto minero denominado “Dumont Nickel Project” en Quebec, Canadá.

Bajo este acuerdo, ambas compañías están desarrollando en consorcio, al 50/50, los detalles técnicos y comerciales de su oferta. Concluida esta fase, el consorcio estará en disposición de

comenzar las labores de ejecución del proyecto, una vez se alcance el cierre financiero de la inversión.

Dumont Nickel Project constituía un objetivo prioritario de ambas compañías, al tratarse de un proyecto ubicado en una de las regiones de mayor potencial de crecimiento a corto plazo y presentar una de las mejores oportunidades del mercado para promover el EPC llave en mano. En el caso de Ausenco, además, la relación con este cliente se remontaba a 2012, en el ámbito de los estudios de ingeniería de detalle, pre-factibilidad y factibilidad.

Este proyecto, además, representa un ejemplo de la estrategia que ambas empresas prevén desarrollar en el sector minero: participar desde etapas tempranas, con estudios de factibilidad, la definición de las soluciones técnicas y la valoración de la inversión, con el objetivo de estar en disposición de efectuar posteriormente una oferta llave en mano para la ejecución de la planta de procesamiento del mineral.



Cifra récord de contratación
para DF Oil & Gas mientras
Felguera IHI se consolida como
referencia en el mercado
del almacenamiento

DF OIL & GAS

En 2015, la actividad de Oil & Gas de DF registró cifras récord de contratación, pese a la coyuntura sectorial mundial, asociadas a la consecución de dos relevantes contratos en Bélgica y Chile. Asimismo, definió una nueva estrategia y se reforzó con talento internacional, con el objetivo de ampliar su ya importante presencia en el exterior. Por su parte, Felguera IHI avanzó en numerosos proyectos en Latinoamérica, África y España, consolidándose como referencia en el mercado del almacenamiento, para todo tipo de clientes y países.

El área de negocio Oil & Gas de DF desarrolla todo tipo de proyectos de ingeniería y construcción para la industria del petróleo y gas natural, en Europa, África, Latinoamérica y Oriente Medio, poniendo en servicio la amplia experiencia de DF en el área de LNG y en la gestión de productos petrolíferos.

En este segmento de actividad se incluye también Felguera IHI, líder en España y Latinoamérica en la actividad de almacenamiento de combustibles, tanto líquidos como gases, en la ejecución de proyectos de tanques de almacenamiento de gas natural licuado (GNL) y equipos de almacenamiento (depósitos esféricos y verticales, refrigerados y de alta temperatura).

La actividad del área Oil & Gas durante el ejercicio ha estado marcada por el drástico descenso del precio del crudo, desde una cotización estable en el entorno de los 100 dólares por barril hasta hace un año, a valores en el entorno de los 30 dólares y sin perspectivas de recuperación previsibles a corto plazo. Este hecho ha provocado la paralización o ralentización de nuevas inversiones hasta la recuperación del mercado.

En este contexto, en el que todas las empresas en el sector se han visto impactadas, la línea de negocio de Oil & Gas de DF ha experimentado, sin embargo, unas cifras récord de contratación, que superaron en 2015 los 330 millones de euros. Las razones de este comportamiento se encuentran principalmente en la consecución de los contratos de Fluxys en Bélgica y Octopus en Chile.

Junto a la fuerte contratación, la división definió y acometido importantes decisiones internas, así como el refuerzo de la organización con talento internacional, con el objetivo de consolidar una mayor presencia en los mercados exteriores.

En el caso de Felguera IHI, la actividad se consolidó en las áreas geográficas donde se han desarrollado actividades recientemente, con una fuerte entrada en Bélgica. El mercado más dinámico en este ejercicio continuó siendo Latinoamérica, donde se realizan proyectos en Costa Rica, Chile, Perú, Colombia, Bolivia y Panamá.

Intensa actividad en Bélgica y Chile

En abril, el operador gasista belga Fluxys seleccionó a una agrupación de empresas, con participación mayoritaria de Duro Felguera, a través de DF Oil & Gas y Felguera IHI, para la realización de la ampliación de la terminal de regasificación de Zeebrugge (Bélgica).

El proyecto, con un importe agregado superior a los 200 millones de euros, es el de mayor valor de la historia de esta línea de negocio. En octubre, se obtuvo a través de la sociedad DF Mining & Handling la adjudicación de un contrato en Chile por valor de 175 millones de dólares.

El proyecto de la compañía Octopus LNG SpA, conocido como Terminal GNL Penco - Lirquén, será ejecutado bajo la modalidad llave en mano y consiste en el desarrollo de la ingeniería, suministro, construcción, comisionado y puesta en marcha de una terminal marítima offshore de regasificación de Gas Natural Licuado (GNL) del tipo isla.

DF Oil & Gas ofrece servicios integrales, no solo a través de proyectos bajo la modalidad llave en mano, sino aportando una amplia diversidad de trabajos en todas las fases del ciclo de vida. En este ámbito se enmarca la adjudicación del FEED para la terminal de regasificación de AES en Panamá.

Intensa actividad de Felguera IHI en el exterior: entrada en Bélgica y consolidación en varios países de LATAM

En 2015, Felguera IHI completó la ejecución de la obra contratada con la compañía estatal colombiana Ecopetrol, una de las más importantes de Latinoamérica, en el Municipio de Coveñas. El proyecto, ejecutado bajo la modalidad llave en mano, consistió en la construcción de dos tanques de crudo de 420.000 barriles de capacidad cada uno así como las obras complementarias y accesorias: obra civil, tubería, equipos, instalaciones eléctricas, instrumentación y sistema contra incendios.

Durante el ejercicio, la compañía reforzó además su presencia en Perú. Así, después de la ejecución de tres esferas en 2014, concluyó la construcción del tanque de 380.000 barriles, contratado por Petroperú para sus instalaciones de Talara. Adicionalmente, se amplió el alcance con la instalación del sistema contra incendios del tanque; un nuevo contrato que permitirá la continuidad de los trabajos de Felguera IHI en la refinería.

En 2015, se ha finalizado la construcción de cinco esferas para almacenamiento de GLP para Petrofac, en la refinería de PetroRabigh, en Arabia Saudí. El proyecto representó en su día la primera incursión de Felguera IHI en Oriente Medio.

En Costa Rica, la compañía siguió avanzando en los proyectos llave en mano de ampliación del área de hidrocarburos líquidos de la Refinería de Recope, en Limón. El proyecto consiste en la construcción de cuatro esferas de 4.000 m³ de Gas Licuado de petróleo y tres nuevos tanques de almacenamiento de gasolina, bunker y diésel, con una capacidad total de 550.000 barriles.

En cuanto a proyectos EP de ingeniería y suministro de equipos de almacenamiento, Felguera IHI sigue consolidándose como referencia para todo tipo de clientes y países. Así, por ejemplo, en 2015, se completó la fabricación y envío a Bolivia de dos esferas ASME VIII Div.1 para Carlos Caballero SRL, para las refinerías de YPFB en Cochabamba y Santa Cruz de la Sierra.

Asimismo, se entregaron ocho tanques de almacenamiento de hidrocarburos API650, con una capacidad 8.000 m³ para Vopak, destinados a la terminal de Durban, en Sudáfrica. Durante el año, quedaron listos para expedición otros diez tanques más, contratados con DF Energy para el proyecto Djelfa que desarrolla en Argelia, con una capacidad superior a 80.000 m³.

La presencia de Felguera IHI también avanzó en el mercado español, con la ejecución durante el año del contrato llave en mano de un tanque de 9.000 m³ para la planta de Cepsa en Huelva, con sus equipos habituales e instrumentación. La entrega está prevista para principios de 2016.

Proyecto Fluxys

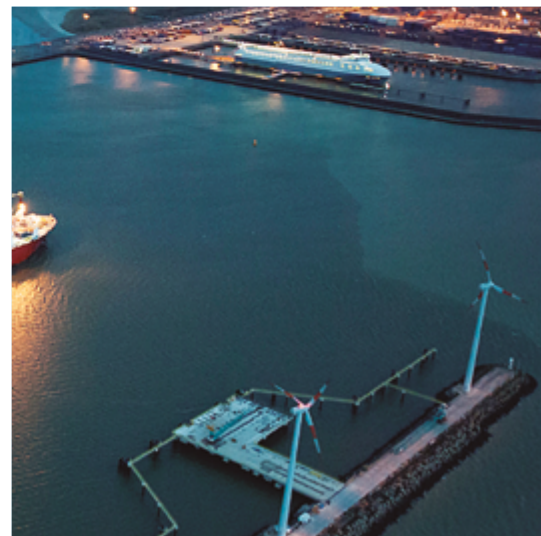
La ampliación de la planta de regasificación de Zeebrugge, situada en el puerto del mismo nombre, en las proximidades de la ciudad belga de Brujas, comprende dos actuaciones: un tanque de almacenamiento de GNL de 180.000 m³ de capacidad y un sistema de recuperación de vapores de gas natural (*boil-off*).

El tanque, de contención total, se construirá semienterrado y permitirá ampliar la capacidad actual de almacenamiento de la terminal, que es de 380.000 m³ en cuatro tanques. El tanque será uno de los de mayor capacidad de almacenamiento del mundo. El plazo de ejecución previsto es de 44 meses.

El proyecto incluye, asimismo, la instalación de un sistema de recuperación de vapores de gas natural (*boil-off*), que permite recircular, enfriar y recuperar para el sistema de almacenamiento el gas que se pierde como consecuencia de las evaporaciones. Para este proyecto, el plazo de ejecución es de 35 meses.

El proyecto, en modalidad llave en mano, fue adjudicado en competencia con las más prestigiosas empresas europeas del sector y representa la consolidación de DF en el sector del LNG en Europa.

Durante 2015, el proyecto se encontraba en pleno rendimiento, con las labores de ingeniería avanzando y cumpliéndose las previsiones en los trabajos preliminares de obra civil así como en el ámbito de las compras.



DF SERVICES

En 2015, el área de negocio DF Services registró un incremento de su actividad, aunque la coyuntura del mercado ralentizó el ritmo de contratación por el mayor tiempo de maduración de algunos proyectos. México, Perú, Chile, Argentina, así como varios países europeos (Alemania, Reino Unido, Italia, Francia y España) y Marruecos han asistido durante el ejercicio al inicio o realización de nuevos proyectos de esta división. Las áreas de actividad incluyen: la gestión de proyectos EPC, las actividades tanto de montaje y aislamiento como de operación y mantenimiento de turbinas, revisión de turbinas, líneas y subestaciones, así como sistemas logísticos. La división tiene un marcado componente de innovación en el desarrollo de nuevos productos.

La línea de Servicios de DF, integrada por las filiales DF Operaciones y Montajes (DFOM) y DF Mompresa, está especializada en diferentes disciplinas relacionadas con el montaje y la puesta en marcha y operación y mantenimiento de instalaciones energéticas e industriales. DF

Services es uno de los principales referentes en el mercado español y cuenta con una prologada y creciente presencia internacional. DF desarrolla también proyectos llave en mano para plantas de biomasa y cogeneración, plantas de pellets, instalaciones de almacenamiento logístico, así como servicios de montaje, operación y mantenimiento de parques eólicos.

Proyectos EPC

En el área de Proyectos EPC, DF Mompresa resultó adjudicataria en 2015 de la construcción de una planta de cogeneración en San Juan de Río (Querétaro-México) para el Grupo Papelero Scribe SA de CV, subsidiaria de Biopappel SAB de CV.

Asimismo, concluyó los trabajos del proyecto de Loma de la Lata, en Argentina. La puesta en marcha de la instalación está prevista para 2016.

Durante el ejercicio, y a través de diferentes acuerdos con ingenierías, fondos de inversión y tecnólogos, se ha continuado con una importante labor de desarrollo de negocio, que ha posicionado a DF Services como uno de los actores más relevantes en este sector, con proyectos como las Centrales de Generación con Biomasa, en México, y otros en países de Centroamérica y Sudamérica.



Montaje y Aislamiento

En la actividad de Montaje y Aislamiento, DF Services finalizó el proyecto de Ciclo Combinado de Niehl, de 400 MW, con District Heating, situado en Colonia (Alemania). El alcance del proyecto incluyó el montaje del monoeje con turbina de gas, turbina de vapor y generador, además del montaje de ciclo agua-vapor y el balance de planta.

Además, se finalizaron los trabajos del proyecto EPC Ciclo Combinado de Carrington (Reino Unido) de DF Energy, con un alcance principal de montaje de turbogrupos y calderas. También para los proyectos EPC de la compañía del grupo DF, se continuaron los trabajos de Vuelta de Obligado (Argentina), donde además del montaje de los turbogrupos se ejecutó el montaje eléctrico. Asimismo, se inició el montaje del cierre de ciclo en la central de Chilca Plus, realizado por TGP, filial de DF Mompresa, en Perú.

En el ámbito del Montaje, en el sector de Oil & Gas y plantas químicas, se contrató la ejecución del proyecto de ampliación del muelle Nelson Mandela, en el Puerto de Las Palmas (España), para la empresa petrolera suiza ORYX. Adicionalmente, se ejecutaron varios trabajos para DISA, compañía canaria de distribución de combustible.

En el segmento de Siderurgia, destaca la contratación del proyecto de Revamping del sistema de refrigeración del proceso de Colada Continua LDA, en la factoría de Avilés, cuya ejecución comenzó a finales de 2015. La actuación se enmarca dentro de las inversiones previstas por ArcelorMittal en sus instalaciones de Asturias.

Una de las principales reseñas del ejercicio 2015 en el área de Operación y Mantenimiento ha sido el proyecto de Cogeneración de Aconcagua, en Chile, que ha permitido el aprovechamiento de sinergias entre las diferentes líneas del grupo: así, mientras DF Energy lograba el contrato EPC, DF Services por su parte conseguía la adjudicación de los servicios de Operaciones & Montajes por un periodo de 13 años.

Este contrato y el proyecto de la Planta de Cogeneración en San Juan de Río (Querétaro-México) afianzan a DF Services en los mercados internacionales y se suman a los servicios de Operaciones & Montajes que la compañía desarrolla en las centrales de ciclo combinado de Manuel Belgrano y Vuelta de Obligado, ambos en Argentina.

En España, por su parte, continuaron los servicios en diferentes proyectos de segmentos como el refino (Repsol Cartagena - Petronor Muskiz), la extracción de gas (Unión Fenosa Gas y Viura) y la generación eléctrica (Iberdrola-Lada y Velilla, ENCE-Biomasa Huelva y ENEL).

Revisión de turbinas, líneas y subestaciones

En el ámbito de revisiones de turbinas, DF Mompresa mantuvo un año más su posición de liderazgo en el mercado nacional, que se completó con la contratación y ejecución de nuevas intervenciones en el exterior, entre las que se encuentra la Turbina de Vapor de la Central Térmica de Ciclo Combinado de Taga, en Marruecos.

En Europa, se finalizaron las revisiones de Saltend (Reino Unido) y Torrevaldaliga, en Italia. Por su parte, las actuaciones durante las recargas en la CN Cofrentes y las paradas de Almaraz, Ascó y Valldellós, reforzaron a DF Mompresa posicionada en el sector nuclear.

En la división de Líneas y Subestaciones, gestionada por DF Services desde este ejercicio, se ha participado en varias licitaciones internacionales, en países como Kenia, Paraguay, México y Venezuela. En 2016, está prevista la contratación de varios de proyectos, con un largo proceso de maduración.

Sistemas logísticos

Con respecto al área de Sistemas Logísticos, el trabajo realizado en el primer proyecto internacional de almacenamiento automático para Cartonage Lammerant (Bélgica) ha sido clave para consolidar el proceso de internacionalización de la actividad, con un nuevo contrato en el sector del cartón, en Estrasburgo (Francia). Este futuro almacén automático contará con dos transelevadores de DF modelo ESVA T2C 2500, de 13 m de altura, y una capacidad para almacenar 500.000 m² de plancha de cartón ondulado.

Las actividades de I+D+i, desarrolladas en este ámbito en los últimos años, incluido un intenso ejercicio 2015, han dado sus frutos, con la consecución de los primeros pedidos del cargador automático Nalón N8, presentado por primera vez en la feria internacional CEMAT 2014 (Hannover). Las primeras dos unidades han ido destinadas a dos proyectos: uno para la multinacional tabaquera Philip Morris, en

Lituania, que además ha instalado un sistema de almacenamiento de alta densidad, denominado Narcea; y otro en Francia, para el grupo E.Leclerc.

La unidad instalada en Francia permitirá, por primera vez, trabajar en varios muelles de carga. Asimismo, valida el sistema desarrollado íntegramente por DF Services y refuerza la decisión de la compañía de potenciar el I+D+i para adaptar sus productos a las necesidades del mercado.

Otro ejemplo de la apuesta de DF por la innovación vio la luz este año: el nuevo carro elevador COLUNGA CEC 001-750, un equipo que ofrece una solución práctica y sencilla para el almacenamiento en baja altura y velocidad, a un precio competitivo. Esta línea de desarrollo, complementaria en el sector del cartón, está permitiendo ofrecer al mercado almacenes automáticos de bobinas en los que DF ha detectado un creciente interés.

México: refuerzo en generación distribuida

La planta de cogeneración en San Juan de Río (Querétaro-México) se desarrolla en su Fase I para un total de 100 MW de generación de electricidad y vapor para autoconsumo. El contrato incluye la ingeniería, procura, construcción, puesta en marcha, operación y mantenimiento de la instalación. El plazo de ejecución previsto es de 14 meses.

El proyecto constará de una turbina de gas de GE y una caldera de recuperación de calor (HRSG) para producir conjuntamente 18 MW eléctricos y 50 ton/hora de vapor.

El contrato, con un importe de 26,1 millones de dólares, permite reforzar la presencia de DF Services en México, concretamente, en el sector de la generación distribuida, donde la compañía ya cuenta con referencias importantes, como la Cogeneración de Tres Valles, también para Biopappel, y la Central de Altamira, para la empresa textil KALTEX.

La experiencia del Grupo en el ámbito de la ejecución de proyectos de cogeneración le permite ofrecer una amplia gama de servicios. Actualmente DF se encuentra inmersa en la licitación de otras plantas de cogeneración en este país y en Latinoamérica.



OTRAS ACTIVIDADES

DF Intelligent Systems

La línea de negocio DF Intelligent Systems integra a DF Núcleo y DF Epicom, especializadas en soluciones tecnológicas para proyectos llave en mano y con tecnología y productos propios. DF Núcleo, con una experiencia de 50 años, centra su actividad en la ingeniería y la implementación de sistemas de comunicaciones y control, basados en la integración y desarrollo de productos específicos para las industrias aeronáutica, marítima, ferroviaria, infraestructuras, seguridad y defensa. DF Epicom, con más de 20 años en el mercado, es referencia en España en la protección de comunicaciones críticas mediante sistemas de encriptación. Durante 2015, ambas compañías reforzaron su presencia en el mercado con nuevos y sofisticados contratos en España y los mercados internacionales.

DF Intelligent Systems estructura su actividad en torno a tres grandes áreas: Sistemas de Control para Infraestructuras y Energía, Comunicaciones Civiles y Seguridad y Defensa.

En 2015, DF Núcleo y DF Epicom trasladaron sus centros a la nueva sede de DF en Madrid, potenciando así la colaboración y sinergias dentro del grupo y entre sus diferentes líneas de negocio.

En el ámbito de Control para Infraestructuras y Energía, la compañía reforzó su colaboración con Red Eléctrica Española (REE), con

la renovación del acuerdo marco para el suministro de Sistemas de Control Integrado de subestaciones eléctricas (S.E'S) de la red de transporte de 400 kV y 220 kV. Actualmente, estos equipos se encuentran instalados en cerca de 100 subestaciones de la red de transporte, lo que posiciona a DF Núcleo como suministrador de referencia de REE con una amplia cuota en el mercado nacional de S.E'S.

Durante el ejercicio, DF Núcleo fue seleccionada por Gas Natural Fenosa (GNF) para participar en el proyecto de Telegestión de Contadores Domésticos de consumo eléctrico, suministrando e instalando un millar de equipos MODIUS S500. Estos equipos permiten la lectura del consumo y realización de operaciones de manera remota, a través de la propia red de baja tensión, a la vez que garantizan la inviolabilidad de comunicaciones y la privacidad de datos de facturación al incorporar funciones avanzadas de ciberseguridad.

Asimismo, como suministrador de referencia en sistemas de control del grupo, DF Núcleo ha implantado el Sistema de Gestión del Edificio (BMS) de la nueva sede de DF en Madrid, que permite controlar la arquitectura global y la seguridad del edificio de manera autónoma, a la vez que presenta la información integrada en los diversos puestos de supervisión.

En los mercados internacionales, destaca la adjudicación en Chile del proyecto para la renovación del Sistema de Gestión, Control y Monitorización (SCADA) del Despacho de Chilectra, principal empresa de distribución de energía eléctrica del país; así como la implantación de los Sistemas de Control de las subestaciones hondureñas de San Juan de Flores y Tres Valles, y la implementación del Sistema de Control, Protección y Medición de la Central Hidroeléctrica de San Rafael, en México.



En Bélgica, como socio en sistemas eléctricos y de control de Felguera IHI, DF Núcleo ejecutará la ingeniería e instalación llave en mano de los Sistemas de Control y Eléctricos de la Terminal de Gas Natural Licuado (GNL) de Zeebrugge para Fluxys.

Asimismo, durante el ejercicio, se han continuado los trabajos para el suministro de las Apiladoras, Recogedoras y los Sistemas de Control y Monitorización en la Planta de Minerales de Zouerate, en Mauritania, para SNIM y, en el Puerto de Sokhna en Egipto, para EZZ Steel.

Comunicaciones Civiles aeronáuticas

En el segmento de las Comunicaciones Civiles aeronáuticas, DF Núcleo ha afianzado su posición como líder nacional, tras la adjudicación de las cuatro primeras torres de Control de Tráfico Aéreo, dotadas de Sistemas de Control de Voz (SCV) con tecnología *end to end* IP, de la red aeroportuaria de AENA: Tenerife Sur, Bilbao, Almería y Alicante serán las primeras infraestructuras en migrar a dicha tecnología con el sistema ULISES V5000i.

En 2015, el SIGNUM T50 -herramienta desarrollada conjuntamente con ENAIRE, que realiza el análisis, emulación y diagnóstico de comunicaciones en los Centros de Control de Tráfico Aéreo- ha sido adquirido por diferentes Proveedores de Servicios de Navegación Aérea (ANSP), como ENAIRE (España), BULATSA (Bulgaria) y NAVIAIR (Dinamarca), así como por diversas empresas privadas del ámbito de la gestión de tráfico aéreo (ATM).

En el ámbito internacional, DF Núcleo ha desarrollado proyectos en Gabón (Aeropuerto internacional de Libreville), República del Congo (Aeropuerto de Pointe Noire), Camerún (Torre Móvil para el control de tráfico aéreo y grupo electrógeno táctico para África Central), Mali (Aeropuerto de Bamako), Mauritania (Aeropuerto Internacional de Nuakchot), Chad (Aeropuerto de N'Djamena) o Mozambique (FIR de Beira).

Entre ellos, destaca el proyecto de balizamiento y sistema de producción y de distribución de energía eléctrica del aeropuerto internacional de Libreville (Gabón). En esa infraestructura se ha renovado la señalización de la pista de vuelo y se ha instalado un nuevo sistema de aproximación, el cableado eléctrico, un moderno sistema de comunicaciones, así como un novedoso equipamiento de mando y control, además de realizarse trabajos para la construcción de una nueva central eléctrica.

En el nuevo aeropuerto internacional de Nuakchot en Mauritania, DF Núcleo ha llevado a cabo los trabajos para la definición de la ingeniería, la fabricación, el suministro, montaje y equipamiento de todos los sistemas de comunicación y navegación aérea. La instalación entrará en servicio antes de verano de 2016.

También en África, DF Núcleo está implantando el SCV ULISES V5000i en las torres de control de los aeropuertos de Pointe Noire y N'Djamena y entregará una nueva Torre de Control Móvil totalmente equipada para la Autoridad Aeroportuaria de Camerún. Estas torres asegurarán la operatividad de todos los aeropuertos de la zona, incluso en situaciones de emergencia.

En Mozambique, DF Núcleo está dotando a su aeropuerto de un nuevo y moderno sistema automatizado de control de tráfico aéreo, sistemas de vigilancia y sistemas de comunicaciones para la Región de Información de Vuelo (FIR) de Beira. Tras finalizar con éxito los trabajos de consultoría y definición de la ingeniería, se han empezado a instalar los nuevos sistemas CNS, junto con una nueva red IP dedicada a los servicios de Navegación Aérea.

Seguridad y Defensa

En el mercado de Seguridad y Defensa, DF Núcleo se adjudicó el proyecto para la renovación y modernización de la aviónica de control del generador de energía (GCU) para toda la flota del avión de combate Eurofighter-Typhoon. La renovación, mediante la correspondiente actualización tecnológica, contempla la fabricación de un conjunto de 1.200 unidades durante los dos próximos años. A esta modernización se irán adhiriendo otros países, como consecuencia de las campañas de exportación de la aeronave, entre los que destaca la reciente incorporación de Kuwait. El proyecto muestra la confianza en las capacidades de DF Núcleo como suministrador y partner de referencia del fabricante Airbus Defense and Space.

Durante el ejercicio, la compañía consiguió también los contratos para la implantación del Sistema de Mensajería Militar (MMHS) y de los sistemas de conexión buque-muelle en los dos nuevos Buques de Acción Marítima (BAM), Audaz y Furor, que está construyendo el Astillero NAVANTIA para el Ministerio de Defensa español.

Entre los alcances de este contrato figura la instalación y puesta en servicio de todos los elementos que configuran la red de mensajería interna del buque, integrando múltiples tipos de terminales, así como su interface con los sistemas de comunicaciones del buque, que permiten al barco su integración en la red global de mensajería de la Armada Española.

También para esta institución, la compañía suministrará nuevas unidades de las redes tácticas de comunicaciones, destinadas a las fragatas F-100 y el Buque de aprovisionamiento de Combate (Cantabria). Asimismo, se contrató el suministro de los sistemas de conexión buque-muelle, para el buque escuela de la Marina de Guerra de Perú.

Con el objetivo de dar continuidad y servicio a los ciclos de vida de los productos fabricados por DF Núcleo, durante 2015 se ha reforzado la actividad en el área de mantenimiento de sistemas de comunicaciones, tanto para el control del tráfico aéreo, como militares. En este contexto, se enmarcan los nuevos contratos en los tres ejércitos (Tierra, Mar y Aire) y diversos milCECOM's (Centros de Comunicaciones militares).

DF Epicom: nuevos equipos y contrato en Oriente Medio

En 2015, DF Epicom -principal partner del Ministerio de Defensa español para el diseño, desarrollo y producción de equipos de cifrado- ha incorporado y comenzado la comercialización de nuevos equipos:

- El (EP851) Cripto Token USB, que permite el almacenamiento, cifrado y envío de ficheros de forma segura.
- El (EP430T), cifrador de redes IP en versión táctica y optimizada para su uso en vehículos militares.
- El (EP430GU), nuevo cifrador diseñado específicamente para el proyecto GALILEO.
- El sistema europeo equivalente al GPS (americano) al que dotará de acceso restringido para el gobierno.
- El (EP641M), sistema de comunicación por voz y vídeo en versión militar y ruggedizada, específicamente diseñada para su utilización en entornos tácticos y desplegables.

En el exterior, DF Epicom consiguió un nuevo contrato en Oriente Medio.

Consolidación de la actividad en África

En 2015, DF Núcleo incrementó su presencia internacional y se reforzó como uno de los suministradores de referencia en el continente africano de sistemas de control del tráfico aéreo, ayudas a la navegación, vigilancia y comunicaciones tras el contrato para el equipamiento del nuevo aeropuerto Nouakchott, que se construye en la capital de Mauritania.

Entre los sistemas que se diseñarán y producirán en España, y se instalarán en Mauritania, figuran modernos equipos de tecnología digital VOIP para el equipamiento de comunicaciones de torre, nuevas comunicaciones tierra-aire, tierra-tierra, VHF y VSAT, junto con un avanzado sistema de monitorización guiado y control en la plataforma (A- SMGCS), que incluye el

correspondiente radar de superficie (SMR), para la mejora de la seguridad del tráfico aeroportuario, tanto de aviones en el aire, como de otros vehículos en superficie aeroportuaria. También forman parte del suministro contratado nuevos equipamientos para el Servicio de Meteorología, así como, la infraestructura eléctrica y de fibra óptica necesaria para el funcionamiento de todos los sistemas.

El contrato se suma a otros proyectos similares de equipamiento completo de aeropuertos desarrollados en países como Namibia, Mali y, más recientemente, Mozambique. La compañía cuenta con presencia en más de 20 países de la zona, tanto en la región francófona del norte, como en el sur de África.

DF Manufacturing

DF dispone de talleres propios en Asturias (España) y cuenta además con una dilatada experiencia en la fabricación de bienes de equipo cuya producción se destina en buena medida a la exportación. Durante el ejercicio, DF Calderería Pesada (DFCP), DF Rail y DF Tedesa reforzaron su cartera de pedidos, acometieron proyectos de relevancia, principalmente en el exterior, y mejoraron su competitividad con una intensa actividad de I+D+i.

DF Calderería Pesada

DF Calderería Pesada (DFCP) alcanzó en 2015 una cifra récord de contratación, que garantiza una gran parte de la carga de trabajo del próximo ejercicio, con un porcentaje de exportación que superó el 90%.

Durante el ejercicio, la compañía continuó con su línea de colaboración con los principales tecnólogos del mundo, compitiendo principalmente en la fabricación de equipos de gran espesor, materiales aleados, placados y de grandes dimensiones.

Entre los principales contratos del año, destacan los 5 equipos de Separación de Lodos para el proyecto Fadhili en Arabia Saudí que, por su espesor y dimensiones -200 mm de espesor y un peso de 1.700 tn cada uno- son probablemente los mayores del mundo en este tipo. Los equipos irán recubiertos interiormente por soldadura con una aleación anticorrosiva de base níquel.

DFCP se adjudicó también la construcción de 2 columnas de grandes dimensiones para la Refinería Afipsky, en Rusia, así como un Reactor MHC, destinado a la Refinería de Cepsa en Gibraltar. Además, finalizó la fabricación de 3 capturadores de lodos de más de 120 mm de espesor para las nuevas instalaciones de gas y petróleo del Proyecto Gbaran Ubie, en Nigeria.

Dentro de la línea específica de fabricación de cámaras de coquización, DFCP entregó durante el ejercicio 4 cámaras para la Refinería Joliet, en EEUU, y terminó el montaje en Bielorrusia de otras dos. Asimismo, continuó con la fabricación de 2 cámaras de coque para la Refinería de Maryiski, en Rusia, y otras 4 cámaras para la Refinería de Lake Charles, en EEUU.

A lo largo del ejercicio, la compañía entregó 16 equipos de proceso de varias calidades y espesores (alto límite elástico, plaqueados, inoxidable, dúplex, superdúplex), destinados al Proyecto Shah Deniz en Azerbaiyán. Y, para el proyecto de Diesel Limpio (DUBA) en México, comenzó la fabricación de columnas y reactores de hidrodesulfuración.

En mayo, DFCP renovó las certificaciones nucleares con ASME (N, NPT y NS), con el objetivo de continuar licitando en proyectos nucleares en los mercados internacionales.

En 2015, se reforzó la cartera de pedidos, se acometieron proyectos de relevancia y se mejoró la competitividad con una intensa actividad de I+D+i



Asimismo, durante el año, se dieron por finalizadas las actividades de I+D+i relacionadas con el empleo de materiales de matriz austenítica y/o austenítico-ferrítica en equipos de producción y proceso para plataformas offshore. Con este proyecto, se ha conseguido avanzar en la optimización de los diseños y la reducción del peso de los equipos, lo que permite a la compañía atender nuevas demandas del mercado.

En 2015, DFCP desarrolló Planes de Medidas Adicionales, que complementan los Sistemas de Gestión Integrado de Calidad y Medio Ambiente, dentro de su compromiso con la Sostenibilidad Ambiental y la Prevención de Riesgos Laborales.

En 2016, la actividad comercial de DFCP irá dirigida a la consolidación de su presencia en los mercados tradicionales, con Oriente Medio y EEUU como principales regiones objetivo.

DF Rail

DF Rail es la filial del grupo especializada en el diseño y fabricación de aparatos de vía. Entre los proyectos acometidos en 2015 en España, destacan los suministros de desvíos de Alta Velocidad AV4 para las nuevas líneas de AV Valladolid-Palencia-León, Olmedo-Zamora-Pedralba, Venta de Baños-Burgos, Antequera-Granada y Monforte del Cid-Murcia; así como las entregas de aparatos de vía de doble ancho 1668/1435 con cruzamientos de punta móvil para el Corredor del Mediterráneo (ADIF) y las diferentes tipologías de aparatos de vía para Metro de Madrid.

En los mercados internacionales, DF Rail realizó las entregas de desvíos de Alta Velocidad (R10.000 y R760) para el Proyecto Al Haramain, en Arabia Saudita, además de los aparatos y componentes suministrados para diferentes administraciones de metros en Argentina y México y ferrocarriles en Grecia y Argentina.

Durante el ejercicio, la unidad de cruzamientos fabricados de la compañía registró un incremento de contratación de un 13%, frente a 2014, asociado a la consecución de contratos en diferentes mercados, como Francia, Turquía, Argentina, Arabia Saudita y Egipto.

En 2015, DF Rail inició la construcción de la nueva fundición para cruzamientos de acero al manganeso en Mieres (España), con la que conseguirá ser más competitiva para consolidar su posicionamiento en los mercados en los que opera y acometer nuevos proyectos en Europa, Latinoamérica y Oriente Medio. La puesta en marcha de esta iniciativa está prevista en 2016.

En el ámbito de la I+D+i, destacan, entre otros, el diseño de un nuevo sistema de fijación para vía en placa, concebido para redes destinadas al transporte de pasajeros; los nuevos diseños de cruzamientos para altas cargas por eje y los desvíos de triple ancho 1000/1435/1668 desarrollados, fabricados y suministrados para el Puerto de Barcelona.

En materia de sostenibilidad, es reseñable el proyecto de la nueva fundición, que incorpora las mejoras prácticas en materia ambiental, alineadas con la política de reducción de los impactos ambientales de la compañía.

En prevención, DF Rail cuenta con un Sistema de Gestión de Prevención, implantado y certificado según norma OHSAS 18001:2007, como herramienta de control y mejora de los aspectos preventivos. DF Rail logró por segundo año consecutivo un descenso de la siniestralidad, situándose por debajo de los índices de comportamiento de la media del sector.

DF Tedesa

El ejercicio 2015 ha estado condicionado por la práctica paralización de las inversiones en obra pública en España. Además, la caída de los precios de los minerales en el mundo ha provocado la ralentización de las explotaciones en los mercados internacionales, influyendo en las ventas de DF Tedesa. A pesar de esta situación, la compañía ha conseguido incrementar su cifra de exportaciones en un 12% en 2015, respecto al año anterior, hasta representar ya un 55% del total.

Durante el año, se materializaron los contratos para el suministro de cuadros TH a Hunosa y a Yacimientos Carboníferos Río Turbio, en Argentina.

En el mercado de obra civil local, los proyectos más relevantes se han concentrado en los túneles de la línea del AVE en los accesos a Galicia, en el tramo Requejo-Orense.

En el exterior, DF Tedesa ha logrado importantes adjudicaciones, como es el caso de la mina de Chuquicamata, en Chile, y el proyecto Hidroeléctrico San José para Sinohydro, en Bolivia; así como contratos con

las principales compañías mineras en Colombia y Perú. Destacan, también, las exportaciones a Marruecos y Guatemala.

La presencia internacional de la actividad de la compañía se consolidaba así en mercados estratégicos, mientras se ampliaba, con la entrada en nuevos países, como es el caso de Irán y regiones del sur de África.

En 2015, se consiguió introducir la nueva calidad del perfil TH S-480, con unas características mecánicas superiores, permitiéndole competir en algunos proyectos que exigen este tipo de calidades o sustituir perfiles estructurales más pesados. Además, se lograron contratos relevantes, como el suministro al Alto Maipó en Chile para Hochtief.

En el ámbito de la Sostenibilidad, DF Tedesa estableció medidas adicionales para minimizar los impactos ambientales derivados de su actividad. En el de la Prevención de Riesgos Laborales, se cumplieron los objetivos establecidos, consolidando así el Sistema de Gestión Preventiva implantado y certificado, según norma OHSAS 18001:2007.





RESPONSABILIDAD SOCIAL CORPORATIVA

DF avanza en su estrategia de negocio, acompañando a sus clientes en su crecimiento internacional, mientras ofrece productos, soluciones y servicios de calidad que resuelven sus necesidades en la construcción de instalaciones industriales; proporcionando una rentabilidad sostenida a sus accionistas y creando oportunidades de desarrollo profesional para sus trabajadores. Durante 2015, DF desarrolló diferentes acciones con sus grupos de interés, entre ellos, empleados, accionistas, clientes, proveedores y comunidades en las que opera, bajo sólidos criterios de responsabilidad.

Como compañía comprometida con la sostenibilidad y el diálogo con sus grupos de interés, gestiona sus actividades atendiendo a los siguientes ámbitos de responsabilidad corporativa:

- Firme compromiso con el respeto al medio ambiente en la ejecución de todos sus proyectos.
- Estricta política de seguridad y prevención en lo que afecta a sus profesionales, sus instalaciones y la ejecución de sus obras.
- Políticas de calidad dirigidas a la mejora continua de los procesos.
- Acciones continuas de formación para los profesionales de la compañía, relacionadas con la ejecución de grandes proyectos, así como en las materias técnicas que inciden en los diferentes negocios.
- Incorporación de jóvenes profesionales a la organización, facilitándoles formación y un desarrollo profesional acorde con un perfil de negocio internacional.
- Transparencia en las relaciones con accionistas e inversores y apertura de canales de comunicación y diálogo (comunicaciones *online*, participación activa en diferentes foros nacionales e internacionales, etc.).
- Código Ético de obligado cumplimiento para todos los profesionales de DF, actualizado a diciembre de 2015, y cuya filosofía se transmite a proveedores y colaboradores.
- Código de Conducta que afecta a empleados, directivos y consejeros en materias relativas al Mercado de Valores y en lo que concierne al tratamiento de la información confidencial y privilegiada.
- Estrategia de diálogo continuo con los agentes sociales.
- Colaboración con el desarrollo de las comunidades en las que la compañía ejecuta proyectos, contribuyendo a implementar infraestructuras necesarias en el entorno.
- Colaboraciones de tipo social, cultural y deportivo con diversas organizaciones en las zonas en las que opera la compañía.

DF se preocupa por el impacto de su actividad empresarial, por ello, se encuentra adherida a los diez principios del Pacto Mundial, que deben estar presentes en las prácticas con los grupos de interés, que derivan de declaraciones de Naciones Unidas en materia de derechos humanos, trabajo, medio ambiente y anticorrupción y gozan de consenso universal.

Código ético

Desde 2009, DF dispone de un Código Ético que debe ser considerado e inspirar la labor de todos los empleados del Grupo, en relación con los principios de integridad, honestidad y transparencia. A finales de 2015, su contenido ha sido completado con mejoras técnicas en el Modelo de Prevención de Delitos.

La compañía entiende que ese Código aporta valor añadido a las relaciones que mantiene con sus grupos de interés, basadas en el respeto a la legalidad, los Derechos Humanos y las personas; el desarrollo de la profesionalidad e igualdad de oportunidades en los diferentes grupos; una actuación íntegra y ética por parte de cada uno de los miembros de la compañía; el respeto al medio ambiente; la transparencia en la información financiera y la transparencia, objetividad y honestidad en las relaciones con clientes y proveedores.

Para ello, DF promueve prácticas que garanticen el cumplimiento de este modelo ético entre sus proveedores con el fin de generar un servicio y trabajo final de calidad y compromiso con la sociedad.

El Código y la compañía tratan de evitar conductas delictivas entre sus empleados, prohibiendo taxativamente la corrupción entre particulares y cohecho en su concepto más amplio.

Como medio para la implementación del cumplimiento de este Código Ético, DF dispone de un Canal de Incidencias, al que puede dirigirse cualquier empleado para denunciar incumplimientos.

El responsable de este Canal es el de Cumplimiento Normativo, al que pueden dirigirse, de forma confidencial, todas aquellas denuncias relativas a infracciones que puedan ser conductas constitutivas de delito. En este procedimiento, DF garantiza el respeto a la presunción de inocencia y la no existencia de represalias.

Gobierno Corporativo

DF opera en sectores complejos y regulados, en los que la observancia de la normativa vigente es determinante para el éxito de sus proyectos. En este contexto, su actividad se desarrolla bajo un firme y fiel cumplimiento de la legislación, adaptando sus procedimientos internos para cumplir con las últimas normativas.

La compañía dispone de un Gobierno Corporativo, alineado con los estándares nacionales, y ha adaptado este año el funcionamiento de sus órganos sociales a las nuevas recomendaciones del Código de Buen Gobierno de las Sociedades Cotizadas, con el fin de introducir mejoras y establecer la transparencia como factor esencial para la generación de valor, la mejora de la eficiencia económica y el refuerzo de la confianza de los inversores.

El Gobierno Corporativo de DF se compone de una Junta General de Accionistas, máximo órgano de representación y decisión de los accionistas.

La compañía pone a disposición de accionistas e inversores, a través de la página web corporativa, toda la información relativa al Gobierno Corporativo y documentos relevantes para la celebración de la Junta General de Accionistas, así como la habilitación de un Foro Electrónico de Accionistas, fomentando la transparencia de la gestión e información y promoviendo el diálogo con accionistas e inversores.

DF cuenta con un Consejo de Administración, máximo órgano colegiado responsable de decisión de la Sociedad y de su desempeño, con funciones de supervisión.

El Consejo de Administración dispone de una composición adecuada que garantiza un correcto y eficaz funcionamiento, favoreciendo la participación de los consejeros y la agilidad en la toma de decisiones; así como diversidad de conocimientos y experiencia.

Integrado por ocho miembros (un ejecutivo, tres dominicales, tres independientes y uno externo), cuenta con la asistencia de un secretario no consejero en su gestión. El número de consejeros independientes representa el 37,5% del total.

Durante 2015, el Consejo de Administración se ha reunido en 14 ocasiones.

DF cuenta con una Comisión de Auditoría, que ha mantenido 7 reuniones a lo largo de 2015, y una

Comisión de Nombramientos y Retribuciones, que se reunió en seis ocasiones durante el año.

Ambas comisiones, integradas por cuatro consejeros, están presididas por un consejero independiente.

Política fiscal

En 2015, DF revisó y actualizó los principios que ya venía aplicando de su Política de Estrategia Fiscal Corporativa, de conformidad con las mejores prácticas tributarias recogidas en el Código de Buenas Prácticas Tributarias.

Los acuerdos que el Consejo de Administración de DF adopta en el marco de su estrategia fiscal se guían por principios inspirados, a su vez, en los valores corporativos de la compañía: transparencia y veracidad informativa; buena fe y cooperación con las autoridades tributarias competentes; principio de prudencia, y cumplimiento de la normativa aplicable y adecuación a las mejores prácticas fiscales.

DF ha desarrollado su estrategia fiscal atendiendo al objetivo prioritario de la reducción de los riesgos fiscales significativos y la prevención de aquellas conductas susceptibles de generarlos. En el marco de este compromiso, la compañía vela por la determinación, aprobación y aplicación de sistemas y mecanismos eficaces en materia de reducción de riesgos de naturaleza tributaria y fiscal.

DF evita la utilización de estructuras fiscales de carácter opaco. Asimismo, no utiliza estructuras de carácter artificioso ajenas a las actividades propias del Grupo y cuya única finalidad es eludir su carga tributaria; ni trasladar beneficios de la compañía a territorios de baja tributación por motivos exclusivamente fiscales.

DF ha diseñado sus estructuras fiscales con carácter responsable y justificado, de forma que la tributación de todas las sociedades del grupo se corresponde con la realización efectiva de una actividad económica orientada a la generación de valor.

El Consejo de Administración, asimismo, promueve una comunicación transparente, clara y responsable de sus principales prácticas tributarias y, en particular, de sus datos y magnitudes fiscales.

DF ha asumido, en lo que le resulta aplicable, las recomendaciones del Código de Buenas Prácticas Tributarias y ha establecido los mecanismos de control y las normas internas necesarias para asegurar el cumplimiento de la normativa fiscal vigente, en la totalidad de los países y jurisdicciones en los que opera.

La Comisión de Auditoría es la responsable de supervisar la eficacia del control interno de la compañía, la auditoría interna y los sistemas de gestión de riesgos fiscales.



DF ha trabajado en la promoción de talento para responder a las demandas de mercado

RECURSOS HUMANOS

DF basa el éxito de sus negocios en el desarrollo profesional de sus trabajadores. Más de 2.000 profesionales, con una elevada cualificación y una clara vocación de servicio a la industria.

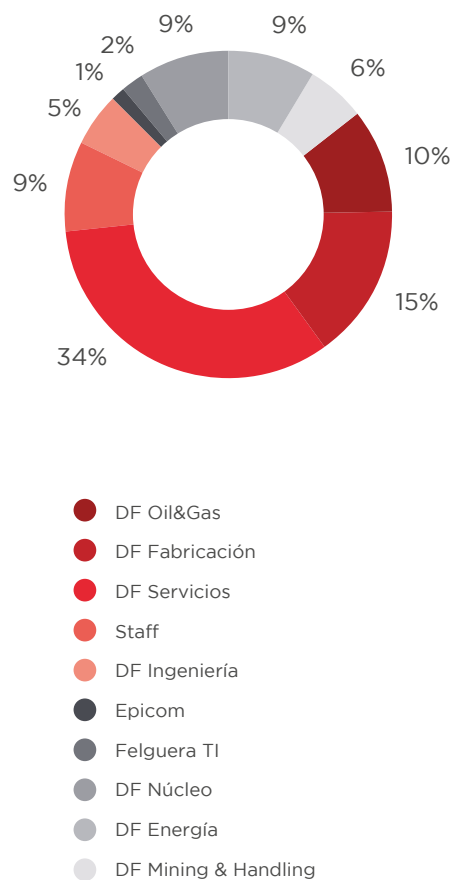
Durante el ejercicio, la gestión de personas y talento ha focalizado sus esfuerzos y trabajo en ámbitos especialmente relacionados con la evolución del negocio de la compañía:

- Proporcionar soporte a los proyectos internacionales de las diferentes líneas de negocio, en todos los aspectos relacionados con profesionales expatriados y desplazados a diversas geografías, incrementando las medidas de colaboración y planificación.
- Identificar y proveer de talento cualificado a las áreas de negocio con el objetivo de responder a sus demandas, incorporando profesionales con la experiencia y competencia precisa y en los plazos previstos.

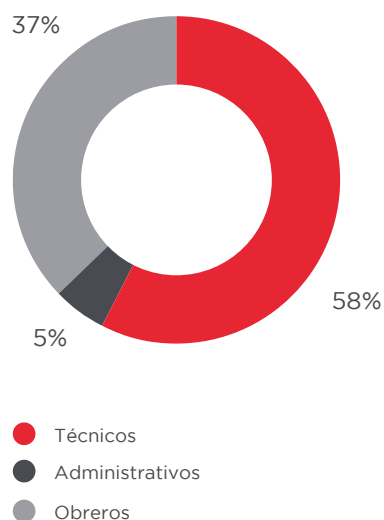
A cierre de 2015, la plantilla media de DF se situaba en niveles similares al de ejercicios anteriores (2.005 empleados). De estos, un 87% son hombres y cerca de un 60%, técnicos. La media de edad se sitúa en los 42 años.

El equipo del grupo se completa con personal local en destino que, a cierre del ejercicio, estaba integrado por 505 personas (445 personas de media en el año).

Plantilla 2015 por áreas de negocio



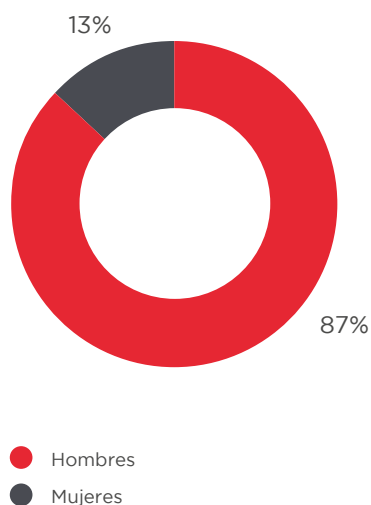
Distribución de la plantilla por grupos profesionales



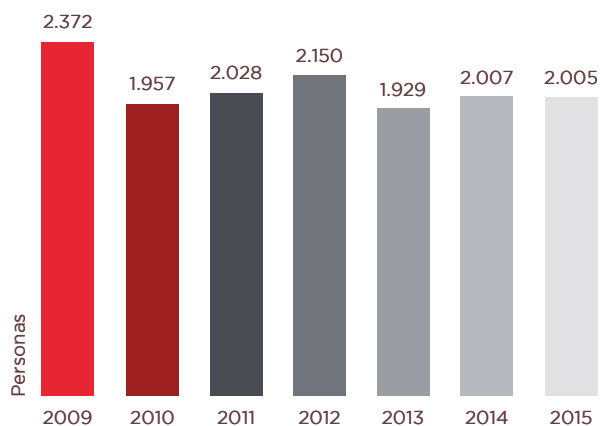
En 2015, DF contaba con 289 profesionales expatriados en una veintena de países. La movilidad de los empleados se ha incrementado en los últimos ejercicios como consecuencia de los procesos de internacionalización y el aumento del número de países en los que opera.

La compañía dispone de una Política de Expatriación que permite la aplicación de condiciones homogéneas a empleados de todas las líneas y filiales del grupo (el personal directo de Servicios dispone de política propia); la claridad y transparencia para valorar y determinar las implicaciones de la asignación internacional en el desarrollo del trabajador desplazado; una gestión sencilla, directa y rigurosa de la movilidad internacional; la seguridad jurídica para DF; y, el control de costes, ajustados a la realidad de los proyectos.

Distribución de la plantilla por género



Evolución plantilla media 2009-2015



Asimismo, dispone de la figura del Coordinador de Proyecto Internacional, que está permitiendo una planificación más ágil de los recursos humanos necesarios en proyectos internacionales, ya sean locales como expatriados. Sus funciones permiten desarrollar, además, una atención directa al colectivo de expatriados de la compañía.

Durante el ejercicio, DF realizó un total de 276 procesos de selección para personal con experiencia, casi la mitad de los cuales se desarrolló en la actividad de oil & gas.

El perfil requerido por la compañía en sus procesos de selección es el de profesionales con disponibilidad de movilidad geográfica en el exterior, interesados en desarrollar su trayectoria profesional en un entorno internacional y con un elevado nivel de idiomas.

En cuanto a su experiencia, DF valora el desarrollo de una trayectoria consolidada previa en proyectos similares, tanto en dimensión como en el segmento de actividad. En su mayoría, los profesionales seleccionados son titulados en ingeniería de distintas especialidades.

En 2015, la compañía evaluó más de 9.700 CV, recibidos principalmente a través de portales de empleo, organismos oficiales, colegios

profesionales, anuncios en prensa o empresas de selección, aunque a través de estas dos últimas fuentes de reclutamiento en un porcentaje notablemente inferior. Asimismo, se realizaron más de 900 entrevistas.

Formación

En 2015, DF y sus empresas desarrollaron un total de 78 actividades formativas, en las que participaron 328 profesionales. Las horas de formación se elevaron a 11.295.

El Plan de Formación del ejercicio contó, como en convocatorias anteriores, con la bonificación de seguros sociales, a través de las gestiones realizadas ante la Fundación Tripartita.

La compañía dispone también de un Programa de Becas DF, orientado a favorecer la formación práctica de jóvenes universitarios recién titulados. El programa de becas mantiene como objetivos fundamentales:

- Promover el desarrollo profesional de personas con titulación universitaria, con una perspectiva eminentemente práctica, a través del aprendizaje en situaciones laborales reales, propiciando su posterior inserción laboral en la empresa.



- Formar a los jóvenes profesionales en el marco de la cultura organizacional de la empresa, para reforzar y enriquecer el capital humano.

De estos, 41 la finalizaron durante el año y fueron contratados 18 jóvenes titulados becados, lo que representa un porcentaje de inserción laboral del 43,9%.

Durante 2015, un total de 76 jóvenes han colaborado en DF a través de este programa de becas.

Formación 2013-2015

Conceptos	Año 2013	Año 2014	Año 2015
Acciones Formativas	101	96	78
Participantes	368	460	328
Horas de Formación	11.580	13.162	11.295
Costes Formativos	152.050,07 €	151.359,53 €	148.532,93 €
Costes Salariales	154.901,43 €	68.485,40 €	82.379,59 €
Coste Total Plan de Formación	306.951,50 €	219.844,93 €	230.912,52 €
Total Crédito Asignado	216.703,68 €	220.080,06 €	229.126,09 €
Total Crédito Utilizado	101.239,75 €	113.977,57 €	88.477,55 €
% Crédito Utilizado	46,72 %	51,79 %	38,62 %

Seguridad y prevención

En DF, los aspectos relacionados con la Seguridad y Salud Laboral están plenamente consolidados e integrados en el día a día de la compañía.

Durante el ejercicio, se realizaron actividades y formación para conseguir la integración de la prevención de riesgos laborales en todos los niveles y ámbitos de actividad del Grupo. El número de horas de formación impartidas se elevó a 48.000 horas en 2015, como muestra de la apuesta clara de la organización por transmitir conocimiento y una capacitación adecuada para realizar sus tareas con garantías.

A lo largo de más de 6.000 sesiones formativas, se trasladaron los principios preventivos, tanto a empleados como a contratistas de DF, con la intención de hacerles partícipes de la necesidad de integrar la política de riesgos laborales (PRL) en el desempeño de sus actividades.

El conocimiento de las condiciones de trabajo es fundamental para planificar las medidas preventivas correspondientes. De la misma

manera, la compañía trabaja para conocer si las medidas preventivas puestas en marcha son correctas y consiguen los resultados adecuados.

Con este objetivo, y en línea con campañas precedentes, DF realizó 434 actuaciones ambientales en todas las ubicaciones de la compañía, sobre un total de 162 trabajadores que se entienden representativos de las diferentes condiciones de trabajo reales. Estas actuaciones han sido recogidas en 69 informes higiénicos que, junto con los históricos realizados en años anteriores, permiten disponer de un conocimiento extenso de las condiciones de trabajo para valorar el impacto en la salud de los empleados. En 2015, se realizaron más de 2.000 exámenes de salud específicos.

La formación y las actividades de prevención revierten en la mejora de un entorno de trabajo con menores índices de siniestralidad laboral. En 2015, DF registró un nuevo descenso de estos índices, tanto en números absolutos de accidentes con baja, como en la duración en días. Estas circunstancias repercuten directamente en el absentismo laboral de la organización.

Estableciendo una comparación con las tres campañas anteriores (2012-2014), el número de accidentes con baja ha descendido un 23,28% (*) en 2015, que se traduce en un Índice de incidencia para el grupo DF de 2,79%. En definitiva, ha descendido el número de accidentes con baja y, los que se han producido, tienen una duración menor.

DF consolida, así, su línea de descenso continuado en lo referente a siniestralidad laboral, obteniendo nuevamente en 2015 los mejores datos desde la puesta en marcha del Servicio de Prevención Mancomunado, en 2003.

Por su parte, el número de jornadas perdidas en 2015 ha sido de 2.002, un 34,35% inferior que el promedio registrado en las tres campañas anteriores, que fue de 3.080,33.

La manera con que DF desarrolla sus actividades, atendiendo los aspectos de seguridad y salud, es reconocida por diferentes clientes con los que trabaja. Así, la compañía recibió varias menciones en este ámbito, entre las que destacan las realizadas por Iberdrola a DF Operaciones & Montajes en sus centrales térmicas de Lada y de Velilla; Alstom a DF Mompresa en su proyecto de Gud Niehl 3 en Colonia (Alemania); Endesa Generación, por los trabajos de DF Mompresa en UPT de Compostilla; PETROPERU a Felguera IHI, en sus trabajos en la refinería de Talara (Perú), etc.

En 2015, los “Alstom Gas Project EHS Awards” reconocieron la obra de Carrington (Manchester) como la de mejor desempeño en materia de seguridad y salud. Un importante reconocimiento internacional que premia el trabajo de DF, a través de sus líneas DF Energy, DF Operaciones & Montajes y DF Mompresa.

El concepto de mejora continua que lleva implícito el estándar OHSAS 18000, sobre el que se asienta el Sistema de Gestión de PRL de DF y sus empresas, representa un estímulo para mejorar sus planteamientos y objetivos.

En 2015, los “Alstom Gas Project EHS Awards” reconocieron la obra de Carrington (Manchester) como la de mejor desempeño en materia de seguridad y salud

(*) Criterio de la Directiva 89/391/EEC.
(ESAW: EUROPEAN STATISTICS ON ACCIDENTS AT WORK).

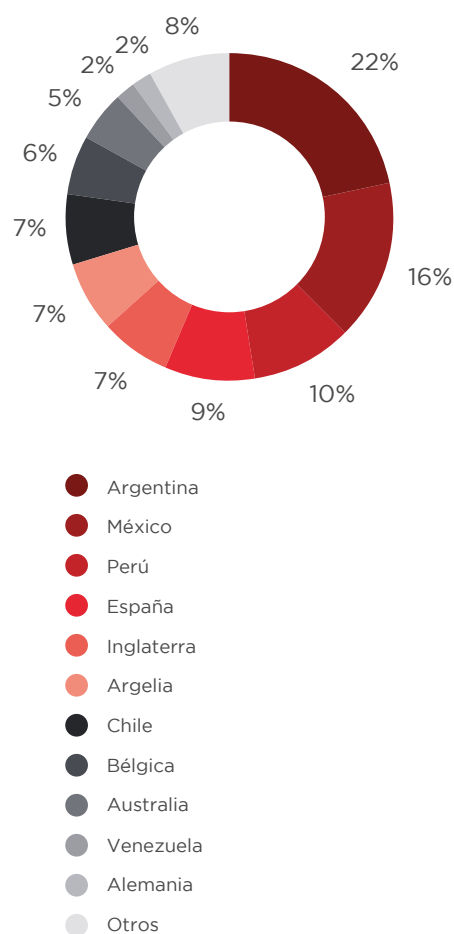


PROVEEDORES

DF considera a proveedores y colaboradores pieza fundamental de la cadena de valor de la compañía y de la mejora continua de sus procesos, proyectos y servicios.

La compañía dispone de rigurosos procesos de selección y homologación de proveedores, atendiendo a cuestionarios internos, certificados de aseguramiento de la calidad, referencias, prestaciones, catálogos de servicios y otro tipo de solicitudes de información. Asimismo, cuenta con periódicas reevaluaciones que aseguran el mantenimiento de las condiciones requeridas en su proceso de homologación.

En 2015, DF realizó compras a proveedores por valor de 521,6 millones de euros. Un 57% de estos proveedores provienen de Latinoamérica, para el desarrollo de proyectos en Argentina, México, Perú, Chile y Venezuela, principalmente. El 30% se ubican en España y otros países europeos, como el Reino Unido, Bélgica y Alemania, y el resto se distribuye entre Australia y otros mercados donde la compañía opera.



Destino de las compras por países

PAÍS	TOTAL (€ miles)	%
Argentina	113.138	21,7%
México	83.426	16,0%
Perú	54.298	10,4%
España	45.014	8,6%
Inglaterra	38.373	7,4%
Argelia	37.328	7,2%
Chile	34.331	6,6%
Bélgica	29.267	5,6%
Australia	24.184	4,6%
Venezuela	12.028	2,3%
Alemania	10.548	2,0%
Otros	39.650	7,6%
Total general	521.586	

Como compañía líder en el mercado internacional de ejecución de proyectos llave en mano en diferentes ámbitos industriales, DF entiende que la vía para la creación de valor para sus principales grupos de interés es la gestión excelente de sus procesos y recursos. Por eso se esfuerza en la consolidación de Sistemas de Calidad que aseguren, garanticen y mejoren continuamente estos procesos y permitan una dinámica y ágil adaptación a los cambios en los mercados globales.

En esta apuesta por el desarrollo continuo de los Sistemas de Gestión de la Calidad y su certificación, de acuerdo a estándares internacionales, se han mantenido y/o renovado en 2015 todas las certificaciones ISO 9001 en vigor en las áreas de negocio de Ingeniería y Construcción (DF Energy y DF Mining & Handling), así como en la de Servicios (DF Services). Además, se inició el proceso de certificación ISO 9001 en DF Indonesia y se ha obtenido en DF Services la certificación ISO 3834, relativa al soldeo por fusión de materiales metálicos.

La certificación de los sistemas de gestión de la calidad permite a DF la mejora de la satisfacción de sus clientes, el acceso a nuevos y más exigentes mercados, el incremento de cuota de mercado y la excelencia en la gestión interna, al tiempo que se optimizan costes.

Con el objetivo de reforzar las ventajas competitivas en el sector, los programas y actividades de certificación han ido dirigidos a aumentar las capacidades del personal propio en cuatro ámbitos diferentes:

- Protección anticorrosiva (NACE Inspectors Level 2).
- Inspección de tanques atmosféricos (API-653 Aboveground Tanks Inspectors).
- Soldadura (AWS Certified Welding Inspectors).
- Sistemas de dirección y gestión de proyectos (ISO 21500, PMBOK).

Asimismo, a través del desarrollo y culminación de proyectos de I+D+i, DF ha conseguido

reforzar su posición en aspectos técnicos particulares, como son:

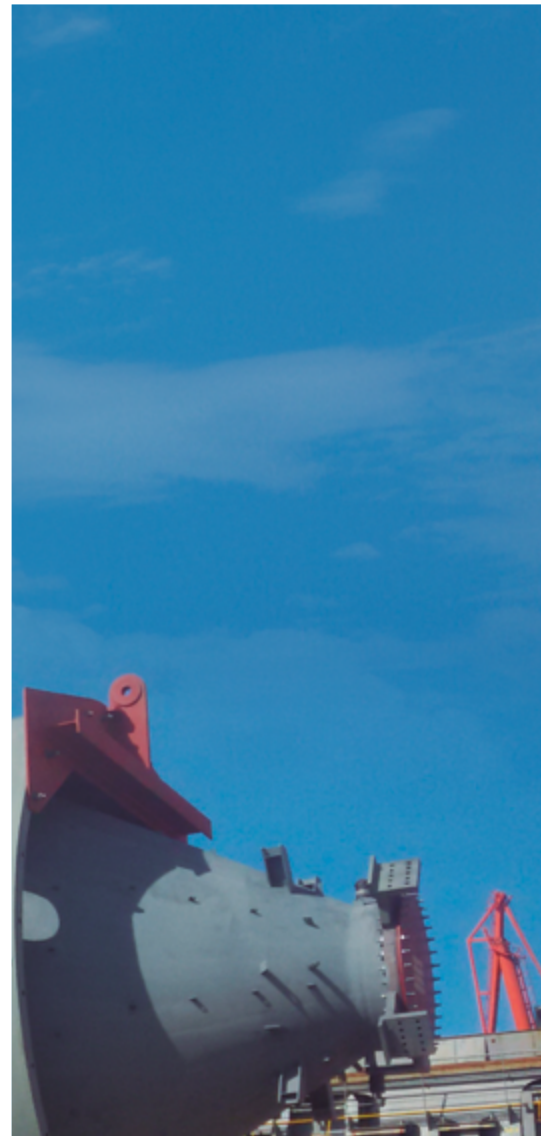
- Comportamiento de materiales de alto límite elástico y materiales termodeformables de aplicación a tuberías forzadas y off-shore.
- Resiliencia en materiales de aporte para aplicaciones de soldeo de materiales de alto límite elástico y elevado espesor sometidos a ciclos de tratamientos térmicos post soldeo severos.
- Procedimientos de soldeo específicos para el montaje de turbinas de vapor (materiales aleados GR1, GR22 e inoxidables austeníticos).

Las actividades de control de calidad permiten a DF asegurar el avance de sus ejecuciones de acuerdo con la reglamentación y normativa de aplicación en cada uno de sus proyectos y localizaciones, evitando desviaciones y riesgos de cumplimiento de expectativas.

En este sentido, en 2015 se han gestionado más de un millar de inspecciones de control de calidad, llevadas a cabo in situ por inspectores propios como en colaboración con las principales agencias de inspección internacionales; y, en muchos casos, con presencia de representantes de los clientes.

Con respecto a los requisitos específicos de aplicación a las actividades de DF en los mercados internacionales, durante el ejercicio los departamentos de calidad de la compañía han desarrollado y perfeccionado los procedimientos para la alineación de instalaciones a la reglamentación específica de países en los que se opera, destacando entre otras las gestiones en Argelia, Australia, México, Chile y Perú.

Fruto de todas estas actuaciones, la compañía ha superado procesos de cualificación con potenciales clientes y socios, entre ellos, con RWE Technology International GmbH (EPCs energía), Tata Steel (siderurgia), Rhein Energy (turbinas y tubería), Mitsubishi (inspección de turbinas) y Siemens (inspección de turbinas).



MEDIO AMBIENTE

DF continúa integrando la variable ambiental en su gestión estratégica, como factor clave para mantener su posición en el mercado.

Durante el ejercicio, las actuaciones principales han ido dirigidas a los siguientes ámbitos:

- El control y minimización de aspectos ambientales negativos.

La actividad empresarial en cualquiera de sus fases (diseño, construcción, operación y mantenimiento) implica ciertas afecciones ambientales que en DF se identifican y evalúan periódicamente, con el fin de prevenirlas y minimizarlas en la medida de lo posible.

Operaciones como la gestión integral del agua, el control de emisiones atmosféricas (ruido y partículas) o la gestión de residuos eficiente, son algunas de las prácticas habituales llevadas a cabo en los proyectos de DF.

- Cumplimiento de objetivos ambientales corporativos.

De acuerdo con el Sistema de Gestión Ambiental Corporativo, certificado según ISO 14.001, se fijan anualmente objetivos para la mejora continua.

Para ello, se toman como referencia cada uno de los puntos de Política Ambiental Corporativa y se definen indicadores que

permiten conocer y evaluar el desempeño ambiental en nuestras actividades.

En este sentido, durante 2015, se han cumplido el 100% de los objetivos ambientales propuestos en todas las líneas de negocio.

- Formación y sensibilización ambiental:
 - Sensibilización Ambiental en oficinas: durante el año se han desarrollado jornadas para mejorar la sensibilización ambiental en las oficinas de la compañía. Con una duración total de 687 horas/hombre, estos encuentros han permitido dar a conocer el “Manual de Buenas Prácticas Ambientales en oficinas”, con el que se pretende mejorar la comunicación ambiental, tanto interna como de los colaboradores de la compañía
 - Formación Ambiental en obra, con un total de 3.975 horas/hombre, dedicadas a la divulgación y prevención de los principios ambientales de DF en sus proyectos. Entre las temáticas habituales impartidas en obra, se encuentran la prevención de emergencias ambientales (vertidos y derrames), la segregación y gestión de residuos, las medidas de control de emisiones atmosféricas y las medidas de prevención de la contaminación.

En 2015, se han abordado nuevos proyectos de I+D+i potenciando la colaboración con centros tecnológicos y universidades

I+D+i

Aunque la evolución de algunos proyectos de la compañía en 2015 han condicionado ciertas decisiones en el ámbito de la I+D+i, el compromiso de DF con la innovación se ha mantenido en el ejercicio en los niveles de los últimos años, con aproximadamente una inversión cercana al 1% sobre el volumen de negocio.

En 2015, se han abordado nuevos proyectos de I+D+i potenciando la colaboración con centros tecnológicos y universidades.

DF Mompresa ha apostado por las energías renovables, desarrollando un nuevo sistema de Secado Móvil de Biomasa. Este proyecto se encontraba en las últimas fases de pruebas a finales de 2015 y se prevé su finalización en el primer trimestre de 2016, cuando entrará en su fase de comercialización. El sistema ha sido reconocido por su calidad técnica por el Centro para el Desarrollo Tecnológico Industrial (CDTI), apoyándolo y aportando financiación a través de los fondos FEDER.

DF Operaciones y Montajes finalizó el estudio de comportamiento de los nuevos aceros de alta elasticidad con buenos resultados, que abren a su vez nuevas líneas de investigación. Por otra parte, se ha iniciado un nuevo proyecto con materiales termodeformables de alta elasticidad para evaluar su uso sin necesidad de tratamiento térmico post soldeo, que finalizará en 2016.

DF Calderería Pesada inició un proyecto encaminado a la optimización de los espesores de los equipos fabricados, mediante el empleo de materiales de alto límite elástico,

manteniendo así su destacado puesto a nivel mundial en el uso de materiales avanzados.

La compañía especializada en aparatos de vía, DF Rail, continuó con su orientación hacia el sector de la alta velocidad, desarrollando durante 2015 dos nuevos modelos de desvío en vías de 2 anchos. Por otra parte, se amplió el catálogo de referencias de aparatos de vía con el desarrollo de desvíos de 3 anchos, con una gran complejidad.

En la línea del grupo enmarcada en Sistemas Inteligentes, destaca el comienzo del nuevo proyecto "Augmented Factory 4.0 (AF4)", liderado por Felguera IHI y desarrollado en colaboración con diversas ingenierías y centros tecnológicos. Este proyecto va dirigido a la realización de una nueva herramienta que permita servir de apoyo a la toma de decisiones en la industria de proceso en tiempo real, a través de un sistema ciberfísico.

Estos proyectos son desarrollados por personal propio de DF, en colaboración muchas veces con diferentes centros tecnológicos y universidades.

En el capítulo de Innovación merece la pena reseñar la reciente creación del Polo del Acero -del que DF es uno de los socios fundadores- para promover la innovación, el desarrollo tecnológico y la investigación aplicada en el ámbito de la producción y la transformación del acero, a través del que se espera poder desarrollar futuras colaboraciones en este sector.



DIRECTORIO

SEDE CENTRAL

Parque Científico Tecnológico
C/ Ada Byron, 90
33203 Gijón, Asturias (España)
Tel.: +34 98 519 90 00

SEDE EN MADRID

C/ Vía de los Poblados, 7
28033 Madrid, España
Tel.: +34 91 382 66 00
e-mail: df.madrid@durofelguera.com

DF ENERGY

Parque Científico Tecnológico
C/ Ada Byron, 90
33203 Gijón, Asturias (España)
Tel.: +34 98 519 93 51
email: dfenergy@durofelguera.com

DF MINING & HANDLING

Parque Científico Tecnológico
C/ Ada Byron, 90
33203 Gijón, Asturias (España)
Tel.: +34 98 519 92 01
email: dfmh@durofelguera.com

DF SERVICES

DF MOMPRESA / DF OPERACIONES Y MONTAJES

Parque Científico Tecnológico
C/ Ada Byron, 90
33203 Gijón, Asturias (España)
Tel.: +34 98 517 95 05
email: dfs@durofelguera.com

DF OIL & GAS

C/ Vía de los Poblados, 7
28033 Madrid, España
Tel.: +34 91 640 20 51
e-mail: df.oilgas@durofelguera.com

FELGUERA IHI

C/ Vía de los Poblados, 7
28033 Madrid, España
Tel.: +34 91 640 20 51
e-mail: fihi@felguera-ihl.com

DF NÚCLEO

C/ Vía de los Poblados, 7
28033 Madrid, España
Tel.: +34 91 807 39 99
e-mail: nucleo@nucleodf.com

EPICOM

C/ Vía de los Poblados, 7
28033 Madrid, España
Tel.: +34 91 327 38 65 email: epicom@durofelguera.com

DF CALDERERÍA PESADA

Travesía del Mar, s/n
33212 Gijón, Asturias (España)
Tel.: +34 98 532 26 00
email: dfcpsales@durofelguera.com

DF RAIL

Polígono Industrial Fábrica de Mieres
33600 Mieres, Asturias (España)
Tel.: +34 98 545 63 31
email: dfrail@durofelguera.com

DF TEDESA

Polígono de Silvota, parcela 10
33192 Llanera, Asturias (España)
Tel.: +34 98 526 04 64
email: dftedesa@durofelguera.com

Oficinas en el extranjero

MÉXICO

Moliere 13, piso 8º
Colonia Chapultepec Polanco
Delegación Miguel Hidalgo
México DF, CP 11560
Tel.: +52 55 36036570
email: dfmexico@durofelguera.com

VENEZUELA

Av. Francisco de Miranda
Edif. Banco del Orinoco, piso 2 of- 2-D
Urb. La Floresta, Municipio Chacao
Caracas 1060 - Venezuela
Tel.: +58 (0212) 285 0965
email: dfvenezuela@durofelguera.com

Calle Gurí, Edificio Torre CEM
Piso 7, Oficinas P7-01 y P7-02
Sector Alta Vista, Puerto Ordaz
Estado Bolívar, Venezuela
Tel.: + 58 286 7180123

PERÚ

Avenida Jorge Basadre 157
Edificio Basadre, Oficina 202
San Isidro
CP: Lima 27 Lima, Perú
Tel.: +51 1242 1672
e-mail: dfperu@durofelguera.com

BRASIL

Rua da Quitanda nº 52, 11ª andar
Centro - Rio de Janeiro, CEP 20011-030
Brasil
Tel.: +55 21 2505 2600
e-mail: dfbrasil@durofelguera.com

ARGENTINA

Lola Mora 421, Torre I, Piso 7, Oficina 701
Madero Harbour - Puerto Madero
CABA C1107CCA
Buenos Aires, Argentina
Tel.: +54 11 5245-8566
e-mail: dfargentina@durofelguera.com

COLOMBIA

Edificio Teleport Business Center
Calle 113 N°7-45 Torre B Ofic. 506
Bogotá, Colombia
Tel.: +57-1-215-3752
e-mail: dfcolombia@durofelguera.com

INDIA

3rd Floor, 10-50-24/A, Sravya Manor
Siripuram, Visakhapatnam - 530 003
Andhra Pradesh - INDIA
Tel.: +91 89 1255 8343/4
e-mail: dfindia@durofelguera.com

INDONESIA

Menara Palma 23rd Fl. unit 23-03
Jl. HR. Rasuna Said Blok X-2 Kav. 6
Kuningan, Jakarta, 12950
Indonesia
Tel. :+62- (0)21 - 5795 7412
e-mail: dfindonesia@durofelguera.com

CHINA

Suite 2001, Westgate Mall
1038 Nanjing West Rd.
200041, Shanghai, P.R. China
Tel.: +86 21 621 80301
e-mail: dfchina@durofelguera.com

ARGELIA

20, Chemin Doudou Mokhtar 3ème étage
E. Dar el Madina-Hydra Alger 16035
Tel.: +213 (0) 23 53 13 70-71-72
Fax: +231 (0) 23 53 17 73
e-mail: dfargelia@durofelguera.com

AUSTRALIA

Level 1/7 Rheola Street
West Perth, WA 6005
Australia
Tel.: +61 8 6164 3900

JAPÓN

15-69, Enokigaoka, Aoba-ku
Yokohama-city
Kanagawa, 227-0063
Japón
Tel.: +81 45 984 5973

EEUU

10000 Memorial Drive Ste 420
Houston, Texas 77024
USA
Tel.: (713) 600 9403
e-mail: dfusa@durofelguera.com

ARABIA SAUDÍ

Al Salah Tower, G106
Prince Faisal Bin Fahad Rd.
Al Khobar
e-mail: dfksa@durofelguera.com

BAHREIN

Almoayyed Tower 21 Floor
P.O. Box 18259
Manama - Kingdom of Bahrain
Tel.: +973-17567900

DUBAI

Aspin Tower. Office 3504
Sheikh Zayed Road
Dubai
Tel.: +971 4 325 2035
e-mail: dfuae@durofelguera.com

