

20 INFORME ANUAL 08

RECURSOS DE CLIENTES GESTIONADOS*

MILLONES DE EUROS	2008	2007	VARIACIÓN
Actividad minorista de balance	25.260	23.564	7,2%
Actividad minorista fuera de balance	6.440	7.675	-16,1%
Sector público	1.762	1.714	2,8%

RECURSOS DE CLIENTES (MINORISTAS + SECTOR PÚBLICO)	33.462	32.953	1,5%
---	--------	--------	------

* Sin ajustes de valoración, a partir de estados financieros individuales

CRÉDITOS A CLIENTES GESTIONADOS*

MILLONES DE EUROS			
Sector público	1.216	981	23,9%
Sector privado residente	50.867	49.814	2,1%
Del cual: crédito con garantía real	35.533	33.623	5,7%
No residentes	744	679	9,6%

CRÉDITOS A CLIENTES DE BALANCE	52.827	51.474	2,6%
--------------------------------	--------	--------	------

* Sin ajustes de valoración, a partir de estados financieros individuales

RESULTADOS

MILLONES DE EUROS			
Margen de intereses	897,4	855,4	4,9%
Margen de negocio	1.247,8	1.178,4	5,9%
Margen bruto	1.308,3	1.334,5	-2,0%
Margen antes de dotaciones	582,0	634,2	-8,2%
Resultados atribuidos al Grupo	193,7	487,9	-60,3%

INDICADORES DE SOLVENCIA

TIER 1 (en %)	6,34	5,52	0,82 p.p.
Coefficiente de solvencia (en %)	10,14	9,55	0,59 p.p.

ACTIVIDAD COMERCIAL

Cientes	3.251.785	3.158.802	2,9%
Banca a distancia			
Línea Total (contratos)	1.740.220	1.535.468	13,3%
Medios de pago			
Tarjetas	1.861.961	1.924.189	-3,2%
TPV	34.821	33.506	3,9%

OTROS

Plantilla*	7.094	7.061	0,5%
Oficinas	1.203	1.192	0,9%
Cajeros	1.607	1.583	1,5%

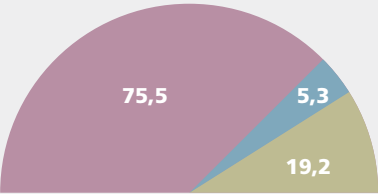
* Incluye los empleados de Caixa Catalunya y de las filiales participadas en el 100% del capital

OBRA SOCIAL

MILLONES DE EUROS			
Recursos empleados por la Obra Social	82,1	79,8	2,9%

DISTRIBUCIÓN DE LOS RECURSOS DE CLIENTES. 2008

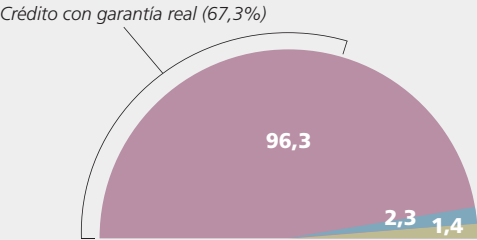
En %



- Actividad minorista de balance
- Sector público
- Actividad minorista fuera de balance

DISTRIBUCIÓN DE LOS CRÉDITOS A CLIENTES. 2008

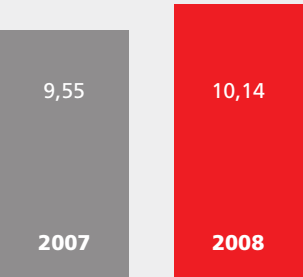
En %



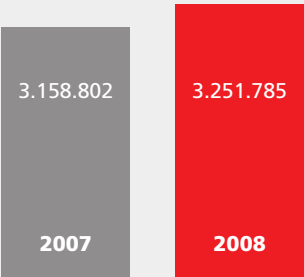
- Sector privado residente
- Sector público
- No residentes

COEFICIENTE DE SOLVENCIA 2007-2008

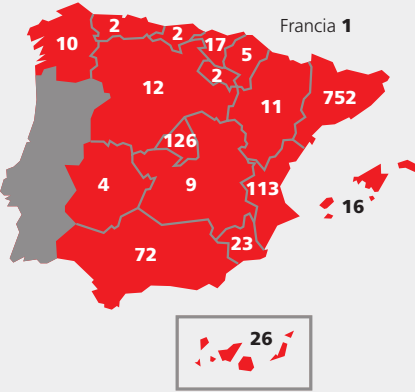
En %



NÚMERO DE CLIENTES 2007-2008

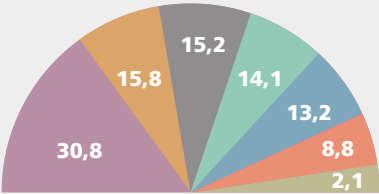


DISTRIBUCIÓN DE LA RED DE OFICINAS. 2008



DISTRIBUCIÓN DE LOS RECURSOS EMPLEADOS POR LA OBRA SOCIAL. 2008

En %



- Inversiones y mantenimiento
- Inclusión social
- Cultura
- Ayudas
- Atención social
- Medio ambiente
- I+D+i

20 INFORME ANUAL 08

ÍNDICE

AIXA CATALUNYA



Carta del Presidente	4
Carta del Director	6
Nuestra manera de trabajar	8
Obra Social	12
Informe Financiero	22
Responsabilidad Social Corporativa	30
Gobierno Corporativo	36

CARTA DEL PRESIDENTE

NARCÍS SERRA SERRA
Presidente



El año 2008 ha venido marcado por la transformación de las turbulencias originadas en el mercado hipotecario norteamericano, en una crisis financiera y económica global de grandes dimensiones. La excepcionalidad de la situación, que alcanzó su fase más crítica en otoño, se manifestó en la quiebra de uno de los principales bancos de inversión norteamericanos y del mundo, así como en la parálisis de los mercados financieros, que amenazó la solvencia del sistema financiero internacional en su conjunto.

La contracción del crédito a escala mundial ha actuado como polea de transmisión de esta crisis hacia la economía real y ha tenido un impacto especialmente intenso en las economías desarrolladas que, de manera generalizada, han

entrado en recesión durante el segundo semestre del año. La economía española no ha sido ninguna excepción, con un ajuste muy intenso agravado por la coincidencia de la crisis financiera internacional con el cambio de ciclo del sector inmobiliario. La evolución del crédito se ha ralentizado bruscamente y, después de haber crecido hasta tasas de dos dígitos en estos últimos años, ha pasado en el 2008 a una tasa de crecimiento inferior al 5%.

La reacción de las autoridades económicas ha sido tan extraordinaria como las circunstancias. Las medidas de emergencia adoptadas por los gobiernos han ido acompañadas de una inyección masiva de liquidez por parte de los bancos centrales y de bajadas históricas de los tipos de interés. El

BCE, después de haber subido tipos en julio hasta el 4,25% por el temor a tensiones inflacionistas, inició en septiembre una senda de bajadas que a final de año sumaban 175 puntos básicos, con un tipo de intervención situado en el 2,50%. En materia de precios, la volatilidad de las materias primas se trasladó a las tasas de inflación que, en el caso de España, comenzaba el año con una tasa del 4,2%, pasaba al 5,3% en julio y bajó al 1,4% en diciembre.

Para Caixa Catalunya, 2008 ha sido no sólo un año de cambio extraordinario en las condiciones en que desarrolla su actividad, sino también un año de cambio en las dinámicas de gestión, que han tenido su manifestación más visible en el cambio de la dirección y en la definición de un nuevo

cia del peor contexto económico y financiero, pero sobre todo de la adopción de unos criterios de máxima cautela -ante la eventualidad de que la crisis se alargue más de lo que inicialmente era previsible-, los cuales nos han permitido cerrar el 2008 con un fondo de dotaciones genéricas de 787 millones de euros (el máximo legal posible para nuestra Entidad, de acuerdo con la normativa del Banco de España).

Ello nos permite afrontar el ejercicio 2009, que se espera que sea igualmente complejo, desde una perspectiva prudente, en consonancia con el carácter de entidad de ahorro con proyección social y que sustenta su estrategia en la proximidad al cliente y en la máxima responsabilidad en el ámbito social.



plan estratégico. El Consejo de Administración nombró a un nuevo director, Adolf Todó, y con Jaume Masana como director general adjunto, aprobó también un nuevo plan estratégico que sitúa el cliente en el centro de todas las políticas y actuaciones de la Entidad.

El nuevo equipo directivo, además de impulsar el nuevo plan estratégico y dinamizar fuertemente la actividad comercial, ha afrontado con decisión los retos específicos (liquidez, rentabilidad, solvencia y morosidad) que el contexto general de crisis económica nos plantea a las entidades financieras.

Los resultados del año han sido positivos de 194 millones de euros, aunque inferiores a los del año anterior a consecuen-

Es precisamente en esta dirección, la de mejorar nuestra efectividad en las actuaciones en el ámbito social, que se destaca la decisión del Consejo de Administración de integrar las diversas Fundaciones que formaban parte de nuestra Obra Social en una única, bajo el nombre de Fundación Caixa Catalunya. El objetivo ha sido poder responder, de forma más ágil, eficiente y flexible, a las nuevas necesidades sociales.

La Fundación Caixa Catalunya ha continuado trabajando durante el año 2008 en las cinco áreas de actuación prioritarias, con numerosas actuaciones culturales, de asistencia social, de protección del medio ambiente, de solidaridad y de potenciación de la investigación, el desarrollo y la innovación.

CARTA DEL DIRECTOR

ADOLF TODÓ ROVIRA
Director General



“El cambio es la única cosa inmutable”, decía el filósofo alemán Arthur Schopenhauer. No hay, ésta sería la lección, reglas inalterables, no hay verdades eternas y no hay modelos intemporales; tenemos que saber, pues, convivir con el cambio y tenemos que saber gestionarlo, porque forma parte de nuestra realidad cotidiana.

Es indudable que 2008 ha sido, para el conjunto del sector financiero, un ejercicio particularmente diferente, particularmente complejo. Un ejercicio que ha roto con una sucesión de años caracterizados por un crecimiento continuado y rápido de la operatoria financiera, fundamentada en una fuerte expansión del crédito y en una capacidad casi ilimitada de financiación a través de los mercados mayoristas. En

contraposición, durante el 2008 ha habido una importante desaceleración de la demanda de crédito, mientras que los mercados mayoristas prácticamente se han cerrado, en un contexto de contracción económica.

Este cambio de escenario tan súbito ha hecho afrontar al mundo financiero y, obviamente también a nuestra Entidad, cuatro retos fundamentales: la liquidez, la rentabilidad, la solvencia y la morosidad. Ello ha comportado la implantación de un conjunto de medidas encaminadas precisamente a mejorar estos aspectos.

Los hitos conseguidos en estos ámbitos son suficientemente positivos, y hoy ya presentamos una mejor posición para

lado de nuestros clientes y analizando, caso a caso, la mejor fórmula para superar las situaciones de dificultades que se están generando.

Las crisis, que evidentemente provocan dificultades, también generan oportunidades y ayudan a centrar el foco en aquello que es realmente fundamental. Y lo que es fundamental para una caja de ahorros, lo que constituye realmente su activo principal, resulta obvio: los clientes. Clientes satisfechos, clientes vinculados con la entidad. Así ha quedado reflejado en el Plan Estratégico aprobado por el Consejo de Administración, y que tiene que guiar las actuaciones del conjunto de la organización hasta el 2010. Es un plan estratégico que define nuestro objetivo de proximidad con



hacer frente a este nuevo escenario. Hemos pasado de ser una entidad con una posición altamente dependiente del mercado interbancario a disponer de un exceso de recursos. Hemos conseguido enderezar buena parte del diferencial que nos separaba del promedio del conjunto de cajas en rentabilidad, con un aumento importante, tanto del margen de intereses como del de negocio, hecho que contrasta con la tendencia que se observa dentro del conjunto del sector. Hemos trabajado en la mejora de la ratio de solvencia incrementando, en la medida de lo posible, los recursos propios computables y mejorando la calidad del negocio, concentrados plenamente en la operatoria al detalle. Y hemos tomado todo un conjunto de iniciativas encaminadas a luchar contra el aumento de la morosidad, poniéndonos al

el cliente, con las familias, los comercios, los autónomos, las pequeñas medianas empresas y los clientes de banca privada. En definitiva, **queremos ser la caja grande líder en calidad de servicio y rentabilidad, con una apuesta clara por la innovación y la solidaridad.**

A photograph of three people in an office environment. On the left, a woman with long brown hair is smiling and looking at a computer monitor. In the center, the back of a person with long blonde hair is visible, also looking towards the screen. On the right, a man with dark hair is partially visible, looking towards the center. The background is a blurred office space with large windows. A semi-transparent dark rectangle is overlaid on the right side of the image, containing the text.

NUESTRA MANERA
DE TRABAJAR

cerca de las personas como tú

Caixa Catalunya la formamos un gran equipo de personas comprometidas en ofrecer servicio y soluciones oportunas e innovadoras a nuestros clientes, a través de una relación de confianza que emana de la proximidad personal, de la profesionalidad y de la actuación transparente y ética.

20
08

CAIXA CATALUNYA INFORME ANUAL
NUESTRA MANERA DE TRABAJAR

Nuestra manera de trabajar



¿CÓMO SOMOS EN CAIXA CATALUNYA?

Caixa Catalunya ha sido conocida y reconocida, desde siempre, como una entidad amable y próxima. Hemos crecido y nos hemos expandido geográficamente, y tenemos la firme voluntad de que el crecimiento no afecte a estos elementos definitorios de la calidad en la relación. Entendemos que la dimensión tiene que estar al servicio de esta calidad y nunca en detrimento de ella.

Por ello queremos mantener y fomentar la proximidad al cliente. Una **proximidad** fluida, natural y empática, ya sea en la relación personal o a través de cualquiera de los canales alternativos existentes. Queremos **conocer al cliente**

y que el cliente nos conozca bien, para poder encajar sus preocupaciones y necesidades con todo aquello que podemos ofrecerle, orientándonos siempre a la **excelencia en el servicio**, caracterizada por un trato personal y exclusivo, una gran diligencia en las gestiones y una búsqueda permanente de su beneficio.

Somos una organización **dinámica e innovadora**, preparada para adaptarse y reaccionar rápidamente ante cualquier situación, con un enfoque capaz de incorporar fórmulas creativas e inexploradas en productos, procesos y tecnologías. Asumimos la necesidad de ser **proactivos** para anticiparnos a las necesidades del cliente y somos **autoexigentes**, ejerciendo la autocrítica para estimular la mejora.

El año 2008 comenzó marcado por las incertidumbres del contexto económico. Ha sido un año diferente y difícil para todos, que ha puesto a prueba nuestra capacidad de adaptación y de respuesta. En Caixa Catalunya lo hemos cerrado con una estructura y organización renovadas, con el convencimiento de haber gestionado las dificultades de forma oportuna y de haber aportado remedios efectivos a los problemas sociales generados por el contexto global. Y también con un decidido enfoque para encarar el futuro con confianza e ilusión, siendo más conscientes de lo que somos, de lo que queremos representar para la sociedad y de los rasgos distintivos que marcan la relación con nuestros clientes.



20
08

CAIXA CATALUNYA INFORME ANUAL
NUESTRA MANERA DE TRABAJAR

Nos preocupamos por la **eficiencia**, siendo resolutivos y buscando la simplicidad y la **agilidad** en los procesos. Buscamos la máxima **rentabilidad** a través de una gestión coherente con el entorno y los condicionantes de cada momento, y ejercemos nuestra función con **profesionalidad**, definida por un sólido conocimiento del negocio y por la seriedad y rigor en nuestro comportamiento. Asumimos el comportamiento **ético** como elemento transversal a toda nuestra actividad, actuando de forma transparente y honesta y manteniéndonos fieles y comprometidos con nuestros principios.

Y somos **solidarios**, en coherencia con nuestra naturaleza y nuestro propósito fundacional. Estamos implicados individual y colectivamente en la mejora de la calidad de vida

de las personas y en la protección del medio ambiente, generando valor a la sociedad mediante una Obra Social que -como en nuestra vertiente financiera- es grande en dimensión y es, a la vez, diversa, innovadora y próxima a todos.

BUSCAMOS LA MÁXIMA EFICIENCIA EN NUESTRA ACTIVIDAD FINANCIERA PARA MAXIMIZAR NUESTRA APORTACIÓN SOCIAL, GESTIONADA TAMBIÉN DE MANERA EFICIENTE Y DIRIGIDA A TODOS.



OBRA SOCIAL

cerca de ti con la solidaridad, la cultura,
la investigación y el medio ambiente

La Obra Social de Caixa Catalunya representa mucho más que la asignación de unos recursos a iniciativas de carácter social. Es a través de una gestión eficiente, de una firme voluntad de llegar a todos, de una capacidad contrastada para explorar nuevos caminos, de una atención constante a la realidad de cada momento y de una sinérgica integración de intereses, voluntades, sensibilidades y soluciones, que nuestra Obra Social deviene grande.

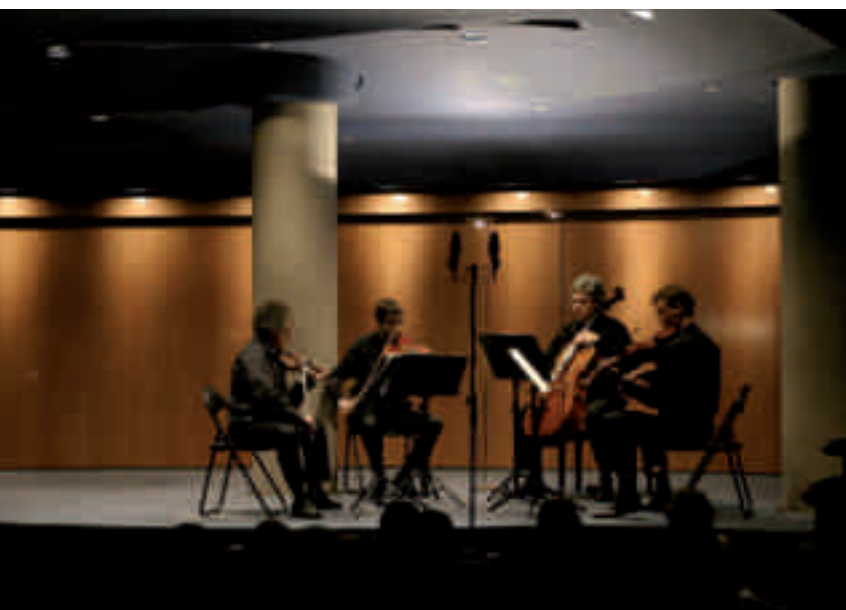
20
08

CAIXA CATALUNYA INFORME ANUAL
OBRA SOCIAL

Obra Social

ACERCANDO NUESTRA OBRA SOCIAL

La Obra Social de Caixa Catalunya es posible gracias a la confianza que nos depositan nuestros clientes y su objetivo es desarrollar programas innovadores, eficientes y sostenibles, para poder atender necesidades no cubiertas por otras instituciones. Una parte importante de los beneficios de la Entidad se dedica a mejorar la calidad de vida de las personas. Es por ello que el hecho de compartir el orgullo de sentirse artífice y de identificarse racional y emocionalmente con ella, es un derecho legítimo de todos los clientes y de todos los profesionales de la Entidad. Porque nuestra Obra Social se dirige a todos, es preciso que todos la conozcan y, en este sentido, 2008 ha representado una magnífica oportunidad para reflexionar sobre ella e identificar las características sustantivas que configuran su personalidad y que la hacen única.



Una Obra Social innovadora

En todas las áreas de actuación hay una investigación constante de las fórmulas más adecuadas, que permiten multiplicar los efectos de las acciones, huyendo de lo convencional y de esquemas unidimensionales. Trabajamos en la búsqueda de las mejores soluciones a las problemáticas que van surgiendo en nuestra sociedad.

Sabe contemplar el pasado desde una mirada actual, está conectada con las realidades y con las problemáticas sociales del presente y se proyecta constantemente al futuro. Algunos de los programas e iniciativas desarrolladas, se han constituido en referente y han marcado camino, habiendo recibido recono-

cimientos externos precisamente por su carácter innovador.

Una Obra Social para todos

Desde todas las áreas de actuación hay la voluntad de acercar los beneficios de la Obra Social al mayor número de personas posible, buscando fórmulas innovadoras que lo faciliten, escuchando a todos los colectivos, llegando a todos los segmentos generacionales y construyendo modelos relacionales y de gestión que multipliquen las posibilidades de beneficiarse de ella.

El despliegue de acciones desde cada una de las áreas es diverso y, muy a menudo, dichas acciones implican a agentes sociales y colectivos diferenciados, a la vez que buscan aproxi-

marse a los intereses y a las realidades de cada contexto y de cada situación. No hay colectivo, segmento generacional o persona que no pueda, potencialmente, beneficiarse de alguna de las iniciativas de la Obra Social de Caixa Catalunya. Trabajamos buscando el bienestar de todos.

Una Obra Social que se adapta a las necesidades

Las Áreas de la Obra Social se enfocan hacia las necesidades y problemáticas de nuestra realidad, de la sociedad actual. Ello requiere una adaptación constante a las nuevas necesidades sociales. La atención a enfermos y a ancianos, la atención a las situaciones de pobreza y marginación, a las problemáticas asociadas a los fenómenos migratorios, la conservación

la dimensión única. Adapta lenguajes, procedimientos y medios para llegar, de una manera u otra, a todos los colectivos, a todos los ámbitos geográficos, para activar públicos y sensibilidades diversas.

Una Obra Social que educa

El componente educativo está presente, de forma más o menos evidente, en todos los proyectos y en todas las actividades desarrolladas por la Obra Social. Formar, despertar sensibilidades, orientar la atención a realidades pasadas o presentes, ayudar a entender, a comprender y a actuar, son maneras de contribuir al crecimiento de las personas, de fomentar el civismo y la convivencia y, por consiguiente, de construir futuro.



20
08

CAIXA CATALUNYA INFORME ANUAL
OBRA SOCIAL

de nuestro entorno natural, el cambio climático, el acceso al trabajo y a la vivienda... Dentro de cada ámbito, se estudia el potencial de intervención y se focaliza la atención en los aspectos más susceptibles de ser atendidos, buscando soluciones que aporten un máximo de valor a las personas, según sus entornos y sus condicionantes.

Una Obra Social viva

Todas las iniciativas persiguen, en la medida de lo posible y en función de cada ámbito, la participación. Hay una búsqueda permanente de la activación, del debate, del intercambio, de la interacción, de la aproximación entre las personas y a las personas, evitando el estaticismo, la contemplación pasiva y

Una premisa básica en la gestión de la Obra Social es el convencimiento de que la forma de expandir, multiplicar y de trascender el momento presente pasa por la consecución de un impacto educativo, ya sea a través de canales racionales o a través de la seducción y de las huellas emocionales.

Las líneas de actuación

La Obra Social de Caixa Catalunya orienta sus actividades en cinco ámbitos de actuación: la atención social, la inclusión social, la cultura, el medio ambiente y la I+D+i. En 2008, los recursos aplicados por Caixa Catalunya a la Obra Social han sido de 82,1 millones de euros, distribuidos de la manera siguiente: 10,8 millones han ido al ámbito de atención social,

13,0 millones a la inclusión social, 12,5 millones a la cultura, 7,2 millones al medio ambiente y 1,7 millones a programas de I+D+i. Del resto, 11,6 millones se han destinado a ayudas a otras entidades e instituciones para la realización de actividades sociales y 25,3 millones a inversiones en inmovilizado y al mantenimiento de la Obra Social propia.

Programas Sociales

APOYAMOS A LAS PERSONAS MAYORES, PROMOVEMOS LA AUTONOMÍA

El Área de Atención Social desarrolla actuaciones para mejorar la calidad de vida de las personas mayores, las personas dependientes, los inmigrantes y los jóvenes. Son múltiples los proyectos que la Obra Social lleva a cabo dentro de este ámbito, como la promoción de la autonomía de las personas en situación de dependencia, los proyectos que fomentan las relaciones intergeneracionales y los programas de sensibilización. Caixa Catalunya realiza una apuesta clara y decidida a favor de estos colectivos y para atender las necesidades de las personas, comprometiéndose en la mejora de su calidad de vida mediante la creación de hospitales, centros sociosanitarios



- 1_ Hospital Caixa Catalunya, Centro Sociosanitario de Cornellà de Llobregat.
- 2_ Proyecto *Vivir el tiempo, ideas para madurar en positivo*.
- 3_ Taller de la cooperativa Teixidors.
- 4_ Fábrica de quesos en Quito. Proyecto empresarial iniciado gracias al programa de microcréditos para la autoocupación.

y residenciales, así como de una importante red de Clubs Caixa Catalunya Sant Jordi para personas mayores.

La Obra Social de Caixa Catalunya pone a disposición de la sociedad una red de equipamientos especializados en la atención de personas con trastornos cognitivos y trastornos mentales graves. En diciembre de 2008 la Entidad contaba con 9 centros sociosanitarios en funcionamiento, que atendían más de mil trescientas personas.

A lo largo del ejercicio se han llevado a cabo 50 cursos dirigidos a cuidadores no profesionales de enfermos de Alzheimer y 2 cursos para cuidadores profesionales. En esta misma línea de atención, se ha colaborado en 17 proyectos presen-

tados por asociaciones de cualquier parte del estado, centrados en la atención a enfermos y cuidadores de personas con Alzheimer y otras enfermedades neurodegenerativas. La atención a estos enfermos también se ha visto reforzada con la dotación a 47 asociaciones de familiares de un sistema informático pensado para el seguimiento integral y mejora del acompañamiento.

Se ha promovido la participación social de las personas mayores a través de la red de Clubs Caixa Catalunya Sant Jordi, integrada actualmente por 47 centros. Más de ciento diecinueve mil personas han participado en las múltiples actividades desarrolladas.

exclusión social. Apoyamos iniciativas que combinan la atención a las personas más vulnerables con la eficacia, la rentabilidad empresarial y el fomento de la ocupación.

La Obra Social de Caixa Catalunya fue pionera en España en la implantación del **microcrédito**, un sistema de financiación dirigido a las personas con ideas viables de negocio que no disponen de las garantías o avales necesarios para obtener financiación a través del sistema financiero tradicional. A partir del microcrédito social, como instrumento para favorecer la inserción y la calidad de vida de las personas, en los últimos años se han explorado nuevas fórmulas, combinándolo con las **microfinanzas internacionales** y el **codesarrollo**, que **víncula inmigración y desarrollo en el país de origen**.



3



4

20
08

CAIXA CATALUNYA INFORME ANUAL
OBRA SOCIAL

Entre las herramientas para promover las **relaciones intergeneracionales**, el **programa Vivir y Convivir**, durante el curso 2007-2008 posibilitó la convivencia entre 330 parejas en un total de 27 ciudades de Catalunya, la Comunidad Valenciana, la Comunidad de Madrid, las Islas Baleares, Extremadura y Aragón. El programa se basa en la vivienda compartida entre personas mayores y estudiantes universitarios.

PROMOVEMOS LA INCLUSIÓN, FAVORECEMOS LA INSERCIÓN

El objetivo del Área de Inclusión Social es impulsar proyectos que favorezcan los colectivos en situación o en riesgo de

Así surgieron programas de soporte a instituciones microfinancieras en países del área mediterránea, de África subsahariana y de América Latina, así como el programa Réta-le, iniciado el 2004 y actualmente dirigido a personas procedentes de Ecuador y Colombia, que posibilita la creación de actividades generadoras de ingresos gracias a la creación de pequeños negocios en su país. En 2008, el programa Réta-le ha iniciado una nueva vía, con la firma de un convenio de colaboración entre el Departament de Justícia de la Generalitat de Catalunya y la Obra Social de Caixa Catalunya, con el fin de **incentivar la creación de microempresas en los países de origen de los internos extranjeros de los centros penitenciarios**.

En 2008 se han concedido 186 microcréditos, por un importe superior a 1,6 millones de euros, habiéndose creado 33 negocios a través del Programa Rétales.

Inversión Social y Capital de Inclusión es un nuevo modelo de financiación de fondos propios y de soporte a la gestión que incorpora herramientas innovadoras de trabajo para empresas sociales que contribuyen a eliminar toda tipo de exclusión. En 2008 cabe destacar las alianzas con Ravaltext, Fundació Nova Terra, Roba Amiga, L'Olivera, Teixidors, Mol-tacte SCCL, Fundació Ciutadania Multicultural-Mescladís, Fundació Santa Teresa del Vendrell, Fundació Futur, Lonxanet y Frescoop SCCL.

La Red de Viviendas de Inclusión tiene 111 entidades adheridas, que gestionan 546 viviendas tuteladas, de las que se benefician unas tres mil personas con elevado riesgo de marginación social.

Cultura



La Convocatoria de Ayudas se ha orientado en 2008 a proyectos que fomentan la inserción sociolaboral de personas con enfermedad mental, apoyando 24 proyectos de inserción de discapacitados.

El proyecto de becas de formación e inserción sociolaboral, dirigidas a adolescentes y jóvenes en riesgo de exclusión, ha otorgado, en 2008, 182 becas solidarias. Se ha iniciado también una nueva vía con el Programa Accés, que promueve una acción coordinada para mejorar los índices de éxito escolar de los adolescentes y jóvenes en situación o riesgo de exclusión.

- 1_ El programa *Vivir y Convivir*, durante el curso 2007-2008 posibilitó la convivencia entre 330 parejas.
- 2_ Sala de lectura habilitada con motivo de una exposición en La Pedrera de Caixa Catalunya.
- 3_ La Pedrera de Caixa Catalunya acogió 5 exposiciones durante el 2008.
- 4_ El Bus Caixa Catalunya Gaudí La Pedrera ha visitado 35 poblaciones de Catalunya y de la Comunidad Valenciana.
- 5_ *Atrapados en el hielo. La legendaria expedición a la Antártida de Shackleton* es una de las 7 exposiciones que ha itinerado por España en el 2008. Ha sido alojada en el Museu Marítim de Barcelona, en la Lonja de Zaragoza, en el Museu de Belles Arts de Castellón, en la sala municipal de exposiciones Llonja del Peix de Alicante y en la Casa de las Ciencias de Logroño.

ACERCAMOS LA CULTURA A TODOS

La diversidad de las propuestas, la participación y la voluntad de acercamiento a todo el mundo son algunas de las constantes en la gestión del Área de Cultura, que tiene por objetivo el fomento y la divulgación culturales, de las artes y del patrimonio. Llegar al mayor número de personas posible requiere una hábil utilización de procedimientos, combinando el genuino atractivo del edificio de **La Pedrera de Caixa Catalunya**, sede de nuestra Obra Social, con la capacidad de otorgar movilidad a las actividades y de expandirlas geográficamente. Un amplio abanico de propuestas culturales de naturaleza diferente, la colaboración con instituciones públicas y privadas, así como el mecenazgo de proyectos

visitado la exposición permanente del edificio, que incluye el Espacio Gaudí, el Piso y la Azotea.

Las **exposiciones itinerantes** han presentado 7 muestras a 13 poblaciones españolas, visitadas por más de doscientas mil personas.

- Atapuerca y la evolución humana.
- Atrapados en el hielo. La legendaria expedición a la Antártida de Shackleton.
- Gabinete Gaudí: Una experiencia didáctica.
- Jaime Gil de Biedma, el poeta que quería ser poema.
- Picasso. Sala Gaspar.
- Descubriendo Ricard Viñes.
- Ilusión y movimiento. Los orígenes del cinematógrafo.



20
08

CAIXA CATALUNYA INFORME ANUAL
OBRA SOCIAL

permiten satisfacer muchas inquietudes y dar salida a muchas iniciativas.

El 2008, **La Pedrera de Caixa Catalunya** ha acogido cinco exposiciones:

- Pasión y negocio, el arte en la Venecia de los siglos XVII y XVIII.
- Zoran Music. De Dachau a Venecia.
- Ukiyo-e, imágenes de un mundo efímero.
- Ródtxenko. La construcción del futuro.
- La otra Rodoreda. Pinturas y collages.

Estas exposiciones han sido visitadas por más de trescientas veinte mil personas, y más de novecientos cuarenta mil han

En el mes de julio se presentó el **Bus Caixa Catalunya Gaudí La Pedrera**, un original proyecto divulgativo de la obra de Gaudí y de su emblemático edificio. En 2008, el Bus Caixa Catalunya ha visitado 35 poblaciones de Catalunya y de la Comunidad Valenciana.

Un hito destacable del año en el ámbito cultural ha sido la presentación de dos importantes espacios remodelados de La Pedrera de Caixa Catalunya: el **Auditorio** y la **Sala Gaudí**. Las salas, situadas a las antiguas cocheras del sótano del edificio, tenían esta misma finalidad desde el año 1994, pero necesitaban una intervención rigurosa para dotarlas de mejoras tecnológicas, acústicas, visuales y de accesibilidad.

Medio ambiente

PROTEGEMOS EL TERRITORIO, EDUCAMOS EN LA NATURALEZA

La Obra Social de Caixa Catalunya tiene un fuerte compromiso con el medio ambiente. Desde el Área de Medio Ambiente se trabaja en la **protección de zonas de alto valor ecológico**, abarcando el territorio y su biodiversidad. Esta tarea se

En 2008, más de trescientas cuarenta mil personas han visitado los espacios en propiedad y más de dos mil han participado en las visitas guiadas. Las actividades de verano han acogido 387 niños y niñas en las Estancias de Naturaleza y 164 en los campos de trabajo.

La sensibilización ambiental y la educación para la sostenibilidad tienen su punto más emblemático en el **Centro de Naturaleza y Desarrollo Sostenible de los Pirineos Les Planes de Son de Caixa Catalunya**, ejemplo de arquitectura bioclimática y respetuosa con el medio. El Centro sirve de plataforma para el despliegue de muchas actividades educativas de elevado componente experiencial: visitas guiadas, exposiciones, publicaciones y elaboración de materiales



lleva a cabo mediante la adquisición de territorios o a través de convenios de colaboración.

La Obra Social de Caixa Catalunya protege y trabaja en la conservación de **168 espacios naturales**, cuya superficie corresponde al 4,5% del territorio de Catalunya. De estos espacios, 24 son propiedad de la Entidad (7.834,58 ha.) y en el resto, 144 espacios de elevado valor natural (144.522,39 ha.), se trabaja mediante planes de gestión coparticipados con entidades conservacionistas y representantes locales. Caixa Catalunya, además de proteger estos espacios con planes de gestión adecuados a la normativa de la Unión Europea, los abre a la ciudadanía para el goce y uso responsable, organizando itinerarios y actividades educativas de carácter diverso.

didácticos. En 2008 ha acogido más de quince mil pernoctaciones, unas tres mil seiscientas personas han visitado las instalaciones y unos seis mil quinientos usuarios han participado en actividades educativas.

EL TOTAL DE TERRITORIO PROTEGIDO POR LA OBRA SOCIAL DE CAIXA CATALUNYA REPRESENTA EL 4,5% DEL TERRITORIO DE CATALUNYA.

Durante el 2008, la Obra Social de Caixa Catalunya ha otorgado **114 ayudas a proyectos medioambientales**. Estas ayudas se materializan mediante la convocatoria de ayudas y el soporte a ayudas específicas.

EL DÍA 30 DE MARZO DE 2008 SE ORGANIZÓ, EN COLABORACIÓN CON CATALUNYA RÀDIO, LA MAYOR PLANTADA SIMULTANEA DE ÁRBOLES NUNCA REALIZADA EN CATALUNYA. 40.000 PERSONAS PLANTARON 35.000 ÁRBOLES DURANTE 4 HORAS, EN PUNTOS DISPERSOS DEL TERRITORIO CATALÁN.

CONJUGAMOS INVESTIGACIÓN Y TALENTO

En 2007 se inició un ámbito nuevo de actuación desde la Obra Social de Caixa Catalunya para contribuir al desarrollo de la **I+D+i**, teniendo como objetivo la potenciación de la investigación, el desarrollo tecnológico, la innovación y la modernización tecnológica.

La actividad en esta nueva línea de actuación de la Obra Social se lleva a cabo mediante **proyectos propios** y mediante la **colaboración** con instituciones públicas y privadas, estructurándose a partir de tres ejes básicos: detección del talento investigador, relación universidad-empresa y potenciación de la excelencia en los postgrados.

Investigación



20
08

CAIXA CATALUNYA INFORME ANUAL
OBRA SOCIAL

- 1_ El congost de Montrebei, uno de los espacios gestionados por la Obra Social de Caixa Catalunya.
- 2_ Plantada popular en el espacio natural de Gallecs (Mollet y Paret del Vallès).
- 3_ Centro de Naturaleza y Desarrollo Sostenible de los Pirineos Les Planes de Son de Caixa Catalunya.
- 4_ Programa Jóvenes y Ciencia.
- 5_ La I+D+i, la nueva línea de actuación de la Obra Social de Caixa Catalunya, tiene como objetivo la potenciación de la investigación, el desarrollo tecnológico, la innovación y la modernización tecnológica.

La primera promoción del **Programa Jóvenes y Ciencia de Caixa Catalunya** ha comenzado su itinerario en 2008 con las Estancias de Verano de Ciencia Caixa Catalunya (E²C³). Las Estancias ponen al alcance de los jóvenes una primera experiencia en la investigación científica bajo la guía de científicos del Centro de Regulación Genómica de Barcelona, del Department of Material Science & Engineering de la University of North Texas, de la Universidad Autónoma de Barcelona y de la Universidad de Barcelona. También tiene la guía del Massachusetts Institute of Technology, la Universidad Autónoma de Madrid, la St. Louis University de Madrid y la Universidad Politécnica de Catalunya. Fueron escogidos 53 jóvenes para formar parte del programa y la selección se realizó considerando sus aptitudes, predisposición e interés por la ciencia.

The image is a blurred office scene. In the background, a woman with dark hair, wearing a dark blazer over an orange top, is looking towards the left. In the foreground, a person's hands are visible, writing in a yellow notepad with a blue pen. The person is wearing a light blue long-sleeved shirt. The overall image is out of focus, with a semi-transparent dark red rectangle overlaid on the right side containing the text.

INFORME FINANCIERO

cerca de ti con las cuentas claras

Un año de cambios y turbulencias.
Un año de soluciones innovadoras.
Un año de oportunidades.

20
08

CAIXA CATALUNYA INFORME ANUAL
INFORME FINANCIERO

Informe Financiero

CONTEXTO ECONÓMICO

La recesión ha sido generalizada en las economías desarrolladas durante el segundo semestre del 2008, resultado de las tensiones financieras en la economía real, mientras que las economías emergentes han experimentado una notable desaceleración, por la paralización de los flujos de capital y la caída del comercio mundial.

El contexto recesivo y el aumento del desempleo han impulsado la morosidad crediticia al alza. Las primas de riesgo se situaron en máximos en octubre, coincidiendo con la fase más crítica de la crisis financiera y, pese a las medidas extraordinarias tomadas por los gobiernos y las autoridades monetarias, a finales de año se situaban aún en niveles anormalmente elevados.

La reacción de las autoridades monetarias ha sido contundente, con rebajas históricas de los tipos de interés. La Reserva Federal de EE.UU. ha encadenado diversas bajadas del tipo de intervención, que ha pasado del 4,25% de primeros de año a un rango de 0,0-0,25%, mientras que, en el caso del Banco Central Europeo, los descensos no comenzaron hasta octubre, de manera que el tipo de intervención ha finalizado el año en el 2,50%, ante el 4,25% de septiembre.

En este escenario de crisis financiera y económica, la contracción de la demanda mundial ha provocado un rápido descenso del precio de las materias primas. Se destaca la elevada volatilidad del precio del petróleo, que ha pasado

de máximos por encima de 140 dólares el barril en julio a mínimos de 35 dólares a finales de año.

Este contexto adverso ha derivado en una caída generalizada de los principales índices de referencia de los mercados de renta variable, ante la elevada incertidumbre y la reducción general de los resultados empresariales. El Ibex-35 ha caído a la raya del 40%, mientras que el Euro-Stoxx ha retrocedido un 44%.

Asimismo, el mercado inmobiliario español ha mostrado una fuerte desaceleración tanto en actividad (con caídas cerca del 40% del número de viviendas iniciadas) como en precios (que han mostrado tasas negativas desde el segundo trimestre, en el caso de la vivienda libre).

GRUPO CAIXA CATALUNYA

Estructura de balance

Los activos consolidados del Grupo se sitúan en 63.627 millones de euros, un 6,7% inferior, a consecuencia del menor peso de la operatoria mayorista. La cartera de negociación se reduce en un 38,9 y un 40,6% en términos de activo y pasivo, respectivamente, mientras que la operatoria con entidades de crédito lo hace en un 87,1 y un 47,7%.

BALANCE DE SITUACIÓN

MILLONES DE EUROS

	Saldo 31-12-2008	Variación anual		Estructura %
		Importe	%	
ACTIVO				
Caja y depósitos en bancos centrales	1.790	988	123,3	2,8
Cartera de negociación	1.080	-687	-38,9	1,7
Otros activos financieros a valor razonable	56	0	0,6	0,1
Activos financieros disponibles para la venta	2.773	-4.200	-60,2	4,4
Inversiones crediticias	50.664	-4.520	-8,2	79,6
Depósitos en entidades de crédito	599	-4.029	-87,1	0,9
Créditos a la clientela	50.011	-545	-1,1	78,6
Valores representativos de deuda	54	54	--	0,1
Cartera de inversión a vencimiento	2.289	2.289	--	3,6
Participaciones	241	-45	-15,7	0,4
Otros activos	4.734	1.601	51,1	7,4

TOTAL ACTIVO

63.627

-4.574

-6,7

100,0

MILLONES DE EUROS

	Saldo 31-12-2008	Variación anual		Estructura %
		Importe	%	
PASSIU				
Cartera de negociación	772	-528	-40,6	1,2
Pasivos financieros a coste amortizado	56.518	-3.393	-5,7	88,8
Depósitos de bancos centrales	5.873	1.711	41,1	9,2
Depósitos de entidades de crédito	3.365	-3.067	-47,7	5,3
Depósitos de la clientela	26.828	314	1,2	42,2
Débitos representados por valores negociables	18.125	-2.881	-13,7	28,5
Pasivos subordinados	1.681	294	21,2	2,6
Otros pasivos financieros	646	237	58,0	1,0
Pasivos por contratos de seguros	2.288	96	4,4	3,6
Otros pasivos	1.284	-11	-0,8	2,0
PATRIMONIO NETO				
Fondos propios	2.732	113	4,3	4,3
Ajustes por valoración	10	-822	-98,8	0,0
Intereses minoritarios	23	-30	-55,8	0,1

TOTAL PASIVO Y PATRIMONIO NETO

63.627

-4.574

-6,7

100,0

Los créditos a la clientela representan el 78,6% del activo, mientras que los recursos de clientes llegan a constituir el 76,8% del pasivo, abarcando los pasivos por contratos de seguros.

Las participaciones más significativas son el 1,63% de Repsol-YPF y el 3,03% de Gas Natural, mientras que la participación de Abertis se reduce al 0,18% después de la venta de un 5,51%.

Recursos de clientes

El total de recursos minoristas de balance, que engloban las cuentas de disponible y las imposiciones a plazo, aumentan en un 7,2%.

Los pasivos subordinados se incrementan en un 21,2%, después del lanzamiento de una nueva emisión y de la amortización de dos ya existentes. Eso sitúa el saldo de esta modalidad de ahorro, descontados los ajustes por valoración, en 1.660 millones de euros, 290 millones más que a finales de 2007.

Las modalidades fuera de balance (fondos de inversión, fondos de pensiones y seguros) se reducen en un 16,1%, básicamente por la bajada en fondos de inversión.

Créditos a clientes

El saldo de los créditos a clientes de balance alcanza 52.827 millones de euros, un 2,6% más que al final de 2007.

La actividad crediticia continúa concentrada en las modalidades de financiación con garantía real, con un saldo de 35.533 millones de euros, hasta un 5,7% más.

Mayor dinamismo de la financiación en el sector público, que aumenta en un 23,9%, hasta una financiación de 1.216 millones de euros.

Concesión de cerca de 100.000 operaciones de crédito (de las que 47.248 son hipotecarias), por un volumen total de 14.262 millones de euros.

RECURSOS DE CLIENTES GESTIONADOS*

MILLONES DE EUROS	Saldo	Variación anual		Estructura
	31-12-2008	Importe	%	%
Actividad minorista de balance	25.260	1.696	7,2	75,5
Sector público	1.762	49	2,8	5,3
TOTAL	27.022	1.745	6,9	80,8
Actividad minorista fuera de balance	6.440	-1.235	-16,1	19,2
RECURSOS DE CLIENTES (MINORISTAS + SECTOR PÚBLICO)	33.462	510	1,5	100,0

* Sin ajustes de valoración, a partir de estados financieros individuales

CRÉDITOS A CLIENTES*

MILLONES DE EUROS

	Saldo 31-12-2008	Variación anual		Estructura %
		Importe	%	
Sector público	1.216	235	23,9	2,3
Sector privado residente	50.867	1.053	2,1	96,3
Del cual: crédito con garantía real	35.533	1.910	5,7	67,3
No residentes	744	65	9,6	1,4

CRÉDITOS A CLIENTES DE BALANCE**52.827****1.353****2,6****100,0**

* Sin ajustes de valoración, a partir de estados financieros individuales

Cuenta de resultados

Los resultados de Caixa Catalunya en 2008 reflejan el cambio de escenario económico y la voluntad de hacerle frente con criterios de máxima prudencia. El beneficio del Grupo se eleva a 193,7 millones de euros, un 60,3% inferior al de 2007.

La caída del resultado se contextualiza en el objetivo de iniciar el 2009 con el máximo establecido por el Banco de España en cuanto a provisiones genéricas, en previsión de los efectos que puedan derivar de la crisis económica actual.

El margen de intereses aumenta en un 4,9%, hasta situarse en 897,4 millones de euros, a pesar de la reducción de un 6,7% de los activos gestionados, fruto de la decisión estratégica de abandonar gradualmente la operatoria de carácter mayorista.

Las comisiones netas muestran una dinámica también muy positiva, con un avance del 8,5%, pese al retroceso que se observa en fondos de inversión.

El aumento en margen de intereses y comisiones netas, junto con el menor volumen de activos, ha permitido alcanzar un incremento sustancial del margen de negocio sobre activos totales medios, de hasta 15 puntos básicos.

Positiva evolución de los resultados por operaciones financieras y diferencias de cambio que, a finales de año, se elevan a 69,5 millones de euros.

Los resultados de entidades valoradas por el método de la participación muestran una tendencia negativa, ya que han cerrado el año con una pérdida de 66,0 millones de euros, ante los 25,1 positivos del 2007. Buena parte de este saldo corresponde a sociedades inmobiliarias, afectadas por el cambio de coyuntura que se ha ido observando en el sector. Ello provoca que el margen bruto se reduzca ligeramente, en un 2,0%, con relación al 2007.

En gastos de administración, clara tendencia a moderarse, con un avance del 3,0%. Esta tendencia ha sido posible, en parte, por la culminación del proceso de expansión en oficinas, que finalizó en los primeros meses del año y, en parte, por los planes de ahorro de gastos impulsados a lo largo del ejercicio.

Significativa reducción de los gastos que ofrecen un mayor margen de gestión, los gastos generales, que se han reducido de uno 6,3%. El esfuerzo hecho en este capítulo ha permitido pasar de un nivel de gastos de explotación que crecía un 13,7% interanual a finales del primer trimestre, a una tasa del 3,7% a finales de año.

CUENTA DE RESULTADOS CONSOLIDADA

MILLONES DE EUROS

	Importe 31-12-2008	Variación anual		Sobre ATM
		Importe	%	
Intereses y rendimientos asimilados	3.343,3	407,1	13,9	5,17
Intereses y cargas asimiladas	(2.445,9)	(365,2)	(17,5)	(3,78)
Margen de intereses	897,4	41,9	4,9	1,39
Comisiones netas	350,4	27,5	8,5	0,54
Margen de negocio				
(margen de intereses + comisiones netas)	1.247,8	69,4	5,9	1,93
Rendimiento de instrumentos de capital	45,1	-8,3	-15,6	0,07
Resultados de entidades valoradas por el método de la participación	-66,0	-91,2	-362,6	-0,10
Resultados de operaciones financieras y diferencias de cambio (neto)	69,4	75,0	--	0,10
Otros productos de explotación (neto)	12,0	-71,1	-85,6	0,02
Margen bruto	1.308,3	-26,2	-2,0	2,02
Gastos de administración	(666,4)	(19,4)	(3,0)	(1,03)
Amortización	(59,9)	(6,6)	(12,4)	(0,09)
Margen antes de dotaciones	582,0	-52,2	-8,2	0,90
Dotaciones a provisiones (neto)	(8,3)	(9,7)	(682,8)	(0,01)
Pérdidas por deterioro de activos financieros (neto)	(771,0)	(420,4)	(119,9)	(1,19)
Pérdidas por deterioro resto de activos (neto)	(110,4)	(116,1)	--	(0,17)
Otras ganancias (pérdidas)	512,6	209,4	69,1	0,79
Resultado antes de impuestos	204,9	-389,0	-65,5	0,32
Impuesto sobre sociedades	(19,7)	(-81,1)	(-80,5)	(0,03)
Resultado consolidado del ejercicio	185,2	-307,9	-62,4	0,29
Resultados atribuidos a la minoría	-8,5	-13,6	-263,7	-0,01

RESULTADO ATRIBUIDO AL GRUPO

193,7

-294,3

-60,3

0,30

Las pérdidas por deterioro de activos financieros ascienden a 771,0 millones de euros, un 119,9% superiores, afectados por el criterio de máxima prudencia, de manera que el fondo de dotaciones genéricas se sitúa en el límite máximo establecido por el Banco de España, de un 125% de los riesgos ponderados.

Resultados extraordinarios de 512,5 millones de euros, básicamente por la venta de Abertis, ante los 309,3 millones del 2007, fruto de la venta de Riofisa.

Dotación de 352,4 millones de euros a reservas en la distribución de los resultados individuales del 2008.

Gestión del riesgo

Gestión del riesgo de liquidez desde una perspectiva operativa y estructural, con el objetivo de cumplir, en todo momento, con los compromisos de pago.

Excedente de 733 millones de euros en la posición neta al mercado interbancario.

Ausencia de concentraciones de riesgos significativos, a excepción de los riesgos con economías domésticas en España, de 21.749 millones de euros con garantía hipotecaria y de 2.011 millones con préstamos al consumo.

Tasa de morosidad total del 5,28%, con un saldo de créditos dudosos vinculado en gran parte a operaciones de financiación hipotecaria y que corresponde fundamentalmente al colectivo de personas más directamente afectadas por la crisis.

La tasa de cobertura de la cartera dudosa, incluidas las garantías hipotecarias, se ha situado en el 119,3%. Sin considerar las garantías hipotecarias, la cobertura es del 56,7%.

Disposición de más de 12.000 millones de euros en fuentes de financiación para el 2009, entre las que se destacan el acceso al Fondo de Adquisición de Activos Financieros, las emisiones con aval del Estado y la disponibilidad por garantías depositadas al BCE, así como por el vencimiento de inversiones. Todo ello permitirá cubrir, con excedentes, las necesidades de financiación que se generarán a lo largo del año.

Recursos propios computables de 4.162 millones de euros, con un exceso sobre los requerimientos mínimos de 879 millones de euros.

La ratio de solvencia se sitúa en el 10,14%, 0,59 puntos superior al del año anterior, a pesar del menor volumen de plusvalías latentes. Esta mejora es resultado de la reducción de los riesgos ponderados (-10,9%), fruto de la decisión de concentrar la actividad financiera en la operatoria con clientes.

COEFICIENTE DE SOLVENCIA

EN %	Ratio	Variación anual (en puntos porcentuales)
Core capital	5,58	+0,82
TIER 1	6,34	+0,82
COEFICIENTE DE SOLVENCIA	10,14	+0,59

A blurred, high-angle photograph of a busy city street. Several people are walking in different directions, their figures softened by motion blur. In the foreground, a man in a dark suit walks away from the camera. To his right, a woman in a blue dress walks towards the camera. Further back, a person in a red shirt is visible. The street has white painted lines and a circular manhole cover. A semi-transparent brown rectangle is overlaid on the right side of the image, containing the text.

RESPONSABILIDAD SOCIAL CORPORATIVA

cerca de ti desde el compromiso,
la eficiencia y la responsabilidad

Ofrecer un servicio excelente a nuestros clientes, fomentar un entorno laboral amable y motivador, mantener un comportamiento eficiente y ambientalmente responsable y poner al alcance de todos una Obra Social adaptada a las nuevas necesidades, son los ejes principales del compromiso responsable de Caixa Catalunya.

20
08

CAIXA CATALUNYA INFORME ANUAL
RESPONSABILIDAD SOCIAL CORPORATIVA

Responsabilidad Social Corporativa



NUESTRO ENFOQUE RESPONSABLE

Para Caixa Catalunya, la Responsabilidad Social Corporativa tiene el punto de partida en su propia naturaleza y propósito fundacional, se sustenta en unos órganos de gobierno participativos y plurales, y encuentra su proyección en un enfoque pragmático, útil y claro. Entendemos que el comportamiento responsable, en síntesis, está en la capacidad de buscar y dar soluciones eficientes a los problemas reales. En hacer bien el trabajo de todos los días, integrando la ética como norma nuclear de comportamiento y actuando siempre de manera respetuosa con las personas y con el medio ambiente.

Por la afinidad existente con los propios principios y enfoque

de gestión, en 2008 Caixa Catalunya suscribió dos iniciativas promovidas desde la Asociación Europea de Cajas de Ahorro (ESBG): la *ESBG Charter for Responsible Business* y la *ESBG Resolution Towards a greener savings and retail banking sector*. Estas iniciativas contienen principios de actuación responsable en las relaciones con los clientes, los empleados, la sociedad y el medio ambiente.

Caixa Catalunya suscribió el Global Compact de Naciones Unidas en mayo de 2005. Desde entonces presenta anualmente el preceptivo informe de progreso, sobre el enfoque de gestión y avances en cada uno de los diez principios que integran esta iniciativa global. El informe resta disponible en la intranet y en la web corporativas.

y la **personalización de ayudas**, como las cuotas reducidas, la dación en pago y la transformación de hipotecas en contratos en alquiler. Este último sistema consiste en poder cancelar la hipoteca vigente mediante la entrega del inmueble a la Entidad en pago de la deuda, manteniendo el cliente la preferencia de compra del inmueble durante el contrato en alquiler.

El **Pack Anticrisis**, presentado a primeros de noviembre, engloba diversos productos financieros que permiten mitigar algunos efectos derivados del incremento de los tipos de las hipotecas experimentado hasta entonces y aportan tranquilidad ante las incertidumbres laborales asociadas a la crisis.



20
08

CAIXA CATALUNYA INFORME ANUAL
RESPONSABILIDAD SOCIAL CORPORATIVA

RESPONSABILIDAD CON LOS CLIENTES

Caixa Catalunya quiere dar respuesta a las necesidades reales de los clientes, aportando soluciones financieras y estableciendo con ellos relaciones a largo plazo. La capacidad para dar esta respuesta eficaz se ha puesto a prueba a lo largo del 2008 a raíz de los problemas originados por la situación de crisis global. Con el transcurso del año, se ha ido configurando un contexto social y económico diferente, con un destacado aumento del paro y sus consecuencias inmediatas sobre las economías domésticas.

Ante la nueva situación, Caixa Catalunya diseñó **un sistema de soporte a sus clientes basado en la flexibilización**

Durante el último trimestre de 2008, unas 4.000 familias han hecho uso de las soluciones ofrecidas por Caixa Catalunya para adaptar las cuotas hipotecarias a su capacidad de pago, en medio de una coyuntura económica adversa.

RESPONSABILIDAD CON EL EQUIPO HUMANO

El equipo de profesionales que colaboran en el Grupo Caixa Catalunya constaba, a finales del 2008, de 7.094 personas.

La Entidad ofrece una relación laboral basada en el respeto y en el fomento del diálogo social. Existen un conjunto de beneficios sociales para los empleados, actualizados de acuerdo

con la evolución de las necesidades socioeconómicas y las necesidades de las personas.

El ejercicio 2008 ha sido un año de revisión profunda de todos los mecanismos de comunicación ascendente y descendente, con la voluntad de mejorar el flujo de las informaciones y de favorecer la expresión y la participación. Se han creado nuevos circuitos, espacios de diálogo y canales de información y de recogida de opiniones. Se ha realizado, por primera vez, una amplia encuesta sobre satisfacción y motivación laborales, con una participación muy destacada y con el resultado de numerosas sugerencias. En esta misma línea se ha fomentado el intercambio entre personas de la red de oficinas y de los servicios centrales, a fin de enriquecer puntos de vista y contribuir a un mejor conocimiento de la organización.

Entre las diversas mejoras introducidas en el ámbito de la comunicación y el fomento de la transparencia interna, durante el 2008 se ha implantado un sistema de publicación de vacantes en la intranet corporativa, junto con los criterios y procedimientos de selección.

Durante el ejercicio, con la representación legal de los trabajadores, se ha avanzado en la elaboración del Plan de Igualdad de Caixa Catalunya. El marco ha permitido la definición de propuestas que afectan a los principales procesos de gestión de personas como, por ejemplo, la selección interna y externa, la formación y desarrollo, la trayectoria a puestos de responsabilidad o la salud laboral. Entre las propuestas se incluye la definición de un protocolo para la prevención y evitación del acoso moral, sexual y por razón de sexo.

Todos los contratos con proveedores incluyen una cláusula en la que se les informa del compromiso de Caixa Catalunya con el Global Compact y que los vincula a mantener un comportamiento coherente con sus principios.

Caixa Catalunya dispone de un modelo de gestión de personas basado en las competencias, con el objetivo de favorecer la gestión y la promoción de una manera equitativa, universal, transparente y motivadora. Los profundos cambios organizativos acaecidos a lo largo del 2008 han abierto oportunidades de promoción a mujeres y hombres.

EL MODELO DE GESTIÓN POR COMPETENCIAS INTEGRA UN SISTEMA DE GESTIÓN DEL CUMPLIMIENTO, Y SE COMPLEMENTA CON UN POTENTE ENTORNO FORMATIVO AUTOADMINISTRADO, EL CC AULA.

Además de los productos formativos de continuidad, en 2008 se ha iniciado el proyecto “Cultura de Riesgo”, con desarrollo hasta el 2010. Incluye la realización de talleres para personal de banca privada, directores de oficina, subdirectores y otras figuras comerciales. En estos talleres se tratan casos prácticos de prevención del blanqueo de capitales y de prevención de financiación del terrorismo.

En el ámbito de la salud y la seguridad, Caixa Catalunya mantiene su compromiso de promover y mejorar constantemente las condiciones de trabajo de los empleados. Dispone de la certificación OSHAS 18001, tanto para la actividad financiera de la entidad Caixa Catalunya como para la empresa participada Procam. Hay un sistema de prevención de riesgos laborales y se establece formación continua en esta materia. La promoción de iniciativas sobre métodos y procedimientos para la prevención de riesgos laborales corre a cargo del Comité de Seguridad y Salud Laboral.

RELACIÓN CON LOS PROVEEDORES

Caixa Catalunya establece relaciones con los proveedores fundamentadas en la ética y la transparencia. Las compras de papel y de consumibles se efectúan mediante subasta electrónica, abierta a todos los proveedores que cumplen requisitos coherentes con los valores de la Entidad. En el caso del papel, se compra a proveedores que disponen de las certificaciones

UNE-EN-ISO 14001:2004 y EMAS, aplicando los criterios de compra ambientalmente responsable.

CAIXA CATALUNYA Y EL MEDIO AMBIENTE

La decidida acción de protección y educación ambientales desarrollada desde el Área de Medio Ambiente de la Obra Social de Caixa Catalunya marca un talante y una voluntad de contribuir a la instauración de comportamientos más sostenibles y respetuosos hacia el entorno. Esta actitud tiene continuidad en la selección de las financiaciones y en el soporte a operaciones relacionadas con el desarrollo de energías alternativas, así como en las medidas internas para gestionar consumos y residuos.

El **Centro de Naturaleza y Desarrollo Sostenible de Les Planes de Son** ha desarrollado a lo largo de 2008, de manera permanente, una oferta de tiempo libre y educativa diversa en cuanto a destinatarios, temáticas y formatos. Actualmente el centro ofrece programas para familias, programas especiales, programas seniors y programas para escuelas adaptados a los diferentes niveles educativos, además de acoger congresos, seminarios y jornadas.

Entre las múltiples iniciativas relacionadas con la educación ambiental, destacamos la exposición itinerante *Cambio climático: preguntas y respuestas* que, a lo largo de 2008, ha visitado las ciudades de Valencia, Murcia y Sevilla. La exposición descubre las dimensiones reales del calentamiento global, su manifestación a escala planetaria, sus causas y consecuencias, y cómo evolucionará. El audiovisual que se presenta en la exposición, así como la guía didáctica dirigida a educadores, se encuentra disponible en la web de la Obra Social de Caixa Catalunya.

Dentro del marco de la Década Internacional del Agua 2005-2015 y de la Década de las Naciones Unidas de Educación para el Desarrollo Sostenible, se ha presentado la segunda colección de recursos didácticos basados en diversos informes de las Naciones Unidas y elaborados conjuntamente con el Centro Unesco de Catalunya.

Caixa Catalunya mantiene una estrategia orientada a la organización y aseguramiento de operaciones de financiación para el desarrollo de proyectos con impacto ambiental favo-

nable y que cumplen los requisitos de viabilidad y rentabilidad económica. En 2008 se ha otorgado financiación a seis parques de energía solar fotovoltaica, de Badajoz, Albacete, Écija (Sevilla), Viso (Sevilla), Salamanca y Huesca, así como un parque eólico en Palencia por un total de 96,2 millones de euros.

En el ámbito interno se han fomentado las buenas prácticas RRR (Reducción, Reciclaje y Reutilización): revisión y ajuste de los programadores de encendido y apagado de los aparatos de aire acondicionado, ajuste de los reguladores a 20° en invierno y 25° en verano, apagado de luces prescindibles, revisión y reparación de grifos y cisternas con fugas, evitación de impresiones innecesarias en papel, generalización de las impresiones a doble cara y reutilización de papel impreso sólo en una cara. A la vez, se ha continuado promoviendo interna y externamente la utilización de la correspondencia ecológica.

Caixa Catalunya tiene dos oficinas certificadas con la norma ISO 14001. La experiencia derivada de esta certificación, junto con las conclusiones del Comité de Medio Ambiente, permite mantener una actitud preventiva en generación de residuos y emisiones, consumo de agua, papel y energía.

Durante todo el año 2008 se han cumplido todas las tareas de revisión, adaptación y auditoría interna necesarias para la obtención de la certificación ISO 14001 del Centro Tecnológico de El Prat, y se espera obtener la certificación en los primeros meses de 2009.

20
08

CAIXA CATALUNYA INFORME ANUAL
RESPONSABILIDAD SOCIAL CORPORATIVA

A low-angle, upward-looking photograph of a grand, classical-style building facade. The image features tall, fluted columns supporting an ornate entablature. Below the columns are large, arched doorways with intricate metalwork. A black lamppost is visible on the right side. The sky is a clear, deep blue. The text "GOBIERNO CORPORATIVO" is overlaid in white on the right side of the image.

GOBIERNO CORPORATIVO

cerca de ti desde una
gobernanza plural y participativa

Un modelo de gobierno independiente, representativo de una gran diversidad de intereses, con unas normas claras de nombramiento, permanencia y funcionamiento, es una garantía para clientes, empleados y sociedad.

20
08

CAIXA CATALUNYA INFORME ANUAL
GOBIERNO CORPORATIVO

Gobierno Corporativo

Caixa Catalunya es una institución financiera de naturaleza no lucrativa, benéfica y social, independiente de toda empresa, entidad o corporación.

ÓRGANOS DE GOBIERNO

Los máximos órganos de gobierno de Caixa Catalunya son la Asamblea General, el Consejo de Administración y la Comisión de Control.

La actuación de los órganos de gobierno es colegiada, independientemente del origen de su representatividad y va dirigida, en todos los casos, en beneficio exclusivo de los intereses de Caixa Catalunya, de sus impositores y de la función social de ésta.

Los cargos de los órganos de gobierno tienen carácter honorífico y gratuito, y no pueden originar -excepto el cargo de Presidente, que es retribuido- ninguna otra percepción que las dietas por asistencia y desplazamiento establecidas por la propia Caixa, de acuerdo con las reglas fijadas por la Generalitat de Catalunya.

La Asamblea General es el órgano supremo de gobierno y es constituida por 160 consejeros generales. Está representada la corporación fundadora, con 55 consejeros generales; los

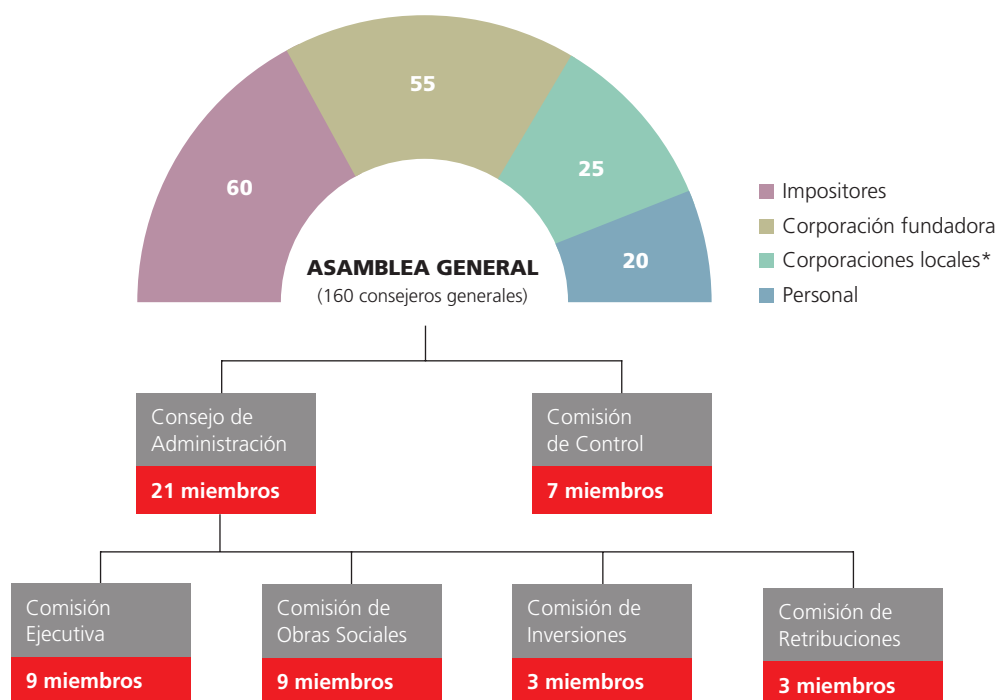
impositores, con 60 consejeros generales; las corporaciones locales, con 25 consejeros generales, y el personal de la Entidad, con 20 consejeros generales.

En 2008 se ha efectuado una Asamblea General Ordinaria, el mes de marzo, en la cual se aprobaron todos los puntos del orden del día, relacionados básicamente con el cierre de ejercicio, y una Asamblea General Extraordinaria, el mes de noviembre, al objeto de adaptar los estatutos a la nueva legislación sobre las cajas de ahorro catalanas publicada el 2008.

Todos los consejeros generales son elegidos para un periodo de seis años, a pesar de que la renovación de la Asamblea se hace cada tres años, por mitades, dentro de cada grupo de representación, respetando la proporcionalidad entre éstos.

La Asamblea General delega el gobierno, la gestión, la administración y la representación de Caixa Catalunya al Consejo de Administración.

El Consejo de Administración lo integran 21 vocales desig-



*Transitoriamente, la representación de las corporaciones locales se eleva a 26 para dar cumplimiento a la legislación vigente.

nados entre los miembros de cada uno de los sectores de representación: 8 procedentes del grupo de los impositores, 7 de la corporación fundadora, 3 de las corporaciones locales y consejos comarcales, y 3 del personal.

Los vocales son nombrados por la Asamblea General entre los miembros de cada sector de representación a propuesta de la mayoría del sector respectivo, del Consejo de Administración o de una cuarta parte de los miembros de la Asamblea. Asimismo, se prevé la posibilidad de nombrar hasta dos vocales del Consejo de Administración entre personas que no sean miembros de la Asamblea.

Entre los miembros designados por la corporación fundadora, el Consejo nombra al Presidente, que a la vez lo es de la Entidad y que es un cargo no ejecutivo. Asimismo, nombra dos Vicepresidentes, el primero entre los vocales procedentes del grupo de los impositores y el segundo entre los vocales procedentes de las corporaciones locales.

La dedicación del Presidente no es exclusiva y sus incompatibilidades son las establecidas en los Estatutos para los otros

miembros del Consejo de Administración. En todo caso, el Presidente no puede ostentar cargos de administración o dirección en empresas que realicen actividades que de forma directa entren en competencia con las que realizan Caixa Catalunya o sus filiales.

A las reuniones del Consejo de Administración asiste el Director General, que es a la vez el Secretario de las comisiones delegadas.

Actualmente hay constituidas cuatro comisiones delegadas del Consejo de Administración para el tratamiento de cuestiones específicas: la Ejecutiva, la de Obras Sociales, la de Inversiones y la de Retribuciones.

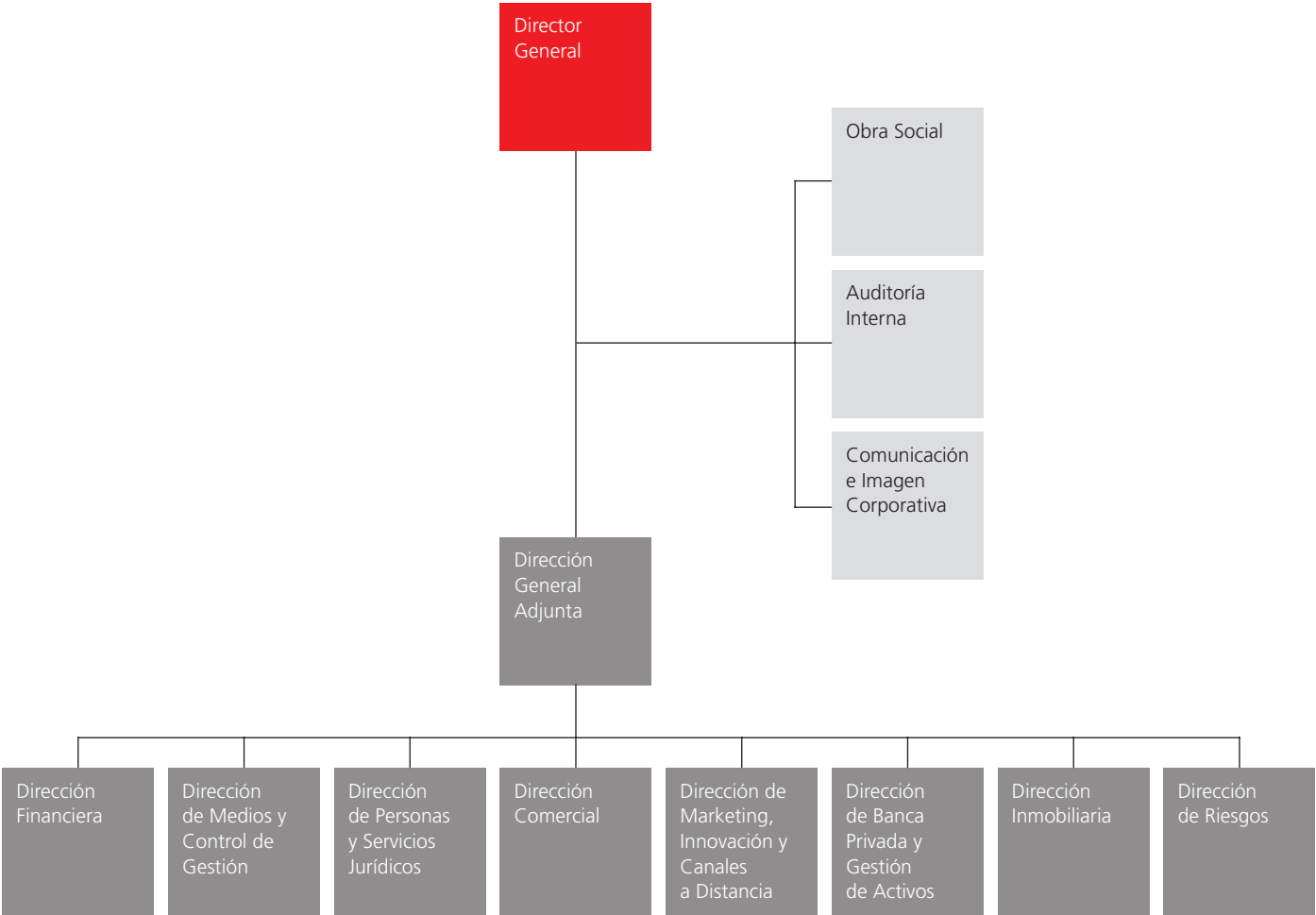
El otro órgano de gobierno de Caixa Catalunya es la Comisión de Control que tiene por objeto velar para que la gestión del Consejo de Administración se ajuste a las líneas generales de actuación señaladas por la Asamblea General y a los fines propios de la Entidad.

La integran 7 miembros, elegidos por la Asamblea General entre sus componentes que no tienen la condición de vocal del Consejo de Administración y en representación de los sectores que están presentes. El presidente, elegido por la Comisión entre sus miembros, es un vocal procedente del grupo de impositores.

DIRECCIÓN

La estructura organizativa de la Entidad, que agrupa las principales líneas de actividad en direcciones, dependientes de la Dirección General, se configura, a 31 de diciembre de 2008, de la forma siguiente:

Bajo esta estructura organizativa, los principales comités y órganos de gestión y control que operan en la Entidad son el Comité de Dirección, que debate y decide aspectos generales de la dirección de la Entidad; el Comité de Activos y Pasivos, que aprueba las estrategias de inversión y marca las políticas de gestión, cobertura, medición y control de los riesgos de mercado estructurales del balance, a la vez que establece los límites de riesgo y revisa periódicamente los niveles de riesgo de tipo de interés estructural; el Comité de Precios y Productos, que aprueba las propuestas de precios, tanto de activo como de pasivo, así como de los servicios; el Comité de Riesgo, que resuelve o propone a los órganos de gobierno correspondientes, las operaciones de activo dentro de los límites fijados por la Entidad; el Comité de mora,



que analiza la evolución de la morosidad y dirige políticas de corrección; el Comité de Auditoría, que analiza las auditorías en las cuales se han observado situaciones de riesgo o de deterioro significativas y propone medidas correctoras; el Comité de Prevención de Blanqueo de Capitales, que debate y propone la política a desarrollar para prevenir el blanqueo de capitales y analiza las comunicaciones significativas relativas a operaciones sospechosas de blanqueo; el Órgano de Control del Reglamento Interno de Conducta en los Mercados de Valores, que vela por el cumplimiento del Reglamento Interno de Conducta; el Comité de Liquidez, que analiza la situación del mercado, define las actuaciones a emprender, supervisa las acciones en curso y evalúa el horizonte temporal de liquidez, y el Comité de Solvencia, que efectúa el seguimiento de los objetivos y políticas de solvencia, de rentabilidad y consumo de capital y, si es necesario, propone las medidas correctoras.

ALGUNAS NORMAS DE BUEN GOBIERNO

Dentro de las pautas de actuación que contribuyen a la eficacia y a la transparencia de la Entidad, sobresalen las que afectan a los órganos de gobierno y al equipo directivo. Entre éstas, existe la obligatoriedad de que todas las operaciones, inversiones o desinversiones de las sociedades filiales o participadas mayoritariamente que sean estratégicas, tengan la autorización previa del Consejo, la cual debe recibir un dictamen favorable de la Comisión de Inversiones si la inversión o desinversión franquea el límite del 3% de los recursos propios computables.

El régimen de administración de las participaciones en entidades del Grupo -excepto en los casos en que normativamente haya de haber un órgano colegiado de gobierno y en el de las sociedades inmobiliarias pertenecientes al Grupo Procam, porque hay una participación equilibrada en el capital con el socio promotor- se corresponde, en general, con un administrador único, que acostumbra a ser la misma Entidad, representada habitualmente por el responsable del área de Caixa Catalunya con la que funcionalmente se relacionan.

Cuando se trata de una participación financiera, la política seguida habitualmente es la de ejercer directamente los derechos políticos consiguientes a la participación con el

nombramiento, como representante, de uno de los altos ejecutivos de la Entidad, o bien con la designación, como representante, de la filial que hace la inversión, que estará representada a la vez por uno de sus ejecutivos. Hay, pues, directivos que desarrollan, en representación de la Entidad, diversas funciones en las sociedades filiales y en las principales participadas, pero ninguna de estas personas percibe retribución por este motivo.

La representación en sociedades cotizadas o en sociedades en que la Entidad tiene una presencia o representación significativa no es, excepto en casos muy puntuales, a título personal, sino hecha en representación de Caixa Catalunya. Por este motivo, las remuneraciones derivadas de esta participación son percibidas por la Entidad y no por la persona física designada. En consecuencia, las empresas filiales no tienen registrado ningún gasto por concepto de sueldo, dieta u otras remuneraciones en favor de ningún miembro de los órganos de gobierno ni del personal directivo, en el ejercicio de sus funciones de representación de la Entidad matriz.

La concesión de créditos, avales y garantías a los vocales del Consejo, a los miembros de la Comisión de Control, al Director General o a sus cónyuges, ascendientes, descendientes y colaterales hasta segundo grado, y también a las sociedades en las cuales estas personas tengan una participación mayoritaria, debe ser autorizada por el Consejo de Administración y se debe comunicar al Departamento de Economía y Finanzas de la Generalitat de Catalunya, a efectos de su aprobación.

Finalmente, también dentro de las buenas prácticas se puede incluir la decisión de iniciar un ciclo de formación para los órganos de gobierno, consistente en diez sesiones técnicas especializadas, impartidas por directivos de las áreas especializadas en los temas a tratar y por ponentes externos de reconocido prestigio en el sector financiero, con la finalidad de profundizar en los conocimientos de los mercados financieros que se encuentran en continua transformación.

ÓRGANOS DE GOBIERNO Y EQUIPO DIRECTIVO

A 31 DE DICIEMBRE DE 2008

ASAMBLEA GENERAL

Corporación Fundadora

Miquel Aguilà Barril
Miquel Arisa Coma
Helena Arribas Esteve
Jordi Aymamí Roca
Josep Azuara González
Jordi Bertran Castellví
Núria Bozzo Duran
Josep Bueno Escalero
Ramon Camps Roca
Josep Canal Codina
Oriol Carbó Serriñana
Santiago Cayuela Tomás
Jaume Ciurana Llevadot
Jesús Codera Duaso
Joan Carles del Rio Pin
Joan Echániz Sans
Marcel Esteve Robert
Alberto Fernández Díaz
Juan José Fernández Martín
Àngel Fernàndez Martínez
Andreu Francisco Roger
Xavier Garcia Albiol
Francisco Garcia Prieto
Eduard Gisbert Amat
Francesc Iglesias Sala
Amadeo Juan Prat
Joan Lagunas Riera
Josep Marigó Costa
Ferran Martínez Ramos
Josep Mayoral Antigas
Emili Medan Ané
Àngel Miret Serra
Josep Molins Codina
Jordi Moltó Biarnés
Antoni Montseny Domènech
Sixte Moral Reixach
Josep Lluís Morlanes Galindo
Marià Nicolàs Ros
Pere Prat Boix
Joan Puigdollers Fargas
Jaume Rabeya Casellas
Josep Ramoneda Molins
Joan Recasens Guinot
Ramon Riera Macià
Joan Sabaté Borrás
Lluís Sacrest Villegas
Carles Sampons Salgado
Celestino Andrés Sánchez Ramos
Francesc Sánchez Archs
Antonia María Sánchez Moreno

Narcís Serra Serra
Maite Vilalta Ferrer
Maties Vives March

Impositores

Ramon Aytés Gallardet
Montserrat Ballús Coll
Ramon Basomba Giralt
Ana Carmen Belillas Estada
Maria Elena Benedico Gracia
Juan Vicente Bernal Carrión
Ramon Bonet Olivart
Marta Boronat Sánchez
Salvador Carbonell Filella
Ruth Cárdenas Morera
Ernest Casadesús Anfrons
Sonia Casanovas Cuellar
Óscar Castillo Fernández
Josep Cordoní Lladó
Julia Daura Sánchez
Rafael Espinosa García
Silvia Freixas Miquel
Mireia Gallardo Albiol
José Alberto García Enrici
Josep Maria Gràcia Lluch
Sílvia Granell López
Jaime Gaus Albarracín
Joan Güell Juan
Juana Guijosa Pibernat
Josep Isern Saun
Carme Llobera Carbonell
Josep Maria Llorens Rull
Gemma López Canosa
María José Margalef Valldepérez
María Teresa Mateo Sampedro
Manuel Matoses Fortea
María Ángeles Mayayo Abadía
Fernando Meléndez Cañizares
David Montañés Clemente
Emilia Sandra Navío Malo
Fina Orrit Garcia
Joan Maria Pagà Ortiga
Lluís Pallarès Porta
Lidia Parcerisa González
Anna Pedró Carulla
Jordi Pérez Suñer
Joan Manel Pla Ribas
Manuel Jesús Pujana Fernández
Francesc Antoni Requena Contreras
Montserrat Robusté Claravalls
Pere Ros Pijoan

Esther Rovira Tarrasón
Amalia Sabaté Simó
Adriana Sánchez Danés
Enric Sendra Gubianes
Mercedes de la Serna Torroba
Ramon Solé Regues
Maria Mercè Tor Palau
Bernat Vázquez Maldonado
Joan Vendrell Vila
María del Carmen Ventura Borrell
Joan Vidal Selga
Joan Viladrosa Vidal
Víctor Vilar Vilar
Francisco José Villegas Herrero

Norma Gutiérrez Guerra
Carles Hijos Mateu
Luis Martínez Campos
Alfred Nebot Nebot
José Antonio Nuño Cuenca
Joan Maria Porta Josa
Raquel Puig Pérez
Pablo Ros Garcia
Jordi Tubella Colominas
Francisco Úbeda López
Sergio Vich Sáez

Corporaciones locales

Antonio Balmón Arevalo
Javier Basso Roviralta
Salvador Bordes Balcells
Joan Bosch Pons
Josep Burgaya Riera
Joan Costa Plans
Assumpta Escarp Gibert
Estanis Felip Monsonís
Eugeni Forradellas Bombardó
Dolores Gómez Fernández
Jaume Graupera Vilanova
Àngel Guiu Abella
Jordi Labòria Martorell
Antoni Lladén Carratalà
Carles Martí Jufresa
Ricard Martínez Monteagudo
Joan Carles Mas Bassa
David Mascort Subiranas
Montserrat Mínguez Garcia
Joan Orrit Armengol
Joan Perelada Ramon
Francisca Teruel Lagunas
Joan Vich Adzet
Jordi Xargay Congost

Personal

Josep Alonso Roca
Joan Boada Granada
Félix Caballero Mateo
Sara Cardona Raso
Antonio Carrasco Sánchez-Moncayo
Raul del Palacio San Miguel
Manel Estruga Bartrolí
Genís Garriga Bacardí
Josep Gisbert Llangostera

CONSEJO DE ADMINISTRACIÓN

Presidente
Narcís Serra Serra

Vicepresidente primero
Joan Güell Juan

Vicepresidente segundo
Antoni Lladén Carratalà

Secretario
Joan Manel Pla Ribas

Vocales
Josep Alonso Roca
Jordi Bertran Castellví
Josep Burgaya Riera
Sara Cardona Raso
Joan Echániz Sans
Estanis Felip Monsonís
Genís Garriga Bacardí
Francesc Iglesies Sala
Josep Isern Saun
Carme Llobera Carbonell
Gemma López Canosa
Manuel Matoses Fortea
Josep Molins Codina
Montserrat Robusté Claravalls
Antonia María Sánchez Moreno
Francisco José Villegas Herrero
Maties Vives March

Director General
Adolf Todó Rovira

COMISIONES DELEGADAS

Comisión Ejecutiva

Presidente
Narcís Serra Serra

Vocales
Josep Alonso Roca
Joan Echániz Sans
Joan Güell Juan
Antoni Lladén Carratalà
Josep Molins Codina
Joan Manel Pla Ribas
Montserrat Robusté Claravalls
Francisco José Villegas Herrero

Secretario
Adolf Todó Rovira

Comisión de Obras Sociales

Presidente
Narcís Serra Serra

Vocales
Joan Güell Juan
Joan Echániz Sans
Estanis Felip Monsonís
Genís Garriga Bacardí
Josep Isern Saun
Carme Llobera Carbonell
Gemma López Canosa
Maties Vives March

Secretario
Adolf Todó Rovira

Comisión de Retribuciones

Presidente
Narcís Serra Serra

Vocales
Joan Güell Juan
Antoni Lladén Carratalà

Secretario
Adolf Todó Rovira

Comisión de Inversiones

Presidente
Narcís Serra Serra

Vocales
Josep Alonso Roca
Josep Burgaya Riera

Secretario
Adolf Todó Rovira

COMISIÓN DE CONTROL

Presidente
Joan Maria Pagà Ortiga

Secretario
Antoni Montseny Domènech

Vocales
Josep Bueno Escalero
Carles Hijos Mateu
Joan Carles Mas Bassa
David Montañés Clemente
Amàlia Sabaté Simó

COMITÉ DE DIRECCIÓN

Director General
Adolf Todó Rovira

Dirección General Adjunta
Jaume Masana Ribalta

Dirección Financiera
Lluís Gasull Moros

Dirección de Medios i Control de Gestión
Andreu Plaza López

Dirección de Personas y Servicios Jurídicos
Maria Glòria Ausió Arumí

Dirección Comercial
Francisco José Tàrraga Roberto

Dirección de Marketing, Innovación y Canales a Distancia
Oscar Puig Loverdos

Dirección de Banca Privada y Gestión de Activos
Merche Grau Monjo

Dirección Inmobiliaria
Eduard Mendiluce Fradera

Dirección de Riesgos
Ricard Climent Meca

Domicilio social: plaça d'Antoni Maura, 6.
08003 BARCELONA
Número de identificación fiscal: G 08169815
Número de identificación en el Consejo Superior Bancario: 2013
Teléfono: 934 845 000
Fax: 934 845 141
Dirección en Internet: www.caixacatalunya.com

Diseño: h2ò Comunicación Integral
Impresión: Serper, SA.