



CATÁLOGO DE LA EXPOSICIÓN

DE

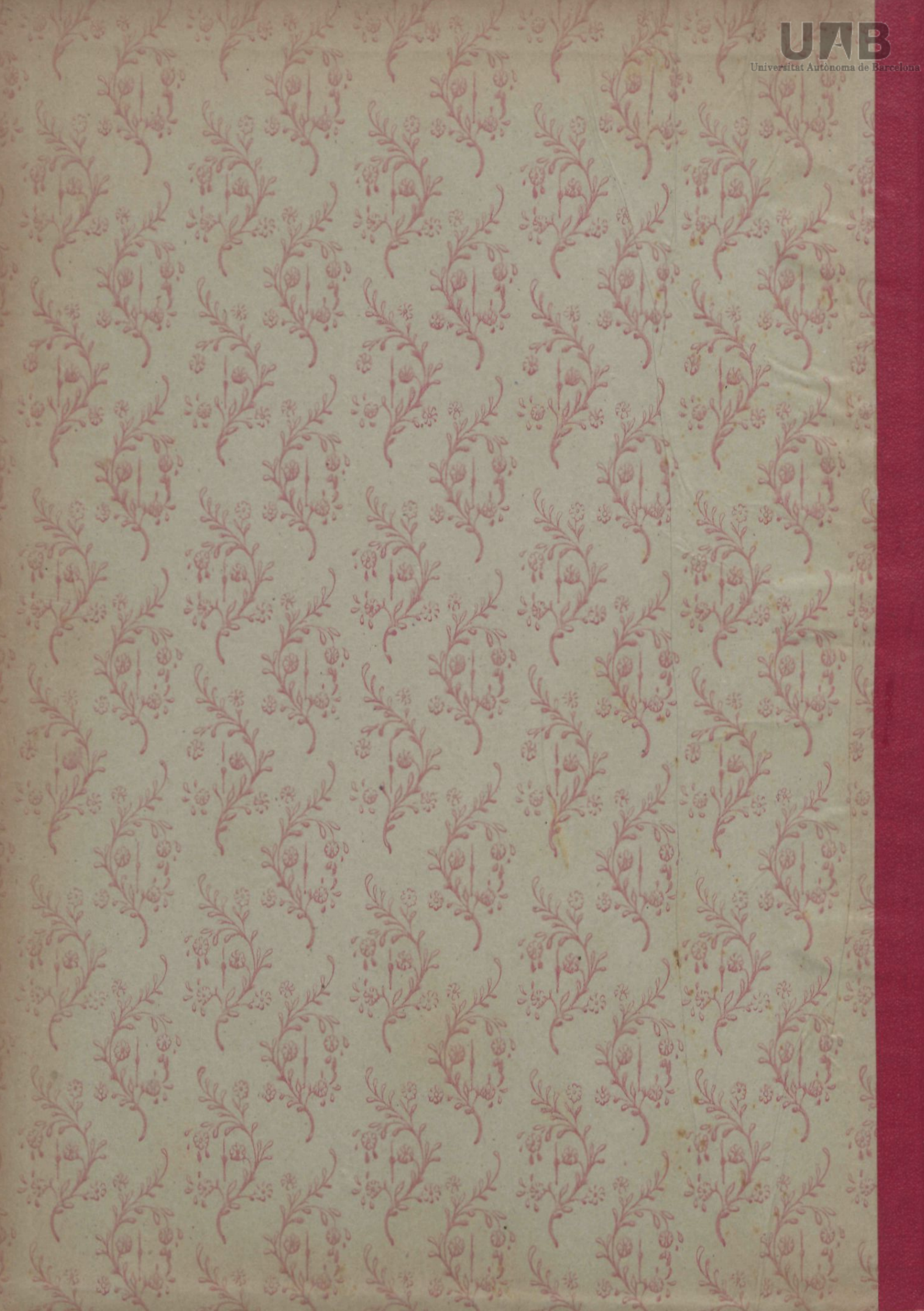
MOBILIARIO ESPAÑOL

DE LOS SIGLOS XV, XVI

Y PRIMERA MITAD DEL XVII

SEGUNDA EDICIÓN





CATÁLOGO DE LA EXPOSICIÓN

DE

MOBILIARIO ESPAÑOL

DE LOS SIGLOS XV, XVI

Y PRIMERA MITAD DEL XVII

SEGUNDA EDICIÓN



NOTA A LA SEGUNDA EDICIÓN

La SOCIEDAD ESPAÑOLA DE AMIGOS DEL ARTE, según costumbre de cada año, celebró en el de 1912, una Exposición, que dedicó al *Mobiliario Antiguo Español de los siglos XV y XVI y primera mitad del XVII*.

El tiempo transcurrido, ha demostrado más que ninguna clase de argumentos, cuanto la referida Exposición significó y la influencia que ha tenido en la fabricación de muebles y en el gusto de las gentes.

Lo que aquella Exposición fué, lo dijo el Conde de las Almenas, organizador de la misma en unión del Marqués de Valverde de la Sierra, en un artículo que publicó en la *Revista Arte Español*, que reproducimos hoy, y que es como sigue:

I

"La Sociedad Amigos del Arte sigue dando muestras de vida intensa: empezó con la inolvidable Exposición de cerámica española, continuó con el certamen de arquitectura, y este año dedica sus trabajos al mueble español. Empalagados con las copias serviles y con las malas traducciones de los estilos ingleses y franceses, especialmente de los llamados Luis XV y XVI, propone como ejemplo digno de imitarse en las instalaciones modernas la copia de los muebles antiguos españoles.

No sabemos quién ha propalado la especie de que iban a presentar el modelo de la casa española — nada tan lejos de su ánimo —. Ciertamente que ése hubiera sido su deseo; pero es completamente irrealizable. Las instalaciones que este hermoso pensamiento requería hubieran necesitado, por su índole, fijeza y estabilidad incompatibles con la fugaz duración de esta clase de certámenes. Precisarase la de un año, por lo menos, y ni la Sociedad cuenta con local propio todavía, ni a las personas que desinteresadamente les prestan su concurso podrían exigirles sacrificio que pasara de un mes. Esto es propio de un Museo, y podría realizarse en el Arqueológico, pero nunca en una Exposición.

El local en que se halla instalada no puede ser más hermoso, ni mejor situado, ni ofrecer más condiciones de seguridad y garantía. Por él estará siempre reconocida dicha Sociedad al Excmo. Sr. D. Francisco Laiglesia, que, al ponerlo tan desinteresadamente a su disposición, ha dado prueba de ser verdadero amigo de las artes.

Su Majestad el Rey ha querido que dispongan de la estupenda colección de tapices de la Real Casa para cubrir las paredes, siendo marco y fondo digno que realza y avalora los objetos expuestos. También aprovechan esta ocasión para significarle su profundo agradecimiento. Además figura Su Majestad como expositor, pues ha hecho llevar la notable silla del Emperador Carlos V, mueble interesante desde diversos puntos de vista.

Los organizadores se han propuesto no recargar con el número, y sólo han procurado la variedad de tipos, interesándose en la colección de los mismos, huyendo de toda

monotonía y dando, en cuanto es posible, aspecto de salones que puedan vivirse, evitando la aglomeración, tan sólo propia de un almacén de muebles.

El ambiente es tranquilo, simpático y, al mismo tiempo, no exento de grandiosidad.

Al elegir los elementos presentados, dicho se está que hubiera podido ser la Exposición mucho más numerosa; pero se ha cuidado escrupulosamente de no introducir muebles de composición caprichosa, sujetándose a aquellos cuya escasa restauración no haya alterado en lo más mínimo el plan en que fueron concebidos.

Pensó reunir en un salón ejemplos de adaptación del antiguo exclusivamente y con elementos genuinos; pero esto la hubiera llevado demasiado lejos, y las proporciones del local no lo permitían; y aunque hubieran podido servir de norma en muchos casos, entendió la Comisión que esto podría ser tema exclusivo de otro certamen independiente.

De lamentar es que haya coleccionistas tan poco amigos del arte, que no quieran privarse, aunque sólo sea por pocos días, del disfrute de los objetos que avaramente atesoran en sus casas y que no contribuyan a esta labor de enseñanza que es el fruto exclusivo de tal clase de certámenes. Por fortuna, son contados y en número insignificante; pero no por eso deja de ser menos lamentable su repugnancia a la exhibición de sus colecciones, impidiendo su vulgarización y el estudio de las diversas manifestaciones del arte, cuando precisamente los verdaderos aficionados son los que deben dar muestra y ejemplo desinteresado de amor a la belleza, sacrificándose con el fin de que su enseñanza sea propagada y difundida por todas partes, dando pruebas evidentes de cultura, contribuyendo en modo directo al adelanto del país.

II

La historia del mueble está, como es natural, íntimamente unida y relacionada con la historia de las artes en general, siguiendo todas sus vicisitudes.

Apenas si nos quedan ejemplos de los primeros siglos; porque, aunque algunos parezcan del XIV, será preciso no olvidar el retraso con que se desarrolló el arte en nuestra Península. Esta es la razón de determinar para este certamen la época de los siglos XV y XVI y primera mitad del XVII; porque entendemos que la última mitad del XVII y el XVIII pueden constituir por sí solos una Exposición, no contando en la actual con local suficientemente amplio para desarrollar la cantidad que ese siglo y medio requería.

Empezamos con las influencias árabes, que tan hondas y fuertes raíces echaron en nuestro suelo, que aún perduran en él, especialmente en la región granadina. Ejemplos de estas influencias son el número 12 del catálogo, el rarísimo ejemplar (quizás único en su género) número 19, y las arcas de taracea números 13 y 73, así como los sillones números 4 y 92.

Las influencias flamencas, italianas y francesas fueron alternando especialmente en los tiempos de nuestro es-

plendor y predominio. Los Reyes Católicos, Felipe el *Hermoso*, Carlos I y Felipe II hicieron venir artistas de otros países, que importaron los estilos propios que en ellos dominaban. Ejemplo del último influjo son los dos magníficos sillones de coro (números 65 y 75), indudablemente del francés Doncel, procedentes, según creemos, de la región de León, donde tanto trabajó este notable maestro; del segundo, el pequeño mueblecito número 89; del primero, el número 121. Pero en todos ellos podemos observar esa marcada entonación de virilidad y fiereza que es la nota dominante de nuestra manera de hacer. Maestros alemanes, franceses e italianos que vinieron a trabajar a España sufrieron alteración en su trabajo, influidos por no sabemos qué condiciones de clima o de costumbres, al poco tiempo de residir en él.

Los muebles de hierro, de los que se conservan hermosos ejemplares en El Escorial y Monasterio de Guadalupe, no figuran en esta Exposición por estar firmados por artistas extranjeros, existiendo dudas de si fueron o no hechos en nuestro país. Hay ejemplos de ellos, sin embargo, en el número 62 (brasero de sacristía), en el 46 (atril interesante), en el 117 (precioso candelero), en el 7 (par de esbeltos hacheros), en porción de arcas y cofrecillos dignos de estudio y en el precioso brasero número 9.

Tallas genuinamente españolas del siglo XV, el arca de tejadillo gótica número 64, la policromada número 17, los dos arcones números 4 y 27, preciosos ejemplos del siglo XVI, admirablemente tallados; los números 21, 24, 47, 50 y 63.

Con nuestra decadencia de los tiempos de los Felipes III y IV coincide la aparición del clásico mueble español, el vargueño, y el mueble de concha, los contadores, etcétera. Ejemplos notables de los primeros son los números 70 y 86, y de los segundos, los números 95 y 100.

Curiosos ejemplares de aplicaciones en madera (generalmente de boj) sobre telas, de las que debió existir taller en Aragón, por la gran cantidad que abunda en ese antiguo reino, son los números 118, preciosa arquimesa, y 55.

Interesante dato de aplicaciones de plata, prohibidas más tarde por las leyes suntuarias, es el número 76.

Aplicación curiosa del bordado es el número 97.

De alfombras españolas de Alcaraz y Cuenca pueden servir de ejemplo los números 10, 32 y 61.

De bancos, sillones y sillas hay rarísimos modelos, números 1, 2, 11, 20, 25 y 26.

Desde la litera de viaje del Emperador Carlos V hasta el modesto escabel, pueden estudiarse diversos tipos: los números 43, 49, 51, 52 y 67.

También los hay de reloj, número 8; arcas de bodas-contadores, números 54, 71 y 72.

En mesas hay dos extraordinarios modelos de campaña: la del duque de Alba, número 23, y el número 96, de curiosos escudos y labores embutidas.

En resumen, puede estudiarse el mueble patrio en esta interesante exhibición, en la que si faltan tipos que alguien podrá quizás echar de menos, deberá achacarse, no a falta de actividad de la Comisión organizadora, sino al retraimiento de algunos aficionados que, por clásica disposición de nuestro carácter, gustan de no cooperar a la meritisima labor de favorecer el estudio de cualquiera clase de manifestaciones del arte nacional, sin perjuicio de ser quizás los más exigentes en la crítica.

Mencionado queda en el artículo del Conde de las Almenas, lo que la Exposición representó, y si la misma padeció de defectos, tales como la falta de algunos muebles que hubiesen completado el estudio de tan importante rama de las artes industriales, no debe imputarse a falta de buen deseo y conocimiento de los organizadores, sino a la dificultad de hallar en poco tiempo ejemplares que

determinasen todos los estilos y a la negativa de ciertos propietarios (cada vez más escasos con la Sociedad), que no quieran cooperar a ninguna obra de cultura.

Quizá alguna vez la SOCIEDAD DE AMIGOS DEL ARTE pueda organizar otra Exposición de mobiliario que sea una completa manifestación del mismo; pero lo que no puede negarse, es la importancia de la celebrada y el influjo que ha ejercido en el gusto del público, haciendo que mire con interés los estilos tradicionales españoles y se aficione a ellos.

Buena prueba del éxito de la Exposición es esta segunda edición de su catálogo, hecha a ruego de tantas personas y entidades, pues la primera, agotada hace mucho tiempo, los escasísimos ejemplares que de la misma se encontraban, alcanzaron precios elevadísimos, por el interés que en copiar sus modelos, han mostrado fabricantes y particulares, deseosos de tener en sus casas, reproducciones de los muebles genuina y auténticamente españoles. Lo mismo sucede respecto al catálogo de la Exposición de Cerámica, del que se precisa otra segunda edición, si se ha de atender a los requerimientos repetidamente hechos por libreros y público, que cada día se interesan más, por todo lo que organiza y publica la SOCIEDAD DE AMIGOS DEL ARTE.

Realmente, la SOCIEDAD ESPAÑOLA DE AMIGOS DEL ARTE ha significado y representa mucho, en medio de esta indiferencia e incultura ambiente y ha dado la nota tal vez más vibrante de españolismo, al mostrar a los ojos del público, la riqueza y el valor estético de nuestro arte nacional, haciéndole comprender que en los puros estilos españoles existen extraordinarias fuentes de emoción y enseñanza, y que, continuando la tradición de nuestros valores artísticos, engrandeceremos aún más el tesoro artístico derramado por toda la Península.

Todas las exposiciones que los AMIGOS DEL ARTE han celebrado responden al noble deseo de enaltecer y dar al arte español el valor e importancia que tiene y merece, y así, en las de Bellas Artes, como en las de Artes-Industriales, se ha procurado, no sólo reunir ejemplares escogidos, sino que éstos fueran tales, como correspondía a los fines de enseñanza, sirviendo de modelo a los artistas y aficionados. Además, los AMIGOS DEL ARTE, han demostrado que instalar una exposición, por ejemplo, de cuadros, no es colgarlos en la pared caprichosamente, sino dar a cada uno la adecuada colocación que le corresponde; y así las salas de cualquier exposición que celebran, responden a la época, escuela y autor de las obras expuestas.

Estas exposiciones han servido también, para educar el gusto del público, apartándole de las intromisiones de cosas de equivoco arte extranjero y enseñándole a armonizar la decoración e instalación de una casa, con elementos antiguos y modernos.

Con esta labor, la publicación de catálogos, libros y revistas y otras obras en favor del arte y de la cultura patria, la SOCIEDAD ESPAÑOLA DE AMIGOS DEL ARTE aumenta cada día su significación, demostrando cuánto puede el esfuerzo constante de unos cuantos amantes de las glorias artísticas de España.

JOAQUÍN ENRÍQUEZ

Madrid, Julio de 1918.

CATÁLOGO DE MOBILIARIO ANTIGUO ESPAÑOL

- 1.—**Dos sitialos de coro alto**, madera tallada, con dosel soportado por dos columnas, transición del gótico al Renacimiento.
Principios del siglo XVI.
Excmo. Sr. Marqués de Santillana.
- 2.—**Sillón de caderas**, tallado, guarnecido de terciopelo rojo, escudo episcopal bordado.
Principios del siglo XVI.
Sr. Conde de las Almenas.
- 3.—**Sillón de caderas**, tallado, guarnecido de cuero labrado.
Principios del siglo XVI.
D. Domingo de las Bárcenas.
- 4.—**Sillón de caderas**, forma tijera, con embutidos mudéjares.
Principios del siglo XVI.
D. Bernardo Peryonton.
- 5.—**Dos sillones fralleros**, tallados, guarnecidos de terciopelo rojo bordado, escudos episcopales.
Siglo XVI.
Excmo. Sr. Marqués de Santillana.
- 6.—**Arca tapa de tejadillo**, forrada de terciopelo, guarnecida de hierros góticos.
Fines del siglo XV.
D. Juan Lafora.
- 7.—**Dos grandes hacheros góticos**, de hierro forjado.
Fines del siglo XV.
Excmo. Sr. Marqués de Santillana.
- 8.—**Reloj de pared de pesas**, bronce y hierro.—Renacimiento.
Sr. Conde de las Almenas.
- 9.—**Brasero de hierro forjado**, con adornos aplicados en bronce.
Siglo XV.
Sr. Conde de Torrepalma.
- 10.—**Alfombra española**, dibujo, ramos y piñas.—Alcaraz o Cuenca.
Siglo XVI.
Sr. Conde de Torrepalma.
- 11.—**Gran banco de alto respaldo**, tallas Renacimiento plateresco, escudos heráldicos de los Lacerdas.
Excmo. Sr. Duque de Medinaceli.
- 12.—**Mueblecito** con taraceas mudéjares.
Principios del siglo XVI.
Sr. Marqués de Valverde.
- 13.—**Arca** con taraceas mudéjares, cuatro escudos tallados en el frente y costados.
Fines del siglo XV.
Sr. Conde de las Almenas.
- 14.—**Gran arcón** de tallas góticas, guarnecido de hierros, en el frente escudo con el monograma de Jesús.
Siglo XV.
Excmo. Sra. Marquesa de Alcubierre.
- 15.—**Cajita** hierros góticos calados.
Siglo XV.
D. Bernardo Peryonton.
- 16.—**Caja** forrada de cuero rojo, con hierros de encuadernación dorados.
Siglo XVI.
Sr. Marqués de Valverde.
- 17.—**Arcón** de tallas góticas caladas y doradas.
Siglo XV.
Srta. Beatriz Lafora.
- 18.—**Lámpara de cobre**.
Siglo XVII.
D. Manuel Ruiz.
- 19.—**Gran armario de tres cuerpos**, ornamentado exteriormente con tracerías mudéjares y al interior con pinturas policromas del mismo estilo.
Siglo XV.
Sr. Borondo.
- 20.—**Sillón frallero**, tallado, guarnecido de terciopelo verde picado y clavos dorados.
Siglo XVI.
D. Bernardo Peryonton.
- 21.—**Mueblecito de dos cajones**, ornamentado con bustos tallados.
Siglo XVI.
D. Bernardo Peryonton.
- 22.—**Cofrecito** forrado de cuero labrado, guarnecido de hierros góticos.
Siglo XV.
D. Bernardo Peryonton.
- 23.—**Mesa de campaña** que usó el Gran Duque de Alba en Italia, Flándes y Portugal.
Excmo. Sr. Duque de Alba.
- 24.—**Sillón de coro bajo**, con tallas representando trofeos de armas y grifos.
Principios del siglo XVI.
D. Bernardo Peryonton.
- 25.—**Dos sillones fralleros**, tallados y guarnecidos de terciopelo y damasco verde.
Siglo XVI.
Sr. Conde de las Almenas.
- 26.—**Sillón frallero**, madera tallada, guarnecido de cuero labrado y clavos dorados.
Fines del siglo XVI.
Sr. Conde de Scláfaní.
- 27.—**Gran arcón de tallas góticas**, guarnecido de hierros.
Siglo XV.
D. Bernardo Peryonton.
- 28.—**Cajita** forrada de cuero labrada, guarnecida de hierros góticos.
Siglo XV.
Sr. Conde de Scláfaní.

29.—Cajita forrada de cuero labrado, guarnecida de hierros, tapa de tejadillo.

Siglo xv.

D. Bernardo Peryonton.

30.—Brasero de hierro forjado, forma octogonal, con balaustres.

Siglo xvii.

Sr. Conde de las Almenas.

31.—Dos hacheros de hierro forjado, con platillos de cobre.

Siglo xvii.

D. Félix Rodríguez.

32.—Alfombra verde, azul, encarnada y amarilla.—Alcaraz.

Siglo xvi.

Sr. Marqués de Valverde.

33.—Mesa de madera tallada, con cajones.

Siglo xvii.

Sr. Conde de las Almenas.

34.—Dos ciriales madera tallada y estofada.

Siglo xvi.

Sr. Conde de las Almenas.

35.—Lámpara de cobre, suspendida de cuatro cadenas.

Siglo xvii.

D. Manuel Ruiz.

36.—Escabel de nogal tallado.

Siglo xvii.

Sr. Conde de las Almenas.

37.—Juego de ajadrez y jaqueto, de ébano, con embutidos de marfil, nácar y maderas.

Siglo xvi.

Sr. Marqués de Valverde.

38.—Arcón de tallas góticas, cerradura de hierro forjado.

Fines del siglo xv.

D. Juan Lafora.

39.—Caja con embutidos de hueso, gusto mudéjar.

Fines del siglo xvi.

D. Bernardo Peryonton.

40.—Banco forrado de terciopelo carmesí, respunteado, pies tallados, Renacimiento, fiadores de hierro forjado.

Siglo xvi.

Sr. Conde de las Almenas.

41.—Contador con pie, embutidos de hueso, gusto mudéjar.

Fines del siglo xvi.

D. Alberto Salzedo.

42.—Espejo de reducción, marco de ébano.

Sr. Conde de las Almenas.

43.—Banco forrado de terciopelo verde, respunteado, pies tallados, Renacimiento, fiadores hierro forjado.

Siglo xvi.

Sr. Conde de las Almenas.

44.—Sillón tallado, chambrana central, mascarones tallados en los brazos, guarnecido de terciopelo rojo y bordados de seda y oro, clavos dorados.

Fines del siglo xvi.

Sr. Conde de las Almenas.

45.—Arca con tallas Renacimiento, guarnecida de hierros

Fines del siglo xvi.

D. Bernardo Peryonton.

46.—Atril gótico, de hierro forjado y cuero labrado.

Siglo xv.

Sr. Conde de Scláfaní.

47.—Contador de nogal, cajonería con tallas Renacimiento plateresco, pie tallado.

Siglo xvi.

Sr. Conde de las Almenas.

48.—Mortero de bronce.

Siglo xvi.

Sr. Marqués de Valverde.

49.—Sillón frailer, tallado, guarnecido de bordados sobre terciopelo rojo.

Siglo xvi.

Sr. Conde de las Almenas.

50.—Arca de tableros tallados Renacimiento, dos de ellos con escudos heráldicos.

Siglo xvi.

Sr. Sirabegne.

51.—Sillón frailer, fresno tallado, guarnecido de terciopelo rojo bordado.

Siglo xvi.

Sr. Conde de las Almenas.

52.—Sillón frailer, alto respaldo, guarnecido de cuero labrado.

Siglo xvi.

Sr. D. Bernardo Peryonton.

53.—Dos candeleros palomillas, de hierro forjado.

Siglo xvi.

Sr. Conde de las Almenas.

54.—Cofre de palosanto, con su pie, adornado con clavos grabados y dorados.

Siglo xvi.

Sra. Viuda de Iturbe.

55.—Mueblecito de nogal tallado, bustos y motivos de ornamentación en boj sobre seda grana.

Fines del siglo xvi.

Sr. Conde de las Almenas.

56.—Caja de madera, ornada exterior e interiormente con taraceas mudéjares.

Siglo xvi.

D. Juan Lafora.

57.—Gran mesa pies de garra tallados, así como las chambranas, fiadores de hierro forjado.

Fines del siglo xvi.

Sr. Conde de las Almenas.

58.—Arquita de cajonería, con taraceas en hueso, plata y madera de colores.

Fines del siglo xvi.

D. Juan Lafora.

59.—Caja escritorio con cantoneras y cerradura de plata repujada, decoración policroma.

Fines del siglo xvi.

D. Félix Rodríguez.

- 60.—**Brasero de dos cuerpos**, hierro forjado.
Fines del siglo XVI.
Sr. Conde de las Almenas.
- 61.—**Alfombra amarilla, azul y verde**, dibujo Renacimiento.—Cuenca.
Siglo XVI.
Sr. Conde de las Almenas.
- 62.—**Brasero alto**, de hierro forjado.
Siglo XVII.
Sr. Marqués de Valverde.
- 63.—**Mesa de madera**, pies tallados, chambrana con mascarones, fiadores con hojarasca de hierro forjado.
Fines del siglo XVI.
D. Bernardo Peryonton.
- 64.—**Arca con tapa de tejadillo**, tallas góticas.
Siglo XV.
D. Bernardo Peryonton.
- 65.—**Sitial tallado**, con dosel soportado por dos columnas, Renacimiento.
Siglo XVI.
D. Juan Lafora.
- 66.—**Cuatro sillas y dos banquetas**, guarnecidas de brocatel amarillo y encarnado, clavos dorados.
Siglo XVII.
Sr. Marqués de Valverde.
- 67.—**Sillón de viaje**, plegable, madera tallada, guarnecido de terciopelo rojo.
Fines del siglo XVI.
Sr. Conde de las Almenas.
- 68.—**Banco de madera tallada**, guarnecido de terciopelo rojo, bronce aplicados del siglo XVIII.
Siglo XVII.
Sra. Viuda de Iturbe.
- 69.—**Sillón frailer**, de anchos brazos, madera tallada, guarnecido de terciopelo rojo.
Siglo XVII.
Sr. Marqués de Valverde.
- 70.—**Vargueño con hierros calados**, pie tallado y dorado.
Fines del siglo XVI.
D. Domingo de las Bárcenas.
- 71.—**Arcón tallado**, cadera de ciprés, pies de garra.
Siglo XVI.
D. Juan Lafora.
- 72.—**Arcón de madera**, con personajes y motivos de ornamentación, contorneados en talla y dibujados.
Siglo XVI.
Excma. Sra. Marquesa de Alcubierre.
- 73.—**Arca con dibujos geométricos**, de taracea y herrajes calados.
Principios del siglo XVI.
Sr. Conde de las Almenas.
- 74.—**Cuatro sillas** respaldo alto y chambrana central, guarnecidas de damasco rojo.
Principios del siglo XVII.
Doña Adela García.
- 75.—**Sitial tallado**, con dosel, escudo heráldico de los Enríquez.
Siglo XVI.
D. Juan Lafora.
- 76.—**Contador con cajonería**, Renacimiento, frentes de plata labrada, guarnecido exteriormente de terciopelo rojo y clavos.
Siglo XVI.
Sr. Belda.
- 77.—**Mortero de bronce**, asas cabezas de leones.
Fines del siglo XVI.
Sr. Marqués de Valverde.
- 78.—**Almohadón de terciopelo amarillo**, labrado, bordados los contornos.
Siglo XVI.
Sr. Marqués de Valverde.
- 79.—**Dos bancos de madera tallada**, con escudos de bronce.
Siglo XVII.
D. Juan Lafora.
- 80.—**Lámpara de cobre**, forma farol.
Siglo XVII.
D. Carlos Espantaleón.
- 81.—**Litera de viaje del Emperador Carlos V.**
Siglo XVI.
Real Armería.
- 82.—**Tres sillas**, tapizadas seda rameada.
Siglo XVII.
D. Bernardo Peryonton.
- 83.—**Baúl forrado de cuero**, claveteado en cobre.
Siglo XVII.
D. Félix Rodríguez.
- 84.—**Sillita baja**, madera tallada, guarnecida de terciopelo verde estampado.
Fines del siglo XVI.
D. José Florit.
- 85.—**Silla madera tallada**, guarnecida de damasco verde.
Siglo XVII.
D. José Florit.
- 86.—**Vargueño con pie tallado**, ornamentado con hierros calados y dorados.
Siglo XVI.
Sr. Conde de Torrepalma.
- 87.—**Sillón frailer**, madera tallada, guarnecido de brocatel y clavos dorados.
Fines del siglo XVI.
Sr. Conde de Torrepalma.
- 88.—**Mueble con mesa**, cajonería tallada Renacimiento.
Siglo XVI.
Sr. Conde de Torrepalma.
- 89.—**Mueble de cajonería**, madera raíz de olivo, Renacimiento, gusto arquitectural.
Siglo XVI.
Sr. Conde de Torrepalma.

- 90.—**Cerradura gótica** de hierro forjado y calado.
Sr. Conde de Scláfaní.
Siglo xv.
- 91.—**Mesa tallada**, de dos cajones, fiadores hierro forjado, pies torneados.
Sr. Conde de Torrepalma.
Siglo xvii.
- 92.—**Sillón de tijera**, rosetas en taracea mudéjar.
Sr. Conde de las Almenas.
Siglo xvi.
- 93.—**Banco** con incrustaciones de madera clara y bisagras de bronce.
Sr. Conde de Casal.
Fines del siglo xvi.
- 94.—**Dos candeleros** hierro forjado, forma balaustre, cruz de Santiago.
Sr. Conde de las Almenas.
Siglo xvii.
- 95.—**Gran mueble** de ébano, concha y bronce dorados, forma arquitectural.
Excmo. Sr. Marqués de Viana.
Siglo xvii.
- 96.—**Mesa de campaña**, de maderas embutidas, con grecas y escudos heráldicos, grandes bisagras de bronce, dorado y grabado.
Excmo. Sr. Marqués de Santillana.
Siglo xvii.
- 97.—**Mueble de ébano**, cajonería con los frentes guarnecidos de bordados.
D. Juan Lafora.
Siglo xvii.
- 98.—**Carrete de madera tallada**.
Sr. Conde de las Almenas.
Siglo xvii.
- 99.—**Armario con adornos embutidos en hueso**; al interior cajonería y columnatas.
D. Pedro Ruiz.
Siglo xvii.
- 100.—**Mueble de ébano, bronce y concha**.
Sr. Conde de Torrepalma.
Siglo xvii.
- 101.—**Dos sillones** madera tallada, guadamaciles en asiento y respaldo.
Excmo. Sr. D. Francisco Laiglesia.
Siglo xvii.
- 102.—**Gran sillón** madera tallada, guarnecido de terciopelo rojo, bronce aplicados del siglo xviii.
Sra. Viuda de Iturbe.
Siglo xvii.
- 103.—**Mesita con cajón**, madera labrada.
D. Félix Rodríguez.
Siglo xvii.
- 104.—**Urna de ébano, concha y bronce**, conteniendo Nacimiento en figuras de cera.
Sr. Conde de Casal.
Siglo xvii.
- 105.—**Alfombra** floreada en amarillo, verde y azul.—Cuenca.
Excmo. Sr. Marqués de Viana.
Siglo xvii.
- 106.—**Sillón tallado**, guarnecido de cuero labrado, clavos y remates de bronce.
D. Bernardo Peryonton.
Siglo xvii.
- 107.—**Dos banquetitas torneadas**, guarnecidas de terciopelo y clavos dorados.
Sr. Conde de las Almenas.
- 108.—**Dos sillitas torneadas**, guarnecidas de terciopelo y clavos dorados.
Sr. Conde de las Almenas.
Siglo xvii.
- 109.—**Braserillo de hierro forjado**.
Sr. Marqués de Valverde.
Fines del siglo xvi.
- 110.—**Gran urna vitrina**, de ébano, con adornos de concha y bronce.
D. Alvaro Fontagud.
Siglo xvii.
- 111.—**Árcón**, forrado de cuero labrado, guarnecido de hierros góticos.
D. Pedro Ruiz.
Siglo xv.
- 112.—**Morillos hierro forjado**.
D. Pedro Ruiz.
Fines del siglo xvi.
- 113.—**Cardador con tablero tallado**.
D. Juan Lafora.
Siglo xvii.
- 114.—**Silloncito** con adornos marquetería, guarnecido de cañamazo bordado en colores.
D. José Florit.
Siglo xvii.
- 115.—**Gran hachero de hierro forjado**, con tres platillos ornados de hierros calados.
D. Juan Lafora.
Siglo xvi.
- 116.—**Dos sillones frailerros**, madera tallada y clavos dorados.
D. José Florit.
Siglo xvii.
- 117.—**Pequeño candelero de hierro forjado**, Renacimiento.
D. Juan Lafora.
Siglo xvi.
- 118.—**Contador cajonería**, con los frentes de boj, tallado y calado.
D. Pedro Montal.
Siglo xvi.
- 119.—**Mesa tallada**, tres cajones.
D. Juan Lafora.
Siglo xvii.
- 120.—**Sillón tallado**, forrado de damasco rojo.
Sr. Marqués de Valverde.
Siglo xvii.

SOCIEDAD ESPAÑOLA DE AMIGOS DEL ARTE
EXPOSICIÓN DE MOBILIARIO ANTIGUO ESPAÑOL



Sala N.º 1

SOCIEDAD ESPAÑOLA DE AMIGOS DEL ARTE
EXPOSICIÓN DE MOBILIARIO ANTIGUO ESPAÑOL



Sala N.º 2

SOCIEDAD ESPAÑOLA DE AMIGOS DEL ARTE
EXPOSICIÓN DE MOBILIARIO ANTIGUO ESPAÑOL



Sala N.º 3

SOCIEDAD ESPAÑOLA DE AMIGOS DEL ARTE
EXPOSICIÓN DE MOBILIARIO ANTIGUO ESPAÑOL



Sala N.º 4

SOCIEDAD ESPAÑOLA DE AMIGOS DEL ARTE
EXPOSICIÓN DE MOBILIARIO ANTIGUO ESPAÑOL



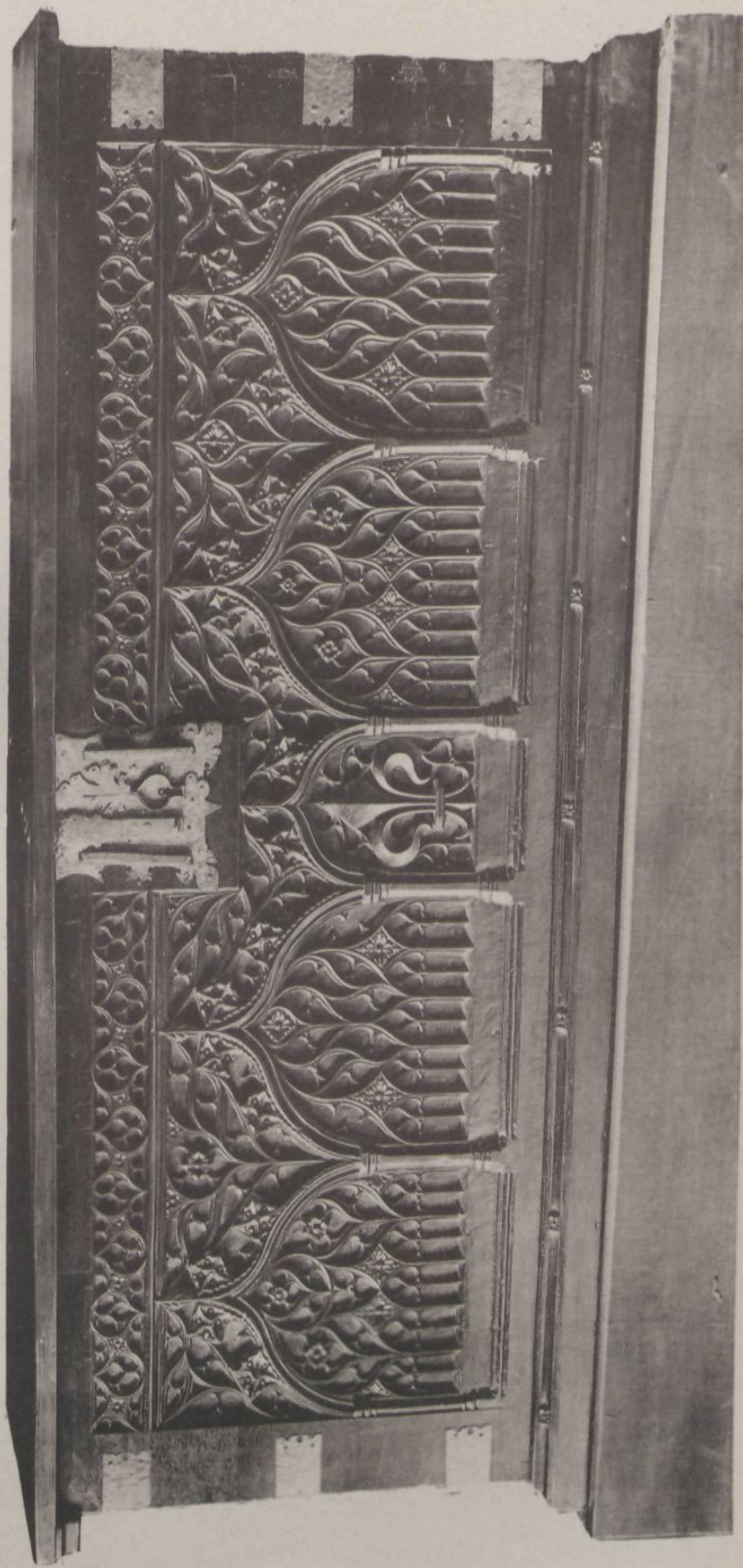
Sala N.º 5

SOCIEDAD ESPAÑOLA DE AMIGOS DEL ARTE
EXPOSICIÓN DE MOBILIARIO ANTIGUO ESPAÑOL



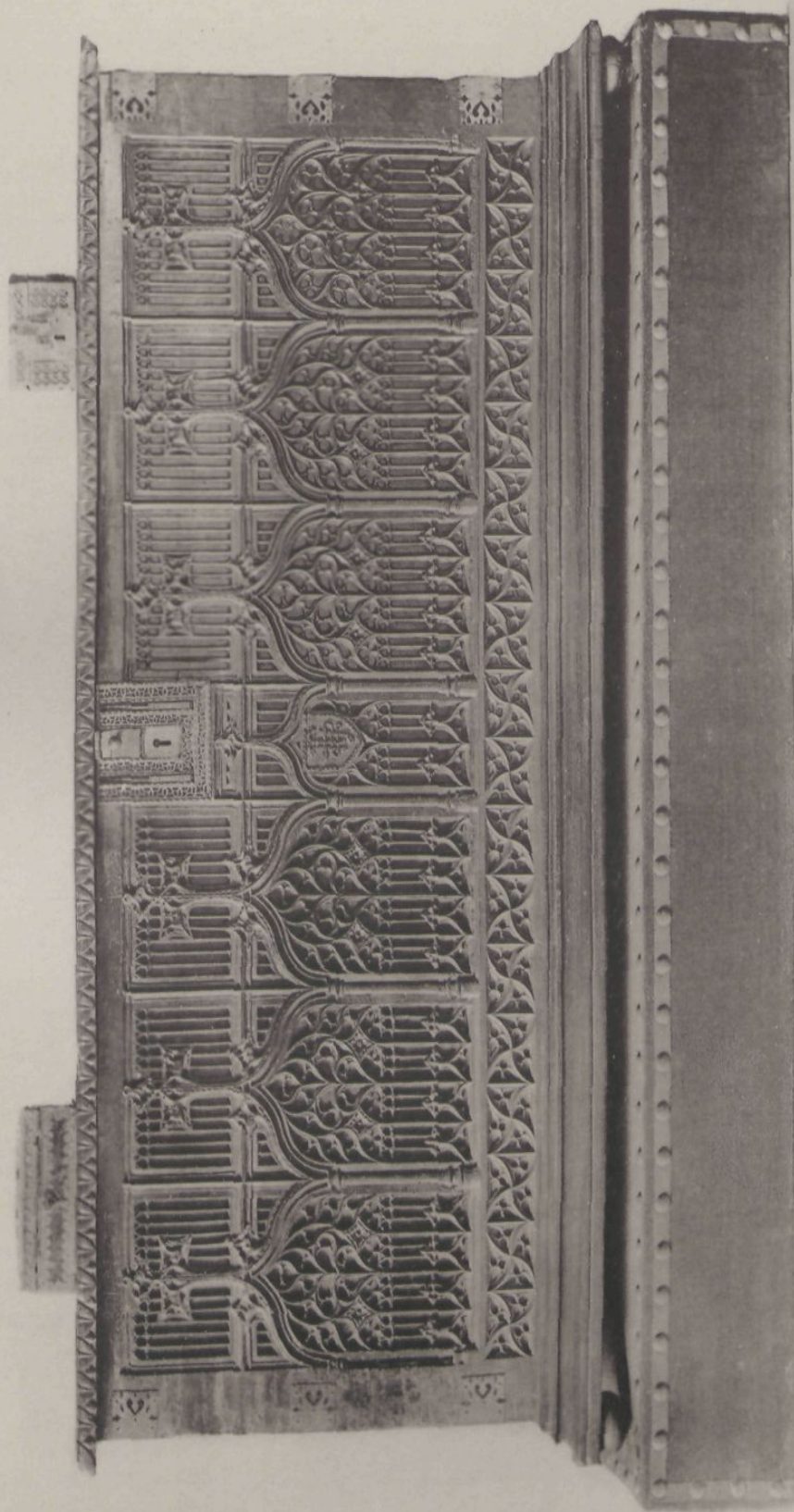
N.º 17

SOCIEDAD ESPAÑOLA DE AMIGOS DEL ARTE
EXPOSICIÓN DE MOBILIARIO ANTIGUO ESPAÑOL



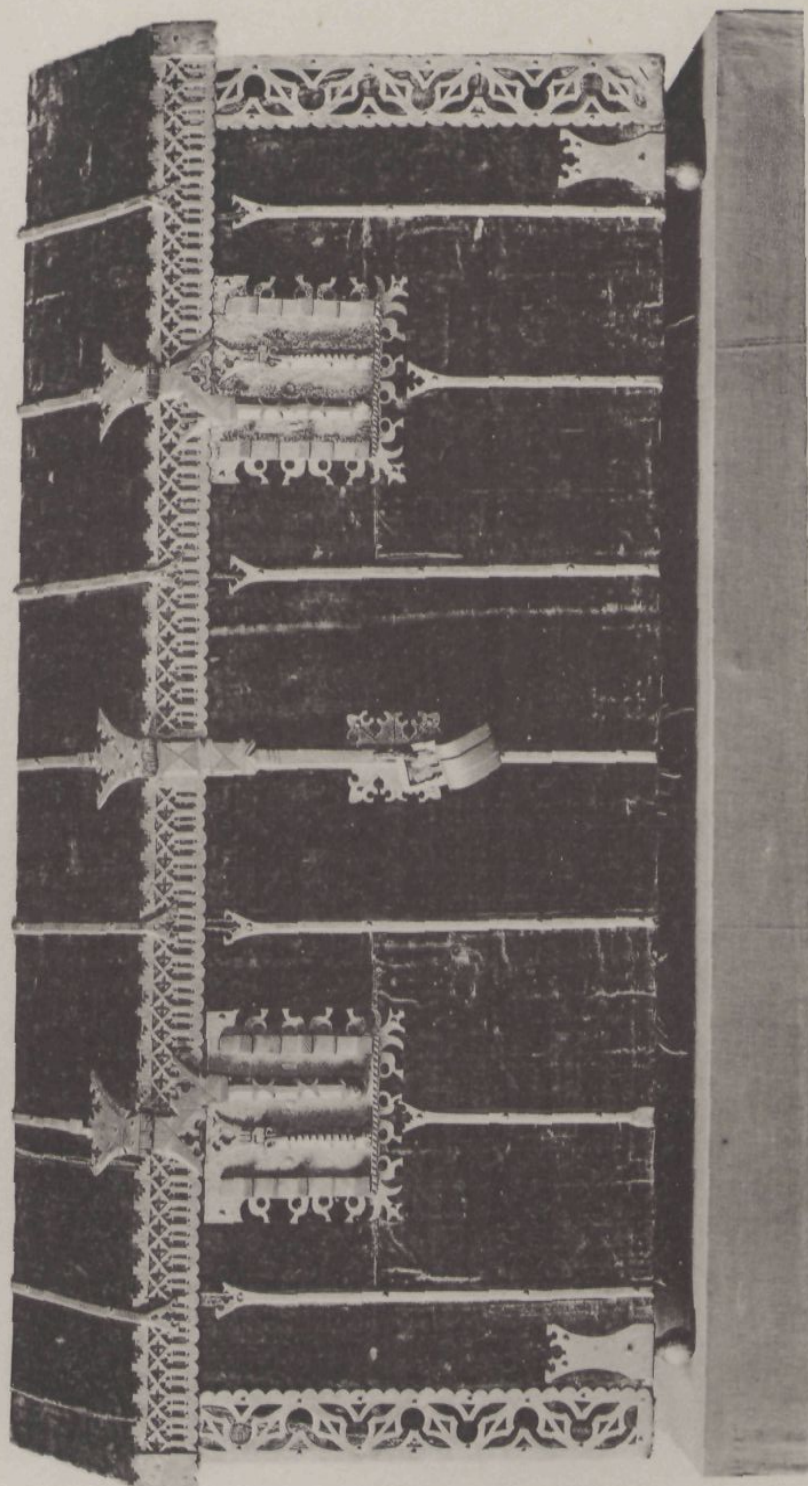
N.º 27

SOCIEDAD ESPAÑOLA DE AMIGOS DEL ARTE
EXPOSICIÓN DE MOBILIARIO ANTIGUO ESPAÑOL



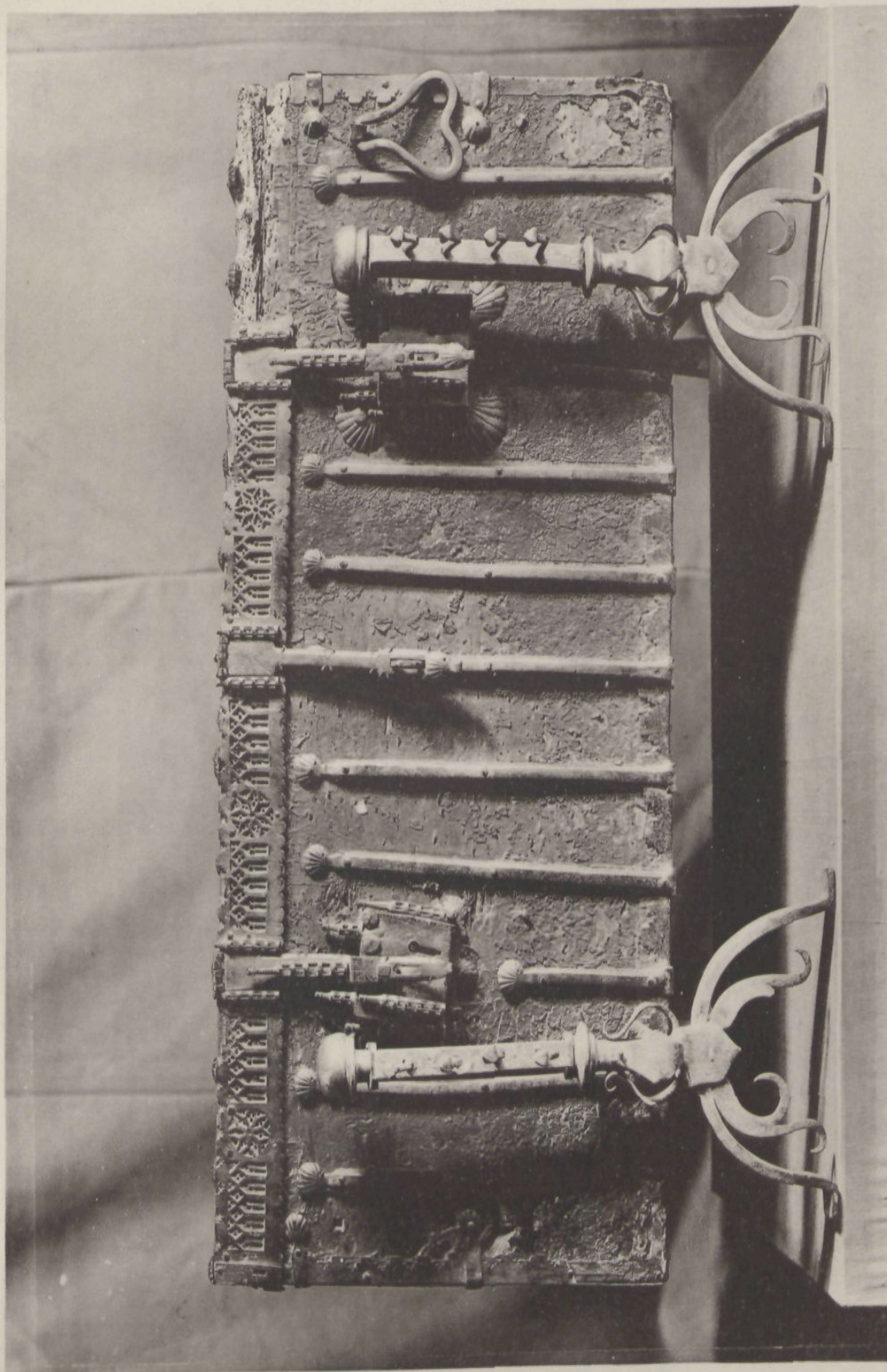
N.º 14

SOCIEDAD ESPAÑOLA DE AMIGOS DEL ARTE
EXPOSICIÓN DE MOBILIARIO ANTIGUO ESPAÑOL



N.º 6

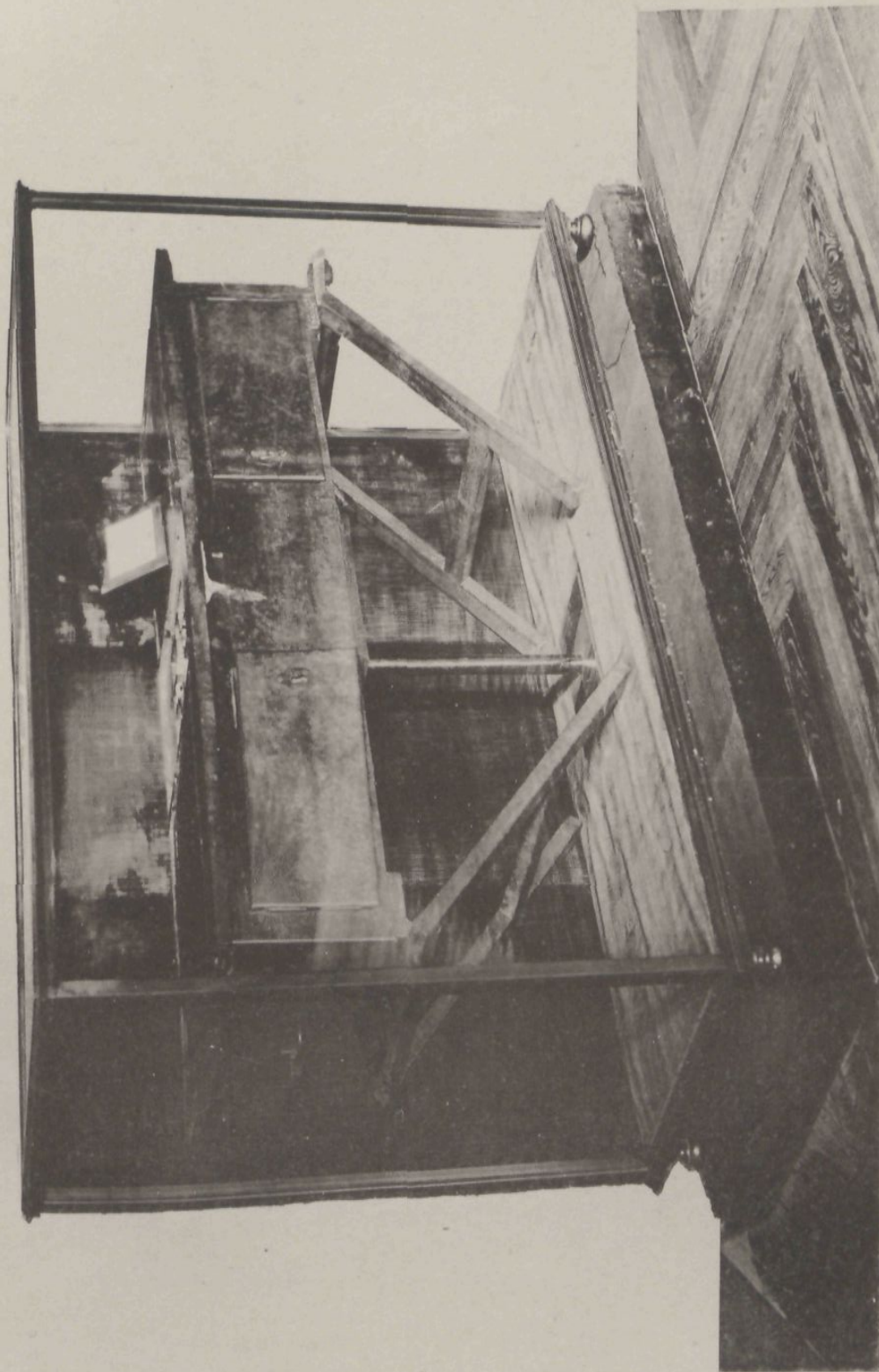
SOCIEDAD ESPAÑOLA DE AMIGOS DEL ARTE
EXPOSICIÓN DE MOBILIARIO ANTIGUO ESPAÑOL



N.º 111

N.º 112

SOCIEDAD ESPAÑOLA DE AMIGOS DEL ARTE
EXPOSICIÓN DE MOBILIARIO ANTIGUO ESPAÑOL



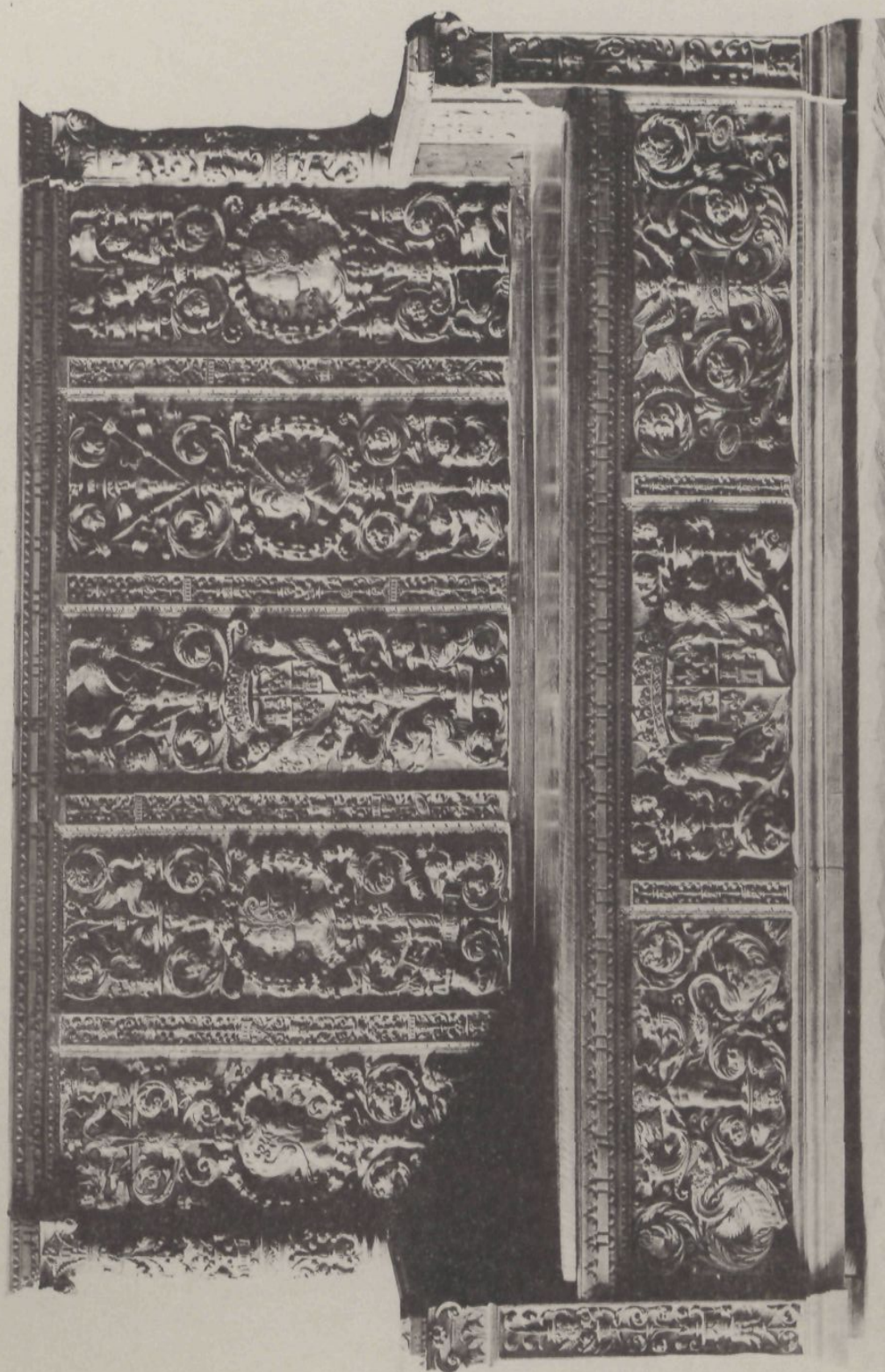
N.º 23

SOCIEDAD ESPAÑOLA DE AMIGOS DEL ARTE
EXPOSICIÓN DE MOBILIARIO ANTIGUO ESPAÑOL



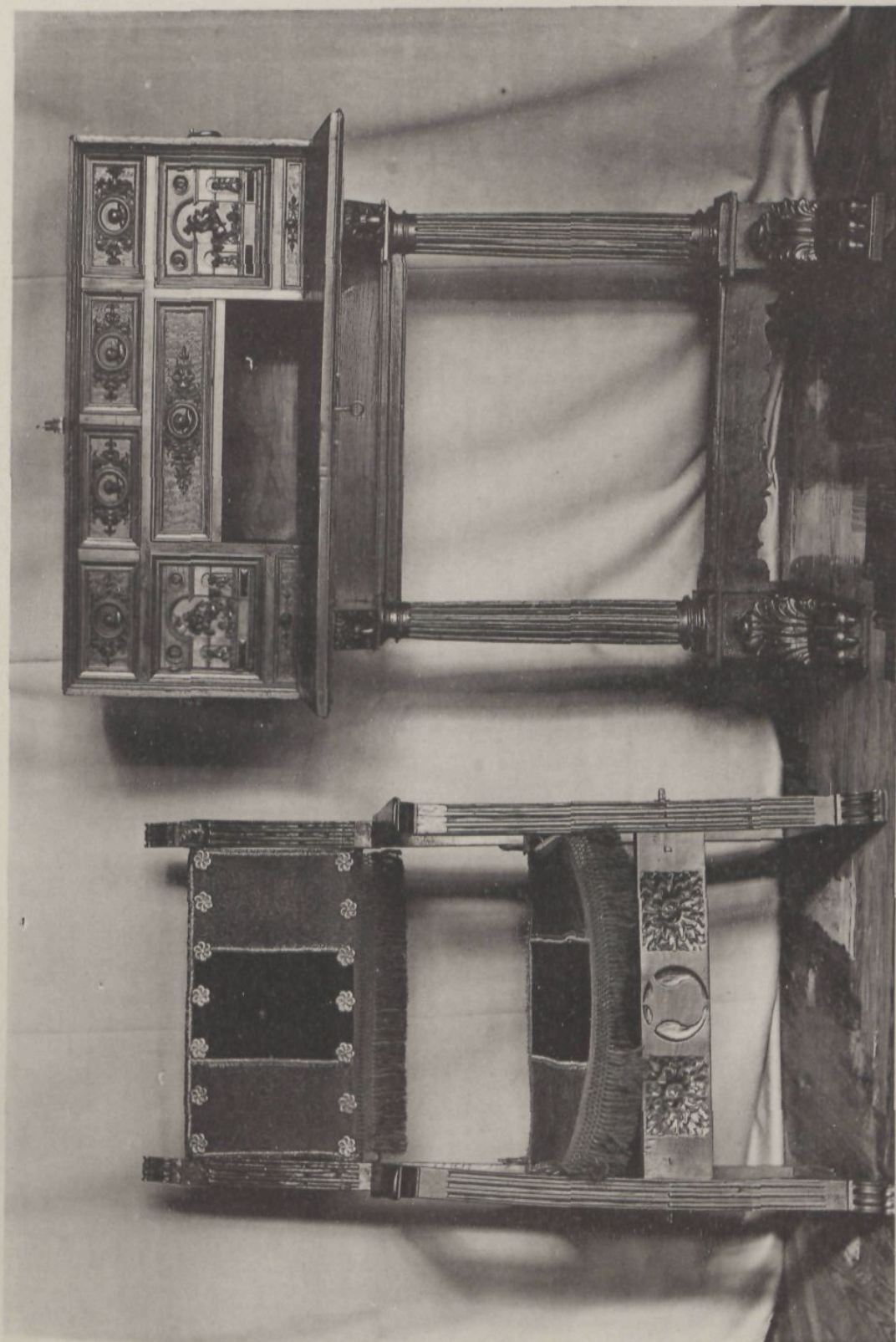
N.º 96

SOCIEDAD ESPAÑOLA DE AMIGOS DEL ARTE
EXPOSICIÓN DE MOBILIARIO ANTIGUO ESPAÑOL



N.º 11

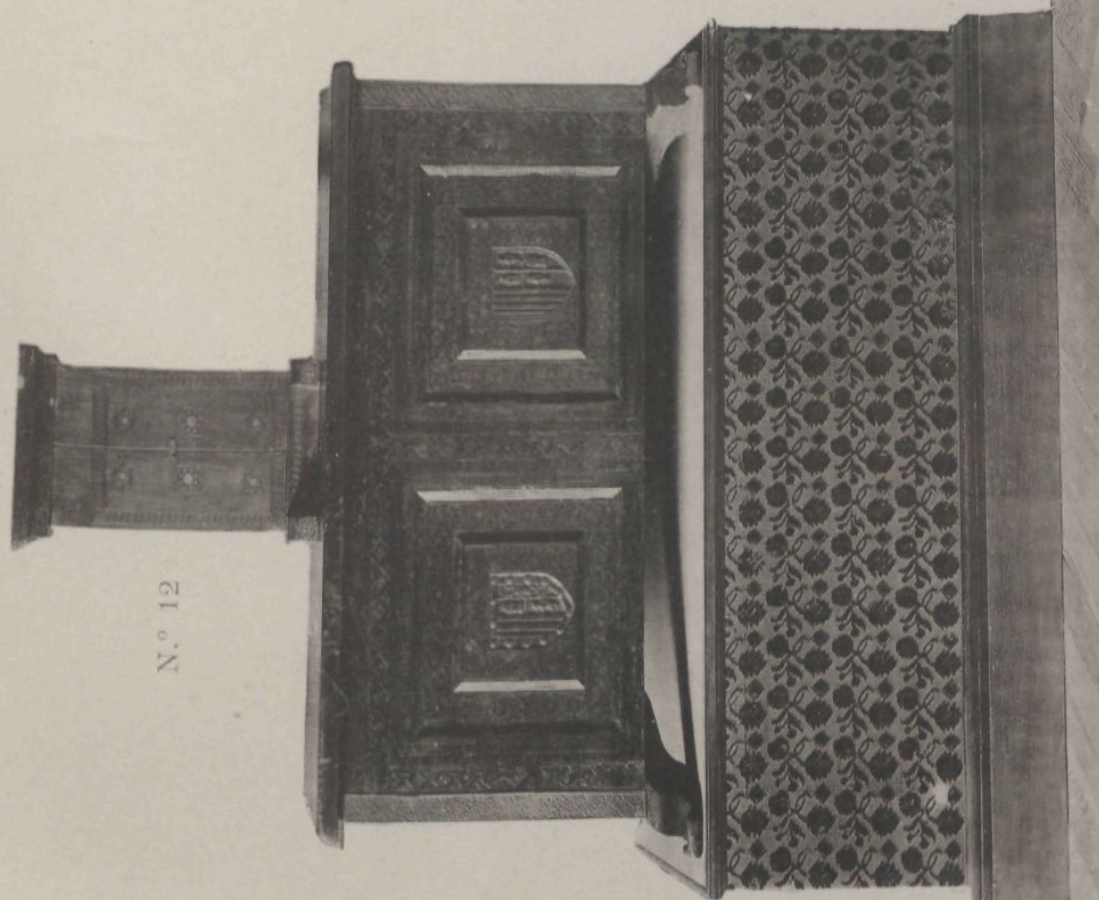
SOCIEDAD ESPAÑOLA DE AMIGOS DEL ARTE
EXPOSICIÓN DE MOBILIARIO ANTIGUO ESPAÑOL



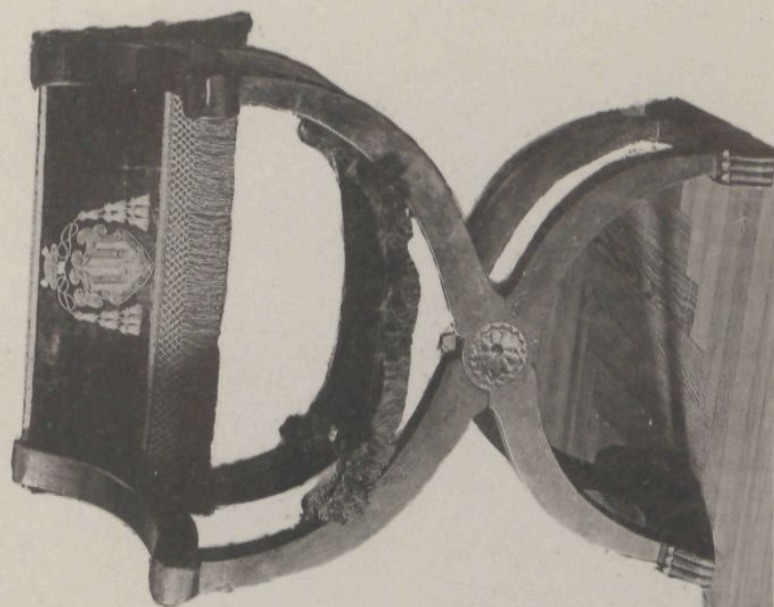
N.º 25

N.º 121

SOCIEDAD ESPAÑOLA DE AMIGOS DEL ARTE
EXPOSICIÓN DE MOBILIARIO ANTIGUO ESPAÑOL



N.º 12



N.º 13

N.º 2

SOCIEDAD ESPAÑOLA DE AMIGOS DEL ARTE
EXPOSICIÓN DE MOBILIARIO ANTIGUO ESPAÑOL



N.º 5.

N.º 6.

SOCIEDAD ESPAÑOLA DE AMIGOS DEL ARTE
EXPOSICIÓN DE MOBILIARIO ANTIGUO ESPAÑOL



N.º 22

N.º 21

N.º 24

SOCIEDAD ESPAÑOLA DE AMIGOS DEL ARTE
EXPOSICIÓN DE MOBILIARIO ANTIGUO ESPAÑOL

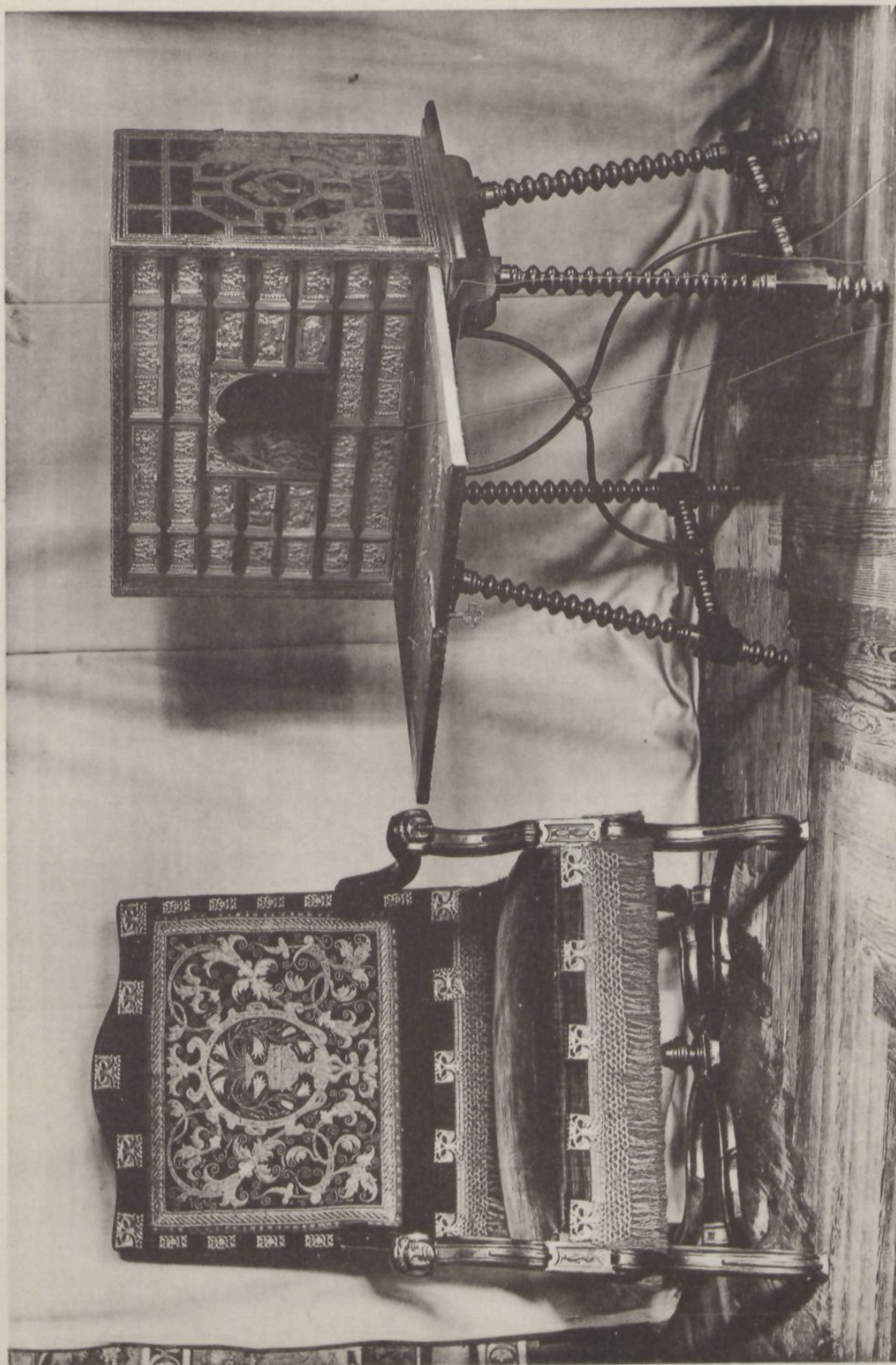


N.º 20

N.º 46

N.º 4

SOCIEDAD ESPAÑOLA DE AMIGOS DEL ARTE
EXPOSICIÓN DE MOBILIARIO ANTIGUO ESPAÑOL



N.º 44

N.º 76

SOCIEDAD ESPAÑOLA DE AMIGOS DEL ARTE
EXPOSICIÓN DE MOBILIARIO ANTIGUO ESPAÑOL



N.º 54

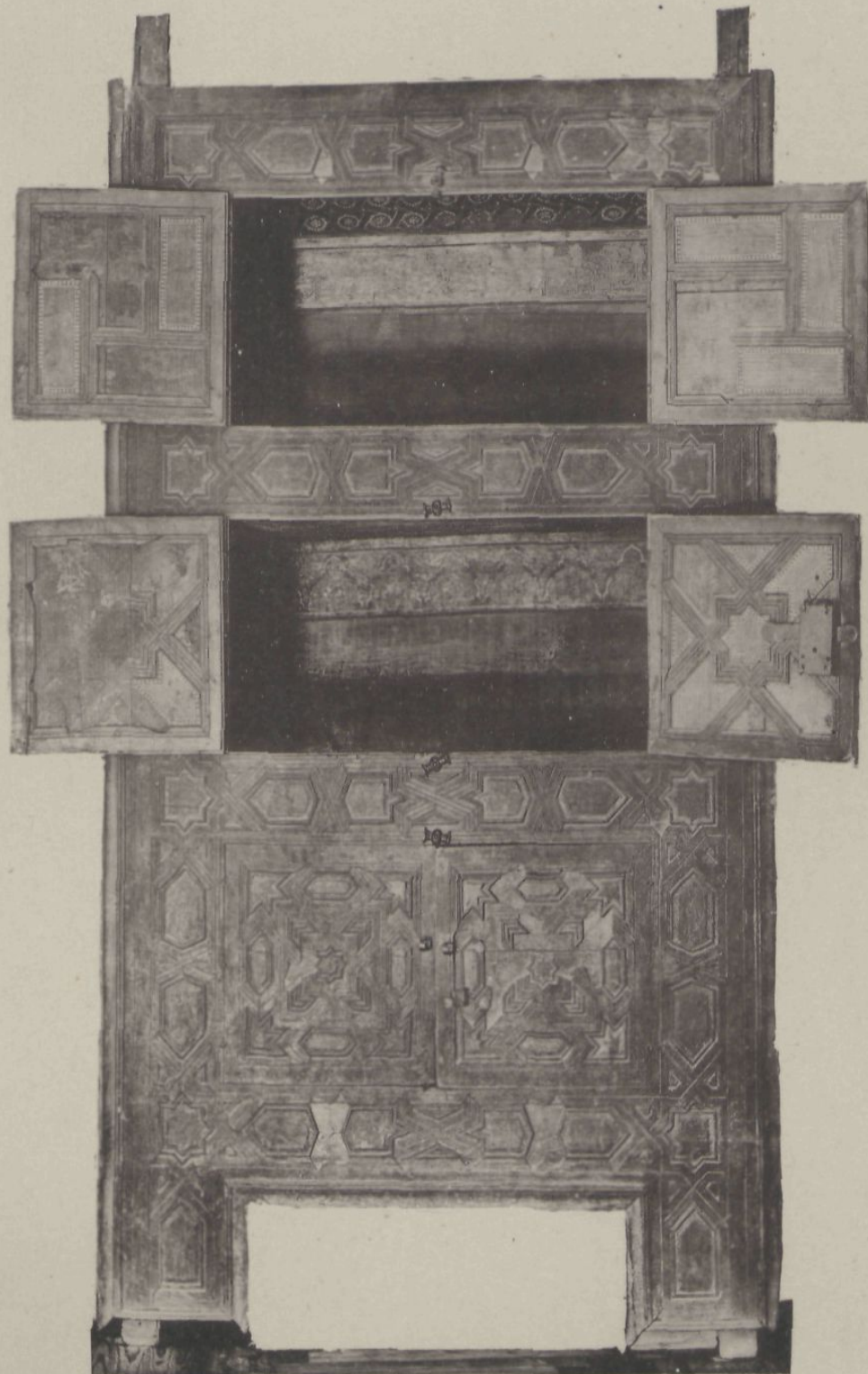
N.º 26

SOCIEDAD ESPAÑOLA DE AMIGOS DEL ARTE
EXPOSICIÓN DE MOBILIARIO ANTIGUO ESPAÑOL



N.º 91

SOCIEDAD ESPAÑOLA DE AMIGOS DEL ARTE
EXPOSICIÓN DE MOBILIARIO ANTIGUO ESPAÑOL

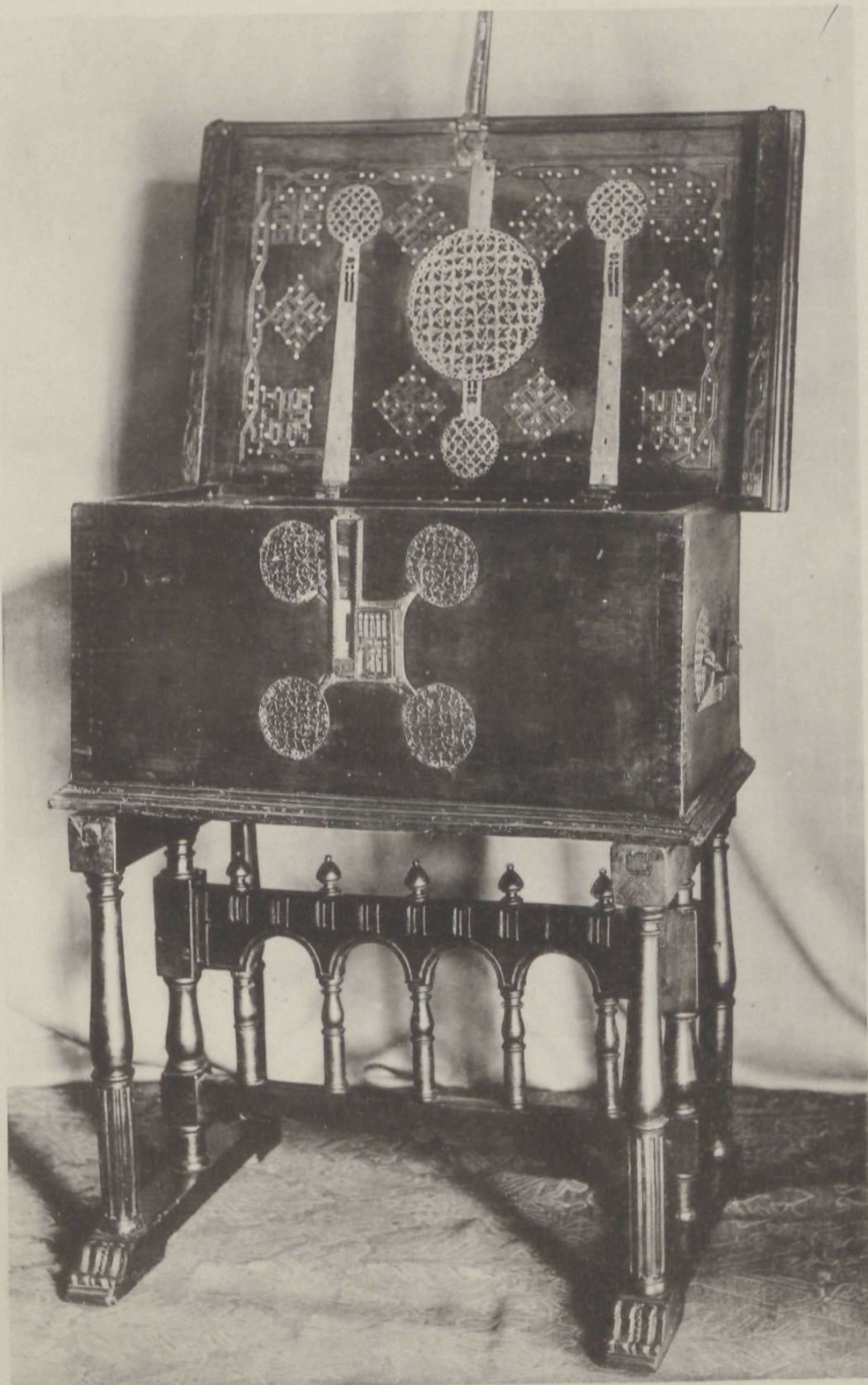


N.º 19

SOCIEDAD ESPAÑOLA DE AMIGOS DEL ARTE
EXPOSICIÓN DE MOBILIARIO ANTIGUO ESPAÑOL



SOCIEDAD ESPAÑOLA DE AMIGOS DEL ARTE
EXPOSICIÓN DE MOBILIARIO ANTIGUO ESPAÑOL.



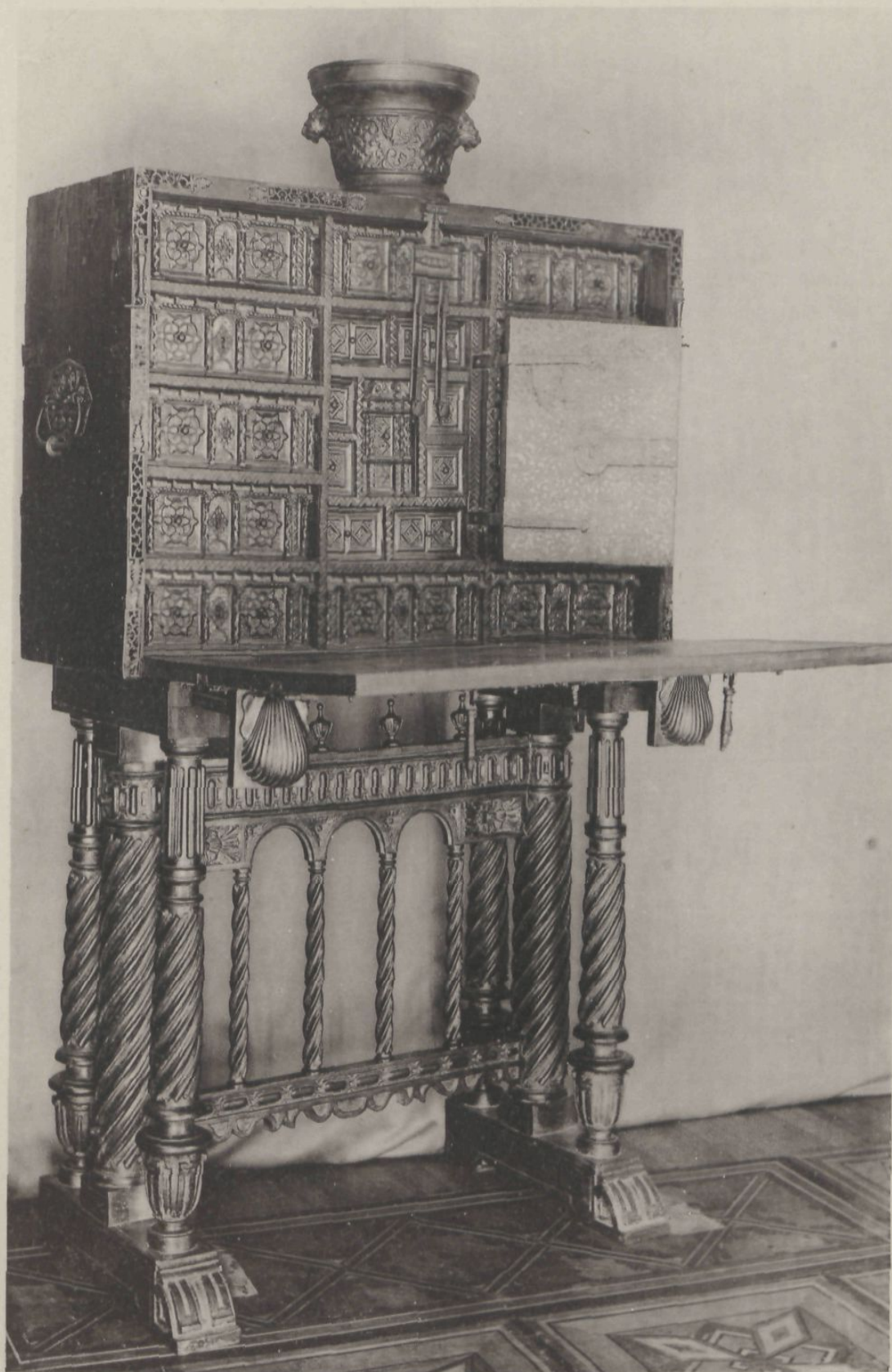
N.º 73

SOCIEDAD ESPAÑOLA DE AMIGOS DEL ARTE
EXPOSICIÓN DE MOBILIARIO ANTIGUO ESPAÑOL



N.º 63

SOCIEDAD ESPAÑOLA DE AMIGOS DEL ARTE
EXPOSICIÓN DE MOBILIARIO ANTIGUO ESPAÑOL

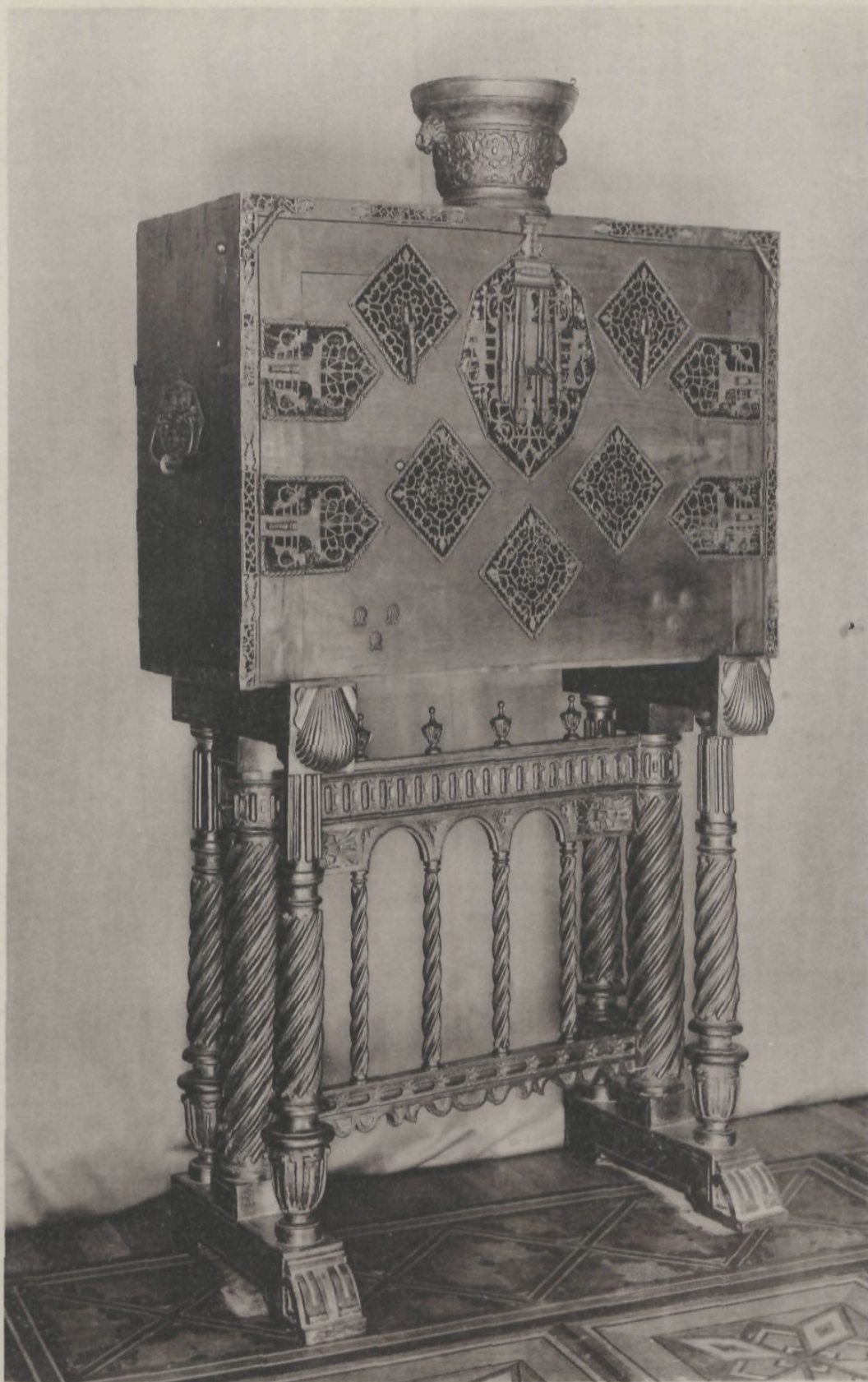


SOCIEDAD ESPAÑOLA DE AMIGOS DEL ARTE
EXPOSICIÓN DE MOBILIARIO ANTIGUO ESPAÑOL



N.º 95

SOCIEDAD ESPAÑOLA DE AMIGOS DEL ARTE
EXPOSICIÓN DE MOBILIARIO ANTIGUO ESPAÑOL



SOCIEDAD ESPAÑOLA DE AMIGOS DEL ARTE
EXPOSICIÓN DE MOBILIARIO ANTIGUO ESPAÑOL



N.º 81

SOCIEDAD ESPAÑOLA DE AMIGOS DEL ARTE
EXPOSICIÓN DE MOBILIARIO ANTIGUO ESPAÑOL



SOCIEDAD ESPAÑOLA DE AMIGOS DEL ARTE
EXPOSICIÓN DE MOBILIARIO ANTIGUO ESPAÑOL



N.º 101

N.º 110

SOCIEDAD ESPAÑOLA DE AMIGOS DEL ARTE
EXPOSICIÓN DE MOBILIARIO ANTIGUO ESPAÑOL



N.º 65

N.º 1

BIBLIOTECA
dels
MUSEUS D'ART
de
BARCELONA

UAB
Universitat Autònoma de Barcelona

N.º 1.4405
Clif. 749.1
R. E. 1932 - N.º 1678 Fol

fol

CR 749.1(46) Mob

R.4405

UAB

Unitat de Recerca d'Història de l'Art i de l'Arquitectura



1200019837

