

GUINAR.

associació de veïns
"JOAN MARAGALL"

BUTLLETI n° 13

DO

**EL PLA
COMARCAL**

n° 1014238
CEDOC
FONS
A. VILADOT



UN PLA... I MOLTES DIMISSIONS	3
El Pla en dates	5
GRAFICS PLA COMARCAL	6
El Barri demana ...	8
Taula rodona: EL BARRI AHIR I AVUI	9
Qui és qui en el Pla Comarcal	12
PLANIFICAR AL REVES *c.Genova/ ind.Castelló*	13

PASTELERIA
BOMBONERIA

abril

Plaza Maragall, 5 Tel. 255 28 48
BARCELONA



LLIBRES INFANTILS
LLIBRES CATALANS



LLIBRERIA

América, 10 - Telf. 256 76 11
BARCELONA - 13

NOVETATS

**COPISTERIA
XALOC**



Copisteria Xaloc ha col.laborat
en l'edició d'aquest Butlletí.

Estem al vostre servei al carrer
Concepció Arenal, 261
t. 349 58 04
de 9 a 2 h. i de 4 a 8 h.

GRONXADORS
PLEGABLES



CONDALIN®

Siglo XX, 95 - Teléfono 235 40 91
Fábrica: Dante Alighieri, 163 - Tel. 220 70 00
BARCELONA - 16

Altra vegada el "seu" Pla Comarcal és a informació pública. Sobre els nostres caps penja una greu amenaça que molt temem ens caigui per barret i ens esclafi a tots entre el formigó i l'asfalt.

Sembla -pel que diuen- que la cosa canvia, que aviat tothom podrà dir la seva, que aquí no tindrem res a envejar a Europa... Sembla, però -pel que passa- que aquí hi ha qui no vol canviar, qui només imposa la seva, qui d'Europa només ha vist els seus edificis singulars i no els parcs i les escoles...

El Pla torna a sortir a la llum pública una mica retocat i una mica força retallat. Les moltes impugnacions del 74 han servit de ben poca cosa.

En aquest Butlletí hem intentat exposar com afecta el Pla al Guinardó, hem passat llista a les principals necessitats que tenim i hem recollit algunes opinions sobre l'evolució, problemes i futur del barri.

El més important és que potser avui la darrera paraula no la té qui dona un cop de puny sobre la taula sinó els mils de veïns que anhellem una Barcelona millor, més habitable i humana, una Barcelona de tots: més democràtica. Per això mateix comença a ser hora que diguem el "nostre" Pla Comarcal.

GENER-FEBRER 1.976

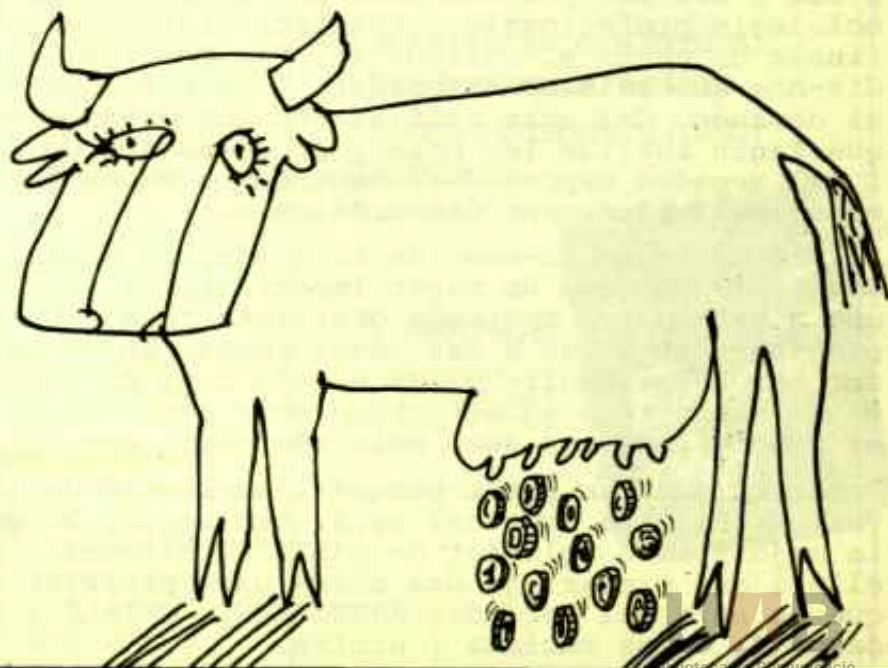
BUTLLETÍ DE L'A.V.
JOAN MARAGALL-GUINARDO
La Bisbal, 40-42

Imprimeix Xaloc
Concepció Arenal, 261
Dep.L.B. 39514-1973

UN PLA... I MOLTES DIMISSIONS

Fa pocs dies, la premsa ha anunciat l'aprovació inicial del Pla Comarcal. Qui més, qui menys ha recordat que fa prop de dos anys els diaris havien portat la mateixa notícia fins i tot certs sectors ho han expressat clarament "abril 1974=febrer 1976: Dos anys PERDUTS!". Però durant aquest temps han passat moltes coses. Ha acabat una llarga, profunda, fosca època autocràtica. El poble, decididament, s'ha posat en marxa vers un futur democràtic cada vegada més proper, en una marxa on el clam i els drets per les llibertats s'uneix el clam per unes millors condicions de vida. Malgrat això a Barcelona hem vist com un alcalde anomenat a dit (però com a mínim amb ganes d'escoltar-se a la gent), era substituït per en Viola, alcalde també anomenat a dit però que amb menys de mig any al front de l'Ajuntament ha aconseguit l'impossible: l'unitat total de l'opinió ciutadana responsable, dels més diversos estaments -dels pares de l'escola als funcionaris- en un objectiu: LA DIMISSIO DE L'ALCALDE i DE TOT EL SEU CONSISTORI.

En aquest temps, també, el Pla Comarcal de 1974 que, malgrat tot un seguit d'aspectes negatius, suposava una última esperança per els ciutadans de recuperar la ciutat al servei de l'home, ha estat progresivament deteriorat. Del pla d'abril del 1974 s'han tret moltes coses, molts solars i terrenys previstos per jardins, escoles o hospitals fins arribar al pla de febrer de 1976. A un altra lloc d'aquest mateix butlletí s'explica com tot això afecta al nostre barri. Aquí, però, el que interessa és esbrinar les causes, el perquè han estat possibles aquests canvis radicals el per què en definitiva han pesat més, a l'hora de les decisions, els interessos d'un reduït que les necessitats del conjunt dels ciutadans expre



sades en més de trenta cinc mil escrits a l'Alcaldia i a "La Comisión de Urbanismo".

I aquesta actitud anticiudadana, de manca de respecte a l'opinió i a les necessitats d'una majoria només té una explicació: la no representativitat dels "concejals" i del "alcalde" de l'Ajuntament de Barcelona. La no representativitat dels "consejeros" de la Corporación Municipal Metropolitana. Aquesta manca de representativitat, és ben palès, neix de la mateixa manera en que són anomenats (no podem dir elegits). La inexistència de sufragi universal com a forma d'elecció, els entrebancs a la presentació de candidats, l'eliminació de regidors elegits que no agraden massa (cas d'en Rodríguez Ocaña per exemple), la manca de partits polítics que encarrilin la presentació dels futurs càrrecs, la persistència d'anacronismes com els terços "familiars", "sindical", "corporativo", són arguments que



ja d'entrada ens fan malfiar de la dita representativitat dels consistoris. I per sobre tots ells la figura d'un alcalde digital sense més responsabilitats que "ante Dios y ante la historia" poca cosa cal esperar-ne. Que divuit votin NO AL CATALÀ i que una majoria donguin el vist i plau a l'aprobació de Plans d'Urbanisme contraris als interessos majoritaris no ens ha d'estranyar. Com tampoc ha d'estranyar-nos que afovereixin a uns concrets interessos que en definitiva són els seus.

Però aquesta situació s'està acabant i ells prou que ho saben. Fins i tot tenen por de perdre unes eleccions (les que ells han previst per a la tardor) fetes a la seva mida. I per això corren i corren a aprovar plans sense ni solta ni volta, plans que no tan sols no reserven espais per a la ciutat sinó que explícitament diuen: "senyors si vostès s'afanyen a construir aviat, encara ho podran fer a la "antiga usanza", edificant pisos i més pisos, que en els tres primers anys el pla farà la vista grossa!".
QUAN LA FI DELS PRIVILEGIS ES VEU PRÒXIMA, CAL MUNYIR LA VACA FINS DEIXAR LA EXHAURIDA.

Pero els temps en que el poble, els ciutadans deiem amem a garrotada ja han passat. Dia a dia som més, som ja quasi tots els que sabem i diem el que volem: Llibertat, Amnistia, Estatut d'autonomia, i aquí i ara això vol dir, entre altres coses uns ajuntaments plenament democràtics, lliurement elegits que responguin i donguin solució als anhels i necessitats majoritàries.

I des d'ara cal preperar-nos per aquest futur pròxim. La declaració dels col·legis professionals i Entitats Ciutadanes més representatius, feta a finals de gener al voltant del Pla Comarcal ens assenyalava el camí, al dir-nos que estaven dispossats a assumir aquelles tasques que el poble els hi demanés. Cal anar configurant uns organismes provisionals municipals que fagin rutllar les coses, en el sentit de les necessitats populars una i mil vegades expresades, mentre no es celebrin les primeres eleccions municipals plenament democràtiques.

I, podem preguntrar-nos, en tota aquesta historia quin paper i juga el Plan Comarcal? Hi juga un paper important. Hi juga un paper perquè possibilita que a cada barri i a cada districte totes les entitats, coordinadament es plantegin què volen a les seves zones, ón ho volen, còm ho volen i què cal fer per a conseguir-ho. Si a cada zona de la ciutat i de la comarca construïm entre tots aquets organismes democràtics de coordinació d'entitats el dia de demà ens serà molt més fàcil endagar els nostres quefers.

També hi juga un paper perquè l'expressió de la voluntat dels ciutadans al voltant del Pla Comarcal serà, ben segur, un gran plesbicit que proclami la majoritària voluntat de DIMISSIO d'aquells que només es representin a ells i que prepari ja des d'ara unes properes eleccions de les que cal que en surti el verdader AJUNTAMENT, CATALÀ i DEMOCRÀRIC al que la ciutat desde fa temps reclama i aspira.

- 1945.- Creació "Comissió Superior d'Ordenació Provincial de Barcelona" per elaborar el Pla Provincial.
- 1953.- Llei d'Ordenació Urbana de Barcelona i aprovació del Pla Comarcal
- 1957.- Creació Comissió Provincial d'Urbanisme (substitueix la CSOPB)
- 1960.- Carta Municipiopl de Barcelona
- 1963.- S'aprova el Pla d'Ordenació Provincial de Barcelona
- 1964.- Creació comissió tècnica per la revisió del Pla C. S'elabora el Pla Director de l'Àrea Metropolitana de Barcelona.
- 1966.- S'acaben els treballs del Pla Director de AMB (159 municipis)
- 1968.- Recomençen els treballs per la revisió del Pla C. amb un equip dirigit per en Serratosa. Segueixen els estudis de l'AMB. Per la seva part l'Ajuntament treballa el Pla d'Ordenació Urbana de Barcelona amb un equip dirigit per en Subies (confusió dels òrgans de planificació)
- 1972.- La Revisió del P. C. queda enllestida. Queda un any desada en un calaix.
- 1973.- En Masó alcalde. Llença de nou el Pla. Es crea una comissió mixta CUB-Ajuntament
- 1974.- (abril) Aprobació inicial del Pla General d'ordenació Urbana i territorial de la comarca de Barcelona. Durant aquest mes es concedeixen milers de llicències.
- 1974.- (maig) Aprovació provisional del Pla. Suspensió de llicències d'edificació en un 20% del territori de la Comarca. Informació Pública (Del 1-V al 15-VII per a particulars i del 16-VII al 30-IX per a corporacions)
- 1974.- (agost) Decret de creació de l'Entitat Municipiopl Metropolitana (Fi de la CUB i de la Comissió Gestora de l'AMB).
- 1974.- (setembre) Informe Municipal de Barcelona al Pla.
- 1975.- (febrer) Arozamena gerent Corporació Metropolitana. Serratosa director d'urbanisme de la corporació.
- 1975.- (abril) Prorroga d'un any de suspensió de llicències. Es produeixen algunes desafectacions. (Ja anteriorment se n'havien produït)
- 1975.- (setembre) Dimissió d'en Massó i anomenament d'en Viola.
- 1975.- (octubre) S'aprova l'al·legació municipal al Pla. Viola president de la CMM.
- 1975.- (novembre) Es cesat en Serratosa i el substitueix en Subies.
- 1976.- (febrer) Aprovació inicial del Pla i informació pública.

**Conversaciones
sindicales con
dirigentes obreros**
isidor boix y manuel
pujadas

**Candidato de los
trabajadores**
fernando rodríguez ocaña

**La enseñanza
profesional**
mercé comas, jordi planas
ignasi riera, y otros.

**Capitalismo europeo
y emigración**
máximo loizu

**El concepto de clase
social**
raúl garcía durán

**La lucha por la
democracia en España**
j.a. gonzález casanova

**La crisis económica:
Una interpretación**
antonio castells y martí
parellada

AVANCE

La Garrotxa, 3
Tels. 256 89 07/08.
Barcelona 13



GRÀFICS PLA COMARCAL

Sobre els carrers actuals del Barri hem transcrit les zonificacions relatives a espais verds i equipaments dels plans de 1953, 1974 i 1976. Es evident que els gràfics, per ells sols, poden induir a errors: Per exemple es qualifica de zona verda el que és un descampat ple d'escombreries o d'equipament un club privat. Per altra part, les normatives dels Plans poden fer blanc el que en el gràfic és negre pels camins de la burocràcia, el paperam i l'enxufisme (interpretant sibil·linament l'articulat de la norma), i això no es reflexa en els mapes.

Tampoc és reflexa el que és antiga i nova zonificació (quins solars guanyem o perdem). Però tots coneixem el barri i ho podrem destriar fàcilment.





Observant els gràfics ens adonem d'una serie d'espais que cal convertir d'una manera immediata en els pulmons (Parc de les Aigües, els Tres Turons...) i en el cor del barri (la zona d'equipaments de l'Avda. Verge de Montserrat- Cartagena). Però també ens adonem del mal irreparable que representaria la construcció del Cinturo de Ronda: partir en dues mitads el Guinardó.

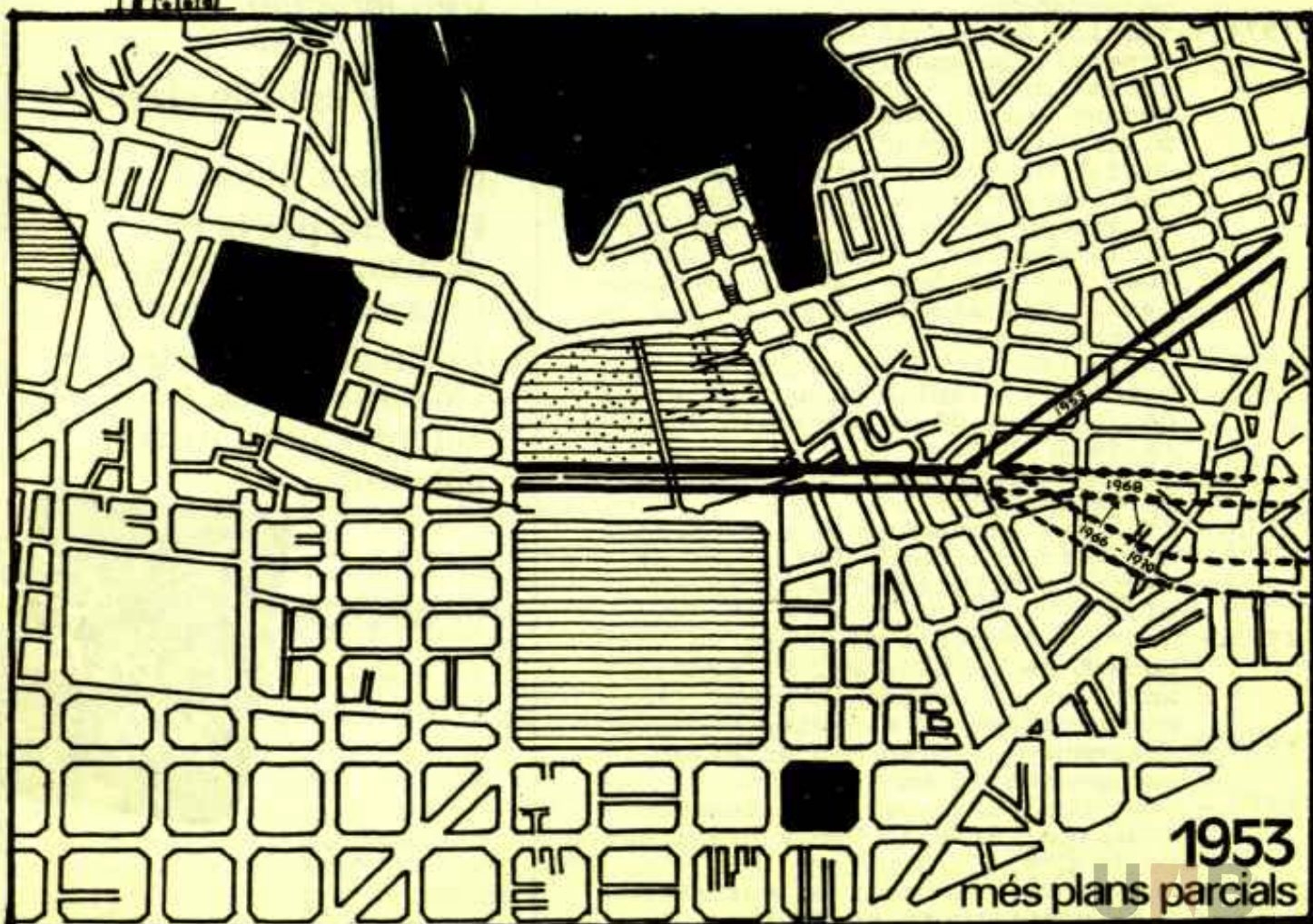
D'entrada ens excusem dels possibles errors de transcripció. Els esquemes són aproximats i orientatius.

DE 1953

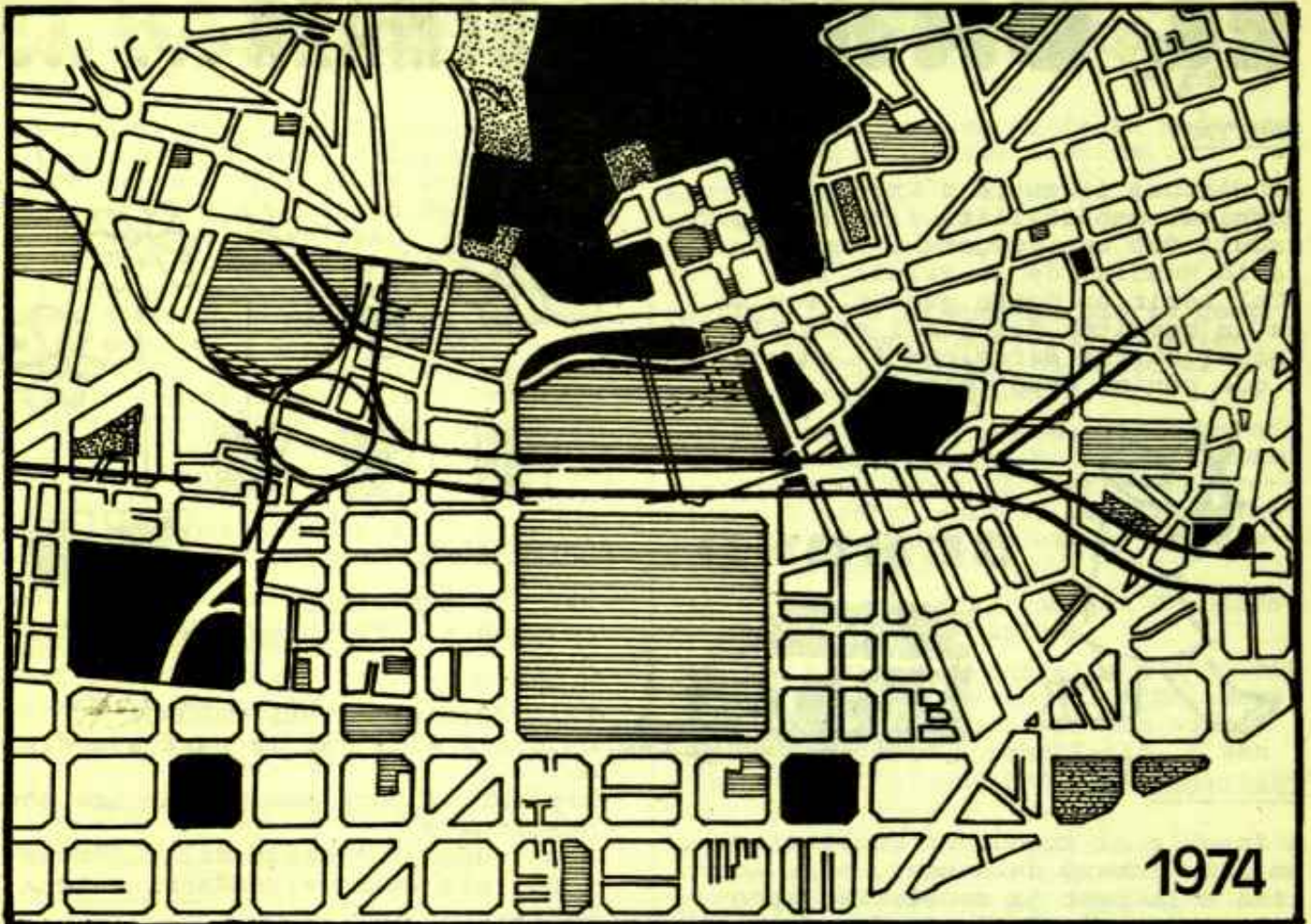


A 1976

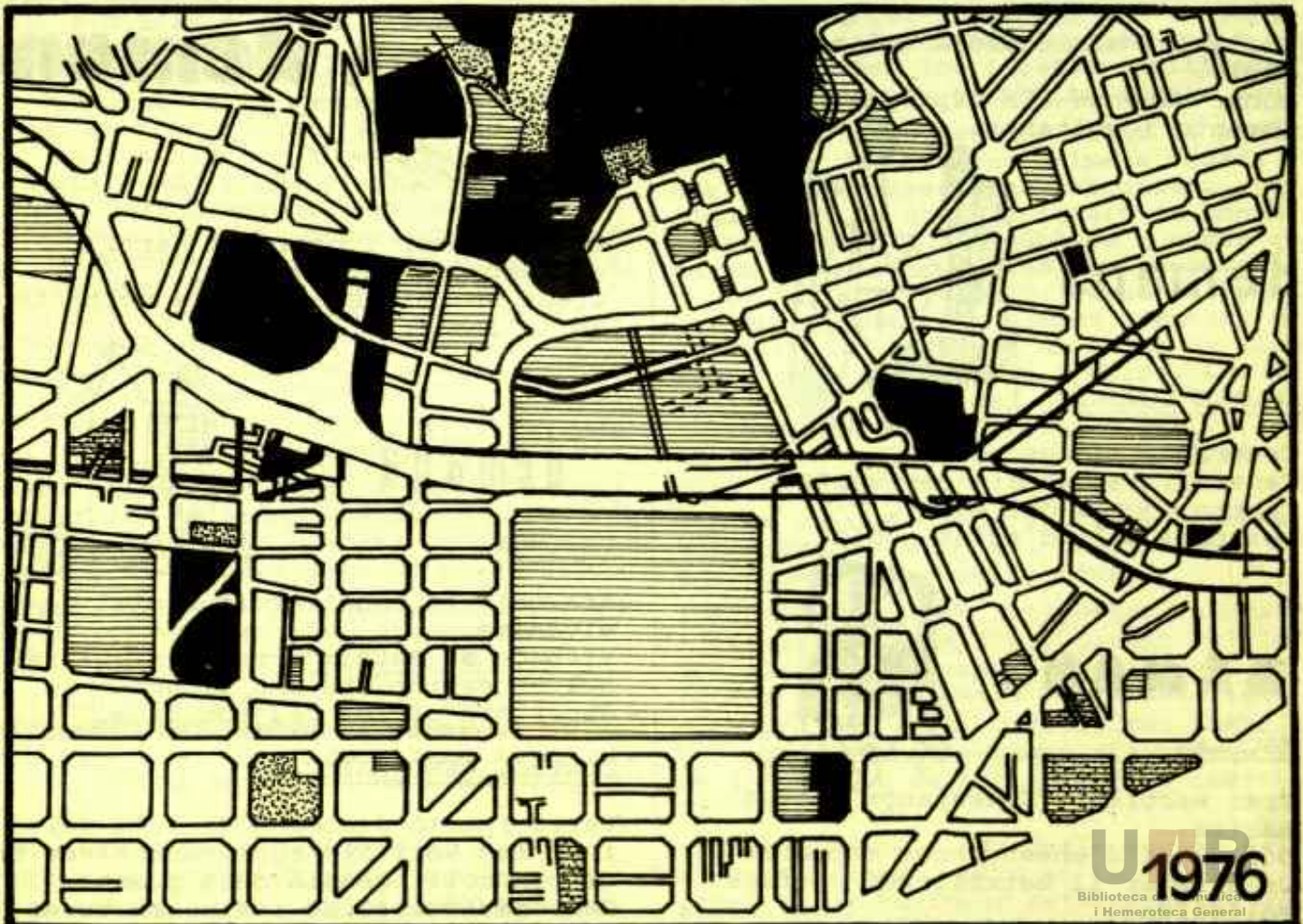
-  *Parc*
-  *Transformació d'us: a Parc*
-  *Equipaments i dotacions*
-  *Transformació d'us: a equipaments i dotacions*



1953
més plans parcials



1974



UAB
Biblioteca i Hemeroteca General

EL BARRI

DEMANA

SANITAT

Ambulatori i centre d'Urgències.
Hospital amb 600 llits (10 llits per cada 1.000 hab. segons l'Organització Mundial de la Salut).
(Cal tenir en compte que St. Pau no es un hospital del Barri sino al servei de tot Barcelona i Comarca i que sovint està colapsat).



DEMANA



TRANSPORT

A favorir el transport col·lectiu.
No! al Cinturó de Ronda. Donar sortida a la part ja construïda aprofitant d'obrir la Ronda del Guinardó.

No! a les afectacions del c. Encarnació.
Donar vivenda als expropiats del c. Lepanto i voltants.

demana



LOCALS SOCIALS

Centre per Joves.
Centre i residència per vells.
Centre social del Barri.
Teatre i sala d'actes públic.

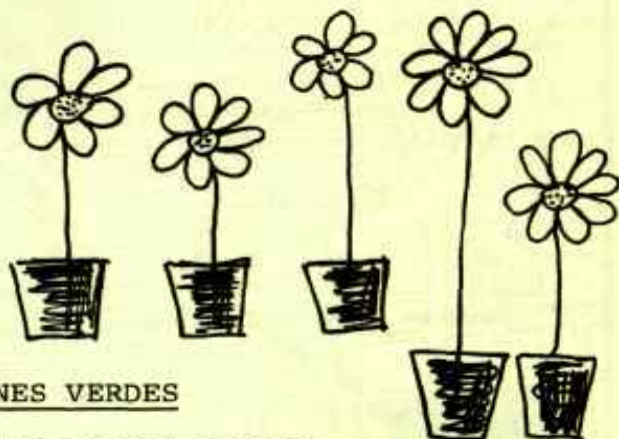
DEMANA



ESCOLES

Tres escoles d'Ensenyança General Bàsica.
Dos grups d'ensenyances especials.
Un grup al Batxillerat Unificat Polivalent.
Un grup d'ensenyança professional.

8



ZONES VERDES

-PARC DE LES AIGUES
Cal que s'obri immediatament al Públic.

-PARC GUINARDO (TRES TURONS)
Cuidar i millorar la part ajardinada.
Ampliar el parc amb el que ara són descampats.
Desafectar les cases del c. Génova o donar als veïns vivenda al mateix barri.



ESPORT

Acondicionar i obrir al barri el Camp del St. Martí.
Crear un Polideportiu als voltants de la zona.

demana



VIVENDA

Afavorir la construcció social de vivendes.
Vivenda al mateix barri pels qui resulten expropiats amb lloguers no superiors al 10% del sou base.

CONTROL DEMOCRATIC

Participació democràtica dels veïns i de les entitats representatives en el control i gestió dels plans.
Democratització de les estructures municipals.

EL BARRI AHIR I AVUI

TAULA
RODONA

Al voltant d'una taula rectangular força tronada s'han anat col·locant els participants a la reunió: RAFEL ABAD, president de l'Associació de Veïns del c/. Renaixement i voltants (afectats per el Cinturó de Ronda); JORDI ALSINA de l'equip escolta "Jacint Verdaguer"; ANTONI BARENYS, president de la cooperativa escolar i cultural "Estel"; RAMONA FOSSAS, membre del grup responsable del "Centre de Cultura i Promoció Montserrat", i ADOLF MORTE, president de l'Associació de Veïns "Joan Maragall". Hi eren convidats també els presidents del P.E.M. i del Mas Guinardó, però -per raons alienes a la seva voluntat- els hi fou impossible venir.

Quan ja es fa una mica tard, davant de les provvisions de cafè i conyac, engeguem els magnetòfons i encetem el tema; l'evolució del barri o com s'ha arribat al caos d'avui.

ON ES PARLA DE COM ELS MONSTRUOSOS BLOCS DE PIS-OS HAN SUBSTITUÏT A LA IDILICA TORRETA.

ANTONI BARENYS.- Els fets són clars i molt similars a altres llocs de Barcelona. En primer lloc, hi ha un augment des del 60, i sobretot des del 68, de la densitat de la població. Fa dotze anys, quan vaig venir al barri, hi havia molt espai per a tot. Però la mala planificació, l'afany especulatiu, el foment dels transports privats -i ja veiem com tenim d'intransitable la Verge de Montserrat, que és un símbol d'això que dic- fan que avui restin poques sol·lucions per a sol·lucionar el caos urbanístic. Per altra banda, s'ha donat una forta immigració que ha produït un greu problema d'integració, creant-se fins i tot una certa segregació cultural. A l'escola observem aquest fet.

RAFEL ABAD.- A Barcelona vivim les conseqüències de la improvisació i la lleugeresa. Tant sols que els urbanistes haguessin tingut una mica de previssió..

ANTONI BARENYS.- Més que previssió, que haguessin tingut ganes de preveure.

RAFEL ABAD.- Els problemes que ara tenim son conseqüència de la manca de participació del poble. Al poder hi ha hagut gent que, dient que treballaven pel poble, s'han aprofitat en benefici propi del seu càrrec.

ADOLF MORTE.- Al Guinardó hi trobo a faltar el sentit de barri que s'observa a altres llocs, com a Gràcia o Poble Nou, Sants, Sant Andreu... Jo no sé si al barri, abans del boom de la

construcció, quan es vivia en torretes hi havia més vida col·lectiva..

ANTONI BARENYS.- Sí, abans hi havia més ambient de poble; era gent de classe mitja, benestant, que es coneixien entre ells.

BUTLLETÍ.- No ha succeït que la gent antiga en vendre les seves torretes han perdut el seu Guinardó al preu d'uns beneficis propis?

RAMONA FOSSAS.- Nosaltres vivim en una caseta antiga -de les moltes de funcionaris que hi havia al barri-. Ens resistim a vendre però la pressió tributària, d'impostos, fa que et vagin obligant a vendre.

RAFEL ABAD.- I estàs rodejat de blocs de pisos per tots cantons.

JORDI ALSINA.- Per tot el que s'ha dit queda clar com ha actuat l'Ajuntament. Però m'agradaria saber si els veïns, davant del desastre urbanístic, s'han organitzat d'alguna manera durant aquets anys de que parlem.

ANTONI BARENYS.- Un cert inici de vida col·lectiva va nèixer cap el 65 amb motiu d'una assemblea parroquial a l'església de Montserrat. Va ésser una ocasió de conèixer-nos molts veïns, per a posar-nos en contacte. Moltes coses sorgides després, tot i estar deslligades de la parròquia, tenen les arrels aquí.

RAFEL ABAD.- Un fet important es produí a l'agost del 66. Per primera vegada ens varem enterar -per casualitat, tot sigui dit- de que el Cinturó de Ronda estava a informació pública i només que daven sis dies. Donàrem veus pel veïnat i vam fer una alegació. També ens posarem en contacte amb altres afectats del barri i això va ésser un inici de lluita, encara que aïlla i reduïda. Les vicissituds i canvis del pla -al 68 es desestima, al 69 es canvia el traçat, al 70 ens el tornen- produí un desgast molt gran en els veïns.

RAMONA FOSSAS.- Pels voltants d'aquestes dades, a l'any 67, va començar a funcionar el centre de dones.

JORDI ALSINA.- Per antiguetat cal citar l'escoltisme, que l'any passat celebrà el 25è. aniversari, encara que en aquest temps ha estat força deslligat dels problemes del barri. Crec també que abans hi havia hagut als baixos de l'Església de Montserrat un centre parroquial.

ANTONI BARENYS.- Més antic encara és el Mas Guinardó, però no ha jugat un paper en el moviment reivindicatiu del barri. I el P.E.M., que funciona des de 1950.

AQUI DEIXEM EL PASSAT I JUTJEM, MOLT SEVERAMENT EL PRESENT.

BUTLLETÍ.- Podriem concretar, deixant apart el passat, quina és l'actual problemàtica del barri...

RAMONA FOSSAS.- Jo veig que les noves construccions s'han fet amb cert desordre...

ANTONI BARENYS.- Per evitar això hi ha les ordenances. Possiblement a vegades s'han infringit, però crec que el que ja està malament són les mateixes ordenances, pensades per a afavorir l'espaculació. Per la mateixa estructura antiga del barri -carrers estrets, illes irregulars- el creixement ha resultat encara més asfixiant.

ADOLF MORTE.- Un punt important és la falta de personalitat del barri. El nivell econòmic de la gent feia que no es trobés a faltar la vida col·lectiva. En els barris obrers la gent tendeix a unir-se més.

RAFEL ABAD.- I una altra raó: així com Gràcia és un barri molt apretat, aquí la gent tenia més espai i, per tant, menys necessitat de sortir de casa.

ANTONI BARENYS.- Jo, com a problema important, assenyalaria la manca de llocs de trobada. En quan a escoles, que és el que conec, observem que en els llocs més poblats del barri no n'hi ha de públiques. S'utilitzen zones verdes per a fer-ne, el que no és pas el més correcte. Cal una escola específica del barri, oberta a tothom. Cal obrir als barris les escoles municipals que hi ha i, també, que les escoles privades democràtiques participin més en el barri. El problema, però, és sobretot econòmic, bàsicament pel que fa als terrenys.

JORDI ALSINA.- Aprofitant el moment, m'interessaria assenyalar que per part d'una majoria de la gent de l'Agrupament hi ha una actitud d'obertura total, amb ganes de treballar junts en les iniciatives que poden sortir i en els problemes que ens afecten a tots com a veïns. Respecte a això, és molt significativa la crítica que alguns sectors fan a l'Associació de Veïns d'anexionista. Després de 25 anys de vida de l'Agrupament Escolta, el rebuig a l'actitud nostra d'obrir-nos al barri és molt significativa.

ANTONI BAREBYS.- El Guinardó deu ésser un barri dormitori, oi?

RAFEL ABAD.- No creguis, perquè, si ho analitzem, tota Barcelona s'hi està convertint en dormitori. Aquí al Guinardó -siguent un barri amb gent de condicions econòmiques desfogades- encara es manté força el contacte entre les famílies del barri, deixant apart el cap de família que, aquest sí, només va al barri a "repostar". En con-

junt, potser hi ha més esperit de barri que a molts altres llocs.

ANTONI BARENYS.- Al Guinardó hi han molts petits grups que encara mantenen vida de barri. La falla està en aquets petits grups -a nivell d'escola o d'Associació de Veïns o simplement d'amics- no són oberts a tothom.

RAMONA FOSSAS.- Però en un moment donat es poden posar en contacte....

ANTONI BARENYS.- Em penso que aquest posar en contacte als diferents grups és feina de l'Associació...

RAMONA FOSSAS.- Una cosa que va unir molt a la gent va ésser la campanya del gas. Allò, un fet concret, va fer que s'unís sin totes les forces del barri.

ADOLF MORTE.- Això demostra que fins llavors no hi havia hagut grans problemes en el barri...

RAFEL ABAD.- I que la gent estava un xic adormida.

ADOLF MORTE.- D'acord, però si hi haguessin hagut les deficiències que tenen tants altres barris... Però que quan hi ha hagut un problema, d'expropiacions o del que sigui, la gent s'ha mogut. Desgraciadament, la gent no està sensibilitzats pels problemes comuns més que quan ens afecten. Això és així perquè ens han educat d'aquesta manera i és difícil de superar-ho. A la mateixa Associació de Veïns ens trobem amb gent que està molt d'acord amb l'Associació, però que es queda en soci de número i res més.

EL PLA COMARCAL

BUTLLETÍ.- Un cop havent parlat de les principals reivindicacions que té el barri, podriem encetar el tema, si us sembla, del Pla Comarcal.... Potser es podria fer una comparació entre l'actual Pla i el del 53....

RAFEL ABAD.- Precisament el Pla Comarcal del 53 era, dins d'aquell temps, força encertat, tenint en compte que fins el 1960 totes aquestes zones del Guinardó i d'Horta no començaren a revaloritzar-se i a edificar-s'hi sense to ni so. Si llavors s'hagués respectat la qüestió de les vies de circulació, zones verdes, etc. -que estaven previstes-, ara no hi hauria problemes. Ara bé, com que la gent es refiava de la llei, quan ens hem adonat compte de tots aquets crims urbanístics, el mal ja estava fet.

ADOLF MORTE.- Em sembla que l'important de tot això és adonar-se'n de que el problema es general de tot el país. Perquè Porcioles diu, per a justificar-se, que quan ell estava aquí intentava fer coses però des de Madrid li deien que fes vivendes, on fos i com fos. Clar que és una justificació d'en

Porcióles, però això demostra que no sols és un problema de Barcelona, sinó que és un problema de la societat en conjunt, que està muntada d'aquesta manera. Llavors, diuen: "a fer punyetes el Pla Comarcal el que sigui. El que interessa és que la gent que vingui a Barcelona, que ha de marxar de l'agricultura, vagi a Barcelona i hi trobi vivendes". Clar, de tot això se n'han aprofitat els especuladors.

RAFEL ABAD.- Tot i així, això són justificacions de gent que s'ha de justificar. Concretament, en el cas del Cinturó de Ronda: si llavors s'haguessin fet les modificacions, en aquell moment no haguessin sigut importants, perquè tota aquesta zona no estava edificada. El problema no és el mateix d'endorrar cases que d'afectar un terreny. Aquesta gent, per benefici propi, sabent la llei van vulnerar aquesta mateixa llei i van permetre de fer tota aquesta sèrie d'edificis. Ara és molt còmode dir que, perquè es necessiten vies ràpides, es tirin a terra aquestes cases. Això no pot ésser perquè suposa un cost que la ciutat no pot sostenir i no sol·luciona el problema de la circulació, que només el resol anar cap al transport públic.

Respecte al Pla Comarcal actual, la primera i bàsica crítica que se l'hi pot fer es que s'ha fet sense consultar a la gent.

ADOLF MORTE.- Per mí, el defecte més gran del Pla és que, en aquets moment, el vulguin aprobar com sigui i de la manera que sigui, per a començar a donar llicències i a edificar. Quan es tractaria de parar les llicències i donar una pròrroga d'un any i que surtís un Pla dels mateixos interessats. Això suposaria que, abans d'aprovar el Pla Comarcal, hi hagués un Ajuntament democràtic. Ara, el que surti d'aquest Pla només obeeix als interessos d'una minoria.

RAFEL ABAD.- És que és absurd: una cosa tant important com un Pla Comarcal s'ha aprovat, pràcticament, a con trapel. Hi havia gent que no sabia el que aprovava.

ANTONI BARENYS.- No ho podien saber perquè s'estava revisant i retocant a última hora.

RAFEL ABAD.- I el dia 30 d'abril, malgrat les impugnacions de la gent, donaran les llicències a les constructores amb interessos propis de la gent que oproba el Pla. Això no pot ser, ja és hora de que s'acabi.

● SOBRE LA VIDA ASSOCIATIVA I EL PAPER DE L'ASSOCIACIÓ DE VEÏNS

BUTLLETI.- En tot cas, podríem passar al tema de què es pot fer davant de

tot això, el lligam entre les entitats del barri, el paper de la Associació de Veïns, la qüestió -molt important- de la Junta Municipal de Districte...

RAFEL ABAD.- Quan poguem escollir democràticament els consellers i el batlle...

ADOLF MORTE.- Vosaltres, des de fora cara a sensibilitzar a la gent, com veieu el paper de l'Associació de Veïns?. Perquè la nostra preocupació és intentar que no sigui ni sembli que l'Associació vol integrar a totes les altres entitats del barri, sinó que l'Associació ha d'ésser un element més dins del conjunt del barri. Inclús havíem parlat de fer aquesta taula rodona a un altre lloc, per a que no semblés que és l'Associació de Veïns la que ho porta tot això. Això, es veu així o no ?

ANTONI BARENYS.- Jo, ja ho he dit, penso que l'Associació hauria d'ésser l'aglutinant de tots els problemes concrets. Hauria d'ésser el lloc on tots ens sapiguéssim recolzats pel reste del barri. Penso que l'Associació hauria de coordinar, no absorbir, tots els esforços. El paper de l'Associació em sembla bàsic, inclús a l'hora de participar en com fer aquestes coses concretes.

ADOLF MORTE.- Jo ho dic perquè fins ara l'Associació de V. ha passat l'etapa de néixer i ha arribat un moment en que els criteris s'han de canviar i modificar. Consolidar-se i aglutinar totes les coses del barri, creiem que ha de ser la segona etapa, o la etapa que ha de començar ara. Perquè una reunió com aquesta no s'havia fet mai fins ara...

RAFEL ABAD.- Precisament, l'única entitat que engloba els problemes generals és l'A. de V.

BUTLLETI.- Actualment veiem que l'A. potser és l'entitat més oberta del barri a tota la diversa problemàtica, però veiem, també, que s'han de reconèixer totes les diferents entitats del barri, amb les seves característiques i finalitats. Això podria convergir en una tercera cosa que fos una "Comissió" o "Consell de barri" que fos una especie de trobada d'entitats de cara a crear una alternativa de representació del barri. Inclús a la Junta Municipal de Districte, que ara està donant mostres d'oportunisme i buscant una certa representativitat, demanant que hi entri gent de l'A. S'hi podria fer una contraproposta per a que funcionés com una Comissió d'entitats de barri autònoma. També el butlletí es podria convertir en una revista de barri. Per altra banda, hem de començar a mirar l'alternativa que presentarem a les eleccions municipals del Novembre...

AREA METROPOLITANA (A.M.)

A l'any 1964 la COMISION DE URBANISMO encarrega l'elaboració del Pla Director de l'Àrea, que s'acaba al 66 passant dos anys arxivats. Quan es desenterra al 68 es fragmenten les idees i propostes del pla entre un maremagnum d'organismes que el converteixen en paper mullat. Després de moltes crisis (dimissió massiva de tècnics al 70, anomenament de Bruna Quixano...) a l'agost de 1974 es dissol al aprovar-se l'ENTIDAD MUNICIPAL METROPOLITANA d'àmbit molt més reduït.

ARZAMENA, Angel

Gerent de la CORPORACION MUNICIPAL METROPOLITANA, anomenat a dit el 25-II-75, substituïnt a en SERRATOSA.

ASOCIACION DE PROPIETARIOS TITULARES DEL SUELO

Presidida per Augusto Viñamata, comte d'Alba de Lista, va emprendre una dura campanya contra el Pla de 1974.

COMISION DE URBANISMO (C.U.)

Constituída el 31-I-55 ha dirigit i finançat la major part d'actuacions urbanístiques, inclos el Pla Comarcal. Els deu primers anys aprovà diversos Plans Parcialis i redactà el Pla Director de l'À.M., invertint 418 mil.lions que obtingué per la revalorització dels terrenys que primer expropiava i després venia a entitats semipúbliques i privades. Al 65 es va convertir en "Comisión de Urbanismo y Servicios Comunes de Barcelona y otros Municipios" depenent practicament del municipi de Barcelona.

CONSEJO METROPOLITANO

Organisme rector de la Corporació Metropolitana de Barcelona. Té poders per fer excepcions a la suspensió de llicències d'edificació.

CORPORACION MUNICIPAL METROPOLITANA

Organisme responsable de l'aprovació del Pla Comarcal. Substituí a l'E.M.M. a l'aprovar-se el seu reglament al novembre de 1974.

ENTIDAD MUNICIPAL METROPOLITANA (E.M.M.)

Creada per decret el 29-VIII-74. Representa la fi de la C.U. i de la Comissió gestora de l'À.M.B. Representa un major control des de Madrid, a través del Organo Desconcentrado depenent del Ministeri de la Vivenda.

MASO VAZQUEZ, Enric

Alcalde de Barcelona del maig del 73 al març del 75. Representant de la burgesia industrial es va oposar als especuladors, costant-li el càrrec. Home tècnic lligat a empresa de telecomunicacions, al Banc industrial de Catalunya i TABASA va intentar sanejar la hisenda municipal i relançar el Pla Comarcal. A pesar dels seus esforços no va poder fer oblidar el seu anomenament digital.

PLA COMARCAL (veure "El Pla en dates" a la pag.5)

PLANS PARCIALS

Són instruments per a que els grans propietaris poguin especular, legalitzant construccions clandestines i augmentant el volum d'edificabilitat. Els que més afecten al barri són els dels Tres Turons i el del Cinturó de Ronda.

PORCIOLES I COLOMER, José Maria

Alcalde de Barcelona del març del 57 al maig del 73. Durant el seu "regnat" la "gran Barcelona" es construeix a base d'especulació. Conceller del Banc de Madrid i Condal i relacionat amb empreses immobiliàries.

SERRATOSA, Albert

Director tècnic de la Comissió de Revisió del Pla Comarcal des de febrer del 68. El 26-II-75 és anomenat director dels "servicios de urbanismo". Pare i defensor del Pla, oposant-se a la pressió de les constructors, es cesat al novembre del 75. Les entitats ciutadanes li van oferir un homanatge durant el qual es va demanar la dimissió d'en Viola.

SUBIAS FAGES, Xavier

Substituí d'en Serratosa com a director dels servicios de urbanismo. Arquitecte (degà del col·legi d'Arquitectes 68-70) i funcionari municipal. Màxima figura urbanística de l'etapa Porcioles. Va ser el principal redactor de l'esquema del Pla Director de l'À.M.M. al 1964.

VIOLA SAURET, Joaquim

Alcalde de Barcelona des del 5 de març de 1975. Amb ell s'enllaça un altre cop amb la era Porcioles, deixant de banda l'època reformista d'en Masó. La seva actuació i el seu anomenament a dit han aixecat les més diverses veus demanant la seva dimissió. Té relacions amb la banca, la indústria i amb immobiliàries. Es conseller del Regne i està lligat a ANEPA.

PLANIFICAR AL REVÉS

Per il·lustrar el tema del Pla Comarcal us exposem dos fets (les expropiacions del c. Gènova i el solar d'indústries Castelló del c. Arte) i dues versions (el que demanaven els veïns i el que s'està portant a terme per l'Ajuntament). Veieu i jutgeu. Només es un butó de mostra de com es planifica al revés.



Carrer Gènova
(Cases afectades d'expropiació pel Pla Parcial dels Tres Turons.)

Indústries Castelló
(Indústria perillosa i molesta que des de feia anys els veïns demanaven sortís del barri. Es va traslladar l'any passat)

PETICIÓ DELS VEÏNS

Es demanava a l'al·legació al Pla feta per l'Associació al 74 que es canviés la qualificació i es respectés les actuals construccions. (El mateix es va demanar pels blocs del c. Telègrafo i els dels voltants de la pça. Salvador Riera, i es va obtindre)

Es demanava a l'al·legació que el solar, un cop fos abandonat per la indústria es destinés a zona verda. La seva col·locació i la forma del solar (triangular) ho feia esquivant i necessari. Es compensava així aquells solars qualificats de Parc Urba que ja estaven edificats.

ACTUACIÓ MUNICIPAL

S'intenta expropiar a aquests veïns (per començar als del nº 30) i s'els ofereix la quantitat de 837.837 ptes. insuficients del tot per adquirir un altre pis al mateix barri.

Actualment s'ha començat a construir-hi un edifici de pisos. Evidentment la zona està qualificada com edificable.

Cal assenyalar, també un fet significatiu: El c. Maspons i Labrés ha estat tallat i ocupat durant molts anys per aquesta indústria a pesar de les repetides sol·licituds dels veïns de que s'obris. L'any passat va ser obert: seria preveient l'urbanització del solar, en comptes de respondre als veïns?

(Podeu trobar més informació d'aquests fets als Butlletins nº 5 i 8)

el que passa i el que fem

Quan tot el país es posa en peu, en tots els sectors, en el camí cap a la democràcia i el poble recerca noves formes de vida política i millorar les seves condicions de vida en una intensitat d'iniciatives que realment sorprèn a l'espectador interessat, cal també veure si aquest fet es dona igualment al nostre barri del Guinardó i de quines maneres.

Què ha passat al nostre barri des d'aquell llunyà i a la vegada pròxim 20 de novembre? Realment el nostre barri ha fet sentir la seva presència i les seves inquietuds en el conjunt de la dinàmica popular? Aquesta és la pregunta que ens fem i a la que volem donar resposta, sigui quina sigui.

- Es ben cert que el poble es va pronunciant de mil maneres en els seus diversos sectors polítics, socials i laborals, i els fets estan presents en la nostra memòria. L'Associació de Veïns també ha volgut i vol ser-hi present i aquí podem fer esment a les diverses preses de posició sobre l'aministia, i contra les detencions arbitràries i els mals tractes que també han sofert alguns dels nostres socis, alguns d'ells encara a la presó en espera de judici i d'altres en llibertat provisional després de pagar fiances superiors a les 100.000 ptes.
- També la recollida de signatures en pro de l'Amnistia i per la democràcia municipal va ser ben acollida i tenim ja més de mil signatures.
- La inquietud per els afers ciutadans i nacional ha fet que les diverses xerrades organitzades per l'Associació trobin un ressó acceptable. Cal recordar la xerrada sobre el Congrés de Cultura Catalana i sobretot la Taula Rodona sobre "Catalunya, avui i demà" que va fer que els nostres locals quedessin petits per escoltar a l'Agustí de Semir, l'Anna Sellés i en Joan Armet.
- Inesperada va ser la resposta del barri a les manifestacions per la Amnistia i per les llibertats democràtiques i nacionals dels dies 1 i 8 de febrer. Varem comptabilitzar més de trescentes persones al metro del Guinardó, a més dels que hi varen anar pels seus propis mitjans.
- Però on realment l'esperit reivindicatiu és més fort i consistent és a les empreses del barri. Els treballadors de Roselson estan duent una lluita exemplar per la millora de les seves condicions econòmiques i de treball, de tal manera que l'empresa s'ha vist obligada a negociar amb la Comissió Obrera de la fàbrica, reconeixent que no porta "ni banyes ni cua", com va dir el gerent, davant la decidida postura dels treballadors i la coherència tant assenyada de les seves propostes.
No és aquesta la postura de l'empresa Ingra. Davant la reivindicació econòmica dels treballadors i l'atur que venen realitzant d'una hora en defensa de la mateixa, l'empresa ha emprat la resposta de la sanció col·lectiva i dels acomiadaments i sancions als càrrecs sindicals. Es que és pot viure amb un sou de 12.000 ptes. al mes? És correcte oferir només un augment del 8% davant l'increment vertiginós dels cost de la vida? I encara hi ha qui diu i rediu que els salaris han augmentat més que els preus....

Això fins avui, però la cosa no acaba aquí i no podem estar encara massa satisfets de nosaltres mateixos. Hi ha molts problemes pendents i que

demanen la nostra aportació i la nostra resposta: pensem en la situació dels comerciants i botiguers, pensem en la destrossa que es projecta fer al nostre barri amb la continuació del Cinturó de Ronda i les previsions del Pla Comarcal, la reivindicació del Parc de les Aigües, la manca d'espais verds i la situació escolar i esportiva tant deficient.. multitud de problemes que ens afecten d'allò més i que només podrem solucionar si realment som un barri viu i unit, si ajuntem els nostres esforços, per tal de fer una presència activa en la nostra societat.

L'Associació serà el que ha de ser si tots plegats hi ajuntem els nostres esforços per tal de defensar els nostres interessos.

GRUP SOCIAL

sentir-se català

Sovint, quan enraonem, diem que a Catalunya - al Principat de Catalunya - hi ha "castellans" i "catalans". En aquest cas és evident que per qualificar una persona fem referència a la llengua parlada. És a dir: establim una classificació de caire lingüístic i no geogràfic, regional o sociològic.

També es parla de "catalans" i dels "altres catalans", seguint la terminologia popularitzada per en Candel. I si "els altres catalans" era el nom donat per en Candel als immigrants a Catalunya per recordar-nos que també són catalans, a vegades aquesta distinció és emprada per descrimir els catalans de soca dels nascuts fora de Catalunya.

Darrerament -i a vegades amb perspectives electorals- ens han dit que cal considerar com a català tothom que viu i treballa a Catalunya. Aquesta definició resulta ambigua donat que inclou tothom que hi és, sense considerar si es sent català o no. En aquest sentit semblaria més acurat afirmar que "cal considerar català tothom que viu i treballa a Catalunya, i que es sent català". En aquest sentit no estarà de més recordar la diferència que féu, no fa massa, en Joan Fuster entre un "immigrant" i un "invasor".

Aquesta problemàtica, manifestada fins ara en cercles reduïts i encara insuficientment debatuda, és segur que tindrà importància en el futur, car assistirem de mica en mica a la recuperació de tot allò que ens fou negat durant més de trenta anys. I en aquest procés hi jugarà un paper important la incorporació d'aquells que sense haver nascut a Catalunya volen ser considerats catalans. Perquè no cal oblidar -i això és història encara molt recent- que les reaccions de gran nombre d'immigrants -i àdhuc de bastants nascuts a Catalunya- han estat promugudes i potenciades per la concepció centralista i autoritària de la política espanyola que sistemàticament ha negat l'exercici de les més elementals llibertats.

I ara, quan arreu hom reivindica "Llibertat, Amnistia, Estatut d'Autonomia", cal recordar que l'any 1932 aquests drets foren recollats pels catalans. I molts d'ells no havien nascut a Catalunya.

VOCALIA DE CULTURA



cine

- 13 març.- EL CEREBRO DE FRANKSTEIN de T. Fischer- 1969
- 27 març.- EL VALLE DEL FUGITIVO de A. Polonsky- 1968
- 10 abril.- CAZA HUMANA de J. Losey- 1970

A les 22,00 h. al local "Cooperativa Gracienc de vides" c. Travesera de Dalt, 132-134 (Barcelona 12).

cada dia, amnistia

CARTA CONTRA MALS TRACTES

L'Associació de veïns juntament amb la Comunitat cristiana Sta. Isabel d'Aragó, el Centre de Cultura i Promoció Montserrat i el grup de Promoció i defensa dels drets humans varem enviar la següent carta al Ministre Sr. Fraga:

*Sr. Ministro de la Gobernación
MADRID*

Sr. Ministro:

Enterados del crítico estado físico (rotura de tendones y tejidos de los pies, debilidad cardíaca, presión arterial bajísima, atrofia de las extremidades inferiores y agotamiento físico) en que todavía se encuentra la joven de 21 años Carme Travasset Rosselló -vecina del barrio del Guinardó-, detenida el día 28 de octubre de 1975, ingresada en prisión 5 días después y puesta en libertad bajo fianza el pasado día 20 de diciembre y actualmente en tratamiento médico, las entidades abajo firmantes firmemente exigimos:

- a) Que se abra una investigación sobre los hechos acaecidos durante el periodo de detención de Carme Travasset y que a partir del mismo se demanden las responsabilidades pertinentes.*
- b) Que se tomen todas las medidas necesarias para evitar -a partir de hoy mismo- la posibilidad de que circunstancias como la expuesta vuelvan a repetirse.*

La profunda indignación que situaciones como la expuesta despiertan en toda conciencia humana nos obligan a exigir el reconocimiento legal y la escrupulosa observancia de los Derechos del Hombre y como paso previo necesario para ello la concesión inmediata de una Amnistía general.

VIATGE D'UNA PANERA

Durant les festes de Nadal el grup d'Esplai de l'Associació va rifar una espectacular panera. La sort, però, va tocar entre els números que no foren venguts i la panera es va quedar sense guanyador. A fi de trobar-li un destí, els nens i nenes de l'Esplai es reuniren i varen decidir entregar-la als presos polítics.

Les portes de la Model que ni a crits d'Amnistia s'obren per sortir-ne, tampoc s'obriren per entrar-hi la panera. Els actuals i rigits reglaments penitenciaris digueren NO! als turrans i al xampany, i la panera, amunt i avall va haver d'entornar-se'n cap a casa. Els vaillets de l'Esplai es reuniren de nou i van pensar que seria millor donar-la a algun pres que hagués sortit recentment, i escolliren a Carme Travasset i a en Francesc Tèllez (els dos estan a mans de metges després de la seva retenció) per fer-ne una entrega significativa, que es va realitzar el diumenge dia 15 de febrer als locals de l'Associació.



ASSEMBLEA ORDINÀRIA DE L'ASSOCIACIÓ

Mentre aquest butlletí s'està imprimint l'Associació haurà celebrat la seva Assemblea ordinària el dia 1 de març, a on, a més de repasar l'activitat portada durant 1975 s'hauran discutit i dibuixat els camins per avançar de cara aquest any.

El Butlletí, a la seva mesura, ja des d'ara es compromet a ser una part activa per fer una Associació més dinàmica i inserida dins de la realitat canviant del nostre país.

Xicalla

Mobles per a petits i grans

Av. Verge de Montserrat 157 - Barcelona 13

Tel. 256 12 68

Associació de Veïns

"JOAN MARAGALL"

La Bisbal, 40-42

BARCELONA - 13

SOCI Nº

NOUS SOCIS - APORTEM UN NOU SOCI - expliquem les activitats de l'Associació als nostres veïns, fem-los llegir el butlletí, animem-los...
Fem una crida avui per doblar el nombre de socis; podem aconseguir-ho!!

NOM I COGNOMS Edat

DOMICILI Telèfon

PROFESSIO ACTIVITATS PREFERIDES

DATA PROPOSTA SOCI QUE PROPOSA

DATA D'ALTA

les quotes demano que em siguin liquidades per: semestres
anys

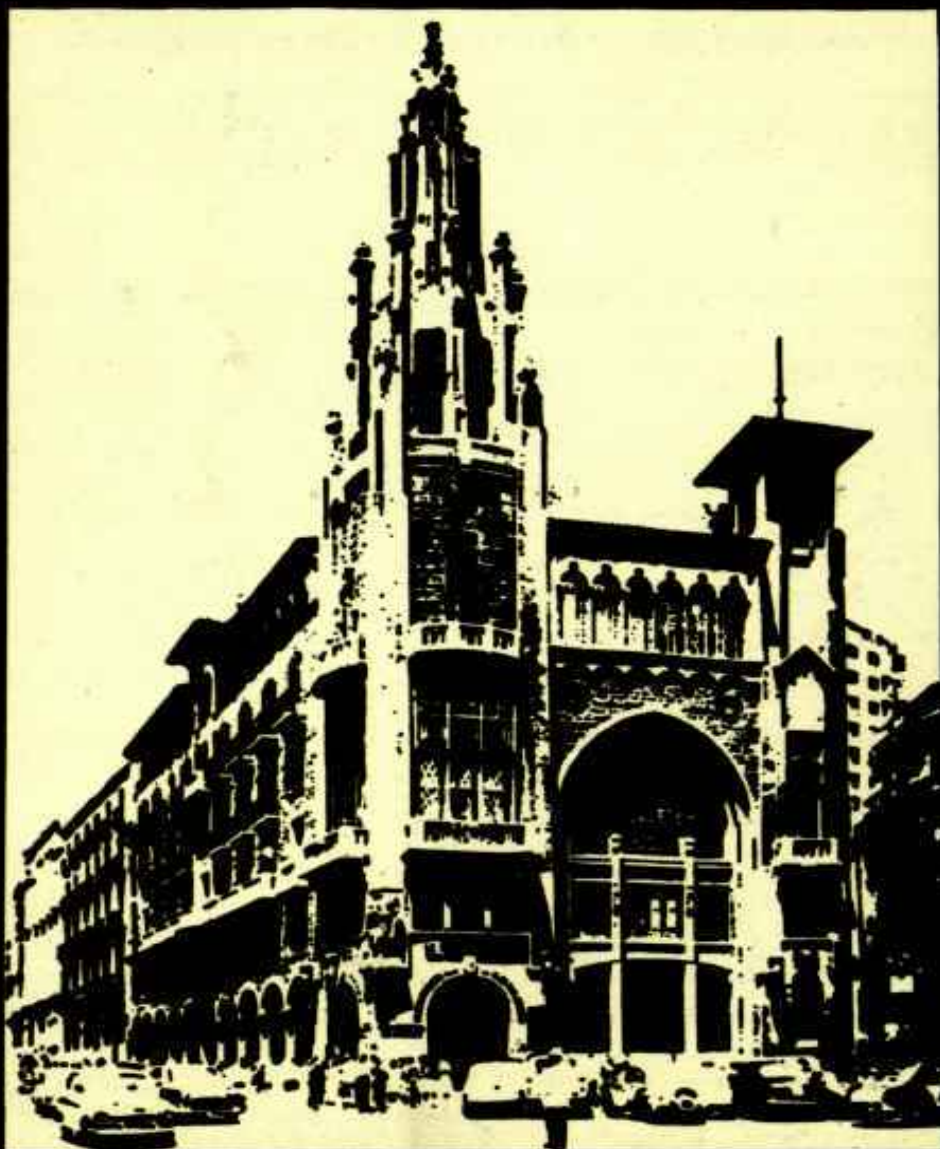
Domicili de cobrament o Banc

Signatura

CAIXA DE PENSIONS
PER A LA VELLESA
I D'ESTALVIS

“la Caixa”

de Catalunya i Balears



oficines centrals: Via Laietana 56-62 Barcelona 3

Agència Verge de Montserrat - Gènova, 2 - V. de Montserrat, 153 - 235 2250

UBB
i Hemeroteca General
CEDOC