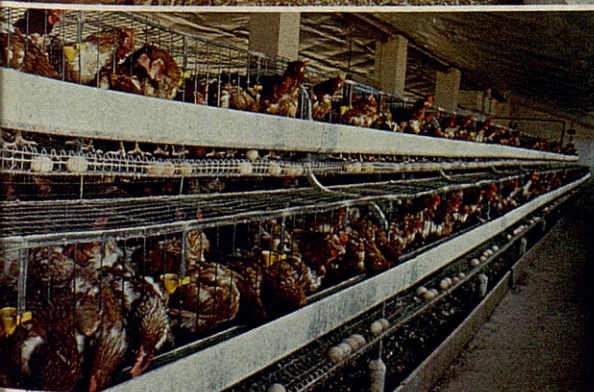
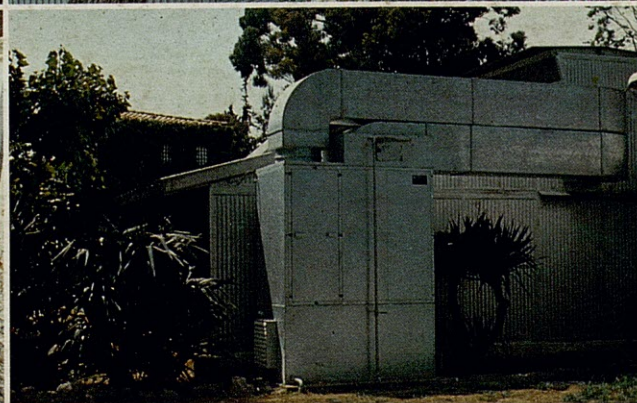
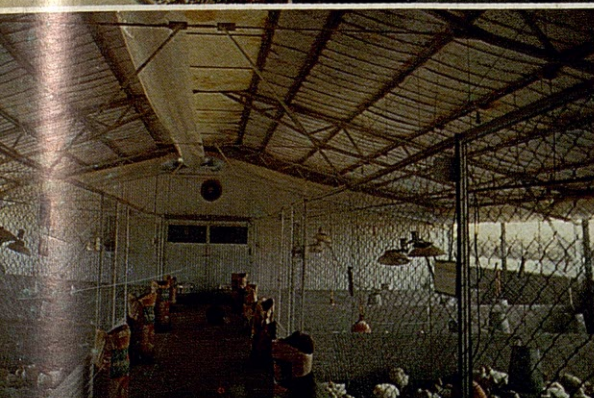
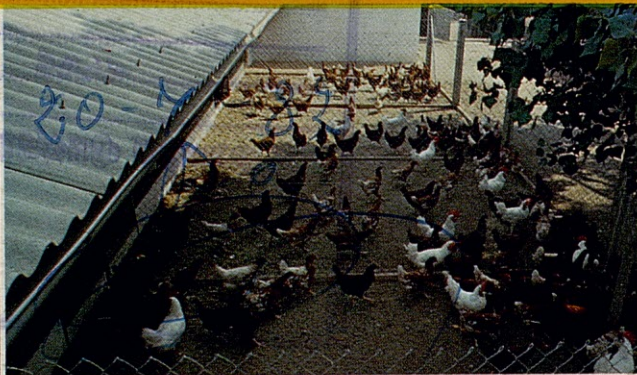


# SELECCIONES AVICOLAS



JUNIO 1982



*Novedades en  
la Real Escuela  
de Avicultura*

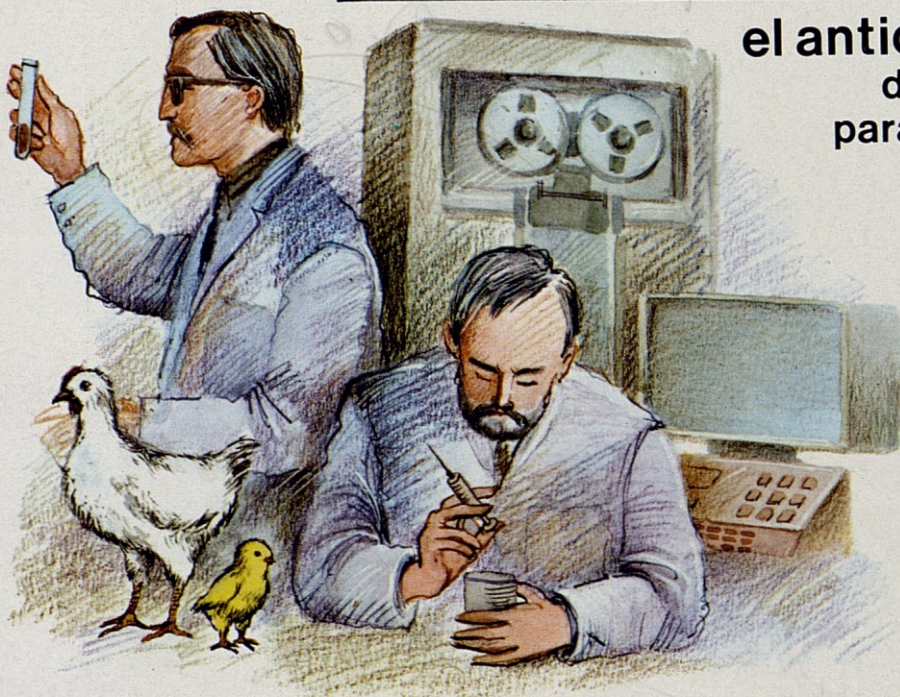


Finalmente en coccidiosis.

# Arpocox

(arprinocid, MSD)

el anticoccidiológico  
de elección  
para sus broilers



**Altamente efectivo:**

Control completo del coccidio por su acción trimodal.

**Mayor rentabilidad:**

Mejora la ganancia de peso y la conversión del pienso.

**Sin**

**efectos adversos:**

No afecta al crecimiento, empuje, apetito, calidad de la canal, etc....

**Una sola dosificación:**

500 gm. por tonelada de pienso

**Compatible con otros aditivos para piensos.**

Para más información, contacte con el Servicio Técnico

**MSD AGVET**

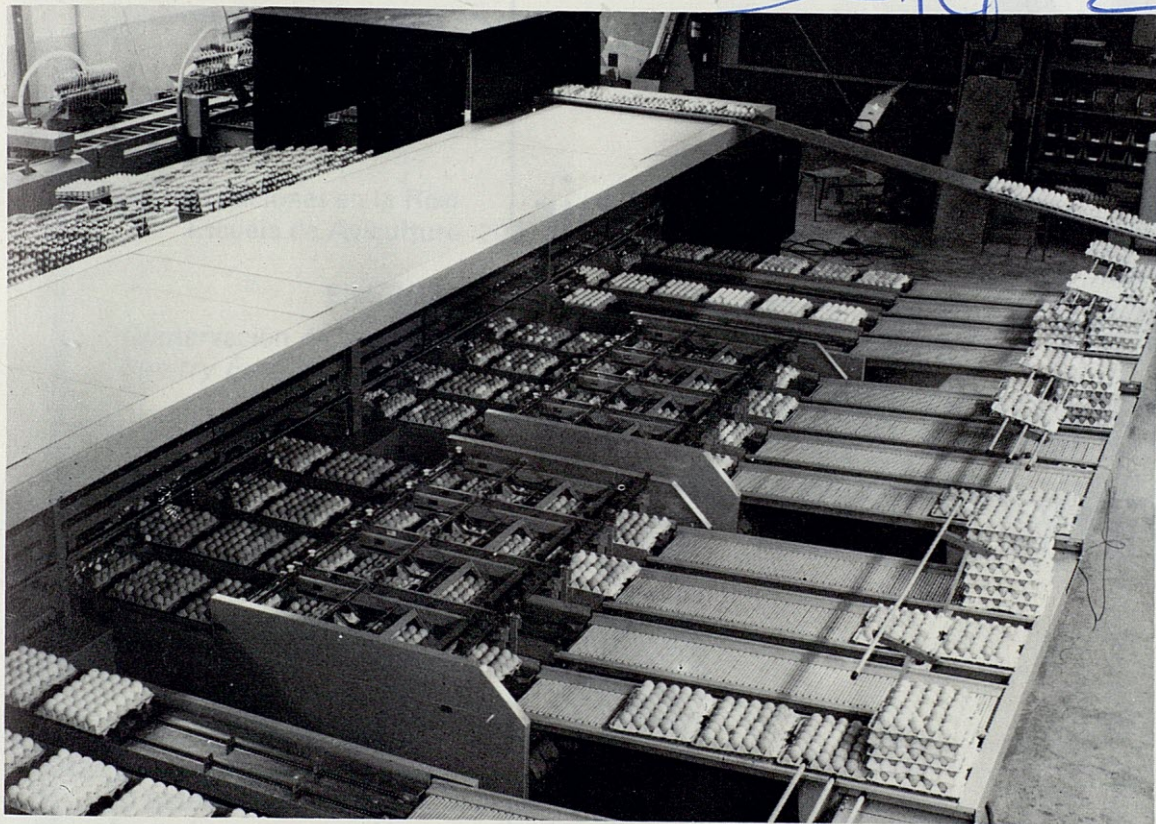


División de Merck Sharp & Dohme de España, SAE  
Pedro Teixeira, 8 - Teléf. 455 20 50 - Madrid-20

\*Marca registrada de Merck Co. Inc. Rahway, N. J. USA.



# Adelántese al futuro con la Moba 4000



- La MOBA 4000 clasifica 125 cajas/hora, es decir, 45.000 huevos.
- 5 - 6 operarios.
- Aunque la producción horaria es alta el transporte del huevo se realiza a baja velocidad (50% más lento que cualquier otra clasificadora).

Esto equivale a :

- menos averías
- menor desgaste
- larga vida de la máquina.



**a.  
salazar**

REPRESENTANTE PARA ESPAÑA

Apartado 239

Gerona, 17

Tels.: (93) 674 52 99 - 674 60 18

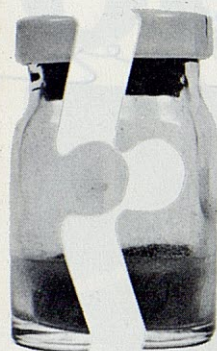
SAN CUGAT DEL VALLES (Barcelona)

**MOBA es la única firma en España que dispone de mecánicos y almacén de repuestos propios para sus clasificadoras.**

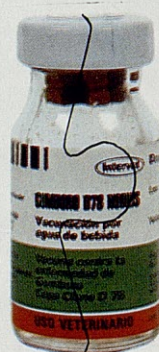


**Intervet**

un paso más hacia  
la vacuna viva ideal contra  
la enfermedad de gumboro



o como reunir  
en una misma vacuna  
ventajas hasta ahora  
inconciliables



La situación actual se caracteriza por una gran variedad de niveles de anticuerpos maternos de Gumboro en los pollitos recién nacidos,

lo que complica el problema de la vacunación con vacuna viva.

La vacuna ideal sería la que permitiera la vacunación en los primeros días de vida con una potencia capaz de romper la inmunidad maternal sin tener la desventaja de provocar inmunosupresión. Pruebas extensivas, tanto a nivel de laboratorio como de campo, en comparación con otras cepas vacunales, han demostrado que la cepa Clon D78 era la que más se acercaba a esta vacuna ideal. Con esta cepa hemos preparado la vacuna:

**GUMBORO D78 NOBILIS**  
Cepa Clon D78

para vacunar en el agua de bebida  
a los 14 días de edad.

Laboratorios INTERVET, S.A.  
Teléfono 21 98 00 - Telex 26.837  
Polígono Industrial El Montalvo  
Apartado 3.006 - Salamanca

Real Escuela de Avicultura. Secciones Avícolas. 1982



# SELECCIONES AVICOLAS



VOLUMEN XXIV

NUMERO 6

JUNIO 1982

## SUMARIO

Nuevas instalaciones en la Real  
Escuela de Avicultura 203

### ENERGIA

Conservación de la energía  
*Poultry Envir. Quality and  
Production* 209

Efectos de la luz intermitente  
en las ponedoras  
*L'Aviculteur* 216

Producción de electricidad a  
partir de los excrementos  
de pavo  
*L'Aviculteur* 219

El secado de las deyecciones  
mediante energía solar  
224 *Poultry International*

227 Estadísticas

230 Noticiario

231 Legislación

232 Mercados

234 Guía comercial

238 Índice de anunciantes

SELECCIONES AVICOLAS es una publicación mensual de la Real Escuela Oficial y Superior de Avicultura. Redacción y Administración: Plana del Paraíso, 14. Teléfono (93) 792 11 37. Arenys de Mar (Barcelona). Fundador: Federico Castelló de Plandolit. Editor y Director: José A. Castelló Llobet. Asesor técnico: Francisco Lleonart Roca. Dirección artística y publicidad: Enrique García Martín. Impresión: Tecnograf, Barcelona. Depósito legal: B.429-1959. ISSN 0210-0541

Los artículos aparecidos en SELECCIONES AVICOLAS son reproducidos de otras revistas científicas o de divulgación, o de estudios publicados por Centros Experimentales de todo el mundo, para lo cual cuenta con expresa autorización. La clave para conocer la fuente de una traducción es la siguiente: en las revistas que numeran correlativamente sus páginas de principio

a fin de año, indicamos en primer lugar el volumen, luego la o las páginas y en tercer lugar el año; en las que numeran cada número por separado, la segunda cifra se refiere a éste; en las que no indican el volumen, señalamos el año en primer lugar en sustitución de él. También se aceptan artículos originales que reúnan los requisitos que se indicarán a quienes los soliciten.

PRECIOS DE SUSCRIPCION PARA UN AÑO: España 1.300 Ptas.; Portugal 1.100 Escudos o 17 \$ USA; Resto extranjero 24 \$ USA. NUMERO SUELTO: España 150 Ptas.; Portugal 130 Escudos o 2 \$ USA; Resto extranjero 2,80 \$ USA

PORTADA: He aquí diversas imágenes de las nuevas instalaciones avícolas puestas en servicio en la Real Escuela de Avicultura y que suponen una importante nueva aportación a las disponibilidades docentes y experimentales del Centro.



*Escasas veces nos ocupamos en esta Tribuna Editorial de nuestra propia vida interna, del quehacer diario de la Escuela de Avicultura. Por una parte, porque los acontecimientos del sector avícola, al que primariamente nos debemos, ocupan nuestra mayor preocupación. Por otra, como ocurre con toda entidad responsable, porque la prudencia nos provee de un buen grado de modestia. Y así, nos encontramos más prontos a ponernos a disposición de las empresas y los hombres de nuestra avicultura, prestándoles el servicio y el apoyo de nuestras publicaciones e instalaciones, que a relevar —y mucho menos aureolar— las realizaciones de nuestro Centro.*

*Sin embargo, permítasenos— y cédanos el amable lector consentimiento y paciencia— en esta nueva escasa vez, invertir la atención para remitirla al interior de nuestra casa. La razón es simple: la reciente ampliación que acaba de hacer la Escuela de sus instalaciones docentes y experimentales, únicas en España que, además de servir para una función de enseñanza como es la de banco de pruebas a las sucesivas promociones de alumnos de avicultura y cunicultura que pasan por sus aulas, son utilizadas por la industria privada para sus fines de investigación aplicada.*

*Bajo el primer aspecto, es decir, el didáctico, un objetivo que siempre ha tenido claro la Escuela ha sido el de que no debe haber una enseñanza teórica sin la práctica correspondiente. Con este criterio, ya desde su fundación hace ahora 86 años, la Escuela ha dispuesto de distintos tipos de gallineros e instalaciones para el aprendizaje práctico de sus alumnos de aquellos conceptos que antes se les habían explicado en las aulas.*

*De esta forma, modestas pero siempre intentando aportar algo nuevo, práctico u original, diferentes instalaciones de la Real Escuela de Avicultura —durante algunos años ligadas a la Granja Paraíso, fundada también por D. Salvador Castelló el mismo año— han ido sirviendo al fin docente establecido por éste y continuado por sus descendientes. Transformadas sucesivas veces con el paso del tiempo para introducir en ellas los avances de la técnica, puede decirse que estas instalaciones tienen una peculiaridad que las ha distinguido de las del resto del mundo: su autofinanciación con los propios fondos de la Escuela ya que el Centro no ha contado jamás ni con una subvención oficial para mantenerlas ni, mucho menos, con algún tipo de ayuda de la Administración —sea la Central, la regional o la municipal— para construirlas o equiparlas.*

*Por otra parte, consciente la Escuela de que la investigación zootécnica es la base de todo progreso y de que sin ella no sería posible el desarrollo de nuevas tecnologías, siempre ha mantenido entre sus prioridades a la experimentación, primero en avicultura y en los últimos años también en cunicultura. En ambos sectores la Escuela ha desarrollado una intensa labor, aportando no pocas novedades y contribuyendo así a un mayor conocimiento de las técnicas más avanzadas de la producción.*

*Pero además, desde hace unos años las instalaciones de la Escuela ahora ampliadas están abiertas a la industria privada de los sectores avícola y cunícola, para los cuales puede resultar muy complejo el mantener en pleno funcionamiento un Centro como el que existe en Arenys de Mar. De esta forma, cualquier empresa en estos sectores que intente desarrollar un nuevo producto, estudiar los efectos de diferentes niveles de nutrición o, simplemente, conocer las posibilidades de sus fabricados en comparación con otros, puede acudir a las instalaciones de la Real Escuela de Avicultura en demanda de colaboración. La seriedad con que se realizan los estudios requeridos y la reserva sobre ellos garantizan a las empresas los más óptimos frutos de las experiencias realizadas.*

*En las páginas interiores de este número hallará el lector cumplida descripción de las instalaciones avícolas ahora existentes, remitiendo a los interesados en los conejos a la revista hermana CUNICULTURA.*





**SUMER**  
LTD.



**20**  
**ANIVERSARIO**



# PROBIOTICOS

EL NUEVO CONCEPTO EN LA PRODUCCION ANIMAL



***Lactokap Pienso***  
***Probiokap***  
***Protekap Glucosado***

**INVESTIGACIONES QUIMICAS Y FARMACEUTICAS, S. A.**

Apartado 201 - Teléfono 52 19 19 - 52 17 30 - Télex 56514 - Tarragona (España)  
Real Escuela de Avicultura. Selecciones Avícolas. 1982

