

Reproducción

Observaciones sobre alimentación independiente de los machos reproductores de estirpes cárnicas -sistema dual-

(Circ. EDECANSA, enero 1988)

Hace casi dos años que se inició en España el sistema de alimentación independiente de los machos reproductores de razas pesadas. En poco tiempo se ha generalizado su uso y ya quedan pocos gallineros donde la rejilla no esté instalada.

A lo largo de este período hemos estado observando muy atentamente el comportamiento de estos lotes y ahora estamos en condiciones de apuntar algunas particularidades interesantes de cara a obtener el máximo provecho del sistema de alimentación independiente.

Primeros resultados

Las explotaciones que tenían problemática de fertilidad han visto que ésta se normalizaba.

Los que conseguían anteriormente unos resultados "standard" también han aumentado la fertilidad, aunque lógicamente en menor cuantía.

No obstante, son pocos los avicultores que tengan cuantificados los resultados -la mayoría por no haber terminado el ciclo productivo del lote.

Nosotros podemos anticipar el resultado de un lote alimentado con este sistema que, comparado con otro por el método tradicional, a las 64 semanas de vida ha dado una media de un 7,8% más de incubabilidad.

Tipo de tolvas para los machos

Pueden tener diferente disposición:

Tolvas de suministro manual y fijas. Tan sólo pueden emplearse en granjas que dispongan de departamentos pequeños para

poder dar la comida rápidamente a todos los machos. Es el sistema más económico, pero también el que crea más inquietud a los machos a la hora del reparto de la comida. Es importante "engañarlos" empezando a repartir la comida cada día en un punto diferente del gallinero pues así evitaremos acumulaciones y luchas siempre en el mismo sitio.

Cuando estas tolvas, mediante torno, pueden elevarse simultáneamente, el problema queda solucionado ya que una vez que las aves se han terminado la ración se levantarán y en el momento más propicio del día se volverá a repartir el pienso para tenerlas a punto el día siguiente, en que simultáneamente se bajarán a la altura adecuada.

Si la distribución de pienso a las hembras es por la madrugada, mediante dispositivo automático, conviene que esté adaptado también a las tolvas de los machos. En caso contrario, el inicio de la comida en horas diferentes supondría mucha tensión para los machos e intento de entrar en el comedero con rejilla.

Comedero automático con platos. Sin duda son los más adecuados. Una sola línea es suficiente y normalmente tiene un dispositivo para tenerlo a diferente altura para que no estorben para realizar normalmente el trabajo dentro del gallinero. Tienen el inconveniente del precio pero es de preveer la salida al mercado de modelos más económicos.

Habitamiento a las tolvas

Los machos que son alimentados durante la recría en tolvas, lógicamente tras el acopla-

miento las aceptan mejor que los criados con comederos de canal.

Cuando no se han alimentado en tolvas durante la recría, se ha comprobado que es suficiente habituarlos a las mismas 3-4 días antes del acoplamiento, bien en la misma nave de recría, bien en los gallineros definitivos y trasladando primero a los machos.

Si la recría es conjunta, hembras y machos, el habituamiento es más difícil, pero se puede conseguir teniendo la precaución de iniciar primero el suministro de pienso a los machos con la finalidad de acostumarlos a su nuevo comedero.

Una vez conseguido este "aprendizaje" el pienso se podrá suministrar simultáneamente.

Rejilla limitante

Las rejillas para las reproductoras Hubbard deben tener una separación entre varillas de 43 mm. Con esta dimensión el macho, a partir de las 26-27 semanas de edad, ya no puede introducir la cabeza y en consecuencia deberá alimentarse exclusivamente del pienso de las tolvas.

En la práctica se ha visto que hay machos que comen en la canal y corresponden a espacios más anchos que se forman con la evolución del lote. Estos puntos son la confluencia de los tramos de rejilla, que difícilmente se ajusta totalmente y con 1-2 mm más de anchura es suficiente para llamar la atención del macho, el cual con el tiempo llega a agrandar más este espacio hasta llegar a comer cómodamente. Una solución es la de que al montar las rejillas la varilla soporte tenga 2 mm menos en un extremo y entonces el espacio entre los tramos de rejilla tendrá sólo 41 mm.

Otra solución es fijar las dos rejillas colindantes con un alambre con el fin de evitar el agrandamiento antes citado.

Otro punto que el macho encuentra rápidamente son las esquinas del comedero si no están debidamente tapadas.

Una observación interesante es la que se refiere a las granjas que emplean comederos de canal tipo broiler que por su estrechez llegan a quedar totalmente llenos de pienso. Esto permite que el macho pueda comer sin necesidad de introducir la cabeza, por lo cual no es recomendable el uso de este tipo

de comedero para una alimentación independiente.

Es importante, pues, tener en cuenta todos estos puntos pues en caso contrario se podrían falsear los resultados del sistema de alimentación independiente.

El sistema de comederos con tubo de plástico para limitación de la altura en lugar de la anchura no ha dado resultado para las reproductoras Hubbard.

Cuándo iniciar la alimentación por separado

Normalmente se realiza el acoplamiento de machos y hembras de las 18 a 20 semanas. A esta edad el macho todavía entra perfectamente a comer en el comedero de las hembras y por consiguiente no debe calcularse la ración por separado sino conjunta. Pero sí es conveniente que de forma paulatina, de la ración total -hembras + machos- se vaya destinando una cantidad progresiva en las tolvas de los machos hasta llegar a 26-27 semanas, en cuyo momento la mayoría no podrán entrar en las rejillas y por lo tanto deberán disponer de toda su ración en las tolvas.

Piensos especiales para los machos

A lo largo de estos años las publicaciones especializadas se han ocupado de este tema dando normas y recomendaciones.

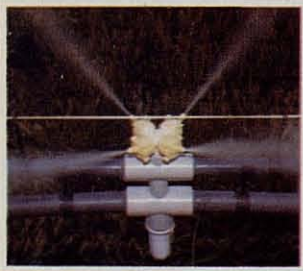
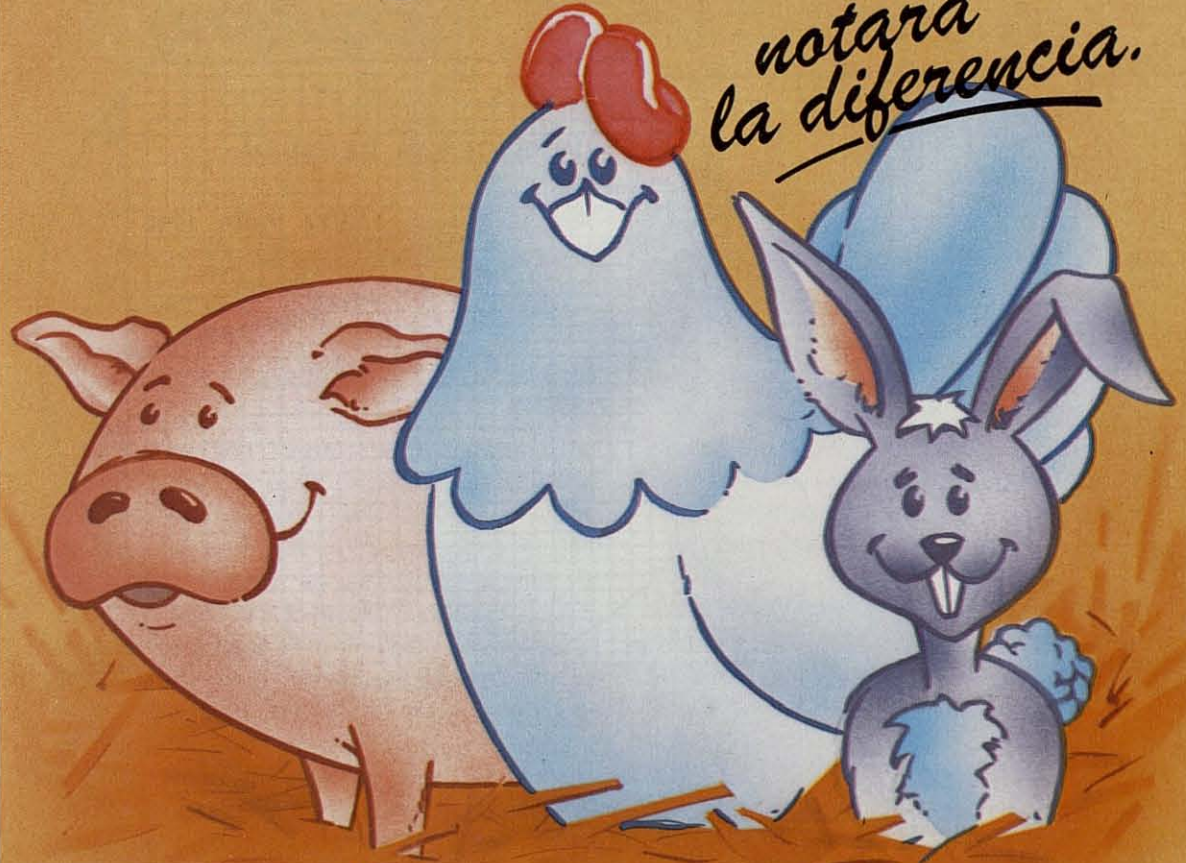
Hay opiniones distintas respecto a la necesidad de suministrar pienso especial para los machos y no hay argumentos suficientes para adoptar un sistema u otro.

Lo que sí es palpable, que es un tremendo "engorro" para la mayoría de las explotaciones es tener que preparar un pienso especial en cantidades pequeñas, que tendrán que suministrarse en sacos o bien tener en silos expresamente.

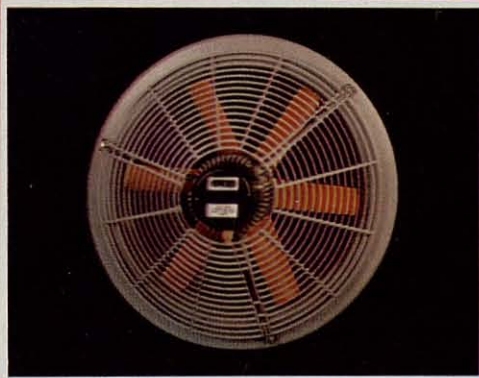
Si uno decide emplear el mismo pienso que para las hembras, debe tenerse en cuenta que la fuerte reducción del consumo -más de un 35%- supone también la misma disminución porcentual de vitaminas y minerales y en algunos casos puede haber problemas de mineralización, etc. En consecuencia, sí es recomendable periódicamente -cada mes o mes y medio- suministrar un pienso con complemento vitamínico-mineral durante 8-10

Haga de su granja un hogar confortable.

notará la diferencia.



Nebulización y pulverizadores de agua.



Ventiladores regulables. Reversibles especiales para pollos y gran caudal.



Paneles de refrigeración.

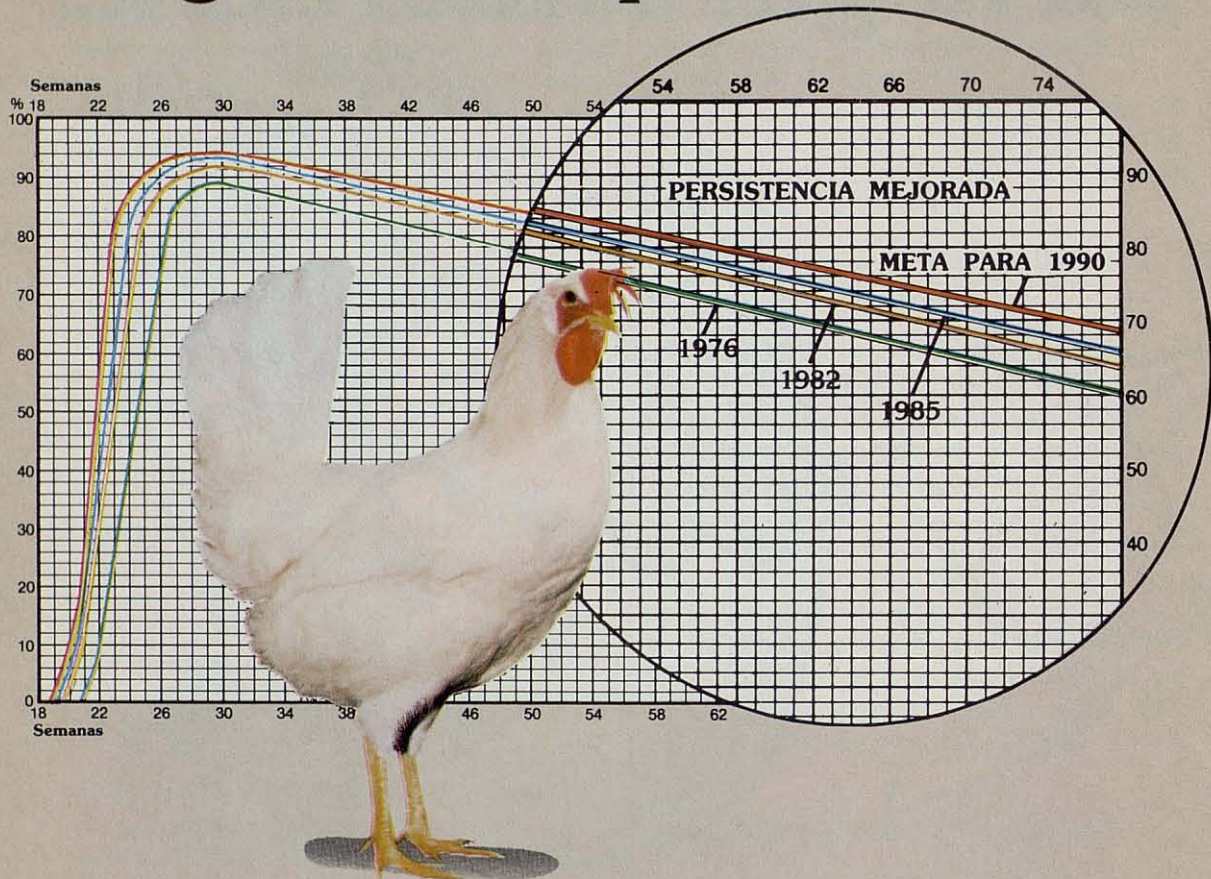
COMPLEMENTOS PARA EL CONTROL AMBIENTAL

Reguladores automáticos de ventanas a 12 y 220 voltios.
Reguladores de ventiladores y calefacción. Termómetros digitales. Termostatos electrónicos.
Temporizadores. Reguladores cámaras de semen. Control ambiental por ordenador.



CONTROL AMBIENTAL EN GRANJAS

DEKALB® significa alta persistencia



La línea de alta persistencia de DEKALB significa un beneficio extra para Usted.

El ritmo de producción de una gallina *después* del pico de puesta —cuando los huevos son grandes— puede significar una fuente importante de beneficios para el productor.

Para ello, gran parte del tiempo y del esfuerzo de DEKALB se invierten en programas genéticos dedicados a conseguir que nuestras ponedoras blancas y rojas sean líderes en persistencia de puesta.

Las ponedoras blancas DEKALB XL-Link son

un excelente ejemplo. Su programa de selección ha conseguido superar la persistencia de estas grandes ponedoras en un 5% en sólo 8 años.

Esto añade 23 huevos extras —y beneficios extras— en el mejor momento de su ciclo de producción.

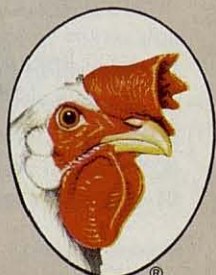
GRANJA GIBERT, que ha ofrecido siempre las ponedoras más acreditadas en el mercado mundial, tiene también la ponedora DEKALB de *alta persistencia*.

**Granja Gibert le ofrece la mejor ponedora,
la mejor calidad y el mejor servicio**



granja gibert

GRANJA GIBERT, S. A. Apartado 133. Tel. (977) 36 01 04
43850 Cambrils (Tarragona)



DEKALB®