

Figura 13.a: Cuchillas y navajas

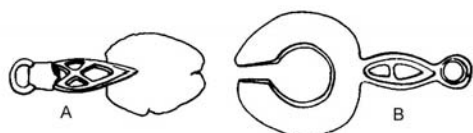


Fig.13.a. 1: Cuchillas de la Edad del Bronce, procedentes de A) Guévaux (lago de Morat) B) Onnens (lago de Neuchâtel) (Dechelette 1910)



Fig.13.a. 2: Cuchilla procedente de Enkomi (Catling 1964)

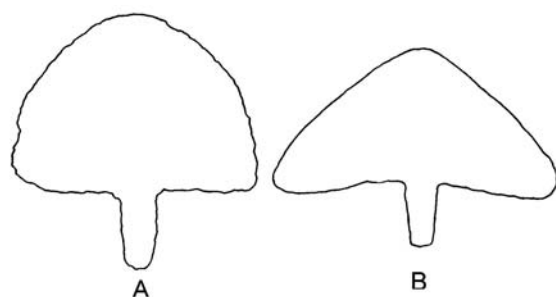


Fig.13.a. 3: Cuchillas procedentes de Cales Coves; A) cueva CX; B) cueva VII (Veny 1982)

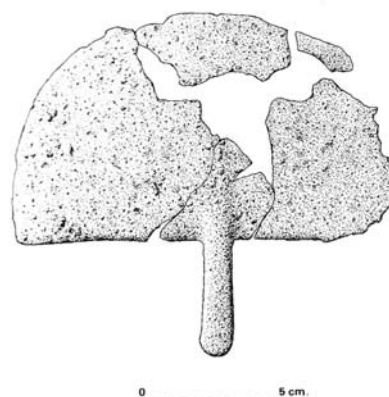


Fig.13.a. 4: Cuchilla procedente de la naveta de Cotaina (Delibes y Fernández-Miranda, 1988)

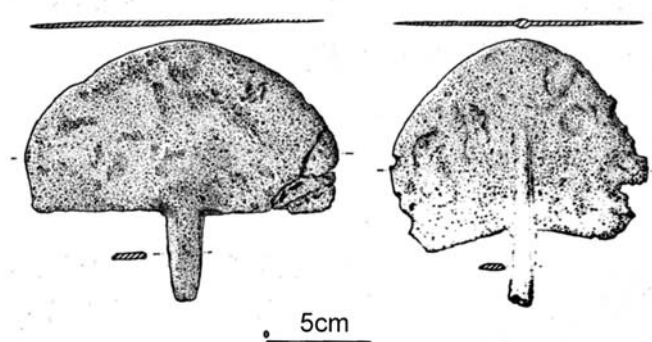


Fig.13.a. 5: Cuchillas procedentes de Binimel.là (Delibes y Fernández-Miranda, 1988)

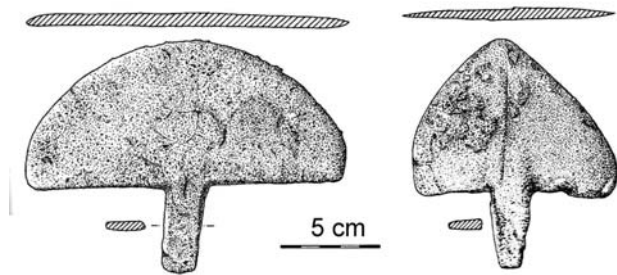


Fig.13.a. 6: Cuchillas procedentes de La Vall (Delibes y Fernández-Miranda, 1988)

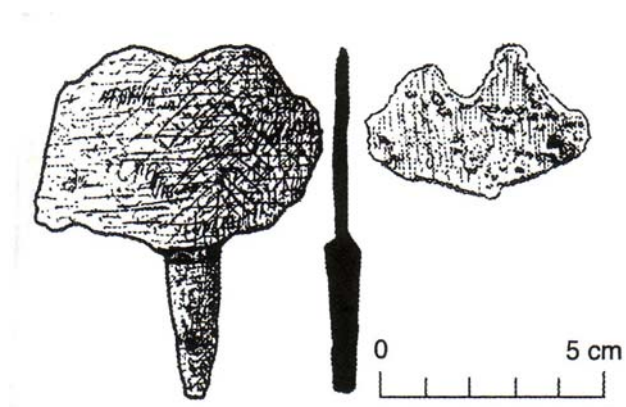


Fig.13.a. 7: Navaja fenicio-púnica procedente del hipogeo nº3 de Puig des Molins (Fernández, 1992)

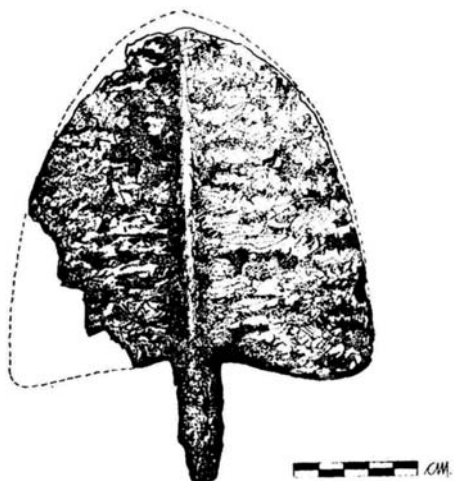
**Figura 13.b: Cuchillas y navajas
(Mallorca)**



**Fig.13.b. 1: Molde de fundición para cuchilla
procedente de Can Xim Ca's Cana (Pericot,
1974)**



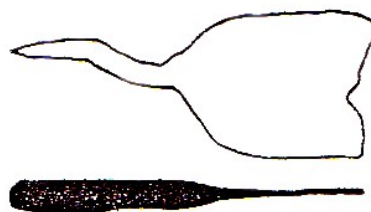
**Fig.13.b. 3: Cuchilla procedente de Son Real,
SR46 (Hernández, 1998)**



**Fig.13.b. 2: Cuchilla procedente del estrato 7
sector este de Son Matge (Rosselló-Bordoy y
Waldren, 1973)**



**Fig.13.b. 4: Cuchillas procedentes de Ses
Copis (Enseniat, 1981)**



**Fig.13.b. 5: Navaja fenicio-púnica procedente
de Son Ribot (Coll, 1989)**

Figura 14.a: Fíbulas

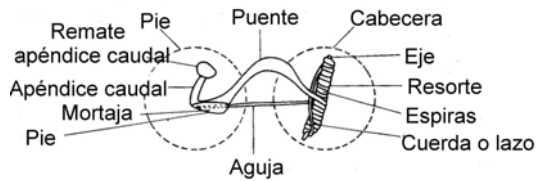


Fig.14.a. 4: Fíbula con resorte de muelle y base lisa en el mismo plano que el arco (tipo sur de Alexander y Hopkin) (Alexander 1973)

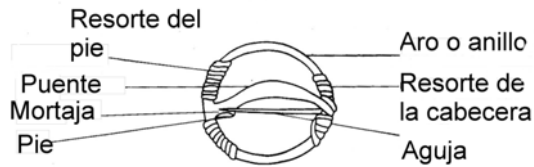


Fig.14.a. 1: Partes en las que se compone una fíbula, sobre dos modelos diferentes (Argente 1994)

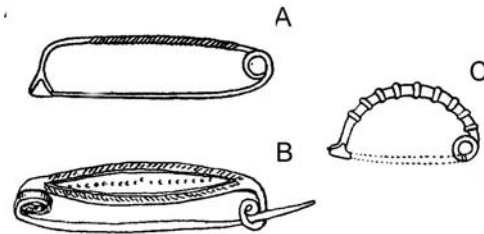
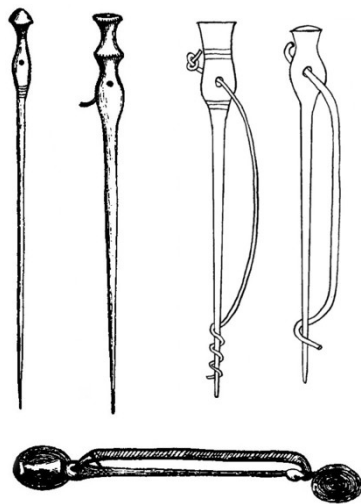


Fig.14.a. 5: Fíbulas fechadas en el Bronce IV (900-650) procedentes de Europa occidental: A) Peschiera (norte de Italia), B) Saint-Etienne-Au Temple (Marne), C) Larnaud (Jura) (Dechelette, 1910)

Fig.14.a. 2: Proceso de transformación de las agujas con perforación en la cabeza a las primeras fíbulas (Dechelette, 1910 y Alexander, 1973)

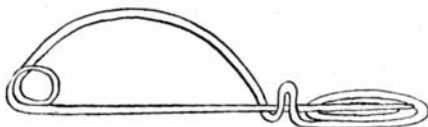


Fig.14.a. 3: Fíbula con cierre del resorte doblado y base horizontal de disco en espiral en el arco (tipo norte de Alexander y Hopkin) (Alexander 1973)



Fig.14.a. 6: Fíbula procedente de la necrópolis Martí (enterramiento n°9) (Almagro, 1953)



Fig.14.a. 7: Fíbula anular procedente de la necrópolis de Bonjoan, enterramiento nº55 (Almagro, 1953)

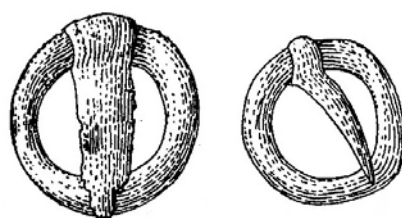


Fig.14.a. 8: Broches griegos procedentes de Villaricos y Albufera (Almagro, 1966)

			600	500	400	300	200	100	0
AGUJAS	LIBRES	POR PRESIÓN	-----						
		A FLEXIÓN VERTICAL	-----						

	FIJAS	POR FLEXIÓN LATERAL	-----						
		CONTRACCIÓN AGUJA-RESORTE DEPENDIENTE	-----						
CONTRACCIÓN AGUJA-RESORTE-ARCO DEPENDIENTE		-----							
ARCOS	MARTILLEADOS	CONTRACCIÓN AGUJA-RESORTE-ARCO-VAINA DEPENDIENTE	-----						
		ARCOS FILIFORMES	-----						
		ARCOS ROMBOIDALES	-----						
		ARCOS EN HOJA INCISA	-----						
		ARCOS EN HOJA REPUJADA	-----						
	FUNDIDOS	ARCOS EN HOJA HUECA	-----						
		ARCOS DE TIMBAL	-----						
		ARCOS DE NAVICELA	-----						
		ARCOS CON ESPALDA COMBADA EN N	-----						
		ARCOS CON ESPALDA PLANA	-----						

Fig.14.a. 9: Tabla sintética de la evolución cronológica de los mecanismos de aguja y arco de las fíbulas anulares hispánicas (Daugas y Tixier, 1976)



Fig.14.a. 10: Fíbula procedente de Ca'n Oliver (Barberà *et alii*, 1960-1961)

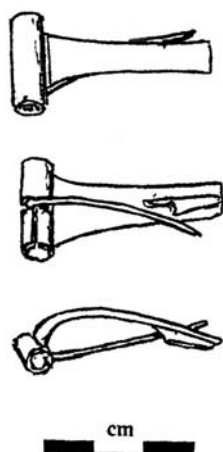


Fig.14.a. 11: Fíbula con resorte oculto bajo el puente procedente del oppidum de Cayla (Taffanel, 1996)

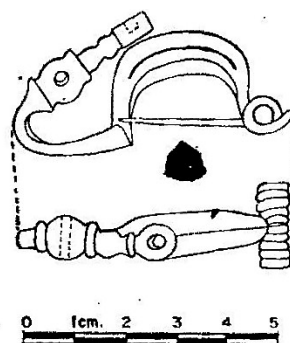


Fig.14.a. 12: Fíbula tipo 3b del Cigarralero (Cuadrado, 1978)

Figura 14.b: Fíbulas (Mallorca)

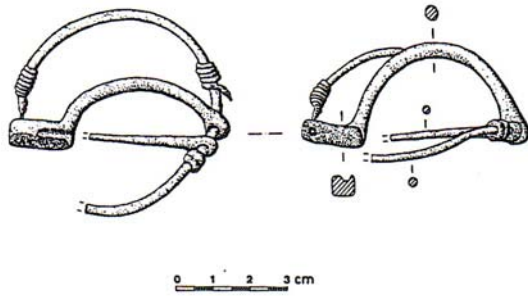


Fig.14.b. 1: Fíbula procedente de Son Bauçà (Frontán, 1991)

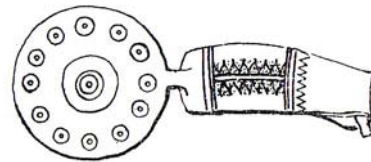


Fig.14.b. 4: Fíbula procedente de Cometa dels Morts (Vený, 1947)

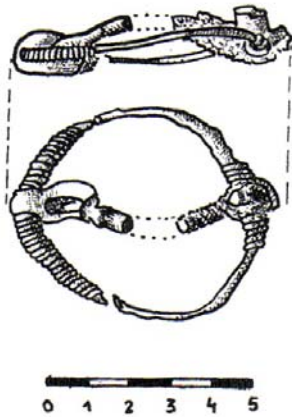


Fig.14.b. 2: fíbula procedente de S'Illot, círculo B (Tarradell, 1964)

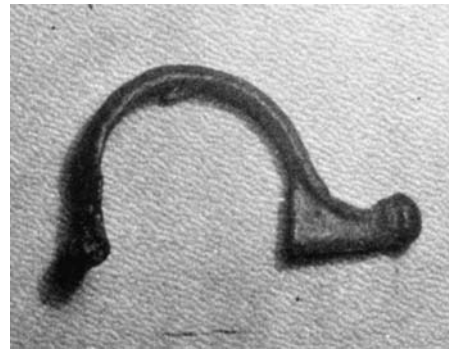


Fig.14.b. 5: Fíbula procedente de Sa Madona (Fernández-Miranda, 1978)

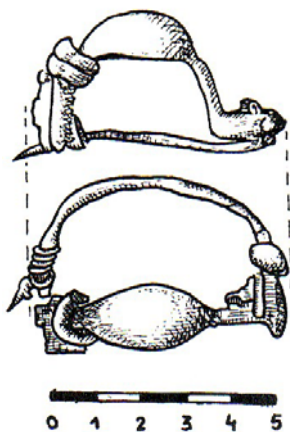


Fig.14.b. 3: Fíbula procedente de S'Illot des Porros (Tarradell, 1964)



Fig.14.b. 6: Fíbula procedente de Son Real, SR17 (Hernández, 1998)



Fig.14.b. 7: Fíbulas procedentes de Son Favar (Amorós y García Bellido, 1953)

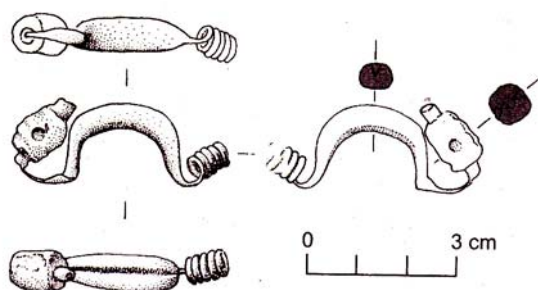


Fig.14.b. 8: Fíbula procedente de S'Illot des Porros, círculo C (Hernández *et alii*, 1998)

Figura 15.a: Anillos

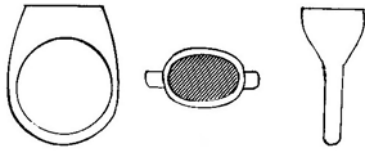


Fig.15.a. 1: Prototipo anillo Grecia clásica ss.V-IV donde se observa la altura mayor al diámetro externo del aro (Guiraud, 1988)

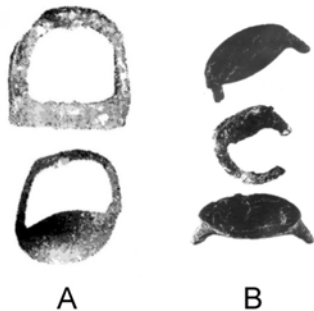


Fig.15.a. 2: Anillos procedentes de Ibiza. A) Necrópolis de Erneso y Purmany (Román, 1906: lamXII); b) Necrópolis de Puig des Molins (Mayor 19XX)

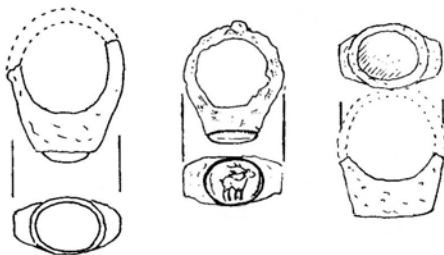


Fig.15.a. 3: Anillos procedentes de la necrópolis de San Bernardo (Ornavasso) (Piana, 1972)



Fig.15.a. 4: Anillos de cabeza cónica procedentes de Sanromà de Tiana (Badalona) (Enseñat, 1981)



Fig.15.a. 5: Anillo procedente de la cueva LVII de Cales Covas (Veny, 1982)



Fig.15.a. 6: Anillos procedentes de A) Nymphaeum, B) Grecia del este, C) Smyrna (Boardman y Vollenweider, 1978)



Fig.15.a.7: Escarabeo calcedónico (Richter, 1968)

Figura 15.b: Anillos (Mallorca)

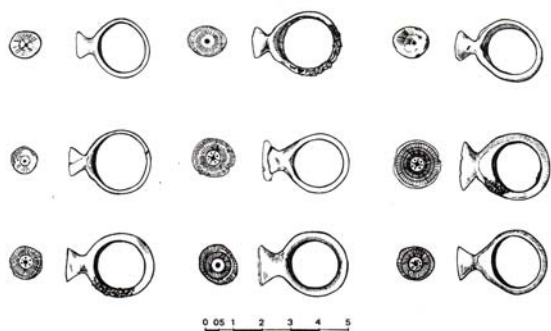


Fig.15.b. 1: Anillos de cabeza cónica procedentes de Son Bosc (Enseñat, 1981)

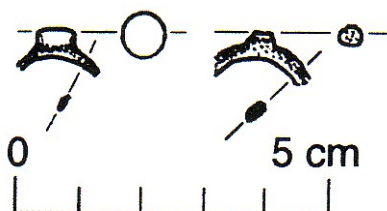


Fig.15.b. 2: Anillo de cabeza cónica procedente de Son Real, SR99 (Hernández, 1998)



Fig.15.b. 3: Anillo de cabeza cónica procedente de Son Ribot (Coll, 1989)



Fig.15.b. 4: Anillos de cabeza cónica procedentes de Cova Monja (Enseñat, 1982)

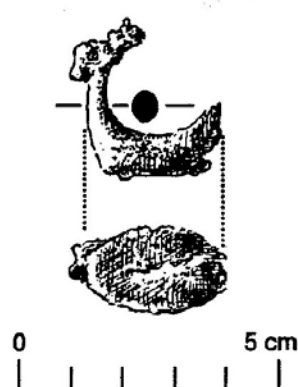


Fig.15.b. 5: Anillo con sello (de Fe) procedente de Son Real, SR6 (Hernández, 1998)

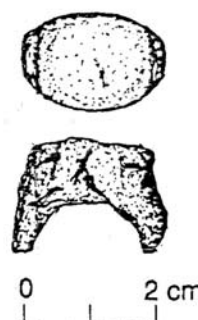


Fig.15.b. 6: Anillo con sello (de Fe) procedente de Son Matge (Hoffman, 1991)

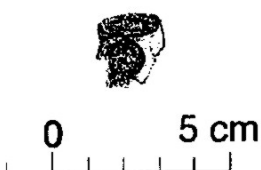


Fig.15.b. 7: Fragmento de anillo con sello (?) procedente de Son Real, SR18 (Hernández, 1998)

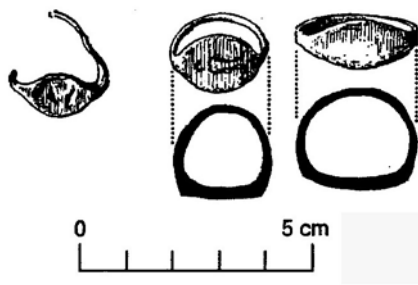


Fig.15.b. 8: Anillos con sello procedentes de Son Real, SR6 (Hernández, 1998)

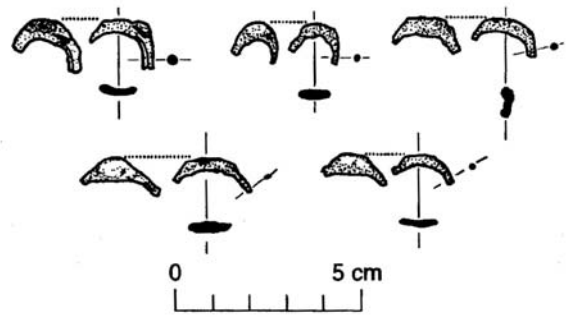


Fig.15.b. 11: Anillos con sello procedentes de Son Real, SR92 (Hernández, 1998)



Fig.15.b. 9: Anillo con sello procedente de Son Maiol (Plantalamor, 1974)

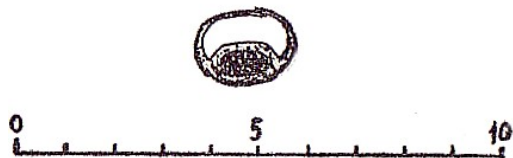


Fig.15.b. 10: Anillo con sello procedente de Cometa dels Morts I (Veny, 1953)

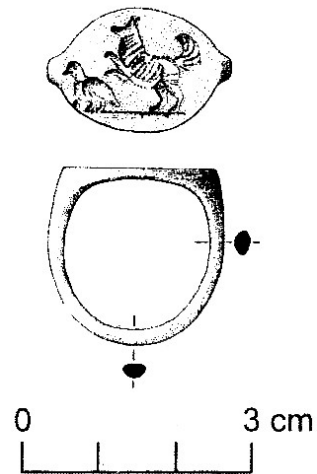


Fig.15.b. 12: Anillo procedente de S'Illot des Porros (Hernández *et alii*, 1998)

Figura 16.a: Aros

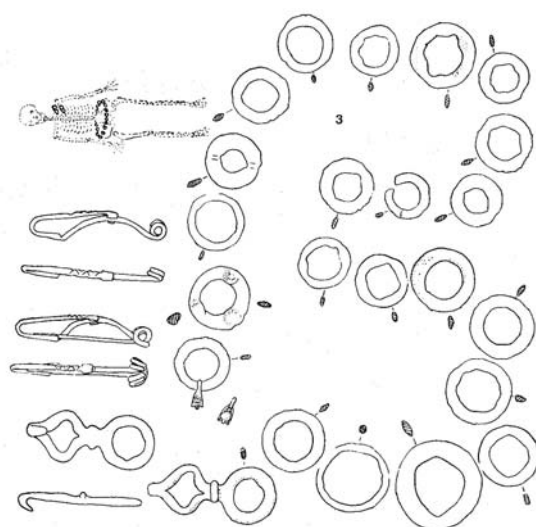


Fig.16.a 1: Aros interpretados como componentes de cinturón procedentes de la necrópolis de Hourgnotte, sepultura nº6 (Duval, 1972)

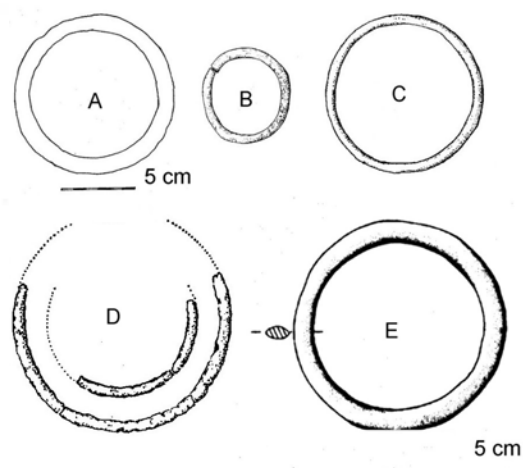


Fig.16.a 3: Aros procedentes de A) Naveta des Tudons, B) Cotaina, C) Sa Torreta, D) Sa Cova, (Veny, 1974), E) Es Càrritx (Lull et alii, 1999:)

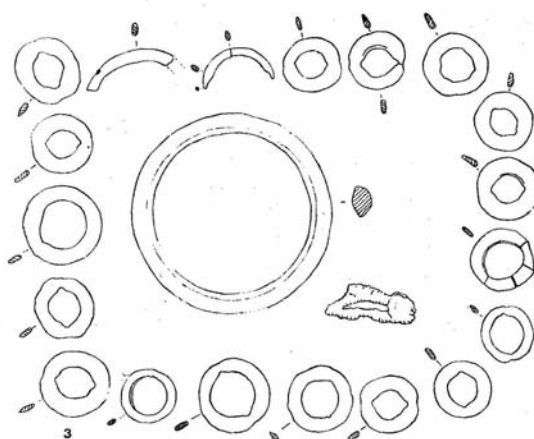


Fig.16.a 2: Aros interpretados como anillos procedentes de la necrópolis de Hourgnotte, sepultura nº17 (Duval, 1972)

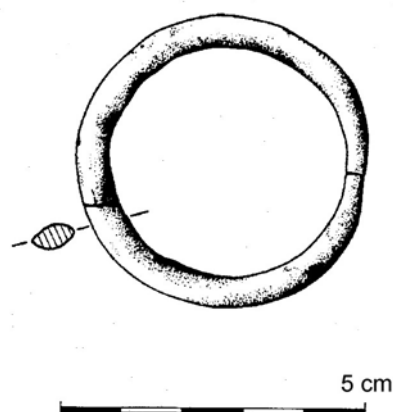


Fig.16.a 4: Aro cerrado por contacto procedente de Es Càrritx, Sala 1 (Lull et alii, 1999)

Figura 16.b: Aros (Mallorca)

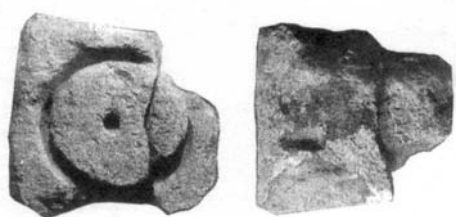


Fig.16.b. 1: Molde de fundición para aros procedente de Hospitalet Vell (Rosselló-Bordoy, 1987)



Fig.16.b. 2: Aros por fundición procedentes de Son Bosc (Ensenat, 1981)



Fig.16.b. 3: Aro por fundición procedente de Sa Cova (Vený, 1974)



Fig.16.b. 4: Aro por fundición procedente de Sa Madona (Coll, 1989)

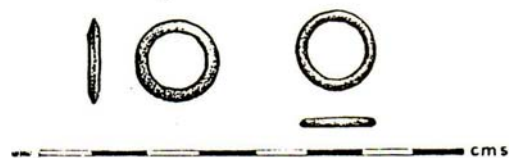


Fig.16.b. 5: Aros por fundición procedentes de Son Matge (Waldren, 1982)

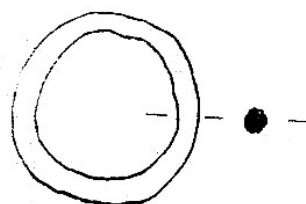


Fig.16.b. 6: Aro por fundición procedente de Son Ribot (Coll, 1989)

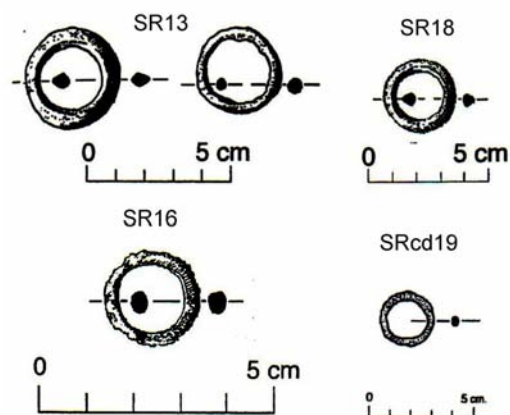
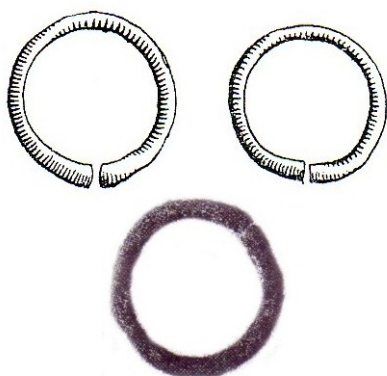
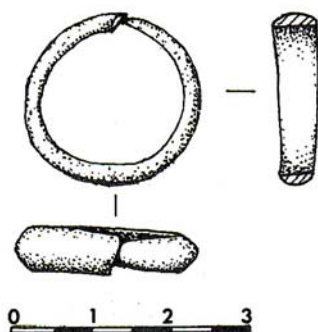


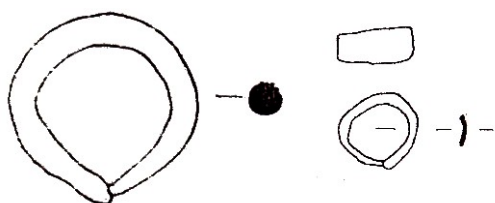
Fig.16.b. 7: Aros por fundición procedentes de Son Real (Hernández, 1998)



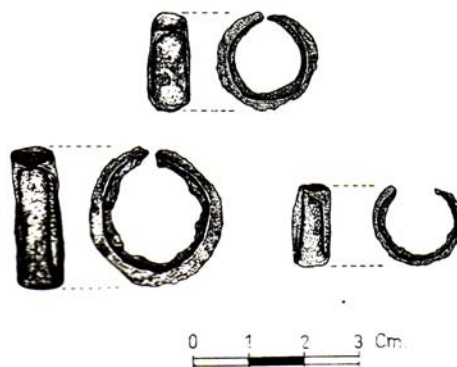
**Fig.16.b. 8: Aros con cierre por contacto
procedentes de Cometa dels Morts
(Vený,1947 y 1950)**



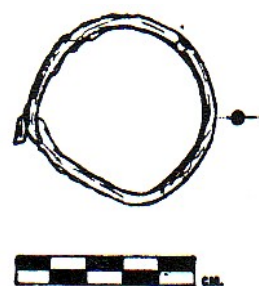
**Fig.16.b. 9: Aro con cierre por contacto
procedente de Cometa dels Morts II (Vený,
1947)**



**Fig.16.b. 10: Aros con cierre por contacto
procedentes de Son Ribot (Coll, 1989)**



**Fig.16.b. 11: Aros abiertos procedentes de
Son Bosc (Enseñat, 1981)**



**Fig.16.b. 12: Aro cerrado con cierre
procedente de Son Maiol (Plantalamor, 1974)**



**Fig.16.b. 13: Aro cerrado por superposición
simple procedente de Sa Madona (Coll, 1989)**

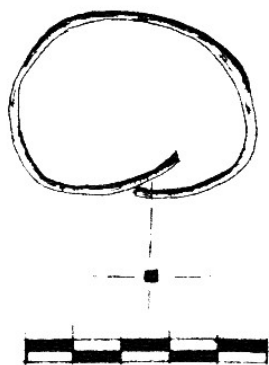


Fig.16.b. 14: Aro cerrado por superposición simple procedente de Son Matge (Waldren, 1982)

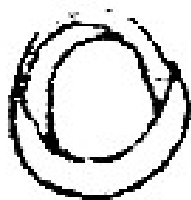


Fig.16.b. 15: Aro cerrado por superposición simple procedente de Son Ribot (Coll, 1989)

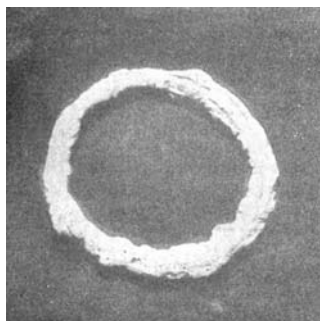


Fig.16.b. 16: Aro cerrado por superposición simple procedente de So'n Oms (Rosselló-Bordoy, 1965)



Fig.16.b. 17: Aro cerrado por superposición en espiral procedente de Sa Madona (Coll, 1989)

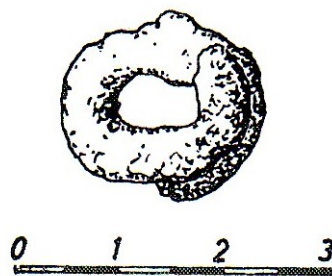


Fig.16.b. 18: Aro cerrado por superposición en espiral procedente de Son Maimó (Veny, 1974)

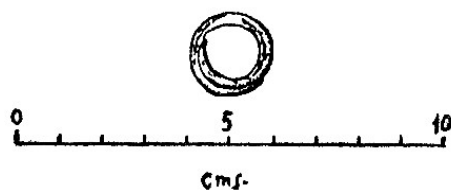


Fig.16.b. 19: Aro cerrado por superposición en espiral procedente de Cometa dels Morts (Veny, 1950)

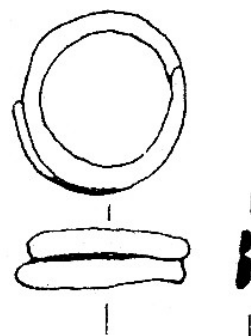


Fig.16.b. 20: Aro cerrado por superposición en espiral procedente de Son Ribot (Coll, 1989)

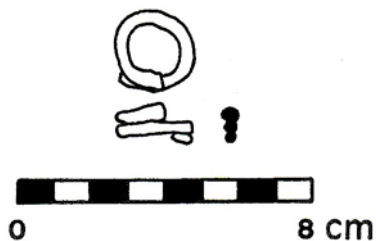


Fig.16.b. 21: Aro cerrado por superposición en espiral procedente de Coval d'en Pep Rave (Coll, 1991)

Figura 17.a: *Espiraliformes*

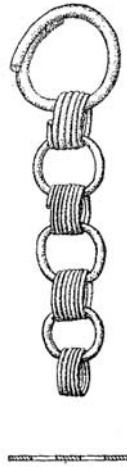


Fig.17.a. 1: Cadena compuesta por espiraliformes y aros de bronce procedentes de la necrópolis tubular del bosque de Carnoët (Briard y Mohen, 1974)

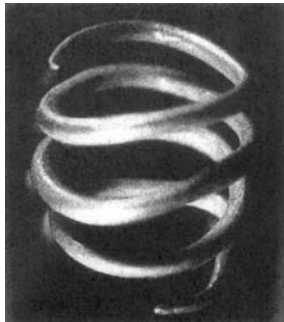


Fig.17.a. 2: Espiraliforme calcolítico/Bronce Antiguo procedente del dolmen de Saint-Martin-du Larzac (Musée du Rouerge, 1990)

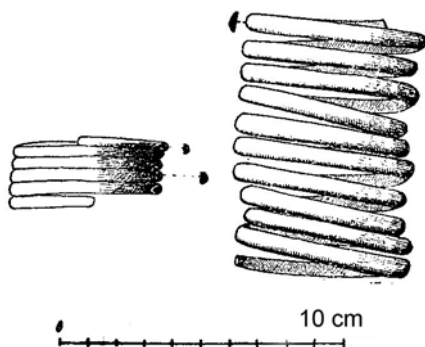


Fig.17.a. 3: Espiraliformes procedentes de los túmulos de la región de Haugenau (Inicios de la Edad del Bronce) (Schaeffer, 1979)

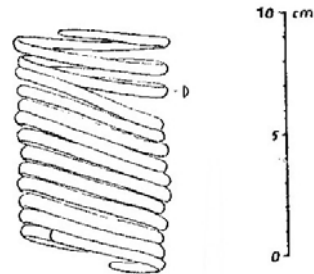


Fig.17.a. 4: Espiraliforme procedente del depósito de Habsheim. Bronce Medio (Zumstein, 1976)



Fig.17.a. 5: Espiraliforme procedente del depósito de Plaidt. Bronce Final (Ruppel, 1988)

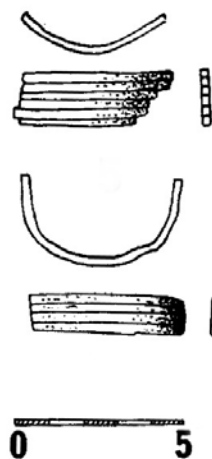


Fig.17.a. 6: Espiraliformes procedentes de Avezac-Prat, l túmulo J de Ibos (Mohen, 1980)

Figura 17.b: *Espiraliformes* (Mallorca)

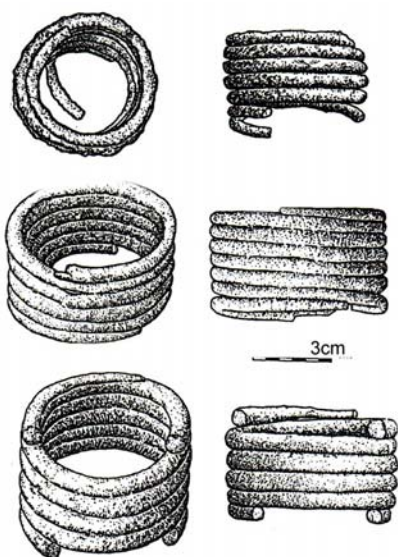


Fig.17.b. 1: Espiraliformes cilíndricos procedentes de Son Bauçà (Frontán, 1991)

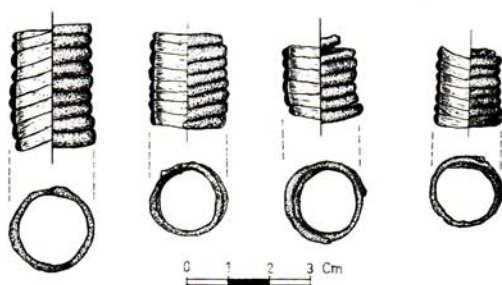


Fig.17.b. 2: Espiraliformes cilíndricos procedentes de Son Bosc (Ensenyat, 1981)



Fig.17.b. 3: Espiraliformes cilíndricos procedentes de Cometa dels Morts (Vený, 1950)

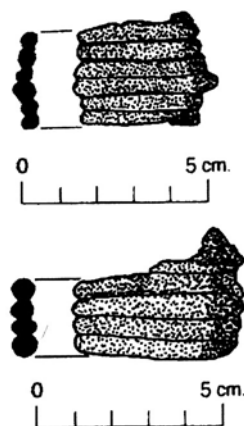


Fig.17.b. 4: Espiraliformes cilíndricos procedentes de S'Illot des Porros, círculo C (Hernández, 1996)

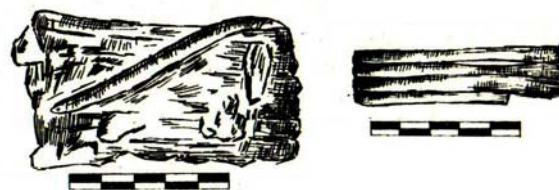


Fig.17.b. 5: Espiraliformes cilíndricos procedentes de Son Matge (Rosselló-Bordoy y Waldren, 1973)

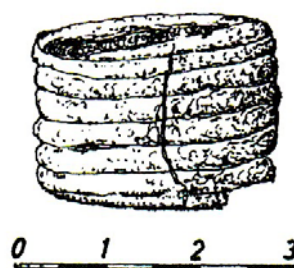


Fig.17.b. 6: Espiraliforme cilíndrico procedente de Son Maimó (Amorós, 1974)

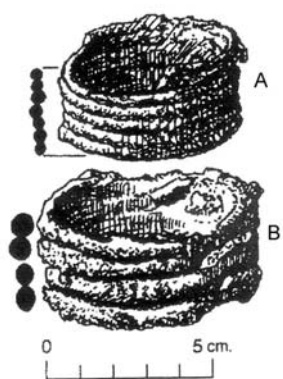


Fig.17.b. 7: Espiraliformes cilíndricos procedentes de Son Real, SR36 y SR59 (Hernández, 1996)

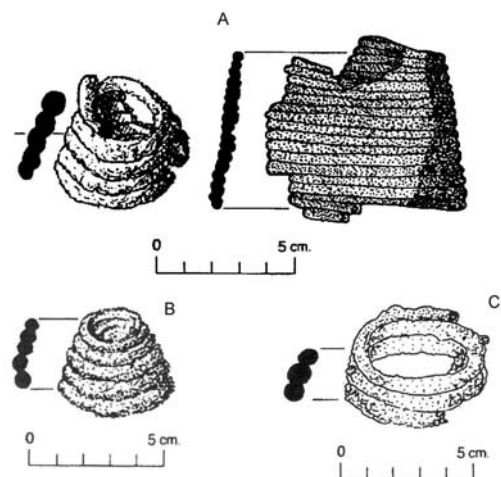


Fig.17.b. 10: Espiraliformes troncocónicos procedentes de S'Ilot des Porros, A y C) círculo C, B) Círculo B (Hernández, 1996)

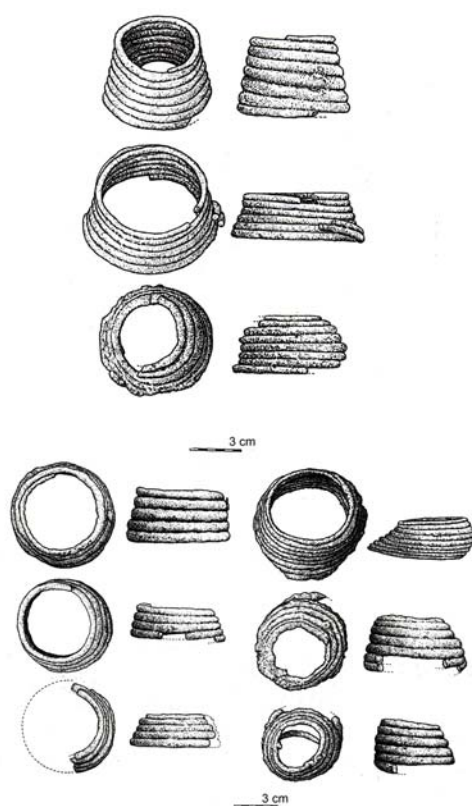


Fig.17.b. 8: Espiraliformes troncocónicos procedentes de Son Bauçà (Frontán, 1991)

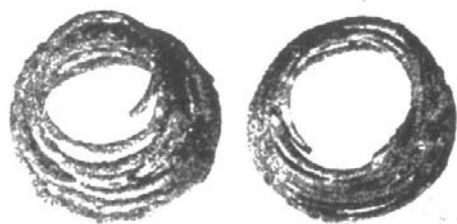


Fig.17.b. 9: Espiraliformes troncocónicos procedentes de Cometa dels Mots (Veny, 1947)

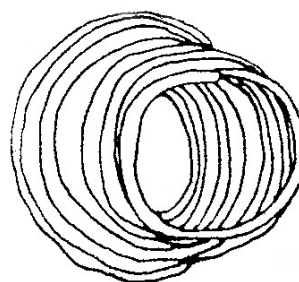


Fig.17.b. 11: Espiraliforme troncocónico procedente de Sa Madona (Coll, 1989)

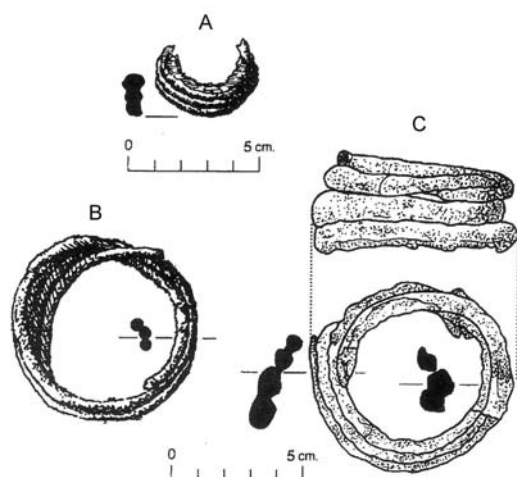


Fig.17.b. 12: Espiraliformes troncocónicos procedentes de Son Real, A)SR13, B)SR73 y C)SR85 (Hernández, 1996)

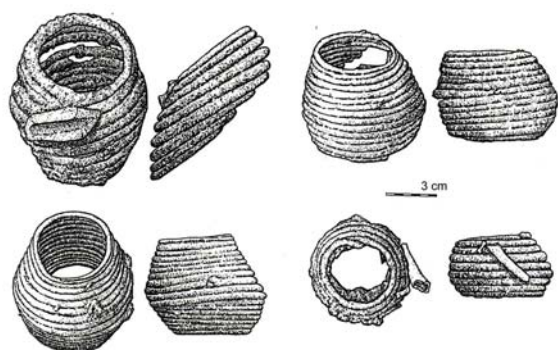


Fig.17.b. 13: Espiraliformes bitroncocónicos procedentes de Son Bauçà (Frontán, 1991)

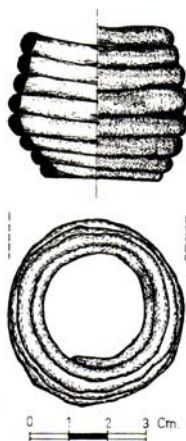


Fig.17.b. 14: Espiraliforme bitroncocónico procedente de Son Bosc (Enseñat, 1981)

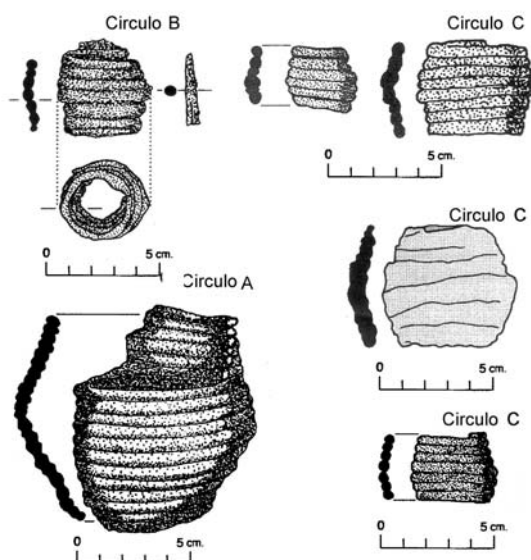


Fig.17.b. 15: Espiraliformes bitroncocónicos procedentes de S'Illot des Porros (Hernández, 1996)



Fig.17.b. 16: Espiraliforme bitroncocónico procedente de Sa Madona (Coll, 1989)

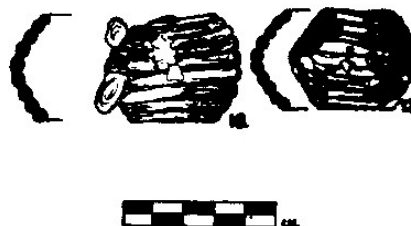


Fig.17.b. 17: Espiraliformes bitroncocónicos procedentes de Son Maimó (Plantalamor, 1974)

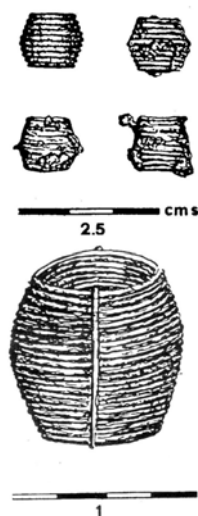


Fig.17.b. 18: Espiraliformes bitroncocónicos procedentes de Son Matge (Waldren, 1982)

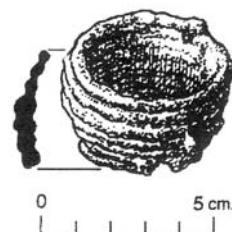


Fig.17.b. 19: Espiraliforme bitroncocónico procedente de Son Real, SR28 (Hernández, 1996)

Figura 18.a: Torques



Fig.18.a. 1: Torques procedente de la región de Unetice (Briard, 1985)



Fig.18.a. 2: Torques procedente de la necrópolis del Molar (Tarragona), Tumba n°26 (Ruiz Zapatero, 1983)

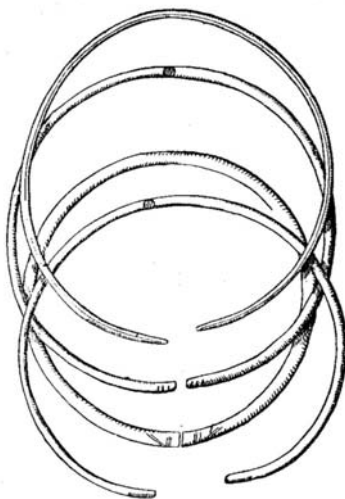


Fig.18.a. 3: Torques de época hallstättica con terminación abrupta o por adelgazamiento paulatino (Schaeffer, 1979)



Fig.18.a. 4: Terracota de Andómeda (Castro Pérez, 1987)



Fig.18.a. 5: Torques procedente de Marson (Marne) (Dechelette, 1914)

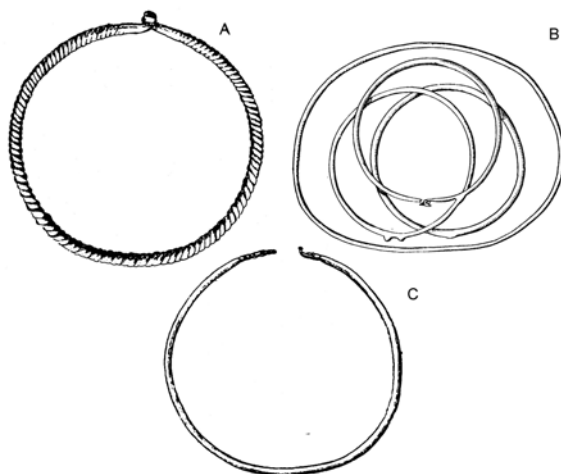


Fig.18.a. 6: Torques con cierre por repliegue de ambos extremos de la varilla. Varias épocas. Procedentes de A) Margo (Irlanda), ss.XII-X a.n.e (Castro Pérez, 1987); B) Túmulos de la región de Haguneau, Hallstatt II, (Schaeffer, 1979); C) Caianda (Aisre) La Tène I (Dechelette, 1914)

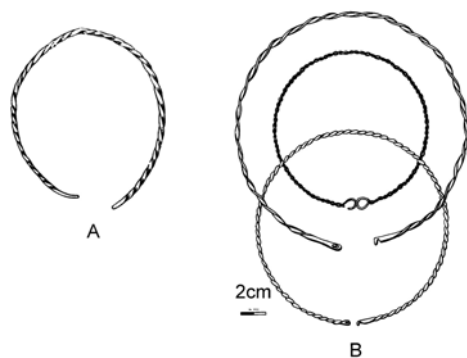


Fig.18.a. 7: Torques de tallo torcido. Varias épocas. Procedentes de A) túmulos de la región de Haguneau, Hallstatt II (Schaeffer, 1979)

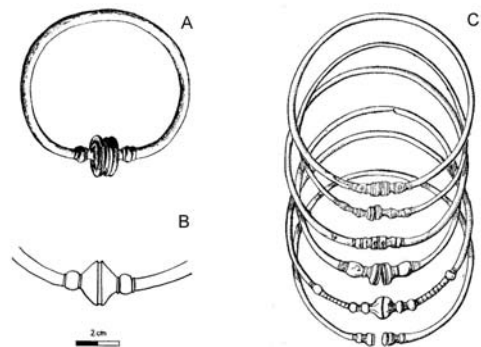


Fig.18.a. 8: Torques acabados en tampones. A) Bussy-le-Château (Marne) (Dechelette, 1914); B) Champagne (Bretz-Mahler, 1971); C) Túmulos de la región de Haguneau (Schaeffer, 1979)

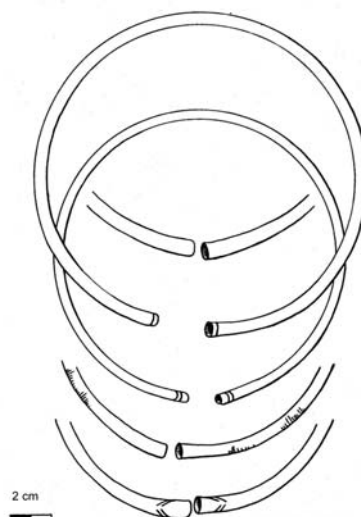


Fig.18.a. 9: Torques producidos por el remachado de una lámina de metal sobre cilindro de madera o alma de arcilla (Bretz-Mahler, 1971)

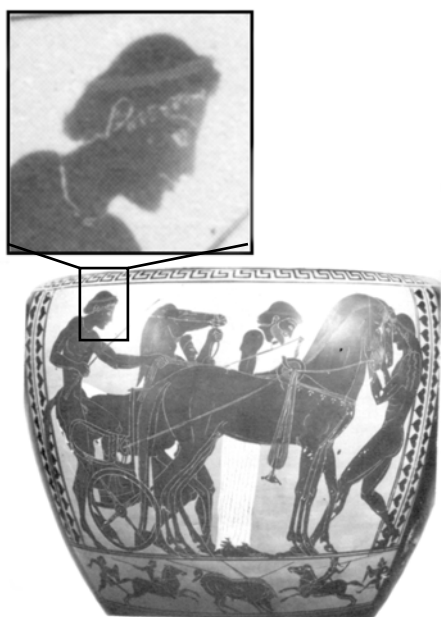


Fig.18.a. 10: Vaso átrico de figuras negras (s.VI a.n.e) donde puede observarse al personaje masculino sobre carro portando un torques (Greenhalgh, 1973)

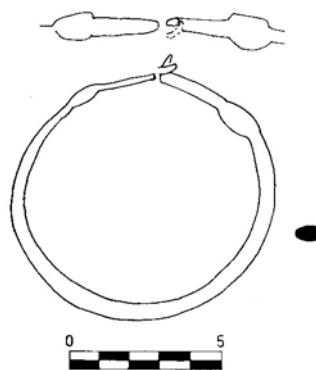


Fig.18.a. 13: Torques procedente de Ibiza (Enseñat, 1981)

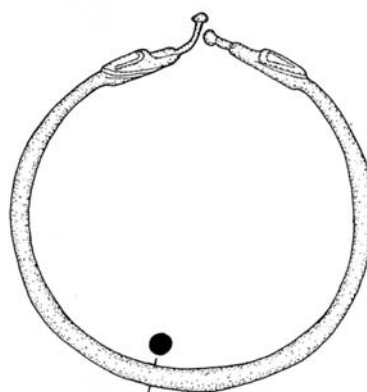


Fig.18.a. 14: Torques procedente de la necrópolis de Fondo Scataglini (Serra, 1996)



Fig.18.a. 11: Torques procedente de la cueva de Es Càrrtix (Lull et alii, 1999)



Fig.18.a. 12: Torques procedente de la cueva XXXV de Cales Coves (Vený, 1982)

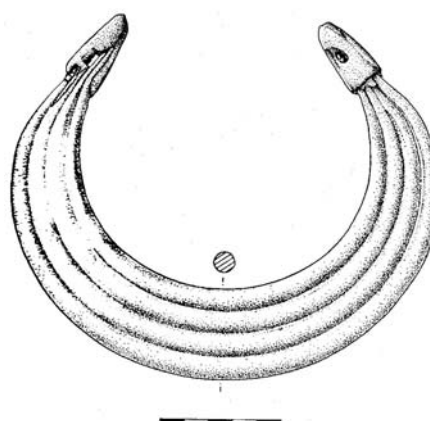


Fig.18.a. 15: Pectoral procedente de Son Foradat (Delibes y Fernández-Miranda, 1988)

Figura 18.b: Torques (Mallorca)

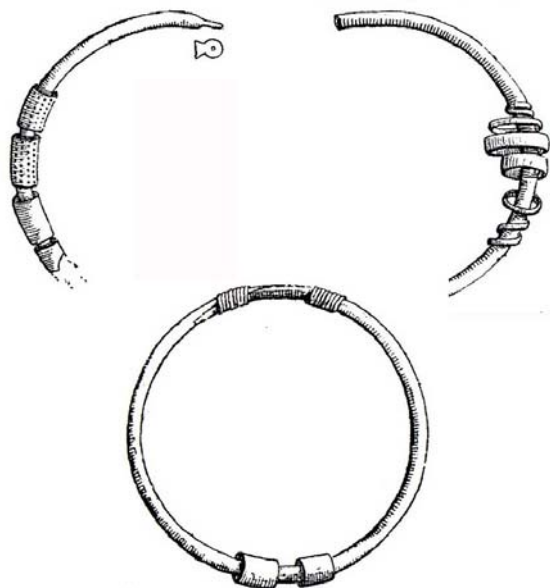


Fig.18.a. 16: Torques procedentes de Cometa dels Morts I (Vený, 1947)



Fig.18.a. 18: Torques procedente de Son Bosc (Enseñat, 1981)

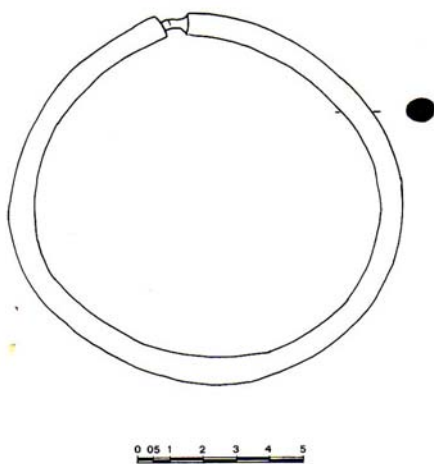


Fig.18.a. 17: Torques procedente de S'Alova (Enseñat, 1981)

Figura 19.a: Diademas, cinturones y diademas-cinturón



Fig.19.a. 1: Cinturón procedente de Este (fase II c, 2ª mitad s.VIII a.n.e) (Peroni *et alii*, 19751)



Fig.19.a. 4: Diademas-cinturón procedentes de Uckermark (Brandebourg) (Dechelette, 19131)

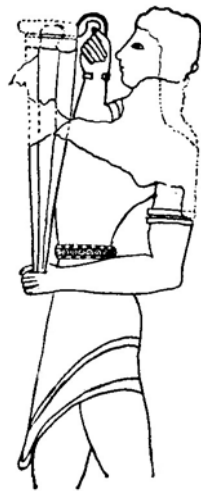


Fig.19.a. 2: Copero por tanto cinturón rígido procedente de un friso de Knossos (Luengo, 19721)

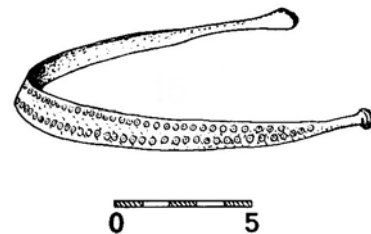


Fig.19.a. 5: Diadema-cinturón de inicios de La Tène procedente de Uchacq (Laudes) (Mohen, 19801)

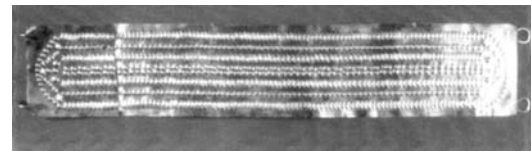


Fig.19.a. 6: Diadema-cinturón de oro procedente de Cangues de Onís (Oviedo), Segunda Edad del Hierro (Maya, 19931)



Fig.19.a. 3: Cinturón rígido procedente de las cercanías de Palencia (Álvarez, 19411)



Fig.19.a. 7: Anillas humerales procedentes de A) Wisenau (Mayence), B) Letky (Bohemia), C) Ornavasso (Verbano) (Dechelette, 19141)

Figura 19.b: Diademas, cinturones y diademas-cinturón (Mallorca)

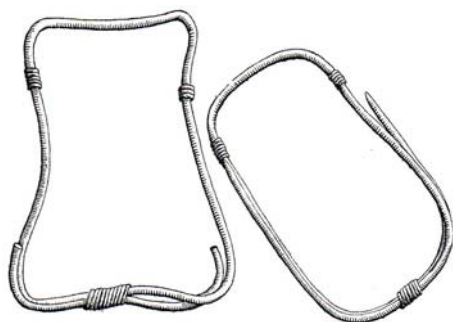


Fig.19.b. 1: “Diademas” procedentes de Cometa dels Morts I (Vený, 1947)

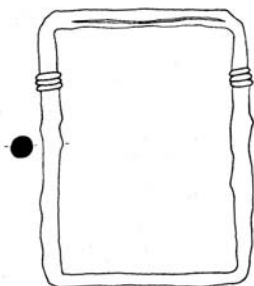


Fig.19.b. 2: Rectángulo de bronce procedente de Cova Monja (Enseñat, 1981)

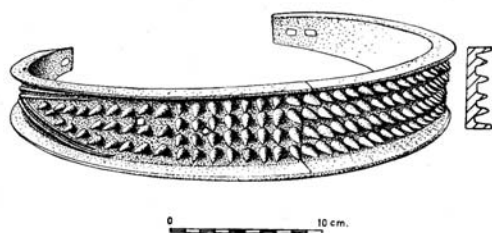


Fig.19.b. 3: Cinturón rígido procedente del depósito de Lloseta (Delibes y Fernández-Miranda, 1988)

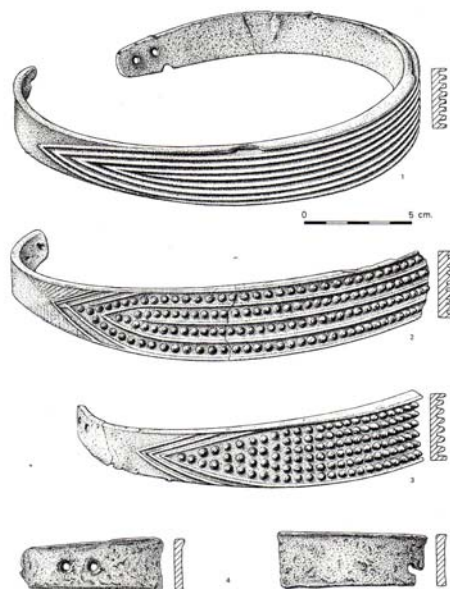


Fig.19.b. 4: Cinturones rígidos procedentes de Son Vaquer d'en Ribera (?) (Delibes y Fernández-Miranda, 1988)

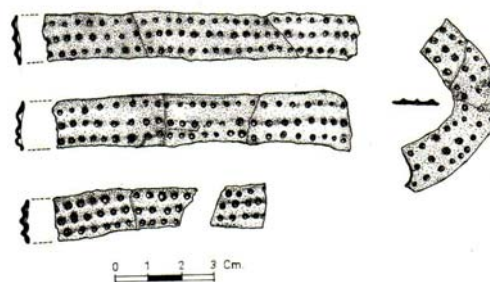


Fig.19.b. 5: Diadema-cinturón procedente de Son Bosc (Enseñat, 1981)

Figura 20.a: Placas de plomo

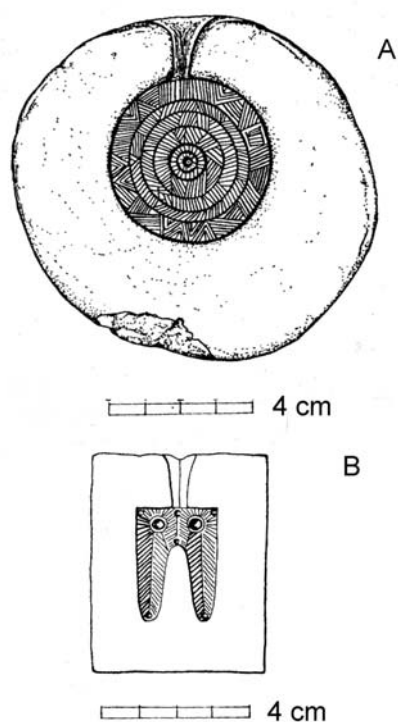


Fig.20.a. 1: Moldes de fundición para placas de plomo realizados sobre llosella. A) Pleta de Ses Lluques (Ciutadella), B) Talatí de Dalt (Maó) (de Nicolás, 1988)

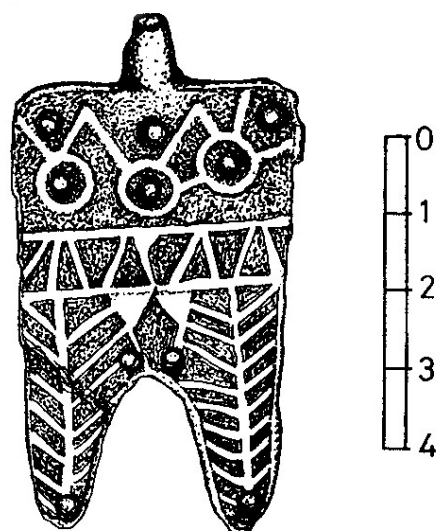


Fig.20.b. 2: Placa de plomo procedente de Rafal Capità. Fechada a mediados del s.I dñe (de Nicolàs, 1988)

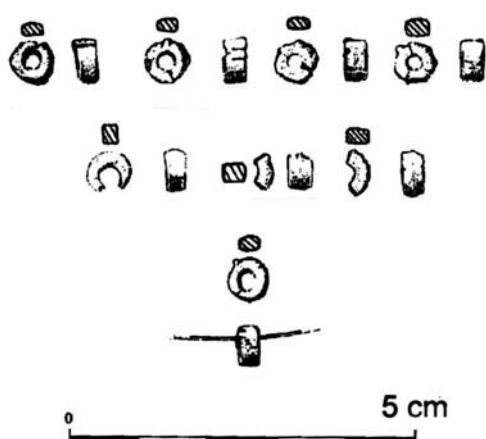


Fig.20.b. 1: Cuentas de collar de plomo procedentes de la cueva de Es Càrritx, sala 1 (Lull et alii, 1999)

Figura 20.b: Placas de plomo (Mallorca)

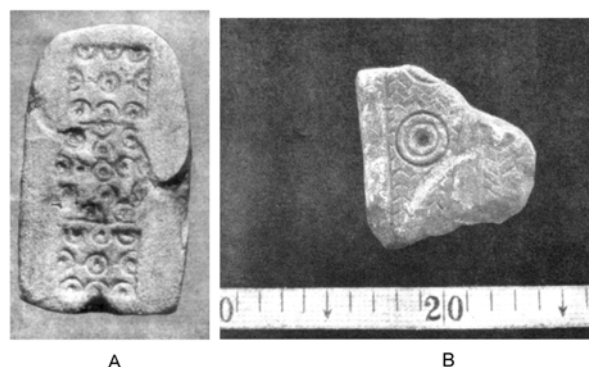


Fig.20.b. 3: Moldes de fundición para placas de plomo realizados sobre *marès*, procedentes de A) Puig d'en Canals (Ensenyat, 1955), B) Son Cosme Pons (Fernández-Miranda, 1972)

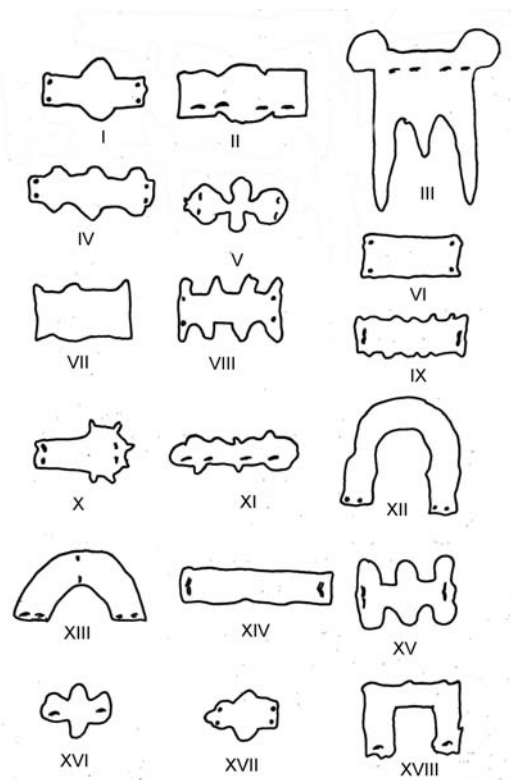


Fig.20.b. 5: Tipología propuesta por C.Ensenyat. Sólo se muestran los tipos genéricos (Ensenyat, 1981)

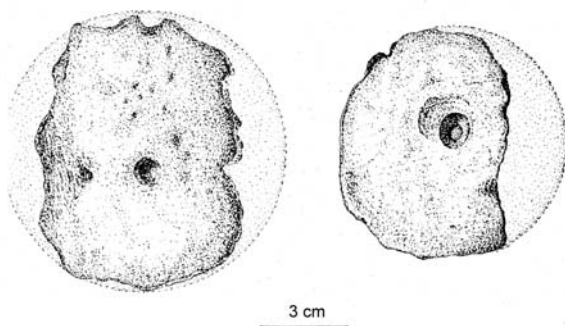


Fig.20.b. 4: Discos de bronce procedentes de Sa Mata (Veny, 1968)

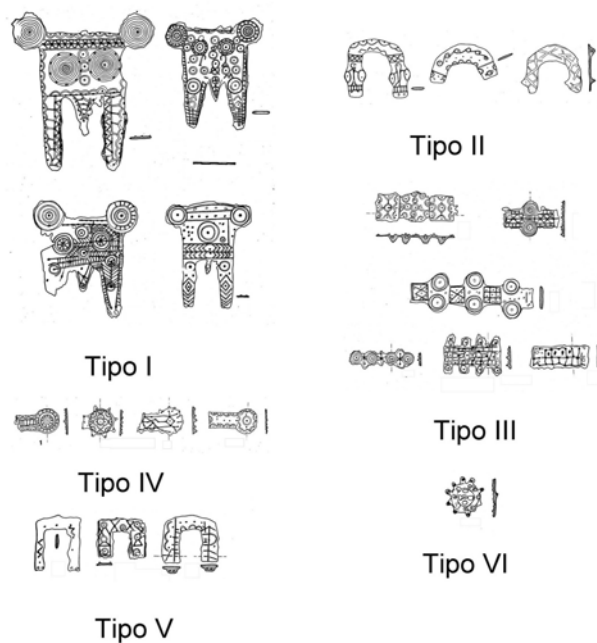


Fig.20.b. 6: Tipología propuesta por M.Fernández-Miranda (1978)

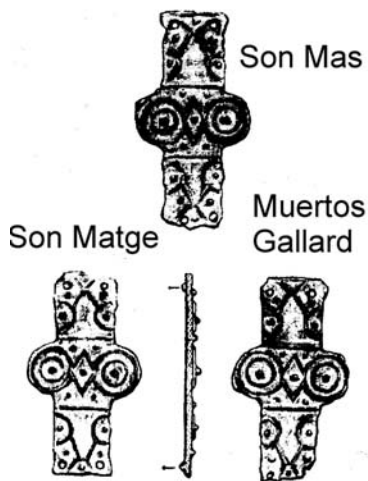


Fig.20.b. 7: Comparación entre placas de plomo procedentes de Son Mas, Son Matge y Muertos Gallard (Waldren, 1994)



Fig.20.b. 9: Placas de plomo procedentes de Muertos Gallard (Waldren, 1982)

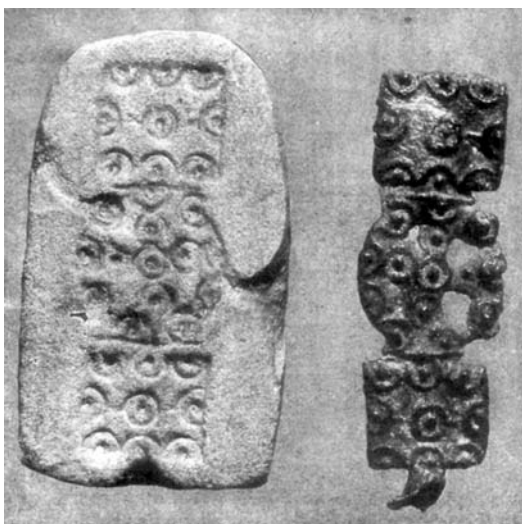


Fig.20.b. 8: Comparación entre el molde de fundición procedente de Puig de'n Canals y una de las placas de plomo procedentes de S'Alova (Enseñat, 1955)

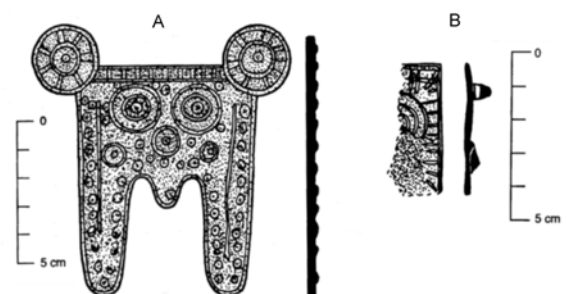


Fig.20.b. 10: Placas de plomo procedentes de Son Real, A)SR88, B)SR95 (Hernández, 1998)

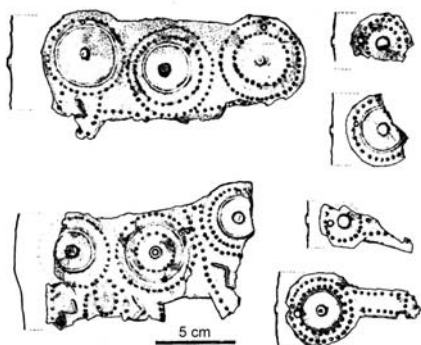


Fig.20.b. 11: Placas de plomo procedentes de Son Bosc (Enseñat, 1981)



Fig.20.b. 12: Placas de plomo procedentes de Son Matge (Waldren, 19821)

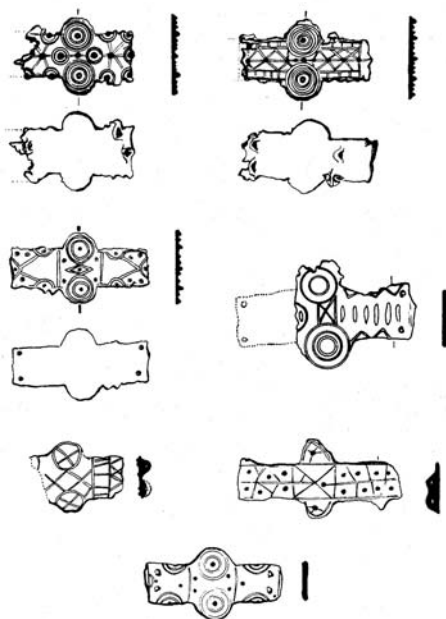


Fig.20.b. 13: Placas de plomo tipo I presentes en S'Alova, Son Julià, Muertos Gallard y Cova Monja (Enseñat, 1975)



Fig.20.b. 14: Placa de plomo tipo II presente en S'Alova y Ses Copis (Enseñat, 1975)

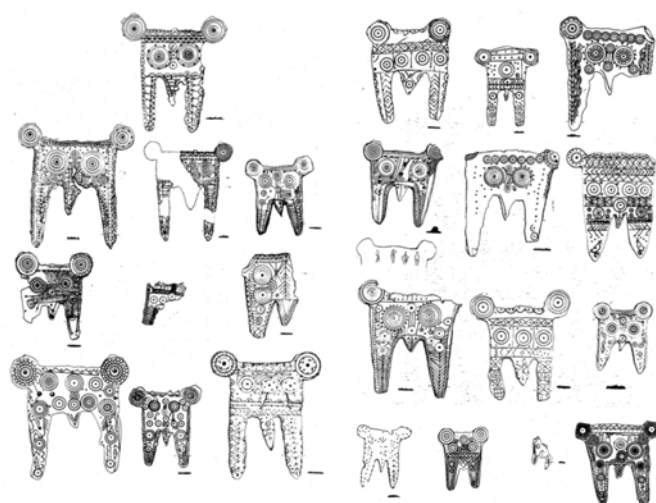


Fig.20.b. 15: Placas de plomo tipo III presentes en S'Alova, Ses Copis, Son Cresta, Son Bosc, Cova Monja y Son Julià (Enseñat, 1975)

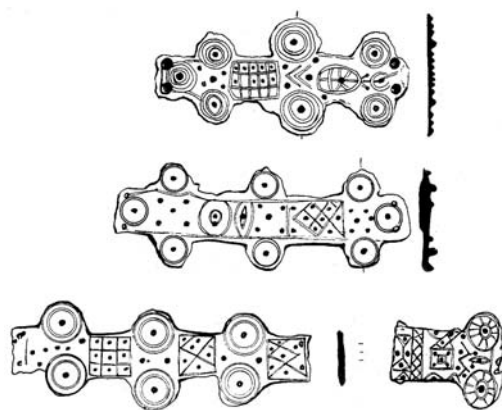


Fig.20.b. 16: Placas de plomo tipo IV presentes en Cova Monja, Son Julià, S'Alova y Son Taixaquet (Enseñat, 1975)

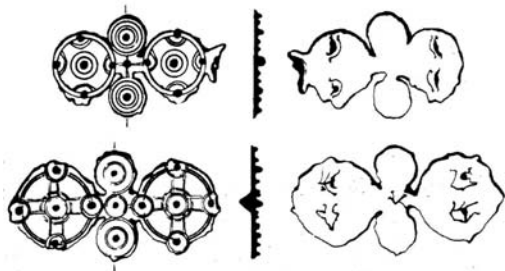


Fig.20.b. 17: Placas de plomo tipo V presentes en S'Alova, Ses Copis y Son Cresta (Enseñat, 1975)

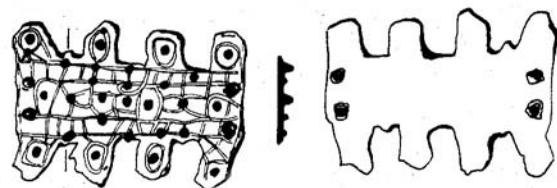


Fig.20.b. 20: Placa de plomo tipo VIII presente en Son Bosc (Enseñat, 1975)

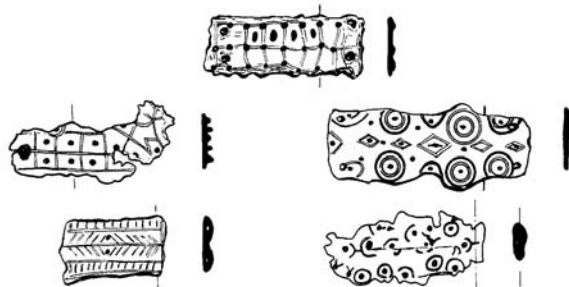


Fig.20.b. 18: Placas de plomo tipo VI presentes en S'Alova, Ses Copis, Son Julià y Cova Monja (Enseñat, 1975)

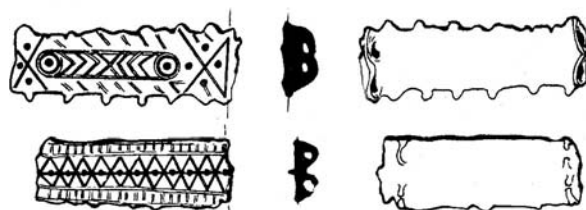


Fig.20.b. 21: Placas de plomo tipo IX presentes en Ses Copis (Enseñat, 1975)

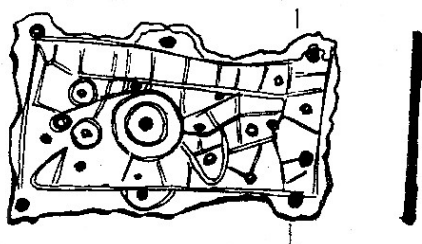


Fig.20.b. 19: Placa de plomo tipo VII presente en Son Bosc y Cova Monja (Enseñat, 1975)

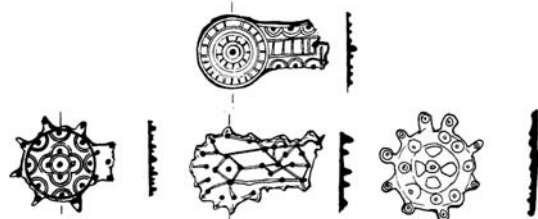


Fig.20.b. 22: Placas de plomo tipo X presentes en Ses Copis, S'Alova y Muertos Gallard (Enseñat, 1975)

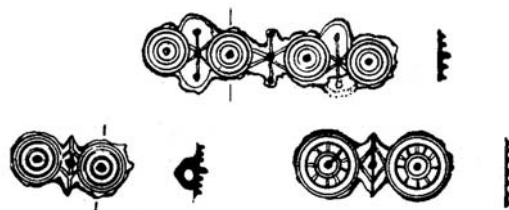
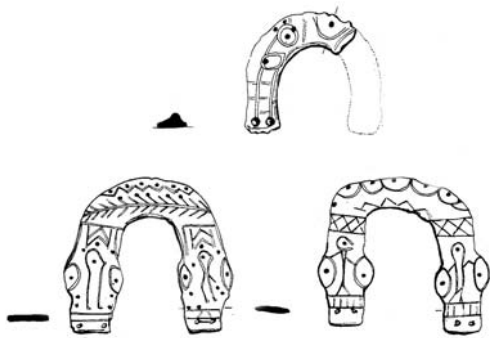
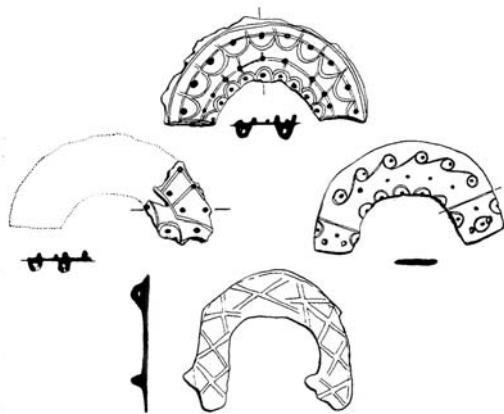


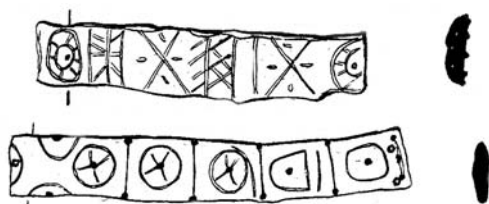
Fig.20.b. 23: Placas de plomo tipo XI presentes en Ses Copis (Enseñat, 1975)



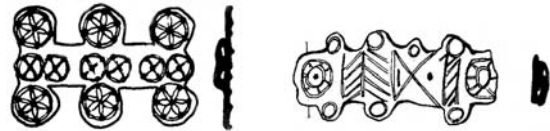
**Fig.20.b. 24: Placas de plomo tipo XII
presentes en Ses copis, Son Julià y Cova
Monja (Enseñat, 1975)**



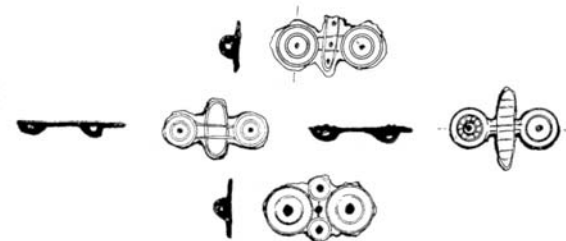
**Fig.20.b. 25: Placas de plomo tipo XIII
presentes en Ses Copis, Cova Monja y
Muertos Gallard (Enseñat, 1975)**



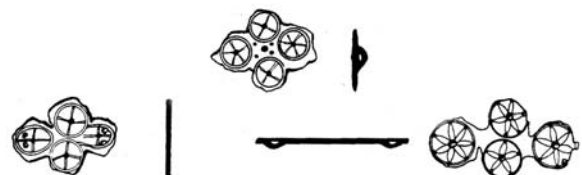
**Fig.20.b. 26: Placas de plomo tip XIV
presentes en Muertos Gallard y Cova Monja
(Enseñat, 1975)**



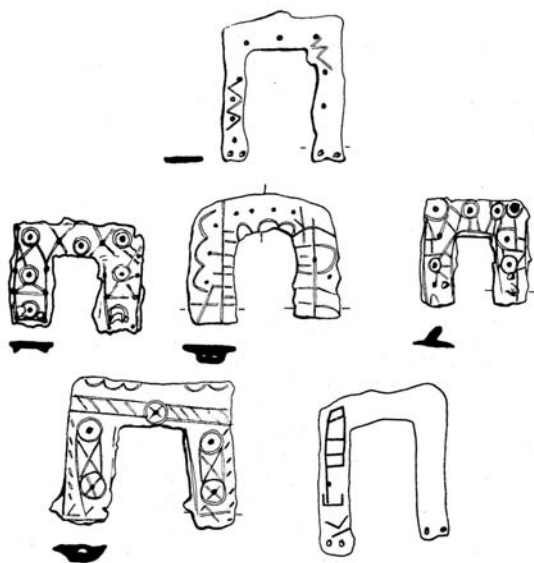
**Fig.20.b. 27: Placas de plomo tipo XV
presentes en Son Cresta, Son Julià y Son
Bosc (Enseñat, 1975)**



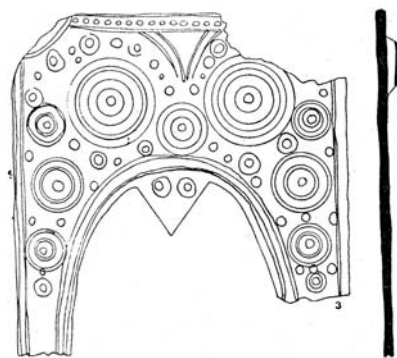
**Fig.20.b. 28: Placas de plomo tipo XVI
presentes en Son Julià, Son Cresta y Cova
Monja (Enseñat, 1975)**



**Fig.20.b. 29: Placas de plomo tipo XVII
presentes en Son Julià, Son Bosc, Cova
Monja y Son Cresta (Enseñat, 1975)**



**Fig.20.b. 30: Placas de plomo tipo XVIII
presentes en Son Julià, Son Bosc, Cova
Monja y Muertos Gallard (Enseñat, 1975)**



**Fig.20.b. 31: Placa de plomo procedente de
Son Ribot (Coll, 1989)**

**Figura 21.b: *Cuentas troqueladas de plomo:
cinturones (Mallorca)***



Fig.21.b. 1: Cinturón de cuentas troqueladas de plomo procedente de Cometa dels Morts I (Veny, 1947)



Fig.21.b. 2: Cuenta troquelada procedente de Son Maiol (Plantalamor, 1974)

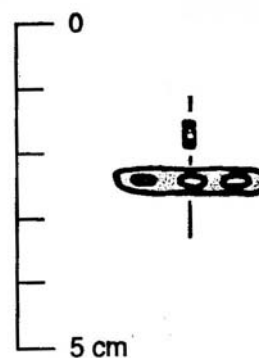


Fig.21.b. 3: Cuenta troquelada de plomo procedente de Son Real, SR88 (Hernández, 1998)

Figura 22.a: Hachas bipenne

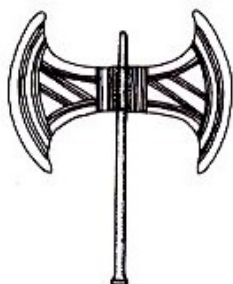


Fig.22.a. 1: Representación de una de las *bipenne* con mango procedentes de Knossos (Conrad, 1960, fig.24)



Fig.22.a. 4: Estela de guerrero de Avele Feluske (Vetulonia) (Briquel, 1999)



Fig.22.a. 2: Bipennes procedentes del santuario de Delfos (Perdrizet, 1908)



Fig.22.a. 5: Revestimiento del palacio de Murlo (Briquel, 1999)



Fig.22.a. 3: *Bipenne* procedente de la tumba del Littore (AAVV:2000)

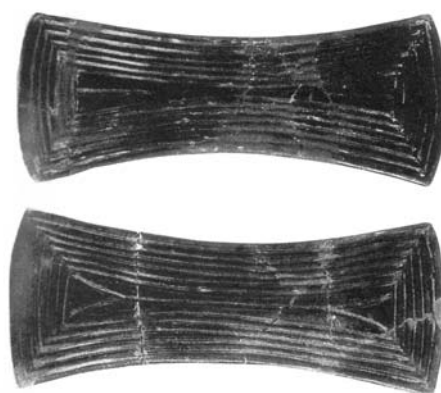


Fig.22.a. 6: *Bipennes* procedentes de Poggio Gallinero (AAVV, 2000:)

Figura 22.b: Hachas bipenne (Mallorca)



Fig.22.b. 1: *Bipenne* procedente de Son Fornés (Museo Arqueológico de Son Fornés, inédita)

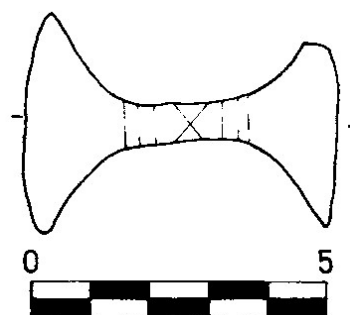


Fig.22.b. 4: *Bipenne* procedente de Ses Copis (Enseñat, 1981)

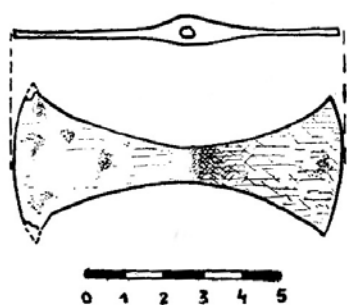


Fig.22.b. 2: *Bipenne* procedente de S'Illot des Porros (Tarradell, 1964)

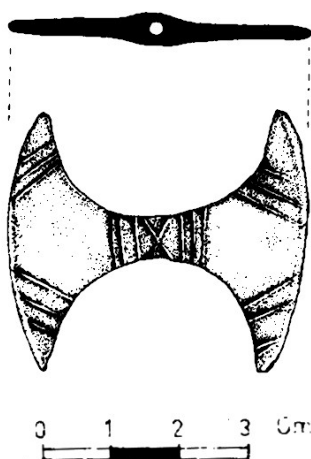


Fig.22.b. 3: *Bipenne* procedente de Son Bosc (Enseñat, 1981)

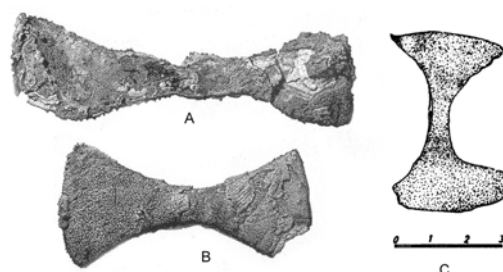


Fig.22.b. 5: *Bipennes* procedentes de Son Maimó. A-B) Excavación de Amorós (1974), C) Excavación del museo de Lluc (Vený, 1977)

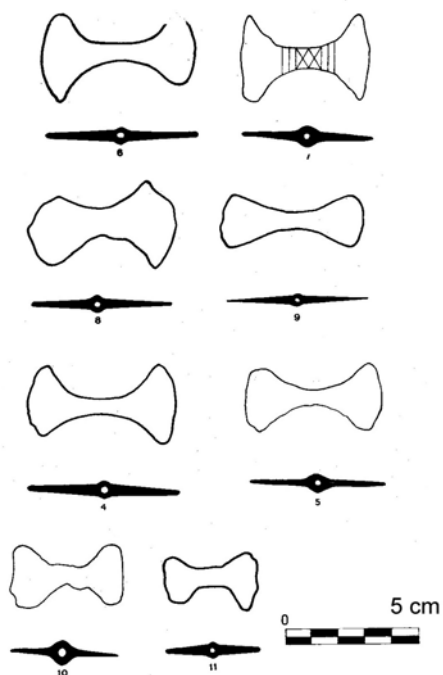


Fig.22.b. 6: *Bipennes* procedentes de Cova Monja (Enseñat, 1981)

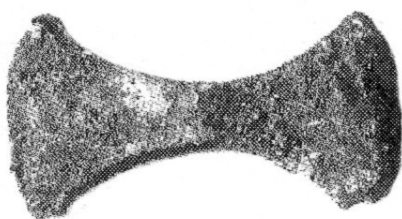


Fig.22.b. 7: *Bipenne* procedente de Cometa dels Morts (Vený, 1947)

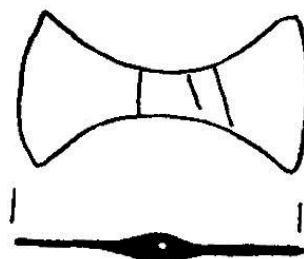


Fig.22.b. 8: *Bipenne* procedente de Son Ribot (Coll, 1989)

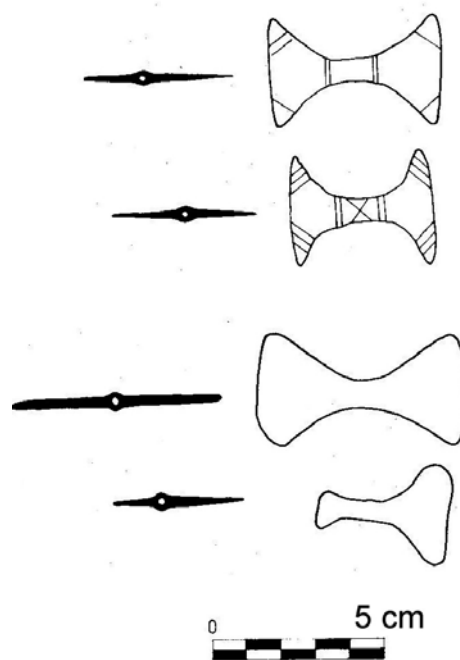


Fig.22.b. 9: *Bipennes* procedentes de Son Taixaquet (Enseñat, 1981)

Figura 23.a: Campanillas

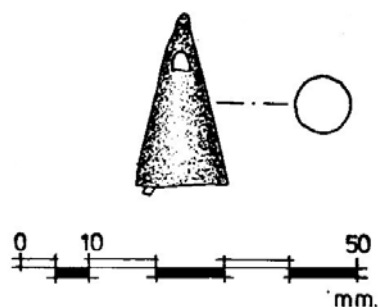


Fig.23.a. 1: Campanilla procedente de Puig des Molins, hipogeo nº42 (Gómez Bellard, 1984)



Fig.23.a. 4: Campanilla procedente de Mogador (Jodin, 1966)



Fig.23.a. 2: Collar de pasta vítrea y campanillas procedente de la necrópolis de Purmany (Román, 1906)

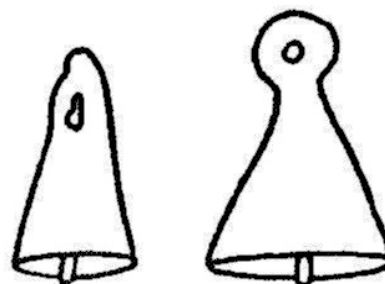


Fig.23.a. 5: Campanillas procedentes de Villaricos (Ramos, 1986)

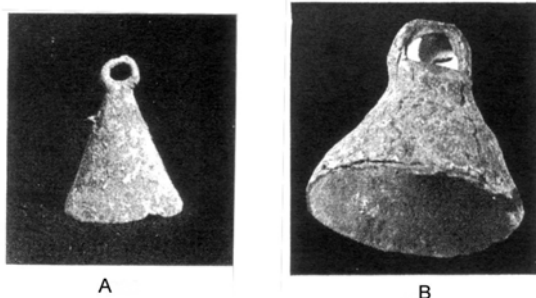


Fig.23.a. 3: Campanillas procedentes de Marruecos, A) Volúbilis; B) Banasa (Boubé-Piccot, 1980)



Fig.23.a. 6: Campanilla procedente de Les Corts, inhumación nº9 (Almagro, 1953)

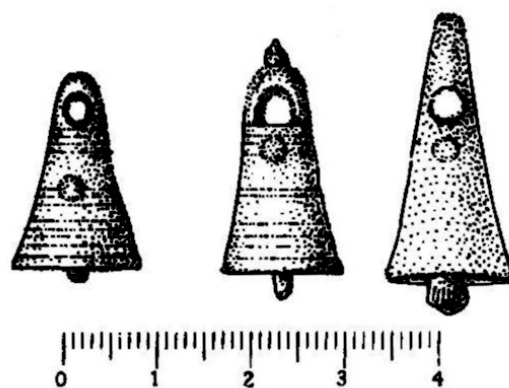


Fig.23.a. 7: Campanillas procedentes de la necrópolis de Orleyl (Lázaro *et alii*, 1981)

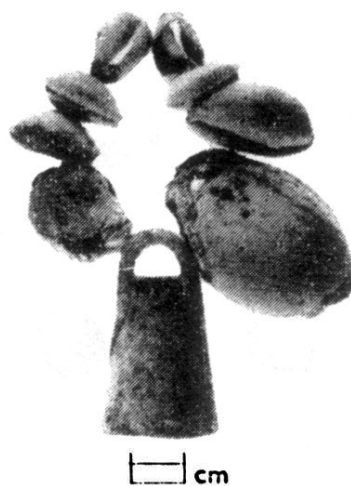


Fig.23.a. 8: Campanilla procedente de la necrópolis de Salamis (Karageorghis, 1970)

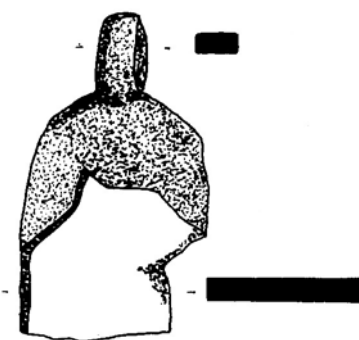


Fig.23.a. 9: Campanilla romana procedente de Can Fatjó (Gracia, 1983)



Fig.23.b. 1: Collar de pasta vítrea y campanilla procedente de Son Maimó (Amorós, 1974)

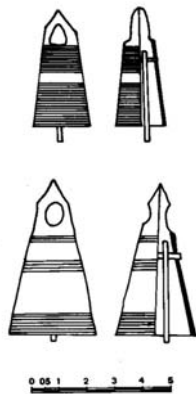


Fig.23.b. 2: Campanillas procedentes de S'Alova (Enseñat, 1981:fig.5)

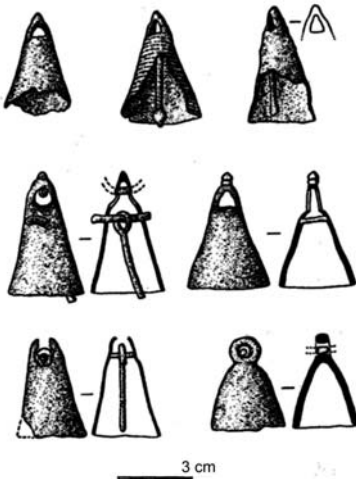


Fig.23.b. 3: Campanillas procedentes de Son Bauçà (Frontán, 1991)

Figura 23.b: *Campanillas (Mallorca)*

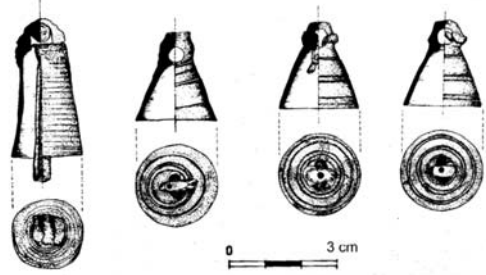


Fig.23.b. 4: Campanillas procedentes de Son Bosc (Enseñat, 1981)

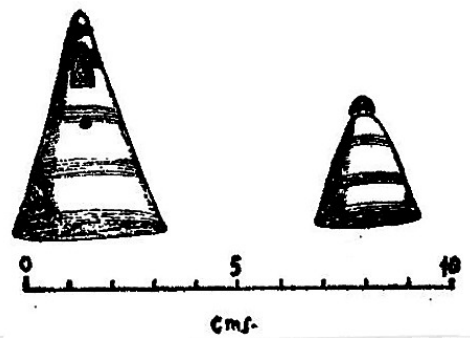


Fig.23.b. 5: Campanillas procedentes de Cometa dels Morts I (Veny, 1953)

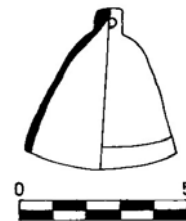


Fig.23.b. 6: Campanilla procedente de Ses Copis (Enseñat, 1981)



Fig.23.b. 7: Campanillas procedentes de Son Julià (Enseñat, 1981)

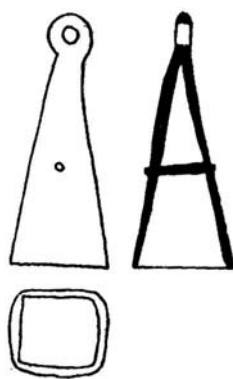


Fig.23.b. 8: Campanilla procedente de Son Ribot (Coll, 1989)

Figura 24.a: Cuentas de pasta vítrea

	Es Càrritx (Ciutadella) CAR 1 (fayenza)	C/ Zapatería, 11 (Lorca). Nº1 (fayenza)	C/ Zapatería, 11 (Lorca). Nº2 (fayenza)	Ibiza. Muestra nº1 (pasta vítrea)	Gatas (Turre). G/S1/2/A-2 (pasta vítrea)	Gatas (Turre). T.30 (pasta vítrea)
SiO ₂	87,6	ND	ND	61,7		
Na ₂ O	0,1	0,1	0,1	2,6	17,4	19,7
K ₂ O	ND	0,4	0,3	0,3	2	1,9
CaO	0,4	49,8	45,2	10,5	3,2	3,2
MgO	0,1	ND	ND	0,6	2,2	2,2
Fe ₂ O ₃	ND	ND	ND	1,9	10,3	10,3
Al ₂ O ₃	0,1	ND	ND	11,1	2,1	2,3
PbO	1,3	ND	ND	0,22	ND	ND
Sb ₂ O ₃	ND	ND	ND	5,4	ND	ND
P ₂ O ₅	0,1	0,9	0,5	2,7	0,3	0,3
ZnO	0,1			0,49	ND	ND
TiO ₂		ND	ND	0,1	0,1	0,1
CuO	6,6	1,1	4,8	0,19	ND	ND
CoO	ND	ND	ND	0,19	ND	ND
SO ₃	0,1	2,3	1,5	1	0,2	0,2
Cl	0,9	ND	ND	0,46	0,6	0,6
Cr ₂ O ₃	ND	ND	ND		ND	ND
As ₂ O ₃	ND	ND	ND	0,024	0,2	ND
NiO	ND	ND	ND		ND	ND
MnO	ND	ND	ND	ND	ND	ND
BaO	ND			0,045	ND	ND
SnO ₂	ND	ND	ND		ND	ND
SrO				0,12		
In ₂ O ₃				0,042		
C ₂ O ₃				0,018		
ZrO ₂				ND		

Fig.24.a. 1: Comparación entre la composición química de cuentas de fayenza y pasta vítrea procedentes de Es Càrritx (Henderson, 1999), Calle Zapatería nº11, enterramiento nº1 (Henderson, inédito), Ibiza (Ruano, 1996:)y Gatas (Castro *et alii*, 1994)

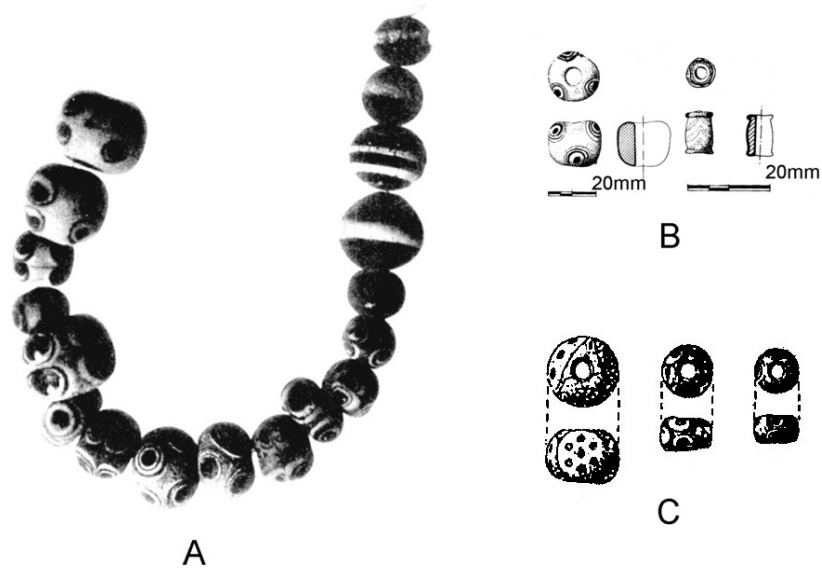


Fig.24.a. 2: Cuentas de pasta vítrea procedentes de A) Necrópolis de Aleria (Jehasse, 1973); B) El Cigarralero (Ruano *et alii*, 1996); C) Necrópolis Martí, inhumación n°21 (Almagro, 1953)

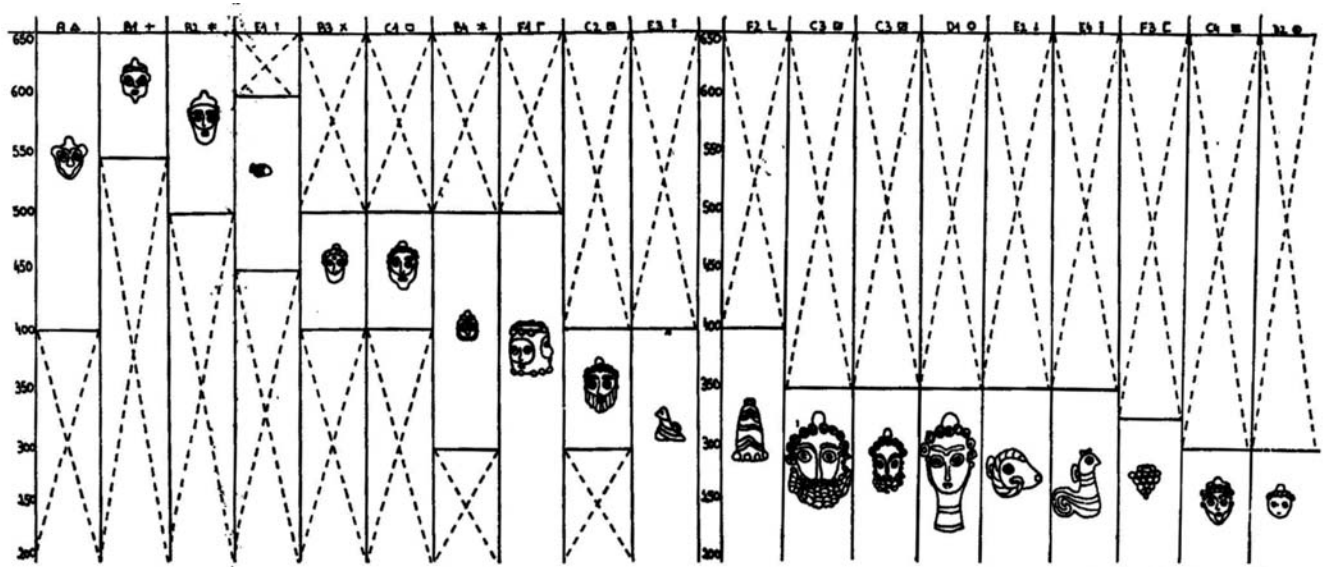


Fig.24.a. 3: Cuadro tipológico de las cuentas de pasta vítrea antropoformas (Seenfried, 1976)

**Figura 24.b: Cuentas de pasta vítrea
(Mallorca)**

	Cometa des Morts I. FSACOM (fayenza)	Son Maimó. FSOAIM (fayenza)	Cova Massana (pasta vítrea)
SiO₂	99,8	99,40	41,71
Na₂O	1,2	ND	11,75
K₂O	0,2	ND	0,81
CaO	0,2	0,5	2,86
MgO	0,1	0,1	1,65
Fe₂O₃	0,2	0,1	ND
Al₂O₃	0,7	0,1	0,89
PbO	0,1	0,1	39,83
Sb₂O₃	0,1	ND	
P₂O₅	0,1	ND	
ZnO	ND	ND	0,18
TiO₂	ND	ND	ND
CuO	0,6	0,4	ND
CoO	ND	ND	
SO₃	ND	ND	
Cl	0,1	0,3	
Cr₂O₃	ND	ND	
As₂O₃	ND	ND	
NiO	ND	ND	
MnO	0,1	0,1	
BaO	ND	ND	
SnO₂	0,1	0,1	

Fig.24.b. 1: Análisis de composición química de cuentas de fayenza y de pasta vítrea procedentes de Cometa dels Morts I, Son Maimó (Henderson 1999) y Cova Massana (Rincón, 1993)

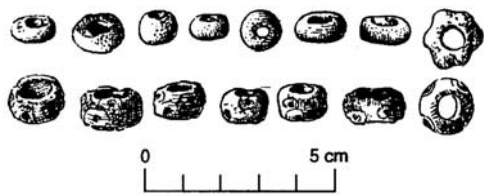


Fig.24.b. 2: Cuentas de pasta vítrea procedentes de Son Real, SR6 (Hernández, 1998)

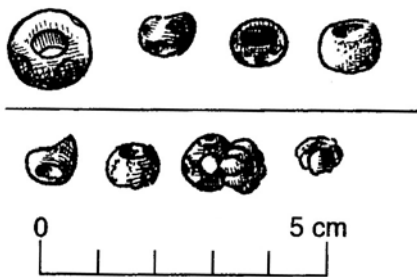


Fig.24.b. 3: Cuentas de pasta vítrea procedentes de Son Real, SR25 (Hernández, 1998)

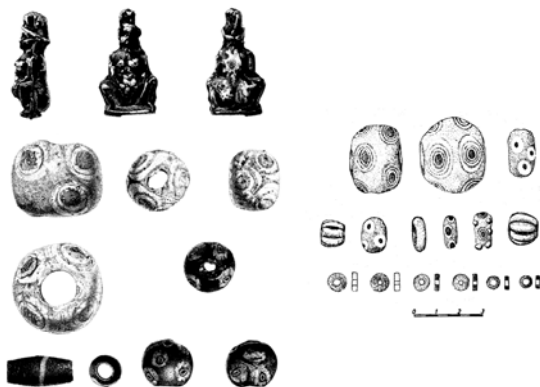


Fig.24.b. 4: Cuentas de pasta vítrea procedentes de Son Maimó (Amorós, 1974y Veny, 1977)

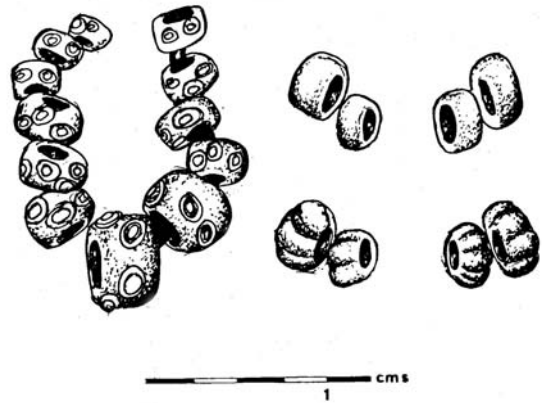


Fig.24.b. 5: Cuentas de pasta vítrea procedentes de Son Matge/Muertos Gallard (Waldren, 1982)

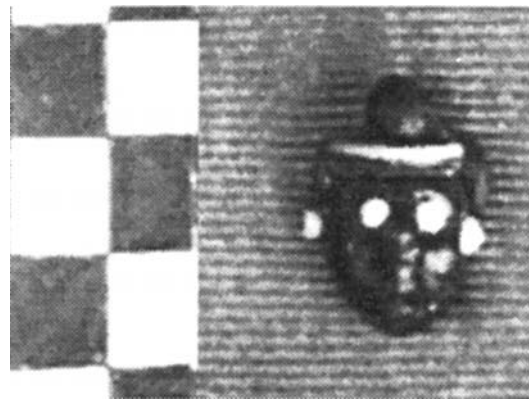


Fig.24.b. 6: Cuenta antropomorfa procedente de Son Real, SR99 (Hernández, 1998)



Fig.24.b. 7: Cuentas delfiniformes procedentes de Son Real, SR16 (Hernández, 1998)

Figura 25.a: Discos suspendidos o discos fijos



Fig.25.a. 1: Disco procedente del depósito de Vaudrevanges (Prusia renana) (Dechelette, 1910)

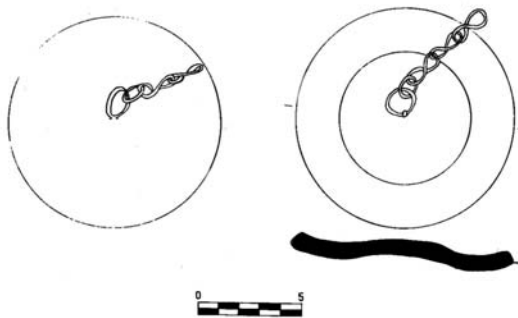


Fig.25.a. 2: Discos con cadena procedentes de Ibiza (Enseñat, 1981)

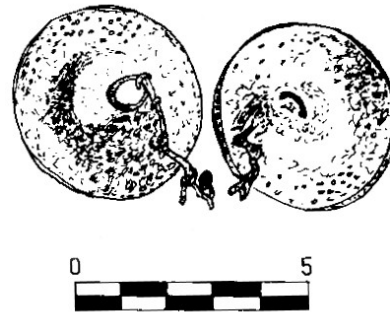


Fig.25.a. 3: Discos procedentes de Cartago (Enseñat, 1981)

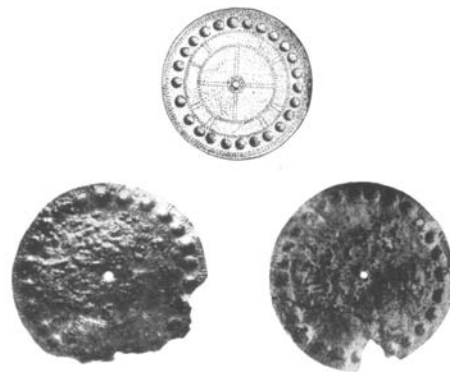


Fig.25.a. 4: Discos procedentes de la necrópolis de Chiavari (Lamboglia, 1960)

**Figura 25b: Discos suspendidos o discos fijos
(Mallorca)**

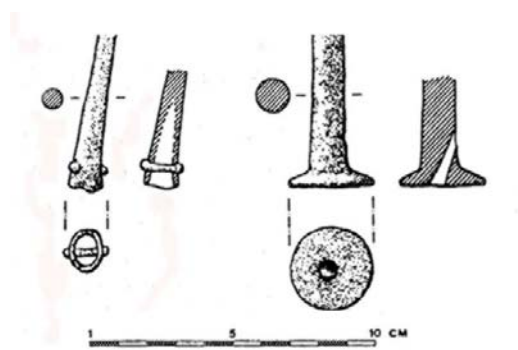


Fig.25.b. 1: Detalle del sistema de sujeción de las varillas procedentes de Son Bauçà (Frontán, 1991)

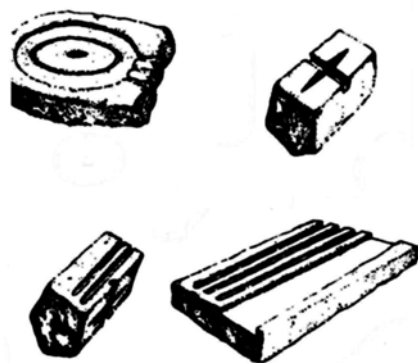


Fig.25.b. 2: Moldes para la fundición de discos y varillas (Cerdà, 1971)

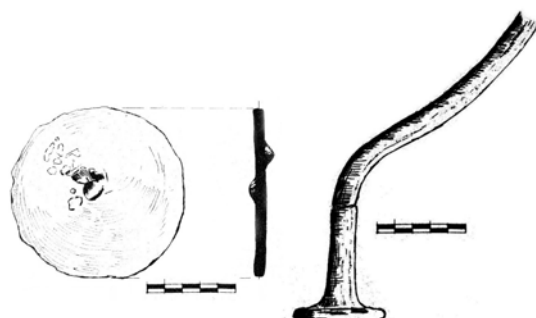


Fig.25.b. 3: Disco y percutor procedentes de la cata 2 de Son Matge (Rosselló-Bordoy y Waldren, 1973)

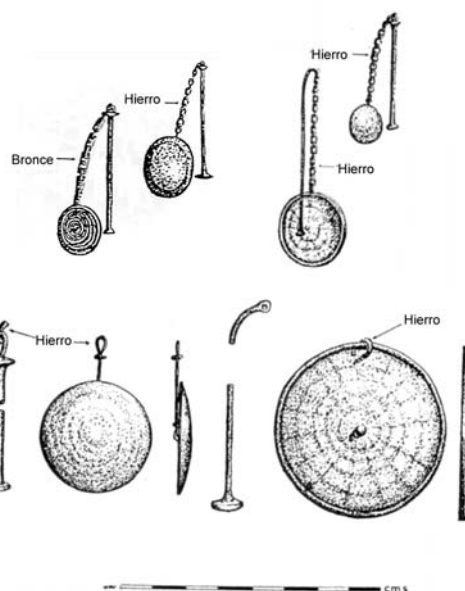


Fig.25.b. 4: Discos suspendidos o fijos procedentes de Son Matge (Waldren, 1982)

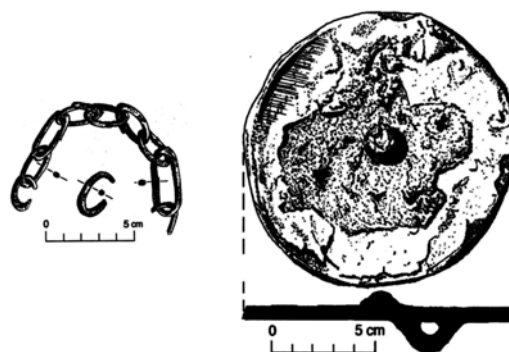


Fig.25.b. 5: Disco suspendido o fijo y cadena procedente de Son Real, SR36 (Hernández, 1998)

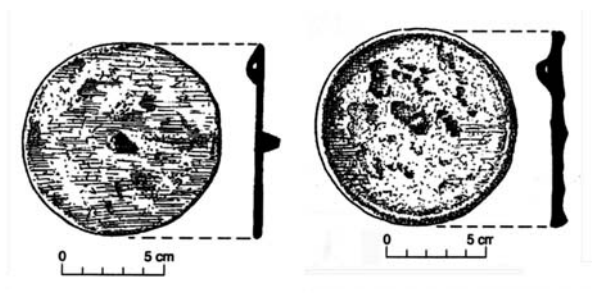


Fig.25.b. 6: Discos suspendidos o fijos y cadena procedentes de Son Real, SR74 (Hernández, 1998)

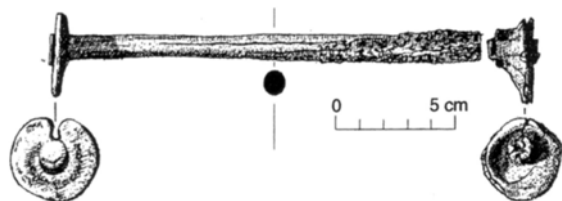


Fig.25.b. 7: Varilla de suspensión procedente de Son Real, SR19 (Hernández, 1998)

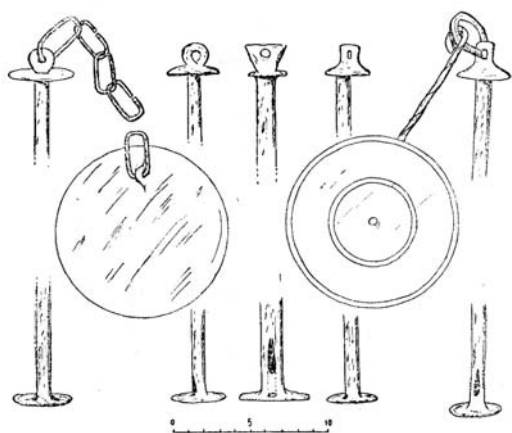


Fig.25.b. 8: Discos suspendidos o fijos y varillas de suspensión procedentes de Cometa dels Morts I (Veny, 1953)

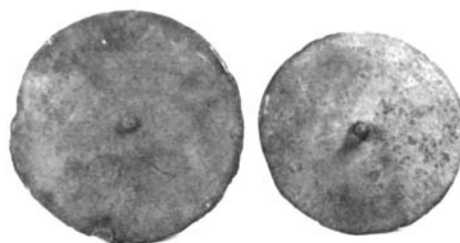


Fig.25.b. 9: Discos suspendidos o fijos procedentes de Son Julià (Ensenat, 1981)

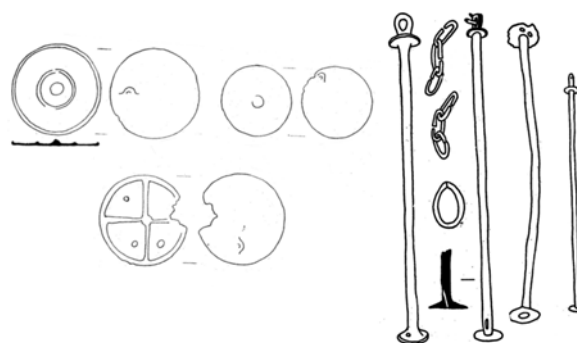


Fig.25.b. 10: Discos suspendidos o fijos y varillas de suspensión procedentes de Sa Madona (Coll, 1989)

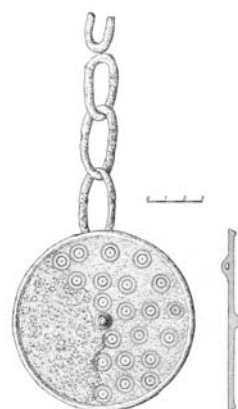


Fig.25.b. 11: Disco suspendido o fijo procedente de Son Maimó (Veny, 1977)

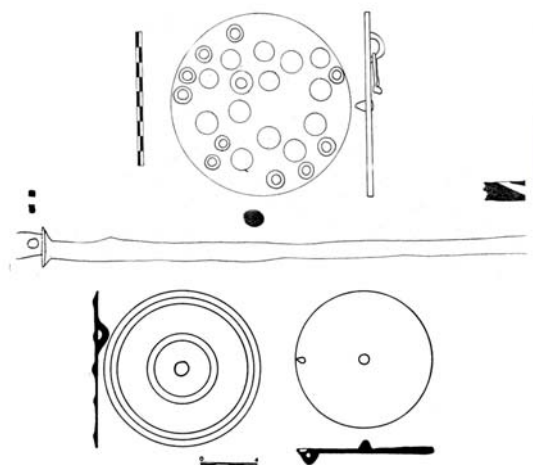


Fig.25.b. 12: Discos suspendidos o fijos y varilla de suspensión procedentes de Son Ribot (Coll, 1989)

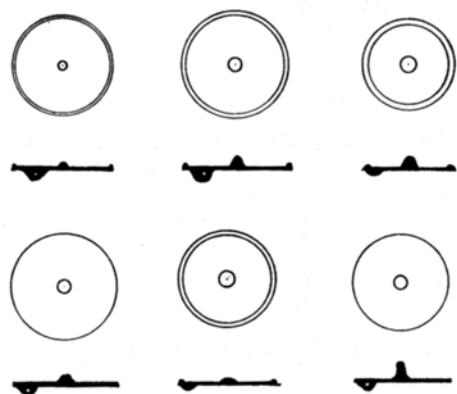


Fig.25.b. 13: Discos suspendidos o fijos procedentes de Son Taixaquet (Enseñat, 1981)

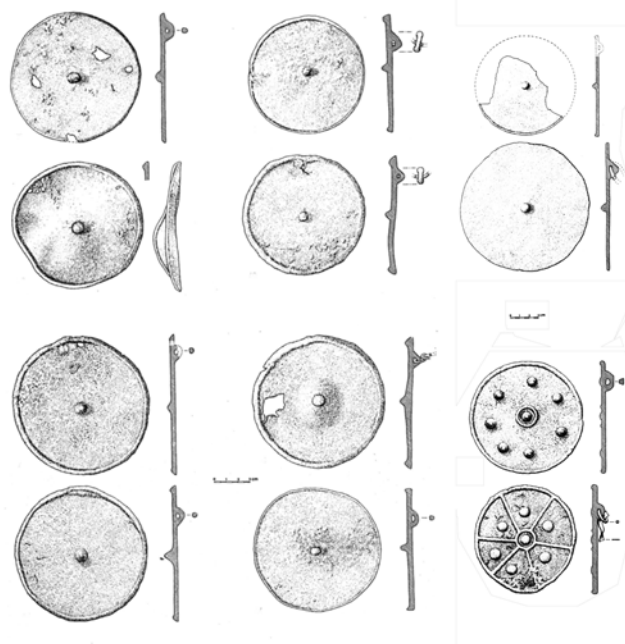


Fig.25.b. 14: Discos suspendidos o fijos procedentes de Son Bauçà (Frontan, 1991)

Figura 26.a: *Discos con percutor o móviles*

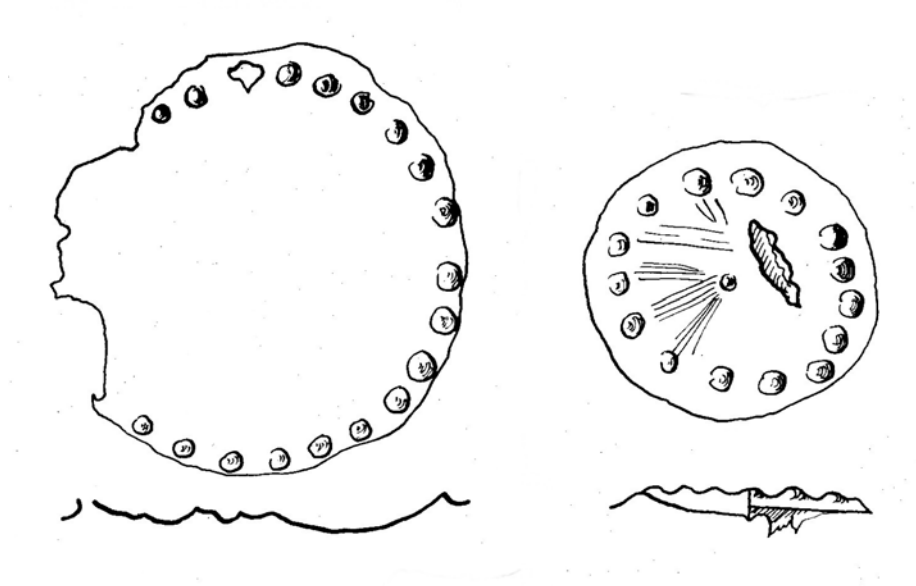


Fig.26.a. 1: Discos perlados del Languedoc oriental (Py, 1972)

Figura 26.b: *Discos con percutor o discos móviles (Mallorca)*

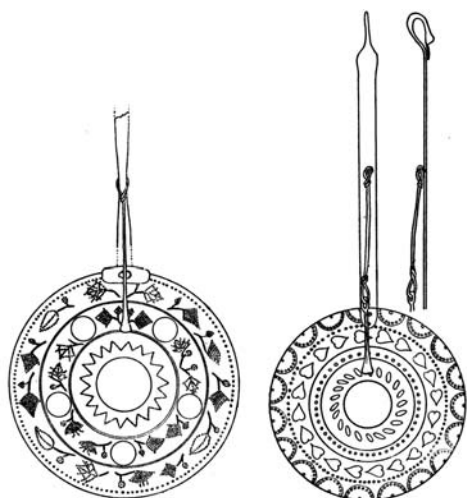


Fig.26.b. 2: Discos con mango y percutor procedentes de Cometa dels Morts I (Veny, 1947)

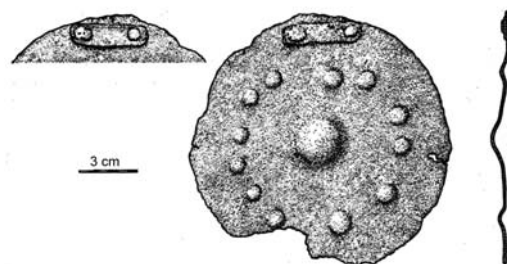


Fig.26.b. 5: Disco procedente de Son Bauçà (Frontán, 1991)

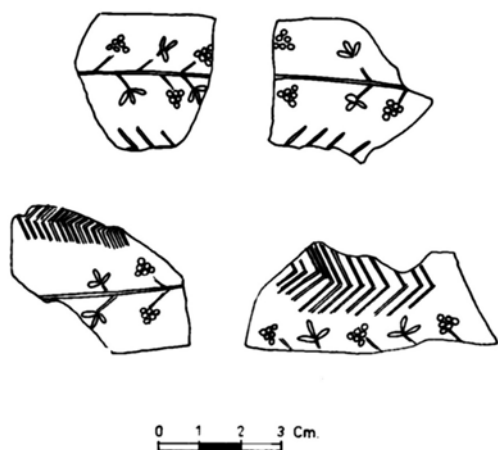


Fig.26.b. 3: Disco suspendido decorado con hojas de vides procedente de Son Bosc (Enseñat, 1981)

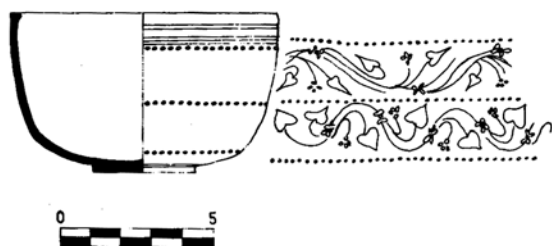


Fig.26.b. 4: Cerámica de paredes finas procedente de Son Bosc (Enseñat, 1981)

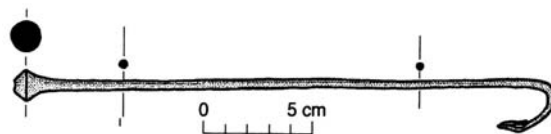


Fig.26.b. 6: Varilla percusora procedente de Son Real, SR88 (Hernández, 1998)

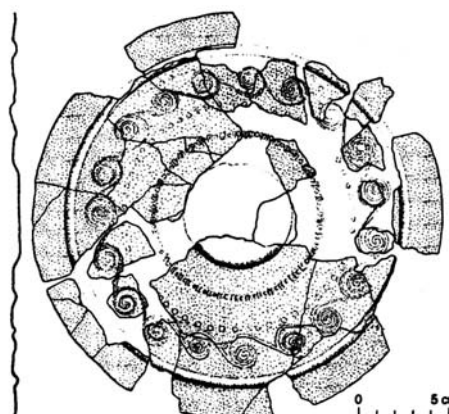


Fig.26.b. 7: Disco procedente de Son Real, SR99 (Hernández, 1998)

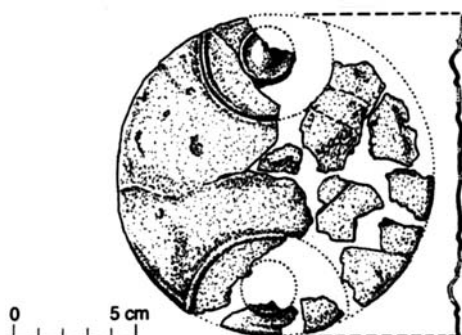


Fig.26.b. 8: Disco procedente de Son Real, SR19 (Hernández, 1998)

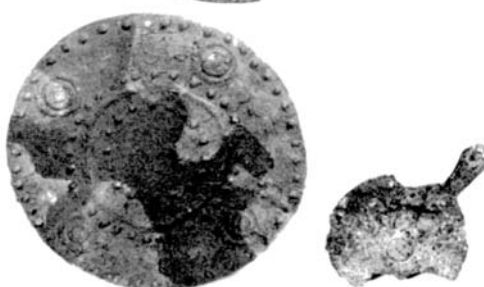
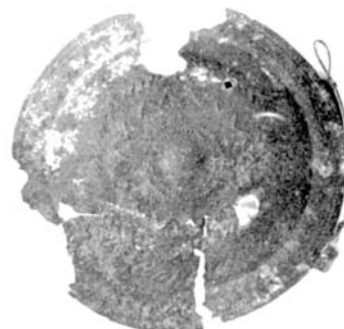


Fig.26.b. 11: Discos procedentes de Son Taixaquet (Enseñat, 1981)

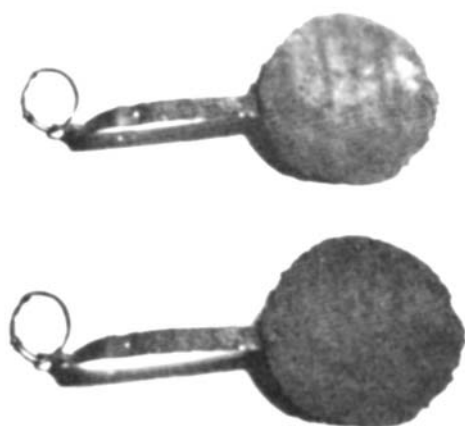


Fig.26.a. 9: Discos con mango procedentes de Son Julià (Enseñat, 1981)

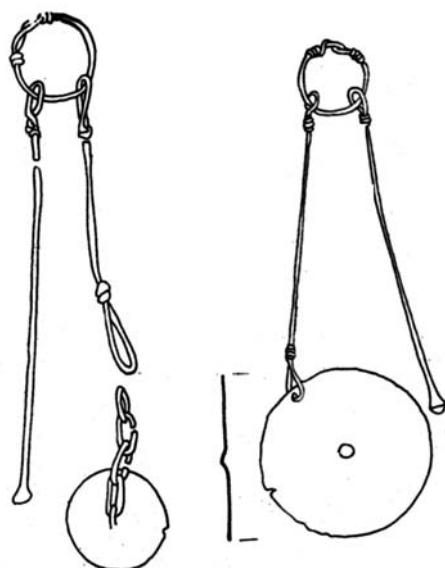


Fig.26.b. 10: Discos y varillas percursoras procedentes de Sa Madona (Coll, 1989)

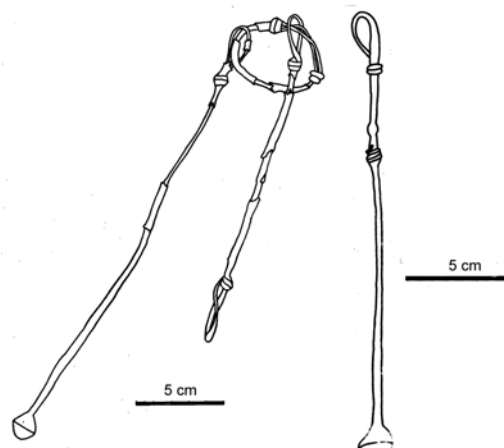


Fig.26.a. 12: Varillas percursoras procedentes de S'Alova (Enseñat, 1981)

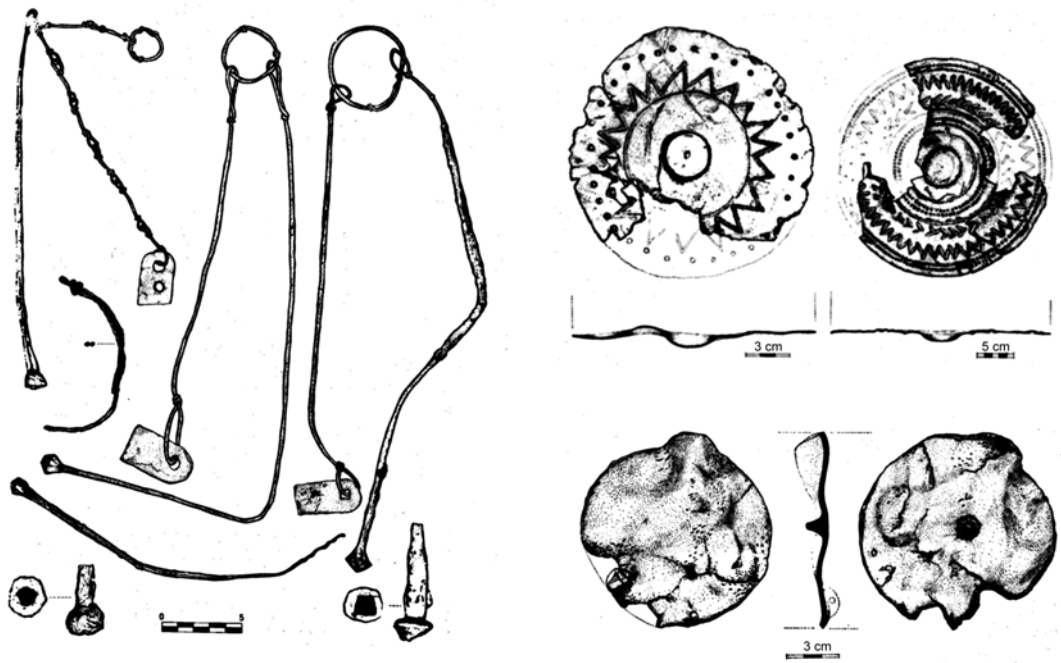
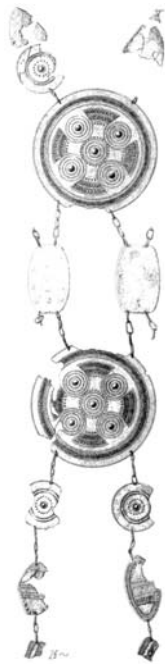
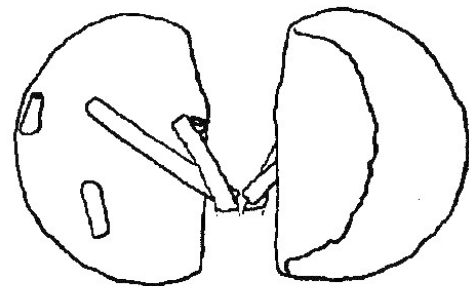


Fig.26.b. 13: Discos y varillas percusoras procedentes de Son Bosc (Enseñat, 1981)

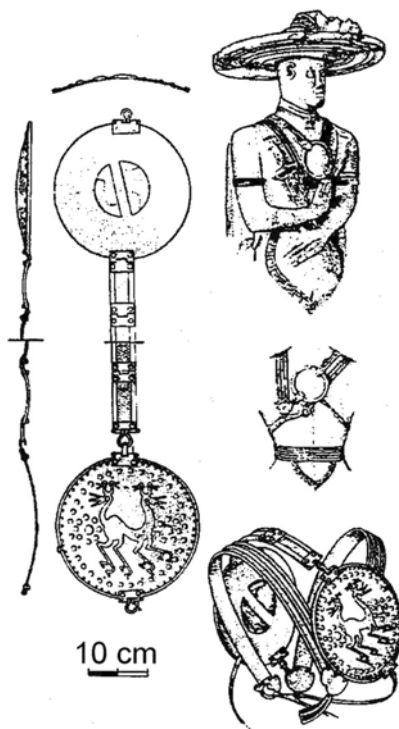
**Figura 27.a: Discos abombados:
¿Páteras o discos coraza?**



**Fig.27.a. 1: Disco-coraza procedente de
Aguilar de Anguita (Schule, 1969)**



**Fig.27.a. 3: Disco-coraza procedente de
Cabecico del Tesoro, sepultura 400 (Quesada,
1997)**



**Fig.27.a. 2: Guarda-cuori italiano.
Estructura y colocación (Quesada, 1997)**



**Fig.27.a. 4: Disco de bronce y damasquinado
de plata procedente de Aguilar de Anguita
(Barril y Martínez, 1995)**

Figura 27b: Discos abombados:
¿Páteras o discos-coraza? (Mallorca)



Fig.27.b. 1: Discos abombados procedentes de Son Bosc (Enseñat, 1981)

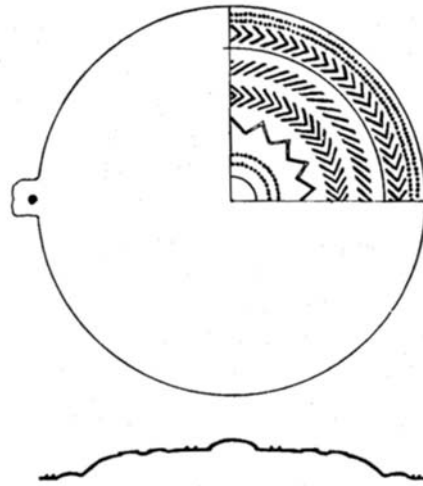


Fig.27.b. 3: Disco abombado procedente de Son Taixaquet (Enseñat, 1981)



Fig.27.b. 2: Discos abombados procedentes de Cova Monja (Enseñat, 1981)

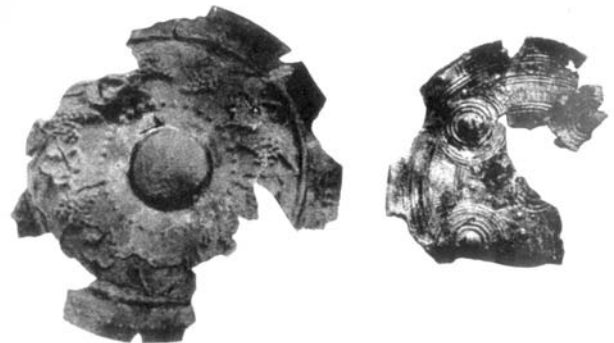


Fig.27.b. 4: Discos abombados procedentes de Cometa dels Morts (Vený, 1947)

**Figura 28.b: *Figurillas zoomorfas (I):
Astras de toro (Mallorca)***



Fig.28.b. 5: Asta de toro procedente de Costitx (Gual, 1993)

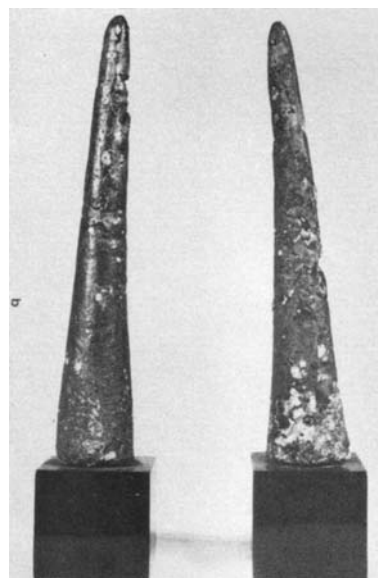


Fig.28.b. 8: Astras de toro procedentes de Son Cresta (Enseñat, 1981)

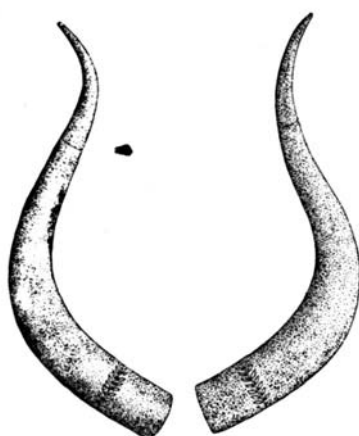


Fig.28.b. 6: Astras de toro con hojas de laurel incisas procedentes de Son Mas (Gual, 1993)



Fig.28.b. 9: Asta de toro procedente de Cometa dels Morts (Vený 1948)



Fig.28.b. 7: Asta de toro procedente de Son Carrió (Gual, 1993)



Fig.28.b. 10: Asta de toro procedente de Son Taixaquet (Gual, 1993)

Figura 29.a: *Figurillas zoomorfas (II):Toros*



Fig.29.a. 1: Toro procedente de Santa Vittoria di Serri (Lilliu, 1963)



Fig.29.a. 3: Toro procedente de Collado de los Jardines (Álvarez Osorio 1941)

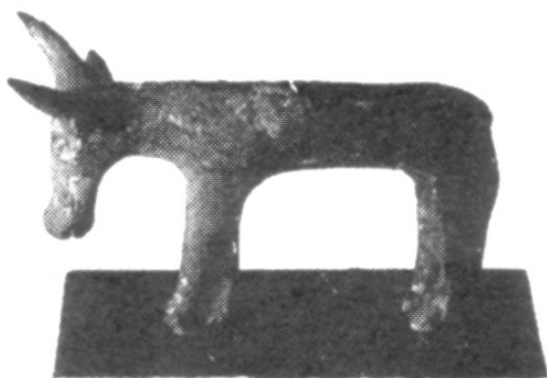


Fig.29.a. 2: Toro procedente de volterra (Boucher, 1970)

**Figura 29b: *Figurillas zoomorfas (II):
Toros (Mallorca)***



Fig.29.b. 1: Toros posiblemente procedentes de Costitx conservados en el SIAMV (Soriano, 1987)

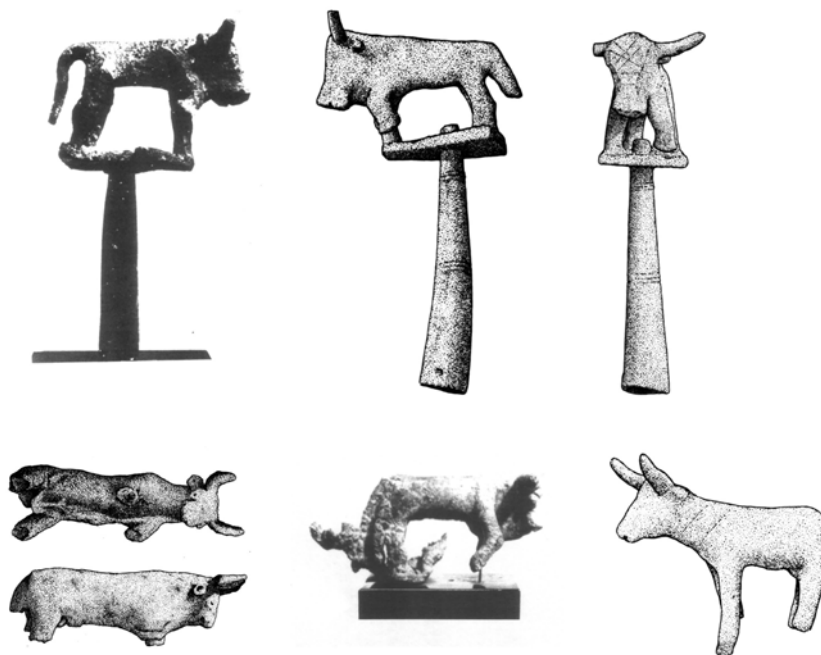


Fig.29.b. 2: Toros procedentes de Son Creta (Gual, 1993)

Figura 30.a: *Figurillas zoomorfas (III):Aves*



Fig.30.a. 1: Paloma etrusca depositada en el Museo Provincial de Torcello (Tombolani, 1981)



Fig.30.a. 2: Ave Sarda (Llompert, 1970)



Fig.30.a. 3: Ave de barro cocido procedente de San Cristóbal de Mazaleón, habitación nº2 (Almagro, 1952)

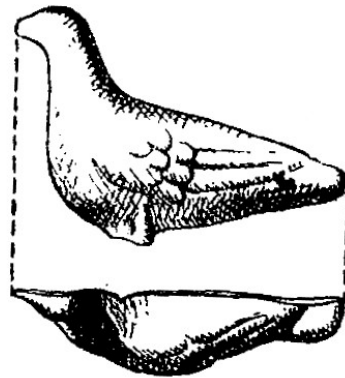


Fig.30.a. 4: Ave de barro cocido procedente de la necrópolis Les Corts, incineración nº26 (Almagro, 1923)

**Figura 30.b: *Figurillas zoomorfas (II):
Aves (Mallorca)***

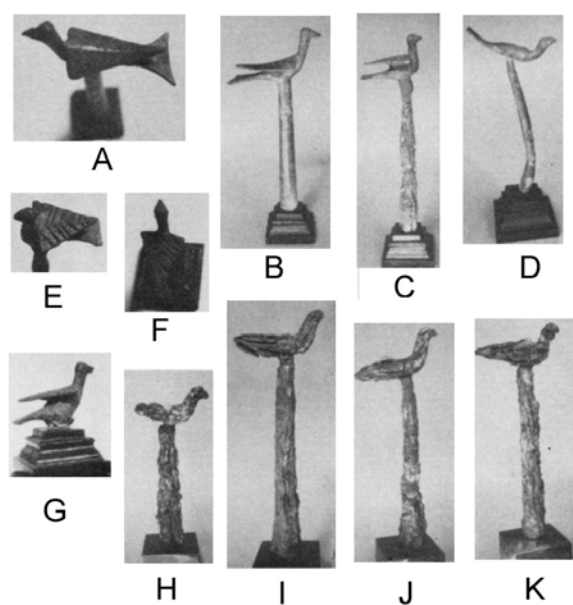


Fig.30.b. 1: Palomas procedentes de Cova Monja. A-G: Bronce; H-K: Hierro (Ensenat, 1981)



Fig.30.b. 2: Palomas procedentes de Son Cresta (Gual, 1993)

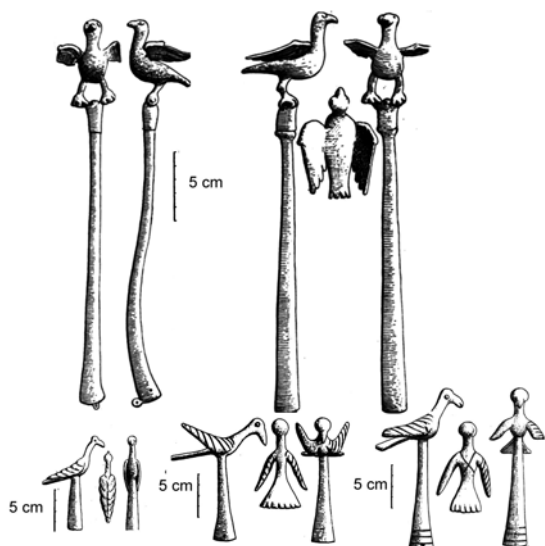


Fig.30.b. 3: Palomas procedentes de Cometa dels Morts (Vený, 1953)

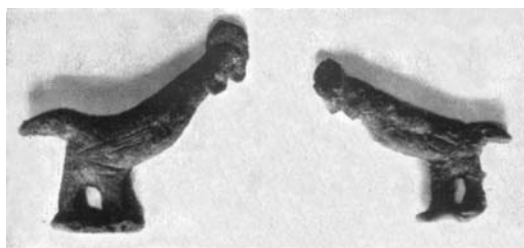


Fig.30.b. 4: Gallos procedentes de Cometa dels Morts (Vený, 1947)

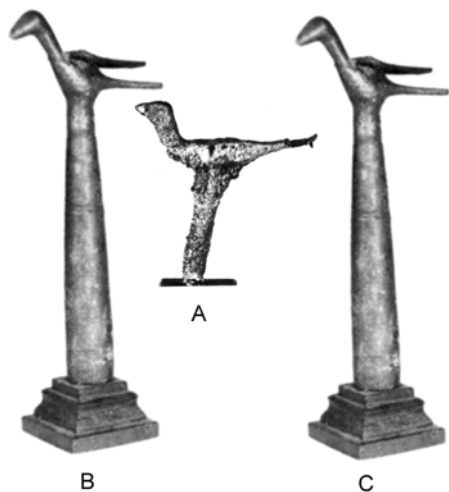


Fig.30.b. 5: Palomas procedentes de Son Taixaquet. A: Hierro, B: Bronce (Gual, 1993)



Fig.30.b. 6: Paloma procedente de Son Vaquer d'en Ribera (Gual, 1993)



Fig.30.b. 7: Paloma procedente de Son Ribot (Gual, 1993)

Figura 31.b: *Taps* (Mallorca)



Fig.31.b. 8 (a): *Taps* procedentes de Son Real, varias tumbas (Hernández, 1996)

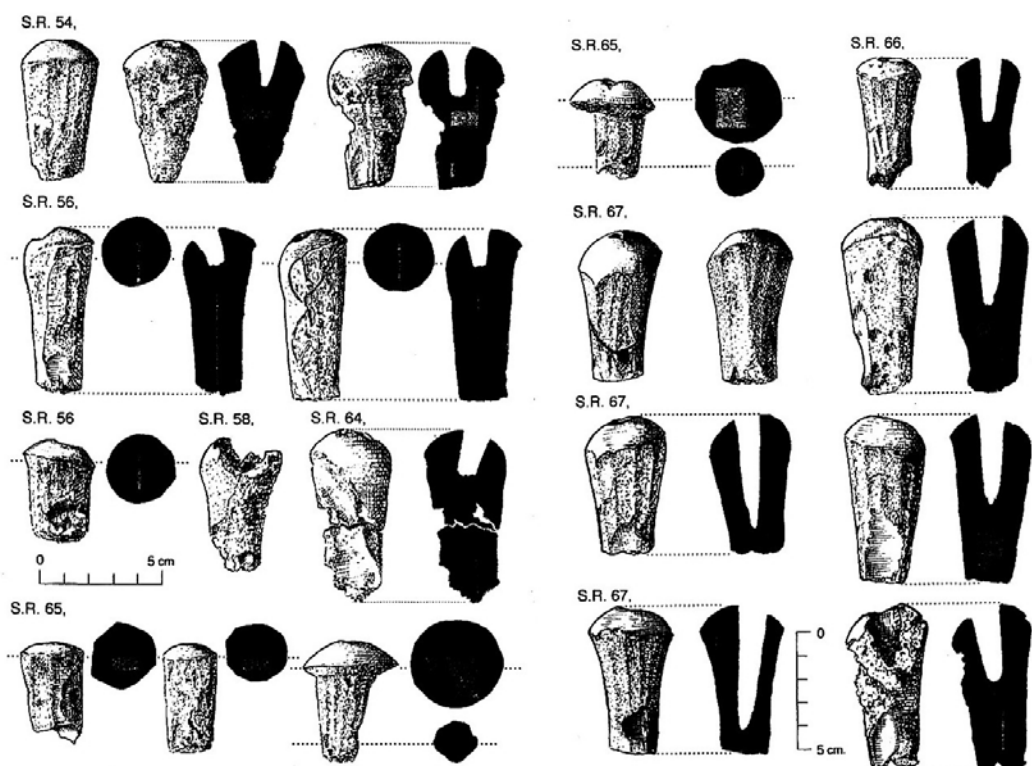


Fig.31.b. 1 (b): *Taps* procedentes de Son Real, varias tumbas (Hernández, 1996)

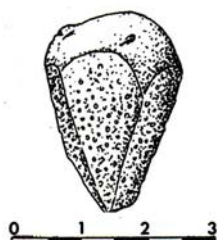


Fig.31.b. 2: *Tap* procedente de Cometa dels Morts II (Vený, 1977)

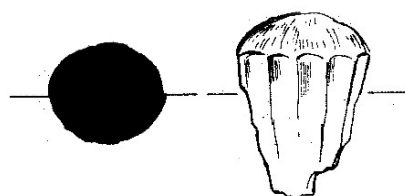


Fig.31.b. 4: *Tap* procedente de Son Matge (Rosselló-Bordoy y Waldren, 1973)

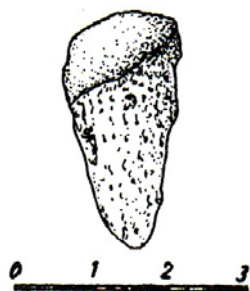


Fig.31.b. 3: *Tap* procedente de Son Maimó (Amorós, 1974)

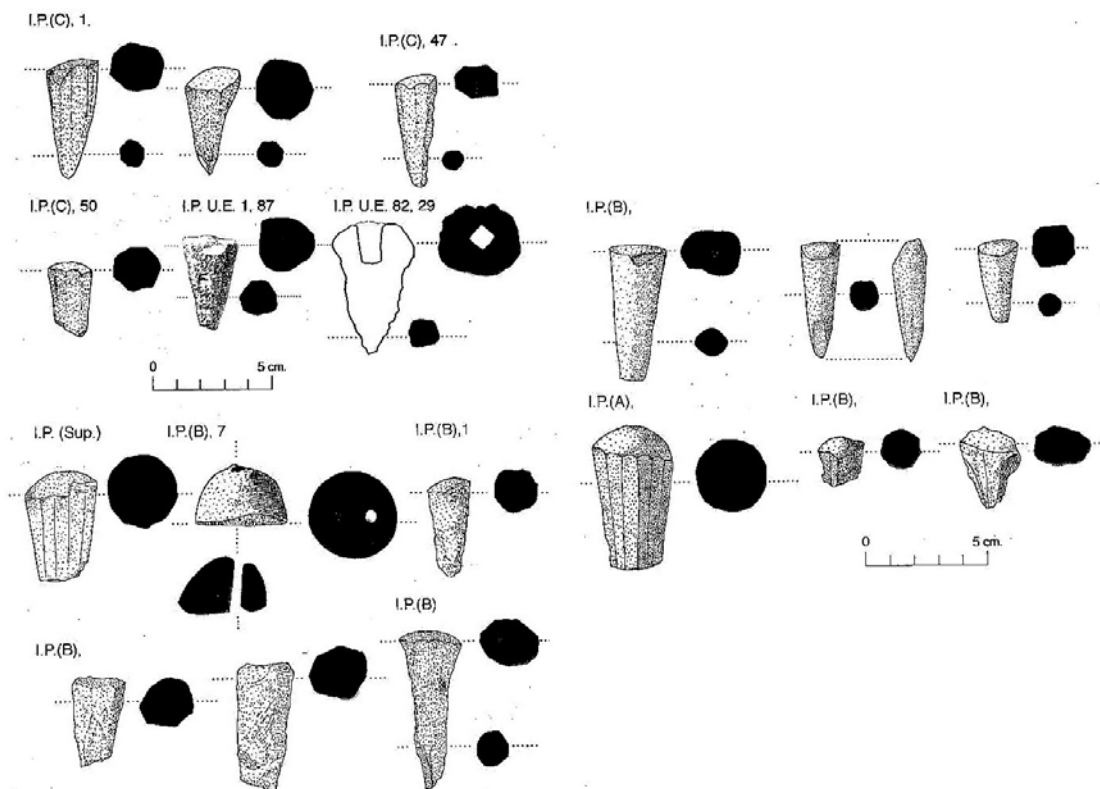


Fig.31.b. 5: *Taps* procedentes de S'Illot des Porros (Hernández, 1996X)

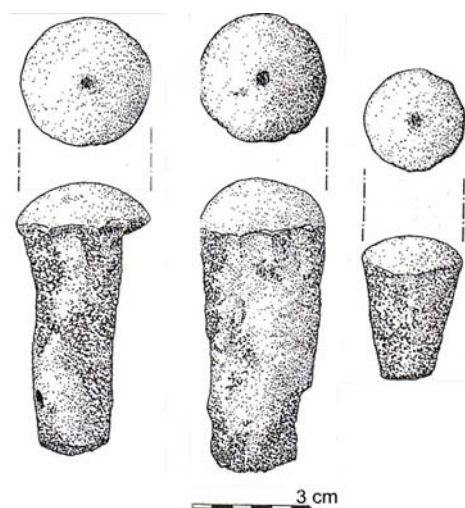


Fig.31.b. 6: *Taps* procedentes de Son Bauçà (Frontán, 1991)



Fig.31.b. 7: *Tap* procedente de Son Maiol (Plantalamor, 1974)