

Afinewsletter



Salut infantil i qualitat urbanística de les àrees urbanes

Avui en dia, la situació és totalment diferent. S'ha modificat qualitativament i quantitativament, per la qual cosa convé oblidar-se de la típica polèmica entre aquells que defensen que la naturalesa és una font de salut i els que sostenen que les noves tecnologies i les grans ciutats són les que proporcionen una vida moderna i saludable. Aquest és un fals dilema que ha consolidat l'especulació més salvatge, en considerar que les grans ciutats són totalment compatibles amb la salut, gràcies als avenços de la medicina, i que els ecologistes són

els enemics del desenvolupament tecnològic i modern, passant per alt treballs brillants en el camp de l'arquitectura i l'urbanisme, com els de Lewis Mumford. El tema adquireix més profunditat i interès si s'analitza a partir dels darrers descobriments científics i socials, evitant la influència de falsos debats totalment desfasats de la realitat.

El treball pioner de Gilbert Gottlieb ha demostrat que existeix una interrelació entre contaminació ambiental, comportament social i transformació biogenètica del cos humà, per

NEWSLETTER núm. 50

Maig 2013

Direcció Newsletter:

Diana Marre, Nadja Monnet i Beatriz San Román

Redacció dels continguts d'aquest núm.:

Josep Muntañola, Magda Saura i Sergi Méndezes

Coordinació:

Bruna Álvarez i Victòria Badia

Traducció:

Bruna Álvarez i Victòria Badia

Documentació:

Daniel Narváez (Contraplano-LAD) i Anaïs Vidal

Difusió:

Maria Galizia

Subscripció i contacte:

gr.afin@uab.cat

ISSN: 2013-2956

Afin
Research Group

UAB
Universitat Autònoma de Barcelona

Amb el suport de:



la qual cosa els impactes entre la salut del cos humà i la qualitat mediambiental són recíprocs o biunívocs. La salut infantil es veu greument afectada pels ACE (*Adverse Children Experiences*), o per factors ambientals agressius amb la salut del nen (Diagrama I), vinguin de la contaminació ambiental, de la violència social, de las condicions de pobresa del medi construït, o finalment, de les tres condicions de manera simultània.

A partir d'aquest coneixement, el debat sobre la salut mediambiental de les ciutats pren un nou camí. Aquí, els indicadors urbanístics (Diagrama II), inclosos en el programa mundial de les ciutats amigues de la infància d' UNICEF, troben la seva aplicació. Perquè no són els moderns blocs d'habitatges el que cal debatre, sinó les formes de fer urbanisme i espais públics, que conceben exclusivament l'ús del territori com una font de beneficis financers, en lloc de considerar-lo com un bé comú i patrimonial del qual els nens

Diagrama I

"Adverse Children Experiences" (ACE):

Com els barris destrueixen la qualitat física del cervell

Estudis Bàsics	<ul style="list-style-type: none"> • Turning Gold into lead. Vincent J. Felitti Kaiser Institution (San Diego). • Dumedin Study (New Zealand) • Bruce Mc Wwn. Rockefeller University • Frances Champagne. Columbia University • Jack P. Shonkoff (Harvard Medical School)
ACE	<ul style="list-style-type: none"> • Divorcis dels pares i desestructuració familiar • Abusos físics • Manca de recolzament emocional i afectiu • Abusos i violència sexual entre sexes • Alcoholisme i drogoaddicció en parents propers • Aïllament, marginació, discriminació i violència social
Efectes a l'etapa adulta	<ul style="list-style-type: none"> • Malalties • Addiccions • Ansietat • etc.

Diagrama II
Indicadors de Qualitat Urbanística

Indicador	Tipus	Definició	Límits i mesures
I-1 Límit de soroll	A	Soroll ambiental. Nociu per a la infància	Mesurar el soroll que no permeti d'escoltar la veu humana (40 Db)
I-1 Toxicitat	A	Contaminació d'Aire, Aigua, Terra i Materials dins d'una població	Les pròpies dels indicadors mediambientals, per exemple prohibir l'asbest, l'arsènic, l'aigua contaminada, etc.
I-3 Ones electromagnètiques	A	Col·locació perillosa d'Antenes, Línies d'Alta Tensió, etc.	Distàncies mínimes Alta tensió i Antenes: 200 metres
I-4 Espais de joc segurs	B	Espais de joc propers a les agrupacions d'habitatges	Distàncies màx. m2 per habitatge tamany màx.
I-5 Itineraris segurs entre llocs socio-significatius	B	Significació social d'itineraris quotidians	Màxim 15 min. a peu o 2000 m. o transport escolar ben projectat.
I-6 L'escola com a centre dinamitzador	B	L'escola oberta al seu context social i com a dinamitzadora social	Llista d'activitats òptimes properes a les escoles
I-7 Espais intergeneracionals públics adaptats a la infància i ben vigilats	B	Potenciar l'ús per a diferents edats dels espais públics	Espais públics a distàncies adients per a vianants amb serveis públics
I-8 Serveis públics amics de la infància	C	Projectar els serveis per fer-los accessibles a les diferents edats	Espais per als més petits, vigilància suficient, informació especial
I-9 Privacitat suficient a l'interior i exterior de l'habitatge	C	Assegurar la privacitat amb l'augment d'edat, concorde amb les necessitats de l'edat	A partir dels 7 anys, privacitat interior; a partir dels 12, privacitat en espais de silenci i en llocs públics
I-10 Transparència naturalesa/ població	C	Assegurar una jerarquia entre habitatge i espais lliures i naturals	Distàncies mín. a àrees amb arbres o a un medi no asfaltat. Contacte normal amb el paisatge.

i les nenes són els primers beneficiaris/es i les primeres víctimes. Hauríem de tenir com a referència les polítiques urbanes de Dinamarca i Noruega i evitar els desastres urbanístics de les costes, espanyola, italiana o turca.

Els indicadors de qualitat urbanística del Diagrama II es dedueixen de tots els avenços científics anteriorment ressenyats, així com de milers d'estudis psicosocials sobre l'impacte de l'urbanisme en la salut mental, física i social de la infància.

No creiem necessari, ara i aquí, parlar dels indicadors de contaminació de l'aire, l'aigua, el sòl, les ones electromagnètiques, el soroll, etc. Ningú no discuteix ja el seu impacte, sigui a les grans ciutats o als nuclis rurals. Tot i així, seguim sense eliminar les cobertes d'amiant, la uralita, de trista memòria, que només a Cerdanyola cobreixen molts metres quadrats. A molts països, no sols està prohibit l'ús d'aquests materials, sinó que estan sent retirats del tot. A Espanya segueix

sent un problema greu sense solució immediata, malgrat que s'ha comprovat que afecta la salut pública, encara que no es toqui. Sempre afecta, fins que no s'elimina.

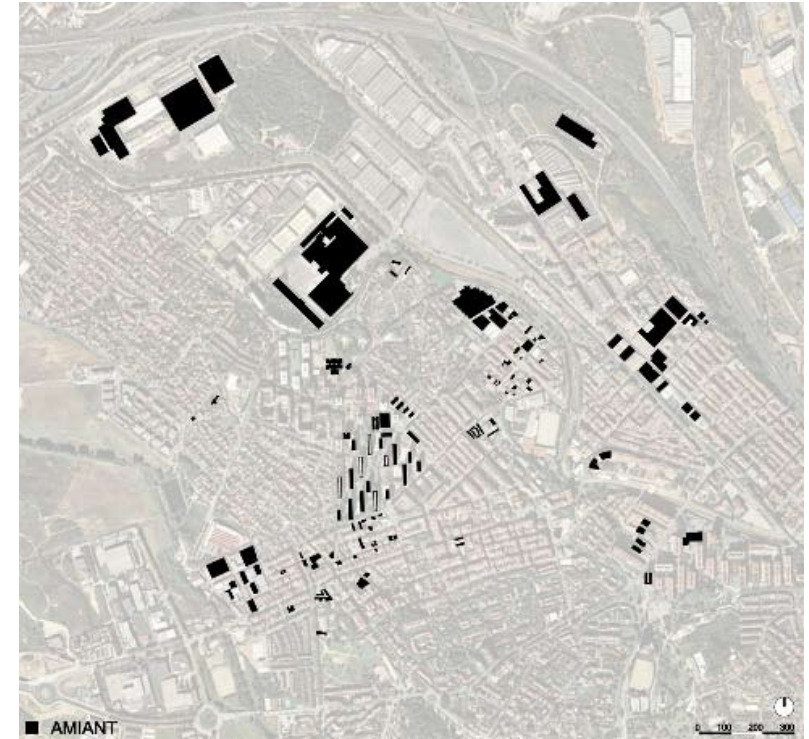
Respecte a altres indicadors, podem mencionar el cas d'Escòcia, on acaben d'aprovar una normativa urbanística que obliga als constructors de vint habitatges a construir i a costejar una zona de joc exterior per als nens i les nenes d'aquests habitatges, amb condicions de seguretat i accessibilitat. A Espanya i a Catalunya, estem lluny de fer un pas així.

Pel que fa als itineraris de seguretat entre l'habitatge i l'escola, difosos sobretot pels estudis del pedagog Francesco Tonucci a Itàlia, existeixen ja diverses ciutats amigues de la infància a Espanya que han fet esforços notables per millorar-los.

Més enllà d'una anàlisi individual de cadascun dels indicadors del diagrama II, el que és veritablement important, respecte a la qualitat dels espais pú-

blics i al seu impacte en la salut física, mental i social de la infància, és que existeix una total transversalitat entre les diferents dimensions dels indicadors. Per això, tan important és el disseny físic com el disseny quant a art i cultura i, finalment, el disseny relatiu a l'ús social i polític.

L'adaptació dels espais públics a la infància, tal com suggereixen els indicadors, té en consideració característiques físiques de l'espai, però també la seva significació cultural i el seu ús social col·lectiu i intergeneracional. Així, el conegut professor britànic Bill Hillier anomena "genèrica" aquesta relació, afirmant que la salut prové d'allò físic, mental i social, essent impossible aïllar aquestes dimensions a la vida real. De manera que és absurd de plantejar-se què és més important, si el control de la contaminació atmosfèrica, la qualitat artística dels espais o la violència social i sexual, ja que tot està relacionat i tot s'ha de resoldre conjuntament. D'aquí ve el rebuig a acceptar una especulació



*Cerdanyola:
Distribució de Amiant*

de grans blocs socials d'habitatges aduint que són "moderns" i que la medicina actual garanteix el nivell de vida, ja que després es demostra que són aquests blocs, col·locats a París, Mèxic o New York, els que contenen focus de tuberculosi i els que generen perillous contagis en els transports públics.



Ciutats monològiques: construïdes sense diàleg entre nens i nenes, persones d'altres edats, sense diàleg entre espais públics i privats, etc.

A Barcelona i província, també podem comprovar com els mapes sanitaris presenten majors índex d'infecció tuberculosa i de malalties de transmissió

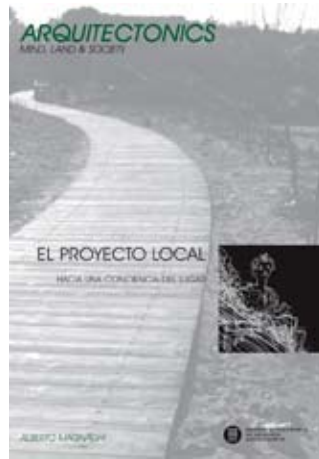
Ciutats dialògiques: construïdes amb un diàleg sociofísic entre nens i nenes, persones de diferents edats, entre teatre i arquitectura, entre el públic i el privat, etc.

respiratòria al Raval de Barcelona o l'Hospitalet de Llobregat, entre d'altres, que barris amb menys verticalitat com per exemple Pedralbes.

Qui busqui fórmules magistrals i definitives per resoldre d'una vegada per totes la qualitat d'aquests espais per a la infància, hauria d'abandonar aquest propòsit: no existeixen remeis miraculosos, però sí que existeixen valuosos estudis, com alguns dels que aquí es mencionen, que poden inspirar a dissenyadors i urbanistes, tot i que en cada situació sociofísica els codis a emprar s'hauran de canviar i d'adaptar.

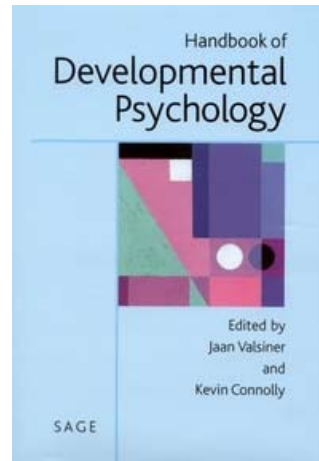
PER LLEGIR...

Querol, X. (2013).
["Respirar \(bé\) a la ciutat"](#).
La Vanguardia, 31 de març de 2013.
 Article breu que demostra que, amb pocs canvis normatius, Barcelona podria complir els valors mínims de pol·lució que compleixen la resta de ciutats centreeuropees.



Muntañola, J.; Saura Carulla, M. (2012).
["On The Search Of A Lost Urban Planning Modernity: Throughout The Legacy Of Lewis Mumford"](#),
 a la web de *SocietàdeiTerritorialisti/e*.
 Text que reflexiona sobre les aportacions de les teories de Lewis Mumford.

Magnaghi, A. (2011).
[El proyecto local](#).
 Barcelona: Edicions UPC.
 Arquitectònics, 23.
 Llibre que demostra la possibilitat de dur a terme un urbanisme molt més respectuós amb la salut individual i amb la cultura col·lectiva.



Gottlieb, G. (2003).
 "Probabilistic Epigenesis of Development". En: J. Valsiner, K.J. Connolly (eds), [Handbook of Developmental Psychology](#). Califòrnia: Sage, pp. 141-172.
 L'estudi més pioner de l'impacte del medi ambient sobre la salut corporal.



Muntañola, J. (2007).
[Las formas del tiempo: Arquitectura, Educación y Sociedad](#).
 Barcelona: A@becedario.
 Un llibre sobre les relacions entre l'arquitectura, l'educació i el comportament social.

LINKS D'INTERÈS

[Infancia y Envejecimiento poblacional en los espacios urbanos actuales](#). Conferència que va tenir lloc a la Universitat de Barcelona, l'11 de desembre de 2012, la primera d'un cicle de conferències de la Plataforma Formació, Planificació urbana, Arquitectura i Gestió, dedicada a l'atenció als ciutadans i ciutadanes menors i majors d'edat als espais urbans actuals. Intervenció de Josep Muntañola: a partir de 1:40:10.

www.arquitectonics.com. Web del grup d'investigació sobre arquitectura i ciències socials (GIRAS) de la Universitat Politècnica de Catalunya.

[SocietàdeiTerritorialisti/e](#). Aquesta web divulga els resultats del grup d'investigació internacional DegliTerritorialisti/e, pioner en el camp de l'urbanisme interdisciplinari i alternatiu a una globalització capitalista del territori.

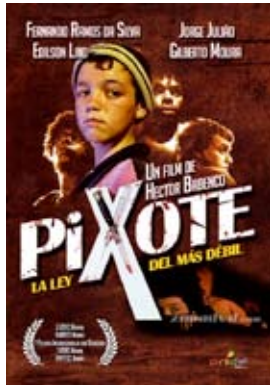
www.repensarcerdanyola.org. Web dedicada al diagnòstic mediambiental i social de Cerdanyola, que inclou propostes per introduir-lo millor en el planejament urbanístic del municipi.

www.gruppopalomar.it. Projecte participatiu elaborat a Trente (Itàlia) per tres arquitectes, que proposa de agafar els nens i les nenes com a actors i indicadors de l'accessibilitat a la ciutat.

www.laciutatdeibambini.org

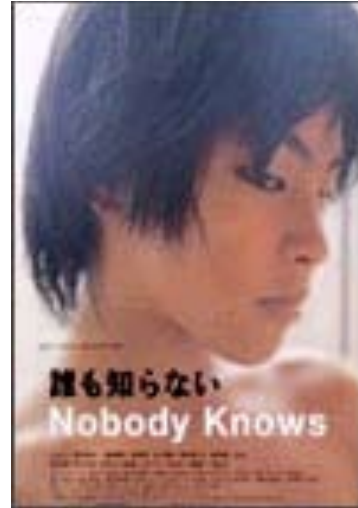
Web en italià, anglès i castellà del projecte internacional CittadeiBambini (Ciutat dels nens i nenes) del consell nacional d'Investigacions – Istituto di Scienze e Technologie della Cognizione.

PER VEURE...



[Pixote: La ley del más débil](#)

Dirigida per Héctor Babenco.
Brasil, 1981.
Dur.: 127 min.



[Nobody Knows \(Ningú sap\)](#)

Dirigida per Hirokazu Koreeda.
Japó, 2004. Dur.: 141 min.

Quatre nens es veuen obligats a dependre els uns dels altres després d'haver estat abandonats per la seva mare. Hirokazu Kore-eda, el director de "Maborosi" i "El més enllà", presenta aquesta història excepcional d'una improvisada família de nens abandonats per tal de sobreviure a la jungla urbana.



[Zazie dans le metro](#)

Dirigida per Louis Malle.
França, 1960. Dur.: 89 min.

Aquesta alegre farsa representa una visió satírica de la societat francesa: Zazie, de dotze anys, ha de romandre dos dies amb els seus parents a París, perquè la seva mare pugui estar un temps amb el seu amant. Tanmateix, Zazie s'escapa de la custòdia del seu tiet, disposada a explorar París pel seu compte.

RECOMANEM



[Ciudades Amigas de la Infancia \(CAI\).](#)

UNICEF España. Indicadores Municipales de aplicación de la Convención sobre los Derechos del Niño, 2009.

Aquest programa de la UNICEF, dirigit des de la seu central a New York, articula centenars de ciutats que es comprometen a un urbanisme que no sigui agressiu amb la salut infantil. Cinquanta d'aquestes ciutats estan a Espanya.

SOBRE ELS AUTORS DELS TEXTOS

Josep MuntañolaThornberges

Doctor en arquitectura, catedràtic universitari amb cinc sexennis d'investigació reconeguts. Actualment és membre de la Comissió Nacional d'Avaluació de la Investigació (Sexennis). Ha avaluat les escoles d'arquitectura de Madrid i de Las Palmas. Ha realitzat investigacions als EEUU, Suïssa i França. És Doctor Honoris Causa per la Universitat de Lusiada, Lisboa, Juny de 2005. És autor de nombroses publicacions.

Té una àmplia experiència docent amb 6 quinquennis de docència. Va ser Director de l'Escola d'Arquitectura de Barcelona des del 1980 al 1984. Ha estat Director del Departament de Projectes d'Arquitectura durant els anys 1986-1992, 1999-2004, 2007-2010.

És editor i president de la *Revista Internacional Architectonics*.

Web d'investigació i docència:

www.architectonics.com

Magda Saura

Doctora en arquitectura i coordinadora del Grup GIRAS.

Sergi Méndezes

Arquitecte, becari FI de la Generalitat de Catalunya. Col·labora en el Projecte EDU2010-16299.

NOTÍCIES AFIN

- Tenim el plaer d'anunciar que la investigadora del grup AFIN Beatriz San Román ha obtingut el títol de doctora després de la lectura de la tesi "*Discursos de la adopción en España: construcción de sujetos y asimetrías de poder*" el passat 23 d'abril al Departament de Psicologia Social de la Universitat Autònoma de Barcelona, que va obtenir la qualificació de Doctora Cum Laude.
- Durant aquest mes de maig em continuat amb els seminaris AFIN iniciats el mes de febrer passat. El 7 de maig, Mireia Roca i Macarena García van realitzar els seminaris titulats *La profesionalización del cuidado, ¿a qué precio? Estudio de caso de un Servicio de Atención Domiciliaria* i *Las narrativas del origen para/sobre los niños con procedencia 'étnica' diferente. Discursos sobre la inmigración y la adopción internacional en la literatura infantil publicada en España 1990-2010*, respectivament. Recordem que els seminaris es realitzen de 10 a 12 del matí a la Sala de Graus de la Facultat de Lletres de la UAB. La participació és oberta i gratuïta. El 11 de juny tindrà lloc el seminari "*Autonomía progresiva de niños, niñas y adolescentes y su relevancia frente a los derechos fundamentales de las persona*", a càrrec de Mariana De Lorenzi, i el 25 de juny el de Natàlia Barcons "*Adopción y síndrome alcohólico fetal (SAF)*". Finalment, el 9 de juliol, Nele Hansen presentarà "*Los procesos identitarios e integración social de jóvenes descendientes de uniones mixtas en Cataluña*".
- Nadja Monnet y Beatriz San Román participaran en el congrés [International Workshop: Arquitectura, Educación y Sociedad](#), amb una comunicació titulada "*Usos del espacio urbano y estigma entre los jóvenes adoptados/as internacionales en Barcelona*". Serà el dia 31 de maig a la sessió [Dimensiones psicosociales de la arquitectura y el urbanismo](#).

RECURSOS

[Special Issue: Researching the Lives of Disabled Children and Young People](#). The International Journal of Childhood and Children's Services. Editado por Kirsten Stalker, David Abbott, Bryony Beresford, John Carpenter, Roy McConkey and Nick Watson.

ESDEVENIMENTS D'INTERÈS

[International Workshop: Arquitectura, Educación y Sociedad.](#) Barcelona, del 29 al 31 de maig de 2013. Congrés anual sobre l'impacte de l'arquitectura i l'urbanisme en el comportament social i en la salut mental i física dels seus usuaris.

[Les économies politiques des sentiments.](#) Salle des artistes, París, França. Del 13 de febrer al 12 de juny de 2013.

[Reproductive Justice: Activists, Advocates, and Academics.](#) Ann Arbor. Michigan. EEUU. Del 29 de maig a l'1 de juny de 2013.

[Public Health Anthropology.](#) Heidelberg University, Heidelberg, Alemanya. Del 10 al 21 de juny de 2013.

[Time for Change? Child, Youth, Family and Disability.](#) Manchester, Regne Unit. Del 18 al 19 de juny de 2013

[History of Children and Youth: Space and Childhood in History.](#) Nottingham, Regne Unit. Del 25 al 27 de juny de 2013.

[ARCYP 2013 Congress.](#) Victoria, British Columbia, EUA. 4 de juny de 2013.

CONGRESSOS I CONFERÈNCIES

[4th International Conference. Researching families and relationships: Innovations in methods, theory and policy relevance.](#) Edimburg, Gran Bretanya. Del 10 al 12 de juny de 2013.

[Childhood and Diversity: Multiple Childhoods?.](#) Halifax, Nova Escòcia, Canadà. Del 27 al 29 de juny.

[27th Annual Archeology Summer Intives. Transitions, Trust, Trauma, and Truth. Post-Adoption: What we know and what we need to know to strengthen families and children.](#) Princetown, EUA. Del 23 al 24 de juny de 2013.

['Reimagining Birth. An International Research Symposium on the Visual Culture/Art/History/Design of Childbirth in the 21st century.](#) University College Dublín, 2 i 3 de juliol de 2013.

[Infancia y espacio público: un diálogo entre arte, educación y espacio urbano.](#) Cosmocaixa, Barcelona, 6 i 7 de juliol de 2013.

[Children and Childhoods Conference.](#) Ipswich, Gran Bretanya, 8 de juliol de 2013.

[4ICAR. Four International Conference on Adoption Research.](#) Bilbao, Espanya. Del 7 a l'11 de juliol de 2013.

[Periferias, fronteras y diálogos. XIII Congreso de Antropología de la FAAEE.](#) Tarragona, del 2 al 5 de setembre de 2014.

[Body and construction of age categories: from childhood to adolescence.](#) Strasbourg-Meltz, França, del 18 al 20 de setembre de 2013.

[Produire du savoir, gouverner des populations.](#) Lyon, França. Del 10 al 13 de setembre de 2013.

[Sexuality and morality. Summer course.](#) Lisboa, Portugal. Del 16 al 21 de setembre de 2013.

[Corps et catégories d'âge: sortir de l'enfance, entrer dans l'adolescence.](#) Strasbourg, França, del 18 al 19 de setembre i Metz, França, el 20 de setembre.

[Economy, morality and materiality. International Workshop.](#) Venue. República Txeca. Del 26 al 27 de setembre.

[Taller d'Antropologia i Innovació.](#) ACPA, Barcelona. 2, 5, 9, 12 i 19 de juliol.

[Taller d'Antropologia i Consultoria de les Organitzacions.](#) ACPA, Barcelona. 3, 10, 17, 24 i 31 d'octubre. Horari: 16.00h a 19.00h.

CALL FOR PAPERS

[Family life in the age of migration and mobility. Theory, policy and practice.](#) Norrköping, Suècia, del 16 al 20 de setembre. Call for papers. Data límit: 1 de juny de 2013.

[Encounters and Engagements: Creating New Agendas for Medical Anthropology. EASA Medical Anthropology Network / AAA Society for Medical Anthropology.](#) Tarragona, Espanya, del 12 al 15 de juny de 2013.

[SEG Jahrestagung – Colloque annuel de la SSE Annual Meeting of the SEG-SSE.](#) Sierre, Suïssa. Del 7 al 9 de novembre 2013. Panel: Grandir en ville Enfances, adolescences et usages des espaces urbains. Data límit abstracts: 20 juny 2013. Nadja Monnet: Nadja.Monnet@uab.cat.

[2nd Journal Conference on Social Science and Humanity \(JCSSH 2013 2nd\).](#) 1 i 2 de setembre del 2013. Beijing, Xina. Data límit *abstracts/proposals*: 25 de juny de 2013.

[Panel: Ethnographic perspectives on 'global mental health'](#), al *17th World Congress of the International Union of Anthropological and Ethnological Sciences (IUAES)*. Universitat de Man-

chester, Regne Unit, del 5 al 10 d'agost de 2013. *Conveners*: Sumeet Jain (Universitat d'Edimburg): sumeet.jain@ed.ac.uk; David Orr (Universitat de Sussex): d.orr@sussex.ac.uk. Data límit: 13 de juliol de 2013.

[3rd International Conference on Humanities, Society and Culture.](#) (ICHSC 2013). 19 i 20 d'octubre de 2013. Jeju, Corea del Sud.

CALL FOR PROPOSALS

[Jeunesse: Young People, Texts, Cultures.](#) Núm. especial dedicat a les diferents interpretacions del consum, i els seus significats en relació als textos juvenils i la(les) cultura(es). Data límit: 15 de desembre de 2013. Contacte: Larissa Wodtke, *Managing Editor*: lwodtke@uwinnipeg.ca.

[Mothers Under Fire: Mothering in Conflict Areas.](#) *Editors*: Dr. Tatjana Takseva i Dr. Arlene Sgoutas. Data límit *abstracts*: 31 de juliol de 2013.

[Revista Electrónica "Temas de Antropología y Migración"](#). Equip d'Investigació en Antropologia i Processos Migratoris. Instituto de Ciencias Antropológicas - Universitat de Buenos Aires.

BEQUES I OFERTES DE TREBALL

BEQUES

[Beques de doctorat 'La Caixa'](#). Beques per a realitzar estudis de doctorat a Àsia. Data límit: 25 de juny.

[Premios Fundación BBVA Fronteras del Conocimiento y la Cultura 2013.](#) Data límit: 1 de juliol de 2013

OFERTES DE TREBALL

Entrevistador: ANSIRH requereix d'un analista d'investigació per dur a terme el reclutament de participants i entrevistes telefòniques en anglès i en espanyol per a l'Estudi Turnaway i altres estudis. Els candidats qualificats han de presentar la seva sol·licitud a través de la pàgina [UCSF careers website](#) mitjançant el codi #38964BR.