



GSA: El risc ocult en trobades adoptives

Els retrobaments de persones adoptades amb les seves famílies de naixement col·loquen unes i altres en risc del que s'ha anomenat Atracció Sexual "Genètica" (GSA, per les sigles en anglès). La GSA és una atracció que es desenvolupa quan certs membres de famílies biològiques es retroben d'adults, després d'haver tingut poc o cap contacte previ. Es caracteritza per sentiments de desig o enamorament. El conjunt de persones que poden estar en risc d'Atracció Sexual Genètica inclou: adoptats/es; fills/es de donants; nens/es orfes o que creixen amb un

dels progenitors, però en absència de l'altre/a; nens/es que han estat separats d'una part de la seva família en una edat primerenca, a causa d'un divorci; i els parents biològics de tots ells, germans/es, mig germans/es, oncles/ties, nebots/nebodes, i mares i pares biològics.

Si aquesta atracció acaba en contacte sexual, la relació es classifica com a Atracció Sexual "Genètica"- Incest o GSAi (Genetic Sexual Attraction-Incest). En qualsevol moment durant la fase de reunió, l'experiència de GSA pot conduir a una trobada sexual. El GSAi es pot evitar

Direcció Newsletter:

Diana Marre, Nadja Monnet i Beatriz San Román

Redacció dels continguts d'aquest núm.:

Carly Sullens y Julie DeNeen

Coordinació:

Victòria Badia

Traducció:

Bruna Álvarez y Victòria Badia

Documentació:

Cristina Propios (Contraplano-LAD), Anaïs Vidal i Bruna Álvarez

Difusió:

Maria Galizia

Subscripció i contacte:

gr.afin@uab.cat

ISSN: 2013-2956

Afin
Research Group

UAB
Universitat Autònoma de Barcelona

Amb el suport de:



amb una educació adequada, recolzament i límits.

Què genera la GSA?

L' amor romàntic i l'excitació eròtica són un subproducte retardat de la unió perduda que s' hagués produït normalment entre un progenitor o progenitora i el seu fill/a nou nat, o entre germans/es que no haguessin estat separats a partir de l'adopció. A causa del tabú social de l'incest, és difícil saber quantes trobades es veuen afectades per aquest fenomen.

Quan el vincle primerenc s'interromp per una separació i/o abandonament, els sentiments, sensacions i desigs de connectar a un nivell profund, romanen en estat latent a l'interior de l'individu. Quan té lloc el retrobament, la necessitat d'unir-se i afermar la connexió original ressorgeix amb renovada intensitat. Algunes persones han teoritzat que la GSA només afecta aquells individus que no han establert de manera adequada vincles afectius

amb els membres de la seva família adoptiva, però l'experiència suggereix que, fins i tot aquells que han viscut una infància feliç i saludable, poden estar en risc de GSA.

L'efecte Westermarck

D'acord amb alguns estudis conductistes, durant els anys crucials de la seva infantesa, en els nens i nenes que creixen amb una estreta proximitat els uns amb els altres, es desenvolupa una empremta sexual inversa o desig d'evitar les relacions sexuals amb els seus progenitors/es i germans/es. La teoria anomenada "Efecte Westermarck" funciona per suprimir el desig sexual amb l'objectiu d'evitar l'endogàmia –les famílies creades a partir de l'adopció també desenvolupen l'efecte Westermarck–. Els abusadors deliberadament confonen i manipulen les seves víctimes. Els abusos infantils són depredadors i revelen una forta disfunció en la unitat familiar.



l latina, 2011

Sense la salvaguarda de l'Efecte Westermarck, els familiars separats durant anys, poden trobar-se a l'edat adulta i sentir-se fortament atrets pels seus parents. Això pot succeir amb germans/es, pares, mares i fills/es. El procés pel qual esdevé repulsiva la idea de mantenir relacions sexuals dins del nucli de la unitat familiar no hi és present, a causa de la separació primerenca, especialment quan aquesta es produeix durant el període que va del naixement als sis anys d'edat.

Quan dos membres d'una família biològica es reuneixen essent ja persones adultes, ambdós són sexualment madurs i el desig d'establir un vincle, junt amb l'absència de l'Efecte Westermarck, els fa susceptibles a la GSA. A



La chèvre,
2012

més, es creu que els individus estan biològicament programats per sentir-se atrets pels éssers humans que posseeixen una olor, uns trets i unes característiques similars. La combinació crea una situació immillorable per a l'atracció.

Per què es dona la GSA?

Ningú no escull experimentar sentiments d'atracció cap a un altre membre de la família amb qui es retroba. Sovint, l'atracció sacseja un o ambdós individus gairebé instantàniament. Quan no existeix una preparació, es troben desprevinguts i se senten aclaparats pels seus sentiments.

La necessitat de vincular-se tal com la naturalesa ho havia planejat originàriament, encén una necessitat gairebé obsessiva per compensar el vincle que s'havia mantingut inactiu. Les persones que experimenten la GSA senten l'atracció biològica i psicològica cap el vincle de la manera en què s'hauria donat originàriament, però sense cap

salvaguarda, la qual generalment tarda anys o dècades a desenvolupar-se.

La GSA pot començar a l'inici del (re)trobament o en qualsevol moment posterior. Els relats de persones que diuen haver sentit una atracció instantània són tan comuns com els d'aquells que parlen d'un desenvolupament lent del desig, igual que succeeix en una típica relació d'amor.

Es difícil predir com una determinada persona reaccionarà en un (re) trobament i si es produirà una atracció sexual "genètica". S'haurà de realitzar estudis més amplis per obtenir respostes més clares del perquè es dona aquest fenomen i qui és més vulnerable en aquest sentit.

Quins són els símptomes de la GSA?

Els símptomes de la GSA són una barreja d'estats d'ànim, aparentment contradictoris o ingovernables. Els individus que experimenten la GSA descriuen estranyes combinacions de plaer i pena, alegria i dolor, èxtasi i decepció,

connexió profunda i abandonament. Quan quelcom com la GSA se sent com a inevitable i no desitjat, considerar el seu poder, comprendre els seus processos i ser conscient dels seus efectes sobre la ment, pot proporcionar alguna forma de protecció contra el turment i la tristesa comunament descrits per aquells qui han sofert i superat la GSA.

Es diu que molts dels símptomes físics de la GSA són similars al procés natural d' enamorar-se:

Est, 2011



- La persona es distreu fàcilment
- Augment de la consciència de l'altra persona
- "Somniar estant despert" i fantasies
- Desig obsessiu d'estar amb l'altra persona
- Aïllament d'altres relacions

Com reacciona la gent a la GSA?

Freqüentment, la GSA apareix tan inesperadament que és fàcil que sobrepassi la capacitat de l'individu per fer-li front. Els límits naturals creats per l'ètica i la moral de l'individu, així com les lleis governamentals i les normes religioses que en algun moment foren seguides amb facilitat, ara són qüestionades i posades a prova.

L'individu que experimenta GSA ha de fer front a una profunda commoció en la seva vida diària. Si l'altra persona de la relació sent també GSA, esdevé increïblement difícil resistir la crida del contacte físic. Moltes d'aquestes relacions es transformen en GSAi.



Salute, 2011

Quan té lloc un GSAi, això afecta altres relacions incloent matrimonis, relació amb els fills/es, amics/amigues íntims, col·legues i, en el cas de persones religioses, la seva relació amb Déu. La majoria considera que la GSA i el GSAi tenen un gran impacte en tots els aspectes de qui són i de com viuen.

Al llarg de tota l'experiència de la GSA o GSAi, l'individu s'aïlla. Com i

amb qui podrien parlar sobre el que estan experimentant? Molt poques persones coneixen o han tingut alguna experiència amb aquest fenomen. Com a resultat d'això, tots dos individus segueixen trobant alleujament i consol l'un en l'altre, fins que la relació es desmunta sota el pes de la mentida i el secret.

Fishy, 2011



Com prevenir que la GSA resulti en un GSAi?

La GSA té un efecte directe en tot el sistema familiar, per la qual cosa es recomana que aquells que presenciïn algun indicatiu de GSA o l'experimenten ells mateixos, busquin ajuda immediata. Qualsevol que es relacioni d'alguna manera amb l'adopció, s'ha d'educar a si mateix sobre la GSA. Agències d'adopció, terapeutes, advocats/es, tècnics/es del sistema de protecció, agents de la llei i persones adoptades s'han mantingut en la foscor durant massa temps, igual que la resta de la societat. I, tanmateix, s'estima que la GSA apareix en un 50% dels (re) trobaments. Una xifra sorprenentment alta.

Parlar sobre la intensitat de la GSA amb altres persones que puguin proporcionar ajuda i recolzament pot ajudar a alliberar part de la tensió. Tanmateix, trobar altres individus, fins i tot terapeutes, que puguin servir de

recolzament, és difícil. El trauma emocional s'agreuja quan els individus se senten indefensos per la seva situació i acaben apartant-se dels altres per causa de la GSA.

Proporcionar informació sobre la GSA incrementarà la possibilitat de (re) trobaments positius que recolzin tot el sistema familiar, disminuint la devastació i el dolor que són comuns quan es produeix la GSA.

Prevenió de la GSA des del principi

La incidència de la GSA planteja la qüestió de les adopcions tancades i el risc de separar els membres d'una família biològica fins que es retrobin a l'edat adulta. Sempre que sigui possible, el millor és proporcionar un acord d'adopció oberta que doni a ambdós membres de la família l'oportunitat de créixer i establir vincles seguint un ritme normal de desenvolupament. Això permetrà que es desenvolupi el tabú de l'incest i evitarà que més tard sentin la GSA.

Quan diversos germans o germanes estan en situació d'adopció, es recomana que, o bé siguin adoptats o acollits a la mateixa llar, o bé tinguin la possibilitat d'establir contacte i relacionar-se en el decurs de la seva infantesa. Això pot resultar complicat, depenent del nombre de germans i de les característiques i disponibilitat de les famílies d'acollida. Tanmateix, resultarà millor per als germans/es en situació d'adopció o d'acolliment, que tinguin algun tipus de contacte els uns amb els altres. Això ajudaria a prevenir el desenvolupament de la GSA i el GSAi, quan més endavant es busquin i es trobin a l'edat adulta.

Conclusions

L'efecte de l'atracció sexual genètica és profund. Canvia la manera de pensar i comportar-se de les persones. La GSA és audaç, aclaparadora, temerària i impredecible. El GSAi és el resultat habitual de la GSA, i pot causar destrucció, patiment i, fins i tot, penes de



Contracorriente, 2010

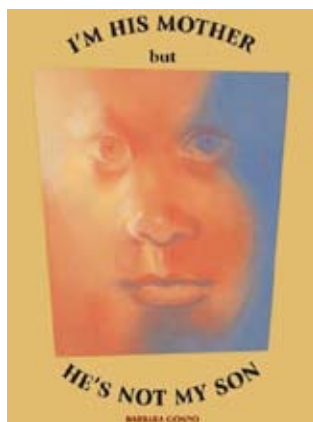
presó per als membres de la família. L'educació i la conscienciació són les dues eines principals per protegir-se contra aquest difícil fenomen psicològic.

PER LLEGIR...



[Wanted:
A Memoir](#)

DeNeen, J.
2012.
EE.UU.:
Kindle Ed.



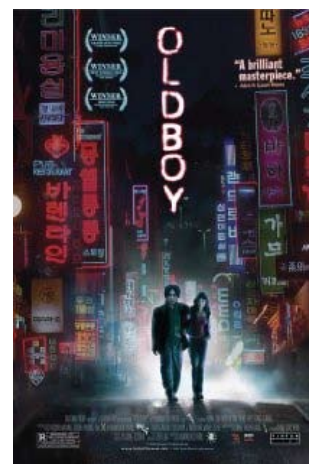
[I'm His Mother
But He's Not
My Son](#)

Gonyo, B.
2011.
EE.UU.: Kindle
Edition.

Aquest llibre explica l'experiència de l'autora en retrobar-se amb el seu pare biològic i experimentar l'Atracció Sexual "Genètica". En paraules de l'autora: "Les trobades adoptives són esdeveniments emotius. La reconexió amb el meu pare el 2011 era un bon tema per a un llibre de contes -pare i filla junts altra vegada després de tants anys de separació. El que va començar com una fantasia, es va convertir ràpidament en un malson quan un fenomen inusual i poc conegut anomenat atracció sexual genètica es va apoderar de la nostra relació".

Barbara Gonyo, àmpliament familiaritzada amb el fenomen anomenat Atracció Sexual Genètica, descriu com la seva vida va donar un tomb quan, als 42 anys, va conèixer el seu fill, de 26, a qui havia donat en adopció quan en tenia 16. L'autora comparteix la seva experiència d'un amor que trenca el tabú de l'amor de família i fa sorgir sentiments que, incontrolats, poden esdevenir incest.

PER VEURE...



[Oldboy](#)

Dirigida per Chan-wook Park. Corea del Sud. 2003. 120 min.

Oh Dae-Su és un home de negocis coreà que un dia és segrestat i confinat durant 15 anys en una cel·la en la qual només hi ha un televisor. Pres, el personatge només pensa en venjar-se de qui l'ha tancat allà. Un dia, sense cap explicació, queda lliure amb un mòbil i una cartera plena de diners. Algú l'avisava que té 5 dies per descobrir el seu carceller. Film tan violent com fascinant, és el segon lliurament d'una trilogia sobre la venjança de Chan-wook Park.

[Incesto: ¿El Último Tabú?](#)

Documental de Televisió projectat a TV2 dins la *Noche temática*, 12 d'agost de 2012.

En el món s'efectuen un quart de milió d'adopcions l'any. Però, què passa quan aquests nens adoptats es converteixen en adults i decideixen buscar les seves famílies biològiques? Per naturalesa, aquests tipus de retrobament són plens d'emocions, però hi ha un sentiment inesperat que està fent que gent normal es trobi en una situació realment insòlita. Són persones corrents que s'han vist immerses en una aventura amorosa amb un germà o germana, o un pare o una mare, desconeguts fins aquell moment, a causa d'una adopció. Molts ho amaguen, però d'altres han decidit treure a la llum aquestes relacions poc comunes per defensar el seu dret d'estar junts.

LINKS D'INTERÈS

www.geneticsexualattraction.com

www.carlysullens.com

www.geneticsexualattraction.org

[Artícle sobre la GSA en ABC News](#)

VII CONGRÉS INTERNACIONAL AFIN

Pontevedra

23-24 de novembre

En breu publicarem el programa del VII Congrés Internacional AFIN:

“A deu anys del boom de l'adopció: obrint noves perspectives”.

Aquesta edició se celebrarà, gràcies a la col·laboració de l'associació Manaia, a Pontevedra, els dies 23 i 24 de novembre.

Ja pots reservar les dates a l'agenda!

SOBRE LES AUTORES DELS TEXTOS

Carly Sullens

té un Màster en Psicologia en el camp de l'art terapèutica i ha estudiat àmpliament la teoria del vincle i els retrobaments en adopció. A més de les seves habilitats clíniques, coneix la GSA de primera mà, donat que ella mateixa la va experimentar. És copropietària del web, el blog i el fòrum Genetic Sexual Attraction. Ha participat en el programa del Dr. Drew, a la HLN, CTV News de Canadà i ABC News. També ha participat en congressos nacionals sobre adopció, parlant sobre la GSA. És coneguda com una de les més destacades expertes en atracció sexual genètica.

E-mail: carlysullens@gmail.com

Julie DeNeen

és l'autora de WANTED: A MEMOIR, un llibre sobre el retrobament amb el seu pare biològic anys després de l'adopció i la subsegüent GSA. És escriptora i bloguera, té un Grau en Psicologia Clínica i és copropietària del web, blog i fòrum Genetic Sexual Attraction. Ha aparegut dues vegades en el programa del Dr. Drew, i a la ABC News en relació amb la seva experiència amb la GSA.

E-mail: jddeneen413@gmail.com

SOBRE L'AUTOR DE LES IL·LUSTRACIONS

Eduardo Vega de Seoane

Segons paraules del mateix artista, Eduardo Vega de Seoane es va convertir en pintor a través de la seva pròpia recerca personal. Nascut a Madrid, va començar la carrera d'ICADE; que després va abandonar per anar a estudiar cinema fora d'Espanya. Va recórrer diversos països entre ells Suècia i Holanda explorant en camps com el cinema, el teatre, la fotografia i la pintura; al seu retorn a Madrid va decidir formar-se com a pintor.

Seoane parla de la seva pintura com una pintura que busca transmetre energia, els títols fan referència a l'aire, a la terra, al vent, a la muntanya; parlen d'escriure, de navegar, de somiar. És una pintura per deixar-se anar, per somiar i participar en la creació. Són escenaris oberts que conviden a entrar-hi donant-los la nostra pròpia lectura, no hi ha un sol significat, són obres obertes a la nostra imaginació.

ESDEVENIMENTS D'INTERÈS

CONGRESSOS I CONFERÈNCIES

[*Changing Destinies. Early Interventions with Autistic Behaviours.*](#) Venècia, Itàlia, 1 i 2 de juliol de 2013.

[*'Reimagining Birth. An International Research Symposium on the Visual Culture/Art/History/Design of Childbirth in the 21st century.*](#) University College Dublín, 2 i 3 de juliol de 2013.

[*Infancia y espacio público: un diálogo entre arte, educación y espacio urbano.*](#) Cosmocaixa Barcelona, Espanya, 6 i 7 de juliol de 2013.

[*Children and Childhoods Conference.*](#) Ipswich, Gran Bretaña, 8 de juliol de 2013.

[*4ICAR. Four International Conference on Adoption Research.*](#) Bilbao, Espanya. Del 7 a l'11 de juliol de 2013.

[*Children and Childhoods Conference.*](#) Ipswich, Gran Bretanya, 8 de juliol de 2013.

[*2nd Journal Conference on Social Science and Humanity \(JCSSH 2013 2nd\).*](#) 1 i 2 de setembre de 2013. Beijing, Xina.

[*Periferias, fronteras y diálogos. XIII Congreso de Antropología de la FAAEE.*](#) Tarragona, del 2 al 5 de setembre de 2014.

[*Imperfect Children.*](#) Leicester, Gran Bretanya, del 5 al 7 de setembre de 2013.

[*Family life in the age of migration and mobility. Theory, policy and practice.*](#) Norrköping, Suècia, del 16 al 20 de setembre.

[*Body and construction of age categories: from childhood to adolescence.*](#) Strasbourg-Meltz, França, 18 al 20 de setembre de 2013.

[*Produire du savoir, gouverner des populations.*](#) Lyon, França, del 10 al 13 de setembre de 2013.

[*Sexuality and morality. Summer course.*](#) Lisboa, Portugal. Del 16 al 21 de setembre de 2013.

[*Corps et catégories d'âge: sortir de l'enfance, entrer dans l'adolescence.*](#) Starsbourg, França, del 18 al 19 de setembre i Metz, França, el 20 de setembre.

[*Economy, morality and materiality. International Workshop.*](#) Venue. República Txeca. Del 26 al 27 de setembre.

[*Taller d'Antropologia i Innovació.*](#) ACPA, Barcelona. 2, 5, 9, 12 i 19 de juliol. Horari: 15.00 a 18.00 h.

[*Taller d'Antropologia i Consultoria de les Organitzacions.*](#) ACPA, Barcelona. 3, 10, 17, 24 i 31 d'octubre. Horari: 16.00h a 19.00h.

[*12th Conference 'European Culture': encounters with difference in European borderlands.*](#) Del 24 al 26 d'octubre de 2013. Barcelona. Espanya.

[*3rd International Conference on Humanities, Society and Culture.*](#) (ICHSC 2013). 19 i 20 d'octubre de 2013. Jeju, Corea del Sud.

[*SEG Jahrestagung – Colloque annuel de la SSE Annual Meeting of the SEG-SSE.*](#) Sierre, Suïssa. Del 7 al 9 de novembre de 2013.

[*2013 Conference of the National Women's Studies Association \(NWSA\). Negotiating Points of Encounter.*](#) Cincinnati, Ohio, EUA. Del 7 al 10 de novembre.

CALL FOR PAPERS

[Panel LD36: Ethnographic perspectives on 'global mental health'](#). 17th World Congress of the International Union of Anthropological and Ethnological Sciences (IUAES). Universitat de Manchester, Regne Unit, del 5 al 10 d'agost de 2013. Convoca: Sumeet Jain (Universitat d'Edimburg), Email: sumeet.jain@ed.ac.uk; David Orr (Universitat de Sussex), Email: d.orr@sussex.ac.uk. Data límit: 13 de juliol de 2013.

[The Second Major Conference of the Critical Ethnic Studies Association: Decolonizing Future Intellectual Legacies and Activist Practices](#). Universitat d'Illinois, Chicago, EUA. Del 19 al 22 de setembre de 2013. Submission Deadline: 1 de setembre. Contacte: cesaconference@gmail.com

CALL FOR PROPOSALS

[Jeunesse: Young People, Texts, Cultures](#). Número especial dedicat a les diferents interpretacions del consum, i els seus significats en relació als textos juvenils i la(les) cultura(es). Data límit: 15 de desembre de 2013. Contacte: Larissa Wodtke, *Managing Editor*: l.wodtke@uwinnipeg.ca

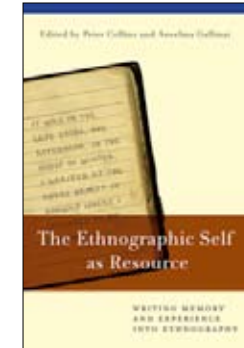
[Mothers Under Fire: Mothering in Conflict Areas](#). *Editors*: Dr. Tatjana Takseva and Dr. Arlene Sgoutas. Data límit abstracts: 31 de juliol de 2013.

[Revista Electrónica "Temas de Antropología y Migración"](#). Equipo de Investigación en Antropología y Procesos Migratorios. Instituto de Ciencias Antropológicas - Universidad de Buenos Aires

NOVETATS BIBLIOGRÀFIQUES



Collins, P.; Gallinat, A. (2013)
[The Ethnographic Self as Resource - Writing Memory and Experience into Ethnography](#)
Berghahn Books



Faircloth, Ch.; Hoffman, D.M.; Layne, L.L. (2013)
[Parenting in Global Perspective: Negotiating ideologies of Kinship, Self and Politics](#)
Routledge

És sabut que els i les antropòlogues utilitzen les seves experiències personals com a treball de camp etnogràfic per als seus estudis. De tota manera, sovint s'assumeix que només les experiències del camp són rellevants i que allò personal apareix només en forma d'autoreflexió. Aquest llibre fa un pas més enllà sobre l'antropologia de l'aquí i l'autoetnografia, i mostra com els antropòlegs poden incloure les seves memòries i experiències com a dades etnogràfiques en els seus escrits, obrint debats sobre autenticitat, traducció i ètica en relació a un mateix.

Es tracta d'un llibre que explora la difusió de la 'nova cultura parental' des d'una perspectiva transcultural. Recull contribucions d'antropòlegs i sociòlegs que treballen a l'espai Euro-Americà (Turquia, Xile o Brasil, entre d'altres) i intenten mirar com els experts acomoden, rebutgen o revisen les habilitats de parenting. El volum presenta una perspectiva crítica, amb posicionaments que pensen el parenting com una ideologia global que intersecciona amb la diversitat de les posicions polítiques, culturals, socials i econòmiques de pares, mares i famílies.



Faircloth, Ch. (2013)
[Militant Lactivism?](#)
[Attachment Parenting and Intensive Motherhood in the UK and France](#)
 Berghahn Books

Es tracta d'un llibre basat en la investigació de tesi doctoral amb mares a Londres i París i les seves narratives de lactància de llarga durada. Aquestes mares parlen sobre la seva decisió de continuar alletant, a vegades durant anys, com allò que s'ha de fer de manera natural, "evolutivament apropiat", "el millor científicament" i "el que senten emocionalment correcte". A través d'un enfocament teòric sobre les afirmacions del coneixement i la responsabilitat, el text emmarca aquestes narratives en el context del 'parenting intensiu', argumentant que aquestes pràctiques parentals –i l'alimentació infantil– s'han convertit en un assumpte altament moralitzat per a les mares, fet que entra en contradicció amb la seva 'identitat laboral'. Algunes d'aquestes mares es descriuen a si mateixes com a "militants de la lactància", com un reflex d'una més àmplia cultura parental a Gran Bretanya i França.

NOTÍCIES AFIN

Investigació FASD

Des del grup d'investigació AFIN s'està portant a terme la investigació "Trastornos del Espectro Alcohólico Fetal en menores procedentes de adopción internacional", emmarcat en el Projecte Coordinat I+D CSO2012-39593-C02-00 "Adoptions and fosterages in Spain: tracing challenges, opportunities and problems in social and family lives of children and adolescents", finançat pel Ministeri d'Economia i Competitivitat.

La investigació s'està realitzant a l'Hospital Sant Joan de Déu de Barcelona, i paral·lelament s'ha iniciat l'exploració també en diferents ciutats del territori espanyol, començant per Saragossa. A Saragossa, i gràcies a la col·laboració d'[AFADA](#) i dels educadors socials de l'Equip d'Adopció del Instituto Aragonés de Servicios Sociales, Maribel Oliver, Marisol Betés i Manuel de Santiago (Dirección Provincial de Zaragoza-Subdirección de Protección a la Infancia y Tutela), es

va poder organitzar l'avaluació de 29 famílies, a càrrec de la Dra. Diana Marre, la Dra. Natàlia Barcons i el Dr. Gonzalo Herráiz, els dies 6, 7 i 8 de juny de 2013.

III Escola de la "Red de Posgrados en Infancia y Juventud"

Beatriz San Román va participar com a docent a la Tercera Escola de la "Red de Posgrados en Infancia y Juventud" (CLACSO/OEI), que va reunir a La Paz (Bolívia), el mes de maig passat, investigadors/es, estudiants de posgrau i agents que treballen en la implementació de polítiques públiques o altres programes d'intervenció. El tema elegit per a aquesta edició va ser "Democràcia, drets humans i ciutadania: infàncies i joves a Amèrica Llatina i el Carib".

"Mega" Motherhood Conference

Bruna Alvarez assistirà els propers dies 24 i 26 de juny al congrés titulat "Mega" Motherhood Conference:

academic motherhood, mothers and work", on presentarà dues comunicacions. A la primera, "Work life balance in Spain", mostrarà estadísticament que a Espanya sembla haver-hi una infertilitat estructural causada per les condicions laborals i la falta de polítiques públiques de responsabilitat familiar. A la segona, "High culture's narratives on Motherhood in Spain", presentarà un treball prospectiu de les narratives del feminisme espanyol sobre la maternitat.

Es posposen els Seminaris AFIN

Per causes alienes a l'organització, els SEMINARIS AFIN de juny i juliol s'han aplaçat fins a setembre.