



Dides, mares i germans de llet a Espanya

Aquesta investigació etnogràfica, iniciada a finals dels noranta, va tenir com objectiu principal intentar reconstruir i analitzar la realitat cultural de la dida domèstica *pasiega* a l'Espanya de 1830 a 1940: un moviment migratori protagonitzat per dones pageses-ramaderes del nord de la península, Galícia, Astúries, el País Basc, i en concret els *Montes de Pas* a Cantàbria, que durant més d'un segle emigraren a diferents ciutats del país amb l'objectiu de treballar com a dides domèstiques entre els grups més benestants del país: l'aristocràcia, la bur-

gesia i, fins i tot, la Casa Reial. Una emigració, en un principi temporal, que es va donar en més d'una ocasió per part de les mateixes dones, tot i que amb diverses destinacions i, fins i tot, entre diferents generacions d'un mateix grup familiar: àvies, filles i nètes.

Amb aquest propòsit s'optà per seguir la trajectòria d'aquestes dones-dides *pasiegas*, des de la partença, l'estada a diferents ciutats com Madrid, Santander, Barcelona, Saragossa o Sevilla, entre d'altres, fins al seu retorn als *Montes de Pas* un cop finalitzava el període de

Direcció Newsletter:

Diana Marre, Nadja Monnet i Beatriz San Román

Redacció dels continguts d'aquest núm.:

Elena Soler

Coordinació:

Bruna Álvarez i Victòria Badia

Traducció:

Victòria Badia

Documentació:

Daniel Narváez (Contraplano-LAD), Anaïs Vidal i Bruna Álvarez

Difusió:

Maria Galizia

Subscripció i contacte:

gr.afin@uab.cat

ISSN: 2013-2956

Afin
Research Group

UAB

Amb el suport de:
Universitat Autònoma de Barcelona



lactància. Un desplaçament espacial (camp-ciutat), i institucional (metge, capellà, alcalde), ja que ni que volguessin, no totes les dones eren considerades per les autoritats mèdiques i religioses de l'època aptes per exercir l'ofici de dida.

L'origen d'una emigració: Els Montes de Pas

Les primeres referències històriques sobre aquestes muntanyes a l'Edat Mitjana fins a la situació actual, em van servir per veure l'origen, la configuració i el desenvolupament de la comunitat *pasiega*, a partir del pas d'un sistema pastoral heterogeni a una posterior especialització ramadera vacuna. No era el mateix viure al *Barrio*, on la vaca era la pedra angular de tota la cosmologia cultural, i on em vaig trobar amb una població ramadera i transhumant, una forma de vida pràcticament desapareguda a l'actualitat, que viure a la *Plaza*, també anomenada *Pueblo* on la vida era més se-

dentària i diversa pel que fa a formes de vida i activitats professionals. Dos models identitaris determinants en la configuració de l'ésser *pasiego* i, junt amb això, en la construcció de la dida *pasiega*.

Aproximant-nos a la realitat històrica i cultural que va viure la dona *pasiega* abans d'emigrar, podem dir que era una dona familiaritzada amb la mobilitat interna (la transhumància, la *muda*), com externa pel comerç setmanal i/o estacional, local i regional, que es caracteritzà per la venda de la pròpia llet i subproductes lactis (formatge, mantega), així com d'altres productes elaborats a la zona (teles, mussolines, mantes), etc. Aquesta familiaritat amb la mobilitat i l'emigració, així com la percepció que tenien els *pasiegos* de la llet de les seves vaques que tan bé comercialitzaren per tota la Península a les famoses vaqueries *pasiegas* i, per extensió, de la pròpia llet, orgull de la zona, són aspectes importants a tenir en compte per entendre la deci-



*Mainaderes passejant al matí pel Passeig de Gràcia (1911).
Josep M^a Sagarra/ Arxiu Fotogràfic de Barcelona.*

sió d'emigrar. En altres paraules, la llet humana d'aquestes dones aviat es va convertir en una extensió del sistema productiu autòcton de la zona.

En analitzar l'oferta, veiem quin va ser el perfil de la dona *pasiega* candidata a dida. En general es tractava d'una dona casada, entre els 18 i els 35 anys d'edat, un nivell d'instrucció educativa bàsic i resident als *barrios*, és a dir ramadera, tot i que també hi ha constància de dones de la *plaza* i amb una vida més sedentària. Una construcció cultural que posa de ma-

*Trobada de dides al Parc de la Ciutadella, 1911.
F. Ballell/ Arxiu fotogràfic de Barcelona.*



nifest quins eren alguns dels requisits morals i físics que aquestes dones havien d'acomplir per ser seleccionades a partir de la ideologia científica, moral i religiosa de l'època. A part de l'autorització marital, tant l'informe de recomanació del metge com del capellà de la parròquia local foren essencials per poder emigrar. Cal tenir en compte que ens trobem en un context cultural patriarcal i catòlic, dins del qual s'esperava que les candidates a dides no només estiguessin sanes sinó casades, ja que la llet de l'ama de cria havia de ser una llet "èticament" correcta. Un requisit que contrasta, per exemple, amb altres estudis realitzats en societats de majoria protestant com Anglaterra, on la dona candidata a ama de cria podia no estar casada. Un cop seleccionades, un dels problemes que se li presentava a la dona *pasiega* era amb qui deixar el nen o nena en període de lactància durant la seva estada a la ciutat. En aquest cas, la xarxa femenina familiar i/o veïnal i,

fins i tot, l'existència d'un mercat local de dides, varen ser factors decisius en l'emigració. Tal com em va comentar una informant, "si una dona a la ciutat cobrava cinc duros, elles en cobraven dos, però a canvi no emigraven".

Entre els diferents mètodes de contractació per entrar en aquest mercat de dides i l'arribada a diverses ciutats del país, vaig trobar que les xarxes socials de contacte i influències, els anuncis als diaris locals i nacionals i, fins i tot, les agències de contractació de dides, com d'altres professionals del servei domèstic, van tenir un paper rellevant. Fins en algun fragment literari, es parla de dones *pasiegas* que es van oferir com a dides sense cap intermediari a les places, com per exemple a la plaça de *Santa Cruz* a Madrid, o a la mateixa plaça *Las Pasiegas*, de Granada, un tema interessant per investigar, encara que personalment no vaig trobar testimonis directes sobre el tema.

La dida domèstica com a part de l'escenari social urbà

Pel que fa a la demanda veiem que va ser l'elit urbana –l'aristocràcia i la incipient burgesia industrial, i la Casa Reial que, o bé per necessitat, absència de la mare o malaltia, o simplement perquè lactar no era digne d'una dama, a part també d'haver de satisfer el dèbit conjugal- la que va optar per la lactància assalariada com un mètode de criança infantil per als seus fills i filles. La dida *pasiega* va ser, per tant, un producte històric i cultural. La seva inserció, com la de les d'altres llocs del nord d'Espanya al mercat de la lactància assalariada no va dependre exclusivament de la demanda i d'aquesta especialització regional, sinó també de relacions materials i ideològiques relatives a la divisió sexual del treball i a la percepció i construcció cultural del gènere, la maternitat, la lactància i la infància, com la percepció de la llet humana i la seva simbologia en cadas-

cun d'aquests dos grups de la jerarquia social de l'època.

Durant la seva estada a la ciutat, la dida era part del servei domèstic de la casa, encara que amb una situació especial. En analitzar les condicions del seu treball, no regulat, s'adverteix que el cos de la dida aviat es va convertir en un referent en el moment d'organitzar i donar sentit al temps i l'espai social. L'espai privat, "la casa", va ser l'espai on la dona *pasiega* tenia la responsabilitat de lactar i tenir cura pràcticament durant les 24 hores del dia del nen o nena que li havien lliurat, seguint els canons científics i higiènics estipulats.

A l'espai públic, sobretot durant "la passejada", la dida *pasiega* -una dona d'un estrat social més baix, pagesa-ramadera però, segons l'imaginari cultural, amb qualitats úniques, "la més elegant i lletera", vestida amb el seu *vestit de gala*, o *de passeig*, i altres complements (arracades de coral, collarets, etc.)-, aviat es va convertir en



Mainaderes passejant pel davant del Palau Baró de Quadras a l'avinguda Diagonal (1915). Autor desconegut. Arxiu fotogràfic de Barcelona.

una figura característica de l'escenari social urbà. Una figura que segueix present a través d'estampes, fotografies, retrats a l'oli, diferents gèneres literaris i, sobretot, a les fonts orals. La

missió del servent, fos home o dona, era quelcom més que la producció de béns i serveis. La sola presència a la casa amb la indumentària assignada

La família pasiega es distribueix la feina.



com a uniforme, davantal, còfia i tocats i, en el cas de les ames de cria, la seva presència als carrers i parcs amb els seus vestits de passeig o gala, donava testimoni de la riquesa i el status econòmic i social dels senyors per als quals treballava. Per això s'entén que, per tot el simbolisme que comportava, el servei domèstic fos un dels grups professionals amb més demanda a l'Europa dels segles XVIII i XIX.

El 1841, T. Gautier, en els seus *Viajes por España*, descriu la seva admiració per aquestes dones d'aquesta manera:

“También pude ver en el Prado algunas pasiegas de Santander con su traje nacional: estas mujeres se consideran las mejores nodrizas de España, y el afecto que toman a los niños es tan proverbial como en Francia la honradez de la auvernanos; llevan una falda de paño rojo a grandes pliegues, acabada con galón ancho; un corpiño de terciopelo negro, galoneado igualmente

de oro, y en la cabeza un pañuelo de colores, todo ello acompañado de alhajas de plata y otras coquetías salvajes. Estas mujeres son muy guapas y suelen tener un aire de fuerza y vigor notable. La costumbre de acunar a los niños en los brazos les da una actitud cimbreada que va muy bien con el desarrollo del pecho. Tener una pasiega con el traje típico es una especie de lujo, semejante a llevar un Klepta detrás del coche”.

El retorn i la construcció d'un parent de llet

No obstant això, no és fins al retorn de la dona *pasiega* als *Montes de Pas*, després dels dos anys de lactància estipulats segons els cànons científics de l'època, que s'exposa de manera explícita la importància de la dida *pasiega* en la construcció d'un cert tipus d'identitat(s) i relació, denominades de parentiu de llet: un nou tipus de rela-

ció més propera i natural, i allunyada, per tant, de la mera relació contractual que va tenir la dona *pasiega* en arribar a la "ciutat". Si afirmem, com demostra la literatura antropològica, que

Recollida de la llet. Montes de Pas. Cantàbria.



el parentiu de llet és una construcció cultural que es pot presentar com una estratègia dinàmica i activa per aconseguir finalitats específiques segons els interessos de cada individu, grup o societat -com pot ser prevenir futurs matrimonis pel tabú que comporta en algunes societats com Aràbia Saudita, o establir aliances entre famílies del mateix o diferent rang social-, es pot dir que la realitat cultural *pasiega* no és una excepció. Pel que vaig poder constatar, les relacions creades entre un grup i l'altre, una vegada reconegut aquest parentiu de llet, independentment dels vincles emocionals que es creen, a vegades de per vida, entre germans i germanes de llet i la mare de llet, també denominada ama, comportaven una sèrie de "drets" i "obligacions" que beneficiaven, en cert sentit, al grup més desfavorit: la pagesia *pasiega*.

Entre els beneficis obtinguts per aquestes dones *pasiegas* i els seus familiars, pel que em van comentar



Família ramadera pasiega. "Muda" d'una finca a una altra. Montes de Pas, Cantàbria.

els meus informadors, i que vaig poder contrastar amb altres fonts d'arxiu, hi havia una bona remuneració econòmica que superava en ocasions molts salaris de l'època, la possibilitat de treballar a la ciutat, cartes de recomanació, regals i pensions vitalícies per als germans/es de llet de prínceps i infants o princeses i infantes, la possibilitat d'eximir-se del servei militar obligatori i, en segles anteriors, fins i tot l'obtenció de títols nobiliaris.



Fotografies de mainaderas d'arxiu familiar proporcionades a la investigadora.

Entre els desavantatges d'aquest procés migratori se sol mencionar "l'abandonament de la llar", l'alt índex de mortalitat infantil (encara que aquest tema no es pot relacionar directament amb l'emigració, donat que en aquella època l'elevada mortalitat infantil era quelcom generalitzat), així com la possible disgregació familiar.

Tanmateix, la percepció que van tenir les dides del seu procés migratori i l'activitat que van exercir està molt

lluny de reconèixer-se com a "males mares". Pel que han relatat a les seves històries de vida i el que em van comentar els seus descendents, "és que elles ja havien donat a llum i ara els tocava guanyar-se el pa". Els fills forts i sans sobreviurien sota la cura de les àvies, germanes, ties o, fins i tot, veïnes o altres dides locals, mentre que els més dèbils moririen. Una percepció de la mortalitat infantil impensable a la nostra societat, però semblant a la que trobem en zones amb expectatives de vida molt baixes, com el nord-est de Brasil on, segons l'antropòloga nord-americana N. Scheper Hughes en el seu treball *La muerte sin llanto* (1993), el context econòmic, polític, cultural i social dóna forma a les emocions.

En el caso de la dida *pasiega*, la maternitat i la infància més que construir-se entorn de la presència i continuïtat de la criança del nou nat i la cura de la resta dels fills i del marit, va implicar que en moments concrets del seu cicle

reproductiu vital, com la lactància, i sota determinades circumstàncies socials i econòmiques de necessitat, la dona hagués d'emigrar a la ciutat per exercir com a dida domèstica. Una estratègia econòmica i social, similar en els seus objectius i finalitats a d'altres

Dona del barrio de Campillo, Selaya, que va exercir com a dida a Barcelona l'any 1895.



estratègies que han tingut lloc al llarg de la història entre diferents membres dels grups domèstics *pasiegos*, i que també es podria extrapolar als moviments migratoris transnacionals actuals, sobretot els relacionats amb el servei domèstic, en el qual dones d'Amèrica Llatina, Àfrica o Àsia emigren a Europa o Estats Units, entre altres destins, amb la mateixa finalitat: la millora del grup domèstic tant productiva com reproductiva.

A l'actualitat, aproximadament a vuitanta anys de la desaparició de la dida *pasiega* com a grup professional, es pot dir que és una activitat amb importants incidències a la zona, determinants en la configuració de relacions entre individus, així com de trajectòries individuals i familiars manifestes tant en l'àmbit econòmic i social, com psicològic i emocional. Es tracta, però, d'un record diferencial per a un grup i l'altre, ja que la realitat viscuda va ser molt diferent per a la pagesia i per l'elit urbana, fins i tot, entre diferents

persones del mateix grup social. Tanmateix, malgrat aquestes diferències, si alguna cosa comparteixen els seus relats és la referència a aquests vincles considerats "naturals", aquests llaços estrets i afectius, reconeguts des del punt de vista local -o "emic"- com a parentiu: un parentiu de llet. Una relació que no té res a veure amb aquesta primera relació contractual que es va donar quan la dona *pasiega* s'iniciava en la activitat com a part del servei domèstic en arribar a la ciutat. Un parentiu que no és universal però que, en cas de donar-se, ha conviscut en moltes societats amb altres tipus de parentiu sense que sempre l'antropologia l'hagi reconegut i/o analitzat.



Cartell de commemoració del Dia de la Dona, en el qual apareix una dona amb el vestit d'ama de cria pasiega i el cabàs per als nadons (cuévano niño), emblema regional de la dona càntabra.

Diputació General de Cantàbria, Santander, 1995.

Nota de l'autora:

Aquest article és una breu adaptació del llibre, Soler. E. *Lactancia y parentesco. Una mirada antropológica*, Anthropos, 2011.

El dilluns 14 de gener de 2013, a l'edat de 97 anys, va morir a Selaya, Santander, Baselisa Carral, una de les últimes dones càntabres que va exercir com a dida en el passat i a la qual vaig tenir l'oportunitat i el plaer de conèixer. A la memòria de Baselisa, com a la de moltes altres dones anònimes que exerciren aquesta mateixa activitat, criant nens i nenes no propis, va dedicat aquest article.

PER REFLEXIONAR

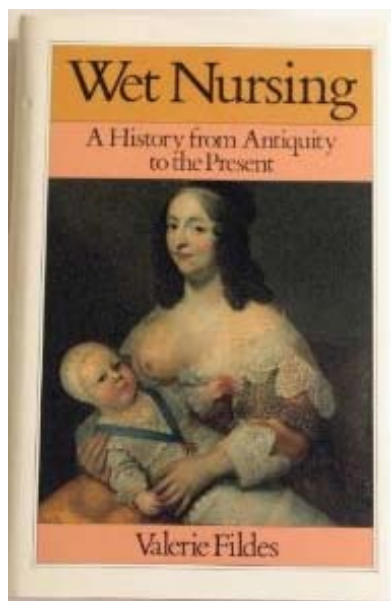
A mitjan segle XX, l'ofici de dida, com moltes altres activitats, va començar a desaparèixer com a grup professional per formar part d'un treball domèstic no assalariat, a partir d'un nou mètode de criança infantil iniciat a finals del segle XIX i principis del XX, conseqüència directa de la revolució microbiana, el biberó, que es generalitza com una alternativa a la lactància materna o assalariada. Aquest canvi en la criança portarà a un nou debat en la història, ja que no es discutirà si és millor la lactància materna o "assalariada" (un debat que ha perdurat durant segles), sinó entre materna o "artificial". Amb les llets anomenades artificials, el biberó, la productora (mare lactant i/o dida) i el producte (llet) se separen, transformant amb això el significat de la llet humana i, com a conseqüència directa, la construcció cultural de la lactància i les identitats i relacions que se'n deriven.

A l'actualitat, aquest mètode de criança infantil, no desaparegut totalment i amb indicis de retorn en funció de les necessitats individuals o de grup, forma part del patrimoni històric i cultural de moltes societats. Un patrimoni important de recordar, no només per la seva contribució al debat antropològic sobre la simbologia de la llet, així com la identitat i possibles relacions creades a partir de la seva circulació a través del parentiu de llet, sinó també pel reconeixement a una realitat cultural, com ha estat la de la dona-dida, qui, malgrat les injustes crítiques rebudes al llarg de la història fins a l'aparició del biberó, ha tingut junt a altres recursos i mètodes de criança, un paper essencial en l'alimentació i, fins i tot, en la supervivència infantil.

LINKS D'INTERÈS

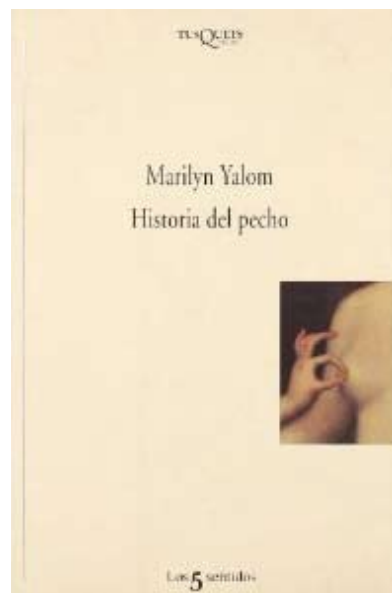
[Museo de la Beata](#) (Selaya, Santander). Ofereix una exposició permanent de fotografies d'ames de cria locals molt interessant

PER LLEGIR...



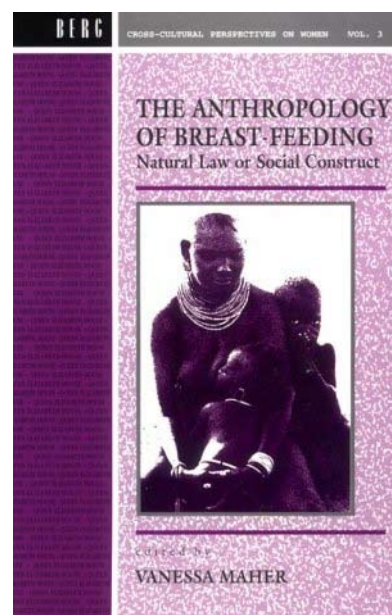
Fildes, V. A. (1988)
[*Wet-Nursing. A History from Antiquity to the Present*](#)
 Basil Blackwell

Interessant recorregut històric de la figura de la dida i les diferents pràctiques de criança infantil des de l'Antiguitat fins al moment present.



Yalom, M. (1997)
[*Historia del pecho*](#)
 Barcelona: Tusquets

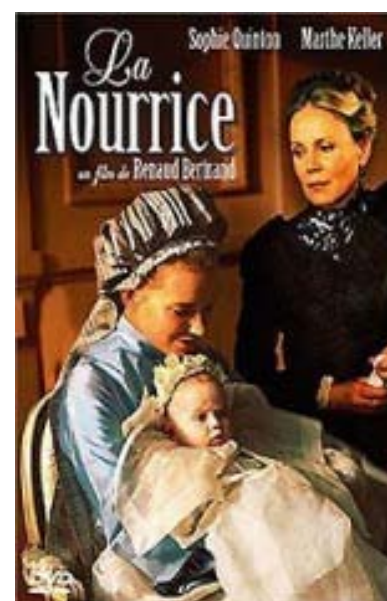
Llibre essencial per entendre tota la dimensió simbòlica que ha anat adquirint el pit femení al llarg de la història Occidental.



Maher, V. (1992).
[*The Anthropology of Breast-feeding. Natural Law or Social Construct*](#)
 Oxford-Washington, D.C: Berg

Una compilació de textos etnogràfics sobre diferents normes i pràctiques culturals de la lactància i la maternitat en diferents societats.

PER VEURE...



[*La Nodrizza \(La nourrice\)*](#)
 (Film per a la TV)
 Dirigit per Renaud Bertrand.
 França, 2004. 90 min.

Madeleine, una dona amb un fill il·legítim, se suma a una caravana de dides, destinades a alletar els bebès d'altres mares de l'alta societat. Aconseguirà feina, però no podrà endur-se el seu fill.



[*La Balia*](#)
 Dirigida per Marco Bellochio.
 Itàlia, 1998. 106 min.

Adaptació d'una novel·la de Luigi Pirandello. A principis del segle XX, al si d'una família de la alta burgesia neix un nen, la mare del qual es nega a alletar-lo. Sorgeix llavors la necessitat de contractar una dida, una dona analfabeta que es va encapritxar amb el nou nat.

SOBRE L'AUTORA DELS TEXTOS

Elena Soler

Doctora en Antropologia per la Universitat de Barcelona. Actualment resideix a la República Txeca, on exerceix la seva tasca docent i investigadora a la Universitat Karlova de Praga. Entre els seus temes d'interès destaquen l'antropologia de la família i la infància, migració i gènere, minories i fronteres a l'Europa Central i Oriental, transnacionalismes i globalització. L'any 2008 va rebre el premi d'investigació cultural Marqués de Lozoya per una adaptació de la seva tesi sobre la figura de la dida i el parentiu de llet a Espanya. Aquest treball va ser publicat l'any 2011 amb el títol *Lactancia y parentesco. Una mirada antropológica* per l'editorial Anthropos de Barcelona.

SOBRE LES FOTOGRAFIES

Les fotos que acompanyen el text principal d'aquest número, a excepció d'aquelles, als crèdits de les quals s'assenyala que pertanyen a l'Arxiu Fotogràfic de Barcelona (Institut de Cultura, Ajuntament de Barcelona), van ser fetes per Elena Soler durant diverses estades de camp a finals dels 90 i principis del 2000 a Selaya, Cantàbria. Totes estan publicades al llibre *Lactancia y parentesco: una mirada antropológica* (Anthropos, 2011) amb l'autorització de les persones que hi apareixen.

NOTÍCIES AFIN

Nadja Monnet ha obtingut una plaça de *maître assistant associé* en Ciències Humanes i Socials en Arquitectura (SHSA), a l'Escola Nacional Superior d'Arquitectura (ENSA) de Lumigny, Marseille. Paral·lelament seguirà la seva activitat docent a la Universitat Autònoma de Barcelona (UAB), en el marc del Màster del Departament d'Antropologia Social i Cultural i el d'Humanitats Digitals. Dirigirà també el projecte "Anàlisi dels impactes socials, culturals i econòmics de les tecnologies a la comunitat rural de Zinzana, a la regió de Segou a Mali", que va obtenir el juliol una subvenció de la Fundació Autònoma Solidària (FAS), gràcies a la qual Isidor Fernández Pérez (doctorand del Departament d'Antropologia Social i Cultural de la UAB) i Mar Ortega Monsonet (futura alumna del màster) realitzaran estades de quatre mesos cadascun entre desembre de 2013 i juny de 2014. En aquest projecte col·labora l'associació de joves de Zinzana ADM Faso Gnietaa Association pour le Developpement du Mali, que opera en l'àmbit de l'educació, la salut i el medi ambient rural amb una atenció especial a les noves tecnologies.

D'altra banda, en el marc de la reunió anual de la Societat Suïssa d'Etnologia, el 8 de novembre tindrà lloc a Sierre (Suïssa) un panel titulat "Grandir en ville: jeunesses et usages de l'espace urbain/ Growing up in cities: Youths and uses of urban spaces", dirigit per Nadja Monnet i que comptarà amb la participació d'antropòlegs i geògrafs, suïssos i espanyols, així com d'un filòsof i una psicòloga social.

ESDEVENIMENTS D'INTERÈS

CONGRESSOS I CONFERÈNCIES

[*Sociologist for Women in Society. 2013 Summer Meeting. Panel: "Reproductive Justice"*](#). Nova York, USA. 10 d'agost de 2013.

[*2nd Journal Conference on Social Science and Humanity \(JCSSH 2013 2nd\)*](#). Beijing, Xina. 1 i 2 de setembre de 2013.

[*Periferias, fronteras y diálogos. XIII Congreso de Antropología de la FAAEE*](#). Tarragona, del 2 al 5 de setembre de 2014.

[*Imperfect Children*](#). Leicester, Gran Bretanya, del 5 al 7 de setembre de 2013.

[*Family life in the age of migration and mobility. Theory, policy and practice*](#). Norrköping, Suècia, del 16 al 20 de setembre de 2013.

[*Produire du savoir, gouverner des populations*](#). Lyon, França, del 10 al 13 de setembre de 2013.

[*Sexuality and morality. Summer course*](#). Lisboa, Portugal, del 16 al 21 de setembre de 2013.

[*Corps et catégories d'âge: sortir de l'enfance, entrer dans l'adolescence*](#). Starsbourg, França, del

18 al 19 de setembre i Metz, França, el 20 de setembre de 2013.

[*Economy, morality and materiality. International Workshop*](#). Venue, República Txeca, del 26 al 27 de setembre de 2013.

[*12th Conference 'European Culture': encounters with difference in European borderlands*](#). Barcelona, Espanya, del 24 al 26 d'octubre de 2013.

[*3rd International Conference on Humanities, Society and Culture*](#). (ICHSC 2013). Jeju, Corea del Sud, 19 i 20 d'octubre de 2013.

[*SEG Jahrestagung – Colloque annuel de la SSE Annual Meeting of the SEG-SSE*](#) Sierre, Suïssa, del 7 al 9 de novembre de 2013.

[*2013 Conference of the National Women's Studies Association \(NWSA\). Negotiating Points of Encounter*](#). Cincinnati, Ohio, EUA, del 7 al 10 de novembre de 2013.

VII CONGRÉS INTERNACIONAL AFIN

**Pontevedra
23-24 de novembre**

En breu publicarem el programa del VII Congrés Internacional AFIN: "A deu anys del *boom* de l'adopció: obrint noves perspectives".

Aquesta edició se celebrarà, gràcies a la col·laboració de l'associació Manaia, a Pontevedra, els dies 23 i 24 de novembre.

Ja pots reservar les dates a l'agenda!

CALL FOR PAPERS

[5th International Conference on Adoption and Culture. Adoption: Crossing Boundaries](#). Florida, USA. Del 27 al 30 de març de 2014. Deadline: 1 d'agost de 2013.

[The Second Major Conference of the Critical Ethnic Studies Association. Decolonizing Future Intellectual Legacies and Activist Practices](#). Universitat d'Illinois, Chicago, EUA. Del 19 al 22 de setembre de 2013. Submission Deadline: 1 de setembre. Contacte: cesaconference@gmail.com.

[Demonizing Mothers/Demonized Motherhoods: Oppression and Resistance](#). Motherhood Initiative for Research and Community Involvement (MIRCI). Toronto, Canadà. 5 d'octubre de 2013.

CALL FOR PROPOSALS

[Jeunesse: Young People, Texts, Cultures](#). Número especial dedicat a les diferents interpretacions del consum, i els seus significats en relació als textos juvenils i la(les) cultura(es). Data límit: 15 de desembre de 2013. Contacte: Larissa Wodtke, *Managing Editor*: lwodtke@uwinnipeg.ca

BEQUES I PREMIS

[Becas de Investigación para Japón de la Fundación Canon en Europa 2013](#). Data límit: 15 de setembre de 2013.

[X Premio Fundación Dexeus Salud de la Mujer 2013](#). Data límit: 16 de setembre de 2013.

[Convocatòria de beca d'investigació i transferència educativa a l'OCDE 2013-2014 de la Fundació Jaume Bofill](#). Data límit: 16 de setembre de 2013.

NOVETATS BIBLIOGRÀFIQUES



Moutu, A. (2013) [Names are Thicker than Blood](#) Oxford University Press

Aquest llibre proporciona un punt de vista privilegiat, des del qual repensar els supòsits centrals de l'antropologia sobre les relacions socials, centrant-se en la manera en què aquestes relacions s'assumeixen i prefiguren a partir de l'enfocament metodològic, la recollida de dades i la posterior teorització. Un estudi etnogràfic sobre la naturalesa de la noció de persona, el nom i els sistemes de matrimoni, el gènere, les diferents maneres d'entendre el parentiu i les qüestions relacionades amb la propietat, entre els Iatmul, de Sepik River, Papua-Nova Guinea, poble ben conegut i molt estudiat pels antropòlegs.



Parke, R.D. (2013) [Future Families: Diverse Forms, Rich Possibilities](#) Wiley-Blackwell

Aquest llibre explora la creixent diversitat de famílies que caracteritza la cultura contemporània, centrant-se en les implicacions que les diverses unitats familiars tenen en el desenvolupament del nen. Basant-se en recents investigacions sobre pares, mares, progenitors del mateix sexe, noves tecnologies reproductives i famílies immigrants, il·lustra com nens, nenes i persones adultes poden desenvolupar-se d'una manera sana en una varietat de formes de família no-tradicionals