



Protocol en matèria d'adopció: renúncia de la mare biològica al nounat

Tot procediment de protecció de la infància requereix de la intervenció de múltiples professionals de diferents organismes i institucions, entre ells, el treballador social hospitalari.

La seva actuació és una peça més que pretén garantir les necessitats i drets del nen o nena, així com el seu benestar. La seva intervenció assegura la coordinació amb diferents professionals i l'establiment dels recursos necessaris per a l'alta hospitalària, tant per a la mare biològica com per al nounat. El treballador social s'encarrega d'aquest i de la mare biològica, proporcionant-li en aquesta recolza-

ment emocional i social. A més, cerca d'assegurar la decisió que la dona ha pres, plantejar-li possibles alternatives i sensibilitzar la resta de professionals sanitaris sobre la decisió d'adopció.

Davant d'un embaràs no desitjat, a Espanya la mare biològica pot elegir entre tres possibles opcions: la interrupció voluntària de l'embaràs, continuar amb aquest i ocupar-se del nadó o renunciar-hi. A aquesta última opció se l'acostuma a anomenar abandonament, amb el sentit i valor negatiu que implica i la marca o empremta social que produeix en la dona i el nen o nena, donat que l'abandona-

Direcció publicació:

Diana Marre
i Beatriz San Román

Continguts d'aquest número:

Sara Jiménez Martínez

Imatges:

Mariona Comellas

Coordinació

Victòria Badia

Traducció:

Victòria Badia

Difusió:

Maria Galizia

Maquetació:

Marta Mayoral

Subscripció i contacte:

gr.afin@uab.cat

ISSN: 2013-2956



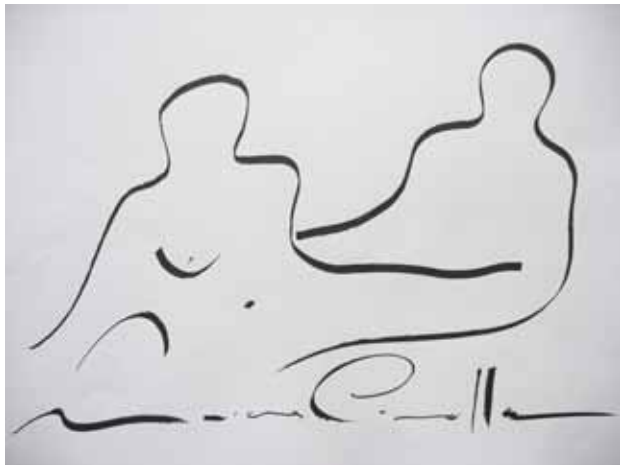
GRUPO DE INVESTIGACIÓN
Universitat Autònoma de Barcelona

Amb el suport de:

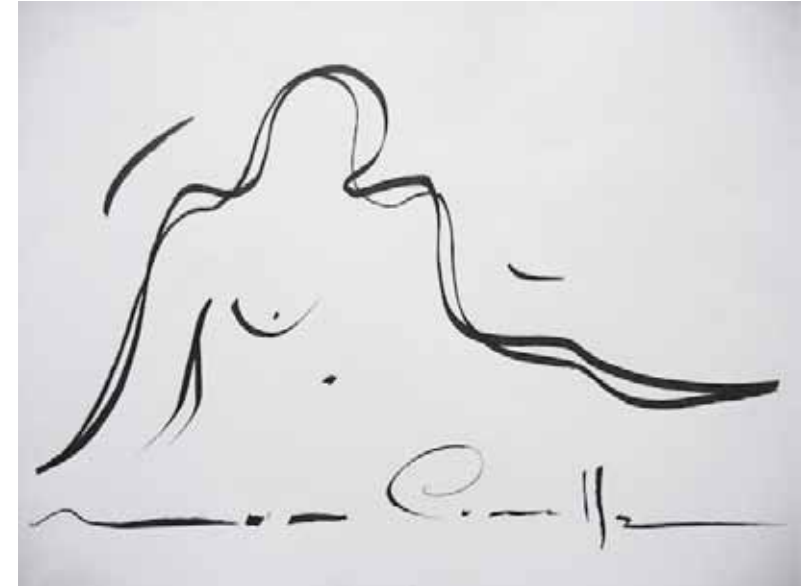


ment és considerat un tema tabú. Tanmateix, l'abandonament s'hauria de diferenciar de la renúncia hospitalària, ja que el bebè no queda exposat a cap perill per a la seva subsistència, ni sense protecció. Al contrari, manifestar el desig de renúncia del nounat en un hospital suposa que aquesta entitat posi en marxa les mesures precises per a la protecció i l'atenció dels drets de l'infant. Aquest és el motiu pel qual en centres hospitalaris el terme adient a emprar és el de renúncia de la mare d'origen al nadó, i no el d'abandonament.

La renúncia a nounats no constitueix un fenomen nou i precisa d'investigacions actualitzades sobre intervenció.



Un exemple d'això és la proposta de protocol d'actuació per a treballadors socials hospitalaris que presentem a continuació. Es basa en una investigació de tipus descriptiu que analitzà un total de 12 variables en 37 casos, esdevinguts entre 2003 i 2012 –amb una major incidència el 2009 i el 2011 i menor el 2004, el 2008 i el 2012- en un hospital públic d'Espanya, que corresponen a dones, en una lleugera majoria de casos, dones estrangeres, d'edats compreses entre els 16 i els 42 anys, sent l'edat més freqüent els 23 anys, predominantment sense parella. Trenta-tres d'elles firmaren el document de renúncia mentre que dues se'n van anar del'hospital sense fer-ho i les altres dues van canviar d'idea en donar a llum. L'embaràs va ser ocult en el doble de casos i en vint-i-dues de les trenta-set gestacions no es va realitzar control prenatal. La majoria van ser derivades al treballador social hospitalari pel personal sanitari. Per a dinou dones es tractava del seu primer embaràs, tot i que algunes havien tingut un, dos, tres o cinc fills. Els motius de renúncia, segons refereixen les pacients, van ser la manca d'ocupació, recursos econòmics o personals. En general,



les observacions professionals mostren la manca d'entorn com a argument primordial per anul·lar la relació entre la mare biològica i el nounat, ja que s'ha observat que l'absència de recursos econòmics per si sola no determina la renúncia.

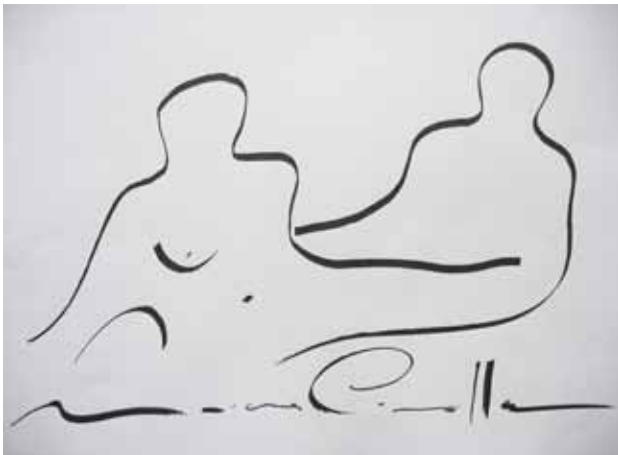
El protocol

Aquest protocol pretén constituir una guia d'intervenció per a treballadors/es socials hospitalaris que faciliti la seva tasca, serveixi de suport i orientació en la seva intervenció amb mares que renunciïn als seus fills o filles en l'àmbit hospitalari i estableixi els aspectes bàsics

imprescindibles a tenir en compte, sent la seva finalitat última aconseguir una actuació el més eficaç i menys traumàtica possible.

Per això, el present protocol per a treballadors/es socials de l'àmbit sanitari es proposa:

1. Ser un document senzill sobre els aspectes fonamentals a considerar a l'hora d'intervenir en situacions de renúncia de la mare biològica al noutat, com són:
 - a. Marc conceptual.
 - b. Marc legislatiu.
 - c. Material del i la professional en treball social.
 - d. Procediment.
2. Assenyalar les actuacions i entitats



professionals a coordinar de manera que aquest document proposi una via d'utilització útil, àgil i efectiva.

3. Basar l'actuació professional en el respecte a la pacient, evitant que se senti interrogada i jutjada per la seva decisió, així com vetllar per la seva intimitat i privacitat durant tot el procés.
4. Procurar que la intervenció professional contribueixi que la renúncia sigui una experiència el menys dolorosa possible.
5. Recomana la coordinació eficaç amb el Servicio de Prevención y Protección a la Infancia y Adolescencia y Ejecución de Medidas Judiciales, de manera que el nen o nena romangui a l'hospital el mínim temps precís, llevat que existeixi alguna patologia.

Intervención social

1. Derivació del cas per a la intervenció de professionals del treballador social.
 - a. Durant l'embaràs:

En cas que la derivació es produeixi durant la gestació, es contactarà amb el personal sanitari perquè avisi en el moment en què tingui lloc el part.



- b. Després del part:

Quan la intervenció es produeix després d'haver donat a llum.
2. Comprovar si la pacient té una història social prèvia o si ja ha estat atesa a la Unitat de Treball Social. En tot cas, obrir història social.
3. Entrevistar la gestant després del part. Una vegada que manifesta la idea de

renunciar al bebè s'acut a la Unidad de Nidos-Neonatos procurant que ella estigui sola a l'habitació o, si no, que no la comparteixi amb una altra dona gestant o que acabi de donar a llum. Donat que es tracta del primer contacte amb la dona, la professional en presentar-se intentarà d'abordar el tema de manera general i realitzar un petit estudi de la seva situació, que no serà possible en tots els casos. Suggestir a la mare biològica que no visiti el nadó. En cas que ho sol·liciti, preparar el moment i lloc més adient per fer-ho.

a. Assegurar la fermesa de la decisió, si precisa més temps per prendre la decisió proporcionar-l'hi i, en cas que tingui dubtes, informar-la sobre possibles ajudes com:

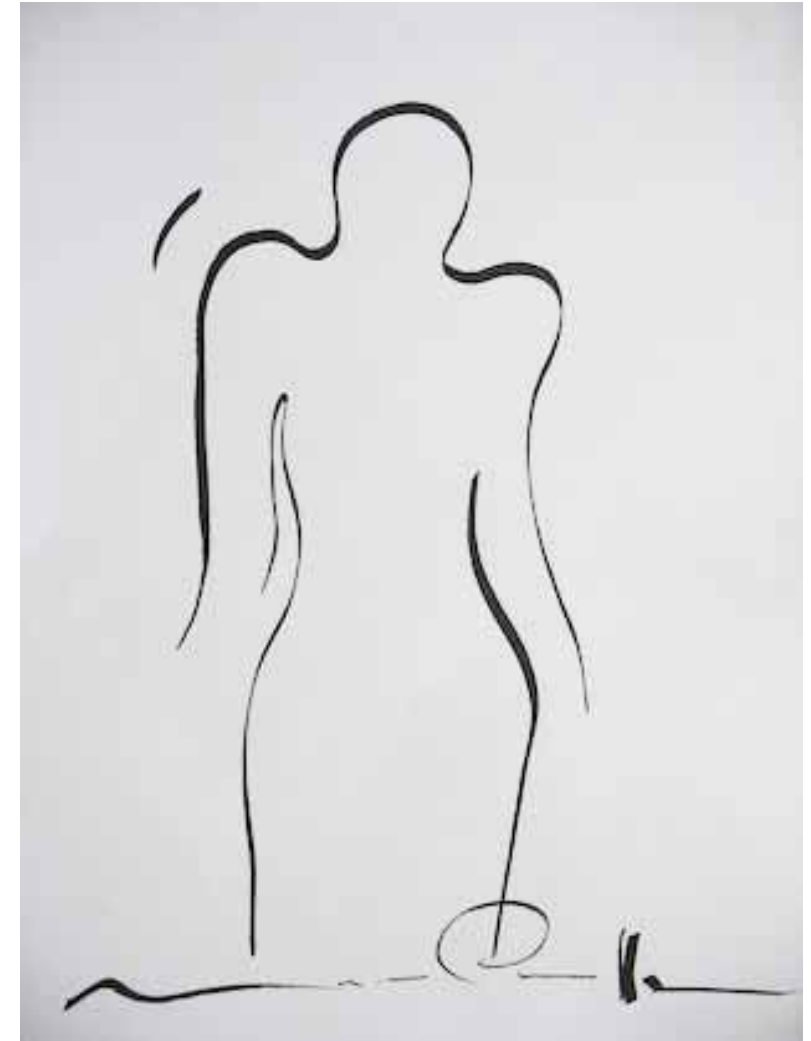
- Prestacions de l'Institut Nacional de la Seguridad Social (INSS): Prestació econòmica per fill o menor acollit al seu càrrec, per naixement o adopció del tercer fill o successius, per naixement o adopció d'un fill, en supòsits de famílies nombroses, monoparentals i en els casos de

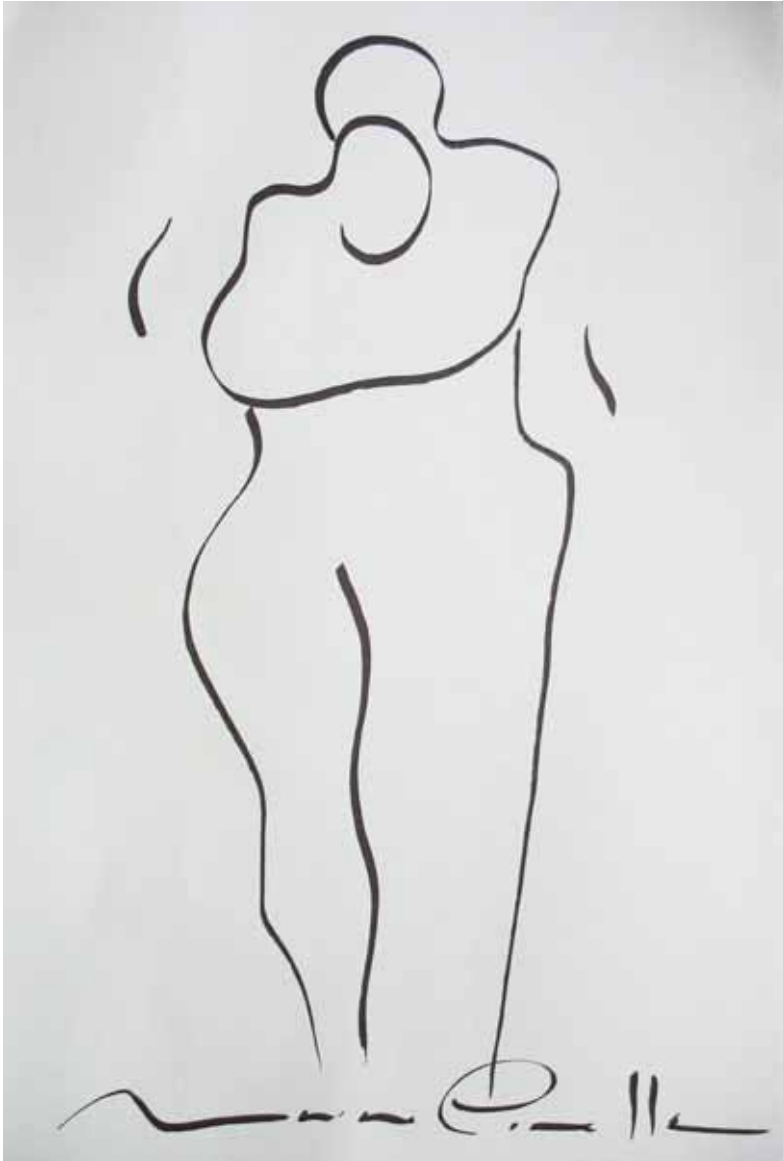
mares discapacitades i prestació per maternitat.

- Cases d'Acollida: Habitatges i pisos d'acollida.
 - Prestacions del Servei de Protecció a la Infància com: ajudes de caràcter personal en el marc de protecció de menors, guarda temporal en menors, prestacions dels serveis socials, ajuts econòmics d'urgència, ajudes per a càrregues familiars i ajudes d'integració familiar.
 - Borses de treball: INAEM, USO, CCOO, UGT, etc.
 - Mediació del/de la treballador/a social hospitalari amb familiars en els casos que sigui necessari.
- b. Conèixer la seva situació personal i sociofamiliar, motius, recursos...
- c. Cursar sol·licitud de col·laboració al servei de psiquiatria de l'hospital si se sospita de l'existència d'un possible problema de salut mental.
4. Coordinació amb la gerència de l'hospital per informar de la renúncia de la mare biològica al noutat.
5. Coordinació amb el personal sanitari per obtenir el certificat de naixement

del nadó, que compti amb les dades de la mare biològica i del facultatiu.

6. Proporcionar el certificat de naixement a gerència de menors.





7. Entrevistar la gestant per a la signatura del document de renúncia. Abans se signava un cop passades 24 hores del moment del naixement. Actualment, en funció del que consta a l'article 42 Llei de 8 de juny de 1957 i a la nova Llei 20/2011 (que entrà en vigor el 22 de juliol de 2014), la personalitat s'adquireix en el moment del naixement amb vida. Per això, tots els nadons que neixin vius s'han d'inscriure al Registre Civil. Se sol·licita a la pacient que es reafirmi en la seva decisió:
 - a. En cas que la pacient sigui menor d'edat el document també serà signat pels pares o tutors.
 - b. En cas que la pacient es trobi incapacitada, el document de renúncia també serà signat pels pares o tutors.
 - c. Informar del període de revocació del qual disposa després de la signatura de la renúncia. Segons la següent normativa europea, Instrument de Ratificació del Conveni Europeu en matèria d'adopció de menors (revisat), feta a Estrasburg el 27 de novembre de 2008, el termini en què pot anul·lar la seva decisió de renúncia no serà inferior a sis setmanes.
 - d. Informar que el menor serà enregistrat amb els seus cognoms biològics.
 - e. Supervisar la retirada de la lactància materna per part del servei d'obstetrícia.
8. Realitzar un altre contacte amb la mare abans de l'alta hospitalària per recordar-li que disposa de sis setmanes per revocar la seva renúncia. Quan sigui possible, i la pacient hi estigui d'acord, intentar d'aprofundir en la seva situació personal. A més, es derivarà la pacient al centre de salut per a les cures i, en cas que sigui necessari, a salut mental, perquè li proporcionin ajuda per superar la renúncia, planificació familiar, en cas de manca d'ocupació, a borses de treball i, si cal, als serveis socials per abordar dificultats econòmiques, d'habitatge, etc.
9. Coordinar diàriament amb el personal sanitari per conèixer l'estat de salut del nen o nena.
10. Coordinar amb el Servicio de Prevención y Protección a la Infancia y

Adolescencia y Ejecución de Medidas Judiciales per programar l'alta hospitalària i informar de l'estat de salut del nounat, planificar-ne la recollida i proporcionar les dades maternes, com la localitat on resideix. Aquest punt també implica coordinar amb els professionals sanitaris per obtenir els informes del nen o nena.

11. Recollida de l'infant.
12. Realitzar el seguiment, si procedeix, de la mare biològica. Un aspecte essencial a tenir en compte és que és preferible que el seguiment es dugui a terme des d'una altra institució a causa de l'experiència, en la majoria de casos, dolorosa, que suposa per a la dona.
13. Material a recollir i preservar:
 - Història social de la mare biològica.
 - Document de renúncia al nounat.
 - Document de renúncia dels pares de la mare biològica en cas que aquesta sigui menor d'edat.
 - Qüestionari per la declaració del naixement al Registre Civil realitzat pel metge o la matrona que atén el part.
 - Document d'Identificació Sanitària Materno-Filial.

- Document de recollida del nen o nena per part del tècnic del Servicio de Prevención y Protección a la Infancia y Adolescencia y Ejecución de Medidas Judiciales.

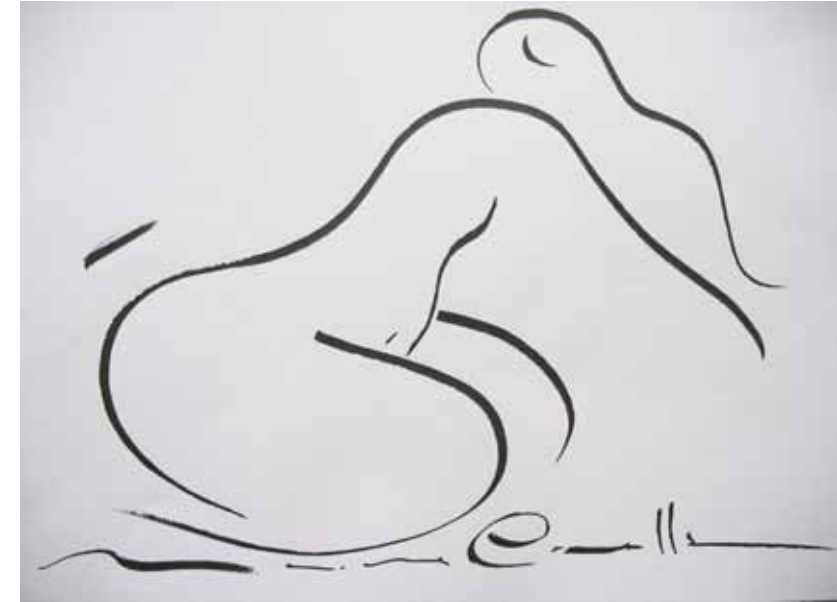
En els casos en què la inscripció del naixement al Registre Civil sigui realitzada per treballadors socials de l'hospital es deixarà constància del fet.

En cas d'inscripció de defunció al Registre Civil, igual que a l'apartat anterior.

Conclusions

La finalitat d'aquesta investigació és establir una font útil i completa per a la unitat de treball social hospitalari. En l'elaboració del present protocol ha estat necessari realitzar una revisió bibliogràfica en matèria d'adopció, l'estudi del marc legislatiu, una anàlisi d'històries socials i realitzar entrevistes als professionals implicats.

Buscant la prioritat de l'interès de l'infant i amb l'objectiu de garantir que les seves necessitats i la seva protecció estiguin cobertes durant tot el procés, així com les de la mare biològica, intervé la figura del treballador social sanitari, pro-



fessional en qui se centra aquest estudi. La intenció última del protocol és que la seva intervenció sigui el més satisfactòria possible, tant per a la dona com per al nounat, proporcionant una actuació i una atenció de qualitat.

SOBRE L'AUTORA DEL TEXT

Sara Jiménez Martínez

Diplomada en Nutrició humana i Dietètica per la Facultat de Ciències de la Salut y del Deporte, l'any 2009. Posteriorment, el 2013, va obtenir el Grau en Treball Social a la Facultat de Ciències Sociales y del Trabajo de la Universidad de Zaragoza. Aquesta investigació forma part del treball de final de grau, realitzat en base a l'absència d'estudis en aquest camp.

Actualment, desenvolupa la seva tasca professional a l'Institut Aragonés de Servicios Sociales.

SOBRE L'UTORA DE LES IMATGES

Mariona Comellas

La Mariona Comellas és una dona que deixa petjada per allà on passa. Periodista de formació i també artista pràcticament autodidacta, la seva obra es basa en el cos femení. Les formes arrodonides i sinuoses de les dones l'apassionen. La seva obra flueix de les seves mans directament al fang o al paper. La bellesa es troba a tot arreu, la perfecció no és el més important: l'imprescindible és ser un mateix i expressar-se sense filtres. És comunicadora de sensacions, sentiments, sinuositats, arrodoniments i materials purs. Les seves "dones" no tenen por i es mostren tal i com són, només es viu una vegada i ha de ser intensament. "Sempre amunt, escalar, enlairar-se, pujar, no deixeu que el down s'emporti les vostres il·lusions".

NOTÍCIES AFIN

Proper Taller: Tenir fills o no tenir fills

El proper 13 de maig es durà a terme al Centre AFIN el Taller "Tenir o no tenir fills, aquesta és la qüestió", l'objectiu del qual és oferir espais de reflexió a dones que s'estan plantejant si volen ser mares o no. Consta de quatre parts en el transcurs de les quals es treballarà sobre el que socialment s'espera d'una mare, la relació de les mares amb el mercat laboral, la possibilitat de la maternitat en solitari i les opcions de preservació de la fertilitat. El taller serà a càrrec de Bruna Alvarez, qui porta més de set anys treballant al voltant de les decisions reproductives de les dones a Catalunya i que en breu finalitzarà una tesi doctoral sobre el tema.

Inscripcions i més informació:

c.afin@uab.cat



"Tenir fills o no tenir fills, aquesta és la qüestió":

Ser dona, treballadora i mare, és compatible?
 A què renuncio si tinc fills?
 Què m'aporta la maternitat?
 Fills en parella o en solitari?
 Què passa si retardo la maternitat?
 Com puc preservar la fertilitat?

13 de maig 2017
10:30h - 13:30h
Centre AFIN
Preu: 25€

Places limitades
Escriu un email a c.afin@uab.cat
per realitzar la inscripció!

PER LLEGIR...



Alba, J. (2005)
La adopción: situación y desafíos de futuro
 Madrid: CCS

L'adopció, nacional i internacional, va assolir una nova dimensió a Espanya, tant per l'augment, com per la incorporació de noves pautes culturals i models relacionals. En la manera d'afrontar les parelles i institucions aquest procés, es detecten desajustos i conflictes, que porten al plantejament de nous desafiaments que exigeixen noves respostes. La complexitat de les relacions familiars en el cas de les adopcions, genera múltiples interrogants. Aquest llibre intenta donar algunes respostes oferint orientacions sobre el procés en diferents fases i en relació a les possibles problemàtiques que puguin aparèixer.



Loizaga, F. (coord.) (2010)
Adopción Hoy. Nuevos desafíos, nuevas estrategias
 Bilbao: Ediciones

Aquest llibre ens apropa a una nova visió de l'adopció, en incorporar a les seves pàgines els últims enfocaments de treball amb famílies adoptives. Per assolir aquest objectiu hi han col•laborat més de 40 persones, entre les quals s'hi troben els propis adoptats, que ens parlen de les seves vivències, i les famílies adoptives, que ens ensenyen estratègies eficaces per educar els seus fills i filles.. També hi han participat tècnics i professors universitaris que ens mostren els seus estils de treball, les seves tècniques i reflexions.



Vicente, T. & Hernández, M. (coords.) (2007)
Los derechos de los niños, responsabilidad de todos
 Murcia: Universidad de Murcia. Servicio de Publicaciones

Aquesta publicació presenta i analitza la situació dels drets dels nens i nenes des d'una perspectiva tant global com local, i considerant-los una responsabilitat compartida dels agents que es troben en els diversos àmbits de la realitat social, familiar, jurídica i política. La perspectiva amb què es realitza aquesta anàlisi és interdisciplinària, ja que s'aborda des del pla polític, jurídic i social, sempre entorn del nucli central dels drets dels nens i nenes.

PER VEURE...



Reitman, J.
(2007) **Juno**
EEUU, 92 min.



Perdomo, A.
(2013) **Nacidos vivos**
Argentina, 78 min.



Frears, S. (2013)
Philomena
Regne Unit,
98 min.



Weber, A.S.
(2015)
A girl like her
EEUU, 94 min.

Juno Macguff té 16 anys i és, segons els adults, més intel·ligent del que li convé. És enginyosa, culta, observadora i, sobretot, sarcàstica. Aquest sarcasme no és més que una cuirassa per amagar les seves pors i els seus dubtes. Arran de la relació amb un company de classe es queda embarrassada. I, com que ell es desentén del problema, Juno pren una decisió que té l'aprovació de la seva família: tindrà el nen i el lliurarà en adopció. Després se li haurà de trobar uns pares adoptius adequats. Mark i Vanessa semblen els pares ideals. Però resulta que Mark i Juno comparteixen massa aficions i semblen entendre's molt bé des del principi. (FILMAFFINITY)

A Argentina, entorn de tres milions de persones desconeixen la seva identitat. Els bebès que fa temps van ser lliurats, venuts, o robats, són avui adults que busquen conèixer la veritat. Aquest documental transita la lluita d'aquelles persones, la identitat de les quals va ser substituïda i que han pres la decisió de conèixer el seu veritable origen. El film narra una problemàtica no sols argentina; es trasllada a Espanya on el robatori de nounats tampoc és un delictat considerat de lesa humanitat. Els testimonis dels protagonistes reflecteixen la realitat dels qui no poden exercir el seu dret, mentre la titular de l'Oficina de Drets Humans, del Registre Civil de Buenos Aires, realitza una silenciosa tasca per reconstruir les seves històries.

Basada en fets reals. Philomena Lee, una adolescent irlandesa que vivia en un internat de monges, es va quedar embarassada i es va veure obligada a donar el seu fill en adopció. Cinquanta anys després, decideix explicar-li a la seva filla i es posa en contacte amb un periodista de la BBC perquè l'ajudi a explicar la seva història i a trobar el seu fill. (FILMAFFINITY)

Jessica Burns, una noia de 16 anys, té un secret que té por de revelar, excepte al seu millor amic, Brian Slater. L'any anterior va ser víctima d'una altra noia, la seva antiga amiga, Avery Keller, una de les estudiants més atractives i populars de l'Institut de South Brookdale. Què fer quan el món veu la imatge d'una persona però no la realitat? Amb l'ajuda de Brian i una càmera digital amagada, recullen proves de l'assetjament d'Avery, la qual cosa acaba enfrontant les dues noies i les seves famílies cara a cara amb la veritat.