

# 20 años de AFIN: Afectos, Familias e Infancias



Dirección publicación:  
Beatriz San Román  
Irene Salvo Agoglia

Contenidos de este número:  
Grupo AFIN

Coordinación:  
Victòria Badia

Maquetación:  
Zenaida-Maria Andreica Gheorghe

Noticias y Agenda:  
Ana Cerezuela

Subscripción y contacto:  
[gr.afin@uab.cat](mailto:gr.afin@uab.cat)  
ISSN: 2013-2956

## 20 años de AFIN: Afectos, Familias e Infancias

**Los orígenes de AFIN:  
un día 2 de octubre de 2004**

Hace veinte años, el sábado 2 de octubre de 2004, celebramos en el Parc Científic de la Universitat de Barcelona, con el auspicio y apoyo del Departamento de Antropología Social e Historia de América y África de la misma universidad, el congreso *La Adopción y el Acogimiento: un estado de la cuestión*. Este evento marcó el cierre de una parte del proyecto europeo *Public Understanding of Genetics*, financiado por la Unión Europea, en el que participaron siete equipos de investigación de diversas universidades (Manchester, Barcelona, Oslo, París, Budapest, Roma y Vilnius). Estos equipos dedicaron tres años a una investigación interdisciplinaria e internacional sobre la comprensión pública de la genética, abarcando temas como la modificación genética de los alimentos y la reproducción asistida, especialmente en relación con la adopción y las técnicas de reproducción médicamente asistida. El equipo de la Universitat de Barcelona, bajo la coordinación del profesor Joan Bestard, analizó el desarrollo de estas formas de construcción familiar en España y Catalunya desde la década de los noventa.

El congreso tuvo como objetivo presentar los resultados preliminares del proyecto en relación con una opción de creación familiar en particular: la adopción,

especialmente la adopción internacional. En aquel año, España ocupaba el primer lugar en Europa y el segundo a nivel mundial en adopciones internacionales, solo detrás de Estados Unidos. Este auge respondía, entre otras razones, a las dificultades para realizar adopciones nacionales: en comunidades como Madrid y Catalunya, con alta demanda de adopciones, hacía años que no se tramitaban nuevas solicitudes. A mediados de la década de los noventa, España tenía una de las tasas de fertilidad más bajas del mundo (1,16 nacimientos por mujer), situación que persiste hasta hoy.

**Diana Marre fue la responsable de la organización del evento, en el cual se acabaron de consolidar los vínculos y redes que darían lugar a la creación del Grupo AFIN. Es por ello que, el 2 de octubre de 2004 ha sido elegido simbólicamente como su fecha fundacional.**

Diez años antes, en 1995, la televisión pública catalana (TV3) había emitido, en horario de máxima audiencia, el documental *Las habitaciones de la muerte*, dirigido por Kate Blewett y Brian Woods, sobre la vida —y muerte— de muchas niñas en orfanatos de China debido a la precariedad en la atención recibida y a la política del hijo único que produjo la priorización de los niños en las familias. La proyección de este documental, junto a la baja tasa de fecundidad y las restricciones en la adopción nacional, provocó

un colapso en las centralitas telefónicas de las administraciones de Catalunya, con numerosas llamadas de familias interesadas en adoptar.

El equipo de investigación de la Universitat de Barcelona, junto con el de la University of Oslo que también había participado en el proyecto europeo sobre las comprensiones de la genética, analizó comparativamente la alta demanda de adopciones internacionales en Noruega desde los años setenta y en España desde mediados de los noventa. Su trabajo mostró cómo España había pasado de ser un país emisor de niños y niñas en adopción hasta los años ochenta a convertirse en líder europeo y mundial en tanto país receptor de adopción internacional en 2004, justamente el año en el que se fundó el Grupo AFIN. Además, evidenció los diversos aspectos y las múltiples entidades involucradas en la gestión de estas adopciones, junto con las particularidades que diferenciaban el proceso en España de otros contextos europeos.

El congreso de 2004 fue pionero al reunir no solo a académicas que presentaban resultados de investigación, sino también a profesionales de distintos sectores vinculados a la adopción y la reproducción asistida, incluyendo asociaciones de la sociedad civil y colectivos de personas usuarias. Esta integración de agentes sociales ha sido una constante en el Grupo AFIN desde entonces. Entre las participantes destacadas del ámbito académico estuvieron Claudia Fonseca, de la Universidade Federal do Rio Grande do Sul, experta en adopciones internacionales desde la perspectiva de los países emisores; Signe Howell, de la University of Oslo, autoridad en adopciones

internacionales desde la perspectiva de Noruega; Anne Cadoret, investigadora del CNRS en París y experta en diversidad familiar; Joan Bestard, profesor de la Universitat de Barcelona y especialista en estudios de parentesco, e Inés Brancós, investigadora en demografía de la Universitat Autònoma de Barcelona, quien por entonces se doctoraba con una de las primeras tesis en adopción internacional desde la perspectiva demográfica.

Asimismo, participaron figuras relevantes de la administración y asociaciones, como Rosa Beltran, entonces directora del Institut Català de l'Adopció i l'Acolliment (ICAA); Cristina Núñez Bruguera, representante de las Entidades Colaboradoras en Adopción Internacional (ECAI); Cristina Negre, representante de las Instituciones Colaboradoras de Integración Familiar (ICIF); Gemma Cánova, psicóloga coordinadora de grupos de pre y postadopción en la Associació en Defensa del Dret de la Infància a la Família (ADDIF) y María Teresa Bella Prieto, profesora y consultora de los Programas de Altos Estudios Universitarios del Instituto de Neurociencias y Salud Mental de Barcelona. Desde el ámbito familiar, participaron activistas como Roberto Pili, coordinador de la Asociación de Familias Adoptantes en China (AFAC), y la periodista y madre adoptiva Puri Biniés, coordinadora de la Asociación ADDIF y autora del libro *Tú, nuestro sueño: Crónica de una adopción internacional*.

El evento, que cerró la antropóloga Verena Stolcke, profesora de la Universitat Autònoma de Barcelona, contó con más de 120 asistentes. Dos meses después, la Universitat de Barcelona publicó *La adopción y el acogimiento: presente y perspectivas*, el



primer libro en España sobre adopción internacional desde la perspectiva de las ciencias sociales, coeditado por Diana Marre y Joan Bestard, con contribuciones de las y los ponentes del congreso y otros autores y autoras como la profesora Núria Fuentes, los profesores Pere Amorós y Carles Salazar, y el psicólogo y psicoanalista Juan Ramón Ubieto.



## La expansión y consolidación del Grupo AFIN

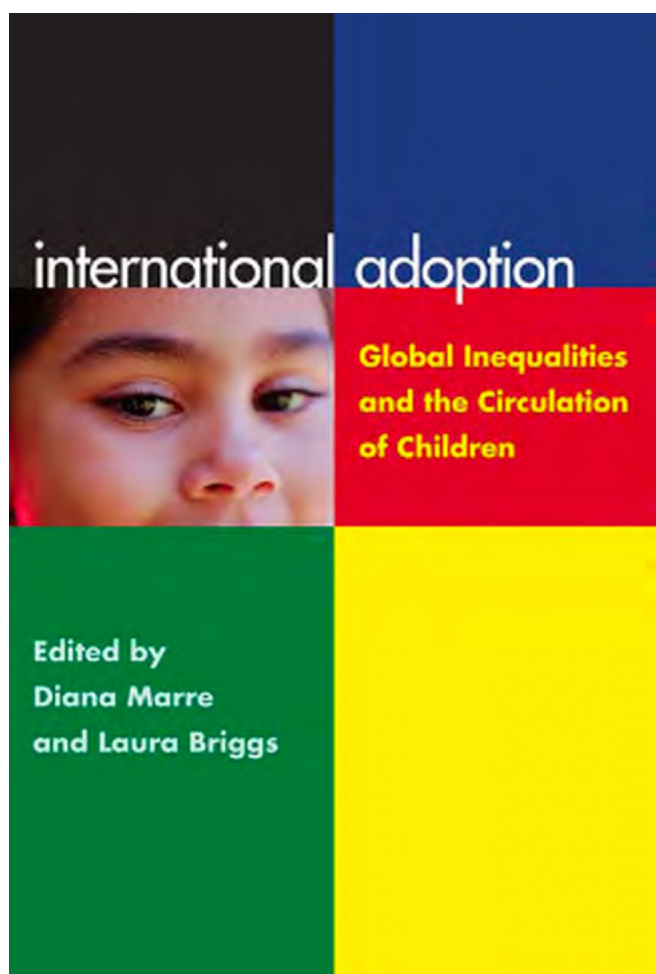
Dos años después del congreso fundacional, entre el 29 de septiembre y el 3 de octubre de 2006, el Grupo AFIN organizó su segundo congreso internacional, *De Filias y Fobias: del parentesco biológico al cultural. La adopción, la homoparentalidad y otras formas de construcción de familias diversas*. Este evento, coordinado desde su entonces sede en el Instituto de Infancia y Mundo Urbano de Barcelona por Diana Marre, Beatriz San Román, Joan Bestard, Carmen López Matheu, Esther Grau y Rosa Mora, se celebró en la Universitat de Barcelona y contó con una

participación interdisciplinaria que abarcó tanto el ámbito académico como el profesional y social. El evento reunió a destacadas figuras académicas nacionales e internacionales en el ámbito de la adopción y la diversidad familiar, así como a entidades y profesionales del ámbito de la práctica y representantes del mundo asociativo.



Siguiendo el modelo del congreso de 2004, este segundo evento derivó en la publicación de un nuevo libro. La New York University Press publicó *International Adoption: Global Inequalities and the Circulation of Children*, editado por Diana Marre y Laura Briggs. Este libro, que incluyó contribuciones de muchas de las ponentes del congreso, reunió a investigadoras de diversas partes del mundo y se consolidó como una obra de referencia mundial en los estudios sobre adopción internacional, manteniéndose hasta hoy como un texto ampliamente citado en el campo.

A finales de 2006, el Grupo AFIN, liderado por Diana Marre, obtuvo una de las financiaciones



más altas del Ministerio de Educación y Ciencia para un proyecto de investigación en ciencias sociales. Con estos fondos, entre 2007 y 2009 se desarrolló el proyecto *Adopción internacional: la integración familiar y social de los menores adoptados internacionalmente. Perspectivas interdisciplinarias y comparativas*, en el que participaron investigadores e investigadoras de las universidades de Barcelona, Autónoma de Barcelona, Rovira i Virgili, de Lleida, de Girona y Pontificia de Comillas, junto con profesionales de entidades y asociaciones como el Instituto de Trabajo Social y Servicios Sociales (INTRESS) y el Centre de Recursos per a la Infància i l'Adopció (CRIA), así como la Coordinadora de Asociaciones en Defensa de la Adopción y el Acogimiento (CORA) que agrupaba a las

asociaciones de familias adoptivas de toda España.

Tras los congresos de 2004 y 2006, el Grupo AFIN continuó organizando eventos anuales en 2008, 2009, 2010, 2011, 2012, 2013, 2014, 2015, 2017, 2021, 2022 y 2023, además de innumerables seminarios, jornadas y talleres. Todos estos encuentros han mantenido el enfoque interdisciplinario, interinstitucional e internacional, fomentando el diálogo entre la investigación, la práctica profesional y las organizaciones de la sociedad civil.

Además de numerosas publicaciones académicas, el Grupo AFIN ha procurado desde sus inicios difundir sus investigaciones a un público más amplio. En 2009, un año después de trasladarse al Departamento de Antropología Social y Cultural de la Universitat Autònoma de Barcelona de la mano de la

AFIN Nº 149

Septiembre 2024

### **Pérdidas gestacionales tempranas: entre lo invisible, lo inesperado y lo innombrable**



**Dirección publicación:**  
Beatriz San Román  
Irene Salvo Agoglia  
**Contenidos de este número:**  
Carolina Remorini  
Giulia Colavolpe Severi  
Alexandra Desy  
Elisa Llurba  
Diana Marre  
**Imágenes:**  
Stephanie Geraldine Colelio  
**Coordinación:**  
Victòria Badia  
**Maquetación:**  
Zenaïda-Maria Andreica Gheorghe  
**Noticias y Agenda:**  
Ana Cerezueta  
**Subscripción y contacto:**  
grat@uab.cat  
ISSN: 2013-2956

profesora Diana Marre, quien ingresó con un contrato de investigación del prestigioso Programa Ramón y Cajal, el grupo lanzó la *Publicación AFIN*. Esta revista, destinada a difundir los resultados de sus investigaciones al público general, con el presente número dedicado a los 20 años de AFIN celebrará también la publicación de 150 números, hasta 2021 con 10 ediciones anuales, y desde entonces con 6 números al año. De acceso abierto y disponible en castellano, catalán e inglés, la *Publicación AFIN* ha alcanzado una audiencia de 23.000 suscriptores y ha registrado 147.132 consultas y 128.416 descargas a través del Depósito Digital de Documentos (DDD) de la Universitat Autònoma de Barcelona.

### Nuevos proyectos de investigación, nuevos temas de indagación

Tras el primer proyecto I+D financiado por el Ministerio de Educación y Ciencia (hoy Ministerio de Ciencia, Innovación y Universidades), el Grupo AFIN ha desarrollado otros cuatro proyectos de la misma convocatoria (2010-2012, 2013-2015, 2016-2019, 2021-2025) dedicados a temas como la adopción internacional, la reproducción asistida y sus diversas movilidades. Estos proyectos han ampliado el enfoque original, dando lugar a investigaciones en torno a la construcción de familias, la reproducción y la parentalidad desde una perspectiva global.

Además, el grupo ha liderado o participado en varias redes temáticas interdisciplinarias nacionales e internacionales (2008-2009, 2010-2011, 2018-2019, 2021-2024) que han integrado perspectivas de la medicina y la antropología

social sobre gestación, embarazo y parto.

Asimismo, ha llevado a cabo proyectos financiados por la Fundación “la Caixa” (2015-2016, 2022-2024, 2022-2025) centrados en la figura de los hombres cuidadores, las pérdidas reproductivas y la prematuridad extrema, así como en el desarrollo de la placenta artificial como una herramienta para mejorar la maduración fetal.

A nivel europeo, el Grupo AFIN ha participado en proyectos financiados por la Unión Europea, incluyendo dos Erasmus+ (2017-2019 y 2019-2023) y tres becas Marie Skłodowska-Curie en 2023, orientadas al estudio de la adopción, la reproducción y la discapacidad, y la donación de gametos femeninos en la reproducción asistida. En el ámbito local, el Ayuntamiento de Barcelona ha respaldado desde 2017 numerosos proyectos del Grupo AFIN destinados a transferir resultados de investigación sobre sexualidad e infancias (SexAFIN), en colaboración con las escuelas de la ciudad, además de explorar la relación entre el embarazo y el cambio climático en Barcelona.

El Instituto de la Mujer también ha apoyado diversas investigaciones del Grupo AFIN (dos en 2022-2023, una en 2023-2024 y dos en 2024-2025) enfocadas en la educación sexual y reproductiva, así como en patologías femeninas como la endometriosis y las pérdidas reproductivas tempranas. Por su parte, la Fundación Autònoma Solidaria ha apoyado diversos estudios (2019-2025) sobre sexualidades e infancias en Ciudad Juárez (México), Río de Janeiro y Manaus (Brasil), así como sobre maternidades tempranas en Nicaragua.



En los últimos años, la Generalitat de Catalunya (2022, 2023-2025) y el Ministerio de la Presidencia, Relaciones con las Cortes y Memoria Democrática (2022-2024) han financiado proyectos centrados en investigar las adopciones opacas desde el final de la Guerra Civil hasta mediados de los años noventa, una línea que aborda la historia reciente y los derechos de la infancia en el contexto español. Todos estos proyectos han mantenido los principios de interdisciplinariedad e internacionalización que han caracterizado al Grupo AFIN desde su primer proyecto.

Después de establecerse en la Universitat Autònoma de Barcelona, el Grupo AFIN fue reconocido como Grupo de Investigación en 2012 por esta universidad y en 2014 como Grupo de Investigación Emergente por la Agencia de Gestión de Ayudas Universitarias y de Investigación (AGAUR) de la Generalitat de Catalunya. En 2017 y 2021, el grupo obtuvo el reconocimiento como Grupo Consolidado de Investigación por esta misma agencia, una categoría que mantiene hasta la actualidad.

### Nueva sede, horizontes y proyecciones

Desde su fundación el 2 de octubre de 2004, el Grupo AFIN ha reforzado su enfoque interdisciplinario integrando, junto a quienes provenían del Departamento de Antropología Social y Cultural de la Universitat Autònoma de Barcelona, a investigadores e investigadoras de distintos departamentos y disciplinas, como el Departamento de Psicología Social de la misma universidad y el de Enfermería de la Universitat de Barcelona. Además, académicos y académicas de



universidades europeas y latinoamericanas se han sumado al grupo, contribuyendo a su diversidad y enriqueciendo las perspectivas de investigación. El Grupo AFIN continúa recibiendo estudiantes interesadas en realizar su trabajo final de máster, prácticas profesionales o tesis doctorales, o acceder a becas y contratos como FPU, FI o Joan Oró. Asimismo, y siguiendo la política de atracción y retención de talento propuesta por la Universitat Autònoma de Barcelona, AFIN ha procurado y conseguido atraer talento científico a través de los contratos postdoctorales Juan de la Cierva, Beatriu de Pinós, Margarita Salas, María Zambrano, Marie Skłodowska-Curie, entre otras convocatorias nacionales y europeas. También ha contribuido a la retención de talento, con la consolidación de las plazas de profesoras agregadas de las doctoras Beatriz San Román en el Departamento de Psicología Social y

Bruna Alvarez, en el de Antropología Social y Cultural, de la Universitat Autònoma de Barcelona; de Paola Galbany en el Departamento de Enfermería Fundamental y Clínica de la Facultad de Enfermería de la Universitat de Barcelona, y la de catedrática de la profesora Diana Marre en el Departamento de Antropología Social y Cultural de la Universitat Autònoma de Barcelona.

En 2016, al mismo tiempo que el Grupo AFIN se instalaba en su actual sede del Centro AFIN Barcelona en el Edificio B13 de la Facultad de Filosofía y Letras de la Universitat Autònoma de Barcelona en el campus de Bellaterra, fundaba el Laboratorio de Servicios Personales reconocido por la Universitat Autònoma de Barcelona como entidad proveedora de servicios emergentes de resultados de investigación del Grupo AFIN. Dicho laboratorio facilita la transferencia de conocimientos y el acceso a herramientas y metodologías desarrolladas en el seno del grupo, consolidando así su misión de impacto social y académico.

Más adelante, en 2022, distintas personas vinculadas al Grupo AFIN fundaron la spin-off INARI Social Action S.L, con participación de la Universitat Autònoma de Barcelona, siendo una de las pocas empresas que ofrece servicios de intervención educativa en sexualidad y de acompañamiento en

decisiones y procesos reproductivos basados en la investigación antropológica. Este innovador servicio obtuvo en 2021 el primer premio *Why World Need Anthropology* (WWNA) de la *Applied Anthropology* de la European Association of Social Anthropology (EASA), siendo reconocido como uno de los mejores proyectos de antropología aplicada en la sociedad contemporánea.

Paralelamente, el Grupo AFIN ha continuado innovando en diversos formatos de transferencia de la investigación a la sociedad en general y de presencia en los medios (redes sociales y prensa). A partir de 2023, lanzó las series de pódcast *Conversaciones AFINes*, accesibles en Spotify e Ivoox, con dos primeras series de ocho episodios cada una. La primera serie, *Cuerpos, óvulos y mercados*, fue coordinada por la doctora Anna Molas Closas; la segunda, *El trimestre invisible: silencio y tabú en las primeras 12 semanas de embarazo*, fue coordinada por las doctoras Carolina Remorini y Lynne McIntyre y la máster Ana Cerezuela. Con una periodicidad de lanzamiento de cuatro series al año (febrero/marzo, abril/junio, septiembre/octubre y noviembre/diciembre), las programadas hasta noviembre/diciembre de 2025 ya están en proceso de grabación y producción, y el primer episodio de la tercera serie dedicada a *Sexualidades, Infancias y Adolescencias* ya está disponible.







## Mirando al futuro tras dos décadas de impacto

A lo largo de dos décadas, el Grupo AFIN ha sido un referente en el estudio interdisciplinario de temas que, como la adopción, la reproducción asistida, la diversidad familiar, las prácticas de cuidado y la sexualidad, analizan los aspectos más íntimos de la sociedad. Su enfoque innovador, que conjuga el rigor académico con el compromiso social, ha generado conocimiento útil no solo para la comunidad científica, sino también para profesionales, familias y entidades públicas, favoreciendo así una mejor comprensión y gestión de estos temas.

Con el respaldo de una sólida red de colaboradores nacionales e internacionales y el reconocimiento como Grupo Consolidado de Investigación, AFIN se proyecta hacia el futuro con una vocación cada vez más global e inclusiva. Los nuevos proyectos de investigación y las iniciativas de transferencia de conocimiento son una muestra de su

compromiso continuo con la construcción de una sociedad más informada, diversa y empática.

En este contexto, el Grupo AFIN no solo celebra un recorrido de logros y descubrimientos, sino que reafirma su misión de seguir investigando, aprendiendo y compartiendo resultados que realicen nuevas aportaciones al bienestar y a la ampliación de derechos y justicia social. Así, su labor se erige como un legado que sienta las bases para futuras investigaciones y abre caminos a nuevas generaciones de investigadores e investigadoras comprometidos con el cambio social.

## Para ver

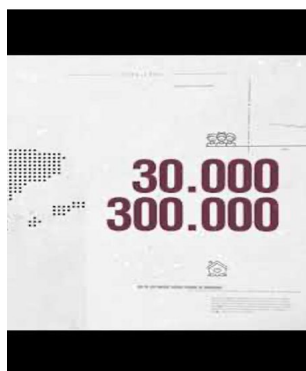


**Malgosa, E. (2023)**

***(Re)pensant l'educació sexual* [Documental]**

**España, 92 min**

Este documental es una herramienta visual y divulgativa que presenta los principales hallazgos del proyecto de investigación SexAFIN, desarrollado por el Grupo de Investigación AFIN de la Universitat Autònoma de Barcelona. Realizado entre 2017 y 2023, el proyecto explora la educación sexual en la infancia, involucrando a 3.090 niños y niñas de 3 a 11 años, así como a sus docentes y familias, provenientes de siete escuelas de Barcelona. A través de un enfoque interdisciplinar, el documental analiza cómo se aborda la educación sexual en la etapa infantil, ofreciendo una perspectiva innovadora y basada en datos, que busca contribuir al debate sobre la importancia de una formación sexual integral desde edades tempranas.



**Marre, D. y Clemente, C. (2023)**

***Adopciones Irregulares en España* [Documental]**

**España, 3 min**

Este video ofrece una breve pero reveladora exploración del fenómeno de las adopciones irregulares en España, analizando sus causas, impacto y las múltiples perspectivas que rodean este complejo tema. Su objetivo es enmarcar y contextualizar la plataforma especializada en recursos sobre el tema: <https://adopcionesirregulares.com/>, proporcionando una herramienta accesible para entender mejor este fenómeno.

## Para leer



**Marre, D. y Bestard, J. (2024)**

***La adopción y el acogimiento: Presente y perspectivas***  
**Bellaterra Edicions**

Este libro reúne las reflexiones y debates surgidos durante las jornadas tituladas *La Adopción y el Acogimiento: un Estado de la Cuestión*, celebradas el 2 de octubre de 2004 en el Parc Científic de la Universitat de Barcelona. A lo largo de estas jornadas, se analizaron las implicaciones sociales, económicas y culturales del incremento de las adopciones internacionales en España desde la década de 1990, la reapertura de las adopciones nacionales y la coincidencia con la inmigración de menores y adultos procedentes de los mismos países de origen que los niños adoptados. Catalunya, con el mayor porcentaje de adopciones y organizaciones relacionadas, fue un punto clave en dicho análisis. En este contexto, este libro busca aportar una visión interdisciplinar sobre los mencionados fenómenos, involucrando tanto a actores sociales como a investigadores de las ciencias sociales, para avanzar hacia una comprensión más completa y compleja del presente y las perspectivas futuras de la adopción y el acogimiento.



**San Román, B. (2021)**

***Fundamentos y prácticas de la adopción contemporánea***  
**Editorial UOC**

Tanto en la legislación internacional y nacional como en los programas de políticas públicas, la adopción se define como una medida de protección destinada a proporcionar a niños y niñas privados de familia una solución de cuidado adecuado permanente. Al mismo tiempo, la adopción supone su desplazamiento, no solo entre familias, sino también a través de las fronteras de los grupos sociales y, a menudo, de los estados, la raza y la etnicidad. Este libro analiza desde una perspectiva crítica los fundamentos teóricos que han orientado la adopción en España, así como las tendencias actuales.



## Para leer



**López, C., Marre, D. y Bestard, J. (2013)**

***Maternidades, procreación y crianza en transformación***

**Bellaterra Edicions**

Este libro presenta de forma etnográfica una de las relaciones que en nuestro imaginario cultural mejor expresa la relación de mutualidad del ser: la maternidad. En la primera parte, “Reproducción, adopción y acogimiento”, se pregunta por los cambios que supone la medicalización de la concepción y del nacimiento en la maternidad. ¿Sigue el nacimiento siendo la condición inicial de la persona? ¿Cómo se introduce la donación anónima de gametos en la historia personal? ¿Cómo se construye una relación de mutualidad en la adopción y el acogimiento? En la segunda parte, “Nuevos contextos de filiación”, se presentan diferentes formas de maternidad en parejas gays y lesbianas, y en madres solteras por elección. Se analiza la maternidad en relación a personas con alguna discapacidad intelectual. Finalmente, el libro se centra en el aspecto personal (mutualidad, amistad) y el aspecto político (el principio de justicia) que presiden los cambios actuales en la experiencia de la maternidad.



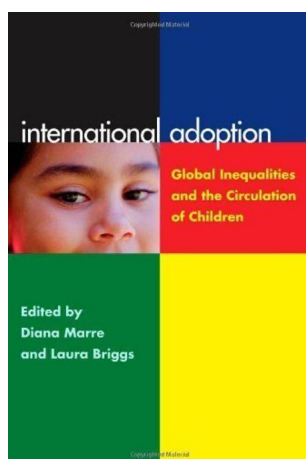
**Rodríguez, M. J., Marre, D. y San Román, B. (2023)**

***Infancia y adopción: Una perspectiva sociocultural***

**Editorial Síntesis**

Este libro aborda los desafíos que plantea la adopción en España mediante un recorrido histórico y un análisis de los sistemas de protección a la infancia desde una perspectiva social y cultural. La adopción, no solo ha atravesado un profundo proceso de transformación en todos sus ámbitos, sino que también ha ganado visibilidad, relevancia y notoriedad social, especialmente a partir de 2004, cuando España se posicionó como el segundo país del mundo con mayor número de adopciones internacionales. A través de un enfoque que combina lo social y lo cultural, este libro invita a reflexionar sobre las figuras de protección a la infancia, explorándolas desde la diversidad y la manera en que las sociedades contemporáneas redefinen y celebran la vida familiar.

## Para leer



**Marre, D. y Briggs, L. (Eds.) (2007)**  
***International Adoption. Global Inequalities and the Circulation of Children***  
**New York University Press**

En las últimas décadas, la adopción transnacional ha adquirido una relevancia significativa al intersectar dinámicas globales como las desigualdades económicas, las relaciones internacionales y las historias de raza y poder. Este libro aborda las complejidades de este fenómeno desde una perspectiva multidimensional, considerando tanto los países receptores, como Europa y Estados Unidos, como los países emisores. Además, destaca aspectos menos explorados, como el hecho de que Estados Unidos también envía niños —especialmente de color— a adopciones internacionales. El libro desafía los enfoques convencionales que reducen la adopción transnacional a un debate binario entre la explotación derivada del poder occidental y el altruismo hacia los niños necesitados. En su lugar, propone una visión más matizada que explora las tensiones entre estos posicionamientos, al tiempo que examina las desigualdades globales y los efectos contradictorios de la adopción transnacional. Este enfoque interdisciplinar amplía nuestra comprensión del fenómeno, considerando sus implicaciones sociales, económicas y culturales en un contexto global.

# Guías



## **San Román, B., Grau, E. y Barcons, N. (2014)** ***Hablar de adopción, también cuando es difícil*** **CORA-ARFACYL-AFIN**

Auspiciada por CORA y ARFACYL, y elaborada por el Grupo de Investigación AFIN, esta guía descargable en PDF se centra en la comunicación familiar en torno a cuestiones “sensibles” o “delicadas” de la adopción, desde las preguntas sobre la familia de nacimiento o la existencia de hermanos biológicos, a las razones por las que el niño o la niña fueron entregados en adopción o las sospechas de “irregularidades”. Si bien cada persona adoptada y cada familia adoptiva es distinta –y, por tanto, también son diversos los procesos de asimilación de la historia previa a la adopción para ambas–, el texto proporciona elementos de reflexión y recursos en los que padres, madres, profesionales y personas adoptadas pueden encontrar orientaciones útiles.



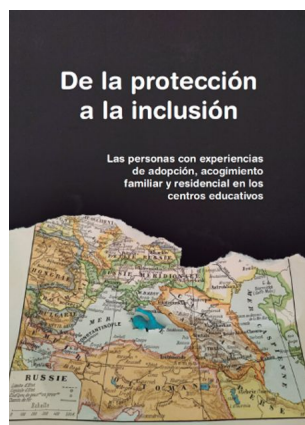
**Sankofa**  
Historias sobre adopción y búsquedas de orígenes

## **Salvo Agoglia, I. (2021)** ***SANKOFA. Historias de Adopción y de Búsquedas de Orígenes*** **Agencia Nacional de Investigación y Desarrollo**

Esta obra, fruto de un proceso de coproducción basado en una investigación narrativa y participativa (IP: Irene Salvo Agoglia), ofrece una mirada profunda y auténtica a los procesos de búsqueda de orígenes y construcción de identidad en la adopción. A través de conmovedores testimonios de personas adultas adoptadas en Chile, el libro explora los desafíos emocionales y los descubrimientos personales que emergen en el camino hacia el autoconocimiento. Está dirigido a un público amplio y diverso: personas adoptadas, familias adoptivas y de origen, profesionales e investigadores especializados en adopción, y cualquier persona interesada en comprender en profundidad estas experiencias de vida. Más allá de su objetivo informativo, SANKOFA busca contribuir a una sociedad más inclusiva y empática, proporcionando una herramienta de reflexión y diálogo sobre la adopción, la identidad y los orígenes.



# Manuales



**San Román, B. (2021)**

***De la protección a la inclusión. Las personas con experiencias de adopción, acogimiento familiar y residencial en los centros educativos***

**Universitat Autònoma de Barcelona**

Este manual aborda la realidad de la infancia y la adolescencia que ha vivido experiencias de adopción o se encuentra bajo tutela estatal, en familias de acogida o en centros residenciales. Su objetivo es proporcionar herramientas y estrategias para que el profesorado pueda comprender y atender adecuadamente sus necesidades. A lo largo de sus páginas, el equipo editor explora cómo las experiencias tempranas pueden impactar en el desarrollo y el aprendizaje, ofreciendo pautas para fomentar la resiliencia y el bienestar emocional en el entorno escolar. El libro destaca la importancia de crear un ambiente acogedor donde cada estudiante, sin importar su historia familiar, pueda sentirse valorado y apoyado. La obra también invita a la reflexión sobre cómo nuestros propios sesgos y la falta de formación pueden llevar a prácticas involuntariamente excluyentes. Propone un enfoque basado en la empatía, el respeto y la comprensión de las diversas realidades familiares. Se trata, pues, de un interesante recurso para quienes buscan transformar los centros educativos en espacios verdaderamente inclusivos, donde cada estudiante, con su historia única, pueda desarrollar todo su potencial en un ambiente de aceptación y apoyo.



# Noticias

## AFIN

### Se ha iniciado el Ciclo de Seminarios AFIN 2024-2025

El Grupo AFIN Barcelona inició el pasado jueves 10 de octubre de 2024 el Ciclo de Seminarios AFIN 2024-25 con el seminario inaugural titulado *Los márgenes de la gobernanza y las políticas reproductivas*, a cargo de la catedrática Dra. Diana Marre, directora de AFIN.

Durante este ciclo 2024-2025 que concluirá el 29 de mayo de 2025, se ofrecerán 25 seminarios online y abiertos impartidos por ponentes de diversos países. Las sesiones se realizarán los jueves de 16 a 17h (CET) a través de la plataforma Zoom. El enlace para acceder a las sesiones y el programa completo del ciclo se puede encontrar en [la página web del Grupo AFIN](#).

### Bruna Alvarez, Anna Molas y Alexandra Desy, ponentes en “El preu de la reproducció”

Las investigadoras del Grupo AFIN Bruna Alvarez y Anna Molas han participado como ponentes en la sesión inaugural del curso “*El preu de la reproducció: mercat, desig, precarietats i nous imaginaris*”, organizado por el Instituto de Investigación Urbana de Barcelona (IDRA) en colaboración con Ona Bros (*BetaBlastoCuir*), Miquel Missé (*Un estudio propio*) y Raquel Miralles (*Crisi | espai de pensament crític*).

Como señalan las organizadoras, el objetivo del curso es abrir debates y politizar la incomodidad que implica enfrentarse a las promesas y limitaciones de la reproducción asistida. Con ese propósito, el curso se adentra en las interacciones entre tecnología, bioeconomía y posibilidades biológicas, y en cómo estas modelan nuestros imaginarios sociales.

En su ponencia, Alvarez y Molas abordaron las causas sociales, legales y económicas que restringen las opciones reproductivas de las personas y contribuyen a explicar el auge de la reproducción asistida en España y el desarrollo de la industria de la fertilidad, una de las más grandes a nivel mundial. Centrándose en sus investigaciones en maternidades y donación de óvulos ofrecieron algunas claves para comprender el contexto actual.

En otra sesión del curso también participará la doctoranda del Grupo AFIN, Alexandra Desy, que presentará su investigación sobre pacientes francesas que cruzan la frontera para hacer tratamientos de reproducción asistida en España.



## AFIN presenta los primeros resultados de su investigación sobre embarazo y emergencia climática

El 25 de septiembre de 2024, la doctora Anna Molas y la doctoranda Ana Cerezuela presentaron en el *Barcelona Exposome Symposium* los primeros resultados del proyecto *Viure l'embaràs a Barcelona: dones i persones gestants davant l'emergència climàtica* sobre embarazo y emergencia climática, coordinado desde el Grupo AFIN, financiado en concurrencia competitiva por el Ayuntamiento de Barcelona y desarrollado en colaboración con los hospitales de Sant Pau, Sant Joan de Déu y del Mar. El objetivo del proyecto es conocer las experiencias de las personas embarazadas o lactantes en la ciudad de Barcelona en relación con los efectos del cambio climático y la contaminación, así como sus percepciones sobre su salud, decisiones reproductivas y perspectivas de futuro.

Los resultados que se presentaron arrojan luz sobre cómo las personas embarazadas y lactantes de Barcelona conciben y construyen la idea de “entorno”. La presentación fue recibida con gran interés por quienes asistieron al simposio por su enfoque social en un entorno de investigación mayoritariamente cuantitativa y biomédica.



## Cuando el coste de ser madre tarde no es solo económico

Las investigaciones sobre las políticas de maternidad en España de Bruna Alvarez y sobre ovodonación de Anna Molas son referidas en el artículo periodístico titulado “Cuando el coste de ser madre tarde no es solo económico” escrito por Diana Oliver y publicado en *El País* el pasado 13 de octubre. La noticia muestra resultados de investigación que señalan que la edad reproductiva biológica no se corresponde con la edad social, ya que para decidir tener hijos/as se prioriza una estabilidad económica y laboral, que en el contexto español tarda en llegar. Esta precariedad laboral influye también en el uso cada vez más frecuente de tratamientos de reproducción asistida en general y, en particular, de aquellos que usan óvulos “donados”. El artículo expone los costes económicos y emocionales que este escenario plantea a las mujeres y parejas, sobre todo si son receptoras de gametos, tanto de óvulos como de esperma.

## La Antropología al servicio del Acompañamiento Integral de las Pérdidas Gestacionales

La investigación realizada por el Grupo AFIN en el marco del proyecto *Pérdidas Reproductivas Precoces: del malestar físico y emocional invisible al posible duelo personal, familiar y social* y la experiencia de casi 10 años en el acompañamiento en decisiones y procesos reproductivos, salud materno-infantil y duelo desde la perspectiva antropológica, ha permitido diseñar una propuesta de acompañamiento a personas que han experimentado pérdidas gestacionales tempranas. Este servicio se suma a los ya ofrecidos desde la empresa spin-off del Grupo



AFIN, INARI S.L. Una premisa clave de todos los servicios ofrecidos desde INARI es su fundamento en hallazgos de investigación del grupo y su dedicación a la salud social, definida por la OMS en 1946 como imprescindible, junto a la salud física y psicológica, para lograr una salud plena. Se trata de un acompañamiento caracterizado por ser un espacio seguro, en el que se aportan herramientas y recursos para la toma de decisiones y se trabaja en el bienestar socio-relacional.

Este nuevo servicio incluye grupos de palabra, así como sesiones -presenciales u online- a las que se puede acudir de forma individual o en compañía, en las cuales una antropóloga del equipo trabaja con los métodos y desde la perspectiva de la antropología social y cultural para una mejor comprensión de la diversidad de procesos vitales y recorridos personales, basada en la escucha y la reflexión.

Las personas o instituciones interesadas en recibir más información pueden contactar a través de [info@inari.cat](mailto:info@inari.cat).

### Una Jornada para escucharnos y sumar nuestra voz

El 15 de octubre, en coincidencia con el Día Internacional del Duelo Perinatal, AFIN Barcelona y el Hospital de la Santa Creu i Sant Pau organizaron la Jornada *Pérdidas Gestacionales Tempranas: Derribando Tabúes, Creando Puentes, Sumando Voces*, en el Salón de Actos de dicho Hospital. Esta jornada, que parte de las actividades de disseminación del proyecto financiado en concurrencia competitiva por la Fundación “la Caixa” a través del programa Conecta, contó con la adhesión de FEDUP (Federación

Española de Duelo Gestacional, Perinatal y Neonatal), Cor a Cor, Sociedad Marcé Española (MARES), Petits amb Llum, Umamanita (Apoyo, Sensibilización y Humanización de la Atención al Duelo y a la Muerte Perinatal) y la Asociación Red Nacional de Infértiles.

Durante la Jornada, en la que participaron profesionales de diversas especialidades y público general, se desarrollaron diversas actividades que, junto con el objetivo de visibilizar una problemática frecuente y silenciada, permitieron compartir saberes y experiencias, intercambiar perspectivas, dialogar, emocionarnos y, especialmente, escucharnos y aprender.

La Jornada se inició con la Mesa Redonda de presentación de los resultados del proyecto a cargo de las investigadoras principales del mismo: Diana Marre (Directora de AFIN y Catedrática de la Universitat Autònoma de Barcelona), María José Rodríguez Jaume (Profesora Titular de la Universidad de Alicante) y Elisa Llurba (Directora del Servicio de Obstetricia y Ginecología del Hospital Universitario de la Santa Creu i Sant Pau de Barcelona).

La actividad de la mañana se cerró con el estreno de la historia “Algo en mí” de la serie *Pérdidas* del proyecto *Transforming Voices*, dirigida y producida por el doctor Miguel Gaggiotti, cineasta y profesor de la University of Bristol, Reino Unido. Esta historia, que pronto estará disponible en abierto, se compone de 7 cortos en los que se narra, en primera persona, la experiencia de una pérdida gestacional en el primer trimestre.

Durante la tarde, luego del receso de la comida, se desarrollaron dos mesas redondas moderadas por Carolina Remorini, doctora en antropología (AFIN-UAB). La primera de ellas: *Itinerarios, labores y silencios en torno a las pérdidas gestacionales* estuvo integrada por Sofía Gaggiotti, doctora en medicina especializada en reproducción asistida (Hospital de la Santa Creu i Sant Pau y Fundació Puigvert); Cristina Trilla (Hospital de la Santa Creu i Sant Pau); Lynne McIntyre, psicoterapeuta y doctora en antropología (AFIN, UAB) y Giulia Colavolpe-Severi, máster y doctoranda en antropología (AFIN, UAB). En la segunda: *(Re)pensando el acompañamiento de las pérdidas gestacionales tempranas* participaron Alexandra Desy, máster y doctoranda en antropología (AFIN, UAB); Concepción Torres, doctora en derecho y profesora de la Universidad de Alicante; Montserrat Robles, enfermera y presidenta de FEDUP - Federación Española de Duelo Gestacional, Perinatal y Neonatal, y María Llaboré, matrona del Hospital de la Santa Creu i Sant Pau. Quienes asistieron a las Jornadas pudieron asimismo recorrer la exposición “No Tengo Nada Más: Memoria colectiva y materialidad”, integrada por objetos e imágenes sobre experiencias de pérdidas tempranas, organizada por AFIN con aportes de participantes en el proyecto.

La doctora Diana Marre cerró la jornada junto a la propuesta de una actividad participativa que a través de una aplicación interactiva solicitó que, mediante una palabra, se sintetizara el aprendizaje de la jornada. Las palabras con mayor presencia fueron: escucha, inspiración, conocimiento, empatía, voces, compartir y amor.

Para más información sobre el proyecto y el evento, se puede leer [la nota de prensa de la UAB](#).



### AFIN en la I Jornada Nacional de Cuidados Paliativos Perinatales

Bajo el lema “Gestando vínculos: Una mirada transdisciplinaria”, esta jornada reunió especialistas comprometidos con la mejora del cuidado perinatal de pacientes con enfermedades limitantes y amenazantes de la vida y de sus familias. Carolina Remorini, doctora en antropología (AFIN-UAB), participó en la mesa inaugural *Una aproximación a los cuidados paliativos perinatales desde la bioética y la antropología* junto a Montserrat Esquerda, médica pediatra y especialista en bioética y al periodista Espartac Peran. Entre los tres construyeron un diálogo en el que desde cada perspectiva debatieron en torno a cómo entender mejor las necesidades y expectativas de cuidado de las familias, los niños y las niñas, en estos momentos de alta fragilidad, acompañándoles desde el respeto a la diversidad. El evento tuvo lugar en la Sala de Actos del CaixaForum (Barcelona), el 11 de octubre de 2024, de 10 a 18 h.

Más información en la página web: [I Jornada nacional de Cuidados Paliativos Perinatales](#).

### **Carolina Remorini elegida Convenor en la ENPA (European Network of Psychological Anthropology)**

El pasado 5 de septiembre y luego de un proceso de preselección y posterior votación de sus miembros, Carolina Remorini, doctora en antropología (AFIN-UAB), fue elegida Convenor por los próximos 4 años en una reunión virtual de la red. ENPA es una red europea fundada en 2018 afiliada a la EASA (European Association of Social Anthropology), que reúne profesionales del campo de la Antropología Psicológica. La incorporación de Remorini a esta red será a través de actividades que generen sinergias entre investigadores e investigadoras, centros e instituciones internacionales interesados en promover la investigación, la enseñanza y la formación de profesionales en este campo y aportaciones a la consolidación de un espacio sobre temas de desarrollo infantil temprano. Se invita a quienes tengan propuestas o interés en participar a contactar con la investigadora o visitar [la web de ENPA](#) para más información.

### **Ciclo sobre Duelo en Lleida**

Los días 9 y 23 de octubre se desarrolló el ciclo “Rompamos el silencio: hablemos de duelo” en la ciudad de Lleida, coorganizado por el Observatorio Social de CaixaForum y el Grupo AFIN de la Universitat Autònoma de Barcelona.

En el evento del día 9 de octubre participaron José Ramón Ubieto, psicólogo y psicoanalista y columnista de *La Vanguardia*; Anna Freixas Farré, escritora, doctora en psicología y profesora universitaria retirada, y Xusa Serra Llanas, enfermera, antropóloga y tanatóloga, presidenta de GestDol, Servicio de Atención al Duelo del Hospital Universitari General de Catalunya y SOM Salud Mental 360 del Hospital de Sant Joan de Déu.

En el evento del día 23 de octubre participaron Joan Carles March Cerdà, doctor en medicina, profesor, investigador y comunicador en temas de salud; Elisa Llurba Olivé, directora del Servicio de Obstetricia y Ginecología del Hospital de la Santa Creu i Sant Pau, de la clínica de medicina funcional Be Dona y profesora agregada de la Facultad de Medicina de la Universitat Autònoma de Barcelona, y Sílvia Fernández Cadevall, presidenta y fundadora de Arte Paliativo, entidad social que busca acompañar la dimensión emocional de personas que padecen una enfermedad a través de la expresión artística, quien en 2023 fue galardonada con el Premio Princesa de Girona Social por su trayectoria.







### Participación de Diana Marre en el programa *No Ho Sé* de RAC1

El martes 8 de octubre, Diana Marre, directora de AFIN y catedrática de antropología del Departamento de Antropología Social y Cultural de la Universitat Autònoma de Barcelona, participó en el programa *No Ho Sé* de RAC1 con Anna Vallhonestà, para hablar de los resultados de la última encuesta del Centro de Investigaciones Sociológicas (CIS) sobre fertilidad, familia e infancia en España. Se puede escuchar la entrevista en este [enlace](#).

### Cierre del proyecto *Austerity and Altered Life-Courses*

El pasado 16 de octubre se celebró el cierre del proyecto *Austerity and Altered Life-Courses*, en el que ha participado el Grupo de Investigación AFIN, de manera simultánea en Barcelona (España), Manchester (Reino Unido) y Cerdeña (Italia).

Este proyecto tuvo como objetivo analizar el impacto de las rupturas sociopolíticas en la vida de las personas jóvenes en un contexto de austeridad, así como explorar de qué manera estas personas proyectaban sus biografías hacia el futuro.

El cierre del proyecto incluyó una serie de actividades simultáneas, algunas de ellas transmitidas en *streaming*, en las diferentes sedes del proyecto. El Grupo AFIN participó en la sesión de bienvenida, a cargo de la catedrática en geografía Sarah Hall, así como en una presentación sobre metodologías feministas en investigación.

En la UAB, los estudiantes de la asignatura *Antropología de los sistemas sexo/género* del Grado en Antropología realizaron un grupo focal en el que se discutió sobre las políticas de austeridad, seguido de una actividad individual en la que quienes participaron reflexionaron sobre cómo proyectaban sus biografías en el futuro. Los resultados de este grupo focal serán publicados en uno de los próximos números de *la Publicación AFIN*.

Finalmente, en un encuentro interno entre las investigadoras del Grupo AFIN, se compartieron diversas investigaciones sobre reproducción vinculadas a los contextos de austeridad, y se debatió sobre cómo se percibía el futuro reproductivo en las sociedades contemporáneas.



## Bruna Alvarez en *Catalunya Ràdio* hablando de la generación sándwich

Bruna Alvarez, antropóloga e investigadora del grupo AFIN, ha participado en el programa *L'Ofici d'Educar*, dirigido por Elisabet Pedrosa, realizando un análisis antropológico de la generación sándwich, es decir, la generación compuesta principalmente por mujeres entre 40 y 64 años, que se encuentran atrapadas entre el trabajo y el cuidado de padres dependientes y niños y niñas pequeñas. Esta situación genera una gran tensión, agotamiento y estrés, especialmente ante la falta de recursos para la atención y el retraso en la emancipación de las personas jóvenes, como muestra el estudio del Observatorio Mujer, Empresa y Economía de la Cámara de Comercio de Barcelona.

Bruna Alvarez destacó que, a pesar del aumento de la implicación de los hombres en la crianza, los cuidados de las personas mayores siguen recayendo mayoritariamente en las mujeres. Alvarez denuncia que esta sobrecarga de responsabilidades afecta especialmente a las mujeres, que no solo deben atender a padres y madres dependientes, sino también gestionar emocionalmente el cuidado de los hijos e hijas pequeñas, todo ello sin tiempo para el autocuidado.

Para Bruna Alvarez, la solución pasa por socializar los cuidados, convirtiéndolos en una responsabilidad colectiva, no solo individual. “Cuidar es responsabilidad de todos y todas”, afirma, subrayando que los cuidados deben ser una prioridad en las políticas públicas. Esta perspectiva permite también ver los cuidados como una oportunidad de conexión intergeneracional, no solo entre padres

y madres e hijos e hijas, sino también entre abuelos y abuelas y nietos y nietas, transmitiendo valores de solidaridad y la importancia del cuidado mutuo para toda la sociedad.

Esta visión es esencial para aliviar el peso que recae sobre las mujeres, ya que, como dijo Margaret Mead, “los cuidados son lo que nos hace humanos”.

## Participación de AFIN en la última edición de la *Nit de la Recerca*

El pasado 27 de septiembre, Carolina Remorini, Alexandra Desy y Zenaida Andreica Gheorghe, investigadoras de AFIN, participaron en la *Nit de la Recerca*, en coincidencia con el Día Europeo de Investigación. Este evento, orientado a acercar la ciencia y la tecnología a la ciudadanía, ofreció diversas actividades interactivas dirigidas a niños, niñas y personas adultas en el Museo CosmoCaixa.

AFIN integró, junto a otros grupos de investigación y transferencia de conocimientos y tecnología, el stand de la *Xarxa AccesCat*, red orientada a mejorar la accesibilidad y la inclusión en espacios educativos y culturales. Partiendo de una concepción de la accesibilidad en términos sociales, culturales, etarios y de género, la propuesta de AFIN incluyó actividades con niñas/os y sus familias sobre los resultados de proyectos sobre infancia y sexualidad infantil y juvenil y sobre salud reproductiva y sexual en Catalunya. Estas actividades incluyeron juegos, cuentos y ronda de preguntas, en cuyo marco las y los participantes dialogaron sobre sus saberes acerca de estos temas, plantearon y confrontaron diversas perspectivas y aprendieron nuevos conceptos junto con las investigadoras.

Uno de los objetos que más llamó la atención del público fueron los genitales de ganchillo, presentados por el proyecto SexAFIN, que sirvieron de disparador para hablar de sexualidad y reproducción humana y, a partir de los cuales, las investigadoras subrayaron la importancia de hablar de estos temas desde la infancia, reconociendo los saberes y experiencias infantiles, la escucha de sus posiciones y sus dudas. Estos temas se entrelazaron con aspectos como la diversidad sexual y de género, la diversidad familiar, las distintas formas de llegar a ser parte de una familia, los vínculos sociales, la educación y la crianza de niñas y niños, pensando en hacer más accesibles los conocimientos y recursos de la investigación a personas de diversos orígenes culturales, edades y géneros.

El evento fue una oportunidad para difundir el trabajo que se está realizando desde AFIN y AccesCat, fomentando el diálogo entre investigadores/as y sociedad.

### **El Proyecto AdoptARTE organiza y participa de diversas actividades en España y Chile durante el Mes de la Adopción**

En noviembre de 2024, el Proyecto AdoptARTE, liderado por Irene Salvo Agoglia del Grupo AFIN, llevó a cabo una serie de actividades en el marco del Mes de la Adopción, tanto en España como en Chile. Estas iniciativas incluyeron dos destacados webinarios y un evento presencial en Barcelona, fortaleciendo el diálogo sobre temas fundamentales de la adopción y ofreciendo recursos valiosos para personas adoptadas, familias adoptivas y profesionales del ámbito. El primer evento fue el webinar titulado *Caminando hacia la adopción: Adopción de grupos de hermanos y*

*contactos post-adoptivos*, realizado el viernes 15 de noviembre. Este encuentro, coorganizado con Child Identity Protection (CHIP), el Servicio de Protección Especializada de la Niñez y la Adolescencia de Chile y la Corporación OPCIÓN, abordó temas especializados como la adopción de grupos de hermanos y la práctica de contactos postadoptivos. Además, se lanzó una *guía especializada de acceso abierto* dirigida a familias adoptivas. El sábado 16 de noviembre tuvo lugar en Barcelona el evento presencial *Adopción y Post-Adopción: La experiencia de las personas adoptadas*. Organizado por el Instituto Diversitas, este encuentro brindó una oportunidad única para escuchar y aprender de las experiencias de personas adultas adoptadas, quienes compartieron sus vivencias, reflexiones y retos en el proceso de adopción. En este marco, Irene Salvo Agoglia lideró el taller *Collageando la Vida y la Identidad: una exploración de la adopción a través del arte*, en el que participaron 30 asistentes, incluyendo personas adoptadas de diversas edades y madres y padres adoptivos, en una actividad innovadora y creativa. Finalmente, el sábado 23 de noviembre se celebró el webinar *Contactos postadoptivos en Chile: mitos, beneficios y desafíos*. Este evento ofreció una visión integral sobre la adopción abierta, destacando los beneficios de esta práctica para niños, niñas y adolescentes adoptados, sus familias adoptivas y otras figuras significativas en sus vidas. Con estas iniciativas, el Proyecto AdoptARTE reafirma su compromiso con la transferencia de conocimiento, el desarrollo de recursos prácticos y la creación de espacios inclusivos para apoyar a las familias adoptivas y a las personas adoptadas en su diversidad de experiencias.





### Diversos medios de comunicación se hacen eco de la investigación del Grupo AFIN sobre pérdidas gestacionales tempranas

Diversos medios de comunicación catalanes, como *La Vanguardia* y *Ara.cat*, se han hecho eco de los resultados del proyecto de investigación titulado *Pérdidas reproductivas tempranas: del malestar físico y emocional invisible al posible duelo personal, familiar y social*, liderado por el Grupo AFIN, en colaboración con la Universidad de Alicante y el Hospital de Sant Pau. Este proyecto, que ha durado dos años, visibilizó la realidad de las pérdidas gestacionales tempranas, a menudo silenciadas, e identificó las necesidades de asistencia y acompañamiento de gestantes y familias que las atraviesan.

Los artículos periodísticos publicados en *Ara.cat* y *La Vanguardia* destacan la falta de

atención y apoyo que reciben quienes sufren abortos espontáneos en el primer trimestre de embarazo. Expertas como Elisa Llurba, jefa de ginecología y obstetricia del Hospital de Sant Pau, y Diana Marre, antropóloga y directora del Grupo AFIN, han sido entrevistadas por estos medios para dar a conocer las conclusiones de la investigación.

Los resultados del proyecto han servido para dar voz a una realidad silenciada durante mucho tiempo y han permitido abrir un debate sobre la necesidad de mejorar la atención de quienes sufren pérdidas gestacionales tempranas, incluyendo la formación del personal sanitario, la regulación de las bajas laborales, la posibilidad de registrar a los bebés fallecidos y la creación de unidades especializadas en hospitales.

Los artículos se pueden leer en estos enlaces:

- [https://es.ara.cat/criaturas/regla-hemos-silenciado-abortos-precozes\\_130\\_5194790.html](https://es.ara.cat/criaturas/regla-hemos-silenciado-abortos-precozes_130_5194790.html)
- <https://www.lavanguardia.com/vida/20241028/10044609/tiralo-vater-silencio-rodea-muertes-perinatal-embarazo.html>
- <https://www.lavanguardia.com/vida/20241028/10051528/muerte-hijo-embarazo-me-aconsejaron-reposo-apoyo-psicologico.html>



## Participación de Zenaida Maria

### Andreica-Gheorghe en el programa *No Ho Sé* de RAC1

El martes 8 de octubre, Zenaida Maria Andreica-Gheorghe, antropóloga, doctoranda y becaria Joan Oró en antropología del Grupo AFIN, participó en el programa *No Ho Sé* con Anna Vallhonestá para hablar sobre los resultados publicados en el último informe del Ministerio de Igualdad acerca del consumo de pornografía entre infancias y adolescencias. La entrevista se puede escuchar en este [enlace](#).

### SexAFIN ya tiene exposición: *Sexualitats i infàncies: construint sabers*

El proyecto de investigación *SexAFIN: educació afectivosexual i reproductiva a les escoles de primària* se complace en anunciar la inauguración de la exposición “*Sexualitats i infàncies: construint sabers*”, un evento que pone en el centro las voces, perspectivas y experiencias de la infancia en relación con la sexualidad. Esta muestra es el resultado de un trabajo colectivo que combina investigación y intervención, con el objetivo de crear espacios de diálogo sobre sexualidad e infancia.

La exposición ofrece una mirada reflexiva a través de diferentes formatos, incluyendo dibujos, libros, piezas de ganchillo y un documental, elaborados tanto por profesionales como por niños y niñas. Cada pieza busca generar un diálogo abierto sobre temáticas a menudo invisibilizadas, destacando la importancia de dar espacio a las miradas de las infancias en el debate sobre la sexualidad. La exposición se podrá visitar desde el 20 de enero al 7 de marzo de 2025 en la Biblioteca de Comunicació i Hemeroteca General de la Universitat Autònoma de Barcelona, situada en el la Plaça Cívica del Campus de Bellaterra.

¡Os esperamos!

