

Hijas de la emergencia climática: Reproducción, embarazo y crianza en la ciudad de Barcelona

**Dirección publicación:**

Beatriz San Román

Irene Salvo Agoglia

Contenidos de este número:

Ana Cerezuela González

Helena Montasell i Punsola

Carolina Remorini

Imágenes:

Kitagawa Utamaro

(Colección Digital CCO Metropolitan
Museum of Art, Nueva York)**Coordinación:**

Victòria Badia

Maquetación:

Zenaida-Maria Andreica Gheorghe

Noticias y agenda:

Ana Cerezuela

Suscripción y contacto:gr.afin@uab.cat

ISSN: 2013-2956

Hijas de la emergencia climática

En los últimos años, ha crecido la preocupación por los efectos del cambio climático y la contaminación en la salud durante el embarazo y la primera infancia. Esta inquietud es especialmente relevante en contextos urbanos, donde se concentra y vive la mayor parte de la población mundial. Diversos estudios médicos han demostrado que algunos productos químicos presentes en el aire, el agua o en los objetos que usamos a diario pueden imitar la acción de las hormonas humanas naturales e incluso impedir su funcionamiento habitual, por lo que se las conoce habitualmente como “disruptores endocrinos”. Estos contaminantes han sido relacionados con trastornos en la menstruación, problemas de fertilidad y enfermedades cardiovasculares, entre otros efectos sobre la salud materna e infantil, como la diabetes gestacional, la preeclampsia, los partos prematuros o, incluso, las muertes fetales. Asimismo, la leche materna puede contener residuos de estos contaminantes, que afectan el sistema inmune y digestivo de los recién nacidos y se han vinculado con alergias o alteraciones del desarrollo neurológico.

En sentido más amplio, la exposición a condiciones ambientales adversas derivadas del cambio climático, como las temperaturas extremas, las sequías o los fenómenos meteorológicos extremos, aumenta el riesgo de complicaciones gestacionales a través de diversos

mecanismos biológicos. Por ejemplo, el aumento de los niveles de hormonas asociadas al estrés durante la gestación afecta la expresión de los genes, lo que a su vez puede influir en el desarrollo cerebral del bebé.

La ciencia ha identificado que existen “ventanas de vulnerabilidad”, es decir, momentos especialmente delicados durante el embarazo en los que el entorno puede tener un impacto decisivo en la salud futura del bebé.

Este tipo de hallazgos ha sido publicado también en diferentes medios de comunicación. En enero de 2024, la portada de *XL Semanal*, el suplemento dominical más leído en España, incluyó una imagen impactante: un bebé rodeado de basura y objetos plásticos, bajo el titular “Europa intoxicada: El cuerpo de todos los europeos, en especial el de los bebés, está contaminado por los compuestos químicos que nos rodean”.



[Boating Party with Children Swimming](#) [Díptico de grabados en madera; tinta y color en papel]. Kitagawa Utamaro. *Metropolitan Museum of Art*, Nueva York. Licencia CC0.



“Wife”, de la serie Connoisseur of Modern Customs (*Tōsei fūzoku tsū*). [Grabado en madera; tinta y color sobre papel]. Kitagawa Utamaro. *Metropolitan Museum of Art*, Nueva York. Licencia CC0. (Ca 1790).

Más allá de lo llamativo de la fotografía, titulares como este reflejan un sentimiento creciente en la población en general: el miedo a los efectos nocivos que la degradación ambiental está teniendo sobre las generaciones presentes y futuras.

El caso de Barcelona

El temor a los efectos de la contaminación y el cambio climático en la reproducción y la vida humana no es abstracto ni lejano, sino una realidad que atraviesa el día a día de muchas personas embarazadas que viven en grandes ciudades. En Barcelona, por ejemplo, los niveles de contaminación superan desde hace años las recomendaciones de la Organización Mundial de la Salud (OMS) para sustancias como el dióxido de nitrógeno y las partículas en suspensión en el aire, que afectan especialmente a niños, niñas y personas adultas con enfermedades respiratorias. Algunos de los efectos del cambio climático ya son evidentes en esta ciudad, como la mayor frecuencia de olas de calor y un aumento significativo de las noches en las que las temperaturas no bajan de los 25 °C, las conocidas como “noches tórridas”. Solo en el mes de junio de 2025, se registraron 12 noches tórridas, un récord histórico en el país según informa el Servei Meteorològic de Catalunya

(METEOCAT). El cambio climático trae consigo menos lluvias, tormentas más breves e intensas, granizadas, subida del nivel del mar, reducción de las playas e incluso mayor riesgo de incendios forestales. Según datos del METEOCAT, los años 2022, 2023 y 2024 en Cataluña presentaron anomalías anuales de temperatura de 2,7 °C, 2,4 °C y 2,2 °C respectivamente, lo que implica un riesgo climático que se sitúa por encima del de otras ciudades como Nueva Delhi, Atenas o Tokio. El 2025 ha sido en Cataluña el año con más días seguidos de calor por encima de los 40 °C, y el segundo más cálido desde que se tienen registros.

Todo esto tiene consecuencias sobre las decisiones reproductivas. Al igual que en el resto de España y Europa, la natalidad ha descendido en los últimos años en Barcelona por razones socioeconómicas, culturales y también ambientales. Muchas personas, especialmente jóvenes, se plantean seriamente mudarse fuera de la ciudad antes de tener hijos. Una encuesta del Ajuntament de Barcelona realizada en 2021 reveló que el 30 % de los residentes deseaba irse a vivir a otro lugar.

A pesar del creciente número de estudios científicos y noticias sobre estos temas, aún desconocemos cómo las mujeres afrontan los desafíos que plantea el entorno urbano actual: qué decisiones toman, cómo buscan protegerse y qué



“Woman Holding Up a Parasol”, de la serie Ten Classes of Women’s Physiognomy (Fujo ninsō juppen: Higasa o sasu onna) [Grabado en madera; tinta y color en papel]. Kitagawa Utamaro. Metropolitan Museum of Art, Nueva York. Licencia CC0. (Ca 1792-93)

estrategias despliegan para resguardar su salud y la de sus hijos frente a la contaminación y, también, el calor extremo derivado del cambio climático.

A lo largo de las últimas décadas, las campañas de salud pública han insistido en la importancia de los hábitos de vida de las mujeres para la salud durante y después del embarazo, y en la infancia. Pero en este nuevo escenario de crisis climática y contaminación urbana, muchas madres expresan dudas e incertidumbre:



“Hour of the Rat: Mistress”, de la serie Women’s Daily Customs (Fuzoku bijin tokei) [Grabado en madera; tinta y color en papel]. Kitagawa Utamaro. *Metropolitan Museum of Art*, Nueva York. Licencia CC0. 1790.

¿Qué pueden hacer realmente para protegerse? ¿Cómo actuar ante amenazas que no siempre se ven ni se pueden evitar? Ante la falta de respuestas claras, estas mujeres buscan sus propias formas de adaptarse, innovar e impugnar decisiones que afectan su salud y la de sus hijas e hijos.

Un estudio antropológico sobre la experiencia de las madres

Para entender cómo viven las personas gestantes los efectos del cambio climático y la contaminación en su día a día, el Grupo de Investigación AFIN de

la Universitat Autònoma de Barcelona puso en marcha el proyecto *Viure l'embaràs a Barcelona: dones i persones gestants davant l'emergència climàtica*. Este proyecto ha sido posible gracias a la financiación del Ajuntament de Barcelona y ha contado con la colaboración del Hospital de la Santa Creu i de Sant Pau, el Hospital Sant Joan de Déu y el Hospital del Mar.

El estudio, desarrollado desde 2024 hasta la fecha, busca conocer la vivencia de las mujeres frente a los cambios ambientales y la emergencia climática, en particular durante su embarazo, y cómo estos influyen en los deseos reproductivos, las decisiones cotidianas y los proyectos de vida de quienes viven en la ciudad. Para ello, nos centramos en las experiencias concretas de las participantes: cómo se desplazan por la ciudad, qué consumen, cómo cuidan de sí mismas, qué espacios consideran seguros o peligrosos, qué dificultades encuentran en sus viviendas o en el entorno urbano. De esta manera, buscamos comprender cómo se habita la ciudad en un contexto marcado por la crisis climática.

El estudio ha sido llevado a cabo mediante una metodología mixta, es decir, combinando técnicas cualitativas y cuantitativas. En una primera fase, realizamos 35 entrevistas en profundidad a mujeres gestantes o madres de niños y

niñas pequeñas residentes en los 10 distritos de la ciudad. Las participantes fueron contactadas mediante carteles, redes sociales y las instituciones de salud colaboradoras en el estudio. A partir de los resultados obtenidos, en una segunda fase, diseñamos y distribuimos una encuesta, que se cumplimentó de manera anónima y mediante un formulario accesible online, en la que participaron 313 personas residentes en Barcelona, que han estado embarazadas durante los últimos tres años.

Razones climáticas para huir de la ciudad: “Es invivable ahora mismo”

Una amplia mayoría de las madres encuestadas en Barcelona refiere que desearía vivir en un lugar con mejores condiciones ambientales y de habitabilidad. El 15,3 % de las encuestadas ya ha cambiado de residencia en busca de un entorno más saludable, el 26,8 % tiene la intención de hacerlo, y el 40,6 % querría mudarse, pero no puede por motivos económicos. Las entrevistas en profundidad respaldan esta tendencia: numerosas participantes expresan el deseo de trasladarse fuera del centro de la ciudad o hacia las afueras, en busca de un entorno más adecuado para la crianza.

Sus razones se relacionan con expectativas específicas sobre cómo debería ser un entorno considerado

saludable: buscan reducir la exposición a la contaminación ambiental y acústica, mejorar el confort térmico dentro del hogar y tener un mayor contacto con la naturaleza y los espacios verdes. En los meses de calor, muchas personas deben renunciar al aislamiento acústico que proporcionan las ventanas y abrirlas para combatir las noches tórridas. Para ellas, la preferencia por calles con poca aglomeración, tranquilidad y ausencia de ruidos recurrentes es una expectativa muy importante.

“Cuando tuve al bebé me di cuenta de que en Barcelona hay mucho ruido constantemente en todas partes,



Mother and Child [Grabado en madera; tinta y color en papel]. Kitagawa Utamaro. *Metropolitan Museum of Art*, Nueva York. Licencia CC0. (Ca. 1800).



Mother and Child [Grabado en madera; tinta y color en papel].
Kitagawa Utamaro. *Metropolitan Museum of Art*, Nueva York.
Licencia CC0. (Ca. 1793).

porque al final piensas, ¡ostrás, un bebé tan pequeño! ¿Y qué piensas? ¡Qué horror estar en medio de eso, es un horror! Sobre todo, ya te digo, las motos... es algo que comentamos muchas madres, qué horror cuando vas caminando y de repente estás en un semáforo y arranca la moto, es como que ya notas al bebé que hace... ¿no? Se sobresalta. Y sobre todo eso, el ruido de los coches y todo, todo en general (...). La manía que tiene todo el mundo de pitar, los gritos, la gente que grita mucho...". (Ester, distrito de Les Corts).

“Es invivible ahora mismo (...). Claro, es que hay muchísimo ruido (...). Son los *guiris* en bici, son los bares, es el ‘pam pam, pam’ de las persianas para abajo, para arriba, el butano. O sea, es muy difícil ahora vivir”. (Inés, distrito de Ciutat Vella).

Como Inés, muchas entrevistadas mencionan la dificultad para mantener una temperatura adecuada dentro de la casa. El escaso o inexistente aislamiento térmico en los pisos obliga a recurrir a costosos sistemas de climatización por cuenta propia o a buscar refugio en espacios públicos que, según ellas, son insuficientes y con horarios limitados. En este contexto, la falta de zonas de sombra y de fuentes de agua potable en calles, parques y plazas representa un obstáculo importante para la vida diaria con niños y niñas pequeños.

“A veces no lo llego a entender, porque son parques que ponen ‘refugio climático’. Pero resulta que los parques están todos a la solana, no hay ningún parque que esté cubierto. Entonces claro, dónde llevo a mis hijos, es un refugio, pero debajo de este árbol no los puedo dejar (...). Entonces sí que veo que en otras ciudades han ido poniendo... pues placas o telas para proteger un poco del sol. Pero aquí no hay nada, no hay ningún

parque que tenga algo de... y además casi todo el año hace sol”. (Isabel, distrito de Sant Martí).

“He visto que han empezado a hacer muchos parques para los niños. Pero esos parques... Hacen el parque, pero no hacen un lugar como para que el niño pueda beber (...) ¿Qué niño va a estar en un parque a 40 grados? O incluso dentro de su casa que no tenga aire [acondicionado]. Entonces, si lo llevas al parque, tienes que tener sí o sí una fuente de agua, por lo menos para que se hidrate cada cierto tiempo en la cara o algo”. (Cristina, distrito de Sant Martí).

Barcelona, ¿una ciudad para la infancia?: “Los niños no tienen lugar”

En las entrevistas realizadas, las reflexiones sobre la temperatura, el ruido y la contaminación aparecen entrelazadas con referencias a otros aspectos del entorno urbano en que las participantes vivenciaron el embarazo y la crianza. En su testimonio, Cristina apuntó a una cultura generalizada en la ciudad de Barcelona que no reconoce a niños y niñas como personas que forman parte de la vida social de la ciudad lo que, como consecuencia, limita las posibilidades para su crianza.

“He notado que Barcelona últimamente no es *family friendly* (...). Porque a los jóvenes les incomoda el llanto de un niño, o el grito de un niño, o la pataleta de un niño. (...) Pero, en Barcelona, no veo que haya tantos lugares así, familiares, que tú puedas decir, ‘oye, mira, fui a este restaurante, me trataron genial con mi hijo, no me pusieron cara, no me pusieron gestos’, así como... Eso no lo he visto”. (Cristina, distrito de Sant Martí).

El sentir general que se desprende de las conversaciones con las



Yamauba Combing Her Hair with Kintarō [Grabado en madera; tinta y color en papel]. Kitagawa Utamaro. *Metropolitan Museum of Art*, Nueva York. Licencia CC0. (Ca. 1801).



[Yamauba and Kintarō Playing with a Cherry](#) [Grabado en madera; tinta y color en papel]. Kitagawa Utamaro. *Metropolitan Museum of Art*, Nueva York. Licencia CC0.(Ca. 1795).

entrevistadas es que Barcelona dista de ser una ciudad amable para la infancia. El testimonio de Montse, vecina de Horta-Guinardó, recoge una visión más amplia: no solo ve esta situación como un problema de Barcelona, sino como una tendencia global en las grandes ciudades, donde los niños, niñas o adolescentes tienen un espacio limitado en la vida social.

“Absolutamente, no. No hay lugar para los niños, pero no es por Barcelona, yo creo que es algo social, global. Hay un tema global. Tampoco es una ciudad hostil para las criaturas... A ver, no es

Nueva York ni Londres, pero... no es mi ciudad ideal, sinceramente, no sé si existe tampoco. No las conozco. Seguro que las hay, pero no... No, pero no porque no haya dispositivos para la infancia (...), sí que hay muchos y está muy bien a nivel socioeducativo, a nivel de espacios de ocio, pero a nivel logístico, a nivel... de la gente, los niños no tienen lugar. Tienen lugar para hacer cuatro carantoñas, pero no tienen lugar. Es difícil, sí, no es amable”. (Montse, Horta-Guinardó).

Una de las conclusiones clave de este estudio es que un entorno saludable para criar no depende solo del aire limpio o los espacios verdes. Requiere, también, de la posibilidad de disfrutar de ese entorno con comodidad, seguridad y tranquilidad, e incluso de las experiencias que los entornos menos urbanos parecen brindar al desarrollo de la infancia. Al respecto, las personas que crecieron fuera de Barcelona tienden a mostrar una mayor sensibilidad hacia estos temas y tienden a comparar la crianza urbana con sus propias infancias vividas en entornos rurales, en ciudades más pequeñas y verdes, o lugares menos masificados y ruidosos.

“Yo vengo de [una población de Cataluña], o sea, de un pueblo. He tenido la suerte de que yo en mis ratos libres veía las cabras parir e

íbamos con el abuelo de mi amiga a recoger las cabras recién paridas. Esto mi hijo no lo va a tener si no me muevo”. (Pilar, L’Eixample).

Barrios y hogares habitables: precariedades del paisaje urbano

Los datos de nuestra encuesta revelan que el 96,5 % de las participantes considera fundamental para su salud durante el embarazo y la lactancia evitar el estrés causado por condiciones precarias en la vivienda (temperaturas extremas, cortes de agua o luz). Un porcentaje muy alto también valora elementos como una buena ventilación y acceso al exterior (96,1 %) o la disponibilidad de calefacción y aire acondicionado (86,6 %).

Sin embargo, el acceso a una vivienda considerada adecuada para la crianza es un obstáculo importante en la ciudad de Barcelona, donde la especulación inmobiliaria y la masificación turística expulsa a muchas familias de la ciudad. Según un informe presentado por el Consell Econòmic i Social de Barcelona en 2024, entre un 20 % y un 25 % de los cambios de vivienda que se han producido en la Región Metropolitana de Barcelona en los últimos cinco años han sido por motivos económicos, en un movimiento dirigido unilateralmente desde la ciudad

de Barcelona hacia la periferia, que se espera que aumente en los próximos cinco años debido a la constante subida del precio del alquiler y la compraventa de viviendas.

Más allá de la problemática habitacional, algunas entrevistadas señalaron también la falta de políticas públicas orientadas a la infancia. Muchas mujeres enfrentan dificultades para acceder a plazas de guardería o consideran insuficientes las infraestructuras básicas, como zonas de sombra, fuentes de agua o espacios públicos adecuados para amamantar. El 64,8 % señaló que estos espacios resultan escasos y, entre quienes los



[Naniwa Okita Admiring Herself in a Mirror](#) [Grabado en madera; tinta y color en papel, suelo de mica]. Kitagawa Utamaro. *Metropolitan Museum of Art*, Nueva York. Licencia CC0. (Ca. 1790-95).

consideran muy importantes, el 82,9 % manifestó insatisfacción con su disponibilidad y calidad.

La seguridad en el entorno también aparece como un aspecto clave: algunas madres mencionaron la delincuencia, la venta ambulante o la presencia de drogas en parques infantiles como factores que complican la crianza. A ello se suman los riesgos asociados al tráfico y la percepción de calles sucias o llenas de basura. No obstante, también destacan aspectos positivos de vivir en Barcelona, como la red de apoyo social y familiar, la posibilidad de desplazarse a pie, el acceso a profesionales de la salud y la vitalidad del tejido asociativo en los barrios. Estos beneficios, sin embargo, conviven con desafíos que marcan profundamente su vida cotidiana.

Para estas mujeres, el concepto de “entorno” trasciende lo físico: incluye barreras de género, clase social, origen, estructura urbana y acceso a recursos. En sus relatos, los problemas ambientales y climáticos se entrelazan con las características del modelo de ciudad, configurando una realidad compleja en la que criar en un entorno sano se convierte en una lucha diaria.



“Woman Holding Up a Parasol” de la serie Ten Classes of Women’s Physiognomy (Fujo ninsō juppen: Higasa o sasu onna) [Grabado en madera; tinta y color en papel]. Kitagawa Utamaro. *Metropolitan Museum of Art*, Nueva York. Licencia CC0. (Ca 1792-93).

Estrategias de cuidado en un entorno urbano atravesado por la crisis climática

A pesar del malestar y la incertidumbre ambiental, muchas madres despliegan estrategias para proteger su salud y la de sus hijas e hijos, adaptándose a un contexto en el que los cuidados se ejercen en condiciones altamente exigentes. En sus relatos emergen múltiples prácticas, fuertemente condicionadas por las posibilidades económicas de cada familia. Algunas recurren a movilidades

temporales —como escapadas a segundas residencias o visitas a familiares fuera de la ciudad durante los meses más calurosos—, aunque esta opción dista de ser universal: el 27,2 % de las personas encuestadas manifestó que desearía poder realizar este tipo de desplazamientos, pero no lo consigue por limitaciones económicas.

Otras estrategias se vinculan con la gestión del día a día en el contexto urbano. Muchas participantes adaptan sus recorridos para evitar calles ruidosas, con tráfico intenso o escasa sombra, y procuran no salir en las horas de mayor calor. Algunas reorganizan las tareas domésticas, ajustan

rutinas familiares o introducen pequeños cambios en el consumo: optan por productos de limpieza más “naturales”, evitan cosméticos con químicos o intentan reducir su huella ecológica en el hogar. También buscan transmitir una conciencia ambiental a sus hijos —e incluso, en algunos casos, a sus parejas— como forma de prepararse colectivamente para un futuro incierto.

Si bien reconocen que estas prácticas no siempre pueden sostenerse en el tiempo por falta de recursos o de apoyo, muchas asumen un rol activo en el cuidado cotidiano del entorno donde crían. Lo hacen, sin embargo, con plena



[A Child Lighting Fireworks](#), del libro ilustrado *Flowers of the Four Seasons*. [Grabado en madera; tinta y color en papel]. Kitagawa Utamaro. *Metropolitan Museum of Art*, Nueva York. Licencia CC0. 1801

conciencia de que la responsabilidad no debería recaer exclusivamente en las familias. La ausencia de políticas públicas que afronten la crisis ambiental desde una perspectiva de cuidado aparece de manera reiterada como un límite estructural en sus testimonios. Así, los recursos económicos se muestran como una condición fundamental para la acción. Aunque la mayoría de las participantes muestra una elevada conciencia ambiental, no todas logran traducirla en acciones concretas. Las mujeres con mayores ingresos tienden a desplegar más estrategias de mitigación frente a los riesgos ambientales, mientras que aquellas que se definen en

una situación económica “muy mala” carecen de los medios para tomar muchas de las decisiones indagadas en la encuesta: evitar el consumo de productos nocivos durante el embarazo, desplazarse a lugares menos contaminados, mejorar hábitos de sueño y ejercicio, reducir el estrés o la exposición al sol, o invertir en el aislamiento y aclimatación de la vivienda familiar. La evidencia señala que la resistencia cultural o la indiferencia hacia estas estrategias de cuidado es minoritaria: la principal barrera para su adopción no reside en la falta de interés o de conciencia, sino en la carencia de recursos materiales para implementar los cambios deseados.

Ciudadanía reproductiva y futuros urbanos compartidos: algunas reflexiones finales

Los resultados de nuestro estudio muestran que la maternidad, en el actual escenario de emergencia climática, es percibida no solo como una responsabilidad individual por el bienestar inmediato de los hijos e hijas, sino también por su salud futura y, en última instancia, el destino colectivo de la humanidad. En este contexto, la maternidad se vive como una experiencia profundamente atravesada por consideraciones éticas y morales, que en ocasiones produce dilemas sobre el sentido de traer vida a un mundo ambientalmente incierto. Esta



“Hour of the Rat: Mistress,” de la serie Women’s Daily Customs (Fuzoku bijin tokei) [Grabado en madera; tinta y color en papel]. Kitagawa Utamaro. Metropolitan Museum of Art, Nueva York. Licencia CC0. 1790.

carga de responsabilidad puede dar lugar a sentimientos de culpa o ansiedad por el futuro climático.

Además, en los discursos mediáticos y sanitarios se observa una tendencia a individualizar la responsabilidad frente a los riesgos ambientales, trasladando a las mujeres la tarea de proteger el futuro a través del control de sus propios cuerpos y la evitación de toda posible exposición a tóxicos. Esta lógica se ve reforzada por ciertos enfoques biomédicos, en particular los centrados en la epigenética, que destacan cómo las condiciones del entorno —incluyendo prácticas culturales como la alimentación— pueden influir en la salud de las generaciones futuras y están, a su vez, determinadas por las experiencias de las anteriores. Sin embargo, este marco corre el riesgo de consolidar la idea de que son los individuos —y especialmente las mujeres— quienes deben asumir la responsabilidad de decisiones con impacto intergeneracional, desplazando a un segundo plano las causas estructurales y sistémicas del deterioro ambiental.

Las participantes del estudio expresan con claridad que la acción individual no basta. Reclaman a profesionales sanitarios e instituciones el acceso a información clara, comprensible y útil sobre salud ambiental, ya que la que reciben actualmente suele ser escasa, contradictoria o poco práctica. Esta falta de orientación formal incrementa la carga mental y el trabajo de cuidado que

asumen, obligándolas a buscar información por su cuenta y a tomar decisiones en un escenario de gran incertidumbre.

¿Puede Barcelona, en sus condiciones actuales, ser una ciudad para todas las maternidades e infancias? La demanda de mayor justicia ambiental y de un apoyo institucional sólido abre una reflexión profunda sobre lo que hace habitable una ciudad e interpela directamente a la posibilidad de construir futuros urbanos en común.

Nuestra investigación revela así la necesidad urgente de desarrollar políticas y estrategias de salud ambiental y de prevención de riesgos que no descansen exclusivamente en el cambio de hábitos individuales y que reconozcan las desigualdades sociales, económicas y territoriales. Cuidar la salud materno-infantil en un contexto de crisis ambiental no puede ser una tarea delegada en las madres de manera aislada, sino un compromiso colectivo orientado a garantizar entornos urbanos saludables, sostenibles y equitativos para toda la ciudadanía.

Sobre las autoras



Ana Cerezuela González

Máster en Investigación Antropológica y sus Aplicaciones por la Universidad Nacional de Educación a Distancia (2024). Graduada en Antropología Social y Cultural por la Universidad Complutense de Madrid (2020). Doctoranda en Antropología Social y Cultural en el Grupo AFIN de la Universitat Autònoma de Barcelona, donde desarrolla una tesis sobre las experiencias socioculturales del riesgo reproductivo. Investigadora en el WP 12 de la Red RICORS-SAMID de grupos de investigación y servicios de salud materno-infantiles de España y en el proyecto *Viure l'embaràs a Barcelona: dones i persones gestants davant l'emergència climàtica* (Ajuntament de Barcelona).



Helena Montasell i Punsola

Graduada en Estudios Socioculturales de Género por la Universitat Autònoma de Barcelona (2023). Actualmente, cursa el Máster de Antropología Médica y Salud Global en la Universitat Rovira i Virgili. Integradora social titulada, con experiencia en el ámbito de migración, refugio e infancias y adolescencias en riesgo con perspectiva de género. Investigadora en el proyecto *Viure l'embaràs a Barcelona: dones i persones gestants davant l'emergència climàtica* (Ajuntament de Barcelona).



Carolina Remorini

Licenciada en Antropología y doctora en Ciencias Naturales por la Universidad Nacional de La Plata (UNLP), Argentina. Investigadora postdoctoral en el Grupo AFIN Barcelona de la Universitat Autònoma de Barcelona (UAB). Su trayectoria se ha centrado en el estudio del desarrollo infantil, la salud perinatal y la crianza desde el punto de vista etnográfico, en diversos contextos culturales. Coordina el proyecto *Viure l'embaràs a Barcelona: dones i persones gestants davant l'emergència climàtica* (Ajuntament de Barcelona) y es investigadora en el WP 12 de la Red RICORS-SAMID de grupos de investigación y servicios de salud materno-infantiles de España.

Sobre el autor de las imágenes



Kitagawa Utamaro

Pintor de estampas japonés, considerado uno de los mejores artistas de los grabados *ukiyo-e*. Se le conoce especialmente por sus magistrales composiciones de mujeres, conocidas como *bijinga*. También hizo estudios de la naturaleza, en particular libros ilustrados sobre insectos. Se sabe poco de la vida de Utamaro. Su obra comenzó a aparecer en la década de 1770, y alcanzó la fama a principios de la década de 1790 con sus retratos de bellezas de rasgos exagerados y alargados. Produjo más de 2000 grabados conocidos y fue uno de los pocos artistas *ukiyo-e* que logró renombre en todo Japón durante su vida.

En 1804 fue arrestado y encarcelado durante cincuenta días por realizar grabados ilegales que representaban al gobernante militar del siglo XVI, Toyotomi Hideyoshi, y murió dos años después. Su obra llegó a Europa a mediados del siglo XIX, donde se hizo muy popular, disfrutando de especial aceptación en Francia. Influyó en los impresionistas europeos, particularmente por su uso de vistas parciales, con énfasis en la luz y la sombra. La referencia a la «influencia japonesa» entre estos artistas suele aludir a la obra de Utamaro.

(Wikipedia)

Para leer

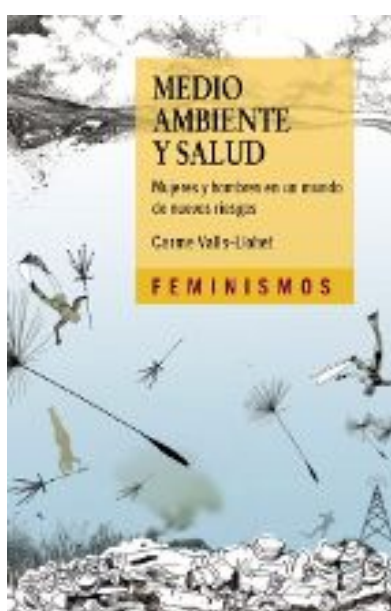


Silvestre, Elisabet y Codina, Elena (2024)

Los primeros mil días. Hábitos para un embarazo, una infancia y una vida saludables

Integral

Escrito por Elisabet Silvestre y Elena Codina, este libro ofrece una guía completa y basada en la evidencia para acompañar el periodo crucial que va desde la concepción hasta los dos años de vida del bebé. A lo largo de sus páginas, las autoras proponen hábitos sencillos y sostenibles que pueden marcar una diferencia significativa en la salud presente y futura de los hijos: desde una alimentación equilibrada hasta el fortalecimiento del vínculo afectivo, la reducción de tóxicos en el entorno, el uso consciente de pantallas o la conexión con la naturaleza. Con un enfoque integrador, *Los primeros mil días* invita a reflexionar sobre el poder de las pequeñas decisiones cotidianas y a construir un estilo de vida más saludable para toda la familia.

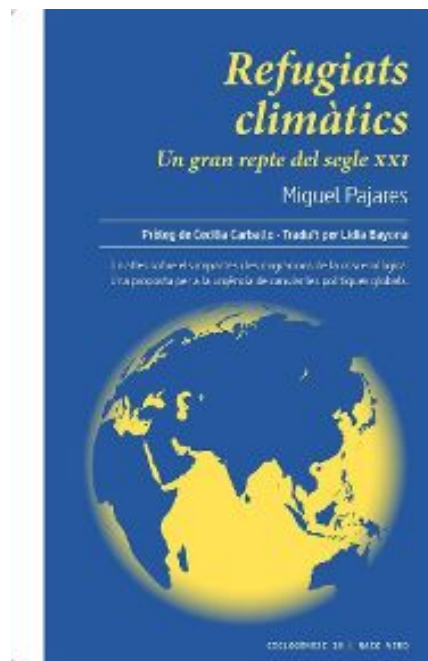


Valls-Llobet, Carme (2018)

Medio ambiente y salud. Mujeres y hombres en un mundo de nuevos riesgos

Ediciones Cátedra

En la actualidad, numerosas enfermedades y otros trastornos de la salud de las mujeres tienen una causa ambiental. Si bien los hombres también se ven afectados, crecientes evidencias científicas muestran que el cuerpo de las mujeres es aún más vulnerable a la contaminación existente en el medio doméstico y en el laboral. La contaminación puede llegarnos a través de muchas vías, principalmente del aire, el agua, los alimentos, los cosméticos, los campos electromagnéticos, etc. En la línea de la preocupación feminista por la salud que iniciara el Colectivo de Mujeres de Boston en el último tercio del siglo xx, la conocida endocrinóloga Carme Valls-Llobet proporciona valiosa información científica y concluye cada uno de los capítulos con una serie de consejos de prevención que van desde las medidas individuales que podemos adoptar en nuestra vida cotidiana hasta las políticas públicas que habría que implementar.



Pajares, Miguel (2020)

Refugiats climàtics. Un gran repte pel segle XXI

Raig Verd

El cambio climático debe ser una prioridad transversal en el diseño y la gestión de las políticas públicas, no solo por sus efectos devastadores sobre el planeta, sino también por sus graves consecuencias humanas. Este libro analiza en profundidad los desplazamientos y migraciones climáticas que ya están ocurriendo, así como los que podrían producirse en las próximas décadas debido a la desertificación, la pérdida de cultivos, la escasez de agua potable o el aumento del nivel del mar. A través de un recorrido región por región —con especial atención a zonas de África, Asia y América Latina—, se ofrece una visión rigurosa de la dimensión global del fenómeno. Además, el autor plantea el debate sobre el estatus de las personas que huyen por causas climáticas y propone estrategias tanto para mitigar el cambio climático como para gestionar sus impactos migratorios.

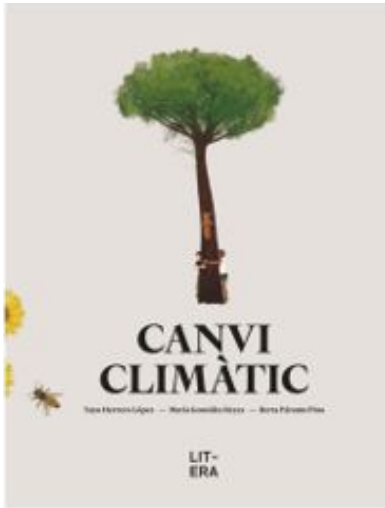


Loach, Mikaela (2025)

No és tan radical

Jande

En este ensayo lúcido y comprometido, Mikaela Loach desmonta la imagen edulcorada de la acción climática promovida por los medios y plantea la urgencia de afrontar el cambio climático desde una perspectiva antirracista, interseccional y transformadora. Frente a un sistema capitalista que perpetúa la desigualdad y genera ecoansiedad, la autora defiende que la justicia climática no es una posición radical, sino una necesidad colectiva. A través de una mirada crítica, analiza temas como el racismo ambiental, el colonialismo, la desigualdad económica y las migraciones climáticas. Con un tono esperanzador, el libro propone caminos reales hacia la igualdad y el cambio sistémico.



Herrero, Yayo; González, María y Páramo, Berta (2019)

Canvi Climàtic

Litera Libros

Este libro, escrito por Yayo Herrero, María González y Berta Páramo, ofrece una explicación clara y accesible sobre el origen, las causas y las consecuencias del cambio climático. A través de un lenguaje cercano, repasa la historia del uso energético humano desde la Revolución Industrial hasta hoy, analizando cómo el modelo económico basado en combustibles fósiles ha desencadenado una crisis ecológica global. *Canvi Climàtic* invita a reflexionar sobre el impacto ambiental en bosques, aguas, animales y personas, y plantea acciones concretas para afrontar esta emergencia desde una perspectiva educativa, crítica y transformadora.



Cerezuela González, Ana (2024)

No deja herederas (en *La viuda*)

Valparaíso Ediciones

El poema “[No deja herederas](#)”, incluido en *La viuda* de Ana Cerezuela, reflexiona sobre la herencia imposible en un mundo herido por el colapso. Desde una voz ácida y tierna, recorre escenarios de un imaginado apocalipsis íntimo y climático entrelazados con una renuncia al futuro, que es también un acto de amor silencioso.

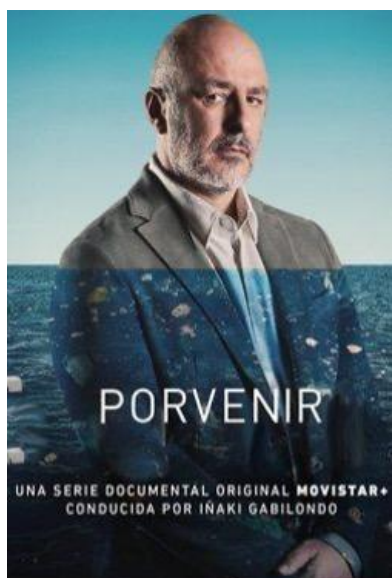
Para ver



Collazos Solà, Meri (2024)

***Respira, mama* [Documental] España, 77 min**

En 2013, Meri es madre de Nina, una niña con el déficit genético Alfa1, una anomalía que la deja desprotegida frente a enfermedades pulmonares y la pone en peligro ante la amenaza invisible del aire contaminado en ciudades como la suya, Barcelona. En su búsqueda de respuestas, Meri conoce a expertos y a otras familias que, como ella, luchan por el derecho a un aire limpio para sus hijos. Sus descubrimientos sorprendentes conviven con las brutales contradicciones del día a día, que, tarde o temprano, deberá cambiar por el bien de todos. Los efectos del Dieselgate, el descubrimiento de la edición genética CRISPR y la pandemia de la COVID-19 marcan la cronología del relato. ¿Hay esperanza para un futuro mejor para nuestros hijos?



Cortés-Cavanillas, Alfonso (2020)

***Porvenir* [Serie de TV] España**

Docuficción de tres episodios en el que por primera vez se aborda el cambio climático en nuestro país. Conducida por Iñaki Gabilondo, la serie se ubica en dos universos: el puramente documental, en el que a través de conversaciones con científicos y naturalistas españoles se analizan los estragos que la mano del hombre está causando en el paisaje español (Doñana, Pirineos, El Hierro), y el de ficción, con un reparto encabezado por Roberto Álamo, Marián Álvarez y Víctor Clavijo, en el que conoceremos la historia de una familia que realiza un viaje sentimental, geográfico y temporal en el que los cambios y las consecuencias pueden ser irreparables. Como dice Iñaki Gabilondo, "no es lo que está pasando, es lo que nos está pasando".



Molas, Anna (2024)

Situando el “medio ambiente”: Embarazadas y lactantes frente a la emergencia climática y la contaminación en Barcelona

Seminarios AFIN

Cada vez son más los estudios que apuntan a las consecuencias irreversibles de la exposición a ambientes adversos y a la contaminación en la etapa perinatal. La incidencia de partos prematuros, las pérdidas gestacionales o las muertes fetales, por ejemplo, han demostrado tener una correlación directa con las temperaturas extremas y la contaminación ambiental. En la misma línea, se cree que la exposición de las mujeres a ambientes adversos puede tener afectaciones en la salud de las futuras generaciones a través de mecanismos epigenéticos. Este foco emergente en el campo de la salud se junta con la creciente atención mediática, social y política hacia el futuro que nos depara el cambio climático si no puede ser revertido. Esta presentación se centra en las experiencias de las mujeres embarazadas y lactantes en Barcelona en relación con el medio ambiente y los discursos sobre el cambio climático. A través de sus voces se mostrará como el “ambiente” en el contexto de Barcelona se vuelve un concepto amplio que abarca factores de género, socioeconómicos, urbanísticos y turísticos que interseccionan y no se pueden desligar fácilmente. Los resultados de esta exploración revelan la importancia de situar geográfica y culturalmente las ansiedades ambientales para el diseño de políticas específicas.

[Ver vídeo](#)

Para escuchar



Codina, Elena

El divan: “Abans de canviar el món, fes tres voltes per casa teva”

Catalunya Ràdio (02/03/2025)

En [esta entrevista](#), la doctora Elena Codina, nefróloga pediátrica y activista por la salud ambiental, relata el giro que tomó su trayectoria profesional tras la pandemia y su implicación en una plataforma ciudadana que ya ha llegado al Congreso de los Diputados. Con un enfoque práctico y cercano, ofrece consejos para reducir la exposición diaria a tóxicos: consumir productos ecológicos y de temporada, evitar el agua embotellada o ventilar el hogar varias veces al día. Una conversación que propone empezar el cambio desde casa para avanzar hacia un futuro más saludable.



Valdez, Natali y Molas, Anna

Estilo de vida, medio ambiente y embarazo: una perspectiva antropológica de la responsabilidad y el autocuidado

Conversaciones AFINes, 2024

En [este episodio](#), la investigadora Anna Molas conversa con Natali Valdez, antropóloga de la Fordham University y autora del libro *Weighing the Future: Race, Science, and Pregnancy Trials in the Postgenomic Era*, sobre los discursos en torno al estilo de vida y el embarazo desde una mirada crítica y situada. A partir del análisis de ensayos clínicos y narrativas biomédicas, reflexionan sobre cómo se construyen las ideas de riesgo y responsabilidad en torno a la salud materno-infantil. Frente a enfoques centrados en la culpabilización individual, proponen una perspectiva de responsabilidad colectiva que tenga en cuenta las desigualdades sociales y las exposiciones ambientales que atraviesan la gestación.



Martínez, Rubén; Santiago Muiño, Emilio y Aznar, Laura

Qui paga la crisi climàtica?

El pòdcast de CRÍTIC, 2025

[Este episodio](#) analiza cómo la crisis climática se entrelaza con las desigualdades sociales y por qué la transición ecológica debe plantearse desde la justicia social. Con la participación de Rubén Martínez (IDRA) y Emilio Santiago Muiño (CSIC), se abordan cuestiones clave como la distribución desigual de los impactos del cambio climático y la necesidad de repensar los modelos urbanos, económicos y energéticos. Conducido por la periodista Laura Aznar, el capítulo ofrece una mirada crítica y profunda sobre quién asume realmente el coste de la emergencia climática.

Noticias



AFIN

Participa en nuestro estudio sobre la gestión profesional de las pérdidas gestacionales tempranas

El Grupo AFIN invita a profesionales de la salud perinatal de los ámbitos de ginecología, obstetricia, enfermería y matronería a participar en el cuestionario *Profesionales de la salud: gestión de las pérdidas gestacionales tempranas*.

Este proyecto, financiado por la Fundación “la Caixa”, está dirigido por las doctoras Diana Marre (Universitat Autònoma de Barcelona), María José Rodríguez Jaume (Universidad de Alicante) y Elisa Llurba (Institut de Recerca del Hospital la Santa Creu i Sant Pau). Además, forma parte de las redes de salud materno-infantil RICORS-SAMID 2021 y 2024, financiadas por el Instituto de Salud Carlos III.

El objetivo del estudio es conocer cómo los y las profesionales de la salud gestionan las pérdidas de embarazo por debajo de las 22 semanas de gestación, así como identificar necesidades, retos y buenas prácticas en la atención a las

mujeres y familias que atraviesan estas experiencias.

Invitamos a las y los profesionales en salud perinatal a colaborar en el estudio respondiendo a un cuestionario completamente anónimo, al que se puede acceder [en este enlace](#).

Para cualquier consulta, puede contactarse con la Dra. María José Rodríguez (mj.rodriguez@ua.es).



Abierta la inscripción para la jornada “Hijas de la emergencia climática” del Grupo AFIN

El Grupo AFIN Barcelona ha abierto el plazo de inscripción gratuita para la jornada pública “Hijas de la emergencia climática: reconstruir futuros, repensar



la maternidad, habitar Barcelona”, que se celebrará el 20 de noviembre de 2025 en el Centre d’Innovació Urbana Ca l’Alíer, en Barcelona.

El evento, que tendrá lugar de 10:00 a 18:30 h, es la jornada de clausura del proyecto de investigación *Viure l’embaràs a Barcelona: dones i persones gestants davant l’emergència climàtica*, desarrollado por AFIN con el apoyo del Ajuntament de Barcelona y en colaboración con el Hospital de la Santa Creu i Sant Pau, el Hospital Sant Joan de Déu y el Hospital del Mar.

La jornada estará abierta a toda persona interesada y combinará mesas redondas, ponencias, presentaciones de investigación y actividades participativas, en torno a cómo las mujeres y personas gestantes

experimentan la emergencia climática y la contaminación en su vida cotidiana en la ciudad de Barcelona.

El programa incluye dos mesas redondas con especialistas de diversas disciplinas, una ponencia central de la médica endocrinóloga Carme Valls-Llobet, la presentación de resultados del proyecto de investigación a cargo del equipo del Grupo AFIN y una actividad interactiva.

La inscripción es totalmente gratuita. Tanto el programa completo como el [formulario de inscripción](#) están disponibles en la web del Grupo AFIN.

AFIN en la Medical Anthropology Europe Conference 2025 de Viena

Del 16 al 19 de septiembre de 2025 tuvo lugar en la University of Vienna la conferencia internacional *Medical Anthropology Europe Conference* que reunió a investigadoras e investigadores de todo el mundo. Durante cuatro días, el encuentro ofreció espacios de debate y reflexión colectiva en torno a las redefiniciones contemporáneas de la salud y el bienestar, con el fin de pensar críticamente las posibilidades e imposibilidades de la salud hoy, así como el papel de la antropología médica en un contexto global. Las investigaciones del Grupo AFIN estuvieron presentes en distintos paneles con aportaciones que abordaron cuestiones vinculadas a la salud reproductiva, las temporalidades de la maternidad y el impacto de las nuevas tecnologías en el ámbito clínico.

En el panel “Intersecting frontiers: towards understanding intersections among climate change, culture, gender, and health in the Anthropocene”, organizado por Sadiq Bhanbhro e Inayat Ali, Ana Cerezuela, doctoranda en Antropología Social en el Grupo AFIN, presentó, en coautoría con Anna Molas y Helena Montasell, la ponencia “Making future in a changing climate: Maternal experiences of environmental risk and strategies for sustaining life in Barcelona”. En esta ponencia presentó los resultados del proyecto *Viure l'embaràs a Barcelona: dones i persones gestants davant l'emergència climàtica*, explorando las percepciones y estrategias de 35 mujeres embarazadas o lactantes en Barcelona frente a los riesgos ambientales derivados del cambio climático y la contaminación y su impacto en la salud reproductiva en entornos urbanos.

El panel “Redefining Reproductive Temporalities: Bodies, Gender, Care, and Contestations in Health and Well-Being”, coordinado por Falia Varelaki, Alessandra Brigo y Manon M. S. Vialle, reunió investigaciones sobre las temporalidades de la vida reproductiva. En este contexto, Diana Marre, catedrática y doctora en Antropología Social y directora del Grupo AFIN, presentó junto con Hugo Gaggiotti “Advanced Maternal Age: Reproductive Temporalities in Spain and UK”. Su ponencia exploró las tensiones que enfrentan las mujeres



que posponen la maternidad en España y el Reino Unido, analizando la intersección entre trayectorias laborales, regímenes de bienestar neoliberales y normas biomédicas que definen la edad materna avanzada como un factor de riesgo.

Finalmente, en el panel “The uterus: knowledges, practices, imaginaries”, organizado por Leah Eades y Marie de Lutz, Paula Martone, doctoranda en Antropología Social con el grupo de investigación AFIN, presentó, en coautoría con Anna Molas, la ponencia “Just like a real uterus? Insights from health professionals and parents on the promises of the Artificial Placenta”. Su ponencia exploró las percepciones de profesionales sanitarios, progenitores y promotores del proyecto sobre la placenta artificial, mostrando tensiones entre innovación tecnológica y preocupaciones sobre vínculo afectivo, autonomía reproductiva y acceso equitativo.