

AGRICULTURA

REVISTA AGRÍCOLA CATALANA

DIRECTOR: JOSEP M.^a VALLS

Enginyer Agrònom
 Director d'Agricultura de la Mancomunitat de Catalunya
 Propietari - agricultor

COL·LABORADORS

Senyors Professors de la Direcció d'Agricultura de la Mancomunitat de Catalunya
 Senyors Professors de l'Escola Superior d'Agricultura de Barcelona
 Director i Professors de la Reial Escola d'Avicultura d'Arenys de Mar
 Estacions Enològiques de Catalunya
 Enginyers agrònoms i agrícoles i nombrosos propietaris agricultors

SUMARI

Il·lustre Sr. D. Pere Más i Codina.—Els molins d'oli, per *August Matons*.—A quan vos dona el blat?, per *Joan Vallés Estruch*.—Les obres sindicals agràries, per *C. Martinell*.—El ja celebrat Concurs del Pallars, per *M. Rossell i Vilà*.—Folklore de la Pagesia, per *Valeri Serra i Boldú*.—Concepte de la comptabilitat agro-pecuària, per *Joan Torrent*.—Passeigs agrícoles i regeneradors, per *Josep Rosell*.—Ço que serveix per a tot, per *Joan Salom*.—Fertilitzeu les vostres terres, per *Josep Vidal Munné*.—Com són i com haurien d'ésser els nostres pagesos, per *R. Sala Roqueta*.—Elaboració d'oli per molins cooperatius, per *Emili Roviroso*.—Re poblacions forestals, per *Segimon Vandrell*.—Informació vinícola, per *Pere J. Llorç*.—Resum de Revistes, per *P. J. Ll.*—Informació.—Consultori.—Moviment de Mercats.

FORA TEXT

«LA RICARDA» DE PRAT DEL LLOBREGAT

Direcció i Administració: Escudellers, núm. 10 bis - BARCELONA

**Bàscules
caixes per a
cabals
Pibernat**

**Parlament, 9
Barcelona**

Agricultors!

Empleeu juntament amb els
adobs químics o orgànics el

**Fertilitzador
Radiactiu
H. B. C.**

que és un poderós estimulants
de la vegetació que augmenta
les collites considerablement

Agència general per a Espanya del FERTI-
LITZADOR RADIACTIU H. B. C., Bruch,
núm. 42: Barcelona. — De venda en les
principals cases d'adobs d'Espanya.

**SOCIETAT ENOLÒGICA DEL PENEDÈS
SERDÀ, ROS I C.^A - Vilafranca del Penedès**

APARELLS D'ANÀLISIS DE VINS
PRODUCTES ENOLÒGICS - ADOBS QUÍMICS
SULFATS I SOFRES - MAQUINÀRIA VITI-VINÍCOLA

INSTAL·LACIONS COMPLETES DE VINIFICACIÓ
MODERNA PER A CELLERS COOPERATIUS

DESPATX: Rambla Sant Francesc, 15 - Telèfon 24
TALLERS: Carrer de Misser Rufet, núm. 8 - Tel. 149

Telegrams "SERDAROS"

AGRICULTURA

REVISTA AGRÍCOLA CATALANA

Dies de sortida: 5 i 20 de cada mes

Subscripció: Barcelona, any: Pessetes 7 - Fora: Pessetes 9 - Número solt: Pessetes 0'50

Il·lustre Sr. D. Pere Mías i Codina



Diputat per Lleida-Borges,
Conseller Ponent dels Afers d'Agricultura de la Mancomunitat de Catalunya

A l'honorar les pàgines de nostra revista amb el retrat del senyor Mías, l'autoritat avui més rellevant de l'Agricultura Catalana, volguérem que l'acompanyés unes ratlles que perfillessin una semblança i definissin sa personalitat. Encomanàrem la tasca a qui podia fer-ho bé, i bé ho ha fet l'amic de Lleida qui ens diu:

«En Pere Mías i Codina fou regidor de Lleyda de l'any 1906 al 1910. Per nostra ciutat fou un veritable renovador de procediments. Ordenà i enfortí l'hisenda municipal, aquell temps tan devastada i embrutida baix tots conceptes. Es significà especialment la seva gestió com a president de la Comissió d'Hisenda. Autor d'uns pressupostos revolucionaris en aquells dies, assenyala les orientacions econòmiques de la nova Lleyda. Fou aleshores molt combatut per aquells caciquistes i rutinaris que havien fet de Lleyda la Cendrosa de les ciutats catalanes.

L'obra econòmica d'en Mías fou tan bona, que els passos que ell va traçar encara es segueixen avui, i el seu nom és ben sovint recordat amb merescut elogi per amics i adversaris, sobretot per aquells a qui interessa i coneixen la vida municipal nostra.

Té tradició d'home treballador i actiu; veu els problemes amb amplitud i té talent pràctic per a resoldre'ls i implantar-los i consolidar les solucions sempre amb sentit patriòtic i generós.

Coneix el mecanisme de la política i de les corporacions públiques, perquè de jove ha estat sempre un militant constant.

Avui viu a les Borges d'Urgell, essent-ne el primer propietari. És agricultor i es cultiva les terres. Té molins d'oli i explotacions pecuàries. Sap cercar els mercats estrangers per a col·locar-hi els productes.

És un home modern ple de competència i serà un excellent propulsor de l'Agricultura Catalana.»

No sabríem pas afegir cap més paraula ni cap més concepte a lo exposat pel senyor Pereña.

Acabem aquestes ratlles felicitant al senyor Mías i desitjant-li força encert en ses gestions en pro de l'Agricultura i de l'engrandiment de Catalunya.

Els molins d'oli

En l'article anterior indicàvem de passada els inconvenients, defectes i deficiències de la major part dels molins d'oli existents a Catalunya. Algú ens ha acusat d'excessivament pessimistes i ens ha recordat alguns molins moderns, de disposició racional on l'elaboració de l'oli s'efectua d'una manera no gaire llunyana de la perfecció. En això estem conformes: a Catalunya hi ha bons molins, però, desgraciadament, són ben pocs — i alguns en citarem ja — els que es poden classificar en aquesta categoria. Abunden, en canvi, aquells que tant poden servir per a quadra com per a femer i que de molí no tenen més que el nom i quatre màquines, de vegades prehistòriques, situades irregularment.

Penso que tots els que entenen un xic en qüestió d'olis estaran d'acord.

Posat en evidència el mal, mirem ara de donar els remeis, es a dir, d'indicar, encara que superficialment, com ha d'ésser fet un «molí d'oli modern». I comencem pels locals.

Els locals essencials en un molí, són:

1. Local de conservació, classificació i neteja de les olives.
2. Local d'elaboració: mòlta i pressió.
3. Local de decantació: separadors o piques.
4. Local de conservació: cubs, filtració, expedició, etc.
5. Inferns.

En un molí perfecte, a aquests locals s'haurien d'afegir:

6. Dipòsit elevat, per a tenir aigua amb pressió.

7. Local pel motor, sobre tot si aquest és a vapor o gasolina.
8. Local per a conservació de la pinyola.
9. Despatx, administració, etc.

Molts moliners s'espantaran de veure que es necessiten tants locals. I és natural. Acostumats com estan a fer totes les operacions de conservació, elaboració, decantació, etc., en una sola sala, acostumats a suprimir totalment altres operacions (neteja i classificació de les olives), desconeixent la importància i l'eficàcia de determinats detalls d'elaboració (ús de l'aigua amb pressió per a separar en certs casos l'oli de les aigües de vegetació) és ben lògic que considerin un refinament innecessari l'existència de tants locals. No obstant, aquests senyors moliners s'equivoquen. Un molí és una fàbrica i en les fàbriques modernes, es miren i estudien detingudament, curosament, tots els detalls, totes les minúcies que poden traduir-se en un estalvi, es a dir, en una disminució de les despeses de producció. La existència de tots els locals que hem enumerat i la pràctica de les operacions a que estan destinats, porta com conseqüència la fabricació d'un oli més bo, i per tant, la possibilitat de vendre'l més car; demés, la independència de locals obliga necessàriament a una divisió de treball, evita aglomeracions i confusions d'operaris, cada home té una feina assignada, n'és l'únic responsable, arriba, a còpia de fer sempre el mateix treball, a adquirir una tècnica perfecta que eleva el seu rendiment, etc. La independència de locals en una fàbrica és una qüestió de la màxima importància; pot dir-se que per a cada operació ha d'existir un local apropiat i personal apropiat, assolint així l'absoluta especialització de locals i de personal.

De totes maneres, ço que diem no és una regla fixa i invariable. En els molins petits el número de locals es pot reduir o per dir-ho més exactament, s'ha de reduir, combinant-los i fonent-los segons les necessitats.

Però és indispensable que en els que es deixin hi hagi l'espai suficient per a efectuar còmodament les operacions que haurien de fer-se en els locals suprimits. En els molins grans, en aquells de quatre o cinc premses, la disminució i fusió de locals no resulta ja tant beneficiosa. En augmentar la maquinària, el treball i el personal, convé augmentar també l'especialització.

Les reduccions possibles són nombroses. Una de les més corrents és: un local únic per a conservació de les olives, elaboració, decantació i conservació de l'oli. És la reducció màxima consentida per els principis racionals d'elaïotènia. Arribar com fan alguns a posar els inferns en la mateixa sala, és ja absolutament excessiu. Els inferns han d'estar sempre completament allunyats dels locals on s'extrau l'oli. Un altra reducció bastant freqüent i més racional és: local d'elaboració, decantació i conservació de l'oli i local de conservació de les olives situat sobre l'anterior. També és freqüent: local de conservació de les olives, local d'elaboració, local de decantació i el de conservació repartit entre el d'elaboració i decantació.

Totes les reduccions, menys aquella que arriba a concentrar totes les operacions en un sol local, són acceptables i possibles i pràcticament convenients en els molins de petita importància. En efecte,

seria absurde aconsellar la construcció de locals independents en un molí d'una sola premsa, on, per agravar-ho més, solament es treballessin, per exemple, deu o dotze hores cada dia per un parell de mesos a l'any. En canvi, en els grans molins moderns, com són alguns dels que avui construeixen amb tanta empena els Sindicats, els majors beneficis — rendiment, qualitat, disminució de les despeses de producció, rapidesa, etc., — s'obtenen augmentant el número de locals.

Hem d'advertir, per a evitar confusions, que la independència de locals, de que estem parlant, no imposa que es construeixin lluny uns dels altres. Això seria contraproduent ja que, en aquest cas, els aventatges de l'especialització de funcions, quedaria almenys neutralitzada per l'augment de les despeses de transport, vigilància, per la pèrdua de temps, etc. Els locals han d'ésser de costat de manera que les comunicacions i vigilància resultin fàcils, còmodes i ràpides, i de manera també que la construcció resulti més econòmica.

Un molí perfecte, com el que estem descrivint, no resulta gaire més car que els molins corrents a Catalunya, però presenta l'aventatge enorme de reduir sensiblement les despeses anyals, aquelles que graven d'una manera formidable en el cost de producció i que, en definitiva, són les que estableixen el marge de benefici que queda al final de la campanya.

En un únic local, grandios i apropiat, es poden fer, per mitjà de senzills embans, totes les dependències necessàries, distribuint-les oportunament per a que resulti un conjunt orgànic i racional.

AUGUST MATONS

A quant vos dóna el blat?

Quan dos camperols de la nostra terra i de dues comarques diferents parlen del conreu del blat, sempre solen fer-se la pregunta amb la qual encapçalem aquestes ratlles. Uns contesten al 6 per 1; altres al 10; altres al 15, però m'atreveixo a assegurar que encara no n'hi ha hagut mai cap que amb formalitat hagi pogut contestar que amb una quartera n'hagi collit dugues centes, o tres centes, o moltes més encara si es vol, perquè estem en la ferma convenció de que tot això pot aconseguir-se, i sense que sigui un miracle. El que manca esbrinar és si seria econòmic perquè, com és molt natural, es necessitarien grans extensions de terreny i col·locar la llavor simètricament, o com qui diu comptar i posar d'un a un els grans de blat.

Com que ço que ens proposem no és altra cosa que demostrar lo equivocats que van aquells qui jutgen o mesuren la fertilitat d'un terreny, sabent tan solament la quantitat de quarteres de blat que s'hi aconsegueix per cada una que s'hi emplea de llavor, sense tenir en compte la producció per hectàrea amb el que tothom s'hauria d'acostumar; i al ensems la conveniència de tirar molta menys

llavor de la que, generalment s'acostuma, i que cada agricultor procuri estudiar, en la proporció que li convingui emprar per unitat de superfície, anem a explicar tres casos pràctics i rigorosament històrics que m'inspiren la confiança de que lograrem el nostre propòsit. Hi havia en certa casa de pagès, un mosso qui, per fas o per nefes, havia agafat odi a l'amo. Molt temps feia que aquell buscava una ocasió per a venjar-se impunement, fins que arribada l'hora de sembrar, va succeir que l'amo no pogué encarregar-se de repartir la llavor, confiant tan delicada operació al mosso de referència. Ara sí que ha arribat l'hora, pensava el mal intencionat. I tot repartint la llavor se deia a sí mateix. Ben poca... Ben poca... que no collirà res. Quan el blat va ésser nat ja va quedar convençut de que encara n'hi havia tirat massa. Passà temps i va començar a veure amb molt disgust com aquella terra anava invadint-se d'una verdor molt més ufana que la dels altres camps, fins que a l'arribar la collita, va ser tan abundosa com no n'havien vista mai cap en aquella casa, deixant al mosso en el més complet desengany. Recordant-me d'aquest fet tan eloqüent, l'any passat vàrem voler sembrar amb una quartera de blat una hectàrea de terreny, provocant comentaris irònics dels que varen enterar-se'n, el que no vaig estranyar gens, doncs tampoc hi posavem gaire confiança. Quan vàrem creure que havia arribat l'hora de que el blat comencés a néixer, tot seguit volguérem fruir d'aquell goig que experimentem la gent del camp quan veiem créixer les nostres plantes, i al visitar-lo, vàrem experimentar un inesperat disgust perquè les garses se n'havien menjat molt, tant, que creïem que ni llavor quedava. Fins ens varen venir ganes de tornar a sembrar, però com que al cap de dos o tres dies vàrem veure com neixia un bri aquí i un bri allà, vigilàrem quinze dies seguits per evitar que les garses se'n mengessin més, ja que vàiem que encara en quedava. La naixensa, emperò, va ser tan escassa que tothom creia no hi colliríem res.

Nosaltres amb tossuderia volguérem portar a cap la nostra experimentació, encara que no fos en les condicions que desitjàvem, i al arribar la primavera ens alegrem molt de que les garses se'n haguessin menjat tant, perquè hi havia moltes motes (i s'ha de creure que eren d'un sol gra perquè al repartir la llavor ja no era gens espès) que portaven trenta espigues i més i tot. Ara preguntem: Si amb molt menys d'una quartera se'n cullen vint-i-set tot i essent un any de molta sequetat, i havent-hi molts trossos sense una llavor; si amb un sol gra s'obtenen més de trenta espigues, ¿quantes quarteres se'n colliran amb una de llavor col·locant els grans a dos pams de distància?

I... acabem. Tres jornalers varen rebre de l'amo l'encàrrec de sembrar una quantitat de blat, entregant-los-hi aproximadament la llavor necessària per treballar sembrant tot el dia, amb la condició de que un cop acabada la llavor ja podien retirar-se, encara que no fos vespre... A l'hora d'esmorzar ja el tenien tot enterrat... A quant deuria donar aquest per quartera?

La conveniència de posar poca llavor queda també plenament demostrada amb el nostre cas que amb tan males condicions va donar

un bon resultat. Si no hagués estat la sequetat i les garses no ens haguessin fet tant de mal, hauriem, amb seguretat, doblat la collita i en aquest cas hauria sigut tant o més important que les collites dels tres anys anteriors, obtingudes en la mateixa terra tot i posant-hi tres vegades més de llavor, i més despeses.

JOAN VALLÈS ESTRUCH

Vallbona, 12 octubre 1919

Les obres sindicals agràries

I

Orientacions preliminars

En les tasques de l'organització agrària que arreu de Catalunya s'estan portant a cap, un dels moments culminants és aquell en què es va a emprendre la construcció de l'edifici comunal per al millor desenrotllament de la indústria corresponent en cada cas, ja sigui un celler, un molí d'oli o farina, corrals per a bestiar, etc.

És aquest un dels moments en què la Junta del Sindicat, o els elements directors, han de posar més cura a encarrilar bé tots els aspectes de la construcció, ja que no n'hi ha ni un de despreciable. I convé també anar amb peus de plom en tal assumpte no sols per l'afany de fer les coses el millor possible, sinó perquè qualsevol equivocació que es fa en obres d'edificació sol ésser cara i difícil de arreglar, quan no impossible. Alterar una quota o fins corregir el reglament podrà tenir dificultats de tràmit, però engrandir una nau que s'ha fet petita no porta sols dificultats de tràmit, sinó pecuniàries, que són molt de tenir en compte en obres que, com aquestes, tenen una base totalment econòmica.

El millor sistema, l'únic, és concebre l'obra el més perfecta que es pugui, abans de fer cap despesa, car si no es realitzés així, es pot tenir la seguretat que durant l'espai de deu o quinze anys, amb modificacions successives s'anirà gastant tant o més del que s'ha volgut estalviar al començament, sense arribar mai a tenir una obra ben arrodonida.

És un malentès el dels sindicats que, amb l'afany de millorar, i no comptant amb prou empena per a fer una cosa perfecta, es deturan a mig camí d'aquesta perfecció (sempre parlem en el terreny de la pràctica). Encara que de moment sembla que hi guanyin, a la llarga hi perden, ja que es crea una pertinença als interessats de la qual no sols no ajudaran, sinó que dificultaran la realització d'una obra ben planejada, amb la qual s'obtidria un màxim rendiment en ses indústries; i, llavors, o s'ha de canviar de sistema, abandonant l'obra realitzada, o s'ha d'anar al darrera de la majoria de sindicats que s'han sabut organitzar com calia.

Els capdavanters d'aquestes obres han de pensar que si no tin-

guessin la seguretat que l'obra ha de produir guanys que permetran una amortització no llunyana, no s'hi gastarien ni una pesseta. I ja que tota vegada que es va a una amortització segura, com ho demostren els edificis construïts d'uns anys ençà, havent-hi entitats bancàries que faciliten capital, el mateix és amortitzar-lo en sis anys que en vuit. Advertint que com més perfecta es faci l'obra, més rendiment produirà i, per tant, una amortització proporcionalment més ràpida que, un cop feta, deixa lloc a un guany més crescut per temps il·limitat.

És aquesta una qüestió que si per ella és clara, quasi diríem indiscutible, per qui ho ha d'ésser encara més és per les Juntes: elles han estat posades al davant de la corporació per a realitzar tot allò que sigui necessari per a contribuir a la seva redempció econòmica sempre i molt sovint també social. Allò que els socis esperen d'elles és que gastaran el que calgui, ben gastat; no que estalviïn coses necessàries o sols siguin útils. Si a causa d'un estalvi n'ha nascut una deficiència, tothom es creurà en dret de censurar aquesta i ningú voldrà recordar aquell. Cal fer atenció que, fins en llocs on s'han fet les coses bé, quasi podríem dir amb esplendidesa, un cop acabada l'obra i coneguts els primers resultats, s'ha vist que s'hauria pogut anar més enllà en petites coses escatimades i l'esplendidesa total.

Aquesta mena d'obres si es fan de la millor manera que es pugui, tant en el planejament com en la construcció, tenen, demés, una altra immediata eficàcia que no perquè sigui banal i passatgera s'ha d'oblidar, puix que actua en moment que són molt difícils i en els quals podrà ésser d'utilitat la cosa més insignificant. Ens referim a la força moral que exerceix sobre els detractors de l'obra del sindicat. En tots els pobles hi ha interessos que amb la creació dels sindicats agrícoles se'ls decreta llur mort i abans de resignar-se fan ús de totes les armes, bones i dolentes. Al vol d'aquests interessos s'hi acoblen indecisos, egoistes o envejosos, que no perdonaran el mitjà per malparlar de tot el que sigui sindicat. Mentre aquest és sols un reglament i reunir-se en Junta, hi ha encara esperança que fracassi; però quan s'ha comprat ja un local o es comencen a tragar carros de pedres per a bastir-lo de peu, llavors veureu els esforços de flaqueza i males arts per a retenir els que encara no són socis i sembrar la desmoralització entre els que ho són. Però un dia les parets ja surten de flor de terra o els cubs ja estan fets, i la gent no sols del poble sinó dels de l'entorn, comencen a parlar de tal condició aventatjosa fins aleshores desconeguda a la comarca o simplement de com són ben fetes les parets; i aquestes idees ja queden per l'ambient com un escut per als del sindicat i una censura que no deixa aixecar la veu als seus detractors. Faltarà sols convèncer-se que es podrà utilitzar l'edifici per a la propera collita perquè hi entrin tots aquells que fins aquell moment creien no poder-hi entrar tot morint-se'n de ganes i veient créixer l'obra com una esperança inconfessada. Aquests són els efectes de la convincent força d'unes parets que mostren i atrauen amb més eficàcia que totes les raons cap a l'obra de germanor que les ha bastides.

El que hi ha és que aquesta perfecció de l'obra, rara vegada és conceput des d'un principi. Ben segur que moltes vegades si una

Junta, en començar a parlar de l'obra que vol fer, tingués una visió de com serà, tal volta els espantaria a ells mateixos i abandonarien la idea. Aquestes coses solen començar dintre uns límits de possibilitat reduïts, puix són pocs els casos en què es tracta de gent acostumada a grans empreses; però si es té el bon cert d'orientar-se degudament, la idea que ha començat petita, potser migrada, va prenent cos i perfeccionant-se i emmollant-se a les necessitats de cada cas, fins que es té la convicció que portada a la pràctica no s'hi haurà d'introduir cap reforma essencial. Llavors aquesta idea, aquest projecte ja concretat, veureu com els mateixos que en un principi s'espantaven d'empendre una obra de massa cost, el fan seu amb tot entusiasme.

Aquest moment en què sense moure's del terreny de les idees l'edifici ha evolucionat sense produir ni una sola despesa, sols amb l'atenció d'unes quantes converses, havent-s'hi introduït totes les millores que, de no ésser així s'haurien hagut d'introduir amb el temps un cop fet l'edifici, aquest moment és aquell en què es pot anar ja directament a l'estudi detallat del pla i de la seva realització, punts aquests que exposarem en altres articles.

C. MARTINELL

Arquitecte

El ja celebrat Concurs del Pallars

És aquest el primer Concurs que s'ha fet, convocant una raça purament catalana. Els dos Concursos anteriors, boví i porquí, el primer fou dedicat a una raça estrangera, la raça schwitz que era la que convenia propagar i posar al servei de la producció de llet; el de bestiar porquí fou concorregut pel tipus demanat, ço és el mestís resultant d'una sèrie indefinida de creuaments.

El Concurs de bestiar de llana del Pallars fou notable per molts conceptes. Remarquem en primer lloc, la sorpresa que ens comunicà un senyor espectador, el qual fa més de dotze anys que trafica en bestiar llaner, i al veure els ramats ens digué que tal bestiar a Barcelona es ven i es cotitza com aragonès de primera qualitat.

En segon lloc, admiració de qualque individu del mateix Jurat davant la magnificència del bestiar presentat.

Estranyesa d'un enginyer industrial, que es dedica principalment als estudis de les llanes de que a Catalunya es produïu llana com la de les mostres que li foren ensenyades, arrencades dels exemplars premiats.

Finalment, de totes les races que integren el tipus del Pireneu (Sanson), la considerada més millorada, la raça laraguesa, posseeix unes mides inferiors a les de la raça ovina catalana.

De tot això se'n pot concloure que la raça ovina catalana era desconeguda de propis i estranys. D'aquest Concurs en avant, ja no serà possible que tothom cregui a l'Escorxador de Barcelona — mercat central català, — que el bestiar de carn extra sigui tan sols aragonès, que els ramaders catalans produeixen carn llanera de primera classe.

Degut al Concurs realitzat, els ramaders de bestiar de llana d'altres comarques començaran a saber que el Pallars és un niu on hi poden trobar excel·lents reproductors per a la millora de llurs ramades, i per consegüent, que no hi ha necessitat d'anar a cercar a l'estranger marrans, els productes dels quals no daren ni poden donar bons resultats, tenint en compte les especials maneres d'explotació dels nostres óvids.

L'enginyer industrial a que abans em referia, tot examinant les mostres de llana dels exemplars premiats al Concurs, m'assegurava que els fabricants de Terrassa i Sabadell i altres localitats ignoraven que els nostres ramats produïssin una llana de fibra tan fina, de diàmetre tan regular, llarga, rissada, untuosa i sobretot neta de pel caní. Els negociants de llana, qualifiquen per als fabricants la llana del Pallars com entrefina castellana, és a dir, els llanaires es comporten amb els fabricants com els abastadors de carn amb els tallers (carnisers).

En tots els tractats de Zootènia francesos, italians, castellans, etcètera, la raça ovina catalana no consta en lloc; ni sisquera és enumerada. El lector de bona fe creurà que a Catalunya no existeix sisquera un ramat, vista la unanimitat dels autors zootècnics en passar de llarg davant una població ovina d'un milió i mig de caps. Però, estem acostumats al desconeixement dels europeus i al silenci dels castellans. El que cal que sàpiguen els catalans, és que «objectivament», la nostra raça de bestiar és la millor dintre el tipus del Pireneu, el mateix si es compara amb les races de la vessant francesa, que amb les de la vessant espanyola.

La morfologia de la nostra raça està més ben descrita amb les fotografies que faran de complement a aquest article, que no pas en una descripció literària.

Els noms dels ramaders premiats i les llurs localitats han sigut ja publicats en les notes informatives de la premsa.

Les mides en els marrans premiats donen:

PROMIG

Alçada	Llargada	Amplada	Perímetre toràcic
0'71	1'15	0'24	0'94
MÀXIMUM			
0'77	1'21	0'26	1'01
MÍNIMUM			
0'66	1'06	0'21	0'84

En les ovelles:

PROMIG

Alçada	Llargada	Amplada	Perímetre toràcic
0'66	1'05	0'24	0'87
MÍNIMUM			
0'69	1'11	0'25	0'90
MÀXIMUM			
0'63	1'01	0'23	0'81

Les xifres apuntades expresen clarament la diversitat sexual i la bona conformació de les ovelles.

La puntuació total màxima en aquest Concurs era de 37 punts per a els marrans i 47 per a les ovelles. Ni un sol marrà, com tampoc cap ramat meresqué l'honor de la màxima puntuació. El contrari, els punts merescuts diran als ramaders pallaresos el molt camí que han de recórrer per a obtenir el tipus perfecte.

Els marrans premiats obtingueren la puntuació següent:

<u>Número d'ordre</u>	<u>Punts obtinguts</u>
12	39
14	30'08
24	29'08
21	28'50
13	28'30
18	28'25
23	27'75
1	27'50
19	27'41

La puntuació ha resultat més baixa per a els ramats d'ovelles, que per a els marrans, degut principalment a la manca d'absoluta homogeneïtat i a qualques defectes racials.

<u>Número d'ordre</u>	<u>Punts obtinguts</u>
11	36'60
2	35'90
10	34'50
22	34'08
25	27'06

En resum, el Concurs de bestiar llaner del Pallars contribuirà a fer conèixer el bestiar de pura raça catalana, el mateix als catalans que als estrangers; serà el punt de partida de regeneració dels ramats ovins de la nostra terra, i per a aquella comarca tan llunyana el Concurs realitzat li pot significar una major mina d'ingressos provinents per una venda més grossa de reproductors, per un coneixement de l'existència de bèsties de carn de primera classe; per una cotització pròpia de les llanes i sobre tot perquè aquest Concurs ha d'ésser el punt inicial de crear al Pallars les formatgeries de Rocafort, la qual indústria de la llet ha de resultar molt beneficiosa, atenent les dificultats de transportar mercaderies voluminoses des d'aquella comarca a terra baixa.

Si algú no veu això clarament, no hi fa res; lo important és que la Mancomunitat persisteixi en la tasca empresa, potser que a no trigar gaire els beneficis que ara tot just s'entreveuen, llavors es palparan.

M. ROSELL I VILA

NOTA.—En l'article titulat *El Concurs de bestiar llaner celebrador en la Comarca del Pallars* del passat 20 de setembre, hi ha una esmena a fer. En lloc d'ésser 30 mil els litres de llet, són 300,000, i per consegüent han d'ésser 240,000 pessetes i no 24 mil la valor probable de l'extracció de la llet d'ovella.

Folklore de la PAGESIA

Influència del temps

D'un abril eixut en degué néixer la dita

407.—L'abril va deixar morir
de set a sa mare.

408.—A l'abril,
aigües mil,

són més problemàtiques en aquest mes que el que li segueix.

409.—Pel maig,
cada dia un raig.

410.—Pel maig,
raig a raig.

I el dia 13 d'aquest mes plourà... o no plourà.

411.—Per Sant Pere Regalat,
tot eixut o tot mullat.

Els que tenen bona memòria observen que

412.—Cada gelada de març,
una ploguda al mes de maig.

413.—No és bon maig,
el que no deixa les basses plenes.

Són els darres moments dels cereals, és l'època de florir oliveres i vinya i de brotar tota planta, i per això es diu:

414.—Pluja de maig,
collita segura.

Encara que hi han parers en contra.

415.—Maig hortolà,
molta palla i poc gra.

Al mes següent no plou gaire. i, si ho fa,

416.—Pel juny,
cada gota com el puny.

417.—Juny plujós,
graner polsós.

I referent a la pluja que pugui caure el dia de Sant Joan,

418.—Aigua de Sant Joan,
no dona vi ni pa.

419.—Aigua per Sant Joan,
celler buit i molta fani.

A l'istiu poca aigua i sense eficàcia:

420.—Pluja d'istiu i flor de bagassa,
aviat es passa.

421.—Juliol sense rosada,
duu la pluja amenaçada.

422.—Si plou el mes d'agost,
no gastis diners en most.

I aquest:

423.—Aigua d'agost,
safrà mel i most.

Pel setembre en què sol caure el sementer, la pluja és esperada; en canvi si plou el dia 14 d'octubre ens trobem amb aquesta creença:

424.—Si plou el dia de Santa Bibiana,
plou quaranta dies seguits.

I si això esdevé:

425.—Pluja abans de Nadal,
per mitja pedregada val.

* * *

La pluja entra en infinitat de dites populars, jocs infantils, oracionetes, etc., d'indole i significació distinta, de les quals en són bona mostra les següents:

426.—Ploure sobre mullat,

és sobrevenir un contratemps que implica major extorsió.

427.—Com ara plou figues,

donota l'impossibilitat que succeeixi quelcom.

428.—Escoltar-s'ho com qui sent ploure,

és afectar gran indiferència pel que un altre diu.

429.—Tant com ne plou el vent n'eixuga,

es diu de la persona malgastadora.

Concepte de la comptabilitat agro-pecuària

Lliçó primera

P.—Què s'entén per comptabilitat agro-pecuària?

R.—L'art de portar metòdicament i ordenadament la història econòmica de l'explotació agro-pecuària de manera que pugui servir de guia i orientació segura a l'agricultor i ramader en totes les seves empreses.

P.—És molta la importància d'aquesta mena de comptabilitat?

R.—Idèntica a la comercial per al negociant i industrial, sense la qual es fa impossible tota empresa d'importància, per tal com es va sempre a les palpentes en totes les operacions que es realitzen, ignorant-se la veritable situació econòmica.

P.—Hi ha cap diferència essencial entre la comptabilitat comercial i agrícola?

R.—Cap. Per a portar bé i ordenadament la comptabilitat agrícola havem de servir-nos del mateix sistema de comptabilitat que el comerciant i industrial, adaptant l'organisme comptable, o sigui les lleis de la comptabilitat, a la característica especial o manera d'ésser de les empreses agrícoles i ramaderes, i per això l'agricultor tan sols pot ocupar-se, acertadament, de comptabilitat agro-pecuària.

P.—Quin és el millor sistema de comptabilitat?

R.—El millor, l'únic perfecte, dins la imperfectibilitat essencial de la condició humana, és el sistema digràfic o de partida doble, adoptat universalment per la indústria i el comerç.

P.—Per què se'n diu digràfic o de partida doble?

R.—Perquè porta compte i raó del deutor i de l'acreeador, és a dir, del que rep i del que remet, servint de base per a comprovar l'exactitud de les operacions.

P.—Però donada la senzilla naturalesa de les operacions agrícoles que tants i tanys anys han vingut realitzant-se sense cap mena de comptabilitat ¿és possible que resulti aventajosa la complicada comptabilitat comercial per partida doble, que no faria més que confondre l'agricultor, embrollar-lo fent-li perdre el temps que necessita per a les operacions agrícoles i ramaderes?

R.—Aquest concepte que molts tenen que la comptabilitat per partida doble és complicada i embrollada, és altament equivocat. La comptabilitat per partida doble és la més perfecta de totes, i la perfecció va sempre acompanyada de senzillesa i claredat. Per això la comptabilitat per partida doble, ben adaptada a l'agricultura, en lloc de confondre i embrollar l'agricultor, li serveix de far lluminós per al bon acert en totes les operacions. Un petit masover, un senzill arrendador, un menestral, és evident que no té necessitat de la comptabilitat per a les seves empreses de treball; però en tota industrialització de l'agricultura, en tota empresa d'alguna importància a base d'un capital un xic important, la comptabilitat és essencialment indispensable i llavors no hi ha altra comptabilitat que pugui satisfer complidament els desigs de l'agricultor que la comptabilitat per partida doble, degudament adaptada a l'agricultura.

P.—La comptabilitat per partida doble aplicada a la agricultura, és, tal volta, més senzilla que aplicada a la indústria, al comerç?

R.—No senyor. La comptabilitat agro-pecuària resulta més complicada que la comercial, ja que ha de resoldre una sèrie de problemes i ha de portar una munió de comptes que no tenen parió amb els de la indústria i el comerç i per això qui no sigui agricultor no serveix per a comptador agrícola.

P.—¿Què és el que haurem de saber sempre mitjançant la comptabilitat agro-pecuària?

R.—1.^o La valor de tot el nostre capital degudament classificat en actiu, passiu i líquid actiu. 2.^o El rendiment per unitat de superfície de totes les terres en cada un dels diferents esplets. 3.^o El cost de producció per unitat de producte de tots els fruits de la terra. 4.^o Les ganàncies o pèrdues realitzades en cada un d'aquests productes i en cada una de les indústries ramaderes. 5.^o El benefici o pèrdua de conjunt que s'experimenti al final de l'any econòmic.

P.—Per a realitzar tots aquests problemes, ¿no es necessita, com a auxiliars, altres ciències?

R.—Sí, senyor. Per a saber el que produeixen les terres per unitat de superfície es necessita tenir-les amidades i aquí tenim necessitat de l'Agrimensura; per a donar valor a tots els productes i relacionar-los degudament els uns amb els altres, es necessita l'Economia rural i Agrimensura, base fonamental de la ciència agrícola i del coneixement de les quals no pot prescindir cap bon agricultor. Nosaltres, en escriure aquestes lliçons, suposem ja als llegidors amb els coneixements indispensables d'Agrimensura i Economia rural ocupant-nos exclusivament d'establir un bon sistema de comptabilitat agro-pecuària, senzill i clar, que pugui satisfer tots els nostres illustrats agricultors i ramaders.

JOAN TORRENT

Passeigs agrícoles i regeneradors

— Ja som aquí, senyor Felip. Jo i bastants nois venim ben disposats a estrenar o començar els passeigs als quals vostè em va convidar, a l'elevat fi de formar un bon planter de bons pagesos.

— Benvinguts siau, Peret, amb la companyia. També estic jo ben disposat a fer tot el que pugui per donar-vos bones orientacions al dit fi, especialment i principalment a encendre en els vostres cors un gran amor a l'agricultura, a la vida pagesa, a la natura, basant el dit amor sobre fermes conviccions. Encès el dit amor, totes les altres coses s'assoleixen per afegidura, ja que aquell qui estima molt el seu ofici l'estudia i exerceix amb amor, fent-hi progressos i traient-ne beneficis. Ja estic ben segur que, si els pagesos coneguessin tota la vàlua i els aventatges de l'ofici de pagès, no en dirien mal com en diuen, sinó que l'estimarien, l'exercirien amb entusiasme, procurarien aprendre d'agricultura, aplicar amb prudència de veritables pro-

gressos per treure de la terra i dels animals la major producció remuneradora, estarien ben sindicats per aconseguir més força i més benefici, exercint amb amor, intelligència, honra, profit i satisfacció el noble, productiu, formós i sa ofici de pagès. Per la meua banda, cada dia n'estic més enamorat. Anem, doncs, plens d'entusiasme i de falagueres esperances, al nostre primer passeig agrícola i regenerador, a posar la nostra escola al ras, en plena natura. Alegreu-vos, nois, de poder sortir de la gàbia de l'escola a volar com els ocellets, a saltar com cabridets per camps i boscos, a rebre vives, pràctiques i instructives ensenyances de la natura. Anem a contemplar com brinquen els anyells i cabridets, com juguen vaques i vedells, com cabres i moltons es disputen la verda herbeta. Escoltarem les remoretes de les fonts i beurem les fresques i cristallines aigües, desafiarem el fred i la calor per tornar-nos forts, mitjançant la rusticació, i, si tenim constància, veurem desenrotllar al davant nostre la pel·lícula natural de les quatre estacions, que ens oferirà variats i formosíssims espectacles molt superiors als del cinema que tan perjudicial resulta per al cos i per a l'esperit, segons l'experiència i dictàmens de molts metges. Jo em donaré per ben pagat si aconseguixo fer-vos estimar el camp, l'agricultura i la natura: amors regeneradors, fonts de benestar, de salut, de riquesa i de virtut, puix que, com diu Delille, qui fa estimar el camp fa estimar la virtut. Jo us asseguro, per experiència, que sentireu els més purs goigs contemplat i estudiant el gran llibre de la natura, estudiant i practicant agricultura a més a més d'extasiar-vos amb les obres mestres del Creador, apendreu d'una manera intuïtiva el sentit pràctic de la vida, la lliure i sana vida del cos i de l'esperit. Escolteu, bons minyons: ja que convé que les lliçons resultin clares, instructives, vives, us prego que, de tot allò que no entengueu, me'n demaneu aclaracions i em feu preguntes amb tota llibertat; i jo us faré també preguntes per acostumar-vos a discórrer, a pensar per compte propi, que és cosa rara actualment.

— Doncs, bé — digué en Peret, — acceptant la seva oferta: a veure si ens explica el significat de les paraules «natura» i «intuïtiva», per entendre'n bé el sentit.

— Amb molt de gust. Perquè, qui no sap i desitja saber, ha de prèguntar a qui ho sàpiga, com ho fan els fills petits, que sempre estan fent preguntes a llurs pares, i van aprenent coses i noms de les coses. Per entendre'ns, us parlaré clar i català, o sia en la nostra llengua mare, que és la que coneixem més, i que convé anar aprenent fins a conèixer el significat, valor i expressió de les paraules. És un disbarat volguer ensenyar en castellà als nois catalans: causa més perjudicial del que semblà, com us demostraré algun dia. Doncs bé: amb la paraula «natura» i «naturalesa», paraula que usarem sovint, volem significar el conjunt de totes les coses creades, de tots els éssers que hi ha a l'Univers, amb les lleis que el governen, establertes pel mateix Déu Creador. Aquesta natura és un gran llibre escrit pel mateix Creador, ple d'inestroncables i infal·libles ensenyances: llibre immens, sense cap errada, sense faltar-hi res. Respecte la paraula «intuïtiva», convé fer-nos-en ben bé càrrec a causa de sa

gran importància. L'ensenyança serà «intuïtiva», quan els deixebles vegin, toquin, contemplin e entenguin bé allò que se'ls expliqui, tinguin visió clara de les coses de què se'ls parla, presentant-les intuïtivament, com expressió de la veritat, essent la intuïció la base i fonament de l'ensenyança, dels coneixements, de manera que, si se saben poques coses ben a fons per fora (per dintre, la falta de criteri que tants mals ocasiona), és perquè s'ensenyà sense «intuïció». Ja veieu si en té, això d'importància.

Per aconseguir la dita intuïció, cal que la tingui el mestre, el qual pot valer-se de gravats, museus, projeccions, veure i tocar els objectes tant com sigui possible, mentre els expliquem, contemplem, coneixem i comparem. Aquestes intuïcions sensibles, materials i concretes han d'anar acompanyades de les intuïcions de les paraules que usem per anomenar-les, o sia que és necessària la intuïció del llenguatge, el qual, perquè sigui el pont de comunicació entre mestre i deixebles, ha d'ésser «necessàriament» el llenguatge matern i natural, el que han après els fills de boca dels pares: el català per als catalans. Del que hem dit es dedueix que, per poder-se comunicar bé el mestre amb els deixebles, per a poder-se entendre bé, cal que el mestre els parli amb el llenguatge que més entenen: així hi haurà comunicació de cor a cor i d'esperit a esperit. És, per consegüent, ben clar que és perdre el temps, que és un absurd, per no dir un crim, el donar l'ensenyament primari, fonament de tot ensenyament, en castellà, com es fa en les escoles de Catalunya.

Com això és important, ho deixarem per al següent passeig, i, abans de tornar a casa, farem un xic de gimnàstica sueca i respiratòria, que és de gran importància, perquè ens cria forts: a més a més de desenrotllar la intel·ligència, hem de regenerar el cos. És veritat que l'ofici de pagès ja és gimnàstica, però no desenrotlla tot l'organisme amb equilibri com fa la gimnàstica sueca, que enforteix els pulmons justament amb la respiratòria. Ens hem d'acostumar a fer totes les coses ben fetes, i la generalitat no saben menjar bé ni respirar bé ni treballar bé, i és importantíssim.

La millor explicació és que feu tots els moviments que faré jo.

Ara, per acostumar-vos a contemplar i sentir la natura, anem a contemplar les belleses de la posta de sol. Mireu com el sol es va amagant, enviant, com a comiat els seus raigs sobre els pics d'aquestes muntanyes... Els núvols es mostren amb magnífics tons purpurins i línies de foc s'escapen per l'horitzó... La rojor dels núvols va apagant-se... Aquell llac està silenciós i placèvol, i aquells ànecs estan pensatius, vora l'aigua, entre els joncs, com si els sabés greu d'apartar-se de l'aigua en què s'han rebujat... Ara tornarem cantant cap al poble, en el qual es veuen llums amigues que ens ofereixen amorós estatge en les nostres llars paternals...

JOSEP ROSELL

Ço que serveix per a tot

L'arribada d'un individu a un poble rural on aconsella l'ús de tal o qual cosa per a evitar un accident, per a remeiar una malaltia o per abreviar un treball agrícola, és rebuda gairebé sempre amb hostilitat. I és natural. ¿Quantes vegades no han vingut propagandistes portant uns productes, amb un nom ben retumbant i ben incompreensible, com menys comprensible millor, que ho curen tot (mildiu, oïdium, pugó, mata-rates), i, demés, serveix d'adob? Totes les bones condicions són poques per a aquell producte meravellós i econòmic. D'econòmic, demaneu, no ho pot ésser més. Encara que només servís per una cosa, ja ho seria; figureu-vos servint per a tantes.

— Escolteu—li demana un pagès:—¿i per a aquells ametllers que moren a l'estiu, també serveix?

— Ja ho crec! Per aquells ametllers és l'única cosa; és el que va millor.

I, zas, una fórmula, a base del producte, naturalment.

— I per el cuc de les oliveres?

— Què dieu? De primera.

I altra fórmula, acompanyada d'una història de l'olivera, de l'origen d'aquesta, dels olivers de l'hort de Getsemani, de la influència de les oliveres en la moralitat dels pobles, del temps que viu l'olivera, de la quantitat d'oli que es cull al món... I els pagesos baden, i es diuen l'un a l'altre: «— Renoï, i que en sap!» I aquell representant, que ha estat rebut hostilment a causa del mal rastre que han deixat els seus predecessors, es comença a fer interessant i, a la fi, simpàtic. Però quan es fa més simpàtic és quan els diu allò que acostumen a sentir: Que si no va bé es tornen els quartos. Això és la condició excepcional, i se'ls atorrolla a preguntes, i s'acaba per fer una comanda del producte tan meravellós com de fórmula misteriosa, i fins hi ha allò: que si en tal en compra deu, jo, per no ésser menys, en vull dotze.

Però (el que són les coses!) a cap pagès se li ha ocorregut de preguntar al representant de quines substàncies i en quines proporcions està feta aquesta meravella. Això no, això no ho demanen; i potser no ho demanen perquè saben que no se'ls contesta, o si per cas se'ls diu: «— Això és una fórmula secreta inventada per un savi nord-americà (o del Congo... com de més lluny més interessant), i si jo vos la digués perdria el guany.»

Aquestes raons són convincents i no tenen volta de fulla. Sembla mentida l'atractiu que per a l'home té el misteri.

Marxa el comissionista, arriben les comandes, es paguen, es proven i no van bé. L'un ho diu, i l'altre li fa la contra dient que va bé, però, «com que no l'ha aplicat bé, no li ha donat resultat». El que troba que no li ha anat bé, acaba per callar perquè no se li enriquin, però no el torna a provar. De vegades parla sincerament el que diu que li ha resultat a compte. Són tan estranyes les

coses agrícoles! Que vegades veieu, en un mateix camp i amb iguals condicions, com un mateix conreu en una part va ben bé i es manté sa, i en l'altra és raquític i malalt. Són tants els factors que intervenen en la producció agrícola, i és tan fàcil que en falli algun dels indispensables. Per fi, a l'any vinent, ja ningú en parla i la cosa ha passat a la història. Però un dia ve un altre senyor que porta una nova meravella, que no té punt de comparació amb cap de les anteriors. «Aquelles eren una camama, aquesta és una realitat palpable: només heu de mirar el número infinit de cartes de senyors de tot el món (menys de per allà a la vora) que en saben les excel·lències.»

Les fotografies ho demostren visiblement. L'una diu «Sin» (aquí el nom retumbant): un blat que sembla petit perquè l'home que serveix per a punt de comparació està ben estirat i fins de puntetes. El blat sembla baix: no li arriba sinó a la cintura.

«Con» (altra volta el mateix nom retumbant): en la fotografia es veu el mateix home, però en aquesta el blat el tapa gairebé tot; no se'n veu sinó la cara i el barret. Si fóssim maliciosos creuríem que està agenollat...

I aquest sí que els explica coses i repeteix el nom retumbant: fins diu a base de què és. El nom de la base és més misteriós que el del producte.

El pagès aquesta vegada no compra: no és que no en tingui ganes, però falta que comenci un. Com que cap comença, el corredor ha de marxar, havent perdut el temps i el viatge. Però no és així. El pagès baixa a la capital: a les estacions veu en lletres ben grosses aquell nom estrany; el veu a les cantonades, a la barberia, a tot arreu. Passa per davant d'una adrogueria, i veu uns paquets que fan molt de goig: aquell nom màgic el fa dubtar. L'adroguer se n'adona, que mira; li ofereix el paquetet, i ell el compra, però sense que se sàpiga pel poble. El prova, li va malament i calla.

Un dia arriba un altre senyor que és enginyer de l'Estat, de la Mancomunitat, o del Consell Provincial de Foment. I, cosa estranya, en les seves fórmules no els parla de noms misteriosos. Només els parla de concentracions de sulfat de coure, de sofre, de nicotina, de sabó moll, d'arseniat de sosa, de calç: tot coses conegudes. El pagès sembla fora del seu ambient: li falta el misteri, sobretot en veure que no parla d'adobs meravellosos, que sols parla de fems, nitrats, superfosfats, potassa, amb llurs respectives riqueses d'elements fertilitzants. El pagès esdevé desillusionat, aquells noms tan bonics i estranys han desaparegut; aquelles produccions exorbitants no s'anomenen; ja no s'assegura l'extinció d'un flagell, sinó que es recomanen diferents procediments a assajar amb probable èxit, enumerant els inconvenients de lluita per a salvar-les.

Surt el pagès dient això: — No és tan fàcil com semblava, però em sembla que aquest és, almenys, imparcial.

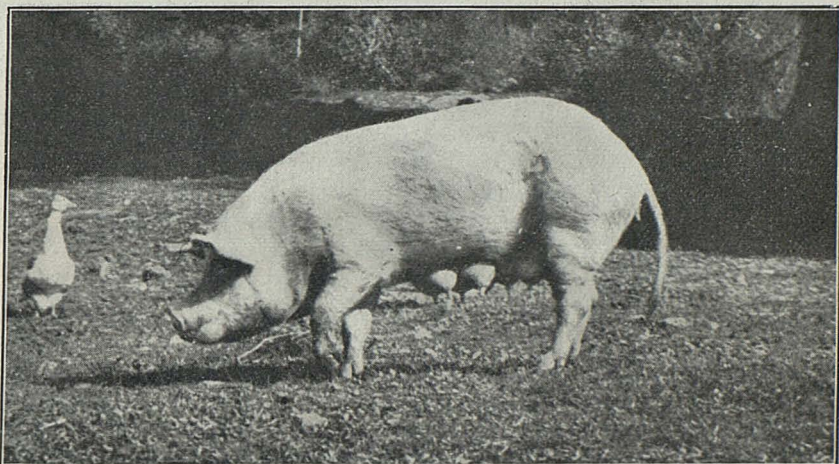
Del Concurs de porcs d'Olot

EXEMPLARS PREMIATS



Bo i tenint present la fessuya donada en el número del 20 de setembre, cal dir encara unes paraules.

La raça porcina, com expressen les presents fotografies, apart de les qualitats essencials assenyalades per la figura del cap, i condició de les extremitats, hi ha la del tipus, proporció i grandària, en relació amb l'estat dels exemplars. Així ha pogut classificar-se en bestiar de tipus natural, mitjà i petit.

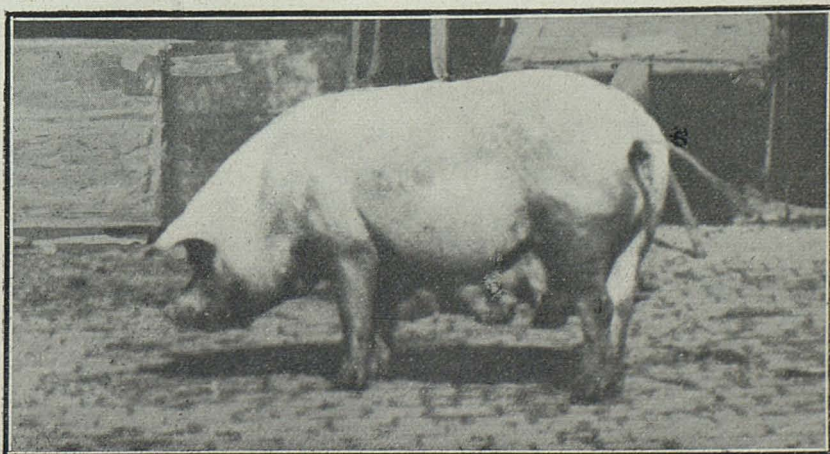


Els bons verros alcancen les següents mides per terme mig: Alçada, 0'80 m.—Llargada de l'espina, 1'70 m.—Perímetre toràcic, 1'20 m.—Edat, 2 anys.

Un n'hi hagué, d'un any i mig que amidà: Alçada, 0'75 m.—Llargada de l'espina, 1'50 m.—Perímetre toràcic, 1'10 m.

En les truges la característica de raça queda ben expressada, apart de sos trets ètnics, cap, orella, membres, mames, etc., en les dimensions i proporcions següents: Alçada, 0'80 m.—Llargada de l'espina, 1'70 m.—Perímetre toràcic, 1'35 m.—Edat, 4 anys.—Fondària ventral excel·lent.

Segueixen altres mides, si bé disminuint l'edat i variant-se les proporcions i finura de qualsevol caràcter ètnic.

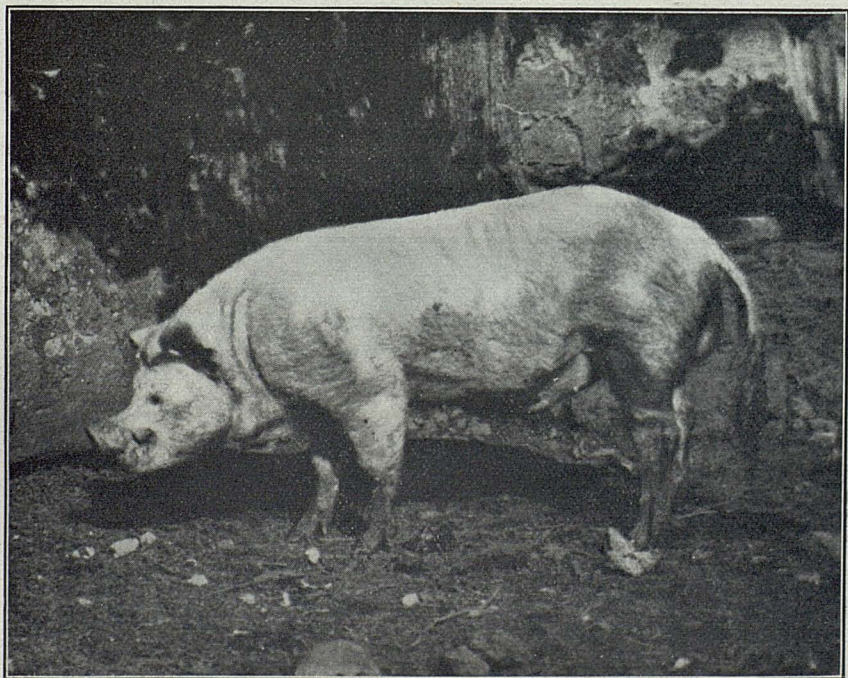


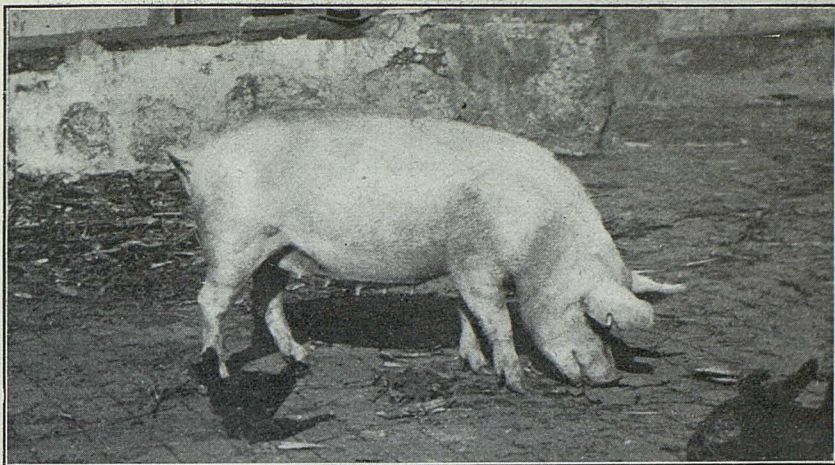


Tenim: Truges d'any i mig i de dos anys: Alçada, 0'75 m.—Llargada de l'espina, 1'50 m.—Perímetre toràcic, 1'15.—Fondària ventral regular.

Altres d'any a any i mig: Alçada, 0'70 m.—Llargada de l'espina, 1'30 m.—Perímetre toràcic, 1'10.—Poca fondària ventral.

Estudiades aquestes proporcions, fàcilment queda definit el tipus essencial. Ara bé; no sempre l'edat és la reguladora mètrica, sinó que es veu jugar-hi amb

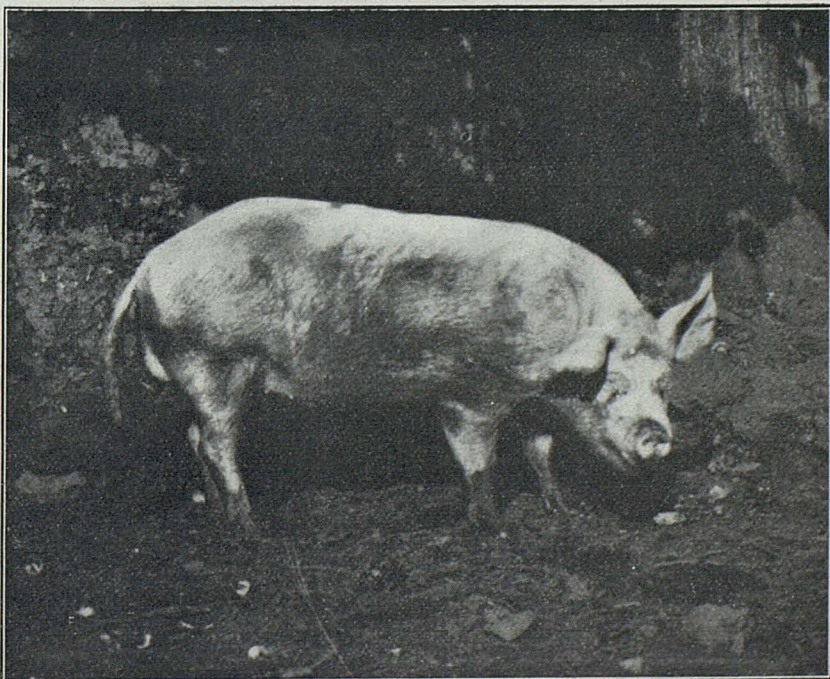


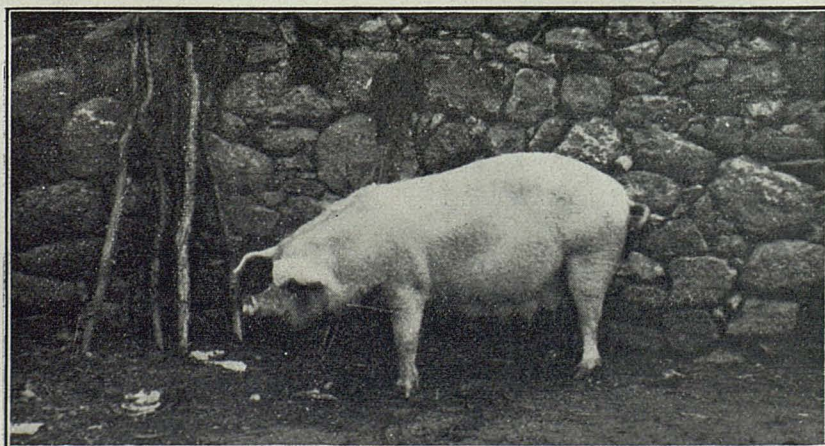
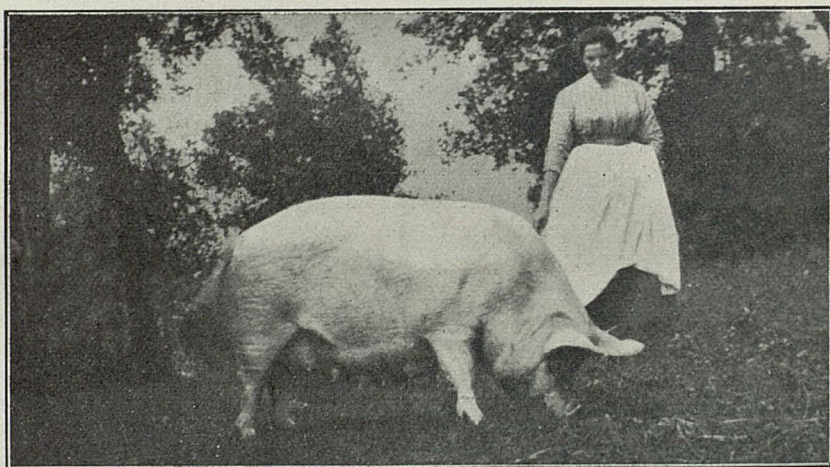
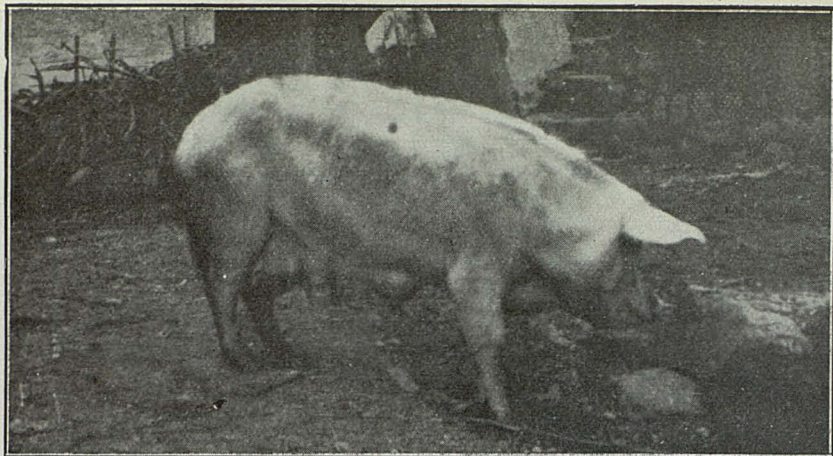


molta facilitat l'herència i el resultat de certes degeneracions, filles del mal art en practicar les cobricions, en insistir amb males alimentacions, i en conjunt, fer excessivament de la truja un animal massa explotat, sens compassió ni seny. Farem constar que el principal motiu de degeneració tan manifesta en certs indrets de la comarca, és degut a la insistència en fer reproduir bestiar massa jove, als vuit mesos, i engreixar i sacrificar truges, arribada l'edat més important: als dos anys. Així s'ha vist eliminar precisament el bo en sentit negatiu, fent-ho desaparèixer. Mes ara, la transformació més important, filla del Concurs, perseguirà objectiu ben al revés de l'interès suïcida de gent massa abocada a la desfeta.

Altra finalitat s'imposarà, agermanant-se ja al sentir de molts pagesos conscients en qüestions ramaderes, i que l'obra de la Mancomunitat Catalana farà més ferma.

Cal remerciar l'amor que la pagesia olotina posà a aquest ideal, que dintre poc temps colmarà de riquesa a aquest formós bocí de Catalunya.





Fertilitzeu les vostres terres

Sovint sentiu a dir, entre pagesos, que les terres no donen gaire, que els ceps decauen, que sembla que s'embordeixen, etc. ¿Sabeu això per què succeeix? Per manca d'adobs. Les terres porten naturalment una riquesa variable en matèria fertilitzant, matèria que les arrels absorbeixen per a transformar-la en fruits. Si a aquesta terra no li afegim ço que li resta la planta, fatalment, anirà empobrint-se fins a mancar-li els elements indispensables per a la vida vegetal.

Això és una llei elemental d'agricultura que el més rutinari pagès no ignora; però amb tot i saber-ho, per una deixadesa suïcida, no cerca els mitjans per retornar a la terra el que les plantes transformen en fruits.

Naturalment, això no és regla general, però es troben moltíssims casos que cal desterrar-los donant-los un canvi, una norma per a millorar llur situació econòmica.

Els agricultors que tenen prop una estació, resolen el problema comprant vagons de fems. Altres tenen explotacions pecuàries i, per tant, es produeixen els adobs en millors condicions econòmiques. Però n'hi ha d'altres, que, dissortadament, no frueixen de cap dels esmentats aventatges. Per a aquests van aquestes ratlles, si saben trobar-hi el bon consell que els cal per no seguir vers el camí de la ruïna.

El vostre problema té una solució: criar bestiar. I jo us dic: «—Crieu o engreixeu porcs». Ja em sembla que dieu: «—No hi ha pas negoci: encara hi perdriem diners.» Doncs bé; jo vull demostrar-vos que n'hi guanyareu, si ho feu com cal.

La maleïda rutina fa que moltes vegades el pagès engreixi els seus porcs amb aliments caríssims, quan podria trobar-ne al mercat d'altres de més bon preu.

Jo he vist pagesos que pagaven les farinasses a preus inverossímils, per allò que sempre n'havien gastat, i no era cosa de canviar. Bé prou sabien que barrejant favons, blat de moro, ordi i pinyolada, i portant-lo al molí els sortiria una farina molt millor i més barata que les farinasses. Però de cap manera, vinga gastar i no aprofitar.

Jo crec que tots els pagesos podrien mantenir uns quants porcs amb fruits de les terres i un xic de grans comprats. Tots tenen bocins d'hort on fer-hi cols; als claverons podrien sembrar-hi remolatxes (bleda-raves), a les vores de torrent, en lloc de brossa, també podrien fer-n'hi; i l'ordi podrien sembrar-lo als bancals. El pedrerol també és un bon gra i que no és tan exigent com l'ordi. Amb tots aquests elements, i comprant els que manquin, podrien ben bé criar una ramadeta de porcs. És possible que, després de passar comptes, els negocis seran petits. No hi fa res: resten els adobs, que ens compensen sobradament el poc negoci en la venda de carn. Jo he sentit dir a pagesos intel·ligents i que saben el que manegen, que mentre no perdin res en la venda de porcs al mercat, ja han fet un gran negoci amb els adobs. I tingueu en compte que poc o molt quasi mai deixa

de guanyar-s'hi. Diran alguns que no disposen de mitjans per a començar per engreixar mitja dotzena de pores; però això és tacanyeria, manca de coratge, prova que no estan convençuts dels bons resultats del que se'ls proposa. Però jo els asseguro que si ho fan no se n'hauran de penedir, car veuran com de mica en mica llurs vinyes van adquirint la verdor i potència perduda, les raïmades són més grans i més xamoses. I no trigaran a aconsellar a llurs amics i coneguts els aventatges de la ramaderia, convencent-se que l'agricultura, separada de la ramaderia, és morta. Són dues germanes bessones, inseparables, car la vida de l'una depèn i està a mercè de la de l'altra.

Per altra part aconseguirien una finalitat altament humanitària: la d'abaratir la carn, puix que l'oferta seria més gran fins a anivellar la demanda.

Agricultor: pensa en el que et dic, i si ho penses bé no dubto que no trigaràs a seguir els meus consells.

JOSEP VIDAL MUNNÉ

Martorell, setembre de 1915

Com són i com haurien d'ésser els nostres pagesos

Llur civilitat

El pagès es troba faltat de cultura: li falta la cultura agrícola. És important, aquesta manca; però si s'observa bé, un hom s'adona que, més endarrerit que en sa cultura tècnica agrícola, ho està més, encara, en tot ço que s'accepta per a constituir l'utilitatge intel·lectual de tot ésser culte.

Diuen que la llibertat és filla de la civilització. Conformes; però, si és que la llibertat no consisteix en les atencions que tenen uns homes vers als altres, hem d'afegir que la civilització, en crear la llibertat, va crear també una bona pila de lligams i obligacions. Això és ben cert. En els nostres actuals temps, en els pobles civilitzats, l'home independent per si no té raó d'ésser: sempre i a tota hora se l'ha de considerar constituïnt part integrant d'un tot superior a ell, formant la societat.

En aquest aspecte dels deures socials, qui més incomprensió en té és el pagès. Ens reca de dir-ho, però moltes vegades el trobem esquerp i defugint la companyia, com una manifestació de relleus de salvatgisme. I no creiem que ho faci pas per instint atàvic, no: a nosaltres ens sembla observar-hi un mal entès egoisme que l'empeny a viure sol, no deixant-li sentir la necessitat de la dolça relació. No vol sentir el plaer d'alternar amb cordialitat, no vol sentir a dir res dels deures que té amb l'Estat, amb la societat, amb el pròxim, amb els llogats (quan són propietaris), i s'entesta, amb això, a no donar-se satisfacció a ell mateix. La seva moral s'aguanta sobre una ètica pobre per la mesquinesa dels horitzons que abraça.

Sempre que vé a tom, es diu que la classe agrícola és la més sana que hi ha en la societat. No hi estem pas conformes del tot: la consideren així, potser una mica, pel treball que aconsegueix, però un bon xic com a conseqüència de l'atonía que demostra, per l'abúlia característica en les seves determinacions, i perquè és incapaç de sentir i exigir satisfacció a necessitats com tots els altres organismes vius. Vet aquí per què no acceptem el qualificatiu de «millor» que se li dóna. Repugnem dels pobles i éssers que per falta de sensibilitat no es mouen ni actuen per a l'assoliment de llurs drets. La moral del pagès és tota feta d'empirismes. Moltes vegades obra bé, però no fa sense capir la necessitat ni l'abast del que fa, sense donar-se compte que no ho pot fer d'altra manera. Però, així i tot, només hi ha prejudicis en el seu programa. La bondat del seu esperit és filtrada per un colador que ha entrebancat tot allò que és de veritable obligació en la vida social.

Amb prou feines s'avé al veïnatge dels seus semblants. No trobem comarca on els pagesos no estiguin encara animats per aquelles ires i rancúnies medievals que a la més petita topada esclataven entre senyor i senyor veïns, i esclataven en desgràcies i malvestats. No hi ha cap mena de dubte que llavors aquests esclats no devien produir cap mena de beneficis; però ara els clàssics (per llur freqüència) plets per unes brosses termenejants, o les enrabiades per si es pot passar per un camí o viarany, no crec que satisfacin gaires necessitats més. Aquesta tan sensible individualitat, que sembla guardada per una closca de punxes, per tal com fereix al més lleu contacte, és un destorb ben clar per al progrés dels pagesos.

Avui amb prou feines es troba una empresa, una indústria important que siga creació dels esforços d'un sol home. Algú podria dir-ne del nostre temps el període de les societats. No es fa treball, no es fa res que no ho faci la societat tal o la societat qual. Això és una necessitat actual, i igualment que en la indústria i en el comerç es fa sentir en el camp. Es parla que les solucions que s'haurien de donar als problemes entre el propietari, patró i obrer, haurien d'estar informades d'aquesta orientació. Creiem que l'aspror del caràcter del pagès és un obstacle a la unió en societat de dos o diversos d'ells per a fer una obra que isoladament i individual no tenen prou força per a complir. Igualment és obstacle a les unions de caràcter sindical; però no tant, perquè en aquest cas del sindicat la relació no és tan freqüent ni tan directa. En el cas de la societat, havent-hi més relació hi ha més facilitats de topar, i per «puntillos» és pel que solen fracassar.

Per a palesar el concepte que tenen dels deures socials hem de recordar només la lluita ferotge que en alguns indrets es féu per sotreure els blats de la fiscalització de l'Estat, llavors que la crisi mundial dels transports ens trobàvem sense aquest cercol de imprescindible necessitat. I sabem d'alguns pagesos que, collint blat i sortint-los a més baix preu que altres grans que necessitaven per al bestiar, deixaven de comprar ordi, civada, moresc o el que fos, i el blat que havia de consumir l'home el feien servir per a aliment dels animals de la finca. Es mereixerien una felicitació per llur perfecta orienta-

ció econòmica, però... s'hauria de parlar molt del dret que tenien a obrar així.

Estan animats d'un fatalisme i passivitat tan africanes, que rebutgen fer un esforç o sacrifici per obtenir qualsevol profit, sempre que aquest no és immediat. Si aquest sacrifici és públic (volem dir que siga de caràcter col·lectiu) per anar a assolir una millora de caràcter general, no n'esperéssiu pas res: són incapaços de fer-lo. I no és pas perquè no albirin el resultat, no: és que els falta esperit cívic, entusiasme per llur treball, energia i activitat per la millora, confiança en llur seva tasca, i els sobra indolència i passivitat.

El pagès el podríem definir per un home que pensa a poc a poc, que treballa amb calma i que actua amb molta pausa; i que per plasmar-lo la natura no el deixa expressar sinó amb paraules calmoses, desordenades, intermitents, com si les rumiés una per una. És molt freqüent veure'l així. Justament el revés de la dominant en la vida moderna, que és tot activitat.

Ens sap greu que siga així. Reconeixem que això és bon xic produït pel seu medi ambient, però tenim la seguretat que amb la seva incorporació a la vida ciutadana sortiria millorat de tots aquests que evidentment són defectes.

Perquè, el que deuria fer el pagès, és deixar el seu apartament de les coses que no són de casa seva, i ficar-se en el món dels seus semblants. Ha de saber que és individu d'un Estat, la qual cosa el converteix en cèl·lula d'aquest cos complicat, cèl·lula que ha d'executar una sèrie de funcions per al cos, que també en fa una sèrie de caràcter general per als individus, cèl·lules que el componen. Ha de saber que un Estat que sigui perfecte ha de comptar amb ciutadans conscients. Tots aquells problemes que interessin a la moralitat i benestar dels habitants del camp, i (si és propietari, sobretot) aquelles coses que necessiten els obrers, han d'interessar-li i curar de resoldre-les o millorar-les. Ha de saber que la bondat d'ànima és una cosa que encisa i que és un factor d'èxit. S'ha d'adonar que ell, vivint en el poble, o, millor, vivint en la masia, té al voltant una societat de la seva mena, amb la qual, més que les relacions fredes que hi sol tenir ara (no parlem de rancúnies), hi ha de tenir una amistat ben cordial, com més íntima millor; més profit en treurà.

Això ho assolirà la pagesia mitjançant un ensenyament escolar més ben orientat en aquest sentit que no pas ara. I més que per aquest procediment, s'hi pot arribar per un altre. Això que demanem és gairebé una modalitat de caràcter; com aquest mateix, és una cosa que es fa amb l'individu. No és com la tècnica d'una operació, que amb unes hores es pot ficar al cervell d'un home. El caràcter sols es crea amb molt de treball. I qui més pot plasmar la mentalitat i caràcter dels homes és la mare. Ella, la pagesa ben educada, serà la que farà al pagès perfectet.

Elaboració d'oli per molins cooperatius

La cooperació agrícola, com deia en el núm. 14, és la que ens ha de portar a poder competir amb les millors classes d'olis de l'estranger ja que per ella podrem arribar a tenir els molins models que tanta falta fan a Espanya. Puix que la unió fa la força, aquesta és la que havem d'encaminar a defendre els nostres interessos i així no deixarem que s'aprofitin de les nostres males elaboracions els de fora, quan per les primeres matèries puguem fer els millors olis.

L'organització dels molins cooperatius, essent com és ja tan coneguda per la intensa propaganda que s'ha fet a favor de l'organització agrícola, i no diferenciant-se de les altres ja muntades en la forma legal, duració, admissions, dimissions, capital social, emprèstits, auxilis tècnics, amortització i administració explicaré l'Elaio-tècna o sigui la construcció i material oleícola, així com l'organització tècnica dels treballs d'elaboració.

Per a l'emplaçament de l'edifici-molí convindrà cercar uns terrenys que el dia de demà que es vulgui eixamplar tinguin lloc per a poder fer-ho, o sigui uns terrenys que tinguin doble extensió de la que es necessita el primer any, que després, sens dubte, el necessitaran que estigui prop de l'estació de ferrocarril o d'una carretera o sigui tenint en compte les vies de comunicació de cada poble.

Demés, els terrenys han de tenir un desnivell per a les aigües de vegetació i estalvis de munta-càrregues i altres aventatges dels quals ja en parlarem després. Quant a l'orientació, s'ha de cercar per les condicions climatològiques de la localitat a fi que els olis no sofreixin variacions ràpides de temperatures que no oscillen de 12° a 16°.

La forma de molí que permet aprofitar més el lloc és la rectangular, que he adoptat en tots els molins que jo he muntat. Quant a la construcció, com més bona serà, menys canvis de temperatures experimentaran els olis, menys trepidació dels rodets i més bé treballaran les premses.

Bona aireació i llum; la llum artificial, si pot ésser elèctrica, a fi d'evitar males olors i economia en la força motriu. Quant al pis convindria que estigués fet amb portland que facilita la seva neteja i evita pèrdues d'oli. El molí ha d'estar format de planta baixa i un pis que ha de servir de magatzematge de les olives, col·locat al nivell de la part alta dels terrenys a fi que els carros puguin descarregar les olives evitant-se el munta-càrregues, puix que les olives es tiraran a les tremuges dels rodets mitjançant tubs de comunicació de llaua.

La disposició de les olives en el magatzematge ha de tenir una espessor de quinze centímetres, evitant-se que fermentin i, demés, el paviment haurà d'estar dividit en departaments per a poder fer la selecció de les olives abans d'anar als rodets, puix que de la bona oliva surt el bon oli.

Condicions de les olives perquè en surtin bons olis, que siguin collides amb les mans i posades en cistelles i no en sacs, no tenir-les

masses dies emmagatzemades, seleccionar-les, no collir-les després d'un dia de pluja i cercar, sobretot, llur bont punt de maduresa que serà quan agafin la color vermellova forta, i fent-ho d'aquesta manera no hi haurà necessitat del rentat de les olives que no les beneficia en res. La planta baixa del molí serà la sala d'elaboració, conservació i expedició.

La primera cosa que s'ha de cercar és que els aparells estiguin ben distribuïts, per facilitar la comoditat en el treball, que és com si diguéssim la seva major economia, sempre, si pot ésser, dintre l'estètica.

Per a poder aixafar les olives perquè donin en qualitat i quantitat, es necessitaran uns rodets tronco-cònics i uns de cilíndrics. Els tronco-cònics treballaran per fregadura i relliscament o sigui que no tindran el desgarrament dels cilíndrics.

Ara, que, quan un molí no tingui la importància de dos rodets, se n'hauran d'utilitzar uns de cilíndrics a fi de poder aprofitar tot l'oli.

Els tronco-cònics no aixafen completament tot el pinyol la qual cosa influeix en la finura de l'oli, pasta que després de premsada passa als cilíndrics per ésser aprofitat tot l'oli de segona.

La pedra pot ésser de Montjuich o d'Uldecona; la primera és més forta, però l'oli no surt, per conseqüència, tan fi com amb la d'Uldecona a causa de la color.

Les premses hidràuliques per a l'extracció de l'oli de les olives, degut a llur tant per 100 de rendiment, i per la major quantitat de treball, són les insubstituïbles a tot bon molí, influint llur bona construcció, disposició i fabricació en els resultats pràctics del negoci del molí, essent com és l'aparell principal. Per tant, no es poden estalviar unes quantes pessetes amb ella quan després les pagarà de sobres. Davant dels rodets han d'estar col·locades les premses a fi que les vagonetes es puguin carregar i que en línia recta els esportins o cofins que formen el nombrat peu ja arreglat entri dintre la premsa d'omplir els esportins. El moliner ha de tenir cura que la pasta sigui ben repartida i uniforme a fi que no quedi, en ésser premsada, huits que destorbarien que l'oli fos tot aprofitat i que sortís per una igualtat, que és el que ha de fer quan el peu està ben muntat.

Essent com és que l'aire i la llum influeixen en la bona qualitat de l'oli, sortint de les premses anirà a parar a les piquetes (han d'ésser diverses a fi de separar les classes) mitjançant tubs amb desnivell.

Una vegada plenes serà convenient separar l'oli de les seves aigües de vegetació el més ràpidament possible si és que volem fer olis fins, i aquesta rapidesa es pot augmentar mitjançant la dutxa d'aigua freda, que és la separació mecànica de les aigües i partícules que influeixen en la seva conservació.

EMILI ROVIROSA

Re poblacions forestals

Manera de fer les sèmbrs. — Les sèmbrs poden fer-se a l'eixam ped «solcs» i per grops.

El primer procediment s'usa generalment per a les llavors petites, com són les de les coníferes, i es fa de la mateixa manera que per els cereals repartint-la de la manera més uniforme possible. Amb aquest sistema queda la llavor ben repartida. S'utilitza principalment per a la sembra total i és molt pràctic, sobretot quan la llavor és molt petita, barrejar-la amb terra humida per a evitar el perill de sembrar massa espès. No convé sembrar en dies de vent fort perquè la llavor queda mal repartida. Si el terreny està preparat per faixes també es sembra a l'eixam, procurant no tirar llavor fora de les faixes perquè, descobertes atrauen els ocells, descobrint aquestos fàcilment les altres llavors.

Per a llavors grosses, com són les glans, castanyes, etc., s'utilitza la sembra a solcs; per això s'obre un solc, quasi sempre amb l'arada, d'uns 15 o 20 centímetres de fondària, i al costat un altre, cobrint amb la terra d'aquest el primer solc; en aquest si tiren les llavors a distàncies de 10 a 20 cms. i es cobreixen amb la terra d'un tercer solc; si el terreny és tou n'hi ha prou amb dos solcs.

La sembra a grops s'usa per a qualsevol mena de llavors i és aplicable a terrenys difícils de treballar o que s'han preparat a claps, o que no han rebut cap mena de preparació.

Convé fer notar que no és mala pràctica la de remullar les llavors abans de sembrar amb aigua ordinària, perquè així s'avança la germinació alguns dies. El que no aconsellem és fer-ho amb barreiges especials perquè si no és té compte es perjudica la facultat germinativa.

Si l'hivern és molt rigorós o l'estiu calorós i les sèmbrs no tenen protecció, convindrà proporcionar-les-hi barrejant la llavor forestal amb la d'alguna gramínia apta per a protegir-les, o qualsevol altra. La trepadella va molt bé; hi ha qui recomana l'argelaga perquè és mata clara i creix ràpidament.

A les pedres se'ls pot donar una aplicació molt útil principalment si la sembra es fa a claps. Collocades pel volt del quadro, al cantó del migdia, eviten el desenrotllament de plantes invasores, conserven la humitat i defensen les plantes del fred i de la calor. Si es posessin al cantó del nord perjudicarien les plantes donant-los calor per reflexió.

Recobriment de les sèmbrs. — Aquesta és una qüestió de molta importància. El gra ha de quedar recobert per evitar el perill dels ocells, vent, aigua, etc., i també ha de disposar de la calor, humitat i aire necessaris per a la germinació. En els boscos que es repoblen naturalment, o bé les fulles que cauen dels arbres o les terres arrossegades per les aigües de pluges realitzen aquesta protecció. Si la llavor està poc recoberta un cop iniciada la germinació pot assecar-se fàcilment i morir. Si es cobreix massa germina difícilment i tard,

essent quasi sempre víctima de la calor d'estiu. Succeeix moltes vegades que per falta d'aire, la germinació no es realitza i el gra es podreix o bé encara que germini l'embrió egota tota la reserva nutritiva del gra abans de sortir el tronquet i cotilèdons a la superfície i no pot rompre la capa de terra que té a sobre, i encara que arribi a sortir resulta una planta tarda, esgotada, migrada i sense resistència.

Tot depèn de la naturalesa del terreny i de la mena de llavor. Un terreny desfet, sorrenc, exigeix sembrar a major fondària que un altre d'argilós. Les llavors grosses necessiten major quantitat d'humitat per a germinar i s'han de recobrir més. Generalment s'acostuma a recobrir la llavor d'una capa de terra que tingui una espessor pròximament igual a «tres vegades la major dimensió del gra».

Quantitat de llavor. — És difícil precisar la quantitat de llavor que s'ha d'utilitzar perquè varia segons l'espècie i el mètode de sembra adoptat.

Per curiositat, i no perquè serveixi de norma, exposarem les xifres que indiquen alguns selvicultors que aconsellen que, per a sembra total, per hectàrea, s'hi tirin els següents quilos:

De pi bord (*halepensis*) de 15 a 20; larici, 10 a 15; marítim 15 a 25; pinyoner o del país, 200 a 250; *sylvestris*, 6 a 8; avet, 9 a 15; pina-vet, 75 a 80; glans, 500 a 900; castanyes, 450 a 850; faja, 190 a 300; freixe, 40 a 50; acàcia, 15 a 20; aró, 40 a 50; vern, 30 a 35; om, 40; alers, 20 a 30.

Si es tracta de sèmbrs a solcs o a grops ha d'utilitzar-se de $\frac{1}{4}$ a $\frac{3}{4}$ de la que es necessita per a la sembra a l'eixam.

Ja havem indicat que aquestes xifres no ens poden pas servir de norma a Catalunya perquè qualsevol sembra fóra caríssima; per tant aquesta deficiència s'ha de compensar assegurant l'èxit de la sembra per altres mitjans, sobretot fent molt bé els treballs i protegint degudament les llavors primer, i després les plantetes quan hagin nascut.

Moltes vegades, i principalment quan la llavor és cara, és necessari conèixer amb tota l'aproximació possible la quantitat de llavor que es necessitarà.

Prescindint de la sembra total, que a penes s'usa en tots els altres casos, aquesta averiguació queda reduïda a resoldre un senzill problema d'aritmètica.

Si es tracta d'una sembra per sots (cas més general per a les muntanyes de Catalunya) procedirem de la següent manera:

Tenint en compte la naturalesa del terreny, estat de la vegetació, orientació, creixement de l'espècie que volem sembrar, clima, factor econòmic, etc., fixarem la distància a què s'han de fer els sots un de l'altre, si es fan en files, demés, la distància de fila a fila. El nombre de sots per hectàrea serà el producte de multiplicar els resultats de dividir 100 per a cada una de les dues distàncies («distància» de fila a fila i «distància» de sot a sot dins cada fila).

Després, segons el preu de la llavor i els perills de destrucció que amenacin les sèmbrs, es determina el nombre convenient de grans que s'ha de posar a cada sot. Per al pi pinyoner, per exemple, variarà de 5 a 15 graus, per al pi marítim, bord, larici, etc., de 25 a 50; glans, de 5 a 10.

Fixat aquest nombre, multiplicant-lo pel nombre de sots que hi haurà per hectàrea, ens donarà el nombre de pinyons que sembrarem per hectàrea. En la hipòtesi d'abans, i sembrant-hi pi marítim a raó de 30 grans per hectàrea, fóra:

$$5,000 \times 30 = 150,000 \text{ pinyons}$$

Dividint aquest resultat pel nombre de pinyons continguts en un quilo de llavor tindrem el nombre de quilos que es necessiten per hectàrea.

No precisa comptar a cada sot els pinyons que s'hi posen; amb un xic de pràctica s'arriba a gafar a cada grapadet, poc més o menys, el mateix nombre de pinyons.

Si la sembra es fes per faixes es podria determinar pràcticament la quantitat de pinyons que es tira a cada faixa o per metre linial; coneguda aquesta dada el problema fóra senzill.

Podem indicar també aproximadament el nombre de pinyons que entren en un quilo de llavor, per a diverses espècies:

- 1 quilo de llavor de pi bord (*halepensis*) conté 52,000 pinyons.
- 1 quilo de llavor de pi larici (pinasa) conté 50,000 pinyons.
- 1 quilo de llavor de pi *syvestris* (roig) conté 105,000 pinyons.
- 1 quilo de llavor de pi marítim conté 19,000 pinyons.
- 1 quilo de llavor de pi montana (negre) conté 90,000 pinyons.
- 1 quilo de llavor de pi pinyoner (país) conté 1,000 pinyons.
- 1 quilo de llavor d'avet conté 122,000 pinyons.
- 1 quilo de llavor de pivot conté 31,000 pinyons.
- 1 quilo de llavor de pi *insignis* conté 30,000 pinyons.

En 1 hectolitre entren 17,000 glans d'alzina.

En 1 hectolitre entren 21,000 glans de suro, alzina surera.

En 1 hectolitre entren 24,000 glans de roure.

En 1 hectolitre entren 150,000 llavors de faig.

En 1 hectolitre entren 20,000 castanyes.

Aquestes xifres són obtingudes prenent llavors d'una grandària mitjana i es comprèn que són susceptibles d'una gran variació que depèn de la procedència de la llavor.

Època de la sembra. — En la determinació de l'època de la sembra hi entren diversos factors importantíssims i tan lligats els uns amb els altres que fan impossible fixar cap regla general. Entre els mateixos selvicultors, tant espanyols com francesos, s'observen criteris els més oposats, malgrat fonamentar llurs opinions amb la pràctica de durant 25 o 30 anys; i és que els factors que regeixen en una comarca determinada de vegades canvien radicalment a poca distància d'ella, sobretot si el terreny és accidentat.

Sembla que el més lògic fóra sembrar quan la llavor ha madurat i cau de l'arbre, tal com fa sempre la Naturalasa; però aquesta regla no pot seguir-se sempre perquè resultaria molt car sembrar amb la prodigalitat que ho fa ella, i defensar les plantes després.

La determinació del moment de sembrar ha d'ésser objecte d'un estudi detingut a cada cas particular.

Hi ha llavors, com les d'olm i vern, que s'han de sembrar imme-

diatament després d'haver madurat perquè si s'espera algun temps perden llur facultat germinativa. La d'olm madura al maig o juny (segons l'espècie) i la de vern a la tardó. La facultat germinativa del pivet és tan efímera com la de les dues espècies esmentades; madura al setembre i octubre i es poden conservar algun temps estratificant-les.

Les llavors de quasi totes les altres espècies poden conservar-se més o menys temps i aquest és el cas de triar una o altra estació per a sembrar-les.

Per als països freds, humits o de neu, on generalment la sequedat de l'estiu no és extremada, i per a les llavors que es conserven fàcilment o que poden conservar-se amb bon estat pels mitjans que havem indicat, no hi ha dubte que l'estació més favorable per a la sembra és la primavera. És aleshores que el terreny ofereix la millor frescor i que la temperatura ha arribat al grau més favorable a la germinació: les pluges calentes de primavera afavoreixen la vegetació. La germinació i desenrotllament de les plantetes és ràpid i regular i queden poc temps exposades a la voracitat dels animals.

El moment més favorable arriba abans o després, segons les condicions climatològiques de la regió i també segons la major o menor fortitud de la primavera. Pot presentar-se ja pel març en les regions de clima moderat, o bé pel maig a l'alta muntanya.

L'aparició dels vents assecadors de març i abril i el règim de pluges locals, també s'ha de tenir en compte: fóra infructuós sembrar durant la sequedat.

A muntanya les glaçades darrerenques poden comprometre l'èxit, sobre tot si el terreny es calís, perquè la terra es contreu, s'esquerda i trenca les arrels de les plantetes.

L'enemic més terrible de les sembres de primavera és la sequedat, i això és fàcil de comprendre. Per molt que treballi una planta que ha nascut pel març o abril, en dos o tres mesos no podrà endinsar gaire llurs arrels i bastarà que la capa de terra de sobre s'assequi alguns centímetres perquè la planta quedi amb una zona mancada d'humitat i mori infaliblement. És evident que com més ben treballat sigui el terreny més la planta allargarà les seves arrels i s'escaparà més fàcilment del perill.

Per això abans de decidir-se convindrà examinar bé aquesta circumstància i, en cas de dubte, sembrar a la tardor, condició indispensable, per altra part, tractant-se de climes calents i secs, on no hi hagi perill de les glaçades darrerenques, perquè les plantes aprofiten les pluges d'hivern i en arribar la sequedat d'estiu han pogut desenrotllar llurs arrels suficientment per a traspasar les primeres capes de terreny que s'assequen fàcilment, i arribar a altres més pregones on troben prou humitat per a resistir la sequedat.

La germinació no és tan regular, però les llavors que no germinen a la tardor ho fan en acabar-se l'hivern, tan aviat com comença a pujar la temperatura i tenen temps per a desenrotllar-se bé i resistir la rigor de l'estiu.

Algunes llavors, com són les de «pinus cembro», freixa, tell, oró, etc., tarden molt a germinar i fins en els països freds s'han de

sembrar a la tardor o a l'hivern perquè si es fes a la primavera naxarien en la rigor de l'estiu i moririen.

Les glans, fages i castanyes, com que és força molest el conservar-les, també s'acostuma semblar-les a la tardor, però no s'ha de perdre de vista que aquestes llavors són molt buscades pels senglars, rates, ocells, etc., i també que neixen molt aviat a la primavera i aleshores els freds darrerencs les poden perjudicar.

En molts països de muntanya, on la neu no desapareix fins entrada la primavera, convé sembrar a la tardor.

Com es veu, de perills sempre n'hi ha, tant si es sembla a una època com a l'altra, i de vegades el fracàs ve per on menys s'espera. En cada cas particular s'ha d'examinar el perill més gran i evitar-lo.

Defensa de les sèmbrs. — És molt difícil defensar eficaçment les sèmbrs contra la sequedat, contra els xàfeces, que llauen la terra i s'emporten les llavors i les plantetes, i bé les colguen, contra les glaçades fortes que aixequen la terra i trenquen o descalcen les arrels, i contra la invasió de les males herbes que surten amb gran profusió en el terreny treballat. Una defensa eficaç obligaria el selvicultor a sortir-se dels mitjans econòmics que permet el cultiu forestal.

Si les pedres hi abunden, amb poc cost se'ls pot proporcionar una defensa força eficaç, contra l'acció directa del sol i mantenir-los més temps la humitat.

Moltes vegades podrà sembrar-se sense necessitat de recórrer a plantes protectores (trepadella, argelaga, etc.) perquè ja hi haurà mates a prop que, si es saben utilitzar, protegiran bé les sèmbrs; però s'ha de tenir cura que aquestes mates no siguin massa espesses i altes, ja que aleshores ofegarien les plantes i ni tampoc les deixarien aprofitar la rosada.

Si malgrat el cost algú es decidís a arrencar les males herbes per a evitar llur invasió, li aconsellem que allunyi l'herba arrencada del plantiu perquè sembla que acceleren la dessecació del terreny, no solament el recobert per elles, sinó fins a distàncies de 30 i 40 centímetres. Aquest fenomen no té altra explicació que el fet que les herbes mortes impedeixen la radiació nocturna i, per tant, el desprendiment de la calor acumulada durant el dia, i també són un obstacle a l'acció beneficosa de la rosada tan important en els països càlids.

Els ocells mengen la llavor que queda escampada i descoberta, i alguns, com les garses, perdius, etc., les desenterren; però no és solament aquest el mal que fan, perquè moltes vegades, al moment de néixer el pi, i en sortir amb la esclòfia a sobre, els ocells enganyats, les piquen i trenquen.

Per a defensar-los d'aquests enemics es poden tapar els sots o faixes amb mates molt clares i subjectes amb una pedra a l'extrem, perquè el vent no se les emporti, i retirant-les quan hagi passat el perill.

Quasi tots els procediments de defensa contra les rates, eviten els atacs dels ocells. (Vegi's el núm. 17, any III, Secció «Consultori» d'aquesta Revista.)

Els conills i llebres són els pitjors enemics de les petites plantes

perquè roseguen i trenquen les guies dels pinets, principalment, produint un greu trastorn en son creixement i forma externa.

Als boscos de Catalunya no hi abunden els conills, però si n'hi haguessin molts no hi hauria més remei que donar-los una forta batuda amb fura o llaços abans de sembrar i evitar llur multiplicació fins que l'estat de la vegetació permetés que n'hi haguessin en nombre il·limitat.

Tots aquests mitjans de defensa s'han d'usar discretament i no perdent de vista que un petit sobrepreu en la constitució o regeneració d'un bosc pot suposar el fracàs econòmic de la repoblació, ja que al capital invertit s'hi sumen els interessos que deixa de produir durant un considerable nombre d'anys que es tarda a recollir el fruit.

Les baixes es refaran posant-hi noves plantes; per a sembrar el segon any i per a plantació el tercer i quart, aprofitant les plantes dels llocs on siguin massa espesses o bé amb plantes de viver.

En recórrer un sembrat per a apreciar el resultat és fàcil enganjar-se, succeint que terrenys que el primer any sembla que tenen poca planta, després se'ls veu ben poblats. Requereix certa pràctica distingir, al principi, les plantes entre l'herba que sempre surt en abundància en el terreny treballat.

Als quatre o cinc anys, segons la rapidesa de la vegetació, s'han d'aclarir els claps massa espessos tallant, millor que arrencant, els pins de pitjor aspecte; no és bona pràctica arrencar-los perquè amb aquesta operació, si no es té molta cura, es perjudiquen els que s'han de deixar. Tallats no broten i llurs arrels serveixen d'abonament als que queden.

Si passat aquest temps s'aconsegueix veure-hi una planta per metre quadrat, s'ha obtingut un bon èxit.

SEGIMON VANDRELL

INFORMACIÓ VINÍCOLA

Desatessa l'atenció per a concedir-la preferentment als greuíssims conflictes que, d'un temps ençà, sovintejen en tots els ordres de les manifestacions del treball, hem passat per les crisis i paralitzacions que han imposat l'ajornament de les publicacions.

AGRICULTURA, com orgue d'expressió, no podia exceptuar-se; tampoc «agricultura», element de treball i producció, s'ha lliurat de commocions i traspalsos. Si en llunyanes terres d'Espanya, un bon estol de l'organisme agrari s'ha manifestat revolt i commogut, bé podem pressentir que ens n'arribessin guspires i, cert, quelcom s'agita en nostres camps que reclama atencions, no per apresades menys meditades. Mes com siga que no li competeix a la secció del cronista escatir-ne causes i estudiar-ne solucions, deixarem en ço dit tot comentari, limitant-lo a la constatació d'un fet. Com sol incís, direm que tot podrà parar en aquella temença del pagès que prevèia en tota discussió o diferència que vindria a parar... en l'augment de contribució.

I ha parlat el ministre d'Hisenda, en l'hora de l'aprovació del

Presupost, per a recordar-nos la migrada tributació per rústica; ha retret terres incultes i semblants coses que tenim força oblidades, per a que el bossot — aquell qui en tingui! — afluixi plata... i la gent de rendes campi a pler.

Mes tampoc li escauen al cronista aquestes divagacions, i bo serà, per tant, que entrem al solc.

En relació als valors del vi, jo diria que hi som de ple, car van augmentats no sols en raó de la mitja anyada migrada que ha obtingut Espanya, més també considerant les necessitats que promouen la demanadissa i confirmant les lleis d'oferta i demanda. I així es dona el cas de que en altres anys de consemblants collites els preus vinguessin a la baixa després del trascolar, i enguany ens trobem de cop amb una alça franca malgrat els dos grans factors que podien entorpir-la: transports i valors dels canvis de moneda.

¿Com explicariem, doncs, les consideracions dels magatzemistes que retreuen la fermesa de preus als cellers amb una exportació encalmada per les dues susdites causes?

Afegim a elles la de tothom coneguda transgressió d'un aigualiment fet a la descarada... i amb tot i aitals perturbacions, som a preus de bon regent. Raó: que se'n embarca més que no sembla i que si els medis de transport fossin més i la vàlua de la moneda estrangera no estigués tan distanciada de la nostra, Espanya vindria a trobar-se amb un mercat no sols de fermança, mes també molt més enlairat.

De moment, i no tant per a refugir el preu tipus grau, com per a condicionar els vins als impostos duaners, els vins més sollicitats són els de color i feble graduació, arribant nostres vins igualadins i de la Conca de Barberà a ésser els preferits per l'exportació. Mes no debades parlava suara del mullatge, car els vins de consum interior corren amb bons preus perquè l'industrial detallista no compta amb elements propicis si compra tipus de 11 a 13 graus, car seria llavors l'aigualiment una descarada manifestació de profit indecorós, servint de 0'45 a 0'55 pessetes el litre de... pixarrelles.

D'aquí en resulta una sollicitud forçosa dels vins de grau, que són comptats, car s'agotaren les existències de 1918 que tenien aquesta condició i no abunden en la collita d'enguany.

Els preus van ja al entorn de les 60 pessetes tipus generals i amb premi les classes de bona color i graduació. Diu el comerç que prefereix no trobar-ne d'altres. La cotització oficial senyala les pessetes 3'25, vins novells per quant més frescos... i en raó — dirà el cronista — a 3'15 i 3 per als clars, negres i rosats i per grau-hectolitre; mes sabem de vendes realitzades de pocs dies ençà en les que el patró s'ha corretgit amb augmentacions.

La calma de l'exportació està únicament en llur sentit d'abundoses sortides momentànies, mes les transaccions sovintegen al veure que, poquet a poc, van arribant els *foudres*, bocois i vagons de transport. Cal, per a firmar-ho, tenir sols en compte el personal que ressegueix cellers que venia essent-nos desconegut i fins traspassejant les destinacions que van embarcades vers mercats absolutament verges fins ara. Comissionats i places que no volem suposar tant enamorades de l'ex-neutralitat hispànica, que vulguin manifestar-se amb un escampament de moneda que cada nació té el deure d'escatimar en profit propi. Mes necessitat no coneix llei i són nombroses les prohibicions d'espirituosos perquè la substitució d'ells amb vi no resti ben compresa i ben pagada...

Ben pagada? Sí, quan sols consideressim el moment mercantil; no, si recordem les ruïnoses transaccions passades en hores encaridores

de totes les mercaderies, no essent el vi. No són majors preus si els computem amb les alces de jornals, utilitatges, adobs i altres menesters de la vida diària. Podem dir que els valors actuals són com cursa de consolació, mes no encara compensadors d'anteriors derrotes. Lamentable serà que al restablir-se els impostos de consum sobre el vi, trobin al consumidor casolà amb un major preu que li faci més angoixós el viure; mes d'una aital desconsideració fiscal no n'és responsable el vinyater per a fer-ne l'home dels cops, prohibint una exportació que alguns reclamen en benefici propi. Dels nostres greus danys ningú va apiadar-se'n; bé serà raó de que no vulguen estroncar-nos una déu que ens reviscoli un poc.

Repasant els mercats forans, ens trobem amb una similitud respecte a nosaltres: collita poc nodrida. I després apareixen uns preus a França i Itàlia que estan molt per damunt dels nostres. Una raó aquesta que explica la més franca sollicitud dels vins d'Espanya. I la tendència està en l'augment més que en l'equilibri i consistència dels preus establerts, com ens ho prova la temporada que solia abans ésser ja calmosa i se'ns mostra al present tan plena d'activitat com consenten els medis de descongestionar els magatzems.

Total: actituds decidides dels vinaters i no pas recances dels compradors; mercats buits i cellers plens, donen l'auguri de la campanya d'hivern que tenim per assegurada.

PERE J. LLORT.

Resum de Revistes

LA SOCIOLOGIA RURAL. — *A Vinha Portuguesa*. — Crònica. — Agost, 1919.

Comenta el cronista els cursos superiors d'Economia Agrària estatuits a Nord Amèrica, i extrau el contingut dels programes docents en llurs dos aspectes: psicològic i estadístic. Comprèn en el primer les forces espirituals qui esperonen el desenrotllament de la vida social, i estudia en el segon les relacions pràctiques que contribueixen a perfeccionar les condicions de l'existència humana. El resum compendiat del programa es contrau als termes següents: Població rural (nombre, ètnica i origen); llurs relacions; llurs institucions (família, escola, granja); llur cohesió (individualisme i cooperativisme); la informació de son esperit; sa vida moral (plaers, caritats, usos i costums, educació); llurs pauperisme i criminalitat; progressos realitzats i susceptibles d'obtenir.

Té de notable l'estudi dos termes: que és obligatori als mestres camperols, i que fita l'esforç humà vers la cooperació. Quelcom que els nostres ministres d'Instrucció Pública deuriem adoptar en profit de l'agrarisme i de la nació.

UN NOU ADOB. — *Le Progrès Agricole et Viticole*. — L. Ravaz. — Juliol, 1919.

Recull l'autor la comunicació que G. Claude dirigí a l'Acadèmia, respecte a la síntesi industrial del clorhidrat d'amoniac, i diu d'ell:

«S'ha empleat freqüentment com adob en assaigs experimentals. En els de Gayon, de temps coneguts, s'ha vist que en la disposició del nitrà d'amoniac, el clorhidrat apareixia en remarcable superioritat sobre els demás adobs amoniacals en raó a llurs facilitats d'absorció en els camps on va experimentar-se. Dels assaigs fets en 75 grams de

terra fina i 150 c. c. de solució que contenia de 3 a 4 grams d'amoníac per litre, donaven en 24 hores un pes fixe d'amoníac per quilogram de terra, 0'40 graus, en tant que el sulfat i el nitrat fixaren única i respectivament 0'28 i 0'08 graus.

El clorhidrat, d'obtenció fàcil i abundosa podria, sembla, ésser un millor substitutiu del sulfat. Aquí, com Ravaz, direm que és matèria a provar sense majors entusiasmes, car no tota novetat ha de seduir-nos per sa baratura al punt de comprometre els cultius.

Com nota curiosa ho donem, car no la tenim comprovada.

EL CORC EN ELS BLATS. — *Il Coltivatore*. — Setembre, 1919.

És el corc (càries), enfermetat que sol ésser freqüent en els cereals i en el blat, principalment. Recordem, a aquest propòsit, aquella pràctica que ens aconsella l'ús de les emanacions del sulfur de carboni en les sitges, mes no oblidant que, com gas inflamant i explosiu, requereix tota precaució. En termes generals, sempre que es tracti de compra de gra per a la sembra, quina procedència i bondat ens són desconegudes, serà bona pràctica, com aconsella l'espigolaire de la nomenada Revista que resumim, sotmetre la llavor, abans de confiar-la als solcs, a un tractament que immunitzi la referida enfermetat criptogàmica, i el mètode senzill serà una immersió en sulfat de coure i potser millor en formalina, què, demés, disposa amb son grau d'humitat, a una més franca germinació.

LES INUNDACIONS. — *El Progreso Agrícola y Pecuario*. — Noticiari. — Octubre, 1919.

Amb justesa s'indigna el redactor de la secció de la Revista, de que vulguin esmerçar-se en emprèstits als estrangers les quantitats que, per tantíssims conceptes, reclama nostra terra. I, puntualitzant una acció eficaç, parla de les inversions que podrien en bona part corregir el règim torrencial de la península, destinant-les a repoblacions forestals de les altituds, els embalsaments de rambles, correcció de torrenteres i apontonament de rius. I retreu aquell que el gran Costa qualificà de «mal de pedra» de nostres rius, que podria guarir-se destinant-hi els recursos necessaris de que, per sort, estem posseïts. Si a Espanya fos l'Agricultura la germana gran de la Indústria, la cosa seria viable; més essent Cendrosa, és de creure que el plany dels inundats, seran plors caiguts sobre mullena... o sequedat ministerial.

P. J. LI.

INFORMACIÓ

El Sindicat Agrícola de Borges Blanques d'Urgell, en vista de les continuades disposicions emanades del Ministeri de Proveïments sobre exportació d'olis, que la dificulten i compliquen cada vegada que la toquen, per a beneficiar exclusivament a grans comerciants i acaparadors d'olis, amb perill imminent d'arruïnar als propietaris olivicultors, a les cooperatives agrícoles de producció oleícola i als petits fabricants, agens a la desenfrenada especulació mercantil, ha adreçat al ministre una exposició plenament fonamentada, que deurien fer seva tots els sindicats i cooperatives agrícoles de producció, i apoiar tots els diputats, senadors, diputats provincials, ajuntaments i demés corporacions de les comarques

agrícoles de tot Catalunya, en les conclusions de la qual es demana amb un seny admirable i com a fruit raonat dels desgavells i abusos denunciats en el cos del document :

Primer : Que es reguli l'exportació dels olis nacionals de la recollecció que ara comença, immediatament, dintre del corrent mes de novembre, en forma clara, concreta i definitiva.

Segon : Que es concedeixi l'exportació lliure d'olis a tot fabricant o comerciant matriculat, amb la sola limitació del dipòsit a disposició del Ministeri de Proveïments del cinquanta per cent de la quantitat que vulgui exportar, en oli corrent, amb les degudes garanties de compliment, el menys gravoses possible, dintre de la necessària eficàcia.

Tercer : Que se suprimeixi en absolut l'irritant impost sobre exportació d'olis.

Y quart : Que la concessió dels olis deixats en dipòsit a particulars no pugui fer-se més que amb garantia absoluta de que seran destinats al consum nacional ; amb tota exclusió per a ésser concessionari de qui sia a la vegada exportador d'olis i d'aquell que sia comerciant o detallista d'olis per al consum interior degudament matriculats amb un any d'anticipació ; i amb intervenció de les autoritats, funcionaris o juntes de subsistències que es considerin precisos per a controlar i aconseguir el destí legal de tot oli dipositat per al consum interior, a preu de taxa.



L'anormalitat de les circumstàncies perquè atravessa Barcelona, ens ha privat de publicar a son dia el número corresponent al dia 5 d'octubre. Avui donem, en compensació, aquest número amb doble lectura.



Ha estat nomenat Director de l'Escola Superior d'Agricultura de la Mancomunitat de Catalunya, nostre estimat amic i distingit col·laborador D. Carles Pi Suñer, professor de Topografia i Construccions rurals de dit Establiment.

L'enhorabona més coral.



L'Exposició que, organitzada pel Foment Nacional d'Horticultura, devia celebrar-se el dia 7 del mes que som, s'ha aplaçat fins a la vinent primavera, degut a les dificultats creades per la vaga passada.



Nostre benivolgut amic i col·laborador D. Josep M.^a Rendé i Ventosa ha estat nomenat cap de l'Acció Social Agrària, organisme de recent creació de la Mancomunitat de Catalunya.

Per molts anys.



En el Concurs de bestiar llaner de la Comarca del Pallars, convocat per la Mancomunitat de Catalunya, que s'acaba de celebrar a Esterri d'Aneu, la ressenya del qual figura en altra part d'aquest número, s'ha premiat als següents ramaders :

A En Joan Carrera, 175 pessetes per un marrà, 150 per un ramat de trenta ovelles i 125 per un altre de vint ; a En Sebastià Taull, 100 pessetes per un marrà i 125 per un ramat de 30 ovelles ; a En Andreu Constansa, 100 pessetes per un ramat de vint ovelles a En Marian de Visa, 300 pessetes per un ramat de seixanta ovelles i 150 i 125 per dos marrans ; a En Josep Sempau, 125 pessetes per un ramat de trenta ovelles i 150, 125

i 100 per tres marrans; i finalment 125 pessetes a En Ramon Peiret per un marrà.

En una de nostres pròximes edicions donarem a conèixer els més famosos exemplars premiats.



Per a ésser el portaveu del Sindicat Agrícola de Cervera i sa comarca ha aparegut un periòdic titulat *Lo Sindicat*, que veu la llum a la ciutat de Cervera. És escrit en català planer i reflexa ben bé la vida potent amb què ha nascut tan important associació agrícola.



Havent-se adonat els industrials valencians que el pla d'Urgell és un gran centre productor de fruita, i que ho serà més gran cada dia, s'han llençat aquest any a comprar-ne grans partides, fent estudis per a instal·lar, probablement a Mollerusa, una fàbrica de mermelada.

Sembla que dos acreditats comerciants de la indicada població han ofert sos capitals per a impulsar dita indústria, que indubtablement és d'un gran pervindre.



Enguany que tan cercada ha estat tota mena de fruita, i singularment la pruna i l'albercoc, segons notícies, és enorme la demanadissa que els plantiuers tenen d'aqueixa mena d'arbres.

A un sol arbricultor de la província de Castelló de la Plana, a l'agost d'enguany i d'un sol comissionista se li tenien demanades 15,000 pruneres.



En l'article del senyor Matons, publicat en el número 19 d'aquesta revista, titulat *Les Cambres agrícoles industrials*, el bon sentit dels lectors degué llegir son títol exacte: *Les Cambres agrícoles provincials*.

CONSULTORI

En aquesta secció es respondrà a totes les consultes que facin els senyors subscriptors, indicant el número de subscripció.

J. V. C. — TARRAGONA. — Que tractin del cultiu del garrofer no hi han moltes obres, però les següents són recomanables:

Joaquim Bassa, *El Algarrobo*, Vendrell, 1919. segona edició.

Josep Sardà i Llovera, *El avellano y el algarrobo*, Barcelona, Llibreria F. Puig. — A. M.

J. R. C. — SERDANYOLA. — Indubtablement en la varietat *pan-selet*, li donarà bon resultat la poda Costa-Floret. No es descuidi, però, d'adobar-los a l'objecte de que rebin la compensació en l'excés de fruit a que se'ls obligarà. — Ll. B.

Ll. B. D. — CIUTAT. — La matèria compresa en el programa de l'Assignatura de *Construccions rurals*, que el Sr. Pi Suñer professa en l'Escola Superior d'Agricultura, la trobarà ben desenrotllada, entre altres obres que se li podrien recomenar, en les següents:

J. M. de Soroa Pineda, *Construcciones Agrícolas*, Madrid, J. Palacios, 1913, 300 pàgines.

J. Dauguy, *Constructions rurales*, París, J. B. Baillièrre & Fils, París. (Volum de l'*Encyclopédie Agricole*). — P.

J. M. BELLPUIG. — ¿Pregunta vostè quina pruna s'ha de plantar o emplantar? Per a vendre en tendre o en flor la *Reina Clàudia Verda*, aquesta és la que compren els fabricants de conserves per a fer polpa destinada a exportar i per a l'elaboració de les riques melmelades de pruna que a tan bon preu es venen. Aqueixa varietat, és la que es serveix en les bones taules i s'adinera bé; no així altres classes que amb el nom de Clàudies porten l'aditament de violeta, etc.

Referent a les classes a plantar de la mateixa classe *Clàudia verda*, li diré que a l'Urgell s'ha plantat la petita i la grossa. La petita, la usual i més coneguda, és adquirida a Lleyda i ve a ser la famosa nomenada de Nalda, si bé és de tot arreu de Catalunya i València; la grossa s'ha adquirit directament de són introductor Sr. Orero, Arbricultor de Segorbe, el qual, s'expèn també de la varietat petita. La *Orero*, pesa més del doble; els arbres creixen més, però el fruit no és tan fi com el de la petita. El que hi ha, és que per a vendre a pes i per a elaborar polpa són igualment apreciades i aquest any s'ha vist que els arbres de la varietat *Orero*, han donat més rendiment per lo mateix que el fruit és més grós.

Si es tractés de prunes per a secar, són les cercades en el mercat, la Questche, Santa Catarina, Moscatellana, Agen, Bavay, etc.

Moviment de Mercats

TARRAGONA

	Pesettes
Vi clar: el grau i carga	15'50
Vi negre: el grau i carga	14'75-15'00
Alcohol rectificat industrial: de 96-97º, hectolitre	255-260'00
Alcohol rectificat vínic: de 96-97º hectolitre... ..	245-250'00
Alcohol destilat de vi: de 95-96º hectolitre	240-245'00
Avellana en closca: els 58'500 quilos	95-96'00
Avellana trencada primera: els 100 quilos	365-368'00
Avellana trencada segona: els 100 quilos... ..	356-358'00
Ametlla Esperança, primera: els 100 quilos	475-480'00
Ametlla Esperança, segona: els 100 quilos.	455-460'00
Ametlla llargueta: els 100 quilos	475-480'00
Ametlla comuna: els 100 quilos	445-450'00
Oli primera: el quartà	36-38'00
Oli segona: el quartà	33-34'00
Oli corrent: el quartà	31-32'00

BALAGUER

Blat: la quartera	26'00
Ordi: la quartera	13'50
Civada: la quartera... ..	10'50
Pañís: la quartera	20'00
Llegums: la quartera	22'00
Ametlles: la quartera	48'50

Pesettes

Faves: la quartera	26'00
Favons: la quartera	25'50
Ous: dotzena	3'25
Pollastres: parell	8'00
Cànem en rama: l'arrova	19'00
Cànem pentinat: l'arrova	32'00
Estopa primera: l'arrova... ..	29'00

CERVERA

Blat del país: els 55 quilos	28'00
Blat blanc: els 55 quilos	26'50
Farina de 1.ª: els 100 quilos... ..	68'00
Farina de 2.ª: els 100 quilos... ..	65'00
Pañís: la quartera... ..	20'00
Favons: la quartera	25'00
Faves: la quartera	24'00
Ordi: la quartera	14'00
Civada: la quartera	11'00
Cigrons: la quartera	45'50'00
Patates: el quintà	11'00
Mongetes: la quartera	45'00
Oli 1.ª: el quartà	9'00
Palla: el quintà	2'25
Vi: carga de 144 litres	50-55'00
Carbó vegetal: els 120 quilos	26'00
Carbonilla: els 120 quilos	1'75
Llenya: el quintà	2'00
Ous: la dotzena	3'25
Ametlles comunes: 80 litres	32'00
Ametlla llargueta: els 80 litres... ..	33'00

TARREGA

	Pesettes
Blat blanc: els 100 quilos	48-49'00
Blat roig: els 100 quilos	49'00
Ordi: els 100 quilos	34'35
Panís: els 100 quilos	50'00
Favons: els 100 quilos... ..	55'56
Alfals: els 100 quilos	14-15'00
Vins del país: els 100 litres	35-40'00
Vins d'Aragó: els 100 litres	45-50'00
Mistèles: els 100 litres	85-90'00
Alcohol rectificat: els 100 litres ...	275-300'00
Anissats: els 100 litres	135-200'00
Oli: el quartà	8'50-9
Ous: dotzena	3'75

LLEYDA

Blat de secà superior, la quartera. a preu de taxa.

Id. mitjà, id., a preu de taxa.

Id. fluix, id, a preu de taxa

Blat de regadiu, 1.^a, id., id., preu de taxa.

Id. de segona i de tercera a preus de taxa.

Favons: la quartera	25'50
Faves: la quartera	26'00
Ordi superior: la quartera	14'00
Ordi regular: la quartera	13'00
Civada: la quartera	10'00
Panís: la quartera	18'00
Llegumet: la quartera... ..	24'00
Guixes: la quartera	22'00
Llavor de canem: la quartera	22'00
Mill: la quartera	36'00
Llavor d'aufals: l'arrova	25'00
Llavor de trèbol: l'arrova... ..	60'00
Llenties: l'arrova	10'00
Cigrons: l'arrova	15'00
Oli de 1. ^a : l'arrova	25'00
Oli de 2. ^a : l'arrova	20'00
Ous: la dotzena	3'75

LA FIRA. — És vegé molt concorreguda la fira mensual de bestiar llaner celebrada el dia 15. És verificaren bastantes vendes i a preus als amb destí a les províncies de Barcelona i Girona del bestiar fet, quedant quasi tot el de recria per als pobles d'aquesta mateixa província.

La classe que més s'ha venut és sens dubte les parcelles i borregs montanyesos que es destinen a l'engreix.

Els preus, sostinguts, per quin motiu han quedat sense vendre més de la meitat del bestiar, dels 30,000 caps que hi havia al final.

S'han cotitzat als preus següents:

Moltons del país, grossos, de 65 a 70 pesettes; primals, de 55 a 65 ptes.; ovelles, de 45 a 50 pesettes; borregs, de 40 a 45 ptes.; parcelles, bona classe, de 60 a 65 ptes.; ovelles per a criar, de 50 a 55 ptes.; moltons castellans, de 55 a 60 ptes.

A l'escandall va operar-se a 3'50 ptes. el quiló.

MOLLERUSA

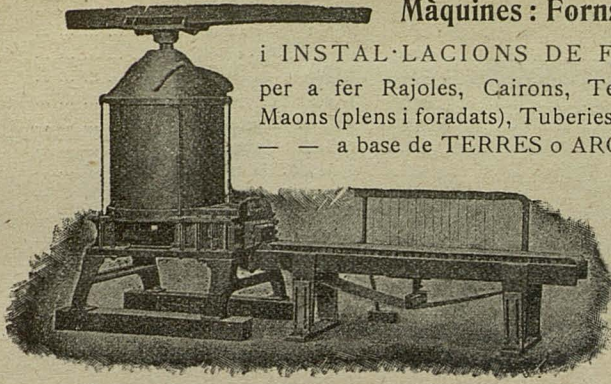
	Pesettes
Blat: la quartera	27'00
Ordi: la quartera	14'75
Civada: la quartera	11'75
Favons: la quartera	26'50
Faves: la quartera... ..	26'25
Veces: la quartera	21'00
Guixes: la quartera	21'00
Patates: la quartera	8'00
Ametlles comunes: la quartera ...	45'00
Ametlla llangueta: la quartera... ..	50'75
Ous: la dotzena	3'75
Aufals: el quintà	6'00
Palla: el quintà	3'50

SOLSONA

Xeixa: la quartera	28-28'50
Ordi: la quartera	18'50-19'00
Civada: la quartera	15'50-16'00
Blat de moro: la quartera	27-30'00
Favons: la quartera	26-27'00
Cigrons: la quartera	38-39'50
Mongetes: la quartera	45-50'00
Patates: les sis arroves	10-10'50
Gallines: el parell	12-14'00
Pollastres: el parell	6-8'50
Ous: la dotzena... ..	3'25'00
Oli: el quartà	8'25
Conills: un	2'00
Carbó d'alzina: la carga	19-20'00
Carbó de roure: la carga... ..	15'00

SANTA COLOMA DE QUERALT

Blat Piranós: els 100 quilos	48'00
Civada: els 34 quilos	12'50
Ordi: els 100 quilos... ..	34'50
Blat de moro: els 48 quilos	21'00
Faves: els 100 quilos	60'00
Garfols: el quintà	15'00
Cigrons: els 100 quilos	100-115'00
Veces: els 100 quilos	40'00
Patates: el quintà	12'00
Trepadella herba: el quintà	7'00
Trepadella llavor: la quartera	13'00
Palla: el quintà... ..	2'50
Cebes: el quintà... ..	8'00
Alls: el forc	6'00
Llenya de pi: el quintà	1'25
Llenya de roure: el quintà... ..	1'75
Gavella i carbó de pi: la carga ...	15-16'00
Gavella i carbó de roure: la carga.	24-25'00
Ovelles: per cap	60'00
Moltons: per cap	60'65
Anyells: per cap	40-45'00
Porcs grossos: arrova pes viu	28'00
Garrins: de 7 a 9 setmanes, per cap	30'60'00
Gallines: el parell	18-20'00
Pollastres: el parell	9'00
Polles: el parell	9'00
Anecs: el parell	12'50
Conills: el parell	14'00
Ous: dotzena	3'75



Màquines : Forns : Accesoris

i INSTAL·LACIONS DE FÀBRIQUES
per a fer Rajoles, Cairons, Teules, Totxos,
Maons (plens i foradats), Tuberies o Canonades,
— — a base de TERRES o ARGILES — —

PREMSES,
AMASSA-
DORES,
MOLINS,
MAXACA-
DORES,
GARBE-
LLADO-
RES

Màquina, moguda a força animal,
fabricadora de materials d'edificació, amb fangs o argiles

MESCLA-
DORES de
morter, etc.

Instal·lacions de FABRIQUES de CALÇ i CEMENTS

Màquines i Motllos per a
fer: BLOCS, MAONS, CO-
LUMNES, CORNISES i al-
tres objectes d'ornamenta-
ció amb CIMENT i ARENA

ESTUDIS i PROJECTES

J. F. Villalta, c. E.

(Apartat de Correus)

BARCELONA

**A
R
B
R
E
S**

Selecció d'arbres per a repoblació de riberes

Plançons de POLLS BORDILS

• • • • •

reconeguts en el XIV Congrés de la Federa-
ció Agrícola Catalano-Balear, com una de
les classes de població de major producció

• • • • •

Carolines - Plàtans - Acàcies

Albes - Pollancs de totes classes

Miquel Bosch Batlle
BORDILS • • • • • (Girona)