

AGRICULTURA

REVISTA AGRÍCOLA CATALANA

DIRECTOR: JOSEP M.^a VALLS

Enginyer Agrònom
Director d'Agricultura de la Mancomunitat de Catalunya
Propietari - agricultor

COL·LABORADORS

Senyors Professors de la Direcció d'Agricultura de la Mancomunitat de Catalunya

Senyors Professors de l'Escola Superior d'Agricultura de Barcelona
Director i Professors de la Reial Escola d'Avicultura d'Arenys de Mar
Estacions Enològiques de Catalunya

Enginyers agrònoms i agrícoles i nombrosos propietaris agricultors

SUMARI

El cas de Balaguer, per *Josep M.^a Valls*.—Els Concursos de bestiar, per *M. Rosell i Vilà*.—Facines cooperatives, per *Joan A. Margarit*.—La facina del Sindicat Vitícola Comarcal de Martorell, per *Francesc Santacana*.—Fantasies... que podrien ésser realitats, per *Joan Salom*.—Concepte actual del vi.—Els femers i els fems, per *Josep M.^a Soler Coll*.—El que pensava un català, cent anys enrera, sobre el negre de les oliveres, per *August Matons*.—L'estany piscícola, per *Josep Maluquer*.—Informació.—Consultori, per *M. I. A.*

J. B. Morató i Font

APOTECARI : Passeig S. Joan, 87 : BARCELONA

C R E S I L O L

Desinfectant poderós, que conté el 50 per 100 d'acid cresílic : De gran importància per a l'Agricultura, com a desinfectant de corts, corrals, per a la higiene del bestiar, per a les plantes, pugó, insectes, vinyes, etc. A 225 pesetes 100 quilos :- Clase especial per a combatre les larves dels mosquits, a 250 ptes. 100 quilos

Laboratori especial per a tota mena de injectables esterilitzats : Injectables per a veterinària : Sèrums
Vacunes : Preparació de tota mena de productes especials que ens encomanin els senyors veterinaris

TELÉFONS:

Farmàcia: Passeig S. Joan, 87-500 G. : Fàbrica: Lepanto, 111-440 S. M.

ESTUDIS D'AGRICULTURA

TECNIC AGRÍCOLA : : ENGINYER AGRÍCOLA
PROFESSOR EN AGRICULTURA

són els

TÍTOLS I ENSENYANCES

que dona al

Escola Superior d'Agricultura

de la

MANCOMUNITAT DE CATALUNYA
CARRER D'URGELL, 187 -- BARCELONA

COMENCEN ELS CURSOS EL 15 D'OCTUBRE

DEMANI'S EL FOLLET D'INFORMACIÓ QUE S'ENVIA GRATIS

AGRICULTURA

REVISTA AGRÍCOLA CATALANA

Dies de sortida: 5 i 20 de cada mes

Subscripció: Barcelona, any: **Pessetes 7** - Fora: **Pessetes 9** - Número solt: **Pessetes 0'50**

El cas de Balaguer

Sense ressonàncies, sense que quasi se n'enterin més que aquells a qui interessa, ha tingut lloc a Balaguer un fet que pot assenyalar una orientació de la vida agrària catalana.

La Unió de Pagesos de Balaguer i sa comarca acaba de comprar una finca de més de dues centes hectàrees amb el propòsit de fer lots i repartir-los entre els seus associats que no sien propietaris. Però no acaba aquí aquesta obra de reorganització, sinó que alhora aquesta agrupació organitza l'aprofitament industrial de les primeres matèries produïdes pels seus associats establint el Celler Cooperatiu, el molí d'oli i la farinera, la desgranadora, i pensa completar-la amb l'organització cooperativa per vendre aquests productes transformats portant-los directament al consum o a l'exportació, essent això un tot orgànic de *producció, transformació i venda*.

A Balaguer es dona el cas que coexisteixin l'horta amb la gran divisió de la propietat i els extensos latifundis de secà on la terra mal repartida dona un molt petit rendiment.

La Unió de pagesos acaba de comprar un d'aquells latifundis i el fet és en sí prou significatiu perquè hi dediquem uns comentaris, amb més motiu quan el naixement d'aquesta entitat ha estat objecte de molt oposats comentaris. S'ha volgut veure en la nova agrupació un caràcter revolucionari, i si en el fons significa un molt fort canvi en aquells costums, res més conservador que fer de cada conreuador un propietari de la terra que treballa. En aquests temps en què per tothom es discuteix el dret de la propietat, és molt significatiu un poble que pensa no en propietats comunals, el fracàs de les quals és evident, sinó a fer petits propietaris que busquen en l'agrupació la possibilitat de rendiments mai obtinguts isoladament.

Jo crec que l'exemple de Balaguer hauria de seguir-se arreu; jo crec que la solució del nostre problema agrari no està solament en la propietat sinó en un millor aprofitament de les energies pageses... Estem convençuts que tocaria millor resultat el nostre agricultor de fer-se, mitjançant sindicats, industrial i comerciant

que no pas amb una rebaixa o una supressió d'arrendaments; siguin de la mena que vulguin.

Però la propietat hauria, així mateix, de preocupar-se molt més de tot quant representa una millora pels arrendaris, i ja sia convertint-se en el banquer, ja en el director tècnic, ja fent, en una paraula, quelcom més que de recaptador d'arrendaments, feina sempre odiosa i engendradora de poques simpaties. Avui mateix em contaven un cas que pot ésser representatiu. Preguntats uns pagesos de muntanya per què no formaven un Sindicat per a vendre les patates de llavor, ens contestaren que no es podia fer perquè aleshores els propietaris sabrien llurs guanys i els apujarien l'arrendament.

I una obra que significa per al productor una millor remuneració, per al comprador una seguretat de les llavors i una baixa en el preu de compra, no es pot fer per la cobejança del que, sense intervenir per a res en aquest augment, preten quedar-se amb la part més grossa i més sanejada. I a això no hi ha dret.

Es per aquest motiu que el cas de Balaguer en les hores actuals representa una sana orientació; és que fa alhora propietaris-conservadors-industrials transformadors i venedors.

I tot quant s'aparti d'aquesta orientació no pot tenir cap eficàcia dins l'agricultura catalana; i tot quant es faci en aquest sentit reportarà forts beneficis.

Anima en l'aire pagesos de Balaguer! Aveu donat l'exemple essent vosaltres els primers a llançar-vos per aquest camí. Ara us toca escampar arreu la vostra obra convertint-vos en els seus sembradors arreu de la nostra terra.

I en fer aquest petit comentari permeteu que us felicit i encoratgi i que faci vots que per tot surtin homes com vosaltres que renovin la nostra pagesia tan mancada d'orientacions modernes:

JOSEP M.^a VALLS

Els Concursos de bestiar

II

(Acabament)

En tots els concursos de bestiar, així que es coneix el fall del Jurat, comença la crítica del públic, especialment dels propietaris que es creuen perjudicats, com per exemple, dels que pensen que llur animal que ha obtingut el segon premi, mereixia el primer.

La crítica del públic es podria dir que és una continuació de les discussions que sempre hi ha entre els membres del Jurat en apreciar el mèrit dels animals concursants.

És natural que aquesta crítica i aquesta discussió arribin a constituir la regla dels Concursos fins ara celebrats a Catalunya, perquè en cap

d'ells s'havia aplicat un mètode objectiu. L'examen dels animals es practicava segons la manera d'entendre de cada un dels individus del Jurat; i els jutges, fins posant-hi tota la bona fe, havien d'acabar forçosament en discussió, perquè cada un d'ells apreciava els animals segons un mètode particular.

En els Concursos organitzats per la Mancomunitat de Catalunya, la crítica que mereixi el fall del Jurat, haurà d'ésser desprovista de vehemència, perquè s'haurà de subjectar a una pauta prèviament establerta, així com les discussions que hi puguin haver entre els individus que componguin el Jurat.

Això serà així, en virtut del mètode objectiu que per primera vegada es practicarà a Catalunya.

Per a cada espècie animal es formularà una escala de punts. Regió per regió del cos de l'animal serà examinada particularment, i cada una d'elles tindrà un màxim de punts, que el jutge no podrà depassar; però si l'animal, en aquella part del cos, no és perfecte, el jutge rebaixarà la puntuació a criteri seu. D'aquesta manera serà apreciat cada un dels animals concursables, examinant-los, com s'ha dit, part per part.

El propietari, un dels animals del qual hagi merescut el segon premi, per exemple, i s'estranyi que no li hagin donat el primer, podrà saber per quina raó ha estat així, puix que les fulles de qualificació seran exposades al públic.

Llavors, si el suposat propietari és curiós, no haurà de fer més que consultar les esmentades fulles, per veure quina ha estat la part flaca del seu animal en comparació de la del que ha guanyat el primer premi. L'escala de punts ho dirà. Aquest propietari immediatament anirà a comparar la regió o regions considerades pel Jurat de menys vàlua que les iguals de l'animal del primer premi.

Entre els individus del Jurat no hi cabrà el *em sembla*, sinó que limitada l'apreciació a una part i després a una altra, fins a acabar les indicades en la fulla de qualificació, la valor total de l'animal estarà representada per la suma de punts que hagin merescut totes les parts del cos.

Ultra la *garantia d'imparcialitat* que representa per als ramaders el fet que els membres del Jurat hagin d'exposar públicament llurs judicis, aquest mètode de punts assoleix la més alta importància, perquè determinarà entre els ramaders una constant comparació dels animals premiats, és a dir, cada concurs esdevindrà una veritable lliçó pràctica de apreciació d'animals.

Els Concursos de bestiar concebuts en aquesta forma, dotaran als ramaders d'una educació tècnica de què estan mancats en llur majoria, i serà llavors que es manifestarà un veritable *gust* per a posseir una bona estable d'animals.

Si l'educació del ramader no tingués altre transcendència que la d'una simple manifestació estètica, en veritat, nosaltres no ens en preocupariem. Però és que necessàriament, per *produir una millora al país*, o si es vol, per a enriquir els ramaders, s'ha de començar pel fet concret que sàpiguen distingir, apreciar i valorar un animal.

Únicament una educació col·lectiva pot aconseguir la transformació progressiva del bestiar d'una comarca o de la nació. I aquesta és, precisament, la finalitat dels bestiar.

Una comarca poblada d'animals selectes, és a dir, de gran rendiment, no sols significa un major guany per l'explotació d'aquests animals, sinó que correlativament apareix un nou factor de benefici que és l'exportació.

La Mancomunitat de Catalunya creu que no n'hi ha prou que les vaques donguin molta llet, que els porcs acusin un pes important, que el bestiar de peu rodó rendeixi un gros treball, i que el boví d'escorxadador sigui precoç, sinó que és necessari que els nostres ramaders, al mateix temps que exploten les màquines animals, siguin uns productors i uns venedors d'aquestes màquines fora de la nació catalana.

Els papers han de canviar. Fins ara ningú s'havia preocupat de tancar la sangria oberta a la nostra economia, amb les contínues importacions de bestiar; tres milions de pessetes per vaques lleteres; dos milions per cavalls, sis milions per mulats, més de cent milions per carn... Prou, d'això! Aquests milions s'han de quedar a casa. És necessari que s'il·lustri al ramader, perquè ell mateix es produeixi els animals que es van a buscar a l'estranger.

Però si ens paréssim aquí deixariem la feina a mig fer. El bestiar de tota mena que es produeix a Catalunya, ha d'ésser bo, selecte; prou bo per a cridar l'atenció dels pobles forasters, a l'objecte que vinguin aquí a proveir-se del bestiar que els manca.

Catalunya, com hem dit moltes vegades, ha d'ésser en l'Ibèria el que és Anglaterra respecte del món: una fàbrica de reproductors. I ha d'ésser així perquè en la indústria animal, ço que assoleix el màxim de valor és el reproductor; i, per consegüent, cal orientar la producció cap al costat que més beneficis pugui donar.

Doncs que ningú cregui pas que la Mancomunitat de Catalunya, en establir els Concursos de bestiar, ho fa per proporcionar una festa als ramaders i un espectacle a les comarques: es tracta, senzillament, d'augmentar la riquesa que hi ha i crear-ne de nova.

M. ROSELL I VILÀ

Facines cooperatives

De la divisió del Treball

Són molts els problemes i qüestions que es presenten en aquestes fàbriques, degut exclusivament al caràcter cooperatiu que tenen.

Curós ha d'ésser l'industrial, amo d'una fàbrica, que aquesta marxi sense cap entrebanc que pugui entorpir el desenrotllament normal i preconcebut del seu negoci.

Però aquesta cura ha d'ésser exagerada en son grau més alt per les juntes directores de les cooperatives, ja que en les fàbriques que dirigeixen hi assoleixen els interessos de comarques senceres.

Aquestes juntes, integrades quasi sempre pels homes més fermament convençuts del bé que fan amb llurs gestions en pro de la classe agrària que representen, tenen la direcció i responsabilitat

immediata davant dels associats, del bon èxit del negoci que el Sindicat o Cooperativa ha posat en llurs mans.

Com a element director, la Junta resol una sèrie de problemes que són comuns en aquestes fàbriques, però relativament heterogenis i la solució dels quals (lluny d'evitar-los) s'ha de procurar trobar ràpidament i amb ple coneixement de causa.

Estan en condicions, aquestes juntes, de resoldre aquests problemes, donada llur constitució? Creiem francament que no.

Aquests homes, emprenedors, decidits, altruistes, tenen altres ocupacions que les que representa llur càrrec davant del Sindicat. Llur actuació no pot ésser contínua, com les fàbriques demanen; i, per la mateixa raó, no pot tenir l'eficàcia que ells de bona fe desitgen.

Cal que la junta, sense perjudici de la seva responsabilitat, disposi per complet la confiança en un home que administri la fàbrica; home que, retribuït suficientment, pugui viure dins el mateix edifici, i que, així, «respiri» contínuament la fabricació en la seva marxa.

Aquest serà el que resoldrà les qüestions que es presentin a cada moment i que s'hagin de resoldre a l'acte. És cuidarà de les vendes dels productes elaborats, i haurà de tenir coneixement de la «plaça» i mercat. Curarà del personal, atenent les seves queixes, manques, etc.

I les seves gestions acabaran sempre amb una comunicació a la Junta, que jutjarà aleshores els actes realitzats.

Acaba aquí l'organització?

Es pot veure, amb el que queda apuntat, que l'*administrador* té una tasca prou ampla perquè pugui ocupar-se d'altra cosa.

Visitant les destil·leries cooperatives que avui ja funcionen, es veu la manca d'un altre element; element que, en general, no és somiat per les juntes, però que és trobat a faltar i demanat per l'*administrador*, qui, més que ningú, viu la realitat del problema. S'ha intentat substituir-lo per l'anomenat *facinaire*; però, considerant l'actuació d'aquest, veurem que, essent un home que té una gran dosi de pràctica per anys de serveis en explotacions similars li falta el criteri i fonament per a jutjar els seus actes des d'un altre punt que el *rutinari*, que és el que té. I és una lamentable equivocació el creure que aquell home, que a la fi només és un capatàs, podrà resoldre totes les qüestions tècniques que passen per les seves mans, com seria una equivocació el confiar el traçat d'un ramal de via al capatàs de la brigada, per molts anys que fes que aquest dirigís els canvis de *felipas* i vies.

Es necessita una direcció tècnica més fonamentada; fonaments, aquests, que sols es troben en un estudi especialitzat.

Aquesta intervenció la farà el tècnic immediatament al capatàs que serà l'encarregat d'executar la cosa aconsellada.

I l'administrador aleshores queda en contacte amb aquests problemes, ja resolts, i en disposició de sotmetre'ls a la Junta.

Són càrrecs, com es veu, *autonòmics*, però engranats uns amb altres que obeeixen al *regulador* Junta directiva.

La divisió del treball... i l'Autonomia, s'imposen!

JOAN A. MARGARIT.

La facina del Sindicat Vitícola Comarcal de Martorell

En el número 10, de l'any passat, d'AGRICULTURA, es publicà una ressenya de la festa d'inauguració de la facina del nostre Sindicat, acompanyada d'unes quantes fotografies i de qualques dades, referents a aquella. Ampliarem avui aquella informació a fi de que l'exemple donat per Vilanova i Geltrú primer, i per Martorell després, vagi estenent-se, escampant-se per tot arreu, com ja n'han donat belles proves, afortunadament, Vilarrodona, Arbós, Vendrell, el Vallès i altres poblacions i comarques, on ja funcionen o estan en vies de creació semblants institucions.

Tenen aventatjes econòmics les facines cooperatives? La pregunta sembla innocent, però la repeteixo aquí, perquè l'he sentida de llavis de pagesos, i àdhuc de persones il·lustrades. Però la resposta es bo i perogrullesca. Si un fabricant comprador de brises es pot guanyar la vida, i àdhuc fer-se ric, com havem vist amb molta freqüència, és senzillament lògica de la més primerenca que, fet cooperativament, tot el guany que anava a l'industrial, va directament al soci productor. Però aquest aventatje indicat, que és general a tota cooperativa o mutualitat, cal demostrar amb xifres que el benefici per al soci és positivament veritat. No ens caldria més per fer-ho, que incloure aquí un quadret dels preus als quals, durant set anys, ha pagat la brisa el Sindicat de Vilanova i el que han pagat els compradors. Anem a fer un conjunt.

El preu mig de la brisa, així verge com bullida, pagat pel Sindicat de Vilanova durant set anys, ha estat de 5'50 ptes. per 100 quilos, que ve a ésser el preu resultant de la brisa de la collita de 1917, primer any de funcionament del nostre Sindicat de Martorell. El preu dels dos Sindicats, és igual, amb 10 cèntims de diferència solament, a favor del de Martorell, sempre el terme mig. Ara bé; es pot considerar, doncs, l'any 1917 com a any terme mig, com a *any tipus*. Doncs bé: al poble de Martorell s'ha pagat la brisa, durant deu anys, a un preu mig de 2'30 pessetes els 100 quilos, ço que dóna un marge de 3'20 ptes. per 100 quilos a favor del Sindicat. I cal tenir en compte que el preu mig dels compradors, el fa pujar enormement el sobrepreu dels darrers anys, degut, indubtablement, al desig d'entorpir la creació del Sindicat, cosa facilíssima de demostrar amb els quadros estadístics complets; de manera que, traient l'acció material i moral del Sindicat, resulta que el com-

prador ha pagat sempre que [ha pogut un preu mig de pesseta o cinc rals per 100 quilos. Res ho demostra més evidentment que els preus de 1917 a Badalona, Malgrat, Sant Pol, on no havent-hi cap Sindicat format ni en vies de formació, els preus respectius foren 1'65, 1'85 i 0'45 pessetes els 100 quilos, la qual cosa vol dir que, en realitat de veritat, el marge de benefici o sobrepreu que han pagat els Sindicats d'aprofitament de brisa ben organitzats, és de 4'25 ptes. per 100 quilos sobre el preu dels compradors.

Una altra dada d'importància econòmica cabdal per a la constitució de tals Sindicats o Facines cooperatives es desprèn del següent: el Sindicat de Martorell, en l'any 1917, que ja havem dit abans que es podria considerar com l'any tipus o any terme mig de preu de brises, ha fet en la temporada de cinc mesos un benefici net de 310.000 pessetes, ço que dona un benefici net mensual de 26,000 ptes. Com que la fàbrica pot treballar al menys onze mesos l'any, resulta que cremant tota la brisa que podria treballar la fàbrica, el benefici d'un any fóra de 286,000 pessetes; i com que és aquesta, aproximadament, la quantitat a què puja el cost total de la fàbrica (tot, absolutament, tot comprès) podem dir que una destil·leria cooperativa pot muntar-se amb el benefici net produït per la brisa que pugui treballar la fàbrica durant un any.

Heu's aquí un parell de conclusions ben clares, ben fonamentades i que no hi ha manera de desmentir, perquè són fetes sobre dades proporcionades per la mateixa realitat.

Hi ha molts sistemes d'aprofitament de les brises que s'han discutit extensament i àdhuc apassionadament amb motiu de la creació de Sindicats o facines cooperatives. No voldria parlar de qüestions tècniques que surten de la meua esfera d'acció, i que, per tant, no sóc el més indicat per explicar-les. Em perdonaran, però, els intel·ligents que indiquin els dos procediments més seguits i que es disputen l'hegemonia. Respecte de l'alcohol, són: l'extracció per ebullició de la brisa posada amb aigua, o bé l'extracció de l'alcohol mitjançant un corrent de vapor. Respecte de l'extracció del tartrà integral, que porti la brisa, hi han també dos procediments: l'extracció del bitartrat per dissolució en aigua bullent, amb cristal·lització subsegüent, o bé l'extracció directa en forma de tartrat de calç. Ambdós procediments tenen partidaris i contraris, però ambdós funcionen en diferents fàbriques i ambdós van bé. L'anar a escatir quin d'ells podria tenir més aventatjes, ens duria a llargues disquisicions sobre les classes de brises (n'hi ha que porten més bitartrat, i altres més tartrat de calç), sobre el cost de les calories a utilitzar en dissoldre el bitartrat comparat amb el dels àcids necessaris per a la formació del tartrat de calç, sobre els preus i usos a què poden destinar-se el bitartrat de potassa i el tartrat de calç, i altres, i altres, que em farien sortir del meu propòsit i del marc d'aquest article. Són coses que resoldrà la pràctica d'alguns anys en les facines de Catalunya, ja que en el nostre terreny hem d'aplicar-les; però sí puc fer constar, com deia abans, que tots dos procediments van bé. En efecte, Vilanova fa l'extracció de l'alcohol per ebullició de la brisa, i la del tartrà també per ebullició i cristal·lització; Martorell fa l'extracció de l'alcohol per corrent de vapor i la del tartrà per la seva transformació en tartrat de calç, i en l'any 1917 ambdós Sindicats obtenen el mateix preu de les brises llurs. Econòmi-

cament, doncs, donen, si fa no fa, el mateix resultat; i com que a fi de compte, el resultat econòmic és el que es busca, sota aquest aspecte, no hi ha gran diferència.

A més a més, si jo, avui per avui, hagués de donar un dictamen, que repeteixo que no ho puc fer com a tècnic, però sí com a pràctic i coneixedor de moltes facines, diria que per a instal·lacions petites i mitjanes, potser és millor el primer procediment; en canvi, per a grans instal·lacions, creuria preferible el vapor i l'extracció de tartrat de calç. Això, avui per avui, i disposat a rectificar, si els fets demostren qualche cosa diferent.

No volia fer més en aquestes curtes ratlles, que fer avinent als nostres vinyaters els aventatjes que poden treure d'un dels subproductes del vi, mitjançant la petita experiència adquirida en el breu, encare, funcionament del nostre Sindicat. Cal pensar els milions de pessetes que representa a Catalunya el marge de 4'25 ptes. que han pagat de més els nostres Sindicats. i veureu si no val la pena de *llençar* un o dos anys la vostra brisa, perquè per l'acció del Sindicat us sigui retornada en forma d'una fàbrica que valori per sempre més els vostres productes; la brisa primer, les mares després i més enllà... més enllà, tot el que vulgui el productor, perquè l'únic que manca per a fer aquestes coses (com quasi totes les que no surten del camp de la realitat) és voluntat, voluntat, voluntat.

Publiquem en aquest número algunes fotografies del Sindicat de Martorell, que, junt amb les publicades en el número ja citat, donen una bona idea de l'esmentada cooperativa.

FRANCESC SANTACANA

Fantasies... que podrien ésser realitats

Desde les Borges Blanques

Es l'hora capvespral. Un passeig amb remor de fulles seques s'obre pas entre dos estanys, en les aigües tranquiles dels quals es reflecteixen tremolosos els arbres afillerats de les vores, amb llur brancada nua de tota verdor.

Una rogenca celistia damunt les morades muntanyes és el que resta del sol esplendorós de la diada, i ens indica per on ha mort l'astre rei.

Asseguts prop de l'aigua, sentint el misteriós i plàcid encís de l'hora tardoral, mirem distretament el líquid espill. És l'hora dels reflexos.

Les aigües reflecteixen les xemeneies d'algunes fàbriques extractores d'oli mitjançant el sulfur, un parell de molins oliers i un edifici d'albes parets amb una finestra roja en el centre de la façana, que'ns crida l'atenció.

Aixequem el cap i cerquem en la realitat ço que les aigües ens han mostrat en imatge.

En trobar el blanc edifici, recordem que aquell estatge d'esvel-

tes columnes és un temple de civilització, és una Biblioteca popular, sembradora de coneixements i font de ciència.

Cerquem quelcom més, però res trobem.

El grinyolar de les rodes d'un vehicle que, carregat d'olives, sostraqueja per una abandonada i fangosa carretera, ens ha distret uns instants; però altra volta ens envaeix l'encís de l'hora tardoral, i tornem a mirar distretament les aigües, i una sopor plena de beatitud ens adorm l'esperit, i en somni prodigiós la imaginació es desvetlla.

L'estany reflecteix coses que abans no hi eren.

Més cases blanques i espaioses, d'estil arquitectònic seriós i artístic, apareixen a l'entorn de la primera; però són més grans, més altes i voltades de jardins, amb una esplendorosa il·luminació, mai somiada.

A poc a poc ens anem fent càrrec dels detalls. La casa central, la de més columnes i escalinates, té un rètol damunt la porta que diu: «Escoles». Damunt hi ha un escut amb les quatre barres catalanes.

Les altres són les seves filles. La que tenim més prop i a la dreta és l'Escola de nens; la de més enllà és la de nenes.

De les dues de l'esquerra, la primera és l'Escola d'adults, mentre en l'altra veiem un rètol que ens crida vivament l'atenció. Diu: «Escola elemental d'Agricultura».

Veiem venir un camió automòbil, carregat d'olives, per una carretera llisa i ben curada.

Porta una inscripció que diu: «Molí d'oli cooperatiu. Camió núm. 15». I se n'entra per la portada d'un llarg, alt i també blanc edifici. Unes lletres il·luminades, damunt la porta, ens diuen que és el «Molí d'oli cooperatiu comarcal de les Borges».

Un altre camió se'n va cap a l'estació carregat amb unes caixes que porten la següent etiqueta: «Oli superior. S. C. les Borges»; i, en lletres negres, «Nova York».

Pel nostre costat passen dos pagesos que amb entusiasme comenten la reunió del Sindicat, d'on acaben de sortir. Diu l'un:

—Sí, ha estat molt llarga i animada, la junta.

—Ja era d'esperar—respon l'altre.

—El telégrama del nostre corredor a Chicago—continua el primer—era digne d'ésser degudament comentat.

Les cooperatives de compra dels consumidors d'aquella ciutat, en vista de la bondat del contingut de les nostres llaunes, demanen més de la meitat de la producció d'aquesta comarca; però les de Nova York s'havien compromès a col·locar tot el producte, malgrat ésser abundant la collita.

Després d'una estoneta de pausa, que aprofita el segon per a cargolar una cigarreta, diu aquest:

—A mí m'ha semblat molt encertat l'acord de la Junta: conservar el mercat de Nova York, i trasmetre als de Chicago la vuitena part del que demanen, per què així coneguïn els nostres olis.

La conversa llur es va oïnt més feble, degut a la distància. No tardem a perdre'ls de vista.

O llac meravellós! quines coses retrates! ço que en tes aigües albiro, és ficció o realitat? És, tal vegada, l'encís dels teus reflexos lluminosos, ço que tals visions em fa veure?

Aixeco els ulls, i... o desil·lusió!... la realitat és buida: tot era un somni, una divagació fantàstica, quelcom que no és i que podria ésser!... No hi ha cases blanques; no hi ha Sindicat, ni camions, ni caixes dirigides a Nova York; sols resta la solitud, i unes xemeneies de fàbriques de sulfur i un parell de molins d'oli, que reflecteixen en les aigües llurs parets enrogides per la posta de sol.

Llunyanament, un carreter, crida i garroteja les bèsties del seu vehicle, que, carregat de bocois, està immòbil, encallat en la fangosa i mal curada carretera.

Amb marcat accent francès, passen dos compradors. L'un diu: —No va mal, el negoci.

I segueix l'altre, amb aire satisfet:

—Sort tenim del trust.

* * *

Les aigües són enfosquides i resten ondulants al buf de lleu ventijol, que remou les fulles seques i gronxa els arbres, reflectint solament les finestres lluminoses de la Biblioteca popular, inspiradora del nostre somiament, i llevat prolífic que convertirà en realitat ço que fins ara sols han estat... fantasies.

JOAN SALOM

Borges Blanques

Concepte actual del vi ⁽¹⁾

Llur acció fisiològica i terapèutica

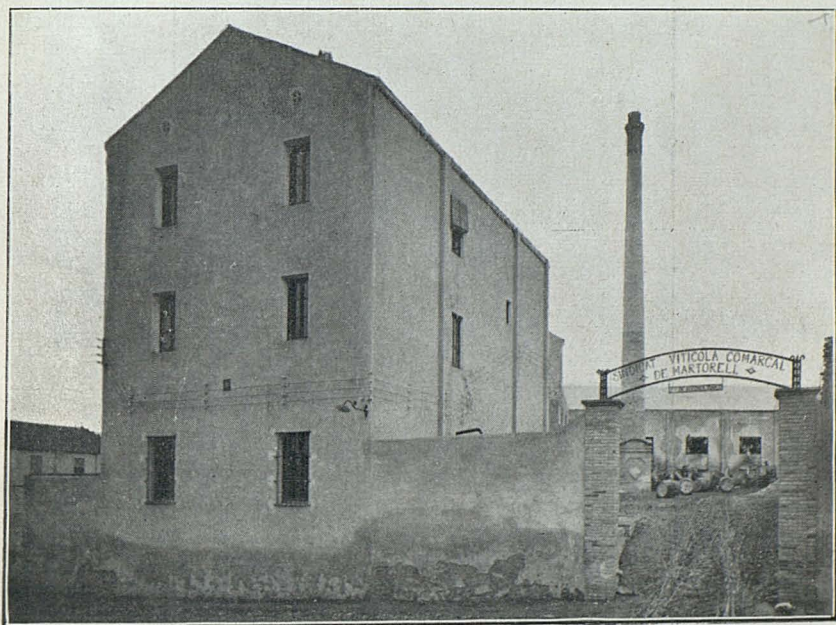
pel Doctor Joaquim Vilar, de la Reial Acadèmia de Medicina de Barcelona

(Acabament)

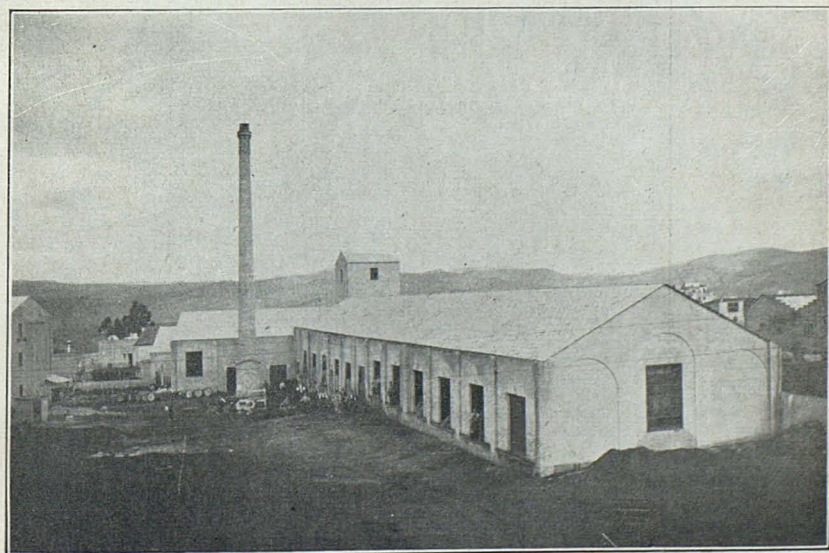
Es suficient considerar severament la qüestió per a convence'ns. Si examinem la patogènia de moltes malalties, sols trobarem sèries contradiccions del vi en limitadíssim nombre d'elles; en les afeccions doloroses de l'estomac, úlcera, càncer i en els cassos d'impermeabilitat renal, per ço que respecta a l'us de tota mena de vins i per als especials, xampany, licorosos i d'alta graduació alcohòlica, en determinades ma-

(1) Vegi's la nota del precedent número.

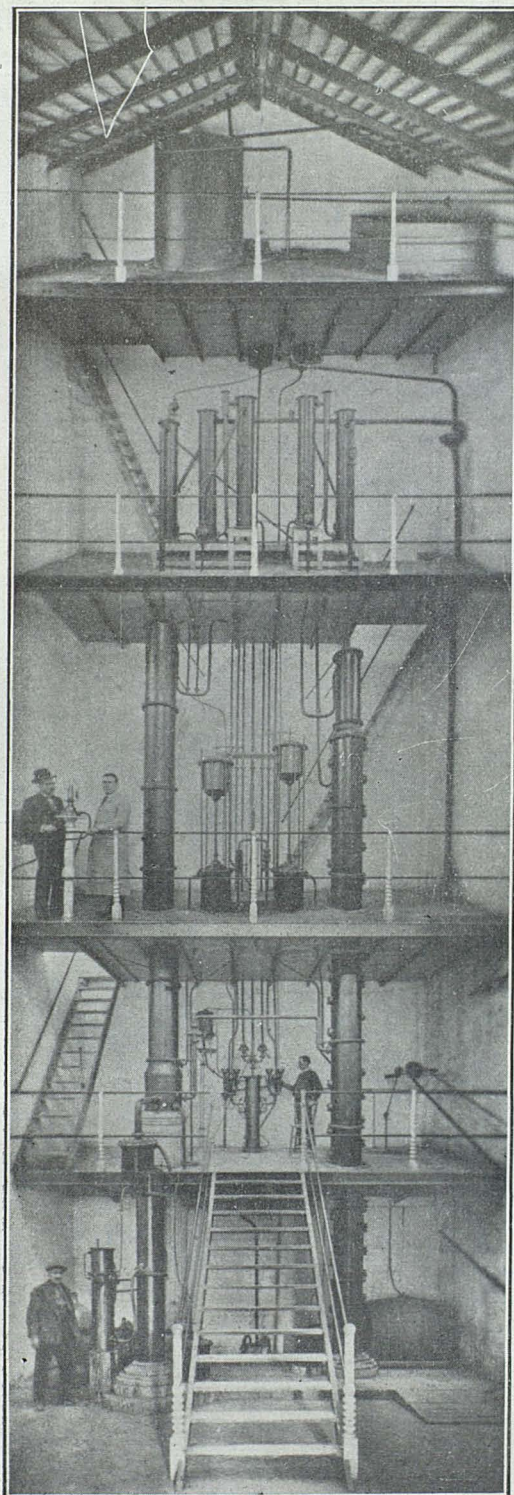
LA FACINA DEL SINDICAT AGRÍCOLA COMARCAL DE MARTORELL



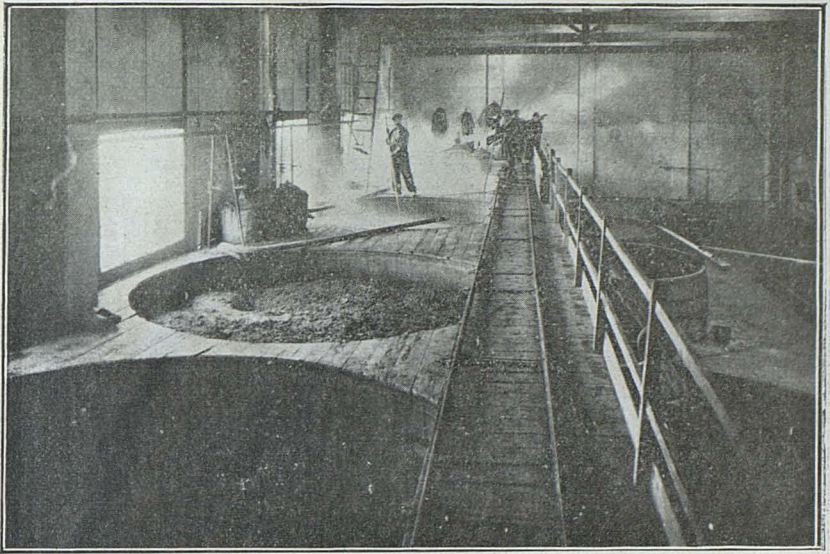
Entrada a la fàbrica



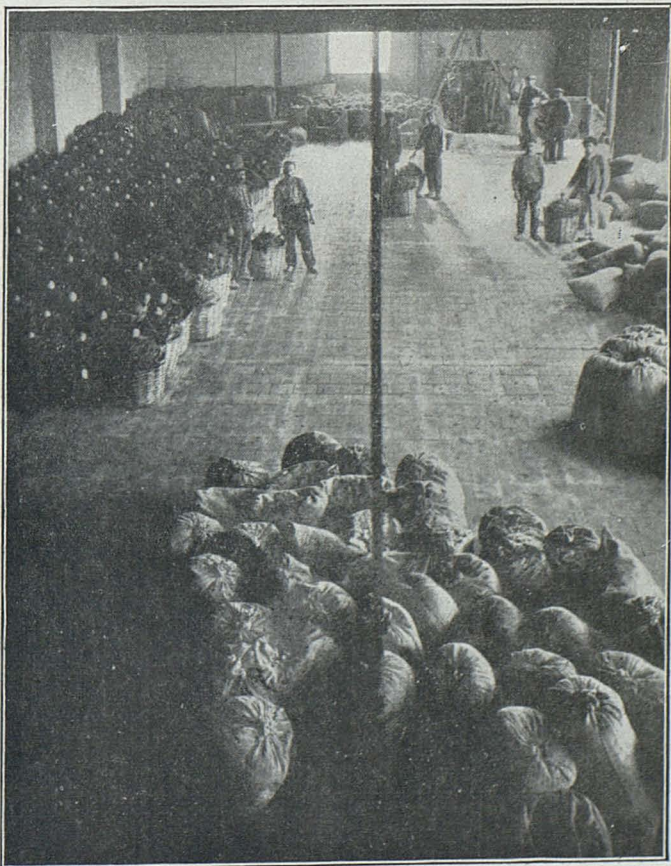
Vista de conjunt



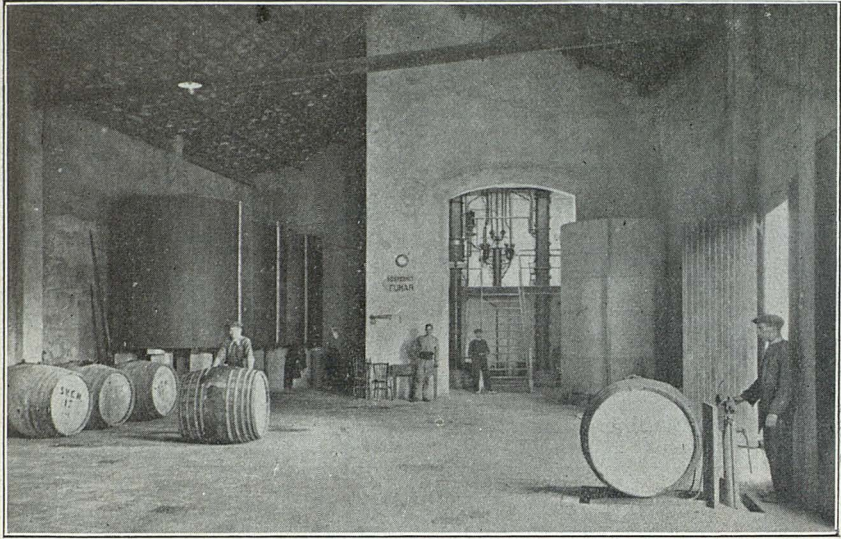
La rectificadora



Extraient el tartrat de calç de les brises



Magatzem de primeres matèries



Magatzem d'alcohol



Laboratori

lalties nervioses, del cor, de l'aorta i de la bufeta urinària. Fora d'aquests cassos, llur utilitat és indiscutible.

Localment obra com a tònic de la digestió (Gluzinski) augmentant les secrecions gàstriques i afavorint, per tant, la peptonització dels aliments.

Llur acció antisèptica està científicament demostrada pels assaigs de Pik, de l'Institut d'Higiene de Viena (1893), pels de Gluber i de Baber en l'Oficina Sanitària de Berlin, i pels més moderns de Tavernini, de l'Institut d'Higiene de Ródena (1900). Les dites experiències venen a manifestar que el vi pur mata en cinc minuts els vibrions colèrics. Segons Sabraces, barrejat amb aigua infectada de bacilus tífic, queda aquest destruït per l'acció perllongada del vi; efecte un xic incert tenint en compte el dèbil contacte d'aquests elements davant la digestió.

El professor Bernheim, de Nancy, afirma que és el vi la beguda higiènica per excel·lència, puix que els microbis patògens no poden viure en ell. Galtier, a son torn, ha comprovat que el bacilus tuberculós, tant resistent a altres mitjans, mor en el vi, i finalment per a no aportar més exemples, el doctor Burdel, en els seus experiments a Sologne, trobà una gran resistència a les febres palúdiques allí regnants entre els individus bebedors de vi, per ço que considera aquest producte com «el millor profilàctic contra la Malària».

Aquesta propietat antisèptica resulta independent de la seva graduació alcohòlica i és sols deguda als àcids vegetals succínic, cítric, mállic o propiònic que conté el vi en proporció distinta segons la seva classificació.

Segons la seva composició o tipu, s'assenyalen en definitiva les aplicacions terapèutiques d'un vi i les seves propietats especials. Els negres o roijos, mercès a la riquesa tànica, són astringents; els clars o blancs, afavoreixen la diuresis per llur contingut en tartrats, i els rancis vells frueixen de propietats tònic-nutritives en virtut de llurs principis alimenticis—alcohol-sucre—que en ells predominen.

En general, són aquests últims els que compleixen un major nombre d'indicacions i els universalment empleats en medicina. En efecte, a llur qualitat de tònic s'hi ajunta, per ésser blancs, la de diurètics i, ademés, per llur condició de vellúria, la fàcil assimilació, ja que el temps els despulla de tota mena d'impureses naturals, matèries colorants, gomoses, etcétera, inútils a l'economia. Per ço, no tant sols tenen perfecte aplicació en les malalties agudes en que ve indicat l'alcohol—pulmonia, febres—sinó també en tots els cassos de postració orgànica, en les afeccions cròniques i en la convalescència i munió de dolenses.

Per als convalescents en particular, pot considerar-se el vi ranci vell com un medicament específic, car obra en ells una acció terapèutica ben definida. Estimula l'organisme decaigut per la malaltia, el nodreix o entona augmentant llurs forces i afavoreix, finalment, l'eliminació per l'orina de les toxines assimilades en el transcurs del mal, mercès a l'activitat renal que provoca.

Aquests són, a judici nostre, les més remarcables característiques del vi com agent terapèutic i fisiològic. La seva nocivitat és més política que científica.

Els femers i els fems

El femer no és sinó un laboratori, quasi exclusivament de caràcter biològic, on els fems esdevenen més assimilables per a les plantes.

Veu's aquí per què el femer ve a ésser la cuina on es preparen els aliments destinats al nodriment dels éssers vegetals, augmentant-ne la riquesa, car això és precisament el que vol dir *esdevenir més assimilables*.

El fet de donar als conreus els fems acabats de sortir dels estables és comparable solament a la pretensió de voler alimentar un animal amb productes que, crus, són, per la forma dels principis elementals que contenen, de difícil assimilabilitat.

Els fems aleshores són excessivament pallosos; i, ultra tals raons, les exigències dels conreus no estan d'acord amb llur producció.

És necessari, doncs, transformar-los i conservar-los, procurant no sols que no minvi llur riquesa, sinó, al contrari, que augmenti al màxim.

La calor, la humitat i l'alcalinitat dels orins que hi són barrejats fan entrar els fems en fermentació, produïda per microorganismes aerobis oxidants en les capes superiors i més calentes, i per altres anaerobis, transformadors de les substàncies orgàniques en matèries húmiques, en les capes inferiors i més fredes (menys calentes).

El carboni dels fems passa a l'estat d'àcid carbònic; l'azot, d'una faisó més o menys complerta, al d'amoniac; i l'hidrogen al d'aigua, ja en forma líquida, ja de vapor.

Que l'àcid carbònic i l'aigua es desprenguin, es una pèrdua que poc ens ha de preocupar. Això succeeix en començar la fermentació dels fems, que és quan llur activitat assoleix el màxim.

Demés, com havem dit abans, les substàncies orgàniques, passant a un estat comparable a l'humus de les terres conreades, donen al conjunt dels fems la calor característica, tenint, demés, la propietat d'absorbir l'amoniac.

Els anàlisis de Stoechzharelt demostren clarament l'augment d'assimilabilitat dels fems mitjançant tals transformacions químiques, però d'origen predominantment biològic, que tenen lloc en els femers.

La construcció i cura dels femers deuen ésser tals, que evitant la pèrdua d'aquestes substàncies, de tanta utilitat per a l'alimentació de les plantes, no s'empobreixi la riquesa dels fems: «un bon femer fa un bon graner», diu l'adagi.

Per a evitar la pèrdua de les sals volàtils nitrogenades, és qües-

tió de regular les fermentacions, impedit en primer lloc que s'efectuïn d'una fàisó excessivament enèrgica o violenta, i procurant, després, no deixar prolongar-les per massa temps, defensant els pilots de fems de l'acció de les aigües de pluja, que podrien arrossegar-les amb els suc d'escorriment.

Això darrer ha de procurar-se també en tot el que fa referència a les sals minerals solubles.

Si els fems estan subjectes a l'acció de les aigües de pluja, han de recollir-se curosament els suc que d'ells s'escorrin (purrim), de gran riquesa nutritiva, els quals, tornats a tirar damunt d'aquells, serviran no solament per activar les fermentacions, quan aquestes manquin, sinó que els enriquiran, car seran absorbits i retinguts per les substàncies orgàniques de naturalesa esponjosa.

L'àcid carbònic que es perd en les primeres fases (les sis o deu primeres setmanes) de la fermentació, impedeix tota pèrdua d'amoniac per volatilització.

De res o de molt poca cosa serveixen el guix i sulfat de ferro barrejats amb els fems per a impedir tals pèrdues, transformant en sulfats insolubles el carbonat d'amoniac, puix que, ultra obstaculitzar amb llur acidesa la bona marxa de les fermentacions, en esdevenir l'actuació dels microorganismes anaerobis els sulfats en contacte amb les matèries orgàniques passen a l'estat de sulfurs, i, més tard, altra vegada al de carbonats, no havent guanyat res amb llur aplicació.

En haver de perllongar la permanència dels fems en els femers, no hi ha com recobrir-los amb una capa de 10 a 20 centímetres de terra argilènca, si pot ésser, que te, com tothom ho sab, propietats absorbents de l'amoniac.

La fermentació dels fems s'ha de portar, doncs, fins a un grau mitjà, cosa que es coneix quan es deixen desagregar fàcilment amb les forques i la seva color s'embruneix, sense arribar a l'estat anomenat pels francesos *mantega negra*.

Quant a la construcció d'un bon femer, cal tenir en compte els següents principis:

- 1er. Sól completament impermeable.
- 2on. Escorriment i recollida dels suc.
- 3er. Protecció contre els agents admosfèrics, aigües de pluja, raigs dessecadors del sol i acció excessiva de l'aire.
- 4t. Facilitat per a regar els fems, quan convingui, amb els suc d'escorriment.
- 5nt. Comodat per a apilotar els fems en les petites explotacions, en les quals no val la pena de tenir un home dedicat exclusivament a la cura del femer.
- 6è. Id. per a l'extracció.
- 7è. Proximitat a les corts i allunyament de les habitacions.

Amb aquestes condicions i tenint en compte que el construir bé i econòmicament ha d'esser l'aspiració predominant de tot agricultor, tindreu un bon femer.

JOSEP M.^a SOLER COLL
De l'Escola Superior d'Agricultura

.....

El que pensava un català, cent anys enrera, sobre el negre de les oliveres

Coneixent la nostra passió per les curiositats bibliogràfiques, passió a la qual dediquem llargues hores remenant llibrots antics pels encants, un amic ens tramet una vella *Cartilla rústica* catalana que tracta de la manera de combatre la *negrilla* o *negre* de les oliveres. L'eterna actualitat d'aquesta malaltia, l'exactitud de la major part de les afirmacions que fa l'autor de la *Cartilla*, i, sobretot, el procediment de cura, que és un dels que s'usen encara avui amb lleus modificacions, ens decideixen a publicar-la en aquesta Revista, segurs que els nostres llegidors ho veuran amb gust. Aquesta publicació, que fem respectant l'arcaica ortografia, servirà per a posar en evidència que fa cent dos anys que existí un català intel·ligent que ensenyà un bon procediment per a extingir un terrible enemic de l'olivera, i que després d'una centúria hi ha encara catalans agricultors que ignoren com s'ha de combatre aquest enemic i que, en virtut d'aquesta vergonyosa ignorància, deixen que llurs oliveres es vagin consumint fins a caure en una fatal degeneració.

AUGUST MATONS.

CARTILLA RUSTICA

en que se ensenya lo remey segur y facil per destruir la negró de las oliveras : disposada per lo Dr. D. Joan Francisco Bahí, Catedratic de Botánica de Barcelona, Metge Honorari del Rey N. Sr.

Tinch demostrat en las Memorias de Agricultura y Arts del any proxim passat, que se publican de ordre de la Real Junta del Comers de Catalunya, que la negró de las oliveras que se experimenta de alguns anys a esta part, amenassant la entera ruina de tant preciosos arbres, es causada per las picaduras dels milions de insectes, que com una especie de pulgó, se estan en los mesos calurosos del estiu esparramats per las fullas y ramas tendras, xupant y fent eixir lo such nutritiu o *seva* de ditas parts del arbre, qual suc mesclat amb los excrements o babas del mateix pulgó, se torna de

color negre y cubreix les rames y fullas, no deixantlas respirar ni transpirar, enmalaltint així lo arbre, despres que lo han dissipat per rahó de lo such nitritiu que li han tret.

Essent aixó cert no té cap dupte, segons se pot assegurar plenament qualsevol cultivador y podador de oliveras ab lo que li explicaré luego ; lo remey per curar aquell mal, destruir del tot la negró, y restablir ó retornar los arbres, será aquell, que asseguria la mort y eviti la reproducció ó que impesca lo naixer mes de dits insectes, que anomenarém *cocus* de los oliveras : aixó donchs se lograrà indefectiblement del modo sensill y poch costos, que jo proposo, y lo qual farà veurer al mateix temps la certitud de ser dit pulgó la causa de tot lo mal.

Així com he dit que en los mesos calurosos del estiu aquell pulgó en un número indefinit se está espargit per las fullas y brots tendres pera xupar lo such de las aliveras ; dich ara igualment, que al ultim del estiu ó principis de la tardó las femellas de dit pulgó sentint la frescó de la temporada, y trobantse prenyades, se retiran totas absolutament als tronchs de las rames, quedantse pegadas solament per lo ventre a ditas rames, creixent fins a la figura de unas verrugas com unas mitjas llantías ó una especie de xinxas de color entre de castanya y negre, que es lo que forma com unas closcas, dintre de las quals hi ha centenars de ous, tant menuts que semblen pols de farina, los quals a la primavera següent ab lo calor de la temporada van creixent de nou fins que fent per ultim un calor ben fort ix de cada ou un petit cuch, que essent en moltes dotzenas ó centenars dintre de cada closca fan molts mils, que eixits de dita presó y espargits per las fullas y rames tendras xupan lo such de estas ab las suas picadas, deixant lo arbre aflaquit y debil quasi sens poder dar fruit, y las fullas cubiertas de aquella negró, com sutge, provinguda de aquell humor que fan eixir los insectes del arbre, y barrejan ab la sua mateixa baba ó bruticia, com tinch ja referit.

Com en lo hibern queda mort tot lo pugó, a excepció dels ous que deixan dintre las closcas o vestits las femellas ; está clar que destruint enterament dits ous, los quals a manera de una pols blanca de farina se troban dintre de las closcas encastadas als tronquets de las rames a semblantsa de unas verrugas ; se lograrà així destruir enterament la negró, perque no hi haurá més pulgó ó cuchs que la produescan.

Remey segur y sensill : *Podar be las oliveras, y cremar tots los ous dels insectes en las pilas de las rames podadas.*

Per lograr aixó no hi ha mes que fer sino podar be y sens compassió las oliveras ennegridas, deixanthi solament las rames millors y menos negras ; cremant luego las rames podadas, fent-

ne pilas ó feixos en lo mateix oliverá, camp o vinya, ahont si tirarán tambe pera cremar totes las closcas y ous que se haurán fet caurer de las ramas que se han deixat en los arbres, las quals se netejaràn de dites closcas ab sos ous del modo següent :

Se farà un respall rústich de pala de cua de animal, y passats y retallats ben curts en lo manech de un bastó pera que sian forts ó aspres ; ó be se farán uns escatidors de ferró ó de fusta com unas mitjas canyas ó á manera de forquillas ó á galet, tot com millor acomode al podador ; y se fregarán be y netejarán los tronchs de ditas ramas deixadas en lo arbre, fins á no quedarhi ninguna closca ni ous de las famellas.

Aquestas closcas y ouets á manera de farina, mediant dit respall, draps o escatidors, mullats ó sens mullar, se farán caurer sobre una manta, flassada ó llansol, ques posarà sota de la olivera, com se sol practicar per replegar las olivas, y se tirarán com se ha dit al foch de las ramas podadas ; y així es cosa segura que no quedarà ningun ou ab vida, y per tant assegurada la destrucció entera del pulgó y de la negró de las oliveras.

Los millors mésos pera fer esta operació son janer, febrer, mars y abril.

La cendra de las ramas cremadas es un bon adop per las terras dels mateixos olivers.

Proceureu, donchs, paysans meus á fer la poda ben figurosa de las oliveras : está ben demostrat, y ho podeu vosaltres observar com jo mateix, que no son las ramas vellas las que donan mes flor y fruit, sino las jovas y tendras ; per esta rahó al mateix temps que podareu los olivers de aquest modo, ab pochhs minuts mes que vos entretingau a netejar del modo explicat los tronchs de las ramas que deixaréu en los olivers podats, ab tal de no deixarhi ninguna closca ab ous, teniu assegurada la cura dels arbres malalts, y fora pera sempre la negró que los affigeix, no deixant medrar lo arbre mes precios, ab que la Divina Providencia ha afavorit la nostra afortunada España.

Si ademes de aixó netejau be los tronchs principals de las oliveras vellas rasant la escorxa ab uns escatidors, pera que aquesta pugua transpirar be, y no donar lloch ab sas esceletxas á que se hi crien nius de altres cuchs ; tindreu asseguradas per molts anys las oliveras y las cullitas de sas olivas.

Barcelona, 1 de janer de 1817.

Dr. J. F. BAHÍ.

L'estany piscícola

De la mateixa manera que la ramaderia, en general, provingué de la concentració, en llocs tancats o sotmesos a especial i acurada vigilància, dels animals que poblaven en plena llibertat els boscos i prades de les diferents regions de la terra, així mateix la piscicultura propiament dita prové de la concentració, en llocs de fàcil i còmoda vigilància per a llur conreu, reproducció i aprofitament, de les principals espècies de peixos que viuen en les aigües dolces. Els llacs i estanys, els vivers de masia, les estacions piscícoles, no són, doncs, altra cosa que els closos o tancats estables o galliners del medi terrestre.

Es distingeixen dos agrupaments principals dels peixos: els *cíprinids* (carpes, tenques, etc.), i els *salmònids* (truites).

Tant per als uns com per als altres la creació d'un estany no és res senzill, si hom no disposa d'una depressió apropiada en el terreny i d'una terra impermeable que privi les filtracions. En aquest cas, n'hi ha prou amb la construcció de la paret de tanca en el lloc més baix i l'arranjament de les vores en forma adequada. Altrament, no hi ha altre remei que procedir a la construcció d'un veritable llac (començant per rebaixar la terra), revestir-lo encara que sigui parcialment, i vallejar-lo. En un i altre cas s'han d'observar les regles i prescripcions que exposem a continuació.

En primer lloc, s'ha de procurar que la solera tingui una pendent de 4 o 5 centímetres per metre, per a facilitar la bona neteja i sanejament. Les vores, sobretot al costat nord, han d'ésser plantades d'arbres, formant com una paret, un xic inclinats cap a l'aigua (40-50°), mentre a l'extrem o banda sud formaran com una platja amb suau pendent, coberta de cepell o herba verda. La fondària no convé que passi de 1 metre a 1'25 metres, mantenint el nivell tan constant com sigui possible. En direcció de la major pendent convé disposar en el fons un regueró de 1 metre a 3 metres d'ample i 40-50 centímetres de fondària, al qual fan cap altres regueronets, transversals, de dimensions més reduïdes, formant en conjunt una ramificació. El regueró principal desemboca en la *paella* o *peixera* (que, com es comprèn, s'escaurà en el lloc més baix de l'estany), a la qual van a parar les escorrialles de l'aigua, pels reguerons, amb els peixos en buidar-se l'estany. Tota aquesta disposició afavoreix la pesca i la neteja.

L'aigua d'alimentació cal procurar-se que sigui ben airejada i aporti bon *plancton* (animalets en suspensió) a l'estany, la qual cosa s'aconseguirà prenent-la de rieres o canals, en lloc de fonts, filtracions o neus foses. En un i altre cas, i també si prové de pous dels quals es tregui per bombes mogudes per l'electricitat, pel vapor o pel vent, convé que abans d'entrar a l'estany travessin alguna

extensió on hi hagi plantes aquàtiques i no hi puguin passar sinó difícilment els peixos. Sempre convé posar una reixeta metàl·lica en el rec que condueix l'aigua a l'estany.

Les plantes més convenientes i que hom ha de procurar també que creixin en diferents indrets de l'estany, són les submergides, per la importància que tenen en l'alimentació del peix i l'airejament de l'aigua. Entre elles esmentarem els *Myriophyllum*, *Ceratophyllum*, *Potamogeton*, *Callitriche*, *Ranunculus*, i també algunes llenties o *Lemna*. Demés, contribueixen les plantes a evitar l'elevació de la temperatura del fons, però s'ha de proscriure la *Helodea*, la *Vallisneria* i la *Chara*.

Quan l'aigua no porti naturalment bon *plancton*, convé introduir en l'estany, sobretot en la corrent d'alimentació, caragolets d'aigua (*Limnaea*, *Physa*, *Planorbis*, etc.....), així com llagostinets d'aigua i altres crustacis.

L'extensió de l'estany varia, com és natural, segons el nombre de peixos que s'hi vulguin criar, espècie de què es tracti i objecte de l'estany. Així, per a ciprínids, en *estany d'explotació*, hom procurarà que no hi hagi més de 1.500 carpes o tenques per hectàrea, entenent-se que en passar de 300, cal alimentar-les complementàriament; es tracta de peixos de tres anys. En l'*estany de preparació*, en iguals condicions, 10.000 per hectàrea o 2.000 respectivament, (peixos d'un a dos anys). I en l'*estany d'eclosió o recria*, s'hi poden llançar de 15.000 a 30.000 alevins o peixets per hectària. D'això es desprèn la disposició general dels viviers per a la cria de ciprínids, aplicable també, amb lleugeres modificacions, als salmònids: secció de posta (incubació), secció d'alevinatge, secció de creixement i secció d'explotació. Demés, en tota instal·lació pot venir qualsevol accident, que obligui a una neteja i buidatge ràpid, imprevist; convé, per tant, disposar sempre d'estanyols de reserva on pugui traspasar-se el peix.

La cura principal de l'estany és evitar els perjudicis de les gelades a l'hivern, sobretot en els estanys de carpes, per la gran mortandat que causen. El fred, en glaçar les aigües, priva d'aire atmosfèric el peix, al mateix temps que les plantes aquàtiques, gelant-se, es descomponen originant gasos extremadament nocius. Si la glaçada no és molt forta, pot variar-se, amb l'admissió d'aigua, el nivell de l'estany, aixecant-lo i abaixant-lo alternativament. Si gela més fort, cal obrir diferents forats en la crosta de glaç, de prop d'un metre de diàmetre, sobretot al voltant de la peixera, on a l'hivern es refugien preferentment els peixos; per haver-hi major espessor d'aigua, posant, demés, garbes de palla verticalment als dits forats, perquè sovint hi acuden els peixos i l'aire glaçat congela l'aigua en les brànquies i moren. Baixant el nivell de l'aigua, es forma una capa d'aire, entre aquella i el glaç, que permet la respiració.

La neteja convé fer-la anyalment per octubre-novembre en els

estanys de salmònids, i pel març en els de ciprínids. La peixera convé que tingui unes dimensions apropiades a contenir tot el peix que hi hagi a l'estany, essent recomanable disposar-la amb tres o més subdivisions independents per a seleccionar amb el celebret, el peix, les anguiles i serps d'aigua que eventualment hi hagin fet cap, etc. En un estany d'una hectàrea ha de tenir 10 o 12 metres quadrats i 50-60 centímetres de fondària. En la neteja, cal treure especialment les plantes mortes, la fullaraca, troncs, etc., amb l'ajuda del rascler, sense necessitat de treure el llot que es formi. Una neteja completa de l'estany s'acostuma a fer cada cinc anys, mantenint-lo sec de novembre a març.

Els estanys de ciprínids cal disposar-los amb fons més o menys fangós, aigua atemperada sense necessitat d'una renovació d'aigua especial, podent ésser aquesta molt dèbil, o nul·la, durant bastants dies, sobre tot si hi ha plantes, com hem dit. Els estanys de salmònids tindran, en llur major part, fons de palet i arena, aigua fresca i renovació més activa i constant.

JOSEP MALUQUER.

INFORMACIÓ

La unió de pagesos de Balaguer ha comprat una finca d'una extensió de terra conreable de 600 jornals per repartir-la en lots entre els seus socis no propietaris. Una vegada posada en producció la tal finca, es construirà el molí i celler cooperatiu, farinera, etc., etc.



És un fet la constitució del molí cooperatiu de Selva del Camp.



També és un fet la constitució del celler cooperatiu de Gandesa.



La «Mútua de propietaris de Valls» construeix un celler cooperatiu.



L'arquitecte Sr. Martinell ha estat a Palau d'Anglesola i Ibars d'Urgell per mirar els terrenys en els quals s'ha de construir el celler i molí cooperatius, respectivament.



Comuniquen d'Arbeca que s'ha constituït un nou Sindicat *L'olivera arbequina*, fent-se gestions perquè es fusioni amb el ja existent en la dita població.

El dia 6, a la tarda, assistiran a Nulles, amb l'objecte de visitar el celler cooperatiu en construcció, el Conseller de la Mancomunitat Catalana Sr. Mestres, el Director d'Agricultura Sr. Valls i els Srs. Rendé i Robert.



A Barbarà s'ha començat a construir un nou celler cooperatiu, completant així l'organització agrària d'aquell poble.



Se'ns diu que a Santa Coloma de Queralt s'ha iniciat el propòsit decidit de construir pel Sindicat Agrícola Catòlic, una farinera cooperativa, que, donada la producció cereal de la comarca, fóra d'una importància extraordinària.



Notes de la Redacció.—Es demana que quan es publiquin articles procedents d'aquesta Revista, es citi, com menys, llur procedència. Esperem que les redaccions dels periòdics i revistes en pendran bona nota.



CONSULTORI

En aquesta secció es respondrà a totes les consultes que facin els senyors subscriptors, indicant el número de subscripció.

M. i J., de Martorell.—Les seves gallines necessiten en llur alimentació un complement ric en calç: la manca de calç fa que la closca dels ous sigui tan minça.

Pot barrejar en el menjar diari, closques d'ous ben trinxades, o bé posar cura en que en el esbarjo del galliner hi hagi un lloc amb sorra, on les gallines puguin furgar.

V. V. de Terrassa.—El que s'ha ocupat més d'aquestes qüestions dels cucs de seda, és En Hermenegildo Gorria, el qual té treballs publicats, en que esgruna molt cada una de les qüestions que a vosté interessen.

À. H., de Balaguer.—Per les indicacions que'ns fa, el seu cavall pateix una *tendonitis*, deguda a un envenat defectuós: quan s'envena un cavall, deu fer-se sense privar en absolut la franca circulació de la sang en la pota. Procuri que un veterinari l'hi ensenyi a fer-ho. No obstant, el 90 per cent dels casos, dona millor resultat la dutxa que l'envenat, sobre tot quan aquest no és perfecte.

Per curar-lo, deu proporcionar al cavall repòs absolut. Banys diaris amb aigua calenta, i compreses (sempre molles) d'aigua blanca, que l'hi prepararan a la farmàcia.

Per a la millor eficàcia dels medicaments, convé esquili curosament tota la part inflada. Alimentació refrescant.

M. I. A.

**Bàscules
caixes per a
cabals
Pibernat**

Parlament, 9

Barcelona

Agricultors!

Empleeu juntament amb els
adobs químics o orgànics el

**Fertilitzador
Radiactiu
H. B. C.**

que és un poderós estimulante
de la vegetació que augmenta
les collites considerablement

Agència general per a Espanya del FERTI-
LITZADOR RADIACTIU H. B. C., Bruch,
núm. 42: Barcelona. — De venda en les
principals cases d'adobs d'Espanya.

::: Marca
registrada

BACCHUS

(PATENT)

**ENSOFRADORA
i SULFATADORA
LES MILLORS DEL MON**

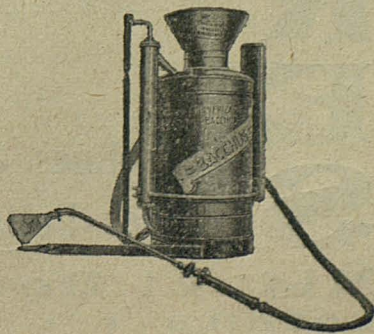


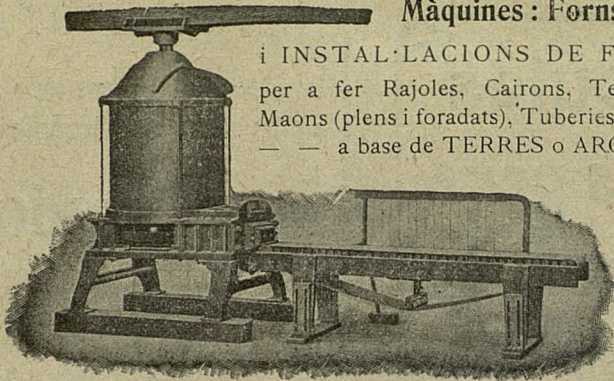
Constructor: C. CIVIL
Carrer Alfonso XII, núm. 66
Teléfon G. 932

BARCELONA

Reparacions i peces de recanvi en tots
els sistemes d'aparells de sulfatar.

DEMANI'S CATÁLEG





Màquina, moguda a força animal,
fabricadora de materials d'edificació, amb fangs o argiles

Instal·lacions de FABRIQUES de CALÇ i CEMENTS

Màquines i Motllos per a
fer: BLOCS, MAONS, CO-
LUMNES, CÒRNISES i al-
tres objectes d'ornamenta-
ció amb CIMENT i ARENA

Màquines : Forns : Accesoris
i INSTAL·LACIONS DE FÀBRIQUES
per a fer Rajoles, Cairons, Teules, Totxos,
Maons (plens i foradats), Tuberries o Canonades,
— — a base de TERRES o ARGILES — —

PREMSES,
AMASSA-
DORES,
MOLINS,
MAXACA-
DORES,
GARBE-
LLADO-
RES

MESCLA-
DORES de
morter, etc.

ESTUDIS i PROJECTES

J. F. Vilalta, C. E.

(Apartat de Correus) **BARCELONA**

**A
R
B
R
E
S**

Selecció d'arbres per a repoblació de riberes

Plançons de POLLS BORDILS

• • • • •

reconeguts en el XIV Congrés de la Federa-
ció Agrícola Catalano-Balear, com una de
les classes de població de major producció

• • • • •

Carolines = Plàtans = Acàcies
Albes = Pollancs de totes classes

Miguel Bosch Batlle
BORDILS • • • • • (Girona)