

AGRICULTURA

REVISTA AGRÍCOLA CATALANA

DIRECTOR: JOSEP M.^a VALLS

Enginyer Agrònom
Director d'Agricultura de la Mancomunitat de Catalunya
Propietari - agricultor

COL·LABORADORS

Senyors Professors de la Direcció d'Agricultura de la Mancomunitat de Catalunya
Senyors Professors de l'Escola Superior d'Agricultura de Barcelona
Director i Professors de la Reial Escola d'Avicultura d'Arenys de Mar
Estacions Enològiques de Catalunya
Enginyers agrònoms i agrícoles i nombrosos propietaris agricultors

SUMARI

Hores solemniais, per *Josep M.^a Valls*.—Les Conferències de «Catalunya Agrària».—L'odi a l'arbre, per *Joan Salom*.—Com han de munyir-se les vaques, per *Josep M.^a Soler Coll*.—¿Per quines raons s'ha triat la vaca suïsa per al Concurs del Vallès?, per *M. Rossell i Vilà*.—Folklore de la Pagesia.—Del nostre Sindicat, per *Josep M.^a Ribera*.—Un Establiment de verdures, fruites i hortalisses a Coll-Blanc, per *J. Garcia Borés*.—Informació.—Consultori.—Moviment de Mercats.

MAQUINES DE BATRE

MARQUES "PERFECTA"
I ALTRES

SEGADORES, SEMBRA-
DORES, CULTIVADORES
MARQUES MASSEY-HARRIS

BRAVANTS, TRACTORS,
SELECCIONADORES DE
GRAUS "CLERT" ETC.
(DEMANIN CATALEGS)

MAQUINES AGRÍCOLES
MORET

LLEYDA

TELEFON 165

ESTUDIS D'AGRICULTURA

TÈCNIC AGRÍCOLA
ENGINYER AGRÍCOLA
PROFESSOR EN AGRICULTURA

són els

TÍTOLS I ENSENYANCES

que dona la

Escola Superior d'Agricultura

de la

Mancomunitat de Catalunya

URGELL, 187 - BARCELONA

Comencen els cursos el 15 d'octubre

Demani's el fullet d'informació que
s'envia gratis

J. B. Morató i Font

APOTECARI: Passeig S. Joan, 87 : BARCELONA

C R E S I L O L

Desinfectant poderós, que conté el 50 per 100 d'àcid cresílic : De gran importància per a l'Agricultura, com a desinfectant de corts, corrals, per a la higiene del bestiar, per a les plantes, pugó, insectes, vinyes, etc. A 225 pesetes 100 quilos :-: Classe especial per a combatre les larves dels mosquits, a 250 ptes. 100 quilos

Laboratori especial per a tota mena de injectables esterilitzats : Injectables per a veterinària : Sèrums Vacunes : Preparació de tota mena de productes especials que ens encomanin els senyors veterinaris

TELEFONS:

Farmàcia: Passeig S. Joan, 87 - 500 G. : Fàbrica: Lepanto, 111 - 440 S. M.

AGRICULTURA

REVISTA AGRÍCOLA CATALANA

Dies de sortida: 5 i 20 de cada mes

Subscripció: Barcelona, any: Pessetes 7 - Fora: Pessetes 9 - Número solt: Pessetes 0'50

Hores solemnials

La Conferència de l'Agricultura Catalana

La anormalitat ciutadana que domina en Barcelona fa ja quinze dies, ha retardat la sortida d'aquesta Revista, on s'inseria mon article «Moments de seny». Avui, més que aleshores, és menester capir la transcendència de l'hora actual, que pot ésser per a Catalunya i per a la nostra agricultura començament de una desfeta o d'un esdevenidor rublert de riqueses i prosperitats de tota mena.

És per aquesta raó que tothom ha de voler sentir-la, aquesta hora. És per egoïsme i altruïsme que a dalt i a baix es fa necessari que tothom es doni compte de sa responsabilitat i que cadascú, des de son lloc, vulgui actuar i actuï.

La Conferència de l'Agricultura Catalana es fa en aquests moments; i pot ésser, i serà sens dubte, la pedra fonamental de la futura organització agrària de Catalunya. A la Conferència hi ha d'anar tothom, però despullant-se, abans, de prejudicis i de personalismes que ara, més que mai, foren suïcides. És menester que es vagi allí amb la serenitat com a suprema norma d'actuació, i amb el seny de no demanar res que no es pugui concedir i de no oposar-se a res que sigui just. Justícia per uns i altres: justícia per a tots.

I dins aquestes normes mireu, uns moments, ço que es va a tractar; penseu si queda res més i penseu si pot haver-hi quelcom que sigui més important per a la nostre pagesia.

Orientacions jurídiques de la producció agrícola catalana és el primer tema que es posa en discussió. Ningú que conegui aquesta sèrie innumerable d'organitzacions que la bona voluntat i l'esperit pràctic de la nostra gent pagesa ha bastit arreu de Catalunya, podrà negar-nos l'absoluta necessitat de fer-los viure aires de modernitat que en benefici de tots es menester que tinguin. ¿Qui sabria sentir-se pessimista quan arreu trobeu tants i tants casos en què un obrer del camp que pren mal és pagat i guarit per son patró, que, tot i sabent que la llei escrita no l'obligava, sabia que una llei natural que està damunt d'ell (la justícia) mana fer-ho i ho fa? ¿Qui ens negarà que uns tribunals d'arbitratge portaria a l'obrer i

al propietari, a l'arrendatari i a arrendador estalvi de diners i de disgustos, ensems que la serenitat de consciència que siguin la raó i la justícia ço que doni a cadascú allò que de dret li pertoca?

Molts creuen, i ho creuen de bona fe, que a Catalunya no existeix problema agrari. Podrà no tenir avui eternitat, però seguiu les comarques, i per tot el trobareu ben viu i latent, esperant solament la veu d'un home que al faci sortir a la llum del dia. I de mal resoldre seria si es deixava estendre i escampar; mal remei seria no fer res per por que el malalt despertés. Si aquests problemes es tracten amb la justícia com a norma, Catalunya, agricolament parlant, en sortirà més potent, i fins servirà de model on altres pobles aprenguin normes d'organització.

Les assegurances són el tema segon, tan important, ja que representa posar remei a la inseguretat de la producció, motiu de greus mals per a l'agricultura. ¿Quin crèdit tindrà mai el que no sap si les seves collites arribaran al graner, al celler o al molí? ¿Quina basa econòmica pot tenir una producció que fins al moment de recollir-la es pot perdre? A fora, les malalties del bestiar, la pedregada, són altres tants factors amb què ha de comptar una moderna organització: les assegurances no podran evitar aquestes pèrdues, però sí llurs efectes, per tal com el perjudicat troba en la mutualitat l'auxili dels que en aquell moment han tingut la sort de no ser-ne... I dintre pocs anys un hom s'admirarà que passessin generacions senceres sense veure com la producció agrària era quelcom semblant a un joc d'atzar.

Mes les assegurances representen, de moment, una despesa per a l'agricultor, i a Catalunya no pot negarse que, avui com avui, no han arrelat en l'ànim de la nostra pagesia. És menester que es tingui el veritable concepte de l'assegurança; és menester que tot-hom sàpiga que l'assegurança és com l'adob, una despesa, un anticip que s'ha de fer per arribar a una normal producció.

El crèdit agrari, que amb el fonament de la seguretat de les collites és un altre instrument necessari per a la producció, és el tercer punt a organitzar per la Conferència. I el crèdit agrari presenta dues modalitats: el crèdit a curt termini, que es destina a satisfer una necessitat agrícola momentània (com fan ja en molts pobles mantes Caixes Rurals que cal estendre arreu), i el crèdit a llarg termini, com és una millora en la finca, com representa l'establiment del regadiu, com es fa necessari per a la combinació de cellers, molins d'oli, fàbriques de conserves, de farines, cooperatives, tant com per l'aspecte comercial pel que es refereix a l'exportació, no sols a llocs coneguts sinó obrint-se nous mercats i noves fonts de sortida.

Resum dels tres temes és el quart, *Organització agrària*, que, com son nom diu, és l'obra complexa, ben articulada, de tota la nostra producció. Avui l'home isolat no és ni pot ésser mai res;

avui tot ho omple l'associació... I quan es dona el cas, com es dona a Catalunya, de veure la propietat repartida; quan una nova *legislació* faci viure a tots amb la interior satisfacció de veure's atès en justícia; quan arreu *les assegurances* i *el crèdit*, potents armes de la producció, siguin esteses, digueu, pagesos de Catalunya, si és reconfortador despertar i trobar arreu bastides les potents organitzacions que transformin industrialment i vinguin comercialment els fruits del vostre treball, del vostre diner, de la vostra intel·ligència.

Pagesia de Catalunya: ara és l'hora de fer floreixent la nostra agricultura. Com un sol home, amb una sola voluntat, veniu tots, els dies 7, 8 i 9 de maig, a la Conferència de l'Agricultura de Catalunya. No tindríeu perdó si deixàveu passar, sense aprofitar-la, aquesta hora de renovació que potser mai més passarà.

JOSEP M.^a VALLS

Les Conferències de "Catalunya Agrària"

L'acció municipal i l'abastiment de fruites i verdures
a la ciutat de Barcelona

En el número passat d'AGRICULTURA, donàvem compte de la tanda de conferències que «Catalunya Agrària» té anunciades.

Les anormals circumstàncies perquè a través no han permès sinó donar-ne una, que per la matèria del tema i per la competència del conferenciant don Lluís Jover i Nunell, il·lustre regidor regionalista de l'Ajuntament de Barcelona, ja no cal dir si era esperada amb interès, i si acomplí justament l'expectació que hi havia per a escoltar una veu tan autoritzada.

L'espaïosa sala d'actes de «Catalunya Agrària» es veié plena d'un públic molt distingit, en el que abundaven significades personalitats que figuren en política i totes les que tenen un nom i un prestigi conquistats en l'estudi i divulgació dels problemes agrícoles de Catalunya.

Començà el senyor Jover lamentant-se que el règim municipal vigent, impossibilitant el veritable govern municipal i la continuïtat en l'acció dels Ajuntaments, impossibilita l'existència d'una política seriosa d'abastiments en el sentit modern de la paraula.

Explicà minuciosament l'organització actual de la renda a l'engròs i el detall de fruites i verdures en la ciutat de Barcelona, i les diferents menes d'intermediaris que en l'actualitat s'interposen entre els pagesos productors i els consumidors, analitzant la situació reglamentària i de fet dels dits intermediaris, com són: els assentadors que reben els gèneres dels pagesos i els venen a comissió però operant en forma que el pagès ha d'estar a la seva confiança, ja que en la majoria dels casos no intervé en les operacions posteriors ni té cap notícia d'elles més que les que

l'assentador vol donar-li; altres intermediaris actuen en els mercats sense autorització (ni pagar drets ni contribució de cap mena) i són els que compren les mercaderies als pagesos i les revenen per compte seu; aquests intermediaris que mantas vegades compren els fruits ja per les carreteres o en els camps (abans d'arribar al mercat) i que constitueixen un veritable *trust* per encarir el producte, arribant, en alguns casos, a llençar part del gènere o permetre que es faci malbé per tal de fer pujar els preus de l'altre que els queda; com a intermediaris també actuen algunes marmaneres que, tenint llocs per vendre al detall, venen a l'engròs a les altres marmaneres donant-los crèdit, en forma que no poden fer els pagesos que no coneixen les compradores i han de cobrar al comptat. Aquests intermediaris moltes vegades també deixen diners a les altres, cobrant-se, tant si deixen com si fien en espècie, uns interessos usuraris.

El conferenciant va explicar exemples en demostració de com resulta perniciososa l'actuació de tots aquests intermediaris en els mercats, censurant l'actuació de llurs directors en tot çò que es refereix als intermediaris clandestins.

Referint-se a la venda a la menuda, diu com, en general, aquesta venda està prohibida als horticultors que podrien donar els queviures a més baix preu. Amb l'organització actual la venda a la menuda es fa per marmaneres revenedores en grandió nombre (637 tan sols al mercat de la Boqueria o Sant Josep, 330 a Sant Antoni, etc.; en tots els mercats de Barcelona 2,308 llocs) que tenen concessions de llocs fixes en els mercats, sense comptar els que es concedeixen provisionalment pagant per aquests llocs moltes pessetes anuals de lloguers a l'Ajuntament. Aquestes marmaneres, venedores al detall, han de carregar forçosament el preu, perquè suposant encara que no abusin, s'han de guanyar forçosament la vida, i vénen a ésser uns paràsits del consumidor.

En resum: tota l'organització actual és feta per aixecar una muralla entre els productors i el ciutadà de Barcelona que consumeix; muralla d'intermediaris, d'acaparadors, d'interessos creats, al servei de la qual, i en perjudici del productor i del consumidor, es posa l'acció de l'Ajuntament, el Reglament de mercats i els funcionaris municipals especialment els directors de mercats que coneixen i tracten més els intermediaris, que als pagesos i als ciutadans de Barcelona, que són, en definitiva, els sacrificats. Aquesta muralla cal enderrocar-la.

Preconitza com a solució intensa i immediata d'aquest conflicte l'establiment de mercats lliures, amb caràcter transitori i com a solució definitiva, la intervenció, amb caràcter permanent d'un gran mercat central de fruites i verdures i que es permeti als hortolans productors l'entrada i tenir-hi llocs propis en tots els mercats per vendre directament al ciutadà.

Explica com havent presentat al Consistori, d'acord amb tota la minoria regionalista, una proposició perquè s'autoritzi la implantació d'un mercat lliure interj a la plaça d'Espanya i d'un altre a la part superior del Passeig de Sant Joan, no va poder aconseguir que els regidors radicals, esquerrans, republicans del bloc i lliberals l'aproveïssin.

Els partits que avui tenen el govern de la ciutat, en lloc de cercar el

bé del public consumidor, varen creure que era millor no provocar les ires d'agabelladors, marmanyeres i altres intermediaris que encareixen el menjar del poble.

El mercat central de fruites i verdures — digué — si es vol que no sigui un fracàs, reduint-se tansols a un canvi de local dels agabelladors, cal que tingui una organització distinta dels altres mercats; s'hi ha de deixar entrar lliurement a tots els hortolans productors; s'ha de permetre l'adjudicació de barraques i llocs fixos a les associacions agrícoles, sindicats, cambres, etc., i deixar l'organització i ordre interior a l'albir dels mateixos interessats, reduint a la més mínima expressió la intervenció dels empleats municipals.

Referent a la venda a la menuda, caldria que es permetés que sindicats i altres corporacions similars agrícoles productores tinguessin llocs propis a tots els mercats, per a vendre directament al públic els productes de llurs associats, assumint, les dites corporacions, la responsabilitat davant de l'Ajuntament.

Censurà la política de taxes, respecte les fruites i verdures, demostrant la seva inutilitat, i patrocinà, per al Mercat Central, les cotitzacions, indicant la manera de provocar la influència de queviures i, per tant, la baixa de preus.

Explicà la campanya que, en aquest problema ciutadà, hi està fent la minoria regionalista, oferint prosseguir-la fins a esbotzar aquesta muralla que els que avui governen l'Ajuntament deixen que s'interposi entre l'hortolà i el comprador que va a la plaça, encarint els queviures i contribuint a agreujar el ja prou greus conflictes socials.

El senyor Jover veié la seva labor premiada amb molts i molts mescuts aplaudiments així que acabà sa peroració, i rebé les més efusives felicitacions de les personalitats allí congregades.

L'odi a l'arbre

És una penosa veritat que en els països de vinya tinguin odi a l'arbre.

En molts pobles de Catalunya, pobles vinyaters, no comprenen els aventatges que pot reportar l'arbrat, i veuen amb ràbia que un arbre fruïter frueixi dels elements fertilitzadors per als ceps. Sabem els disgustos que els dóna la vinya, ja no per la filoxera, sino per les malalties amb què lluiten ara, la victòria sobre les quals no sempre és segura, i, en cas d'ésser-ho, és costosíssima. Em deia un rabasser, no fa gaires dies, que havia gastat 40 duros de sofre i sulfat, i que la collita no li'n valia 50. Això sí, té a la vinya sis o set oliveres, que confessa que mai fan cap oliva, a no ésser, algun any, a la part del sol; que mai no són esporgades, i que, si algun cop ho són, és per a fer-les ben rodones i planes de sobre, puix que aquesta és la moda del país (com si portessin els cabells tallats a la parisenca); però que, aclarir-les de dintre, mai ni pensar-hi: les té per a fer bonic i fer ombra. I cal dir a aquest pagès: «— Escolteu: i, per a vós, quan és bonic un fruïter: en ésser ben rodó i

pla de dalt i de baix, o en estar ben carregat de fruita?» Segurament que en estar carregat de fruita. Doncs podeu tenir per ben segur que no es carregarà mentre no el cuideu d'una manera raonable. ¿Com voleu que fructifiqui si ni la llum, ni el sol, ni l'aire, arriben a penetrar-lo? ¿Com no voleu que sigui un museu de malalties si aquestes viuen perfectament entremig de tanta i tanta branca i rama mig seca i completament inútil que tenen els vostres fruiters?

Esporgueu fort, no temeu (sobretot les oliveres), i no us entretingueu en teories més o menys clares i intel·ligibles. Visiteu les oliveres esporgades per la Direcció d'Arbres Fruiters de la Mancomunitat, fixeuvos-hi bé, i en deu minuts aprendreu més que en tres dies d'estudi en llibres i revistes. Les trobareu clares de branques i rames (massa clares, les trobareu); i, si encara hi ha la rama a terra, veureu que a penes n'hi queda en relació amb la que tenia. I direu:—Aquesta olivera enguany no farà olives.—És veritat: aquest any no en farà; però tampoc n'hauria fet sense esporgar.» I pregunto jo a aquest conreador que la contempla: «—L'any que ve, què passarà? Aquest estiu haurà una llucada extraordinària. Aquests llucs estaran situats sobre mateix de les venes de saba, i la xucularan tota. Per això és que per l'agost els traurem, sense deixar-ne ni un. Aquesta olivera mantenia una quantitat enorme de brots que ara no hi són. Com que té arrels suficients per a mantenir-los, els farà nous. Però ¿de quina manera? Doncs allargant d'una forma inversemblant els pocs brots fructífers que ara li queden.» Tenim oliveres podades d'ara dos anys que tenen una cana de brosta fructífera. ¡Quina quantitat de fulles noves no té un brot d'una cana! I a cada axila d'aquestes fulles hi sortirà una oliva que l'arbre tindrà prou saba per a fer arribar a complet desenrotllament. I llavors sí, que serà bonic, encara que no sigui rodó i pla! I, en veure el bon resultat en quartes d'oli, potser desapareixerà part de l'oli que es té al fruiter intercalat en la vinya, i qui sap si vindran ganes al pagès d'adobarlo convenientment, o, almenys, de molestar-se a posarli les cendres que avui llença al torrent.

No és solament l'olivera el fruiter objecte de l'odi del vinyater: l'ametller també en participa. És quasi creença general que l'ametller ha de vegetar en terrenys pobres i quasi abandonats. El pobre ametller, que és tan agraït com qualsevol altre fruiter, el veiem sempre dintre marges i terrasses, abandonat a ell mateix, sense que una mà piadosa es cuidi de treure-li els innumerables llucs que se'l menguen, sense empeltar; i, en cas d'ésser-ho, una vegada empeltat, ningú no l'ha tornat a tocar, a no ésser per collir-li qualque ametlla que miraculosament ha fet.

Si no és en marges i terrasses, el veieu en qualque coster que era vinya abans de la filoxera i que no s'ha replantat perquè en aquell terreny no val la pena.

Allà s'està arrencat. Sembla que, en plantar-lo, la intenció era bona; però després la cura de la vinya no ha deixat temps per a cuidar-lo a ell, i no ha donat el resultat esperat, i ha seguit l'abandó. I l'amo pensa: «—Com que no dóna!» I ell, si fos conscient, pensaria: «—Com que no em donen!»

El pobre ametller sembla un arbre perfectament inútil. I fins diu el pagès: «—En aquest país no hi va bé.» Però sortosament no hi ha regla sense excepció; encara que rares vegades, trobem ametllers en re-

gions de vinya, perfectament cuidats, associats amb la vinya, a una distància convenient l'un de l'altre, ben podats i empeltats de varietats productives. I el propietari pensa al revés del que els té en un erm abandonats. Aquest pensa: «— Com que em donen!» I l'ametller, agraït, si fos conscient, pensaria: «— Com que l'amò em dóna!»

No fa gaires dies, tinguérem la satisfacció de veure un dels pocs casos de què parlem. A Igualada, a una finca anomenada *La Falconera*, propietat de D. Ramon Company, vàrem trobar una vinya d'unes dues hectàrees de bon terreny, plantada d'ametllers varietat *desmai*, d'uns quinze anys d'edat, l'última collita dels quals, segons el propietari, li va donar 60 quarteres d'ametlles, sense que poguéis notar que la vinya restés perjudicada per la presència dels ametllers. Són ben criats, alts de tija (la qual cosa fa que no destorbïn per a les llaurades) i amb poques rames primàries (cosa que evita la formació de fusta inútil). Un petit defecte tenen, i és que, els primers anys de criaça, es varen deixar rames baixes perquè fructifiquessin; en treure-les, ja crescudes, foren fetes unes ferioles de difícil cicatrització, o la vegada que a la copa de l'arbre varen quedar uns buits que tardà l'ametller a tapar. A pesar d'això, aquell és un dels pocs ametllers ben criats que es veuen a Catalunya; per la qual cosa vaig felicitar el propietari i l'esporgador, Sr. Antoni Company.

Segurament aquests exemples serviran d'estímul als vinyaters per què estimin els fruiters en ço que valen, i els farán pensar que poden ésser un poderós punt d'apoi per a travessar les difícils circumstàncies que el conreu de la vinya tan sovint origina.

JOAN SALOM

Com han de munyir-se les vaques

Munyir bé vol dir obtenir millor qualitat de llet, major quantitat, i sobre tot conservar en bon estat els orgues secretors de la vaca perquè no desmereixi la seva valor en el mercat.

Ultra això, en munyir bé s'excita d'una faïçó racional la mamella, entrenant-la gradualment, contribuint així, per allò que «la funció crea l'orgue», a un major rendiment.

Munyint sometem les glàndules mamàries a una veritable gimnàstica funcional, i, com a tal, la pràctica de la munyida és comparable a la gimnàstica física, que, si es fa d'acord amb un bon mètode, és causa d'un millor desenrotllament; mentre que, en el cas contrari, és a dir, quan el criteri que la presideix no és racional' els efectes en són contrapodents.

Netedat, netedat i netedat és ço que ha d'ésser el lema de tot bon munyidor.

La llet, en sortir de la mamella, és estèril, és a dir, desproveïda de microbis; però, essent com és un mitjà de cultiu esplèndit, i rodejant-la arreu, i sobretot en la vaqueria, focus d'infecció nombrosíssims, no tarda a eixir en el seu sí una població microbiana més abundant com més petita és la cura higiènica del vaquer.

Heu's aquí el per què la netedat a l'acte de munyir ha d'influir considerablement en la conservació de la llet.

Aquesta netedad ha de fer referència, com és natural, no solament al vaquer (part activa), sinó també a la vaca (part passiva), així com als atuells que han de contenir la llet.

El munyidor ha d'anar amb roba neta, i, si pot ésser, amb davantal blanc, car aquesta color és la que millor posa en evidència la manca de netedat; amb les mànegues de la camisa arremangades, i ben netejades les mans amb aigua i sabó.

La vaca, abans d'ésser munyida, ha de apallar-se, lligant-li la cua a una de les cames, o al sostre (com a Holanda), perquè no molesti, ni embruti la llet.

Pel braguer i regions veïnes ha de passar-se un drap sec, o humitejat amb aigua tèbia, per facilitar la sortida de la llet i complir, demés, una finalitat higiènica.

No aprovem el que fan molts de repartir menjar, i sobre tot fencs i palles, a les vaques perquè s'entretinguin durant la munyida; car en general s'aixeca pols, que podria embrutar la llet.

Això sí, s'ha de buscar l'hora en què les vaques remuguen, puix aleshores és quan estan més tranquiles.

El que acabem de dir és el preludi de la munyida pròpiament dita. Per a la pràctica d'aquesta es coneixen diversos procediments: bons els més, poc recomenables els altres. Nosaltres recomanarem els que més s'assemblen a ço que succeix en la natura.

El vedell s'acosta a la seva mare per la dreta, i apreta amb els llavis la base del mugró, el qual queda ple d'una porció de llet que, no podent tornar-se'n a la mamella, ha d'eixir quan l'hi obliga la pressió de la llen-gua, exercida de dalt a baix.

Durant la lactació, i sobretot en fruïr la mamada, el vedell practica amb el morro un veritable massatge excitador en la mamella, facilitant-ne així la secreció i l'escorriment.

A imitació de ço que acabem de referir, el vaquer ha d'acostar-se a la vaca, sempre per la dreta, sense espantar-la, sinó, al contrari, amanyagant-la.

Començarà per practicar un massatge general en la mamella amb totes dues mans. Llençarà el primers raigs de llet, que, per estar continguts en els mugrons i, per tant, propens a l'aire, poden contenir major població microbiana.

Fet això, apretarà, com el vedell, la base del mugró entre el dit gros i la segona falange de l'índex. La llet, així isolada en el mugró, es farà sortir mitjançant la pressió successiva dels altres dits, del mitjà al petit.

Aquest sistema, practicat amb un mugró a cada mà, és el més recomanable, i preferible als altres: amb ell no s'allarguen els mugrons, i, per tant, no se'ls deforma ni se'ls exposa que s'hi facin esquerdes de difícil cicatrització, car s'obren dolorosament a cada nova munyida.

Entre els sistemes no recomanables per defectuosos, citarem:

1.º El consistent en apretar el mugró entre el dit gros i els altres reunits, determinant la caiguda de la llet mitjançant una pressió relliscant exercida de dalt a baix.

2.^a El d'apretar el dit gros contra la mamella en posició vertical, fent rajar la llet obrint i tancant els altres dits reunits.

3.^a El sistema, bastant practicat a Suïssa, que consisteix en replegar interiorment el dit gros apretant-lo contra el mugró, fent sortir la llet amb la pressió de dalt a baix exercida pels altres dits.

Aquests sistemes, especialment el 1.^a i 3.^a, tenen el gran inconvenient, comparats amb el primerament descrit, d'estirar els mugrons per fer eixir la llet, ocasionant així una deformació i manca d'harmonia morfològica en el braguer.

En la munyida la llet ha de sortir exclusivament per la successiva pressió dels dits: mai per pressions de relliscament. En una paraula: en munyir, els braços han de romandre quietes en absolut.

Els sistemes de munyir poden ésser de dues menes: laterals i creuats. En el primer cas es munyen alhora (un a cada mà) els dos mugrons d'un mateix costat; mentre que en el segon això es fa amb un del davant i amb el del costat oposat del darrera. És més aconsellable aquest darrer procediment, car determina un excitament simultani en les venes dels dos quaters de la mamella.

Abans de finir la munyida ha d'escórrer-se completament la mamella, iniciant primerament, a imitació del vedell, uns massatges generals de dalt a baix per conduir vers el mugró totes les porcions escampades pels conductes secretors de la glàndula.

Aquestes últimes porcions són les més riques en mantega.

Per acabar direm que una munyida mai ha d'interrompre's, car aleshores la vaca *reularia* la llet; i que una de les característiques d'aquesta pràctica ha d'ésser la rapidesa, economitzant mà d'obra, i la regularitat, que es tradueix gaiament a l'orella per l'harmonios i sonor ritme del rajolí lacti caient amb força primer damunt les metàl·liques parets de l'atuell, i després sobre l'escuma de la tèbia llet munyida.

JOSEP M.^a SOLER COLL

¿Per quines raons s'ha triat la vaca suïssa per al Concurs del Vallès?

Vaques de molt diverses races hem vist en les estables de la comarca del Vallès: montbeliardes, bordeleses, ginebreses, flamenques, bretones, holandeses i suïsses (schwitz). Excepte les dues últimes, les altres races hi són escassament representades. Però la població bovina del Vallès està composta majorment per animals mestissos o sia de barreja de dues o més races. Un tant per cent molt pujat és de vaques de pura raça holandesa, i les vaques suïsses pures hi són molt escasses; les altres races, podríem dir, s'hi troben casualment, moltes vegades ignorant-ho el seu propietari.

Així, doncs, la població lletera del Vallès es manifesta en tres aspectes: mestisses holando-suïsses, holandeses i suïsses. Aquesta és la realitat.

Abans de seguir endavant plantejem primer el problema:

De vint anys a aquesta part, una comarca mostra una tendència progressiva a la producció de llet; no hi ha a Catalunya una raça pròpiament lletera, havent estat necessari importar vaques de llet. A l'objecte d'unificar la població bovina es proposa un Concurs. ¿Quina de les races estrangeres, presents o no en la comarca, s'ha de declarar concursable?

La resposta és senzilla: la que conservi les seves propietats.

Els animals emmenats a un país nou, que sigui molt diferent del país llur, estan exposats, així com llur descendència, a minvar o perdre les propietats que els caracteritzen. Pel contrari, els animals traslladats a un país semblant al d'origen, la crisi d'alimentació es nul·la o de poca importància.

Tenint en compte aquest principi de climatologia, la raça convenient a la comarca del Vallès ha d'ésser la que provingui d'un país que no difereixi gaire de la comarca vallesina.

Les races lleteres habiten els països que voregen el mar Bàltic, el mar del Nord i el canal de la Mànega. Afegim-hi, demés, la costa atlàntica europea i la zona humida de l'Europa el centre de la qual és Suïssa.

La climatologia nòrdica és completament diferent de la catalana. Per consegüent, els animals procedents dels mars del Nord i Bàltic no seran pas els apropiats a Catalunya.. En prova d'això les vaques holandeses recentment importades o les filles de les que venen prenys són bones lleteres; però si la descendència d'aquestes vaques no rep infusions de sang novament importada degenera, és a dir, la producció de llet disminueix considerablement.

Les races de vaques lleteres que hi ha en la costa atlàntica de França són la bretona i la bordelesa; la costa ibèrica no posseeix races pròpiament lleteres. La bretona no seria econòmicament explotable a Catalunya per la poca quantitat de llet que produeix. Quant a la bordalesa, en desconeixem experiències precises, però per ésser un dels seus orígens la raça holandesa, probablement en el nostre país es comportaria com aquesta última.

De manera que les races bovines reputades com altament lleteres a Wittzulle (Suècia); Breitenburg, Angeln, Juverland, d'Holstein (Alemanya); la danesa, l'holandesa, flamenca, normanda, jersies, totes les de les illes Britàniques, queden descartades.

Examinem, ara, les races el bressol de les quals és Suïssa. Dos tipus de races hi ha; el de perfil convex que comprèn les races clapades en roig i en negre, i el tipus de perfil recte que compta amb les races que van del gris clar a una color completament bruna. Les races del primer tipus, a Suïssa, es coneixen amb el nom de *bernesa*, *simmenthal*, *friburgera* i *ginebres* o simplement *bestiar pio-roig* (clapat) i *bestiar pio-negre*. A França aquest tipus forma les races anomenades *montbeliarda*, *comtesa*, *femelina*, *bressana* i *de l'abundància*; a Alemanya, les races d'Alta França, AUSBACH, Glandes, Hinterwald, Westerwald i Donnesberg.

La del tipus de perfil recte, a Suïssa comprèn les races anomenades indistintament *bestiar bru* o *braunvich*. Aquest tipus a Alemanya està representat per les races d'Algau, Montavon, Inuthal, Oberhinhäl, Dachau i Paznaun; a Itàlia, la raça Valtellina i la de Brèscia; a França, la raça de Cévennes, tarantesa, gascona i Aubrac.

En Pere Batlle

El dia 6 de març morí a Vilafranca el nostre bon amic En Pere Batlle, quan no comptava encara 32 anys de edat.

Pèrit agrícola de la Granja de Barcelona, ingressà, en obtenir el títol, com a alumne a l'Estació Enològica de Vilafranca, guanyant al poc temps, a aquesta, una plaça de preparador químic que desempenyà fins pocs dies abans de morir.

Propietari d'un extens patrimoni, i home treballador i estudiós, ni



un sol dia deixava de visitar les seves finques, dirigint personalment els treballs i aplicant-hi tots els avenços moderns.

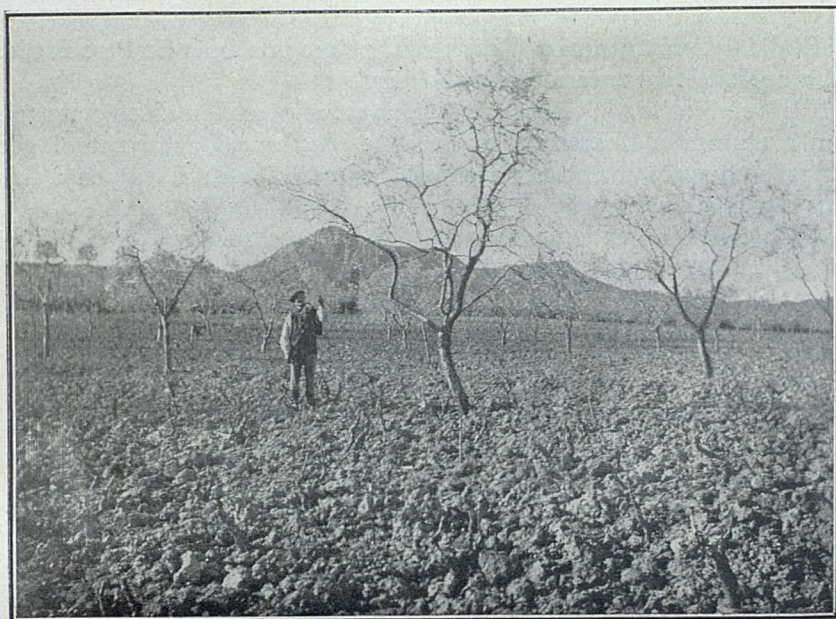
Últimament havia estat President de la Comissió de Pòsits de Vilafranca, i la mort el sorprengué quan començava a dedicar-se de ple als treballs d'associació agrícola, tenint ja en estudi la creació d'un celler cooperatiu a Les Cabanyes.

De caràcter excel·lent i bondadós, és féu estimar de tothom que el tractà, companys de treball, pagesos i amics, i fins dels clients de son establiment de ceps americans.

L'agricultura catalana perd amb la seva mort un home d'acció dels que avui li fan més falta.

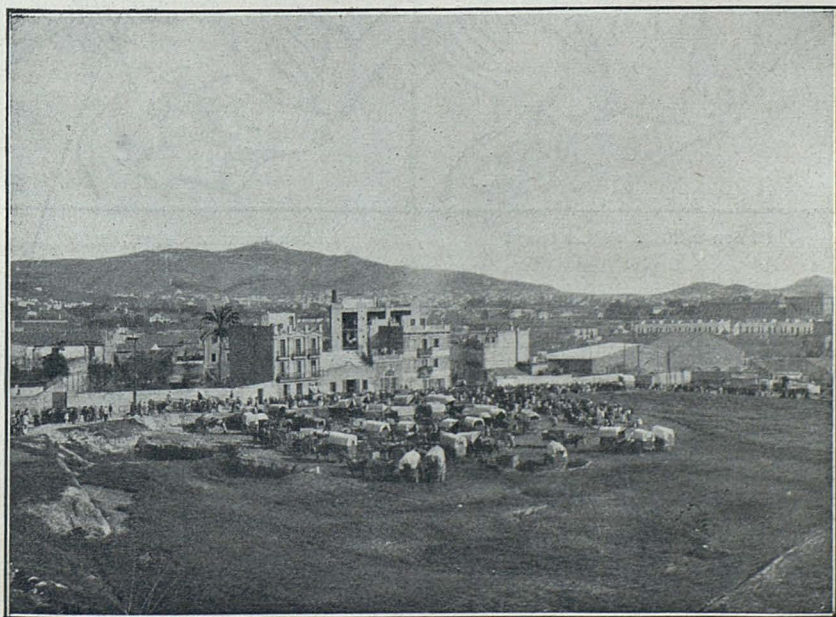
Rebi la seva família l'expressió del nostre condol.

AMETLLERS DE «LA FALCONERA»



(Vegi's l'article, pàgina 125)

DOS ASPECTES DEL MERCAT DE COLL-BLANC

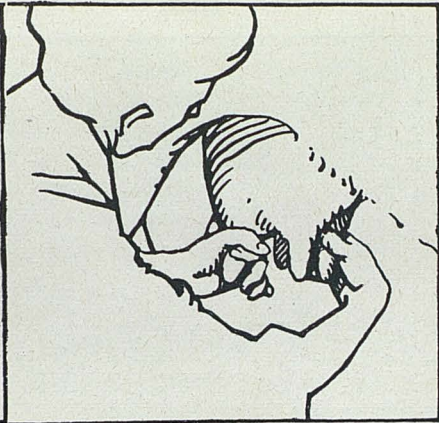


(Vegi's l'article, pàgina 135)

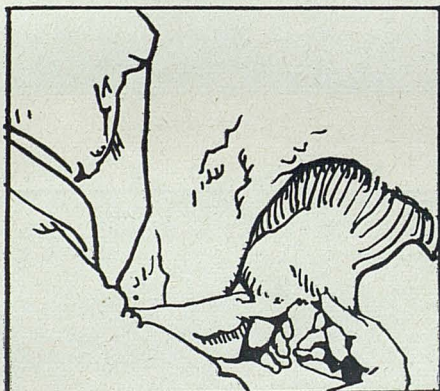
Com han de munyir-se les vaques



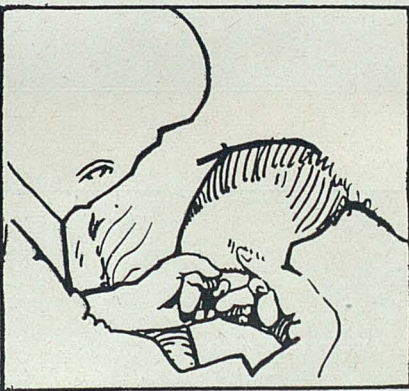
Munyida lateral
Les dos mans del vaquer agafen els mugrons del mateix costat



Munyida diagonal. El vaquer agafa els mugrons en creu. Aquesta munyida és excel·lent, perquè excita al mateix temps les venes mamàries de davant i darrera



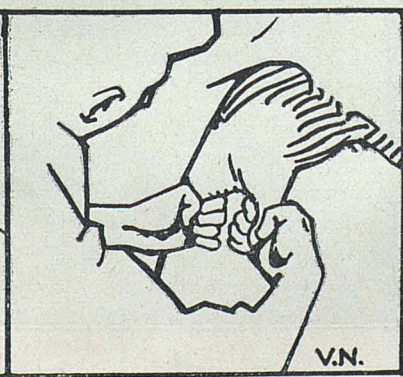
El bon mètode. Primer temps



El bon mètode. Segon temps



El bon mètode. Tercer temps



Munyida amb el polser. El mugró és agafat entre el dors del dit polser doblegat i els altres dits, la pressió dels quals determina la sortida de la llet

Com es veu, aquestes races que tenen llur bressol a Suïssa no munten pas cap al nord; estan sota la influència del Mediterrani.

Ara, bé; així com el mar Bàltic, el del Nord i el canal de la Mànega tenen en llur litoral magnífiques vaques lleteres, els païssos mediterranis (costa del Nord d'Àfrica, costa ibèrica, illes, Gràcie, Turquia, Sicília, etc.) no compten amb una sola raça de vaques lleteres comparable a les races del Nord d'Europa. Però aquí cal fer una excepció: seguint la cordillera alpina, a la vessant francesa hi ha la raça tarentesa i a la vessant italiana la valtellina, les quals pertanyen, com s'ha dit, al tipus de perfil recte, és a dir, constitueixen una variant de la raça suïssa, l'única raça que treu el cap al Mediterrani.

Dels tipus bovins que tenen llur bressol a Suïssa, semblaria, a primera vista, que tant li faria escollir-ne un com un altre, ja que ambdós estan sotmesos a les mateixes influències ambientals. No obstant, observi's que l'àrea geogràfica del tipus de perfil convex (simmenthal, friburgesa, ginebresa, montbeliarda, femelina, comtesa, etc.) resta allunyada de les comarques del litoral mediterrani, mentre que la suïssa (tarentesa, valtellina) arriba fins a la mateixa costa.

Hi ha una altra raó encara; l'àrea geogràfica d'aquest tipus de perfil recte que Sauson anomena *alpí* s'estent fins al Pireneu, formant en les comarques d'aquesta cordillera les races ariegesa, gascona i santgironesa. Sauson en aquesta àrea geogràfica es descuidà d'incorporar-hi una població també pirenenca, que, com les citades, pertany així mateix al tipus alpí i és la raça de Cerdanya, la qual el dit autor l'inclou, equivocadament, dintre el tipus ibèric. No solament el tipus alpí compon la població cerdana, sinó que segueix tota la conca del Segre fins allà on, des de sempre, hi ha hagut bovins.

De les altres races pirenenques (bearnesa, lurdesa, urtesa, etc.) no cal ocupar-se'n; la que produeix més llet no arriba, de bon tros, a la meitat de la producció de la suïssa.

Així, doncs, tenim que l'únic tipus lleter que veu el Mediterrani és l'alpí; que aquest mateix tipus naturalment arriba fins a la mateixa Catalunya; i, per consegüent, si en les comarques pirenenques el tipus alpí, representat per la raça suïssa, constitueix una sòlida garantia per a aquelles altes valls catalanes, és també la que més n'ofereix per a les comarques del litoral, per l'exemple que ens dóna en els Alps savoians i en la vessant italiana. Afegim-hi encara: a Roma hi ha 10.000 vaques suïsses; a Nàpols, com en tota la Itàlia, la raça no desmereix.

Totes aquestes raons són per a dir que la raça suïssa és la més indicada per a prosperar a Catalunya, o sia, per a conservar al llarg de les generacions les qualitats que la fan apreciable.

O dit d'una altra manera, la raça suïssa és l'única que pot acabar amb les contínues importacions (prop de tres milions de pessetes anuals), l'única que pot permetre a Catalunya convertir-se d'importadora en exportadora de vaques.

Folklore de la Pagesia

Influència del temps

Dipositada una llavor en la terra, necessita l'acció de distints elements, tant per a germinar com per a desenrotllar-se i arribar a bon terme. El mateix ha de dir-se dels arbres i de la vinya: broten i fruiten més bé o més malament segons que els fenòmens atmosfèrics se'ls presentin favorables o adversos; i igual podríem dir de la vida animal, que també necessita de certes influències.

D'aquí que anem a veure com pesa el temps en l'Agricultura, desentenant-nos de la nomenclatura científica, que, per la mateixa raó que el pagès no la capeix, no l'usa. I com que ell es desentén que estiguem enrondats o embolcallats d'un element líquid i d'un altre de gasós, i no sap, ni el preocupa, que l'aigua i l'aire, accionant sobre la terra en virtut de la calor solar, originin una sèrie de fenòmens, de l'estudi dels quals cuida la Meteorologia, puix que no li interessa més que el *temps*, parlem del temps, veient com es deixa sentir, destriant el folklore dels fenòmens que es sintetitzen en el fred, en la calor, en el vent, i en la humitat, prescindint de les influències elèctriques, que no figuren en el bagatge de la saviesa popular.

* * *

Comencem per veure com el poble explica i gradua les hores de claror a través de l'any. Diu que s'allarga el dia:

- 240.—Per Ninou,
un pas de bou.
- 241.—Pels Reis,
un pas de vell.
- 242.—Pels Reis,
ase es qui no ho coneix,
i més qui ho coneix.
- 243.—Per Sant Julià
un pas de ca.
- 244.—Per Sant Pau,
una hora hi cau.
- 245.—Per Sant Antoni,
un pas de dimoni.
- 246.—Per Sant Sebastià,
un pas de marrà.
- 247.—Per Santa Agnès,
una hora més.
- 248.—Per la Candelera,
una hora entera.

- 249.—Per Sant Maties,
tanta nit com dies.
- 250.—Per la mare de Déu d'agost,
a les set ja és fosc.
- 251.—Per Santa Llúcia,
un pas de puça,
- 252.—Per Nadal,
un pas de pardal.
- 253.—Per Sant Esteve,
un pas de llebre.

observant-se que

- 254.—Quant el dia creix,
el fred neix.

Fixem-nos en els preceptes que li ha dictat l'experiència en vista de certs fenòmens relatius al fred i al mal temps:

- 255.—Any gelat,
any de blat.
- 256.—Any de dargues,
any de poques garbes.
- 257.—Any de rosada,
any de forment.
- 258.—Any de mal temps,
fins les velles posen dents.

Les gelades, segons siguin elles, porten bona o mala astrugància:

- 259.—Les gelades blanques
són el greix de les plantes:
les negres
les aterren.
- 260.—Blanca gelada,
hora mudada.

I també hi tenen que veure les labors:

- 261.—Llaura amb gelada,
i tindràs bona anyada.

La paraula *gel* i sos derivats, també en el llenguatge donen lloc a trases caraterístiques.

Així:

- 262.—Gelar-se, glaçar-se-li
a un les sangs al cor,

vol dir espalmar-se, tenir una sorpresa i contrarietat.

- 263.—Tot és trencar el glaç,

és com si, referint-se a una cosa que s'ha de realitzar, es digués que la qüestió és començar-la.

(Seguirà)

Del nostre Sindicat

Fa poc més de dos anys va constituir-se aquest Sindicat per iniciativa del nostre actual President D. Joan Teixidó, qui, inspirant-se en sentiments altruistes, va acariciar tan xamosa idea i féu tot quant estigué a son abast perquè aquesta prengué cos, com així ha estat en efecte.

El nostre President, coneixedor de les necessitats del poble i comprenent que aquestes podien ésser ateses amb diners d'aquell, va proposar a aquest noble fi la conversió de la Germandat, que llavors existia, en Sindicat, i ja tenim aquest en funcionament.

La Germandat posseïa una suma de 4.000 pessetes que fou aportada al Sindicat com a capital inicial, i que fou satisfeta íntegrament en concepte de primer termini de la casa social que va adquirir l'any de la seva creació. De manera que podem dir que aquest Sindicat, havent-se constituït amb diners, va quedar de moment sense cap cèntim; però tampoc han mancat mai els que li han precisat per a eixugar les necessitats experimentades pels seus socis, per a la qual cosa s'ha desvetllat dedicant sempre preferent atenció. Bon nombre d'aquells que no han necessitat diners, i que pel contrari els en cobraven, han demostrat palesament la confiança que l'administració del Sindicat els ha inspirat; i no deu haver estat poca quan les imposicions han estat veritablement respectables.

Aquestes han arribat al període álgid durant el mes de febrer prop-passat, puix que en menys de 15 dies han assolit la xifra de 15.500 pessetes, quantitat quasi igual a la imposada en l'interregne de llur constitució. Aquest fet també prova indubtablement l'encert que la Directiva tingué en designar els individus que havien de reemplaçar als que cessaven en llur comès, i els noms dels quals ha de consignar: D. Josep Boldú, D. Pascual Vilagrassa, D. Josep Tribó, D. Manuel Burgués i D. Jaume Miró que tant per llurs bons propòsits com per la posició que quasi tots ocupen són una veritable garantia d'èxit per al perfecte funcionament d'aquesta entitat.

El moviment d'entrades i sortides corresponent al prop-passat febrer fou de 30.000 i 27.009 pessetes respectivament. Amb aquestes dades solament n'hi ha prou per a formar-se idea del que comença a ésser aquesta incipient associació el desenrotllament de la qual va accentuant-se progressivament amb el relatiu curt temps de vida amb què compta, i creixerà així que es constituïxi el Celler Cooperatiu, en vies de construcció, tant que tenim ja els terrenys, i ara està ultimantels plànols l'arquitecte D. Cèsar Martinell.

Hí estàven decidits, però ens acabàrem d'entusiasmar amb les sentades que hem tingut i amb les conferències que ens donaren el Director d'Agricultura de la Mancomunitat de Catalunya, D. Josep M.^a Valls, i el President de la Federació Agrícola de la Conca de Barberà, D. Josep M.^a Rendé, que estigueren aquí el mes de febrer, acompanyats del President del Sindicat Agrícola d'Artesa de Lleyda, l'Emili Morera.

Un Establiment de verdures, fruites i hortalisses a Coll-Blanc

En el veí poble d'Hospitalet de Llobregat i a les portes de Barcelona, o sia en el lloc conegut per Coll-Blanc, l'Unió d'Agricultors del Pla del Llobregat, desenganyada de les *orientacions* del Municipi de Barcelona, ha implantat un mercat particular, formant així un tot orgànic i emancipant a la classe agrícola que representa, dels atropells que sufria en els mercats públics de la comtal ciutat.

L'Unió d'Agricultors ha tingut i té sempre molt present que no sols ha de preocupar-li la tècnica agrícola, sinó també i pot dir-se que li pertany a la Junta, ocupar-se més de la economia agrícola, tota vegada que de la primera els agricultors se'n percaten més d'atendre-la, no així d'estudiar, per no tenir prou temps, la multitud de qüestions comercials, socials i polítiques que constitueixen la segona i surgen en tot instant de la vida de l'agricultor. Per això les successives directives de l'Unió d'Agricultors del Pla del Llobregat han tingut que preocupar-se d'exportacions, d'importacions, d'obtenir adobs per la terra, reclamar contra males ordres d'autoritats desconexades de les coses del camp, de l'encariment de jornals, del bestiar i dels aliments d'aquest i de les dificultats de transports, d'arbitris injustos, tot el que repercuteix i ha repercutit moltíssim més en aquests últims temps a l'economia de l'agricultor, i si a tot això s'hi afegeixen els obstacles que ha trobat el pagès per a vendre els seus productes, res d'estrany té que s'hagi afirmat més i més l'esperit d'associació i que el caliu dintre l'Unió sia més viu, surgint espontàniament la defensa colectiva contra les imposicions dels que deurienvetllar per la vida agrícola, fonament de la Nació.

L'Unió, que està persuadida de la necessitat d'ésser completament lliure la vida del productor de la terra sense entrebancs de cap mena, ja que el seu esforç es necessita per la vida i sosteniment de la població, creu també que pot existir l'intermediari, i solament ha protestat i protestarà contra aquest, mentre si li concedeixin privilegis. En igualtat de lluita, mai diria res, tota vegada que si el pagès volgués no vendria a dit intermediari, i així li mataria el negoci, cosa que ni s'ha fet ni es farà, i la prova més evident de la meua afirmació és que a Coll-Blanc els agricultors venen a l'engròs a tot aquell que ho desitja.

Sembla que no pugui ésser veritat que els que alardegen de democràcia s'oblidin de que la Revolució francesa va contribuir a la emancipació dels pagesos, ja que de seguir la *moderna* esclavitut d'aquests, i que l'Unió vol definitivament substreure'ls, semblaria que haguessim de tornar a lluites semblants a les de la Edat mitja.

¿On queden davant les humiliacions que els pagesos han sofert, segons resulta de ço exposat per els mateixos en les últimes assemblees, l'arsenal d'ensenyances i el criteri generós de nostra legislació a favor dels interessos agrícoles?

Molt sensible és que el consumidor barceloní no pugui pendre part directa, per motius que tots sabem, en qüestions que tant l'afecten; i està

clar: convençuts els agricultors de que moral i materialment el poble que desitja menjar bo i barat està al seu costat, no volguent abandonar-lo, solament ha procurat apartar-se dels que disfrutaven la defensa dels seus interessos, i per això, a semblança dels mercats o fires especials que existien un dia a l'antiga Roma, i fent ús del dret que dóna tota la nostra legislació als agricultors i a les seves Associacions, l'Unió ha obert un establiment i mercat particular a l'aire lliure, i per tant, més higiènic que alguns de Barcelona, fora del terme municipal d'aquesta ciutat, però prop de la mateixa, o sia, com s'ha dit al principi, a Coll-Blanc, en benefici dels seus socis i del consumidor, que no té una culpa directa de sofrir una majoria en el seu Ajuntament, que no solament no es preocupa d'abaratir les subsistències d'una manera pràctica, o sia posant, tant com li fos possible, en contacte directe el productor i consumidor, sinó que segons tots els antecedents, que son públics i notoris, fa tot el que pot per no deixar vendre a dit productor.

Per tots aquests motius i en vista de l'acord de l'Ajuntament de Barcelona, de 5 de febrer prop-passat, deixant sense efecte el que va pendre el dia 15 de gener d'aquest any, i qual acord va revocar sense cridar als agricultors, els mateixos tingueren que considerar-se despedits de Barcelona, i l'Unió, posant-se en el lloc que devia col·locar-se, en comptes de deixar la ciutat molt malament de productes agrícoles, va fundar l'establiment de Coll-Blanc, amb tant èxit, que ja fa alguns dies que és temut i també inútilment *combatut* per els que indegudament han fet que es treïssin dels mercats de la repetida ciutat.

Barcelona, abril de 1919.

J. GARCIA BORÉS

INFORMACIÓ

Els dies 22, 23, 24 i 25 de Març, els senyors don Jaume Carner, don Josep M.^o Valls i don Jaume Filella estigueren en viatge d'excursió a distintes poblacions del Pla d'Urgell, per estudiar i fixar en línies generals els principals problemes que afecten la manera de conrear en aquella comarca.

Ben impressionats els excursionistes, i obtinguda la col·laboració valuosa d'importants elements d'Urgell, permetrà redactar i circular uns qüestionaris de inestimable valor quan es rebin contestats, per estudiar tots els aspectes de la qüestió social agrària, tot preparant-ne la legislació per a Catalunya que marqui assenyadament tot costum inadequat, aplicant-hi una solució harmònica i justa que allunyi tot possible conflicte.

Igual o pareguda labor portaren a cap, els mateixos dies, en la Conca de Barba, els senyors don Josep M.^o Rendé i don Jaume Algarra i Postius. Aquests treballs, tots plegats, són ensems preparació de la tasca positiva que es proposa la Conferència de l'Agricultura Catalana, celebradora els dies 7, 8 i 9 del mes vinent.



En el certamen celebrat dies endarrera per l'«Associació d'Amics de la Instrucció», de Barcelona, obtingué un assenyalat triomf un aventatjat alumne del segon curs d'Enginyer de l'Escola Superior d'Agricultura, N'Antoni Bergós i Massó, qui guanyà un premi amb el seu treball *L'Agricultura i la guerra*.

La composició del senyor Bergós, a part del seu interès d'actualitat, crida l'atenció per ben documentada. N'és de remarcar la segona part, en què fa un rèsüm històric de la influència de l'agricultura en el progrés humà. En la tercera fa ressaltar la importància suprema de l'agricultura en aquesta passada lluita, i l'interès amb que totes les nacions l'han mirada i atesa. Acaba amb atinadíssimes orientacions del camí a seguir un cop el món retorni a la tranquil·litat desitjada.

A les felicitacions rebudes, afegeixi el senyor Bergós la nostra, ben coral, junt amb el desig que sigui aquest triomf el primer d'una sèrie ben llarga.



El dia 22 del passat mes, els alumnes del tercer curs d'Enginyer de l'Escola Superior d'Agricultura, amb llur professor senyor Llenas, realitzaren una excursió d'estudi a la Granja, que don Salvador Castelló té establerta a Arenys de Mar.

El senyor Castelló explicà les característiques que distingeixen les diferents races d'aviram, el funcionament de les incubadores, i l'anatomia i fisiologia de les gallines.

Així mateix els donà explicació de la manera de practicar l'engreixament forçós del pollastre, del seu racionament des que neix, i del seu caponament com a cosa indispensable per a obtenir bon èxit en l'engreixament forçat.

Fou, l'excursió, altament instructiva i interessant, puix que els esmentats alumnes tingueren ocasió d'aprendre l'aplicació de sèrum contra la diftèria i la verola a uns galls dindis atacats, etc., etc.



El professor de Zootècnia de l'Escola Superior d'Agricultura de Catalunya ha donat, aquest dies passats, importants conferències en les poblacions de Mollet, Montmelò, Parets, L'Ametlla, La Garriga, Montcada, Ripollet, Sardanyola i Granollers, divulgadores de la importància que ha de reportar a la comarca del Vallès el concurs de vaques lleteres que ha de celebrar-se a Granollers el dia 10 del corrent abril.

La autoritzada veu del senyor Rossell ha estat per tot arreu escoltada amb gust.



El personal tècnic del Servei de Viticultura i Enologia de la Direcció d'Agricultura, ha visitat els Camps experimentals de Tivissa i Barbarà, adobant-los i donant conferències sobre el tema «Els adobs a la vinya».

Així mateix han estat a Borges Blanques d'Urgell ensenyant la poda llarga en la vinya.

Finalment, junt amb l'arquitecte senyor Martinell, visitaren el terreny escollit per a construir un Celler cooperatiu a Falset.



La qüestió dels regadius d'Urgell, que d'una manera tan irregular es porta, no repartint-se l'aigua amb l'equitat deguda, fa que, en haver de gaudir-se diversos pobles de la que circula per una segla, no estant ben distribuïda, se la quedi tota els pobles primers de rec i més pròxims a la boquera del Canal.

En aquest cas es trobava Castellnou de Seana, abans del qual regaven tres o quatre pobles, i, per tant, amb tot i haver de pagar igual tribut que si reguessin, no veien mai aigua en el terme.

Per remeiar això decidiren declarar-se autònoms i administrar-se l'aigua. S'estudià el problema (que ara està ja resolt), i malgrat que el presupost de l'obra ascendeix a 130.000 pessetes, es realitza el projecte, mitjançant que la Societat Canal d'Urgell hi contribuirà amb els estudis tècnics i amb un donatiu de 30.000 pessetes. La Mancomunitat de Catalunya farà un préstec del 40 per 100 del cost total de l'obra, reintegrable en vint-i-cinc anys, contra un 5 per 100 d'interès anual, que abonarà el poble; i la resta del cost de l'obra serà pagada pel poble amb un impost de 10 pessetes per jornal de terra regable.

Fins a la total extinció del deute amb la Mancomunitat, es conformen tots els terratinents a pagar un novè de fruits sobre el que ja ara paguen a la Societat Canal d'Urgell.

És altament laudatori aquest cas, que sembla d'abnegació i de potriotisme, però que té un altre nom també: representa seny i saber calcular els beneficis que ha de reportar-los el poder regar llurs terres.



De Puigvert de Lleida comuniquen haver constituït un Sindicat agrícola, que han posat sota l'advocació de Sant Jordi.



Organitzada per la Secció Tècnica d'arbres fruiters de la Direcció d'Agricultura de la Mancomunitat de Catalunya, s'ha efectuat en tota la nostra terra una intensa i profitosa campanya de divulgació per ensenyar la esporga de l'olivera, que haurà estat un bell complement de les justes i atinades instruccions cursades per la mateixa Secció Tècnica, segons poden apreciar els nostres lectors per la fulla del Cap Matons, publicada en el número passat d'AGRICULTURA.

La conveniència tant de la publicació de la fulla com de la campanya pràctica d'esporga no podien ésser més adequades, perquè els nostres pagesos no s'han donat ben bé compte de l'importància que l'esporga té en el conreu de l'olivera. No saben molts com influeix en la fructificació i manteniment de la flor d'un arbre la vigorització deguda a una poda ben dirigida.

Els pobles beneficiats per les lliçons i pràctica del Cap de la Secció Tècnica senyor Matons, que ha dirigit personalment la labor, són:

Manresa, Rajadell, San Fruitós, Sampedor, Guardiola, Pont de Vilumara, Sant Vicens, Artés, Calders, Sant Martí de Torroella, Callús, Súria, Sant Mateu de Bages, Mura, Terrassa, Ullastrell, Castellar del Vallès, Castellvell, Monistrol, Castellbisbal, Vacarisses, Viladecavalls, Matadepera, Rubí, Caldes de Montbuy, Peramola, Vilanova de Meyà, Balaguer, Bellvís, Torregrossa, Bellpuig, Maldà, Ivars d'Urgell, Espluga de Francolí, Olesa.

Sense el senyor Matons, l'ajudant de la Secció, senyor Salom, ha dirigit l'esporga en els pobles següents:

Seròs, Masalcoreig, Soses, Torres de Segre, Borges Blanques, Masquefa, Piera, Sant Esteve Sesrovires, Hostalets de Pierola, Vallbona, Capellades, Igualada, Santa Margarida de Montbuy, Odena, Jorba, Clariana, Sant Genís de Jorba, Tous, Santa Maria de Miralles, La Llacuna, Copons, Castellolí.

Al mateix temps s'han donat conferències sobre la poda de l'olivera i de l'ametller, sobre llur cultiu i malalties a Vilanova de Meyà, Peramola, Bellvís, Olesa, Monistrol, Terrassa, Manresa, Súria, Sant Mateu de Bages, Pont de Vilumara, Seròs, Masalcoreig, Ullastrell, Sant Martí de Torroella, etc.

S'han esporgat les oliveres dels camps experimentals següents:

Torregrossa, Maldà, Ivars d'Urgell, Borges Blanques, Bellvís.

CONSULTORI

En aquesta secció es respondrà a totes les consultes que facin els senyors subscriptors, indicant el número de subscripció.

D. E. F., d'Ager.—A la consulta que es serveix fer sobre l'eficàcia de combatre la cuca de l'alfals amb la fórmula:

Calç viva	200 grams
Sofra en pols	100 »
Hipoclorit de calç	25 »
Aigua	1 litre

li direm amb l'enginyer D. Jaume Nonell i Comas, que «res pot indicar-se amb seguretat, puix que cap prova s'ha fet per l'estil. No obstant, M. M. Conestock va assajar l'hipoclorit de calç contra l'*Agreotes luccatus*, però sense resultat positiu; amb resultat negatiu s'ha aplicat també com a fungicida. A pesar d'això una petita experiència ens traurà aviat de dubtes quan sigui l'hora.

Pel que es refereix al polisulfur de calç, ens són ja coneguts els seus efectes i no seria desencaminat assajar la fórmula proposada. No obstant, contra la cuca de l'alfals crec que les solucions arsenicals, amb les precaucions degudes, són avui per avui l'únic mitjà pràctic.»

Fins aquí el senyor Nonell. Consultat D. Joan Angel i Genís sobre el mateix punt, diu:

«No m'atreviré a afirmar sense assajar-ho si pot ésser o no eficaç la fórmula que allí exposa contra el *Colaspidema atrum* de l'alfals; però sí haig de manifestar que de primera impressió em sembla que fóra poc a propòsit puix que s'ha de tenir en compte que la larva o cuca porta el seu cos proveït d'un gran nombre de pèls greixosos que costen molt de mullar si l'insecticida usat no conté suficient quantitat d'olis grassos per a aconseguir-ho, fent inútil, pel dit motiu, el tractament no mullable que es basi en la causticitat o acció directa per contacte immediat. Per de prompte, puc assegurar que les lletades de calç no la mullen.

»Si al que fa la consulta li interessa combatre la dita plaga, pot fer ús del següent procediment que és eficaçíssim per a la seva extinció:

»En un atuell a propòsit es disolen amb 40 litres d'aigua 200 grams d'arseniat de sosa de 60 % de riquesa en anhidrid arsènic. En un altre recipient es prepara una lletada amb 10 litres d'aigua i 500 grams de calç en pasta de recent obtenció. Es barregen seguidament els dos líquids, cuidant de remenar-los bé cada vegada que vagi a omplir-se el polvoritzador, amb el qual s'aplica a l'alfalsar. Aquest es prepara tallant-lo tan aviat com apareixi l'oruga, però deixant cada deu o dotze metres una faixa d'un metre d'ample sense tallar on acudiran la majoria de larves desitjoses d'aliment. Preparat així el terreny, immediatament es pulveritza tot, tant les faixes tallades com les que siguin per tallar, puix que s'assegura millor l'èxit del tractament.

»Als cap de pocs dies desapareixen intoxicades les erugues, si s'ha fet bé l'aplicació.

»No s'ha de témer que faci mal al bestiar l'alfals mullat per la solució arsenical, i menys si quan s'utilitza per a l'alimentació d'aquell s'ha deixat transcórrer una mesada des de el tractament.

»Amb el procediment, objecte de consulta, en el supòsit que fos eficaç, l'eruga que no es mullés, no moriria; amb el que recomanem, la que no menja element intoxicat un dia; probablement el menjarà en un dels següents, essent, per tant, d'èxit més segur i més fàcil de preparar».

D. J. V. P., d'Agramunt.—Les fulles de les quals ha tramès la mostra són atacades per un insecte Hemípter-Homòpter, de la família dels Coccids, Tribu, Diaspida i del gènere *Chionaspis*, essent l'espècie el *Ehionaspia evonymi*.

El tractament que es pot aconsellar és el següent:

Oli pesat de quitrà de 1'052 de densitat . . .	900 grams
Carbonat sòdic anhidre (sosa Solvay). . .	450 »
Aigua	10 litres

Per a confeccionar la fórmula primer es disol la sosa Solvay amb aigua, s'emulsiona l'oli pesat afegint-li amb lentitut, això és, a poc a poc, moveït-lo contínuament mitjantçant un pal o bastó apropiat. La dita preparació insecticida ha de fer-se al mateix dia que haurà d'usar-se, puix que d'altra manera no hi ha seguretat en els seus bons efectes. També haig de recomanar-li que, havent de confeccionar el preparat, comprovi la densitat de l'oli pesat de quitrà.

La forma ha de procurar-se que sigui el més homogènia possible per a evitar disminució de la seva eficàcia i també per a evitar possibles cremadures a les fulles i brots tendres. Caldrà aplicar l'insecticida aprofitant un dia núvol o plujós mentre que la pluja no sigui abundant.

Moviment de Mercats

La anormalitat en el servei de comunicacions ens ha impedit de rebre quasi totes les dades que havien de figurar en aquesta secció.

Solament podem donar una impressió sobre els preus del vi en la Conca de Barbarà, que és tal vègada la comarca de Catalunya on més transaccions s'han fet, encara que la convulsió social hagi transcendit també a la veïna comarca.

Els preus a què s'han còtitzat els vins són:

Vins blancs i negres, a 2'50 pessetes grau i càrrega posats en magatzem del colliter.

Els rosats a 2'25 pessetes, arribant alguns a pagar-se a 2'50 pessetes també grau càrrega.

**Bàscules
caixes per a
cabals
Pibernat**

Parlament, 9

Barcelona

Agricultors!

Empleeu juntament amb els
adobs químics o orgànics el

**Fertilitzador
Radiactiu
H. B. C.**

que és un poderós estimulants
de la vegetació que augmenta
les collites considerablement

Agència general per a Espanya del FERTI-
LITZADOR RADIACTIU H. B. C., Bruch,
núm. 42: Barcelona. — De venda en les
principals cases d'adobs d'Espanya.

::: Marca
registrada

BACCHUS

(PATENT)

**ENSOFRADORA
i SULFATADORA
LES MILLORS DEL MÓN**



Constructor: C. CIVIL

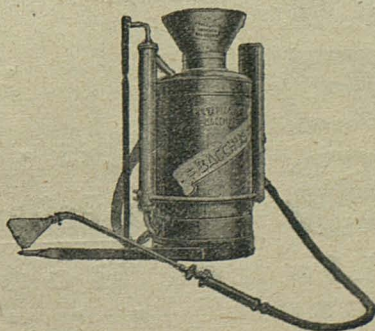
Carrer Alfonso XII, núm. 66

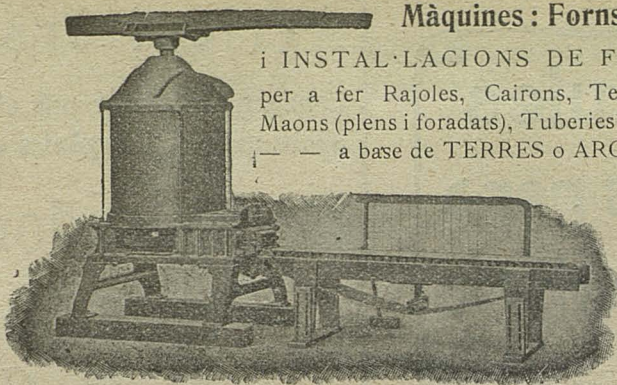
Telèfon G. 932

BARCELONA

Reparacions i peces de recanvi en tots
els sistemes d'aparells de sulfatar.

DEMANI'S CATÀLEG





Màquines : Forns : Accesoris

i INSTAL·LACIONS DE FÀBRIQUES
per a fer Rajoles, Cairons, Teules, Totxos,
Maons (plens i foradats), Tuberries o Canonades,
— — a base de TERRES o ARGILES — —

PREMSES,
AMASSA-
DORES,
MOLINS,
MAXACA-
DORES,
GARBE-
LLADO-
RES

Màquina, moguda a força animal,
fabricadora de materials d'edificació, amb fangs o argiles

MESCLA-
DORES de
morter, etc.

Instal·lacions de FABRIQUES de CALÇ i CEMENTS

Màquines i Motllos per a
fer: BLOCS, MAONS, CO-
LUMNES, CORNISES i al-
tres objectes d'ornamenta-
ció amb CIMENT i ARENA

ESTUDIS i PROJECTES

J. F. Vilalta, c. E.

(Apartat de Correus) **BARCELONA**

**A
R
B
R
E
S**

Selecció d'arbres per a repoblació de riberes

Plançons de POLLS BORDILS

• • • • •

reconeguts en el XIV Congrés de la Federa-
ció Agrícola Catalano-Balear, com una de
les classes de població de major producció

• • • • •

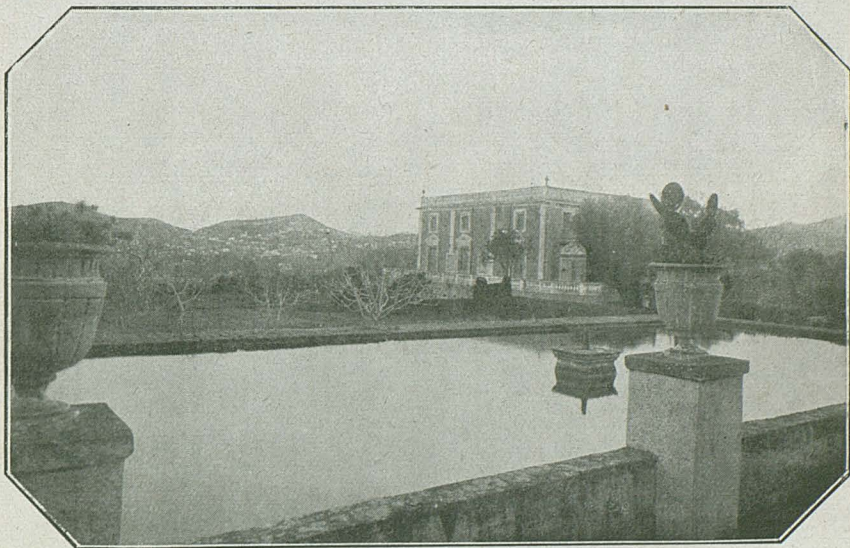
Carolines = Plàtans = Acàcies
Albes = Pollançs de totes classes

Miquel Bosch Batlle
BORDILS • • • • • (Girona)

Can Glòria d'Horta

Entre les finques rústiques que s'estenen a l'una banda i l'altra de la carretera de circumval·lació, en el terme d'Horta, mereix esment especial la que és coneguda amb el nom de *Can Glòria*, una explotació agrícola de considerable extensió, on s'hi admiren vessants de ben conreada vinya, plantacions d'arbres en variada multitud i tots els conreus propis d'horta.

Però, tot i essent sempre interessant veure una finca ben cuidada i productiva, no és freqüent en la nostra terra veure que serveixi de marc a mantes mostres d'art, seguint el clàssic precepte d'agermanar l'*utile* conreu d'arbres fruiters, vinya



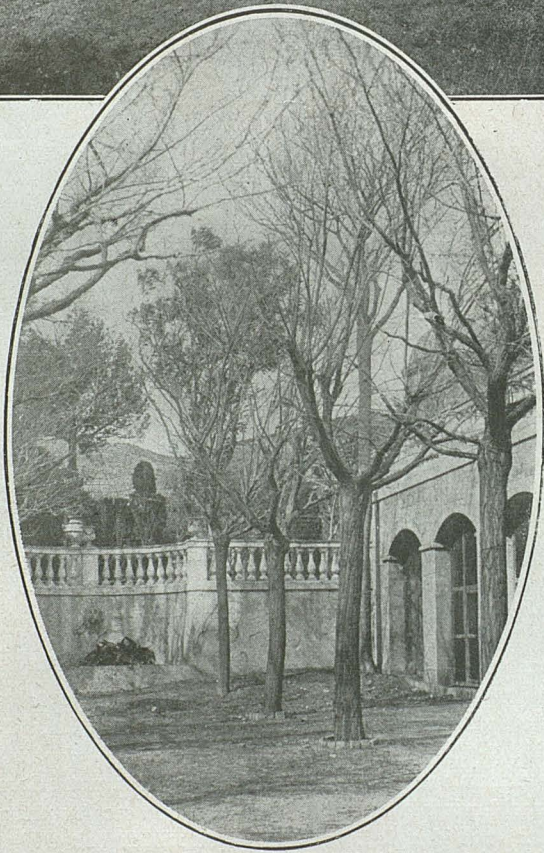
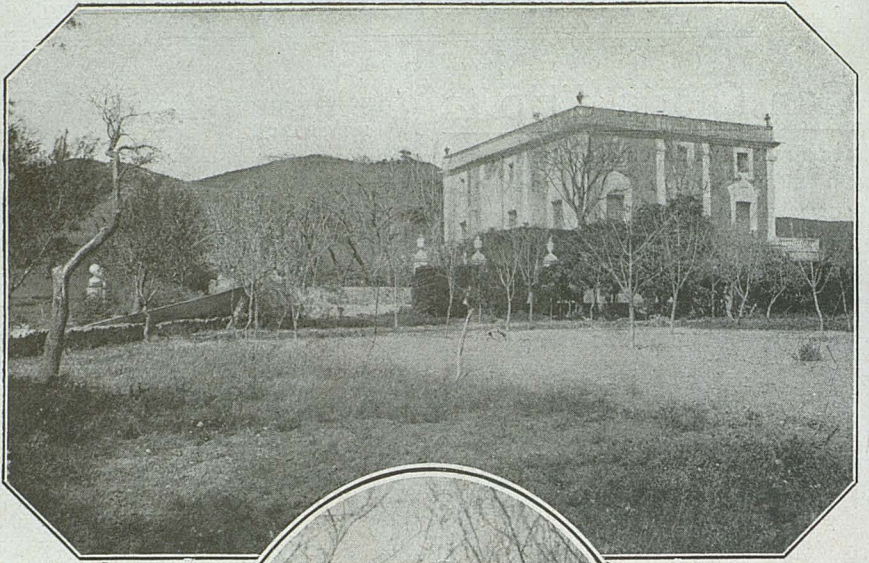
Façana de Llevant i estany de les tenques

i terra campa, amb el *dolce*, deliciosament encisador que resulta contemplar aquells jardins aixecats i acuradament conservats, d'acord amb els cànons estètics més rigoristes.

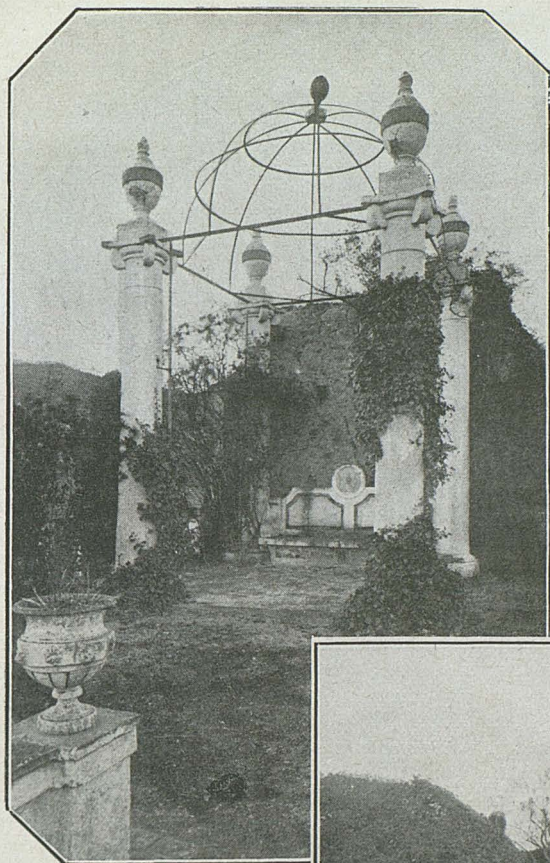
Allí s'hi troben tots els caràcters que els preceptistes assignen a una obra bella; allí, en la varietat de sos jardins, ressalta l'harmonia com a nota predominant, el mateix en els principis generals de la composició que al de les plantacions i altres detalls d'execució.

Encanta de veure un brollador simètricament centrat, entre flors i plantes; però causa més admiració mirar la superfície d'un llac, que escalen uns nenúfars i altres nimfeàcies, donant-nos idea de la grandària d'aquell dipòsit d'aigua que, tot embellint la finca, portarà després l'element vital a través del conreu.

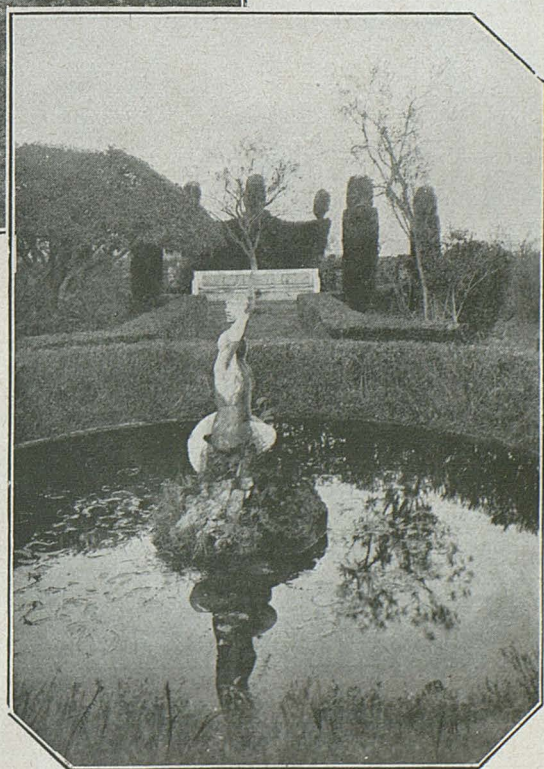
El lector judicarà, per les fotografies adjuntes, de la ponderació que es tingué en compte en traçar els jardins de *Can Glòria*. *Boulingrins* encisadors, admirables caminals festonejats de toies, xiprers motllurats, bancs amb cobricel de flors i d'arbres, glòries, parets chantillanes, terrasses i balustrades versallesques, tot és joia, tot encís en aquell paratge que suporta admirablement dos segles de vida, mercès a l'amorosa cura del seu posseïdor, don Gonçal Jaumar de la Carrera.



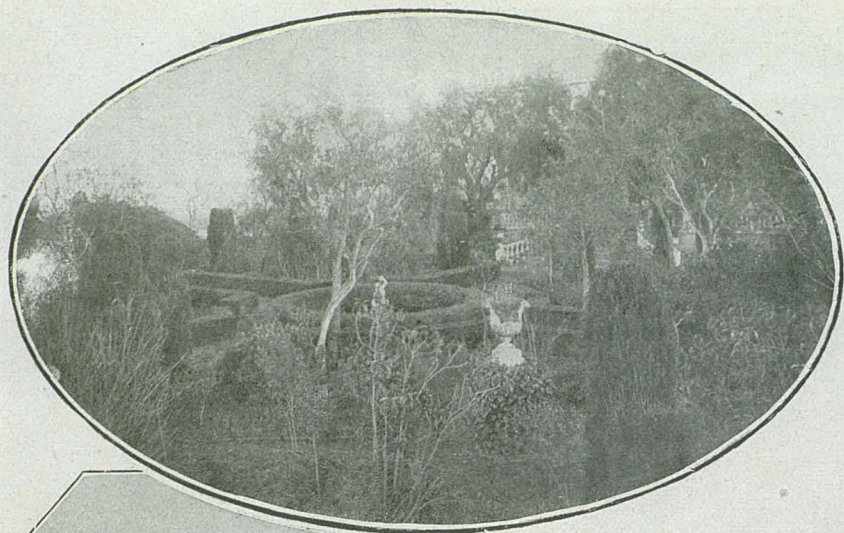
La casa i un indret de l'hort
Sortidor del Lleó i pati de la Menageria



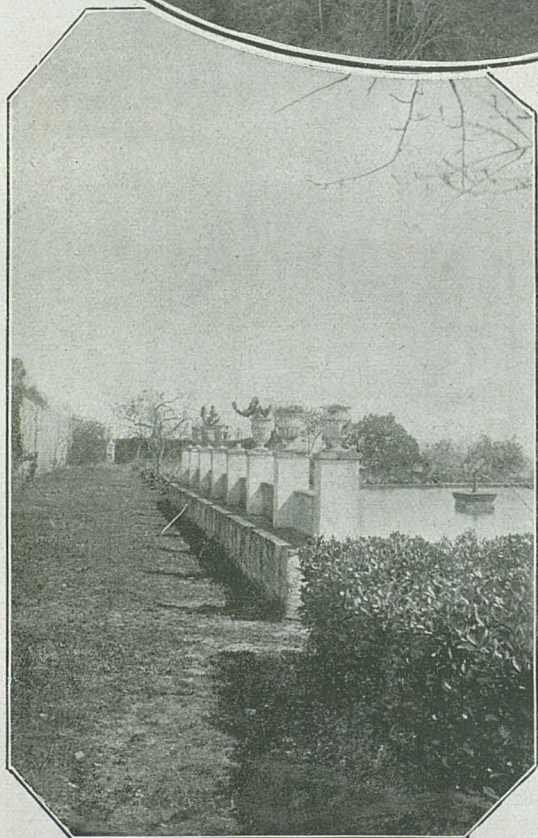
Glorieta del vent



Sortidor dels nenúfars



Jardí Lluís XV



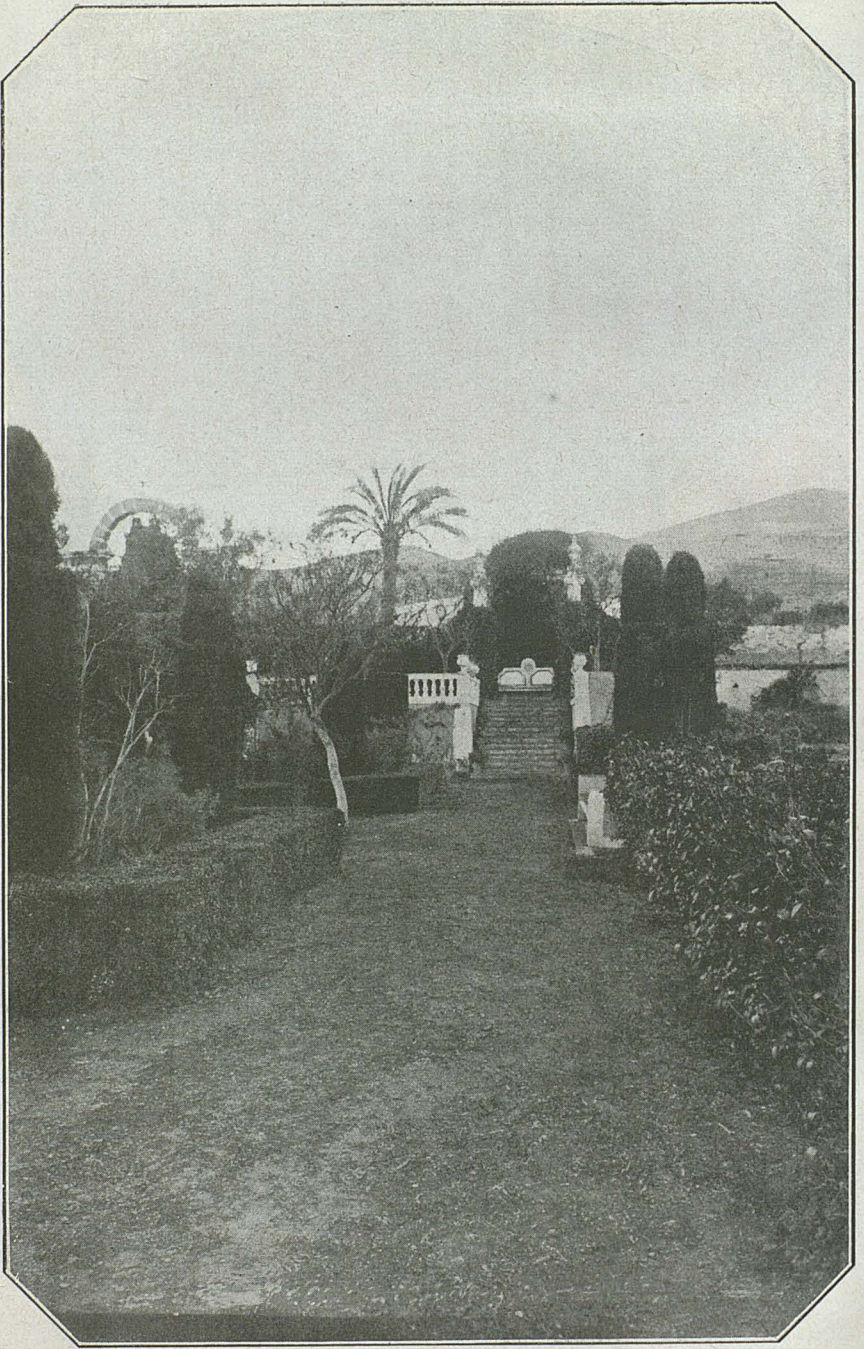
Solana del Migdia i gran estany



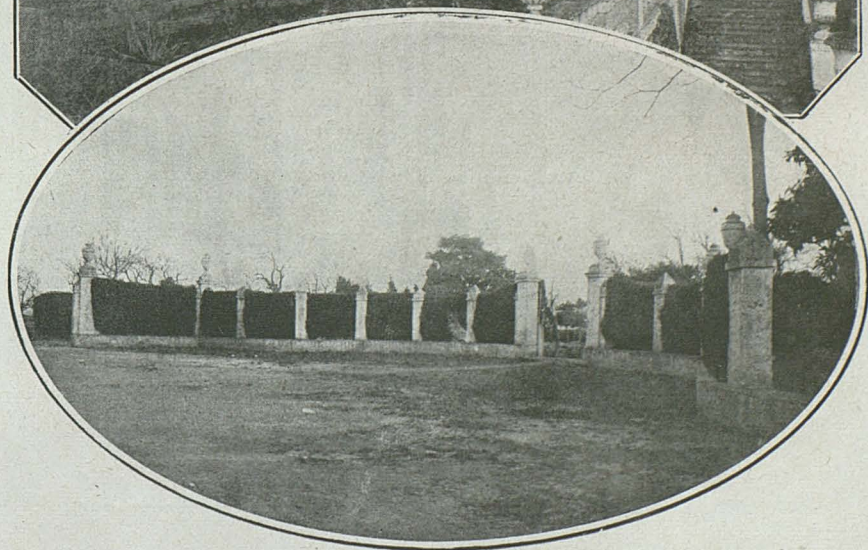
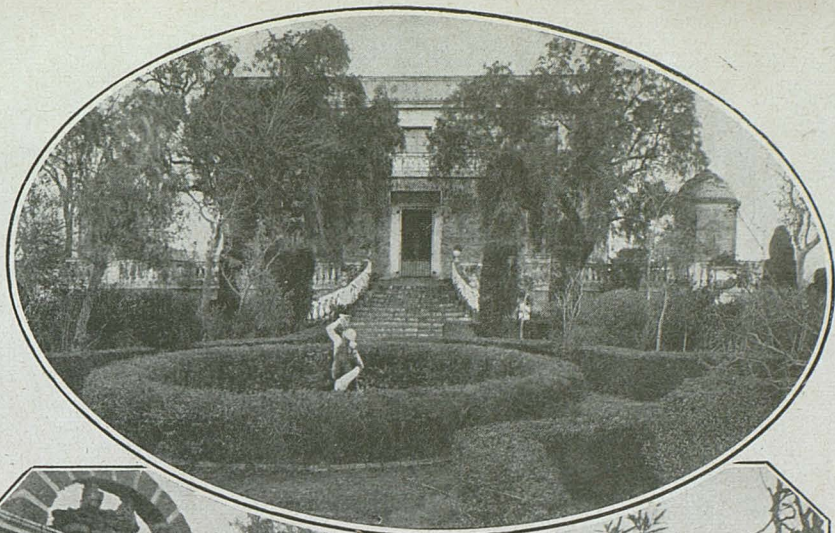
Vista general del jardí



Banc de la Comtessa



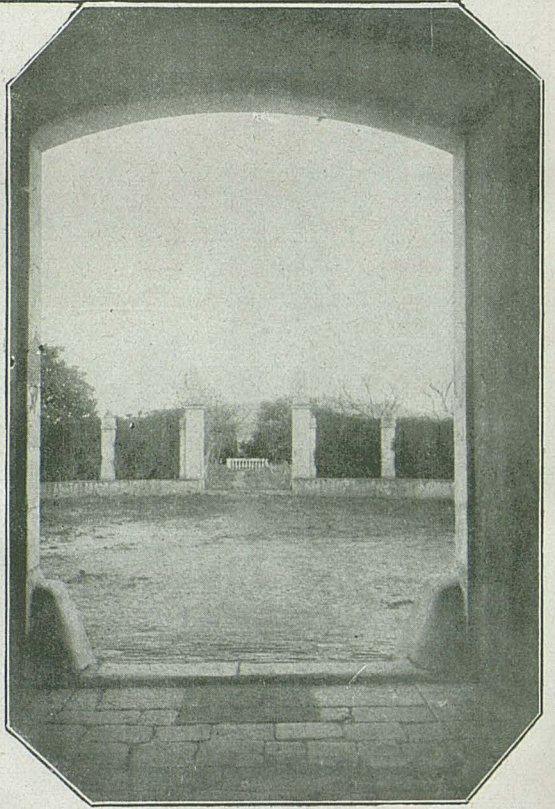
La palmera Abderraman i escalinata



Les galeries blanques i balcó del Canonge
Jardí d'hivern
Pati d'honor



Parterre dels xiprers



Gran pati i balcó de Pilat