

# AGRICULTURA

REVISTA AGRÍCOLA CATALANA

DIRECTOR: JOSEP M.<sup>a</sup> VALLS

Enginyer Agrònom  
Director d'Agricultura de la Mancomunitat de Catalunya  
Propietari - agricultor

---

## COL·LABORADORS

Senyors Professors de la Direcció d'Agricultura de la Mancomunitat de Catalunya  
Senyors Professors de l'Escola Superior d'Agricultura de Barcelona  
Director i Professors de la Reial Escola d'Avicultura d'Arenys de Mar  
Estacions Enològiques de Catalunya  
Enginyers agrònoms i agrícoles i nombrosos propietaris agricultors

---

## SUMARI

Quines han d'ésser les característiques dels nostres tractors?, per *Carles Di Suñer*. — Com podrien els Sindicats millorar les races de bestiar porquí, per *J. Vidal Munné*. — Breu notícia referent al cultiu dels eucaliptus, per *Segimon Vandrell*. — L'albercoquer, per *August Matons*. — Com són i com haurien d'ésser els nostres pagesos, per *R. Sala Roqueta*. — Folklore de la pagesia, per *Valeri Serra i Boldú*. — Informació vinícola, per *Pere J. Llori*. — Resum de Revistes, per *P. J. Ll.* — Informació. — Consultori. — Moviment de Mercats.

## FORA TEXT:

CAN GARÍ AL CROS (ARGENTONA)



**Bàscules  
caixes per a  
cabals  
Pibernat**

**Parlament, 9  
Barcelona**

**Agricultors!**

Empleeu juntament amb els  
adobs químics o orgànics el

**Fertilitzador  
Radiactiu  
H. B. C.**

que és un poderós estimulants  
de la vegetació que augmenta  
les collites considerablement

Agència general per a Espanya del FERTI-  
LITZADOR RADIACIU H. B. C., Bruch,  
núm. 42: Barcelona. — De venda en les  
principals cases d'adobs d'Espanya.

**SOCIETAT ENOLOGICA DEL PENEDÈS  
SERDÀ, ROS I C.<sup>A</sup> - Vilafranca del Penedès**

**APARELLS D'ANÀLISIS DE VINS  
PRODUCTES ENOLÒGICS - ADOBS QUÍMICS  
SULFATS I SOBRES - MAQUINÀRIA VITI-VINÍCOLA**

**INSTAL·LACIONS COMPLETES DE VINIFICACIÓ  
MODERNA PER A CELLERS COOPERATIUS**

**DESPATX: Rambla Sant Francesc, 15 - Telèfon 24  
TALLERS: Carrer de Misser Rufet, núm. 8 - Tel. 149**

Telegrames "SERDAROS"



# AGRICULTURA

REVISTA AGRÍCOLA CATALANA

Dies de sortida: 5 i 20 de cada mes

Subscripció: Barcelona, any: Pessetes 7 - Fora: Pessetes 9 - Número solt: Pessetes 0'50

## Quines han d'ésser les característiques dels nostres tractors?

En un anterior article mostràrem com vindria imposada l'adopció del tractor en l'agricultura catalana, per la fatal evolució que les condicions tècniques i econòmiques fixen al conreu de la terra. Útil serà, per tant, cercar en un anàlisi de ço que s'ha fet en altres països on la màquina és ja generalitzada, les característiques que han de reunir els nostres tractors. No és difícil la tasca, perquè les modalitats de la nostra agricultura no són exclusives d'ella, i poden guiar-nos nombroses dades de casos semblants. Demés, ens ajudarà l'estudi de les transformacions i les tendències acusades en la història (curta encara però ben intensa) del tractor. Dèiem en l'article citat que el seu cicle evolutiu semblava orientar-se a la concreció del model exigít per les modalitats de la nostra agricultura. Intentem demostrar aquesta afirmació.

Dos són els nuclis que poden servir-nos millor per al nostre propòsit: Nord Amèrica i França, els dos països en que el cultiu mecànic, des del més antic, té un tradicional desenrotllament. En ells tingueren lloc les dues primeres mostres públiques: el Concurs de Tractors de Winnipeg (Canadà) el 1908, i el d'Amiens (França) organitzat per l'Automòbil Club el 1909. Des d'aquestes dates, en què el cultiu mecànic prenía concreció i cos, s'ha desenrotllat activament, en teoria i pràctica, sobretot en les dites nacions que ens servirán preferentment per al seu estudi, perquè si bé a Europa el motor impera més cada cop en el treball, i el que havia estat tímida innovació es converteix, després de la guerra que aguditzà les causes que l'imposen, en necessitat obligada, en general el conreu mecànic europeu es nodreix de procediments tradicionals poc pràctics a Catalunya o de tractors importats, en llur gran majoria, dels Estats Units. Així Anglaterra, que pot passar per l'iniciadora, ja que des de mitjan segle XIX les màquines de Fowler i de Howard feien llaurades prègonen en els camps britànics, es resisteix a canviar de mètodes i li costa prescindir del vapor d'aigua, tendència fàcil de comprendre considerant la seva enorme riquesa en carbó de pedra.

Una semblant preferència pel vapor i pel sistema de tracció funicular mostrat fins avui, i en aquest moment una gran indecisió en ço que al combustible i al sistema general de conreu es refereix, és la característica de l'estat d'aquesta activitat a Alemanya, Hongria i Ro-



mania. Un matis més concret presenta la Itàlia; exemplar, però, no prou madur encara per a l'estudi, i seguint principalment les normes americanes.

La nació més apte per un anàlisi actual és els Estats Units. Allí no queda vestigi del període de transició, pel qual s'ha de passar sempre en el moment en que l'ús de la nova màquina o sistema sigui quelcom excepcional i isolat; la generalització és tan completa, que més de tres centes cases constructores fabriquen tractors agrícoles. Whallon, en un recent estudi, i basant-se en deduccions rigoroses que tenen per fonament les gràfiques de desenrotllament dels automòbils i de les màquines agrícoles, en general, i el creixement paral·lel dels tractors agrícoles, creu que el nombre d'aquests en ús en el seu país l'any 1928 arribarà probablement a la grandiosa xifra de tres milions. Al Nord Amèrica el cultiu mecànic és un problema viu, tangible, derivat de la més pura teoria, però no tancat en un rígid esquema doctrinal. La seva renovació és seguida i ràpida, i hi contribueixen savis, enginyers, tècnics agrícoles, constructors, obrers, pagesos, homes del despatx, de la fàbrica i del camp, cadascú amb les seves investigacions, amb els seus projectes, experiències i observacions, desitjos i necessitats. I del conjunt d'aquestes energies, que poden semblar caòtiques, en sorgeix el predomini dels models de determinades característiques, fidel imatge de les exigències fluctuants del mercat, les quals a llur torn, responen a les reals condicions mecàniques i agrícoles que els tractors han de satisfer, mostrant-nos les normes que informen els darrers models, que ens diuen, ultra el present, les orientacions actuals per al futur, unes encara confuses i contradictòries, altres precises i ben definides.

En un estudi del citat Archer P. Whallon, es comparen 197 varietats de 123 marques de tractors, agrupant-los convenientment. La primera i més important classificació és feta respecte de llur potència, donant-nos 50 models d'uns 8 a 20 HP.; 90 tipus d'una força de 16 a 30 HP.; 38 tractors de 30 a 40 HP., i sols 19 màquines pesades de 50 a 90 HP.; nombres que ens indiquen clarament el predomini dels models relativament petits. Respecte del pes, el tipus més lleuger analitzat pesa uns 450 quilograms, i el més pesat 13'600 quilograms. Considerant el nombre de cilindres es separen en els següents grups: 1 model de 8 cilindres, 2 de 6 cilindres, 149 de 4 cilindres, 4 de 2 cilindres i 4 d'1 cilindre; essent en gran majoria els motors de quatre cilindres, si bé avui dia pren increment el tipus de dos, degut a la major facilitat que ofereixen per a l'ús dels combustibles barats i la poca importància que té en el tractor la trepidació. Finalment, respecte als orgues d'apoi i de transmissió de moviment, la tendència sembla ésser favorable a les màquines de quatre rodes amb les dues posteriors motrius, perdent el favor que tenien les de tres rodes amb una sola motriu, i conservant les seves posicions, però no millorant-les, els tipus «carterpillar», de cadena sens fi, adoptada modernament en els tancs de guerra, el treball dels quals té certa semblança, però no identitat, com en algun cas es deixa veure, al dels tractors agrícoles.

Ultra el Nord-Amèrica, és interessant veure ço que s'ha fet a



França, on el cultiu mecànic té un caràcter teòric, de valor incalculable, però no portat encara al camp en tota la seva amplitud. Diferents problemes tenen fixada l'atenció d'una nombrosa i brillant representació de tècnics. (Tony Ballu, Chareau Coupau, Venton-Duclame, Lecler, David, Champlys, etc.), dirigits pel vell Ringelmann, que en nombrosos llibres, en publicacions periòdiques especials, en monografies i projectes, detallen els més diversos matisos del problema general. Com a prova serveixi l'assenyalar els molts estudis fets respecte dels tipus de màquines que en lloc d'arrossegar una arada o un cultivador de peces fixes, tenen muntats útils rotatoris que fragmenten i polvoritzen la terra, basant-se en el concepte del treball de Deherain, i que, acoblat a l'ús del motor, defensen amb ferma convicció Alex, Lorrain, Julien i Gilbernagel, branca d'origen i desenvolupament purament francès, i de tant interès que pot canviar d'arrel les normes d'aquest sistema de cultiu. Completen l'activitat teòrica dels tècnics, els repetits concursos, experiències i proves, realitzats seguint programes definits i sota un control rigorós.

Havem dit que fins ara a França, la generalització al camp no era paral·lela a l'estudi doctrinal; però avui les necessitats de la guerra i de la reconstitució han obligat a un ràpid increment de la primera que té com a base principal, mentre la majoria de les fàbriques franceses no s'organitzin de nou, les compres al Nord-Amèrica i les remeses alemanyes en compliment de les clàusules de l'armistici i de la pau. En un llibre de Chaveau es detallen les característiques de 244 varietats de màquines motrius per a cultiu mecànic de totes menes, les quals és convenient analitzar perquè ens mostren les mateixes tendències ja deduïdes de la comparació dels tractors americans.

Deixant de banda els 10 models de torns de vapor per a tracció funicular, els 6 torns amb motor d'explosió, el tipus de torn amb electromotor, i les 36 varietats de tractors de vapor, amb potències de 10 a 100 cavalls i pesos de 4,000 a 16,000 quilograms, ens entre tindrem amb els tractors de combustibles líquids, els més generalitzats i els més pràctics. De 144 varietats de tractors d'explosió de 103 cases, tenim 26 models de menys de 20 HP.; 59 de 20 a 30 HP., 44 de 35 a 50 HP., i 15 de més de 60 HP.; un motor de 6 cilindres, 2 de 3 cilindres, 49 de 2 cilindres i 9 d'1 cilindre; 128 màquines amb rodes i 16 de tipus carterpillar. Les proporcions són semblants en les arades i cultivadors mecànics, en les quals el motor forma un sol cos o conjunt amb l'útil que treballa, en els tractors-torns de treball mixte, i en els tractors amb útils mòbils rotatius; grup integrat per 17 models de 9 marques, dels quals 12 màquines tenen potències inferiors a 25 HP., 10 tipus de motor són de 4 cilindres, i tots s'apoiem sobre rodes, estant també, per tant, en majoria les característiques corrents.

De l'aridesa de les xifres en sorgeixen les tendències generals que assenyalen el domini del tractor de no excessiva potència, relativament lleuger; fins per a aquells treballs que exigeixen força s'usen tractors mitjos que accionen arades de dues o tres relles; la supremacia actual dels motors de quatre cilindres començada a disputar pels



de dos; la indecisió en ço que es refereix als mecanismes d'apoi i d'adherència, predominant els models de dues rodes motrius; l'ús en les explotacions importants de dos tractors diferenciats, un lleuger, per a les operacions de conreu i un altre més pesat per al treball de la terra i les operacions de collites, i l'adopció del tipus mig de 16-30 HP. en les finques reduïdes que per exigències econòmiques sols poden tenir un únic tractor.

Com indicarem, cap d'aquestes característiques està en contradicció amb les modalitats de la nostra agricultura: al contrari, iguals serien si fossin deduïdes directament d'elles.

Si l'evolució del cultiu mecànic ha arribat al moment en què podem aprofitar-nos-en sense temença de trasbals, creiem que és arribada l'hora de començar a preocupar-nos del problema, estudiant-lo en les fonts directes i practicant-lo al mateix temps, en els nostres camps. La seva influència pot ésser importantíssima, però cal tenir en compte que, el fruit donat per la imposició d'un nou principi, depèn del grau de profunda plenitud amb què es viu. Copiar superficialment és senzill, però en els plecs de l'adaptació postissa vetlla el fracàs. És precís estudiar, practicar seriosament nosaltres mateixos. ¿Esperarem també, en això, la còmoda traducció de segona mà, amb el natural endarreriment, sempre fatal i més que mai avui?

CARLES PI SUÑER

---

## Com podrien els Sindicats millorar les races de bestiar perquè

Els que sojornem per les comarques d'Igualada, Piera i Martorell, hem sentit un sens fi de vegades com els pagesos es queixaven que els porcs no els feien res; cansats de mantenir-los, arriben a 60 o 70 carnisseres. Això no és pas degut a insuficiència en l'alimentació, ni a les condicions d'aquesta, ni a la relació nutritiva. Hem vist en una mateixa cort porcs de molt pes, junt amb altres d'aspecte raquític i bordenc; i no hi ha dubte que això representa una pèrdua per a l'agricultura. Per altra part, aquest bestiar, que pot anomenar-se de rebuig, és el que correntment pateix més malalties. ¿Quina és la causa que es portin al mercat porcs de races bordenques? El poc escrúpol i egoisme dels productors. És de tothom sabut que les races precoces, les que més aprofiten els aliments, i més pes assoleixen, són de menys fecunditat. Però puntualitzem-ho bé: No és que siguin relativament estèrils, no; és que les femelles no crien un nombre molt gran de garrins. En canvi, les truges de races bordes, dolentes, donen gran quantitat de productes. Al que es dedica a vendre els garrins això li és molt profitós, però al pagès que els ha d'engreixar no li surten els comptes i es desespera i diu que el criar porcs es un negoci ruïnós; i des del seu punt de mira no li manca la raó.

En les comarques citades, a penes trobareu cap truja, i en cada



casa veureu algun porc o ramades. Doncs bé: caldria, en benefici dels interessos de l'agricultura, buscar una solució a aquest conflicte.

Nosaltres ens atrevim a proposar-ne una. Afortunadament en quasi tots els pobles hi ha un Sindicat agrícola més o menys ben constituït. Aquests Sindicats, de la mateixa manera que es cuiden de comprar sofre, sulfats, adobs, etc., podrien encarregar-se de la producció de bestiar porquí. I, llavors, podrien obtenir productes selectes, de bones condicions; i els pagesos, en comprar o adquirir un garrí, tindrien la quasi seguretat que feien una bona adquisició, puix que coneixent els reproductors és senzill deduir com sortiran els productes. Això sense tenir en compte la baratura, ja que és una raó que no cal demostrar-la que, si els Sindicats produeixen els garrins, podran cedir-los a llurs associats a preus molt més baixos que els comerciants. Si això es portés a terme no trigariem molt a veure excel·lents exemplars de craonesos, yorks i yorks-celtes, races de magnífics resultats, els més propis per a ésser engreixats.

I per a aconseguir-ho sols manca bona voluntat i entusiasme per part dels directors d'aquestes entitats. Conjuntament amb la cria de porcs, i com a complement, els Sindicats podrien organitzar conferències o cursos per a instruir els agricultors en la cura, alimentació i higiene d'aquest bestiar, cosa que contribuiria poderosament al progrés i millora de tan important ramaderia.

Per si els Sindicats volen aprofitar la nostra pobra idea, per donar-los camí, marcarem alguna orientació.

Suposem que el poble X necessita 200 porcells. Doncs bé; tenint en compte que cada truja pot ben fer dues cries l'any i en cada una nodrir uns 10 garrins, tindrem que amb 10 truges n'hi ha prou. Un mascle és més que suficient. Com adquirir aquests reproductors? Si el Sindicat no compta amb cabals propis, pot fer-se una sèrie d'accions entre els associats, amb la seguretat que els valors respectius seran reintegrats al mateix any, o al següent, a tot estirar.

Cal tenir en compte que és perillós comptar just en la producció de garrins, car nosaltres hem fet un càlcul purament teòric i s'han de preveure dificultats i accidents que podrien minvar els 200 porcells que hem donat per segurs. Per tal motiu, val més proveir-se de 12 o 14 truges. Que sobren garrins? No tingueu por de fer mal negoci. Segurament seran venuts a individus del mateix poble o veïns. Si no es venen, poden engreixar-se a compte del Sindicat, i el benefici serà més gros.

On tenir les cries? Nosaltres entenem que és preferible a una masia. Allí pot disposar-se de més lloc, i amb millors condicions d'higiene. Per altra part, en les poblacions s'han de tenir en molt bones condicions de netedat, gairebé en luxe, si no volem que molesti al veïnat la mala olor d'aquest bestiar.

Aquestes dades, naturalment, són incompletes per a llançar-se a una explotació de bestiar porquí; però l'Escola Superior d'Agricultura, així com l'articulista, tindrà a gran honor el respondre a totes les consultes que vulguin fer-li, car així tindrem ocasió de servir els interessos de la nostra amada Catalunya.



# Breu notícia referent al cultiu dels eucaliptus

(Acabament)

## REPOBLACIONS D'EUCALIPTUS

No hi ha dubte que el procediment més econòmic i segur és el de la plantació. Davant la dificultat de proveir-se de plantes dels escassos i apartats viveristes que es dediquen a llur producció, donarem algunes indicacions referents a la implantació i miraments culturals que requereix un viveret a fi que cada particular pugui produir-se les que desitgi.

Les llavors les pot subministrar qualsevol casa de les que es dediquen a la importació de llavors d'espècies forestals i principalment la coneguda casa Vilmorin de París.

El terreny buscat per a viver s'ha de procurar que compleixi, tant com sigui possible, les següents condicions:

Pròxim al terreny que es vol repoblar i amb les mateixes condicions de clima; fèrtil, fresc i amb fondària suficient perquè les arrels puguin desenrotllar-se sense obstacle, sense excés d'humitat i orientació E. o N.E.; pla o pendent suau; regadiu o amb aigua a la vora i que pugui ésser fàcilment vigilat. Aquest terreny es divideix en taules de 1'20 m. d'amplada a fi que puguin ésser treballades sense ficar-s'hi; tot molt semblant al que es fa per al planter de verdures.

**Sembres.**—Es fan generalment els últims mesos d'hivern i durant la primavera. El tros que es vol sembrar es treballa pregon i s'hi barreja una capa de fens de quadra; un cop es té ben pla, llis i ben barrejat es sembra a vol i es tapa la llavor amb una capa molt lleugera de fens ben desfets que es reparteixen amb un garbell si és precís.

Durant el període germinatiu és necessari mantenir una humitat constant sense que l'aigua s'hi embassi: l'aigua s'hi ha de tirar sense violència perquè arrossegaria les llavors i la sembra fora desigual.

Si fa un temps normal, al cap de dues setmanes, pròximament, d'haver sembrat, sortirà el primer parell de fulles d'una forma en general arronyonada molt característica i que es distingeix molt bé de totes les altres herbes que en gran quantitat quasi sempre hi surten. Des d'aquest moment, comencen les eixarcolades successives que són imprescindibles, i que es fan amb la mà per a no perjudicar les plantetes, cosa quasi impossible d'evitar si s'hi fica un instrument qualsevol. Aquestes eixarcolades es repeteixen fins que la planta ha crescut prou per a ofegar les herbes que puguin néixer. Quasi sempre coincideix això amb l'època que comencen a fer falta les primeres regades. Aquestes es donen per filtració, però no hi ha inconvenient a regar per aspersió si és que sigui possible. No convé abusar de l'aigua perquè si la planta creix massa fa molt difícil l'operació de la plantació. Regularment al cap d'un any, i moltes vegades abans, les plantes tenen una alçada d'un metre que és la més apropiada per a efectuar la plantació d'assentament.

Com es veu, les plantes obtingudes d'aquesta manera no han sofert cap transplantació dins del viver mateix. Algunes experiències



fetes al Districte Forestal de Màlaga, a fi de proveir de plantes de gran altura a algunes entitats que les havien demanades, donaren per resultat l'obtenció de plantes de dos metres i mig d'altura al cap de deu mesos després d'una transplantació feta amb plantador Jansa als dos mesos d'edat. L'extraordinari desenrotllament del sistema radical d'aquestes plantes va fer molt difícil l'embalatge, costós el transport i insegur llur arranjament; i els mateixos peticionaris es convenceren que les plantes més convenients són les d'un metre d'altura aproximadament.

## PROCEDIMENTS DE PLANTACIÓ

Es fan de dues maneres: o bé amb sots semblants als que s'usen per als pins o amb línies contínues.

El primer procediment té aplicació en terrenys pobres, pedregosos i exhaurits; el segon en terrenys treballats, secs i amb fondària, en general plans o de poc pendent.

Per a efectuar la plantació pel primer procediment es comença per a obrir els sots per l'octubre i quasi sempre després de les primeres pluges de la tardor, donant-les sempre que es pugui unes dimensions de 0'40 m. d'ample, 0'50 de llarg i 0'50 m. de fons, amb una separació de 2 m. de sot a sot. A la muntanya moltes vegades és impossible seguir aquesta regla i aleshores es fa segons dicten les circumstàncies.

Oberts els sots, i arribada l'època oportuna, s'arrenquen del viver i es transporten al lloc que s'ha de repoblar el nombre de plantes que es calcula que han de col·locar en un dia la colla d'homes contractats. Per arrencar i transportar les plantes s'han de pendre certes precaucions que són indispensables. Per arrencar-les s'obra una rasa bastant pregona al començament de la taula de sembra i es va gratant amb cura de no trencar les arrels petites; les plantes aniran caient per llur propi pes o bastarà per un petit esforç i així les arrelletes quedaran intactes. Tant en el transport com durant l'operació de plantar convé preservar-les de llur dessecació mitjançant el recobrint amb herba fresca o terra humida.

Cada obrer agafa un nombre de plantes suficient per a plantar uns cinc sots, i en arribar el que ha de plantar comença per reformar-lo si les pluges de l'hivern s'han emportat les pedres o la terra. L'emplena de terra fins que pugi un xiquet més el nivell del terreny i dona un cop fort amb l'aixada. Aleshores dona un cop d'aixada al mig del sot, com si volgués treure la terra que hi ha posat, i sense retirar l'eina eixampla el tall fet amb un moviment de tracció cap a ell; col·loca dues plantes amb tota cura, treu l'aixada i torna a picar suaument el sot i pel voltant de les plantes a fi que la terra quedi prudencialment apretada: anirà posant terra i l'apretarà amb el peu fins que el nivell del sot sigui igual al del terreny, perquè, si l'aigua s'hi embassés, les plantes es moririen infalliblement.

L'operació està acabada i sols falta posar-hi una o dues pedres grosses pel cantó del migdia, o moltes de petites recobrint el sot; així es conserva millor la humitat i les pluges no endureixen la capa de sobre, evitant la formació de crosta tan perjudicial.



El segon procediment s'usa sobretot per a produir pals de telèfon; aviat s'obté una gran espessor i un creixement ràpid.

Consisteix en lo següent: en el sentit del pendent s'obren rases amb l'arada o sinó amb l'aixada o una altra eina apropiada al cas i separades un metre i mig un de l'altra. Dins aquestes rases, i conservant sempre la mateixa distància, s'obren sots a cops de barra; s'hi posa una planta a cada un i s'omplen de terra fresca i es tornen a tapar les rases.

Aquest procediment és molt bo, però és més car; les plantes es defensen mútuament de les gelades.

Si més tard fa falta s'aclareixen.

Aquesta disposició de les plantes afavoreix el cavar-les, la qual operació és molt convenient que es faci a la primavera següent.

L'època més convenient per a la plantació, és des de l'octubre (després de les primeres pluges), fins a l'abril.

Les plantes al principi volen humitat i temen les gelades; per això en les parts baixes i de clima suau es pot fer d'octubre a desembre, i en les altes de febrer a març i per l'abril en terrenys molt humits.

S'ha d'evitar l'entrada del bestiar en els llocs repoblats de poc.

Com havem dit al principi són pocs els assaigs realitzats fins ara. Convé que aquests s'intensifiquin augmentant en nombre i variant les condicions.

Les escases notícies que havem pogut recollir ja permeten formar judici.

El terreny accidentat de Catalunya ofereix totes les situacions per a poder assajar amb més o menys probabilitats d'èxit totes o quasi totes les espècies mentades. D'una manera particular cridem l'atenció dels propietaris els patrimonis forestals dels quals estan pròxims a la costa del Mediterrani: allí probablement aniran bé totes les classes, dites nobles, de creixement ràpid i que demanen un clima suau.

Tenim la ferma convicció que si tots els propietaris donen la deguda importància a aquest nou factor del problema forestal, trobaran més fàcil llur acció individual i els eucaliptus ocuparan un lloc preferent en el patrimoni forestal de Catalunya; llur influència no tardarà a fer-se sentir en el mercat i les estadístiques d'importació aviat acusaran una baixa en la introducció de fustes estrangeres.

SEGIMÓN VANDRELL

---

## L'Albercoquer

**Restauració.** Per vellesa, poda defectuosa, malalties (gomosi, sobretot), etc., les branques de l'albercoquer solen morir. Si no es substitueixen, l'arbre queda desequilibrat i la seva fructificació comprometida.

Molts cops, demés, les parts inferiors de l'arbre estan desprovistes de ramificacions fructíferes i, naturalment, la producció és més miagrada.



En aquests casos, la branca morta o desprovista de ramificacions, es pot substituir aprofitant un dels brots o xucladors que l'albercoquer treu sobre la fusta vella. La branca es talla, i en el seu lloc, donant-li la direcció convenient, es cria el brot o xuclador escapçant-lo perquè es ramifiqui.

Si tot l'arbre està en decadència, es pot coronar utilitzant els rebrots que solen néixer al peu de l'arbre. Si surten sobre l'empelt no cal empeltar-los; si neixen sota, en les arrels del porta-empelt i aquest és de presseguer, prunera o ametller, es cria el lluc i s'empelta d'albercoquer com ja hem dit.

Es diu que no s'ha de coronar mai l'albercoquer si no es té ja el lluc que ha de substituir-lo, per a evitar que la planta s'ofegui; en altres paraules, que és necessari deixar-li sempre un esbravador. D'això no n'estem gaire segurs. El mateix es diu, de vegades, de l'ametller, de l'olivera, del presseguer, etc., i no obstant es coronen sense deixar-los cap lluc i els arbres no es moren.

**Adobs.** Com tots els arbres, com totes les plantes, l'albercoquer, per a donar produccions abundants, necessita trobar en el terreny els aliments. És un absurd pensar que pot obtenir-se una rica fructificació en terres empobrides.

L'adob pot ésser de dues menes: inicial i de producció. Del primer ja ens n'havem ocupat en un article que sobre la plantació dels arbres publicarem en aquesta REVISTA. Ara ens ocuparem breument de l'adob de producció.

L'adob de producció té per objecte posar a disposició de la planta els aliments necessaris per a obtenir una fructificació abundant. L'agricultor ha de mirar que en la terra hi hagi sempre els elements fertilitzants suficients perquè l'arbre pugui produir molt.

Segons la classe de terreny, la grandària dels arbres, etc., s'han d'usar adobs diferents i en quantitats diferents.

És convenient donar cada dos o tres anys una bona quantitat de fems, de brises o de sansa, per a evitar que la matèria orgànica desaparegui del terreny. Tothom sap que la fertilitat d'un terreny depèn de la intensitat dels fenòmens d'oxidació que en aquest es verifiquen, i que aquests fenòmens tenen lloc en presència de matèria orgànica.

Per a proporcionar al terreny la matèria orgànica, poden usar-se, cada dos o tres anys, els adobs verds, fets amb una lleguminosa. La lleguminosa (faves, veces, llobins, etc.) es sembra molt espessa i com més aviat millor, i s'enterra també el més aviat possible perquè no faci cap mal a l'arbre traient-li aliments o humitat. Perquè aquest adob resulti veritablement profitós és necessari que l'herba s'enterrí molt aviat i que la terra s'aboni abans de la sembra amb uns 4-500 quilos de superfosfat i uns 100 o 150 quilos de clorur o sulfat potàssic per hectàrea. En enterrar l'herba és convenient repartir uns 600 o 1,000 quilos de calç per a afavorir la transformació de la matèria orgànica.

També es poden usar els adobs químics sols. Una bona fórmula d'adob per a arbre, que es pot modificar segons les circumstàncies, és la següent:



A la tardor:

Superfosfat de calç . . . . .	1-1'5 quilos
Sulfat o clorur potàssic . . . . .	0'5 »

I a la primavera:

Nitrat de sosa . . . . .	0'5-0'7 quilos
--------------------------	----------------

Com es comprèn, en lloc del superfosfat poden usar-se escòries, indicadíssimes per a les terres pobres en calç; en lloc de sulfat o clorur potàssic, les cendres, i en lloc del nitrat de sosa el sulfat amònic.

L'adob es reparteix sota la copa de l'arbre, començant a uns 50 centímetres del tronc.

**Conreu.** Les treballades que s'han de fer en benefici de l'albercoquer no tenen res de particular; es poden fer en la forma i nombre en què es fan per als altres arbres.

De totes maneres s'ha de tenir present que, en general, amb les treballades que solen donar-se al nostre país no n'hi ha prou per a posar a disposició dels arbres la humitat necessària. Dues o tres llaurades a l'any són insuficients per a acumular i conservar l'aigua de les pluges, evitant la seva evaporació. Aquesta manca d'humitat és la causa, moltes vegades, de la infecunditat dels arbres: mala floració, purgada excessiva, fruita petita, etc.

Per això crec que hauria d'estendre's l'ús de cultivadors a la primavera. Una llaurada pregon a la tardor, rompent una capa de terra ben gruixuda perquè l'aigua quedi deturada en gran quantitat i a la primavera, freqüents passades de cultivador per a impedir el desenrotllament de males herbes i evitar la formació d'una crosta dura a la superfície del terreny. L'ús del cultivador resulta baratíssim. Amb aquest procediment la terra estaria sempre ben desfeta i les plantes tindrien tota la humitat que necessiten.

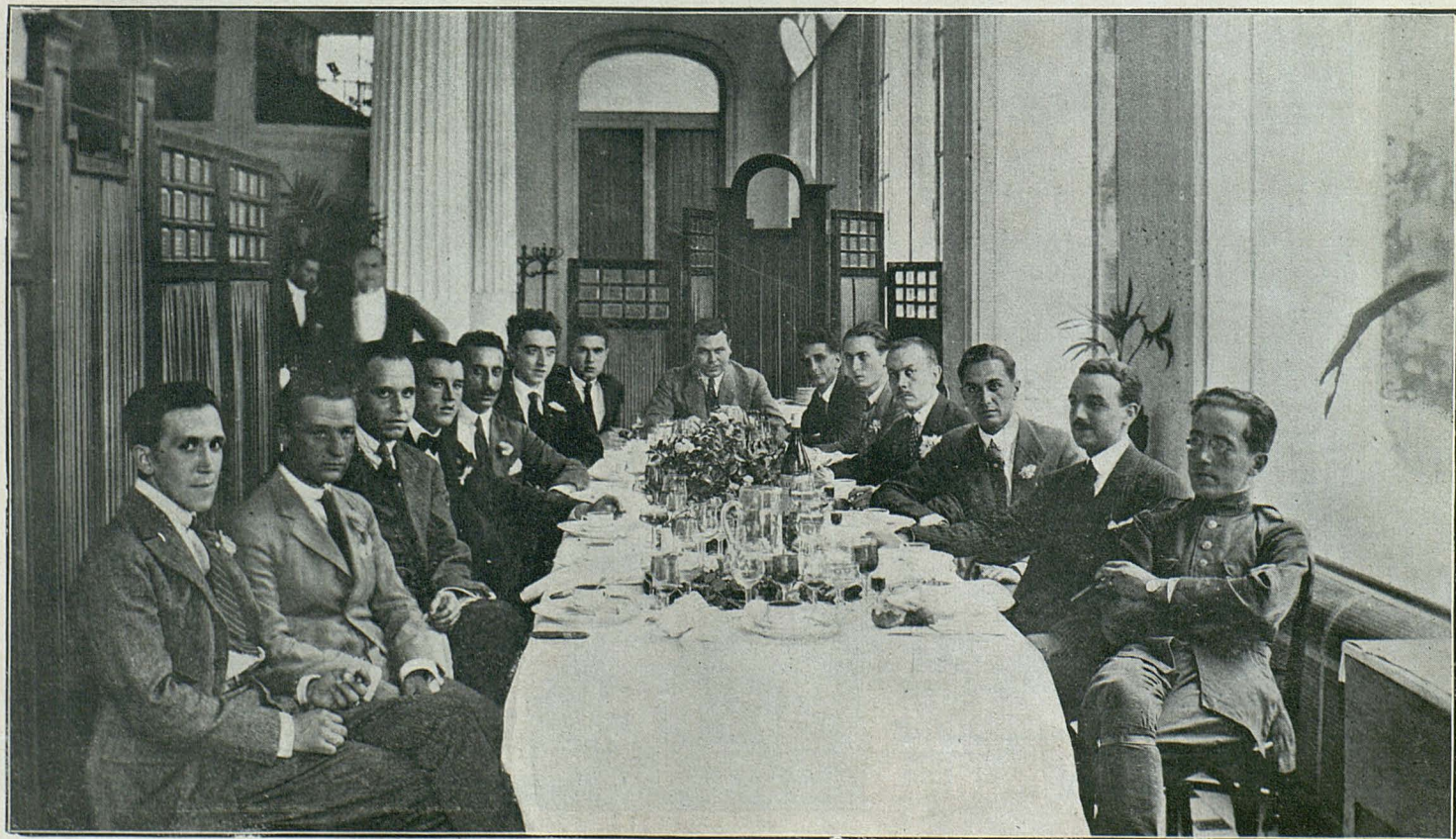
**Associació.** L'albercoquer, com és natural, pot associar-se amb arbres i amb plantes herbàcies. En el cultiu extensiu, lluny de grans centres consumidors, no són gaire favorable a l'associació. La terra es cansa aviat i els arbres donen poc. Demés, les feines indicades per a cada planta es fan amb certa dificultat i no sempre en les èpoques més oportunes. Si per exemple es vol sembrar blat i tenir albercoquers, crec més convenient dividir el camp en dos trossos, sembrant el blat en un costat i reservant l'altre exclusivament per als arbres.

De totes maneres, si es vol practicar l'associació s'han de tenir presents algunes normes, que molt sovint els pagesos obliden en llur perjudici. Aquestes normes són les següents:

1) No s'ha de sembrar mai fins sota mateix dels arbres, per a evitar que entre l'arbre i la sembradura s'estableixi una competència que fa mal a uns i altres. Sota la copa no hi ha de créixer cap mena d'herba.

2) En adobar el camp cal recordar que es volen treure dos collites. La subministració d'elements fertilitzants, per això, ha d'ésser proporcional als productes que es presum que s'obtinran i s'ha de donar adob per als arbres i adob per a la sembradura.





Alumnes de l'Escola Superior d'Agricultura de Barcelona, celebrant l'acabament de sos estudis d'Enginyer Agrícola



# EUCALIPTUS

(Vegi's article, pàg. 306)



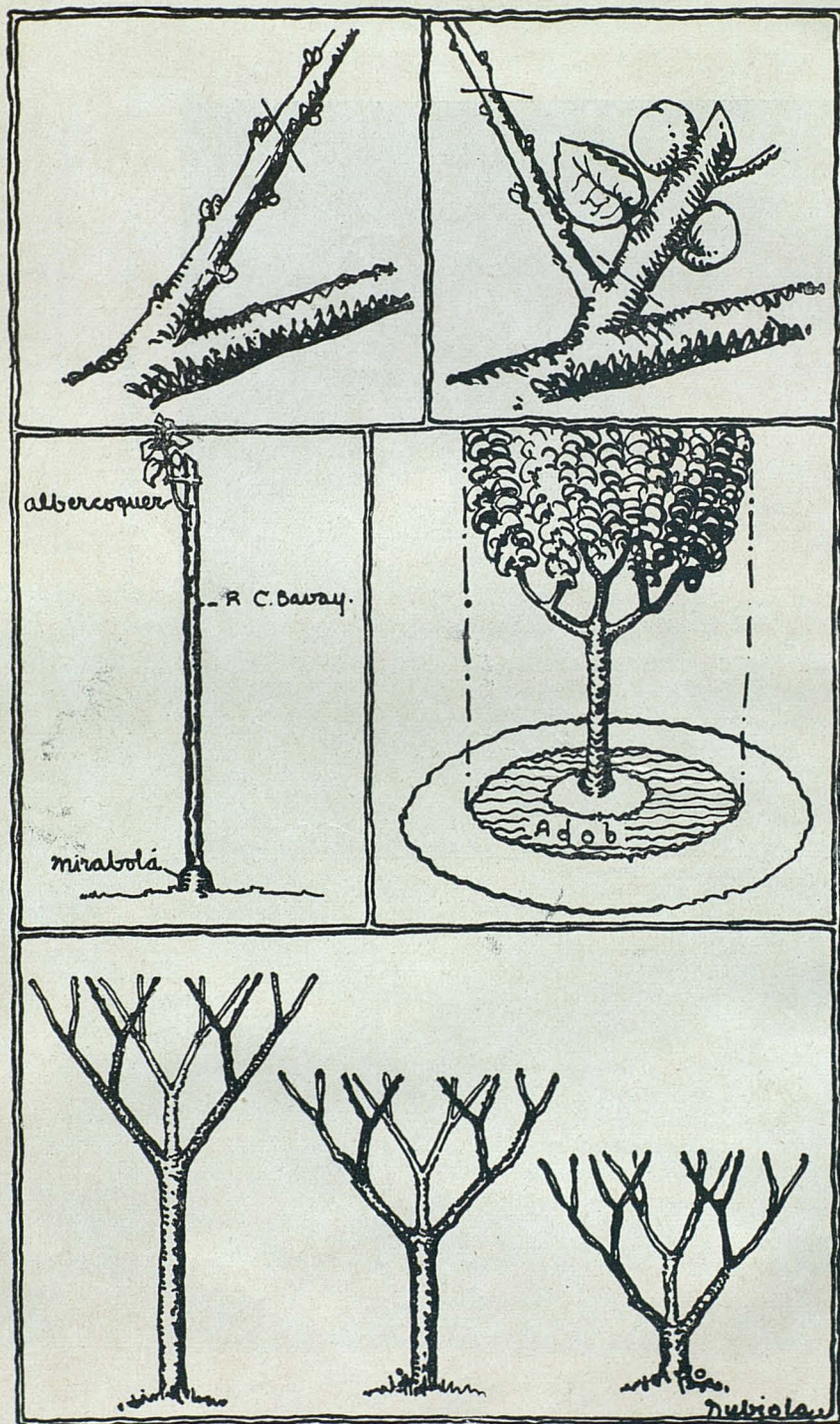
Exemplars de E. Glauca



Exemplar de E. Rostrata



# L'ALBERCOQUER





No fent-ho així la terra no pot proporcionar tot el seu benefici.

3) Quan es vol associar l'albercoquer amb sembradura, convé plantar més distanciats els arbres. Les mides que hem donat en les planes anteriors han d'augmentar-se perquè en elles ens referiem a plantacions especialitzades.

4) S'ha de mirar, quan es pugui, que la planta herbàcia ocupi per molt poc temps la terra i que l'ocupi durant el període en què l'arbre està en repòs. Això té encara més importància en els països on plou poc. En començar les pluges de primavera, la terra ha d'estar ja llaurada.

Tenint presents aquestes advertències, l'associació pot donar bons resultats.

#### AUGUST MATONS

Al final de l'article publicat en el número 14, hi ha una errada que convé corregir. Es diu en l'últim paràgraf: «l'albercoquer s'empelta generalment a ull dormint el juny, juliol i agost, segons les comarques», i ha de dir: «l'albercoquer s'empelta a ull despert a l'abril, maig o juny, però generalment s'empelta a ull dormint al juliol o agost, segons les comarques».

Preguem als nostres llegidors que en prenguin bona nota.

A. M.

## Com són i haurien d'ésser els nostres pagesos

### Eduquem les pageses

Amb les paraules que encapçalen, ens referim a com són els nostres pagesos, aquells que viuen en el camp, aquells que hi treballen, l'única ocupació dels quals és sempre en la terra o en el bestiar, i aquells que formen llur família, que viuen amb ells, i que, conjuntament, constitueixen la masia. Ens referim a com són, com pensen, com senten, com viuen, quin esperit els informa i com és perfecte aquest esperit i és capaç de viure al compàs de la humanitat; qui va és llur cultura, la que saneja la nostra ànima, i la fa més sensible a totes les bondats i belles manifestacions humanes.

Però llur vida no és perfecta i ha de canviar tant la cultura de llur esperit, per a posar-se al nivell dels països capdavanters de la civilització en el camp, d'aquells països on no existeix la despectiva paraula de «pagès», que no ens podem estar de dir-los com haurien d'ésser.

I els direm quelcom de com hi ha països en els quals en ple camp, es troba una civilització refinada, amb una cultura que tot just aquí obirem en les ciutats i grans viles. Trobem allí pagesos que alternen amb nosaltres de qualsevol qüestió, sigui d'art, de literatura, d'economia, de política, o de moltes altres coses que aquí, malhauradament, fins de vegades confonen el nom. I aquests països, Bèlgica, França, Anglaterra, Estats Units, etc., prou ho sabem tots, no senten pas en llurs comarques, netament pageses, les pobreses de la mesquina vida que veiem a les nostres masies.

Demés, aquests pobles tenen un benestar social i una agricultura tant immensament més rica que la nostra, que ens la fan delirar a nosaltres.



Havem seguit i havem vist Catalunya i arreu, amb més o menys intensitat, havem observat els mateixos defectes. Sempre falta de bells sentirs, desatenció a tot allò que no porti la materialitat d'un immediat profit, i sobra d'una embrutidora deixadesa, que no fa més que esterilitzar el treball i servir de llevat a la pobresa i brutícia.

Coneixent els fets i el medi en què s'ha criat un ésser, n'hi ha prou per a saber qui és ell. La masia, la casa de pagès, és el medi, l'obra producte del pagès que hi viu. I des del meu punt de vista, la masia, més que un soplug és una fàbrica en què es cria i s'empasta l'esperit que anima a l'ocupant. En ella es veu com és la nostra pagesia.

Avui que tot és parlar de cases-jardí, d'habitacions sanes, confortables i alegres, que es demana per a tot home que treballi l'esplai d'una llar alegre i bonica per a en acabant el treball, ens trobem que la masia ben sovint no és més que una estada amb prou feines digna de les bèsties que conviuen amb el propietari.

Moltes, totes les nostres masies, són defectuoses; no s'assemblen pas a les «fermes» que hi ha en altres països. Aquests xalets, en general tan lletjos, que sovint trobem escampats pel camp, adaptats al gust artístic de fabricants enriquits de poc, que volen tenir gust perquè creuen que dóna to, si no cap altra cosa bona, tenen almenys la netedat, la blancor, la llum, els arbres, les flors, que nosaltres voldríem per a els nostres masos.

Si això que havem dit de la masia no és més que un fet, és una obra, un producte de l'esperit de l'ésser que hi viu, i quan l'obra és tan dolenta és perquè l'autor hi està emmotllat. ¡Déu ens guardi de l'ésser que viu bé en un medi mesquí! Per aquest sol fet és pobre, i la seva ànima, que no té empenta per a sortir-se'n, és també pobra, i tot ell demostra incapacitat de fer res més que allò que estigui en relació amb aquell medi xore en què vegeta. El benestar és mesurat per la suma de necessitats que es satisfan. Quin benestar més petit aquell que es desenrotlla en la inactivitat!

Gairebé sempre, qui actua, qui és l'ànima de la masia, no és pas el pagès; és la pagesa, la mestressa. La mestressa és a casa; el marit, els fills, tot el dia són fora de la llar, en el camp, treballant, dirigint i vigilant el treball, a la vila per a llurs relacions mercantils; sovint estan fora. La mestressa, ella sola, és la directora a la masia. Perquè ben pòques són les feines que les fan els homes en la casa; tret de les feines del celler, i en alguns casos del bestiar, cap més.

Encara que no fos així, la mestressa té prou ascendent en la família per a imposar en la llar aquelles modificacions casolanes que el marit creu de poca importància; i per la seva actuació insensible, però ferma, per lo constant, la mestressa té poder per a plasmar la vida casolana. La mestressa és l'ànima de la vida familiar; i si ella no és la causa de la imperfecció dels nostres pagesos, crec que és l'única capaç de modificar llur orientació ètica i estètica.

Anirem exposant en altres articles com la mestressa ha d'intervenir en la direcció normal de la pagesia; tenint la seguretat que, amb una ben orientada actuació d'ella, s'estaria en el camí de resoldre tots els grans problemes socials que en el camp es presenten. Des de l'absentisme fins a la deserció dels obrers, i des de la sindicació eco-



nòmica fins a la més perfecta civilitat, són problemes que es poden tractar amb l'educació dels pagesos, feta a base de l'educació de la pagesa.

No ens proposem pas arribar de seguida a aquest fi. Quedarem contents en fer veure la importància d'aquesta qüestió. Tan de bó que hi hagi qui vulgui seguir una campanya en pro, car reportaria grans beneficis.

¡Quina dissort que entre les nostres dones de lletres, una bona colla de felices escriptores, un sens fi de mestresses, no n'hi hagi hagut cap que hagi capít la importància que té l'educació de la família camperola, començant per la dona, i no hagi emprès una campanya que hauria tingut totes les simpaties per ésser d'una dona!

El govern del nostre Estat, la nostra Mancomunitat, que tant es preocupa de la cultura del poble, i sobretot de la cultura agrícola, no voldrà quedar-se més endarrera que els altres pobles, i no podrà deixar de cuidar-se'n en l'esdevenidor, d'aquest assumpte. Serà cosa, a no tardar gaire, de fer la cultura «menagère», la cultura casolana, que diríem.

En vinents articles exposarem el què hauria de fer-se, i com s'hauria d'ésser.

R. SALA ROQUETA

## Folklore de la Pagesia

### Influència del temps

(Continuació)

De senyals de pluja n'hi ha de simptomàtics.

- 354.—Rotllo gros a la lluna,  
senyal de pluja.
- 355.—Lluna tapada,  
boira o ruixada.
- 356.—Cel a bultets,  
aigua a clotets.
- 357.—El cel fa brometes,  
la pluja bassetes.
- 358.—Cel de panxa de burra,  
pluja segura.
- 359.—Sol de forat,  
senyal de pluja.
- 360.—El sol ha sortit i ha fet cluc,  
no pensis pagès en res d'eixut.
- 361.—Cel rogent al matí,  
la pluja és aquí.



- 362.—Cel rogent a la tarda  
la pluja és passada.
- 363.—Cel rogent a sol ixent,  
si no és pluja serà vent.

De vent tenim encara aquests senyals:

- 364.—El llevant la mou, [la broma]  
el serè la plou.
- 365.—Vent de llevant,  
porta l'aigua al davant;  
vent de lleveig,  
d'aigua no en veig.
- 366.—Vent pallares,  
tan aviat plou,  
com aclareix.
- 367.—Vent bergada,  
ni plou  
ni si n'està.
- 368.—Vent marí sobre gelada,  
pluja o nevada.
- 369.—Tramuntana al matí,  
pluja a la tarda.
- 370.—Quan plou de tramuntana;  
plou de gana.
- 371.—Tramuntana de primavera,  
pluja al darrera.

En el regne animal pot observar-se:

- 372.—Quan canta el gripau,  
senyal de pluja.
- 373.—Quan canta molt el gall,  
senyal de pluja.
- 374.—Quan el cargol es posa a llaurar,  
senyal que plourà.
- 375.—Quan la sangonera puja,  
senyal de pluja.

De plantes que anunciïn la pluja només hi ha la berbena.

- 376.—Berbena ajupida,  
senyal de pluja.



## INFORMACIÓ VINÍCOLA

No és pas que en les notes de preus dels mercats hi trobem un descens, ni que les notícies particulars ens arribin per a evidenciar-nos vendes a dessorada preu. Tot resta, amb poquíssimes variants, igual que en la primera quinzena del mes, i... no obstant, cec tindria d'ésser el qui no vegés que ha minvat l'activitat de demanadissa i, conseqüentment, de les vendes.

Els mercats estan apàtics, abrumats, en situació espectant per a reprendre — que sí la reprendran — l'activitat.

Mes, ara com ara, la gent està desitjosa de fer-se lloc pel vi de la propera collita, perquè en realitat podem veure que si restaven ja poquíssimes disponibilitats, eren, en canvi, en gran proporció les quantitats contractades que romanien en el botam dels vinyaters, esperant l'ocasió oportuna d'un franc embarc que decidís a l'exportador a alleugerir els cellers congestionats. I ara som ja en aquelles hores en les que els colliters menys ens preocupem de tenir estiva en bones condicions que el vendre la mercaderia. Sols qui va retrasar-se i es troba amb les eines plenes, cerca a corre cuita el comprador que li puga alleugerir les bótes per a tenir-les disposades a colar el vi novell que ja tenim damunt.

I li tenim sense que el càlcul aproximat de producció ens deixi mitjanaments contents, car, a fi de comptes, bon goig si podem arribar a uns dos tersos de collita. No és que vulga dir que siga arreu aqueixa proporció, mes sí és la impressió general que al terme de glasades, pedra, malúries i el corc, no és fcil sobrepassar la mida. I, com és de veure, tenim aquí una nova raó per a creure que, malgrat la desgana d'ara, no tardarà gaire el comerç a cercar on poguer-se entaular sense pagar defora mida.

Mes sí ens cal constatar que el regisme de l'impost de consum ja ha vingut a demostrar-se en els mercats interiors que l'han adoptat per un sentiment de protesta que, de cop, es resolrà en forçosa abstençió a tothom perjudicial, al punt que no penso triguem gaire a trobar-nos junts a reclamar l'abolició de l'arbitri productors i taverners. No saltres ja des de el primer moment ho hem fet; ells han volgut veure en què la donava i l'efecte que podia produir als barloners què, naturalment, estan ara com abans, en condicions de millor servir al client, que si paga quelcom més, té en canvi la garantia de mercar un producte més pur que pot personalment aigualir sense que l'aigua sigui reducció de grau que s'ha de pagar en pessetes contants.

De forma que si no fos per l'encariment global del vi, que portarà reducció de consum, la cosa no hauria passat d'un estirabot econòmic a que ja ens tenen acostumats els polítics de tota mena sempre que la gent de la terra ens els trobem enfront. El pagès produeix per a que el polític devori... i així anem sempre de mal en pitjor, car, quan més no, la producció és laboriosa i lenta, i la fam política és vertiginosa i insaciable.

A fi de comptes: sense variants sensibles en els preus. Bótes i magatzems atrafegats en fer lloc. Collita propera sols mitjana i un moment de venda si no difícil, compromès, perquè la desgana podria ésser sols sensible si perdurava i els mercats de casa i els d'embarc de fora estan encara necessitats per bon munt de dies.

PERE J. LLORT



## Resum de Revistes

GALLINERS AMB LLUM ARTIFICIAL. — *The Agricultural Gazette of Canada*: F.-G. Elford. — Abril, 1919.

Experiments fets des de 1916 a l'Estació d'Ottava i amb races Barred i Legohorn vénen a escatir ço que de perjudicial o aventatjós tingui la illuminació artificial en els galliners. Dos resultats distints: Per a obtenció d'ous primerencs, es aventatjosa la llum elèctrica artificial, cremant en bombetes des de les sis fins a l'eixida del sol. Per a l'obtenció d'ous reproductors, la illuminació és perniciosa i fins sembla també ser-ho per a l'aviram. Segueixen, no obstant, els estudis en aqueix respecte.

L'AVIRAM NODRIDA AMB AGLANS. — *The Journal of the Broard of Agriculture*: Grandfield. — Agost 1918.

Si el bestiar boví i de cerda aprofitava l'aglà com recurs alimentici, sembla que l'aviram pot també nodrir-se'n després que s'ha dessecat i mòit, i, prèviament escorçada, ço que rendeix un 80 % de matèria pura equivalent — també per cent — a 13'86 d'aigua, 4'57 d'oleosa, 7'88 d'albúmina, 67'82 d'hidrats de carbono solubles, 3'63 de celulosa i 2'24 de cendres. L'experiment fou fet amb bèsties de un i dos anys i en plena posta. Els resultats foren bons, sense diferència apreciable ni en pes ni en rendiment de productes i cries. En conclusió: que les aglans contenen substàncies útils i llur vàlua alimentícia ve a ésser la de la barreja de blat de moro i ordí.

PER A DESLLOCAR LES GALLINES. — *La Revista Vinícola y de Agricultura*: B. Conde. — Juliol 1919.

Condemna l'autor el mètode de dejunis, fosquedat i mullenes a que se sotmeten les lloques. Recomana, i diu que ha aconseguit resultats el següent sistema:

Al dematí se separa la lloca i se li administra una culleradeta d'oli de ricí, se la reclou sola i sense que li manqui aigua, en un recó, amb palla i draps que privin refredament.

Al segon dia se li donarà segó escaldat amb aigua lleument salabrosa, un xic d'ensiam trinxat i aigua per a beure.

Al tercer dia diu que ja pot retornar-se al corral amb llurs companyes, éssent possible que al terme d'uns deu o dotze dies la gallina desllocada retorni a pondre.

EL CONGRESO AGRÍCOLA DE TOULOUSE. — Conclusions al tema III de la Federació, pel ponent M. Palaminy. — *La C. G. V.* — Maig 1919.

1.<sup>a</sup> Creació immediata d'un orgue de defensa corporativa per a la constitució d'una Federació o Confederació general o nacional de totes les associacions agrícoles agrupades per regions.

2.<sup>a</sup> Organització prèvia de les regions segons els interessos de les associacions que deuran ésser consultades tot d'una.

3.<sup>a</sup> Comunicació a totes les grans associacions agrícoles, centrals i departamentals, de les proposicions i acords del Congrès de Toulouse.

4.<sup>a</sup> Propaganda a favor de les Confederacions regionals i del progrés de la idea sindicalista.



## INFORMACIÓ

El Sindicat Agrícola de Piera, que està construint un Celler Cooperatiu, ha firmat aquests dies passats davant del notari de Valls D. Josep Selva, una escriptura d'emissió d'obligacions agràries, amb intervenció del Banc de Valls, la qual consta de 800 obligacions de 100 pessetes cada una, distribuïdes en 50 títols sèrie A de 100 pessetes i 150 títols sèrie B de 500 pessetes. Guanyen un interès anyal del 5 per 100 lliure d'impostos i llurs cupons es pagaran al Banc de Valls el 30 de juny i 31 de desembre de cada any. Tenen la garantia de les pertinenècies del Sindicat, la solidària dels seus socis i a més el Banc de Valls garantitza el pagament dels cupons i l'amortització.



El Sindicat Agrícola de Sarreal, una de les poblacions conquestes que primer tingué celler comunal, ha adquirit motors i una premsa contínua «Mercedes» per l'elaboració del vi d'enguany.



Al Centre Catòlic d'Olot, davant de nombrosos socis del Sindicat Agrícola, el Conciliari del Sindicat de Banyoles mossèn Pere Dausà, hi ha donat una important conferència sobre la missió a realitzar que tenen en els temps actuals els propietaris, especialment davant les corrents anàrquic-sindicalistes que es tracta d'infiltrar entre la pagesia. Parlà molt clar i enèrgicament, i el seu parlament fou silenciosament escoltat. Vulga Déu que faci fruit i que ben promptament en vegin les proves.



Ens escriuen d'Olot i ens ponderen la importància assolida per l'Exposició Agrícola Escolar del Col·legi de P. P. Escolapis.

Es distribueix en diverses seccions, com són: I. Secció de Llavors; II. Correcció de terres; III. Construccions agrícoles; IV. Blat de moro; V. Secció d'indústries agrícoles; VI. Zootècnia; VII. Blat.

Estan presentades amb molt bon gust, cridant fortament l'atenció dels molts visitants.



L'Escola Superior d'Agricultura de Barcelona, ha celebrada també exposició de fi de curs, que ressenyarem complidament en el vinent número.



El Centre Agrícola de Vilafranca del Penedès, ha publicat les bases d'un concurs amb que commemorarà l'aniversari 44 de sa fundació.

Els premis són destinats a premiar la virtut, el treball, el mèrit i l'excelsitud de la constància.



El senyor M. Rosell i Vilà, per encàrrec del Departament d'Agricultura de la Mancomunitat, es troba en la conca del Noguera Pallaresa, donant conferències de Ramaderia i preparant ensems el Concurs de



bestiar llaner de la comarca del Pallars, el qual s'efectuarà a la pròxima tardor.

També dit senyor donarà conferències als pobles de la ribera del Flamissell i del Noguera Ribagorçana.



En diuen de Tarragona que s'han fet contractes de verema per a la pròxima collita, a 11 pessetes el quintà, amb tendència a l'alça.



El número de juliol, de la revista il·lustrada *D'Ací d'Allà*, publicada per l'Editorial Catalana S. A., inserta un treball titulat *Els Sants Patrons de la Pagesia Catalana Sant Nin i Sant Non*, en el que es conta la meravellosa llegenda d'aqueixos dos sants que algun dia, més que ara, eren per tot arreu honorats per nostres pagesos. Il·lustren l'article interessants gravats al boix.



El dia 16 del corrent, se celebrà a Moyà la xamosa festa de l'Arbre Fruiter, instituïda i propulsada per l'insigne artista D. Francesc Viñas, fill de dita vila.

La significació i ressenya de l'acte la donarem en el vinent número.

## CONSULTORI

En aquesta secció es respondrà a totes les consultes que facin els senyors subscriptors, indicant el número de subscripció.

M. C. R. — Reus. — La invasió de pugó ha estat aquest any bastant general per tot Catalunya, de manera que no ha d'estranyar-se que els seus arbres estiguin molt atacats. La fecunditat dels pugons és extraordinàriament gran. Teòricament, un pugó, pot donar en un any vint-i-tres milions de descendents; els freds, pluges, enemics, malalties i de vegades, el pagès, s'encarreguen de disminuir aquesta seva formidable fecunditat que si no trobés causes contràries acabaria amb nosaltres. Quan per una raó qualsevol aquestes causes contràries no es manifesten o es manifesten amb poca intensitat, el nombre de pugons augmenta desmesuradament i la invasió és molt forta.

Les fulles atacades es cargolen per la següent raó: el pugó fica el seu bec en la cara inferior de la fulla; els teixits d'aquesta cara es moren i, per tant, deixen de créixer. En canvi els teixits de la cara superior estan ben vius i continuen desenrotllant-se i, llavors, com és natural, la fulla es doblega.

Aquí té, doncs, explicat el perquè hi ha, de vegades, tant pugó i el perquè les fulles es cargolen.

El remei que vostè indica va molt bé; cal només que miri d'aplicar-lo amb molta cura, mullant tot.

CAM

J. M. T. — Masroig. La malaltia que pateixen els seus ametllers és fàcil de curar, però és a l'hivern quan se'ls ha de donar el tractament que anoto.

Posi a cada arbre dos quilos de superfosfat 18/20 i un quilo i mig de clorur de potassa, i si no troba d'aquesta substància pot posar en son lloc cinc o sis quilos de cendra.

M.



# Moviment de Mercats

## CERVERA

Blat: del país, els 55 quilos, a 26 pessetes; Id. blanc, a 25'50.  
 Farina: de 1.<sup>a</sup>, els 100 quilos, a 67; Id. de 2.<sup>a</sup>, a 63.  
 Blat de moro: la quartera, de 24 a 00.  
 Favons: a 26.  
 Faves: a 26.  
 Ordi: a 14.  
 Civada: a 12.  
 Cigrons: la quartera, de 41 a 00.  
 Patates: el quintà, a 13.  
 Alfals: a 5.  
 Palla: de 2 a 2'50.  
 Vi: carga de 144 litres de 12 a 22.  
 Carbó vegetal: els 120 quilos, a 26.  
 Carbonet: quintà, a 3'25; llenya: a 2'25.  
 Ous: dotzena, a 2'50.

## VICH

Forment: els 100 quilos, 55 pessetes.  
 Sègol: els 100 quilos, 47 pessetes.  
 Ordi: els 100 quilos, 30 pessetes.  
 Id. : els 70 litres, 00 pessetes.  
 Civada: els 100 quilos, 36 pessetes.  
 Id. : els 70 litres, 00 pessetes.  
 Blat de moro del país: els 100 quilos, 49 pessetes.  
 Id. id. id. : els 70 litres, 24'50 pessetes.  
 Plata: els 100 quilos, 52 pessetes.  
 Llegum: els 70 litres, 18'50 pessetes.  
 Pedrerol: els 70 litres, 00 pessetes.  
 Faves: els 100 quilos, 00 pessetes.  
 Favons: els 100 quilos, 00 pessetes.  
 Ous: la dotzena, 2'75 pessetes.  
 Palla de xeixa: els 40 quilos, 6 pessetes.  
 Palla d'ordi: els 40 quilos, 4'50 pessetes.  
 Alfals: els 40 quilos, 00 pessetes.  
 Carbó d'alsina: els 120 quilos, 22 pessetes.  
 Carbó de roure: els 120 quilos, 21 pessetes.  
 Llenya d'alsina: els 1,000 quilos, 35 pessetes.  
 Id. de roure: els 1,000 quilos, 33 pessetes.  
 Id. de bruc: els 1,000 quilos, 35 pessetes.  
 Pinyons: els 70 litres, 18 pessetes.  
 Id. trencats: els 10 quilos, 20'50 pessetes.

## MONTBLANC

Blat: de 27 a 28 pessetes quartera.  
 Ordi: de 13'50 a 14 pessetes quartera.  
 Fesols: de 39 a 40 pessetes quartera.  
 Civada: de 11 a 11'50 pessetes quartera.  
 Moresc: de 24 a 24'50 pessetes quartera.  
 Favons: de 24 a 24'50 pessetes quartera.  
 Veces: de 21 a 21'50 pessetes quartera.



Erp: de 20 a 20'50 pessetes quartera.

Guixes: de 20 a 21'50 pessetes quartera.

Trumfes: de 2'25 a 2'50 pessetes arrova.

Ametlles: de 80 a 85 pessetes saca.

Avellanes: de 100 a 110 pessetes saca.

Gallines: de 14 a 16 pessetes parell.

Pollastres: de 10 a 15 pessetes parell.

Conills: de 1'50 a 3'50 pessetes parell.

Ous: de 2'75 a 3 pessetes dotzena.

Vi: negre, a 12 rals grau i carga; blanc, a 12 rals grau i carga; rosat, a 12 rals i mig grau i carga. (Els preus del vi s'entenen posats a la propietat.)

Oli: de primera, a 8'50 pessetes; segona, a 7'50 pessetes quartà.

## BALAGUER

Blat: preu de taxa.

Blat: de 25 a 26 pessetes la quartera.

Ordi: de 12 a 12'50 pessetes la quartera.

Civada: de 10 a 10'50 pessetes la quartera.

Panís: de 22 a 23 pessetes la quartera.

Faves: de 25 a 26 pessetes la quartera.

Alfals: de 5 a 5'25 pessetes quintà.

Oli: de 23 a 24 pessetes l'arroba.

Oli: de 23 a 24 pessetes l'arrova.

Cànem pentinat: a 31 pessetes l'arrova.

Cànem en rama: a 18'50 pessetes l'arrova.

Estopa de primera: a 28 pessetes l'arrova.

Superfosfat de calç: a 32'50 pessetes els 100 quilos.

Nitrat de sosa: a 75 pessetes els 100 quilos.

## LLEYDA

Blat de secà, superior, la quartera, 28 pessetes; mitjà, a 27 pessetes; fluix, a 26 pessetes.

Blat d'horta: de primera, a 28 pessetes; de segona, a 27 pessetes; de tercera, a 26 pessetes.

Favons, a 24 pessetes.

Faves, a 23 pessetes.

Mongetes de ramet, a 60 pessetes.

Mongetes manresanes, a 45 pessetes.

Ordi superior, a 14 pessetes; mitjà, a 13 pessetes.

Civada, a 11 pessetes.

Llegumet, a 20 pessetes.

Guixes, a 20 pessetes.

Llavor de cànem, a 50 pessetes.

Panís, a 85 pessetes.

Llavor d'alfals, l'arrova, 15 pessetes.

Trèbol, a 60 pessetes.

Llentíes, a 10'50 pessetes.

Patates, a 2'25 pessetes.

Cigrons, a 15 pessetes.

Oli de primera, a 23 pessetes; de segona, a 20 pessetes.

Segó, el sac, 11 pessetes.

Pòls, a 11 pessetes.

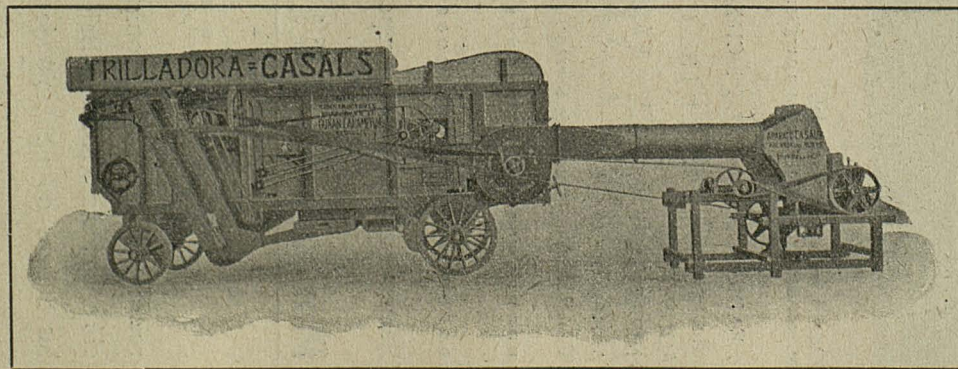
Ous, la dotzena, 2'40 pessetes.



# Tren de batre CASALS

ADDICIONAT D'UN APARELL QUE AIXAFA NUSOS I SUAVITZA LA PALLA

A QUI HO DESITGI  
LI FACILITAREM  
MOLTES REFE-  
RENCIES DE NOS-  
TRES MÁQUINES  
DE **BATRE**

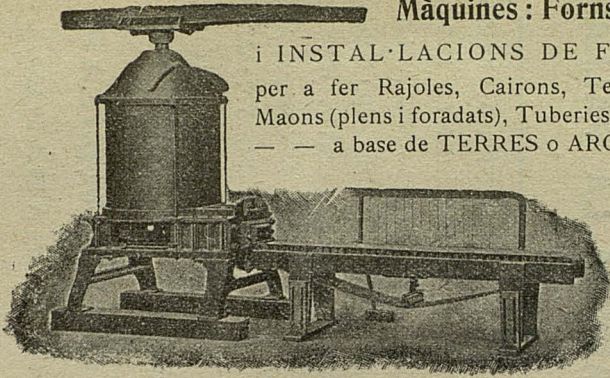


CONSTRUIM TIPUS  
DIFERENTS I SI  
SE'NS INDICA LA  
PRODUCCIÓ QUE  
ES DESITJA OBTENIR  
ACONSELLAREM EL TAMANY  
-:- CONVENIENT -:-

**Fabricants: SUCCESSORS DE DURAN I CAÑAMERAS**

**Tallers i Oficines: GURREA, 43 al 49, i RIEGO, 36 al 40 :: SABADELL**





**Màquines : Forns : Accesoris**

i INSTAL·LACIONS DE FÀBRIQUES  
per a fer Rajoles, Cairons, Teules, Totxos,  
Maons (plens i foradats), Tuberies o Canonades,  
— — a base de TERRES o ARGILES — —

PREMSES,  
AMASSA-  
DORES,  
MOLINS,  
MAXACA-  
DORES,  
GARBE-  
LLADO-  
RES

Màquina, moguda a força animal,  
fabricadora de materials d'edificació, amb fangs o argiles

MESCLA-  
DORES de  
morter, etc.

Instal·lacions de FABRIQUES de CALÇ i CEMENTS

Màquines i Motllos per a  
fer: BLOCS, MAONS, CO-  
LUMNES, CORNISES i al-  
tres objectes d'ornamenta-  
ció amb CIMENT i ARENA

ESTUDIS i PROJECTES

**J. F. Villalta, c. E.**

(Apartat de Correus)

**BARCELONA**

**A  
R  
B  
R  
E  
S**

Selecció d'arbres per a repoblació de riberes

**Plançons de POLLS BORDILS**

• • • • •

reconeguts en el XIV Congrés de la Federa-  
ció Agrícola Catalano-Balear, com una de  
les classes de població de major producció

• • • • •

**Carolines - Plàtans - Acàcies**

**Albes - Pollancs de totes classes**

**Miquel Bosch Batlle**  
**BORDILS • • • • • (Girona)**