

AGRICULTURA

REVISTA AGRÍCOLA CATALANA

Dies de sortida: 5 i 20 de cada mes

Subscripció: Barcelona, any: **Pessetes 9** - Fora: **Pessetes 10** - Estranger: **Pessetes 11**
Número solt: **Pessetes 0'50**

L'esperit nou

S'HAN celebrat durant el mes passat, tres assemblees agràries molt interessants que convé comentar perquè evidencien aquell *esperit nou* que d'un quant temps ençà ha aparegut pel camp i al qual es deu la fonda transformació social i econòmica que està sofrint la nostra agricultura. Sembla com si s'acabés ja l'època de la paciència i de la resignació humil i s'entrés en un període de virilitat i d'intervencionisme.

Recordem breument el que ha passat fins ara. El pagès ha estat invariablement l'ase dels cops; quan s'ha tractat de sacrificar els seus interessos en benefici de qualsevol collectivitat productora o paràsita, ha existit sempre una unanimitat corprenedora; els impostos s'han augmentat a les seves costes; les limitacions a l'activitat comercial s'han inventat i practicat sols en perjudici seu; l'ajut que se li ha donat per a afavorir la seva vida ha estat quasi sempre fictici de vegades intencionadament, de vegades perquè les disposicions que reglamentaven aquest ajut eren fruit d'una freturosa improvització i per això no responien concretament a una necessitat o no resolien exactament un problema.

Davant d'aquesta situació que mil cops s'ha remarcat, el pagès s'ha limitat a gemegar dolçament, a gemegar amb *modos*, com diria En Rusiñol, potser convençut de l'existència de quelcom indestructible i superior, una cosa com el destí, que vol que les coses vagin precisament pel camí que van.

Però sortosament aquesta actitud de passivitat sembla que s'acaba. Pocs anys de sindicalisme agrari han estat prou per a ensenyar a la nostra gent els mitjans que ha d'adoptar per la defensa dels seus interessos: cridar, amenaçar... pegar a l'una, com han fet sempre els que han volgut guanyar.

La violència, en el seu sentit més noble, ha arribat al camp. Els pagesos s'han modernitzat, també en aquest aspecte, adoptant els mètodes de lluita de l'última hora.

No cal que declari que personalment prefereixo una lluita democràtica: opinió, vots, diputats, lleis. Però voldria que algú em demostrés qui i quan ha vençut en aquest país que s'anomena Espanya caminant per les vies legals, en aquest país on els Governos solen doblegar-se i acceptar la raó, sols davant d'una amenaça o d'un conflicte.

I es assemblees de Cervera i Lleyda (de les quals donàrem compte en el número passat) indiquen certament quelcom de nou. Aquesta *resistència activa*, la simpàtica forma de violència que els nostres pagesos volen inaugurar en llurs relacions amb el Govern de Madrid, és fruit de l'*esperit nou*.

Per això hi ha dret de sentir-se optimista. Potser les amenaces llançades en un moment de coent irritació no arribaran a convertir-se en realitat, potser l'entusiasme que les dictà anirà esmòrtuint-se i en l'instant d'actuar molts tindran por i regularan davant dels perills d'una actitud d'intransigència. Però el sol fet d'haver proferit una menaça demostra l'*esperit nou*. Abans els pagesos es reunien també de tant en tant, però es reunien per pregar o pidolar com qui té la consciència de demanar una cosa injusta. I es reunien quasi sempre els grans propietaris, els directors, que encara que interpretessin un sentiment general, no portaven al darrera el sosteniment i la simpatia del poble rural que els ignorava. Ara, en canvi, s'han reunit i han vibrat d'indignació pagesos veritables que tenen les mans aspres i endurides de manejar les eines de la terra.

Encara que l'agitació actual no fructifiqui i el govern resisteixi, hem *augmentat els contactes*, aquells contactes que mantenen el foc, que eduquen, que ens donaran consciència de la nostra força i del nostre valer.

Per aquesta raó cal tenir confiança en la victòria. Vencerem, ara o més endavant, però vencerem.

* * *

L'assemblea de Tarragona és una altra manifestació de l'*esperit nou* de què parlem.

A Lleida i a Cervera es recorre a la amenaça com mitjà d'impedir noves vexacions per part del govern; a Tarragona, silenciosament, es tenta de portar a la pràctica una idea que des de fa temps elaboraven els directors del nostre moviment agrari: la venda directa a l'estranger dels productes d'exportació, i l'eliminació de l'intermediari, com a mitjans per a evitar les baixes artificials que sovint es determinen en perjudici de l'agricultor.

És aquesta la primera temptativa orgànica de resistència a una baixa que els elements de judici dels quals ara disposem fan suposar injustificada i de respondre atacant de la manera més útil i més eficaç.

De totes les obres que han de fer encara els Sindicats és aquesta, d'organitzar la venda a l'estranger, la més difícil, la més gran i potser la d'influència definitiva en l'ulterior desenrotllament del moviment cooperatiu de Catalunya.

Nosaltres tenim confiança en l'èxit. L'actuació anterior dels Sindicats, la força que han pres, la serietat que ha caracteritzat llur expansió, constitueixen la més segura garantia.

El boix

La seva importància industrial i agrícola

EL boix és una espècie arbustiva i social, en el sentit que cobreix ella sola grans extensions, i que constituïria una veritable riquesa forestal per a algunes regions, si es conegués suficientment tot el partit que se'n pot treure.

El gènere *Burus* està format per vuit o deu espècies escampades per les regions suaus i muntanyoses de l'hemisferi boreal en l'antic continent, sobretot a Rússia, Turquia, Asia Menor, Pèrsia i Himalaia; i altres tantes del gènere *Tricera* que molts autors consideren com a seccions del gènere *Burus* i viuen a Amèrica, principalment a Cuba.

El *Burus sempervirens*, que és potser l'únic que hi ha a Catalunya, el trobem ja isolat, ja formant rodals de més o menys importància sobre els terrenys calissos de les regions *montana* i *subalpina* amb preferència. Abundant i ufanós al Pireneu, l'havem vist a la muntanya de Montserrat i cobrint com d'un mantell verdós els collets calissos que sustenten i rodegen el Santuari-Collegi de Nostra Dona del Collell, entre Banyoles i Olot.

Les fulles petites de forma ovalada-el·líptica el diferencien del *B. Balearica*, que viu a Mallorca i en algun altre punt d'Espanya, i les té llargues de 2 a 3 centímetres i mig.

Aquest vegetal varia notablement el creixement segons el clima i el cultiu. Mentre que en alguns punts de llevant presenta troncs de 30 a 40 centímetres de diàmetre, sota el nostre clima difícilment passa d'una alçada de 3 metres i de 8 a 10 centímetres de diàmetre. No obstant, si es cuida i respecta degudament s'obtenen exemplars preciosos com un que n'hi ha en un poble de la falda del Montseny que té un tronc dret i cilíndric de dos metres i mig i uns 50 centímetres de circumferència; demostra una gran vigor amb senyals evidents que el creixement en diàmetre pot continuar uns quants anys més.

Creix amb molta lentitud i produeix una fusta groguenca de les més denses i més homogènies de la nostra regió; de vegades presenta una color groc-verdosa, deguda a un començament d'alteració.

En temps normal, el boix de llevant portat a París en petits troncs de 0'60 m. a 1'20 m. de llarg i de 0'15 a 0'90 m. de circumferència, es paga de 400 a 600 pessetes la tona. Encara que aquest boix és un xic més estimat que el d'Espanya per ésser més dens i compacte, les xifres anteriors donen idea de com seria productiu el sotmetre aquesta espècie forestal a un tractament raonable que podria consistir, senzillament, a no destruir-lo, com es ve fent fins ara, amb estassades i extirpacions injustificades, i deixar-lo créixer afavorint des de mitja edat el desenrotllament dels troncs més drets i vigorosos mitjançant aclarides i podes discretas.

El boix d'Espanya, per la seva duresa i gra fi, és més estimat que el francès, de tal manera que encara no fa molt temps França importava grans quantitats de boix d'Espanya per a la indústria del gravat.

Antigament, ja abans del descobriment de la impremta, el gravat sobre fusta era quasi l'únic usat; des dels anys de 1400 a 1430 se'l troba

aplicat a diferents objectes, entre altres en llibres de devoció i jocs de cartes encara que solament fos d'una manera rudimentària i sense premsa. Més tard, Albert Durer, primer, i Holbein, després, portaren l'art del gravat a un grau tal de perfecció que mai ha estat superat.

El descobriment del gravat sobre coure i acer i des de poc els procediments fotogràfics de reproducció, van ésser causa que el gravat sobre fusta s'abandonés. No obstant, aquests últims anys, s'hi ha tornat a recórrer per fer treballs delicats, principalment per a l'illustració d'obres de luxe.

La fusta de boix corre perill d'esquerdar-se assecant-se, i, per a prevenir aquest inconvenient, els tornejadors que la usen acostumen col·locar la fusta destinada a treballs delicats en una cambra fosca i millor en una cova; passats tres o quatre anys, segons les circumstàncies, amb una destal li treuen l'albenc i la deixen al mateix lloc, d'on la van traient a mesura que la necessiten. També va bé posar-la en aigua freda durant unes vint-i-quatre hores, fer-la bullir després i posada a assecar en un lloc on no hi entri l'aire ni la llum, amb sorra o segó, fins al moment d'usar-la.

El boix s'usa a tableteria per a fer tabaqueres, mànecs de ganivet, tallapapers, diferents classes de juguines, pintes, mesures linials, etc. Els tornejadors en fabriquen jocs de bitlles, cargols i aixetes de bóta; també se'n fan bastons, llançadores de teixidor, corrioles coberts, instruments de matemàtiques, instruments de música, etc.

La llenya de boix, encara que crema amb lentitud, dona una calor intensa i durable i convé principalment per als forns de calç i rajolereries.

Les fulles i branquetes d'aquesta espècie contenen gran quantitat de nitrogen i no cal dir la importància que això li dona en les comarques on abunda aquest arbust per a la preparació d'adobs nutritius i econòmics.

Segons M. I. Pierre, 100 quilos de rama verda de boix contenen 1'17 quilos de nitrogen, mentre que un pes igual d'adobs de granja ordinaris en contenen 0'40 quilos; les rametes seques contenen un 2'89 per 100 de nitrogen i els adobs secs solament 0'95 per 100.

Admès que el poder nutritiu d'un adob és proporcional a la quantitat de nitrogen que conté, es comprèn com ha d'ésser aventatjós utilitzar aquesta planta per adobar les terres.

No aconsellem que s'usi el boix per jaç com fan en algunes comarques, perquè, si bé és veritat que la trituració produïda pel trepig dels animals afavoriria la fermentació, ell sol fóra un jaç de males condicions. Barrejat amb palla, per exemple, donarà bon resultat, i el jaç serà tou i la palla absorbirà l'excés d'orins que el boix, poc esponjós, no podria retenir.

SEGIMON VENDRELL

Si heu de comprar, si heu de vendre, si heu d'elaborar productes, associeu-vos.

Pro sericicultura

UNA de les qüestions agrícola-pecuàries que més ha cridat la meua atenció i, per la mateixa raó, més hores he esmerçat en el seu estudi, és la del conreu de la morera i producció de la seda.

Per diferents excursions a diversos indrets de Catalunya, m'he convençut que a la nostra terra, abans de les terribles infeccions que destruïren la riquesa sericícola i preocuparen el geni portentós d'un Pasteur, posseïem veritables explotacions d'aquesta naturalesa, conservant-se encara edificis que foren construïts sols i exclusivament per a produir seda.

Trobàrem també, en algun recó, quelques mores esplèndides, formoses, que per llur grandària proven com són velles, procedents, indubtablement, de l'època de la nostra esplendor en el conreu d'aquesta producció. Això demostra que la morera, com tothom sap, viu perfectament en totes les terres i es fa per tots els climes.

La contemplació d'aquestes runes, testimoni d'un passat esplendor en la indústria sericícola, va suggerir-me una pregunta a la qual intento donar resposta. ¿Per què és quasi morta la producció de seda a Catalunya, essent així que fàcilment podríem tenir-ne?

No crec que ningú pugui demostrar que ha mort per a no renéixer mai més. Per què va perdre's? Es ben conegut: Perquè la *pebrina* i la *muscardina* feren uns estralls tan fantàstics en la cria dels cucs, que obligaren a tots els productors a abandonar tan lucrativa, senzilla, còmoda i bonica indústria.

El que no es pot concebre és l'abandó en què restaren tots els que coneixien aquest conreu. Malgrat de les infeccions que tants perjudicis causaren als sericultors, a la major part de les nacions on es produïa seda se'n torna a produir; i a Espanya, si exceptuem Múrcia i València, és tan insignificant ço que rendeix la morera, que no val la pena d'esmentar-ho.

Crec doncs que la única raó que explica que a Catalunya es produeixi tan poca seda, és la *deixadesa*. Però no la que radica en la ignorància del pagès, no: jo entenc que ha estat la manca de propaganda agrícola-pecuària. L'Estat espanyol dóna grans facilitats per al conreu de la morera. Això és molt, però no n'hi ha prou: cal que s'expliqui als pagesos els aventatges, tot el negoci d'aquesta petita indústria. Cal que se'l convenci que la *pebrina* i *muscardina* no malmetran les cries de cucs, tenint la condícia que la higiene recomana. Cal que se'l convenci que, amb un capital reduïdíssim, pot arribar a una puixança imensa la producció de seda en la nostra regió.

La morera es fa a tots els terrenys i especialment a les vores de rieres i torrents. ¡I quants milers n'hi cabrien en l'accidentada terra catalana!

A les vores de les carreteres i camins veïnals, en lloc de plàtans i acàcies, podrien plantar-s'hi també moreres, perquè encara que la fulla es tregui per l'abril, pel juny torna a fer ombra amb la morella que rebrota.

La feina de collir la fulla és tan senzilla, que un vailet pot ben fer-la.

El cuidar-se dels cucs és feina de dones, en la qual tasca guanyarien més que fent filosa.

I per altra part, és de tan curta durada, que amb un mes i mig o dos l'any la collita de seda s'és feta.

L'Estació Sericícola de Múrcia reparteix anualment un lot de moreres, que envia gratuïtament a tots els agricultors que ho demanin abans del setembre. Demés, l'Estat dona dos rals l'any per cada peu de morera que es conrea, i un ral per cada quilo de botja que es produeix.

Si a tots aquests aventatges hi afegiu el negoci que sovint és superior al 50 per 100 del capital invertit, veureu com es fa necessària la implantació d'aquesta indústria, que proporcionaria una riquesa considerable a la nostra agricultura.

Cal fer una aclaració. Molts diran:— Però amb una cinquantena de moreres ¿és possible tenir una quantitat de cucs el rendiment dels quals sigui apreciable? — És precís respondre negativament. I, per allunyar aquest obstacle, s'imposa cercar una solució: al meu entendre és la cooperació.

M'explicaré: En cada poble, si és possible, o entre diversos pobles, fan un local que reuneixi les condicions necessàries per a l'allotjament dels cucs i per a mantenir-los s'esmerça la fulla de tots els associats, la qual fulla seria pesada en ingressar al local. Després de venuda la botja i restades les despeses d'administració i conreu, es redueix el benefici a tant per quilo o deu quilos de fulla.

Aconseguit això, es paga a cada associat en proporció al nombre de quilograms de fulla que ha subministrat.

Amable llegidor: Si tens terres ermes i torrenteres on sols creixen esbarzers i argelagues, pensa una estona en ço que diu aquest article. Si ets un agricultor de criteri i coneixes una mica l'economia agrícola, analitza aquesta qüestió serenament i veuràs com et convé plantar moreres i organitzar un Sindicat sericícola.

Jo et garanteixo que no et penediràs d'haver escoltat un pobre cronista que desitja la riquesa dels agricultors i ramaders.

JOSEP VIDAL MUNNÉ

L'ús del superfosfat en els alfalsos de l'Urgell

Es molt corrent en la comarca de l'Urgell l'ús del superfosfat en dosis excessivament elevades.

Quan els enginyers de la Mancomunitat varen fer-se càrrec del camp experimental de Belcaire d'Urgell, en unes notes preses sobre les característiques de la comarca, hi figura com a una consideració important que a l'Urgell *abusen del superfosfat*.

En el Congrés de la Federació Agrícola Catalana Balear (celebrat al mes de maig a Lleyda) en la Ponència sobre l'alfals es recomanava en una de les bases l'aplicació de 400 quilos de superfosfat per jornal (4,358

metres quadrats) ço que ve a representar 918 quilos de superfosfat per hectàrea que és una quantitat excessiva per a les exigències de la planta.

Segurament aquestes dosis que vénen usant-se, a l'Urgell, són conseqüència de la propaganda de gent de bona fe, que coneixien els resultats que dóna aquest adob, propaganda completada per les cases venedores que no hauran tingut inconvenient en recomanar quantitats exagerades, a fi de tenir major venda.

Per a demostrar que la quantitat de superfosfat que es recomana i que s'usa a l'Urgell és exagerada, farem un càlcul a base d'una producció màxima, restituint a la terra tot l'anhidrid fosfòric que la planta en treu, considerant com si la terra no tingués gens d'aquest element en estat assimilable pel vegetal. Serà el cas en què resultarà necessari usar la dosis més elevada de superfosfat.

Es considera com una collita bona a l'Urgell la quantitat de 100 quintars de fenc d'alfals per jornal o sigui 9,178 quilos de fenc per hectàrea.

Considerarem, doncs, una collita de 10,000 quilos de fenc d'alfals per hectàrea; tenint en compte que 1,000 quilos de fenc contenen 5'3 quilos d'anhidrid fosfòric (taules de Wolff) trobarem que la collita treurà de la terra

$$\frac{10,000 \times 5'3}{1,000} = 53 \text{ quilos d'anhidrid fosfòric per hectàrea.}$$

Aquests 53 quilos d'anhidrid fosfòric equivalen a uns 300 quilos de superfosfat per hectàrea.

Tenint en compte les pèrdues que hi poden haver a la terra per combinacions que converteixen aquest element en insoluble, alguns autors augmenten aquesta xifra multiplicant-la per 1'5. Aleshores la quantitat de superfosfat que deuria tirar-se a la terra seria

$$300 \times 1'5 = 450 \text{ quilos de superfosfat 18/20}$$

De manera que collocant-nos en les pitjors condicions, és a dir, tirant a la terra tot els fosfats que la planta necessita per a la seva formació i desenrotllament, i a més, prevenint-nos de totes les pèrdues que hi puguin haver d'element fosfòric, considerant com si la terra no en posseís gens, hem de tirar 450 quilos de superfosfat per hectàrea.

Per tant, $918 - 450 = 468$ quilos menys de la quantitat recomanada.

Si reduïm aquesta quantitat a quilos per jornal de terra tindrem que la dosi màxima de superfosfat a emprar per jornal de terra és

$$\frac{4,358 \times 450}{10,000} = 196'11 \text{ quilos}$$

Tenint en compte la superfície que ocupa, l'alfals a l'Urgell, que és de 14,900 jornals, representa una economia grandiosa l'ús del superfosfat amb mesura, sense que la planta en pateixi lo més mínim.

Anem a veure la diferència que representa a raó de 400 quilos per jornal tal com es fa a l'Urgell, o bé a raó de 196 quilos que és el resultat deduït del càlcul.

Usant 400 quilos de superfosfat per jornal es necessiten a l'Urgell

$$14,900 \times 400 = 5.960,000 \text{ quilos de superfosfat}$$

Usant 196 quilos, o millor 200 quilos per jornal, es necessiten la meitat o sia 2.980,000 quilos.

De manera que l'estalvi és d'un 50 per 100 que traduït en pessetes representa en aquella comarca una economia de

$$\frac{2.980,000 \times 25'75}{100} = 767,350 \text{ pessetes}$$

Per tant, si bé és necessari l'ús dels adobs en tota mena de conreus, per a obtenir bons rendiments, deuen usar-se amb mesura ja que més enllà de certes dosis es poden considerar com una despesa inútil, perquè tot lo més, anirem acumulant a la terra elements nutritius que representaran un capital enterrat, sense que produeixi cap mena d'interès.

JOAN ARUMI

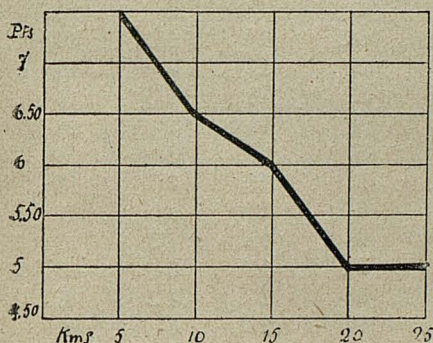
Els preus dels jornals agrícoles i llur variació determinada per l'aproximació d'un centre de població important.

ES absolutament inevitable la gran variació que centres de masses obres considerables fan sofrir als preus dels jornals agrícoles. L'aproximació de Barcelona amb la seva prolongació, encara més perjudicial per al nostre cas, ço és Badalona, fa sentir la influència de les dites masses d'una manera extraordinària, Mataró segueix en importància, i Granollers es quasi imperceptible, ja que les fàbriques s'hi compten en menor nombre.

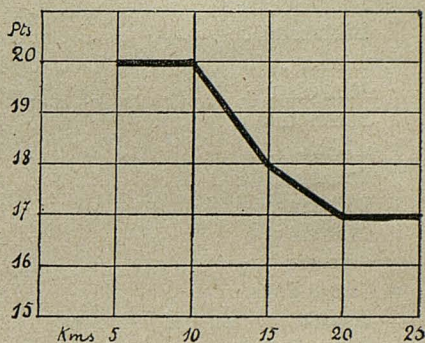
Les exigències, en aquest cas, vénen gairebé totes dels obrers agrícoles circumstancials (valencians i murcians), obligats a emigrar de llurs províncies per la misèria. Però els intents de moviment revolucionari no venen d'aquests individus citats. Vénen dels que, per desgràcia, són tan abundants en aquesta part de la costa: dels que solament van el diumenge a la vinya, a fer l'arròs i a veure si poden matar un conillot, els que conreen la vinya com una diversió. I, repeteixo, desgraciadament el tant per cent d'aquests individus es tant més gros com més a prop es trobi, la finca, d'un centre de població fabril important. Badalona és la gran perjudicada, estenent-se aquest mal fins a Montgat. ¡Quina pena

fan aquelles llargues files de gent que solament es veuen per la vinya algun diumenge! Les fàbriques tenen acaparada la massa treballadora en aquell cantó.

La curiositat d'observar aquest fet pràcticament m'ha impulsat a recollir algunes dades que he pogut arreplegar tot passejant per aquesta



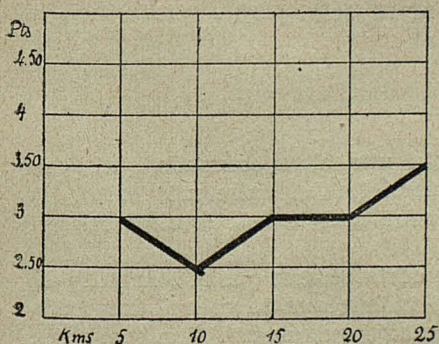
Preus dels jornalers per dia de treball, amb relació a la distància entre el lloc de treball i Barcelona.



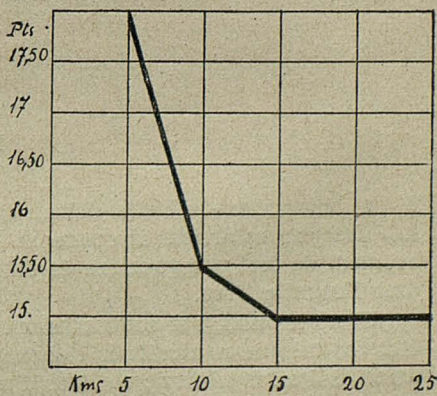
Preus dels jornals de carro, tenint en compte la distància entre el lloc de treball i Barcelona.

formosa part de la nostra terra. Per tals dades es veu l'exigència enorme dels que cobren massa a la vora de Barcelona.

D'aquí estant em plau moltíssim de remerciar tots aquells que han facilitat la meua tasca amb llurs dades cedides tan desinteressadament. Mercès.



Preus dels jornals de les dones i dels nois amb relació a la distància entre el lloc de treball i Barcelona.



Preus dels mossos setmanals amb la vida compresa i rentar la roba, tenint en compte la distància entre el lloc de treball i Barcelona.

Es indubtable que la forma de gràfica és la més indicada per a fer veure una variació determinada per dos factors, com el nostre cas. Per això és que l'hem adoptada per a fer-la més comprensible.

Una de les gràfiques representa la distància a Barcelona, i una altra el preu a què es paga el treball.

Les dades recollides l'any passat amb les quals s'han dibuixat les gràfiques, són les següents:

POBLE	Kms.	Jornalers	Mossos	Dones i nois	Carros
		Ptes.	Ptes.	Pessetes	Ptes.
Sant Adrià.	4	7'5	18	3	20
Santa Coloma.	6	6	13	3	20
Badalona	9	5'5	14	3'5	20
Tiana	14	5	12	3	15
Mongat	12	5	10	3	15
Masnou.	16	5	11	3	16
Alella.	18	5	10	3	16
Premià.	20	5	15	3	18
Vilassar.	23	5	15	4	17
Mataró.	27	6	15	4'5	18
Òrrius.	30	4'5	12	3	15
Granollers.	30	5	14	3'5	30
Mollet.	19	6	16	4	20
Sant Fost.	16	6	16	4	18
Montcada.	12	6'5	17	4	20

EPIFANI DE FORTUNY

El batre mecànic

Aventatges que reporta

II

LES màquines de batre deixen també una altra economia que la de temps: estalvien directament diners, fent el batre més barat. El promedi de cost per quartera és més reduït amb la batuda mecànica que amb l'usual a l'era.

Si no fos així, i sí contràriament, podria ocórrer que el sobrepuig del cost fos tal que neutralitzés el benefici indirecte obtingut amb l'aprofitament de l'esforç durant els dies d'aventatge que queden lliures al pagès mercès a la màquina.

Però les coses són tals, que un aparellament de benefici indirecte és contrastable; i, per si hi hagués algú que pogués dubtar-ne, vegi's si els números tenen més eloqüència que les nostres obscures paraules.

Fem el pressupost de despeses d'una màquina de batre, mirem la feina que pot fer (sempre prudencialment) i vegem el tant per quartera que resulta.

Sapiguem però, primer, la despesa d'instal·lació, ja que d'ella han de sortir algunes partides del pressupost anyal:

	Pessetes
Compra de la batidora.	18,000'00
Material elèctric per a posar la màquina en moviment: trans- formador, motor, línia, etc.	13,000'00
Corretja motriu.	600'00
Caseta per a motor, i accessoris.	900'00
Total.	33,000'00

Fet aquest compte preliminar, necessitem fer el càlcul dels dies a treballar la màquina per a la qual cosa ens cal saber les quarteres a batre, que, assabentats per l'experiència de diferents campanyes, podem fixar en 5,000 de blat i 4,000 d'ordi (la civada la comptem com a ordi per al càlcul). Per a batre aquestes quarteres amb una màquina que diàriament (10 hores de treball) en faci 125 de blat o 300 d'ordi, precisen:

$$\left. \begin{array}{l} 5,000 : 125 = 40 \\ 4,000 : 300 = 13 \frac{1}{3} \end{array} \right\} \text{total, } 53 \frac{1}{3} \text{ dies}$$

Si afegim, a això, que una màquina d'aquesta capacitat necessita 14 peons i 1 mecànic, tindrem ja les dades necessàries per a fer el pressupost anual de despeses, que és el que posem a continuació:

	Pessetes
Interès al 6 per 100 de 33,500 pessetes.	2,010'00
Amortització: 1/15 del capital inicial.	2,233'33
Reparacions.	500,00
746 2/3 jornals peó a 10 pessetes	7,466'66
53 1/3 jornals mecànics a 20 pessetes.	1,066'66
Força motriu: 12 Kw. h. durant 533 1/3 hores, o sia 6,399'96 Kw. a 0'30 pessetes.	1,920'00
Assegurances crema i accidents.	700'00
Imprevistos	300'00
Total.	16,196'65

Total, aquest, a repartir entre les 5,000 quarteres de blat i les 4,000 quarteres d'ordi, per a saber ço que toca a cada una.

Ho portarem a cap senzillament, cercant primer la quantitat total que correspon al blat, i després la que correspon a l'ordi, ço que farem així:

53 1/3 dies : 16,196'65 pessetes :: 40 dies : X. = 12,148 pessetes;
i així:

53 1/3 dies : 16,196'65 pessetes :: 13 1/3 dies : X. = 4,048'40 pessetes.

Som ja al final, puix que sabem que

12,148'25 pessetes, repartides entre 5,000 quarteres, són 2'43 pessetes una i que

4,048'40 pessetes, repartides entre 4,000 quarteres, són 1'01 pessetes una.

Havem de fer ara el càlcul per a trobar el tant per quartera a l'era?

Creiem que no, ja que no cal fer això que els propis pagesos donen ja resolt, i són ells els que l'any passat deien que la quartera de blat batuda a l'era els sortia a 5'00 pessetes i la d'ordi a 2'50 pessetes; i cal pensar que enguany no hi ha cosa que hagi produït la baixa.

Comparem, doncs, i vegem si l'economia es manifesta:

Blat. . . .	{	Cost a l'era.	5'00 pessetes	}	economia 2'57 Ptes.
		» » la màquina.	2'43 »		
Ordi. . . .	{	Cost a l'era.	2'50 pessetes	}	economia 1'49 Ptes.
		» » la màquina.	1'01 »		

Que cada agricultor s'apliqui aquestes diferències a la seva producció i vegi si el benefici directe no és ben digne d'ésser tingut en compte, i si no és un altre bon argument en pro de les màquines de batre.

J. VILADOT-PUIG

Agramunt, agost 1920

COMENTARIS

La rebel·lió de les gallines.

Una història verídica o que pot ser-ho. A tots els països del món hi havia, abans de la guerra, un comissari de proveïments molt just, molt savi i molt actiu, nomenat pel seny dels homes. Donava ordres que no eren *reals* i que no sortien a la *Gaceta*, però que s'obeïen de seguida sense necessitat d'amenaçes ni de càstics. Es deia *Comerç lliure*. Tots el creien i el seguien i a ell s'adaptaven amb una espontaneïtat prodigiosa. Res de comitès nacionals o de juntes provincials que han de mirar, calcular i dictaminar. El senyor *Comerç lliure* s'ho feia tot sol i tothom n'estava content.

Si creixia, per exemple, el preu d'un fruit de la terra, els pagesos, per obra del *Comerç lliure*, augmentaven les sembres, pujava aleshores la producció i es deturava automàticament l'alça dels preus. Si aquests baixaven massa, el cultiu es limitava naturalment i de nou es restablí l'equilibri. Una meravella.

Però un dia els homes es conjuraren, suprimiren aquest ministre sensat i n'elegiren un altre que era un arbitrari. El nou ministre, amb entusiasme dels neòfits, canvià radicalment el sistema: impasà obligacions, fixà mínims i màxims, establí limitacions, creà preus de taxa i junt amb tot això, augmentà d'una manera formidable el consum de paper segellat.

La producció disminuï i aparegué un comerç clandestí que se'n reia de les ordres furioses del ministre. Tothom es rebel·là. I en un país, que per als mal pensats direm que no és Espanya, fins les gallines, acostumades a una secular docilitat, es rebel·laren. Havien rebut l'ordre de fer ous a tres pessetes la dotzena. Però envaïdes per l'esperit revolucionari del temps o tancaren... les fàbriques o declararen la vaga

de... braços caiguts. Els ous desaparegueren del mercat; sols se'n trobaven pagant-los un xic més que la taxa, a una pesseta cadascun.

El conflicte anà agreujant-se; les gallines i el ministre no s'entienien. La vaga durà fins que la taxa fou abolida, és a dir quan tornà al poder el Senyor *Comerç lliure*, amb el qual vingué el miracle. Les gallines començaren a fer molts ous, menjant de tot, fins el blat que un altre ministre, del partit contrari de *Comerç lliure*, havia forçat a amagar-se amb taxes i vexacions. I tants ous feren, que llur preu baixà ràpidament d'una pesseta a 30 cèntims cadascun.

També les gallines són amigues de la llibertat!

Continua el joc.

Le Temps, de París, diari ja famós per les seves campanyes no del tot netes de justificades desconfiances, anuncia com segura una baixa notable en el preu del vi, en conseqüència de la bona collita francesa.

A la notícia de *Le Temps* seguiran, com és de preveure, altres notícies més extenses i més documentades en altres diaris, i articles pessimistes i fins potser tristos sobre la sort incerta de la viticultura condemnada a una perpètua inseguretad.

Nosaltres aconsellem als nostres llegidors que acullin aquestes noves amb aquella suspicàcia pagesa que tants cops els ha salvat d'innovacions perilloses. Ara és el moment de posar en quarantena les veus que corren i que es propaguen ràpidament per les nostres comarques vinyateres. És el moment de dubtar de tot i de *dominar la por*. Una bona collita a França no és causa suficient per a determinar una baixa en els preus. Per a produir-la hi han de concórrer molts altres elements.

Les notícies que circulen pels diaris poden ésser inspirades o pagades pels que tenen interès en determinar la baixa.

Cal no desanimar-se i esperar.

Recordances que reviuem.

No retreurem res prehistòric; la cosa, com qui diu, és d'ahir i... d'ara. Corria l'any 1914 i per la conca montserratina, octubre arribat, premsaven els pagesos llurs cupades. Resultat: brisa. Res de nou, veritat?

Corrien preus: cinc i sis ralets la premsada de nou portadores. Bon goig si aconseguïen trobar facinaires que la encupessin. Tampoc cap novetat, fa?

Doncs bé; uns desvagats s'arriben un bon diumenge a Manresa amb mostres de brisa cuita i, com per provatura i l'ànima en un fil, pregunten la possible vàlua de la mercaderia. Les preguntes i respostes de costum: quantitat, punt d'origen, forma de transport, i, finalment, l'oferta: set pessetes els cent quilos al punt d'embarc. Els interessats curiosos restaren erts i astorats. Oïren malament? ¿Set pessetones amb un trashals fins a Manresa i al peu de casa a sis rals?

Ni capaços foren de donar-ne part al sometent, de la malifeta. Callaren, mes emprengueren molt seriosa meditació tot entornant-se'n a llurs masos. Escamparen la nova i resolgueren no badar més.

Seqüència? Ben senzilla i escaient: cooperar a un fi de defensa natural creant una facina.

Suposem que sigui la de Martorell, bastida com per art de bruixeria,

o que fos qualsevulla de les creades de l'any 1918 ençà. El cas fou — i és — que dels sis ralets i Déu n'hi dó! arribaren ja a les 10, 12, 14 pessetes els 100 quilos.

I ja som als tartrats, vinasses, olis, etc., que no necessiten més que un capital d'explotació: *voluntat* i entrega de la primera matèria que malvenien establint-se la competència amb el procedent d'alcohol a reduït preu. Pecat mortal, doncs, el vendre la brisa.

Cada any, després de veremes, ens trobem de cop amb el fet que reviscola. Què ens cal? No res: fer memòria i propagar l'exemple trauint-lo en acció.

La nostra Xauxa

Hom, després de llegir-ho, es frega els ulls i torna a llegir. La cosa s'ha produït a Çamora. No passa res allí ni demanen quasi res i, atenció:

«Cada dia presenta major gravetat la qüestió agrària en els pobles comarcans.

»Els treballadors agrícoles han declarat la vaga. Demanen noranta duros de salari mensual, manutenció de banda i col·locació dels obrers despedits».

I és que deuen dir-se que més cobra un diputat espallifant menys roba. Noranta duros i la pitansa!... Tira, peixet!...

És el cas que fins fem mala feina donant compte de la pretensió, perquè si logressin reeixir els pagesos çamorans, queia de cop el reclam de llurs mantes o fins tirarien d'ella bon nombre de banquers desvagats que pullulen a casa nostra.

Demandar, és cortesia, però tal com arriba la sollicitud, és sinònim de bogeria. Els treballadors del terror de Çamora estan en vaga... i llur bon seny també. ¡Pobre agricultor amb bolxevistes d'una banda, caciquisme d'altra i l'absentisme com guió entre ambdós extrems!

Déu deslliuri Catalunya de semblants pensades!

Hostes vindran...

Pareixia axiomàtic ja aquell dir patriòtic que fitava el pervenir de la nació més enllà de l'aigua mediterrània, en la *foguejada* terra *africana*.

El pacifista espanyol encara remoreja el *latiguillo* de la penetració pacífica.

Això ahir, però avui...

Avui, estimats nostres, l'oració és ja passiva. L'acció cultural, civilitzadora, etc., que el Marroc podia prometre's de l'Espanya ha sofert tal capgirell que haurà de refiar-se Espanya de la penetració pacífica en nostres encontrades agrícoles d'un seguit de moros disposats a conrear-nos les terres com a jornalers de cinc pessetes diàries i un pa, a canvi d'onze hores de tràfec.

I bé que les presses de puja del pa tal volta facin que en breu ens valgui altres cinc pessetes, sempre resultarà que un moro podrà costar-nos a l'hora poc més de noranta centimets, més econòmic que una horeta de caramboles i, sobre tot! més baratet de ço que ens costa fins ara l'arena africà.

De forma que... moros vindran que de casa ens treuran. Hi vindrà pas el Raisuli amb els 6,000 fills del Profeta, pendents de desembarc?

INFORMACIÓ VINÍCOLA

Tan plenament enfeinats ens troba el temps, que ens és del tot impossible aplegar unes impressions generals que ens permetin avançar la de conjunt de collita.

Mes per bé que aventurada tota impressió definitiva, car ultra l'enfeinament hi ha també la manca de dades i llur ordinació, podem ja descomptar que si l'anyada ve bona, no és, però, tan ubèrrima com semblen voler creure els negociants de vi.

Les notes que van recollint-se, ça i enllà, vénen enrobustint les consideracions que sentàrem en la passada crònica, bé que semblen millorar les característiques dels mostos provinents de veremes falçonades més tardament, perquè pogué evaporar-se l'excés d'humitat que tenia encalmada la maduració. Mes cal confessar que moltíssims vinyats no consentien ajornaments perquè estaven més amenaçats de podridura que d'augment de sucre.

Les depressions atmosfèriques passaren per una curvatura tant anormal i sobtada que s'ha resolt en molts indrets per unes pedregades violentes i tempestats rapidíssimes que han flagellat no pocs conreus.

Mes el comerç ve únicament comentant els termes d'una collitassa (!) volent-nos insinuar que hi ha excés de mercaderia i que deurem cedir en nostres pretensions, tant més que l'exportació — diuen — de més en més s'ens allunya. Favés comptades. Molt que en raja dels raïms i gens que no en surt defora nació, on són les goles que abastaran amb *tant de vi* si no li posem un preuet suggestiu i temptador?

Argumentació senzillíssima que ha trobat ressò entre els productors que s'aplegaren a Tarragona a darreries de l'agost passat i en representació de les entitats cooperades viti-vinícoles per a protestar de la campanya baixista que, sense més to ni so que la conveniència, anaven inflant els revenedors.

I ja som—pareix—a l'acord d'exportació directa dels productors com de temps veníem augurant i els fets egoistes iran esperonant.

Mes per ara la cosa resta predicada i en vies de projecte, en tant que l'organització mercantil ensaja la baixa que no vol accentuar-se, perquè, en realitat, els preus romanen els mateixos que en la passada quinzena, o diguem de les 2'70 a les 3'10 pessetes grau hectòlitre, segons color i procedència. Conca de Barberà i igualadina, queden quelcom rerassagues, mes no pas per volums de males vendes, sinó com proves de contractació dels nous raïms encara als ceps, perquè el temps va també endarrerit per aquelles encontrades.

Andalusia i Ciutat Reial venen amb notes de poca activitat i desorientació; Alacant i València venen amb preus incerts i poquíssimes transaccions i no podem avançar la situació dels restants mercats, car, com al començ diem, manca temps i manquen dades sobre positives transaccions, perquè tot prou fins ara insinuat, continua essent nominal i de tanteig.

Si quelcom pot dar-nos guia, serà tal volta el curt descens dels alcohols, com significant la temença de primeres matèries a una valor reduïda... o esperances i desigs que ho sigui.

Veurem com ens atraparà octubre ja amb considerables volums disponibles per a les vendes, perquè en veremes no s'ha volgut arribar a ajust: els vinyaters perquè s'oposen a la davallada, i els mercaders perquè sense pèl o borra no baden bossa.

PERE J. LLORT

INFORMACIÓ GENERAL

Podem donar als nostres llegidors unes quantes notes concretes sobre les fàbriques agrícoles cooperatives i sobre l'acció dels Sindicats a Catalunya.

— El Sindicat Agrícola de Granadella està construint un molí d'oli per a set premses. Aquest any en funcionaran quatre.

— El Sindicat Agrícola de Nulles després de molta tenacitat, ha pogut inaugurar enguany el seu celler cooperatiu per a 12,000 cargues de vi.

— La Farinera cooperativa que projecta bastir el Sindicat Agrícola de Cervera i sa Comarca moldrà 40,000 quilos diaris de blat.

— El balanç del Sindicat Agrícola de Cervera i sa comarca, ara publicat, i que abarca les operacions realitzades en el primer semestre d'enguany, demostra haver guanyat 12,086'35 pessetes en adobs; 13,757'35 pessetes en la Farinera de Torroja, i 7,752'90 pessetes en la compra de blats, donant una suma de 33,596'60 pessetes.

— Els desigs del Sindicat Agrícola de Bonastre de fer construccions per elaborar sos fruits per compte propi han cristallitzat en un projecte de celler cooperatiu per a elaborar 5,000 cargues de vi i un molí d'oli amb dues premses.

— El Sindicat Agrícola de Penelles, ultra vetllar pels interessos materials de sos associats, ha implantat unes escoles en son local social.

— Els agricultors de Sant Joan de Vilatorrada, han decidit fundar un Sindicat Agrícola, havent ja presentat sos estatuts al Govern civil.

— La Societat Cooperativa Agrícola d'Igualada, creada al marge de la llei de Sindicats Agrícoles, ha decidit transformar-se en un Sindicat Agrícola per tal de desenrotllar de major manera la seva fecunda actuació.

— La facina de Vilajuiga, la primera de l'Empordà, va avençant molt en sa contrucció, de tal manera que hi ha el propòsit de destillar-hi les brises de la vinent campanya de verema.

— El Sindicat Agrícola de Sant Isidre d'Artesa, de Lleida, ultra el molí d'oli cooperatiu que té montat i les obres que porta realitzades, empenirà tot seguit la construcció, segons projectes de l'arquitecte senyor Martinell, d'unes edificacions capaces per a donar alberg a 1,000 ovelles, 100 porcs, 200 vaques, graners i cases barates.

— El Sindicat Agrícola d'Aspa, en esguard de la falta de protecció del Govern, i comprenent que s'imposa guardar l'oli si no es vol malvendre, està fent grans dipòsits que li permetin magatzemar tot el que es fabrica en una campanya.

— Els Sindicats Agrícoles de Mataró i comarca han començat ja les gestions per a proveir-se de llavor de patata primerenca. Com és natural s'han dirigit directament a Anglaterra.

— El Sindicat Agrícola de Batea ha constituït unes espaioses dependències destinades a elaborar en comú el vi de sos associats, capaces per a 120,000 cargues i sense això està muntant un molí d'oli, altre per a l'extracció per medi del sulfur tenint igualment el propòsit d'instalar una facina i una fàbrica d'electricitat.

— La Cambra Oficial de Rubí per deixar enllestides totes les obres que té projectades amb la construcció del Celler que està bastint, ha demanat un préstec de 100,000 pesetes a la Caixa de Crèdit Comunal de la Mancomunitat.

— A Santes Creus, el Sindicat Agrícola ha bastit un celler cooperatiu que els ha permès elaborar i manipular 5,000 cargues de vi.

— El Celler Cooperatiu d'Aiguamúrcia ha estat construït per a 6,000 cargues de vi.

— El Sindicat Agrícola de Sant Isidro de Bot, ha inaugurat enguany un Celler Cooperatiu per a 5,000 cargues.

— El casal admirable que està construït el Sindicat Agrícola de Pinell de Bray, tindrà capacitat en la part del celler per a 20,000 cargues, i tindrà part de molí per a 4 premses.

— El Sindicat Agrícola de Llorens del Penedès ha estrenat enguany els locals del seu celler cooperatiu, però no totalment, sinó per a elaborar-hi 7,500 cargues, de les 15,000 que tindrà la instal·lació quan estigui enllestida.

— En el celler Cooperatiu de Gandesa s'ha fet una ampliació per a 20,000 cargues de vi, ultra les 18,000 de què ja disposaven.

— El Sindicat Agrícola de Soleràs està edificant un molí d'oli en el qual hi hauran cinc premses.

— El Celler Cooperatiu de Les Cabanyes, ideat per a poder-hi elaborar 10,000 cargues de vi, enguany s'estrena però amb utilitatge per a 6,000 cargues només.

— La Federació Catòlica de l'Ebre, de Tortosa, sense la compra de què donàvem compte en un de nostres passats números, ha adquirit el local social del Patronat Obrer per tal de bastir-hi son hostatge i muntar-hi unes escoles.

— *La llei mana* retirar de l'oliverar i cremar la llenya de l'esporga. El que hi ha és que molts propietaris no ho fan i els qui ho veuen ho toleren. L'alcalde de Maldà n'ha denunciat una partida i el Consell Provincial de Foment de Lleyda els ha imposat una multa.

— *La Mancomunitat de Catalunya* ha publicat un fullet sobre *Re població forestal*, escrit per D. Manuel Raventós, on es posen de relleu tots els amples coneixements que posseeix son autor sobre la matèria, orientant el nostre Govern respecte allò que deu ésser la repoblació dels boscos de Catalunya.

— *Amb motiu d'anunciar-se la Fira Oficial de Mostres de Barcelona*, la Unió de Vinyaters de Catalunya demanà orientacions i parer a totes les entitats adherides, havent obtingut unànime parer que les entitats agràries deuen concórrer a tal exhibició.

— *El Consell Provincial de Foment de Lleyda*, per tal d'associar-se a l'obra de la Mancomunitat, acordà en sa darera sessió atorgar un premi de 1,000 pesetes al tractor que doni més resultat en el Concurs que es celebrarà a Lleyda l'abril vinent.

— *La collita del blat d'enquany a Castelló d'Empúries*, es calcula més reduïda que la de l'any passat en un 25 per 100, degut que molts pagesos han variat de cultius per no subjectar-se a les traves del Govern. En canvi, la del blat de moro ha augmentat, i és tan bo el seu aspecte que es calcula que feia més de 25 anys que no s'havia presentat tan abundosa.

— *S'ha fundat una agència comercial a Barcelona*, delegada de les Federacions Catòlico-Agràries de l'Ebre i de Balears.

NOTES DEL DEPARTAMENT D'AGRICULTURA DE LA MANCOMUNITAT DE CATALUNYA

— El Cap d'Acció Social Agrària, senyor Rendé, ha visitat les obres del Celler Cooperatiu de Terrassa acompanyat de l'Enginyer i Director Tècnic de la instal·lació D. Erasme M. d'Imbert.

— La Secció de Ramaderia, d'acord amb l'«Asociación General de Ganaderos del Reino», ha organitzat per al dia 26 d'aquest mes un concurs per a la millora del bestiar suís lleter que es celebrarà en el Passeig de Tetuan de la Seu d'Urgell.

— La Secció d'Acció Social Agrària està treballant activament en l'organització de les exhibicions que faran alguns Sindicats Agrícoles en la Fira Oficial de Mostres. Fins a l'hora present s'han adherit i promès concórrer importants entitats de l'Empordà, Camp de Tarragona, Urgell i Costa de Llevant.

— El secretari de redacció de la nostra Revista, D. Valeri Serra i Boldú, ha donat una conferència tractant dels aventatges i necessitat de les Caixes Rurals en els Sindicats, en el local del Sindicat Agrícola Comarcal de Castellserà.

— El Director dels Serveis Tècnics d'Agricultura D. Jaume Raventós, ha donat una conferència en l'hostatge social del Sindicat Agrícola Comarcal de Castell d'Aro tractant de la vinificació i de les malalties dels vins.

CONSULTORI

En aquesta secció es respondrà gratuïtament a totes les consultes que facin els senyors subscriptors.

P. R. CIUTAT.—No som especialistes en aquestes qüestions, però mirarem de complaure-la. De diccionaris català-castellà i viceversa n'hi han alguns, més tots deficientes. El millor, potser per ésser el més modern, és el de N'A. Rovira i Virgili (Antoni Lopez editor), que abans de la guerra costava 10 pessetes. Ara no sabem si l'han apujat. Però no ha d'adoptar l'ortografia d'aquest diccionari que és l'antiga ja que va ésser publicat abans de l'aparició de les normes. Per a l'ortografia adquireixi el Diccionari ortogràfic d'En Pompeu Fabra, que costa unes cinc pessetes. Un i altre són indispensables.—A. M.

E. M. SANT ANTONI DE VILAMAJOR.—Si la invasió de cuscuta és molt extensa no hi ha altre remei que rompre el prat després d'haver aprofitat l'alfals, i fer-hi durant uns quants anys un altre conreu. Si en canvi és limitada, seguei el farratge en els punts malalts, reculli l'herba segada, fiqui-la en sacs i tregui-la del camp per a cremar-la. Després cobreixi amb palla o altres matèries inflamables, tota la porció segada i encengui, mullant si vol amb un xic de petroli per a facilitar la propagació del foc.

Per a completar l'acció destructora d'aquest, es pot, un cop apagat, arrosar la part cremada amb una solució de sulfat de ferro al 10-20 per cent. Però no és indispensable.

El foc destrueix els filaments—la cabellera, com diu vostè—de la cuscuta; si l'alfals era adult rebrota de nou; en cas contrari, es torna a sembrar.

Però el millor remei és sempre el preventiu i consisteix en adquirir l'alfals amb *garantia absoluta* de puresa i no usar, per a adobar el prat, fems provinents d'animals alimentats amb farratge d'alfalsals infestats. Això, naturalment, quan es pugui saber.—M. A.

J. P. BELLMUNT.—La rapa no constitueix un adob gaire ric, però tenint-la, convé aprofitar-la. Pot usar-se enterrant-la tal com ve del celler, però és millor fer-la podrir. Això s'obté alternant capes de fems o de latrina, amb capes de rapa, tenint cura de comprimir molt el munt perquè la rapa per la seva constitució té tendència a estar oberta, ço que facilitaria l'entrada de l'aire en el munt i determinaria una transformació dolenta. El munt es tracta després de la manera corrent per a obtenir bons fems.—CAM.

L. P. TORROELLA DE MONTGRÍ.—L'alfals s'adapta perfectament a aquesta classe de terrenys. El mateix pot dir-se del trefle comú. Però la planta que li anirà millor serà sens dubte la trepadella que és el farratge que dona millors resultats en les terres calcinoses.—T. T.

ARBRES

Selecció d'arbres per a repoblació de riberes

Plançons de POLLS BORDILS

reconeguts en el XIV Congrés de la Federació Agrícola Catalano-Balear, com una de les classes de població de major producció

Carolines = Plàtans = Acàcies
Albes = Pollancs de totes classes

• • • • •

Miquel Bosch Batlle
BORDILS (Girona)

SINDICATS

AGRÍCOLES I VINATERS

PER a tota mena de
tines per a vi, bas-
ses per a aigua i cons-
truccions de CIMENT
ARMAT, la casa

LLUIS SANS

CARRER TRAFALGAR, 14

BARCELONA

té establerta una sec-
ció especial de pressu-
postos i plànols.

VITICULTORS

Novament s'expenen els acreditats

Sofres
Schloesing

(Soupor, Minor, Major, Souprenie)

Produïts per les importants fàbriques
USINES SCHLOESING FRERES
& Co., de Marsella, els resultats
dels quals per a combatre l'oidium,
el mildiu de les fulles i el raïm «black-
rots», malalties de les patateres, to-
maqueres, melonars i cucs dels ar-
bres fruiters, son ben coneguts i
apreciats per tots els agricultors

Agent general per a Espanya

J. DORGE BRAY
Princesa, 14 - BARCELONA

Es demanen sub-agents a les províncies de
Girona i Lleyda

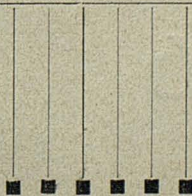
■ ■ ■ ■ ■
ESPAI RESERVAT
PER A LA CASA

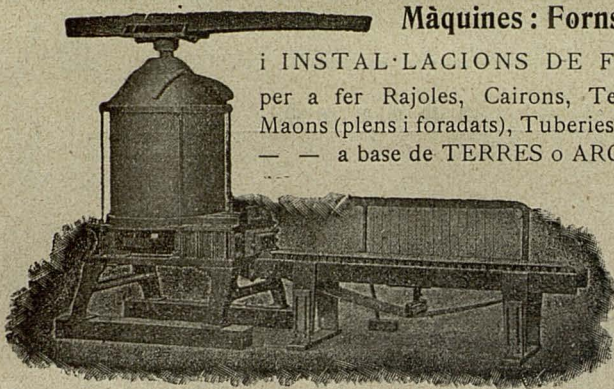
VICENS VILA CLOSA

(Successor de KEGELS I VILA)

MAQUINÀRIA VITI-VINÍCOLA
PRODUCTES ENOLÒGICS
I ANTI-CRIPTOGÀMICS

PASSEIG DE GRÀCIA, 88
BARCELONA





Màquines : Forns : Accesoris

i INSTAL·LACIONS DE FÀBRICQUES
per a fer Rajoles, Cairons, Teules, Totxos,
Maons (plens i foradats), Tuberries o Canonades,
— — a base de TERRES o ARGILES — —

PREMSES,
AMASSA-
DORES,
MOLINS,
MATXA-
CADORES,
GARBE-
LLADO-
RES

MESCLA-
DORES de
morter, etc.

Màquina, moguda a força animal,
fabricadora de materials d'edificació, amb fangs o argiles

Instal·lacions de FÀBRICQUES de CALÇ i CEMENTS

Màquines i Motllos per a
fer: BLOCS, MAONS, CO-
LUMNES, CORNISES i al-
tres objectes d'ornamenta-
ció amb CIMENT i ARENA

ESTUDIS i PROJECTES

J. F. Villalta, c. E.

(Apartat de Correus)

BARCELONA

OLIS

COMISSIONS i
REPRESENTACIONS

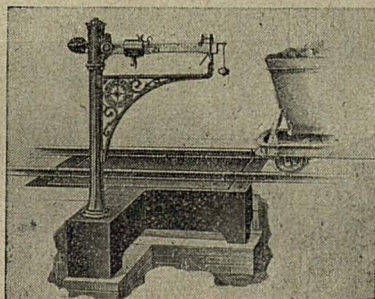
LISINI ANDREU

Comerç, 3 : LLEYDA : Telèfon 411

BÀSCULES ARISÓ

SANS, 12 : BARCELONA

LES UTILITZEN EN QUASI TOTS ELS
SINDICATS, MAGATZEMS D'OLIS I
VINS I INDÚSTRIES, PER LLUR DU-
RACIÓ SEGURETAT I EXACTITUD



Bàscula model 253 per a pesar vagonetes

Caixes d'acer per a guardar valors

PER A OBRIR AMB CLAU I SENSE CLAU

Demanin-se dibuixos i preus a

ARISÓ : Sans, 12 : BARCELONA

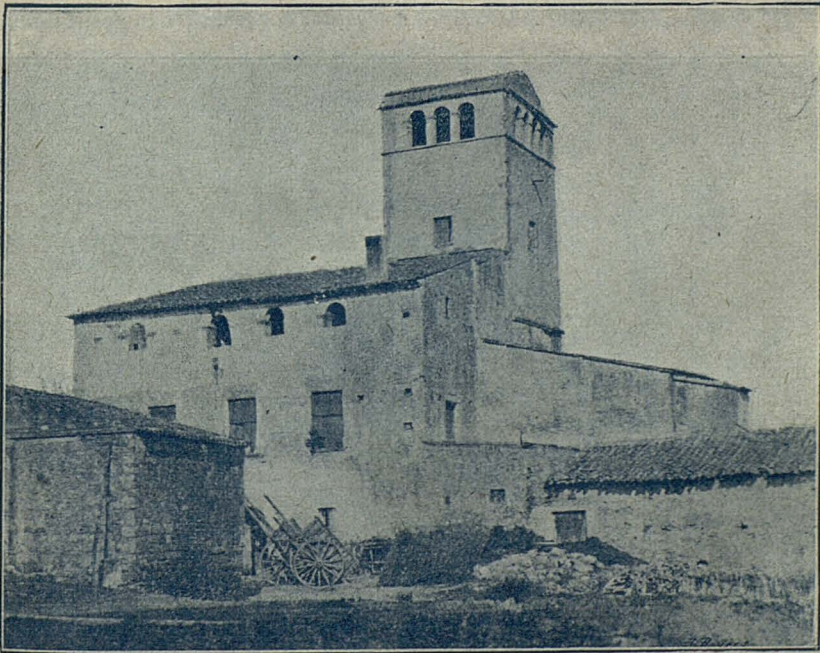
LA TORRA DELS PARDALS (Horta)

(Acabament)

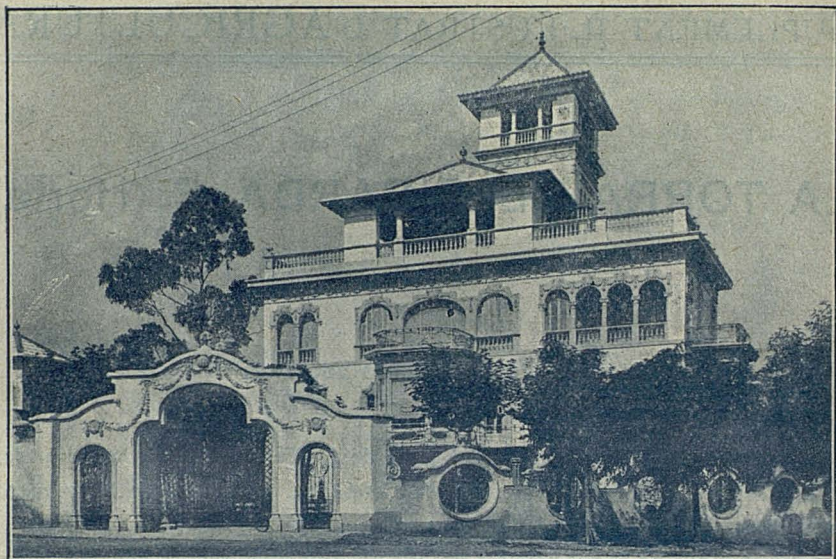
Algunes idees tècniques sobre el jardí

A propòsit de la construcció del jardí de la *Torra dels pardals*, un dels arquitectes de més anomenada de Catalunya, ens ha escrit les següents quartilles:

A Catalunya no és pas possible establir uns principis estètics generals, massa detallats per a la plantació de jardins. La gran diversitat de climes, de terrenys, d'orientacions i d'alçades sobre el mar fa que a cada comarca sigui ben diversa la vida vegetal. Així per exemple, el jardí de Camprodon certament que ha d'ésser diferent, substancialment del de Tarragona i el del Llussanés del del Priorat.

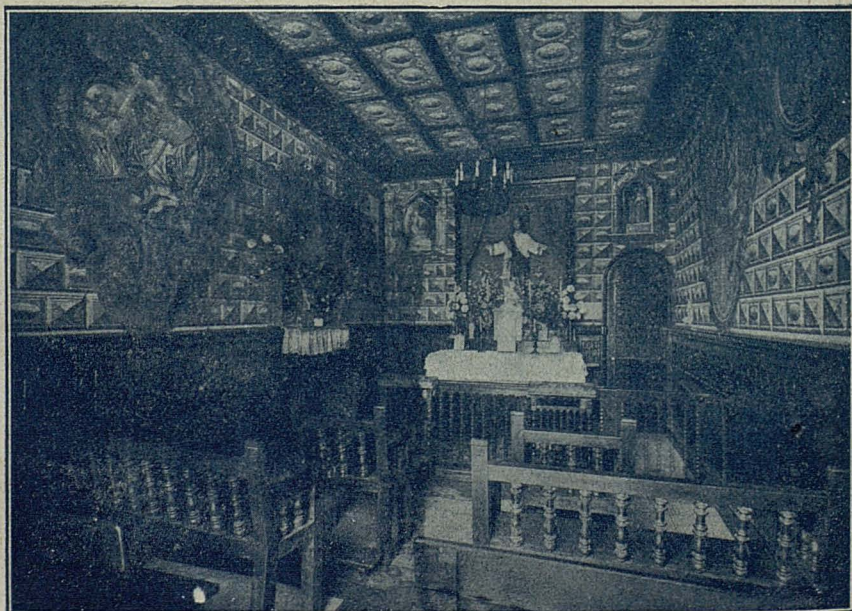


L'antiga Torre dels Pardals



Vista de l'entrada

Però potser sigui convenient, i això si que es possible, asentar algunes afirmacions d'indole racional, aplicables a totes les comarques i a tots els climes i a totes les altures. Això no és l'art; d'aqueixes afirmacions no en sortirà la bellesa. Elles seran la tripode racional sobre la qual en totes les arts, s'ha d'encendre la flama.

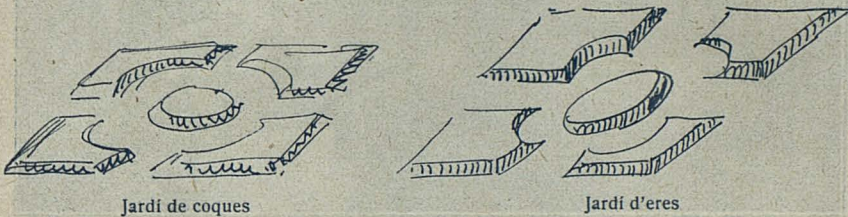


La capella particular

A). En moltes encontrades de Catalunya el clima permet el jardí d'hivern, assolat i el jardí d'estiu ombrívol i tapat. L'un es ben diferent de l'altre. El primer ha d'ésser el jardí de ciutat on s'hi passa l'hivern, el segon ha d'ésser el jardí de fora on s'hi passa l'estiu.

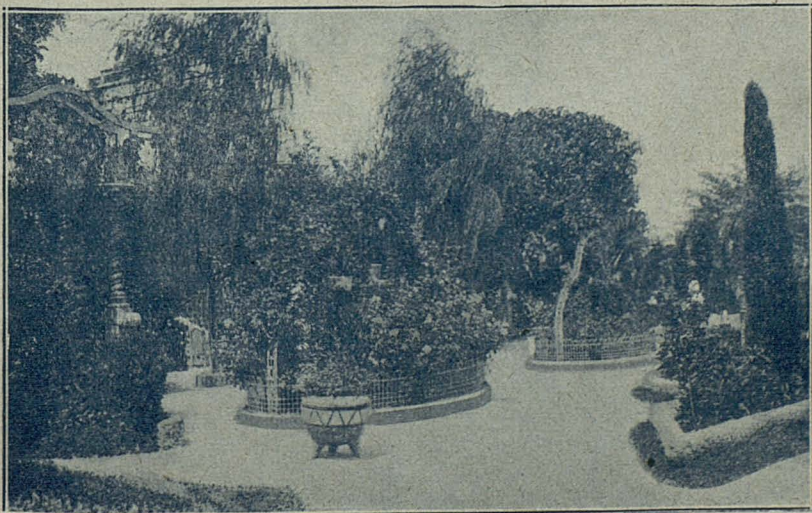
B). Cal distingir el jardí que es pot regar amb *manguera* i el jardí que s'ha de regar forçosament amb *crestall, rec o era*. L'un és diferent absolutament de l'altre. El primer és casi sempre possible establir-lo a ciutat, el segon es casi sempre necessari establir-lo al camp.

C). El jardí d'hivern regat amb manguera pot ésser un jardí de *coques*. Aqueixa mena de jardí, s'ha de regar necessàriament amb aigua de «ratx». El jardí d'estiu no regat amb manguera ha d'ésser un jardí d'*eres*.

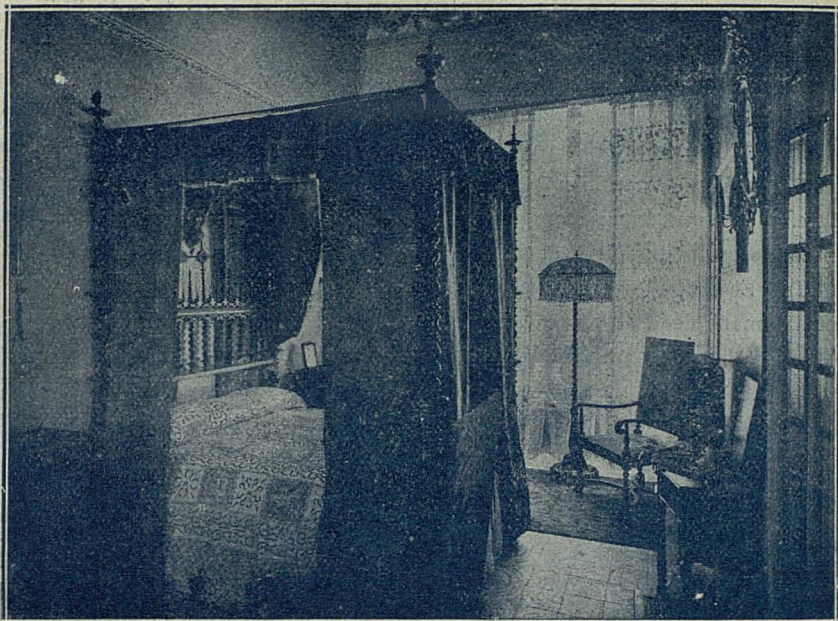


D). El jardí d'hivern o de ciutat ha d'ésser fet principalment amb plantes baixes, que no tapin el sol cuidant que els aires freds no hi circulïn.

El jardí del camp o d'estiu ha d'ésser fet principalment amb plantes altes que facin ombra, cuidant que els aires frescals (marinada, vent de muntanya, etc.), hi circulïn lliurement sense que muralles d'arbres ho impedeixin. Rares vegades es té en compte aqueix principi essencialíssim i els «sota-arbres» queden convertits en uns dipòsits de calor intransitables.



Detall del jardí

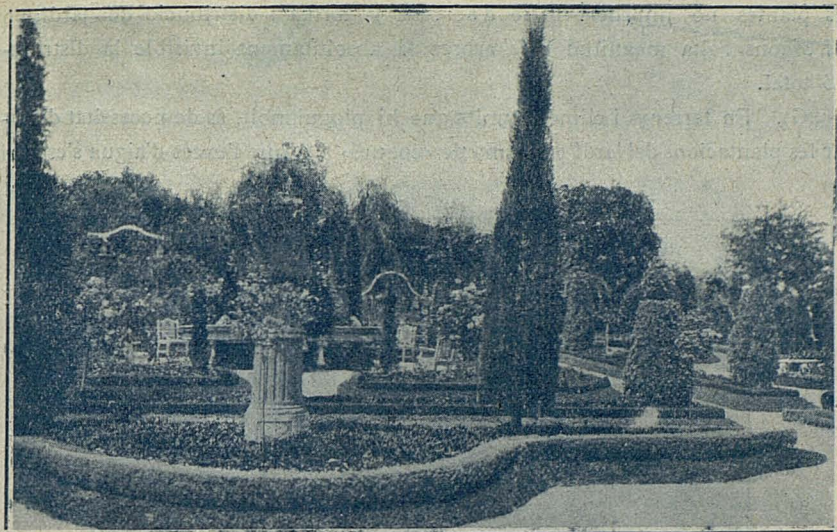


Un dormitori antic

E). En un jardí d'hivern o de ciutat, la línia recta és sempre recomanable, per dos raons: a) per harmonia amb les línies rectes de les construccions veïnes; b) perquè ell per estar plantat amb plantes baixes i petites es veu tot amb una sola mirada, i per tant el *dibuix* del seu traçat es pot apreciar.

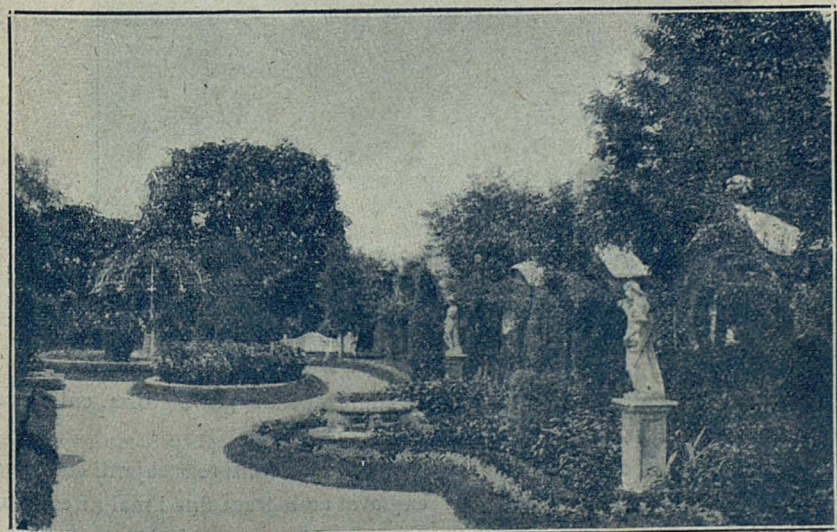


Un altre dormitori antic



En un jardí de camp o d'istiu, la línia corba, lleugerament corbada és sempre recomanable: a) perquè els troncs dels arbres posats en línia recta formen sempre un sistema perspectiu que no té final (que si en té en una font, estàtua, banc, columnata o rafal, llavors ja és altre cosa; b) perquè el passeig per caminals lleugerament corbats canvia sempre la visió, principalment perquè canvia la direcció de la llum.

F). En el traçat de jardins d'hivern és tolerable de fer-los simulant enrajolats, o sigui dibuixos amb un o dos eixos de simetria. En els del camp això és sempre un absurd. En els primers és tolerable perquè la petita dimensió de



Detalls del jardí

les plantes no impedeix gaire d'apreciar la forma i distribució del jardí; en els segons l'alta magnitud dels arbres fa absolutament invisible la distribució total.

G). En terrenys i climes humits que hi plogui molt, és de necessitat disposar les plantacions del jardí en forma de «coques» a fi que l'excés d'aigua s'escorri



Detall del saló

i fugi cap al caminal: Llavors el caminal engravat amb grava grossa, enllosat o empedrat es una excel·lència.

En climes secs, a fi que l'aigua no es perdi convé disposar el jardí en forma d'eres. El caminal llavors ha d'ésser engravat amb grava fina i mai ni enllosat ni empedrat.

H). El jardí d'estiu, moltes vegades peca d'un gravíssim defecte. El sol ja

a mitja tarda a l'hora del passeig entra per sota els arbres. Convé cuidar aqueix defecte plantant en direcció de sol ponent plantes baixes que dificultin l'entrada del sol a «sota-bosc».

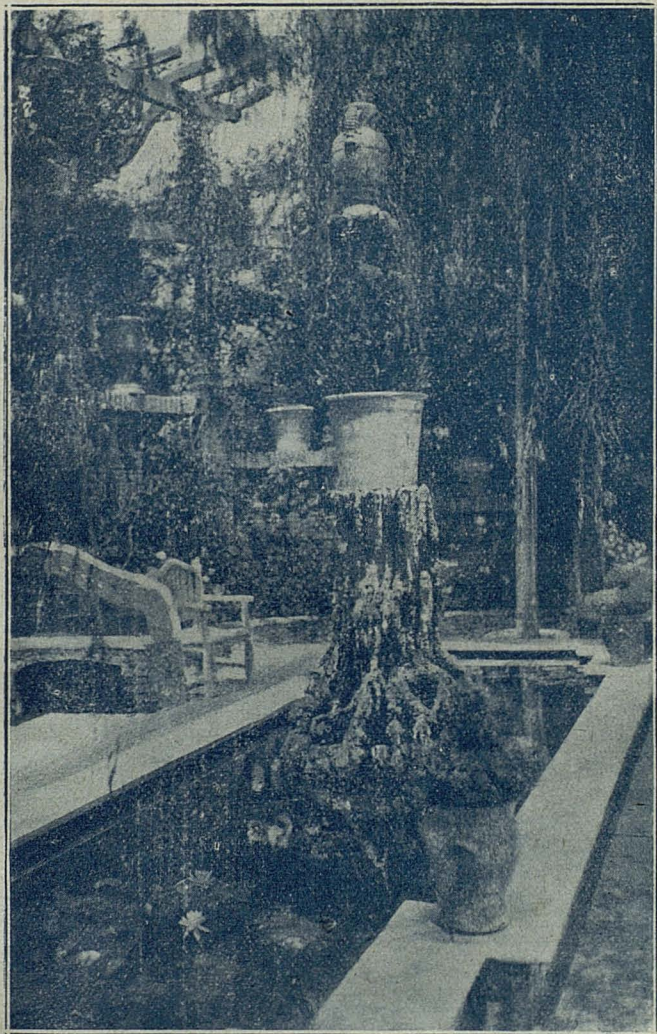
1). El fer els caminals d'igual amplada d'un extrem a altre traçant llurs



Troç de pèrgola que dona al pati

vores amb paral·lelisme rigorós, és d'un efecte de gran monotonia. Convé sempre anar canviant aqueixes amplades. Això té l'aventatge que els arbres que es troben col·locats en un punt sortint tenen una major quantitat de branques lliures o separades dels arbres immediats. Això els fa créixer amb més ufana i dóna en aqueixos punts singulars medi de plantar-hi arbres de més delicada vida.

Res del que s'acaba d'apuntar té relació amb el bon efecte del jardí. En això, com en tot, ultra la gran maestría de saber deixar i de saber pendre ço que millor convingui a cada cos hi ha aquell «quid» especial que no s'explica ni es



Un petit llac

raciocina. Unicament aquí es pot afirmar que la experiència ensenya que no hi ha jardí complet, si en ell no hi ha a) saltants d'aigua; b) escultura i arquitectura, discretament distribuïdes.