

AGRICULTURA

REVISTA AGRÍCOLA CATALANA

DIRECTOR: AUGUST MATONS

Cap del Servei d'Arbres fruiters de la Mancomunitat de Catalunya

COL·LABORADORS

JOAN AGUILÓ :: LISINI ANDREU :: JOAN ANGEL I
 GENÍS :: JOAN ARUMÍ :: LLORENÇ BADELL :: JO-
 SEP R. BATALLER :: GUILLEM DE BENAVENT
 LEANDRE CERVERA :: ALBERT DANEÓ :: C. R. DA-
 NÈS I CASABOSCH :: FRANCESC DOU :: M. FAURA
 I SANS :: PERE J. GIRONA :: PERE GONZÁLEZ
 LLUIS GUITART :: JOAN GUITERAS :: MANUEL
 LLENAS :: PERE J. LLORT :: ARNEST MESTRE
 CRISTÓFOL MESTRE :: JAUME NONELL I COMAS
 FRANCESC NOVELLAS :: VICENS NUBIOLA :: C. OLI-
 VERAS I MASSÓ :: CARLES PI SUÑER :: JAUME
 RAVENTÓS :: JOSEP M.^a RENDE :: M. ROSSELL I
 VILÀ :: JOAN SALOM :: JOSEP M.^a SOLER I COLL
 SEGIMON VANDRELL :: ERASME D'YMBERT
 VALERI SERRA I BOLDÚ (SECRETARI)

SUMARI

L'agricultura catalana i l'espanyola, per *August Matons*.—La Ramaderia balear, per *M. Ros-sell i Vilà*.—La brisa esgotada, considerada com adob i com a combustible, per *A. Dáneo*.—Plantes casolanes, per *J. Santamaría Matas*.—Els adobs nitrogenats; aplicació racional dels adobs, II, per *Joan Salom*.—Pro sericicultura, per *Josep Vidal Munné*.—El comerç internacional de vins, per *P. Gervais* i *P. Gouy*.—Comentaris.—Informació vinícola, per *Pere Joan Llort*.—Informació oleícola, per *Ltsini Andreu*.—Noticiari.—Notes del Departament d'Agricultura de la Mancomunitat de Catalunya.—Bibliografia, per *A. M., Cam. T. T.* i *A. M.*.—Consultori, per *T. T., Cam., T. U. G., A. M., Cam.* i *T. T.*

Vinicultors!

Un bon filtre és la base d'una presentació perfecta en sos vins.

Adopti vostè bons filtres com són els

**GASQUET, legítims,
KULINDROS,
i CLARIT.**

■ ■ ■ ■

Filtres per a mostres ~ Filtres cònics sobre trípode ~ Mànegues per a filtre de gamuça, molletón, jumel, tela 1.^a, etc., etc.

Amiant exent d'impureses, especial per a vins i licors.

Filtrolina per a colmatar les mànegues.

■ ■ ■ ■

VICENS VILA CLOSA
(SUCCESSOR DE KEGELS I VILA)

Maquinària Viti-Vinícola. — Productes Enològics. — Aparells de laboratori per a l'anàlisis dels vins.

PASSEIG DE GRACIA, 88

Telèfon 1338 G.

BARCELONA

En dirigir-vos a les cases anunciadores, citeu AGRICULTURA

ARBRES

PER A REPOBLAR RIBERES

POLLS BORDILS, POLLS NEGRES
CAROLINES, PLÀTANS, ACÀCIES

Casa especialitzada en la producció de POLLS :: Una pràctica seguida durant vint-i-cinc anys, en la selecció de les millors varietats d'aquests arbres, és garantia de que servim les classes de POLLS de més ràpid i de major desenrotlló

MIQUEL BOSCH BATLLE
BORDILS (Girona)

NOTA. — Contestarem quantes consultes s'ens dirigeixin interessant el millor èxit de les plantades.

SINDICATS AGRICOLAS I VINATERS

PER A TOTA MENA DE
TINES PER A VI, BASSES
PER A AIGUA I
CONSTRUCCIONS DE
CIMENT ARMAT,

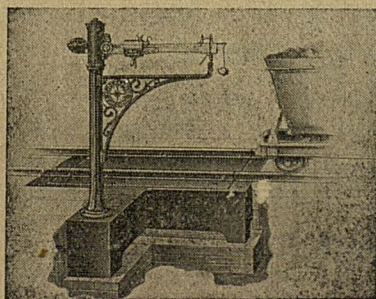
LA CASA

LLUIS SANS

Carrer Trafalgar, 14

BARCELONA

TÉ ESTABLERTA
UNA SECCIÓ ESPECIAL DE PRESSUPOSTOS I PLÀNOLS



Bàscula model 253 per a pesar vagonetes

BÀSCULES ARISÓ

SANS, 12 : BARCELONA

Les utilitzen en quasi tots els Sindicats, magatzems d'olis i vins i indústries, per llur duració, seguretat i exactitud.

Caixes d'acer per a guardar valors

per a obrir amb clau i sense clau.
Demani dibuixos i preus a

ARISÓ : Sans, 12 : BARCELONA

En dirigir-vos a les cases anunciadores, citeu **AGRICULTURA**

**Bàscules
caixes per a
cabals
Pibernat**

Parlament, 9

Barcelona

Agricultors!

Empleeu juntament amb els
adobs químics o orgànics el

Fertilitzador

Radiactiu H. B. C.

MARCA "U. R. T"

que és un poderós estimulants
de la vegetació que augmenta
les collites d'un 20 a un 50 %

De venda en les principals cases d'adobs

LA HISPANENSE INDUSTRIAL
Y COMERCIAL, S. A.

BARCELONA
Bruch, 42
Tel. S. P. 678

MADRID
Argensola, 4
Tel. M. 4146

SOCIETAT ENOLÒGICA DEL PENEDÈS

(Societat Anònima) Continuada de

SERDÀ, ROS I C.^A - Vilafranca del Penedès

PREMSES CONTÍNUES "MABILLE"

Les més perfeccionades : Les més sòlides : Les més econòmiques

BOMBES DE VEREMA "MABILLE"

Instal·lacions modernes per a Cellers Cooperatius

Productes Enològics : Aparells d'anàlisi de vins

Adobs químics : Sofres i Sulfats

En dirigir-vos a les cases anunciadores, citeu **AGRICULTURA**

AGRICULTURA

REVISTA AGRÍCOLA CATALANA

Dies de sortida: 5 i 20 de cada mes

Subscripció: Barcelona, any: **Pessetes 9** - Fora: **Pessetes 10** - Estranger: **Pessetes 11**

Número solt: **Pessetes 0'50**

L'agricultura catalana i l'espanyola

CATALUNYA i Espanya. Cada dia hi descobrim diferències, cada dia, en fixar les característiques de cadascuna, observem l'enorme distància que les separa i que ni la més bona voluntat és capaç de vèncer i anullar.

Tothom sap, perquè molt s'ha repetit, que Espanya és un país essencialment agrícola: la seva població, en sa majoria, viu de la terra, les seves indústries són prevalentment agrícoles, les seves exportacions són en gran part de productes del camp. Si Espanya comercialment és o representa quelcom en el món, ho deu quasi exclusivament a la seva agricultura. Si per un moment fem abstracció d'ella, d'Espanya no queda res o ben poca cosa; una quantitat insignificant. Però examinant a fons la qüestió es veu que no existeix una agricultura espanyola, sinó moltes agricultures, diverses entre elles, sovint de interessos oposats i que, els productes típicament espanyols, als quals deu Espanya la seva fortuna comercial al món, no pertanyen pas a les regions que representen l'Espanya clàssica i pintoresca que han immortalitzat Merimée, de Amicis, i, sobretot, Gauthier.

L'Espanya clàssica no és res agrícolament, no pesa sinó pobrement en la riquesa espanyola. Produeix poc i no deixa sobrant; es basta a penes i sovint no arriba a cobrir les seves necessitats. Ha de fiar-se d'altres regions i d'altres països per a viure.

Per a convèncer-se n'hi ha prou amb estudiar un xic les estadístiques de la producció i de l'exportació.

Espanya exporta ametlles, avellanes, vi, oli, taronges, és a dir, tots fruits de l'Espanya no clàssica. I el fet més curiós és que els productes agrícoles espanyols d'exportació són quasi tots catalans, de la Catalunya estricta o de la Catalunya històrica i en aquells en els quals la nostra terra no porta l'absoluta prevalència, contribueix d'una manera importantíssima. Sense Catalunya, que representa a penes el 6,3 per cent de la superfície espanyola, la exportació d'aquesta quedaria sensiblement reduïda; sense la Catalunya històrica, seria pràcticament igual a zero. Des del punt de mira agrícola, l'Espanya comercial, és Catalunya traduïda al castellà. El mateix pot dir-se de l'Espanya industrial. El mateix de les tributacions, el mateix de tantes altres coses. ¿Que quedaria

de l'exportació espanyola sense Catalunya? Anem-ho a veure, considerant els més importants productes d'exportació.

Avellanes. Espanya produeix 273,000 quintars, dels quals corresponen a Catalunya 206,000. (Aquestes són les úniques xifres oficials que han estat publicades; són bastant velles — del 1910 — però no n'hi han d'altres. Actualment la producció catalana és d'uns 250,000 quintars). La nostra producció, segons les dades oficials, és, doncs, igual al 76 per cent de la total. L'exportació espanyola, terme mig dels anys 1910-1919, arriba als 90,000 quintars.

¿Podria exportar avellanes Espanya si no hi hagués la producció catalana?

Vi. La producció espanyola en 1916-20, ha estat de 23 milions d'hectòlitres; la catalana (amb Balears) en el mateix període, de 8 milions, és a dir prop del 35 per 100. Afegint a aquesta la de Llevant, arribem als 10 milions d'hectòlitres, o sigui al 43 per 100. Espanya exporta uns 3 milions d'hectòlitres l'any.

¿Si treiem la producció catalana, podria Espanya exportar vi?

Ametlles. La producció espanyola és d'un milió de quintars. La Catalana, de 175 mil. Afegint a aquesta, la de Balears (185,000) i la de Llevant, (427,000) arribem als 790,000 quintars, és a dir, al 79 per 100 de la producció total.

L'exportació espanyola d'ametlles amb closca i en gra (reduint aquestes al pes corresponent en closca) és de 300,000 quintars.

¿Què podria exportar Espanya si treiem la producció de la Catalunya històrica?

Oli. Espanya produeix uns 350 milions de quilos; Catalunya i Balears uns 40 milions i Llevant uns 30 milions. En total la nostra terra produeix 70 milions, és a dir, el 20 per cent.

L'exportació espanyola ha estat en els últims anys 1914-1919, de uns 70 milions de quilos, ço que vol dir que Espanya destina a l'exportació una quantitat d'oli exactament igual a la que la nostra terra produeix.

Garrofes. La producció espanyola és de 3 milions de quintars, la de Catalunya de 910,000, la de Balears, de 180,000 i la de Llevant de 1.893,000. En total, Catalunya produeix 2.983,000 quintars, és a dir, quasi la totalitat de la garrofa espanyola.

Arròs. La producció espanyola en 1920 fou de 2.893 mil quintars, dels quals corresponen 600 mil a Catalunya i 2.200,000 a Llevant. Aquí també la quasi totalitat de la producció és catalana.

Quedarien altres productes per a examinar, els altres fruiters, la taronja, etc., però no cal. Amb les dades donades n'hi ha prou per a demostrar que les afirmacions que hem fet més amunt són una realitat ben evident. Sense Catalunya, l'Espanya agrícola quedaria reduïda a una valor negativa. És Catalunya la que dona el to i el caràcter a les exportacions agrícoles espanyoles. Però aquestes xifres demostren també un altra cosa, i és una agricultura més elevada en les comarques catalanes. L'arbre representa sempre un grau superior en el desenrotllament de l'Agricultura. A Roma antiga, a mesura que augmentava el benestar, la riquesa, el poder, la civilització, els voltants de la urbs es cubrien d'arbres i de vinyes i els cereals es retiraven allunyant-se fins a colònies encara selvàtiques. Avui mateix els països cerealistes — Argen-

tina, Canadà, Rússia, Rumania, etc. — es troben encara en un dels esgraons més baixos del progrés agrícola. L'arbre denota sempre una agricultura més intensiva i, per tant, de major rendiment. També en aquest aspecte és evident la superioritat de la nostra terra en comparació amb la resta d'Espanya. Les terres plantades de vinya, oliveres, avellaners, ametllers i garrofers representen el 16 per 100 de la superfície de Catalunya; a Espanya, en canvi, representen solament el 6 per cent. I la diferència s'accentuaria encara molt més si fèssim entrar en el compte els altres fruiters i si incluíssim València i Balears.

Espanya guanya en els cereals, la superfície dels quals representa el 16 per cent, mentre que a Catalunya arriba solament al 10.

Aquestes que acabem d'esmentar són les superioritats econòmiques de la nostra agricultura respecte a l'espanyola, però potser més evidents, i més transcendents són les superioritats socials que molts cops han estat remarcades en les planes d'AGRICULTURA.

AUGUST MATONS

La Ramaderia balear (1)

LA Ramaderia de les illes Balears, segons estadístiques curosament fetes pels veterinaris, consta dels següents nombres de caps:

Espècie cavallina	12,092
Espècie asinal	9,998
Bestiar mular	22,417
Espècie bovina	20,335
Espècie llanar	169,932
Espècie cabrina	25,437
Espècie porcina	76,674

La illa gran o Mallorca propiament dita, ofereix certes particularitats les quals obliguen a considerar-la particularment. Després de descriure el bestiar de la illa gran tractarem del de Menorca, Eivissa i Formentera.

La major part de les terres de conreu de Mallorca estan plantades d'arbres fruiters; els prats naturals es confonen amb els boscos, i els prats artificials formen petits troços dintre les zones limitadíssimes de regadiu. A l'inconvenient d'haver-hi quasi totes les terres de secà s'hi pot afegir que els anys que la pluja manca són freqüents.

La Ramaderia de Mallorca, doncs, oferirà una modalitat ben distinta de la ramaderia dels països clàsicament ramaders, o sigui dels països de gran prats naturals i aigües abundoses.

Mallorca, a seguit de la conquesta del rei En Jaume, quedà repartida en grans propietats, les quals destinades a un conreu extensiu permetien mantenir-hi en els goretcs cert nombre de caps de bestiar. La ramaderia a l'Edat mitjana consistia en un poc de bestiar cavallí

(1) Memòria escrita l'any 1913 per encàrrec de la Mancomunitat de Catalunya.

per a les necessitats guerreres; bous per a les labors agrícoles; oví per a llana i formatge, cabrí per a llet de consum natural i porquí per a la carn conservada.

Les condicions econòmiques modernes han transformat la manera d'ésser de la Ramaderia. Les grans propietats, en sa major part, s'han dividit. Un nou element agrícola, el petit propietari o l'arrendador, mena la dominant de l'agricultura. Entre el noble o el gros propietari qui cobrava les rendes de la terra sens cap amor a l'agricultura i el petit propietari qui conreua les terres i que de la terra ha de viure, hi va la diferència de l'entronament de totes ls rutines a la saludable ambició, que creant necessitats, origina ensems el progrés.

La guerra de Successió motivà l'emigració a Mallorca de una bona part de la noblesa catalana, la qual per eludir els perills de guerra es traslladà a la illa comprant o ampliant les propietats, quedant les terres de la illa en molt poques mans. Tota aquella noblesa ha anat a parar a la misèria, i de la venda o parcel·lació de llurs grandioses propietats n'ha eixit el petit propietari, veritable motor de l'agricultura. Aquesta transformació de la propietat, s'ha realitzat d'uns quaranta anys a n'aquesta part. Ha sigut el petit propietari qui ha realitzat les plantacions d'arbres fruiters; qui ha foradat la terra per a poder regar; qui ha introduït l'alfals i la palla; qui fa les engreixades i exportacions de pores i qui, en fi, explota la vaca lletera.

En les grans finques que encara resten, és on s'hi troven les eugasades, les vaques de cria, les truges, i els grans ramats d'ovelles.

Així, doncs, podríem dir, que la ramaderia extensiva o típica continua en les grans propietats; la ramaderia intensiva o industrial es troba en mans del petit propietari.

Cal remarcar el fet de que la faixa occidental de Mallorca està mancada de bestiar; aquesta regió és on la terra es paga a un preu fora mesura; és el troç adquirit per centenars de mallorquins, que de nois marxaren a l'estranger dedicant-se al comerç i al tornar enriquits, han volgut de totes maneres, adquirir un bocí de la terra per ells tan enyorada i que llur possessió representava sinó l'ideal, el terme de llur carrera.

ESPÈCIE CAVALLINA

La població cavallina de Mallorca essent insuficient per a les necessitats locals d'importació, és obligada.

Els cavalls importats són africans i andalusos en sa major part, havent-hi així mateix diversos mestijos.

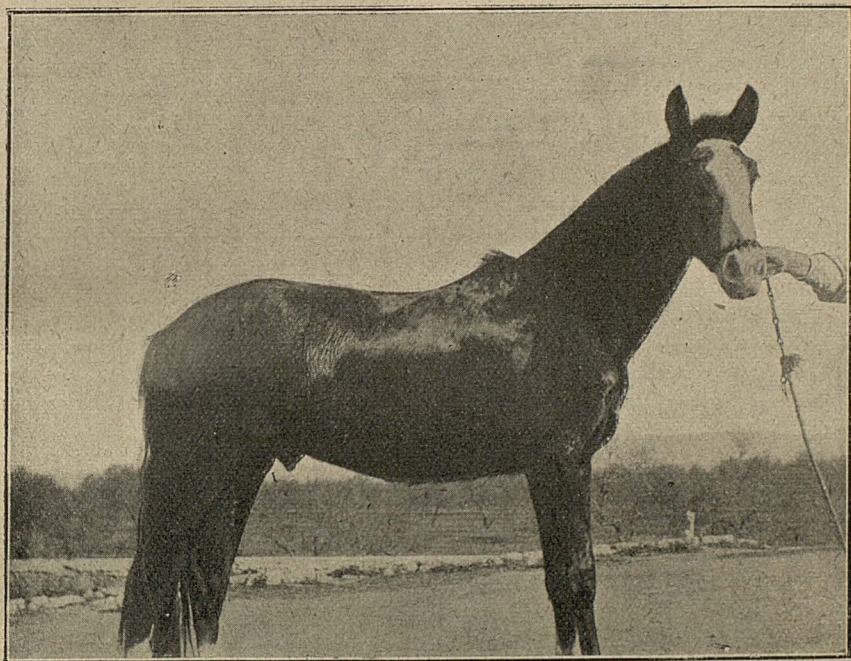
Els cavalls produïts a Mallorca són a més dels cavalls propiament mallorquins, cavalls de múltiple mestisatge.

Dels cavalls importats, no cal ocupar-se'n. Ço que ens interessa és la producció cavallina de la illa, sigui de pura raça o mestisa.

Les nombroses excavacions realitzades a Balears no han denunciat una sola troballa referent a l'etnologia cavallina. La literatura arqueològica i la història antiga tampoc diuen res dels cavalls de Mallorca. Per a trobar qualque document que faci referència a la població cavallina balear, precisa partir del rei En Jaume. Després de la conquesta, — diu

en Bosc — (*) s'importaren cavalls de Catalunya; en la guerra de successió s'introduïren uns quants cavalls anglesos i alemanys; en 1674, els jurats de la Universitat i Regne de Mallorca discutirèn la conveniència d'adquirir cavalls de Sardenya, Nàpols o de Catalunya, important-los d'aquest últim país; durant la guerra de la Independència s'importaren eugues i cavalls andalusos. Veu's aquí les dades històriques que hem pogut arregar de la cavalleria mallorquina.

Contemporàniament la influència del cavall africà a Mallorca ha sigut grossa. Es pot dir que les importacions durant tota la meitat del segle passat fins abans de la guerra actual han sigut contínues, degudes a l'actiu comerç amb el Nord d'Àfrica francesa.



De moment consignem que la descripció dels caràcters del cavall mallorquí no la sabem en lloc. Aquest cavall, la gent agrícola de Mallorca el coneix perfectament. En veient-ne un, diuen aquest és un cavall mallorquí. I això en tots els indrets de la illa. Hi ha, doncs, perfecte unanimitat en el reconeixement de dit cavall. Per altra part, les característiques del cavall mallorquí no corresponen a la descripció d'altres races afines.

Els caràcters del cavall Mallorquí són els següents:

Perfil recte; braquicéfal; frontals plans, curvats lleugerament en sa part inferior per a unir-se amb els nasals; supranasals de volta rebaixada i a la meitat de sa extensió ofereixen una forta depressió amb els maxilars; arcades orbitàries no molt pronunciades; llagrimals un poc bombats; crestes zigomàtiques poc sortints.

El pelatge és enterament negre. En quant a particularitats dels pels, es pot citar un gros remolí al coll i un latre en la última costella, prop de la part mitjana del flanc, ambdós de la banda esquerra.

La conformació és un poc defectuosa. El coll no és prou potent; la creu un poc alta; les costelles podrien ésser més arquejades i sobre tot la gropa és estreta. Els membres anteriors són ben aplomats, però els posteriors, conseqüència de la conformació de la gropa, són un poc desviats cap enfora.

(Per aquesta descripció s'ha pres per tipu un semental de 13 anys de Son Fangar, prop de Felanitx).

Les mides del susdit semental són:

Alçada de la creu	1'55
Alçada al dors	1'49
Alçada de la gropa	1'55
Amplada de pit (terç anterior)... ..	0'39
Amplada de les anques	0'52
Perímetre toràcic	1'69

Els caràcters craniològics de les eugues, solament diferencien dels mascles, en què aquelles tenen la base del nas més pronunciada i amb que a la meitat dels supranasals no existeix la depressió transversal citada.

Entre les eugues les mides són:

Alçada de la creu	1'42
Alçada al dors	1'36
Alçada a la gropa	1'43
Amplada de pit	0'31
Amplada de les anques	0'45
Perímetre toràcic	1'60

M. ROSSELL I VILA
Cap dels Serveis de Ramaderia

(Seguirà)

(*) *La Almudaina de Palma*, 24 de juliol de 1918.

La brisa esgotada considerada com adob i com a combustible

EN el número 18 d'AGRICULTURA de l'any passat, estudiarem aquest sub-producte per la valor que té considerant-lo com aliment. Estudiem ara aquella valor que pot alcança empleant-lo com adob i com a combustible.

I. COM ADOB. — Les principals substàncies que un adob deu contenir, són aquelles que, essent indispensables per a l'aliment de les plantes, es troben escassament en el terrer. Com és natural, l'adob serà més es-

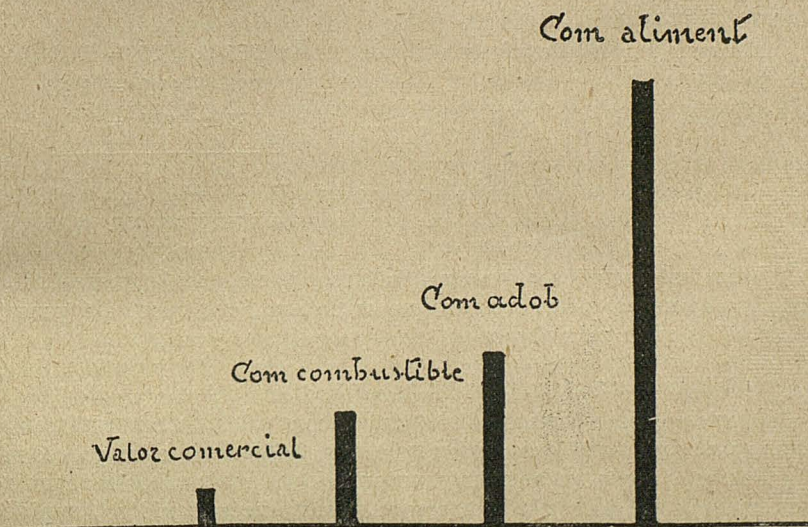
timat i té de valdre més a mida que contingui major quantitat per unitat de pes, d'aquestes substàncies indispensables per a la vida les plantes.

Aquestes substàncies rares en el terrer i necessàries pels vegetals, són les més essencials i han estat denominades pels químics amb els noms de Nitrògen, Fósfor, i Potassa.

Quantitats que la brisa conté d'aquestes substàncies

Seria un bon xic difícil donar un número concret sobre la riquesa de la brisa en aquestes matèries, ja que la proporció en què hi estan depèn d'un sens fi de factors, tals com la mena de ceps, clima, maduració, classe de terrer, etc., etc.

Molts químics experimentadors que s'han dedicat a aquest estudi, tals com Müntz, Hubert Degruilly, Giannetti, Martinotti, etc., etc., ens



Gràfic comparatiu entre la valor comercial de la brisa esgotada i la valor real que té segons els seus aprofitaments

han donat cada un les xifres mitges que obtingueren, amb un elevat número d'anàlisis. Nosaltres exposarem les xifres mitges de les de tots ells, indicant al mateix temps la riquesa mitja d'un fem d'estable ben pobre, que és el més usat, per tal de fer ressaltar la considerable importància de la brisa.

Composició química per cada 100 quilos de matèria

	<u>Nitrogen</u>	<u>Fósfor</u>	<u>Potassa</u>
Fem d'estable, quilos	0'39	0'18	0'45
Brisa, quilos	0'85	0'24	0'75

Aquestes xifres, per si soles, són suficientment eloqüents per apreciar la valor de la brisa com adob; no obstant, reduïrem aquesta valor en pessetes ja que aquest concepte és la base de tota apreciació econòmica.

Valor econòmic de la brisa comparant-la amb els demés adobs

Basant-nos en els preus que en aquest darrer quinqueni han portat els adobs minerals, tindrem:

Preu d'un quilo per cent d'adob de les matèries següents:

Nitrògen 1 quilo per 100 d'adob, val	4'03 pessetes
Fòsfor, 1 quilo per 100 d'adob, val	1'19 pessetes
Potassa, 1 quilo per 100 d'adob, val	1'20 pessetes

Per a calcular ara la valor que té la brisa, o *que deuria tenir en pesetes*, basta multiplicar els preus a què es cotitzen aqueixes substàncies, per la quantitat per 100 que d'elles en conté la brisa:

Valor de la brisa

Nitrògen per 100 de matèria	0'85 × 4'03 = 3'42
Fòsfor » » 	0'24 × 1'19 = 0'28
Potassa » » 	0'75 × 1'20 = 0'90
<hr/>	
TOTAL	4'60
<hr/>	

Aqueixa xifra indica clarament la importància que té en realitat, i la poca que encara se li dóna, ja que es cotitza actualment a 1 pesseta els 100 quilos quan més alta està.

Manera de transformar la brisa en un bon fem

Les brises que s'empren directament com adob, sense utilitzar el tartrat i l'alcohol, solen descompondre's més fàcilment que les procedents de la Facina, ja que en aquesta manipulació en surten àcids degut als tractaments a què han estat sotmesos; aquest excés d'acidesa, impideix la prompta descomposició per no poder desenrotllar-se amb intensitat els micro-organismes a què dóna lloc la fermentació pútrida en un medi excessivament àcid.

Citarem un tractament aconsellat per M. Roos, molt emprat a França per a neutralitzar aqueix excés d'acidesa i a l'ensem per a enriquir-la de tal faisó, que arriba a ésser un adob complet per a la vinya.

Manera d'operar

En el femer, o allí on es faci el munt, s'hi extén una capa de brisa lleugerament apisonada de 20 a 25 centímetres de gruix. De alguna manera es calcula el pes d'aqueixa capa de brisa, com per exemple pesant el contingut d'un cove, i multiplicant aquest pes pel número de coves que s'han tingut de menester per a formar aqueixa capa de brisa.

Es reparteix sobre la superfície d'aqueixa capa una barreja del 2 per 100 (del pes de la brisa) de fosfats minerals o fosfats precipitats, un 2 per 100 de calç apagada, i un 2 per 100 de guix.

Per altra part es té preparat en una petita fossa o dipòsit a prop del femer, una solució de la composició següent:

Aigua	100 litres
Calç viva	1 quilo
Sulfat amònic	25 »

La manera de preparar aqueixa solució, és: apagar la calç amb una petita quantitat d'aigua per a formar una lletada de calç, abocant-se-li després l'aigua restant; d'aqueixa manera la calç queda lo millor possible dissolta amb l'aigua. Se li agrega finalment el sulfat amònic fins que quedi completament dissolt.

Finalment, amb aquesta solució, es cobreix copiosament la capa de brisa tornant a formar-se de nou un altra capa sobre ella, amb igual tractament fins que es forma una pila de convenient altura.

La darrera capa es cobreix d'una altra de terra d'uns 10 centímetres de gruix.

Al cap d'algun temps la temperatura de la pila s'eleva considerablement a causa d'una activa fermentació pútrida. ●

Després de tres setmanes es talla la pila transversalment per a tornar-la a formar a uns metres de distància a fi de barrejar bé la brisa amb les substàncies afegides.

Després de dues o tres setmanes es pot considerar com acabada la fermentació, i aqueixa barreja és susceptible d'ésser emprada com adob.

A la dosi de tres quilos per cep el fem obtingut constitueix un adob complet assimilable en tots els terrenys. El valor com adob és de més de tres vegades el del fem d'estable.

II. COM A COMBUSTIBLE. — S'han fet assaigs del poder calorífic d'aquesta matèria dels quals s'ha deduït que una brisa d'un 15 per 100 d'humitat desproveïda de gra, ve a tenir el mateix poder calorífic que la fusta. Amb el granet de la brisa, el poder calorífic és quelcom superior, equivalent aleshores a 0'4 del carbó, o sia, que una tona de brisa equival a 0'4 tona de carbó.

Comptem, doncs, el preu que hauria de tenir la brisa si se la compara amb la fusta, considerada com a combustible.

Donem a la llenya un preu de 4 pessetes els 100 quilos, resulta que la brisa així considerada vindria a valdre 4 pessetes els 100 quilos. Suposem 3 pessetes només per ésser massa voluminos, i àdhuc fem avinent que aprofitant la brisa del modo que dona menys rendiment, com a combustible, el seu valor real és encara dues vegades superior al seu valor comercial, si aquest el considerem de 1 per cent.

Adjunt reproduïm gràficament aquests valors per tal de fer-los més eloqüents.

A. DÀNEO
Enginyer Agrícola

El Laboratori de Patologia Animal dona les seves informacions completament de franc.

Plantes casolanes

AFRICANES

LES Africanes són unes plantes bulboses de flor blanca crem i d'una fragància molt fina i simpàtica, de la família de les Irideas i conegudes amb el nom de *Fresia*.

Les Fresies o Africanes són originàries del Cap de Bona Esperança (Àfrica del Sud) i foren introduïdes a Europa per una casa anglesa a l'any 1883, extenent-se ràpidament son cultiu per sa facilitat extraordinària de reproduir-se, assolint un èxit dels més populars per sa rusticitat, fàcil cultiu i abundant florida a més de la seva fina aroma i reproducció abundant.

Cultiu. — Es planten les cabecetes a últims d'agost, separades de dos o tres centímetres l'una de l'altra i de tres a quatre centímetres en lloc assoleiat, del contrari les plantes abrinades per la sombra cauen no poden florir bé; per tal motiu no és convenient regar-les en excés, ni adobar-les fins que aponcellen.

És convenient resguardar-les del fred en cas de gelades.

Deuen replantar-se cada dos o tres anys, per sa gran producció de cabecetes.

La reproducció també és molt fàcil de llavor sembrada al mes d'agost.

La terra per a sembres o plantació es compondrà de dues parts de terra d'horta o jardí i una part de fems ben podrits.

Deu procurar-se un bon desaigüe a fi que la terra del test no sigui humida en excés.

Poden plantar-se en testos regulars de 20 a 25 cabecetes o més, segons la grandària, a la distància que s'ha indicat de separació entre les cabecetes.

AQUIRANTES

Els Aquirantes són unes plantes tendres, de fulles de diferents colors i formes, en cada espècie o varietat.

Són de la família de les Amarantaceas i conegudes científicament per Iresine.

La Iresine Herbstii té una varietat de fulla carmesí i una altra de fulla acuminada o punxaguda i altre de fulla acuminada i color carmesí.

La Iresine Lindenii de fulla llarga i estreta té varietats de color roig bru, i fosc, de carmesí, i de vert i groc.

Creixen ràpidament durant l'estiu, deuen abrigar-se del fred durant l'hivern i regar-les molt poc.

Durant l'estiu deuen regar-se molt i adobar-les, pinsant-les o despuntant-les a fi que es ramifiquin i quedin nanes i tupides.

Pinsar o despuntar una planta consisteix en suprimir l'extrem o punta del tany o brot tendre pessigant-lo amb l'ungla del dit gros.

La primera pinsada o escapçada deu aplicar-se quan la planteta té de tres a quatre parelles de fulles, la segona pinsada deu aplicar-se quan

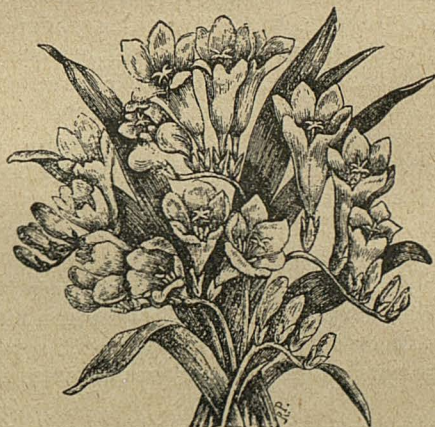
la nova brotada té de quatre a cinc parells de fulles cada brot, continuant les pinsades mentre la planta creixi i tingui de quatre a cinc parells de fulles cada nova brotada.

La multiplicació es practica de brot tendre a la primavera, resguardant del sol i de l'aire, plantada en terra flonja o sorra de riu o riera.

Per a la multiplicació deuen escollir-se brots tendres i vigorosos d'una llargada de cinc a set centímetres i tallats amb un ganivet ben afilat i net, a tres o quatre mil·límetres sota d'un nus o inserció de les fulles; les fulles del dit nus deuen suprimir-se tallant la cua o peciolo amb el ganivet i escapçant la meitat al menys de les altres fulles si estan desenrotllades.

Totes les ferides deuen fer-se tot lo net possible a fi d'evitar mutilacions i podridures, i facilitar la cicatrització i formació d'arreletes.

Aquestes precaucions deuen aplicar-se a totes les plantes multiplicades de brot tendre.



Preparats els brots com s'ha indicat, es plantaran en un test preparat amb la terra indicada, procurant, abans de posar la terra, de preparar al fons del test un bon desaigüe amb bocins de test o pedretes a fi d'evitar l'excés d'humitat.

Deu procurar-se que el nivell de la terra quedi tres o quatre dits més fondo que la vora superior del test o boca, a fi de poder cobrir o tapar dita boca amb una fulla de vidre, per abrigar la plantació de l'aire, fins que comencin a créixer les noves plantetes, lo que indica la formació d'arreletes; en tal cas deu retirar-se paulatinament el vidre a fi d'acostumar les plantetes a l'aire, retirant del tot el vidre quan les plantetes estan suficientment arrelades; regularment solen estar-ho al cap de quatre o sis setmanes.

Entre el vidre i l'extrem superior de la plantació ha de quedar un espai al menys de dos a tres centímetres.

En cas de poca quantitat pot utilitzar-se un got, copa, pot, etc., col·locant-los cap per avall, airejant-los paulatinament, alçant-los d'un costat per a facilitar la introducció de l'aire en quan siga necessari.

Quan estan ben arrelades, o siga tenen arrels suficientment desenrotllades per a poder soportar la transplantació, deuen transplantar-se amb cuidado, procurant no ferir en lo possible les arrels, i de manera que conservin un petit panet de terra, o mota de terra entre les arrels, lo qual es logra clavant el mànec d'una cullera o espatuleta per l'istil, a un dit separat de la planteta que deu trasplantar-se, i enfonsant la dita espàtula uns tres dits, es decanta lleugerament en sentit oposat a la planta, la qual cedeix fàcilment junt amb la terra lligada de les seves arrelletes, procedint acte seguit a la seva plantació, col·locant-les cuidadosament en testos no molt grans, posant prèviament un bocí de test al forat de desaiçue, s'hi col·loca la planteta al centre de la boca del test i no gaire fonda, de manera que pugui quedar un espai d'un centímetre buit el test des de la vora per a retenir l'aigua de les regades, i procurant que les arrels quedin al menys un centímetre cobertes de terra.

Col·locada la planteta com s'ha indicat, es procedirà a col·locar-hi la terra restant, apretant-la suaument al voltant del test amb els dits grossos, de manera que la planteta quedi tiessa i no pugui decantar-se al regar-la, i cuidant de no molestar les arrels a l'apretar.

Una vegada plantades en test, deuen col·locar-se el temps necessari en lloc abrigat del sol i de l'aire, regant-les tot seguit el suficient a fi de que tota la terra del test quedi saturada d'aigua.

Deu procurar-se transplantar les plantes en dies nuvolosos i humits tot lo possible i en locals abrigats de corrents d'aire.

En cas contrari, o sia en temps serè, si precisa transplantar podrà efectuar-se en tombar la tarda.

Totes aquestes precaucions són necessàries a fi d'evitar que les arrelletes, tendres com són, no quedin seques, lo qual deu evitar-se en lo possible, per ésser la vida de les arrels indispensable a la planta, orgue o element essencial de nutrició el qual deu respectar-se i protegir sempre de la sequedat.

Per tal motiu és indispensable en desplantar una planta que la terra no sia seca; en tal cas deu regar-se suficientment i desplantar quan la terra no sia humida en excés.

Quan una planteta està desenrotllada lo suficient en proporció al test que està plantada, si no és molt gran el dit test, deu canviar-se, plantant-la definitivament en un test molt més gran, procurant establir un bon desaiçue mitjançant alguns bocins de test abans de posar gens de terra dins del test.

Preparat el desaiçue en bones condicions al fons del test, es procedirà a col·locar-hi la terra necessària, col·locant-hi a sobre i al centre el pa de terra sencer de la planta, tal com ha sortit del test anterior, omplint de terra a fi de formar tot un cos i no quedin buits dintre del test. En canviar una planta de test deu procurar-se no sia massa seca ni massa humida, la terra seca és molt difícil de mullar apretada dintre un test, la terra molla en apretar-la queda petrificada dintre el test a l'assecar-se i en tal estat és molt difícil de penetrar-hi l'aigua de les regades, l'aire, ni les arrels de les plantes, les quals queden paralizades i acaben per morir-se. Iguals precaucions deuen tenir-se presents en la terra de les plantetes en plantar-les en testets.

De brot tendre poden multiplicar-se igualment en la primavera i en les mateixes condicions els Coleus, Fabianes, Sàlvies, Vainilles, Verbenes, etc.

ARAUCÀRIES

Les primeres Araucàries plantades a Barcelona daten d'uns 60 anys, costant cada planta més de 500 pessetes, tenint tot lo més un metre d'alçada.

Trenta anys enrera era encara molt escàs el cultiu de la dita planta, cotitzant-se per tal motiu a preus encara molt pujats.

Gràcies al constant progrés de l'horticultura francesa i belga, la producció d'Araucàries és tan abundant actualment, que son preu és assequible a tots els estaments socials.



Actualment tenim a Barcelona un horticultor dedicat a la producció de la dita planta, el senyor Simó, des de fa alguns anys.

Les Araucàries jovenetes i ben formades són molt sollicitades per a adornar les habitacions.

L'Araucària és un arbre que normalment arriba a tenir més de 40 centímetres d'alçada, per lo tant, deu considerar-se limitada la seva utilitat com a planta de test.

La pols la molesta molt, és molt convenient arruixar-la d'aigua clara i posar-la a fora quan plou per a netejar-la de pols.

La terra de cultiu en test ha d'ésser flonja, pot preparar-se de quatre parts iguals de terra d'hort, fems menuts ben podrits, sauló o arena fina de riu o riera i terra de bruc o castanyer.

Deu procurar-se que el forat de desaigüe del fons del test funcioni bé, per a donar sortida a l'aigua sobrant de les regades.

La terra humida en excés li és molt perjudicial, per tal motiu no és convenient cultivar en testos massa grans les plantes jovenetes.

La dita planta és molt tendre principalment en totes les seves extre-

titats per estar en creixença gairebé contínua, per tal motiu les dites extremitats són molt trencadisses i deuen manejar-se cuidadosament per a evitar-se qualsevol accident, del contrari si es trenca qualsevol punta es desgracien perdent la forma regular que és tota la gràcia que tenen.

Generalment deuen regar-se quan la terra comença a blanquejar.

Li agrada l'exposició airejada i frescal.

Les Araucàries són conegudes vulgarment pel nom de pinets, de forba piramidal, de fina brancada aplanada, disposada en verticals o sostres espaiats l'un damunt de l'altre al voltant del tronc.

El nom d'Araucària és derivat d'Araucània, país situat a l'Amèrica del Sud i en la República de Xile.

Com totes les plantes de test, li són molt convenients les regades d'adobs durant els mesos d'abril a octubre.

Una fórmula pràctica de regar les plantes amb adobs, consisteix en dissoldre prèviament a l'aigua de regar, nitrat de potassa i superfosfat de calç en la fórmula següent:

Aigua	30 litres
Nitrat de potassa	10 grams
Superfosfat de calç	20 grams

Pot regar-se les plantes ordinàriament des d'abril a octubre amb la dita preparació.

Generalment el nitrat de potassa es troba en totes les drogueries, en cas de no trobar-se el superfosfat de calç pot emprar-se el nitrat de potassa sol, a raó d'un gram de nitrat per litre d'aigua en les regades ordinàries, la dita fórmula dóna molt bons resultats.

J. SANTAMARÍA MATAS

Els adobs nitrogenats

Aplicació racional dels adobs

II

De la mateixa manera que un parell de traguts de vi menjant agraden i reconforten, i begut amb excés i en dejú emborratxen, el nitrogen els és convenient a les plantes aplicat amb oportunitat i amb degudes dosis i les emborratxa un excés i en desproporció als demés elements. Ben patent és aquesta borratxera en el blat, per exemple: que una preponderància de nitrogen el fa créixer d'una manera exuberant, però al venir el temps de granar-se bolca, perdent-se la collita.

No hem de creure per això que le nitrògen no tingui un paper ben important en la vegetació i és demés absolutamen necessari, tota vegada

que entra en la composició de les cel·lules que formen els teixits vegetals i les llavors en tenen una gran quantitat per a alimentar la nova planta a que donaran lloc una vegada sembrades.

De tres maneres se troba el nitrogen a la terra. 1.^a, en forma *orgànica*, en els fems, humus, letrines, etc.; 2.^a, en forma *nítrica* que és una transformació de la primera amb l'ajuda de microbis especials, i 3.^a, en forma amoniacal, que també deriva de la primera mitjançant ferments específics. Baix la forma nítrica, és com més fàcilment l'assimilen les plantes, i com que en aquesta forma se troba directament i sens intervenció de microbis en els nitrats, d'aquí la seva acció ràpida.

L'atmosfera conté un 79 per 100 de nitrogen i algunes plantes com les llegums tenen manera d'aprofitar-lo per medi d'unes bactèries que es situen a les seves arrels a dintre de les tuberositats característiques d'aquesta mena de plantes, que no solament es procuren nitrogen per a les seves necessitats sinó que en deixen per a les collites vinents i d'aquí el paper important de les llegums a les rotacions de conreus.

No es pot fixar d'una manera precisa la quantitat de nitrogen que deixa una llegum determinada en una terra, tota vegada que depèn del seu desenrotll i de la major o menor concurrència de bactèries a les seves arrels, però en general en queda el suficient per a una bona collita de blat.

Cada lleguminosa o al menys cada grup d'ells té una espècie de bactèria pròpia que és convenient inocular a una terra en el cas de sembrar-hi la llegum per primera vegada. Aquesta inoculació se fa senzillament escampant-hi terra provinent de llocs en què la llegum hagi vegetat l'any anterior. En els Estats Units se troben les bactèries específiques de cada llegum criades en laboratori i que ofereixen als agricultors en tubs com les de sueros, amb el contingut dels quals s'inoculen les llavors abans de sembrar-se.

S'ha demostrat que una terra ben conreuada absorbeix directament de l'atmosfera el nitrogen mitjançant bactèries pròpies i sens la presència de llegums. Demés, l'atmosfera conté 2 mil·límetres cúbics d'amoníac per cada 100 metres cúbics d'aire, de quin amoníac les pluges n'arrastren i depositen a la terra una quantitat equivalent de 3 fins a 10 quilos per hectàrea i any. Però a pesar de totes aquestes maneres d'adquirir nitrogen per a les plantes, aquestes generalment no en tenen prou i les ne devem proporcionar per medi dels adobs.

Els adobs nitrogenats se divideixen en orgànics i minerals o químics, els primers, com el seu nom indica, estan continguts en substàncies orgàniques animals o vegetals, i els segons, són substàncies minerals, ja obtinguts directament de la terra, ja fabricats industrialment.

Els adobs nitrogenats orgànics generalment contenen altres elements i són d'acció més duradera que no pas els químics, degut a que el nitrogen s'hi troba en forma orgànica i deu transformar-se en nitrogen, la qual cosa a vegades passa molt lentament.

Els principals adobs nitrogenats orgànics són, els fems de tota mena, els guanos pròpiament dits, els residus de quasi totes les indústries les primeres matèries de les quals són vegetals o animals, i els adobs verds.

En aplicar-se aquests adobs deu conèixer's sempre llur composició

i sapiguer el grau de rapidesa de descomposició per a calcular la seva durada d'acció i demés conèixer l'exigència en nitrogen de les plantes a que va destinat. Deu tenir-se també present que la calç ajuda a la descomposició de les matèries orgàniques destinades a adob.

En el vinent article posarem exemples tinguent en compte totes aquestes circumstàncies.

JOAN SALOM

Enginyer Ajudant del Servei d'Arbres fruiters

Pro sericicultura

A les comarques vinyateres, cada dia se sent més la necessitat de cercar un cultiu que compensi l'escàs negoci dels ceps. Se n'han proposat quiscuns, i jo crec que en molts casos un dels indicats és el conreu de les moreres. Raons? Substituir tot d'una els ceps per una planta qualsevol, és cosa que no es pot aconsellar a ningú. Això ha de venir paulatinament, de mica en mica si el conreu posat a prova resulta verament productiu. Jo tinc una confiança absoluta de què el conreu científic de la morera és dels més productius, i, malgrat aquesta fe, no diré pas a un pagès: «Arrenca tots els ceps i planta moreres». Que provi de plantar-ne entremig dels ceps o en vinyes perdudes o en torrenteres i marges, això si que li aconsello amb entusiasme.

Per a conrear moreres no cal pas abandonar els raïms, ni s'ha de deixar un sol jornal per atendre-les. No es necessita una fortuna per plantar uns centenars de moreres. No cal tenir por de si viurà o no a les nostres terres, car s'aclimata a variadíssims països. Prova ben palesa en són les gegantines moreres que trovareu en la major part dels pobles, record vivent d'un esplendor que pot tornar, si els agricultors volen. Les despeses per a conrear-les no són molt crescudes, tenint en compte que no precisen feines d'istiu, en quina època no poden abandonar-se els ceps.

Em sembla que tots aquests motius són prou per a demostrar la conveniència d'adoptar aquest cultiu i convencen de la compatibilitat amb altres.

Però ja tenim les mores avivades, ja fan goig a la primavera, i les fulles, vindrà la tardor i, marcides, seguiran la ruta de l'atzar.

Mal negoci seria si les coses succeïssin així. Les fulles de morera es convertiran en seda per mitjà d'un cuc. I aquí tenim el veritable aspecte industrial del conreu de les moreres.

Aquesta indústria a Espanya es realitza d'una manera lamentable. Cada agricultor cria un nombre determinat de cucs, proporcional a les moreres de què disposa. La cria es desenrotlla bé si el temps segueix uniforme i la casualitat els acompanya. Però d'una manera general és raríssim l'any que pot dir un agricultor que ha fet bona collita. I és natural que això passi. El cuc de seda és un animallet d'origen oriental, de

regions on la temperatura és més uniforme i més alta. Doncs si el posem en climes menys favorables per a la seva vida, és lògic que necessitarà més cuidados per a son regular desenrotlló i, per conseqüència, per a què produeixi benefici en explotar-lo.

La producció individual no pot donar bons resultats de cap manera. Únicament un propietari de milers de moreres pot tenir una instal·lació com cal i treure bon negoci dels cucs de seda. Però el pagès que cria una unça de llavor en canyissos més o menys nets, en una habitació qual-sevol i amb higiene més dubtosa, de cap manera pot tenir la seguretat d'un bon rendiment, doncs entre els cucs que se li moriran abans de l'hora i els que no arribaran a filar, n'hi restaran amb prou feines dues terceres parts.

El sistema ideal de produir la seda és la *cooperació*. A cada poble on hi hagi plantades al menys cinc mil moreres, s'hi podria arranjar un local amb totes les condicions precises per a la vida regular i sana del cuc. Un encarregat expert, portaria la direcció de la fàbrica — si així pot nomenar-se. — Disposaria tots els serveis i tindria especial cura en conservar les condicions atmosfèriques més favorables a la vida dels cucs.

Els productors de fulla portarien aquesta a mesura que s'anés indicant, doncs de no ésser així podrien trobar-se acumulacions i manques. La fulla seria rigurosament pesada, repartint-se els beneficis a prorrata dels quilograms entregats.

D'aquesta manera podria muntar-se una explotació verament racional, s'estalvia la mà d'obra i s'aconseguiria un benefici més segur.

Més, per a realitzar aquest bell ideal, és precís que un organisme identificat amb l'agricultura s'en ocupi, fent la propaganda necessària fins a convèncer als agricultors dels avantatges de la sericicultura.

Aquesta entitat no podria ésser altra que la Mancomunitat de Catalunya, per mitjà d'un Institut Català de sericicultura.

Heu's aquí, doncs, com podria establir-se aquesta indústria agrícola a la nostra terra: Instituint un centre d'informació sericícola d'on es donessin tota classe de referències i notícies sobre aquesta qüestió. Estudiar quina espècie de morera es desenrotlla millor a Catalunya, esbrinant el problema de les moreres indígenes i les orientals, que tant preocupa avui dia als sericultors italians. Practicar la selecció de la llavor i aconsellar la manera més beneficiosa de mantenir els cucs.

Crear viviers de moreres per a assortir-ne als agricultors al preu més econòmic possible. Estudiar la manera de instal·lar ofegadors al vapor, doncs ja és sabut que els capdells així preparats tenen més estima que els morts pels procediments clàssics.

Ofereixo aquests caires incomplets de la qüestió sericícola al nostre Director general d'Agricultura, amb la seguretat de què pot fer-se molt per aquest cantó en benefici de la nostra pagesia i de la nostra riquesa pàtria.

JOSEP VIDAL MUNNÉ

Tenir el bestiar brut és preparar-lo a un sens nombre de malalties.

El comerç internacional de vins (1)

Hi ha actualment a França pocs problemes tan mal coneguts com el de l'exportació dels vins; no obstant des del punt de mira econòmic cap n'existeix, potser, de tant essencial.

Aquesta qüestió del nostre comerç vinícola exterior és dominada per alguns grans fets generalment ignorats i que cal recordar a grans línies.

Entre la meitat del segle XIX i els anys que han precedit a la guerra de 1914 a 1918, el tràfec mundial ha crescut prodigiosament: al menys s'ha quintuplicat. Durant el mateix període, la població d'Europa, de les colònies europees i de l'Amèrica, ha augmentat de més de dues quintes parts, multiplicant així en una proporció enorme els productors i els consumidors.

Deriva d'això que cada habitant dels països civilitzats de l'antic i del nou món, comprava en 1913, tres vegades més articles estrangers que no pas el seu pare o el seu avi, als voltants del 1860. Aquest és un promig general. Alguns productes han superat aquesta proporció, altres no l'han assolida; però no hi ha potser més que un sol article important, el tràfec del qual hagi baixat fortament en lloc de créixer: i aquest article és el vi.

Hi ha, en efecte, una disminució sensible de les sortides dels països vinyaters, i de les compres dels països consumidors, de la racció individual absorbida en aquest per cada habitant. És un fet greu que val la pena de comentar.

Fa 50 ó 60 anys, els grans estats productors de vins—França, Itàlia, Espanya i Portugal—enviaven cada any a les comarques poc o gens vitícoles—Europa Central, i del Nord, Amèrica britànica, Amèrica llatina, Imperi anglès i Imperi rus—al menys 6 milions d'hectòlitres, dels quals, més de la meitat—3.200.000 hectòlitres, corresponien a França.

A la vigília de la guerra, en 1914, les exportacions franceses, italianes i ibèriques, destinades als mateixos països, havien baixat a 5 milions d'hectòlitres al màxim, corresponent-ne a França solament 1,600.000; és a dir, una disminució del 20 al 25 per 100 en el conjunt de les exportacions i una disminució del 50 per 100 de les vendes franceses. Aquest descens resulta ja sensible en xifres absolutes. Però ho resulta encara més, si es fa entrar en compte el número de consumidors possibles en les dues èpoques. En 1860-1870, les comarques importadores de vi del vell i del nou continent tenien en conjunt 300 milions d'habitants i a raó de 6 milions d'hectòlitres, la racció individual de cadascun d'ells era de 2 litres de vins llatins, dels quals 1 litre de vi francès; xifra molt mòdica si es compara amb la que correspon a altres productes alimenticis.

En 1913-1914, la població global dels mateixos Estats, oscil·lava entre 500 i 550 milions d'ànimes; i com que no rebia més que 5 milions d'hectòlitres de vins estrangers, la racció individual havia baixat a menys de 1 litre de vi llatí, dels quals solament 30 centilitres eren de vi francès. Així, suposant que el consum de vins estrangers de cada alemany, anglès,

(1) Aquest article és pres d'un capítol de la interessantíssima obra *L'exportation des vins*, publicada per la casa Payot de París. En ell trobarà el llegidor unes idees molt útils per explicar les crisis vinícoles.

escandinau, belga, americana, etc., s'hagués mantingut en 1913 igual que en 1860, sense cap acreixement degut a la facilitat més gran dels canvis comercials, i als progressos de la riquesa general, l'exportació vinícola dels països llatins d'Europa hauria hagut de pujar—per la sola multiplicació del número possible de clients a 10 o 11 milions d'hectòlitres en lloc de 6 milions pel conjunt de països productors i a 5 a 6 milions en lloc de 3,200.000 per la França sola.

D'altra part, si el comerç internacional dels vins hagués seguit la progressió general dels canvis mundials considerats en bloc; si aquest comerç hagués quintuplicat com s'ha verificat pel conjunt del tràfec dels productes alimenticis, de les primeres matèries i dels articles fabricats, hauria degut elevar-se en 1913-1914, a 30 milions d'hectòlitres en lloc de 6 per la totalitat dels vins llatins venuts a l'estranger i a 16 milions d'hectòlitres, en lloc de 3,200 per la França presa isoladament.

P. GERVAIS i P. GOUY

COMENTARIS

La crisi agrícola belga

El ministre de l'Interior de Bèlgica, acaba de publicar un interessant estadística, per tal de fixar les normes que han d'orientar al país.

Posant a la consideració de sos conterrànies una sèrie de números treu conseqüències d'allò que cal fer per a rehabilitar el patrimoni perdut.

Prenem no més les endreçades a fixar l'estat de la ramaderia.

En 1913 tenia Bèlgica 276,160 cavalls empleats en l'agricultura; en 1919, quedaven en 161,649; a l'any 1920 ja pujaren a 205,132.

De l'espècie bovina, en 1913 n'hi havia 1.849,484 caps; en 1919, 1.285,956 i en 1920 ja en tenia 1.487,361.

L'any 1913 tenia 936,800 vaques lleteres; l'any 1919 baixaven a 618,332, i en l'any 1920 arribaven a 735,170. Aqueix dèficit de 200,000 vaques, expliquen la carestia de la llet i els preus que va assolint la mantega.

Espècie porcina. En 1913 tenia Bèlgica 1.412,293 porcs; en 1919 no més en tenia 770,205 i a l'any 1920 no arribava més que 976,643.

La diferència en contra de 300,000 porcs dona també un preu excessiu a aqueixa mena de bestiar.

Si les paraules curessin...

Si això valgués estaríem no solç guarits, sinó fins pletòrics.

Un senyor enginyer, des de Valladolid, ha escrit uns paràgrafs amb el titular: «¡Pobre España!» que semblen un terratrèmol esfondrador. El bon senyor, que té uns adjectius calificatius fiscalitzables — en el rec-te sentit judicial del mot — no s'accontenta amb un pessimisme d'essència integral, sinó que, com per a una cobla de guitarres, ha posat un cant en prosa en l'epigrafi del seu treball que textualment diu: «Incultura y barbarie en los de arriba. Barbarie e incultura en los de abajo. Cobar-día en unos y otros».

Va bé? Doncs la *medio* virtus és l'agricultura i els seus homes, però com siga que la majoria dels agricultors estan *duermes*, o són *pan-*

cistas o *absentistas* o cosa pitjor, les paraules no tenen eficàcia terapèutica per les nafres nacionals.

El senyor Nieto Garcia — l'articulista — vol que regentin homes sense ambició, sabis, moderns, altruistes i decididits. Diògenes cercà a l'home i l'autor enginyer en vol un estol. On trobar-lo?

Diríem que al treball susdit li manca un colofó que — també amb guitarra — podria corejar-lo el jovent de l'*ager*, *agri*: «Ni contigo ni sin tí», etc.

I, posta que els paràgrafs del senyor Nieto Garcia els redacta un publicista català i se la carrega amb totes les de la llei?

Paraules... Ja és axioma aquell «atípa'm i digues-me dropo».

Noctàmbuls i matiners

Malgrat el títol semblí recordar-nos les trifulques de la Camància, no és altre que un recull. Recull d'un telegrama de la *Radio* que ens imposa de com a Berlín creen un tribut de tres a sis marcs pels noctàmbuls que vaguin per les *strasse* en tombant una hora de la nit.

Cosa justa que podríem estargir ara que En Peius (q. a. c. s.), ha traspassat i passat els perills de poguer trobar-se el primer contribuïent. Bebedors, jugadors i altres de pitjor *furfuris* pagarien pels actius.

I ara, a tom, nostra proposició al canceller Wirth. Que el cinquanta per cent de la cobrança de l'impost dels desvetllats es destini a rebaix contributiu dels matiners o matinejadors.

I veuríeu com la gent pagesa, encara més diligent s'en treuria la son de les orelles en competència amb els pollastres i els de les tertúlies polítiques ho consultarien més que de premsa i de bon hora amb el coixí.

La vida i els queviures

Ens apassiona la lectura freqüent dels «Annales des falsificacions et des fraudes». És instructiva, emocionant i varia la cultura que desprenen llurs fascicles.

Falsificacions de vins i olis, de llets i cerveses, d'alcohols i vinagres, de mantegues i formatges, de carns i conserves. Dels com i els perquè i les lleis punyidores, tan punyidores com freqüents són les alteracions. La Química — amb dues majúscules — al servei de Bacus i dels seus devots industrials que tenen un bossot de Judes per entranya cardíaca.

Hom llegeix i s'esfereix. Vénen temptacions de posar tenda de Tèl·lada, a règim de pa i aigua. Que el pa conté barita i l'aigua porta la melange hebertiana, com n'és testimoni l'endemia barcelonina. ¿On, doncs, trobar puresa? Com no sia a ultratomba... El quimisme avença en proporció inversa de la salut i en relació directa de les pandèmies.

Per ço els clínics vos proposen abstencions de tota cosa, i a un punt arribarem que l'home deurà ingertar-se de camaleó fins a viure de l'aire del cel. S'hi està avesant, més sucumbeix gairebé a la vetlla de reexir-ne. Diabètics, artrítics, cardíacs, etc., no poden menjar ni beure a pler: tothom i quiscú té privada aquesta o aquella substància que substitueix tal o qual específic.

És avui la vida un verdader miracle i els queviures són uns jocs de mans... o d'uns *manos*.

El providencialisme per norma

Ara que les corrents proteccionistes semblen ésser favorables a la indústria, sobretot tenint en compte la confecció aranzelària en ço que provisionalment en coneixem, serà bo transcriure uns fets que conta el cònsol de Burdeus, senyor Casares.

A la Fira de Mostres de dita ciutat, sols una casa espanyola hi va ésser representada i això perquè hi tenia allí una filial.

Fundat per la Cambra de Comerç Espanyola el Museu Comercial de Mostres i destinat un hall a la instal·lació de vitrines, es cursaren 1,800 circulars als fabricants, comerciants i exportadors d'Espanya amb invitació de cooperar-hi. Sols deu cases contestaren excusant-se i dos concorregueren.

Un pur providencialisme: que la muntanya devalli al seient del peresós en lloc de moure's vers la muntanya. La iniciativa s'estenia com aixalabrament, i la racional propaganda com luxosa disbauxa. Mes no manquen ploramiques que és belluguen més que l'argent viu quan flairen un projecte de proteccionisme mandrós.

El *surge et ambula* és lletra morta pels nostres llatzers que prefereixen la quietud sepulcral a les activitats de la vida moderna, que estalona al qui no corre.

L'acció exemplar d'un Sindicat

El Sindicat Agrícola de Cervera i sa Comarca està acabant la instal·lació d'una magnífica farinera, capaç per a moldre diàriament 40,000 quilos de blat, essent el cost de la maquinària, 570,000 pessetes.

Dita farinera va emplaçada en un superb edifici que s'està construint i que costarà la friolera de 700,000 pessetes.

Aquest edifici, demés de les espaioses sales per a les màquines, conté magatzems grandiosos i té 300 finestres. En una de les seves torres s'hi estan construït 12 sitges de ciment armat capaces per a magatzemar 180 vegons de blat i en la part central hi ha 10 sitges més per a 14 vagons. En dits dipòsits de la torre hi han entrat 16 vagons de ferro.

Hi hauran tres electromotors, de 100 40 i 30 cavalls, respectivament, que costen, amb el restant material elèctric, 52 mil pessetes.

El Sindicat compta amb blat dels socis capaç per a assegurar a la farinera un treball normal de 18 hores diàries.

La Secció Comercial necessita anualment 120 vagons de superfosfat, 40 de nitrat i 30 de sulfat amònic. El gir mensual és de 130 a 140 mil pessetes i en el darrer semestre va girar per més de SET MILIONS de pessetes.

El Sindicat té dos grans forns que funcionen constantment, pastant setmanalment 80 saques de farina. El cost dels forns, maquinària i edifici és de 12 mil pessetes.

Disposa el Sindicat d'un magnífic camió *Belleet*, que costa 12 mil pessetes.

Estan en projecte la construcció d'un gran celler cooperatiu, d'un molí per a oli, d'una destilleria, etc., etc.

La finca no es va emplaçant tot això, va costar al Sindicat 96 mil pessetes.

La producció de sucre en alguns països europeus

L'Associació internacional de estadística sucrera dóna a conèixer la quantitat de sucre obtinguda l'any passat en els principals països productors:

	1921	1920
França	253.550 tones	332.815 tones
Alemanya	1,268.500 »	1,099.468 »
Itàlia	222.200 »	136.600 »
Suècia	253.231 »	182.458 »
Bèlgica	246.000 »	243.000 »
Checo-Eslovàquia . .	606.000 »	—
Espanya	295.535 »	202.135 »

El sucre que es podrà destinar a l'exportació serà de més 275,000 tones.

En les fàbriques espanyoles han entrat 1,816.414 tones de fruit que han donat un rendiment del 11.65 per 100.

Durant l'any s'han importat més de 60 mil tones de sucre i com que el consum espanyol és de més 150 mil tones l'any, hi ha, doncs, un sobrant que influirà probablement en els preus.

INFORMACIÓ VINÍCOLA

En realitat, la quinzena no reclama la conveniència de la crònica i, per tant, ens en podríem passar de redactar-la, si no fos que, desitjosos de donar fe de vida, volem recollir la impressió dominant.

I aquesta no és altra que l'espectació, sense nerviositats, per a conèixer el resultat de les negociacions amb els representants francesos, que, cal convenir-hi, tampoc mostren pressa. El periodisme ha volgut furgar amb notes i avençant opinions, per si era possible descórrer el vel. Mes en va. Tot resta incògnit, i entretant, els mercats jauen en calmadíssims.

Es de creure que la crisi política que ho i simultàniament va esclatar aquí i a França, ha degut retrassar les solucions, més també hi concorren altres causes dignes d'ésser tingudes en compte: l'arranjament dels aranzels que, finalment, semblen ja a terme; la confecció dels pressupostos que reclamen la màxima atenció, i la propera obertura del Parlament. Es de tota evidència que aquestes qüestions d'ordre interior tenien que reclamar una preferència, però també és segur que, a aquestes hores, tant el comerç com la indústria, igual que l'agricultura, estan interessats en les qüestions exteriors i, d'elles, les de concertació comercial, van en primer terme.

Les prèvies consultacions franceses, en la part que el tractat afecta als vinyaters veïns, no donen més que una impressió: la de mostrar-se irreductible en el 2'6 de nostre coeficient tributari i els 12º en l'escala alcohòlica d'admissió favorable. En aquest aspecte, som on érem i ha

sigut nul el camí fet; més com sigui que una consulta o dictàmen no implica una resolució irreductible en les més altes esferes, encara podem esperar una millora, o sisquera una compensació.

Entretant, com deiem, els mercats del vi resten esmaperduts i amb fluixetat manifesta, car si els preus no varién, tampoc les operacions augmenten, i això en raó de tèmer comprador i productors que una solució dels governs respectius, les pugui pendre amb tant descuit que s'hi ajupissin els dits. Prefereixen esperar per a contractar sobre segur; tant per bé, com per mal.

Aquesta manca d'impressionisme o nerviositats ja ens és de per sí favorable, perquè de fronteres enllà veuen que res ens apressa que pogués tollera qualsevulla condició extrema; convenciment que serà la millor argumentació per a decidir-los a reciprocitats i condescendències.

El consum més s'assorteix dels vins d'altres regions que dels de la terra, i com de províncies ja venen descarregats, els preus 2'10 i 2'30 resten invariables.

¿I qué hi farem si la situació sembla una fita incommovable i aquestes cròniques un *ora pro nobis ensonyador*?

PERE J. LLORT

INFORMACIÓ OLEÍCOLA

Durant la passada quinzena poques transaccions s'han fet en el nostres olis. L'oferta de partides per a vendre ha estat també molt escassa, no perquè els productors d'oli no en tinguin de fet, sinó perquè com la recolecció és finida, volen esperar a vendre més tard pensant en una probable elevació de preus, puix es creu que havent sigut la collita tan migrada, mancarà oli pel consum, mes no ens cal tenir aquesta temença, a no ésser que l'exportació, que avui és reduïda a un mínim, s'animés com en altres anys.

Per la part de Casp, es treballa amb bastant activitat i els seus olis han tingut aquests dies bastant sortida pel mercat de Barcelona.

Per Alcanyíz, on altres anys es feien molt bons olis, els d'enguany surten poc acceptables, degut a les glaçades primerenques.

A l'estranger, regna també una gran calma en ço que es refereix als nostres olis, puix porten una elevació de preus en relació als altres, de tal manera que fa impossible l'intentar sisquera cap operació.

Aqueixa diferència de preu, ultra els mercats del Mediterrani, influirà els d'Amèrica, on italians i francesos ofereixen a preus molt més limitats que els nostres.

Aquesta descentració de preus dels olis espanyols amb els olis italians i francesos ens fa perdre poc a poc tot el domini que durant la guerra havíem guanyat en els mercats consumidors.

Els olis andalusos es sostenen amb bastanta fermesa i mentre això duri, els nostres olis no es mouran de preu, però àdhuc que recullessin els meridionals, també tindrem d'aguantar la baixa de preu que repercutirà sobre els nostres amb més o menys escala.

En classes bones s'han fet bastantes operacions, podent-se dir que tot l'oli bo del Camp de Tarragona ha passat a mans dels comerciants, quedant sols per a vendre partides mitjanes.

A Lleyda han millorat també una mica les classes que s'obtenen, no solament en preu, sinó també en qualitat.

La província d'Osca, com sempre, solament ha fet olis corrents, però en poca quantitat, puix tenen molt mala collita.

Com a preus es poden apuntar els següents:

Reus: Olis bons, de 39 a 42; mitjans, de 32 a 38; dolents, de 24 a 29.

Tortosa: Classe del país, de 27 a 31; Ulledecona, de 19 a 23; Aragó, de 30 a 36.

Tot pessetes els quinze quilos.

A Lleyda s'han fet de 32 a 36 quilos els bons i de 25 a 30 els mitjans.

En rals, els tres quilos nou cents grams.

El mercat de Barcelona ha pagat:

Fins, a 62 duros els Reus; 58 els Borges; 54 els Toledos; 49 els Andalusos fins; 45 els Andalusos mitjans i 42 els corrents.

Tot per càrrega de 115 quilos.

Els olis de pinyola al sulfur s'estan sostenint, fent-se transaccions entre 1 i 1'10 ptes. el quilo.

LISINI ANDREU

NOTICIARI

— *S'ha fet públic per modo autèntic*, que el *Diari Oficial* d'Alemanya ha inserit una disposició de caràcter general, referent a exportacions. Des del 15 del corrent mes queda autoritzada l'entrada al mercat alemany, de les figues seques, panses escaldades i les ametlles.

— *La Caixa Rural agregada a la Cambra Agrícola del Noya* ha tingut l'any passat un moviment de 286,348'22 pessetes. Ha fet préstecs als seus socis per valor de 50,921 pessetes.

En la Caixa d'Estalvis, les xifres són també de gran importància. L'actiu és de 83.728'32 pessetes.

— *Entre Xecoèslovàquia i Espanya, s'ha concertat un tractat* en virtut del qual, el primer de dit Estats importarà d'Espanya, arròs, regalècia, cuiros i pells sense curtir, essència de trementina, reïnes i minerals de tota classe, tot això sense restriccions de cap mena.

Espanya, demés, promet concedir el més lliberalment possible, llicències d'importació sobre 12,000 quintars d'ametlla; 150,000 de suro laminat; 250 de safrà; 10,000 de panses; 10,000 de raïms; 10 de cebes; 10,000 de tomàtecs; 40,000 de conserves de peix en oli d'oliva; 50,000 de conserves de fruita; 20,000 de conserves de llegums; 25,000 de taronges; 20,000 de pebrots verds; 10,000 de sidra; 30,000 de teixits de llana; 40,000 de teixits de cotó i 20,000 de sabates.

Finalment Xecoeslovàquia es compromet a permetre la importació de 50,000 quintars de figues; 3,000 de nous; 7,000 de avellanes i 10,000 de sal de cuinar.

— *El Consell Regional de la Confederació Agrícola Unió de Vinyaters de Catalunya* en sa darrera reunió tracta de la confecció projectada del cens patronal i obrer, en ço que fa referència a la vinya.

— *Han passat del Ministeri de Foment al d'Hisenda*, per a la seva aprovació, els expedients dels Sindicats Agrícoles «La Oliva Arbequina» i la Federació de Sindicats Agrícoles de Barcelona.

— *El Foment de la Sericicultura Espanyola de Barcelona*, ha elegit la següent Junta:

President, don Ignasi Girona Vilanova; vice-president, don Laureà Moreno Morcillo; tresorer, don Jaume Ponsa Soca; vocals: don Cebrià Pagès, don Tomàs Batlló, don Joan Ferrer Bernadas, don Joan Guillem Safont, don Eduard Puig; secretari, don Joan Ponsa; vice-secretari, don Manuel Fàbregas Jorba.

— *A Granja d'Escarp* s'ha constituït una Comunitat de regants, la qual té ja aprovades les seves ordenances i Reglaments.

— *L'Alcaldia d'Alcarràs* ha fet públics els bons resultats obtinguts amb l'aplicació de virus contra la plaga de rates, que havien envaït aquell terme municipal.

— *El mestre d'Anseralt* ha demanat al Consell Provincial de Lleyda, una subvenció per a publicar un follet de divulgació i màximes per a la protecció als arbres i ocells.

— *Segons l'inventari balanç practicat pel Sindicat Agrícola de Cervera i sa Comarca*, amb un moviment de capital que puja 1.528,993'40 pesetes, li ha quedat de benefici líquid en el segon semestre de 1921, la quantitat de 3,311'03 pesetes.

— *Donya Laura Manaert de Wyn*, antiga professora de les Escoles de lleteria ambulants de Bèlgica, ha donat una conferència en el saló d'actes de la Cambra Agrícola Ausetana de Vich, desenrotllant el tema «Fabricació dels formatges de llet de Vaca».

Referint-se a la fabricació dels tipus Port Salut i Pont l'Eveque, digué del primer que és el més apropiat per a ésser obtingut en la comarca ausetana, com ho prova els bons exemplars que se'n obtenen en algunes cases de camp.

El formatge Pont l'Eveque, digué que podia considerar-se com de família, mostrant la manera d'elaborar-los amb gran rapidesa i facilitat.

Que la conferència interessà sobre manera, es deduí pel diàleg que s'entaulà entre la professora i els concurrents essent varies les senyores que després de l'acte encomanaren l'instrumental de fabricació.

— *El Senador per Tarragona Senyor Elías de Molins*, amb motiu de la Conferència Econòmica de Gènova, ha adreçat al Ministre d'Estat un telegrama posant de manifest els perjudicis que es segueixen de la disminució en l'exportació de vins i demanant que en dita conferència es faculti al representant d'Espanya en ella, per a que es posi d'acord per a remeiar el mal, amb els representants de França, Itàlia i Portugal.

NOTES DEL DEPARTAMENT D'AGRICULTURA DE LA MANCOMUNITAT DE CATALUNYA

Els alumnes de Geologia del primer Curs d'Enginyers de l'Escola Superior d'Agricultura, acompanyats de llur professor Dr. D. Marian Faura, han efectuat una visita a l'Observatori Fabra.

Resum dels treballs del Laboratori dels Serveis Tècnics d'Agricultura, per tot el mes de gener de 1922:

Mostres analitzades: anticriptogàmics i insecticides, 2; vins i similars, 18; adobs, 8; aliments, 2; diversos, 4; total mostrés, 34.

S'han analitzat per encàrrec dels Serveis Tècnics d'Agricultura: una mostra d'aliments pel bestiar, i una d'aigua potable.

El senyor Ymbert, ajudant de Viticultura i Enologia, ha donat una conferència pràctica sobre el què deu ésser la poda de la vinya en el Camp de demostració rescentment instaurat a Bisbal del Penedès.

La secció de Terra Campa ha visitat els camps experimentals d'Avià i Vilanova de Meyà, i els de demostració de Verdú i Cervera.

Ha respost una consulta sobre el blat tremesó, i està preparant una campanya sobre el rasclat de l'alfals.

D. Josep M.^a Rendé, Cap d'Acció Social Agrària, ha confeccionat el Reglament de Sindicat, Caixa Rural i Secció d'Oleicultura, de Lladó i donat instruccions per a la confecció de l'Expedient d'aprovació, original d'impremta per a documents administratius, etc.

Ha donat també una conferència a Navarrelles, sobre Cellers Cooperatius i Caixes Rurals.

La Secció d'Arbres Fruïters ha resolt consultes de Vallmoll, sobre plantació de fruïters; de Alaró (Mallorca), sobre la fecundació del garrofer; de Sant Celoni, sobre conreu d'oliveres i ametllers; de Barcelona, sobre malalties de l'olivera; de Tarragona, sobre bibliografia dels arbres fruïters; de Valls, sobre bibliografia de l'avellaner; d'Ibars d'Urgell, sobre el tractament a donar a les oliveres perjudicades del fred; de Lladó i Alcañiz, sobre fabricació d'olis.

Ha visitat el Camp experimental d'ametllers d'Alió per a repartir els adobs.

Ha visitat els avellaners de Valls i Alcover acompanyant al professor Trotter.

Segueix fent observacions sobre la fecundació de les flors de l'ametllers, iniciades l'any passat.

El cap de la Secció, nostre Director D. August Matons, es troba realitzant un viatge d'estudi a la regió olivarera d'Andalusia, autoritzat pel Consell de la Mancomunitat.

S'ha encomanat l'explicació de l'assignatura del curs d'Especialitats de l'Escola Superior d'Agricultura, a D. Joan Batista Aguilar-Amat.

El President de la Cooperativa Agrícola de Martorell, ha enviat al senyor President de la Mancomunitat un telegrama agraïnt-li el curset d'agricultura celebrat en aquella població i donant-li compte de l'èxit que aquest ha assolit.

Bibliografia

CARPENTIER F. — *Il vino e l'alcoolismo*, 1922. Un volum de 340 planes. Fratelli Ottavi, editor, Casalmonferrato, Itàlia, 13 lires.

És un nou llibre en defensa de la viticultura i de l'enologia. Massa gent hi ha que en parlar de les conseqüències de l'alcoholisme, llença les seves excomunionis contra el vi, considerant-lo com un dels principals causants d'aquesta tremenda plaga social. Però com molts han fet notar, l'alcoholisme no assoleix un caràcter greu en els països vitícoles.

L'autor estudia primer les begudes alcohòliques i especialment el vi, fixant-ne el consum en els principals països del món; considera després els seus efectes fisiològics i terapèutics, les causes i les conseqüències de l'alcoholisme i, per últim, tracta de mitjans de lluita, per evitar la seva propagació. — A. M.

LLUNELL I RIBAS, J. — *Tuales de reducció i conversió de quílos a graus baix base de 180 quílos de verema per càrrega*. Pròleg d'Erasmè M. d'Ymbert. 1922. Un follet. Rubí.

Un dels inconvenients que es presenten en els Cellers Cooperatius en fer les liquidacions, són els càlculs dels graus corresponents a les diverses partides de verema. És feina llarga, pesada, fàcilment subjecte a errades i que requereix persones pràctiques en números.

En aquestes taules la reducció es dona ja feta, ço que simplificarà moltíssim el treball de Secretaria dels Cellers. — CAM.

SINDICAT AGRÍCOLA DE GUISSONA I SA COMARCA. — Memòria 1921. — Tàrrega, 1922. — Un follet.

Dóna compte dels treballs realitzats en l'any 1921 per aquest Sindicat, que ha entrat en un període de fecunda activitat cooperativa.

NONELL I COMAS, J. — *El diabló de l'avellaner*. Un follet de 20 planes. Escola Superior d'Agricultura, 1921. Gratuït.

Es el segon Arxiu publicat per l'Escola Superior d'Agricultura. En ell s'estudien àmpliament la sistemàtica del diabló, la seva biologia en els diferents estats de la seva vida i els perjudicis enormes que ocasiona a les collites. En la segona part es passen en revista els mètodes de lluita aconsellats per a combatre'l, recomanant aquelles que l'experiència de llargs anys ha demostrat de major eficàcia. — T. T.

YMBERT, E. D' — *Resum de Conferències de Viticultura*. Un follet de 30 planes, 1922. Serveis Tècnics d'Agricultura. Gratuït.

És el primer follet de divulgació publicat pels Serveis Tècnics d'Agricultura de la Mancomunitat. Com el seu títol ho indica, és el resum de les lliçons donades en els cursets de divulgació. Tracta dels adobs, de la poda, del conreu i de les malalties, donant en cada cas fórmules i dades ben concretes per a cultivar racionalment la vinya.—A. M.

CONSULTORI

En aquesta secció es respondrà gratuïtament i per torn rigorós, a totes les consultes que facin els llegidors

J. S. SANT FELIU DE GUÍXOLS. — Pel cultiu de l'alfals pot consultar: *Ricaldone*. Cultivo del alfalfa. — Biblioteca Agrària Sevillana. *Garola*. — Prairies et plantes fourragères. Aquest creiem que està traduït al castellà per la casa Salvat, de Barcelona.

Per la cria i alimentació del bestiar boví, pot adquirir:

M. Rossell i Vilà. — L'alimentació del bestiar.

Santos Aran. — Ganado vacuno.

Cases de maquinària agrícola de les quals pot dirigir-se són:

Múgica Arellano y C.^a, Vilanova, 11. V. Vila Closa, Passeig de Gràcia, 88. P. Parés, davant de l'Estació de França, totes tres a Barcelona. — T. T.

J. S. TEYÀ. — Pot trobar llavors de nyàmara a Can Nonell. També pot dirigir-se als següents agricultors, que abans en tenien.

J. Vidal de Llobatera, Llagostera (Girona), Valentí Ylla, Hostalets de Balenyà (Barcelona). — CAM.

LL. P. P. MANRESA. — M'enteraré de ço que demana en la primera part de la seva consulta i li contestaré a penes ho sàpiga. Entretant, puc respondre a les altres dues parts.

Per a neutralitzar un vi picat s'usa la calç o la sosa; aquesta última va més bé, però la calç és més econòmica. Generalment s'emplea aquesta última. Respecte als llibres que tractin de destil·lació i dels aprofitaments dels subproductes, pot consultar.

P. Coste-Floret, les residus de la vendange.

Ottavi-Marescalchi. I residui della vinificazione.

J. Ventre. Les derivés tartriques de la vendange.

M. da Ponte. Destillatione delle vinacce.

Roux M. La gran industrie des acides organiques.

Vera y López. Fabricación d'aguardientes y alcoholes.

Els tres millors són segurament els d'En Ventre, da Ponte i Roux. Els pot adquirir a la Llibreria Verdager, a la Rambla del Centre. — T. U. G.

S. G. SARDANYOLA. — No sabia indicar-li on pot trobar llavor de cuc de seda. Crec que a la mateixa Estació Sericícola de Múrcia podran donar-li una adreça segura. A Catalunya es cria cuc a Ginestar. Pot dirigir-se demanant llavor o demanant on pot adquirir-la al Sr. Josep Pujol, metge, Ginestar (Tarragona). Si vol pot dir-li que es dirigeix a ell per indicació del nostre Director. — A. M.

A. LL. GRANOLLERS. — Els números 1 i 2 de l'any 1919 estan exhaurits i sols podem enviar-li el número 21 de 1921. Aquest pensem que ja deu haver-lo rebut, car li ha estat enviat per correu. — CAM.

P. M. GIRONA. — Teòricament un parallamps defensa al voltant seu una zona circular que té per radi el doble de l'alçada del parallamps. En la pràctica defensa un xic menys. — T. T.

EL NITRAT DE SOSA A XILE

Per a consultes dirigiu-vos al Comit  del Nitrat de Sosa de Xile

D. JOAN GAVILAN

Almirante, 19, principal

MADRID

El preu de cost dels productes agr coles est  en relaci  directa amb la intimitat del cultiu.

 Voleu abaratir el cost de vostres collites? Adobeu amb abund ncia i sapiguen escollir els millors adobs. El Nitrat de Sosa de Xile   el fertilitzant que d na a les plantes el nitrogen tal com el cont , absorbint-lo de seguida.

Recordeu que ara  s l'hora d'empresar-lo per a donar vigor a les naixentes plantes o als nous brots. No hi ha vegetal que no el necessiti i tots l'agraeixen amb abundosa collita

CONSTRUCCIONS AGRARIES

OFICINA T CNICA

Projectes : Pressupostos : Avant-projectes : Avant-pessupostos
Consultes : Estudis preliminars

Director: C ssar Martinell

ARQUITECTE

BARCELONA

Rambra Catalunya, 57, 2.^{on}

VALLS

Arrabal Castell, 47

EDITORIAL CATALANA, S. A.

LLIBRES DE TOTA
MENA : MOSTRA-
RIS : CARTES
TARGES : TALONARIS : FACTURES : ESTATS

SECCI  D'IMPRESMA

Mallorca entre 257-259

Tel fon 58 G

BARCELONA

PUBLICACIONS
DE TOTA MENA
DE REVISTES
ESPECIALITAT
EN LES EDICIONS
CATALANES

En dirigir-vos a les cases anunciadores, citeu **AGRICULTURA**

Arbres forestals de gran pervenir

A continuació assanyalem algunes de les espècies forestals més preuades i que durant aquests últims anys han merescut l'elogi dels principals repobladors, enginyers de monts, i amb les quals s'han fet intenses plantacions

Pi Insignis, 2 anys, repicats, de 35 a 45 cms. alt.	100 Ptes.
» » 1 » de 25 a 35 cms. alt.	75 »
» » 4 » repicats, de 1'5 a 2 metres alt.	1.000 »
» Marítim de Corté, 2 anys, repicats, de 35 a 45 cms. alt.	75 »
» » 1 » de 20 a 30 cms. alt.	60 »
» » 4 » repicats, de 1'5 a 2 m. alt.	600 »
» Larici de Còrcega, 2 » de 35 a 40 cms. alt.	60 »
» » 4 » de 1'50 a 2 ms. alt.	600 »
» » d'Àustria, 2 » de 35 a 40 cms. alt.	60 »
» » 4 » de 1'50 a 2 ms. alt.	600 »
» Silvestre d'Escòcia, 2 » de 35 a 45 cms. alt.	60 »
» » 3 » de 45 a 50 cms. alt.	75 »
» » 4 » de 1'50 a 2 cms. alt.	600 »
» Alerce d'Europa, 2 » de 35 a 45 cms. alt.	110 »
» » 1 » de 25 a 30 cms. alt.	95 »
» » del Japó, 2 » repicats, de 40 a 50 cms. alt.	110 »
» Montana, 1 » de 25 a 30 cms. alt.	60 »
Abet de Douglas, 2 » repicats, de 25 a 35 cms. alt.	100 »
» » 1 » de 20 a 25 cms. alt.	75 »
» comú, 1 » de 15 a 18 cms. alt.	110 »
Xiprés macrocarpa, 2 » repicats, de 40 a 45 cms. alt.	110 »
» » 1 » de 30 a 35 cms. alt.	80 »
» Piramidal, 2 » repicats, de 35 a 40 cms. alt.	110 »
» » 1 » de 20 a 25 cms. alt.	80 »
Acàcia comú, 2 » repicats, de 50 a 60 cms. alt.	75 »
» » 1 » de 35 a 40 cms. alt.	65 »
Castanyer del Japó, 1 » de 35 a 40 cms. alt.	750 »
» comú, 1 » de 45 a 50 cms. alt.	75 »
Eucaliptus Glòbulos, 2 » repicats, de 50 cms. alt.	200 »
» » 1 » de 45 a 50 cms. alt.	150 »
» Rostrata, 1 » de 45 a 50 cms. alt.	150 »
Esbarzer (per a cercats) 1 » de 35 a 45 cms. alt.	75 »
Freixa comú, 2 » repicats, de 35 a 40 cms. alt.	60 »
» » 1 » de 25 a 30 cms. alt.	50 »
» americana. 1 » de 30 a 35 cms. alt.	75 »
Faig comú, 2 » repicats, de 30 a 40 cms. alt.	50 »
Roure roig americà, 2 » de 45 a 50 cms. alt.	120 »
» » 1 » sense repicar, de 25 a 35 cms. alt.	80 »
Xops bordils, 1'800 metres alçada	350 »
Pomer silvestre, 2 » de 50 a 60 cms. alt.	150 »
» » 1 » de 35 a 40 cms. alt.	125 »
Plançó pomer silvestre per a ingertar, de 70 a 75 cms. alt.	2.000 »
Noguera país, de 2 a 3 cms. alt.	2.000 »
Perer silvestre, 1 any de 30 a 45 cms. alt.	125 »
Plátans, 1 any de 45 a 50 cms. alt.	95 »

De cap d'aquestes espècies forestals servim partides inferiors a 500 plançons, a excepció dels de 4 anys i Castanyers del Japó, dels que en servim un mínim de 50 plançons

EL CULTIVADOR MODERNO

Notariat, 2, pral. - Apartat de Correus 625 - Tel. 3699 A - Barcelona

Demani's EL CATALEG GENERAL de tota classe de flors, arbres, etc., etc.

En dirigir-vos a les cases anunciadores, citeu AGRICULTURA

BESTIAR

Original Frison

Degut a la sequia persistent, el preu del bestiar s'ha rebaixat a Holanda. Procuri's vostè el seu bestiar directament, comprant-lo als cortalers. Envii vostè les seves comandes o consultes a la

«**COOP, Vee-Afzetver**»
a **AKKRUM (Holanda)**

Dirigir la Correspondència a :

F. G. DOKTER
a **AKKRUM (Holanda)**

Preguem es prengui nota de no enviar les comandes o consultes a Mr. Zuuriber, mencionat en el llibre de reclam repartit durant la «Setmana Holandesa» a Madrid, per haver estat interrompudes totes les relacions amb dit senyor.



RAJOLS, TEULES, TOTXOS
maons (plens i buits), cai-
rons, etc., deu vostè fa-
bricar-los a màquina, a fi
d'obtenir de la terra tot
el seu rendiment.

La casa VILLALTA, de Barcelona, és la que millor podrà servir-lo en

MAQUINES, FORNS, ASSECADORS

i tot el que pertany a l'indústria ceràmica i
de fabricació de materials per a construcció

Visiti o escrigui avui mateix a la **SECCIÓ A** de la casa

VDA. J. F. VILLALTA, S. EN C.
BARCELONA

Oficines.
Nou Sant Francisco, 28

Apartat correus, n.º 65
Telèfon 568 A

Ha sortit el **D'ACÍ D'ALLÀ** del mes de febrer
LITERATURA : ACTUALITATS : MODES : DEPORTS

SOFRE FLOR-MOLT : TERRÒS :

Grans refineries a Tarragona de la

Union Sulphur Co., s. . E.

Representants de la UNION SULPHUR Co.,
de Nova York i de les RAFFINERIES INTER-
NATIONALES DE SOUFRE, de Marsella.

PRODUCTES GARANTITS
99 per 100 de puresa per els més importants
LABORATORIS D'AGRICULTURA

A D O B

Noves aplicacions del
SOFRE VERGE
99 per 100 de puresa com a
FERTILITZANT

INFORMES TÈCNICS: Secció agronòmica de la «Union Sulphur
Company, S. A. E.», Conde de Romanones, 5 i 5. — MADRID.
PREUS: Apartat 10. -TARRAGONA i oficines MADRID, Veláz-
quez, 64, des del 1.º de gener 1921