

Rosellon 220-1-1

AGRICULTURA

REVISTA AGRICOLA CATALANA

Director: **AUGUST MATONS**

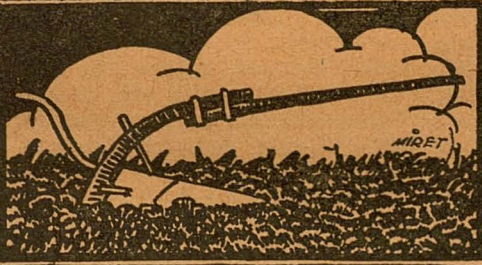
Col·laboradors:

Ex-Professors i tècnics del Departament d'Agricultura de la Mancomunitat de Catalunya

Any IX

20 de març de 1925

Núm. 6



Plaguicida

Trías per a la destrucció de les plagues del camp i jardins.

Vidicida

Trías per a tenir els vinyars sans i exfingir la Filoxera, Oidium, mildew, insectes, larves, etc.

Ganadicida

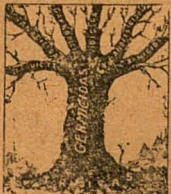
Trías per a la higiene i curació del bestiar i aus.

Anofelicida

Trías per a matar mosquits i evitar el Paludisme.

Sanicida

Trías Microbicida, antiséptic, insecticida i parasiticida.



¡¡AGRICULTORS!! ¡¡RAMADERS!!

Assegureu vostres collites. Podeu tenir el vostre bestiar sa emprant

GERMICIDES

No són verinosos - No corroeixen
Són els únics productes incompatibles.

Avalats per la patent d'invenció per a tot el món núm. 85,124. Practicar un assaig equival a convertir-se en propagador.

Consulteu el nostre departament tècnic que us resoldrà gratuïtament vostres dificultats.

DEMANEU NOSTRE FULLET

Elaborats per:

BONO, CUSO i C.^a, LTDA.

Consulat, 1 - Teléf. 4978 - Barcelona

AGRICULTORS

No deixeu d'emprar en els vostres treballs VITÍCOLES el
NOSPERAL Hoechst

Substitueix amb avantatge el SULFAT DE COURE

El producte més pràctic, segur i econòmic. Assajat per les Es-
tacions Vitícoles de l'Estat, contra el Mildiu, cochillis endemis.

EL NOSPERAL és una pols grisa; es dissolt més ràpi-
dament que el Sulfat de Coure.

El NOSPERAL preparat amb calç porta en suspen-
sió aquestes substàncies en estat de extensa divisió,
conservant-se indefinidament, mentre que el Sulfat perd
molt aviat aquesta propietat, car després de la seva prepa-
ració les partícules de sulfat i calç es precipiten formant gru-
molls. El NOSPERAL-calç després d'algunes setmanes
de preparació passa sense obstacle per qualsevol polvorit-
zador. El NOSPERAL s'aplica a l' 1 % el mateix a la pri-
mera vegada que en els demés tractaments. Amb Sulfat de
Coure és necessari l'ús del 1 1/2 a 2 %.

	<i>Sulfat de Coure</i>	<i>NOSPERAL</i>
1.er tractament (1,0 %)	18	(1,0 %) 18
2.on » (1,5 »)	27	(1,0 ») 18
3.er » (2,0 »)	36	(1,0 ») 18
	81 kg.	54 kg.

El NOSPERAL és més econòmic que el Sulfat de Coure,
més pràctic pel seu ús i més enèrgic pels bons resul-
tats obtinguts.

Productes insecticides - Material per a la vinya - Polvoritzadors i Ensofradors de
les millors marques, diferents models - Escaldadors, etc., etc.

Vicens Vila Closa

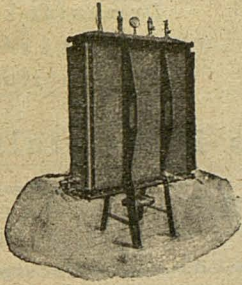
Successor de KEGELS-VILA

Maquinària viti-vinícola :: Productes enològics
Articles per a boters :: Aparells per a laboratori

Passeig de Gràcia, 88 - BARCELONA

Telefón 1338 G. - Direcció telegràfica: KEDEVILA

En dirigir-vos a les cases anunciadores, citeu AGRICULTURA



Si voleu conservar bé els vostres vins lluiteu contra les malalties, atureu l'augment de l'acidesa volàtil amb el

Pastoritzador Depaty

model 1924, sobre peus o rodes. Aparell el més perfeccionat. Gran rendiment. Absolutament eficaç. Operant molt fàcilment i ràpidament netejable.

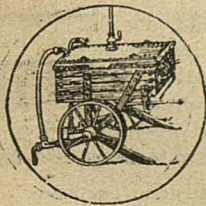
Max Depaty, de París

Bàscula portàtil **VILA**

Beziers **EXACTITUD**
(França) **PRACTICA**
ECONÒMICA



Filtres PINEL



Brillantor
perfecta
dels vins

- Molt sòlid -
Preu reduït

Productes enològics
de la molt acreditada casa

J. LAFFORT & C.º

de Bordeus

Anti-ferments, tanins,
Coles de peix, gelatines
Clarificants, Sabes, etc.

Representant: **PERE SANS - Lleona, 13 ent. - Barcelona**

CLAPÉS I JULIA

ABANS JOSEP SANTANA SOLER

- Agents exclusius per Catalunya dels Superfosfats de la «Compagnie Bordelaise des Produits Chimiques» de Bordeus.
- Sulfat d'amoníac i nítrat de sosa.
- Arseniat de sosa i cianur sòdic.
- Venedors exclusius del «LYSOL» de la casa Schulke & Mayr A. G., d'Hamburg.

Gran Via Laietana, 17
BARCELONA
Apartat 226

En dirigir-vos a les cases anunciadores, citeu **AGRICULTURA**

ASSECADORS

per a productes agrícoles

Demanint-se
detalls i
pressupostos

Maquinària : Subministres industrials

Mallorca, 280
Llúria, 100
BARCELONA

C. A. Gullino, Ing.

Agència Tècnica General

Telèfon 1066 G.
Telegrams:
"Gullinoatg",

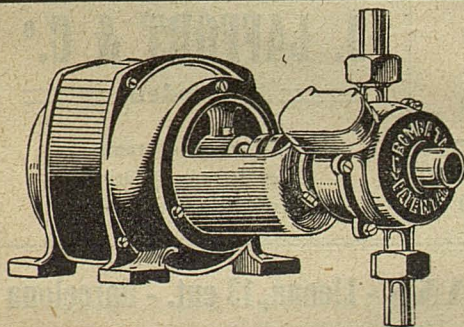
AGRO IBÉRICA, S. A.

SOFRES de totes classes
per a l'Agricultura i Indústria

Fàbrica i molins a Vilafranca del Penedès

Nou de Sant Francesc, 34, pral.
Telèfon A. 2514

Barcelona



La **BOMBA** que
reuneix les ca-
racterístiques
més avantatjoses

É S L A
TANK

La **ÚNICA** que no té estopada
No necessita engrassament

Constructor exclusiu:

J. Raristany Casajuana

Oficines i Tallers: Prim, 86 i Madoz, 1
Telèfon 265 B. - BADALONA

VITTORIO SERRA

Carrer Viladomat, 126 - Telèfon 937 H.

Drogues i Productes químics
Productes enològics, especialitat
en colors inofensius per a vi
Sofre, importació directa d'Itàlia

Representant general i dipo-
sitari dels Productes insecti-
cides Anticriptogàmics de la

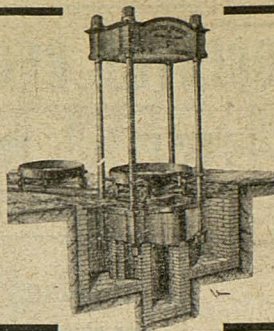
Societat Elèctrica i Electroquímica de "Caffaro" :: Seu a Milà (Itàlia)

En dirigir-vos a les Cases anunciadores, citeu **AGRICULTURA**

TALLERS PFEIFFER

A. CASAJUANA PFEIFFER, Enginyer Industrial
Pere IV, 109 - Casa fundada en 1855 - Barcelona

Fundició i construcció de maquinària en general -
Especialitat en maquinària per a elevació d'aigües -
Fabricació d'olis - Elaboració de vins - Bombes
d'èmbol per a totes les aplicacions - Premses i bombes
hidràuliques - Trens de sanejament - Arades -
Molins de vent - Cilindres de paper per a calàndries -
Tuberries - Preses i vàlvules de totes classes, etc. etc.



LINIMENTO ALONSO OJEA PARA Caballos, Mulos y Asnos.



No mas fuego ni señales en la piel.

Vejigatorio y resolutivo el mas activo
y económico de cuantos se conocen.
No deja la marca mas leve en la piel.
Se garantizan sus efectos y actividad.

Se envia un frasco de muestra a los
Sres. Veterinarios que lo pidan.

DEPOSITARIOS: **J. URIACH Y C^A** (S. EN C.)
BRUCH, 49. - BARCELONA

Llibreria Catalonia

Plaça de Catalunya, 17



Llibres d'Agricultura:

catalans
espanyols
francesos
i
italians

J. Roig Chovar

Muntaner, 53 - Tel. 2390 A.
BARCELONA



BOMBES

TUBERIES - MOTORS

En dirigir-vos a les cases anunciadores, citeu AGRICULTURA

SOCIETAT ENOLÒGICA DEL PENEDÈS

(SOCIETAT ANONIMA) CONTINUADORA DE

SERDÀ, ROS I C.^A VILAFRANCA DEL PENEDÈS

AGENCIA A BARCELONA: VALENCIA, 278

PREMSES CONTINUES «MABILLE»

Les més perfeccionades : Les més sòlides : Les més econòmiques

PREMSES MECÀNIQUES AUTOMÀTIQUES : PREMSES A MÀ : TREPITJADORES : BOMBES : MANGUERES I AIXETES PER A TINES

INSTAL·LACIONS MODERNES PER A CELLERS COOPERATIUS

Productes Enològics : Aparells d'anàlisis de vins : Adobs químics : Sofres : Sulfats



RAJOLS, TEULES, TOTXOS

maons (plens i buits) cairons, etc., ha de fabricar-los a màquina a fi d'obtenir de la terra tot el seu rendiment

La casa VILLALTA, de Barcelona, és la que millor podrà servir-lo en

Màquines, Fornes Assecadors

i tot el que pertany a l'aindústria ceràmica i de fabricació de materials per a construcció

Visiti o escrigui avui mateix a la SECCIÓ A de la casa

Vda. J. F. VILLALTA, S. en C.

BARCELONA

OFICINES:

Nou Sant Francesc, 28

Apartat Correus n.º 65

Telèfon 568

En dirigir-vos a les cases anunciadores, citeu AGRICULTURA

AGRICULTURA

REVISTA AGRÍCOLA CATALANA

Dies de sortida: 5 i 20 de cada mes

Subscripció: Barcelona, any: **Pessetes 9** :- Fora: **Pessetes 10** :- Estranger: **Pessetes 11**

Número solt: **Pessetes 0,50**

Direcció i Administració : Plaça de Catalunya, 17 (Llibreria Catalonia) : BARCELONA

SUMARI: Les explotacions agrícoles i l'arbitri de plus-vàlua, per *T. Roig i Llop*. — La febre aftosa, altrament anomenada glossopeda i mal de peus. Els seus perills per a l'home, per *Leandre Cervera*. — El balanç d'una transformació de pactes contractuals, per *J. Sabater*. — Repoblació de boscos, per *R. Vilaseca*. — Cures al blat, per *Agrícola*. — Comentaris. — Informacions comercials: Vins, per *Pere J. Llort*; Olis, per *Lisini Andreu*; Cereals, per *Ll. Marsal*; Fruits secs, per *E. Homs*. — Noticiari. — Bibliografia, per *R. S.* — Consultori, per *R. S.*

Les explotacions agrícoles i l'arbitri de "plus-vàlua"

Les ciutats, de pocs anys ençà, van creixent d'una manera adalorada, engolidora de les energies del camp. Barcelona, Madrid, Sevilla, València... eixamplen llurs ravals fins a llocs mai no imaginats. Cal destriar la madeixa d'una població congestionada enllà de les fites velles i creuar els antics conreus de noves vies urbanitzades, en cerca de més espai i de més llum.

I veu's aquí que, com un fenomen de repercussió, darrera de aquesta creixença febrosa han vingut les lleis fiscals per tal que els grans Municipis trobessin en els ingressos dels nous arbitris com una resclosa a la torrentada de despeses que aquell engrandiment ha comportat.

I avui, entre aquests arbitris, en trobem un que té una importància excepcional per a la riquesa ciutadana: l'arbitri de plus-vàlua.

Podríem fer-ne, si més no, una breu síntesi, pero el caràcter agrícola d'aquesta Revista no ho fa pas escaient. En parlarem, doncs, de cara a aquesta especialitat; i ens referirem només a Barcelona perquè és el Municipi català on ha transcendit amb més positiva eficàcia l'arbitri susdit.

Sovintegen a la nostra ciutat, més del que hom podria creure's

o més costats que formin línia de façana en una o vàries vies urbanitzades totalment o parcialment, o sigui, aquelles en les quals són els terrenys edificables situats en el terme municipal, amb una terra dedicades exclusivament a la producció agrícola. D'acord amb la tendència protectora iniciada seriosament a favor de l'Agricultura amb la Llei de Sindicats Agrícoles, l'Hisenda espanyola les ha exceptuades de l'arbitri per increment de valor, vetllant així, de primer antuvi, els casos de transmissió de domini de peces de una vegada més, pels interessos agraris enfront dels Municipis.

Entrant, en efecte, al comentari de les lleis fiscals reguladores d'aquesta matèria, ens cal esmentar en primer terme el R. D. de 13 de març de 1919, el qual establí en línees generals—després de diverses vacil·lacions en forma de projectes—ço que hom entenia per arbitri sobre increment de valor dels terrenys urbans. I deia que es faria efectiu amb ocasió de les transmissions de domini d'aquests; definint després el concepte d'increment de valor en dir que és “la diferència en més entre la valor corrent en venda que el terreny tingui en la data de la seva alienació.”

Mes avall, en tractar dels immobles que eren exempts d'aquest gravamen, deia, entre altres: e) els terrenys afectes a les explotacions agrícoles o mineres i que no tinguin la consideració legal de solars.

Las Ordenances Fiscals de l'Ajuntament de Barcelona referents a aquest arbitri, i que han regit des del primer d'agost de 1919 fins el 31 d'abril darrer, han regulat l'esmentada exempció sotmetent-se estrictament al R. D. de 13 de març de 1919; no afectant al nostre objectiu les esmenes que anaven sofrint en el transcurs de llur vigència.

Segons l'article 9 de l'ordenança de plus-vàlua de 20 d'abril de 1920, estan exclosos de l'arbitri de plus-vàlua: “els terrenys dedicats a explotacions mineres o agrícoles, a no ésser que tinguin la consideració legal de solars, segons el R. D. de 29 de juny de 1911”.

De manera que, per reunir les característiques d'exempció necessàries, calen dues coses essencials.

1. Que el terreny sigui dedicat a afers d'agricultura.
2. Que no tingui a l'ensem la condició legal de solar.

En el R. D. de 29 de juny de 1911, s'aprovà, provisionalment, el Reglament per a l'execució de la Llei de 12 de juny de 1911, substitutiva de consums. En aquest Reglament és on trobem definit el concepte legal de solar. L'article 23 l'estableix en dir: “Que hi ha instal·lats o s'hi donin tots els serveis municipals o, al-

menys, els d'il·luminació, afermat del paviment i col·locació de voreres”.

També es preveuen en aquest article els casos en que els terrenys tenen una gran extensió, o bé s'hi fan obres de caràcter provisional, o es destinen a dipòsit de fustes, jardins, etc.

Afegeix que, encara que el terreny sigui destinat a corral o pastura de remats, o a qualsevol altre aprofitament agrícola o pecuari, no deixarà de tenir la categoria de solar sempre que reuneixi les condicions més amunt esmentades.

L'article 18, apart b) de l'Instrucció aprovada per R. D. de 19 de gener de 1915 (1) acaba d'arrodonir ço que hom ha d'entendre legalment per solar. Per tenir-ne una idea clara, doncs, cal acudir a aquestes dues fonts legislatives.

Les dues condicions per a eximir de l'arbitri al terreny s'han de donar a la vegada, car una complementa l'altra; de manera que per mancar-li la segona o sigui el que diu el transcrit article 23, no pot ésser eximit de l'arbitri, per exemple, el solar plantat d'hortalisses que hi ha al carrer de Casanova, entre els d'Aragó i València. Serà un cas evidentíssim malgrat les apariències, de solar tributatiu, el dia que sigui transmès, puix està situat al mig d'una zona completament urbanitzada.

Altrament, si una vegada assolida l'exempció, el terreny deixés d'ésser destinat a l'ús que va motivar-la i durant la seva nova finalitat fos objecte de traspàs, com si l'exempció no hagués existit mai, aquell terreny tributarà per plus-vàlua, llevat que el seu traspàs fos a títol gratuït i hagués canviat per un altre el motiu d'exempció. (Article 10 de l'Ordenança fiscal de l'any 1920).

Aquesta ha estat la doctrina legal per a les transmissions de domini anteriors al primer d'abril de 1924, data en què comença a regir l'Estatut Municipal avui vigent. També regeix tot l'esmentat per a les Entitats subjectes a la “taxa d'equivalència” que segons l'article 25 d'aquella Ordenança és l'arbitri que pertany a l'Ajuntament per l'augment de valor entre dues dates determinades dels terrenys de les persones col·lectives, en les quals, per llur naturalesa jurídica, no acostuma a haver-hi transmissions de domini.

El Decret-Llei de 8 de març darrer aprovà l'Estatut Municipal que, des del primer d'abril següent, ve regint la vida dels nostres municipis. Com és lògic de pensar, l'arbitri de plus-vàlua no hi és pas desatès; ans al contrari: no sols són refermades les bases del mateix, sinó que també hom hi introdueix algunes modificacions

(1) Sobre els Registres Fiscals d'Edificis i Solars al Ministeri d'Hisenda.

que, en retreure-les aquí, vindran a completar el quadre esquemàtic d'aquestes notes.

L'Ajuntament de Barcelona en publicar-se l'Estatut, s'apressà tot seguit a formular l'Ordenança fiscal del nostre arbitri, del qual avui dia no en podria pas prescindir sense un fort trasbals en els seus pressupostos.

Per l'Estatut Municipal desapareix el caràcter transitori que li donava el R. D. de 13 de 1919 per a estabilitzar-lo d'una guisa definitiva (1).

Estén l'Estatut a nous caires, les exempcions de l'arbitri. Així en l'article 422, després de dir quin és el seu objecte, afegeix que "són exceptuats els terrenys destinats a les explotacions agrícoles, forestals, de ramaderia o mineres, i que no tinguin la consideració legal de solars, segons el número 3 de l'article 386."

Una addició i un aclariment hi ha a remarcar, per tant. En primer lloc, resten incloses a l'exempció, demés dels casos ja coneguts, les explotacions de caràcter forestal o pecuari. En segon lloc, és exigít com sempre que els terrenys citats no tinguin la consideració legal de solars, però ara diu que ha d'ésser d'acord amb el número tercer de l'article 386. Estableix aquest article en dit número, que tindrà la consideració de solars:

A- En el cas de la població tots els terrenys situats en el mateix, qualsevulla que sigui llur valor, aprofitament i destí.

B) Fora del cas de la població: a) Els terrenys edificats, els jardins annexes als edificis i els carrers particulars: b). Els altres terrenys la valor corrent en venda dels quals ultrapassi el doble del que resulti de capitalitzar la renda que siguin susceptibles de produir, donat llur aprofitament agrícola, i en les condicions previstes per a la valoració de la riquesa rústega (2).

El percentatge aplicable a la capitalització de què es parla el determinarà a base del costum local, el Servei del Catastre, previ informe dels Registradors de la Propietat dels respectius districtes.

Per ço transcrit en l'apartat A) queden, doncs, establerts categòricament els casos d'exempció als terrenys que cauen fora del cas de la població (3) i encara no tots aquests es fan escàpols a l'arbitri, car no tots reuneixen la condició negativa dels paràgraf b) de l'apartat B).

(1) Vegi's la seva exposició de motius.

(2) Vegi's també l'article setè de l'Ordenança fiscal vigent.

(3) Fins a la data, que sapiguem nosaltres, l'Institut Geogràfic i Estadístic no ha fixat encara el perímetre del cas de la nostra Ciutat, ço que dificulta actualment la interpretació pràctica de la llei.

Amb això, l'article 386, en eixamplar tan accentuadament el concepte legal de solar, ve a restringir més i més el de terreny agrícola.

Quant a la "taxa d'equivalència" a què ens havem referit anteriorment, també figura regulada en l'Estatut Municipal i en l'Ordinanza Fiscal corresponent, no apartant-se en ordre als nostres comentaris, de les normes fixades en els textos legals precedents.

Poques coses hem de dir després de lo exposat, si no és remarcar una volta més, que les condicions d'exempció s'han de donar a la vegada, sense obligar tampoc la circumstància que el conreu ha d'ésser actual, es a dir, ha d'existir en el moment de la transmissió. Entre els mitjans aconsellables per a provar aquest extrem de cabdal importància, hi han, ultra l'inspecció ocular, l'exhibir el títol d'adquisició de la finca i els rebuts per contribució rústega i plagues del camp.

Retornant al començ d'aquests comentaris, després del que havem dit, hom pot capir l'abast que té el coneixement jurídic i pràctic de l'exempció descrita.

Barcelona s'estén, pletòrica de vida, dragant camps i més camps per satisfer els seus desigs inaturables d'urbanització, fins arribar a focus de població la distància dels quals al radi de la nostra ciutat vint anys enrera hauria estat qualificada de considerable.

Les hortes que embelleixen les encontorns de Barcelona i els seus agregats són tan nombroses que, a no trigar, posaran pel propi pes dels fets, en primer terme, l'exempció de l'arbitri de plusvàlua dels terrenys dedicats a explotació agrícola.

TOMÀS ROIG I LLOP

La febre aftosa, altrament anomenada glossopeda i mal de peus ⁽¹⁾

VII i darrer

Els seus perills per a l'home

La manera més comú de propagar-se la glossopeda a l'home consisteix en el consum de la llet d'animal malalt. Avui dia són nombrosos els casos coneguts d'aquesta forma de passatge del mal a l'home mitjançant la ingestió de llet crua o poc cuita o per menjar derivats d'aquestes.

Afortunadament, la llet d'animal malalt no va sempre contami-

(1) Vegi's AGRICULTURA, números 22 i 24 de 1924 i 2, 3, 4 i 5 d'enguany.

nada. Moltíssimes vegades aquesta llet no és virulenta i es contamina per culpa de la poca condició dels que la manipulen. Sempre, però, que en el mugró hi ha una afta glossopèdica pot gairebé assegurar-se que la llet estarà infectada. La glossopeda altera, en general, intensament els caràcters normals de la llet fent-la inaprofitable i això evita d'una manera automàtica la majoria de propagacions a l'home. En efecte: l'animal malalt produeix menor quantitat de llet i aquesta té una color groguenca, un gust desagradable, es coagula facilíssimament i si se la guarda molta estona dins d'una ampolla forma, moltes vegades, un solatge que examinat al microscopi presenta globulets de pus.

També la carn dels animals malalts de glossopeda és perillosa, si hom la menja sense ésser ben cuita. Els carnicers, els matadors i les cuineres són els que més directament estan en perill de contagi, car els gèrmens continguts en la carn malalta poden passar al cos del manipulador per les clivelles de la pell o per les petites ferides que en ella pot haver-hi. Aquest mateix mecanisme de propagació és el que explica que els munyidors puguin contreure la malaltia en buidar les mamelles dels malalts.

La poca receptivitat de l'home enfront de la glossopeda és la principal trava contra la propagació del mal entre la nostra espècie. Els nois són, però, més atacables que els adults.

La glossopeda humana es presenta diferent en cada cas. Els primers senyals de la malaltia s'acostumen a presentar als tres o quatre dies del contagi. Aquest període d'incubació pot durar, però, vuit o deu dies, com pogué observar el professor Siegel prop de Berlin. En els casos de Siegel els malalts començaven per sentir un fort mal de cap, dolors als lloms i a les conjuntures, fatiga, oïts i vòmits, sequedat de boca i gola, dificultat per a la deglució dels aliments i líquids, vertígens (rodaments de cap) i fort insomni.

En els casos més greus hi han hemorràgies pel nas i vòmits inestroncables. En general la temperatura oscil·la, al començament, entre 39 i 40 graus c., però algunes vegades (en casos de gravetat extremada) el malalt es mor sense haver tingut febre. De totes maneres, en els casos febrils, la pujada de la febre no va precedida d'esgarrifances de fred.

Un cop passats uns quants dies, comencen a presentar-se alteracions en la mucosa de la boca. En els casos benignes aquestes alteracions no passen d'una senzilla inflamació discretament estesa per totes les genives, llengua i paladar. En els casos més intensos s'hi presenten tot seguit unes butllofes plenes d'un líquid es-

CASA METZGER, S. A.

Casa central:
Passeig de Gràcia, 76

Telèfon: A 1944
Apartat 225

BARCELONA

Sucursals: MADRID - SEVILLA - VALÈNCIA - BILBAO

Instal·lacions completes de tota classe de Laboratoris :: Balances "SARTORIUS" :: Microscopis "REICHERT" :: Porcel·lana fina resistent al foc :: Vidre Jena i corrent :: Aparells per a tota classe d'anàlisi de vins, "SALLERON", "MALLIGAND, etc. Estoigs portàtils per a anàlisi d'olis :: Aparells "GERBER" per a anàlisi i higiene de la llet :: Estoigs portàtils per a analitzar RÀPIDAMENT la llet,

APROPIATS PER A VETERINARIS

Grans existències en material de
CIRURGIA I VETERINARIA

LISOL

Insecticida indispensable a

l'Agricultura
Ramaderia
i Higiene

Demani's el fullletó «EL LISOL
EN AGRICULTURA» que enviem
gratis.

Vallès Germans

Masini, 79 - Sans - Barcelona

Vins SABATÉ

F. García Ruano

Lauria, 100 Telèfon 1614 G.



Ceps resistents
Grans produccions
Berlandieris

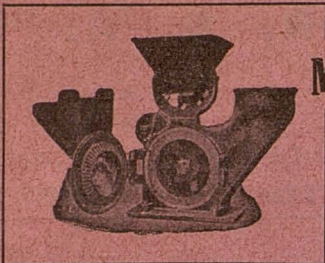
"Centro Viticola del Panadés"

VILAFRANCA DEL PENEDÉS
(Barcelona)

JAUME SABATÉ

Telèfon 1
DEMANIN-SE CATALEGS

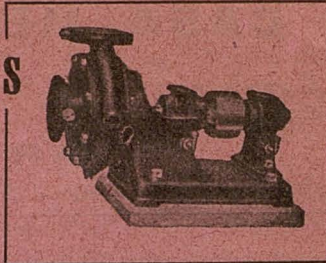
En dirigir-vos a les cases anunciadores, citeu AGRICULTURA



MOTORS

per a olis
i benzina,
de la casa

GERR.
KÖRTING



Molins IDEAL

per a pinsos. Molen i garbellen
a la vegada, civada, blat de
moro, ordi, faves, garrofes,
palla, etc., etc.

**Sempre
existen-
cies!**

BOMBES

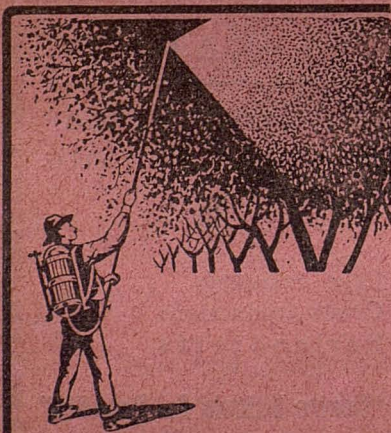
per a regar o per altre
ús, amb rendiment d'aigua
fins a 180,000 litres per
minut

HUGO KATTWINKEL

Magatzem de Maquinària i Oficines Tècniques

BARCELONA:
VILADOMAT, 158 i 160

MADRID:
NÚÑEZ DE BALBOA, 6



Llurs VINYES, ARBRES,
HORTA i JARDÍ, necessiten
un bon pulveritzador

"MURATORI"

és entre tots, el més pràctic. No s'ha
de bombar ruixant! Estalvia temps i
líquid. Es imitat per molts, però no
igualat per altre, en construcció i
perfeccionaments

Aquest i altres 20 Models van
descrits en nostre Catàleg

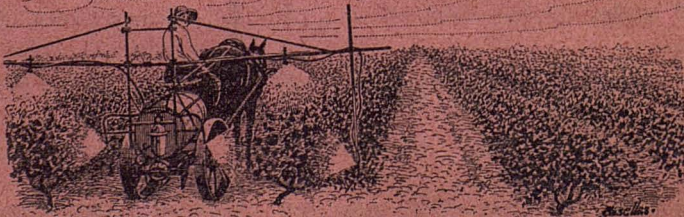
QUALSEVULLA D'ELLS LI DONARÀ SATISFACCIÓ

P. CASELLAS

Méndez Núñez, 4, pl.

BARCELONA

Demani el
Catàleg i
Referències



En dirigir-vos a les cases anunciadores, citen AGRICULTURA

pés com xarop i de color groc-rogenca, semblantes a les aftes del bestiar boví i oví.

Aquestes butllofes, en trencar-se, deixen unes llagues de poca profunditat que van rajant discretament un líquid sanguinós i algunes vegades adquireixen un aspecte negrós que pot fer pensar en la diftèria i fins en la gangrena localitzada. En les criatures aquesta afecció glossopèdica pot ésser motiu de confusions per al metge, car hi han afeccions bucals (p. e. l'estomatitis aftosa de Monti i les aftes de Bedmar) que poden donar lloc a errors de diagnòstic i al record de les quals el metge no deurà negligir.

Ebstein i Stierling han descrit una altra forma de glossopeda humana que cal tenir present. En efecte, aquestes metges alemanys han descrit casos en els quals en comptes de les aftes bucals descrites anteriorment hom observa en la mucosa bucal una infiltració gris-blanquinosa vorejada per una franja rojenca plena de petites elevacions verrugoses del tamany de llenties. Aquesta alteració de la mucosa bucal va generalment acompanyada d'una intensa salivera i d'un votiment de les glàndules submaxilars. Tant en aquesta forma com en la que havem descrit abans, els malalts no poden mastegar per mor del dolor intens que desperta el contacte dels aliments sòlids amb la mucosa malalta.

Algunes vegades—afortunadament raríssimes—la llengua s'en-groixeix de tal manera que no cap dins de la boca i ultra donar a la cara del malalt un semblant esgarriós, pot produir la mort per asfíxia.

Les erupcions de la pell són poc freqüents per bé de que algunes vegades s'han vist casos que recordaven l'aspecte del sarampió, de l'escarlatina, del pèngig i fins de certes malalties venèries.

Durant l'epidèmia de Berlin observada per Siegel, es presentaren gran nombre de complicacions greus que costaren la vida als malalts. En canvi, entre els malalts d'espècie bovina que foren la causa del contagi de l'home no es consignà una grossa proporció de casos greus. Entre aquelles complicacions Siegel constata gangrenes de la llengua, hemorràgies gastro-intestinals i nassals, broncopneumonies, miocarditis i formes de consumpció en les quals després del procés infectiu l'individu no es refà, va adquirint un aspecte tísic i es mor.

Cada epidèmia ofereix una malaltia especial, però afortunadament el pronòstic, pel que fa referència a l'home malalt de glossopeda, és generalment benigne. Per dir una xifra aproximada, la mortalitat oscil·la en l'espècie humana entre 8 i 10 per 100 dels casos atacats i sempre és deguda a una complicació sobrefegida.

En 1920 ens fou factible observar a Barcelona tres casos de glossopeda en criatures de menys de tres anys. En els tres malaltets la forma clínica d'ajustava a la primera que hem descrit en començar aquest article. El curs de la malaltia durà unes tres setmanes, i les tres guariren perfectament. Aquell mateix any sabem que prop de Mollet del Vallès, Tifon i Danès registraren també casos en l'espècie humana.

La lluita contra la febre aftosa humana comença per ésser un afer d'higiene veterinària i després és una qüestió de cultura ciutadana. Bulliu bé la llet (no n'hi ha prou amb "arrencar el bull") i no menjeu carn que no sigui ben cuita i haureu impedit el contagi per via alimentícia.

L. CERVERA

El balanç d'una transformació de pactes contractuals

Agraint la lletra de convit del senyor Director d'AGRICULTURA perquè doni publicitat als balanços de les meves explotacions agrícoles, em trobo obligat abans a descriure breument el què eren ara fa 25 anys aquelles finques, arrendades amb les pactes antics. I també a dir de qui partí la idea dels pactes que establirem que han donat els resultats que ara publico, i no per vanitat meva, però sí per a complaure el desig del bon amic D. August Matons.

La finca de la qual es tracta és com les altres que posseixo i que també he transformat amb molt bon resultat, i és com són totes les finques d'aquesta Garrotxa Empordanesa.

Aquesta finca és el Mas Reig de Santa Maria d'Estanyet de Palau de Santa Eulària i part de Garrigàs o bé sigui en plena Garrotxa.

Amb terres d'ínfima qualitat, que aquí anomenem terres de pins i garces, "terres del Cucut, al matí moll i al vespre eixut", terres de més farigoles que romanis en dic jo, i crec que ja tenen per elles els castellans l'aforisme que diu: "en tierra de olor no malgastes tu labor".

Aquesta finca té una cabuda de 186 vessanes repartida en 60 vessanes de camp, 40 d'oliveres, 12 de vinya i el que resta bosc

de pins, alzines i erms que abans de la filoxera eren vinyes, que feien la riquesa de la casa.

Per a treballar aquestes terres tenien dues parelles de bous i una de mules: era casa considerada de deus parelles i mitja. Per mantenir aquest bestiar de treball es refiaven de les palles i l'esparguet (trepadella) i d'alguns carros de sanissos i canoques de blatdemoro, que durant l'estiu pujaven de la plana. Tot aquest bestiar no feia més que viure amb magresa durant l'any i molt sec a l'hivern.

El que aquesta casa collia eren 90 a 100 quarteres de blat, 50 ó 60 de civada i de 8 a 12 de llegums, faves, i de l'anyada d'estiu unes 30 de blatdemoro i 1 de mongetes.

La vinya gairebé cada any perdia la collita, perquè a l'època de les segues venia sempre una invasió de mildiu que no es combatia, perquè precisava més el segar l'anyada del gra. Quan veien el mal i corrien amb el remei, sulfatant, ja estava tot perdut; anant bé, es collia vi per la despesa de la casa.

Les oliveres que per les malures que patien i per la poca cura que es posava en llur cultiu d'arbre fruiter, no s'adobaven ni es podaven, però sí s'escatien, i de treballades, i sigui llaurades en rebien quan es podia. En aquestes condicions, les oliveres llevaven fruit quan volien i no solien voler gaire, una anyada grossa de vegades cada 20 anys i alguna volada d'anys amb anys.

Aquesta casa estava manada per uns masovers que devia fer centúries que la cuidaven, i pagaven el terç de tots els grans i del vi, i de 5 parts en pagaven 2 de l'oli.

Per la utilitat de les herbes dels aglans del bosc, de l'hort i de la casa, el masover en pagava les contribucions.

La família del masover es va extingir, i vaig haver de cercar-ne un altre. Jo no pretenia canviar cap condició al que tingués d'ésser masover nou. Però molts que la miraren per ésser-ne els arrendataris, no l'acceptaren; no els agradava.

En recomenar-me'n un que digueren que havia estat mosso de can Anglada de Vilert, jo mateix vaig voler-lo acompanyar per ensenyar-li la finca, perquè això d'haver estat mosso d'en Josep Anglada era la millor recomanació per ésser ell el mestre dels pagesos i l'home de totes les bondats.

La meva demanda vaig fer-la amb els pactes antics, però amb gran esverament meu, tampoc no va acceptar, sinó que va fer-me noves proposicions. Aquestes foren de posar la propietat a mitges de tots els fruits i de tot el bestiar. Tal proposta jo no la podia entendre: em creia que patiem, ell i jo, un mal entès, aca-

bant jo per dir-li que li acceptava l'oferta, però que junts amb els individus que componien la seva família ho meditessin bé i que el dijous vinent—això era un diumenge—em portessin una resposta definitiva.

En trobar-me a casa sol, molt intrigat del succeït, què jo volent cobrar només a terços hi hagués qui volgués donar-me'n la meitat, vaig prendre ploma i paper i vaig fer números. La sorpresa va ésser meva en trobar-me que posant jo la meitat de la contribució i la meitat de les sements, la partició resultava igual a terços com a mitges.

El dijous següent el pretingut masover, en Miquel Ayats i Tarrés, va confirmar-me la seva oferta i jo vaig mantenir l'acceptació.

Ell preguntà: —Què ha comptat?— I jo li vaig demanar que m'expliqués el perquè volia les mitges i no els terços. Em contestà que per pendre l'heretat a terços no tenia medis, ja que només tenia una parella de bous petitets i una euga de poca vàlua, i com que es necessitava bestiar fort per ésser fortes les terres, hauria d'acudir als que deixen bestiar a lloguer i que aqueixos se li menjarien les suades; que volia les mitges perquè no tenint medis ell sabia que en tenia jo, i com que no tot s'havia de guanyar amb treball, sinó que molt es podia guanyar reciant bestiar, sabia que dient-me: voldria anar a tal fira, a Banyoles, a Olot, o a tal casa sé tal bestiar, puc comptar amb vostè? li ve bé?, amb els meus diners i el seu treball es podia fer alguna cosa. Aquests arguments em varen convèncer i vaig veure en l'home que parlava un veritable soci per confiar-li el meu capital terrer, home dotat d'intel·ligència i de capacitat de treball, i vaig comprendre que els capitals que de moment hauria de desemborsar per la meua banda i la part que hauria de prestar al nou masover podien donar-me un bon interès.

Ara crec que es bo que capitalitzem el que valien els fruits que colliem amb els pactes antics, perquè podem veure la diferència amb els pactes de la nova contracta o associació.

100 quarteres blat,	el terç son 33 a 20 ptes.	. . .	660 ptes.
60 » civada,	el » » 20 » 12 »	. . .	240 »
12 » faves,	el » » 4 » 25 »	. . .	100 »
30 » blatdemoro,	el » » 10 » 20 »	. . .	200 »
i les mongetes	24 »	. . .	8 »

TOTAL PTES. 1.208

Si contessim els preus d'avui podríem dir 2.000 pessetes, exagerant força. Aquesta collita no era sempre, ja que uns anys per excés de pluges a la florida, fallaven les espigues, altres una forta sequera no deixava granar, altres pel rovell o boixat o perquè una tramontanada espolsava el gra o perquè una furienta maltempsada de pedregada ho llevava tot, la collita era migrada. El mateix també podem dir de la collita d'istiu, que si no plovia, tampoc collien el blatdemoro.

Però així i tot donàrem aquestes collites de grans com si fossin sempre fixes i segures, fent que ompli el buit de les contrarietats de les anyades, el poc que donava la vinya i la misèria de les oliveres, el cultiu de les quals per lo ruïnós que és a l'Empordà ha estat abandonat en més de la meitat dels seus olivets.

En entrar de masover en Miquel Ayats, compràrem dues parelles de bous potentíssims i tinguérem eugues molt bones per a la cria i fortes per al treball. Amb aquest bestiar es van fer llaurades de mig desfons.

A l'any 1902 férem uns camps experimentals per assajar-hi els adobs químics, amb l'ajut del "Centro de Estaciones Experimentales de Abonos" que dirigia l'enginyer agrònom Dr. Joan Barcia i Trelles.

Alliçonats que fórem, compràrem els adobs a tones a vagó complet.

Per a millorar les terres sembràrem molt de llegums: faves. També férem molta d'userda (alfals) i soterràrem molt de llegums ersos en verd per femar.

Com que teníem molt de menjar bo als pellers, posseírem eugues per a cria i cavalls de remunta; tinguérem en ells la desgràcia que es morissin els millors animals. Davant el fracàs, canviàrem els cavalls i eugues per mules lletones que recriàrem; amb les mules guanyàrem molt.

Ara només tenim les mules precises per al treball: dues parelles, i no tenim cap parell de bous, perquè hem reduït la sembradura, per haver emplenat 40 vessanes d'userdes i 12 vessanes per closa de pastura.

Tenim 12 vaques lleteres per a ciar vedells, hem tingut vaca que de dos en dos ha criat 6 xurmés seguits. Això ens dóna més beneficis que no pas el vendre la llet. També fem engreixades de porcs. Ara és el revés d'abans, que per mantenir el poc bestiar amb magresa, es tenia d'anar a cercar senissos i canoques de blatdemoro a la plana. Ara el mantenim sempre gras a punt d'escorxador, i encara sobren userdes i palles, que alguna vegada hem

venut davant del bon preu. De vinya en menem poca, només dues vessanes, però és ben menada i dóna vi per la despesa de la casa.

Les oliveres les hem trasformades: ara no les escatim, les podem sota la direcció de l'expert perit agrícola l'oliverer senyor Vayreda i ara són com les de l'Olivet experimental de Lladó. Les abonem amb adobs químics i enterrem farratge verd: ersos. Per creure'ns que en teníem massa hem arrencat algunes vessanes; ara sols tenim 750 oliveres.

De grans d'aresta, llegums i blatdemoro, l'any 1923 en collírem 850 quarteres, i si la collita que tenim nada poguéss arribar a bé, aquest any podríem collir-ne forces més quarteres.

Apunto els resultats que ha donat el nou pacte en el transcurs dels 25 anys:

ANYS	PAGAT	COBRAT	GUANYS
1900	4.543'69	1.478'14	
1901	2.307'85	3.226'88	919'03
1902	2.870'83	4.261'87	1.391'04
1903	3.000'49	3.836'25	827'76
1904	2.432'06	4.498'59	2.066'53
1905	2.721'44	5.111'75	2.390'31
1906	2.727'08	4.562'52	1.835'44
1907	2.600'57	5.433'10	2.842'53
1908	2.502'52	4.934'94	2.432'42
1909	2.600'10	3.172'68	572'58
1910	2.403'39	4.217'28	1.813'89
1911	3.360	6.128'20	2.768'20
1912	3.958'31	6.580'87	2.622'56
1913	3.120'94	6.254'82	3.133'88
1914	2.735'94	6.560'63	3.824'69
1915	4.740'16	7.711'94	2.971'78
1916	6.460'72	10.251'02	3.790'30
1917	6.612'56	14.175'98	7.563'42
1918	6.965'05	14.336'	7.370'95
1919	9.141'11	16.581'41	7.440'30
1920	10.598'07	20.249'71	9.651'64
1921	7.761'52	10.557'63	2.796'11
1922	9.337'49	12.824'40	3.486'91
1923	10.527'06	15.622'25	5.095'19
1924	8.841'43	16.345'75	7.503'32

El primer any (1900) vaig perdre 3065.55 pessetes.

Aquestes partides representen la meua part sola; per tant, són la meitat del total.

En la casella dels pagaments cada any la meua part puja més de 1.000 pessetes més que no pas la del masover, degut a certes

generositats meves a les quals no m'obliga pas el contracte. Per tant, el masover, cada any, fa un balanç superior al meu en més de 1.000 pessetes.

Per a la compra de bestiar, per als adobs químics, per a les màquines, per a tot han estat menester moltes pessetes; demés la sort no sempre ens ha protegit, ja que l'any 1903, al temps del batre, sofrírem un incendi a l'era i perdérem totes les palles; de calbruiàdes, de pedregada, que tot ho assolaren, n'hem patides forces; les pèrdues amb les porcades que es morien grasses del mal roig o blau, abans que no coneixíem les vacunes han estat moltes. I de cavalls i eugues de gran preu que es moriren pujaria la suma a més de 120 unces.

Per ço que he explicat es veu com per les pessetes que jo havia de bestreure pel masover, que el seu deute amb mi tenia de pujar molts diners, i que sempre que venien calamitats i desgràcies, i aquestes foren moltes, jo tenia de redoblar l'esforç amuntant el deute. Molts moments hi hagué que si hagués volgut cobrar-me el deute, quedant-m'ho tot, no hauria fet la pau, i el pobre masover haguera tingut de marxar pobre i mentider de la masia.

Aquesta terrible situació ell ja la veia, perquè també li porto llibre de comptabilitat de la marxa de la casa, però jo sempre vaig procurar d'animar-lo fent-li veure que si jo no em temia cap fracàs, menys havia de témer-lo ell (en veritat, jo de por del fracàs en tenia molta, però reaccionava quan considerava que si un menestral i un arrendatari a preu cotat triomfen, també havíem de triomfar nosaltres que sumàvem l'esforç de la intel·ligència, del treball i del capital del propietari i del masover).

Aquests pactes han donat prova d'ésser bons perquè ha prosperat el masover, que com qui diu no tenia res al començament del contracte, i en canvi ha pogut treballar bé amb bons animals i bones eines i màquines, ha pogut també cuidar bé els seus cinc fills que sempre han anat ben vestits i ben nodrits, instruint-los i donant-los en ser homes un bon dot, i ell avui es troba amb un bon passament. I per al propietari són més que bons, perquè no sols han donat prou, sinó que potser massa, si comparem les 2.000 que exegerant-ho molt podria donar amb els pactes antics i les 9.650 que va donar el 1920.

Però amb tot i lo dit no aconsellaria a cap masover que els acceptés a la babalà si no conegués molt bé les qualitats del propietari.

Per aquest contracte són necessàries dues qualitats per al propietari, i són cap i cor. El cap per tenir criteri suficient per a no

demanar impossibles al masover, saber fer-se el càrrec que els masovers, per més que moltes vegades ni sàpiguen de lletra, de l'ofici de pagès en saben més ells adormits que no pas molts propietaris que no saben sinó el que han llegit. I el cor per estimar-los enlairar-los, aixecar-los de la humilitat de servents en que viuen, i no deixar-los caure en la misèria quan el tinguin presoner agarrotat pel deute.

Per part del masover tenen d'ajuntar-se les qualitats d'ésser treballador, intel·ligent, no tenir tossuderies i escoltar un xic al propietari quan aconsella alguna reforma o cosa nova, i estar posseït d'una honradesa, una bonhomia d'aquelles que tant honren al pagès i al que no és pagès.

Jo comparo aquests pactes a una navaja, que a les mans d'un home afaita i afaita bé, però la mateixa navaja posada a les mans d'un mico tallaria el coll a qui es deixés afaitar.

Aquesta comparança l'he feta perquè de lo vist a casa meva n'han sortits de micós imitadors que han penjat el sarró d'anar a captar a l'esquena d'honrats masovers.

JOSEP SABATER

Figueres, 1-2-1925.

Re població de boscos

Seguint les comarques de la nostra terra es veuen molts trossos de terreny sense cap arbre; els uns han estat en altre temps boscos i varen ésser arrencats, quan es podia plantar vinya de l'anomenada del país, i avui són deixats erms a conseqüència de no vegetar-hi bé els ceps americans; els altres han estat arrebassats sense miraments per poder fer algunes pessetes, sense respectar el que un altre temps podien ésser arbres frondosos.

Homes competents han parlat en aqueixes mateixes planes dels beneficis que reporten els boscos a l'agricultura; nosaltres per això no farem de nou l'enumeració dels avantatges i ens limitarem ens aquest article a explicar la manera de fer fàcilment una repoblació de bosc.

Per repoblar un tros de terreny començarem per mesurar-lo; no cal que prengueu cap cinta ni metre, car pot fer-se a passes mateix, procurant fer-los el més llargues possible, perquè els arbres no resultin massa espessos.

Cada arbre es posa a dos passes a banda i banda, i així resultaran a quatre passes quadrades que és l'espai que necessita un arbre de bosc per poder viure.

Prenem per exemple un camp que mideixi 200 passes de llarg per 40 d'ample: en total farà 8.000 passes quadrades; dividirem aquest resultat per 4 i tindrem els arbres que ens caben, que seran 2.000

Si són pins que volem plantar jo crec que serà millor que ens fem nosaltres mateixos el planter, primer per l'estalvi que farem i segon perquè tindrem més assegurada la probabilitat que prenguin en plantar-los.

En quant a varietat serà millor que plantem la que vegeta espontàniament en les nostres contrades, que no aquelles que han estat importades de climes que tal vegada no seran iguals que els nostres.

Per a proporcionar-nos la llavor la collirem en pins que siguin nostres, i a falta de aquests veurem d'algun amic que en tingui, i que ens deixi collir les pinyes que necessitem.

Quantes en necessitem també pot saber-se. En sembrar la llavor en posarem almenys dues, per si alguna fallés; per plantar, doncs, 2.000 pins necessitem al mínim 4.000 llavors, i com que cada pinya dona terme mig 60 llavors, necessitem per tant 35 pinyes.

Aquestes deuran collir-se durant els mesos de maig i juny; es posen al sol en un lloc resguardat de l'aire perquè en obrir-se no ens prengui la llavor.

El plantiu si es pot deu fer-se a la mateixa finca, i així podrà fer-se millor la trasplantació; escolliren el terreny que acostuma a ésser més frescal, ja sigui a una aubaga, o sota un marge on el sol no penetri tan directament; aquest terreny s'ha de cavar un poc fons abans d'entrar a l'hivern, a fi que les glaçades puguin desfer els terrossos i pugui empapar-se més d'humitat.

Sabent els arbres que hem de plantar també sabrem el terreny que necessitem per fer el plantiu; en cada pam quadrat farem que neixi una planta i necessitem, per tant, 200 pams quadrats.

El temps de la sembra més indicat al nostre país sembla durant el mes de març i primers d'abril, car la primavera és el temps que per regla general acostuma a ploure més.

Deu sembrar-se quan la terra estigui assaonada; no fer-ho quan la terra sigui massa molla. Abans de sembrar deu donar-se a la terra una entrecavada perquè conservi millor la humitat, i des-

prés amb una estaqueta farem uns clots de uns 3 centímetres de fons per colgar la llavor.

Tot el terreny sembrat deu cobrir-se amb un centímetre de fullem de bosc si es té a mà o bé amb fem i excrements d'animal el més triturats possible a fi que quan ploqui no faci crosta i conservi millor la humitat.

Quan hagin nascut les plantes serà bo donar-les alguna entrecavada després de la pluja, perquè hem de tenir present que dues entrecavades equivalen a una regada.

El temps de la plantació dels arbres és durant els mesos de novembre i desembre, però pot plantar-se fins tot el març.

Abans de començar la transplantació deuen fer-se tots els clots, i com que les plantes hauran nascut clares, podrem fer la transplantació amb toca, transportant-les als clots amb un cabasset o altra eina a propòsit.

Fent la plantació amb tosca tenim més seguretat que les plantes agafin, perquè tenen menys castigades les arrels, i encara que plantem amb menys humitat les plantes poden esperar més temps la pluja.

Si es volen roures o alzines pot seguir-se el mateix procediment.

RAMON VILASECA

Floresta, III, 925.

Cures al blat

El blat, ja ho hem escrit altres vegades, s'ha d'adobar a la tardor. L'adob donat a la sembra té temps de incorporar-se al terreny i les plantetes, quan són en condicions d'aprofitar-lo, el troben a punt i preparat.

Però sovint, per descuit, per les condicions climatològiques o per altres causes, gairebé sempre injustificables, l'adobada de tardor, no es fa o es fa incompleta. Aleshores cal recórrer a l'adobada de primavera, la qual si bé no té la mateixa eficàcia, ajuda la planta a créixer i a donar bones collites. Però sempre es tracta de una mena de mal menor, car la veritable adobada ha d'ésser feta a la sembra.

L'adobada de primavera no és d'utilitat en les terres fortes en les quals les matèries fertilitzants efectuen amb lentitud les trans-

formacions que les fan assimilables. En elles, per aquesta raó, l'adob no pot produir immediatament l'efecte. La planta el necessita abans que estigui a punt d'ésser aprofitat i la seva acció es manifesta successivament, en els conreus que seguiran.

En els terrenys solts, sorrencs, no compactes, l'acció de l'adob pot manifestar-se de seguida o quasi, i aleshores la seva utilitat és apenes més petita que quan és donat a la tardor. Cal sols, no retardar-lo massa.

La forma d'adobada més convenient en tal cas és la Fosfo-nitrogenada: superfosfat i sulfat amònic o nitrat de sosa. El superfosfat es dona en la proporció de 400 a 600 quilos per hectàrea i l'adob nitrogenat en la dosi de 100 a 200 quilos. La quantitat màxima o la mínima es dona segons les condicions particulars del terreny. En les terres pobres, o quan les plantes que l'han ocupat anteriorment han estat fortament adobades o quan els residus de fertilitat que hi han deixat són considerables, es recorre a les dosis mínimes.

Cal, però, sobre això fer una observació. Els nous estudis sobre els adobs demostren la necessitat general de les fortes adobades; segons experiments recents, dels quals potser aviat ens ocuparem les formules clàssiques amb 400-600 quilos de superfosfat, 100-150 de potassa i 100-200 de nitrat, són insuficients per assolir les grans collites. Cal arribar, per contra, a quantitats molt més grans que les indicades, per tal com existeix, pel que sembla, una mena de directa proporcionalitat entre la quantitat d'adob i la quantitat de producte. Com més adob, més collita. Si no recordem malament, es citen exemples d'haver emprat, amb èxit, fins a 800 quilos de nitrat de sosa per hectàrea, quantitat que davant dels 100 o 150 o al màxim 200, que tots usem i recomanem, ens sembla justament colossal. Però l'experiència és l'experiència i avui els estudis demostren la oportunitat de les fortes adobades.

Més tornem al blat, que d'això altre tindrem temps de parlar un altre dia. En les terres molt soltes és preferible donar un adob complet, amb nitrogen, fosfats i potassa. Aquesta última substància es dona amb el clorur o al sulfat de potassa. Nosaltres hem preferit sempre, i amb resultat, el clorur. Tots els defectes que se l'imputen ens han semblat exagerats o inexistents. Per això celebrem la demostració interessantíssima i completa que de la nostra opinió ha fet amb els seus magistrals articles el senyor C. D. en els números passats d'AGRICULTURA.

Si a la sembra hom ha proporcionat només fosfats, cal que ara forneixi nitrogen, en la forma de nitrat o en la de sulfat amònic. La

preferència per l'un o per l'altre s'ha d'establir en base al preu (el sulfat amònic conté per cada 100 quilos, 20 quilos de nitrogen, i el sulfat 15) i a l'època en que s'ha d'emprar. Com que el sulfat és més lent, cal usar-lo un xic més aviat. Si el blat ha començat a moure's és preferible el nitrat. Al gener o febrer pot donar-se sulfat amònic.

Com que el nitrat és molt soluble, recordem la necessitat de donar-lo en un parell de vegades.

No oblidem pas que tots aquests adobs valen pessetes; però recordem que els adobs permeten un augment de collita i que cap altra inversió de diners proporciona un interès tan elevat. Demés, les previsions que ara es fan, són que el blat anirà car aquest any i per tant hi ha conveniència d'obtenir una collita important.

El nostre Director, a la difunta i simpàtica Pàgina agrícola de "La Publicitat", va divulgar els nous mètodes de conreu del blat, derivats dels sistemes xinesos, que avui es van estenent per Europa. El blat ha de considerar-se com una veritable planta entrecavada.

No repetirem ara els aventatges d'aquest nou mètode; ens limitem a dir que qui vulgui aplicar-lo cal que faci de seguida una entrecavada que servirà per enterrar els adobs que haurà donat i que al cap de poc faci el calçament.

Aquestes dues operacions, de grans conseqüències per la destrucció de males herbes i pel desenrrotllament radicular del blat, resulten econòmiques, i per tant pràcticament possibles, sols allí on el blat és sembrat a linees. Per això en la major part dels casos, avui no es podrien pas aplicar a la nostra terra on la sembra en linees és més aviat rara.

Per acabar direm que és necessari si hom vol que l'adob li doni resultat, d'adobar immediatament, car el retard significaria, ara que la primavera ens és ja, gràcies a Déu a sobre, no obtenir de les matèries fertilitzants tot el benefici que poden donar.

AGRICOLA

Molt bestiar vol dir molt fem i molt fem vol dir molta producció. Cal, doncs, que l'agricultor sigui també ramader.

Els pugons de les plantes es poden combatre amb solucions nicotinades que són d'absoluta eficàcia.

COMENTARIS

El conreu casolà de plantes

En el número anterior publicàvem un comentari en el qual procuràvem defensar quelcom als jardiniers d'imputacions sovint poc justes.

Avui completem el comentari esmentat donant algunes indicacions que poden servir per assolir una bona reexida en el susdit conreu.

Es millor deixar les plantes en els seus testos o terretes que afixar-se a col·locar-los en parterres. Deixant-les en el test és més fàcil d'exposar-les a l'acció de l'aire i de la llum, cosa mai prou recomanada.

En el fons del test és convenient de posar alguns trossos de terrissa trencada — olles, plats, desferres d'altres testos — amb l'objecte d'afavorir el desguàs, a sobre quelcom de graveta i al damunt d'aquesta i immediatament dessota de la terra un estrat de sùtge de xemeneia que dificultarà el que es criïn cucs de terra dins del test. Cal assegurar-se que el cul del test estigui foradat; si no ho estés es practica un foradet ajudant-se d'una barrina.

Dins de les habitacions, i mentre no ho requereixi contràriament algun motiu d'ordre estètic, procuraran posar-se sempre les plantes ben aprop de la llum, dels balcons o finestres.

Convé de no deixar les plantes exposades massa temps a l'acció directa del raigs del sol, perquè l'escalfament del test podria perjudicar les arrels.

Les regades deuen fer-se sempre que les plantes ho necessitin, cosa que es coneix amb facilitat tocant la terra. Mentre aquesta, tocada amb els dits es trobi frescal, sense estar tampoc massa humida, convé abstenir-se de regar-la. Es pot tenir com a regla unes tres regades per setmana durant la tardor i l'hivern, i una cada dia a l'estiu i primavera, però sempre al matí o al vespre, mai a l'hora del sol. Encara que es tracti de plantes d'hivern, convé de regar-les amb aigua freda.

La pols és una gran enemiga de les plantes; en depositar-se sobre les fulles obstrueix els pors o estomes que serveixen per a la seva respiració i dificulta la marxa regular de la seva creixença. Es bo de netejar de tant en tant les fulles amb una esponja humida o amb raspall tou mullat.

També és necessari inspeccionar les plantes tot sovint per netejar-les de les fulles mortes i tallar les puntes negres de les vives.

La lluita contra la mosca de l'oliva a Itàlia

Ja hem donat compte dels resultats obtinguts a la Cènia amb el mètode de Berlese, l'any passat. Donem compte ara dels resultats obtinguts a Itàlia, a la província d'Impèria, situada al golf de Gènova.

La lluita ha estat feta en 23 municipis associats. Unes quaranta

colles d'obriers han pulveritzat més d'un milió d'arbres. L'anyada ha estat més aviat desfavorable per la lluita per tal com les pluges han obligat de repetir sovint els tractaments que han arribat a sis en alguns casos.

El resultat ha estat el següent: zona defensada: 25 - 30 % d'olivers cucades; la infecció ha estat tardana i per tant el dany més petit.

A la zona no defensada la infecció ha estat del 100 % i es manifestà primerenca.

Les olives de la zona defensada s'han venut cinquanta cèntimes més cares que les de la zona no defensada.

Aquesta, doncs, és un altra prova que la mosca de l'oliva es pot combatre.

La simbòlica rameta d'olivera

Del Butlletí de la Cambra Oficial Espanyola de Comerç de Buenos Ayres, traduïm, a propòsit de la conferència de l'oli celebrada a Madrid, les següents paraules:

"Hi hagué a la conferència una nota que, si no còmica, resultà almenys riallera. A la sessió plenària, en la qual s'aprovaren les conclusions que més amunt hem comentat, parlà el senyor Marquès de Cabra per dir—suposem amb to eloqüent i forma commovent—que "si Espanya conquistà Amèrica amb les armes, perdent-la després, la tornarà ara a conquerir amb el brot d'olivera, que és emblema de pau..."

Oh, senyor marquès de Cabra, si fos veritat tanta bellesa! Què més podríem desitjar! Bé voldríem nosaltres que la realitat vingués a confirmar aquest formós, aquest poètic, aquest elegant vaticini. Per dissort, si reflexionem en els resultats de la conferència s'apodera del nostre ànim el més negre pessimisme; i en aquests instants de profund descoratjament, tot el que demanem a Déu, és que la simbòlica rameta d'olivera a la qual es referí el senyor marquès de Cabra, no haguem d'utilitzar-la com succedània de la clàssica fulla de cep, quan el competidor tradicional hagi aconseguit de deixar-nos, per fin, nusos i a la intempèrie.

El corc de les pomes

Pels qui no vulguin usar l'arseniat de sosa i calç o l'arseniat de sosa calç i sulfat de coure, en la forma i proporcions tans cops recomanades des d'aquestes planes, va bé la següent fórmula cuproarsenical, de la qual, ni els més mal intencionats podran dir que cremi:

1. Dissoldre 300 grams d'arseniat de sosa sec en 10 litres d'aigua.
2. Dissoldre 900 grams d'acetat de plom en 10 litres d'aigua.
3. Tirar la solució d'acetat en la d'arseniat.
4. Preparar un suc bordalès alcalí, amb 1 quilo de sulfat de coure i 3 quilos de calç per 100 litres d'aigua.
5. Tirar 80 litres d'aquest suc en els 20 de la barreja anterior, en la qual s'haurà format arseniat de plom.

6. Pulveritzar amb aquesta solució quan els pètals comencen de caure i repetir el tractament al cap de vuit dies.

Per conservar les patates per plantar

La pràctica de centes experiències, ha permès d'ajuntar als variats procediments preconitzats i en ús per a conservar les patates que es destinin per a plantar, un de nou que sembla dóna molts bons resultats.

Consisteix el sistema en repartir, empolsinant-les bé, flor de sofre sobre les patates a conservar. L'acció del sofre produeix una certa dessecació en els tubèrculs i per un fenomen de combustió lenta produeix una massa d'anhidrid sulfurós, adhesiva a la superfície o pela de les patates, que ajuda notablement la llur conservació.

Practicant una nova ensofrada a les darreries d'hivern es retarda notablement la grillada.

Una tesi

Fins a cert punt sostenible. Es aquella fórmula de *alcohol car, vi car*.

Un senyor Alcaraz troba que això depèn del grau de l'impost i la seva diferenciació en la indústria destil·ladora exòtica i la vínica. Diu que el facinaire en trobar-se recarregat voldrà compensar-se i alleugerir el seu client procurant abaratir la primera matèria al vinyater, per ço que llavors resulti a "alcohol car, vi barats". No direm que no, però sí diem, amb tota seguretat, que jamai amb la ridícula desproporció que veníem observant i que feia del vi, no ja baratura, sinó barateria ruïnosa.

I, doncs, com es fa que ara?...—dirà algú. Ara, estem en el més caòtic regisme destil·lador i no compta.

La collita de panses

S'entén a Califòrnia, durant el règim sec pels *mams* alcohòlics. Allí se les pensen totes i ara *pensen* que la *pansa* els *compensa*.

Quant diríeu que n'han collit l'any 1924 a Califòrnia? Doncs de 175.000 a 200.000 tones. I per què tanta pansa? Perquè collint-ne tantes, cruspeixen cues i són a recordar que la dolça pulpa és fermentable i destil·lable i propensa a quedar al marge de l'eixut... pels amics abstemis. Se les pensen totes!

Les darreres pluges

Les pluges que han caigut des del dia 12 al 16 hauran tranquil·litzat bon xic els nostres pagesos i hauran proporcionat també mantes reserves per als aprofitaments industrials. Aquestes pluges, no han esvaït, però, el perill de l'eixut per al proper estiu; perquè aquell no existeixi cal que en vinguin de noves i abundoses.

Les dades rebudes de les estacions telefòniques del Servei Meteorològic de Catalunya, comproven que les pluges han regat tots els indrets de la nostra terra, amb més o menys intensitat. Però per a fer un resum concret de l'estat hidrològic actual de Catalunya ens caldrà esperar, car manquen encara dades d'algunes estacions que les trameten mensualment.

INFORMACIONS COMERCIALS

Vins

En la campanya per a remoure l'opinió oficial i, mitjançant això, lograr una situació més esperançadora que la que estem sofrint els viticultors, no podrà dir-se com dels gallecs del conte, que si ens férem enrera davant de fatals imposicions, era en raó de trobar-nos sols.

Fem un breu resum de ço que els representants de la Comissió entrevistada amb el President del Directori tenia al seu entorn. Repasseu, si us plau: Unió de Viticultors de Llevant, amb 25.000 associats; Unió de Viticultors de Catalunya, amb 18.000 socis i 85 Sindicats; Federació de Sindicats Agrícoles i Cellers Cooperatius de la Rioja, amb 15.000 vinyaters i 50 Sindicats; Federació Valenciana de Sindicats Agrícoles, amb 204 Sindicats; Confederació Nacional Catòlico-Agrària, integrant 3.034 Sindicats equivalents a 400.000 associats; Associació d'Agricultors d'Espanya, amb 250.000 socis; Cambres Agrícoles Oficials i Consells Provincials de Foment.

Es a dir, una riquesa valorada entre vuit cents i mil milions, dels quals uns dos cents milions per l'exportació, amb una població que depèn del cultiu del cep d'uns quatre milions de pagesos. Ja s'entendrà, doncs, com és impossible de desatendre aquests interessos que de temps vénen lluitant per a trobar-se ara que una carga de vi costi en ferm més de vint i cinc pessetes, i en el cas no gens probable de trobar comprador, s'hagi de cedir a menys preu, car no paguen més enllà de les vint i dues pessetes els negres, sense compensació amb el curt escriu que trobem en la venda dels clars.

I així estem reclamant disposicions alleugeridores que afavoreixin el consum, els transports i ens lliurin de les ruinoses competències del frau. No demanem un règim d'excepció ni procediments d'exclusivitat proteccionista, sinó uns mitjans higiènics ensems que econòmics.

Perquè seguir així és ja un impossible material i moral; perquè és urgent acudir al greu dany que ens malmet sense profits per ningú, no essent

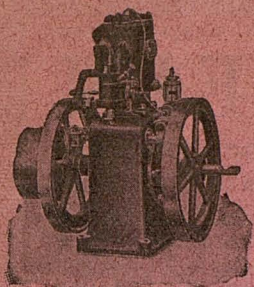
EL VITICULTOR MODERN

Sulfata amb

Sucs a base de sosa

Demanin-se fulletons explicatius i fórmules

Solvay i Companyia - Apartat 403 - Barcelona



MOTORS SERVICE

per a benzina, alcohol, petroli, etc. Des de 1 fins a 20 HP.

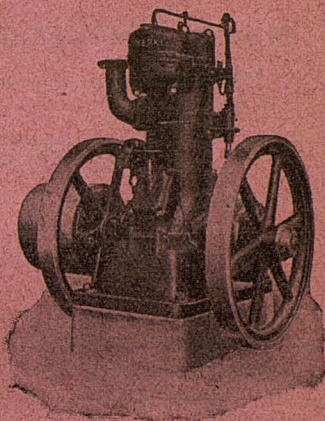
GRUPS ELECTROGENS PER A LLUM I FORÇA

Instal·lacions completes per a regors i elevacions d'aigua.

MOTORS SEMI-DIESEL "CLIMAX"

PER A OLIS PESATS

Tipus industrials, agrícoles, elèctrics i marins. Des de 6 HP en endavant, amb un o més cilindres. Consum de combustible: 250 grams per HP hora



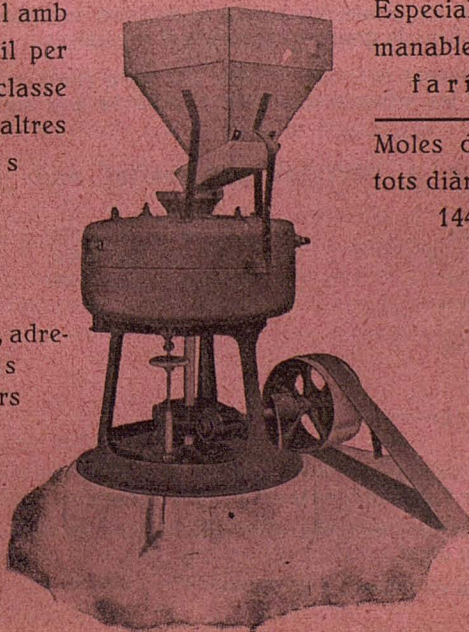
Josep Comas i C.^a
Bailén, 19 - BARCELONA

Molí horizontal amb moles d'Esmeril per a triturar tota classe de grans i altres matèries



Per a informes, adreçar-se als constructors

Manuel Blasi, S. A.



Especialment recomanable per a fer farinades

Moles d'Esmeril de tots diàmetres fins a 1440 m/m



Passeig de Sant Joan, 13

Barcelona

Teléf. 147 S. P.
Apartat de Correus 679

En dirigir-vos a les cases anunciadores, citeu AGRICULTURA



ALTHEIM

Pinso melassat sec per a tota mena de bestiar : Rendeix la major utilitat per a l'engreix i la producció de llet

Es un excel·lent complementari per al cas de treballs de fatiga

L'Altheim està exempt de tota generació patògena i és presentat com un segó.

Composició promitjana i comparada

	Altheim %	Ordi %	Civada %	Blat de moro %	Gar- rofa %
Aigua	3'56	14'—	12'40	12'70	13'—
Greixos	0'59	2'30	5'20	4'70	0'50
Cel·lulosa	9'85	4'90	11'20	2'30	9'10
Matèries amilàcees	65'39	66'10	57'80	68'60	69'97
Matèries proteïques	12'22	10'—	10'40	10'10	5'08
<small>(D'aquestes el 8'52 % és albúmina pura)</small>					
Cendres	8'39	2'70	3'—	1'60	2'35
<small>(El 0'15 % d'aquestes cendres és àcid fosfòric assimilable)</small>					
	100'00	100'00	100'00	100'00	100'00

(Anàlisi de l'Institut d'Inspecció i Comprovació de Leipzig).

L'Altheim és, doncs, un producte de gran nutrició que, barrejat amb el pinso de grans, n'augmenta el rendiment.

És interessant de remarcar que l'Altheim conté un 10 % menys d'aigua que les altres substàncies i això fa que sigui un 10 % més barat.

Dosis per a barrejar per meitat amb els grans

	Quilos
Cavalls grans	(pesant de 650 a 800 quilos) 2'500
» mitjans	» » 500 a 650 » 2
» petits	» » 350 a 500 » 1'500
Bous d'engreix 2'500
» de treball 2'500
Vaques de llet 2
Vedelles 0'250 a 1'200
Bens 0'075 a 0'250
Moltons d'engreix 0'075 a 0'300
Porcs	(per 100 quilos de pes) 1'

Per a donar-lo es reparteix amb els pinsos del dia, **substituint una part de l'aliment ordinari per l'Altheim corresponent.**

Es convenien d'humitejar-lo una mica abans de donar-lo per a que no sigui tant eixut.

L'Altheim és ensacat a 80 quilos.

En dirigir-vos a les cases anunciadores, citeu **AGRICULTURA**

l'adulterador malfacut. Repasseu de molt de temps ençà els preus i tingueu present les vendes realitzades, i notareu que estem ferits d'anèmia paralítica, car no res es mou, ni en volum ni en pessetes, i aquestes amb tendència a flectir i, si més no, a trobar-nos-les purament nominatives més que no pas encaixades, i àdhuc en el tenir-les, no som més que uns depositaris perquè el cobrat ix als pagaments i fins afegint-hi a aquests la diferència del sobrecost, que hem de treure dels pocs estalvis fets... els qui poguéren fer-los.

Quan es diu que propugnen interessos, car destil·lació alcohòlica i producció vitícola es desacorden, es diu una veritat incontrovertible; quan afegeixen que les indústries creades ho foren a redós de lleis que les cobrien, també s'està en bon terreny. Mes, per ma part, hi poso aquesta consideració. La indústria alcoholera, en general, és derivativa de l'agricultura i, en bona part, de la viticultura. El camp de destinació industrial és ample i modificable; per contra, la vinya té un fruit de destinació limitada i, demés, impossible de modificar o transformar. Les cargues fiscals en uns i les tributàries en altres no són pas comparables. La vinya, generalment plantada en terres pobres, no és esforç fet en un guspirejar de parpelles, sinó pacient, feixuc i costós. I demés un altra raó: per quina consideració el producte derivat ha d'avantposar-se al fruit que el dona? Per què l'esforç nacional, d'essència nostra, ha de sentir-se influït i fins malmés per destil·lacions de graus exòtics que ens prenen riquesa natural i ens sangren la mercantil amb l'emigració dels milions que en suposen les compres fetes a l'estranger? Si l'alcohol industrial tingués pura aplicació industriosa sense venir al mercat del vínic potable, podríem mirar-ho amb indiferència, mes trobar-nos invadits per medi de la rectificació neutralitzadora, és menar-nos al crit de defensa, car si la despesa (i no pas lleu) de la rectificació fins a alts graus centesimals s'emprèn, és perquè dona ample marge; ço és, que no va tan necessitada la destil·lació com la vinya. I, ja en últim terme, el problema rau en ponderar les dues riqueses fins en el sentit fiscal, ultra el d'aplicació i les seves modalitats i variants, i comparar les dues crisis, alcoholera i vínica, i apreciar l'extensió i grau de les conseqüències, econòmica i socialment (diguem, doncs, *moralment*) considerades. I si moral i materialment pesem més, l'Estat té aquí una acció obligatòria: vetllar per la defensa general i la pròpia, per la higiene qui va també en joc i per la resolució econòmica del gravíssim problema social-agrari que està consumint-nos.

PERE J. LLORT

Olis

Continuem de la mateixa manera, accentuant cada dia més la baixa, degut a les nombroses ofertes que es veuen en el mercat i que fan que el retraïment dels compradors sigui també més intens; aquesta situació és més marcada als nostres mercats, mentre als andalusos i castellans, sembla (només en sembla) que hi hagi fermesa, però aquesta es veu decaure així que surt alguna partida d'importància a la venda.

Mes això passa a tots els olis i a totes les matèries grasses; totes van pel mateix camí sense deturar-se, ja que enlloc es troben compradors per

a que puguin absorbir, no els estocs existents, sinó que ni poden fer-se càrrec, tan sols de la mercaderia que es posa a la venda.

França, treballa molt poc d'exportació; les seves activitats estan abstretes pels olis de llavors comestibles i per la saboneria, però com que sols treballa pel mercat interior, es troba que també té uns marges molt limitats.

Itàlia, ja fa més, en pocs anys, s'ha tornat a fer la mestressa dels mercats americans i avui és la única que hi exporta. Els olis que utilitza són els seus i els de Grècia i Turquia, que van bastant més barats que els nostres.

El mercat d'olis de llavors, després de un mes d'indecissió, torna pels camins de la baixa i avui ja es veu oferir quantitats importants a cinc i set pessetes més barats per cent quilos, ço que també farà prou mal als preus de l'oli d'oliva.

No creiem pas que els preus dels olis millorin; si no baixen, estaran iguals en els mesos d'abril i maig, per no moure's d'allà on són si els olivers treuen poca flor o anar més per avall, però bastant més si la collita fos esplèndida.

Mal porvenir té l'oli d'oliva, i cada dia pitjor, si no surt algú que es preocupi de la reglamentació de les barreges amb l'oli de llavor.

Poques operacions ha fet la nostra plaça; la seva activitat ha estat dedicada a comprar oli de llavors i una mica d'oli d'oliva de Castella, Tortosa i Aragó.

Els preus han estat bastant variats, ja que també ho han estat les qualitats contractades, però apuntarem els següents:

Classes fines: Aragons, 58 a 60; Urgells i Toledos, 55 a 56; Tortoses, 54 a 55; Andalusos, 53 a 54.

Classes mitjanes: Urgells, 52 a 54; Andalusos, 51 a 52.

Classes correntes: Tortoses, a 45 els 10 graus; Reus, a 48 els 6 graus; Andalusos, a 51 els 3 graus.

Els olis d'inferns s'han fet aquesta quinzena fins a 42.

Els olis refinats d'oliva a 46 y 47.

Tot duros la carga de 115 kgs. i posat al magatzem dels compradors a Barcelona.

Els olis de mani s'han cotitzat a 200 els de tres graus i a 205 els de menys un grau, preu en pessetes per cent kgs. i posat bord València.

Els olis al sulfur estan encara més malament que en la informació passada i la seva baixa ha estat més ràpida que en els d'oliva; avui un oli corrent per la saboneria no el pagarien pas més que a 29 duros carga.

Els mercats andalusos d'aquest oli estan més fermes i no vénen si no és a 140 i 142 pessetes els cent kgs. sobre vagó origen.

LISINI ANDREU

Cereals

En el mercat de blats la situació de calma d'operacions, que de fa dies patim, continua essent la mateixa, per tal com la nostra molinaria segueix a l'expectativa per a entrar en ajustaments, i com que van arribant vagons que romanen per vendre, encara acaben d'espantllar el mercat, per la qual cosa les operacions són quasi nul·les per complet.

El moresc Plata semblava un xic més ferm i els tenedors tenien ganes de vendre, però s'han posat a l'aguait perquè han vist alguns compradors amb ganes de comprar. La cotització és al volt de 40.50 pessetes, encara que ja hi ha qui en demana 41 i més.

Les civades continuen prenent volades en el preu, ja que de procedència cada dia en demanen més diners, i aquí no hi ha altra solució que pagar-les als preus d'origen.

També estan fermes els ordis encara que els compradors no estan tan ben disposats a operar com en l'anterior article.

Darrerament s'han cotitzat aquests articles als següents preus:

Blat de Calaf, a 62 pessetes els 100 quilos sobre vagó; de Girona, de 52 a 53 pessetes els 100 quilos a casa el venedor; mestall, de 52 a 53; ordi, de 52 a 53; civada, de 46 a 47 pessetes els 100 quilos a magatzem venedor.

LLUÍS MARSAL

Fruits secs

Les ametlles continuen sostenint-se als mateixos preus, malgrat la gran calma que hi ha, doncs es fan molt poques operacions, i a l'estranger tampoc en demanen; això farà, si continua, que es provoqui una baixa, com ja s'ha presentat en les classes de Mallorca, que han sofert un notable retrocés.

Les avellanes han anat baixant, car avui hi ha ofertes de la classe primera al preu de 520 pessetes, degut a la falta d'exportació.

Els pinyons de Castella han pujat a procedència, i segons notícies sembla encara poden pujar més, doncs avui ja resulten a 400 pessetes els 100 quilos Barcelona.

Les garrofes de totes les classes se sostenen; i les de Sicília han pujat una pesseta per 100 quilos.

Actualment es cotitzen els següents preus, sobre vagó estació Barcelona. Ametlla en gra: Llargueta propietari, a 600 pessetes; Esperança primera, a 595; ídem segona, a 575; Comú, a 560; Marcona, a 640; Planeta, a 630; Mallorca escollida, a 515; ídem propietari, a 495; totes el sac de 100 quilos.

Avellana en gra: primera, a 522; ídem segona, a 455; els 100 quilos.

Avellana en closca; negreta extra, a 140 pessetes els 58 quilos; garbellada, a 133; propietari, a 130.

Pinyons pelats Castellans, a 400 pessetes els 100 quilos.

Garrofes: Xipre, a 51; Negra Vinaró, a 49; ídem Castelló, a 49; Negra Matalafera, a 47; Roja i Negra, a 47; Negre Eivissa, a 41; Mallorca, a 40 rals els 42 quilos sense sac, damunt carro Barcelona. Sicília, a 28 pessetes 100 quilos damunt carro moll Barcelona.

ESTEVE HOMS

Els adobs no produeixen tot llur efecte si no contenen al mateix temps els tres elements essencials per la vida de les plantes: nitrogen, potassa i fosfats.

NOTICIARI

Sobre les existències de blat. L'Associació d'Agricultors d'Espanya ha publicat una nota en la qual fa constar que per les dades oficials i les referències particulars, hi ha a Espanya blat suficient fins a la pròxima collita.

Que l'opinió general dels agricultors no és oposada a la importació de blat, però pagant els drets aranzelaris corresponents.

Que la major part de les existències de blat es troben en poder dels mateixos productors.

Que aquestes existències surten directament al mercat i les ofertes abunden així que els preus milloren.

Que a Madrid el pa que es consum menys, en relació amb les altres classes, és el de 0'65 pessetes, i que no es tracta d'una crisi de proveïment, sinó d'una alça mundial de preus, car a Espanya, els que regien, eren ruïnosa.

Les patates per a Txecoslovàquia.—Segons comunica al ministeri d'Estad, la Legació de Txecoslovàquia, per als efectes de l'exportació de patates a l'esmentat país han d'anar acompanyades les expedicions de declaració i certificat de sanitat autoritzats per la Direcció d'Agricultura.

Els vins a Filipines.—Per el degut coneixement dels exportadors de vi espanyol, el Cònsol d'Espanya a Manila, manifesta que les prescripcions de la llei anomenada seca, vigent als Estats Units de Nord Amèrica no s'ha estès a l'arxipèlag filipí, i, per consegüent, poden seguir-se important sense cap limitació tota classe de begudes a les referides illes.

Més sobre el blat.—L'Associació d'Agricultors d'Espanya ha dirigit un altra comunicació al directori on lamenta que després de les conclusions votades per unanimitat en la recent assemblea de productors de blat s'hagi arribat a l'adopció de mesures tan violentes com són la taxa i la incaució i intervenció d'existències.

Afegeix després entre altres els fets següents:

Que la puja dels preus del blat no és d'Espanya, sinó mundial. Que 'a cotització que assolía als mercats no arribava, ni de bon tros, a la que hauria de tenir en relació amb els estrangers. Que tampoc estava en harmonia amb el migra de la darrera collita obtinguda, tant de blat com d'altres cereals, que fou quasibé nul·la. Que dins de la manca d'equitat que la taxa del blat representa és més inadmissible encara que la seva fixació sols respongui a l'afirmació que el preu del pa no es pot pujar i que es vagi a la concessió d'un marge de beneficis industrial per a flequers i moliners, obtenint, com a resultat, un preu per al blat, qualsevol que hagi estat el cost de producció d'aquest.

Acaba l'escrit dient que no fóra defícil que aquestes mesures arbitràries, fessin disminuir la superfície conreada amb blat.

Concurs avícola.—El dia 8 del mes entrant es celebrarà a Torroella de Montgrí un concurs avícola organitzat pel Consell de Foment de Girona.

La manca d'aigua a Les Garrigues.—El Governador de Lleyda ha tramès un telegrama al sots-secretari de Foment en el qual expressa la situació dels pobles de Les Garrigues, on per manca d'aigua hom deu anar a cercar-la a 7 ó 8 quilòmetres lluny i pagar-la a 7 pessetes el bocoi.

En el mateix telegrama, el Governador demana la tramesa de autoca-mions per a fer la conducció i el servei de proveïment.

La Conferència conservera.—La Junta del Comerç a Ultramar ha publicat i repartit als centres interessats al qüestionari de temes a tractar en la pròxima Conferència conservera que s'ha de celebrar a Madrid.

Constitueixen el dit qüestionari, punts d'importància i interès, no sols per als industrials conservers, sinó per a la indústria pesquera, la de conserves vegetals i de carns, i el comerç interior i d'exportació dels productes de les esmentades indústries.

Les patates primerenques.—La Junta de proveïments ha resolt asseynalar per a la patata Royal Kidney (patata anglesa) el preu màxim de 55 cèntims el quilo per a la venda al públic. Hom amenaça també en el cas de no produir-se un abaratiment d'aquest tubèrcul d'estendre la taxa a totes les varietats de patates.

El temps ha refrescat força durant la quinzena, havent-se registrat d'altres nevades en les terres altes i mantes pluges a les baixes. De totes passades, l'hivern present ens resulta molt magre d'aigua, com per no sortir de la tònica dels anteriors. Realment un eixut com el que de fa temps estem passant, fa molts anys que no havia castigat a Catalunya.

Les epizooties oficials.—Oficialment ha estat declarada l'existència de la glossopeda en el bestiar llanar i cabriu dels municipis de Torroja i Ulldacona.

Així mateix ha estat declarada oficial la ràbia canina en els pobles de Xerta i Espluga de Francolí.

La protecció als animals.—Per iniciativa de l'Associació Protectora d'Animals i Plantes el sots-secretari de Governació ha dirigit als Governadors civils una circular encarregant-los-hi que vetllin pel més estricte compliment de totes les disposicions vigents sobre protecció als animals.

Les prohibicions recordades són en síntesi les següents: de pegar o maltractar animals de tir o càrrega, d'obligar a transportar càrregues excessives, d'usar punxó per a menar els bous, d'atrapar ocells, de matar gossos o gats, el tir al blanc sobre animals vius, etc. S'exigeix així mateix el compliment d'una sèrie de prescripcions higièniques en l'allotgament i transport del bestiar.

La circulació de l'oli.—La Direcció General de Proveïments ha adreçat una circular a les Juntes provincials en la qual es fa públic que queda aixecada l'obligació de sol·licitar guies per a la circulació de tota classe d'olis destinats al consum espanyol.

Queda, però, subsistent l'obligació per part dels productors i amos de molins i fàbriques de presentar les relacions d'entrada d'olives i producció d'oli i pinyola.

BIBLIOGRAFIA

DE LA CAZA DE LA PERDIZ CON RECLAMO, por *Diego Pequeño*.

Un volum de 320 planes, amb gravats. Madrid, 1925. L. Santos, editor; 6 pessetes.

Es la segona edició d'aquesta obra interessant i curiosa que és la més completa i pràctica de les que s'han escrit sobre l'argument. Hom trobarà en tota mena de dades i notícies útils i un cop llegida esdevindrà un perfecte caçador, perquè haurà après tot el que es necessita.

AGUAS SUBTERRANEAS, REGIMEN, INVESTIGACION Y APROVECHAMIENTO, per *L. Fernández Navarro*. Tractat de la biblioteca Agrícola Calpe. Un volumen de 208 planes amb 92 figures. Madrid. 7 pessetes.

El problema de l'aigua és el problema màxim de l'agricultor peninsular; per això tots els llibres dirigits a estudiar-ne la solució, en qualsevol dels seus aspectes, han d'ésser rebuts amb aplaudiment, sobre tot si, com aquest que ressenyem, són fets amb mètode, amb serietat i amb competència.

En el llibre s'estudien els terrenys que poden tenir aigües subterrànies, l'origen de l'aigua subterrània i la seva circulació pel terreny, les aigües fleàtiques o subalvees, les fonts, la captació d'aigües superficials, els pous artesianos i els mètodes empírics (rabdomància) i científics de cerca de l'aigua. Tot d'una manera completa.

LIBROS DE CONTABILIDAD AGRICOLA, per *A. Pons*. Catecismes del Agricultor i del Ganadero. Pts. 0'50. Madrid. Calpe.

Clara iniciació per tots els agricultors que necessitin comprendre la teoria i realitzar la pràctica dels llibres principals i auxiliars de comptabilitat, indispensables, com hem dit moltes vegades, en tota explotació rural; car en agricultura cal també que hom compti.

EL COMERCIO DE ACEITES EN ESPAÑA, per *Lisini Andreu*. Catecismos del Agricultor y del Ganadero. Madrid. Calpe. 0'50 pts.

El nostre col·laborador ha escrit una interessant i completa monografia sobre les característiques del comerç de l'oli a Espanya, estudiant els tipus i els mercats, els envasos i els transports, fent un llibret d'utilíssima consulta.

COMERCIO DE NARANJAS Y FRUTAS FRESCAS, per *R. Font de Mora*. Catecismos del Agricultor y del Ganadero. Madrid. Calpe, 0'50 pts.

Estudi detallat del comerç de la taronja i de les fruites fresques (pomes, peres, prunes, raïm, melò, cebes, etc.), en relació amb els mercats exteriors de consum on es dirigeix principalment la exportació espanyola.

CONSULTORI

En aquesta secció es contestarem gratuïtament i per torn rigorós a totes les consultes que facin els lectors

L. H., Sant Joan Despí. — Per les seves pomeres, faci un tractament amb suc bordalès al 3 per cent immediatament i repeteixi'l reduint el sulfat a l'1 per cent, després de la caiguda dels pètals.

U. A. C., Ciutat. — Per destruir els cucs blancs no coneixem cap remei eficaç; els llibres recomanen l'ús del sulfur de carbon a la dose d 50-60 grams per metre quadrat. Aquest insecticida s'ha de donar amb pal inductor que costa moltes pessetes.

J. E. Ll., Tossa. — Els seus llimoners són atacats per una cotxinilla: *Chrysomphalus dyctiospermi*. Per combatre'l esporgui treient les parts més atacades i cremant-les i després faci pulveritzacions amb líquids insecticides com polisulfur, lisol, etc. Nosaltres preferim aquest últim, més fàcil de trobar i d'usar. S'empra en la dosi de 3,5 litres per 100 d'aigua. Es fan tractaments mensuals, començant al maig.

En el número 1 de l'any passat trobarà un estudi complet d'aquest insecte.

J. B., Reus. — L'agram o gram és una mala herba un xic difícil d'extirpar. Com que per l'agram no es pot recomanar el procediment de pulveritzar el camp amb solucions d'àcid sulfúric—procediments de resultats magnífics amb certa mena de plantes que no rebroten—no hi ha més remei que recorre al sistema antic, que consisteix fer freqüents treballades durant l'estiu i a recollir l'agram arrencat portant-lo fora del camp per evitar que torni a arrelar.

Es un sistema un xic car i engorrós, però no creiem que n'existeixi cap més d'acceptable i eficaç.

Sindicat Agrícola, Mayals. — Veiem que el peu de plana parlant de la possibilitat de reduir els efectes desastrosos de la secada ha cridat l'atenció i ho celebrem. De l'argument el nostre *Agrícola* en va tractar extensament en un article aparegut al número 13 de l'any passat. En ell trobarà detallada la manera de reduir els danys de la secada. Les eines no presenten cap particularitat especial: una bona arada per les treballades de tardor i un cultivador (canadenc, Guardiola, Jean, etc.) per les de primavera. I res més. Respecte a la fondària, cal dir que essent les oliveres i els ametllers arbres acostumats a treballades superficials, que són les úniques que han rebut fins ara, tenen arrels poc fondes. Això obliga a anar enfondint cada any, d'en mica en mica, les treballades per donar temps a la planta que posi les arrels noves que es van destruint.

CALENDARI

de sèmbrs i plantacions de Farratges més generalitzats o cultivats a Catalunya

MARÇ I ABRIL

FARRATGES

Alfals. — Col geganta. — Remolatxes grosses.

També es sembra per a farratge verd:

Sorjo o Meuca dolça. — Trèbol gros o Trèfula. I les herbes dels prats.

Guixes. — Llovins. — Llenties. — Moresc o blat de moro.

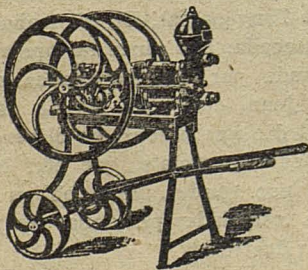
Pera major detalls dirigir-se a

XANCO I CALVIS

BAILÉN, 2, ETL. · BARCELONA

LLAVORS PER FARRATGES DE PURESA I GERMINACIÓ GARANTIDA

No compreu sense demanar preus a aquesta casa



TALLERS DE COURERIA

BOMBES

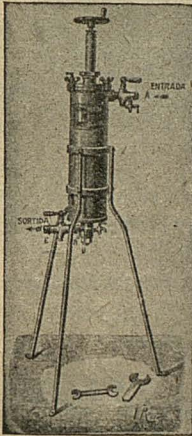
JOAN
ESCAYOLA

de varis sistemes per
al trasbals de vins i
olis - MOTO-BOM-
BES per a cellers
i sindicats agrícoles,
de petits i grans ren-
diments - AIXETES
de totes classes per a
tines de ciment i
fusta

Jaume Giralt, 21 - Telèfon 1430 S. P. - BARCELONA

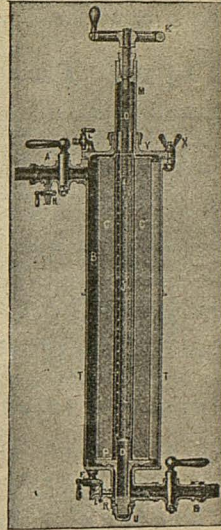
Maquinària i aparells per a l'agricultura

PERE PARÉS



Passeig Duana, 15
BARCELONA

Diversitat de models i tamanyes de **FILTRES «SIMONETON»** per a vins i mares : Filtre «Universal» per a vins licors, alcohol, etc., regulable; funciona amb discos de cotó que es renten i tornen a servir, per tant, no hi ha gasto d'entreteniment, com de paper amianto, etc., etc.



SULFATADORA BACCHUS a 70 ptas. u n a

ENSOFRADORES de motxila
MÀNEGUES per a arbres, etc.
DEMANEU PREU I CATALEG

CONSTRUCTOR C. CIVIL

Alfonso XII, 66 - Telèfon 2217 G - BARCELONA
Descompte a Cambres i Sindicaís Agricoles



Agricultors

Si voleu estalviar temps i diners, us interessa conèixer els

CULTIVADORS «MODEL»

Detalls i catàlegs gratis



VICENS VILA

PASSEIG DE GRACIA, 88 - BARCELONA

Camp d'experiments i ensenyança gratuïta, de set a una, tots els dies, inclús els diumenges. Cambrils, 34 i Camí Sant Genís, 2, parada tranvia graonada Vallcarca.

En dirigi-vos a les cases anunciadores, citeu **AGRICULTURA**

TRACTORS AGRÍCOLES "CLETRAC"

Tipus Tanc

Reconeguts pels tècnics com els de major rendiment i de més utilitat per a tota classe de cultius.

Tot agricultor progressiu i amant dels seus interessos que desitgi augmentar considerablement el producte de ses finques, deu enterar-se dels avantatges que ofereix el

"CLETRAC"

Tipus W 14/22 HP.

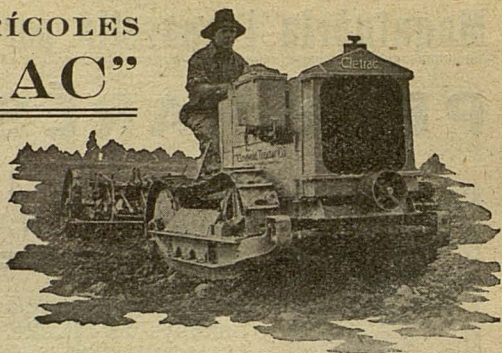
per a tota classe de cultius

Pessetes: 12,000

Tipus F 9/16 HP.

per a vinyes, horts i petites propietats

Pessetes: 7,000



Aparells complementaris de totes classes i marqués, a preus considerablement reduïts

Demandar catàlegs i proves al representant general a Espanya:

AUTOMÓVIL SALÓN
TRAFALGAR, 52 - BARCELONA

Publicacions Agrícoles "CALPE"

Medalla d'or en el Concurs Nacional de Ramaderia, 1922

DIRIGIDES PER

L. DE HOYOS SAINZ

BIBLIOTECA AGRÍCOLA
ESPANYOLA

La primera biblioteca escrita per a Espanya i països americans, dividida en dos grups

Tratados generales, volums de 400 pàgines, enquadernats en tela anglesa a 14 pessetes i

Tratados especiales, volums de unes 200 pàgines, enquadernats en tela anglesa a 7 pessetes

20 VOLUMS PUBLICATS
CATECISMES DE
L'AGRICULTOR
I EL RAMADER
fulletens d'Agricultura popular i pràctiques agrícoles i pecuàries, constant de 32 pàgines, Preu 50 cts.
150 DE PUBLICATS

Es remetent catàlegs a qui ho sol·liciti

A. MADRID. «Casa del Libro»
Avenida Pi i Margall, 7,

La LLIBRERIA CATALONIA (Plaça Catalunya, 17) administradora d'aquesta Revista, serveix les publicacions CALPE

ACABEN DE PUBLICARSE "TRACTATS GENERALS"

N.º 5.—*Fl crèdit agrícola, història, bases i organització*, per D. Lluís Redonet i López Dòriga, 350 pàgines.

Catecismes de l'Agricultor i el Ramader

- 82.—*Cómo se levanta un plano.*—J. Pascual Dotero,
- 96.—*Flores en tiesto.*—J. Santamaría e I. Amargán.
- 115.—*Cuentas ajustadas.*—Demófilo Pons.
- 116.—*Mediciones y aforos agrícolas.*—Zacarias Zalazar.
- 117.—*Triquina y solitaria.*—Sadi de Buen.
- 121.—*Cómo se busca y hace una fuente.*—L. Pérez Cossio.
- 122.—*Acequias y regueras.*—Pedro M. González Quijano.
- 124.—*Los frutos y su maduración.*—Julio Uruñuela.
- 142.—*Ordeño y conservación de la leche.*—Manuel Medina.
- 144.—*Mieles y ceras: extracción y preparación.*—T. J. Trigo.
- 145-146.—*Comercio de Vinos.*—G. Bernacer.
- 147.—*Cómo se determina el precio de coste.*—R. de Escauriáza.

Soldadures especials a baixa temperatura

Marques: "Laffitte" - "Roig" - "Delmas" - "Ligot"

Plaques i pols per a soldar els ferros i els cers — Plaques per a soldar les serres de cinta — Pols per a soldar substituint el bòrax — Barreta per a soldar, més fusible que el llautó —



«Unifonte», pasta per a soldar el ferro colat — Pols per a trempar a foc lliure — Soldadura completa, s'usa sense bòrax — «Ancora», metalls antifricció — «Fontogene», barreta de suplement per al ferro colat — Ferro de soldar, per gas — «Superflux», desoxidant per a tots els metalls — «Zeca», soldadura per a l'alumini — «Electra», pasta a l'estany, per a metalls



FÀBRICA A TARRAGONA

Sociedad de placas y polvos para soldar, S. A.

Domicili social: Pere IV, 77 - BARCELONA - Tel. 636 S. M.

**Compañía Anónima
de Productos
Químicos**

**Sulfat de ferro de
classes especials
per a l'agricultura**

— Acids Sulfúric, muriàtic, nítric i fluoridric. - Amoniac puríssim i comercial. Alums, Bisulfats de sosa Sulfat d'Alumina, de sosa de zenc. Mini de plom, Litar-giri, Sulfur de ferro, etc. —

MONCADA, 23
Barcelona

**Bàscules
caixes per a
cabals
Pibernat**

Parlament, 9

Barcelona

En dirigir-vos a les cases anunciadores, citeu AGRICULTURA

Agricultors, ramaders, industrials i graners

Fer sols una cosa, però fer-la bé.

Unicament construïm **Molins i Trituradors**, però podem assegurar que construïm els millors aparells d'aquesta classe.

Per **saber** el que **produïm**, sabem el que **venem**.

Els molins i trituradors **Torras** són el resultat d'una llarga sèrie d'anys dedicats exclusivament a **crear models** que satisfacin totes les necessitats i exigències. Una perseverància i fermesa a tota prova han estat posats a contribució per a **lograr-ho**, i avui, que hem aconseguit nostres propòsits, podem oferir en cada **Molí-Triturador** el fruit de nostra perllongada experiència i la certesa d'obtenir **més i millor treball** que amb qualsevol altre aparell.

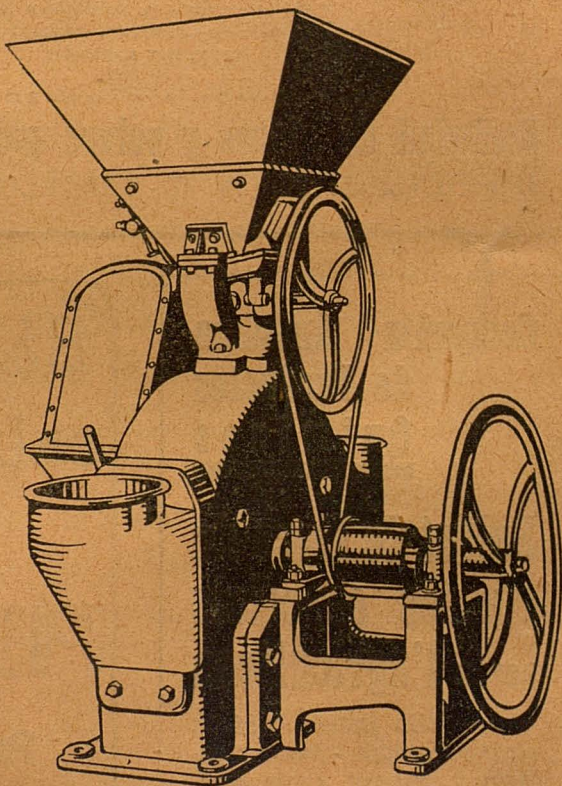
Darrerament he llençat al mercat l'últim dels meus models, anomenat «**Campeón Universal**». El nom amb què ha estat batejat pot sostenir-lo amb orgull, car pot moldre una tona de blat de moro per hora, podent treballar a totes direccions, arribant amb aquest resultat, a superar totes les marques conegudes fins a la data, tenint doble duració, per la raó senzilla de que al sofrir desgast en una de les direccions, pot fer-se funcionar per l'altra.

El «**Campeón Universal**» pot moldre amb una sola passada tota classe de gra, llavors i segons. L'únic que no escalfa la mòlta i, per no escalfar-la no sofreix merma de capacitat el que es mòlt. Treballa automàticament i no és necessari ésser mecànic ni pèrit per al seu muntatge ni funcionament. Despesa de força mínima i deixa beneficis àdhuc de 125 pesetes per dia.

A més dels molins-trituradors per a grans, llegums, cereals, llavors i segons, els construeixo per a tota classe de moltures, Sucre, Canyella, Pebre, Calç, Guix, Carbó, Pebre vermell, Terres, Productes químics, Colorants, Midons, Productes farmacèutics i minerals.



Per a petits i grans rendiments, demaneu detalls o visiteu els meus tallers i despatx dels carrers



Riereta, 15 i Aurora, 11 - BARCELONA - Tel. 1201 A.

MARC TORRAS

PATENT NÚM. 84698