

# AGRICULTURA

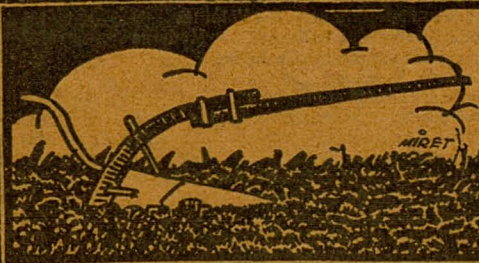
REVISTA AGRÍCOLA CATALANA

Director: **AUGUST MATONS**

Col·laboradors:

Ex-Professors i tècnics del Departament d'Agricultura de la Mancomunitat de Catalunya

Any XI      20 de Febrer de 1927      Núm. 4



## AGRICULTORS! ADOBEU AMB POTASSA DE SURIA

DE PRODUCCIÓ NACIONAL

Extreta de les MINES DE SURIA (Catalunya)

No vulgüen pagar més car un producte estranger quan podeu trobar-lo del país, reunint immillorables condicions per a l'agricultura

Demaneu la nostra Agenda Agrícola per a 1927, que és lliurada gratuïtament a tothom qui ho sol·licita

PER A INFORMES I PREUS, A LES AGÈNCIES I A  
MINES DE POTASSA DE SÚRIA, S. A.  
(DIRECCIÓ COMERCIAL)

Carrer del Consolat, 1 (Gran Via Laietana)

BARCELONA

Per correu, a APARTAT N.º 891, BARCELONA

# Algunes de les obres d'Agricultura en francès de venda a la llibreria Catalònia, 17, Plaça Catalunya, 17

AUTOR	TÍTOL	PAGINES	PREU
Levéque	Ce que tout agriculteur doit savoir	357	5'00 Ptes.
Guillin	Analyses Agricoles	420	6'00 »
Bussard	Arboriculture Fruitière	520	7'50 »
Voitellier	Aviculture	328	10'00 Fr.
Voitellier	Aviculture. Les races de volailles	284	5'00 Ptes.
Chenevard	Alimentation Rationnelle des Volailles	131	1'50 »
Rodillon	Guide Pratique de la Basse-Cour Moderne	127	2'00 »
Rey	La culture Remuneratrice du Blé	211	1'75 »
Boullanger	Malterie, Brasserie	352	10'00 Fr.
Lesse	Chasse, Elevage et Piégeage	447	7'50 Ptes.
Diffloth	Zootecnie, Chèvres, Porcs, Lapins	432	6'00 »
André	Chimie Agricole (2 Vols.)	460	12'00 »
Rolet	Les conserves de Fruits	455	7'50 »
Bussard	Culture Potagère, et culture Maraichère	524	7'50 »
Guichard	Microbiologie du Distillateur	392	7'50 »
Guichard	Chimie du Distillateur	408	7'50 »
Boullanger	Distillerie Agricole et industrielle (2 Vols.)	405	15'00 »
Cuniasse	Memorial du distillateur Liqueuriste	297	15'00 Fr.
Garola	Engrais, La Pratique de la Fumure	352	10'00 Ptes.
Petit	Les Engrais en Horticulture	274	5'00 »
Gille,	Nouvelle Flore Française	781	13'80 Fr.
Jumelle	Les Huiles Végétales	496	7'50 Ptes.
Martin	Laiterie	400	6'00 »
Rolet	Industries Annexes de la Laiterie	368	5'00 »
Corvez	Manuel du Laitier-Crémier	304	6'00 »
Perrin	Guide Pratique pour L'Analyse du lait	344	2'00 »
Diffloth	Zootecnie, Races Bovines	464	7'50 »
Larbaletrier	Vaches Laitières	339	3'50 »
Devaux	L'Éleveur de Lapins	461	4'00 Fr.
Charon	Lapins Lapereaux & Cie.	302	9'00 »
Coupan	Machines de Culture	476	7'50 Ptes.
Coupan	Machines de Récolte	508	7'50 »
Kayser	Microbiologie, Apliquée à la transformation des produits Agricoles	390	10'00 »
Ammann	Meunerie, Boulangerie	527	7'50 »
Diffloth	Zootecnie, Moutons	424	6'00 »
Rolet	Plantes à Parfums et plantes Aromatiques	432	6'00 »
Jumelle	Plantes acondiments-Plantes Medicinales	119	1'75 »
Lemaire	Les Ruches, Choix et Amenagement	111	2'00 »
Lemaire	Les Habitants de la ruche	125	1'50 »
Auscher	L'Art de Decouvrir les sources et de les capter	350	5'00 »
Wery	Viticole et Vinicole	148	3'75 »
Saillard	Betterave et sucrerie de Betterave (2 Vols.)	588	12'50 »
Pacottet	Vins de Champagne et vins Mousseux	420	6'00 »
Pacottet	Viticulture	553	7'50 »
Pacottet	Vinification	463	15'00 Fr.
Vermorel	Utilisation des sous-produits de la vigne et du viu	155	2'75 Ptes.

En dirigit-vos a les cases anunciadores, citen AGRICULTURA

## TRACTORS AGRÍCOLES "CLETRAC"

### Tipus Tanc

Reconeguts pels tècnics com els de major rendiment i de més utilitat per a tota classe de cultius.

Tot agricultor progressiu i amant dels seus interessos que desitgi augmentar considerablement el producte de ses finques, deu enterar-se dels avantatges que ofereix el

### "CLETRAC"

Tipus W 14/22 HP.

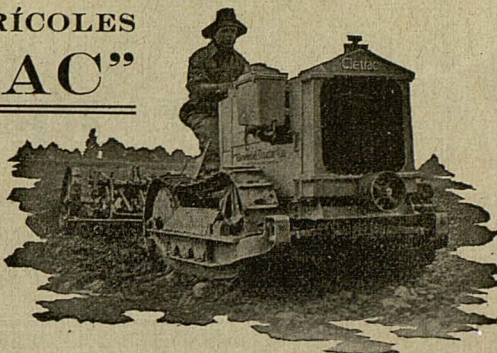
per a tota classe de cultius

**Pessetes: 12.000**

Tipus F 9/16 HP.

per a vinyes, horts i petites propietats

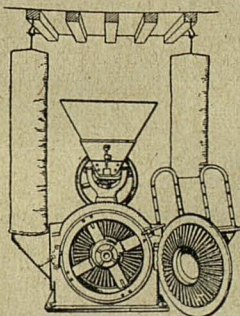
**Pessetes: 7.000**



*Aparells complementaris de totes classes i marques, a preus considerablement reduïts*

Demanar catàlegs i proves al representant general a Espanya:

**AUTOMÓBIL SALÓ**  
TRAFALGAR, 52 - BARCELONA



### Molí Triturador "El Campeón Universal"

*Patents d'invenció núms. 84.698 i 91.267*

per a tota classe de grans, palles, despulles i altres matèries

El molí triturador «El Campeón Universal» és l'únic que no produeix pols, i que pot treballar sense canvi en la direcció desitjada. Està proveït de dues mànegues d'aspiració i per això ni s'escalfa ni la molturació sofreix mínves.

El construeixo de quatre tamanyes per proporcionar els tipus que poden necessitar des del més petit industrial o ramader al més gran industrial.

Producció en farina de moresc per a pinsos, de 150 a 1.000 quilos per hora.

Únic constructor i venedor que els instal·la i cobra un cop posats en marxa i després d'haver-se obtingut el resultat convingut.

Finor i gruix de la molturació desitjada

**MARC TORRAS.** — Riereta, 15 i Aurora, 11  
Telèfon 1201 A - BARCELONA

## OLI per a MOTORS DIESEL i SEMI-DIESEL



El millor per a tota classe de motors: Usant aquest oli, els augmenteu la vida

*De venda a Barcelona:*

**Stat. Marca El León**  
Plaça de Catalunya, 20

**Indústries Babel i Nervión**  
Carrer de Diputació, 239

**CATASÚS I COMP.ª**  
Passeig de Colomb, n.º 20

**Joan i Gaietà Vil·la**  
Carrer de Girona, 54

En dirigir-vos a les cases anunciadores, citeu «Agricultura»

# NITRAT DE CALÇ

## B. A. S. F.

---

(DE PRODUCCIÓ ALEMANYA)

Insuperable adob azoat  
de cobertera i d'efectes  
rapidíssims, contenint

**15/16% de Nitrogen i 28% de Calç**

Per a informes tècnics  
i altres detalls, dirigiu-vos al  
vostre proveïdor d'adobs



En dirigir-vos a les cases anunciadores, citeu AGRICULTURA

# AGRICULTURA

REVISTA AGRÍCOLA CATALANA

Dies de sortida: 5 i 20 de cada mes

Subscripció: Barcelona, any **Pessetes 9** :-: Fora: **Pessetes 10** :-: Estranger: **Pessetes 11**

Número solt: **Pessetes 0,50**

Direcció i Administració : Plaça de Catalunya, 17 (Llibreria Catalònia) : BARCELONA

**Sumari:** La menta, per *Vicens Nubiola*. — La distribució mecànica d'adobs, per *Pons de la Mola*. — Les abelles, per *F. Pons i Busquets*. — La mosca de l'olivera, per *M. Figarot*. — Sobre l'escapçat del blat de moro, per *Josep Alenyà*. — La ramaderia llanar de Catalunya, per *Ç. Serra y Vives*. — Pels jornalers agrícoles, per *Joan Armengol*. — Notes i comentaris. — Noticiari. — Informacions comercials, per *Lluís Marsal*. — Consultori, per *R. S.*

## La menta

**L**A menta és de la família de les Llabiades, plantes que s'hibriden fàcilment, cosa que fa que en surtin moltes espècies diferents.

Les mentes abunden en estat espontani en els indrets humits, a vora dels torrents, en els clots, etc.

Són prou conegudes per a que les descrivim ací.

La *menta piperita* i la menta de fulles rodones (*menta rotundifolia*) nomenada també menta blanca als voltants de París, són les espècies més conreades, la primera sobretot, per a les necessitats de la perfumeria, indústria de licors i de la farmàcia.

La medicina tendeix cada dia més a emprar el *mentol* un dels principals constituents de l'essència.

S'extreu l'essència per destil·lació de la planta en presència de l'aigua.

Terme mig, 100 quilos de menta piperita fresca, donen 200 grams d'essència :

Segons Frank Rabat la dessecació fa perdre una part d'oli essencial.

L'essència és d'un color groguenc, però després de la rectificació, és incolora.

Els seus caràcters varien amb l'espècie, clima, terra, adobs, moment de la collita, sistema de destil·lació, presència d'altres vegetals barrejats, etc.

Les mentes en general i la piperita en particular, tenen propietats estimulants, excitants, tòniques, digestives, estomacals, cardials, calmants, antiespasmòdiques, que hom aprofita en els desordres que provenen de l'atonía de l'estómac (digestions difícils, gastràlgies o dispèpsies sense inflamació, flatuositats), les palpitations, tremolaments nerviosos i aturdiments.

Es diu que són afrodisíaques.

L'essència és un excellent antisèptic.

Cap bacil resisteix més d'una hora la seva acció. Abans es recorria a ella contra el còlera i la disenteria.

Contra l'atonía de l'estómac es pren la tisana (10 grans de fulles seques o d'extremitats florides en un litre d'aigua) tres o quatre tasses per dia.

L'infusió s'empra també en gargarismes. S'utilitza també en les barreges per gargarismes.

Com antiespasmòdic, es fan servir barreges a base de mentol per facilitar la respiració per les fosses nassals (amb un inhalador) per combatre les inflamacions de la gorja i la tos.

Contra les neuràlgies facials i la migranya s'empra l'infusió de menta en compreses i en locions sobre el cap, sobretot en la regió dels polsos.

En els banys dels infants també se'n hi posa, per combatre la feblesa.

L'aigua destil·lada de menta piperita és utilitzada per aromatitzar les pocions i preparar l'aixarop de menta.

La seva essència entra en la preparació de pastilles i licors diversos: Grande Chartreuse, Alcohol de menta Ricqlès, Piper-mint, etc.

L'essència constitueix per perfumeria, la base dels dentrífics.

El *mentol* és emprat sots la forma de llapis antimigrànyic, i pòlvors per polsar; en les aigües antisèptiques, aigües salicilades, aigües fenicades, etc.

Per calmar el mal de queixal es fa una barreja a parts iguals de mentol i cànfora i se'n introdueix un xic en la dent corcada, en fi, hom preten que la olor de menta fa fugir els ratolins i les rates dels graners. Es poden escampar fulles o algunes gotes d'essència.

*Conreu.* Es conresa la menta piperita en els aluvions rics de les valls, les terres lleugeres, primes, profundes, substancials sempre fresques, però que s'eixuguin bé, per tal com l'excés d'humitat afavoreix el rovell de les plantes.

L'exposició no deu ésser ni massa assoleiada ni massa ombrívola. A la tardor es llaura de trenta a quaranta centímetres i en una

segona treballada s'enterren els adobs: fems, escombraries, sals potàssiques i escòries.

A la primavera es posen els adobs fàcilment assimilables minerals o orgànics, superfosfats, sulfat amoníac, nitrat de sosa, turtó, sang seca, etc.

Per donar el màxim de matèria verda, la menta exigeix adobs copiosos i racionalment combinats.

Els adobs tenen una certa influència sobre la proporció i la composició de la essència; el nitrat de sosa, el clorur amoníac són particularment favorables. L'adob potàssic sol, ha donat una essència més transparent i més abundant que els adobs fosfatats i nitrogenats emprats separatament o en barreja.

Per regla general es recomana per hectàrea 20.000 quilos de fem d'estable (o 15.000 quilos de turtó), 300 grams de nitrat (o 225 de sulfat amoníac), 400 quilos de superfosfat, 300 quilos de sulfat de potassa.

Es multiplica la menta, per divisió de plantes en preferència joves. Es planta en primavera en amples rigols poc profunds distants de 25 a 60 centímetres, segons el desenrotllament que puguin prendre les plantes. Es facilita l'arrelament per copioses regades.

Des de que es planta, s'ha de procurar netejar les males herbes per obtenir la planta pura.

Quan el conreu dura alguns anys, en hivern es cobreix el sòl amb fems.

Generalment, una plantació de menta piperita no es fa durar més de dos anys, encara que es pugui allargar fins a sis.

Per collir es sega una mica abans de la florida, al juliol-agost. En un terreny ben regat i ben adobat es pot obtenir un segon dall al setembre. Aquestes dues collites donen fins a 30.000 quilos de matèria verda per hectàrea; 20.000 quilos és encara un bon rendiment, contant-se, terme mig, de 10.000 a 15.000 quilos.

Per a l'herboristeria i la drogueria es fan assecat en tiges i les fulles sobre canyissos o en un pis ben net en un local molt airejat, i que no hi toqui el sol i mig a les fosques, per conservar el seu color natural.

Cent quilos es redueixen a 12 o 15 quilos un cop la planta és seca.

## La distribució mecànica d'adobs

**E**N els conreus de terra campa, quan es tracta d'efectuar les adobades periòdiques, si és considerable la quantitat de terra que un mena, esdevé un problema el fet de distribuir la quantitat calculada d'adob amb la regularitat deguda. Com que en definitiva la quantitat a escampar per metre quadrat representa un pes molt petit sempre que es tracti d'adobs químics—que són els que més s'empren en terra campa—per bé que s'hagin distribuït a l'avançada a tant per parcella, en escampar-los un corre el perill de carregar massa al començament i aleshores acaba massa prim, o bé ha de perdre molt de temps fent repassades.

El problema ja s'assembla un xic al de la sembra de llavors petites com la d'alfals, per exemple, però en el cas de la sembra, una aclarida posterior, quan les plantes ja puguen pot ésser una solució, en canvi una escampada defectuosa de l'adob és de força mal corregir.

És per això que paral·lelament a les màquines sembradores, avui conegudes abastament en algunes comarques, encara que no exteses en la forma que caldria, han sortit les màquines per a distribuir regularment els adobs.

Les màquines ideades fins ara són utilitzables solament peïls adobs anomenats químics o sigui els de constitució salina o terrosa. Els fems i altres adobs fortament fibrosos o fortament aterrossats no poden ésser escampats per aquestes màquines.

En síntesi una distribuïdora d'adobs es compona d'una tremuja destinada a contenir l'adob o barreja que es vol escampar, muntada sobre un bastidor amb rodes per tal de que pugui ésser desplaçat per un motor a propòsit, animat o no, i d'un sistema de distribució que per mitjà d'una transmissió adequada absorbeix part de l'energia subministrada pel motor.

El sistema de distribució que necessàriament raurà al fons de la tremuja pot ésser a base d'un cilindre proveït de culleres, o d'un eix portador de pales que roden dins d'un semi-cilindre buit, o d'una tela sens fi, o d'una post trepitjadora, etc. Sigui el que es vulgui el mecanisme, funciona, quan està embragat amb relació directa amb la velocitat de rotació de les rodes de les quals treu el seu moviment i ha d'assegurar una sortida constant d'adob en forma de què per una mateixa distància recorreguda per la màquina, el pes



d'adob que ha llançat sigui igual, amb independència de la velocitat de desplaçament.

Ultra en el mecanisme que assegura la sortida, les distribuïdores presenten diversos dispositius en la forma d'escampar. N'hi ha que escampen l'adob tot al llarg d'una post, d'altres que el distribueixen a regues contínues o discontinües, d'altres el llencen com si es sembrés a eixam per mitjà d'uns discs rotatius.

Qualsevol que sigui el sistema, sol anar bé si l'adob o barreja preparada—que és ço que més generalment ha d'escampar-se—és seca i pulverulenta. Ara, quan l'adob o barreja és humida, ja són figures d'un altre paner. Com ja hem indicat, les més fortes dosis d'adobs químics, corresponen a un feble pes per unitat de superfície. El repartir una tona en una hectàrea vol dir que a un metre quadrat en toquen tres uncies :  $\frac{1.000 \text{ kgs.}}{10.000 \text{ m}^2} = 0,1 \text{ kg.}$  per metre quadrat. En el cas de que hom vulgui distribuir bé i regularment una petita dosi d'adob, talment com passa en escampar el nitrat de sosa en tres o quatre vegades, com que la quantitat que resultaria per metre quadrat seria ínfima—una nitratada d'una arrova per vessana només dona 5 grams per metre quadrat—és precis de barrejar sorra fina o terra o altra substància anàloga, car no hi hauria distribuïdor mecànic capacitat per treballar tan fi. Ara, que cal curar moit de què la barreja resulti ben homogènia.

Per facilitar el treball d'una màquina distribuïdora cal conservar bé les matèries que s'han d'escampar. Principalment hom ha de procurar que estiguin preservades de la humitat. Si es disposa de caixes de fusta forrades o no de zinc per a guardar-les, millor. Si no, unes botes velles poden servir amb preferència als sacs originals.

Fixem-nos ara un xic amb la manera de portar-se un adob o barreja en abocar-lo dins de la tremuja de la distribuïdora. Primer cal que l'adob abocat arribi al mecanisme distribuïdor : per això cal que les parets de la tremuja formin un angle mínim de 45° amb l'horitzontal ; sinó ens exposaríem que amb la tremuja plena, el distribuïdor funcionés de buit. De totes passades els sotracos inevitables de la màquina en desplaçar-se faciliten la davallada cap al distribuïdor.

Segons el sistema d'aquest, l'adob pot variar de pes específic brut. Així el nitrat de sosa, matèria granulada resta sensiblement igual de volum si l'escampem en una màquina trepidant. En canvi una pols més fina com el sulfat amònic, al cap de poca estona ha reduït d'una terça part el seu volum aparent.

El coeficient de frotament dels principals adobs respecte als

materiais corrents de construcció mecànica és més gros pel vidre que per la fusta i aquest més gros que per la planxa de ferro. Altrament l'higroscopicitat augmenta el frotament sobre el vidre.

La secció dels orificis de sortida té molta importància amb relació amb la regularitat de l'escolament. Els diàmetres mínims d'un tub de vidre que permeti l'escolament espontani d'un adob apretat són: per la sang dessecada, 16 mm.; pel nitrat de sosa, 30 mm.; pels superfosfats, 46 mm.; pels sulfats potàssic i amònic, 55 mm. Això vol dir que és necessari que la màquina vagi proveïda d'un obturador regulable.

Si l'agitador és de moviment rotatiu continu, com els distribuïdors a pales, al cap de poc temps de funcionar actua més aviat com a malaxador. Altrament es posa l'adob fortament adherit entre les pales omplint els buits i dificulta el treball al mateix temps que el fa més pesat. Per això no són gaire recomanables.

Els agitadors de plataforma trepidant, si el moviment de va-i-ve és petit presenten menys inconvenients. De totes passades, comprimeixen l'adob que arriba fàcilment a la reducció màxima natural del seu volum. Si per dissort és humit la distribució deixa d'ésser uniforme, car la sortida es fa per petites masses pastoses, difícilment regulars i equidistants.

La palma en matèria d'agitadors se l'enduen els de cullera, que no presenten amb la mateixa intensitat cap dels dos defectes suara indicats.

Per distribuir l'adob en regues o bandes contínues a la distància que ens convingui, si la mateixa màquina no ho comporta, fàcilment ho podem arregiar col·locant sota els canals primaris de sortida una post de fusta en la qual hi haguem clavat uns llistonets que formin una V al revés. La distància que separi els extrems de les cames de dugues V consecutives serà l'amplada de la rega i l'obertura de la V serà l'interval entre regues. Cal no oblidar de què la post estigui suficientment inclinada per evitar que l'adob s'acumuli i no ragi.

Hi ha altres màquines que també es poden fer servir per sembradores, que escampen l'adob a eixam. El dispositiu consisteix en que quan l'adob raja de les canals de sortida, cau damunt d'uns discos horitzontals que van proveïts d'unes paletes i giren a velocitat relativament considerable i projecten l'adob caigut en totes direccions a una distància variable amb la velocitat amb que la màquina es desplaça i amb la naturalesa de la matèria que s'escampa. Un adob pulverulent serà llançat bé a 4 m., cosa que dona una faixa coberta de 10 metres d'amplada aproximadament. Si és una poís

molt fina la que hom escampa, és preferible fer-ho en dies que no faci gaire vent, car aquest seria un factor no gens despreciable d'irregularitat en l'escampada.

Cal assegurar-se sempre de què la màquina escampa regularment. Per comprovar-ho hi ha un procediment senzill: es carrega de sorra fina i després d'haver escombrat l'era, un pati, un tros de carretera, etc. es fa passar la màquina. Fàcilment veurem aleshores com la sorra ha estat repartida.

Com a final exposem la manera de regular el distribuïdor quan tractem d'escampar una quantitat precisa d'adob o barreja en una extensió donada de terra. A cada màquina, el constructor acompanya un quadre que indica els engranatges i obertura d'obturador a propòsit per escampar una determinada quantitat per hectàrea.

Això està molt bé però si un se'n fia, mai l'encerta. Sempre val més d'arreglar-ho un mateix. Per això comencem reguint la màquina seguint les indicacions del quadro, hi aboquem l'adob i lliguem uns sacs o coixineres als canalons de sortida en forma que recullin tot l'adob que s'escamparia. Si la màquina distribuïdora cobreix, per exemple, una amplada de dos metres i mig, al cap de 10 metres de camí haurà cobert una superfície de 25 metres quadrats i al cap de 200 metres de camí una de 500 metres quadrats o sigui una vintena part d'hectàrea. Transcorregut, doncs, un trajecte fixat, pesem l'adob recollit a les coixineres i comprovem si la relació del pes a la superfície és o no la que ens interessa. Si no ho és modificarem la regulació fins que ens dongui un resultat satisfactori.

Suposem que volem escampar 900 quilos d'una barreja d'adobs per hectàrea. En un trajecte de 100 metres i en el supòsit d'una màquina que cobreixi una banda de 2,20 hauríem de recollir la següent quantitat:

Superfície coberta en 100 metres  $2,20 \times 100 = 220$  m.

Pes d'adob a recollir al cap de 100 metres,

$$\frac{900 \times 220}{10.000} = 19,8 \text{ quilos}$$

Acabada una operació d'escampada, es precis de netejar amb força aigua tots els òrgans de la màquina, desmuntar l'agitador i netejar-lo separadament, eixugar bé les peces per tal de què no es rovellin i posar-les al sol per assecar-les bé i finalment no oblidar-se d'engrassar totes les peces que ho requereixin.

## Les abelles

### IV

**E**NS toca parlar avui un xic de l'anatomia de l'abella, tal com havíem promès.

El cos de les abelles està format, com el dels altres insectes, de tres parts ben visibles: la part anterior o cap, la central o tòrax i la posterior, anomenada abdomen o ventre.

El cap té en certa manera la forma d'un cor, i porta a la part superior, un a cada costat, dos grans ulls reticulats formats per un nombre molt gran de plans hexagonals. Són els ulls compostos. Al damunt del cap porta altres tres ulls senzills, que són una mena de botonets lluents, posats en forma de triangle amb el vèrtex cap avall. Així com els ulls compostos serveixen per mirar al voltant en tots sentits, sense haver de moure el cap, els ulls senzills sembla que serveixen per mirar lluny.

Sota dels ulls senzills, al mig del cap, hi han les antenes, que són dos cossos filiformes, vibràtils, compostos per tretze articulacions; les antenes són els òrgans del tacte, i sembla també els de l'oïda.

Més avall de les antenes, i sempre a la part del davant del cap, hi han les mandíbules, de matèria còrnia, que es poden moure en sentit horitzontal. Amb elles l'abella pren, neteja i empasta la cera amb la qual construeix les bresques, agafa el pollen i el propolis.

Al darrera, i amagat per les mandíbules, hi ha la resta de l'aparell bucal i la llengua, en forma de tub cilíndric, flexible, que es pot contraure, i que és recobert de pèls finíssims. Aquests pèls s'impregnen de líquid i la llengua, movent-se com una mena de pistó en el tub format per les diferents parts de l'aparell bucal, l'empeny cap a l'esòfag. D'aquesta manera l'abella pot menjar substàncies líquides i solubles.

El tòrax uneix el cap amb el ventre; està format per tres segments o anells, dels quals el central és més sortint i porta a cada un dels costats un parell d'ales de tamany diferent. Les ales, durant el sol, s'uneixen per mitjà d'uns petits ganxets i formen una ala sola a cada costat. A la part inferior de cada anell hi ha un parell de potes. El primer parell, és a dir, el més pròxim al cap, és el més curt; el segon, un xic més llarg i el tercer més llarg que els anteriors i més fort. Aquest últim porta cap a l'extremitat una mena de cullera voltada de pèls aspres i cor-

bats que aguanten el pollen posat en aquella. L'articulació que segueix porta un *raspall*, format per pèls rígids, groguencs, disposats en deu línies transversals, que serveix per aguantar i raspallar el pollen de la cullera. Els abellots i les reines, que no recullen pollen, no tenen aquests òrgans.

El pollen és recollit en les flors per mitjà de la llengua, de les potes del davant, de les centrals i de les mandíbules i en els pèls del cos per mitjà de l'últim parell de potes. El pollen recollit és portat a la boca per ésser empastat; després de l'empastament les potes del davant el prenen i el passen al segon parell el qual el col·loca en el raspall on és amassat fet a trossos i posat a la cullera.

El ventre o abdòmen té forma ovalada, llargaruda. És compost de dotze mitges anelles, sis de dorsals i sis de ventrals units de dos en dos per una membrana. Sis petits forats anomenats estigmes, posats a cada costat i situats en les anelles dorsals serveixen per la respiració.

En els quatre últims anells es troben els òrgans excretors de la cera compostos per dues membranes entre les quals la sang de l'abella diposita les matèries grasses, que surten en forma de laminetes irregulars a través d'una xarxa i són recollides per les potes de l'abella.

L'abellot i la reina són desproveïts d'òrgans productors de cera.

Tot el cos de l'abella és recobert de pèls senzills, rígids els uns, apiumats els altres.

Examinem ara breument la constitució interior de l'abella.

La part més gran de l'interior del cos de l'abella és l'aparell digestiu. Consta d'un canal (esòfag) que des de la boca va fins a l'abdòmen on desemboca en el primer estómac o *pap* destinat a rebre el nèctar tot just deglutit i anomenat per això també *sac* o *bossa de la mel*. Éssent dotat d'un doble moviment d'atracció i repulsió, l'abella pot enviar novament a la boca l'aliment contingut en ell.

Per mitjà d'un breu canal el pap és en comunicació amb el segon estómac més llargarut, cilíndric, amb dobles dotats també del moviment indicat. En el segon estómac l'aliment és digerit. Després ve l'intestí on l'aliment digerit o *quilo* es converteix en sang. L'última part de l'aparell digestiu és formada per l'intestí recte que acaba exteriorment amb l'anús.

La circulació de la sang té lloc per mitjà d'un tub dorsal que té la funció doble de cor i d'artèria; a cada contracció empeny la sang al cap d'on s'escampa per tot el cos i torna a entrar al tub per unes petitíssimes obertures proveïdes de vàlvules especials que permeten l'entrada, però no la sortida del líquid.

Els òrgans de respiració són les *tràquees* o sigui tubs petits d'una finíssima membrana elàstica capaços de contínues contraccions que es ramifiquen per tot el cos i dins dels quals circula l'aire entrat pels estigmes citats anteriorment.

El sistema nerviós té vuit centres o nucl's dels quals parteixen els nervis : dos són al cap, dos al pit i quatre a l'abdòmen.

Molt interessant i característic de l'abella és l'aparell vulnerador portat únicament per les obreres i les reines. Quan l'abella vol picar treu el fibló i l'introdueix amb violència dins la carn del seu enemic. Al mateix temps a la punta del fibló apareix una goteta de verí produïda per una glàndula especial.

El fibló consta de dues parts : una exterior dita *estoi*x i una d'interior dita *dard*. Tant l'una com l'altra porten puntes o dents i en introduir-se en la carn fan més dolorosa la ferida. Habitualment l'abella deixa el fibló en la carn perquè no el pot treure i mor. Les reines empren l'aparell vulnerador només en la lluita entre elles ; l'obrera, en canvi, se'n serveix contra tothom.

F. PONS I BUSQUETS

## La mosca de l'olivera

**L**a lluita contra el *dacus* és el tema obligat entre els que tenen olivers. Les pèrdues sofertes enguany són tantes, que cal pensar com defensar-se la propvinenta campanya, tant més quant els arbres estan a bon punt per treure una bona brosta i acabar bé la florida ; demés, la saó és plena, les pluges fins ara han vingut sempre a punt ; els pagesos, tant els que coneixen els bons efectes dels adobs minerals com els que compten amb fems, no es descuiden i adoben sense escatimar, i els altres, aquells que donen tres relles cada dos anys i poden cada set o vuit, també esperen bona collita, car l'arbúria, degut a les seques, no ha treballat, i, semblant a una terra campa en goret, hi haurà sens dubte equilibri en les reserves del terreny. Per això deia en l'escrit del 5 novembre proppassat que molt s'ha escrit i escriurà encara sobre el millor procediment per a combatre la mosca, i ho ha corroborat l'article d'En Joan Aguiló i Garsot publicat el 20 de gener.

L'Aguiló, en companyia de l'enginyer senyor Almirall, va fer un estudi digne de tot elogi, cercant el perquè la invasió del *dacus*

havia estat enguany tan intensa, i va comprovar que el petit percentatge d'*Eulophus longulus* i d'*Eupelmus urozunus* era indubtablement la causa que l'enemic del fruit de l'oliver s'hagués reproduït com va reproduir-se. La cosa fa rumiar de debò. L'any passat, els que tingueren poca o molta collita, arplegaren les olives del tot sanes, car no hi havia ni un dos per mil de corcades; enguany fou un flagell de debò, d'aquells que formen època.

Doncs, si l'altre any sense haver-hi mosques, enguany s'han corcat totes les olives, ¿què passarà la propvinenta campanya? Esgarrifa el pensar-ho.

Ben clar demostra el senyor Aguiló quin és el procediment a seguir per a combatre amb èxit aquest flagell, però no tothom el creurà; de preparats daquicides exalçats n'hi ha molts, i si sents als que els usen, cap de tan bo com el seu. En la contrada tortosina són comptats els que sulfaten les oliveres amb preparat cúpric; van arruixar els arbres amb la solució de glucosa i arsenit moltíssims, van penjar a les branques dels arbres pomells de branquillons impregnats d'un líquid daquicida, molts més penjaren cassoletes o pots de llauna amb un líquid d'invenció moderna d'un savi de cap de marge o d'un xerraire de mercat, i la immensa majoria van estar a la guaita. Déu proveirà!

El rezel del pagès és justificat; ha estat tantes voltes enganyat, que fins dubta del que sap que li vol bé, i si hi afegim que més d'un propietari de més o menys cultura fa lliga amb ell per l'afinitat amb l'avarícia innata, i que per aquest cantó resulta un empeit de perfecta soldadura, res és d'estranyar que els preparats que resultin més barats siguin per ells preferits. Recordo que un propietari, per cert ben il·lustrat, quan la filloxera matava els ceps, va col·locar recipients per les vinyes per arplegar les orines dels treballadors i amb elles regava els ceps per ofegar tots els hemípters; per tant, no és d'estranyar que a les cassoletes també provessin la mixtura dels orins i llexius.

És indubtable que si tota la comarca olivarera tortosina uniformement hagués tractat els arbres com va fer-ho En Juli Cortiella de la Cènia, els olis no tindrien la graduació àcida tan forta de 10 a 18 graus i la quantitat d'oli hauria estat més gran; però... aquest però se m'atravessa a la gorja i, cal dir-ho, les cures d'En Cortiella al seu olivar són idèntiques a les de l'hortet del treballador de ciutat, que els dies festius passa la jornada en un rebolcador de terra i allí es poden admirar meravelles: ni una herbeta, ni un pam de terra buida, i un bé de Déu de collites; papallona o insecte que voleia per aquell hortet és mort sense expedient; cuca que

prova de fer niu és descoberta i aixafada ; ni un ocell insectívor té l'ull més obert, i afegint-hi que Cortiella, demés, ell mateix cultiva la terra, polvoritza els arbres, té el punt (per cert digne de tot elogi, d'ésser un model d'olivicultors, no és d'estranyar que el seu oliverar sigui respectat per les malalties. En Cortiella es sembla als esportistes d'animals de raça (cavalls, gossos, etc.), que exageren en llurs cures, o a un novell casat amb dona guapa, que té zels fins de la seva ombra. Però totes aquestes cures en el conreu mitjà donarien resultats contraris, ja que les despeses serien moltes més que les entrades, i un gran propietari amb prou feina faria les paus ; cal comptar molt, ja que el petit propietari, com en el cas d'En Cortiella, no compta mai les despeses de mà d'obra, perquè és feina de casa.

Després d'haver llegit l'article d'En Joan Aguiló, m'he convençut una volta més que per combatre amb absoluta eficàcia el *dacus*, com altres flagells del camp, cal un procediment enèrgic, perquè ni els bàndols, ni els consells dels tècnics, no troben ressò.

Tractaments clàssics, molta constància i molta fe. Però, i sempre el però, si enguany no hi ha flagell, ¿per què gastar quartos? Aquesta és la psicologia del pagès. Això no es pot comprovar fins l'agost ; llavors ja és tard per una bona lluita. ¿Fent els tractaments al seu temps, com s'arranjaran per batre, per sembrar el morenc i les mongetes, per birbar l'arròs? És tot un problema econòmic.

Estic en el mateix : per lluitar amb èxit contra la mosca de l'oliva no cal sinó una cosa, que a cada terme municipal es creïn una o dues colles d'obriers dirigits per un caporal, no fent altra cosa des del juny a novembre que combatre el *dacus* amb els mitjans de defensa que aconsella l'entomologia.

M. FIGAROT

---

## Sobre l'escapçat del blat de moro

**A**CCEPTANT la invitació llançada pel senyor M. Figarot en un dels seus últims articles a AGRICULTURA, per a què els pagesos hi diguéssim la nostra sobre l'interessant tema de l'escapçat del blat de moro, suscitat pel senyor Llovet, prenem la ploma, no per dir res de nou, que això sí que no seríem capaços de fer, sinó



per exposar la nostra opinió, que és també la de la majoria dels pagesos d'aquesta comarca.

No creiem que siguin de massa importància els avantatges que s'obtenen amb la pràctica esmentada, tot i tenint present la mica de farratge de més que s'arreplega. Les opinions aquí expressades es refermen en el nostre parer. No hem fet mai cap assaig o experiment sobre la qüestió, però ens sembla clar que escapçant massa aviat la planta en surt perjudicada, i fent-ho tard, el valor farratger de les puntes és mínim i el benefici que en treu el gra de la supressió de l'extremitat, és també mínim.

Es presenta, doncs, un primer obstacle evident per fer com cal l'escapçat, i és la determinació del moment oportú. Tothom sap que la maduració no és pas ni de bon troç igual, i recordant la màxima d'aquell agricultor francès, que justament diu que ens hem d'estalviar tot el treball possible per poder aconseguir beneficis, es comprèn la impossibilitat d'anar cercant entremig del camp, aquest vull i aquest no vull, els caps a punt d'ésser tallats. D'altra part, què en farem després del que ens resta? Foc? Perquè s'ha de reconèixer que del tronc gruixut i sec que forçosament s'ha de tallar arran de terra, no en podrem pas fer gran cosa. En canvi, si es talla ja madurat, fullat de dalt o de baix, i es resguarda de les pluges, és un aliment, si bé és veritat poc alimentós, acceptat per les vaques lleteres en el període en què no crien, i per elles preferit a moltes altres menges.

Això és el que fem a la comarca de Torroella de Montgrí, tot i que sovint les tramuntanes tardorenques ens el solen trinxar. I hem de dir també que no li falta mai comprador per la pollassa, al qui no té bestiar boví per consumir-la.

Aquesta és la nostra opinió, que rectificarem gustosos si se'ns demostra que anem equivocats.

Per acabar, afegirem només que fa anys gairebé tothom a Torroella escapçava el blat de moro, però que avui tothom ha abandonat aquesta pràctica, cosa que vol dir que, almenys a la comarca de Torroella, el blat de moro no s'ha d'escapçar.

JOSEP ALENYA

---

*Si us agrada AGRICULTURA, si esteu contents d'ella, mireu de propagar-la, de fer-la conèixer als vostres companys i amics. Assegurant la vida de la Revista, permetreu el seu millorament i proporcionareu als agricultors un mitjà d'aprendre coses útils i necessàries.*

## La ramaderia llanar de Catalunya

**A**MB més afanys de parlar-ne, que aptitud per a poder tractar com es mereix el moment de la nostra ramaderia llanar, —massa oblidat per tothom—, he agafat la ploma, i restaria sobradament satisfet, si tant sols fos avís a les persones que, amb molta més competència, podrien donar qualche orientació que la fes desviar del camí que la mena pel pendís del caos.

Deixant apart alguns ramats de muntanya que van disminuint per falta de pasturatges on poder hivernar i més que per tot, per la poca confiança que pot donar el ramader al pastor, essent aquest tota l'hivernada lluny de casa, el pastor d'avui, seguint la pràctica rutinària, es troba inepte per a bandejar l'allau de malures que del ramat se'n ensenyoreixen. Si això no fos prou, la majoria dels pastors no treballen amb vocació i essent així, portat el ramat a la bona de Déu, per força el resultat ha d'ésser funest.

Si gairebé no tenim producció de bestiar, tenim la recria i engreix, que és el plat fort de la nostra ramaderia.

Durant els anys de la gran guerra i el primers de la post-guerra, va augmentar la nostra recria i engreix, no pas per una organització ben impulsada, sinó perquè els preus del mercat cada dia anaven en augment i el nostre ramader ja no pensà més en si l'extensió dels pasturatges permetien un nombre determinat de caps, per a que el ramat tingués suficient alimentació, sinó en el preu que un temps després de comprats podria vendre'ls. Vingueren, però, les secades d'aquests últims anys i també les taxes; i avui el ramader, és com el gos perdut que busca el seu amo; cerca èls bens i les esquelles que ha perdut no sap a on. I afegint a això els conreus que van prenent terres, es veu que la nostra ramaderia pateix d'un mal moridor.

Els ramaders s'han sortit d'aquestes ensopegades i contratemps, no sense ajuda i fent restriccions en les necessitats fins i tot imprescindibles per la vida, amb llur ferma vocació al treball i ajudats, sobretot, per la carestia de bestiar que permet anar fent la viu viu. Però sembla que llur acció hauria d'ésser encaminada a cercar l'opinió d'altri i orientar-se, per a obtenir una solució de

**LISOL**

Insecticida indispensable a l'Agricultura, la Ramaderia i la Higiene

Demani's el fullletó «El Lisol en Agricultura» que remetem gratis

**VALLES GERMANS**

Massini, 79  
Sans - Barcelona

llur problema. Però no és pas això : parlem amb qualsevol d'aquests, i la conversa serà, no una confessió del mea culpa, sinó un plany continuat. Coneixen la gravetat del mal i no fan més que desesperar-se.

Prova de la desorientació, és el camí que ha pres aquest any la ramaderia. Aquest camí ben estudiat i preparat, fet amb mires a treure'n un màxim profit, fóra, tal com en un altre article direm, no sols la salvació de la ramaderia, sinó que ens permetria anar de ple a una forta producció, no diré suficient per abastir les nostres necessitats—car això és impossible—, però sí per poder prescindir de certes classes de bestiar i carns importades que, encara que a més baix preu de les que nosaltres produïm, no són ni de bon tros de la bona qualitat de les nostres i, per tant, resulten més cares al consumidor.

Parlem, doncs, del canvi que s'ha operat en la nostra ramaderia.

El ramader tot i l'estat deploable on l'han dut els seus errors és arrossegat al mercadeig. Si avui ha deixat la cria i engreix, és perquè ha vist que la demanda en el mercat era de bestiar de cria. Si en prendre aquesta orientació, l'hagués impulsat l'idea de produir i no el continu mercadeig, hauríem vist les ovellades amb millors condicions per a l'explotació.

Quins càlculs pot fer el comprador, en tractar un ramat on hi han unes quantes ovelles parides, altres tantes d'abregarades i la majoria Déu sap quan pariran? Un ramat en tals condicions sols el compra qui està atacat de la febre suïcida de comprar i vendre.

Si aquests últims anys ha estat forta la demanda de bestiar de cria, no menys ho ha estat aquest any i per contrast, havent-n'hi més en abundància les vendes han estat ben comptades.

Això a què és degut?

Aquesta pregunta, serà millor contestada amb números. Ho farem sobre càlcul de 120 ovelles, màxim per a que un sol pastor pugui cuidar-les amb tota cura.

Pessetes

Valor de l'ovella bassiva... .. .	70'—
Sis mesos de pastor per a marranir-les i temps del prenyat...	7'50
Arrendament d'herbes ... .. .	2'—
Interès al 5 per 100 del capital de compra ... .. .	1,70
Negoci ... .. .	5'—
Preu de la ovella en estat de venda ... .. .	86'20

Aquest preu per ovella, és el mínim dels preus d'oferta que s'han fet i com demostra el càlcul es massa just per a què el ramader hi faci un petit negoci, tenint en compte que sempre hi ha alguna ovella que s'esforra i alguna baixa.

Anem ara a veure les despeses que hi haurà, fins a vendre els xais, que serà quatre mesos després, alimentant-los de la manera que millor resultat dóna, o sigui al corral i donant una racció al vespre a les ovelles quan arriben de pasturar :

	<i>Pessetes</i>
Pastor ... ..	5'—
Arrendament d'herbes ... ..	1'32
Racció a les ovelles al vespre ... ..	5'90
Dies de pluja ... ..	1'13
Per alimentar el xais.—Grans ... ..	8'—
Per alimentar els xais.—Farratges ... ..	1'50
<hr/>	
Total ... ..	22'85

Com veiem les despeses per parella fins a vendre el xai, són 22,85 pessetes.

Per a treure'n un màxim de resultat en la explotació, l'ovella es vendrà quan estarà altre cop a punt de parir ; si es volgués vendre tot seguit el xai, és difícil de trobar comprador, sinó es fa la venda per parella i pagant-les tot el que poden valdre, la venda es faria amb pèrdues.

El resultat fóra aquest :

Valor de l'ovella ... ..	60 ptes.
Valor del xai... ..	45 »

---

Total ... .. 105 ptes.

Valor de compra ... ..	82'20 ptes.
Valor en despeses ... ..	22'85 »

---

Total ... .. 109'05 ptes.  
Restem el valor de venda ... .. 105'— »

---

Foren les pèrdues ... .. 4'05 ptes.  

---

Com veiem, les pèrdues foren 4'05 pessetes per parella, sense incloure-hi el tant per cent del capital de compra, que posarem en la taula de despeses que hi haurà fins que les ovelles, estaran en

el mateix estat de comprar. Un mes abans de vendre els xais es posaran els marrans al ramat. Suposant que aquests trobin les ovelles en estat per poder treballar s'hauran de mantenir cinc mesos. Durant aquests cinc mesos, les despeses seran :

Pastor ... ..	6'25 ptes.
Arrendament d'herbes ... ..	1'65 »
Dies de pluja ... ..	0'17 »
	<hr/>
Total ... ..	8'07 ptes.
	<hr/>

El total de despeses durant els nou mesos que durarà l'explo-tació, serà :

Despeses dels quatre mesos primers ...	22'85 ptes
Despeses dels cinc mesos últims... ..	8'07 »
Capital de compra al 5 per 100 ... ..	3'34 »
	<hr/>
Total ... ..	34'26 ptes.
	<hr/>

Ja veiem, doncs, les despeses que porta un ramat de 120 ovelles, comprades a punt de parir, fer créixer els xais durant quatre mesos i venudes en el mateix estat de compra.

Anem ara a veure en la venda, el resultat de la explotació :

Valor de l'ovella ... ..	86'20 ptes.
Valor del xai ... ..	45'— »
El velló de llana ... ..	1'— »
	<hr/>
	132'20 ptes.

D'aquest valor, hem de treure'n el capital de compra i de des-peses.

Resultat de la venda ... ..	132'20 ptes.
Capital de compra i despeses ... ..	120'46 »
	<hr/>
	11'74 ptes.
	<hr/>

El resultat, dona un negoci de 11'74 pessetes per ovella. Diem negoci i sols ho és en aparença si tenim en compte—encara que hi hagi alguns parts dobles—, el cinc per 100 entre parts que aniran malament i xais que es moren, i el més probable alguna ovella. Bona part d'aquest capital, ja s'ha de comptar per si el ramat agafés alguna malura, com el maí de peu o glossopeda ; el primer, si no mata atropella el xai ; el segon, a la primera mamada que l'ovella dona

al xai aquest mor, i no sols els xais sinó que en tal cas, sembla que la mort jugui amb el ramat.

Hem de fer remarcar que les compres del bestiar i l'alimentació han estat calculats al preu mínim del mercat, i, per contrast, les vendes, al preu màxim que poden fer-se. Veieu quin negoci han de fer els qui han pagat les ovelles a 95 i a 100 ptes.

Més dolent serà el resultat si tenim en compte que a l'hora de tornar a vendre, no arribi al preu de compra, car els preus són probablement a la baixa.

A més, aquests càlculs són els que ha de fer el ramader d'una comarca on durant l'hivern no es coneguin les neus, ni les boires, ni els dies de pluja, perquè no augmentin els dies de corral, que són més cars.

Pitjor resultat treuran encara aquells ramaders que, degut als preus massa alts, no han pogut vendre les ovelles, i són una forta majoria.

La idea que va induir els ramaders a retenir les ovelles durant l'hivern, per a treure'n un resultat en la cria, haurà estat un altre error, davant l'evidència que tot i essent en temps de Nadal—que és quan els xais tendres van més cars—sols s'han pagat el màxim a 25 pessetes l'arrova.

No podem esperar res més d'aquesta orientació que ha pres la nostra ramaderia, que una altra ensorrada econòmica.

El resultat serà sempre el mateix, mentre la ramaderia treballi de cara al mercat i d'esquena a la producció.

J. SERRA I VIVES

## Pels jornalers agrícoles

**C**ERTS problemes dels jornalers agrícoles existeixen a la nostra terra i a la nostra comarca, encara que d'ells no es parli gaire. Escrivim aquestes ratlles que, si es publiquen, desitjaríem que fossin d'utilitat pels jornalers i per qui els lloga, perquè tots plegats contribuïssin a resoldre la qüestió dels jornalers, de tenir o ésser jornalers, que ha estat i és bastant bescantada i planyuda. Tot plegat, però, sembla més aviat un costum que no pas un mal greu.

En efecte, els jornalers sempre es queixen que han de dur la

creu i de què les dissorts s'acumulen damunt d'ells. Això sembla el sant i senyal que es lleguen els jornalers i altres pagesos de generació en generació, que diria Rendé. Cal convenir que exageren massa la nota pessimista i que si s'hi esforcessin una mica podrien millorar.

El que passa als jornalers és que tenen la consciència poc desenvolupada i són bons per queixar-se i ja no tantes vegades són valents per modificar-se.

Aquest problema sembla que es presenta així més o menys: si volen disfrutar massa de la vida i de les diversions, es fan esclaus pel cantó econòmic i pel cantó intel·lectual, i no tenen raó de planye's després. Si volen obtenir més o menys independència pel cantó intel·lectual, cal que es mirin la vida més seriosament i que no es deixin dominar per les diversions.

Està bé, molt bé, divertir-se, fins a tant que les diversions no perjudiquin les coses més essencials. Si es volgués fer, sembla que hi hauria temps per a tot: per divertir-se, per instruir-se i per treballar.

Les coses d'aquesta vida que ens passen a les persones, almenys segons el meu punt de vista, són ben naturals i ben simpies. Tot és relatiu i, si hom no accepta una cosa, forçosament n'ha d'acceptar una altra i després ni està bé queixar-se, per tal com essent així, la conducta que se segueix gairebé sempre és contradictòria. Per exemple: agafeu el llibre, la revista, el periòdic, etc. millor escrit que trobeu i el presenteu a un jornaier, per a que li pugui ésser útil. Ho despreciarà o no ho acullirà de gaire bon grat, generalment.

Doncs bé; és necessari que no ho despreciï, si no, no es modificarà i sempre haurà de planye's de la seva situació. No està bé queixar-se massa. Això ho haurien de comprendre els jornalers. Queixar-se, és demostrar que hom no se sap entendre. Més valdria cercar una solució, que podria ésser útil per ells i pels altres. Si els jornalers volen obtenir un millorament, que no es desesperin, que està al seu abast; és assolible amb bona voluntat, més per això han d'enfortir-se la consciència i no pas amb plans, sinó amb solucions.

En comptes de gastar-se unes pessetes per diversions val més que se les guardi pel dia en què siguin objecte d'un tracte indigno, si ho fossin alguna vegada, o per millorar els seus coneixements intel·lectuals i morals.

Per altra part, els amos que hagin de tenir jornaiers han de

pensar que amb jornalers desmoralitzats i de poca dignitat (sembla, però, que d'aquests n'hi ha pocs a la nostra terra), no obtindrien gaires beneficis perquè el que els interessaria, fóra solament postes de sol i caps de setmana i bon jornal, i no tindrien amor pel treball, perquè no el sabrien comprendre.

JOAN ARMENGOL

## NOTES I COMENTARIS

### Més sobre els avions en agricultura

Davant l'Acadèmia d'Agricultura de França, el senyor Hickel, professor de silvicultura a l'Escola d'Agricultura de Grignon, ha fet una interessant comunicació tractant de l'aplicació dels avions per la destrucció dels insectes perjudicials.

Fins ara, solament els Estats Units, Alemanya i Rússia havien emprat aquest medi, amb èxit cal dir-ho, per combatre els insectes dels pins i del cotó. A França l'any passat el mètode fou experimentat al bosc de Hagueran, que comprèn unes 9.000 hectàrees de pins, de les quals 900 eren atacades per les larves de la papallona Fidònia, que no podia ésser combatuda amb els mitjans habituals, per l'extensió de la invasió. El tractament consistí a empolsegar les 900 hectàrees amb pols d'arseniat de calç. Tot i que per dificultats de caràcter administratiu el tractament s'hagué de fer tardanament, els resultats foren excel·lents. Es consumiren 25 quilos d'arseniat per hectàrea. Després del tractament es pogué comprovar una mortalitat d'insectes del 33 per 100; el tant per cent hauria estat de segur força més elevat si la lluita s'hagués fet al moment oportú.

### Els blats després de les pluges i els freds

Quan les condicions de la tardor—massa pluja o massa secada—no permeten de fer una bona sembra, el blat a la primavera es presenta groguenc i poc vigorós, sobretot perquè la sembra tardana ha fet que el blat fos massa jove i tendre durant els freds de l'hivern.

Hi ha temps, però, de millorar els sembrats, compensant amb una bona adobada nitrogenada la sembra deficient. L'adob força l'aparició de noves arrels que substitueixen a les primeres produïdes pel gra i poc desenrotllades.

Cal que l'adob sigui immediatament assimilable, i per això el millor és el nitrat de sosa. Si hom no ha pogut adobar a la sembra pot donar també de 300 a 350 quilos de superfosfat i de 100 a 150 de potassa, passant després el rascle pel sembrat i sense espantar-se de com queda. Després d'uns quants dies es veuran els resultats. Diu una màxima italiana que el blat s'ha de rasciar sense que hom



es tombi a mirar endarrera, i que la mirada s'ha de donar al cap d'un quant temps.

El nitrat de sosa es dóna en la proporció de 80 a 150 quilos, segons l'estat del sembrat.

S'ha demostrat que cent quilos de nitrat donen un suplement de 3 a 5 quintans mètrics de gra, i que la palla obtinguda en excés paga o quasi les despeses de compra de l'adob.

Convé repartir el nitrat en un parell de vegades, després d'una pluja, i donar-lo sols en terres netes, car en terrenys envaïts per males herbes són aquestes les que l'aprofiten.

### **Desocupació i retorn a la terra**

Es parla molt, i creiem amb fonament, de la crisi de ia indústria i d'obriers desocupats.

Les fàbriques paren i despatxen els treballadors. No seria el moment de prendre mides de caràcter legislatiu per portar obrers al camp?

El mateix problema es presenta actualment a França, i els Sindicats agrícoles demanen que en lloc de donar subsidis als desocupats—subsidis que són sempre insuficients i desequilibren els presupostos de l'Estat—es donin primes i protecció als que tornin al camp.

S'aconseguiria així de portar braços al camp, que n'està necessitat, i es descongestionarien les ciutats.

No creiem pas que la cosa sigui senzilla, però ens sembla que s'hauria d'intentar quelcom per portar-la a la realitat.

### **El sexe de les oques**

Un lector ens pregunta com pot distingir-se el sexe de les oques. Com que la notícia pot tenir interès, la contestem des d'aquesta secció.

En l'oca comú, el mascle és sovint més clar de plomatge que no pas la femella, és a dir, blanc o quasi blanc; però hi han també femelles completament blanques.

En totes les races el crit de la femella és més greu que el del mascle. Aquest, demés, va al darrera de les femelles quan les acompanya, i és agressiu i s'irrita amb facilitat a l'època de l'acoblament.

El mitjà millor, però, consisteix en l'examen dels òrgans sexuals, procediment que cal emprar també pels cignes, però requereix una certa preparació. Pels ànecs; en canvi, el crit, el plomatge i la cua són indicis suficients pel reconeixement.

### **La rosella**

Deixem estar el seu significat i fixem-nos només en els seus caràcters pràctics. La rosella és una mala herba infestant, força consumidora de fertilitzants, molt abundant, sobretot en els camps ben preparats i en les terres soltes.

Segons Berthault, una planta de rosella pot produir fins a 50.000

llavors, ço que explica per què es pot estendre tan ràpidament i per què es troba avui per tot arreu del món. No hi ha potser cap camp de blat d'Europa, d'Amèrica i de bona part d'Àsia, on la taca de la rosella no es vegi més o menys estesa.

La destrucció és difícil. Les treballades no donen resultat, per tal com les llavors enterrades es van desenrotllant successivament a mesura que altres llavors les desenterren. Per això es recomana la destrucció directa, arrencant-les a mà, cosa cara i difícil, o segant aviat. Però el millor procediment consisteix en una rotació racional alternant plantes entrecavades o lleguminoses farratgeres amb els cereals.

### L'avicultura a Dinamarca

Ens hem ocupat alguna vegada del desenrotllament de la ramaderia i de les seves indústries a Dinamarca, petit país de poc més de dos milions d'habitants, és a dir, de població semblant a la de Catalunya. La ramaderia constitueix, com hem tingut ocasió de dir, la base fonamental de l'agricultura del país. Heu's aquí com a demostració algunes dades referents a l'avicultura.

En 1888 el número de gallines, galls i pollastres era de 4,5 milions; en 1924, era de 21,3 milions. El principal comerç és l'exportació dels ous cap a Anglaterra. En 1865 s'inicia l'exportació regular; en 1924 l'exportació d'ous ocupa el tercer lloc en la llista dels productes agrícoles, i ascendia a 41,6 milions de corones daneses.

Una cooperativa d'exportació començà a funcionar en 1895. Aquesta organització recull i segella els ous de cada productor, i pot així descobrir els proveïdors d'ous inferiors, assegurant l'exportació de productes seleccionats.

### L'arsènic pel cavall

L'arsènic constitueix pel cavall—com també per les persones—un excel·lent medicament tònic que estimula totes les grans funcions de l'organisme, i s'usa pel tractament de totes les malalties esgotadores i pel millorament dels animals cansats, anèmics, debilitats.

No obstant, la forma en què l'arsènic es dóna habitualment al cavall, és a dir, en la forma de pols barrejada a segó en pols, no és pas la que dóna resultats millors ni la menys perillosa tractant-se d'una substància fortament verinosa. En efecte, en aquesta forma l'arsènic pot travessar sense alteració el tub digestiu sense produir cap efecte útil, o bé pot acumular-se i determinar una intoxicació arsenical, o pot també provocar lesions ulceratives a l'estómac o a l'intestí.

Per això és preferible de recórrer a preparats arsenicals com el licor de Fowler i el cacodilat de sosa, més actius que l'arsènic en pols i que permeten millor de graduar l'efecte a obtenir.

Però, l'arsènic i les preparacions arsenicals, essent tòxiques, han d'ésser prescrites pel veterinari.

## NOTICIARI

*Les víctimes de la prohibició als Estats Units.* En un informe sobre els efectes de la prohibició de begudes alcohòliques, el doctor cap del servei d'higiene de la ciutat, declara que durant 1926 a Nova York han mort 471 persones emmetzinades per absorbir alcohol en mal estat.

Afegeix en el dit informe que les víctimes de la prohibició són més nombroses que les produïdes per accidents a la via pública.

*Els préstecs sobre el blat.* Es diu que el Ministre de Foment sometrà al Consell un decret en el qual es prorroga el règimen dels préstecs sobre el blat.

*Un altre projecte.* També es diu que el mateix senyor té ja enllestit per a l'aprovació un projecte de creació d'un «Instituto Nacional agronómico».

*L'arbitri sobre els porcs.* A petició del vocal representant de la Junta Regional de Ramaders, s'acordà proposar a l'Ajuntament de Barcelona, que reduïxi a la meitat l'arbitri que, en concepte de matança paga a l'Escorxador el bestiar porcí, sempre que es matin de la classe anomenada «carnisser».

*Una Assemblea pansera* ha estat celebrada a Alacant. Hi han assistit, com és de consuetud, els peixos grossos de l'economia oficial. Preferentment han estat tractats els problemes d'exportació.

*L'Assemblea cerealista.* Estem en temps d'assemblees. Més enrenou que la modesta assemblea pansera ha mogut la cerealista que darrerament s'ha celebrat a Madrid.

La síntesi de les discussions tingudes en el si de la mateixa és l'afirmació que tota limitació o trava en la llibertat de comerç és perjudicial per als interessos materials de la nació, per restar quotes i ingressos al Tresor públic, i és pertorbadora per a la seva pròpia vida industrial perquè destrueix fonts de riquesa i anulla organitzacions que nasqueren i es desenrotllaren a l'empar de les lleis fonamentals del país, sense que, malgrat això, obtinguin cap benefici els interessos agrícoles i ramaders.

Com a conseqüència, l'Assamblea ha fet passar a mans del Govern les conclusions següents, que han resultat iguals a les bases :

Supressió de taxes ; cessació de tota intervenció en la importació, distribució i venda del blat de moro ; desaparició de les zones de consum i repartiment ; adopció d'un règim aranzelari adequat a la protecció que mereixen principalment la producció agrícola i ramadera ; intensificació de la producció ramadera ; millorament dels transports terrestres i marítims.

*Les càtedres ambulants d'agricultura.* Segons informacions madrilenyes, el vinent mes d'abril començaran a posar-se en servei les càtedres ambulants proposades per la Direcció d'Agricultura.

S'ha disposat la creació, a l'estació pecuària central, del servei de cria per a la Propaganda i divulgació de races seleccionades d'aus de carn i de posta.

Han estat adquirits exemplars seleccionats d'aquestes aus, per a obtenir el millorament de races a tots els serveis avícoles.

*Pròrroga per a la regulació del tràfec de taronges.* Darrerament la Gasetta ha publicat una R. O. referent a aquest extrem, en la que es concedeix una pròrroga per altres tres mesos més, des de 5 de febrer de 1927, l'actuació de la delegació especial afecta a la segona divisió de Ferrocarrils i encarregada a València de la regulació del tràfec de taronges, tant en règim d'exportació a l'estranger com per a la seva distribució a l'interior de la península.

*Els fabricants d'olis de pinyola.* S'ha reunit en Assemblea extraordinària la Federació de Fabricants d'oli de pinyola d'Espanya, sota la presidència de on Antoni Vivora.

L'Assemblea estudià en primer terme les recents disposicions que regulen l'establiment, ampliació, modificació i trasllat de les fàbriques i instal·lacions industrials, a la part que afecta a la indústria extractora de l'oli de pinyola d'oliva.

Es tractà també dels mitjans per a obtenir els recursos necessaris per al desenrotllament normal de la comesa de l'entitat en relació amb l'assegurança de les fàbriques.

S'acordà igualment sol·licitar de les Companyies ferroviàries la posada en vigor d'una tarifa diferencial per al transport de la pinyola exhausta o sulfurada, que molt bé podria ésser l'E. 13, que fou suprimida per causa de les pertorbacions originades per la guerra europea, tenint en compte que aquest residu de l'elaboració té un valor comercial equivalent sols a la cinquena part del que s'atribueix a la pinyola sense extractar.

Després s'examinaren diverses qüestions relacionades amb l'organització corporativa de la indústria, i altres aspectes de caràcter social.

*La producció ouera.* Segons dades publicades en la revista «Ibérica», la producció avícola espanyola pot calcular-se en uns 18 milions de gallines, ço que suposa una densitat de 35 caps d'aviram per quilòmetre. Aquesta xifra representa una quantitat molt reduïda, i és susceptible de considerable augment.

Altre tant pot dir-se de la producció d'ous, que s'estima en uns 1.350 milions anuals, o sia, un promedi de 75 ous per gallina, quantitat que de no ésser suplida per una crecuda importació limitaria el consum a uns 5 ous mensuals per habitant.

*Els vins espanyols a Anglaterra.* No més que amb el sant propòsit d'ensenyar les dents, sense, però, voler fer mal, el senyor Churchill, ministra anglès, ha dictat unes disposicions preparatòries per a la modifi-

cació possible del règim d'importació de vins espanyols, ara que el tractat comercial entre els dos països està a punt de refer-se i corren vents de proteccionisme per part del Govern hispànic.

Cal observar que els vins espanyols entraven en Anglaterra per valor de 24 milions de pessetes, en condicions molt més favorables que els francesos.

## INFORMACIONS COMERCIALS

*Adobs.* — Superfosfat d'os, de 18-20 per 100 d'àcid fosfòric i mig per 100 de nitrogen, a 17 pessetes els 100 quilos; superfosfat de calç de 18-20 per 100 d'àcid fosfòric soluble, a 11,50 pessetes els 100 quilos; superfosfat de calç, de 16-18 per 100 d'àcid fosfòric soluble, a 10,50 pessetes els 100 quilos; superfosfat de calç, de 13-15 per 100 d'àcid fosfòric soluble, a 9,50 pessetes els 100 quilos.

Sulfat amònic, de 20-21 per 100 de nitrogen, a 40,50 pessetes els 100 quilos; nitrat de sosa, de 15-16 per 100 de nitrogen, a 40 pessetes els 100 quilos; nitrat de calç, de 15-16 per 100 de nitrogen i 28 per 100 de calç, a 39 pessetes els 100 quilos.

Sulfat de potassa, de 90-92 per 100 de puresa, equivalent a 49-50 per 100 de potassa pura, a 32 pessetes els 100 quilos; clorur de potassa, de 80-85 per 100 de puresa, equivalent a 50-51 per 100 de potassa pura, a 27 pessetes els 100 quilos.

Matèria orgànica còrnia natural, de 10-11 per 100 de nitrogen i 2-3 per 100 d'àcid fosfòric, a 36 pessetes els 100 quilos.

Preus per vagó complet.

*Anticriptogàmics i insecticides.*—Sofre sublimat, flor, a 22,50 pessetes el sac de 50 quilos; sofre refinat, pur, a 17,25 el sac de 40 quilos sofre precipitat, gris, a 9 pessetes el sac de 40 quilos.

Sofre de canó, a 45 pessetes els 100 quilos; sofre de terròs, a 34 pessetes els 100 quilos.

Sulfat de ferro en gra, a 13 pessetes els 100 quilos; sulfat de ferro en pols, a 14 pessetes.

Preus per partida de certa importància.

*Bestiar, carns.* — Bestiar le llana, anyells, de 45 a 50 pessetes; primals;

# LISOL

Insecticida indispensable a l'Agricultura, la Ramaderia i la Higiene  
 Demani's el fulleró «El Lisol en  
 Agricultura» que remetem gratis **VALLES GERMANS** Massini, 79  
 Sans-Barcelona

a 50; ovelles, de 80 a 90; porquí gras, de 25 a 26 pessetes l'arrova de pes viu; boví, de 3,50 a 3,75 pessetes el quilo.

Gallines, de 20 a 26 pessetes el parell; pollastres, de 16 a 20 pessetes el parell; ànecs, de 16 a 20 ptes. el parell; oques, de 16 a 20 ptes. cada una.

*Cereals i farines.*— Continua la tendència alcista en els blats, més accentuada encara per la nova taxa vigent des de primers de més. Els fabricants, llevat dels que es troben coberts, que no són els més, es veuen en la precisió d'adquirir, i, com és natural, s'aboquen als tenedors que tenen menys pretensions, cosa que fa que si no en tenien, n'agafin.

La farina corrent extra per a fabricar el pa que ara es ven a 65,50, assenyalava un lleuger augment que no està, però, en relació directa amb l'augment del blat. Això fa que els fabricants s'exclamïn per tal de mirar si poden aconseguir algun augment de preu en la venda, però com que si la farina s'apuja gaires rals més, els flequers també voldran vendre el pa més car, aquest és un assumpte que a la Junta de Proveïments li interessa prou per a què el descuidi.

L'arròs, que un mes enrera portava bon xic d'enrenou entre els comerciants, ara està encalmat i es cotitza si fa o no fa als mateixos preus que la quinzena passada en els comptats ajustaments que es fan.

Els ordis han baixat de preu, i es pot dir que tot i això solament es colloquen els del país, especialment els de la comarca d'Urgell, per més que de procedència castellana es facin ofertes a cinc pessetes per sota la cotització d'aquests. Les civades es mantenen i les operacions no són tampoc gaire abundoses.

Per més que es queixin de la distribució del moresec—i consti que nosaltres no som pas dels proteccionistes a ultrança—, cal convenir, vist el preu de les despulles, que en les classes fines ha baixat considerablement, que el proveïment de gra no és escàs.

Blats: Aragó i Navarra, 50 a 52; Castella i Manxa, 48,50 a 49,50; Extremadura, 48 a 48,50; Urgell i Vallès, 50 a 51. (Preus en pessetes els 100 quilos, sense sac; damunt vagó origen.)

Farines: Força, 75 a 85; extra local, 68 a 69; corrent local, 65,50; extra blanca Castella, 68 a 69; blanca corrent Castella, 64,50 a 65,50; baixa, 53 a 54. (Preus en pessetes sac de 100 quilos, damunt carro Barcelona.)

Arròs: Bomba Calasparra, 138 a 140; bomba, 105 a 115; selecte, 60 a 61; matisat, 58 a 60; Bell-lloch base O, 56 a 57; trencat, 40 a 42. (Per 100 quilos.)

Altres cereals: Moresec país, 40 a 42; ordi Urgell i comarca, 36 a 37; civada Extremadura, 37 a 38; civada Manxa, 37 a 38; escaiola Andalusia, 60 a 65. (Per 100 quilos.)

Despulles: Número 3, 28 a 30; número 4, 25 a 27; segones, 20 a 21; tercers, 19 a 20; quartes, 18 a 19. (Preus en pessetes els 60 quilos, amb sac, damunt carro Barcelona.)

Menut (prim), 19 a 20; segonet, 18 a 19; segó, 14 a 15. (Preus en rals la quartera de 70 litres, sense sac, damunt carro Barcelona.)

*Fruits secs.*— Ametlla en closca, miollar, a 220 pessetes; closca forta,

a 100; ametlla en gra, Esperança primera, a 520; ídem llargueta, a 560; Mallorca escollida, a 530; propietari sense trossos, a 510 pessetes els 100 quilos.

Aquests preus continuen sense cap gran variació des de l'última quinzena. Les operacions efectuades no són moltes, i de preferència són exportacions en marcones o classes Mallorca, preferides per la menor quantitat d'amargs.

Es veu, però, que hi ha resistència a comprar perquè els comerciants troben massa exigències en les pretensions dels tenedors.

Avellana negreta escollida, a 105; garbellada, a 100; en gra, primera, a 410 pessetes els 100 quilos.

Més aviat ha augmentat la fermesa en aquest article, tot i seguir els preus al mateix nivell a què es mantenen de fa tant de temps.

Prunes Clàudies, primera, a 25 pessetes l'arrova; ídem segona, a 15; managuet, a 22; Màlaga, a 10.

Nous escollides, a 180 pessetes els 100 quilos; colliter, sense trossos, a 150.

Xubes garbellades, superiors, a 100 pessetes els 100 quilos; colliter, a 90.

Cacauets pelats, València, a 140 pessetes els 100 quilos; tres graus blancs, primera, a 130; dos grans blancs, primera, a 105.

Panses de Màlaga (nou gotims): Cinquenes, a 20; quartes, a 24; «Royaux», a 28; en gra, a 22 pessetes la caixa de 10 quilos. (Les caixes de dos i mig i de cinc quilos sofreixen augment per l'import de l'embalatge).

Figués de Fraga, primera, a 10 pessetes la caixa de 10 quilos; d'Albunyal, en caixes, a 10,50 pessetes l'arrova; ídem en cistells, a 80 pessetes els 100 quilos; Mallorca, classe B, a 7,50 pessetes l'arrova; ídem classe C, a 7.

Pinyons pelats de Castella, a 620 ptes. els 100 quilos; ídem país, a 615.

*Farratges i aliments per al bestiar.* — Alfals, 7 a 8; palla llargueta, 3 a 4; palla curta, 4 a 5. (Preus en pessetes els 40 quilos, damunt carro Barcelona.)

Polpa remolatxa país, 26 a 28; turtó de coco, 27 a 29; farina de llinosa, 35 a 36. (Preus en pessetes els 100 quilos, amb sac, damunt carro Barcelona.)

Garrofes: Xipre, 48 a 49; negra Vinaroç, 50 a 51; negra Castelló, 50 a 51; negra Matafera, 46 a 47; negra roja, 48 a 49; Eivissa, 43 a 44; Mallorca, 40 a 41. (Preus en rals els 42 quilos, sense sac, damunt carro Barcelona.)

*Llegums.* — Llenties, 70 a 105; faves Extremadura o Andalusia, 53 a 54; faves estrangeres, 52 a 60; favons Extremadura o Andalusia, 51 a 52; favons estrangers, 22 a 23; veces Castella, 43 a 44; veces Sagarra, 42 a 43; veces Andalusia, 43 a 43,50; erps, 35 a 36; titus, 40 a 41.

Mongetes: Castella, 110 a 120; Mallorca, 75 a 76; Prat, 75 a 80; Urge lli Comarca, 65 a 70; València, 70 a 75; estranger, segon classe, 60 a 80.

Cigrons: Saüc, 175 a 200; blancs ar. alf. 44-45, 118 a 120; blancs

ar. alf. 48-50, 114 a 115; blancs ar. alf. 52-54, 97 a 98; blancs ar. alf. 58-60, 88 a 90; blancs ar. alf. 60-65, 70 a 75; pelons, 60 a 85. (Preus en pessetes els 100 quilos, amb sac, damunt carro Barcelona.)

*Olis.*—(Associació Gremial de Negociants d'Olis de Barcelona.) Preus de venda a la plaça :

Oli d'oliva : Corrent, a 260,86; superior, a 265,17; classe fina, a 282,65; clase extra, a 295,60. (Preus sostinguts.)

Oli de pinyola : De color verd, de primera, de 121,73 a 126,08; ídem, ídem, de segona, de 117,34 a 121,73. (Sense envasos.)

Oli de coco : Blanc, a 155 els 100 quilos; Cochín, a 180; Palma, a 205. (Amb envasos.)

Oli de llinosa : Cru, a 150; cuit, a 158; sense color, a 180. (Sense envasos.)

Oli de cacauet : Corrent, a 265; refinat, a 275.  
(Tot pessetes els 100 quilos.)

*Ous.* — Frescos Empordà, a 90 pessetes el conte de 30 dotzenes; Vilafranca o Granollers, a 100; Sagarra, a 80; Urgell i Segrià, a 77; Eivissa, a 81; Mahó, a 78; Mallorca, a 47.

*Vins.* — Continuen amb la mateixa fermesa els preus dels vins. Les compres no han estat tan abundoses com l'anterior quinzena, sense que això vulgui significar res de nou. Només un petit compàs d'espera, que per ara els preus no tenen pas cap tendència a la baixa.

L'Associació de Magatzemistes i Exportadors de Barcelona dóna com a cotització última : Penedès blanc, a 2,40; Camp de Tarragona blanc, a 2,50; Priorat negre, a 2,65; Manxa blanc, a 2,50; Alacant blanc, a 2,75; Mistela blanca, a 2,90; Mistela negra, a 3,30; Moscatell, a 3,40. (Preus per grau i hectolitre, amb la mercaderia posada al celler del colliter.)

LLUÍS MARSAL

---

## CONSULTORI

En aquesta secció contestarem gratuïtament i per torn rigorós a totes les consultes que facin els lectors

*P. D. S., Sabadell.* — Vegi el Comentari que publiquem en aquest número.

Per les altres qüestions serà millor que es dirigeixi a un veterinari. El millor diagnòstic d'una malaltia és el que es pot fer amb l'animal al davant. De lluny, i sobretot amb dades incompletes, és molt fàcil d'equivocar-se.



*J. C., Pont de Vilumara.* — Li hem contestant particularment.

*L. B., Alió.* — En breu li contestarem. La cosa mereix un estudi detingut.

*G. U., Ciutat.* — La forma del niu no té res que veure en el vici de les gallines de menjar-se els ous. El mal és senzillament evitable millorant o modificant l'alimentació, és a dir, donant a l'aviram residus de carn o farina de peix.

Les gallines que posen ous sense closca és que necessiten calç; com que no en tenen no poden fer la closca, que és precisament formada a base d'aquesta substància. Barregi amb els aliments closques d'ostra en pols.

*G. R., Valls.* — El seu vi blanc deu tenir la malaltia anomenada casse. Per curar-lo faci el següent tractament. Afegeixi vuit grams de metallsulfit de potassa i 3 o 4 grams de taní per hectolitre, remeni i deixi en repòs durant uns quants dies. Després clarifiqui amb dos clares d'ou per hectolitre de vi, i per últim trasbalsi en un bóta neta i ensofrada.

R. S.



# CALENDARI

de sèmbres i plantacions de les Hortalisses i Farratges més  
generalitzats o cultivats a Catalunya

GENER I FEBRER.

## HORTALISSES

Es sembren en tendes o en llocs molt calents per transplantar a l'aire lliure així que abonança el temps :

Albergínies. — Pebrots primerencs Lloret. — Pebrots de banya grossos. — Tomàtecs primerencs de Vilaseca. — Tomàtecs de pometa. — Tomàtecs de pera, de poma, d'albercoc petit (des de febrer).

Amb les mateixes precaucions, alguns hortolans sembren : Àpits, Carbassoneres, Cogombres, Melons, Síndries, Alfàbreges i tubèrculs de Moniato.

Es sembren al descobert o a l'aire lliure :

Bledes grogues o blanques. — Col de cabdell o de soldat, de Pasqua o Papelina, genovesa. — Ensiam escaroler d'estiu, llarg, blanc o romà. — Escarola de cabell d'àngel. — Faves. — Fesols primerencs (des de febrer.) — Julivert. — Pastanaga de taula. — Pèsols nanos de set setmanes, alts, tirabecs o caputxins. — Porros. — Ravanets mitjans, rodons. — Remolatxa de taula. — Cerfull. — Xirivies.

Es planten :

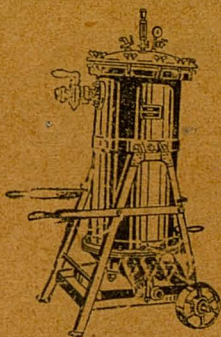
Alls. — Carxoferes (des de febrer). — Espàrrecs grossos. — Maduixeres (des de febrer). — Patates primerenques.

## FARRATGES

Es sembren des de febrer o així que el temps abonança :

Col geganta (per a fulles). — Llenties espesses. — Nyàmares en tubèrculs (durant els dos mesos. — Trèbol gros o Trèfula. — Trepadella (millor en la tardor.)

Per a majors detalls dirigir-se a «Especialidades Agrícolas Truffaut, S. A.», Via Laietana, 30, 5.<sup>a</sup> lletra H.

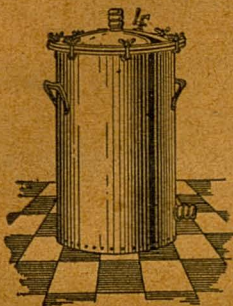
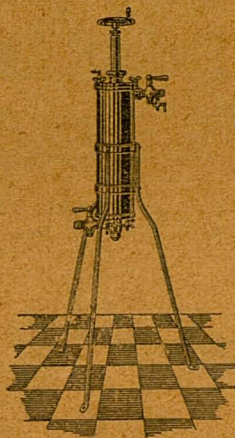


## FILTRES

per a vins, licors, alcohols, olis, mares, etc., etc., de diferents tipus i tamanys, per petits i grans rendiments

BOMBES per a trascolar vins. PREMSÉS i TREPITJADORES de raïms.

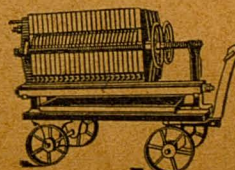
Abundant material vinícola i agrícola



## PERE PARÉS

Avinguda Marquès d'Argentera, 15  
(Abans Passeig de la Duana)

BARCELONA



VERITABLE NO MÉS FOC

NO MÉS SENYALS A LA PELL.

## Liniment ALONSO OJEA

Vexigatori i resolutiu, el més actiu i econòmic de tots els que es coneixen.

No deixa ni la més petita senyal en la pell.

Garantitzem els seus efectes i activitats.

Remetem un flascó de mostra als senyors Veterinaris que el demanin

**Dipositaris: J. URIACH Y C., S. A. - BRUCH, 49 - BARCELONA**

## LLIBRERIA CATALONIA

ESPECIALITAT EN TOTA CLASSE

:: DE LLIBRES D'AGRICULTURA ::

Plaça Catalunya, 17

Telèfon 4789 A.

En dirigir-vos a les cases anunciadores, citeu AGRICULTURA

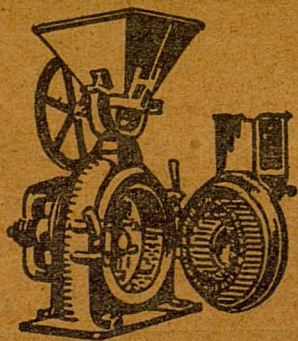
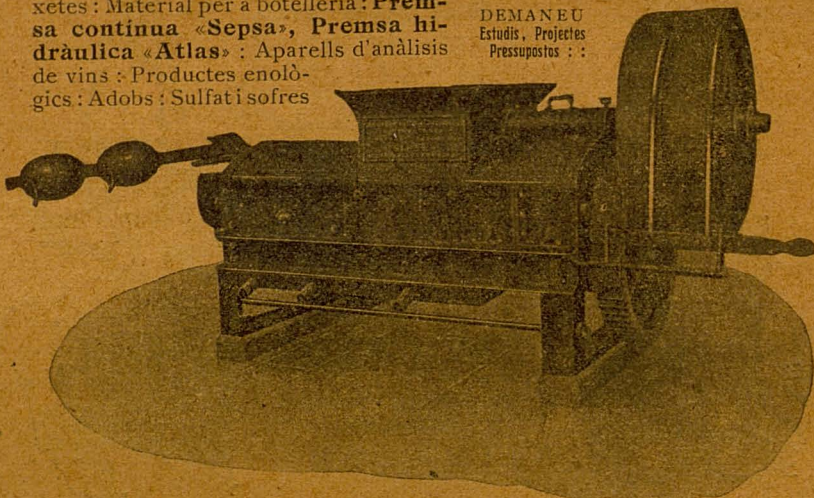
# Societat Enològica del Penedès, S. A.

Trepitjadores, Premses, Bombes i tota classe de maquinària vinícola : Motors i transmissions : Mangueres, racords i aixetes : Material per a botelleria : **Prensa continua «Sepsa», Prensa hidràulica «Atlas»** : Aparells d'anàlisis de vins : Productes enològics : Adobs : Sulfat i sofres

VILAFRANCA DEL PENEDÈS

Sucursals a Reus, Criptana i Xereç de la Frontera / /

DEMANEU  
Estudis, Projectes  
Pressupostos : : :



## Maquinària Agrícola Moderna

Trituració i polvorització

Demaneu Catàlegs a

**MAURICI HENING**

FLORS, 5

(entre el carrer i la Ronda de Sant Pau del teatre Olympia)

INNOBRABLES REFERENCIES

Per a blanquejar, pintar, desinfectar,  
polvoritzar arbres, sulfatar, etc., etc.  
Polvoritzadors a tracció, motxilla, etc.

Per a pinsos i tota mena de productes  
Matxucadores, Molins, etc.

Molí Patentz  
Royal-Triumph

# Bascules

Arques per a Cabals

# Pibernat

PARLAMENT-9-11-BARCELONA

En dirigir-vos a les cases anunciadores, citeu AGRICULTURA .