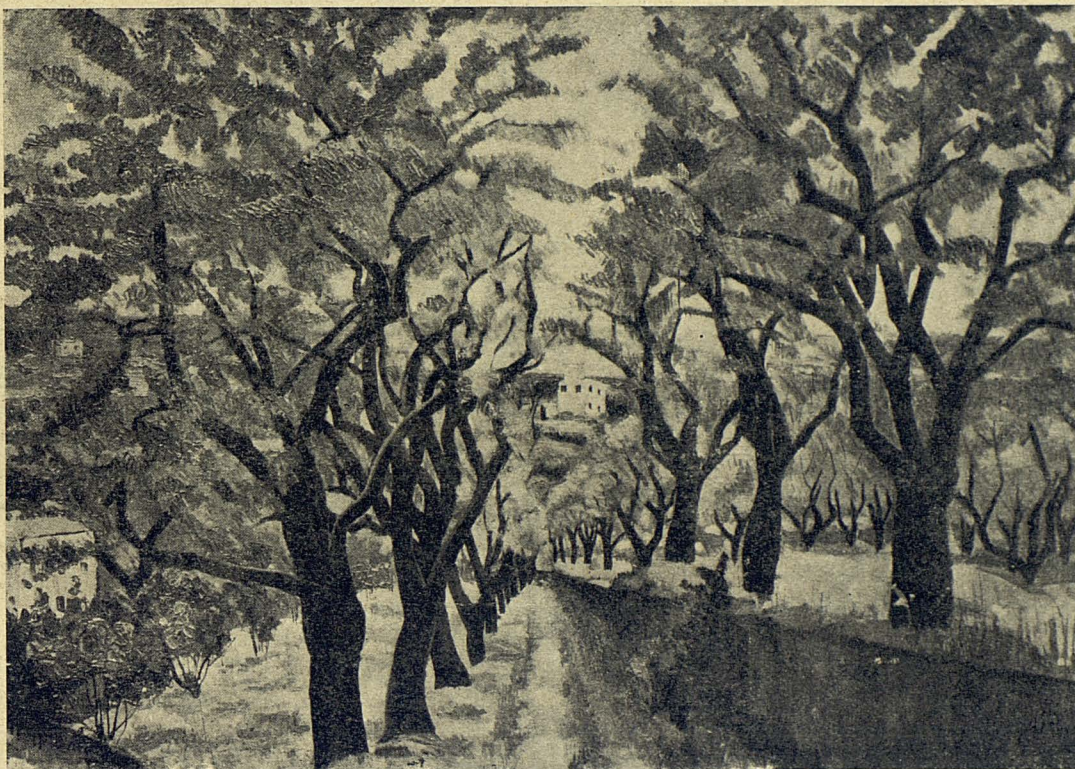


# AGRICULTURA



«Passeig d'ametllers», pintura de Jaume Mercadé

## SUMARI:

El senyor Ramon Riba i Ribot.—Set anys de cria i engreix de porcs, per Ed. Simó.—El bosc i la ramaderia al Montseny, per J. M. Riu.—Més sobre les flors irregulars dels ametllers, per Joan Salom.—Els oliverars, per M. Figarot.—Assemblees forestals, per Francesc Xavier Riera.—Per la mestressa, per M. T. G.—La collita de grans d'alfals, per Joan Urgell.—Els agafa-insectes lluminosos, per Manuel Codina.—La vinya blava, per M. R. i V.—Calendari.—Bibliografia.—  
—Una mica de tot.—Noticiari.—El mercat.

# I RAMADERIA

# ENCICLOPEDIA AGRÍCOLA

publicada sots la direcció de G. WERY

Les matèries que's tracten especialment en aquesta ENCICLOPÈDIA AGRÍCOLA són: *Cultiu i purificació del sol. Producció i cultiu de les Plantes. — Producció i cuidado dels animals. — Tecnologia agrícola. Ingenieria rural. — Indústries agrícoles — Economia i Legislació rural.*

## VOLUMS PUBLICATS

Química agrícola (Química del suelo). *G. André* (2.<sup>a</sup> edició). 2 volums. — Tela, 24 pesset s.  
Química agrícola (Química vegetal). *G. André*. 2 volums. — En premsa n. e.  
Viticultura. *P. Pacottet* — En premsa n. e.  
Vinificació. *P. Pacottet* (2.<sup>a</sup> edició). — 14 ptes.  
Higiene y Enfermedades del ganado. *P. Cagny* y *R. Gouin* (2.<sup>a</sup> edició). — 14 ptes.  
Avicultura. *C. Voilellet* (2.<sup>a</sup> edició). — 14 ptes.  
Abonos. *C. V. Garola* (2.<sup>a</sup> edició). 2 volums. — 24 ptes.  
Cereales. *C. V. Garola*. — 14 ptes.  
Riegos y Drenajes. *Risler* y *Wery*. — 14 ptes.  
Las Conservas de frutas. *A. Rollet*. — En premsa n. e.  
Alimentación racional de los Animales domésticos. *R. Gouin*. — 14 ptes.  
Entomología y Parasitología agrícolas. *G. Guénaux*. 14 ptes.  
Enfermedades parasitarias de las plantas cultivadas. *P. Delacroix*. — 12 ptes.  
Enfermedades parasitarias de las plantas cultivadas. *P. Delacroix*. — 2 ptes.  
Lechería. *C. Martin*. 12 ptes.  
Arboricultura frutal. *L. Bussard* y *J. Duval*. 14 ptes.  
Material vitícola. *R. Brunet*. — 12 ptes.  
Material vinícola. *R. Brunet*. — 14 ptes.  
Praderas y Plantas forrajeras. *C. V. Garola*. — 15 ptes.  
Botánica agrícola. *E. Schrebaux* y *J. Nanot*. — 12 ptes.  
Zootecnia general. *P. Diffloth*. 2 volums. — 27 ptes.  
Microbiología agrícola. *E. Kayser*. 2 volums. — 24 ptes.  
Ganado lanar. *P. Diffloth*. — 12 ptes.  
Silvicultura. *A. Fron*. — 14 ptes.  
Razas bovinas. *P. Diffloth*. — 15 ptes.

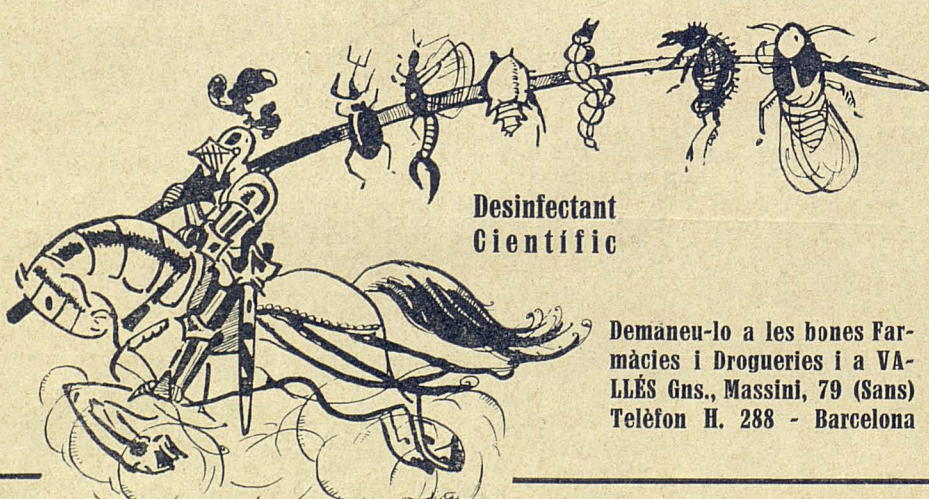
Aguardientes y Vinagres. *P. Pacottet*. — Tela, 14 pesset es.  
Las Conservas de Legumbres. Carnes, productos del corral y de la lechería. *A. Rollet*. — 12 ptes.  
La remolacha y la fabricación del azúcar de remolacha. *E. Sillard*. — 17 ptes.  
Industria y comercio de los Abonos. *C. Pluvinage*. — 14 ptes.  
Construcciones rurales. *J. Danguy*. — 14 ptes.  
Economía rural. *E. Jouhier*. — 14 ptes.  
Compendio de Agricultura. *C. Selenberger*. — 14 ptes.  
Explotación de un dominio agrícola. *R. Vuigner*. — 15 ptes.  
Apicultura. *R. Hommel*. 14 ptes.  
Cultivo hortícola. *L. Bussard*. — 12 ptes.  
Cabras, cerdos, conejos. *P. Diffloth*. — 12 ptes.  
El Manzano de sidra y la Sidrería. *C. Warcollier*. — 15 ptes.  
Sericultura. *P. Viel*. — 12 ptes.  
Hidrología agrícola. *F. Diénot*. — 12 ptes.  
Higiene de la Granja. *Regnard* y *Portier*. — 12 ptes.  
La Mimbrera (Cultivo y aplicaciones). *E. Leroux*. — 12 ptes.  
Prácticas de Ingeniería rural. *Provost* y *Rolet*. — 12 ptes.  
Máquinas de labranza. *G. Coupan*. — 14 ptes.  
Fazas caballares. *P. Diffloth*. — 14 ptes.  
Análisis agrícolas. *R. Guillin*. — 12 ptes.  
Agricultura general. *P. Diffloth* (2.<sup>a</sup> edició). 4 volums.  
I. *So lo y mejor minto de las tierras*. — 12 ptes.  
II. *Labores y rotación de cultivos*. — 12 ptes.  
III. *Siembras y cuidado de los cultivos*. — 12 ptes.  
IV. *Cosechas y conservación de los productos agrícolas*. — 12 ptes.  
Producción y doma del caballo. *J. Bonnefont*. — 12 ptes.  
Meteorología y Física agrícolas. *Klein* y *Sanson*. — 12 ptes.

## VOLUMS EN PREMSA

Topografía agrícola. *C. Muret*.  
Vinos de Champaña y Vinos espumosos. *P. Pacottet* y *L. Guillonnet*.

Destilería agrícola e industrial. *E. Boullanger* 2 volums.  
Electricidad agrícola. *A. Pott*.  
El libro de la campesina. *O. Bussard*.

De venda en la LLIBRERIA CATALONIA, Plaça de Catalunya, 17 — BARCELONA



**Desinfectant Científic**

**LISOL**

**VALLÈS G.<sup>NS</sup>**

L'únic que pot combatre eficaçment totes les plagues del camp i dels arbres fruiters  
Indispensable per a la curació de tota classe de mals del bestiar.

Demaneu-lo a les bones Farmàcies i Drogueries i a VALLÈS Gns., Massini, 79 (Sans)  
Telèfon H. 288 - Barcelona

# ALTHEIN

PINSO MELASSAT SEC



PER A TOTA MENA  
DE BESTIAR - REN-  
DEIX LA MAJOR  
UTILITAT EN L'EN-  
GREIX I LA PRO-  
DUCCIÓ DE LA LLET

# ALTHEIN

Contra la Fumagina  
o negre de les  
OLIVERES

## CRYPTOL SULFUROS TRUFFAUT

Tractament eficaç i  
sumament econòmic

ESPECIALITATS AGRÍCOLES

**G. TRUFFAUT, S. A.**

Luchana, 61-63 S. M.-Barcelona

# NOGAT

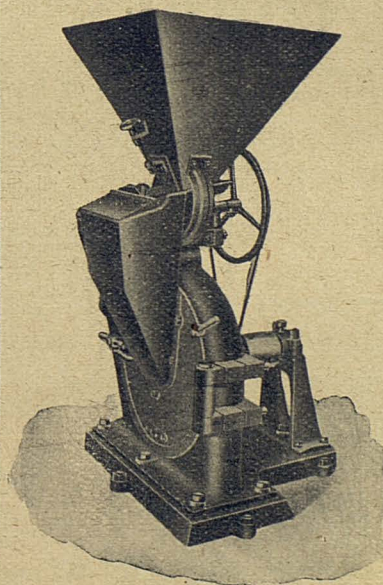
PRODUCTE ESPECIAL MATA-RATES



El mata-rates "Nogat" constitueix el producte més còmode, ràpid i eficaç per a matar tota classe de rates i ratolins. Es ven a 50 cèntims paquet i a 10 pessetes la caixa de 25 paquets a Barcelona, Farmàcia Gelart, Princesa, 7, Drogueries Vidal i Ribas i en les principals farmàcies i drogueries d'Espanya, Portugal i Amèriques.

Producte del Laboratori Sokatarg  
Carrer del Ter, 16 - Telèf. 564 S. M. - Barcelona

NOTA.—Dirigint-se i ensems enviant per Gir Postal o segells de Correus l'import més 50 cèntims per despeses de remesa, el Laboratori, a volta de correu, verifica la remesa de la comanda.



## MOLI "ALFA"

El millor per a  
pinsos per al  
ramat, matèries  
dures i fibroses.  
Dispositiu de  
moldre especial  
patentat.

## ANDREU MORROS

Oficines Avinguda del Marquès Argentera, 21  
BARCELONA

Instal·lacions i reformes de FABRIQUES DE FARINES

FABRICACIÓ NACIONAL. Sol·licitar preus i catàlegs

## Fàbrica de teixits metàl·lics i sunyers

Enreixats de simple torsió.—Teles de fantasia, ondulades i de sunyers  
FIL FERRO ESPINÓS

## Nicanor Arqués

ARTICLES DE FIL FERRO  
Cedaços i garbells d'espinal (aranya)  
Especialitat en les instal·lacions

Jaume Giralt, 5 - Telèfon 1338 S. P. - BARCELONA  
(Travessia del carrer Carders i Sant Pere més Baix)

## ANÓNIMA BARCELONESA DE COLAS Y ABONOS ALIMENTOS PER A L'AVIRAM I PORCS

Farina de peix fresc "Hèrcules"  
Proteïnes . . . . 60% | Fosfat de calç . . . 19%

Farina de carn "Hèrcules"  
Proteïnes . . . . 70% | Fosfat de calç . . . 12%

Ostres granulades i en pols per a l'aviram  
Fosfarina o farina fosfatada  
Fosfat de calç. 70 a 72%

Despatx: Rambla Sta. Mónica 13 - Fàbrica: Hospitalet de Llobregat  
Telèfon núm. 483 A. **BARCELONA**

MATERIAL

PER A  
LLETERIES

INSTRUMENTS

DE  
VETERINARIA

## DAVID FERRER I C.<sup>IA</sup>

S. E. N. C.

BARCELONA

Apartat 358

Passeig de Gràcia, 94

MOTORS

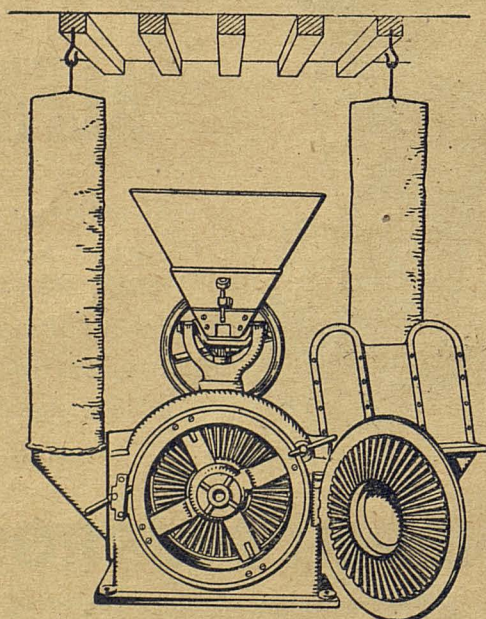
D'OLIS PESATS I DE-  
MÉS COMBUSTIBLES  
LÍQUIDS PER A  
L'AGRICULTURA

MAQUINES

DE RENTAR,  
OMPLIR, TAPAR  
I ETIQUETAR AM-  
POLLES

## MARC TORRES

Riereta, 15 i Aurora, 11 - BARCELONA  
TELÈFON 1201 A



## MOLÍ TRITURADOR "El Campeón Universal"

Patents d'invenció núms. 84.698 i 91.267

per a tota classe de grans, palles, des-  
pelles i altres matèries

EMILIO DE OBESO

FABRICANTE DE HARINAS

RIOSECO

(VALLADOLID)

26 de Enero de 1926

Sr. D.  
Marcos Torres  
BARCELONA

Muy sr mío: Por la presente tengo el gusto de manifestarle que estoy muy satisfecho de su molino triturador "EL CAMPEÓN UNIVERSAL - 39 5", el cual ha superado a cuanto Vd. me prometió y que yo esperaba de él.

Montado con cónjates de bolas perfectamente equilibrado, su marcha es sumamente suave, hasta el extremo que después de quitada la marcha sigue andando unos minutos. Y a pesar de haberlo instalado en planta alta donde por falta de firmeza son mas sensibles las trepidaciones, apenas si tiene alguna, lo que sorprende a todos cuantos le ven, por que moviéndose a 3000 revoluciones por minuto el menor desequilibrio que tuviera produciría muy sensibles movimientos.

Como es consiguiente las cualidades apuntadas hacen que la fuerza necesaria para moverle sea acaso menor de la que Vd. calcula.

Su trabajo no deja nada que desear puesto que gracias a su combinación de cribas puede darse a la mercancia el grado de finura que se quiera hasta convertirla en polvo. Y en cuanto a rendimiento si bien en lo pulverizado se reduce bastante, todavia rinde mas que una piedra haciendolo mucho mejor y triturando infinitamente mas que todos los aparatos hasta hoy conocidos.

Quedando el maíz a menos de medio grano, he llegado a moler hasta 2000 Kgs. por hora, el triturado no he podido saberlo, porque ni el elevador ( que como sabe Vd. es tipo grande ) ni el operario que lo maneja, han llegado a darle la alimentación necesaria.

Puede Vd. estar satisfecho de su molino y porque yo tambien lo estoy, le autorizo para que haga de esta carta el uso que le parezca, quedando siempre a sus ordenes, si affm<sup>o</sup> s. s.

*Emilio de Obeso*  
Rioseco

El molí triturador «El Campeón Universal» és l'únic que no produeix pols, i que pot treballar sense canvi en la direcció desitjada. Està proveït de dues mànegues d'aspiració i per això ni s'escalfa ni la mouturació sofreix minves.

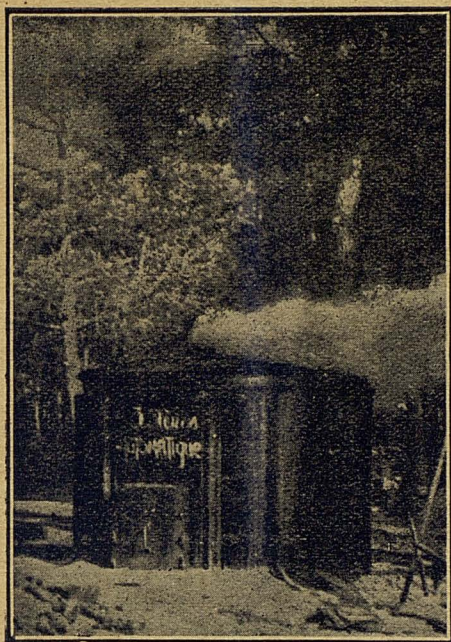
El construeixo en quatre tamanyes per proporcionar els tipus que poden necessitar des del més petit industrial o ramader al més gran industrial.

Producció en farina de morenc per a pinsos, de 150 a 1.000 quilos per hora.

Únic constructor i venedor que els instal·la i cobra un cop posats en marxa i després d'haver-se obtingut el resultat convingut. Finor i gruix de la mouturació desitjada.

# Carbonitzador "Automatic" Trihan

PATENTAT



**Per a la fabricació econòmica de carbó de bosc.**

El Carbonitzador automàtic satisfà les exigències de tothom

Aquest aparell donà el més alt rendiment en el Concurs de Carbonització de la Gironde i de les Landes, en 1926

Classificat el primer entre tots els aparells similars

El Carbonitzador "Automatic" es desmunta amb facilitat i és transportable a bast

## Talleres Españoles de Calderería, S. A.

Casa central: Llull, 126 - BARCELONA :: Sucursal: Estación, 3 y 5 - ZARAGOZA

## CREDIT I DOCKS DE BARCELONA

COMPANYIA DE CRÈDIT I DE MAGATZEMS GENERALS

FUNDADA L'ANY 1881



Magatzems en el port de Barcelona, enllaçats amb la xarxa ferroviària.—Magatzems a Alda (Amposta)

Préstecs sobre cereals, fruits i primeres matèries  
Obertura de crèdits

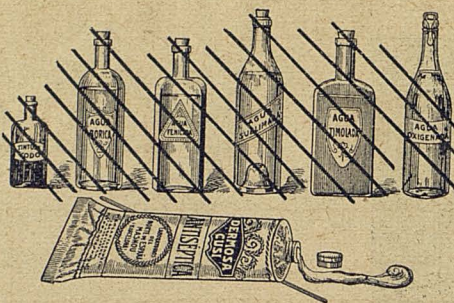
Comptes corrents a la vista i a terminis.—Comptes corrents en monedes estrangeres.—Descompte i cobrament d'efectes comercials.—Valors.—Cupons.—Préstecs sobre títols

**Cambra cuirassada amb compartiments de lloguer**

PASSATGE DEL COMERÇ, 7 — Apartat de Correus 661

# DERMOSA CUSI ANTISÈPTICA

Preparació a base  
de Cloramina T.



L'Antisèptic - cicatrit-  
zant i parasiticida  
ideal per al camp.

És vint vegades més poderosa que els anti-  
sèptics cicatritzants coneguts fins avui.  
No és metzinosa, ni càustica, ni irritant. No  
destrueix els teixits. Es conserva inalterable.  
És de fàcil i senzilla aplicació i el recipient  
en què està continguda és molt còmode per  
a portar i guardar en tot lloc.

## INDICACIONS

*Clivelles dels pits, cremades, FERIDES DE TOTES CLASSES,*  
recents o antigues, asèptiques o infectades, *llagues*  
*de les cames, penellons oberts, paràsits* (polls, etc.)

LA «DERMOSA CUSI ANTISÈPTICA» ES VEN A LES FARMÀCIES  
TUB PETIT, 1'50 — TUB GRAN, 3'50 — TUB CLÍNICA I VETERINARIA, 7'50  
S'enviarà una mostra gratuïta de prova a tot lector que la sol·liciti fent menció d'aquest anunci

LABORATORIS DEL NORD D'ESPANYA - MASNOU (BARCELONA)

## ÚTIL EN TOT LLOC

**A casa:** Presta constants i grans serveis en les llars camperoles. És un preciós recurs quan es viu lluny de la farmàcia i del metge.

**Al camp:** Per estar continguda en tubs d'estany de poc volum es presta especialment per a guardar-la a la butxaca, lo que permet tenir sempre a punt un antisèptic-cicatritzant.

**Al corral:** És un parasiticida. Mata tots els paràsits de l'aviram. Aseptitza i cicatritza les picades i erosions, sense irritar ni perjudicar.

**A l'estable:** Pel seu gran poder antisèptic i cicatritzant, té ús feliç en les ferides, nafres, llagues i supuracions de tota classe de bestiar.

# NITRAT DE CALÇ B. A. S. F.

Insuperable adob  
azoad de cobertera i  
d'efectes rapidíssims  
contenint  $\frac{15}{16}$  per 100  
de Nitrogen i 28 per  
100 de Calç

DE VENDA A LES PRIN-  
CIPALS CASES D'ADOB

# AGRICULTURA I RAMADERIA

DIES DE SORTIDA: EL 15 DE CADA MES  
UN SOL NÚMERO: 1 Pesseta

DIRECTOR:  
M. ROSSELL I VILÀ

SUBSCRIPCIÓ: BARCELONA, ANY: Ptes. 9  
FORA: Ptes. 10      ESTRANGER: Ptes. 11

## ELS NOSTRES PAGESOS



El senyor Ramon Riba i Ribot

La vida d'aquest agricultor va lligada amb la de les associacions agrícoles més importants del nostre país. Home d'un tarannà sociable i coneixedor de les necessitats reals de l'agricultura, des de la seva joventut ha orientat la seva activitat a cooperar en la labor d'associació agrícola vista d'una manera ampla i general. La seva intel·ligència l'ha lliurat del vici racial de l'individualisme, i la seva bondat l'ha fet intervenir en l'estudi dels problemes econòmico-socials que

afecten a l'agricultura realitzant una tasca comuna amb tot pagès, independentment de la condició de propietari o de senzill conreador de les terres.

Nat a Sant Feliu de Llobregat l'any 1867, la comarca del Baix Llobregat ha tingut en ell un element de força. Soci fundador de la Cambra Agrícola Oficial, entitat de la qual n'ha estat president durant alguns anys, sempre el trobem al davant de les empreses agrícoles destinades a afavorir els interessos del Baix Llobregat i a resoldre problemes comarcals. No cal dir que en les gestions que d'un quan temps realitza dita Cambra, presidida actualment pel senyor Angel Genis, encaminades a organitzar les exportacions collectives de fruites a l'estranger i a guanyar nous mercats que resolguin de moment la sobreproducció que donaria lloc dintre de pocs anys a una baixa de preus desproporcionada amb el cost de la fruita que la comarca produeix, ell hi pren part activa, valent-se de la seva experiència i del prestigi personal de què disfruta.

L'any 1912 fou elegit, a Eivissa, president de la Federació Agrícola Catalana Balear, benemèrita Associació constituïda per la majoria d'entitats i Sindicats, fomentadora del progrés agrícola a la nostra terra i organitzadora de Congressos anyals en els quals s'estudiaven els problemes de caràcter general i els comarcals del lloc on es celebrava el Congrés.

Va presidir els Congressos de la Federació celebrats l'any 1913 a Igualada, i l'any següent a Tortosa. Els importants temes de la cooperació, mutualisme, crèdit, producció i compra-venda, a base d'Associació, foren amplament discutits en el Congrés d'Igualada. L'Associació agrícola estudiada des de tots els punts de vista, fou eficaç-

ment tractada en aquell Congrés per ell presidit. Les seves paraules donen una idea exacta de l'esperit que va orientar aquelles activitats generoses: «havem de seguir treballant per a què no hi hagi diferències entre qui té i qui té menys».

En el Congrés de Tortosa, l'any 1914, memorable per haver constituït un estudi complet de la producció de l'oli (cultiu, malalties, elaboració, comerç, exportació i sofisticació), el senyor Ribas va excèllir per les seves dots ja reconegudes aleshores per tothom.

El seu nom no podia mancar en les llistes de la Junta directiva de la primera associació agrícola de Catalunya. L'Institut Agrícola Català de Sant Isidre ha pogut comptar a tota hora amb la seva profitosa col·laboració, ocupant-ne actualment el càrrec de vice-president.

Des de l'any 1914 forma part de la Junta del Consell Provincial de Foment, i actualment presideix la Secció d'Agricultura, mereixent la seva gestió en dit centre elogis ben merescuts.

Allunyat de la política activa, ha dedicat la seva vida al progrés de l'agricultura en el Baix Llobregat i a fomentar l'associació i la pau i germanor entre els nostres pagesos.

Home cordial i delicat, amant del país que l'ha vist néixer i profundament arrelat en les terres i casa pairal que els seus pares varen deixar-li al bell mig de la plana del Llobregat, forma part de l'aristocràcia dels nostres pagesos. D'ell pot dir-se que essent el més senyor entre els pagesos, és també el més pagès entre els senyors.

## Set anys de cria i engreix de porcs

(Acabament)

### IV.—ALIMENTACIÓ

**H**EM donat el promig de quilos d'aliment necessaris per a formar un quilo de pes viu (3'683 q. de matèria seca o 4'300 q. d'aliment), però sabem que a les diverses edats els rendiments són diferents. Afegim tot seguit que el màxim d'aprofitament el trobem en el tercer, quart i cinquè mes, i bo i fent però, encara dues altres oscil·lacions, formant la línia de rendiments un segon valor alt als setè i vuitè mes.

En el primer mes cada porc, consum 24 quilos d'aliment i augmenta de pes 5 quilos. El promig, per tant, és de 4'900 quilos d'aliment per quilo d'augment de pes.

Segon mes, 39 quilos d'aliments consumits, amb un augment de 8'780 quilos, ço que fan 4'430 quilos d'aliment per quilo d'augment (el rendiment millora).

Tercer mes, 48 quilos d'aliment, amb un augment de 11'250 quilos. Resulten 4'265 quilos d'aliment per quilo d'augment (el rendiment augmenta).

Quart mes. Aliments consumits, 54 quilos; l'augment de pes ha estat de 13 quilos, baixant encara el promig de quilos d'aliment necessaris per a augmentar un quilo pes viu a 4'170 (rendiment màxim absolut a l'any, 1927).

Cinquè mes, 63 quilos d'aliment amb un augment de pes dels porcs, de 15 quilos, i per tant

aguantant-se sensiblement al promig del mes anterior.

Sisè mes, 75 quilos d'aliment consumits per porc, augmentant cada un d'ells 17'225 quilos i essent necessaris, per tant, 4'350 quilos d'aliment, per produir-ne un de carn (baixa el rendiment).

Vuitè mes, 120 quilos d'aliment consumits, augmentant 28'100 quilos de pes i corresponent el rendiment a 4'270 quilos (torna a baixar).

Novè mes, 135 quilos d'aliment ingerit per porc, augmentant aquest 30'280 quilos i corresponent el rendiment a 4'450 per u.

Assolint al final del novè mes els 160 quilos pes viu, d'ací endavant el rendiment va essent cada vegada més desfavorable, encara que s'eixampli la relació nutritiva.

Procurem explicar ara aquests resultats i orientar-nos finalment, comparant amb resultats de lots d'experimentació.

El fet que el primer mes sigui el rendiment el més desfavorable, és fàcilment explicable pels fets: Primer, en desmamar-los troben a faltar la llet, i encara que s'atipin més que abans, els falten ferments i vitamines de què tan rica és la llet, i més la de truja. En aquest sentit cal no més consignar els bons resultats que s'obtenen en explotacions on els porcs consumeixen llet desnatada o xerigot, subproductes de mantegueries i fromatgeries; i segon, per ressentir-se un xic de la castració (cal que diguem que nosaltres cas-



trem als quinze dies de desmamats, amb molt bon èxit).

Passat el primer mes, el rendiment va essent cada cop més favorable, fins a arribar als quart i cinquè mes, amb el màxim, explicable per l'excel·lent preparació que per a la digestibilitat representa una ració tan estreta com consumeixen els tres primers mesos (R. N. = 1 : 4), i sobretot si tenim en compte que la relació nutritiva és estreta, en el nostre cas, únicament a base de proteïnes animals.

En lots d'experimentació hem allargat fins als quart i cinquè mes la relació nutritiva d'u a quatre, però a més de què la ració surt més cara com més estreta, no arribàvem al rendiment consagrat per aquests mesos. Evidentment, dels 50 als 60 quilos cal eixamplar la relació.

Ja no és tan fàcilment comprensible la baixa que sofreix el rendiment al sisè mes. Si més no, cadascú ha de mirar d'explicar-se els fets, encara que alguna vegada s'equivoqui. Heus ací la nostra opinió :

És un fet que a aquesta mida de nodrissos, els porcs solen passar una crisi que alguna vegada pot passar desapercebuda, però que quasi sempre existeix i es nota (sembla com que els porcs no creixin). La castració és una operació molt senzilla, però té sempre conseqüències en el camp fisiològic. En realitat, l'individu capó perd moltes característiques pròpies de la seva espècie, a part de la funció fonamental reproductiva, i en guanya d'altres. No podria aquesta crisi ésser-ne una conseqüència? L'edat en què aquesta crisi es fa més aparent, apoya, ens sembla, aquesta opinió.

El fet que més enllà dels 150 a 160 quilos pes viu, el rendiment vagi disminuint, no ens ha d'estranyar, comparant el pes assolit amb el tamany i l'edat dels porcs. Aquesta baixa del rendiment del porc gras, va acompanyat simultàniament de la desgana progressiva del mateix.

Això no vol dir que si s'allarga l'engreix, s'hi perdin quartos, i com que cada cas és diferent, tot pot dependre de les condicions dels mercats i de l'explotació. Fem notar, de totes maneres, que si nosaltres volguéssim produir porcs més grossos de les cent a cent deu carnisseries pes net, disminuiríem les quantitats d'aliments a consumir en els cinquè, sisè i setè mesos, i allar-

garíem a fins del vuitè mes la relació nutritiva d'u a sis.

Comparem ara les normes d'alimentació adoptades en la nostra explotació i els seus resultats, amb un engreix al màxim absolut.

En un engreixament al màxim (repetim que amb la paraula engreix, en un capítol d'alimentació, hi comprenem nosaltres totes les diverses fases d'un porc, ja hem dit que no sabem quan comença l'engreix, i que ja en el ventre de les truges reproductores procurem engreixar els futurs porcs), el consum d'aliment en els cinc o sis primers mesos és proporcional al creixement, o sigui al pes del porc, i, per tant, gràficament, la resultant és una línia recta ascendent (essent el rendiment sensiblement el mateix), però més enllà la proporcionalitat ja baixa, trobant difícilment porcs que arribin a consumir una ració superior als tres quilos. Sembla com que els porcs s'hagin embafat de joves; per tant, aquella ratlla ascendent de la representació gràfica, queda aviat trencada.

En el nostre cas, el gràfic és diferent, puja tres o quatre mesos en línia recta, com correspon al màxim que consumeixen els porcs en els primers mesos. A partir del quart mes, s'inicia una corba, semblant a una branca parabòlica, que tot i pujar, proporcionalment al pes, disminueix, i així arriba, com ja hem vist, als vuitè i novè mesos amb consums de quatre quilos i quatre i mig respectivament, quantitat que de bon tros no s'assoleix amb l'engreix al màxim absolut, i degut segurament a un cansament de l'aparell digestiu en la darrera fase.

En l'engreix que hem adoptat definitivament, tendim, per tant, a fer porcs que tinguin una forta capacitat digestiva, obtinguda per mitjà de la bona conformitat dels reproductors, juntament amb l'alimentació de la primera edat, però no explotant després aquestes bones disposicions fins als últims mesos. Així és com ens trobem amb rendiments regularment força superiors al règim d'alimentació al màxim, i si bé als mesos intermitjos no donem tant d'aliment, ens és compensat amb escreix pel molt que mengen en la darrera fase d'engreix.

Finalment, donem el quadro complet de dades que es deriva dels rendiments indicats per a les diverses edats del porc :

---



---



**EL MILLOR MATERIAL  
PER A COBERTES**

MES	Aliment consumit per porc i per mes	PES TOTAL Quilos	Augment de pes per mes	Rendiments Aliment per pes
		10 (al desmamar)		
1. <sup>or</sup>	24 quilos	15	5	4'9
2. <sup>or</sup>	39 »	23'780	8'780	4'430
3. <sup>or</sup>	48 »	35'030	11'250	4'265
4. <sup>or</sup>	54 »	48'030	13	4'170
5. <sup>è</sup>	63 »	63'030	15	4'170
6. <sup>è</sup>	75 »	80'250	17'220	4'350
7. <sup>è</sup>	90 »	101'620	21'370	4'210
8. <sup>è</sup>	120 »	129'720	28'100	4'270
9. <sup>è</sup>	135 »	160'000	30'280	4'450

Amb això donem per acabada aquesta sèrie d'articles. En un pròxim número publicarem fotografies de reproductors i diversos lots, i gràfics de dades que hem indicat.

No donem, amb això, per acabada la nostra relació amb els lectors. Fins aquí hem transcrit l'història de la nostra explotació; queden manentes qüestions que poden tractarse isoladament.

ED. SIMÓ

Enginyer Agrícola. Antic ajudant dels Serveis de Ramaderia de Catalunya

Tiana, maig de 1928.

## El bosc i la ramaderia al Montseny

LES produccions selvícola i ramadera són convivents de natural a la muntanya, però presenten algun antagonisme. Mirarem de veure a què és degut aquest, i la manera d'harmonitzar els dos interessos.

Es podria demostrar que molts anys enrera el mantell vegetal cobria enterament les muntanyes. Les úniques llacunes que presentaven eren els claps de terra destinats al conreu agrícola. Mentre l'agricultura de les muntanyes va ésser pròspera—i havia arribat a ésser-ho molt—el bosc, que no valia gota, anava reculant cedint lloc al conreu agrícola. I on aquest no fou possible fer-lo arribar, sovint el bosc fou destruït a gràcies o per motius menys justificants. La ramaderia antany tampoc no s'estimava, era un auxiliar indispensable i molestós de l'agricultura.

Actualment, els valors són invertits. L'agricultura de les muntanyes és decaïda, moltes extensions abans cultivades són ermes. En canvi, el que n'hem dit mantell vegetal, enterament desvaloritzat i incult, ara pot anomenar-se, amb propietat, conreu forestal. La ramaderia és la riquesa principal de l'explotació agrícola.

La destrucció dels boscos primitius ha representat un desastre pels temps presents. La seva restauració ha de lluitar amb dificultats, i una de les més serioses és el pasturatge. Una solució simple i dolenta seria la que prescindís d'una de les dues formes de producció. I diem dolenta, perquè ens referim a les muntanyes del Montseny, que presideixen la comarca de més cultura i industrialització forestal de Catalunya. En les comarques on el bosc no està valoritzat o no en tenen, posem per cas, la Cerdanya, ja no hi ha conflicte. Si tenim per innecessari parlar de

la utilitat de la restauració forestal més encara es pot prescindir de ponderar la importància de la ramaderia pasturant a muntanya. El ramat és la base de la vida de les masies.

Ara bé; el ramat menja de les joves plantes forestals, més o menys, segons l'espècie del bestiar. Les espècies que ens afecten són la cabrina, bovina i ovina, posades per ordre de llur acció perjudicial de més a menys. La cabra és, doncs, l'animal de ramat que reporta més dany a les plantes. Té una predilecció per menjar-se les espècies útils, i especial agilitat per abastar els millors llucs. Així s'explica el que la valorització creixent del bosc hagi anat acompanyada d'una decadència de la producció de la cabra, que ha estat abolida de molts corrals. A més de què altres motius independents del que citem han determinat igualment la davallada de la cabra com a animal productor de llet, en benefici de la vaca. Considerant el ramat solament, trobarem que la cabra pot ésser substituïda sense cap ressentiment econòmic per les altres espècies pasturants, i si mirem el ramat en relació amb el terreny pasturable d'on se n'espera una producció forestal, aleshores trobarem que urgeix proscriure la cabra. La solució és, doncs, clara. Mereixen ésser del domini de la cabra sols els indrets on no pugui pensar-se en produir-hi una població forestal remuneradora.

El bestiar boví danya el bosc, si bé no tant com l'anterior. El bestiar de llana és el més inofensiu. Si bé el ramat representa, de més o de menys, una acció destructora per al bosc, aquestes espècies són perfectament compatibles amb l'explotació forestal. Però anem a analitzar de quina manera.

Considerarem dues situacions del terreny pasturable: o que sigui plantat de bosc fet, en curs d'explotació normal, o que es tracti d'un erm en vies de repoblació. El millor és acceptar que l'acció destructora del ramat és més petita que la potència regeneradora del bosc normal, i més gran que la força generadora d'un bosc naixent.

En altres paraules, si bé els ramats bovins i ovins mengen dels joves arbres que són a llur abast, la predilecció que manifesten per les altres herbes i plantes fa que s'escapin per sempre de les seves dents la majoria d'aquells joves arbres. El ramat pot pasturar el terreny arbrat.

El bosc normal duu en si allò que n'hem dit poder regenerador. La llavor abundant i les soques mares subministren nombrosos arbres nous que l'ombra dels més avançats fa créixer amb rapidesa. No passa així amb els boscos naixents dels erms repoblats. Les novelles plantes, desemparedades, travessen diversos perills que poden destruir amb facilitat pasmosa la plantació que l'home crea amb despeses molt importants. Un dels perills que alludim és el pasturatge. Cal,

doncs, abstenir-se del mateix en els terrenys en vies de repoblació.

En el cas que la zona erma fos tan gran que la seva repoblació, amb l'abstenció consegüent del pasturatge, reportés un perjudici per a l'alimentació del bestiar, es poden harmonitzar els dos interessos, reservant per a pasturatge la porció de l'erm més indicada per a tal objecte i practicar la restauració forestal en la resta. En la part reservada a pasturatge es pot, en compensació, fomentar l'exclusiva producció de pastures bones i abundants.

No pretenim filigranar més, per avui, les relacions entre el bosc i la ramaderia de les terres altes. Pot causar estranyesa parlar d'harmonitzar dues produccions que semblen originàriament convivents i avingudes. És que l'harmonia fou rompuda per causa de l'home en destruir exageradament el bosc primitiu. Sense ell, la ramaderia pasturant s'és feta dominadora dels turons erms, perquè posseeix el poder de contenir la restauració, si no és protegida, de la que és originàriament la seva producció companya. J. M. RIU

## Més sobre les flors irregulars dels ametllers

EN el número del 15 de gener d'enguany, d'aquesta revista, vàrem publicar un article parlant de les irregularitats observades en les flors dels ametllers i llurs possibles relacions amb la productibilitat. Al final prometérem als nostres lectors de donar-los-hi compte dels resultats de les observacions de la florida que acaba de finir.

Abundosa i de llarga durada ha estat a Mallorca aquesta darrera florida, la qual cosa ens ha permès observar-la amb tota la calma que aquesta mena de treballs requereix. Demés, les observacions que ens han enviat ametllicultors que s'han interessat en aquesta qüestió—les quals agraïm sincerament—ens han permès, ultra comprovar les observacions de l'any passat, fer-ne de noves, que en sa majoria concorden amb les nostres suposicions.

No podem seguir endavant aquest estudi sense recórrer a la fisiologia vegetal i situar les anomalies que observem en les flors dels ametllers, en el lloc que les correspon, comparades amb altres anomalies vegetals.

Els caràcters que presenten les varietats d'ametllers no són transmissibles per llavor (1). Les

varietats que ofereixen aquesta particularitat són les que De Vries (2) anomenà inestables. Unicament per medi de l'empelt es poden conservar llurs caràcters.

La falta de presència dels caràcters de les varietats dels ametllers és degut a què rarament l'ametller s'autofecunda, sinó que la fecundació és creuada entre varietats veïnes (veïnisme). Aquest fonament tan ben observat per Tafts, de l'University Farm, de Davis (Califòrnia), ha estat perfectament conprovat a Catalunya amb les nostres varietats (3). Demés, en reproduir-se per llavor els casos d'atavisme, vénen a comprovar la qüestió. Aquests salts endarrera, afegits als innombrables creuaments entre varietats, donen lloc a les múltiples varietats de què no empeltant els ametllers resulten, en els països afeccionats a cercar-ne de noves. Quiscun d'aquests caràcters afecta a l'estructura de la flor, i d'aquí una de les causes del fenomen que estudiem.

(1) Vegi's l'article d'aquesta revista *L'ametller a Mallorca*, n.º de 5 de febrer de 1918, pàgina 8, per Joan Saló.

(2) *Espècies et variétés*.

(3) Vegi's *Un factor primordial en la producció de l'ametller. — La fecundació*, per Joan Saló. Fullet dels Serveis Tècnics d'Agricultura de la Mancomunitat de Catalunya.

El conreu té una influència molt gran sobre l'estructura de les flors, com ja vàrem demostrar en el nostre article anterior. Però sembla que a mida que augmenta el número de pètals dismi-



Fig. 1. — Flor normal. Varietat *Agrina*

nueix la potència reproductiva de la varietat, tota vegada que els pètals es formen per metamòrfosi dels estams, disminuint, per tant, el nombre d'estams a mida que el de pètals augmenta. Això, naturalment, està en contra de la tesi que venim sostenint.

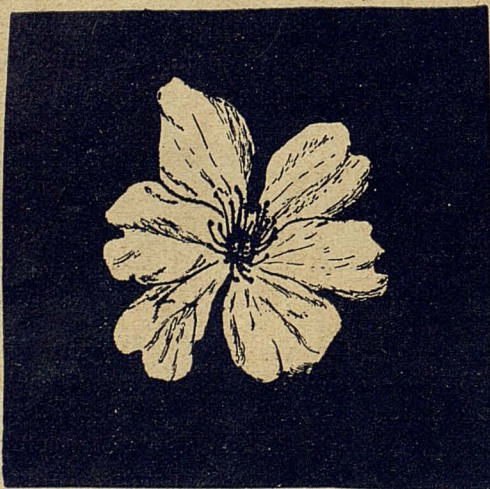


Fig. 2. — Flor amb sis pètals. Varietat *Pau de Felanitx*

Com a cas típic d'infecundtat per transformació dels estams i fins dels pistil amb pètals, tenim el del *Matthiola incana*, anomenat vulgarment violetter doble. Aquesta espècie vegetal presenta amb uns pès flor veritablement ornamentals, que manquen d'òrgans reproductors, per haver-se transformat en pètals, i com que és planta anual i per tant no perpetuable per empelt, hauria desaparegut a no ésser que sempre

en un mateix planter i de llavors germanes apareixen un 40 per 100 de plantes normals amb estams i pistil, que no són de flor doble com les altres i que produeixen llavors, de les que sembrades tornen a sortir plantes dobles i infecundes i plantes de flor senzilla destinades a donar llavor. Els jardineros saben que el nombre de pès



Fig. 3. — Flor amb set pètals

de flor doble infecunda que dóna una llavor és tant més gros com millor conreu s'ha donat al peu destinat a llavor.

Innegablement, l'ametller no pot sostreure's a



Fig. 4. — Flor amb vuit pètals

les influències d'un conreu esmenat en allò que fa referència a l'estructura de les seves flors. En comparar les flors d'un ametller salvatge amarg

o de varietat molt antiga, com l'*Agrina* (fig. 1), amb la flor d'una de les darreres varietats obtingudes (fig. 6), es nota la fonda diferència de llurs flors, diferència que va de 5 a 12 pètals. Segurament l'ametlicultor, en seleccionar i esmerar-se en el conreu de les varietats noves, no anava a cercar un augment del nombre de pè-



Fig. 5. — Flor amb nou pètals

tals, però aquest ha esdevingut per si sol efecte del bon conreu. Ara cal preguntar com s'harmonitzen aquests dos fets contradictoris, o sigui ¿com pot augmentar la productibilitat d'una va-



Fig. 6. — Flor amb dotze pètals

rietat augmentant el nombre de pètals que es formen a expenses dels estams òrgans necessaris a la fecundació?

Tingui's present, en primer lloc, que, encara que notable la diferència entre la flor normal de cinc pètals i la anormal de dotze, mai no arriba a ésser tant fonda com la del *Mattihola*, que afec-

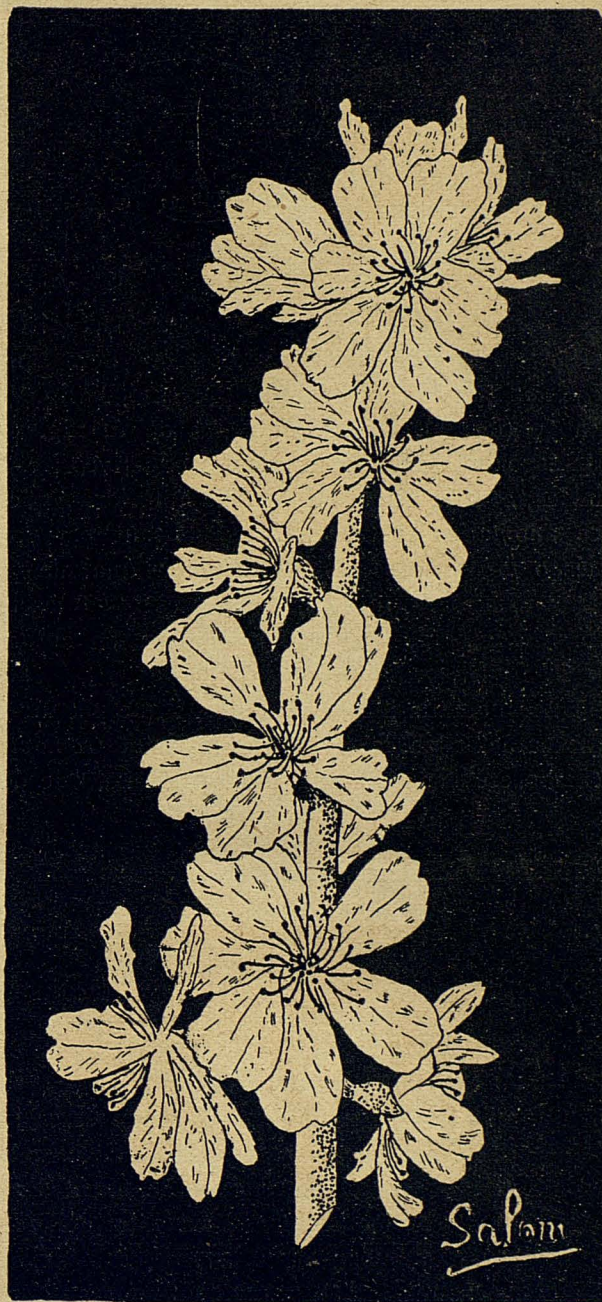


Fig. 7. — Brot de la varietat *Lintat gros* amb totes les flors irregulars amb més de cinc pètals

ta a tots els estams i al pistil. En el nostre cas, no afecta sinó a 7 dels 25 a 40 que té l'ametller, per això la presència de més pètals que els normals pot ésser un símptoma de bon conreu en generacions anteriors a les que ha produït la varietat i fins a la varietat mateixa. A més a més, la manca d'uns quants òrgans mascles no pot interessar a la productibilitat de la varietat, perquè no s'autofecunda; en tot cas podrà interessar a les varietats veïnes, els pistils de les quals necessiten del seu pol·len per a realitzar-se

la fecundació creuada normal. La presència, doncs, de més pètals que els normals pot ésser símptoma d'una acumulació de bones qualitats obtingudes pels conreus esmerats en els seus an-



Fig. 8. — Flor anormal, tallada segons el seu eix

tecessors, i sense que afecti a la productibilitat.

Havem pogut recollir i dibuixar flors amb 6 pètals (fig. 2), amb 7 (fig. 3), amb 8 (fig. 4), amb 9 (fig. 5), de 10, 11 i fins de 12 (fig. 6), corresponents a varietats molt productives i estimades, com ja dèiem en l'article anterior. Aquestes anomalies es troben amb un tant per cent més o menys gros, essent de notar qualche varietat com la *Pintat. gros*, que presenta totes les flors irregulars, com pot observar-se en el brot de la figura 7.

Una anomalia molt remarcable i que pot dir-se que caracteritza la flor de la varietat *Canaleta*, és la presència amb gran nombre de flors de dos

pistils, amb el seu corresponent ovari cada un. La *Canaleta* és una de les varietats més fruíteres. Aquesta anomalia, que ja havíem observat en anys anteriors, l'hem trobada exactament igual en la florida d'enguany. Vegi's la diferència entre la secció longitudinal d'una flor normal (figura 8) i la mateixa secció d'una flor varietat *Canaleta* de dos pistils (fig. 9).

El que passa amb la varietat *Canaleta*, que cada any presenta les mateixes irregularitats, passa també amb les altres varietats, de manera que no són exclusives d'un sol any, sinó que són constants, podent ésser, per tant un element de classificació de varietats.

Si d'aquest estudi no en treguéssim res més



Fig. 9. — Flor de la varietat *Canaleta* amb dos ovaris i dos pistils, tallada segons el seu eix vertical

en net que haver trobat aquest nou element de classificació, ja ens donaríem per satisfets.

JOAN SALOM

Son Pizà (Palma de Mallorca), abril 1928.

## Els oliverars

ENGUANY hi ha hagut collita d'olives, i, segons la rutina, els arbres deuen ésser esllemenats. Dóna grima veure la podada com ha estat feta; bé corrobora l'adagi de «país d'oli, país pobre», car les arbreries han estat deixades en un estat llastimós, que moltes trigaran anys a donar producte; sortosament, són molts ja els olivicultors que comencen a arreconar aquestes velles pràctiques i les arbreries són millor portades.

Verament, enguany s'han fet podades que els rutinaris en diuen esllemenades, que són podades de renovellament; hi ha finca que feia ja 20 anys! que la destrala no hi havia entrat per res; consideri's com deurién estar els arbres de bruts. En un oliverar de tres hectàrees s'han fet deu carretades de llenya grossa d'uns 30 quintans cada una, ço que és demostració de com devien estar aquells olivers. És lògic que les altres operacions de conreu deurién anar aparellades. I després diuen que les terres no rendeixen. Quin rendi-

ment es pot demanar amb pràctiques culturals d'aquesta mena? Aquesta mena d'olivicultors són pocs, és veritat, però dels que sols esllemenen cada vuit o deu anys, encara són massa, i aquests mateixos són els que tan sols donen dues llaurades anyals o tres relles cada dos anys, adobant només amb la cendra, residu de la cremada dels formiguers que han estat confeccionats amb els branquillons de l'any de l'esllemenada.

Deixem els refractaris a tota innovació agrícola, els rabassuts rutinaris del conreu extensiu, i parlem dels benifets que pot reportar tota explotació olivícola sempre que pugui comptar amb un factor imprescindible: l'aigua, ja que sense aquest element no és possible fer cap càlcul.

Una de les contrades catalanes olivareres de més renom és la tortosina, i aquesta, amb tots els seus desitjos d'avenç, no pot fer cap càlcul de la producció dels olivers, sinó al voltant d'uns 200 a 270 litres d'oli per hectàrea i any, per ésser aquella regió excessivament secatina, a

tal grau que anys enrera molts arbres es moriren de seca.

Però, si contéssim amb aigua a dojo, llavors tota mena d'explotació hi cap, arribant a fer collites regulars al voltant de 700 litres anyals per hectàrea, producció que obtenen les colònies franceses del Nord d'Àfrica, quan les oliveres poden ésser regades a faisó; tenint present que les despeses de conreu, adobs i cànon d'aigua, són sufragats per complet amb el producte de les collites intercalades, de manera que el producte íntegre dels 700 litres d'oli és net, i no comptem amb les entrades, no despreciables, de l'explotació de les petites indústries rurals, que en terres de regadiu són nombroses, com igualment remuneradores.

Els economistes apocats ja estan veient muntanyes i obstacles infranquejables davant la gran producció que pot arribar a ofegar-nos per excés de riquesa, mentre que els que vivim de la terra, els que estem en constant contacte amb ella, voldríem ja veure fets tots aquests projectes de recs, perquè llavors, en tenir collites segures com abundoses, podríem competir amb el mercat mundial, no sols per la bondat dels nostres productes, sinó més que res per llur baratura.

Un exemple demostratiu serà suficient per a corroborar els beneficis dels recs.

Nosaltres tenim un gran competidor en tots els mercats estrangers, que és Itàlia, la qual produeix els mateixos productes en abundància, vi, oli, arròs. Avui podem vanagloriar-nos que aquests tres productes agrícoles nostres són tan bons, per no dir millors, que els italians, i, no obstant, la competència seva és grandiosa; els mercats són assortits per ella. A què és degut? En primer lloc, a què produeix més barat, i per altra part, els transports agrícoles terrestres i marítims són molt més econòmics. Per consegüent, nosaltres sempre anem a remolc d'Itàlia. Vegi's el que ha passat enguany amb l'arròs. Per manca d'exportació estava aquesta gramínia vilipendiada, a preus ruïnosa s'havia de vendre; el Govern féu esforços per animar el mercat, i amb sacrificis de tots creà un preu fictici de 30 pessetes els 100 quilos; però Itàlia es troba que va

exportar massa arròs, tanca la sortida, i de sobte el mercat nacional fa una puja de 8 a 10 pessetes. Doncs, si produíssim barat, els mercats que ens fugen, no obstant ésser universalment reconegut que els nostres productes superen en qualitat els italians (em refereixo a l'oli i a l'arròs), serien ben nostres. Llavors, amb parròquia assegurada, la subproducció excessiva espantaria els que sempre veuen trons i llamps on solament hi ha núvols de pluja beneïda.

Per a produir barat cal tenir allò que el cel ens nega molts anys: pluges abundoses i al seu degut temps; amb terres ben assaonades i amb els dies de sol que disfrutem, tindrem collites copioses, productes immillorables que podrem vendre a preus remunerados per baixos que siguin, perquè sempre és més gananciós vendre l'oli a una pesseta el litre, collint-ne 700 anyals nets de pols i boll, que 350 a dues pessetes de producte brut i de collites problemàtiques.

Amb recs, l'obra colonitzadora nacional, com la reintegració al camp, és fàcil; sense aigua a dojo, tot és difícil de resoldre, ja que sense collites l'absentisme sempre subsistirà. En les zones catalanes de regadiu com són les estepàries de la província de Lleida, com en les pantanoses de la de Tarragona, particularment la d'aquesta darrera, la colonització ha estat ràpida, la repoblació, sense estímulo, ha estat gran, puix que en 20 anys ha triplicat el cens arrosser. Que es donin facilitats per captar les aigües dels rius i les subterrànies elevant-les a terrenys ja en cultiu, i el país progressarà ràpidament, fugint el papu de l'èxode rural, ja que el pagès, si veu assegurades les collites, no pensa en els plaers de la vila: li basta el ball, cine i cafè del poble per viure feliç i content, perquè sap que les oliveres en el nostre clima, regades al seu temps, ben fèrtils i ben cultivades, rendeixen tant com la vinya. L'oli al preu de dues pessetes el litre, les terres poden llaurar-se amb relles d'argent, sempre comptant amb l'ajuda de l'explotació racional de la indústria ramadera, que tant fa créixer el reconet de la calaixera.

M. FIGAROT

**BASCULES  
ARQUES PER  
A CABALS**

**PIBERNAT**

**PARLAMENT, 9 y 11  
BARCELONA**

## Assemblees forestals

**A**MB pocs dies de diferència, a mitjans del mes d'abril es reuniren a l'Institut Agrícola Català de Sant Isidre dues assemblees de protecció i defensa dels interessos forestals: l'Assemblea de l'Economia Forestal de la Fusta Espanyola, i l'Assemblea Carbonífera que patrocinava el carbó vegetal.

De fet, entre la assemblea de la fusta i l'assemblea de la llenya eren tan semblants les causes de la convocatòria, llevat l'origen i prioritat de la iniciativa, com la finalitat de llurs conclusions.

El moviment anguniós que per les contrades forestals catalanes s'ha desvetllat entorn d'aquestes assemblees, confirma la importància i la transcendència palpant d'aquest problema a Catalunya, i és un argument més a favor de la bona pensada dels seus iniciadors i de la raó d'una bona part de les seves conclusions.

Les aspiracions d'aquestes conclusions, com les de gairebé totes les d'aquesta mena de peticions oficials a l'Estat, es resumeixen en dues, que vénen a ésser una sola: augment dels coeficients de defensa de la columna d'arancel, en benefici del productor nacional i revisió i limitació dels sistemes i bases de tributatge i importació, alçapremant el competidor. Més clar: protecció, més protecció duanera en la pròxima revisió aranzelària.

N'hi ha una, però, veritablement remarcable, que s'escapa de la classificació general. És la segona de l'A. de l'E. F. de la F. E.; diu: «Que es realitzi l'estudi i execució d'un plan complet de camins de tretxa de les muntanyes espanyoles, per a facilitar i abaratir el transport dels seus productes als mercats nacionals, amb el fi de valoritzar aquells degudament i augmentar el rendiment nacional.» Les entitats i agrupaments agrícoles i forestals, molt entusiastes i competents, que han subscrit tan esperançadament les conclusions de les assemblees, es podrien donar per complagudes si obtinguessin tan solament la immediata i formal promesa de compliment d'aquesta elemental i molt lògica proposició.

Catalunya, que proporcionalment a la seva superfície, té una riquesa en boscos, un patrimoni forestal, que no és enlloc més d'Espanya, travessa més feixugament els estralls d'aquesta crisi evitable, inexorablement ruïnosa, com la de tantes altres produccions nostres en fallida d'ençà de la post-guerra. Les grans extensions muntanyoses poblades de boscos, solcades per algun

que altre camí veïnal intransitable o completament incomunicades (que a la nostra terra són les més), d'ençà uns quants anys passen tràgicament d'una crisi a l'altra sense interrupció: de la crisi del suro a la de la fusta; ara, la del carbó.

El principal, per no dir l'únic, rendiment, per molts, el carbó, en algunes comarques actualment amb prou feines paga les despeses de preparació, elaboració i transport. L'escorça, abans poderós auxiliar de l'explotació forestal d'aquestes comarques (molt apreciada per a la curtició de pells i ara substituïda per altres tanins i procediments industrials), molts anys no paga els treballs d'obtenció. Els carbons i llenyes d'inferior qualitat provinents d'aclariments i estassades, estan extraordinàriament despreciats. Els beneficis per tona de 84 pessetes per la comarca d'Olot, i de 100 pessetes per la del Vallès, més aviat calculats alts, que dona la memòria de l'Institut, diuen prou clar, després de descomptar-ne les diverses càrregues de l'Estat, Província i Municipi, les dificultats de transport i venda, les pèrdues de producció i la desvalorització dels productes secundaris, els rendiments miserables que obtenen els propietaris d'immenses extensions.

Desapareix, és molt natural, l'interès privat en la conservació i foment del bosc, el propietari deixa de considerar-lo com a matèria de renda per convertir-lo en instrument d'especulació, no es cuida de la selecció d'espècies ni del millorament de varietats, ni de practicar explotacions ordenades i racionals; no fa estassades, ni aclarides, ni replantades, i van desapareixen grans patrimonis i grans masies de les muntanyes, que per temps havien estat gloriosos baluards de les nostres afraus, i valuosos puntals de la nostra economia forestal.

De tots els problemes que planteja l'actual crisi forestal a Catalunya, és evident que el de la crisi carbonífera és el més complicat i difícilment soluble. Alguns propietaris l'han resolt arrasant els boscos, i ara, quan passen els enginyers per centèsima vegada a replantejar el projecte de carretera, treballen molt tranquil·lament, perquè no troben ni un matoll que els faci nosa. La solució tècnica més enraonada, sovint definitiva en aquesta mena de crisis agrícoles, forestals o pecuàries, emprant els moderns atuells de carbonar, màquines carboneres o gasògens, que permetrien juntament a l'obtenció del carbó l'aprofitament dels



subproductes secundaris, l'acetona, l'alcohol metílic, l'acetat de calç, el quitrà, derivats quitrànats, etc., a la major part d'aquestes comarques, precisament les més afectades, és difícil i impracticable. Els resultats admirables i molt ben controlats obtinguts en aquestes mateixes comarques per l'intelligent propietari de Les Planes, senyor Sacrest Dusol, consignats no fa gaire en aquestes pàgines, tenen totes les suggestions i exquisideses d'una llatinadura inassolible. La construcció d'aquestes màquines per les planeres regions carboníferes del migdia i sud de França, amb un emplaçament fixe, facilitat de transport i comunicacions, organitzacions sindicals admirables d'elaboració cooperativa (on els pagesos aboquen els carros de llenya com els nostres vinyaters els carros de vi als cellers), cooperació de producció i venda, control d'elaboració, etc., fa que siguin inadoptables, ara com ara, a algunes de les nostres comarques (no a totes), i fa dels nostres veïns els competidors més temibles en els nostres mercats nacionals.

Es calcula que de la importació anyal de 85.000 tones de carbó vegetal, la meitat aproximadament prové de França (40.000) i l'altra meitat de Còrcega, Sardenya, Argèlia i colònies franceses del nord d'Àfrica (54.000.) L'entrada d'aquest carbó pels ports de Barcelona i València, i vies de Port-Bou i Irún, acaba de situar en condicions inferiors de competència els productors catalans, tal com succeeïa, per exemple, amb les fustes portugueses per als mercats espanyols de l'interior. Les despeses de transport (més reduït i més raonable a la veïna república), d'aquests carbons, des de l'estació o port d'origen als mercats catalans, no arriben moltes vegades a la meitat de les que originen els nostres recurrents distàncies insignificants. És ben segur que el nòlit d'un carregament Marsella-Barcelona és força inferior a la despesa que li fa per unitat de mercaderia a un carboner de les Guillerries o de la Garrotxa, per exemple, a la primera ciutat o vila que consumeix carbó de bosc. Afegim-hi la diferència del

canvi; el fet de cobrar el comerciant estranger en pessetes, té ja en son favor un marge de benefici, que li permet de vendre la unitat a un preu inferior al nostre, i el preu dels jornals, que ells paguen en francs, a 12 francs jornals màxims, essent generalment encara inferiors els preus en els altres centres productors de l'estranger, i nosaltres paguem en pessetes, mai inferiors a 7, 10 i 12 pessetes, amb menys hores de jornal.

El valor d'aquesta importació anyal representa, comptant pel cap baix, la respectable xifra de 17 milions de pessetes, que passen anyalment a l'estranger, essent la producció espanyola de carbons vegetals, ara com ara, suficient a satisfer les necessitats del consum, i amenaçant-nos el perill imminent de quedar desproveïts d'un producte de primera necessitat, el proveïment del qual, si es presentessin circumstàncies semblants a les de la passada guerra, ens donaria molts mals de cap.

El problema de la producció del carbó vegetal no és simplement un problema econòmic que afecta als interessos particulars d'un sector més o menys important de l'economia forestal. És un problema nacional. Un d'aquells problemes excepcionals davant dels quals les nacions més lliurecanvistes no vacillen a aplicar temporalment i subsidiàriament règims de protecció infranquejables, quan ni la garantia d'unes proteccions oficials ordinàriament insuficients, ni els rendiments més o menys remunerants que pugui obtenir el propietari, ni el guany més o menys especulador del comissionista o intermediari, no representen grans emoluments a la magnitud d'un problema social que afecta al treball i subsistència de grans masses d'obriers, al proveïment nacional, a la salubritat, al clima, al règim d'aigües i a la mateixa valorització de les nostres muntanyes, que sense la producció forestal no valen res, la insolució del qual no escauria gaire a l'acció d'un Estat que d'una part destina 100 milions de pessetes a la repoblació i de l'altra consent que es desvaloritzin els productes forestals per la competència estrangera.



CAMISERIA, CORBATERIA,  
MITGERIA, GENERES DE PUNT

**MAS I ROCA**  
CAMISERS

CASES ESPECIALITZADES PER A LA MIDA

PORTAFERRISSA, 24 - TEL. 1574 A  
FONTANELLA, 16 - TEL. 1574 A

BARCELONA

La demanda de protecció que fan aquestes assemblees és, doncs, ben justificada. Però protecció integral: que no es limiti a l'acció d'un emparament aranzelari, sempre insuficient i enervant, sinó una protecció que compregui des de l'explanació de carreteres i camins veïnals (per la possible realització dels quals potser la flamant Mancomunitat de Diputacions de règim comú, podria ésser, a casa nostra, una possible i eficaç continuació) a l'organització de concursos de màquines, forns i atuells per a carbonitzar, per l'estil dels celebrats darrerament a Sénart (França), i la concessió d'excepcions com l'otorgada pel Ministre d'Agricultura de la veïna República, que ha tingut la bona pensada de fer francs de tributació durant cinc anys els camions moguts amb carbó vegetal, concedint-los per als anys restants la bonificació de la meitat dels que els correspondrien si fossin accionats per benzina, les quals podran semblar concessions insignificants i in-

apreciables, però representen un alt sentit de protecció eficaç i raonable, i lliure de probables represàlies en les revisions aranzelàries internacionals; més perilloses per nosaltres, tenint-nos-les d'haver precisament amb països consumidors dels nostres principals, per no dir únics, productes d'exportació, que són els agrícoles.

No cal pas advertir que el nostre intent en escriure aquestes ratlles no ha pas estat un desig de control (del que n'han estat encarregades persones molt més competents i autoritzades), sinó de divulgació. Perquè ens ha semblat que aquesta campanya iniciada per la Cambra d'Olot, i tan admirablement desenvolupada per l'Institut, podria encara afegir a les seves innumbrables adhesions la col·laboració i esperonament de moltes altres entitats i organitzacions afins, molt valuoses i apreciades.

FRANCESC JAVIER RIERA

## Per la mestressa

**D**ÈIEM l'altre dia que amb pocs diners es pot embellir la casa, i ara ho veureu. Comencem pel menjador. A les masies, generalment, hi ha més finestres que no pas balcons, i no podeu pensar el partit que se'n pot treure de les finestres. Mireu els adjunts gravats.

Per a arreglar una finestra d'aquesta faisó aprofitem la moda de les cretones. La cretona és bonica, econòmica i pràctica; la pols no s'hi enganxa i rentada i planxada sempre és nova. Hi ha cretones a tots preus, des de 1'40 pessetes el metre, a 2'50. Fixant-vos en el dibuix, no us serà gens difícil l'execució. Poseu a dalt de la

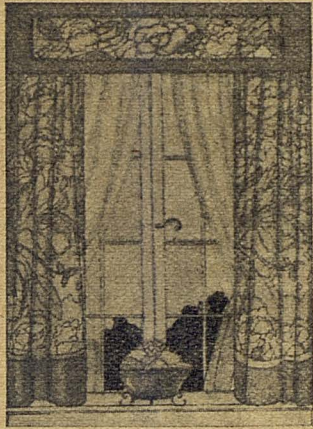


finestra, de manera que no privi d'obrir-la, una fusta en forma de galeria, tapeu-la amb una tira de cretona llisa amb un farbalanet a la vora, després preneu la mida de la finestreta des de dalt de la fusta o galeria fins una mica més avall de la finestra, i tal·leu una tira de cretona, de tota l'amplada, tal·leu-la després pel mig de llarg a llarg, deixeu el voraviu a un costat i a l'altre costat i a baix hi poseu un farbalanet, i ja teniu les cortines, que clavareu a la galeria, a sota la tira de dalt. Poseu a sota la finestra, un xic més avall perquè es pugui obrir, una fusta en forma de prestatge, que tapareu també amb una tira de cretona amb un farbalanet a baix. Damunt d'aquest prestatge hi poseu un pitxer amb quatre flors o bé una panereta amb fruita—de tot això en teniu a casa—algun llibre o revista, i tindrà un aspecte alegre i discret.

Amb la mateixa cretona—si no teniu cap mocador antic—feu un tapet per a la taula de menjar, uns quants coixins, planets, per a les cadires, i jo us asseguro que amb poques pessetes el vostre menjador farà molt goig, i sobretot estarà en caràcter.

A pagès hi ha la mania de voler que les coses no facin pagès. Moltes vegades sentireu dir: «Això no m'agrada perquè fa pagès», i per

aquesta ditxosa dèria es veuen coses ridícules i completament desplaçades. Creieu-me; moltes coses que en un pis de ciutat estan bé, a pagès no hi encaixen. No volgeu disfressar la vostra casa posant-hi *cielos rasos* i mosaic, deixeu-hi les bigues emblanquinades o bé pintades de co-



lor de noguera i a terra els rajols ben nets, ben vermells. Això és el que hi escau, i per tant el que li donarà el to de verdadera elegància.

A principis d'hivern vaig visitar una masia, casa vertaderament senyorial, on tant l'amo com la mestressa, persones de gran cultura i de gust refinat, havien tingut gran cura a conservar-hi totes les belles característiques de les nostres cases de pagès. Després d'haver-me embadalit davant una col·lecció de porcellanes antigues que adornaven la conca o capella, que es troba en gairebé tots els menjadors de la nostra terra, admirava una magnífica arca o caixa de núvia amb

incrustacions d'ivori, que ocupava un pany de paret de l'entrada o rebedor, quan la mestressa de la casa em digué amb fina gràcia, mostrant-me uns raïms de tomàtecs que penjaven de les bigues, plens de suc i vermells que enamoraven:

—Això és un dels adornaments més bonics i el millor adob per a les salses que faré aquest hivern.

\*\*\*

Hem de començar a preparar-nos per tal d'evitar les malifetes de les arnes. El millor és raspallar per dintre i per fora abrics i vestits, treure'n totes les taques i aleshores fer una bossa de paper per a cada vestit. Aquestes bosses es clouen amb goma, deixant una obertura per a ficar-hi la peça, després aquesta obertura es clou també, la qüestió és que no quedi cap forat per on puguin entrar les arnes. Si preneu aquesta precaució, no cal càmfora ni naftalina.

Les mosques i les mosquits són les plagues de l'estiu. Les primeres són fastigoses i a més perilloses, cal fer els possibles per desterrar-les. El millor, si es pot, és posar teles metàl·liques a la part de fora de les finestres; si això no és possible, procureu tenir les habitacions a mitja claror i totes les viandes tapades, i no deixeu de perseguir aquests animals, que són la causa de moltes malalties (1).

M. T. G.

(1) La destrucció radical de les mosques es fa per medi del FLIT. (N. de la R.)

## La collita de granes d'alfals

**E**XISTEIX la creença de què en deixar granar els alfalsars les plantes perden la vitalitat i esdevé necessari refer novament el camp. Per aquesta raó, la majoria de les llavors d'alfals provenen d'alfalsars destinats a llur desaparició. Mes aquesta creença no és del tot certa. Els alfalsars que granen no per això perden el vigor, de forma que no hi ha cap inconvenient a deixar granar els alfalsars d'un any, cosa, però, que no es practica, perquè donen molta més llavors els alfalsars de dos i tres anys. És a aquesta edat quan els alfalsars rendeixen el màxim en quantitat i qualitat.

Les plantes joves i vigoroses són les més aptes per a procrear. L'home, si vol reeixir en les

seves empreses agrícoles o ramaderes, ha de concretar-se a afavorir l'acció de la naturalesa. És veritat que els alfalsars de dos i tres anys són més ufanosos que en cap més edat, i per consegüent són els apropiats per a la producció de llavors. El pagès, doncs, ha d'exaltar encara la vigoria de les plantes mitjançant l'augment de les quantitats d'adobs químics, especialment el sulfat de potassa i els superfosfats.

Escollit l'any cal determinar el dall que ha de produir la llavor. El primer dall no és gaire a propòsit, perquè ultra haver-hi l'herba d'hivern, les tiges són molt llargues i fructifiquen poc; en el segon dall les granes solen madurar poc, són més lleugeres, més petites i d'un color groc pàl-

lid; el tercer dall, en canvi, sembla l'adequat a produir bones llavors, les quals solen ésser més plenes, de bon color i força pes.

Sembla que els alfalsars que han estat pasturats per la tardor i entrada d'hivern fructifiquen millor que no pas aquells en els quals no ha entrat bestiar. Però, el signe més important per a obtenir bona collita el dona la gran ramificació de les plantes, i principalment el bon color de les flors. Un clima sec i calorós és el més indicat per a una bona fructificació.

El moment de la collita és quan les dues terceres parts de tabelles són negres, però no hi ha cap inconvenient a esperar que ho siguin totes, puix que les tabelles madures difícilment es desgranen.

L'alfals granat es pot tallar amb la falç, si es tracta d'una petita parcel·la. La màquina de segar realitza un treball més acurat. També es pot emprar la màquina de dallar. Utilitzant la segadora, no cal pas lligar la garba.

Després de la sega les plantes es posen a secar fins que les tabelles siguin totes ben madures, procedint de conformitat els costums de la

comarca quant a la manera de fer les garbes o els gaballons, o bé s'entren a un porxo. Les granes dintre les tabelles no perden res si per a esperar el batre es mantenen les garbes en lloc sec, sigui dintre o fora.

La batuda es practica amb la forca, amb bastons o amb un roleu. El desgranatge s'opera per regla general amb màquines especials, les quals actuen amb la batadora per a alfals i separen els fruits de les tiges. La batuda s'ha de fer sempre en temps molt sec en granes igualment molt seques. En alguns països fins s'arribava a posar les tabelles als forns, amb la qual pràctica es destruïa el poder germinatriu de moltes granes.

S'utilitzen tota mena de garbells a mà i a màquina per a destriar les llavors d'alfals d'altres granes especialment les de cuscuta.

Els rendiments de granes d'alfals per hectàrea es calculen entre 400 i 1.000 quilos. El promig es pot calcular a 600 quilos per hectàrea en bona terra, clima a propòsit i altres condicions exposades més amunt.

JOAN URGELL

## Els agafa-insectes lluminosos

L'agricultor s'ha de defensar dels enemics de les plantes i dels arbres. Aquesta defensa a vegades no pot ésser confiada a un sol mitjà, i precisa en moltes ocasions recórrer a diversos procediments.

Els cert és que així que comencen de brotar els arbres i la vinya, apareixen una pila de papallones i altres insectes perjudicials a la majoria dels conreus.

Per a impedir la formació de noves generacions d'insectes voraces i sostreure les collites a llurs atacs, hi ha un medi inofensiu i segur i molt menys costós que els altres. És la captura dels insectes per medi d'un llum.

Els llums preferits són els d'acetilè i els d'electricitat. Aquests llums es posen a terra o es claven en un pal entre els rengles de vinyes, d'arbres, de plantes florals o d'horta, a altures que varien de 20 a 30 centímetres per les verdures, a l'alçada dels raïms o l'altura dels arbres. Amb quinze o setze llums per hectàrea n'hi ha prou. Cada dia es poden canviar, si es vol, els llums del lloc que ocupaven el dia abans. Els llums s'encenen arran fosc.

La majoria de les papallones no són pas viatjadores, de forma que la llum a una distància d'un centenar de metres no els atreu pas.

Els llums estan damunt d'un recipient una mica ample, i poc profund, els qual estarà quasi ple d'aigua, i damunt d'ella es posarà una capa de petroli. La papallona que toca el petroli mor. El líquid d'aquest recipient reflexa la llum, i per altra part, les papallones en tocar la bombeta o la flama d'acetilè cauen, anant a parar al recipient que hi ha just dessota del llum.

Del maig a juliol es cacen les papallones *Carpocapses*, les orugues de les quals ataquen les pomes, peres, albercocs, prunes i castanyes. També s'agafen les papallones de la *tinya*, les larves de les quals són les que minen les tiges dels alls, porros i cebes.

La captura de les papallones de la *Cochylis*, *Eudemis* i *Pyral*, que fan tant de mals als raïms; les *Hiponomentes* o *tinya* de les pomeres, presseguers i perers; la *Tortrix Heparana*, que ataca els cirerers, pomers i perers; la *Noctuelle* dels ulls de col; la *Tortrix de Bergmann*, que fa malbé els botons i fulles dels rosers; la *Bombyx*

processionària dels pins, i tantes altres, han d'ésser així mateix caçades des del maig a juliol.

Entre juliol i agost es poden capturar les *Noc-tuelles*, les orugues de les quals, anomenades també cuques grises, fan malbé els alls, espàrrecs, maduixes, pastanagues, patates, faves i blat.

Per la tardor les papallones en sa majoria desapareixen. No obstant, en queden encara moltes

per les cols i altres verdures, i principalment les que ataquen les fulles de diversos arbres de bosc.

Cada papallona que es mata estalvia l'haver de destruir més de cent orgues o cuques, les quals cada una d'elles durant la temporada es reproduirà diverses vegades.

MANUEL CODINA

## La vinya blava

**E**L nostre amic Mr. Arthur Cadoret, Director dels Serveis Agrícoles de Savoia, ha tingut la gentilesa de remetre'ns un fullet titulat «La lluita contra el mildiu de la vinya». El triomf radical contra el mildiu s'obté mitjançant el tractament de la vinya en la forma que es dirà més avall.

Des de fa dotze anys, Mr. Cadoret i altres professors vénen observant que el tractament indicat pel referit autor dóna els millors resultats.

Els nostres viticultors podran segurament treure un profit de les ensenyances contingudes en dit fullet, del qual extreiem les dades més interessants i que són les següents:

*La vinya blava.* — En la preparació del suc bordelès, així que s'arriba a utilitzar per parts iguals més de 2'5 quilos de sulfat de coure i més de 2'5 de calç per 100 litres d'aigua, s'obté un suc que comunica a la vinya una forta coloració blava, la qual el turista o el viatger pot veure de molt lluny.

Nosaltres no creiem pas que la coloració pugui exercir cap acció destructiva del paràsit. Amb el nom de «vinyes blaves» tan sols volem assenyalar la resistència a la infecció de les vinyes tractades amb suc fortament bàsic i ric en coure.

*El suc bàsic.* — La nostra fórmula és la següent:

Sulfat de coure ... ..	2'5 quilos, mínim
Calç ... ..	2'5 » »
Aigua ... ..	100 litres

Aquest suc opera una doble acció:

- Primera. Química pel coure;
- Segona. Mecànica per la calç.

Els tractaments deuen practicar-se de la forma següent:

1. Utilitzar el suc bàsic indicat.
2. Tenir la vinya completament blava des del primer de maig al 25 de juny.
3. Fer els tractaments consegüents entre el primer i el 10 de maig.
4. Fer els tractaments consegüents entre 20 i 30 de maig.
5. Un tractament al primer de juny.
6. Un sulfatatge el primer de juliol.

Per als tractaments de juny i següents utilitzar el suc al 1 per 100 de coure i 25 de calç.

Nota.—Les dades transcrites són diferents de l'original. Nosaltres les hem adaptades al nostre clima.

*Conclusions.* — Fins al present totes les teories i previsions preconitzades, bones en anys de seca, fallen en anyades plujoses (1910, 1915, 1916 i 1920). Adhuc amb 12 sulfatades no es pot preservar del fungus o bolet.

Pel contrari, jo afirmo categòricament — diu Mr. Cadoret — que els anys de mildiu, tan sols la vinya blava resisteix el paràsit.

M. R. I V.

FEU QUE LA RACIÓ SIGUI COMPLETA I NUTRITIVA AFEGINT-HI UNS GRAMS DE  
**“NITROGINA”** i obtindreu un engreix ràpid dels porcs i una gran producció d'ous en les gallines

Demaneu referències i preus a: FRANCESC ESPINAS - J. A. Clavé, 17 - Teléfon A. 701 - Barcelona

# CALENDARI

JUNY - JULIOL

*Vinya i vi.* — Tres coses s'imposen durant aquest temps: vigilar els ingerts i rebrots, continuar les labors d'estiu i combatre o prevenir les malalties.

S'han de treure les rels que hagin format les pues i els rebrots dels patrons. Les herbes que vegeten al voltant dels peus s'han d'arrencar, i es van continuant les labors pròpies d'estiu. Es continuen les polvoritzacions cúpriques contra el mildiu i el black-rot. El tractament curatiu contra l'antracnosi no deu oblidar-se. Es dona l'últim ensofrat contra l'oïdium.

En el celler es procurarà que regni una temperatura que no excedeixi de 14°, obrint les finestres a la nit i tancant-les de dia. La sanitat dels vins s'ha de vigilar. En cas de perill, bisulfatar-los, si és que no s'ha fet.

*Terra camps.* — Totes les màquines i aparells deuen estar a punt per la sega. Els cereals s'han de segar abans d'arribar la plena maduritat, per tal d'evitar que les espigues es desgranin. No obstant, l'ordi es segarà estant ben madur. Si les garbes d'ordi no es poden batre al cap de pocs dies, caldrà girar-les sovint, puix que s'escalfen, i les granes no trigarien a germinar.

Les eres i els graners deuran tenir-se preparats. En aquests últims no serà de més de desinfectar-los, cremant-hi, amb les portes i finestres ben tancades, i per cada 100 metres cúbics de cabuda, 4 quilos de sofre i 225 grams de nítre. El local es tindrà tancat tota una setmana.

Després de la sega es sembla en les terres de regadiu patates o trufes, fasols o mongetes, cebes i pastanagues.

*Horta.* — Es sembren espinacs, xicoira, escarxofa, berros, bròquil, carbaçons, carbaça de cabell d'àngel, xirivia, cols de Milà, Llombardia, Bruxelles, rissada, de Pasqua; espàrrecs, ensiam, escarola, coliflor i colinar blanc. Treballades als melons i mongetes regant-los sovint.

*Arbres fruiters.* — Regar els arbres carregats de fruit amb suc o adobs químics. Escapçar els branquillons paràsits i els estudiants. Aclarir els arbres de ramatge massa espès.

En els olivers cal preparar-se contra la mosca de l'oliva.

*Farratges.* — Es pot sembrar blat de moro o morenc gegant, guixes, trefles i userdes o alfalsos. També es pot plantar col gegant, si és que no s'ha fet abans. Així mateix és temps de sembrar meuca, fajol, naps i bledarave farratgera.

*Bestiar de peu rodó i vacum.* — Tots els animals que s'utilitzin per a batre hauran d'anar ben alimentats i les racions contindran almenys un aliment refrescant. Tot animal que vagi restret es purgarà amb quatre o cinc cents grams de sulfat de sosa, segons el pes de l'animal.

Caldrà protegir les testes dels animals que baten per mitjà de barrets de palla especials, puix que les insolacions són a témer. En cas d'insolació o de cop de sol, tirar aigua fresca amb una regadora damunt del cap cada cinc minuts, fins que la conjuntiva o vena de l'ull baixi de color. Fer al mateix temps a les cames unes bones fregues d'aiguarràs. Donar una purga.

Les mosques inquieten molt els animals. Per a allunyar-les feu bullir durant cinc minuts un bon grapat de flors de lloret en un quilo de sagí i untar amb aquest greix els animals.

Per a esquivar les mosques també hi ha al-

## DIABÈTICS

el vostre pa és el **Zwieback**  
per a Diabètics, de la casa

**ESTEVE RIERA**

**Consulteu el vostre Metge**



MARCA REGISTRADA

Fàbrica i Central de vendes: MALLORCA, 307 - 309 - Teléfono 2 G.

Casa Matriu: RAMBLA CANALETES, 9 - 11 - » 2766 A.

Sucursal: PORTAL DE L'ÀNGEL, 18 - » 4869 A.

tres remeis, amb els quals s'unta, es polvoritza o s'esquitxa l'animal :

1. Mares d'oli de nou.
2. Infusió de fulles de noguer.
3. Infusió de baies de ginebra, 15 grams per litre d'aigua.
4. Dissoldre en un got de vinagre i dos d'aigua 60 grams d'asca fètida (merda del diable).
5. Decoccions de *quassia amara*.
6. Aigua fenicada.

*Bestiar llanar.* — Temps d'esquilar. La màquina és millor que la tisora ; fa la feina millor i a més baix preu. Els vellons nets són més ben pagats que els bruts. És molt difícil d'enganyar el negociant. Carregar els vellons de suarda i pols equival a rebaixar el preu de la llana.

Si s'esquila amb tisoires, amb les quals sempre es fereix poc o molt l'animal, tingueu almenys a punt el tub de *Dermosa Cusi*, que va molt bé per a guarir de pressa tota mena de ferides.

*Bestiar porquí.* — Per forta que sigui la calor no és necessari rebaixar la ració i esperar a racionar fortament passat l'estiu. Cal per a seguir l'engreix normal banyar els porcs grossos un cop cada dia o ruixar-les dues vegades amb mangueira o regadora.

*Animals de corral.* — La calor i les malalties infeccions solen anar aparellades. Alimenteu bé els animals. Desinfecteu amb *Lisol* els conillers i galliners. No doneu aliments fermentats ni avariats. L'aigua, que sigui neta i renovada diàriament.

## BIBLIOGRAFIA

DICCIONARIO DE AGRICULTURA, ZOOTECNIA Y VETERINARIA. Salvat Editores, S. A., Barcelona.

Ha aparegut el primer fascicle d'aquesta obra important, el qual fascicle consta de 352 pàgines a doble columna, 353 gravats i 10 làmines en negre i colors. Comprèn tots els vocables de la lletra A i de la B arriba fins a la paraula *Bambú*.

La direcció d'aquest Diccionari va a càrrec dels senyors Matons i Rosell i Vilà. Els col·laboradors són Aguiló, Bataller, Capdevila, Cervera, Danés i Casabosch, Esponera, Fages, Faura i Sans, Girona, Jordana, Lasarte, Mestre, Nubiola, Pi Sunyer, Pons Fabregues, Sagarra, Simó, Vilar i Ximénez de Embún.

Amb aquesta llista el lector hi haurà trobat noms bens coneguts, puix que excepte dos o tres de tots ells, AGRICULTURA I RAMADERIA n'ha portat moltes vegades treballs interessants.

Però, veus ací que ens trobem davant d'una obra de la qual no em podem dir res. Els dos directors, un d'ells, ha estat durant set anys director d'aquesta Revista, i l'altre ocupa actualment aquest càrrec. Pel que respecta als col·laboradors, ens trobem en el mateix cas, puix el nom de molts d'ells és ja familiar als nostres lectors.

Per consegüent, fer una crítica del *Diccionario de Agricultura, Zootecnia y Veterinaria* equivaldria fer una crítica dels principals escriptors de la nostra Revista.

En aquest cas, tan sols ens és permès dir que els referits directors i col·laboradors del *Diccionario de Agricultura, Zootecnia y Veterinaria* no han fet sinó posar en castellà llurs coneixements.

Una sola cosa ens serà permès manifestar. Fins ara, per diverses causes una obra d'aquesta naturalesa no

ha estat possible publicar-la en català. Però els diccionaris agro-pecuaris que existeixen en castellà són tots revellits. El Diccionari, doncs, que comença a publicar la casa Salvat arriba en bona hora, puix que es feia sentir la necessitat de disposar d'una obra semblant. No cal dir que tots els temes de què tracta el Diccionari estan a l'ordre del dia i que els escriptors en portar-hi la seva especialitat donen a l'obra un conjunt magnífic.

Els agricultors, els ramaders i els veterinaris necessiten com el pa que mengen que en llur biblioteca hi hagi una obra que els pugui orientar en totes les qüestions, que el tregui del neguit de no saber en un moment donat el valor d'una paraula o d'una cosa. Creiem, en bona fe, que el Diccionari de la casa Salvat pot satisfer aquestes necessitats.

L'obra es troba en venda a totes les llibreries. Els lectors d'aquesta Revista poden adquirir-la a la Llibreria Catalònia, Plaça de Catalunya, 17. Preu, 18 pesetes.

LAS VACAS DE LECHE, per Magne y Fiquier. Llibreria de Francisco Puig.

S'acaba de publicar una altra edició d'aquesta obra vella. L'any 1881 es publicà la segona edició, o sigui, que fa quaranta cinc o cinquanta anys que l'obra va rodant. Magne era professor a l'Escola de Veterinària d'Alfort, a l'any 50 del segle passat. No cal dir que amb setanta cinc anys la Zootecnia ha realitzat importants progressos. Doncs, bé ; la diferència que hi ha entre la segona edició d'aquesta obra de 1881 amb la de 1928, és només l'addició d'un memoràndum de malalties i la còpia d'algunes disposicions vigents de la llei d'Epizooties.

MANUAL PRÁCTICO DE INCUBACIÓN NATURAL Y ARTIFICIAL Y DE LA CRÍA DE POLLUELOS, per *Alberto Brillat*. Llibreria de Francisco Puig.

Obra de 80 planes, escrita amb claredat i precisió. L'autor sap el que tracta i ho tracta bé. La recomanem.

LA RACE BOVINE TARENNAISE OU TARINE, per *Arthur Cadoret*. Chambéry.

Fullet de 22 planes, que és una monografia de la

raça tarantesa. El fullet està repartit amb els següents epígrafs: generalitats, caràcters de la raça tarantesa, vocacions, herd-book, concursos, departaments importadors, fires de la Savoia, preus del bestiar, conclusions.

Mr. Cadoret en aquest fullet fa gala dels seus coneixements zootècnics i del seu entusiasme per la raça tarantesa, que, en veritat, és bona per molts conceptes.

## Una mica de tot

### ELS RÈNECS DELS GOSSOS I BOUS

Tothom sap que els rèncs dels gossos i dels bous són difícils de matar. Una multitud de pomades a base de sofre, benzina, sulfat de zenc, vaselina boricada, etc., s'han demostrat ineficaces, com així mateix els desinfectants ordinaris.

L'any passat vàrem provar el «Flit», però de primer l'aplicàvem malament. Ho fèiem en polvorització amb el mateix aparell que serveix per a matar mosques. El líquid «Flit» és molt irritant i els ulls del gos se'n ressentiren. És per això que després l'aplicàrem directament damunt del paràsit. Posàrem «Flit» en un vas i amb una ploma de gallina tocàrem els rèncs un per un. Al cap de tres dies els paràsits, completament morts, es desprenien de la pell.

En els bovins, fora de la regió de la cara i de les mamelles, es podria utilitzar el polvoritzador, però en les dites regions, per tal d'evitar accidents en els ulls de l'animal i als consumidors de la llet, s'hauria de procedir com en el gos.

### LA FUMAGINA O NEGRE DE L'OLIVERA

La fumagina és un fungus o bolet que viu a expenses de la matèria sucrada segregada per la cotxinilla. Per consegüent, destruint la cotxinilla es destrueix ensems la fumagina, puix que se la priva d'alimentar-se.

El tractament consisteix a polvoritzar amb una solució composta de 4 quilos de petroli, 1 quilo de sabó negre i 100 litres d'aigua.

Aquesta solució es prepara dissolvent el sabó amb una mica d'aigua bullent i després afegint el petroli, barrejant bé, i per últim es completa amb 100 litres d'aigua.

Al cap de tres o quatre setmanes es repeteix el tractament.

Però, segurament donarà més resultats l'aplicació del *Criptol Sulfurós Truffaut*.

### LA MALALTIA DELS AMETLLERS

En alguns indrets de Catalunya ha aparegut una greu malaltia als ametllers, i per les dades que tenim sembla que es tracta de la mateixa que matà els ametllers de Provença.

La malaltia afectaria les rels, les quals podria enterament. La causa de la malaltia és deguda a un fungus o bolet, *Dematophora necatrix*. Els arbres que primer moren són els que vivien mancats d'ufania. En canvi, molts ametllers vigorosos resisteixen els atacs del paràsit.

L'estació fitopatològica d'Avinyó està estudiant el tractament apropiat. Dels resultats en donarem compte als lectors.

### LA MANTEGA RANCIA

Per a evitar que la mantega es torni rànica cal anegar-la amb aigua pura. Si es té molt temps amb aigua perd el seu aroma. Llavors s'ha de salar. No hi poseu més que un 10 per 100 de sal. Aquesta mantega s'ha de vendre amb l'epítet «mantega salada».

### LA URTICARIA DEL PORC

Malaltia que es confon moltes vegades amb el mal roig i la pneumo-enteritis, a causa de la vermellor de la pell.

La urticària apareix per la primavera i la tardor. La causa pot ésser el consum d'aliments avariats, un escalfament, un refredat i a vegades no se sap a què atribuir la causa.

Sobtadament apareixen per tot el cos de l'animal unes taques inflamades a la pell d'un vermell molt viu, d'uns tres centímetres de diàmetre. Després aquestes taques es transformen en color blanquinós, voltades d'una zona morada. Els animals deixen de menjar, vomiten i estan tristos.



Aquesta malaltia al cap de dos dies guareix per ella mateixa. Però sempre és bo de donar als animals una purga, que pot ésser el sulfat de sosa, a la dosi d'un gram per quilo de pes viu.

#### LA BORRATJA

Totes les parts d'aquesta planta s'utilitzen en medicina, excepte les rels. Les flors s'usen en infusions per a fer suar. També l'aigua d'aquestes flors es pren contra les afeccions del pit, afegint-hi una mica de mel. També diuen que va bé contra l'escarlatina i altres malalties eruptives dels nens.

#### ELS POLLS I ALTRES PARASITS DELS COLOMS.

Per a matar els polls i altres paràsits s'ha d'insuflar per entre les plomes una barreja de flor de sofre i pols de piretre en parts iguals.

Aquests pòlvors maten els paràsits de la pell, però no els seus ous. Després de la primera insuflada els polls i altres paràsits quedaran morts, però no així els ous, els quals es desenvoluparan i al cap de pocs dies els coloms tornaran a tenir polls.

És per això que les insuflades s'han de fer cada quatre dies durant tres vegades, no donant temps als paràsits a què puguin altres ous.

Les parets s'emblanquinaran dues vegades en quinze dies d'interval. Els ponedors s'escaldaran un parell de vegades.

#### ELS GRANETS DE BRISA

Cada dia s'intensifica més al Rosselló, Languadoc i Provença la propaganda i el fet d'aprofitar el granet de raïm. Es calcula que l'any passat es tractaren 30 milions de quilos de granet, que donaren 5.250.000 quilos d'oli, més de 160 milions de quilos d'adob fàcilment assimilables per les plantes.

#### ELS POLLS DELS CAVALLS

Per a matar els polls del bestiar de peu rodó s'ha de començar per esquilar-los i cremar els pèls. Després es desinfecta el jaç, menjadora i guarniments amb una solució de lisol al 5 per 100 i s'emblaquinen les parets. Amb la mateixa ai-

gua de lisol al 5 per 100 es renta la pell dels animals tres vegades en dotze dies.

#### UNA MALALTIA DELS ESPARRECS

La criocera dels espàrrecs és un insecte blau verdós, amb el tòrax i les ales bordades de roig i groc obscur, i sis punts negres a cada ala.

A la primavera les larves negrenques d'aquest insecte devoren les parts verdes i l'interior del fruit.

Per a combatre la malaltia és necessari escampar damunt les larves calç en pols, o bé polvoritzar amb aigua, sabó i piretra en les proporcions de costum.

#### COIXERES DE L'ESPATLLA SENSE FERIDA.

Quan l'espatlla és molt calenta i inflamada, sol anar molt bé l'aplicació de terra argila i vinagre (si el vinagre és molt fort, la meitat aigua). La crosta que fa l'argila no s'ha de deixar assecar. S'ha d'anar mullant a mida que la part malalta amb l'argila s'asseca.

#### LA PRODUCCIO DE FLORS D'ESPIGOL

A Provença el conreu de l'espígol té molta importància. En 1926 es colliren 105.800 quintars, i en 1927, 107.400. El preu del quintà mètric fou terme mig de 175 francs. El quilo d'essència es pagà a preus molt remuneradors.

#### DESTRUCCIO DE VESPERS

Les vespes fan mal a la fruita. Es destrueixen els vespers subterranis tirant al forat del niu aiguarràs o petroli. Si el niu és a una soca d'arbre s'hi crema llucet de sofre tapant el forat.

#### DESINFECTEU EL MATERIAL DE LLETERIA.

La netedat en la lleteria és imprescindible. Cal rentar tots els atuells amb aigua bullent en la qual aigua s'haurà bullit sosa.

En posar-los a eixugar, el local haurà d'ésser a les fosques, per a evitar que les mosques hi vagin.

L'ofici de vaquer ha d'ésser un dels més nets.



**LA MILLOR TUBERIA PER A CONDUCCIONS A PRESSIO**

## NOTICIARI

### EL CANAL D'URGELL I LA CONFEDERACIO HIDROGRAFICA DE L'EBRE.

Una qüestió d'interès i transcendència, especialment per a les comarques afectades, es gestiona en l'actualitat, qüestió relacionada amb l'antiga entitat Canal d'Urgell i la moderna Confederació Hidrogràfica de l'Ebre.

Avui és pendent de resolució, pel Ministeri de Foment, l'acord pres per la Comissió oportunament designada, a fi i efecte de procedir al rescat de l'actual Canal d'Urgell, i fomentar els regadius d'aquelles enconrades, principalment pel canal auxiliar que pren les aigües del Noguera-Pallaresa.

Segons sembla, el rescat del Canal es fa de comú acord per tots els elements que sintetitzen els interessos del país regant i de la Companyia de l'esmentat Canal d'Urgell, i també els que representa la societat «Riegos y Fuerzas del Ebro».

La Comissió que va confeccionar el dictamen presentat darrerament al ministre de Foment, estava formada de la següent manera :

Els senyors Bertran i Musitu i Balmanya, en representació del Canal d'Urgell.

Els senyors Santasusagna i Felip Rodés en representació de «Riegos y Fuerzas del Ebro» i «La Canadiense».

Els senyors Romà Sol i Ramon Felip, en representació del Sindicat de Regadius d'Urgell.

Els senyors Pere Mias i Delfí Canela, en representació dels Síndicats de la Confederació i Regants d'Urgell.

I, finalment, els senyors Manuel Lorenzo Pardo i Josep Valenzuela, com a representants de la Confederació Hidrogràfica de l'Ebre.

Aquesta Comissió va designar oportunament una ponència, la qual va redactar el dictamen més amunt esmentat.

Després, la Comissió va reunir-se a Madrid, i en aquesta reunió el dictamen fou aprovat i signat per tots els membres de la Comissió. Aquests visitaren seguidament el ministre de Foment, al qual lliuraren el document esmentat.

El ministre es mostrà satisfet de què s'hagués arribat a un acord unànim, i va prometre resoldre l'assumpte el més aviat possible.

En l'esmentat dictamen es proposen diverses fórmules de valoració del Canal d'Urgell, totes favorables, no sols al país regant, sinó també als accionistes i obligacionistes de la Companyia.

Com sigui que el ministre i la Comissió tenen gran interès en que comencin aviat les obres del canal auxiliar, se suposa que no trigarà a publicar-se l'oportú Reial decret d'acord amb el dictamen.

Tots els comissionats sortiren dissabte i diumenge de Madrid, i tornaren a les seves respectives residències.

Posteriorment, la Junta del Canal d'Urgell, presidida pel senyor Joan Maluquer i Viladot, celebrà sessió ordinària, en la qual prengué possessió del càr-

rec de vocal, el senyor Llorenç Pardo, com a representant en la Junta de la Confederació Hidrogràfica de l'Ebre, i per tal de cobrir la vacant de l'antic vocal senyor Josep Cugat.

També es donà compte del dictamen que la Comissió de representants de les diverses entitats interessades havien presentat al ministre, i de les gestions que s'havien dut a cap.

El ple de la Junta va aprovar totalment la tasca realitzada pels comissionats.

Acabarem aquesta informació amb la següent nota : Si el Govern aprova el dictamen que ha estat presentat al ministre de Foment, desapareix la societat «Canal d'Urgell».

La concessió d'aquesta societat, data de l'any 1852, i les aigües van escolar-se per primera vegada pel Canal deu anys després, el 1862.

La societat «Canal d'Urgell», en desaparèixer, integrarà l'entitat Hidrogràfica de l'Ebre, creada en març de l'any 1926, realitzant-se d'aquesta manera la idea de què fins la Confederació hi siguin totes les concessions d'aigües de la Conca de l'Ebre.

### ELS RABASSAIRES

#### *Allocució*

Germans : És el moment propici perquè tots vingueu a reforçar la nostra organització. Mai com ara no estigué en l'ambient amb tanta insistència el convenciment que cal girar els ulls a la terra com a obligat remei a la crisi econòmica dels temps actuals.

Al redós del problema agrari i de l'absentisme, a Catalunya hom abassega l'atenció pública, sovintegen les campanyes de Premsa, les conferències, informacions, discursos i iniciatives.

Seria dolorós que la claredat del problema s'enterbolís i es desviés per egoïsmes de classe, o bé es pertorbés o s'impedís amb l'avalot i confusió de tant vesus.

Cal que tots els que treballen la terra us associeu per a fer prevaldre el vostre crit en aquest clamor que hom aixeca ; parcers, masovers, arrendataris, mitgers, jornalers, petits propietaris, i, en fi, tots quants viviu al camp dirigint o exercint l'explotació de la terra, haveu d'associar-vos en una gran «Federació Agrària Catalana.»

Perquè l'organització sigui eficaç cal que no hi hagi mistificacions ; perquè hi ha senyors propietaris que viuen a ciutat i que es titulen únics representants de l'agricultura i que en demanar per a l'agricultura sols ho fan en atenció al personal privat, que per tal motiu està en oposició als interessos de la collectivitat i les necessitats del país. Els treballadors de la terra han d'allunyar-se i separar-se de tot organisme, sindicat o cambra en la qual figurin els rendistes de la terra.

La Unió de Rabassaires, Parcens i altres Cultivadors és l'única entitat constituïda a Catalunya i àdhuc a

Espanya en la qual no existeixen aquestes confusions.

A més, la seva organització és democràtica i autònoma i està constituïda per entitats i grups locals que designen un delegat per cada cent socis o fraccions de cent; aquests delegats nomenen entre si el Comitè Central. Trimestralment es reuneixen els delegats i mensualment el Comitè Central. En l'actualitat la Unió de Rabassaires, Parcens i altres Cultivadors consta de diversos milers de federats, mes que associïn tots. Nosaltres ens dirigim als homes que sentin afany de millorament i que estimin el seu país i que vegin el seu poble desorganitzat o sotmès.

Tu, lector, company pagès, que llegeixes ço que a tu va adreçat, escriu al secretari del Comitè de Rabassaires, Enric Esplugues, carrer de la Font, 2, Martorell, o bé al secretari general, Amadeu Aragay, que donaran instruccions i els estatuts de la Unió per a procedir a organitzar l'agrupació local.

Dintre d'un quant temps la Unió organitzarà una gran assemblea per a repassar i si calgués modificar el règim d'organització actualment.

El criteri que ens guia és el següent:

Volem: La redempció de la rabassa morta segons les bases aprovades per la Junta d'Acció Social Agrària. Fixar en vint anys el termini mínim dels arrendaments. Fixar en un límit la renda de la terra. Considerar la petita propietat (propietat familiar) com a instrument de treball i com a tal eximir-la de tributs i declarar-la inembargable. Dret a les millores a l'acabament dels contractes. Legislació que empari i afavoreixi els jornalers. Redimibilitat forçosa dels censos. Investigació de la riquesa agrària oculta, i donar un termini prudencial per a la seva declaració i adjudicar al domini públic les terres «descobertes» que no haguessin estat declarades.

També volem: Transports ràpids i a baix preu. Política hidràulica (amb construcció de pantans, canals, dies, obres d'irrigació, aprofitament de les aigües pluvials, etc.). Pla complet de repoblació forestal. Crèdit agrari eficaç, o sigui, senzill, ràpid i local. Ajut cultural tècnic i econòmic per al desenrotllament de les indústries agrícoles o rams auxiliars de l'agricultura i per aplicar i desenvolupar el cooperativisme.

Volem que no es limitin els Governos a atacar o vorejar alguns dels aspectes o reformes que hom acaba d'assenyalar en aquest darrer paràgraf, sinó que aquests siguin el complement posat a la gran reforma agrària que ha d'orientar-se de cara a la modificació de la perturbadora i inhumana llei civil actual contrària a la moral i al normal desenrotllament de la civilització, puix que permet l'ús, l'abús i fins el desús de la terra.

Si la propietat té els seus deures sagrats, la de la terra (que és instrument natural i perdurable donat al gènere humà per a la seva alimentació) els té més sagrats encara.

La reforma ha d'ésser orientada, doncs, des de la «Gaceta», amb mesura pel que de delicat té el problema, però amb mà ferma i enèrgica i de cara a les necessitats del país i a la moderna concepció del dret. Per a conquerir tot això, germà, uneix els teus esforços als nostres, i afanya't, cuita a posar-te en relació amb la Unió de Rabassaires, Parcens i altres Cultivadors del Camp de Catalunya.

El president, *Francesc Riera*; el secretari, *Enric Esplugues*.

### Reunió

El dia 13 del mes passat es reuniren a Barcelona els delegats de la Unió de Rabassaires, Parcens i altres Cultivadors de Catalunya, assistin-hi uns cinquanta representants d'altres tantes societats i sindicats agrícoles, sota la presidència del senyor Riera, de Martorell.

En la reunió hom tractà de la campanya agro-social que aquella entitat realitza, i s'admeteren les adhesions del Sindicat d'Argentona, que amb tots els seus socis ha ingressat a la Unió, donant-se compte, al mateix temps, pel senyor Estartús, dels treballs que es realitzen per l'aprovació dels estatuts de tres noves entitats agràries.

Quedà convinguda la celebració de mítings a Argentona, Canet, Vendrell, Sentmenat i Sant Sadurní, aquest el proper dijous, dia 17, i al local cedit per la casa Xampany Rigol, prenent-hi part els senyors Ventós, Estartús, Muntaner, Picó, Riera i Companys.

Hom féu constar en acta el condol al senyor Aragay per la recent mort de la seva senyora mare.

S'acordà enviar, dintre de poc, una comissió a Madrid per a insistir a sollicitar la publicació de lleis que facin possible la vida del camperol, que cada dia se li fa més difícil, a causa de l'absentisme que tothom s'esforça literàriament a contenir amb notes oficioses.

### Míting a Sant Sadurní de Noia

El dia 17 es celebrà al local «Xampany Rigol», el míting que els elements de la Unió de Rabassaires tenien anunciat.

Feren ús de la paraula els senyors Massachs, Riera, president de la Unió, Picó, Estartús i Companys, que pronunciaren discursos en defensa dels interessos que representen i advocaren perquè els pagesos s'inscriguin a la Federació de Rabassaires de Catalunya. Tots els oradors foren escoltats amb interès i aplaudits.

### Els mítings suspesos fins a nova ordre

Llegim en un col·lega:

«Per al mes que som hi havia anunciats mítings de rabassaires a Argentona, Vendrell i altres punts. En presentar, però, la instància per a la celebració del primer dels susdits actes, el Secretari del Govern civil ha manifestat que, per ordre expressa del Govern, queden suspesos tots els actes, i que ja es comunicarà oficialment aquesta determinació.»

### INSTITUT AGRICOLA CATALA DE SANT ISIDRE

Hem rebut, impresa, la documentada instància que l'Institut Agrícola Català de Sant Isidre i altres societats agrícoles de Catalunya van trametre al ministre d'Hisenda demanant determinades reformes aranzelàries en defensa del carbó vegetal del país.

Es tracta d'un estudi molt complet de les circumstàncies en què es desenrotlla la indústria del carbó vegetal, i de la conveniència de protegir-la, per tal que els propietaris, en trobar el degut rendiment en els boscos que no reporten altra utilitat que el carbó, tinguin interès a conservar-los i fomentar-los.

També el referit Institut ha publicat una fulla explicativa dels impostos que pesen sobre els vehicles en general i les exempcions o reduccions que ha aconseguit a favor dels vehicles dels agricultors.

A part d'alguns arbitris municipals que pesen o poden pesar sobre tots els vehicles, a la dita fulla es fan indicacions sobre l'Impost de Transport, la quota sobre llantes, i la taxa especial de rodatge establerta per l'Estat, i la Patent de Circulació, de tots els quals estan exempts, o segons els casos gaudeixen de reducció els anomenats «carros de pagès».

Es fa així mateix esment de la Patent Nacional de Circulació d'automòbils i del tracte de favor que amb la mateixa relació tenen els camions automòbils i camionetes dels agricultors que transporten productes propis.

Aquesta fulla ha estat repartida entre tots els Ajuntaments i societats agrícoles de Catalunya i entre els socis de l'Institut.

#### UN EXEMPLAR A SEGUIR PER TOTS ELS SO- CIS DE S'NDICATS.

Diu la *Fulla mensual del Sindicat Vitícola comarcal de Martorell*:

«El nostre benivolgut consoci En Miquel Canyame-  
ras Salvany, de Martorell, tenia una partida de tar-  
trà de bóta per a vendre. En aquells moments el preu  
del Sindicat era de 48 pessetes, i malgrat oferir-li un  
comprador una pesseta més, o siguin 49 pessetes, el  
portà al Sindicat, a l'indicat preu de 48 pessetes. Afor-  
tunadament, el mateix dia o el següent pujà el tar-  
trà i, naturalment, el Sindicat apujà tot seguit el  
preu, tenint la satisfacció de poder incloure la partida  
del senyor Canyame-  
ras en el nou preu de 50 pesse-  
tes que s'establí.»

«I veu's aquí com pensant perdre una pesseta la va  
guanyar. La Juna fa constar, agraint-la, aquesta pro-  
va de civisme, i la posa com a exemple a tots els seus  
associats.»

#### EL CONSELL DE FOMENT DE GIRONA

Els mes passat es constituí el Consell de Foment,  
integrat pels següents senyors:

Per les entitats agrícoles foren elegits els senyors  
Miquel Ordís, Josep Costas i Miquel Font, demos-  
trant els Sindicats Agrícoles disciplina i interès en  
dita elecció, complicada com totes les que signifiquen  
cop de llocs. Cal felicitar-los. Per la Federació Sin-  
dical Agrària foren elegits: vocal propietari, En Jau-  
me Rosich; vocal suplent, En Pere Omedes. Per la  
Cambra Agrícola Provincial quedaren elegits En Jo-  
sep Casamort i En Isidor Pujador. Per la Cambra  
Agrícola de l'Empordà, N'Eusebi de Puig. Per la  
Cambra de la Propietat Urbana, En Melitón Salellas.  
Per l'Econòmica d'Amics del País, En Josep Maria  
Pérez Xifra. Per la Junta Provincial de Ramaders, En  
Lluís de Llobet. Per les Cambres de Comerç de Sant  
Feliu, Palamós i Girona, els senyors Cibils Colomi-  
nas, Gómez Mirla i Solés, respectivament. Per la Cam-  
bra Minera, En Josep Maria Bonmatí.

Arribat el moment de constituir-se, fou proposat  
per a Comisari Regi, per completa unanimitat, don  
Eusebi de Puig, i per a Vice-president del Consell  
Provincial, el senyor Josep Maria Pérez Xifra.

#### LA DELIMITACIO DEL PRIORAT

S'han reunit els senyors Oliveras, Romony, Com-  
pte, Asens, Cabré, Fernàndez, Miquel i Cuscó, Perpi-  
nyà i Rialp, amb motiu de concretar alguns punts  
referents a la delimitació. Es van rebre les adhesions  
dels senyors Gimeno, Morros, Peyra, Roig, Orsembach  
i Simó.

Presidí el senyor Compte, i després d'haver exposat  
cada un la seva opinió, es van prendre alguns acords  
de gran importància, i al final, a proposta del senyor  
Oliveras, foren nomenats, per aclamació, els senyors  
Romany, Compte i Cabré per redactar la instància.

\* \* \*

El proper juliol es celebrarà a Barcelona l'Assem-  
blea anyal de la Unió de Viticultors de Catalunya.  
Com a tema especial es tractarà de la Delimitació del  
Priorat.

#### LA INDUSTRIA TAPERERA

Diu En Pol, a *La Veu de Catalunya*:

«Fins ara s'havia conservat per al tap de suro, sen-  
cer, l'embotellament del whisky. Aquesta beguda al-  
cohòlica, el consum de la qual va en augment cada  
dia, necessitava una milionada de taps a l'any, taps  
nets», com se'n diu en la nomenclatura de la indústria,  
gairebé tots fabricats a Catalunya i amb suro del país.

Mes, dissortadament per a la nostra indústria tape-  
rera en agonia, ha vingut una modificació en l'embote-  
llament. Aquest es fa ara mitjançant una càpsula d'alu-  
mini, amb rosca, que s'adapta a una altra rosca de  
l'ampolla. Dins la càpsula va un disc de suro prote-  
git del licor per un altre disc de paper de plom. Tot  
aquest aparell resulta més barat que el tap de suro  
i té la preferència del comprador de whisky, que, en  
acabar el líquid, resta amb una ampolla que conserva  
una bona obturació.

#### L'EXPOSICIO AGRICOLA DE TORTOSA

Interessantíssima serà per als constructors de ma-  
quinària agrícola i derivats, transports i fabricants de  
productes alimenticis, l'Exposició agrícola-alimentícia  
que se celebrarà a Tortosa durant la primera quin-  
zena del pròxim setembre.

#### EL SINDICAT GENERAL DE RECS DEL CANAL D'URGELL.

El Comitè de l'esmentat Sindicat ha quedat cons-  
tituït de la següent manera:

Director, senyor Ramon Felip Galícia; sots-direc-  
tor, Francesc Iglésies, i vocals, Tomàs Nart, Samuel  
Mestres i Jeroni Bonell.

Acabada l'elecció de càrrecs, els elegits es reuniren  
amb els presidents dels Sindicats particulars i diver-  
sos propietaris, als quals el senyor Felip i Sol ex-  
plicà les gestions realitzades amb relació a la cons-  
trucció del subcanal, l'expedient del qual ha trami-  
tat el Sindicat General.

El senyor Rialp, com a iniciador de l'obra, escoltà  
moltes felicitacions de tots els assistents.

# EL MERCAT

## ULTIMES COTITZACIONS

ADOBOS	UNITAT	PESSETES	CEREALS	UNITAT	PESSETES
Superfosfat d'os, 18-20 per 100 d'àcid fosfòric i 1/2 per 100 de nitrogen ...	100 quilos	16'50	<i>Blat</i>	100 quilos	51'— a 52'—
Superfosfat de calç, 18-20 per 100 d'àcid fosfòric soluble ...	»	11'—	Froment de Castella ...	»	53'—
Superfosfat de calç, 16-18 per 100 d'àcid fosfòric soluble ...	»	10'—	Froment de la Manxa ...	»	52'—
Superfosfat de calç, 13-15 per 100 d'àcid fosfòric soluble ...	»	9'—	Aragó ...	»	51'— a 53'—
Sulfat d'amoníac, 20-21 per 100 de nitrogen ...	»	34'50	Navarra ...	»	50'— a 52'—
Nitrat de sosa, 15-16 per 100 de nitrogen ...	»	35'50	Urgell i Vallès ...	»	52'50
Sulfat de potassa, 90-92 per 100, equivalent a 49-50 per 100 de potassa pura.	»	33'—	Comarca ...	»	53'—
Clorur de potassa, 80-85 per 100, equivalent a 50-51 per 100 de potassa pura ...	»	25'—	Extremadura, blanquet ...	»	41'— a 41'50
Matèria orgànica còrnia natural, 10-11 per 100 de nitrogen i 2-3 per 100 d'àcid fosfòric ...	»	34'—	Cruxer ...	»	00'— a 00'—
Guano Sant Jordi, 7-8 per 100 de nitrogen i 9-11 per 100 d'àcid fosfòric i 5-6 per 100 de potassa ...	70 quilos	18'—	Lleida ...	»	00'— a 00'—
Sulfat de ferro en gra ...	100 quilos	12'—	<i>Civada</i>		
Nitrat de calç 15-16 per 100 de nitrogen i 28 per 100 de calç ...	»	33'—	Extremadura ...	»	38'50
Cianamida 19-20 per 100 de nitrogen, 60 per 100 de calç ...	»	29'—	Manxa ...	»	38'—
			Aragó ...	»	38'— a 38'50
<b>SOFRES</b>			<i>Ordi</i>		
Sofre Sant Jordi, 98-100 per 100, extra ...	40 quilos	15'50	Extremadura ...	»	41'— a 41'50
Id. íd., 98-100 íd., extra fi ...	»	17'50	Manxa ...	»	00'— a 00'—
Sofre gris o precipitat ...	»	9'—	Urgell ...	»	41'— a 41'50
Flor de sofre o sofre sublimat ...	50 quilos	24'50	Sagarra ...	»	41'— a 42'—
Sofre de terròs ...	»	35'—	Aragó ...	»	40'50 a 41'—
Sofre en pans, refinat ...	»	42'—	Castella ...	»	41'— a 42'—
Sofre de canó ...	»	49'—	Comarca ...	»	40'50 a 41'50
<b>PRODUCTES ENOLÒGICS</b>			<i>Moresc</i>		
Metabisulfit de potassa classe 55-56 ...	100 quilos	216'—	Plata, intervingut ...	»	00'00
Id. Classe extra blanc 56 ...	»	237'60	Id., mercat lliure ...	»	41'— a 42'—
Clarificador Tête de bœuf ...	1 quilo	3'15	<i>Mill</i>		
Adhesol líquid en bidons de 10 litres ...	»	1'35	Estranger ...	»	45'— a 46'—
Id. en pols ...	»	2'90	Comarca ...	»	49'— a 50'—
Brou Billault ...	»	4'40	<i>Arròs</i>		
Id. Montpellier ...	»	1'38	Benlloc, zero ...	»	62'— a 63'—
Tetracuprita ...	»	0'44	Idem, mitjà ...	»	69'— a 70'—
Pirafolliol ...	»	0'38	Idem, selecte ...	»	72'—
Anhídrid sulfurós ...	»	1'30	Matisat, ordinari ...	»	64'— a 65'—
Àcid cítric ...	100 quilos	560'—	Idem, selecte ...	»	67'— a 68'—
Àcid tartàric ...	»	465'—	Bomba, ordinari ...	»	105'— a 110'—
Sulfat de coure, 98-99, cristalls grossos ...	»	84'50	Idem, superior ...	»	110'— a 115'—
Id. íd., cristalls petits ...	»	82'50	Idem, extra ...	»	120'— a 130'—
			<b>LLEGUMS</b>		
			<i>Favès</i>		
			Extremadura ...	»	50'—
			Itàlia ...	»	46'—
			Tunis ...	»	45'— a 46'—
			Oran, ...	»	45'— a 46'—
			Valencianes, ...	»	48'— a 48'50
			Prat ...	»	48'50
			<i>Favons</i>		
			Sevilla ...	»	48'50 a 49'—
			Xereç ...	»	46'50 a 47'—
			Marroc ...	»	47'— a 48'—
			Italians ...	»	48'50 a 49'50
			Anglesos ...	»	46'50 a 47'—
			<i>Garrofes</i>		
			Vinaroç ...	»	27'08 a 27'38
			Roges ...	»	25'59
			Mallorca ...	»	17'26 a 19'64
			Eivissa ...	»	20'23
			Tarragona ...	»	27'08

	UNITAT	PESETES		UNITAT	PESETES
València ... ..	100 quilos	25'59	<i>Nous</i>		
Xipre ... ..	»	29'76	Selectes ... ..	100 quilos	110'—
<i>Veces</i>			<i>Alls</i>		
Navarra ... ..	»	50'— a 51'—	Cappares ... ..	12 forcs	24'—
Romania ... ..	»	39'— a 43'—			
Calaf ... ..	»		<b>VINS</b>		
Màlaga ... ..	»	50'— a 52'—	Penedès, blanc ... ..	Gran i hectòlitre	2'—
<i>Mongetes</i>			Camp de Tarragona, blanc.	»	2'20
València Pinet ... ..	»	80'— a 83'—	Priorat, negre ... ..	»	2'65
Monquillines ... ..	»	82'— a 83'—	Martorell, blanc ... ..	»	2'20
Trinquillon ... ..	»		Manxa, blanc ... ..	»	1'65
Mallorca ... ..	»	88'— a 89'—	Mistela blanca ... ..	»	2'70
Itàlia ... ..	»	70'— a 72'—	Idem negra ... ..	»	2'90
Hongria ... ..	»	89'— a 90'—	Moscateu ... ..	»	3'10
Romania ... ..	»	81'— a 83'—			
País, noves ... ..	»	85'— a 86'—	<b>ALCOHOLS</b>		
<i>Altres llegums</i>			Destilat de vi 94-95 graus ...	100 litres	232'— a 234'—
Ers ... ..	»	43'— a 44'—	Rectificat, residus vínics 96	»	222'— a 225'—
Titus ... ..	»	39'50 a 40'—	97 graus ... ..	»	222'— a 225'—
Guixes ... ..	»	43'— a 44'—	Rectificat industrial 96 a 97	»	228'— a 230'—
Llenties ... ..	»	65'— a 100'—	graus ... ..	»	120'— a 121'—
Cigrons pelons ... ..	»	53'— a 90'—	Desnaturalitzat, 88 a 89 graus.	»	90'—
Idem blancs ... ..	»	55'— a 87'—	Aiguardent de canya, 74 a 75	»	
			graus ... ..		
<b>FARINES I DESPULLES</b>			<b>BOTAM</b>		
Extra blanca superior ... ..	»	70'— a 71'—	Barrils de 14 a 15 litres ...	Un	12'—
Idem ordinària ... ..	»	68'50	Idem de 30 ídem ... ..	»	18'—
Flequera ... ..	»		Idem de 60 ídem ... ..	»	34'—
Número 3 ... ..	»	55'— a 58'—	Quarteroles 120 ídem ... ..	»	75'—
Número 4 ... ..	»	43'—	Pipa de 480 ídem ... ..	»	200'—
Segones ... ..	»	36'— a 38'—	Bocoi de 600 a 650 ídem ...	»	250'—
Terceres ... ..	»	34'50 a 35'—			
Quartes ... ..	»	33'— a 34'—			
Segó ... ..	100 litres	4'85			
Segonet ... ..	»	6'25	<b>OLIS</b>		
Farinassa d'arrós ... ..	70 quilos	23'—	<i>Oliva</i>		
Morret ... ..	»	28'—	Ordinari ... ..	100 quilos	191'30
Farina de manioc ... ..	100 »	32'—	Superior ... ..	»	208'70
			Fi ... ..	»	252'20
<b>FARRATGES I PINSOS</b>			Extra ... ..	»	260'90
Alfals ... ..	40 quilos	7'— a 8'—	<i>De pinyola</i>		
Palla llargueta ... ..	»	4'— a 4'50	Verd, primera ... ..	»	108'70 a 113'05
Polpa de remolatxa, estran-			Idem, segona ... ..	»	121'73 a 130'45
gera ... ..	100 quilos	36'— a 37'—	Groc, primera ... ..	»	139'15 a 143'50
Idem, país ... ..	»	25'— a 26'—	Idem, segona ... ..	»	134'80
Turtó de coco ... ..	»	36'—	<i>Exòtics</i>		
Idem de cacauet ... ..	»		Cacauet ... ..	100 litres	000'—
Farina de turtó de llinosa .	»	36'—	Coco, blanc ... ..	»	152'—
Farina de carn ... ..	»	55'— a 75'—	Idem, Cochin ... ..	»	161'—
Farina de peix ... ..	»	90'— a 110'—	Idem, Palma ... ..	»	170'—
Farina d'ossos ... ..	»	35'— a 40'—	Llinosa, cuit ... ..	»	152'—
			Idem, incolor ... ..	»	172'—
<b>FRUITES SEQUES</b>			<b>ANIMALS I LLURS</b>		
<i>Ametlles</i>			<b>PRODUCTES</b>		
Mallorca ... ..	»	400'—	<i>Animals</i>		
Esperança, primera ... ..	»	000'—	Bous del país ... ..	1 quilo	2'40 a 2'50
Tarragona ... ..	»	490'—	Vaques ídem ... ..	»	2'40 a 2'50
Mollar amb closca ... ..	»	130'—	Vedelles ídem ... ..	»	3'40 a 3'50
<i>Avellanes</i>			Ovelles ídem ... ..	»	3'20 a 3'30
Ordinària amb clofolla ... ..	58'400 q.	47'—	Xais ídem ... ..	»	4'50 a 4'60
Negreta ... ..	»	47'—	Cabres ídem ... ..	»	2'50 a 2'75
Sense clofolla, primera ... ..	41'600 q.	70'—	Cabrits ídem ... ..	»	6'50 a 7'—
» segona ... ..	»	72'—	Porcs blancs del país, de		
<i>Figues</i>			110 quilos net ... ..	»	3'50 a 3'55
Fraga ... ..	10 quilos	7'50	Idem, molt grassos ... ..	»	3'25 a 3'40
Idem extra ... ..	»	5'—	Idem íd. valencians, íd. ...	»	
Mallorca ... ..	»				
Idem negres ... ..	»				
Burriana ... ..	»				
Albunyol ... ..	»				
<i>Pinyons</i>					
Pinyons ... ..	100 quilos	460'—			

# La Bomba de pistó "NEPTUNO"

és sempre accionada per motors instal·lats a la superfície. —  
No porta premsa-estopes. — No és necessari enseuar-la. —  
Funciona sols per tracció. — Absolutament silenciosa. —  
Econòmica.

Es construeixen models de 600 a 240.000 litres hora per  
grans i petites instal·lacions, accionades a mà, amb motor i  
a tota mena de força motriu.



TIPUS ECONÒMICS DES DE 300 PESSETES

LLOGUER DE BOMBES PER A PROFUNDITZAR POUS

CONSTRUCTORS

## BOMBAS NEPTUNO, S. A.

Passeig, 5

TERRASSA

### USINES SCHLÆSING FRÈRES & Cie. - MARSELLA

Casa fundada en 1846 - Capital: 5.100.000 francs  
Tres fàbriques: Marseille, Arlés i Septèmes

#### BROU BORDELÈS SCHLÆSING

El més adherent, el més eficaç  
Dosificació garantida: 50 0/0 de sulfat de coure - 12,70 0/0 de coure pur  
Destruïx radicalment el mildiu, i altres malalties criptogàmiques  
de la vinya.  
Resultats incomparablement més eficaços que els aconseguits amb el  
empleu del sulfat de coure *rutinàriament* utilitzat en dissolució amb una  
mescla de calç

Per a preus i condicions dirigir-se a

**J. DORGE BRAY, Via Laietana, 19 - BARCELONA**

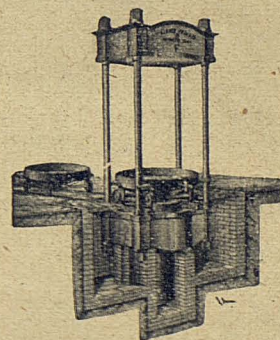
Importador exclusiu per a Espanya

### PERE PAGES VIDAL

TRACTANT EN BESTIAR PORQUI

VENDA DE PORCS GRASSOS A COMISSIÓ  
A L'ESCORXADOR DE BARCELONA

CARRER DE LA PRINCESA, 57, 2.<sup>on</sup> - 1.<sup>a</sup>  
BARCELONA



### TALLERS PFEIFFER

A. CASAJUANA PFEIFFER, Enginyer Industrial  
PERE IV, 109 - Casa fundada en 1855 - BARCELONA

Fundició i construcció de maquinària  
en general - Especialitat en maqui-  
nària per a elevació d'aigües - Fabri-  
cació d'olis - Elaboració de vins -  
**Bombes de pistó per a totes les  
aplicacions** - Premses i bombes hi-  
dràuliques - Trens de sanejament -  
Arades - Molins de vent - Cilindres  
de paper per a calàndries - Tuberies  
Preses i vàlvules de totes classes, etc.



# LLET CONDENSADA "EL NIÑO"

Gran Diploma d'Honor i Medalla d'or a l'Exposició Agrícola Hidràulica de Barcelona 1927  
i Primer premi i medalla d'or en l'Exposició de l'Alimentació, de Madrid, 1928

La llet condensada marca EL NIÑO amb tota la seva crema i elaborada d'acord amb procediments novíssims de fabricació, reuneix els majors avantatges desitjats per tot consumidor.

La llet condensada marca EL NIÑO és la designada per a reemplaçar avantatjosament la llet fresca en tots els casos que aquesta s'usa.

Sol·liciteu mosta i fascicles gratis  
"SOCIEDAD LECHERA MONTAÑESA, S. E."  
Plaça Catalunya, 17 - BARCELONA

No deixi de provar avui mateix la llet còndensada marca EL NIÑO i quedarà convençut de la seva alta i insuperable qualitat

A la

## LLIBRERIA CATALONIA

Plaça Catalunya, 17, trobareu les següents obres sobre veterinària:

*Pedro Martínez Baselga.* VETERINARIA FORENSE, MEDICINA LEGAL Y TOXICOLOGIA. 195 Pàgines. Ptes. 7'—

*H. Villiers y A. Larbaetrier.* TRATADO PRACTICO DE VETERINARIA. 250 pàgines, tela. Ptes. 5'—

*J. Barceló Martí.* RESUMEN DE VETERINARIA PRACTICA. 733 pàgs., tela. Ptes. 25'—

*Dr. Huguier.* MANUAL DE VETERINARIA PRACTICA, MEDICINA, CIRURGIA, OBSTETRICIA. 680 pàgines, tela. Ptes. 18'—

*Frohner - Zwick.* PATOLOGIA Y TERAPEUTICA VETERINARIAS. 3 tomos; I. Enfermedades orgánicas. II. Enfermedades infecciosas (1.<sup>a</sup> parte). III. Enfermedades infecciosas, (2.<sup>a</sup> parte). La obra más completa de veterinaria. En tela Ptes. 132'—

## CUC DE L'OLIVA

TINDRA LES OLIVES  
SANES I FARA OLI  
BO EL QUE GASTI

## MATADACUS

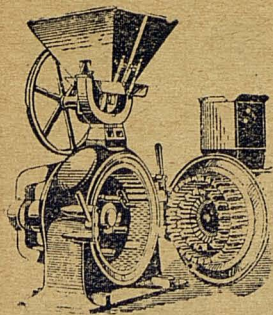
De venda en les dro-  
gueries i a l'engros

PRODUCTOS  
PATHOS

Diputació, 387. - BARCELONA



## TRES ARTICLES DE FAMA MUNDIAL



### "ROYAL TRIUMPH"

Molí triturador lamidor per a pinsos de totes menes, alfals, palla, civada, etc.

No rescalfa el producte. (Garantitzada)

*Amb un mínim de força s'aconsegueix una màxima producció*

Pot funcionar dia i nit sense interrupció

Únic que té imitadors però no té rival

*Innombrables referències*

### "LE RATIONNEL"

Pulveritzador per aire comprimit, alta pressió contínua

Maneig facilíssim. Seguretat absoluta. Economia en la mà d'obra i líquid.

*Més de 38.000 aparells funcionant l'acrediten de bo*

Indispensable per a pulveritzar arbres, vinyars, plantes, etc. Blanqueja 100 m<sup>2</sup> en deu minuts

*Cap decepció possible; es reemborsa el preu de compra si no dona el resultat amb completa satisfacció*



## PREMSES CONTÍNUES

### DUCHSCHER

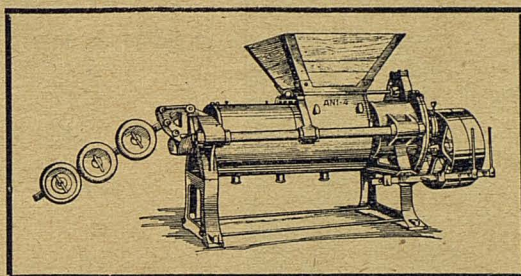
AMB POTES O SOBRE RODES

*Dues hèlixs de bronze*

*Cambra de compressió, de bronze*

*Cubeta d'escorregut, de coure*

*Càrter d'engranatge amb bany d'oli*



### La millor de totes

per la qualitat dels seus materials, per la seva superioritat mecànica, per la seva solidesa i bon cabat per la seva capacitat de treball. La millor quantitat de vi obtingut, paga la despesa d'adquisició en una sola campanya

*Demandar catàlegs i detalls a*

**MAURICI HENNING, Flors, 5. - BARCELONA**

# FLIT

MARCA REGISTRADA

**MATA:** LES MOSQUES  
MOSQUITS  
ARNES  
FORMIGUES  
ESCARABATS  
XINXES  
PUCES

Els avicultors si volen tenir l'aviram neta de polls no han d'estar mai sense **FLIT**.  
Els vaquers si no volen mosques a les vaqueries han d'utilitzar el **FLIT**.  
El **FLIT** també serveix per a gorrir el *socarró* dels porcells i per a matar els *rènecs* dels gossos i bous.

Vendes a l'engrós

**BUSQUETS, GERMANS I C.**

IA CORTS, 587  
BARCELONA



VERITABLE NO MÉS FOC  
NO MÉS SENYALS A LA PELL

**LINIMENT  
ALONSO OJEA**

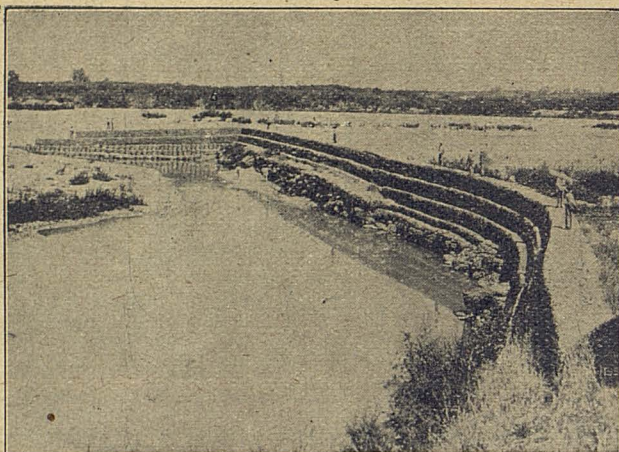
DIPOSITARIS:  
**J. Uriach y C.<sup>ia</sup>**  
S. A.  
**BRUCH, 49**  
**BARCELONA**

Vexigatori i resolutiu, el més actiu i econòmic de tots els que es coneixen. No deixa ni la més petita senyal a la pell. Garantitzem els seus efectes i activitats. Remetem un flascó de mostra als senyors Veterinaris que el demanin

**LLIBRERIA  
CATALONIA**

LLIBRES D'AGRICULTURA  
DE TOTES CLASSES

**P. Catalunya, 17 Barcelona**



**A. Bianchini, Ing. S. A.**

Paseo de Gracia, 100 - Tel. 1530 G. - BARCELONA  
Dirección Telefónica: "GAVIONES"

**"GAVIONES"**  
encontrados y enmagazinados metálicos para  
**DEFENSAS FLUVIALES**  
y demás aplicaciones  
(Sistemas patentados)

Corrección de torrentes - Desviación de cauces - Construcción de presas - Protección de márgenes.

Soliciten nuestro folleto que les será remitido gratis

TRACTORS AGRICOLES

**"CLETRAC"**



**TIPUS TANC**

Reconeguts pels tècnics com el de major rendiment i de més utilitat per a tota classe de cultius.

Tot agricultor progressiu i amant dels seus interessos que desitgi augmentar considerablement el producte de ses finques, deu enterar-se dels avantatges que ofereix el

**"CLETRAC"**

*Tipus W 12/20 HP. per a tota classe de cultius PESSETES: 12.000*

*Tipus K. 20/30 HP. per a grans extensions PESSETES: 15.000*

*Tipus A 30/45 HP. per a treballs que requereixin més força PESSETES 23.000*

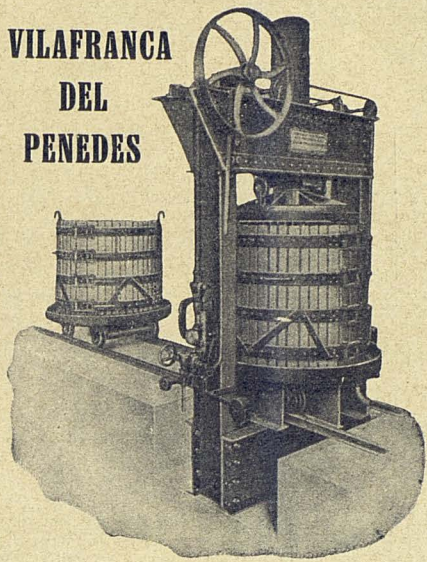
**Aparells complementaris de totes classes i marques, a preus considerablement reduïts.**

Demanar catàlegs i proves al representant general a Espanya:

**AUTOMÓBIL SALÓ** TRAFALGAR, 52  
BARCELONA

# Societat Enològica del Penedès, S. A.

VILAFRANCA  
DEL  
PENEDES



Sucursals a Reus, Criptana i Xerec de la Frontera

TREPITJADORES, PREMSES, BOMBES I  
TOTA CLASSE DE MAQUINARIA VINÍ-  
COLA : MOTORS I TRANSMISSIONS :  
MANGUERES, RACORDS I AIXETES :  
MATERIAL PER A BOTELLERIA

PREMSA CONTINUA «SEPSA»

PREMSA HIDRAULICA «ATLAS»

APARELLS D'ANÁLISIS DE VINS :  
PRODUCTES ENOLÒGICS :  
ADOBS : SULFAT I SOFRES

DEMANEU Estudis, Projectes i Pressupostos

## MOLI "JAY BEE" EL MILLOR DEL MON

EXPRES PER A AGRICULTORS I RAMADERS

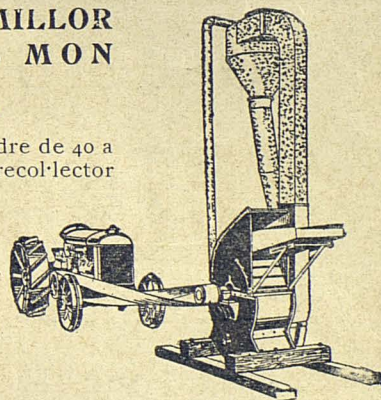
Els molins "JAY BEE" es fabriquen en nou tamanys diferents, capaços per a moldre de 40 a 900 Kgs. per hora. Qualsevol dels models està equipat usualment amb aspirador i recol·lector de pols, amb això resulta una instal·lació completa. Únic molí que molt perfectament alfals i farratges secs, productes que, bon punt mòlts, poden donar-se a les vaques, porcs, pollastres, etc., etc., sols o barrejats amb altres gèneres; resultant un pinso de fàcil digerir i a la vegada sa i molt econòmic.

Construït per The Bossert Corporation, Utica - New-York

Agent exclusiu per a  
Espanya i Portugal:

JOSEP ILLA

VIA LAIETANA, 15, 2.º :: TELÈFONS: A. 2210 i A. 4515 :: BARCELONA



COMPANYIA GENERAL D'ASFALTS I PORLAND

# ASLAND

Passeig de Gràcia, 45 :: :: :: :: BARCELONA



Adreça postal: Apartat 263 - BARCELONA

Adreça telegràfica, telefònica, cable i radiotelegràfica: ASLAND - BARCELONA

FÀBRIGUES a LA POBLA DE LILLET i MONTCADA (Barcelona)

VILLALUENGA DE LA SAGRA (Toledo) - BILBAO

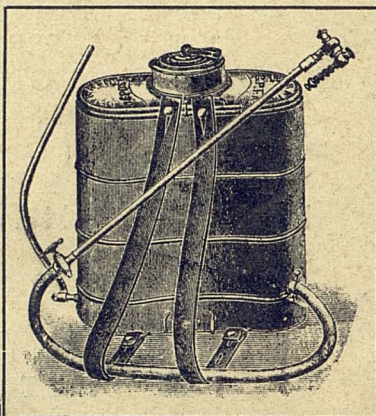
PRODUCCIÓ ANYAL 300.000 TONES

# N O S P E R A L

## Substitueix amb avantatge el Sulfat de Coure

El producte més pràctic, segur i econòmic assajat per les Estacions Vitícoles de l'Estat contra El Mildiu (Cochillys Eudemis)

El Nospéral és més econòmic que el Sulfat de Coure, més pràctic pel seu empleu i més enèrgic pels resultats obtinguts. Aparells Pulveritzadors. Ensofradores.



Els més pràctics, els més segurs de duració, els més econòmics. Material per a la vinya. Escaldadores. Guants de malla, etc. Sofres Flor, Terròs i Sublimat

**VICENTS VILA CLOSA, Succesor de Kegels i Vila**

Passeig de Gràcia, 88    Telèfon 1338 G. - Dir. telegràfica: KEGEVILA    **BARCELONA**

**Propietaris!** Quan necessiten elevar aigua recorden-vos sempre de la

## **Bomba MINERVA**

que vos donarà completa satisfacció

Demaneu catàlegs i pressupostos a

**MELCIOR CAÑARDO - Aragó, 252 - Barcelona**  
(entre R. Catalunya i Balmes)

L'ADOB AZOAT MÉS BARAT I AVANTATJÓS

# Cianamida

**19/20% DE NITROGENO Y 60% DE CAL**

FACILITA DETALLS I ASSAIGS GRATUÏTS EL

DELEGAT TÈCNIC DEL CENTRE D'INFORMACIÓ AGRÍCOLA DE LA CIANAMIDA A BARCELONA:

**CARLES BIELSA ROXLO - CONSELL DE CENT, 294 - BARCELONA**

A. LÓPEZ LEAUSÁS, IMP., DIPUTACIÓ 95

