

AGRICULTURA



Pasturant un prat de regadiu en una rasa del flanc de la vall

SUMARI:

Els nostres pagesos: El senyor Joaquim Ramis-Huguet, — Exigències higièniques de l'opinió pública en matèries alimentícies, per M. Rossell i Vilà. — Les closes a la vall alta del Ter, per Francesc Xavier Riera. — La producció del blat, segons el conreu anterior. — El conreu superficial de les vinyes. — La degeneració del presseguer. — Recria i engreixament del porc. — L'adobada de les patates, per E. Sureda. — Els paràsits de l'albercoquer. — La formació de prats naturals. — Els explosius agrícoles, per Eudald Freixes i Armontera. — La vaginitis granulosa de les vaques. — Els mecanismes dels adobs químics. — Una mica de tot. — Noticiari. — El mercat.

I RAMADERIA

ENCICLOPEDIA AGRÍCOLA

publicada sota la direcció de G. WERY

VOLUMS PUBLICATS

Química agrícola (Química del suelo). *G. André* (2.^a edició). Dos volums.—Tela, 24 pessetes.
Química agrícola (Química vegetal). *G. André* (2.^a edició). Dos volums.—24 ptes
Viticultura. *P. Pacottet* (2.^a edició).—15 ptes.
Vinificación. *P. Pacottet* (2.^a edició).—14 ptes.
Higiene y Enfermedades del ganado. *P. Cagny y R. Gouin* (2.^a edició).—14 ptes.
Avicultura. *Voitellier* (2.^a edició).—14 ptes.
Abonos. *C. V. Garola* (2.^a edició). Dos volums.—24 ptes.
Cereales. *C. V. Garola*.—14 ptes.
Riegos y Drenajes. *E. Risler y G. Wéry*.—14 ptes.
Las Conservas de frutas. *A. Rolet* (2.^a edició).—14 ptes.
Agricultura general. *P. Diffloth* (2.^a edició). 4 volums.
I. Suelo y mejoramiento de las tierras.—12 ptes.
II. Labores y rotación de cultivos.—12 ptes.
III. Siembras y cuidado de los cultivos.—12 ptes.
IV. Cosechas y conservación de los productos agrícolas.—12 ptes.
Alimentación racional de los Animales domésticos. *Gouin*.—14 ptes.
Entomología y Parasitología agrícolas. *Guénaux*.—14 ptes.
Enfermedades parasitarias de las plantas cultivadas. *P. Delacroix*.—12 ptes.
Enfermedades no parasitarias de las plantas cultivadas. *P. Delacroix*.—12 ptes.
Lechería. *C. Martin* (2.^a edició).—12 ptes.
Arboricultura frutal. *Bussard y Duval* (2.^a edició).—14 ptes.
Material vitícola. *R. Brunet*.—12 ptes.
Material vinícola. *R. Brunet*.—14 ptes.
Prados y Plantas forrajeras. *C. V. Garola*.—15 ptes.
Botánica agrícola. *E. Schr baux y J. Nanot*.—12 ptes.
Zootecnia general. *P. Diffloth*. 2 volums.—27 ptes.
Microbiología agrícola. *E. Kayser*. 2 volums.—24 ptes.

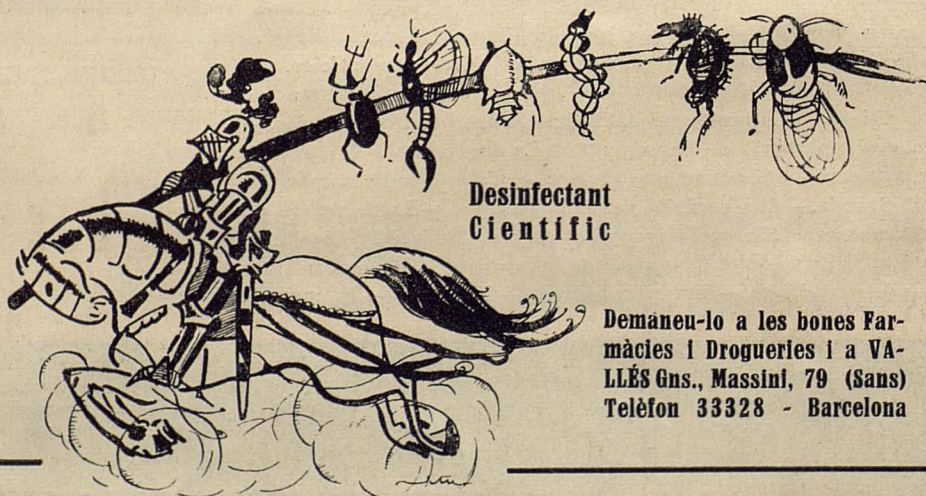
Ganado lanar. *P. Diffloth*.—12 ptes.
Silvicultura. *A. Fron*.—14 ptes.
Razas bovinas. *P. Diffloth*.—15 ptes.
Aguardientes y Vinagres. *P. Pacottet*.—14 ptes.
Las Conservas de Legumbres. Carnes, productos del corral y de la lechería. *A. Role*.—12 ptes
La remolacha y la fabricación del azúcar de remolacha. *Satlford*.—17 ptes.
Industria y comercio de los Abonos. *Pluvillage*.—14 ptes.
Construcciones rurales. *J. Danguy*.—14 ptes.
Economía rural. *E. Jouzier*.—14 ptes.
Compendio de Agricultura. *C. Se'tensperger*.—14 ptes.
Explotación de un dominio agrícola. *R. Vulgner*.—15 ptes.
Apicultura. *R. Hommel*.—14 ptes.
Cultivo hortícola. *L. Bussard*.—12 ptes.
Cabras, cerdos, conejos. *P. Diffloth*.—12 ptes.
El Manzano de sidra y la Sidrería. *Warcollier*.—15 ptes
Sericultura. *P. Vieil*.—12 ptes.
Hidrología agrícola. *F. Diénert*.—12 ptes.
Higiene de la Granja. *Regnard y Portier*.—12 ptes
La Mimbrera (Cultivo y aplicaciones) *E. Leroux*.—12 ptes.
Prácticas de Ingeniería rural. *Provost y Ro ley*.—12 ptes.
Máquinas de labranza. *G. Coupan*.—14 ptes.
Razas caballares. *P. Diffloth*.—14 ptes.
Análisis agrícolas. *R. Guillin*.—12 ptes.
Producción y doma del caballo. *J. Bonnefont*.—12 ptes.
Meteorología y Física agrícolas. *Klein y Sanson*.—12 ptes.
Electricidad agrícola. *A. P. tt*.—14 ptes.
El libro de la campesina. *O. Bussard*.—12 ptes.
Topografía agrícola. *C. Muret*.—12 ptes.
Destilería agrícola e industrial. *Boullanger*. Dos volums. Publicat el primer.—12 ptes.
Vinos de Champaña y Vinos espumosos. *Pacottet y Guillon neu*.—12 ptes.

VOLUMS EN PREMPSA

Destilería agrícola e industrial. *E. Boullanger* Volum II
Plantas de escarda. *H. Hitler*.
Previsión del tiempo. *Sanson*.

Cultivos meridionales. *Rivière y Lecq*. 2 volums.
Piscicultura. *G. Guénaux*.
Geología agrícola. *Cord*.

De venda en la LLIBRERIA CATALONIA, Plaça de Catalunya, 17. — BARCELONA



Desinfectant Científic

LISOL

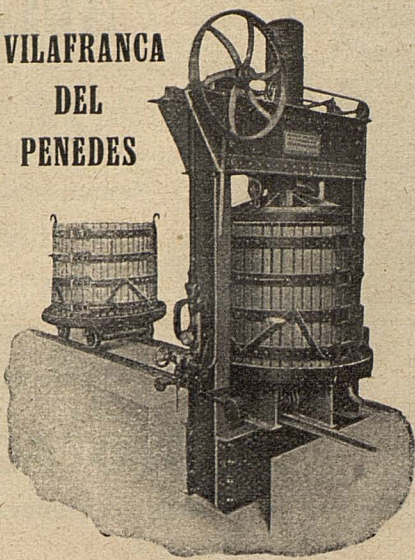
VALLÈS G.^{NS}

Demaneu-lo a les bones Farmàcies i Drogueríes i a VALLÈS Gns., Massini, 79 (Sans)
Telèfon 33328 - Barcelona

L'únic que pot combatre eficaçment totes les plagues del camp i dels arbres fruiters
Indispensable per a la curació de tota classe de mals del bestiar.

Societat Enològica del Penedès, S. A.

VILAFRANCA
DEL
PENEDÈS



Sucursals a Reus, Criptana i Xereç de la Frontera

TREPITJADORES, PREMSES, BOMBES I
TOTA CLASSE DE MAQUINARIA VINÍ-
COLA : MOTORS I TRANSMISSIONS :
MANGUERES, RACORDS I AIXETES :
MATERIAL PER A BOTELLERIA

PREMSA CONTINUA «SEPSA»

PREMSA HIDRAULICA «ATLAS»

APARELLS D'ANÀLISIS DE VINS
PRODUCTES ENOLÒGICS :
ADOBS : SULFAT I SOFRES

DEMANEU Estudis, Projectes i Pressupostos

RAMADERS! AGRICULTORS!

Assolireu un rendi-
ment superior a tot
càlcul sotmetent el
ramat i les aus domèstiques al règim ali-
mentici de ferments làctics amb el

YOGHOURAT CONDAL
(FARINA LACTEADA AMB FERMENTS)
assolireu el màxim de vitalitat i el mínim de
mortalitat. Els evitareu i combatreu tota
classe de diarrees.

Demanin-lo a totes les gràneries i drogueries i cases material avícola
Literatura i mostres: PASSEIG DE MARAGALL, 16. - BARCELONA

Fàbrica de teixits metàl·lics

Enreixats de simple torsió.—Teles de
:: fantasia, ondulades i sunyers ::

Nicanor Arqués

ARTICLES DE FILFERRO
Cedaços i garbells d'espiral (aranya)
Especialitat en les instal·lacions

Jaume Giralt, 5 - Telèfon 15070 - BARCELONA
(Travessia del carrer Carders i Sant Pere més Baix)

Ous de Naftalina

Patentats i model Industrial Registrat

Maten el poll.-Desinfecten els ponedors.-Eviten en les gallines el
vici de menjar-se els ous.-Serveixen d'ou ponedor.-Maten l'arna

Preus franc envàs estació Barcelona:

Una dotzena: 6 ptes. una - Una grossa: 5 ptes. la dot.^{na}

DE VENDA A LES PRINCIPALS DROGUERIES I A LA
Comercial de Productes Refinats del Quirà, S. A.
RAMBLA DE CATALUNYA, 66, 1.ER LLETRA G. :: BARCELONA



VERITABLE NO MÉS FOC
NO MÉS SENYALS A LA PELL

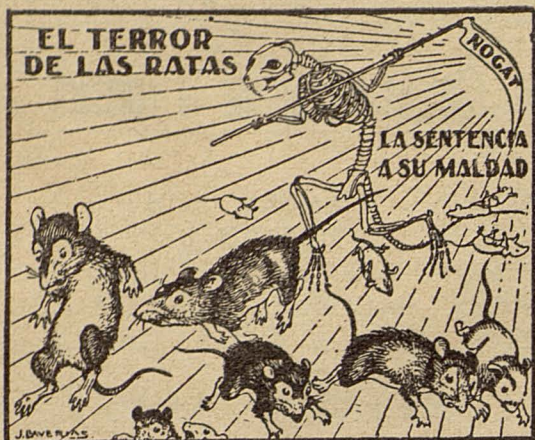
LINIMENT ALONSO OJEA

Vexigatori i resolutiu, el més
actiu i econòmic de tots els que
es coneixen. No deixa ni la més
petita senyal a la pell. Garantit-
zem els seus efectes i activitats.
Remetem un flascó de mostra als
senyors Veterinaris que el
:: :: :: :: demanin :: :: :: ::

DIPOSITARIS:
J. Uriach y C.^{ia}
S. A.
BRUCH, 49
BARCELONA

NOGAT

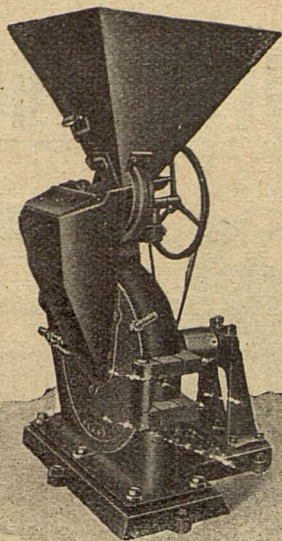
PRODUCTE ESPECIAL MATA-RATES



El mata rates "Nogat" constitueix el producte més còmode, ràpid i eficaç per a matar tota classe de rates i ratolins. Es ven a 50 cèntims paquet y a 10 pessetes la caixa de 25 paquets a Barcelona, Farmàcia Gelart, Princesa, 7, Droguerías Vidal i Ribas i en les principals farmàcies i droguerías d'Espanya, Portugal i Amèriques.

Producte del Laboratori SOKATARG
Carrer del Ter, 16-Telèf. 564 S. M.-Barcelona

NOTA.—Dirigint-se i ensems enviant per Gir Postal o segells de Correus l'import més 50 cèntims per despeses de emesa, a Laboratori, a volta de correu, verifica la remesa de la comanda.



MOLI "ALFA"

El millor per a pinsos per al ramat, matèries dures i fibroses. Dispositiu de moldre especial patentat.

Andreu Morros

Oficines: Avinguda del Marquès de Argentera, 21
BARCELONA

Instal·lacions i reformes de FABRIQUES DE FARINES

FABRICACIÓ NACIONAL. Sol·licitar preus i catàlegs

FLIT

MARCA REGISTRADA

MATA: LES MOSQUES
MOSQUITES
ARNES
FORMIGUES
ESCARABATS
XINXES
PUCES

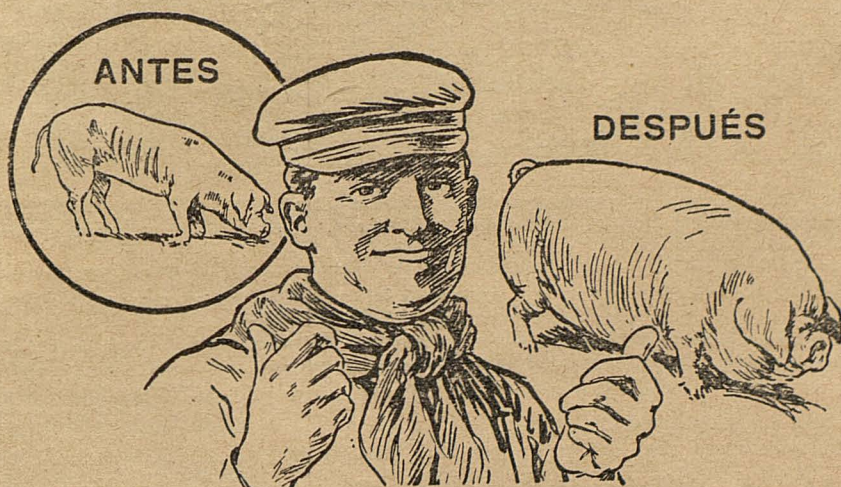
Els avicultors si volen tenir l'aviram neta de polls no han d'estar mai sense **FLIT**. Els vaquers si no volen mosques a les vaqueries han d'utilitzar el **FLIT**. El **FLIT** també serveix per a gorir el socarró dels porcells i per a matar els rèncs dels gossos i bous.

Vendes a
l'engrós

BUSQUETS GERMANS I C. IA CORTS, 587
BARCELONA

La **PROVENDINE** és la fortuna dels que crien porcs

Es suficient afegir-la en petites quantitats a l'alimentació habitual dels porcs
La **PROVENDINE** és un producte que conté fòsfats i vitamines super-actives per l'acció dels raigs ultra-violeta



Compareu els resultats obtinguts abans i després d'usar

PROVENDINE

Per experiments fets per persones competents en el bestiar porquí, s'ha demostrat que els cereals (blat, civada, etc.), manquen de proteïnes, pròpies per a la creixença. No obstant, n'hi ha prou amb afegir a aquests aliments el que els falta o sigui elements minerals, per a convertir-los en productes nutritius de primer ordre. Precisament aquests són els productes que conté la

PROVENDINE

Deu doncs, **PROVENDINE**
als vostres porcs:

- 1.º Perquè tinguin bona gana
- 2.º Perquè s'engreixin ràpidament.
- 3.º Perquè no pateixin de raquitisme.

Envïi aquest cupó a

Busquets Germans i C.^{ia}

Corts, 587 — Barcelona

Sr.

Domicili

Població

Província

i rebrà una mostra gratis amb tota classe de detalls

BUSQUETS GERMANS I C.^{IA} - Corts, 587, entresol - BARCELONA



... Escolta, Peret! No et descuidis de portar de la Farmàcia un tub de
DERMOSA CUSÍ ANTISEPTICA "DERCUSAN"
 Ja saps que a casa no hi pot mancar.



En els dies calurosos d'estiu, quan amb la calor estan tan propenses a infectar-se les ferides, hom deu disposar del bon antisèptic cicatri-
 zant **DERMOSA CUSÍ ANTISÈPTICA "DERCUSAN"**. La gangrena i el tètan poden ésser la causa d'accidents mortals.

Dermosa Cusí Antisèptica "Dercusan" Antisèptic enèrgic i cicatri-zant ràpid per al tractament de
 Grans, clivelles, FERIDES (recents o infectades), paràsits, pústules de la verola, CREMADES, penellons ulcerats, SUPURACIONS,
 ULCERES de les cames, tòrpides o antigues.

Maxima eficàcia. Innocuïtat absoluta. Aplicació senzilla. Envasat còmode. Cicatrització ràpida.
 Cures sense dolor. Conservació indefinida. No taca ni destrueix la roba o els teixits sans.

S'EMPLEA TANT EN MEDICINA HUMANA COM EN VETERINÀRIA
 DE VENDA EN LES FARMACIES:

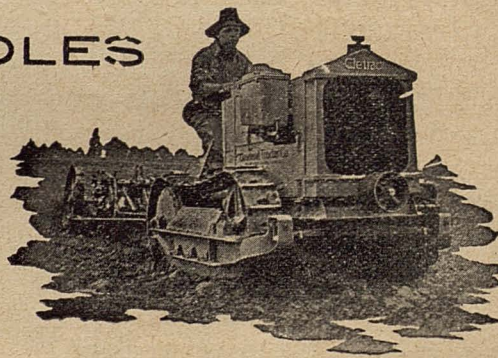
Tub petit a ptes. 1'60. Tub gran a ptes. 3'65. Tub especial per a Veterinària a ptes. 7'70

DEMANEU UNA MOSTRA
 ENVIANT AQUEST ANUNCI

Laboratoris del Nord d'Espanya - Masnou - Barcelona

TRACTORS AGRICOLÉS

"CLETRAC"



TIPUS TANC

Reconeguts pels tècnics com el de major rendiment i de més utilitat per a tota
 classe de cultius.

Tot agricultor progressiu i amant dels seus interessos que desitgi augmentar conside-
 rablement el producte de ses finques, deu enterar-se dels avantatges que ofereix el

"CLETRAC"

Tipus W 12/20 HP. per a tota classe de cultius PESSETES: 10.000

Tipus K. 20/30 HP. per a grans extensions PESSETES: 15.000

Tipus A 30/45 HP. per a treballs que requereixin més força PESSETES: 23.000

Aparells complementaris de totes classes i marques, a preus considerablement reduïts.

Demanar catàlegs i proves al representant general a Espanya:

AUTOMÓBIL SALÓ

TRAFALGAR, 52
 BARCELONA

A G R I C U L T U R A I R A M A D E R I A

DIES DE SORTIDA: EL 15 DE CADA MES
UN SOL NÚMERO: 1 Pesseta

DIRECTOR:
M. ROSSELL I VILÀ

S'IBSCRIPCIÓ: BARCELONA, ANY: Ptes. 9
FORA: Ptes. 10 ESTRANGER: Ptes. 11

ELS NOSTRES PAGESOS



El Senyor Joaquim Ramis-Huguet

Enfilant des de Camprodon per la carretera de Set Cases els fèrtils esvorancs de l'aita Vall del Ter, no tardeu pas gaire en adonar-vos dels voltants de Vilallonga. Comenceu a veure unes closes esplèndidament emmurallades, on s'hi fa una herba alta, exuberant; rengleres d'arbres uniformes de varietats seleccionades; camps de conreus prometedors. Arreu preveieu collites generoses i esplets abundants. Al bell mig i un xic enlairada, escaient, esvelta, la casa senyorial de càn Huguet. A la casa, generós, franc, amabilíssim, l'intelligent «recordman» dels nostres afers agrícoles i pecuaris en aquell bell indret de la muntanya catalana, don Joaquim Ramis-Huguet.

Enlloc com en l'alta muntanya entre closes i conreus graciosament agençats a redós del penedís altiu, o penjats al bell caire d'un esvoranc,

entre ramades esquerpes i pastors fornits de pell colrada, més pròxims a Marc Properci Cató, que a Xenofont i les eneïdes virgilianes, us sorprèn de trobar un home de cara als actuals problemes econòmics i socials al camp, coneixedor de les darreres solucions tècniques, i lliurat de ple a l'estudi i adaptació d'aquestes solucions als gerds riberals, i virolats planells d'aquelles afraus muntanyenques.

Es en aquesta actitud—la seva habitual—, que l'ha sorprès el nostre objectiu. Hauríem pogut reproduir un retrat de senyor de debò, emmotllat dins l'abillament més autènticament fra-pant, però hem prefecit aquesta instantània. Està més en caràcter.

L'acció de don Joaquim Ramis-Huguet a les seves finques de la Vall del Ter, Vall del Bac, com a les seves possessions del Vallès, és molt intensa i fecunda. Encara que les terres i el bestiar de les seves masies siguin a parts, hom endevina fàcilment la seva intervenció personal i destra en totes les seves exploracions. Home d'una sòlida cultura agrícola afiançada pel control permanent de la pràctica i en constant contacte amb les seves especialitzacions, l'Huguet és un dels pocs propietaris de muntanya que practica una selecció constant en els seus ramats, que no li requen les pessetes per comprar un bon guarà, un bon toro, un bon semental, que no es resigna a què el bestiar passi l'hivernada patint fam, ni a què les seves closes no llevin per manca d'adob o per la secada, els esplets d'herba que poden rendir, ni molt menys que aquesta herba es podreixi en cabanyots esventanats, i el bestiar pateixi freds i mullenens en aquells cabanyots llòbrecs i infectes, recoberts per quatre picarres mal girbades.

L'Huguet compra el menjar que manca al bestiar, adoba anualment les closes, construeix canals i embalsaments per regar, construeix bons magatzems per l'herba i bones quadres per al bestiar. Només cal veure l'engassada i la vacada després d'admirar el seu bestiar de llana, fruit

d'una rigorosa selecció i d'un règim de transhumància acuradíssim.

Els boscos són explotats directament i en aquesta explotació l'Huguet ha reeixit, si voleu, d'una manera, encara, més rellevant. L'Huguet ha estat l'introduïdor a l'alta vall del Ter de les noves varietats d'arbres de ribera que volten les closes de la vall, i té actualment en estudi en els seus vivers, una vintena de varietats corresponents a la major part d'espècies forestals conreades, algunes de les quals, com el «roure americà» i el «pi alerce», poden contribuir poderosament a la solució del problema de repoblació forestal d'aquelles afraus.

Nat en mig de les muntanyes, i iniciat des de infant a la interpretació de les lleis pairals que dibuixen la seva fesomia, l'Huguet ha fiat exclusivament a la seva voluntat ferma, al servei d'una intel·ligència privilegiada, el que molts d'altres esperen inútilment de serveis professionals i centres burocràtics. Els seus estudis de peritatge agrícola a la Granja Experimental de Barcelona, i el contacte durant aquells anys amb aquesta mena de serveis i centres, li revelaren clarament el camí a seguir.

Tan clar, que llevat dels serveis tècnics i dels concursos ramaders de la Mancomunitat, dels quals va ésser un entusiasta col·laborador, el seu nom no consta en cap més organització, ni assemblea, ni congrés, malgrat que la seva col·laboració i assessorament serien mantes vegades valuósissims.

Per això al despatx de l'Huguet no hi veureu gaires condecoracions ni diplomes. Ocupen aquest lloc esquemes, plans, projectes, i uns llibres modèlics de comptabilitat, on hi és història la producció de cada bosc, de cada closa, de cada conreu, de cada cap de bestiar.

Diem, finalment, que el senyor Joaquim Ramis-Huguet, o simplement N'Huguet com li diuen familiarment els pagesos, és l'home patriarcal a les muntanyes i a la llar. Home de seny, home de voluntat, els seus nervis en tensió imprimeixen un ritme d'activitat i empena regeneradora, que transcendeix a les altres explotacions de la contrada. Empena i activitat que són en bona part facultatives, però tampoc són estranyes a les lleis d'herència que mostren la seva ascendència pagesa de la més pura nissaga catalana.

Exigències higièniques de l'opinió pública en matèries alimentícies

LES indústries de l'alimentació humana, amb el corrent d'intervenció estatal en tots els afers, com succeeix arreu del món, seran cada dia més controlades.

La salut humana mai no havia estat tan protegida per l'administració pública com en el nostre temps. Això respon a un fet que recolza en l'opinió, de forma que tota cosa ideada per garantir la salut pública, és sempre ben rebuda pels que se n'han de beneficiar.

La producció de llet és una de les indústries d'alimentació humana. Els vaquers recordaran que de trenta anys a aquesta part les exigències higièniques de part del govern han anat sempre augmentant. I cal remarcar que no som més que al començament. Dia vindrà, i a no trigar gaire, que serà obligatori que la vaca productora de llet sigui rigorosament sana, que l'estable reuneixi òptimes condicions higièniques, inclús la de què les vaques necessàriament hagin de sortir a un gran pati o prat, on puguin desentumir-se les cames i prendre directa-

ment l'aire lliure; que la llet sigui captada de la mamella mecànicament i que des del pot receptor al consumidor la mà de l'home no l'hagi de tocar per res.

Els productors d'aliments per a l'home s'han de fer càrrec que els estats d'opinió tenen una eficàcia grandiosa en la prosperitat de les indústries. La indústria lletera aniria en orris, si l'opinió prenent molts casos de vaqueries brutes, els generalitzés i es comencés una campanya contra la llet de vaca. El que succeiria fóra el mateix que passà amb la llet de cabra. El consum d'aquesta llet deu anys enrera era molt important, però els metges recomanaren que no se'n prenguéssin per tal d'evitar la febre de Malta i avui la producció de llet de cabra es pot dir que, en les grans ciutats, a penes té importància.

Els primers interessats, doncs, en la producció higiènica de llet han d'ésser els propis vaquers. És més: s'haurien d'avançar a les disposicions que poguessin dictar els governs, in-

troduint en la vaqueria totes aquelles pràctiques i innovacions que poguessin contribuir al crèdit de la indústria que exerceixen.

La vaca productora de llet per al públic hauria d'ésser absolutament exenta de tuberculosi. La prova de la tuberculosi hauria d'esdevenir un costum en tot acte de compra i hauria d'ésser també una habitud quant a les vedelles que es poguessin servir. Tota vaca o vedella que reaccionés a la tuberculina hauria d'ésser eliminada immediatament de la vaqueria.

Precisant, un dels projectes de la Mancomunitat era aquest: fer desaparèixer la tuberculosi de les vaqueries. Per això s'hauria creat una caixa d'assegurances, de manera que el propietari d'un animal el qual s'hagués hagut de sacrificar per tuberculosi, hauria rebut una indemnització mínima del 80 per 100 del valor de la bèstia.

Altra de les pràctiques que s'haurien d'introduir en les vaqueries és què posseïssin un prat anexe on les vaques progueessin unes quantes hores diàries fer exercici i respirar a ple pulmó. Aquesta pràctica, que a algun vaquer pot semblar desentonada, respon perfectament a la naturalesa de la vaca, però el vaquer ha pres la cosa per l'extrem. Haurà sentit a dir que la producció intensiva de llet i l'exercici o treball són incompatibles, que el que convé a la vaca és repòs. Cert. Però l'exercici voluntari en un prat i durant unes quantes hores, no és pas comparable al treball, i la semiimmobilitat a l'estable no és pas repòs, sinó fatiga. Una prova d'aquesta fatiga és la ruïna prematura dels membres de les vaques radicalment estabulades, cosa que no succeeix mai en les vaques que realitzen un petit exercici diari.

Una altra de les modificacions que s'haurien de generalitzar fóra l'ús de la màquina de munyir. La llet obtinguda per la munyida a mà, llevat d'algunes excepcions, és una llet bruta. Bruta perquè ha estat tocada per la mà del munyidor; bruta perquè la galleda està en contacte amb l'ambient de l'estable, i tot això sense comptar que durant les operacions de la munyida pugui caure a la galleda palles, mosques i pols. Contra aquesta pràctica antihigiènica no hi ha més que la màquina de munyir. Si abans la màquina de munyir necessitava igualment el vaquer per a repassar i escórrer la mamella, avui dia la perfecció de la munyidora és tal,

que permet prescindir de repassar el braguer. Això és de capital importància. En el temps que som la mà d'obra és cara i ho és principalment la del mosso vaquer. Una màquina de munyir, degut a la senzillesa del seu funcionament, la pot fer marxar qualsevol home o dona. La llet recaptada no es posa en contacte de l'aire ni pot ésser tocada amb la mà. De la mamella va de dret al recipient, el qual degudament tapat evita que hi pugui caure qualsevol insecte o cos estrany.

L'avantatge de la màquina de munyir ressalta encara més pel fet que les vaques, en lloc d'ésser munyides dues vegades diàries, ho poden ésser tres, o sigui, que es pot obtenir un major rendiment de llet, puix que l'augmentació diària de la llet en tres munyides és del 10 a 30 per 100.

Tot això ho pot fer, ho deu fer des de la petita a la gran vaqueria. Com s'haurà pogut notar, les exigències higièniques no estan pas renyides amb l'economia. Una vaqueria sense tuberculosi significa una major valoració del bestiar quant a valor intrínsec, producció i amortització. Un prat anexe a la vaqueria vol dir, senzillament, que la vaca grossa, pesada, que al cap de cinc anys d'estabulació s'ha de vendre perquè no es pot tenir dreta, podent sortir cada dia, al cap de set, de nou o més anys encara produirà llet. Una màquina de munyir significa estalvi de personal, o poder realitzar tres munyides en lloc de dues, obtenint una augmentació de llet i aquesta absolutament higiènica.

La higienització de la llet marxa a passes de gegant. A hores d'ara, dues grans companyies de Barcelona es preparen, una d'elles està ja en funcions, per a vendre la llet a la menuda o a l'engròs, amb la garantia per al públic que aquesta llet, des del moment de sortir de la vaqueria, no haurà estat tocada amb les mans. Totes les operacions, com són refredament, desinfecció, pasteurització, embotellament, totes elles es realitzaran automàticament. Quant a la conservació, serà per mitjà del fred, i el públic podrà rebre la llet a uns vuit graus, és a dir, completament fresca.

Les innovacions que introduiran aquestes dues grans empreses contribuiran poderosament a alçar el crèdit de la important indústria de la llet.

M. ROSSELL I VILA



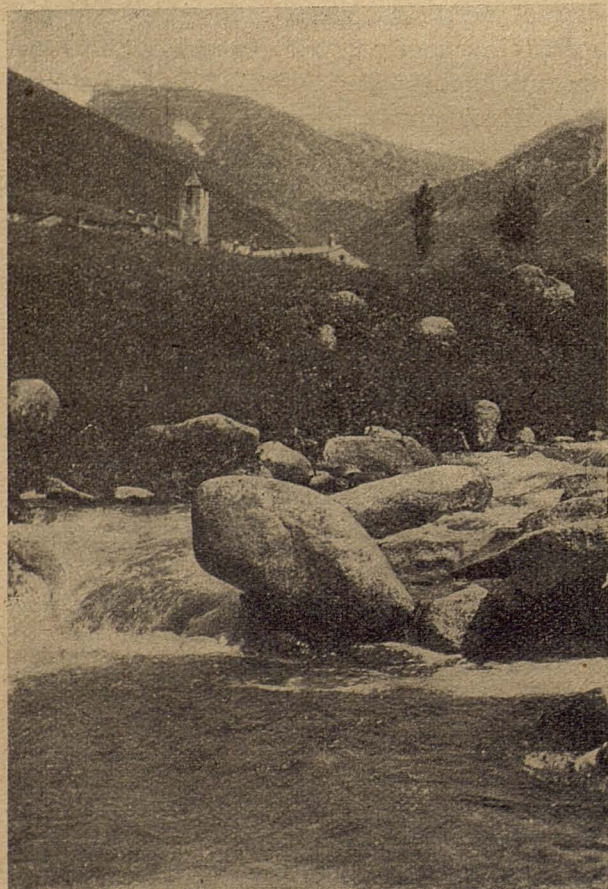
URALITA

**EL MILLOR MATERIAL
PER A COBERTES**

Les closes a la vall alta del Ter

LES segues a muntanya marquen el moment de màxima vivacitat. L'alta muntanya, en aquest cap de l'any, es desvetlla al crit de «garba» dels segadors i les cantades dels dallaires, i la seva fesomia xiroi trasllueix la plenitud de vida.

Poques comarques pirenenques són tan interessants, quan se ve aquest cap, com la vall alta del Ter. Els rostolls, al fons de la vall, són erms: les patates verdegens, el segle tenyeix d'or els crenys de les carenes; més amunt, uns rectangles de conreu que semblen llençols en miniatura: verds, rogençs, sienès, pinzellades estridents autènticament impressionistes; més amunt encara, més llençols i més pinzellades, que es van aprimant, aprimant, fins que es perden de vista.



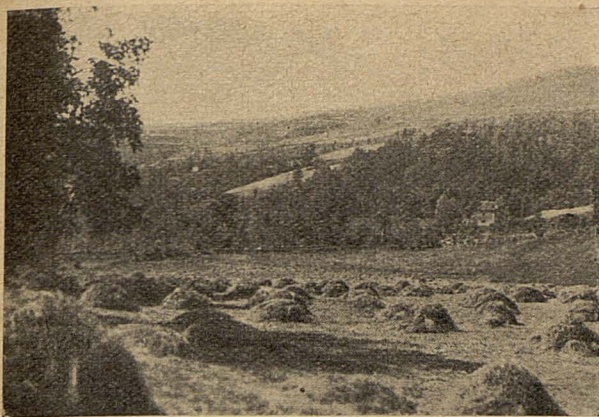
Les primeres closes a la vall alta del Ter

Res, però, us dóna la sensació de vida, com el verd lluminós i clar d'una closa recent dallada; diríeu que és un bocí de vall pintat de nou. La closa (prat, prada, tanca, devesa, tudor, etc., segons la contrada) és la mestressa de la vall. Les millors fondalades, els millors regadius, els millors planells són per a ella. La closa ha arreconat al relleix inabastable, al cim al altiu, els altres conreus de la vall. Les closes voregen els corrents d'aigua i les depressions retallades dins la boscúria o voltades de rengleres d'arbres desiguals.

És el que frapa més del paisatge de la vall. Això, i aquelles construccions vagues d'aspecte ombrívol i auster, que el mateix poden ésser un catau fraudulent, que una masia ben aparellada, que una barraca d'herba o de pastors. Així que el Ter deixa d'ésser un esquerp reguerol a Set Cases, per a convertir-se en riu generós, les aigües del qual es vessen furients per la vall per a guanyar més enllà la plana de Camprodon, comença a trotar ufanosa entre les roques d'herba de les primeres closes, que els escolaments del riu convertiran en oasis de verdor. Aquests herbeigs van eixamplant-se i espesseint-se fins a formar les magnífiques closes de l'entrada de la vall.

La vall alta del Ter, com moltes d'altres planes bessones, degudes als esfondraments tectònics del gran moviment orogènic que va aixecar la barrera pirenaica, està formada per grans masses calcàries, pissarres massisses i esmicolades, i esquitxos cristallins de diverses categories petrogràfiques, que constitueixen un sistema d'ondulacions orogèniques que enclouen una vall profunda i encaixada, el fons de la qual ocupen els alluvions fluvials i glaciàrics. Són aquestes terres alluvials de les fondalades fèrtils i fàcilment regables, que les closes ocupen preferentment.

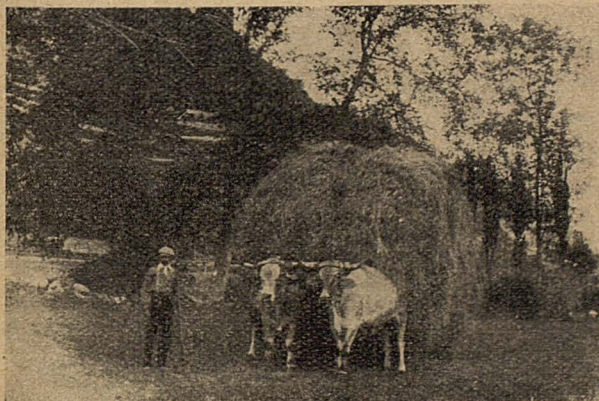
Les closes s'enfilen, però, muntanya amunt



Pilons d'herba en fenificació per preservar-la de la humitat de la nit

perseguint els petits rierols, torrents i rexores i ocupen els rasos, calcs i altiplans de les dues vessants dissimètriques que marquen, pel cantó de la vall, els dos flancs d'un plec inclinat en direcció sud-oest, on hissen els alts massissos de les elevacions que enclouen la vall. Allà on hi ha senyal d'aigua hi ha una closa. I és que enllac com en l'alta muntanya actuen tan meravellósament els factors de formació agrològica i vegetalització, condicionats per un comú denominador: l'aigua.

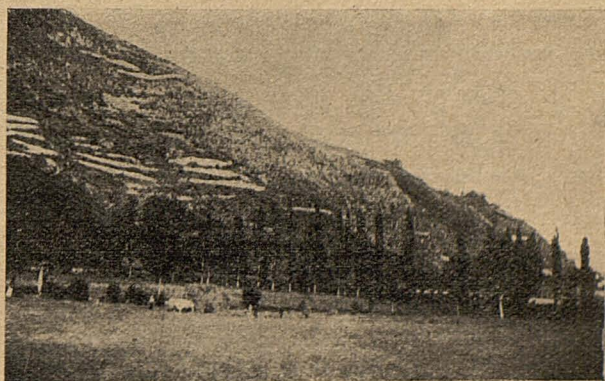
Cap problema de roturació, sembra, fertilització, selecció de llavors, manteniment, no preocupa a aquells pagesos muntanyencs, llevat de les regades. De fet, adquirits per aquests page-



Transportant herba

sos els drets de pasturatge a la vall, a la muntanya, per llei de propietat o domini, per consuetuds tradicionals o per concessions senyorials, a manera de privilegi, extingits els drets dels senyors feudataris i cenobis catalans a fer-hi péixer llurs ramats durant l'èxode estival, l'única preocupació d'aquella gent ha estat defensar els seus drets sobre les aigües que travessen i reguen els seus prats pertinents, emprius i comunals, absorbides pels consorcis hidràulics i les concessions industrials.

Realment, l'especial disposició dels replecs orogènics, l'acció dels agents atmosfèrics, la naturalesa litològica del terreny, altament favora-



Closa de la riba dreta del Ter

bles a la fixació i propagació d'una flora espontània adequadíssima a les condicions climàtiques de la vall, posa la vida agrícola de la comarca sota l'arbitratge de l'aigua.

L'aigua és l'àrbitre de la producció i aprofitament d'erms i rocams. Una rasa, un pendís, una margenada escassament enterrassada poden esdevenir fàcilment, per irrigació, prades fèrtils i exuberants i resoldre el gran problema d'aquelles afraus: la producció d'herba per al bestiar.

En parlarem.

FRANCESC XAVIER RIERA

**Producte Tònic
Preventiu - Curatiu
de malalties del bestiar
de les aus i conills**

(PER A CADA RAMA LA SEVA
QUALITAT CORRESPONENT)

Salmite

MARCA REGISTRADA

**Especialíssim contra la
PESTE PORCINA
i les malures dels corrals
de xaï, gallines i conills.**

REGENERADOR DE LA SANG EN
LES VAQUES, CAVALLERIES, ETC.

FABRICA A BADALONA - SANT PERE, 33

La producció de blat, segons el conreu anterior

UNA gran part de pagesos intelligents creuen que els millors blats es fan després de la les llaurades profundes, les fortes adobades i les nombroses treballades que reben les trumremolatxa o patates.

fes i bledaraves durant la seva vegetació, deixen la terra en condicions molt favorables per al conreu de blat. El blat troba una terra ben preparada, ben adobada, sense herbes dolentes, qualitats aquestes que el nou conreu en treurà un gran profit.

Després dels farratges veds, com les veces, pèsols, segle, civada, carabaces, cols i altres, els blats d'hivern, per regla general, són molt ufanosos.

Una sola labor poc profunda, a vegades una sola passada amb el cultivador, basten per preparar la terra a rebre la sement. Aquesta preparació s'acaba amb una passada de roleu.

Els conreus mencionats deixen la terra neta d'herba, i com que han rebut fortes adobades, una tercera part dels adobs queda a disposició del blat. Les plantes no consumeixen pas en les mateixes proporcions els principis fertilitzants i segons llur naturalesa tampoc no es nutreixen dels mateixos elements.

Des del punt de vista pràctic i lògic es deuen considerar les exigències de les plantes i saber abans d'emprendre's un conreu en quin estat es troba la terra, respecte els elements fertilitzants. Un exemple aclarirà millor la qüestió.

L'any passat es realitzà la següent experiència. Tres parcelles en les quals s'havia conreat patates o trumfes, bledarave o remolatxa, i fesols o mongetes, respectivament, foren sembrades de blat, adobant-les abans amb 400 quilos de superfosfat mineral 13-15 per hectàrea, adob que es colgà poc abans de la sembra, després 150 quilos de nitrat de sosa i 125 quilos del mateix adob escampat a la primavera.

Com es comprendrà, es tractava de saber la influència de cada un dels conreus precedents,

fets en terres i medi iguals, i endemés el rendiment de blat.

En el camp on hi havia hagut patates es colliren per hectàrea 42'95 hectolitres de blat i 5.452 quilos de palla.

En el camp on s'havia conreat remolatxa la collita fou de 29'86 hectolitres i 3.670 quilos de palla.

On s'havia cultivat mongetes es colliren 44'84 hectolitres de blat i 6.015 quilos de palla.

Aquests resultats estan conformes amb la teoria de les necessitats de les plantes.

És després del conreu de mongeta que el rendiment de blat ha estat més gros, cosa que s'explica per les poques exigències d'azot que té la fesolera, puix que com és sabut les lleguminoses prenen l'azot directament de l'atmosfera.

Després ve la collita del camp on hi havia hagut patates, la qual és força més important que l'obtinguda en el camp de remolatxa, puix que aquesta planta ha de menester molt d'azot i el blat no troba en la terra el que li cal per a desenrotllar-se.

El blat procedent dels camps dels tubèrculs i arrels fa més pes que el del blat provinent del camp de mongeteres, pel fet que la remolatxa i les patates han assimilat molt poca quantitat d'àcid fosfòric, que el blat ha aprofitat, puix que és gurmant d'aquest element.

Si el blat del camp de fesols ha pesat menys per hectolitre que el blat dels altres camps, és degut a què l'excés d'azot bolcà les tiges i a què les mongeteres consumiren totalment l'àcid fosfòric.

D'aquestes experiències resulta que el conreu de la patata és menys esgotant que la de bledarave farratgera i que constitueix un bon precedent per al conreu del blat.

Altres experiències del mateix to podrien fer-se amb les quals es determinaria pràcticament els conreus que deuen seguir als cultius immediatament anteriors.

El conreu superficial de les vinyes

LA supressió de llaurades a les vinyes i llur substitució per treballades superficials, té cada dia més partidaris. Certament que la qüestió no és pas nova, puix que Guyot, en la seva obra «Cultiu de la vinya», recomanava les treballades superficials.

Les experiències metòdiques realitzades per l'Escola d'Agricultura de Montpellier, trenta anys enrera, demostraren els avantatges considerables d'aquesta pràctica de conreu en moltes vinyes i sempre amb excel·lents resultats.

Les treballades superficials són evidentment preferibles a les llaurades més o menys profundes. Des del punt de vista teòric, les labors profundes destrueixen les arrels superficials de la vinya, les quals, com se sap, són les que contribueixen més activament a la nutrició del cep. Per altra part, les treballades profundes exigeixen molta mà d'obra i un atracció més poderosa que la realitzada per binatges. Contràriament, les labors superficials, repetides sovint, tenen entre altres avantatges els de mantenir sempre la terra blana, airejada i suprimir l'existència de males herbes.

En una terra on la superfície és constantment tova, el mateix a l'hivern que a l'estiu, les aigües de la pluja hi penetren molt més bé, i creen dipòsits o reserves subterrànies, els quals seran utilitzats a mesura que la planta en tingui necessitat. A més, la capa de terra flosca de la superfície impedeix l'evaporació de l'aigua, la qual roman quasi tota a disposició de la vinya. La destrucció de les herbes dolentes pels binatges freqüents suprimeixen així mateix una causa de pèrdua d'aigua, la qual és molt important, principalment quan a la vinya hi ha molta herba. Es podria dir, sense por d'exagerar gaire, que cada treballada superficial val tant com una regada.

Els beneficis de les treballades sobrees no romanen ací tan sols. La terra és una cosa viva quan és poblada de microbis, sense els quals, però, la terra no és fèrtil. Els estudis agrònomicos mostren cada dia la importància que tenen els microbis en la terra i les diverses funcions nutritives que realitzen a favor dels ve-

getals. S'ha dit, amb raó, que els microbis eren els cuiners de les plantes. No solament són els cuiners, sinó també els proveïdors, puix que enriqueixen la terra aportant-hi azot, o bé per les transformacions que realitzen converteixen en nitrogen altres substàncies.

Per a què els microbis benefactors de les plantes puguin viure, necessiten aire i humitat. Les treballades superficials compleixen amb les exigències microbianes, determinant un excellent estat d'aïració i d'humitat de la terra, i més encara, les repetides trasbalsades asseguren una uniforme repartició de microbis en tot el camp.

Les vinyes sotmeses a les treballades superficials i contínues són, com s'ha demostrat experimentalment i en la pràctica ordinària, molt vigoroses i fructíferes, fins amb una reducció notable d'adobs, principalment d'azot. Això és degut en primer lloc a la supressió de males herbes i al treball microbià més intens del sòl.

Per altra banda, l'ús de les treballades superficials s'estén més cada dia, i els molts viticultors que l'han experimentat no han pas tornat a les llaurades. Si, per casualitat, una vinya es treballa amb cultivador i les del costat pels mètodes ordinaris, aquella es distingeix en qualsevol època de l'any per la seva ufana. Les diferències encara són més notables en terrenys agrícolament pobres i secs.

Les vinyes tractades per labors superficials són més vigoroses i exigeixen menys adobs, principalment els azotats, que són els més cars. Alguns vinyaters han arribat inclús a suprimir totalment els adobs azotats, no posant a la vinya més que superfosfats i sals de potassa, de forma que les vinyes no reben altre adob azotat que el dels fems dels animals de treball, que és ben poca cosa.

El cultiu superficial de la vinya, però—i això s'ha de tenir molt present—, sols és recomanable en terrenys secs. És en aquests terrenys que donarà sempre resultats notables, a condició que les treballades siguin contínues, és a dir, de 20 a 25 passades de cultivador o altre aparell semblant.

La degeneració del presseguer

El préssec és una fruita deliciosa. Però el presseguer, pels molts inconvenients que té, no és pas gaire estimat dels particulars, sinó que és un arbre propi, podríem dir, dels professionals.

El presseguer és un arbre delicat, que exigeix una cura constant. Quan no és així, porta una vida miserable. La cloca (*Exoascus deformans*), els pugons i altres insectes, la goma, la podridura de les arrels, l'anèmia, és a dir, una pila de malalties, es conjuren per anar contra aquest fruiter.

No obstant, un presseguer ben conreat pot viure vint anys i més, mentre que sovint l'arbre termina la seva carrea a la meitat del temps.

La causa principal de la poca vida d'aquest fruiter, és de fructificar sempre molt enlaire, despullant-se en la seva part inferior.

A la poda d'hivern, les branques mares s'han de tallar prop de llur suport, i fer néixer en aquesta base noves tiges fruiteres, puix, com és sabut, els préssecs es formen únicament en branquillons d'un any, i aquests ja no llevaran mai més. Però l'esporga d'hivern no està pas generalitzada com deuria, com tampoc la cura d'estiu, en verd, que facilita molt aquella.

Per a donar llarga vida al presseguer es deuen practicar certs principis a començar en la mateixa plantació, els quals són comuns a tots els altres arbres fruiters.

Cada any els arbres es tracten amb sulfat de coure contra la cloca i amb nicotina contra el pugó. La clorosi es combat amb regades de sulfat de ferro. A l'hivern poda seca; a l'estiu, les regades i les operacions en verd, com el desbrotament, l'aclarida de fruits, la supressió d'estudians i el desfullament. Aquestes operacions

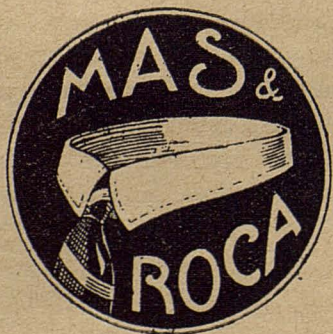
d'estiu ajuden molt a la bona formació dels arbres, puix que regularitzen la vegetació, equilibren la saba, afavoreixen tal o tal branca dèbil i moderen, pel contrari, l'activitat desmesurada de la branca veïna, determinant l'emissió de nous brots, i faciliten la substitució de branquillons vells.

Aquests tractaments preparen la fructificació regular, sense excés, compenejant la vitalitat de l'arbre i afavorint els préssecs grossos. La floració es realitza més propera de la base de l'arbre, i la supressió de certes parts verdes fa desaparèixer gran nombre de pugons i fulles malaltes, o almenys facilita el tractament contra els paràsits, i si els arbres són sans estaran menys exposats a les malalties, puix que l'aire i la llum penetraran millor en el brancatge.

S'ha de reconèixer que totes aquestes operacions són una mica difícils d'aplicar en gran nombre d'arbres, principalment les operacions d'estiu, estació durant la qual els pagesos tenen molta feina. Però si aquestes operacions no es poden fer d'una manera acurada, no per això deixaran de realitzar-se, malgrat que la feina sigui incompleta.

Alguns arboricultors diuen que aquestes operacions tan sols són beneficioses per als arbres de vegetació massa exuberant i de nulla fructificació. En realitat, tan convenient són a uns arbres com a altres per a allargar-los la vida i per a menar una vegetació normal.

Recordem que els arbres massa vigorosos, portant poc o gens de fruita, hauran d'ésser podats radicalment en verd, suprimint-los els adobs potàssics i fosfòrics, deixant-los més fusta en la poda d'hivern.



CAMISERIA, CORBATERIA,
MITGERIA, GENERES DE PUNT

MAS I ROCA
CAMISERS

CASES ESPECIALITZADES PER A LA MIDA

PORTAFERRISSA, 24 - TEL. 17642
FONTANELLA, 16 - TEL. 12211

BARCELONA

Recria i engreixament del porc

ELS professors italians Tagliati i Tortorelli han realitzat una sèrie d'experiències de cria i engreixament del porc, les quals són molt interessants.

La similitud de clima entre el nostre país i Itàlia, l'analogia de races en ambdós països i el fet que en un i altre l'explotació del porc es faci en estabulació i en gran part sense consumir residus de les fàbriques de mantega, ni cap altre subproducte de la llet, fan que l'estudi dels citats professors sigui totalment aplicable en quasi totes les comarques catalanes.

Els paràgrafs que segueixen són traducció o extracte del treball a què ens referim.

Experiència d'alimentació de porcells amb serum artificial.

En substitució del serum o xerigot de la llet, el professor Giuliani ha aconsellat utilitzar una mescla aquosa que podria ésser anomenada «serum artificial», per la gran afinitat química i nutritiva que té amb el xerigot de la llet. Aquest serum o xerigot artificial es compon de

Aigua	94 parts
Melassa	4 »
Farina de carn 60 % de proteïna.	2 »

Comparant aquesta barreja que en endavant anomenarem sempre xerigot artificial, amb la del xerigot de la llet, trobem:

	Aigua	Proteïna	Sucres	Grassa	Cendres
Xerigot de la llet	92'44	0'78	5'90	0'20	0'56
Xerigot artificial	95'00	1'30	2'40	0'26	0'35

Com es pot veure, el xerigot artificial és menys ric en sucre, però més ric en proteïna, cosa que és avantatjosa per ésser destinat a animals en creixement. La proteïna animal, com se sap, és de valor superior al de la proteïna vegetal. En aquesta barreja la proteïna procedeix del regne animal i per consegüent en ambdós xerigots les proteïnes tenen un mateix origen. El serum de la llet té un valor nutritiu de prop de 0'088 unitats daneses (una unitat equival a 1 quilo d'ordi), o sigui, que calen 12 litres de xerigot de la llet per a fer una unitat nutritiva. El xerigot artificial té un valor nutritiu de 0'06 unitats nutritives, és a dir, que en són necessaris 16 litres per a fer una unitat nutritiva.

El xerigot artificial s'ha d'acompanyar amb altres aliments, com es fa pel xerigot de la

llet. En compte de les segones, terceres, quartes o farina de blat de moro comunament utilitzades, nosaltres hem adoptat, seguint les directives del professor Giuliani, la següent barreja:

Sèmola aglutinada de morese	40 quilos
Farina de turtó de cacauet	20 »
Idem de manioc	38 »
Fosfat de calç	2 »

Aquesta barreja té un valor nutritiu de prop de 100 unitats nutritives daneses, constituint el 21 per 100 aproximadament de proteïna digestible, mentre que la cel·lulosa a penes hi és representada, puix, com se sap, la cel·lulosa és poc digerida pels porcs, especialment pels porcells.

La barreja s'afegeix al xerigot artificial en proporció del 12 al 15 per 100 en les tres primeres quinzenes després de despopolar els garrins, i en la proporció del 20 per 100 en la quarta quinzena. O en altres termes: per cada 100 litres de xerigot artificial s'hi afegiran de 12 a 20 quilos de barreja.

L'experiència es realitzà en grup de 23 garrins o mamellons, mestissos de Yorkshire. Els 23 garrins pesaven el matí del 12 de gener de 1929, tots plegats, 362 quilos, o sigui, un promig, per cap, de 15'7 quilos.

El racionament durant tota l'experiència es realitzà a base del mètode danès, o sigui:

Pes del porc	Unitats nutritives de la ració	Contingut mínim de proteïnes Grams
De 15 a 20 quilos	0'8	90
De 20 a 30 »	1'0	110
De 30 a 40 »	1'3	135
De 40 a 50 »	1'6	150

Els porcells foren pesats cada quinze dies i sempre en dejú. Aquesta pesada tenia per objecte controlar l'augment del pes per tal d'establir el racionament en la següent quinzena. La ració naturalment es calculava pel grup enter i per a tota la quinzena següent. El càlcul es feia així: els garrins en començar l'experiència pesaven 16 quilos promig; la ració devia constar de 0'8 unitats nutritives, $23 \times 0'8 = 18'4$, però tenint en compte que durant la quinzena l'augment de pes aconseguiria o passaria de 20 quilos, la ració havia de constar de 20-21 unitats nutritives per a tot el grup, corresponents a 115 quilos diaris de pinso, o siguin 100 de xerigot artificial i 15

de la barreja més amunt dita, de manera que, cada porcell rebia per cap i dia 5 quilos de xerigot artificial amb la part de barreja que li tocava.

Els porcells es mostraren satisfets d'aquesta ració. Al final de la primera quinzena pesaven en conjunt 481 quilos, essent el pes individual de 20'9 quilos. L'augment de pes diari fou per cada porcell de 346 grams.

Per la segona quinzena la ració es calculà a 1'1 unitat nutritiva, és a dir, una mica més en atenció a la gana que mostraven els porcells. Durant aquest període es subministrà 150 quilos de xerigot i 18'3 de barreja sòlida per dia i per cap. Els pesos obtinguts foren 652 quilos en total, o sigui 28'4 quilos per cap. L'augment diari fou de 500 grams.

En la tercera quinzena la ració es calculà a raó de 1'3 quilos per cap, o sigui per tots els porcs 100 quilos de xerigot i 13'33 de barreja, tocant 7'4 quilos pe cap. El pes fou de 844 quilos i el promig individual 36'7 quilos o sigui un promig de 553 grams diaris.

La quarta i última quinzena els porcells reberen per cap 1'6 unitats nutritives, que pràcticament es traduïen per 7'8 quilos de la mescla de 100 quilos de xerigot i 20 de barreja sòlida. El pes fou de 1081 quilos i el promig individual 47. Els porcells augmentaren, terme mig, 686 grams diaris.

En resum, durant el període de 60 dies, l'augment de pes fou :

	Pes del grup Kilos	Pes mitja individual Kilos
En començar l'experiència ...	362	15'7
Al cap de dos mesos	1081	47'0
Augment total de pes... ..	719	31'3
Promig diari	11'98	0'521

En aquesta experiència els porcells consumiren per cada quilo de pes que augmentaren 2'43 quilos d'aliments sòlids.

Experiència d'alimentació seca en porcells.

Aquesta experiència és feta sense cap mena de xerigot i composta únicament d'aliments secs la barreja dels quals és la següent :

Farina de gèrmens de morese	35 parts
— de turtó de cacahuet... ..	25 »
— de manioc	28 »
— de carn	10 »
Fosfat de calç	2 »

El grup d'animals constava de 25 porcells que a l'endejú del matí del 12 de gener de 1929, pesaven en total 664 quilos o sigui un pes, per nodris, de 26'4 quilos.

El menjar se'ls donava sec, però els animals tenien aigua abundant a la seva disposició.

Durant la primera quinzena la ració es repartia en tres àpats, a raó de 1'2 quilos per cap. En aquesta quinzena l'augment de pes fou de 7 quilos per cap, o sigui 449 grams diaris.

En la segona quinzena es va subministrar 1'34 quilos per cap i l'augment de pes de 9'1 quilos.

A la tercera quinzena la ració constava de 1'92 quilos de la susdita barreja i el guany de pes per porc fou de 12'5, o sigui de 833 grams diaris.

En la quarta i última quinzena la ració fou de 2 quilos; el guany de 11 quilos, que representen 733 grams diaris.

El creixement d'aquest grup es pot resumir així :

	Pes del grup Kilos	Pes individual Kilos
Pes en començar l'experiència	664	26'4
Pes al cap de dos mesos	1650	66'0
Augment total de pes... ..	990	39'6
Augment diari, promig	16'5	0'66

Experiència d'engreixament de nodrissos.

El grup d'animals d'experiència constava de 13 nodrissos de 63'1 quilos de pes cada un.

El racionament es féu a base de xerigot de la llet amb barreja de

Sémola grumollada de morese 50 parts
Farina de manioc... .. 50 »

Per cada 100 litres de xerigot s'hi afegia de 20 a 25 quilos de barreja de morese i manioc. Entre xerigot i aliments sòlids cada animal consumia diàriament 8'6 quilos. L'augment de pes en la primera quinzena fou de 9'5 quilos, o sigui, 633 grams diaris per cap.

A la segona quinzena es subministrà diàriament 11'6 quilos per cap i l'augment fou de 12'6, o de 840 grams diaris.

A la tercera quinzena, la barreja d'aliments sòlids i xerigot fou modificada. Per cada 100 litres de xerigot hi entraven 45 de la barreja de manioc i de blat de moro. Cada porc rebia 12'9 quilos d'aliment i el guany de pes fou de 12 quilos, o sigui 800 grams diaris.

En la quarta i última setmana (xerigot 100 litres, barreja 50 quilos) els animals reberen 14'2 quilos per cap i l'augment de pes fou de 7'5 quilos, o de 500 grams diaris.

El resum de l'experiència és com segueix :

	Pes del grup Kilos	Promig individual Kilos
Pes en començar l'experiència	1119	63'1
Al cap de dos mesos	1991	104'7
Augment total de pes	792	41'6
Augment diari, promig	13'2	0'693

Aquestes tres experiències han estat realitzades amb rigorós control.

L'adobada de les patates

El rendiment i la qualitat de les patates o trumfes depenen de tres factors: de la preparació de la terra, de la sement i de l'adobada.

Per regla general, el sòl destinat a aquest conreu és ben treballat. Així mateix, es pot dir, que la sement utilitzada és coneguda, puix que cada any els pagesos que es dediquen a verdures primerenques les fan venir del país d'origen.

Però hi ha una qüestió, la de l'adobada, que encara no se li dóna tota la importància que mereix.

Per a la patata, com per tot altre cultiu, no es tracta pas d'adobar-la amb qualsevol adob, sinó que cal una adobada equilibrada corresponent a les necessitats d'aquesta planta.

La patatera és des del punt de vista de l'adobada una planta molt exigent, i si sense cap mena d'adob, en tots els terrenys pot donar una pobra collita, en canvi, quan els adobs li són oferts amb abundància produeix grans rendiments i els tubèrculs adquireixen una gran riquesa en fècula.

L'extracció del sòl d'aliments fertilitzants, que realitza la patata és molt considerable. Tres mil quilos de patates per hectàrea extreuen del sòl les següents quantitats de principis fertilitzants:

Azot	151 quilos
Acid fosfòric	56 »
Potassa pura	273 »
Calç	128 »

És de notar que la patatera és una planta voraç, puix que per a extreure els susdits elements del sòl no hi està més que dos mesos. Per consegüent, cal que aquests elements siguin ràpidament assimilables, i per això cal utilitzar els adobs químics. La potassa hi representa un paper de primer ordre. És l'element que la patatera demana amb més quantitat.

La manca de potassa assimilable en el sòl disminueix el rendiment de més de la meitat.

La potassa augmenta la precocitat, la qualitat dels tubèrculs i la resistència a les malalties. Nombroses experiències han confirmat aquests fets. Veus-en ací una:

Parcel·la núm.	Adobada	Patates		Rendiment per hect. ^a Quintans m.
		Grosses	Petites	
1.	Fems 30.000 quilos	66	16'2	82'20
2.	La mateixa femada, més 150 quilos d'azot	78'4	17'5	95'90
3.	Igual femada que l'anterior més 300 quilos de sulfat de potassa	111	13'4	130'40

La sement utilitzada era la Royal Kidney.

Veus ací encara una altra experiència de la mateixa naturalesa:

Parcel·la núm.	Adobada per hectàrea	Rendiment per hect. ^a Quintans m.
1.	20.000 quilos de fems	55
2.	Amb fems més 250 quilos de sulfat amònic i 250 de superfosfat	74
3.	Amb fems més 250 quilos de sulfat amònic, 250 de superfosfat i 300 de sulfat de potassa	118

La sement era la Flucke anglesa. A notar que la influència de la potassa ha estat notable en el volum dels tubèrculs. Per 15 quintars han donat:

	Sense potassa Kilos	Amb potassa Kilos
Tubèrculs molt grossos	75	105
— Grossos	390	720
— mitjans	735	555
— petits	210	105
— minúsculs	90	15
— grossos	390	720
	1.000	1.500

Com es veu, els adobs potàssics actuen no tan sols augmentant la quantitat total de la collita, sinó augmentant també la proporció dels

tubèrculs grossos, cosa que té el seu interès.

Finalment, podem citar encara una altra experiència que ve a ratificar les precedents :

Parcel·la núm.	Adobada per hectàrea	Rendiment per hect. Quintans m.
1.	Sense adob	67'5
2.	Amb adobada incompleta comprenent :	
	600 quilos d'escòries	} 167'5
	200 íd. de sulfat amònic	
	300 íd. de nitrat de calç	
3.	Igual adobada que l'anterior més 300 quilos de sulfat de potassa	224'7

Les adobades per als camps de patates, ultra els adobs minerals, serà convenient portar-hi fems en quantitat de 15 a 20 mil quilos per hectàrea. Una adobada exagerada amb fems, sol causar un desenrotllo massa accentuat de les tiges i fulles de la trumfera, amb retardament considerable de la formació i maduresa dels tubèrculs.

Una adobada integral, ultra els fems, seria : 100 quilos de sulfat d'amònic o de nitrat de calç o de sosa ; 250 quilos de superfosfat o es-

còries 300 quilos de clorur de potassa o sulfat de potassa.

En els terrenys pobres en calç serà convenient fer-hi una calcinada a raó de 1.000 a 2.000 quilos per hectàrea. Per als cultius primerencs serà millor que la calç s'hagi escampat en el conreu anterior, puix que del contrari, la pell de les trumfes seria massa gruixuda, cosa que el mercat assenyala com una tara.

Els adobs químics podran escampar-se a la voleia i enterrats en la treballada precedent a la plantació. Pel que afecta els adobs azotats nítrics, com el nitrat de sosa, caldrà aplicar-los en dues vegades en el primer i en segon binatge.

Una bona pràctica generalitzada entre els hortalsans que es dediquen a verdures primerenques és la d'escampar l'adob al moment de la plantació. En el sole obert per a rebre els tubèrculs es posa entre dues patates un grapadet d'adob, tenint compte, però, que l'adob no estigui en contacte amb la patata, puix que alguns gèmens podrien cremar-se.

E. SUREDA

Els paràsits de l'albercoquer

ENTRE les malalties que pot sofrir l'albercoquer, moltes d'elles encara mal conegudes, figura per ordre d'importància la causada per la «monília», que ataca les flors i els brots d'un any. La presència d'aquest paràsit és constant en la majoria de comarques on es conrea aquest arbre. Els atacs d'aquest paràsit sembla que són més freqüents i de major extensió en les plantacions de les valls, que en les de les costes. Els arbres vells són els preferits pel paràsit, però això no vol dir, que els arbres joves en siguin exempts.

La infecció de les flors es realitza per les espores, les quals durant l'hivern són emeses en grans quantitats pels fruits de branquillons assecats que l'any passat foren envaïts pel paràsit. La producció d'espores és susceptible de produir-

se en qualsevol temps de la tardor i de l'hivern, de forma que inclús en els mesos de desembre i gener s'han observat espores del fungus monília.

El tractament preventiu, doncs, ha de consistir a cremar tots els residus de la poda i els fruits caiguts. Aquesta pràctica, si la realitzen tots els arboricultors, és de grans efectes. Després cal operar el primer tractament amb solucions cúpriques o sulfocàlciques i de preferència el suc bordelès un poc abans de la florida, tornant-lo a repetir al cap de quinze dies.

Una altra malaltia no tan perillosa com la «monília» és el «coryneum». No obstant, des del punt de vista econòmic, té la seva importància. El corineu es caracteritza pels seus atacs a la fruita, per a fer-la caure abans d'hora i li

dóna un aspecte ronyós. La intensitat de la malaltia no és igual en totes les regions, i àdhuc en una comarca difereix molt d'un a altre terme.

El tractament contra el corineu s'ha de realitzar un mes després de la florida, en el moment que els fruits són del volum d'una oliva. Sembla que un dels líquids que va millor és el suc bordelès, puix almenys té l'avantatge de perdurar més temps en els òrgans de l'arbre que les solucions sulfocàlciques. El fet que el suc bordelès pugui tacar la fruita sembla que no té importància, puix que des del moment del tractament a la collita hi van tres mesos aproximadament, temps suficient per tal que la renovació de teixits del fruit faci desaparèixer les taques que es poden causar.

Les orugues «*Cheimatobia brumata*», «*Hibernia defoliaria*» i la del «*Lymantria dispar*», poden causar danys considerables. En aquests últims anys moltes comarques han sofert greument d'aquests paràsits

Contra aquests es recomana habitualment l'ús d'una substància viscosa, que a manera d'anelles d'untura o pegats es col·loca en la soca de l'arbre per tal d'impedir que les cuques puguin arribar al brancatge, impedit al mateix temps

que es pugui realitzar la posta. El mes de desembre sembla ésser el temps apropiat per a col·locar dites anelles, tenint compte que romanquin viscoses durant tot el temps útil, és a dir, fins a principis de febrer.

Aquest mateix tractament evita que un escarabat, el «*Peritelus grisus*», molt abundant en terrenys sorrencs, pugi a les branques i es mengi els ulls dels brots. Aquest escarabat és molt perillós en els albercoquers joves.

L'inconvenient principal del tractament que s'ha dit, radica en el fort preu a què resulta, de forma que quasi és inaplicable en arbres vells que, pel gros perímetre de la soca, s'ha de menester una gran quantitat de medicament. En el cas d'haver-se de tractar arbres d'aquesta mena, llavors es pot recórrer a un altre tractament molt eficaç. Aquest tractament ha d'ésser a base d'arsenicals barrejats amb el suc bordelès. Aleshores aquest tractament té el grandíols avantatge de combatre al mateix temps tots els enemics de l'albercoquer. La solució bordelesa-arsenical pot aplicar-se en el moment d'aparèixer els primers brots, o sigui unes tres setmanes després de la florida.

La formació de prats naturals

ELS prats naturals es formen deixant en goret els camps que s'han conreat, de manera que es vagin cobrint d'herbes sense que el pagès hi intervingui ni tan sols sembrant-hi llavor.

En algunes comarques el prat natural es fa després de conrear-lo cinc anys i seguint una rotació de civada, trufes o patates, blat i prat.

El prat espontani té l'avantatge de no ocasionar cap despesa de treball ni de sement, però al costat d'aquest avantatge té molts inconvenients. En primer lloc les plantes espontànies produeixen poca quantitat de farratge i aquest és de mala qualitat. En les comarques primerenques l'única llavor que s'acostuma sembrar és la recollida en els pallers, producte de la desgranació de l'herba que hi havia, la qual, nascuda sense intervenció de l'home, o fent dotzenes d'anys que no s'ha renovat el prat, encara que

en el seu començament s'hagués sembrat amb llavors apropiades, resulta pràcticament igual que en el primer cas, puix les herbes espontànies poc a poc han anat suplantant les bones llavors sembrades.

Els prats naturals s'han de formar amb llavors que produeixin un fort rendiment, compostes de gramínies i de lleguminoses, en proporcions diverses.

Quan es vol fer un prat de curta duració s'han de sembrar el 90 per 100 de trefles i el 10 per 100 fenasses (gramínies). Posarem tres exemples de bona barreja de llavors:

Primer: Trefle roig, 90 per 100; Ray grass o maragall, el 10 per 100.

Segon: Trefle roig, 90 per 100; dactila, 10 per 100.

Tercer: Trefle roig, 90 per 100; fenassa, 10 per 100.

El trefle roig es propaga en qualsevol terreny,

menys en els humits. En aquests últims terrenys el trefle roig es pot reemplaçar per trefle híbrid.

El ray-grass o maragall prefereix un terreny lleuger i calent; la fenassa, una terra humida; la dactila, un terreny normal.

Pels prats d'una duració de quatre a sis anys s'han de sembrar el 70 per 100 de trefles i el 30 per 100 de fenasses. Veus ací algunes fórmules.

- 1.^a Trefle roig.
Ray-grass italià o maragall.
Dactila.
Cicada groga.
Fenassa.

- 2.^a Trefle roig.
Id. híbrid.
Dactila.
Ray-grass.
Fenassa.

Es sembrarà en dues vegades, primer les lleguminoses i després les gramínies.

Les despeses de llavor i preparació de la terra i sement queden compensades de sobres amb l'augment de la collita del primer any, de manera que la major quantitat i qualitat dels altres anys del fenc obtingut representen un gran avantatge.

En el mateix de la sembra, els prats naturals es poden dallar a l'estiu i els anys següents permeten realitzar de tres a cinc dalls.

Els explosius agrícoles

Data de molt temps l'ús dels explosius per defondar els terrenys i fins per a realitzar llaurades profundes. Es comença per a fer forats a la terra a profunditats convenients; després s'hi posen cartutxos de dinamita o altres explosius i la metxa es relliga a un cordó Brickford. Quan s'han col·locat tots els cartutxos s'encén l'extremitat del cordó, i els explosius amb la seva acció remouen un gran volum de terra.

El procediment d'explosió té el gran avantatge de no haver de menester aparells complicats, de poca mà d'obra, d'ésser un treball ràpid i barat. Aquest procediment és força comú al Canadà per artigar boscos, a Bèlgica i Alemanya en els terrenys pantanegosos.

A Catalunya on més de la meitat del sòl és pedregós i ple de roques el sistema de què venien parlant podria aplicar-se, creiem nosaltres, amb profit. L'explosiu agrícola permet esmicolar les roques i cultivar el terreny que aquestes ocupaven. Si les pedres són superficials es poden disgregar provocant l'explosió col·locant l'explosiu dessota de la pedra. Per cada metre cúbic de roca s'han de menester de dos a tres cartutxos de dinamita. Quan les roques són enfonzades a terra, cal fer un forat fins arribar sota d'elles i posar allí els cartutxos.

S'ha de tenir present que la llargària de la metxa ha d'ésser suficient per a donar temps als obrers de fugir lluny del lloc on poden arribar els efectes de l'explosió.

L'explosiu agrícola dóna també bons resultats en la preparació de les plantacions. Es fa un clot de 70 a 80 centímetres, en el qual s'hi introdueix un o dos cartutxos, segons la consistència de la terra. Per regla general, quan més gran és la profunditat menys ample resulta el forat. El cartutxo es col·loca al fons del clot que s'ha començat amb la barrina o altra eina; al damunt del cartutxo s'hi posa una mica de terra fina, la qual es pitxarà una mica i després s'acaba d'omplir el forat amb la terra que es té a mans. La metxa de 75 centímetres de llarg triga un minut just a cremar-se, temps suficient per a posar-se fora de perill.

Al moment de l'explosió s'aixeca o queda remoguda per cada cartutxo un metre cúbic de terra aproximadament i a més, al voltant del clot, queden set o vuit metres cúbics de terra més o menys esquarterada.

Després de l'explosió no s'ha de tocar res i els gasos que es desprenen mataran tota mena d'insectes i de cucs de la terra i aquests animals serveixen d'adob. Al cap de pocs dies es pot treballar la terra somoguda i començar la plantació.

L'explosió agrícola permet obrir camins en terrenys pedregosos i de cervell de gat als arbres i altres plantes. D'altra manera, és impossible que les arrels puguin fer-se pas a través de les roques.

La vaginitis granulosa de les vaques

LA vaginitis granulosa entra a un estable per portar la malaltia una vaca que s'ha comprat o per altra que ha estat muntada per un toro al qual se l'ha encomanat cobrint vaques malaltes.

Una sola vaca malalta contagia totes o quasi totes les seves companyes. La propagació de la malaltia es realitza pels fems i pels jaços.

Els símptomes de la vaginitis granulosa comencen per manifestar-se en la vulva o natura, la qual es troba congestionada, augmentada de volum i dolorosa. Separant els llavis de la vulva amb els dits es veu que la vagina és molt vermella i tota la mucosa sembrada de granets blancs, transparents, de la grandària d'un cornell d'agulla. Més tard la mucosa vaginal agafa un color gris groguenc que contrasta amb el color rosat de les vagines sanes. Al cap d'alguns mesos, per la vulva o natura raja un líquid lletiscós groguenc, principalment durant els esforços que la vaca fa per orinar.

En el toro s'observa una inflamació del forro, congestió de la verga i a vegades d'aquest òrgan raja una mica de suc semblant al que raja de la natura de la vaca.

El vaquer o ramader que té els animals sans ha de procurar que la vaginitis granulosa no entri mai al seu estable. Això és relativament fàcil, principalment per aquells que tinguin toro propi no han de recórrer a fer muntar les vaques per un altre semental.

Si, pel contrari, ha de menar les vaques a un toro que no sigui seu, el ramader no deurà tenir peresa d'anar personalment a examinar el toro, que coneixerà si està sa o malalt per la inflació del forro.

També pot donar-se el cas que el toro essent propi cobreixi ultra les vaques de la masia, les vaques dels veïns. En aquest cas caldrà examinar bé les vaques abans de deixar-les cobrir. Si alguna vaca està malalta o ho sembla, no es deixarà cobrir, i arreu per on hagi passat i estat es regarà abundantament amb lisol, en solució al 10 per 100.

Quan sigui necessari comprar una vaca, aquesta no es barrejarà amb les altres fins al

cap de tres setmanes. Solament llavors, si no presenta cap símptoma de la malaltia, es posarà al costat de les altres.

En el fet que la malaltia aparegui en l'estable caldrà prendre mides molt enèrgiques per tal d'evitar la propagació de la malaltia. Tota vaca malalta de vaginitis granulosa serà menada de seguida a un local separat de la vaqueria. El lloc que ocupava la vaca malalta serà desinfectat rigorosament, netejant primer amb aigua calenta i després durant tres o quatre dies dues vegades abundants de lisol al 10 per 100.

Al local on es posi la vaca malalta solament hi entrarà una persona, i si pot ésser, que aquesta no hagi de freqüentar mai l'estable on hi ha les altres bèsties bobines, petites i grosses. Si això no és possible, a l'entrada del local que serveix d'infermeria hi haurà uns esclops que calçarà i descalçarà la persona infermera.

Les vaques afectades de vaginitis granulosa hauran de tractar-se amb molta constància, puix que la malaltia és rebel i no cedeix fàcilment a les medicines.

El tractament haurà de practicar-se a base d'òvuls especials, ja que les injeccions vaginals de solucions antisèptiques causen esforços expulsius, i les vacunes no han donat resultats positius. Els òvuls es componen de mantega barrejada amb bacillol, blau de metilèn o ictiol. La mantega fon a la temperatura de trenta graus. A la mantega barrejada amb un antisèptic se li dona la forma d'un ou de gallina i es posa al fons de la vagina. La mantega poc a poc es va fonent i la seva acció és més duradora que les injeccions. L'ou de mantega es renova cada dia, fins a la curació completa o fins que la vaginitis no havent-se vençut no queda altre remei que menar la vaca a l'escorxador.

Les conseqüències de la vaginitis granulosa són nefastes. Provoca l'avortament, impedeix la fecundació i disminueix i atura la secreció de la llet. Totes aquestes malifetes s'atribueixen a la vaginitis granulosa, per més que el professor Mossu, d'Alfort, pensa que la infecunditat en la majoria dels casos és deguda a la presència de quistes a l'ovari.

Els mecanismes dels adobs químics

ELS resultats contradictoris que obtenen molts pagesos amb els adobs químics són deguts a la ignorància parcial de llur actuació. La terra, agronòmicament parlant, no és sols una matèria de diverses propietats físiques i químiques, sinó que apareix com qualsevol vivent, puix que els microorganismes que conté, de múltiple naturalesa i en presència de la composició química del terreny, de la humitat, del calor i de l'aireació obren respecte les plantes i segons cada espècie de diferent manera. És a dir, la terra no és pas cosa inerta, sinó vivent: no dóna pas fenòmens senzills, sinó complexes.

Degut a la complicació dels factors que componen i interveuen en això tan senzill en aparença que anomenem terra, l'agricultura no ha progressat com la indústria. I és que en aquesta branca de la producció els mecanismes són més uniformes i menys complicats que en agricultura. A més la uniformitat i reducció de mecanismes i el fet principal que la indústria sigui un producte humà, determina una seguida i una identitat en l'estudi, que a hores d'ara no ha estat possible en agricultura. Un teler, una màquina, una locomotora, funciona de la mateixa manera a Bèlgica que a Catalunya. Però, les mateixes terres d'un terme i fins diverses parcelles d'un camp mateix ofereixen una diversitat funcional que no té comparació amb els mecanismes industrials.

La uniformitat de funcionament ha permès a la indústria de registrar els fets i científicar-los, mentre que la diversitat agrícola i llurs contradiccions han constituït un obstacle per a la ciència. Per això l'agricultura és encara més art que ciència i el progrés tant deu a l'observació com a l'experimentació. Els experiments es solen registrar i comentar ací o a fora; les observacions solen restar personals i sense o amb poca continuïtat.

Des de 1912 l'Institut Internacional d'Agricultura de Roma s'ocupa amb intensitat del problema dels mecanismes dels adobs químics, tractant d'instaurar un treball d'organització que respongui a aquesta finalitat. Pel que afecta a Catalunya i dintre l'esfera de modèstia que li correspon, la Mancomunitat es preocupà fonamentalment d'esbrinar la qüestió, des del punt de vista pràctic, repartint en nombroses comarques de Catalunya els camps experimentals, alguns dels quals donaren òptims resultats.

La ignorància dels mecanismes dels adobs químics no vol dir que s'hagi d'excloure del conreu. El contrari les observacions ben fetes permetran a l'agricultor de saber la quantitat que ha d'utilitzar i la mena que per una planta determinada dóna millors resultats.

Per als químics, en l'acció dels adobs hi intervé en primer lloc la calç, l'argila, l'àcid carbònic, que resulta de la descomposició de les substàncies orgàniques del sòl, com són els fems i altres adobs orgànics. La calç coagula o gleva l'excés d'argila i fa que les matèries orgàniques puguin ésser assimilables. L'argila esdevé cada dia més important a mida que progressen els coneixements de química col·loïdal, puix que els col·loïdes argilosos comanen les propietats físiques dels sòls i el mecanisme de llurs poders absorbents. L'àcid carbònic és molt abundant, si la terra es manté ben airejada; la seva importància està en què afavoreix la solubilització i absorció dels adobs químics per tal que les arrels puguin nutrir-se.

Mentre l'actuació dels adobs químics continuï essent-nos en sa major part desconeguda, caldrà aprofitar les experiències concretes i no oblidar que l'adob orgànic és igualment imprescindible, com així mateix les treballades, per a obtenir bones collites.

Feu que la ració sigui completa i nutritiva afegint-hi uns grams de
“NITROGINA” **i obtindreu un engreix ràpid dels porcs i una gran producció d'ous en les gallines**

Demanin referències i preus a: FRANCESC ESPINAS - J. A. Clavé, 17 - Telèfon 12.202 - Barcelona

UNA MICA DE TOT

EL ROVELL DE LES MONGETERES

El rovell és difícil de combatre. Un tractament, però, que diuen que va bé, és l'aplicació del suc bordelès, preparat de la següent manera:

Per una una solució de 10 litres dissoldre-hi 200 grams de sulfat de coure en 9 litres d'aigua. A part es fan apagar 100 grams de calç regant-la amb una mica d'aigua, com fan els paletes, després d'afegir-hi un litre d'aigua, deixant fortament fins a obtenir una llet de calç en la dissolució de sulfat de coure. La solució estarà ben preparada quan el paper roig torna sol mullat en la solució es tornarà blau.

L'ALTISA DE LES COLS

L'altisa és un petit insecte que rosegua el parènquima dels cotiledons i de les fulles tendres de les cols i d'altres plantes de la família de les crucíferes.

En els anys de secada les pèrdues són molt grosses, puix que a vegades l'altisa mata totes les cols que s'acaben de plantar.

L'altisa defuig i tem totes les substàncies amargants, com també la humitat. Per consegüent, si es pot, es regarà sovint la plantació i es practican acabades més sovint.

Les plantes s'empolvaran amb l'insuflador amb una barreja de guix, calç viva i sofre. Aquest tractament s'haurà de repetir sovint.

EL SEXE DELS COLOMS

A cop d'ull a vegades no es pot discernir el sexe dels coloms. És per això que es recomana el següent procediment:

Per regla general quan dos colomins són encara al niu, solen ésser un mascle i l'altre femella. Quan s'allarga la mà amb aire d'agafar-los, el mascle s'aixeca, eriça les plomes i repica el bec, mentre que la femella s'aixeca lleugerament i no sol fer altre moviment.

En els adults es pot agafar el colom per les ales amb la mà dreta i sostenir el cos amb la mà esquerra. Si es retira bruscament la mà esquerra l'animal actua diferentment, segons el sexe. Si és un mascle baixa la cua o la té bai-

xa; si és femella aixecarà molt la cua. Aquest aixecament de la cua no dura més que un instant.

Si a un colom se li posa el cap sota l'ala, la femella deixa fer, mentre que el mascle en protesta.

En el mascle les carúncules o carnositats del nas són més fortes que en la femella.

Les plomes de la cua del mascle són brutes i arrossegades.

Si es posa davant per davant un parell de mascles, es barallen; si són dues femelles es donen algunes picades, però sense fer-se gaire mal.

LA CLOROSI DE LES VINYES

Durant la vegetació la vinya sofreix alteracions degudes a invasions criptogàmiques o parasitàries i a insectes contra els quals l'existència d'una pila de remeis aplicats oportunament poden combatre-les amb èxit.

La clorosi és una malaltia que no és pas causada per cap paràsit del regne vegetal o animal, ni pels atacs de diversos insectes, sinó que reconeix una causa fisiològica. Aquesta malaltia és pròpia de les vinyes americanes, mal adaptades a un terreny excessivament calcari.

La clorosi es desenrotlla amb més intensitat en els sòls calcinosos, on la calç s'engruna fàcilment; la malaltia és tant més greu quant més carregat de calcari és el terreny.

L'espècie de cep també influeix notablement en la gravetat de la malaltia. Així, els ceps Berlandieri són menys sensibles a la clorosi que els Riparia, els quals a seguit en queden molt afectats.

A l'estiu la clorosi es presenta en estat més agut que en les altres temporades. La vinya té un aspecte degenerat; les fulles són groguenques, els branquillons ressecs, la floració magre i en molt casos no es produeix. La manca de clorofila en la planta compromet la seva existència.

No obstant, a més del calcari hi ha altres causes determinants de la clorosi, com són un excés d'humitat, els atacs de la filloxera i de la podridura. Per a l'excés d'humitat el drenatge és el tractament més apropiat.

Un dels tractaments que donen més resultat consisteix a tirar al peu de cada cep un litre

d'una solució de 8 quilos de sulfat de ferro dissolts en 100 litres d'aigua addicionada amb 5 quilos d'àcid sulfúric.

L'ASSECAMENT DELS BRANQUILLONS DEL PRESSEGUER

El presseguer en la seva infància, quan no rep cap tractament, comença d'assecar-se per la punta dels branquillons. Cada any el nombre de branquillons secs augmenta i al cap de vuit o deu anys l'arbre es queda sense cap branca viva.

La causa d'aquest assecament és deguda a un fungus anomenat *Coryneum*, paràssit que ataca també a les fulles i els fruits. El *Coryneum* en atacar els branquillons verds produeix petites taques brunes, per les quals sol rajar goma. Si la taca volta el branquilló, a la manera de corretgeta el branquilló mor.

Sovint el paràssit en comptes d'atacar el branquilló es fica dintre un ull, i així a l'hivern, en qual cas, l'ull, a la primavera no brotarà pas. Moltes vegades en el lloc on hi ha hagut el fungus es forma un xancre.

Per consegüent un presseguer que els joves branquillons siguin cada any atacats pel *Coryneum* no triga pas a morir.

Com hem dit, el *Coryneum* ataca també les fulles en les quals comença per fer-hi una taca bruna, rodona, voltada de roig. La part bruna o fosca s'asseca promptament i cada taca es converteix en un forat.

Finalment, el *Coryneum* pot atacar el pedicel dels préssecs i fer-los assecar, i fins el mateix presseguer, el qual en tot o en gran part és marcat de taques brunes i a cada taca s'hi forma una secreció gomosa.

Cada taca causada per la malaltia en els ulls, els branquillons, a les fulles i els fruits assenyalen l'indret on el fungus o espóra del mateix s'ha instal·lat. Les espores són produïdes pel fungus a la superfície de les taques, durant la primavera i estiu. En la goma que recobreix els xancres les espores s'hi troben abundantíssimes. Les espores que passen l'hivern en l'escorça al final del mateix germinen. Per consegüent cal sulfatar els branquillons del presseguer quant més aviat millor a seguit de la caiguda de les fulles, i en temps assoleiat, de manera que l'arbre durant tot l'hivern quedi com pintat de sulfat.

Per això caldrà utilitzar brous alcalins emprant la següent fórmula :

Sulfat de coure	de 2 a 5 quilos
Calç	de 4 a 5 »
Aigua	100 litres

Aquesta solució es pot fer més adherent afegint-hi 50 grams de caseïna, o altre adherent.

Si els arbres són atacats pel pugó verd s'afegirà a la solució esmentada 5 litres de petroli.

LES FORMIGUES DELS MADUIXERS

Sovint es pot veure com els maduixers són invadits per formigues i les plantes el mateix temps anèmiques.

La culpa d'aquest malifet s'atribueix a les formigues i no són elles qui maten la planta o li priven de produir.

La causa de la malaltia dels maduixers és el pugó. Les formigues van sempre allà on hi ha pugó, per la raó que els susdits insectes segreguen una substància dolça de la qual les formigues en són golafres.

El pugó s'installa en la gemma o ull central del maduixer, a la base del peciol, xuclen la saba i d'aquesta forma afebleixen la planta. El pugó s'amaga en el munt de terra que les formigues han fet.

Per a combatre les formigues, no cal atacar a elles, sinó el pugó, puix que és aquesta i no les formigues el causant de la malaltia. Per altra part, en tota planta que no hi hagi pugó, no hi han formigues.

El millor remei és polvoritzar amb pols de piretre la part central de la planta i dintre el munt de terra on s'amaga el pugó.

Els tractaments líquids no van de bon tros tant bé com la polvorització seca, principalment de piretre.

MENGEU FRUITA I PLANTEU FRUITERS

La fruita és una base d'alimentació tant per la seva composició química com per les seves qualitats que obren favorablement en l'organisme.

S'ha de menjar fruita perquè facilita l'assimilació, tot impeding els dipòsits d'àcid úric i perquè evita que l'estómac realitzi fermentacions nocives.

La fruita convé principalment a la gent de ciutat d'oficis sedentaris, gent que va vestida, i principalment als que treballen amb excès.

N'han de menjar els reumàtics o gotosos, els que pateixen mal de pedra i totes aquelles persones que ultra alimentar-se abundantment consumeixen menges fortes.

El sucre de la pruna, pera, poma, préssec i altres fruites, conté en la seva polpa de sis a vint per cent de sucre, a més d'altres substàncies

nutritives com matèries azotades, grasses, gomes, cel·lulosa i àcids diversos.

S'ha de menjar fruita perquè conté una gran quantitat de vitamines, substàncies que fixen la calç en els ossos, regularitzen la nutrició i exalten l'assimilació.

Per a menjar fruites, per tal que la fruita sigui abundant cal plantar fruiters i tenir bona cura dels mateixos.

Les grans produccions solen anar acompanyades de tècnica avançada, de rendiment normal i al mateix temps impedeixen que altres països puguin convertir-se en importadors de fruites, com acaba de succeir amb les pomes de Califòrnia en el nostre mercat.

CAVALLS I TRACTORS

A l'Escola de Grignon la jornada d'un tractor amb conductor ha costat, en 1928, 198'10 francs; la jornada del cavall 17'85 i la del conductor 26'75 francs.

En la majoria dels casos un carreter conduint tres cavalls, llaura aproximadament 33 àrees per dia i per consegüent una hectàrea de labor ve a costar:

3 jornals de 3 cavalls a 17'85 francs 53'55, multiplicat per 3, 160'65 francs. A més 3 jornals d'home a 26'75, 80'25 francs. Total, 240'90 frs.

Per 240'30 francs un tractor llaura més d'un jornal, puix que llaura fàcilment en 12 hores i 9 minuts 3 hectàrees, o sigui que la motocultura utilitza tres vegades menys de personal i costa tres vegades menys car que el treball d'ani-

mals, ja que en igualtat de despesa, el tractor treballa tres vegades més.

La conclusió que s'imposa és que en les propietats on pot utilitzar-se fàcilment el tractor, aquesta màquina rebaixa el cost i que els cavalls o altres motors de sang, tan sols deuen utilitzar-se en els treballs i en les propietats on per diverses causes el tractor no té encara aplicació.

PER A EXCITAR LA GANA DELS PORCS

L'engreixament de porcs deu ésser portat de tal manera que ni un sol dia el animals deixin menjar a l'obí. Per altra part, per tal que l'engreixament sigui beneficiós és imprescindible racionar intensivament.

En la pràctica, sovint l'engreixador es troba amb què els porcs perden la gana. És llavors que cal utilitzar tots els procediments necessaris per tal que els porcs la mantinguin, sota pena de què el pes dels animals no augmenti, a pesar de consumir diàriament certa quantitat d'aliments.

Un dels procediments millors per a excitar l'apetit consisteix en donar per porc una o dues aimostes de civada salada.

Dintre d'un pot o galleda es posa una capa de civada, la qual s'empolvora amb sal; damunt d'aquesta capa una altra en la mateixa forma i així successivament fins que es té la quantitat necessària per un parell de dies. Immediatament es ruixa amb aigua apretant bé la massa. Al cap de poques hores la massa de civada empapada d'aigua ha augmentat molt, i des de llavors es pot donar als animals.

NOTICIARI

ELS INCENDIS DELS BOSCOS

No era esvaït encara el record sinistre de les Gavarres que la pietat ha endoleït, quan arriba la nova del estralls que acaba de fer el foc en diversos termes de Girona.

Ens diuen de Calonge que l'espectacle és imponent.

La longitud de l'incendi és de vint quilòmetres, amb una amplada mitjana de cinc.

L'estrany del cas és que no començà en un sol lloc, sinó en tres de diferents.

A tres quarts d'una de divendres a la tarda començà «ca l'Alanya» i s'estengué envers «can Fitó» i «La Ganga». Impel·lit pel fort vent regnant—el Garbí—, a

las dues saltà sobtadament a la carretera de l'Estat que de Llagostera va cap a Calonge, passant per Romanyà.

Després s'inicià un altre foc a «Molí mes Amunt», del terme de Calonge, prop la carretera de Romanyà a Calonge.

S'han cremat els terrenys del «Mas Crosas», propietat de don Jaume Baral, de Calonge, que actualment resideix a Girona; «Mas Blanquet», Pere Feliu, propietat de Joan Bassas, de Calonge; «Mas Cals», «Mas Juanola», «La Caborca» (Fonteta), de la propietat de la família Pallí-Bonanova.

Acudiren forces de la guàrdia civil dels pobles propers, i fou el primer d'arribar don Florenci Méndez,

Tinent de Palamós, i el coronel de Calonge Joan Nadal, el qual també desenrotllà gran activitat, així com també el senyor Ordóñez, alferes de Cassà de la Selva.

Des dels primers moments que començà a cremar el Mas Mont, acudiren a sufocar l'incendi prop de 150 persones. També acudiren al lloc de l'incendi l'alcalde don Josep Garceran i el jutge don Miquel Balmaña.

L'incendi adquirí unes proporcions formidables.

Les flames s'estengueren vers Romanyà, en les estribacions de Les Gavarres, en la seva part més ampla, i seguí després vers La Bisbal en una longitud de 20 quilòmetres en direcció a Sant Cebrià dels Alls, Fitort, Sant Pol, Fonteta i Cruilles.

Quatre propietats conegades pels «Monts de la vescomtessa» es van perdre gairebé en llur totalitat. Les pèrdues sofertes pel suro perdut, importen més de 100.000 pessetes.

S'aconseguí dominar el foc dintre la casa de camp de Pere Feliu, del terme de Calonge. Tot el bestiar i aviram han mort.

De Mas Mont es pogué salvar el bestiar, i també fou sufocat l'incendi.

A Sant Climent s'enderracà més de la meitat del Mas Mateu, amb la pèrdua total del bestiar i maquinària.

A les set de la tarda sortiren de Girona els bombers cap a La Bisbal, amb tot el material d'incendis.

L'incendi dels boscos de Cruilles, sembla que la causa va ésser que tres treballadors que es dedicaven a tallar els arbres surers a la masia Alenyà, no es van cuidar d'apagar el foc amb el qual havien escalfat el menjar i que, degut al fort vent de garbí, el foc s'estengué per tota la finca, va travessar la carretera de Calonge i envai la Caborca, el mas Juanoia i can Casals, del terme municipal de Fitó, propietat de la vescomtessa de Vilanova.

Les dites propietats han quedat totalment destruïdes. La valor de les pèrdues es calcula en més de dos milions de pessetes.

El foc, en poca estona, va agafar els termes de La Bisbal, de Fonteta i de Sant Pol. Hi hagué moments en què es temia la destrucció d'aquest darrer poble.

Les autoritats de La Bisbal van anar tot seguit a l'incert on es temia la invasió i recomanaren serenitat a tohom. El tinent d'alcalde, senyor Ciurana, va marxar cap a Girona per a comunicar al governador civil la gravetat del sinistre i per a demanar els auxilis consegüents.

L'incendi s'adreçà cap al vessant de la Garriga per la riera de Calonge, i destruí les finques de can Marcó, can Sais, totes les propietats del santuari de Santa Llúcia de l'Arbós i els voltants de Sant Pol. Agafà les muntanyes de Galleret i es dirigí cap a Boiàs i cap a Fonteta, i arrasà tots els boscos de can Aguilà, de can Bruc, tota la part de Falguerar i del Coll d'Estanyet.

Les flames continuaren pel terme de Sant Climent de Peralta i fins a Vallobre i per allà on passaven ho destruïen tot.

A moltes masies es va perdre tot el suro que hi havia preparat per a la venda, i a d'altres, bestiar.

Les pèrdues materials són importantíssimes i, de moment, incalculables.

A VIMBODI

A Vimbodí es declarà un incendi a la muntanya de l'Estat anomenada Poblet, per la part coneguda per L'Argentera. Es cremaren uns cinc mil arbres, i hom calcula les pèrdues en 1.500 pessetes.

L'incendi sembla intencionat, però no han pogut ésser trobats els autors.

A MOIÀ

En un bosc propietat de Joan Bosch, del terme municipal de Moià, es declarà un incendi que prengué gran increment. Com a autors de l'incendi, efectuat per imprudència, la guàrdia civil ha posat a disposició del jutge municipal d'aquell partit a Jaume Vidal Bosch, Pere Lavarol i Angel Tries Plujà.

UN HOME NEGAT A MORA LA NOVA

A Mora la Nova, el veí Jaume Ardèvol ha trobat el cadàver d'un home d'uns 70 anys d'edat al riu Ebre, el qual, segons dictamen del forense, morí d'asfíxia en submergir-se a l'aigua fa vuit o deu dies.

UN PASTOR MORT I UN ALTRE DE FERIT PER UN AUTOMOBIL ENTRE MASRAMPINYO I LA LLAGOSTA

Entre Masrampinyo i La Llagosta anava per la carretera un ramat compost de 300 xais, propietat de Vicents Ramoneda Galcort, de Parets, conduït per tres pastors anomenats un d'ells Lleopard, i dos germans que es diuen Martínez, quan amb una velocitat extraordinària els envestí un automòbil. Deixà mort un dels pastors, el Lleopard, i ferí un dels Martínez. Passat el moment d'esglai i demanda d'auxili, fou portat a Granollers el Martínez, on li apreciaren ferides de pronòstic reservat.

Del ramat resultaren 20 xais atropellats entre morts i ferits.

L'automòbil fugí del lloc del succés sense haver-li pogut prendre el número.

ALS BOSCOS DE POBLET

Al bosc de l'Estat de Poblet, un incendi que sembla fou intencionat, arborà uns 500 roures. La guàrdia civil de Vimbodí dirigida pel sobrestant forestal Jaume Creixell i altres persones, treballaren en l'apagament de l'incendi, cosa que aconseguiren a les cinc hores de treballar.

A LA SEU D'URGELL

En un camp propietat d'Agustí Aixàs Melé a la partida de Serdina, en terme de la Seu d'Urgell, es calà foc



URALITA

**LA MILLOR TUBERIA PER A
CONDUCCIONS A PRESSIO**

a dues-centes cinquanta garbes de blat, d'un valor de 700 pessetes.

Per la manera com ocorregué el fet se suposa que es tracta d'un incendi intencionat.

A RIELLS

A Riells, en un bosc propietat de les Religioses Benedictines de Sant Daniel, un incendi, després d'apoderarse dels boscos propietat de Ramon Callís, Josep Figuerola i Salvador Valls, abrusà una gran extensió de muntanya poblada en gran part d'alzines, roures i surenes.

Per la magnitud de l'incendi no han pogut ésser calculades les pèrdues, que són importants.

A SANT VICENTS DE CAMÓS

Al Mas Serrat, del terme municipal de Sant Vicents de Camós, propietat de Carme Huguet, habitat per Pere Rubirols, es produí un incendi que destruí l'edifici amb els seus mobles, el paller amb tota mena de menjar per al bestiar, aus de corral i 27 quarteres de blat.

Les pèrdues, sense comptar l'immoble, que estava assegurat, pugen a unes 10.000 pessetes.

A LA CARRETERA DE MOLINS DE REI

Al quilòmetre 10 de la carretera de Molins de Rei a Caldes s'ha calat foc a alguns arbres i a diversos feixos de llenya que procedien de l'esporgada que no fa molt temps va fer-se als arbres de la dita carretera.

Es fan recerques per tal de veure si la cosa ha estat casual o bé intencionada.

L'ESTRUCTURACIO AGRO-PECUARIA

Els termes del decret

En el preàmbul es diu que per a major increment a la vida provincial i pel seu enorme interès local, s'acorda que estigui dins del seu adí d'acció l'agricultura i la ramaderia, pels seus aspectes eminentment locals.

En la part dispositiva es diu a la base primera que el foment i cura dels interessos agrícoles i pecuaris estarà en el successiu a càrrec de les Diputacions, encara que la formació especial dels tècnics i els camps d'experimentació de caràcter general, així com la inspecció, sanció i estímuls a l'obra provincial correspondrà a l'Estat.

A la base tercera hom consigna que a cada poble s'organitzaran associacions professionals, pures o mixtes, per a la constitució de les quals n'hi haurà prou amb l'agrupació de 25 veïns dedicats a aquesta mena de producció. Cada 25 associats representaran un vot. El vot personal no serà tingut en compte. Amb tot, els no associats que exerceixin activitats d'aquesta mena no estaran exempts de recàrrecs en les quotes que abonin els organitzats, els quals seran objecte d'especials bonificacions.

Les Diputacions provincials, segons les seves necessitats, projectaran pressupostos sobre l'organització de granges, camps experimentals, càtedres de demostració, laboratoris, parades, establiments d'industrialització que hom jutgi necessaris, i assenyalant l'augment de tributació que jutgin necessari per tal de complir els fins que es proposa.

Si al mes d'eivar la seva proposta al ministre d'Economia no hagués recaigut resolució en contra, s'entendrà aprovada.

L'Estat es compromet a incrementar els recursos que les Diputacions tenen dels seus pressupostos, més el que com a recàrrecs recaudin per aquest servei, mitjançant una quota que no podrà pujar de 20 ni pujar del 50 per cent del pressupost que hi és destinat.

Les Diputacions contractaran el personal tècnic que creguin necessari i així mateix adquiriran llavors, adobs, màquines, sementals i el material precís, però deixaran en llibertat tant als particulars com als sindicats per a formar cooperatives o fer adquisicions que individualment o cooperativament convinguin, i és missió de les Diputacions afavorir el progrés agrícola-pecuari. Si constitueixen caixes de crèdit o per intel·ligència amb el Crèdit Agrícola, hauran d'encarrilar i facilitar la concessió de recursos a les associacions i particulars, amb preferència a les primeres.

La designació d'usuaris, col·laboradors dels Consells agropecuaris provincials es farà per votació dels presidents o representants nomenats pels locals, i la votació haurà de recaure sobre sis vocals propietaris i sis de suplents, dels quals dues terceres parts hauran d'ésser al mateix temps ramaders i agricultors i de la totalitat arrendataris o parcers.

Els sis assessors amb una comissió composta de tres diputats provincials, el delegat d'Hisenda, l'enginyer cap dels serveis agrònomicos i l'inspector veterinari, constituïran el Consell agropecuari, però els acords definitius correspondran als plens de la Diputació encara que hagi hagut acord en el Consell.

Pel que fa al Consell Nacional agropecuari, s'estableix que serà presidit pel ministre d'Economia i estarà format per 50 presidents de Consells provincials, els presidents de les Associacions nacionals de ramaderia i agricultura, els directors generals d'Agricultura, Monts, Comerç, Proveïments i el director de l'Escola d'Enginyers Agrònoms. Celebrarà dos plens anuals i funcionarà amb un Comitè permanent en el qual estaran les representacions oficials esmentades anteriorment i set presidents de Consells provincials que representin les províncies Centre, Llevant, Andalusia, Nord, Canàries, Balears i una altra Aragó i Catalunya.

Quedaran de fet suspesos el Consell agronòmic i també les Cambres Agrícoles.

S'autoritza a les Diputacions per a establir un recàrrec que mai excedirà del 50 per 100 de la quota que paguin a l'Estat.

Es prevé que si les Diputacions no compleixen a satisfacció el seu comès, l'Estat podrà incautar-se dels serveis, organitzar-los i administrar-los directament adoptant les sancions que cregui convenientes.

SUBVENCIÓ DE LA DIPUTACIÓ DE GIRONA

La Comissió Permanent de la Diputació ha acordat concedir una subvenció de cinc mil pessetes al Patronat d'Acció Agrícola, Ramadera i Forestal.

EL REGIM DE BLATS I FARINES

El Butlletí Oficial del dia 18 publica una important reial ordre del ministeri de l'Economia Nacional sobre taxa de blat i valuació de percentatges de les mescles dels del país amb els exòtics. A continuació es reprodueixen unes prevencions complementàries d'aquesta reial ordre pel caràcter d'urgent aplicació.

Primera.—La variació de percentatge en la mescla, previnguda en l'article 9, entrarà en vigor el dia 21 del corrent.

Segona.—Les autoritzacions concedides per a mesclars per parts iguals de blat del país i blat exòtic es consideren anul·lades el dit dia 21. Per consegüent, perquè les fàbriques de farines puguin continuar molturant mescla, han an de proveir-se de noves autoritzacions.

Tercera.—Tots els fabricants de farina de la província trametran a la secretaria de la Junta de Provements, el dia 5 del pròxim mes d'agost, una declaració jurada de les expedicions de farina M. B., sortides de llurs respectives fàbriques, des del dia 21 del corrent al 3 d'agost, ambdós inclosos. Aquestes expedicions es relacionaran per separat, segons hagin estat destinades dins o fora de província.

Els alcaldes donaran la major publicitat a aquesta Circular, exposant al públic, durant un mes, un exemplar d'aquest Butlletí Oficial, a la taula d'edictes dels respectius Ajuntaments i prevenint que així es fa mitjançant un preçó en dies de mercat.

EL PATRICTISME I EL VI

Amb aquest títol la «Folla del Sindicat Vitícola Comarcal de Martorell» publica un assenyat article, del qual són els paràgrafs següents:

Heus aquí una qüestió d'actualitat tant per a dins com per a fora d'Espanya, volem dir, tant pel que respecta a l'interior del nostre país com a les relacions amb les altres nacions.

Actualment hi ha una grossa efervescència en moltes nacions per a protestar de les tarifes aduaneres quasi prohibitives que han publicat els Estats Units d'Amèrica. Tothom, diguin el que vulguin es veu avui obligat a defensar-se en el possible amb els productes de l'agricultura i de la indústria nacionals.

No volem pas parlar ara ni entrar en disquisicions sobre els avantatges del proteccionisme o del lliure canvi ni escatir les solucions més escaients per a el problema aduaner, ni proposar l'enderroc de les muralles aduaneres com anys enrera s'aterraren les de les ciutats com n'hi ha que proposen. No ens ho proposem ni és aquest el lloc adequat.

Caldria no comprar a qui no ens comprés, i això tant o més que feina dels governs és feina dels ciutadans. Un exemple. Els Estats Units, per raons econòmiques (rieuse de les raons científiques i sentimentals que vos don-

guin) no volen un dels productes nacionals i característics nostres, el vi i ara ni les fruites; doncs bé, el Govern podria dir, i entenem que hauria de dir, «no volem els vostres autos». Però creiem molt més eficaç el procediment d'aquell vinyater que assetjat pels corredors d'autos, que ja sabeu que cau en sobre un possible comprador com un eixam de mosques i que són tan perjudicoses com elles (no ho censurem, ho palesem solament) va dir lo següent, a tots els que li oferien un auto americà: Molt senyor meu, no es cansi en oferir-me autos dels Estats Units perquè no vull saber si són bons, si són barats, ni les condicions que tenen, tant més quant avui quasi tots els autos són bons amb lleugeres diferències; el dia que els Estats Units vulguin el meu vi, que és bo, higiènic i barat podrem parlar dels seus autos que podran interessar-me; ara per ara no vull saber-ne res.»

Si cada representant de cases americanes es sentís això ben sovint i ben dit potser canviarien de parer quant menys ens ho penséssim. Tot és qüestió de convenciment, de pertinàcia i de paciència.

Si tot el que acabem de dir es perfectament lògic, compreu que ho sigui molt i molt més la campanya em presa per la «Càmera Agrícola Oficial del Noia» de la que formen part gran nombre de socis del nostre Sindicat, i a la qual ens hi hem adherit i col·laborat entusiàsticament.

Es tracta de fer prevaler el desig de què en els convits oficials que organitzin l'Estat, les Diputacions i les Corporacions oficials en general, es consumeixin sempre vins ja siguin de taula, ja de postre, ja espumosos de producció nacional.

Res més just i més enraonat per moltíssimes raons. Si s'han de protegir els productes nacionals; com més enlairada és la corporació o la persona, més obligada està a protegir-los donant a l'ensem un exemple a tots.

L'ESTANY DE RIUDECANYES

Després de la visita recent del ministre de Foment a la tanca d'aigua de l'Estany de Riudecanyes, sembla que les impressions dominants són que es donarà favorable i ràpida solució al projecte d'aprofitament d'aigües dels rius Arbolí i Ciurana, amb la qual cosa s'asseguraria l'embaixament d'aigua suficient per als regants.

Visiteu els nostres fruiters

Fins a l'octubre podeu comparar les diferents menes de prunes, podeu determinar la que més convé per les vostres condicions. Préssecs, pomes, peres i cireres madures. Altres fruites interessants podeu veure-les

RAMON SALA

**VIVERS CLOS BLAU
BALAGUER**

EL MERCAT

ULTIMES COTITZACIONS

ADOBOS	UNITAT	PESSETES		UNITAT	PESSETES
Superfosfat d'os, 18-20 per 100 d'àcid fosfòric i 1 2 per 100 de nitrogen ...	100 quilos	15'—	Colorant Bordeus... ..	1 kilo o litre	15 a 75
Superfosfat de calç, 18-20 per 100 d'àcid fosfòric soluble ...	»	10'50	Id. Caramelina... ..	»	15 a 75
Superfosfat de calç, 16-18 per 100 d'àcid fosfòric soluble ...	»	9'50	Fosfat amònic blanc de neu, en pols. ...	»	2'10 a 2'45
Superfosfat de calç, 13-15 per 100 d'àcid fosfòric soluble ...	»	8'50	Gelatina Flandes extra... ..	»	4'25
Sulfat d'amoníac, 20-21 per 100 de nitrogen ...	»	39'—	Id. or, plata, bronze... ..	»	8'25 — 7'25
Nitrat de sosa, 15-16 per 100 de nitrogen ...	»	37'—	Glicerina, pura bidestilada, 30° Enol ...	»	3'50
Sulfat de potassa, 90-92 per 100, equivalent a 49-50 per 100 de potassa pura.	»	33'—	Metabisulfit de potasa cristal·litzat ...	»	1'70 a 2'10
Clorur de potassa, 80-85 per 100, equivalent a 50-51 per 100 de potassa pura ...	»	25'—	Nègre animal ...	»	1'15 a 1'45
Matèria orgànica còrnia natural, 10-11 per 100 de nitrogen i 2-3 per 100 d'àcid fosfòric ...	»	34'—	Nosperal (substitueix al sulfat de coure)... ..	»	1'15
Guano Sant Jordi, 7-8 per 100 de nitrogen i 9-11 per 100 d'àcid fosfòric i 5-6 per 100 de potassa ...	70 quilos	18'—	Osteocila Coignet... ..	»	4'35
Sulfat de ferro en gra ...	100 quilos	12'—	Sang cristal·litzada Enol ...	»	3'50
Nitrat de calç 15-16 per 100 de nitrogen i 28 per 100 de calç ...	»	30'50	Taní al alcohol, pur... ..	»	5'05 a 10
Cianamida 19-20 per 100 de nitrogen, 60 per 100 de calç ...	»	29'—	Id. al èter, pur ...	»	10'75 a 16
			Brou Bordelés Schloesing... ..	»	1'30
SOFRES			BOTAM		
Sofre Sant Jordi, 98-100 per 100, extra ...	40 quilos	15'50	Barrils de 14 a 16 litres, roure	Un	7'—
Id. id, 98-100 id., extra fi ...	»	17'50	» 28 a 32 »	»	14'—
Sofre gris o precipitat ...	»	9'—	» 100 litres... ..	»	30'—
Flor de sofre o sofre sublimat ...	50 quilos	23'50	Pipes de 240 ...	»	50'—
Sofre de terròs ...	»	33'—	Bordaleses ...	»	52'—
Sofre en pans, refinat ...	»	40'—	Bocois 600 ...	»	210'—
Sofre de canó ...	»	48'—			
PRODUCTES ENOLÒGICS			CEREALS		
Acid cítric cristal·litzat, pur estranger 99°... ..	1 kilo o litre	8'25	<i>Blat</i>		
Acid tartàric id. id. id.	»	4'50	Froment de Castella ...	100 quilos	49'—
Id. id. id. id. id.	»	4'25	Xeixa de la Manxa ...	»	49'—
Anhidrid sulfurós, pur francès	»	1'25	Froment de la Manxa ...	»	50'—
Sofre conglomerat en pastilles de 5 a 100 grs. ...	»	1'50	Aragó ...	»	50'—
Lluquets classe extra sense degotalls... ..	»	1'50	Navarra ...	»	49'—
Id. id. corrent... ..	»	0'85	Urgell i Vallès ...	»	49'—
Carmel especial de sucre, classe extra... ..	»	3'75	Comarca ...	»	49'—
Carbó vegetal en pols fina ...	»	2'15	Extremadura, blanquet ...	»	47'—
Cel·lulosa Enol... ..	»	5'—	Cruxer ...	»	00'— a 00'—
Cola Vila... ..	»	2'75	Lleida ...	»	49
Id. Coignet, en plaques... ..	»	3'—			
id. xina en fideus... ..	»	35'—	<i>Civada</i>		
Cola rusa Saliusky... ..	»	45'—	Extremadura ...	»	37'— a 38'—
			Manxa ...	»	42'50 a 43'—
			Aragó ...	»	00'00
			<i>Ordi</i>		
			Extremadura ...	»	34'—
			Manxa ...	»	34'—
			Urgell ...	»	34'—
			Sagarra ...	»	44'— a 44'50
			Aragó ...	»	00'00
			Castella ...	»	33'50
			Comarca ...	»	
			<i>Moresc</i>		
			Plata, vell ...	»	38'— a 38'50
			Id. nou ...	»	39'25 a 39'50
			<i>Mill</i>		
			Estranger ...	»	50'— a 51'—
			Comarca ...	»	49'— a 50'—
			<i>Arròs</i>		
			Benlloc, zero ...	»	59'— a 60'—
			Idem, mitjà ...	»	59'— a 61'—
			Idem, selecte ...	»	62'— a 63'—
			Matisat, ordinari ...	»	60'— a 62'—

	UNITAT	PESSETES		UNITAT	PESSEIBS
Idem, selecte	100 quilos	62' - a 63' -	Farina de peix	100 quilos	90' - a 110' -
Bomba, ordinari	»	100' - a 110' -	Farina d'ossos	»	35' - a 40' -
Idem, superior	»	120' - a 135' -			
Idem, extra	»	130' - a 135' -			
LLEGUMS			FRUITES SEQUES		
<i>Faves</i>			<i>Ametlles</i>		
Extremadura	»	46' - a 47' -	Mallorca	»	465' -
Itàlia	»	44' - a 46' -	Esperança, primera	»	480' -
Tunis	»	43' - a 43'50	Tarragona	»	490' -
Oran,	»	00' - a 00' -	Mollar amb closca	»	80' -
Valencianes,	»	00'00			
Prat	»				
			<i>Avellanes</i>		
<i>Favons</i>			Ordinària amb clofolla	»	100' -
Sevilla	»	46' - a 47' -	Negreta » »	»	145' -
Xereç	»	00'00	Sense clofolla, primera	»	305' -
Marroc	»	00' - a 00'00	» segona	»	280' -
Italians	»	44 a 46			
Anglesos	»	00'00 a 00'00			
			<i>Figes</i>		
<i>Garrofes</i>			Fraga	10 quilos	9'50
Vinaroç	42 quilos	42 a 42'5 rals	Idem extra	»	
Roges	»	40 a 40'5 »	Mallorca	»	
Mallorca	»	34'5 a 35' »	Idem negres	»	
Eivissa	»	35'5 a 36' »	Burriana	»	
Matafera	»	41 a 41'5 »	Albunyol	»	
València	»	00 a 00' »			
Xipre	»	00'00			
			<i>Pinyons</i> 100 quilos 460' -		
<i>Veces</i>			VINS		
Navarra	»	00' -	Penedès, blanc	Grau i hectòlitre	2'50
Romania	»	00' - a 00' -	Camp de Tarragona, blanc.	»	2'55
Calaf	»		Priorat, negre	»	2'70
Màlaga	»	41'5 a 42	Martorell, blanc	»	2'50
			Manxa, blanc	»	2'50
<i>Mongetes</i>			Mistela blanca	»	2'90
València Pinet	»	155' - a 160' -	Idem negra	»	3'05
Monquillines	»	000' -	Moscatell	»	3'25
Trinquillon	»	136' -			
Mallorca	»	1'44 - a 145' -	ALCOHOLS		
Itàlia	»	00' - a 00' -	Destilat de vi 94-95 graus ...	100 litres	
Hongria	»	00' - a 00' -	Rectificat, residus vínics 96	»	255' -
Romania	»	00' -	97 graus	»	
País, noves	»	135' - a 140' -	Rectificat industrial 96 a 97	»	114' -
			graus	»	655' -
<i>Altres llegums</i>			Desnaturalitzat, 88 a 89 graus.	»	
Ers	»	39' - a 39'50	Aiguardent de canya, 74 a 75	»	200' -
Titus	»	39' - a 39'50			
Guixes	»	43' - a 44' -			
Llenties	»	100' - a 130' -	OLIS		
Cigrons pelons	»	90' - a 105' -	<i>Oliva</i>		
Idem blancs	»	106' - a 145' -	Ordinari	100 quilos	230'45
			Superior	»	239'15
FARINES I DESPULLES			Fi	»	252'20
Extra blanca superior	»	69'50 a 72' -	Extra	»	260'85
Idem ordinària	»	73			
Intervinguda	»	07	<i>De pinyola</i>		
Número 3	60 quilos	28' - a 30' -	Verd, primera	»	147' - a 152' -
Número 4	»	25' - a 27' -	Idem, segona	»	126' - a 130' -
Segones	»	21' - a 22' -	Groc, primera	»	173'90 a 182'60
Terceres	»	18'50 a 19' -	Idem, segona	»	
Quartres	»	18' - a 18'50			
Segó	100 litres	6'75	<i>Exòtics</i>		
Segonet	»	7'75	Cacauet	100 litres	000' -
Farinassa d'arrós	70 quilos	24' -	Coco, blanc	»	145' -
Morret	»	40' -	Idem, Cochin	»	155' -
Farina de manioc	100 »	34' -	Idem, Palma	»	170' -
			Llinosa, cuit	»	163' -
			Idem, incolor	»	185' -
FARRATGES I PINSOS			ANIMALS I LLURS PRODUCTES		
Alfals	40 quilos	7'00 a 8' -	<i>Animals</i>		
Palla llargueta	»	3' - a 3'50	Bous del país	1 quilo	2'70
Polpa de remolatxa, estran-			Vaques idem	»	2'70
gera	100 quilos	38' - a 38'50	Vedelles idem	»	3'55
Idem, país	»	30' - a 31' -	Ovelles idem	»	2'50
Turtó de coco	»	36' -	Xais idem amb llana	»	4' -
Idem de cacauet	»		Idem esquilats	»	
Farina de turtó de llinosa .	»	37' -	Cabres idem	»	2'25
Farina de carn	»	55' - a 75' -	Cabrits idem	»	6 a 7
			Porcs blancs del país, de	»	
			110 quilos net	»	3'40
			Idem, molt grassos	»	3'35
			Idem íd. valencians, íd. ...	»	
			Idem mallorquins	»	

VOLCK

Potent insecticida agrícola
dividit en tres productes

VOLCK TARONGERS
PLUGONS
HIVERN

Gran Premi de la Reial Societat
d'Horticultura d'Anglaterra
Medalla d'Or a la Gran Setmana
de Tours, maig de 1928

VENDES I INFORMACIÓ:

Busquets Germans i C.^{ia}
CORTS, 587 BARCELONA

La confiança d'èxit

està assegurada emprant sempre

Volck-Tarongers contra les cotxinilles

Volck-Plugons contra plugons i escarbatons

Volck-Hivern pels tractaments d'hivern en els
fruiters i contra les cotxinilles de l'olivera.

Cripsan poderós anticriptogàmic pels tractaments
de la vinya amb més avantatja que el sulfat de coure

Orutox contra les orugues de tota mena

Pulgonil contra els plugons de les hortalisses

Dacusol contra la Mosca de l'olivera

Insectox contra insectes de resistència

■ ■ ■

Polvoritzadors VOLCK

Models excel·lents de 12 i de 50 litres, que garantitzen l'eficàcia dels tractaments. Els millors aparells

EL "CENTRE VITÍCO- LA DEL PENEDÈS"

DE

Jaume Sabaté

FUNDAT EN L'ANY 1889

ACCEPTA COMANDES

PER A LA CAMPA-

NYA 1929-1930, EN

ARRELATS,

EMPELTS I

ESTAQUES

VILAFRANCA DEL PENEDÈS
BARCELONA

EXPORTACIÓ
DE MANEU CATALEGS

ADREÇA:
SABATÉ

LLET SOLIDIFICADA

Vedells, Garrins, Porcells,
Mulats, Poltres i tota mena
de lletons i animals joves.

El deslletament de tota mena d'animals és una crisi prou sabuda de tots els ramaders.

El que no saben encara molts pagesos és que amb la LLET SOLIDIFICADA el deslletament passa desapercbut dels animals tan si es tracta de vedells, porcs, mulats i qualsevol espècie animal.

Durant el creixement dels animals la LLET SOLIDIFICADA ajuda al desenrotlló del cos i augmenta ràpidament el pes dels animals

Per tota mena d'informacions i detalls
dirigir-se al concessionari exclusiu:

CASA TEIXIER

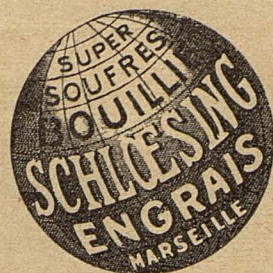
MASNOU (prop Barcelona)

LLIBRERIA CATALONIA

*Gran assortit en
llibres de tota mena*



Plaça de Catalunya, 17
B A R C E L O N A



La Vitrioline Schloesing

immunitza els cereals contra la
CARIES i el **CARBO** amb la
més gran senzillesa i economia



La casa J. DORGEBRAY, Laletana, 19-Barcelona,
importadora exclusiva dels productes de la Socie-
tat «Usines Schloesing Frères & C.^{ie}», posa sempre
gratuitament el seu Servei tècnic a la disposició dels
Srs. Agricultors per respondre a les consultes que
siguin fetes referents a malures de les plantes.

PINSO ENSUCRAT MARCA "MORAVIA"

Per a tota mena de bestiar

INSUBSTITUIBLE
PELS PORCS, CA-
VALLS I VAQUES

*Altament nutritiu i lleuge-
rament laxant!*

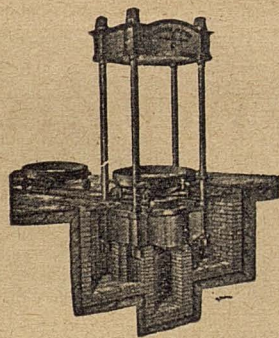
Evita moltes malalties!!

PROSPECTES I
MOSTRES GRATIS

Facilem 10 k. gratuïtament
a qui desitgi fer un assaig

LA MORAVIA, S. A.

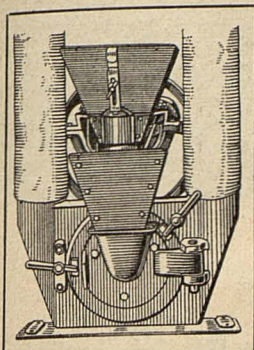
Miguel Angel, 90 - BARCELONA



TALLERS PFEIFFER

A. CASAJUANA PFEIFFER, Enginyer Industrial
PERE IV, 109 - Casa fundada en 1855 - BARCELONA

Fundició i construcció de maquinària
en general - Especialitat en maqui-
nària per a elevació d'aigües - Fabri-
cació d'olis - Elaboració de vins -
Bombes de pistó per a totes les
aplicacions - Premses i bombes hi-
dràuliques - Trens de sanejament -
Arades - Molins de vent - Cilindres
de paper per a calàndries - Tuberies
Preses i vàlvules de totes ciases, etc.



Molins trituradors
"El Campeón Universal"

Patent n.º 91267

Medalla d'or en l'Exposició de
 Maquinària Agrícola de Barce-
 lona, Juny de 1927

El més avançat en molins per a l'ela-
 boració de pinsos per a l'alimentació
 del ramat, sucre, canyella, pebre,
 calç, guix, alfals, palla, carbó, ossos,
 xufla, etc. etc. — Demanin referència
 :: :: i detalls del darrer model a :: ::

MARC TORRES

Riereta, 15 i Aurora, 11 Barcelona
 Telèfon 16884



Tots quants s'empenyen en
 conservar una bomba que
 contínuament els ocasiona
 disgustos, despeses i mal
 servei, es perjudiquen extra-
 ordinàriament per no posar

La Bomba de pistó
"Neptuno"

Perquè té sempre una aplicació indicada siga el
 que es vulga el cas de què es tracti i perquè
 ademés d'ésser construïda amb els millors materials
 té una veritable superioritat mecànica
 que li permet de donar un servei
 molt més pràctic, segur i econòmic.

Tipus econòmics des de 300 pessetes.

Molins de vent

Lloguer de bombes per a profunditzar pous
 Vendes a llarg termini

CONSTRUCTORS:

Bombes "NEPTUNO" S. A.
 Passeig, 7 TERRASSA

CREDIT I DOCKS DE BARCELONA
 COMPANYIA DE CRÈDIT I DE MAGATZEMS GENERALS

FUNDADA L'ANY 1881



Magatzems en el port de Barcelona, enllaçats amb la xarxa
 ferroviària.—Magatzems a Aldea (Amposta)

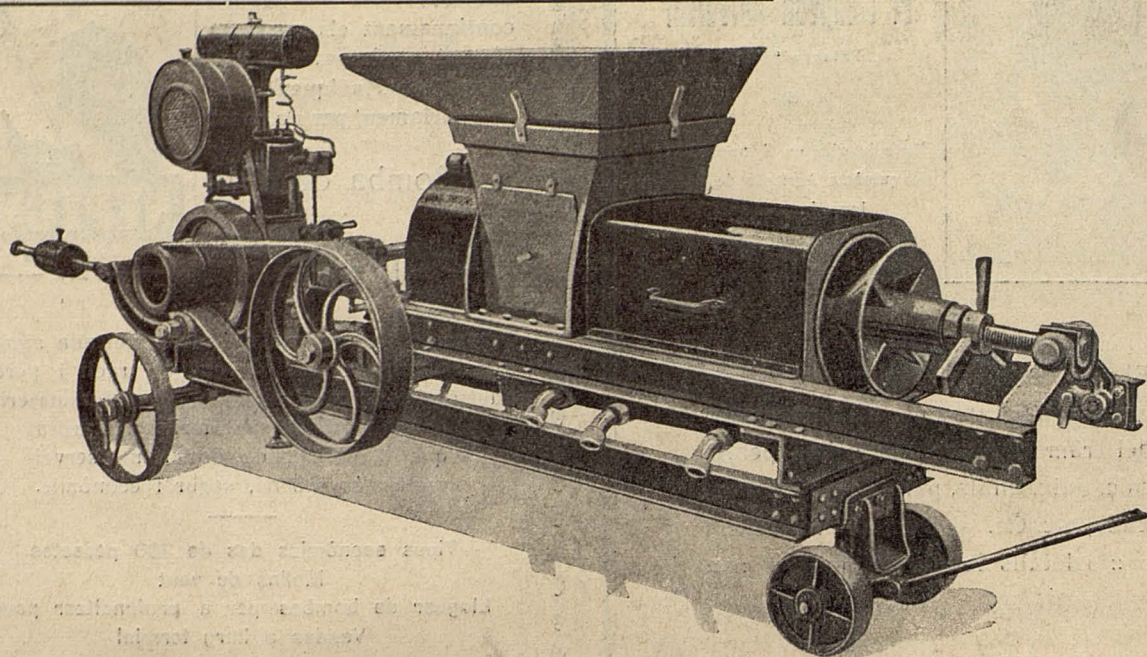
Préstecs sobre cereals, fruits i primeres matèries
 Obertura de crèdits

Comptes corrents a la vista i a terminis.—Comptes corrents en mone-
 des estrangeres.—Descompte i cobrament d'efectes comercials.—
 Valors.—Cupons.—Préstecs sobre títols

Cambra cuirassada amb compartiments de lloguer

PASSATGE DEL COMERÇ, 7 — Apartat de Correus 661

COLLITERS: LES PREMSES CONTINUES **COLIN**



Són les millors fins-avui... No deixen solatge, quedant el vi sense aspror
Primer Premi i Medalla d'Or en el Concurs de Premsa a Alcázar de San Juan

Material de verema :-: Productes per a l'elaboració
DEMANEU DETALLS I CATALEGS

VICENS VILA CLOSA - PASSEIG DE GRACIA, 88 - **Barcelona**
Telèf. 72095 - Dir. Teleg.: KEGEVILA

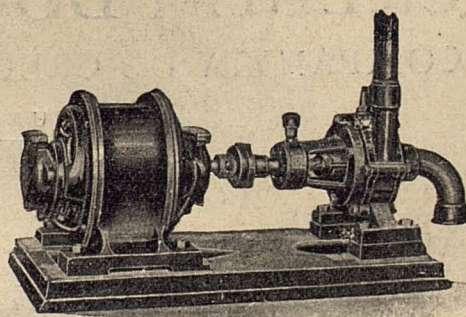
Propietaris! Quan necessiteu elevar aigua
recordeu-vos sempre de la

Bomba MINERVA

que vos donarà completa satisfacció

Demaneu catàlegs i pressupostos a

MELCIOR CAÑARDO - Aragó, 252 - **Barcelona**
(entre R. Catalunya i Balmes)



L'ADOB AZOAT MÉS BARAT I AVANTATJÓS

Cianamida

19/20% DE NITROGENO Y 60% DE CAL

FACILITA DETALLS I ASSAIGS GRATUITS EL

DELEGAT TÈCNIC DEL CENTRE D'INFORMACIÓ AGRÍCOLA DE LA CIANAMIDA A BARCELONA:
CARLES BIELSA ROXLO - CONSELL DE CENT, 294 - BARCELONA

NAGSA.-Casanova, 212-214-BARCELONA.

