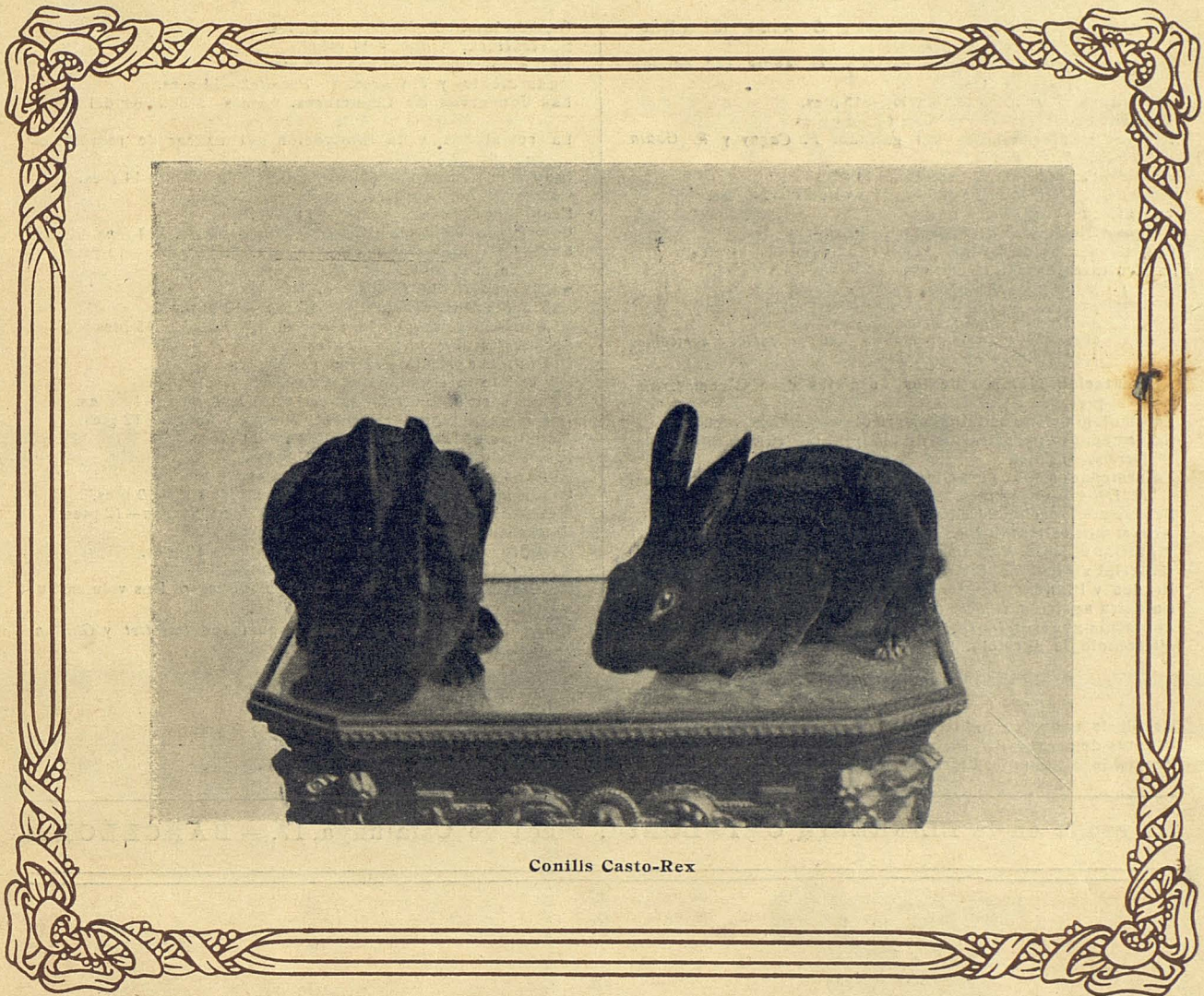


AGRICULTURA



Conills Casto-Rex

SUMARI:

Galeria de senyores: Na Concepció Sayós d'Isern. — La garrofa en l'alimentació del bestiar, per M. Rossell i Vilà. — Les segadores, per Joan Castells. — El mildiu i la manera de tractar-lo, per Amadeu Llaveries i Pol. — Els fructicultors del Llobregat, per J. Serra i Vives. — L'Escola d'Agricultura i els Serveis Tècnics. Deixeu-m'hi tornar, per Ramon Nubiola. Una carta, per Joan Roca. Una altra carta. — Les races animals relacionades amb l'etnologia de Catalunya, per M. Rossell i Vilà. — Acció del fred i de la calor, per Anselm Ferramon. — El que guanya la mestressa d'una masia. — Per a fer escumosos els vins blancs, per Tomàs Via. — La conveniència de l'explotació d'ànecs, per M. Rossell i Vilà. — Noticiari. — El mercat

I RAMADERIA

REDACCIÓ I ADMINISTRACIÓ:
Plaça de Catalunya, 17

LLIBRERIA CATALONIA
BARCELONA

ENCICLOPEDIA AGRÍCOLA

publicada sota la direcció de G. WERY

VOLUMS PUBLICATS

Química agrícola (Química del suelo). *G. André* (2.^a edició). Dos volums.—Tela, 24 pessetes.
Química agrícola (Química vegetal). *G. André* (2.^a edició). Dos volums.—24 ptes.
Viticultura. *P. Pacottet* (2.^a edició).—15 ptes.
Vinificació. *P. Pacottet* (2.^a edició).—14 ptes.
Higiene y Enfermedades del ganado. *P. Cagny y R. Gouin* (2.^a edició).—14 ptes.
Avicultura. *Voitellier* (2.^a edició).—14 ptes.
Abonos. *C. V. Garola* (2.^a edició). Dos volums.—24 ptes.
Cereales. *C. V. Garola*.—14 ptes.
Riegos y Drenajes. *E. Risler y G. Wéry*.—14 ptes.
Las Conservas de frutas. *A. Rolet* (2.^a edició).—14 ptes.
Agricultura general. *P. Diffloth* (2.^a edició). 4 volums.
I. *Suelo y mejoramiento de las tierras*.—12 ptes.
II. *Laborés y rotación de cultivos*.—12 ptes.
III. *Siembras y cuidado de los cultivos*.—12 ptes.
IV. *Cosechas y conservación de los productos agrícolas*.—12 ptes.
Alimentación racional de los Animales domésticos. *Gouin*.—14 ptes.
Entomología y Parasitología agrícolas. *Guenaux*.—14 ptes.
Enfermedades parasitarias de las plantas cultivadas. *P. Delacroix*.—12 ptes.
Enfermedades no parasitarias de las plantas cultivadas. *P. Delacroix*.—12 ptes.
Lechería. *C. Martin* (2.^a edició).—12 ptes.
Arboricultura frutal. *Bussard y Duval* (2.^a edició).—14 ptes.
Material vitícola. *R. Brunet*.—12 ptes.
Material vinícola. *R. Brunet*.—14 ptes.
Prados y Plantas forrajeras. *C. V. Garola*.—15 ptes.
Botánica agrícola. *E. Schribaux y J. Nanot*.—12 ptes.
Zootecnia general. *P. Diffloth*. 2 volums.—27 ptes.
Microbiología agrícola. *E. Kayser*. 2 volums.—24 ptes.

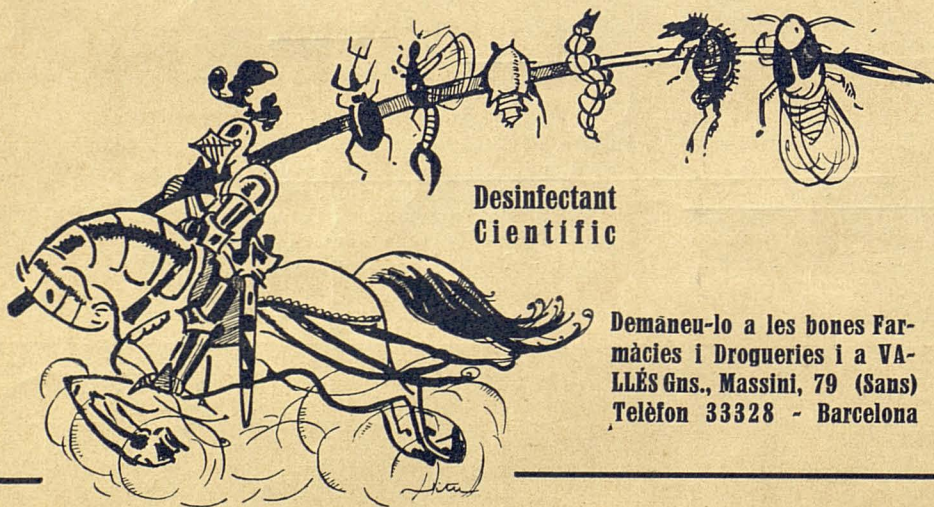
Ganado lanar. *P. Diffloth*.—12 ptes.
Silvicultura. *A. Fron*.—14 ptes.
Razas bovinas. *P. Diffloth*.—15 ptes.
Aguardientes y Vinagres. *P. Pacottet*.—14 ptes.
Las Conservas de Legumbres. Carnes, productos del corral y de la lechería. *A. Rolet*.—12 ptes.
La remolacha y la fabricación del azúcar de remolacha. *Saillard*.—17 ptes.
Industria y comercio de los Abonos. *Pluvinage*.—14 ptes.
Construcciones rurales. *J. Danguy*.—14 ptes.
Economía rural. *E. Jouzier*.—14 ptes.
Compendio de Agricultura. *C. Seltensperger*.—14 ptes.
Explotación de un dominio agrícola. *R. Vuigner*.—15 ptes.
Apicultura. *R. Hommel*.—14 ptes.
Cultivo hortícola. *L. Bussard*.—12 ptes.
Cabras, cerdos, conejos. *P. Diffloth*.—12 ptes.
El Manzano de sidra y la Sidrería. *Warcollier*.—15 ptes.
Sericultura. *P. Vieil*.—12 ptes.
Hidrología agrícola. *F. Diénert*.—12 ptes.
Higiene de la Granja. *Regnard y Portier*.—12 ptes.
La Mimblera (Cultivo y aplicaciones). *E. Leroux*.—12 ptes.
Prácticas de Ingeniería rural. *Provost y Rolet*.—12 ptes.
Máquinas de labranza. *G. Coupan*.—14 ptes.
Razas caballares. *P. Diffloth*.—14 ptes.
Análisis agrícolas. *R. Guillin*.—12 ptes.
Producción y doma del caballo. *J. Bonnefont*.—12 ptes.
Meteorología y Física agrícolas. *Klein y Sanson*.—12 ptes.
Electricidad agrícola. *A. P. t. l.*.—14 ptes.
El libro de la campesina. *O. Bussard*.—12 ptes.
Topografía agrícola. *C. Muret*.—12 ptes.
Destilería agrícola e industrial. *Boullanger*. Dos volums. Publicat el primer.—12 ptes.
Vinos de Champaña y Vinos espumosos. *Pacottet y Guiton-neau*.—12 ptes.

VOLUMS EN PREMPSA

Destilería agrícola e industrial. *E. Boullanger* Volum II.
Plantas de escarda. *H. Hitter*.
Previsión del tiempo. *Sanson*.

Cultivos meridionales. *Rivière y Lecq*. 2 volums.
Piscicultura. *G. Guenaux*.
Geología agrícola. *Cord*.

De venda en la LLIBRERIA CATALONIA, Plaça de Catalunya, 17. — BARCELONA

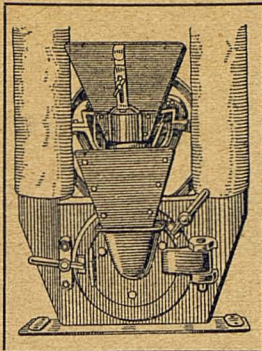


LISOL

VALLÈS G.^{NS}

Demaneu-lo a les bones Farmàcies i Drogueríes i a VALLÈS Gns., Massini, 79 (Sans)
Telèfon 33328 - Barcelona

L'únic que pot combatre eficaçment totes les plagues del camp i dels arbres fruiters
Indispensable per a la curació de tota classe de mals del bestiar.



Molins trituradors
"El Campeón Universal"

Patent n.º 91267

Medalla d'or en l'Exposició de
 Maquinària Agrícola de Barce-
 lona, Juny de 1927

El més avançat en molins per a l'elaboració de pinsos per a l'alimentació del ramat, sucre, canyella, pebre, calç, guix, alfals, palla, carbó, ossos, xufla, etc. etc. — Demanin referència :: :: i detalls del darrer model a :: ::

MARC TORRES

Riereta, 15 i Aurora, 11 Barcelona
 Telèfon 16884

No vos feu de la propaganda

estudieu condicions, exigiu proves i referències, i així arribareu a la conclusió de que únicament pot interessar-vos



La Bomba de pistó "Neptuno"

Perquè té sempre una aplicació indicada siga el que es vulga el cas de què es tracti i perquè demés d'ésser construïda amb els millors materials té una veritable superioritat mecànica que li permet de donar un servei molt més pràctic, segur i econòmic.

Tipus econòmics des de 300 pessetes.
 Molins de vent
 Lloguer de bombes per a profunditzar pous
 Vendes a llarg termini

CONSTRUCTORS:

Bombes "NEPTUNO" S. A.
 Passeig, 7 TERRASSA

PINSO ENSUCRAT MARCA "MORAVIA"

Per a tota mena de bestiar

INSUBSTITUIBLE
 PELS PORCS, CA-
 VALLS I VAQUES

Altament nutritiu i lleugerament laxant!

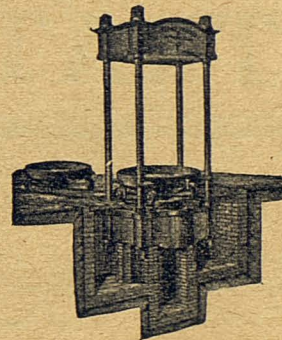
Evita moltes malalties!!

PROSPECTES I
 MOSTRES GRATIS

Facilitem 10 k. gratuïtament
 a qui desitgi fer un assaig

LA MORAVIA, S. A.

Miguel Angel, 90 - BARCELONA



TALLERS PFEIFFER

A. CASAJUANA PFEIFFER, Enginyer Industrial
 PERE IV, 109 - Casa fundada en 1855 - BARCELONA

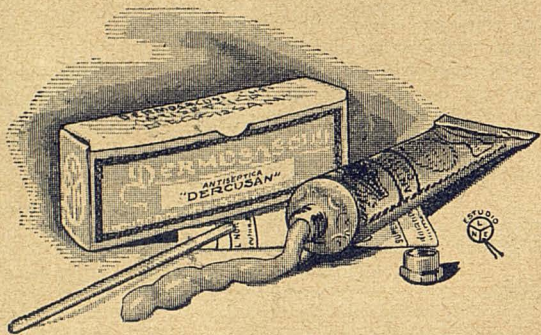
Fundició i construcció de maquinària en general - Especialitat en maquinària per a elevació d'aigües - Fabricació d'olis - Elaboració de vins - Bombes de pistó per a totes les aplicacions - Premses i bombes hidràuliques - Trens de sanejament - Arades - Molins de vent - Cilindres de paper per a calàndries - Tuberies Preses i vàlvules de totes classes, etc.

“DERCUSAN”

Antisèptic envasat en tubs d'estany,
és fàcil de transportar i guardar.



Té aplicació en ferides i processos infectats tant en les persones com en els irracionals. Mata els paràsits (polls, puces, etc.) És insubstituïble per a tractar aquestes afeccions en l'aviram, gossos, gats i altres animals domèstics. Desinfecta i cicatritza les picades dels tàvecs. No és metzinós ni irritant.



ES VEN A LES FARMACIES

Tub petit 1'60 ptes. - Tub gran 3'65 ptes.
Tub per a Clíniques i Veterinària 7'70 ptes.

LABORATORIOS DEL NORTE DE ESPAÑA

Director: J. CUSÍ, Farmacèutic - MASNOU, Barcelona

NITRAT DE CALÇ IG

EFICACÍSSIM ADOB AZOAT DE COBERTERA,
D'EFECTES MOLT RAPIDS, CONTENINT

15-16 % de Nitrogen i un 28 % de Calç
(corresponent a un 50 % de Carbonat de calç)



STIKSTOFF-SYNDIKAT

CONSULTORI AGRONOMIC DE LA
UNIÓN QUÍMICA Y LLUCH, S. A.

VALLADOLID

CALLE SANTIAGO, 29-31

A G R I C U L T U R A I R A M A D E R I A

DIES DE SORTIDA: EL 15 DE CADA MES
UN SOL NÚMERO: 1 Pesseta

DIRECTOR:
M. ROSSELL I VILÀ

S'IBSCRIPCIÓ: BARCELONA, ANY: Ptes. 9
FORA: Ptes. 10 ESTRANGER: Ptes. 11

GALERIA DE SENYORES



Na Concepció Sayós d'Isern

Inaugurem amb aquest número la Galeria de senyores. Els nostres interessos rurals no estan pas confiats únicament als homes. Quan se faci un estudi acurat de la riquesa agrícola, pecuària i forestal, llavors es veurà quin és i quin ha estat el rol de la dona a la masia.

La dona no ha pas ocupat llocs inferiors a l'home; àdhuc en els casos en què aparentment no

intervé en l'explotació, els actes del marit tradueixen poc o molt la influència de la muller.

En la majoria de les comarques, la feina de l'amo i la feina de la mestressa és completament destriada, i de la labor conjunta en floreix la riquesa més positiva de la nostra terra.

Desitjaríem que per aquesta Galeria de senyores, alternant amb els homenatges a Els nostres pagesos, desfilessin les primeres figures eficients i conservadores de la riquesa rural, des de la dama aristòcrata a la més humil mestressa.

La dama que avui honora aquesta pàgina, és Na Concepció Sayós d'Isern, de Vic. La Plana de Vic, com tothom sap, cada masia és un important centre productor. El mas Isern constitueix, indiscutiblement, un magnífic exemple d'adaptació a les noves exigències del mercat i a les condicions particulars mercantívoles. Pocs anys enrera, el mas Isern es dedicava als conreus generals de la comarca amb cria cavallina i engreixament de porcs. La part de conreu sofrí una modificació important amb la plantació d'arbres de ribera. Però, el canvi radical fou amb el bestiar.

Els sis anys de Dictadura han estat fatals per la indústria de l'engreixament del porc, i, els progressos ràpids dels motors inanimats, han periclitat la producció cavallina.

És en aquest moment que Na Concepció Sayós entra en escena. El seu marit, a causa d'un accident en cavalls estigué durant molt temps a una clínica a Barcelona i la seva muller hagué necessàriament de portar la direcció de tots els afers.

L'adaptació de la masia a les exigències actuals de consum, potser no s'hauria realitzat tan

La composició mitjana d'aquestes mostres de garrofa és : matèria nitrogenada o proteïna, 4'5 ; matèria grassa, 1'6 ; matèria hidrocarbonada, 59'4 ; cel·lulosa, 5'5.

Comparant aquesta composició amb la dels aliments més usuals que es donen al bestiar, veurem que la garrofa ocupa un lloc bonic.

	Proteïna	Grassa	Hidroc.	Cel·lulosa
Garrofa	4'5	1'6	59'4	5'5
Moresc	9'9	4'4	69'2	2'2
Polpa remolatxa	8'1	0'6	58'5	17'6
Ordi	9'4	2'1	67'8	3'9
Civada	10'3	4'8	58'2	10'3
Faves	25'4	1'5	48'5	7'1
Segones	25'0	4'1	53'5	7'2

Si aquestes xifres les reduïm en termes pràctics, els quals, per comoditat, podem prendre els valors midó de Kelner, tindrem que la vàlua dels aliments citats pot representar-se per la següent escala :

Moresc o blat de moro	81'5
Ordi	72'0
Garrofa	71'7
Faves	66'6
Segones	60'0
Civada	59'7
Polpa de remolatxa	51'9

Es pot dir que, fora del blat de moro, cap altre aliment avantatja la garrofa, i les faves, segones, civada i polpa estan més avall. L'ordi té, pràcticament, un valor igual a la garrofa.

Forma en què s'ha de donar la garrofa

La garrofa fins fa poc temps s'havia administrat als animals, naturalment. Cal exceptuar algunes empreses de transport importants que disposaven de màquines d'aixafar garrofa.

La garrofa donada al natural presenta inconvenients. En primer lloc pot ésser causa d'*engarrafament*, o sigui obturació de l'esòfag. Els caps de la veïna o tavella per la seva duresa poden causar excoriacions i lleugeres inflamacions en la boca. L'aprofitament d'aquest aliment és parcial, puix entre els caps de la tavella i els garrofins componen el 10 per 100 del seu pes, i tant els garrofins com els caps de les tavelles no es digereixen ; es troben en la femta de tots els herbívors.

Per consegüent hi haurà un positiu avantatge en repartir la garrofa lliure de garrofins i de caps de la tavella. Això és, precisament, el

què fan alguns industrials, presentant la garrofa en formes apropiades als gustos i necessitats dels animals.

Els cavalls i altres animals de peu rodó prefereixen la garrofa en trossets del volum d'una avellana. Les vaques, bous, ovelles, cabres i conills, en trossets del tamany d'una veça. Als porcs i als vedells la garrofa se'ls donarà en farina.

La garrofa en la confecció de racions

La garrofa és un aliment que es pot donar a tota mena d'animals, però és necessari advertir que no pot ésser l'únic aliment que composi la ració.

Tingui's present això : la garrofa és un aliment apropiat per a la producció de treball, calor i greix. Però en els animals de cria i els de creixement no ha d'ésser l'aliment principal, sinó el secundari.

En els animals de treball de peu rodó (cavalls, ases i muls) la garrofa és i ha estat l'aliment preferible. Els seus bons efectes són coneguts de tothom. En canvi, no hi ha cap raó que impedeixi utilitzar aquest aliment en els bous de treball, cosa que no es fa i deuria fer-se.

La funció més important que realitzen els animals és la producció de calor. Tots els animals, terme mig, tenen una temperatura de 37'5 graus, i aquesta calor es fa per combustió dels aliments. La meitat, almenys, de la ració que consumeixen els animals, serveix per a causar el calòric necessari al manteniment de la temperatura del cos.

Així, doncs, qualsevol que sigui la funció econòmica de l'animal, ha de menester una part d'aliments que produixin calor, i la garrofa és un aliment molt indicat per aquesta funció. La vaca lletera podria consumir, no per a fer llet, sinó per a ajudar a la funció calorífica, uns 6 quilos de garrofa diaris, i aquest aliment podria reemplaçar la polpa de remolatxa, com també certes granes de cereals. La introducció de la garrofa en les vaqueries representaria al cap de l'any un estalvi molt important.

En la recia de vedells, la garrofa podria formar la tercera part del pinso, com igualment en la recia de pòltres.

Totes les explotacions d'engreixement, com són engreixements de bous i vaques, ovelles i porcs, la garrofa hauria de constituir l'aliment principal. En les comarques productores de garrofa, com la del Camp de Tarragona, aquest aliment, de molts anys, entra a la ració del porc. Ignorant els resultats que donava la garrofa en

L'engreixament del porc i considerant que podia ésser un aliment d'importància, en 1922, a les corralines de l'Escola Superior d'Agricultura engreixàrem tres porcs en la ració dels quals hi entrava la garrofa. Abans de començar l'experiència topàrem amb una gran dificultat. Cap molí dels que visitàrem es volgué comprometre a convertir la garrofa en farina. De manera que la garrofa hagué de subministrar-se en trossets grossos com favons. Aquest inconvenient ens privà de donar tota la quantitat de garrofa que desitjàvem.

L'engreixament començà pel desembre i acabà pel juliol, o sigui que durà set mesos. Durant aquest temps la ració es modificà cinc vegades. La primera ració constava de 6 parts de faves, 1 de moresc i 4 de garrofa; la segona, 9 parts de faves i moresc i 6 de garrofa; la tercera 7 i 3 de garrofa; la quarta 14 i 33, i la cinquena 15 i 3. Un mes abans de matar els porcs la proporció de garrofa encara s'hagué de rebaixar més.

Si, com en l'actualitat, s'hagués pogut disposar de garrofa en farina, la quantitat que d'aquest aliment entrava a la ració hauria estat almenys doble. Però succeïa que el blat de moro i les faves eren donats en farina i així que la ració s'augmentava fort, els animals es menjaven la farina i deixaven els trossets de garrofa. Això no succeeix quan la garrofa es dona en farina, com hem tingut ocasió de constatar particularment en unes explotacions porcines dirigides per nosaltres.

Els porcells objecte de l'experiència pesaven tots tres quan entraren a les corralines 44'5 quilos. Al final de l'engreixament el pes viu dels tres porcs era de 335'5 quilos. Aquest engreixament reportà una ganància neta de 173'74 pessetes, o sigui que el capital emprat rendí un interès anual de 29 per 100.

És evident que la garrofa, essent sempre a més baix preu que la majoria d'aliments, especialment el blat de moro, la ganància d'aquest engreix hauria estat més important, si la garrofa hagués pogut entrar amb més quantitat en la ració, és a dir, haver-la pogut donar en farina.

Aliment als quals la garrofa pot substituir

La garrofa per l'analogia de composició química que té amb el moresc o blat de moro, l'ordi i la polpa de remolatxa pot substituir avantatjosament aquests aliments, i entrar en la con-

fecció de racions per a tota mena d'animals, sempre que les necessitats de proteïna que exigeix la creixença dels animals i la producció de llet siguin degudament ateses.

A quin preu resulta la garrofa?

El mercat estableix uns preus resultants de la llei de l'oferta i la demanda.

Però el ramader quan hagi de comprar aliments, s'ha de guiar per altres normes a més de les que regeixen el mercat.

No tots els aliments tenen el mateix valor nutritiu i per consegüent uns són millors que altres. Per raons que no són del cas exposar, els preus dels mercats no sempre concorden amb el valor nutritiu dels aliments, sinó que moltes vegades es paguen cars els aliments rics en unitats nutritives i barat els que no en tenen tantes.

Un exemple aclarirà millor el que d'iem. Actualment la garrofa es paga a 20 pessetes els 100 quilos; el moresc o blat de moro a 42'50; l'ordi a 35'50; la polpa de remolatxa del país a 29'50, i les faves a 50. ¿Quin és el preu de la unitat nutritiva d'aquests aliments? No hem de fer més que dividir les pessetes que costa cada aliment pel nombre d'unitats nutritives. Aquestes segons la taula exposada més amunt és de 71'7 per la garrofa, 81'5 pel moresc o blat de moro, 72 per l'ordi, 51'9 per la polpa i 66'6 per les faves.

Així, la unitat nutritiva, que és el que interessa al ramader, costarà:

- Per la garrofa a 0'27 pessetes.
- Pel blat de moro a 0'56 pessetes.
- Per l'ordi a 0'49 pessetes.
- Per la polpa a 0'57 pessetes.
- Per les faves a 0'75 pessetes.

Com pot veure's, la unitat nutritiva de la garrofa és la més barata de totes; la del moresc i la de polpa de remolatxa resulten a doble preu i la de les faves, és tres vegades més cara.

La garrofa poguent-se donar triturada a la mida que es vol i fins i tot en farina, i per altra part, resultant ésser el pinso de més baix preu, ens permeten aconsellar els ramaders que l'introdueixin en les racions.

M. ROSSELL I VILA

Les segadores

ELS cereals han d'ésser aplegats en garbes, les quals es deixaran en forma que els animals no les trepitgin. A la dalladora s'hi pot afegir un aparell collectador que dirigeix un obrer assegut prop del conductor en un seient especial, mentre una colla d'aplegadors desplacen les garbes.

Aquest mètode és convenient per a les petites explotacions que no poden pagar les despeses de dues màquines, però en canvi troben més fàcilment la mà d'obra necessària.

Per a les explotacions més importants existeix una col·lecció de màquines perfeccionades. Aquests són: la *segadora-garbera*; la *segadora-lligadora de comanament directe*; la *segadora-batadora*.

La *segadora-garbera*. Màquina d'una roda motriu i una de molt petita de sosteniment, comprenent a més dels òrgans de la dalladora un tauler davantal semicircular fixat darrera la barra talladora i tirant les plantes més enllà del pas de la roda motriu.

Sis rascles circulant en una rampa, ajauen les tiges dels cereals i les apleguen en garbera. Un d'aquests rasclats està agullonat regularment damunt una segona rampa i tocant el davantal posa la garba a terra. Aquestes màquines que en altre temps han estat molt en voga han cedit el lloc a les vegades lligadores i actualment tan sols s'usen pels farratges de llavor.

La *segadora-lligadora* es considera com un triomf de la maquinària agrícola i està constituïda per un davantal transportador format per una tela contínua. L'abaixador d'espigues regulitzable en llargada i en profunditat projecta les tiges tallades damunt del davantal des d'on passen entre dues teles elevadores les quals per damunt de la roda motriu les tiren damunt del teuler d'amonllar. Dues agavelladores alternatives formen la garba sota el lligador, mentre que una planxa de base posa bé el peu de la garba. La pressió separa una palanca que posa en funcionament l'aparell lligador. L'agulla corba estreny la garba en el lligam i va a passar davant del lligador en el qual hi ha l'extrem lliure del lligam. Un bec giravoltat agafa els dos caps del lligam, forma una бага en la qual passa l'extremitat del lligam mentre un gabinet oscil·lant es desferma de la peça del cordill i tira la gar-

ba a terra. L'agulla desapareix llavors sota el davantal, deixant estirat el lligam per a la garba següent. La segadora lligadora reposa damunt una gran roda motriu i damunt d'una de petita auxiliar lateral. L'òrgan de transmissió és una cadena contínua que entrena per pinyó la manivella de la barra talladora. Aquesta màquina ben conduïda produeix un treball impecable.

Segadora-lligadora de comanament directe. — En els models corrents, el moviment prové de la gran roda motriu i de la tracció dels animals. Alguns constructors han imaginat fixar damunt de la màquina un motor lleuger de 3 CV de potència, refredat per l'aire. Així queda suprimida la grossa cadena motriu. L'esforç de tir és talment reduït, que dos cavalls tiren aïrosament la màquina.

La màquina talla regularment no importa la velocitat de la roda i contínua funcionant quan s'atura, cosa que facilita la conducció.

Per a les lligadores remolcades per un tractor, tendeix a generalitzar-se un dispositiu semblant, però és el motor del mateix tractor el que produeix el moviment transmès per l'arbre de cardans. Alguns tractors posseeixen una presa de força especial per aquest us.

Segadora-batadora. — Aquest aparell recent no difereix de la segadora, que per la conjunció d'una petita batadora molt perfeccionada procedint la taula de la lligada. Un motor muntat damunt d'un xassis la fa funcionar. Tres cavalls remolquen fàcilment la màquina la qual posa immediatament el gra netejat en sacs, deixant a terra les bales de palla.

Conservació i reparacions. — Les segadores treballant més alt que les dalladores són menys delicades i menys fàcils de trencar-se. La conservació consisteix en engrassar-les amb regularitat i abundància. Les separacions a la barra talladora són les mateixes que per a la dalladora. Els pernys de fixació dels dits són difícilment accessibles a causa del davantal.

S'ha d'emprar una clau tubular per a obtenir un ajust perfecte, sense danyar-se les mans.

No desmunteu l'aparell de lligar sense conèixe'l, puix que hi han alguns petits pinyons que estan travats a 1/6 de volta i el desplaçament d'una dent és suficient per a fer impossible el

funcionament. La única cosa que es pot tocar és el regulador de la tensió de la lligadora, la qual s'estrenyarà de manera que el fil o cordill sense mastegar-lo es pugui afliuixar en el moment que es vulgui. Vigileu els forats que guien el fil; el seu pas per la canal buida ocasiona freqüents ruptures. Això s'evita amb un cop de llima rodona. Una lligadora ben regulada i amb bon fil o cordill no deu fallar més que un dos per cent de vegades.

Porta-garbes. — Aquest aparell es fixa lateralment sota el diable o llençadora. Rep fins a sis garbes. El conductor per medi d'un pedal desprèn la carga.

Aquest aparell per a les màquines de tracció animal evita de colocar les garbes en els angles on poden ésser trepitjades. Amb el tractor, el

pes no té importància i un bon conductor posa les garbes en línies denses, cosa que activa el treball dels aplegadors.

Elevador d'espigues. — Aquests esperons es fixen en els dits per a permetre fàcilment la sega dels cereals bolcats.

Sega a dreta o esquerra. — La utilitat de les màquines de tall oposat es incontestable per a les explotacions disposant de dues segadores.

Roda-suport del timó o llança. — És una petita roda que evita la carga als cavalls i estabilitza la màquina.

Joc davanter. — Permet sense esforç pels animals les girades en rodó, cosa molt penosa, si no hi ha joc.

JOAN CASTELLS

El mildiu i la manera de tractar-lo

VOLDRIEM que tots els viticultors paressin ment d'una qüestió: és la gran perfecció amb què s'han de realitzar els tractaments contra el mildiu, perfecció que radica, principalment, en cobrir totalment la superfície de les fulles amb el remei que s'aplica.

En la pràctica gairebé mai resulta així, i en molts casos les superfícies que no han estat tocades pel remei a vegades arriben a la meitat del total de la superfície a tractar, de forma que a vegades es declara amb la major bona fe que el remei utilitzat és dolent o poc eficaç, i la culpa del fracàs estriba en la manera defectuosa d'aplicar el remei.

Per això caldria vigilar conscientment l'execució de les polvoritzacions per tal de disminuir el risc d'invasió de la malaltia i per consegüent la disminució de la collita. ¿Quina matèria constituirà les polvoritzacions líquides i les polvoritzacions sòlides, puix que aquestes solen ésser un complement d'aquelles?

Tots els viticultors saben que, des de quaranta anys, malgrat les investigacions realitzades per a rebaixar el cost dels tractaments, el coure és encara l'únic metall eficaç contra el mildiu i el qual forma la base de tots els productes que serveixen per a combatre aquesta malaltia, a pe-

sar del preu sempre elevat a què es veu aquest parasitocida.

Cap altre producte ha pogut reemplaçar el coure i quan els viticultors se n'han volgut emancipar assajant altres productes en els quals el coure hi entrava en poca quantitat o hi era totalment absent, els resultats han estat desgraciats.

Quan les invasions de mildiu han aparegut, mai els diversos productes circulants, compostos sense coure, han demostrat posseir el poder terapèutic i profilàctic dels productes cúprics, permetent al mildiu desenvolupar-se i comprometre la collita.

No obstant, el coure ha sofert nombroses i amargues crítiques en els anys en què, per circumstàncies diverses, les solucions cúpriques no han donat els resultats que s'esperaven. Algunes vegades, inclús contra el coure, s'ha llençat el mot de fracàs, quan per condicions meteorològiques, excepcionalment desfavorables, s'ha arribat tan sols a protegir parcialment la collita. Altres vegades perquè el vinyater desconeixent l'evolució del mildiu, l'aplicació del tractament no ha estat oportuna.

Diguin el què vulguin els contraris del sulfat de coure, el cert és que constitueix l'únic trac-

tament del qual els vinyaters puguin fiar-se. El sulfat de coure forma part de la composició dels brous o «caldos» preparats pel mateix vinyater o per les matèries polvorolents venudes pels comerciants, a les quals solament cal afegir aigua.

Respecte els pólvors comercials direm que faciliten el treball de preparació del brou o solució, puix que tirant-les a l'aigua i remenant la mescla n'hi ha prou, seguint, però, les instruccions que recomana el venedor per a obtenir la solució aplicable immediatament.

Aquests pólvors tenen l'avantatge de substraure el vinyater dels errors de càlcul el fer ell mateix les barreges, quan aquestes es practiquen amb elements primaris. L'eficàcia dels pólvors venuts pel comerç equival a la quantitat de coure que contenen. Per regla general, el defecte de què adoleixen aquestes preparacions comercials consisteix en la dosi poc elevada de sulfat de coure que posseeixen, i per consegüent per a obtenir els mateixos resultats que els provinents d'una solució cúprica ben dosificada, cal gastar una quantitat bastant crescuda de pólvors.

L'adherència és una de les qualitats primordials des brous. La propietat d'enganxar està en relació directa amb la naturalesa química de les

sals de coure, que sembla de les reaccions operades en el líquid, quan els productes constituents s'hi troben en presència. Les sals i les maneres de preparació són molt diferents com així mateix la proporció dels seus elements. La constitució física no és pas indiferent; varia segons l'acció dels mateixos factors, és a dir, a que la pluja no arrossegui els brous i que la seva resistència sigui grossa a la disolució i favorable a formar damunt la fulla un dipòsit.

Una condició a la qual es dóna molta importància és la de mullar extensament o sigui que el líquid s'estengui quant més millor a les fulles i als altres òrgans de les plantes. Aquest fet té molta importància perquè tota part de la fulla que queda sense que la solució cúprica hi arribi constitueix un illot on els gèrmens del mildiu poden desenrotllar-se impunement. Aquesta propietat els brous ordinaris la posseeixen en un grau més o menys elevat, però el suficient per a deixar tota la fulla coberta de líquid.

En el comerç es troben diversos productes adherents i quasi totes les fórmules comercials contra el mildiu posseeixen abastament aquesta propietat.

AMADEU LLAVERIES I POL

Els fructicultors del Llobregat

EN escriure «El mirallet del Pla del Llobregat» no va pas induir-m'hi el voler desvirtuar la importància dels assenyats consells que el senyor Sala ens exposa, d'un quant temps ençà, sobre fructicultura, des de les planes d'aquesta Revista.

Potser per temperament, potser per l'experiència apresada sobre el coneixement espiritual dels nostres pagesos, fa que sigui jo moltes vegades el qui tiri la galleda d'aigua, però en tota hora també m'apresso a revifar el caliu amb tot l'ardiment que m'és possible, basant-me en els punts de vista formats sobre la realitat del passat conegut i del present, però, admetent sempre els conceptes dels que hom parla, sempre i quan hom no pugui demostrar que siguin equívocs.

Va induir-m'hi la necessitat que sentia temps ha, de fer veure que la situació actual dels fruc-

ticultors del Llobregat no és del tot envejable. En el mateix cas es troba la fructicultura, la ramaderia i altres branques de la nostra producció agrícola.

La Gran Guerra portà al país moltes pessetes, i amb pessetes es creen molts gustos, s'agafen moltes manies, i tant si es porten espadenyes com sabates, tothom se les dóna de gran senyor i de parlar fi.

Aquella situació sense precedents per a poder—des del punt de vista agrícola—preveure els resultats, ens aferma més i més a seguir tal com ens menava la realitat del moment.

Però les pessetes s'han acabat. Aquesta mena de gènere sembla que deixi «rastre», i allà on es troba, tothom hi fa cap per a haver-ne, enc que sigui només un pilotet. Avui, al mercat de Barcelona hi ha gènere per a tots els gustos, i en

abundància; això fa que els gustos no s'hagin acabat, però que el resultat pel productor sigui ruïnós.

Si la situació actual la pintem solament de color de rosa, a allò que avui per un entusiasme sense fonament i mal encarrilat, i fa que s'hi llencin les diferents comarques de Catalunya, creiem que anem a fer un flac servei a la nostra economia pàtria. En tota hora i en tot moment calen els seus frens per a poder salvar millor els perills.

Comercialment parlant—per què amagar-bo?—la nuesa espiritual dels fructicultors del Llobregat és ben palesa. Això ens porta a una completa desorientació en la producció. ¿Què faran, doncs, aquelles altres comarques que en fructicultura encara en són més novelles?

Com remarca molt bé el senyor Sala, molts arbres no arribaran a produir fruit, però crec que fóra millor per a tots que produïssin. Quan menys fruita produïxin, menys el fructicultor s'interessarà de treure'n major rendiment i es refiarà més del mercat proper i més aviat li entrarà l'escepticisme en allò que havia fet créixer amb tanta illusió.

La manera d'ésser dels nostres pagesos conté una gran dosi d'entusiasme, una gran dosi d'escepticisme, i un gran afany de tocar resultats bons, però està completament faltat d'interès de comprensió i estudi.

Recordo una conversa d'un senyor que explicava que tenia una finca i que aquell any hi havia plantat dos mil ametllers. Deia que un gros tant per cent havien fallat de brotar i preguntava, còndidament, si l'any vinent brotarien. Això em fa pensar en una de les moltes converses tingudes amb el plorat mestre-amic i company del senyor Sala—En Vicens Nubiola—, sobre un llibre d'arboricultura, famós per la seva antigor, i que jo tenia ganes de llegir. En Nubiola per a demostrar-me que només es podia llegir per curiositat, va senyalar-me un dels punts que el llibre contenia i que deia: «Els arbres s'han de plantar per les arrels».

Aquell senyor que plantava ametllers com, si cal, pot plantar pruneres, es trobava tant o més

endarrerit en fructicultura que el llibre de l'antigor.

Hom pensa ¿no hi poden haver molts d'aquests senyors en les nostres comarques? I, generalment, són aquests els amos de grans propietats que, per no haver estat mai pagesos, els ha estat possible de comprar-les.

El senyor Sala ho sabrà més que nosaltres que, si bé llegint llibres aquests senyors poden adquirir una orientació, la teoria del llibre posada a la pràctica topa amb moltes dificultats. Si posàvem, però, el tècnic a dirigir el pràctic, direm que és això el que ens fa falta.

Al Llobregat de moment, no podem fer com per exemple, a l'Urgell, un conreu en gran escala i amb una orientació ben definida.

Al Llobregat la terra està molt repartida. Qui conrea dues, qui tres, o quatre hectarèes de terreny, el qual vol dir, que per a menar el conreu a una orientació ben definida, ens cal primer de tot orientar-nos nosaltres, i aquests nosaltres som molts, amb uns coneixements sobre fructicultura, ben distints dels que tenim en el moment actual.

Fins avui tots els nostres afanys, tots els nostres esforços en la producció de fruites, s'han fet de cara el mercat del Born. Anàvem regularitzant la producció amb tot allò que la migrada extensió de terra ens permet a i el mercat ens donava més pessetes.

Aquesta orientació, ja de bell principi, ens donà bons resultats, afermant-nos-hi els tres anys darrers abans de la Guerra que va exportar-se als mercats del Migdia de França gran quantitat de préssec. Al mateix temps ja es començava de produir alguna quantitat de pruna, que compraven els comerciants francesos, els quals, van ensenyar als del Llobregat el camí de Londres. La Guerra però, va tallar aquesta temptativa.

El presseguer, era la mina que s'anava explotant amb bon rendiment i difícilment trobaríem que, creient-se haver trobat el filó d'or, vulgui deixar-lo i emprendre una altra temptativa d'explotació, per més prometedora que sigui, però, estudiada hipotèticament. I al Llo-



**EL MILLOR MATERIAL
PER A COBERTES**

bregat no podíem fer menys d'això per tal com no disposem de més «element terra» per a emprendre altres temptatives, comptant i ajudant-nos, en la que de fet havíem reeixit.

Comptant amb el rendiment dels fruiters de regadiu hom ha començat a plantar presseguers al samontà. Aquesta temptativa, avui no podem definir si serà beneficiosa. Temem que, si la plaga del pugó continua atacant, el resultat serà nul. Això ens fa ésser més escèptics per tenir el precedent que molta part dels beneficis que trèiem adés de les fruites, les esmerçàvem al conreu de la vinya, sense resultats beneficiosos.

Amb tot, al samontà tenim moltes esperances en la prunera, el fruit de la qual madura uns dies abans que al regadiu, i ens trobem per tal, en una bona situació al mercat.

El senyor Sala, contestant les meves afirmacions, diu que a Argèlia no tenen la patent d'exclusivitat per a la «Burbank». Nosaltres també ho creiem així, puix que ja en comencem de produir algunes quantitats i el noranta per cent de pruneres que es planten són d'aquesta mena, «The Santa Rosa», i alguna altra varietat com la que el senyor Sala va portar de Califòrnia, per cert molt apreciada al mercat de Barcelona i molt coneguda al de Londres, el fruit de la qual, tenim la seguretat que ens madurarà abans que a Anglaterra i per altra part és la varietat que més produeix.

Respecte a allò que es tornen «Bordes» si que ens referíem als arbres que broten i floreixen en ple hivern. Accepto que serà una malura, i tot i no coneixent cap remei, mentre el senyor Sala ens dóna la recepta, hom provarà de treure'ls la sava en el temps que no haurien de tenir-ne, per tal d'aturar la florida fins al seu temps. Quant als fets tardans, millor senyor Sala que tinguem un remei per a combatre'ls. Aquest any — no tant com els altres — ja hem tornat a ésser-hi, i, ja van tres collites seguides que hem perdut.

Del tipus de préssec que el senyor Sala ens parla i ja de temps comptant tenir una sentada amb l'esmentat senyor, hem plantat un tros de terra destinat a pruneres (deu metres d'arbre i al mig un presseguer) que empeltarem de la varietat que el senyor Sala ens indiqui. De manera que, aquests presseguers, més que per a treure'n un resultat econòmic, els destinarem a la conquesta de mercats nous.

Pel que toca a la «Unió», direm al senyor Sala que ja tenim la feina un xic avançada i crec interpretar l'opinió dels meus companys, dient-li que si algun dia es troba a Barcelona i li interessa, podria fer-nos-ho saber, i arribar-se fins a Pallejà, on li estrenyerien efusivament la mà, els representants de deu Sindicats agrícoles d'altres tants pobles del Llobregat, que, com a fet ben singular, han sortit com els bolets.

J. SERRA I VIVES

L'Escola d'Agricultura i els Serveis Tècnics

DEIXEU-M'HI TORNAR

Si vaig publicar a «La Publicitat» l'article a favor de la tesi del senyor Rierola i Isern referent a l'afer dels veritables professors de l'Escola Superior d'Agricultura, no fou pas per a donar-me el gust de contradir el senyor Fortuny contra el qual no tinc cap mena d'animositat.

Vaig llegir el seu article a la Pàgina Agrícola del diari «El Matí» i em féu un efecte deplorable. En veure la rèplica del senyor Rierola, vaig pensar que ja érem dos. Ara, en llegir a AGRICULTURA I RAMADERIA l'article de l'amic senyor Rossell i Vilà, veig que ja fem tres. La meua veu potser desafinarà en aquest trio, puix que no tinc cap mena d'autoritat per a prendre part al concert.

La meua «rentrée» a la polèmica, fou, a més de sentimental, moguda per un esperit de justícia, que crec essencial i per una necessitat absoluta de retornar les coses com eren abans del cop de sabre.

Al meu germà Vicens, a més dels vincles de

sang, m'hi unia una més gran compenetració i una mateixa «mania agrícola» que fan possibles que ara pugui vantar-me d'ésser una mena d'hereu moral de la seva manera de pensar, sobretot en els darrers anys que precediren la seva mort.

Em repugna de fer panegírics i, més, si són de persones de la mateixa sang meva. Puc afirmar però, que el meu germà, si ara visqués i seguís encara a la presidència de l'Associació d'Antics Alumnes de l'E. S. d'A., no solament no voldria, ni hauria volgut, cap mena de tracte amb la dictadura i els seus cirineus, sinó que els demanaria comptes de la seva actitud de xai.

El meu germà, expulsat de l'Escola junt amb els companys que preferiren la misèria al vilipendi, malgrat la seva bonhomia aparent, es corsecava en veure que algun d'ells — ben pocs per cert — dansava amb la llavors més maca, amb la que els havia posat el pis, en pag de llur covardia, covardia que els deixà uns signes punxeguts al front.

Recordo una anècdota que potser podrà aclarir els meus conceptes: Un senyor que feia de director de l'E. S. d'A. — aleshores ja se'n devia dir «Real Escuela Agro-pecuaria y de hierbas aromáticas y patrióticas» o qualsevol altra ximpleria per l'estil—va comminar-lo tres o quatre vegades, per carta, a que tornés un llibre, que en ésser expulsat, tenia al seu poder per afers professionals.

El meu germà cada vegada que el carter li portava la lletra amb la «manxeta» butiflera, l'obria, la llegia, es feia un tip de riure, i finalment hi feia ninots al darrera per tal de distreure els seus infants.

Ell hauria tornat el llibre al veritable propietari, però a les alcavotes del pis?, mai!

El meu germà morí d'un cranc, la terrible malaltia. Era però, un cranc amb dues urpes: la de la fatalitat i la de la immortalitat sarcàsticament patriòtica. El meu germà morí, però no el seu esperit. Amb altres pagesos amics, començà la creació d'un Sindicat agrícola que ara és un fet viu i «Econòmic». D'aquest Sindicat n'han sortit d'altres. De tots plegats una Federació Comarcal. I aquesta Federació Comarcal que aplega molts pobles i molts homes, ha donat un vot de confiança als antics, als veritables professors i tècnics de l'E. S. d'A. de la Mancomunitat de Catalunya.

Heu-vos ací el text d'aquest vot de confiança adreçat al president de la Diputació de Barcelona:

«La Federació de Sindicats Agrícoles del Pla del Llobregat, integrada pels Sindicats agríco-

les de Begues, Gavà, Molins de Rei, Pallejà, Prat del Llobregat, Sant Vicens dels Horts i Viladecans, en la sessió mensual celebrada el dia 13 d'aquest mes, a la vila de Sant Boi, per votació unànime dels representants que assistiren a l'esmentada reunió, acordà adreçar-se a la vostra excellència, digníssim i fidel intèrpret de Catalunya, perquè, tenint en compte les necessitats de la nostra comarca i del nostre país, vista l'eficàcia palesa dels antics Servicis Tècnics d'Agricultura i Ramaderia de la dissolta Mancomunitat de Catalunya—serveis que creiem, no solament útils, ans del tot indispensables per a la nostra vida agrícola—us serviu gestionar-ne la reorganització.

»Per altra banda, les mesures, psicològicament explicables, que el darrer Consell de la Mancomunitat prengué contra els professors de les seves institucions de cultura, a pretext d'una adhesió al savi professor M. Georges Dwelshauvers, titllat de recreatiu, majorment les que afecten als de l'Escola Superior d'Agricultura, que són, és clar, els més coneguts de nosaltres, ens empenyen a demanar-vos molt respectuosament, que per bé de la nostra riquesa agrícola, siguin reintegrats als llocs d'on foren expulsats pel greu pecat d'estimar la terra.

»Déu us doni, senyor President, molts anys de vida.

»Molins de Rei, 15 d'abril de 1930.

»Per la Federació de Sindicats del Pla del Llobregat, signat: Pau Rigol, President.»

Aquest és l'esperit de deu pobles i la resposta a la crida del senyor Rossell i Vilà.

Què hi sobrava en els serveis Tècnics? ¿Què hi faltava? En conjunt ¿estan contents o no dels serveis tècnics?

Són deu Sindicats que han contestat. Encara en queden molts a Catalunya. Veurem si cantaran en «falset» o a plena veu en aquesta germanor de chors. És la veu més compromesa però, la de «falset», ara que tothom fa «el do de pit».

RAMON NUBIOLA

Post scriptum. En anar a entregar aquest article a la redacció, veig que el senyor de Fortuny torna a insistir a «El Matí»—30 d'abril—sobre els seus punts de vista, ja coneguts.

El senyor Fortuny diu que no cal fer distincions sobre la situació «dels alumnes que, solidaritzats amb els professors signaren el document en defensa de Dwelshauvers, finiren els seus estudis al Polytechnicum, i la dels alumnes que, posteriorment, sense que se'ls hagi preguntat en l'examen d'ingrés les seves opinions polí-

tiques, com mai s'ha fet, han cursat els seus estudis en l'esmentada Escola.»

I això no orienta ni situa res. Al meu entendre cal absolutament fer aquesta distinció.

En primer lloc els que «finiren els seus estudis al Polytechnicum» continuaren rebent els ensenyaments dels professors que per oposició —això és, sota un control—havien guanyat els seus llocs. Als que seguiren, però, a l'Escola Superior d'Agricultura encara que taxativament no se'ls demanés la seva filiació política, se'ls feu abjurar de la seva condició de catalans—no de polítics, i això és més greu—pel fet que la llengua vernacle era bandejada de les aules. A més d'això no deu ignorar el senyor Fortuny que els senyors esquiroles que s'assegueren còmodament a les poltrones dels expulsats, ho feren sense cap mena de control—com s'haurien pogut asseure al pont gòtic del carrer del Bisbe de Barcelona—i així com podien ésser unes llumenes científiques, hom té el dret de creure que podien resultar uns apagallums arquitectònics, sense cap més etiqueta que la «patriòtica (sic)».

Diu també el senyor Fortuny «que ni la ciència, ni la tècnica poden ésser exclusiu patrimoni ni d'unes idees polítiques, ni d'un grup determinat, ni d'una època governamental». Evident. Però el què cal desxifrar és precisament això: si només fou una idea política, un grup determinat, el què repudià la «ciència i la tècnica» d'aquesta època governamental (?) que féu pujar els colors a la cara a tota l'agricultura catalana i a tots els fills de Catalunya, sense distinció de grups i idees, excepció feta dels pupins.

R. N.

UNA CARTA

Senyor M. Rossell i Vilà
Barcelona

Distingit professor: He llegit el seu article publicat en la Revista del mes passat i com antic alumne dels professors destituïts dec dir, que quan vaig acabar els estudis estava convençut

que tots vostès complien el seu deure, i ara, després d'estar vuit anys al camp exercint un càrrec retribuït, comprenc molt més que, en sortir d'una escola, moltes vegades hom no es dona prou compte de les lliçons rebudes, però en trobar-se a la pràctica, aquestes adquireixen tot el seu valor.

Referent als Serveis Tècnics, crec que s'ha d'anar a la seva implantació, puix que moltes vegades ens trobem en la necessitat de consultar coses i avui no sabem a qui consultar, havent-ho de resoldre nosaltres mateixos amb l'agravament de què no sempre tenim mitjans i temps. A més, jo crec que una explotació agrícola és per a guanyar diners i no per a fer experiències i resoldre problemes, i és per aquesta raó que l'existència d'uns Serveis Tècnics és del tot necessària.

Quin caràcter han de tenir els Serveis? Per mi han d'ésser docents. Ara, que moltes vegades i quasi sempre, com vostè mateix remarca en el seu article, una tasca docent es transforma en econòmica.

Crec que el parer del senyor Fortuny és completament equivocat. Potser els pagesos del camp veiem les coses i els problemes de diferent manera.

Rebi vostè i tots els meus antics professors els meus respectes, tot esperant retrobar-los aviat a l'Escola.

Amb salutacions afectuoses,

*Joan Roca Soldevila,
Director del Mas Florença, de Puigcerdà, i del
Mas Casa Nostra, de Prat de Llobregat.*

UNA ALTRA CARTA

Hem rebut del senyor Epifani de Fortuny una carta en la qual diu, que en el seu article no es parla de cap substitució, ni molt menys d'insuficiència tècnica, sinó insuficiència de pressupostos i insuficiència numèrica de personal.

En aquesta comunicació l'esmentat senyor fa constar a més, que tant els professors com tècnics li mereixen el més pregon respecte, particularment el nostre Director.

Feu que la ració sigui completa i nutritiva afegint-hi uns grams de

NITROGINA

i obtindreu un engreix ràpid dels porcs i una gran producció d'ous en les gallines

Demaneu referències i preus a: FRANCESC ESPINAS - J. A. Clavé, 17 - Telèfon 12.202 - Barcelona

Les races animals relacionades amb l'etnologia de Catalunya

(Discurs de recepció de M. Rossell i Vilà a l'Acadèmia de Ciències)

Ilustríssim Senyor,
Senyors Acadèmics:

Elegit per a formar part d'aquesta docta Acadèmia tan vinculada en el desenrotllament de les ciències de la nostra terra, he sentit com poques vegades la meua escassa vàlua i aquest sentiment, no esboirat encara, respon a una realitat que difícilment serà vençuda. Per altra part, l'honor que representa el nomenament d'acadèmic numerari m'obliga a superar la meua humil producció científica, el menys per a no defraudar les esperances dels il·lustres acadèmics que tanta benvolença han dispensat a la meua personal modestia.

La vacant de la Secció permanent Agronòmica per a la qual hem estat designats, l'ocupava l'Excel·lentíssim senyor don Guillem de Boladeres i Romà. El senyor de Boladeres, si no dedicà tota la seva activitat a la ciència, es donà per enter a l'agricultura. L'agricultura, com totes les ciències aplicades, deu una gran part del seu desenrotllament a una actuació externa a la ciència, sense la qual el progrés agrícola no seria possible. Aquesta actuació externa és de caràcter polític. Sense una política agrària, és molt difícil que existeixin centres d'ensenyança i per consegüent que es realitzi investigació científica. Sense política agrària no hi ha manera de crear i donar vida als organismes intermediaris entre els centres docents i els agricultors pràctics, organismes que estructurin la vida agrícola de les nacions.

Segurament que el senyor Guillem de Boladeres conceptuava que la seva acció podia ésser més eficaç en la política que en la ciència i per aquesta raó, la seva obra és més densa en la política agrària que en la ciència agronòmica. En aquesta Acadèmia el senyor de Boladeres tractà del *dry-farming*, de la correcció dels terrenys laborables i d'economia rural. En canvi, la seva labor política fou considerable. A més d'haver ocupat alguns càrrecs al marge de l'agricultura, com el d'alcalde de Barcelona, en altres i molt

importants ocupà així mateix els primers llocs: fou president del Consell d'Agricultura i Ramaderia de la província de Barcelona; Cap de Foment de la mateixa demarcació i sots-president del Congrés català d'Economia; fundà la primera Cambra Agrícola d'Espanya i durant molts anys dirigí el periòdic «El Terruño». La persistent labor del senyor de Boladeres fou reconeguda pel govern, concedint-li la gran Creu del Mèrit agrícola i la d'Isabel la Catòlica.

Amb aquestes poques línies volem dedicar un bon record al benemèrit ciutadà, que àdhuc desplegant la seva gran activitat fora de l'Acadèmia, amb la seva fervent labor contribuí a crear el medi ambient indispensable per a la fundació d'organismes agro-pecuaris, sense els quals, indubtablement, molts dels treballs produïts no haurien pogut realitzar-se, com tampoc haurien existit o existirien alguns serveis de foment i defensa de la riquesa agro-pecuària.

Precisament, el tema del discurs que tinc l'honor de pronunciar, no hauria pogut tractar-se si abans no s'hagués produït l'afany cultural no sols en l'aspecte agrícola, sinó de totalitat, que als polítics catalans de vint anys enrera ocupà preferentment i el qual cristallitzà en la Mancomunitat de Catalunya, corporació a la que es deuen totalment els estudis zootècnics realitzats a Catalunya, havent estat així mateix la Mancomunitat el motor que impulsà la ciència prehistòrica en la nostra terra.

I. — Introducció

Amb els coneixements actuals es pot intentar establir la relació existent entre la població humana i les races animals d'un país determinat. N'hi ha prou amb què l'antropologia o l'arqueologia pel seu estat científic ho permetin, i que les races animals siguin degudament estudiades. L'antropologia catalana, es pot dir, que encara no ha començat de manifestar-se. No així l'arqueologia, la qual amb nombrosos documents fa

possible tenir una visió dels temps prehistòrics, per més que grans solucions de continuïtat assenyalin que el treball realitzat és ínfim en comparació amb el que segurament es realitzarà.

L'arqueologia de Catalunya ha estat estudiada principalment pel professor senyor Bosch-Gimpera (1) i aquesta autoritat seguirem en tot quant es refereix a la part arqueològica del nostre treball.

Les races animals que componen el bestiar de Catalunya han estat estudiades per nosaltres. Els fets contemporanis i la història ens ha ensenyat que, excepte els reproductors importats de cinquanta anys ençà, els quals han originat poblacions animals, el distintiu de les quals és la variació permanent, les races existents a Catalunya tenen un origen prehistòric.

La investigació dels orígens de les races animals de la Catalunya estricta, o sigui del Principat, ens ha conduït necessàriament enllaçar dits orígens amb les poblacions humanes que han viscut o habiten en el nostre territori. Sense el concurs etnològic l'existència de certes races a Catalunya no tindrien explicació possible i pel contrari, els estudis prehistòrics de races animals aclareixen alguns punts dubtosos d'emigracions humanes.

Els animals per a seguir les emigracions humanes havien d'ésser necessàriament domesticats. Per aquesta raó i per la de què la civilització procedia de l'Àsia, la major part dels autors cregueren que Europa devia tots els animals domèstics a les invasions realitzades durant el neolític. Però la prehistòria ha demostrat que durant el paleolític superior, la majoria de les regions d'Europa estaven humanament poblades i que altres ho estaven des del paleolític inferior. Una cosa anàloga s'ha constatat respecte les races animals. A més, per certs gravats rupestres es suposa que la domesticació dels animals havia començat en l'Edat de la pedra tallada i no en el neolític.

La senzillesa amb què s'havia tractat aquest problema i encara amb caràcter general, contrasta amb els fets denunciats per l'arqueologia i pel fet no menys important que no totes les emigracions de pobles anaven acompanyades d'animals des del seu origen. A més, algunes de les races importades han sobreviscut en el país nou, mentre que altres han desaparegut, sigui per moviments de pobles o absorbides per les races existents en el país, o d'ulterior introducció. A tot això cal afegir que algunes de les races d'animals no se les pot suposar d'origen exòtic, sinó

que les proves i la lògica obliguen declarar-les autòctones.

Abans d'ocupar-nos de les races animals serà convenient, per tal de fixar les idees, croquijar l'etnologia de Catalunya; descriure les diverses races, llur àrea geogràfica i origen. Amb aquests antecedents es podrà establir la relació existent entre les races animals i els pobles, la persistència de les mateixes o llur desaparició. Els resultats d'aquests estudis dictaran les conclusions pertinents.

II. — Etnologia de Catalunya

La prehistòria de Catalunya presenta moltes llacunes, degudes a la quasi infància dels estudis prehistòrics i a la desigualtat que ofereix l'escàs material antropològic comparat amb el que proporciona l'arqueologia.

Per la mandíbula de Banyoles se sap que la nostra terra fou habitada en el musterià i per algunes calaveres del neolític, que havia existit a Catalunya una població delicocéfala i que en l'eneolític i Edat del bronze, segons la col·lecció craniològica del Museu diocesà de Solsona, tingué lloc una forta invasió de braquicèfals.

El material arqueològic és més abundant amb tot i que en certs períodes i edats es faci notar marcadament la seva falta. No obstant, l'arqueologia constituirà la guia que ens permetrà assenyalar els pobles que han viscut a Catalunya.

Resumidament, l'etnologia de Catalunya és com segueix: en el solutrià existí un poble, productor del material de la cova de Sant Julià de Ramis. En el magdelenià es manifesta la cultura d'aquesta època en la cova d'En Carreres, a Serinyà. Anteriorment a aquestes dues èpoques, no s'ha descobert a Catalunya material típic que permeti afirmar l'existència de pobles determinats, però es creu que la Península, en general, fou durant l'aurignicià ocupat pels capsians que, procedents d'Àfrica, s'extingueren per diversos països d'Europa.

Obermaier suposa que el poble capsità és l'autor de les pintures rupestres. Aquestes pintures afecten tan sols el sud i oest del Principat (Tivissa, Vandellós i Cogul). Per consegüent la resta de Catalunya participaria de la cultura solutrenca i magdaleniana, aquesta última d'origen pireneic i aquella en la seva fase superior pròpia del Loira al Pireneu, és a dir, que la majoria dels habitants de Catalunya formarien un sol poble amb els habitants de l'altre vessant pirenenca. En l'epipaleolític la corrent emigratòria d'Àfrica vers Europa continua i del seu pas o permanència en tenim una prova en l'utilatge

(1) P. Bosch Gimpera. *Prehistòria catalana*. 1919. *Assaig de constitució de l'etnologia de Catalunya*. (Discurs de recepció a l'Acadèmia de Bones Lletres) 1922.

lític, de formes geomètriques de la Cova del Duc, de Torroella de Montgrí i Ullà, a més d'algunes pintures estilitzades de Font de Vilella, de Tivissa.

A principis del neolític, Europa, en general, és envaïda per una onada de braquicèfals procedents d'Àsia. Aquesta invasió constitueix el principi de tantes altres de la mateixa naturalesa, que s'aniran succeint durant tota l'Edat de la pedra polida. Aquests braquicèfals sembla que no passaren el Pireneu català fins a l'eneolític, però un cop envaït tot o part del Principat, la seva presència en algunes localitats, com la comarca de Solsona, es mostra preponderant respecte la població indígena durant l'Edat de bronze, com ha demostrat Serra i Vilaró. (1)

Un altre fet encara ve a alterar la composició etnològica de Catalunya. És la invasió de mitjans o final del neolític per part del poble d'Almeria, portador de la cultura argàrica, la qual arribà fins a les estribacions del Pireneu.

Durant tot el neolític, a pesar de la lluita contra les invasions del nord i del sud, la població catalana modifica la ceràmica imposada pels capsians tardenosians, modificació que segons Bosch-Gimpera, consisteix en «un desenrotll notable de la tècnica decorativa del relleu, com són cordons, i a vegades impresions digitals i incisions amb motius a vegades complicats, ondulacions en ziga-zaga, etc.» (2)

La ceràmica durant l'eneolític segueix una ascensió progressiva, puix que a més de la decorada, es troba una espècie llisa, pulimentada, en la qual els perfils dels vasos anuncien les formes de la futura Edat del bronze. D'aquesta classe de ceràmica són els vasos amb una sola nansa i al seu damunt un apèndix en forma de botó, a propòsit per a posar-hi el dit en agafar el vas. Aquesta forma de nansa tan sols s'ha trobat a Catalunya. Altres formes semblants a aquest vas trobades a l'estranger, corresponen a temps posteriors, principalment a l'Edat del bronze. (3)

La cultura megalítica des de Portugal passà al País cantàbric i d'aquest a Catalunya. Aquesta cultura sofreix en el Principat modificacions importants, de forma que apareix com una creació pròpia. La gran massa de troballes de la civilització megalítica catalana es pot dividir, a criteri de Bosch-Gimpera i Serra Ràfols, en tres grups, els quals cada un d'ells representa un període, puix que en el mateix grup s'hi troben iguals tipus cada vegada que el mobiliari sepulcral s'ha conservat íntegre. La primera capa del

neolític mitjà segons la similitud dels inventaris i per la presència del vas caliciforme; la tercera capa pertany al primer període de l'Edat del bronze, i la segona constitueix un període de transició. Aquesta cultura s'havia desenvolupat en el Pireneu català i pel camí del litoral havia ocupat els departaments de l'Aude, tot el litoral mediterrani, Hérault, Lozère, Aveyron, Gard, Boques del Roine i Alps marítims. Des de Cerdanya aquesta cultura s'estengué pel departament de l'Ariège. (1)

En aquest moment de cultura expansiva el poble català es troba en plena potència: en el Lenguadoc impelleix els braquicèfals vers al nord i a Catalunya empeny la cultura argàrica cap al sud. Per altra part la cultura megalítica comú als veïns del poble català, els cantàbrics i els gascons, promptament es diferencia una d'altra, i es formen per consegüent tres nuclis independents: un en el País basc, un altre a Catalunya i un altre al sudoest de França.

L'expansió catalana segurament hauria continuat per la part sud, però al final del neolític una altra ona de braquicèfals apareix a França, envaint de nou el Principat, de manera que aquesta invasió fou tan important que l'Edat del bronze a Catalunya constitueix una era purament defensiva.

La misèria durant l'Edat del bronze és en nostre país evident, puix que no existeix cap signe de cultura. L'actitud defensiva féu que la cultura catalana en l'edat que s'acaba de citar fos senzillament una perllongació de la de l'eneolític.

La primera Edat del ferro s'anuncia a Catalunya per una invasió de doliacèfals. Són els portadors de la cultura d'Hallstat. Aquesta cultura germànica no penetrà en les comarques de l'interior, sinó que es reduí a ocupar la costa.

Després succeeix una altra invasió, la del poble d'Almeria o Iber, que seguint la via del litoral arribà fins a Provença. Per altra part els íbers devien així mateix progressar per la Catalunya occidental, a jutjar per les múltiples estacions ibèriques descobertes.

En la segona Edat del ferro es realitza la gran expansió celta o gala, portadors de la cultura de la Tène.

La era històrica comprèn la dominació romana, la visigòtica i la invasió musulmana. Amb la guerra de la reconquesta Catalunya recobra la seva independència i amb ella ben aviat començà a florir la cultura que caracteritza el poble català durant tota l'Edat mitjana.

(Continuarà)

(1) J. Serra i Vilaró. *El vas campassiforme a Catalunya i les Coves neolítiques* pàg. 96.

(2) P. Bosch-Gimpera et L. Pericot. *Civilisations de la Peninsule ibérique* «L'Anthropologie» Paris, 1925, pàg. 424.

(3) R. Bosch-Gimpera. *Préhist. catal.* pàg. 71.

(1) Bosch-Gimpera et Serra Ràfols. *Etudes sur le Néolithique et Énéolithique en France*. Revue anthropologique. Paris, oct-décbr 1925.

Acció del fred i de la calor en la terra

És sabut i comprovat per tots els agricultors que dintre un mateix terme hi ha terres en les quals les plantes creixen i els fruits maduren més aviat que en altres. Això és degut moltes vegades a què unes terres es troben més arrecerades que altres i per consegüent estan més o menys exposades a l'acció de l'aire fred o tebió. En les terres muntanyoses les plantes es desenvolupen més en els solells o terrenys exposats al migdia, en tant que en les bagues o terrenys de cara al nord, la vegetació és molt tardana.

La quantitat de calòric de les terres no depèn exclusivament de l'exposició d'aquestes, sinó també de llur composició química. Les terres de color negre són dipositàries de calor, mentre que les blanquinoses, pel contrari, no el retenen gens.

Experiències realitzades han demostrat que recobrint la terra de guix o de fum d'estampa, donaren aquest resultat:

	Terra		
	de la blanca	de la negra Temperatura	Diferència
Sorra	43°25	50°87	7°62
Guixosa	43°50	51°25	7°75
Calcinosa ...	42°85	50°50	7°65
Argila	41°25	48°87	7°62

Una altra causa de fredor en les terres és la humitat que tenen. A l'aigua li costa més d'escalfar-se que a la terra; per això, com més humitat té una terra, més freda és. A més, l'aigua amb la calor s'evapora, i aquest fenomen també fa baixar la temperatura. Passa com l'aigua que hi ha en els cantis quan traspua, la qual es conserva més freda que la dels que no deixen traspuar-la.

Així, l'anàlisi de dues mostres de terra, una humida i altra seca, i de la mateixa naturalesa, ha donat:

	Terra		
	de la blanca	de la negra Temperatura	Diferència
Sorra	37°25	44°75	7°50
Guixosa	36°25	43°62	7°37
Calcinosa ...	35°63	43°00	7°37
Argila	37°50	45°00	7°50

El que la terra sigui nua o estigui recoberta de verd, també fa que s'escalfi més o menys.

Després que les terres s'han escalfat, per raó del sol, es refreden quan no fa sol. Però no es refreden pas totes per igual.

Les sorres es refreden més de pressa que cap altra terra; després segueixen, per ordre, la terra guixosa, l'argilosa, les terragades.

A les matinades, en sortir el sol, és quan les terres són més fredes. Així que aquest surt s'escalfen i cap a la una és quan són més calentes, arriben a aquesta hora a ésser-ho més que l'aire, i de seguida comencen a refredar-se. Això passa a la capa de sobre de la terra. A les altres capes l'escalfament i el refredament es fan més poc a poc. Així també s'ha observat que la capa de sobre arriba a ésser més calenta en els temps de la calor atmosfèrica més gran, però les capes de sota són més calentes un temps després d'aquell màxim de calor. Per altra part, com més s'enfondeix més poc canvia la temperatura, fins arribar a un punt en què sempre és igual.

Una altra causa de la temperatura de la terra és el que hi hagi o no matèria orgànica. Per això diem els agricultors, parlant d'una terra molt femada, que és *calenta de fems*. És que aquests, com les terragades, quan es descomposen dins la terra, fermenten i donen calor. Així, per a la sembra d'airoles, es recobreix la terra amb fems.

Ara bé; el conèixer tots aquests factors que determinen que la terra sigui freda o calenta, és molt convenient per als agricultors, ja que d'això en prové que les plantes grillin o germinin més aviat, i que madurin més de pressa.

ANSELM PERRAMON

El què guanya la mestressa d'una masia

CADA una de les nostres mestresses pageses, en arribar el cap de l'any, ha guanyat una suma considerable de diners. La jornada llarga i complexa, amb molt poques reposades, que reealitzen les nostres pageses, fan de les mestresses un dels puntals més fermes de la riquesa agropecuària.

Potser a cap pagesa de casa nostra no se li ha acudit de valorar el seu treball. Aquesta valoració l'hem trobada en un periòdic agrícola suís, i no ens hem pogut estar d'extreure'n les dades que segueixen.

Es tracta d'una pagesa que resumeix la seva labor durant els trenta anys que com mestressa ha regit una masia.

Cada setmana, durant aquests trenta anys, diu la mestressa suïssa, he pastat i al mateix temps he fet algunes pastisseries. Compto que he fabricat 23.400 pans i 7.890 pastes.

També he curat del galliner. En trenta anys he criat 2.880 pollastres i venut per 15.000 francs d'ous.

A la corralina hi he criat tan sols 40 garrins i engreixat 180 pores. Els àpats que he donat a aquests animals pugen a 131.400.

El temps que he passat al mercant portant-hi a vendre diversos productes, no baixa de 9.600 hores. Els diners que n'he tret sumen 78.000 francs.

De les fruites que no tenien bon aspecte i de les quals no en podia fer diners, he fet confitures, conserves, licors i aixarops. He fabricat 5.950 quilos de confitures; he conservat llegums

i fruita per 7.450 quilos, i he fet un miler de litres de licors.

He confeccionat 494 vestits per a dona i home (d'aquests pantalons, ermilles i bluses), he fet 224 parells de mitges i mitjons i 200 vestits per a infants. Tot això a part d'apedaçar vestits, llençols, etc. A més he confeccionat 132 camises d'home.

En aquests trenta anys he servit 56.990 àpats ordinaris. He assistit a 90 banquets, dels quals 30 familiars, 4 de casaments i 9 de bateigs.

En trenta anys, i tirant pel cap baix, he passat 43.680 horas a escombrar, espolsar i rentar.

Esposa i mare, la vida de família m'ha encantat. Les poques hores vagatives que tant jo com els meus ens hem permès, les hem trobades sempre delicioses.

Mare de cinc fills, dels quals l'hereu és avui cap de casa, tinc a més la satisfacció d'ésser àvia de sis néts.

Vídua al cap de vint anys de matrimoni, he hagut d'ocupar-me forçosament del conreu dels camps, com també de les relacions exteriors de la propietat. Això ha durat nou anys, entre els quals hi ha hagut els de la guerra.

Les 22 hectàrees de què consta la nostra propietat em donaren molts mal de caps durant aquests nou anys en què vaig menar tot el negoci.

Malgrat tot he viscut feliç; no penso que les mullers i mares de ciutat, en arribar a velles, puguin estar tan íntimament satisfetes de la vida com ho sóc jo.



**LA MILLOR TUBERIA PER A
CONDUCCIONS A PRESSIO**

Per a fer escumosos els vins blancs

PER a fer escumós el vi blanc el vi ha d'ésser en primer lloc classificat i brillant i que posseeixi certa quantitat de sucre capaç de poguer determinar dintre la botella una producció d'escuma abundant. Per regla general, el vi blanc no conté pas prou sucre de canya pur i refinat en quantitat necessària, o sigui, aproximadament 20 grams per litre. Si es vol produir una escuma abundant es pot augmentar la dosi de sucre, però no excessivament. Abans de posar el vi en ampolles s'aconsella afegir-hi llevat seleccionat, el qual facilita la fermentació dintre l'ampolla.

Els vins blancs per a devenir escumosos deuen ésser el menys de 10 graus. Convé assegurar-se de què aquests vins no contenen àcid sulfurós en gran proporció, puix que aquest àcid provocaria l'atur de la fermentació i el vi seria d'olor repugnant. No obstant, es poden utilitzar vins sulfitats i enlluquetats per tal de conservar-los-hi llur dolçor i evitar de què s'engrogeixin. Quan un hom es troba amb vins massa sulfitats, és convenient airejar-los per mitjà d'una bomba

collocant l'extrem de la manguera d'impeliment dintre el vi.

El vi blanc que s'ha de tornar escumós, s'ha de posar en ampolles especials, que siguin fortes, poguent resistir una pressió de cinc atmòsferes.

Les ampolles s'han de tancar amb tancs bons, subjectats amb una grapa metàl·lica. A seguit les ampolles es col·loquen aegudes en el celler, on hi haurà una temperatura de 15 graus aproximadament. El vi entrarà aviat en fermentació i aquesta durarà almenys dos mesos. És llavors que es forma l'escuma.

Per a obtenir un vi escumós perfecte cal practicar el desgorjament, segons el mètode xampanyès. Les ampolles es col·loquen damunt un pupitre, amb el coll cap baix. Un cop el pòsit ha baixat fins el tap, es substitueix aquest per un tap nou. Aquest procediment permet treure el pòsit que s'ha constituït durant la fermentació, el qual enterbola quasi sempre el vi.

Els viticultors que posseeixen vins blancs han de tenir interès en produir vins escumosos, puix que llur consum va augmentant cada dia.

TOMÀS VIA

La conveniència de l'explotació d'ànecs

UNA de les característiques de la cria de l'ànec és la gran facilitat amb què assimila els aliments. Si un pollet de les races més precoces exigeix tres mesos almenys per a poguer-lo vendre pel consum, un anedó de bona raça, pot destinar-se al mateix fi en vuit setmanes.

La cria d'ànecs és molt avantatjosa en els llocs humids que són, principalment, els contraindicats per a les explotacions de gallines. Els ànecs poden donar ensems ous i carn en les mateixes proporcions que les gallines.

Hi ha una raça d'ànecs, els corredors indians, que és excel·lent per a la posta. La posta de les ànegues de corredor indi comença a principi de l'hivern i arriba a donar de 150 a 200 ous per any. L'ou del corredor indi és tan o més gros que el de gallina. Altra dels avantatges d'aquesta raça és que a diferència de la gallina, l'ànega pot realitzar fins una tercera posta inclús donant la mateixa quantitat d'ous que al primer any.

La raça corredor indi és de petit volum i per això indica el seu valor per a carn és reduït. Hi

han però, altres races com la de Rouen, Orpington, Kaki, Cambell, que a més d'un tamany regular realitzen una posta considerable, no tan grossa com la de corredor indi, però pels vols d'un centenar d'ous. Aquestes races són, doncs, molt apropiades per a obtenir al mateix temps ous i carn.

Els ous d'ànega, per molta gent, tenen una reputació dolenta, i fins s'ha arribat a suposar que podien fer mal. Cal reconèixer però, que aquesta última atribució no és pas del tot falsa. Si alguna vegada s'han produït accidents greus, la causa dels mateixos no seria pas dels components de l'ou, és a dir, de la seva naturalesa, sinó que respondrien a factors exteriors. La closca de l'ou d'ànega és molt més prima que la de gallina i per aquest motiu deixaria passar gèrmens o microbis amb relativa facilitat. Però cal fer notar, que això no seria pas una raó de pes. Hi han gallines, principalment les alimentades amb una ració amb dèficit de calcari, que ponen uns ous amb closca molt prima i no obstant mai s'han assenyalat accidents en les persones que els han consumit. Per altra part, els ous d'ànega no tots són de closca prima. La raó de les intoxicacions seria tota altra i el mateix podria passar amb ous d'ànega, que amb ous de gallina. L'ànega quan no es té compte, va a pondre lluny i en llocs amagats. Qualsevol ou exposat al sol i a la serena al cap de cert temps modifica la seva composició química, degut en primer lloc al desenrotllament de gèrmens que han penetrat a l'interior. El consum d'ous d'ànega imposa, doncs, la certesa de què són frescos o relativament frescos.

Les races particularment apropiades per a la producció de carn són l'Aylesbury, Rouen fosc, i Pekin. Aquesta última és la més precoç, però té l'inconvenient de no voler-se acoblar a terra, sinó a l'aigua, és a dir, que per a criar aquesta raça, és necessari disposar d'un llac o d'un riu. La raça pequinesa pot assolir a les vuit setmanes 2'5 quilos de pes.

Un mètode força corrent en anegucultura consisteix a practicar la hibridació entre l'ànec mut i qualsevol altre reproductor pertanyent a altres races. L'ànec mut o ànec de Berberia és un animal de distinta espècie de la resta d'animals domèstics. L'ànec comú, de Rouen, Aylesbury, Orpington, Corredor, etc., són avivids de la mateixa espècie, però de diferent raça. L'ànec de Berberia, repetim, constitueix una espècie diferent a l'espècie a la qual pertanyen totes les altres races domèstiques i entre ambdues espècies hi ha una diferència anàloga a la que exis-

teix entre el cavall i la somera, que com és sabut, originen el mul.

L'acoblament d'un reproductor de Berberia o ànec mut amb un reproductor de qualsevol raça domèstica produeix subjectes infecunds, igual que el mul. Per això els francesos anomenen a aquests híbrids *mulards*. Doncs, bé; aquests mulats d'ànec tenen una propensió manifesta a créixer amb rapidesa i és per aquest motiu que la hibridació d'ànecs és freqüent i avantatjosa pels avicultors que la realitzen. Els mulats d'ànec perden la meitat al menys del gust especial i no gaire agradable, que caracteritza l'ànec mut.

En la producció de l'ànec de vuit mesos s'ha de tenir en compte una cosa. En el moment que els anedons posen les segones plomes, entre vuit i deu setmanes, els animals cessen d'augmentar de pes i tot l'aliment que consumeixen serveix tan sols per a la nutrició del plomatge i això durant un mes. En iniciar-se, doncs, l'aparició de les segones plomes, o sigui quan les ales s'entrecreuen, per tal de no perdre un mes de temps i les racions que hi corresponen, serà el moment oportú per a el sacrifici o venda dels anedons. L'engreixament d'aquests animals s'ha de realitzar des de les sis o set setmanes en galliners reduïts.

L'alimentació dels ànecs en general no és difícil. Si estan en llibertat i poden córrer per hortes infestades de llimacs i caragols, no caldrà pas preocupar-se del seu racionament. Si a fora poden guanyar-se la meitat o la quarta part de la ració que els correspon, caldrà donar-los en el tancat o galliner, la part que els manqui.

No és convenient obrir les ànegues fins que hagin fet l'ou. Pels ànecs d'engreixament intensiu valdrà més que no surtin.

Els ànecs que es tindran tancats caldrà donar-los-hi llur ració en tres o quatre àpets. La ració estarà composta d'aliments d'origen vegetal i d'origen animal, sens oblidar els minerals, principalment pels ànecs en creixença i per les ànegues ponedores.

L'ànec és un animal molt voraç quan és jove. Els aliments caldrà servir-los-hi en recipients d'una mà de fondària, però disposats en forma que no hi puguin ficar les potes. Una bassa d'aigua, la qual es renovarà cada dia, pot servir de bany.

Veus ací alguns exemples de racionament per a ànecs. No hi posem la quantitat perquè això depèn de l'edat, pes de l'animal i funció. Demés també cal tenir compte pels animals que es deixen en certa llibertat, la quantitat d'aliments que hagin pogut menjar. El límit quanti-

tatiu estriba en les deiries que facin els ànecs.
Breu: el racionament s'ha de fer per tanteig.

Farina de carn	1	quilo
Terceres	3	»
Manioc	3	»
Turtó de coco	1	»
Verdura	2	»
Farina d'ostres	0'200	»
Farina de peix	0'500	quilos
Moresc	3	»

Farina de faves	1	quilos
Segó	2	»
Turtó de coco	1	»
Verdura	2'500	»
Farina d'ostres	0'200	»

Les granes es donaran remullades amb vint-i-quatre hores d'anticipació. La verdura trinxada. Els aliments seran posats amb aigua en els recipients o cassoles, de manera que el conjunt tingui l'aspecte de sopes molt clares.

M. ROSSELL I VILA

NOTICIARI

TERCERA ASSEMBLEA DE LA CONFEDERACIÓ SINDICAL HIDROGRÀFICA DEL PIRINEU ORIENTAL

Ha estat facilitada a la premsa la següent nota oficial de la reunió:

«A la Cambra de Comerç i Navegació ha celebrat la seva primera sessió l'Assemblea de la Confederació Sindical Hidrogràfica del Pirineu Oriental, sota la presidència del senyor delegat regi, general Vives.

Hi ha assistit gran nombre de síndics.

En el període de precs i preguntes, es donà compte d'una proposició subscrita pels senyors Montserrat Llopis, Tusell, Vendrell i Castellví, la qual, amb caràcter d'urgència, es contrau reclamar el nomenament d'una Comissió, perquè dintre el termini de tres mesos estudi i proposi els nous Reglaments pels quals hauria de regir-se en l'esdevenidor la Confederació; que es convoqui una Assemblea extraordinària per a discutir i aprovar els dits Reglaments; que es procedeixi immediatament a la ratificació dels nomenaments dels individus de la Junta de Govern, poguent els síndics ratificar-los la seva confiança, o anomenar a altres lliurement, i que en la interinitat es procedeixi per la Comissió al dit estudi, i fins a la nova convocatòria de l'Assemblea es limitin els organismes de la Confederació a resoldre i tramitar els assumptes indispensables.

El senyor Montserrat Llopis, en breus paraules suportà la urgència de la proposició que diu que no va dirigida a ferir ni molestar cap persona que ostenti càrrecs a la Confederació, sinó a adaptar l'organització a un règim democràtic, en harmonia amb la transformació que han sofert, inspirades en aquest principi, totes les Corporacions d'ençà de l'adveniment de l'actual Govern.

En votació nominal s'aprova per unanimitat la urgència, i pren en consideració de la proposició perquè passi a examen de la Comissió legislativa.

En la segona sessió es discutirà el seu dictamen.

El senyor baró d'Esponellà creu que el prendre en consideració la proposició planteja una qüestió de confiança per als que en la Confederació representen càrrecs electius, presenta a l'Assemblea la seva dimissió del càrrec de membre de la Junta de govern.

El senyor Montserrat Llopis li contesta que és un excés de delicadesa el que inspira la determinació del baró d'Esponellà, car ja ha manifestat que la proposició no suggereix cap personalisme.

Abunda en les mateixes raons el senyor Magrinyà.

Diu que ha d'ajornar-se tota determinació fins a conèixer el dictamen de la Comissió, i mentre no es pronunciï cap acord per l'Assemblea sobre els extrems proposats.

El senyor Santasusana s'adhereix al criteri sustentat pel baró d'Esponellà, i presenta igualment la dimissió del càrrec de membre de la Junta de Govern.

Per la seva part, el senyor Puig Marcó, qui representa el Consorci del Port Franc, on han cessat diverses persones de les que l'elegiren per a ostentar tal representació, considera que ha d'abstenir-se d'intervenir en el successiu en les deliberacions de l'Assemblea i en la Junta de Govern, mentre la seva ratificació o substitució.

Li contesta el senyor delegat regi. Diu que, molt al contrari, creu que és un deure per al senyor Puig Marcó de seguir actuant com a síndic, i com a tal havia de considerar-lo també la Confederació mentre no es comunicui oficialment la seva substitució.

El lletrat assessor senyor Gay de Montelló manifestà també que ja era el seu propòsit, en cessar el ministre de Foment que el distingí amb el seu nomenament, de sotmetre la seva dimissió a l'Assemblea, puix que sols comptant amb la confiança de la dita Assemblea es proposava seguir ostentant el càrrec.

Els senyors Ferran Galter i López Tabar li contesten i li diuen que la dita confiança no li mancava, car la seva tasca era estimadíssima.

El senyor de Riba fa ús de la paraula. Primer que tot dirigeix una salutació a l'Assemblea, en venir per primera vegada a representar el Patronat del Montseny, puix que ja hauria hagut de venir des de la seva constitució representant un nucli d'entitats que el designaren com a síndic, si bé el vet de certa autoritat aliena a la Confederació obligà que fos substituït per una tercera persona. Sosté el criteri de què s'imposa una revisió de tots els nomenaments, puix que davant del precedent del seu cas pot ésser objecte d'entredit la representació dels senyors síndics, primers interessats a os-

tentar dignament el seu càrrec. Elogia el senyor Puig Maró per les seves manifestacions i creu que tots els síndics elegits per entitats i corporacions ja haurien hagut de recaptar la ratificació de llur nomenament.

El delegat regi, general Vives, en donar per acabat el debat, mentre no dictaminí la Comissió sobre la proposta, s'estén en consideracions i explica com presentà per dues vegades la dimissió, des del darrer canvi de Govern, la qual no li fou acceptada per l'actual ministre de Foment, qui li pregà que seguís en l'exercici del seu càrrec, i conseqüent amb els seus principis de descabdellament sempre tota comesa que li hagi estat confiada, com si es tractés d'un càrrec vitalici, ha seguit desplegant la seva major activitat i zel en pro de la Confederació, amb major motiu en aquests darrers temps, representant al Govern el veritable estat del problema hidràulic a Catalunya, on l'auxili de l'Estat en aquest respecte ha estat fins avui quasi nul, no obstant ésser la regió on l'aprofitament dels seus petits rius és més patent, gràcies a la iniciativa particular, i on el rendiment de les obres hidràuliques pot ésser més immediat. Invita els senyors síndics a col·laborar pels fins de la Confederació. Desplega les seves iniciatives en el si de la Confederació amb el major esperit de concòrdia i glossa una frase del senyor Cambó.

El senyor Ferran Galter formulà una moció encaminada a elevar al ministre de Foment la sol·licitud de l'ajut econòmic de l'Estat, necessari per a seguir descabdellant el pla d'obres de la Confederació, davant l'oblit a que ha estat relegada la nostra regió en matèria hidràulica pel Poder públic. És aprovada la proposta per unanimitat.

Es donà lectura dels acords de la Junta de Govern, adaptats des de la darrera Assemblea, i de les mocions i propostes de nous síndics. S'acordà que passessin aquestes a dictamen de la Comissió d'actes, així com una instància de la Societat General d'Aigües de Barcelona i d'una altra entitat, sol·licitant representació en l'Assemblea.

El secretari donà lectura del «Compte general d'operacions de 1929» i del dictamen de la Comissió de Pressupostos i Comptes, en què es proposa l'aprovació, i s'anuncia que queden exposats els comptes a la Secretaria fins la sessió de demà, en la qual haurà d'acordar sobre els dits comptes l'Assemblea.

Finalment, el senyor delegat regi i l'advocat assessor exposaren la tasca del Comitè Central de Confederacions, i s'anuncià l'ordre del dia per a la segona sessió.

SEGONA SESSIÓ

Començà fent ús de la paraula l'advocat assessor senyor Gay de Montellà, el qual insistí en els seves manifestacions de la sessió anterior en el sentit de considerar-se dimissionari del càrrec si l'Assemblea no li ratificava expressament la seva confiança. Prengueren part en el debat els senyors Ferran Galter i Travé, els quals elogiaren la tasca i l'activitat desplegada pel senyor Gay. S'acordà per aclamació atorgar-li un vot de confiança.

S'aprovaren els comptes generals d'operacions de l'any 1929, llegits en la sessió anterior, d'acord amb la proposta de la Comissió de Pressupostos i Comptes, després de les explicacions que formulà el secretari de la Comissió senyor Alfred Vinyes.

El director tècnic i delegat de Foment, senyor González-Granda, desenrotllà l'estat dels treballs de la Confederació, presentà ja tres projectes acabats i facilità les seves explicacions amb diversos gràfics i mapes que fo-

ren exposats en el saló de sessions. El senyor Travé dedicà frases encomiàstiques a l'encertada direcció del senyor González-Granda, i féu ressaltar, de més a més, l'agraïment que en particular li deuen els terratinents i usuaris afectats per l'obra del Pantan de Foix, puix que gràcies a la perícia d'aquell pogueren salvar-se les dificultats que presentava el desenrotllament pràctic del projecte, i proposà, finalment, un vot de gràcies al dit senyor, el qual fou atorgat per l'Assemblea per aclamació i aplaudiments. Agraf el senyor González-Granda la manifestació de l'Assemblea, amb la qual — digué — havia cregut sempre que estava compenetrat, puix que el sol dubte de no comptar amb la seva confiança hauria motivat la seva dimissió. Acabà aquest debat el delegat regi, després de congratular-se del just acord de l'Assemblea per haver estat ell qui ha tingut més bona ocasió d'apreciar la tasca intensa del senyor delegat de Foment.

A continuació són aprovats els següents dictàmens de la Comissió legislativa i d'actes: Un declarant vacants els càrrecs de síndic en propietat i suplent de la zona novena agrícola, corresponent al Tram Alt del riu Llobregat; s'acordà convocar elecció parcial dels dits càrrecs. Altre proposant que es concedeixi a la il·lustre Junta d'Obres del Port de Tarragona el dret de tenir representació en l'Assemblea. Altre proposant concedir igual representació a la Societat General d'Aigües de Barcelona i a l'Empresa Concessionària d'Aigües del riu Llobregat. Es tindrà per designats com a síndics en propietat d'aquestes societats, respectivament, els senyors Josep M. Soler i Lluís Soucheiron. Altre tenint per designat per al càrrec de síndic en propietat del Tram Baix del Ter el senyor Francesc Coll i Turbau, alcalde de Girona. I altre, finalment, proposant que s'aprovin els extrems de la proposició presentada ahir pels senyors Montserrat Llopis, Castellví, Vendrell i Tusell, rectificada sols en el sentit que sigui la Comissió legislativa i d'actes de l'Assemblea la que assumeixi el comès d'estudiar la modificació dels Regiments de la Confederació.

En la discussió dels dits dictàmens intervingueren diversos síndics i se suscità un petit incident en fer ús de la paraula en català el senyor Tusell, i en persistir en la seva actitud després de pregar-li que, per a la millor comprensió d'alguns senyors presents que no dominaven l'idioma regional, s'expressés en castellà. L'incident fou tallat per la presidència.

En sotmetre's a debat el compliment del tercer extrem de la proposició, signada, entre altres, pel senyor Montserrat Llopis, relativa a què es ratifiqui immediatament el nomenament dels actuals membres de la Junta de Govern o elegir-ne d'altres, el senyor Folrà proposà la ratificació de confiança, en tant que el senyor Tusell sol·licità que es procedís a una nova elecció de càrrecs. Hi hagué una llarga discussió, amb aquest motiu, en la qual intervingueren els senyors Folrà, Montserrat, Llopis, Sunyer, López Tabar, Tusell, Ferran Galter i Coma Ferrer: aquest darrer anuncià que si es feia una nova elecció que no impliqués la ratificació de confiança a tots els membres de la Junta, ell no acceptaria seguir en el càrrec, per considerarse completament identificat amb ells, sense excepció, i haver existit sempre una gran compenetració en el si de la Junta que ha desenrotllat la seva tasca sempre amb gran independència i altesa de mires.

El baró de Montclar entén que el plantejament de la qüestió de confiança a la Junta solament pot determinar-lo, o bé per haver-se produït el seu nomenament

en forma coactiva o bé per ésser objecte de censura algun dels seus actes. Pregunta si hi ha algun d'aquests motius, i no s'explica aleshores la proposta en considerar negatiu el silenci de l'Assemblea.

El president, considerant suficientment discutit el cas, suspèn la sessió per cinc minuts per tal que els síndics puguin posar-se d'acord sobre la ratificació de confiança de la Junta de Govern o sobre nous nomenaments per als seus càrrecs electius.

Represa la sessió, insistint el senyor Folcà i altres síndics en llur proposta que sigui ratificada la confiança a tots els membres de la Junta de Govern, es procedeix a la votació nominal i secreta, de la qual resulta aprovada la ratificació de poders per 27 vots en pro i 26 en contra. El senyor Coma Ferrer, davant el resultat de la votació, estimant que s'ha produït una divisió en el si de l'Assemblea i no resignant-se a representar de fet un sector determinat d'ella, presenta la dimissió del seu càrrec de membre de la Junta de Govern. El baró d'Espionellà manifesta que la seva delicadesa no li permet considerar ratificada la confiança per un sol vot de diferència en l'elecció i presentà igualment la dimissió del seu càrrec.

Aquestes dimissions ocasionen un nou debat, el qual acaba acceptant-se per unanimitat la proposta formulada pel senyor Jaume de Riba en el sentit de no acceptar les dimissions presentades.

Finalment, el delegat regi, general Vives, recollint algunes manifestacions emeses en el descabdellament de la discussió, proclama que la Confederació seguirà desenrotllant la seva finalitat amb vistes únicament al foment de la riquesa hidràulica de la regió catalana, i no dubta que l'elevat criteri dels senyors síndics és garantia per a refusar tota mena de partidismes polítics, en la qual cosa trobaran en ell un ferm defensor, puix la seva condició de persona aliena completament a la política mai no ha pogut ni podria conviure amb altra norma de conducta que la de elaborar simplement pel foment i prosperitat de la riquesa del país, sempre amb el major respecte i acatament a les autoritats constituïdes.

A l'Assemblea de la Confederació «La Veu de Catalunya» hi posa el següent comentari:

UNA QÜESTIÓ DE CONFIANÇA

En la història, en la política i en la literatura eren ja famoses les victòries pírriques. És a dir, les victòries que signifiquen l'anihilació dels vencedors. Des d'ahir, aquestes victòries pírriques seran també famoses a les Confederacions Hidrogràfiques de la Dictadura.

Els nostres lectors ja coneixen els antecedents i els detalls de la qüestió. També estan assabentats dels incidents esdevinguts a les sessions de dijous i divendres. Cal, però, remarcar algunes circumstàncies prou dignes d'esment.

Fou aprovat per unanimitat el dictamen de la Comissió d'Actes i Legislació que recaigué en la proposició presentada pels nostres amics els senyors Xavier Tusell i Montserrat Llopis, el primer, síndic representant de l'Ajuntament de Barcelona. Calia, doncs, que es posés a votació si l'Assemblea ratificava o no la seva confiança a la Junta de Govern.

La discussió fou molt viva, i en procedir-se a la votació, secreta, tothom veié amb sorpresa que no sortia

cap papereta en blanc. Semblava que un sentit extra dictatorial de la delicadesa aconsellava l'abstenció a aquelles persones damunt l'actuació de les quals es plantejava precisament la qüestió de confiança. Els interessats, però, devien opinar d'altra manera. Fet l'escrutini entre 53 votants, resultaren 27 vots a favor de la ratificació de confiança a la Junta de Govern i 26 vots en contra. Ni un sol vot en blanc! La Junta de Govern s'havia votat, és clar, ella mateixa, la confiança! Psicologia, lògica i ètica del més pur estil dictatorial!

Ara que, després d'aquesta votació, segueix mancant a la Junta de Govern la confiança de l'Assemblea. Així ho entengueren els que s'apressaren a dimitir llurs càrrecs. L'altre sector, però, s'ha votat ell mateix la confiança i per un moment s'ha fet la il·lusió de poder continuar en els seus llocs.

Una altra il·lusió fugissera! Sembla mentida que la colpidora experiència dels darrers mesos no hagi ensenyat encara res a certes persones entestades a seguir la política de l'estruç!

L'elecció de la nova Junta de Govern ha estat, doncs, solament ajornada. És clar que la Junta actual, després d'aquesta victòria pírrica, no pot seguir regint la Confederació. La votació ha demostrat clarament que la Junta de Govern segueix tenint la confiança d'ella mateixa. Però no té la confiança de l'Assemblea. Que és l'única que, fet i fet, compta.

LA UNIO DE VINYATERS DE CATALUNYA

La Comissió de la Unió de Vinyaters i dels Sindicats Exportadors de Vins de Catalunya, que ha treballat conjuntament per a la solució de l'actual crisi vitícola, ha tingut la sort d'arribar a la concreció d'unes bases de caràcter general que entenen haurien d'ésser la base fonamental de la llei de vins i que han subscrit tots els reunits.

L'esmentada Comissió en ple ha visitat el president de la Diputació Provincial, En Joan Maluquer, al qual s'assabentà de les gestions fetes i documents subscrits. El senyor Maluquer demanà amples explicacions i minuciosos detalls del problema que l'interessa com a representant de Catalunya i com a vinyater. Prometé transmetre el clamor dels viti-vinicultors al Govern i presentar en moment oportú i junt amb els presidents de les Diputacions catalanes al cap del Govern, a la Comissió de productors i comerciants portadora del document que tots subscriuen.

—Per la Unió de Vinyaters de Catalunya ha estat tramès al president del Consell de ministres el telegrama següent: «Unió Vinyaters Catalunya, en regraciar R. D. darrer, ha de manifestar a V. E. insuficiència per desproporció entre magnitud crisi vitícola i simplicitat remei proposat transitori i d'aspecte parcial, perquè no resol res de l'exportació i perquè crisi general reclama solucions generals i més definitives. Anunciem bases generals llei vins d'acord exportadors. — President, Simó.»

REOBERTURA OFICIAL DEL PALAU D'AGRICULTURA

Amb tot i que el temps no hi acompanyava gens, una nombrosa concurrència assistí diumenge a l'acte oficial de la reobertura del Palau d'Agricultura en la seva nova etapa que bé podem anomenar popular.

En representació de l'Ajuntament hi assistiren els regidors i tinents d'alcalde senyors Rocha, Massot i Coll i Rodés. Per la Diputació hi era el seu vice-president senyor Santiago de Riba. Pel Comitè directiu de l'Exposició els senyors Rubió i Maynés, ultra els caps de Serveis senyors Bassegoda i Tarragó. També hi havia el senyor Lozano, per la Llotja; els senyors Vigueria i Fortuny, director i organitzador, respectivament, del Palau.

Entre les comissions d'organismes que enviaren representacions es trobaven: el baró d'Esponellà, president de l'Institut Català de Sant Isidre; Masuons, secretari, i els membres de la Junta directiva senyors Sotorres i doctor Farnés i Bach; el president de la Unió de Vinaters de Catalunya, senyor Simó; el president del Foment Nacional d'Horticultura, senyor Magriñà, i Junta directiva; el president de l'Associació d'Agricultors; el director dels Serveis d'Enologia de Catalunya, senyor Oliveres; el senyor Vila, dels Sindicats de Magatzemistes i Exportadors de Vins de Catalunya; el delegat de la Cambra Oficial d'Agricultura de Barcelona; delegat de la Cambra Oficial Agrícola del Vallès; el de la Federació Agrícola Catalano-Balear; el de la Federació Comarcal de Sindicats del Pla del Llobregat, i una comissió d'alumnes i ex-alumnes de l'Escola Superior d'Agricultura.

Així mateix enviaren llur adhesió molts Sindicats i Associacions d'exportadors de fruits i vins de les províncies catalanes. També hi eren el senyor Ribes, arquitecte, que, junt amb el malaguanyat Mayol, aixecà el magnífic Palau de l'Agricultura, mostra de gust que enorgulleix l'Exposició Internacional.

Sense que precedissin discursos, tots els elements oficials, invitats i Premsa, recorregueren detingudament les diferents naus en què se subdivideix el Palau, comprovant com en cada una de les seccions de maquinària, productes alimenticis, licors, etc., etc., s'havien intensificat les reformes i ampliacions que els expositors portaren a cap en llurs stands per tal que els visitants no trobessin a faltar l'absència d'alguns expositors i cases estrangeres que donaren per acabat el seu període d'exposició. Les autoritats trobaren en llurs respectius stands tots els propietaris els quals donaven detalls dels seus productes o feien funcionar les màquines.

Tots els invitats, amb les autoritats, passaren després al saló de conferències on foren obsequiats amb un esplèndid lounx.

A causa del mal temps calgué suspendre les festes populars que hi havia anunciades a la tarda, les quals se celebraren el diumenge vinent.

REUNIÓ DE CAIXES RURALS A L'INSTITUT AGRÍCOLA CATALÀ DE SANT ISIDRE

Fa poc va celebrar-se a l'Institut Agrícola Català de Sant Isidre l'anunciada reunió de representants de les Caixes Rurals dels Sindicats Agrícoles per tal de tractar de la difícil situació que els ha creat les darreres disposicions dictades pel Govern de la dictadura en els seus darrers temps.

Hi assistiren els presidents o delegats de gairebé totes les Caixes Rurals de Catalunya, que s'acosten al centenar.

El senyor baró d'Esponellà va donar la benvinguda als representants de les Associacions d'Agricultors dedicades a fomentar l'estalvi i a practicar el crèdit, en forma que satisfà les aspiracions de tots els que s'acullen a aquestes institucions. Els va oferir el més decidit concurs de l'Institut per a defensar-se del perill de mort que els amenaça.

El president de la Federació Sindical Agrària de Girona, Jaume Rossich, després d'agrair l'actuació de l'Institut no solament en el que es refereix als interessos dels agricultors, sinó també en quant es preocupa de defensar l'agricultura organitzada, féu un detingut estudi de les disposicions legals que afecten al funcionament dels Sindicats i especialment a les Caixes Rurals per ells constituïdes.

Afirmà que aquests no podran funcionar si se'ls obliga a complir amb determinats requisits que va enumerar, analitzant les conseqüències pràctiques que se'n derivaran. Si el Govern s'entesta a mantenir les disposicions del seu antecessor—digué—en acabar-se el mes de maig s'incautarà de totes o de la major part de les Caixes Rurals.

El senyor Rossich va acabar indicant les orientacions que haurien de prendre's per assegurar la seva subsistència.

El senyor Comte, de Pla de Cabra, va manifestar que la cooperació agrícola rebria un cop mortal, puix que la cooperació descansa precisament en les Caixes Rurals.

El senyor Torres i Sayol, de Caldes de Montbuy, va demanar determinats aclariments que li foren donats.

Parlaren encara, Celestí Martí, de Castellvell, el president del Sindicat Agrícola «L'Oliva Arbequina», d'Arbeca, senyor Piferrer, i altres, apreciats-se unànimement la gravetat del moment per a les Caixes Rurals i també s'aprovà per unanimitat les següents conclusions que seran adreçades al President del Consell de Ministres.

Heu-vos ací les

Conclusions aprovades:

1.^a Que es reconeixi que per a seguir disfrutant de les execucions tributàries de la Llei de Sindicats Agrícoles és suficient la R. O. del Ministre d'Hisenda reconeixent-les a cada Sindicat o Caixa Rural i la inscripció d'aquests en el registre especial dels Governos Civils, creat per l'article 2.^{on} de la Llei de 28 de gener de 1906.

2.^a Que es declari que la facultat d'inspecció dels Sindicats agrícoles i Caixes Rurals no competeix a altres organismes que els que depenen del Ministeri d'Economia (en substitució del de Foment) i del d'Hisenda a tenor de l'article 6.^o de la Llei de 28 de gener abans citada.

3.^a Que per oposar-se a dita Llei fonamental, votada en Corts, no són aplicables als Sindicats Agrícoles i Caixes Rurals les disposicions del R. D. de 21 de novembre últim (Gaseta del 27) dictat pel Ministre d'Economia i menys les del R. D. de 21 de novembre de 1929 (Gaseta del 1.^{er} de desembre) del Ministeri del Treball regulant l'Estatut especial de les entitats particulars d'estalvi, perquè en negar el dret a l'ús de les exencions tributàries a dites entitats agrícoles, si no s'inscriuen en els Registres especials creats en aquells Ministeris, s'estableix una situació legal confusa i que d'ésser obligatòria implicaria la desaparició de les Caixes Rurals i Sindicats Agrícoles, que tants beneficis han reportat a l'Agricultura.

REUNIÓ DE SINDICATS AGRÍCOLES A VILADECANS

El dia 30 de març va tenir lloc una reunió en aquesta població, dels representants dels Sindicats agrícoles de Sant Feliu de Llobregat, Molins de Rei, Pallegà, Sant

Llibres de ciència
Llibres d'art
Literatura general

LLIBRERIA CATALÒNIA

Un bon llibre és el
millor present en
tota època de l'any

Plaça de Catalunya, 17



CRÉDIT I DOCKS DE BARCELONA

COMPANYIA DE CRÈDIT I DE MAGATZEMS GENERALS

FUNDADA L'ANY 1881



Magatzems en el port de Barcelona, enllaçats amb la xarxa ferroviària.—Magatzems a Aldea (Amposta)

Préstecs sobre cereals, fruits i primeres matèries
Obertura de crèdits

Comptes corrents a la vista i a terminis.—Comptes corrents en monedes estrangeres.—Descompte i cobrament d'efectes comercials.—Valors.—Cupons.—Préstecs sobre títols

Cambra cuirassada amb compartiments de lloguer

PASSATGE DEL COMERÇ, 7 — Apartat de Correus 661

NOGAT

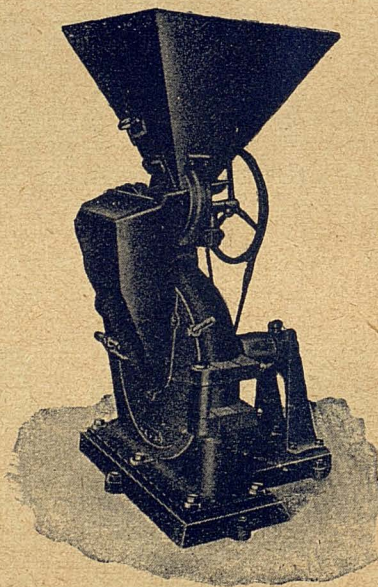
PRODUCTE ESPECIAL MATA-RATES



El mata rates "Nogat" constitueix el producte més còmode, ràpid i eficaç per a matar tota classe de rates i ratolins. Es ven a 50 cèntims paquet i a 10 pessetes la caixa de 25 paquets a Barcelona, Farmàcia Gelart, Princesa, 7, Drogueries Vidal i Ribas i en les principals farmàcies i drogueries d'Espanya, Portugal i Amèriques.

Producte del Laboratori SOKATARG
Carrer del Ter, 16-Telèf. 564 S. M.-Barcelona

NOTA.—Dirigint-se i ensems enviant per Gir Postal o segells de Correus l'import més 50 cèntims per despeses de remesa, a Laboratori, a volta de correu, verifica la remesa de la comanda



MOLI "ALFA"

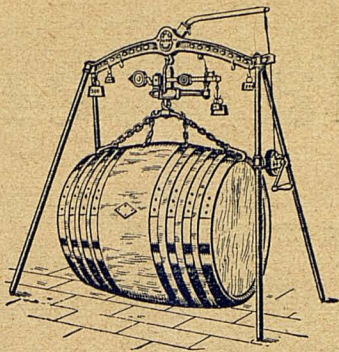
El millor per a pinsos per al ramat, matèries dures i fibroses. Dispositiu de moldre especial patentat.

Andreu Morros

Oficines: Avinguda del Marquès de Argentera, 21
BARCELONA

Instal·lacions i reformes de FABRIQUES DE FARINES

FABRICACIÓ NACIONAL. Sol·licitar preus i catàlegs



Bàscules **ARISO**

SANS, 12 :: :: BARCELONA

Les utilitzen en quasi tots els Sindicats, magatzems d'olis i vins, i indústries, per llur duració, seguretat i exactitud

Caixes d'acer per a valors amb clau i sense

Nou sistema patentat d'un sol bloc massís INFRACTURABLES, contra foc i soplet.

Bàscula-Grua portàtil model 207
Demani dibuixos i preus



AGRICULTORS!

assortiu-
vos de

BROU BORDELES SCHLOESING

El de científica elaboració - El de senzilla utilització - El que és realment econòmic

SOFRES TÈCNICS SCHLOESING

De positius resultats - Propis per combatre conjuntament OIDIUM I MILDIU

PYRALION SCHLOESING

Poderós insecticida - Emprat en hivern defensa la vinya tot l'any - Combat el LLAMPAT o FERIDURA

INFORMACIONS, CONSULTES, IMPRESOS, CONDICIONS

HENRY DORGE BRAY

VIA LAIBTANA, 19 :: BARCELONA

La casa H. DORGE BRAY posa gratuïtament el seu servei tècnic a disposició dels Agricultors

TRACTORS AGRICOLES

"CLETRAC"



TIPUS TANC

Reconeguts pels tècnics com el de major rendiment i de més utilitat per a tota classe de cultius.

Tot agricultor progressiu i amant dels seus interessos que desitgi augmentar considerablement el producte de ses finques, deu enterar-se dels avantatges que ofereix el

"CLETRAC"

Tipus W 12/20 HP. per a tota classe de cultius PESSETES: 10.500

Tipus K. 20/30 HP. per a grans extensions PESSETES: 16.500

Tipus A 30/45 HP. per a treballs que requereixin més força PESSETES: 24.700

Aparells complementaris de totes classes i marques, a preus considerablement reduïts.

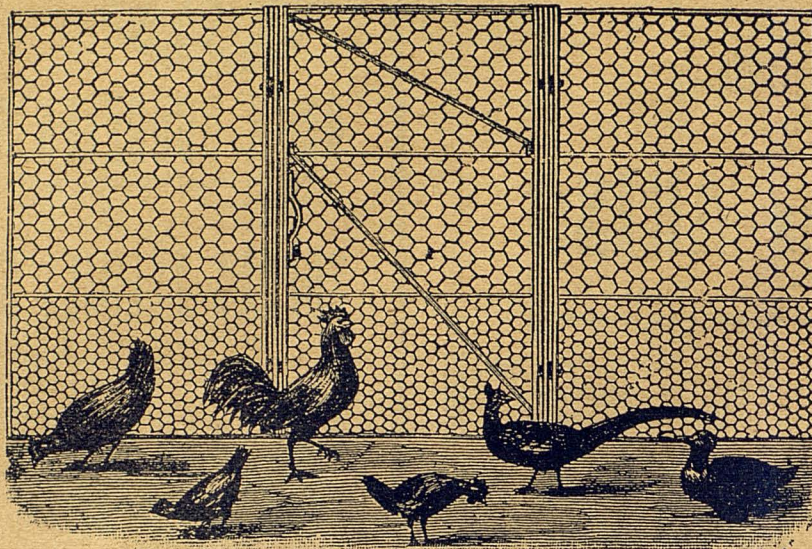
Demander catàlegs i proves al representant general a Espanya:

AUTOMÓBIL SALÓ

TRAFALGAR, 52
BARCELONA

Eliodor Orfila Cert

Cables,
filferros,
tanques
metàl·li-
ques de
tota mena
per a cle-
des i prats



Enreixats
per a
galliners
...
Materials
d'excel·lent
qualitat.
Preus
mòdics

Consell de Cent, 588-590 - Tel. 51905 - BARCELONA

TAPIOCA-MANIOC

*El manioc-tapioca, constitueix un excel·lent aliment per a tota mena de bestiar.
En l'engreixament del porc pot substituir el blat de moro o moresc.*

Prof. M. Rossell Vilà

FILLS D'ANTONI PALES ARRO, S. A.-BARCELONA

(Secció "LA CERES")

Fabricants de Tapioca-Manioc per a la indústria i per aliment del bestiar.

ESPECIALITATS:

Farina Extra, Semoleta i
Feculentà de Tapioca per
a la indústria i alimentació
del bestiar

FABRICA
"LA CERES CATALANA"
Consell de Cent, 568

Telèfon 54652



Farines varies per a la
fabricació de xocolates i
de galeta pròpia per a
arrebossar

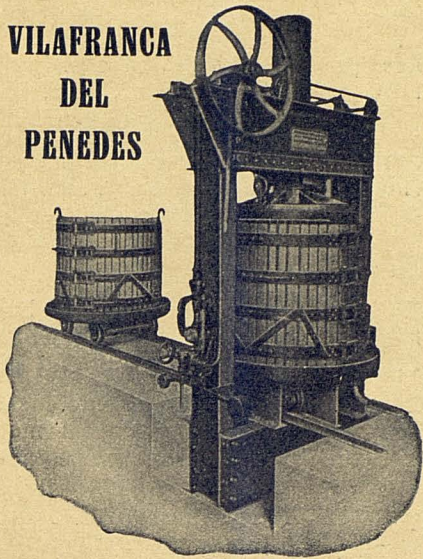
DESPATX
Passeig Isabel II, 6, pral.

Telèfon 14736

Llotja - Taula n.º 19

Societat Enològica del Penedès, S. A.

VILAFRANCA
DEL
PENEDÈS



Sucursals a Reus, Criptana i Xereç de la Frontera

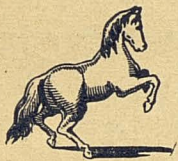
TREPITJADORES, PREMSES, BOMBES I
TOTA CLASSE DE MAQUINARIA VINÍ-
COLA : MOTORS I TRANSMISSIONS :
MANGUERES, RACORDS I AIXETES :
MATERIAL PER A BOTELLERIA

PREMSA CONTINUA «SEPSA»

PREMSA HIDRAULICA «ATLAS»

APARELLS D'ANÁLISIS DE VINS
PRODUCTES ENOLÒGICS :
ADOBS : SULFAT I SOFRES

DEMANEU Estudis, Projectes i Pressupostos



VERITABLE NO MÉS FOC
NO MÉS SENYALS A LA PELL

LINIMENT
ALONSO OJEA

DIPOSITARIS:
J. Uriach y C.^{ia}
S. A.
BRUCH, 49
BARCELONA

Vexigatori i resolutiu, el més actiu i econòmic de tots els que es coneixen. No deixa ni la més petita senyal a la pell. Garantitzem els seus efectes i activitats. Remetem un flascó de mostra als senyors Veterinaris que el
:: :: :: :: demanin :: :: :: ::

Ous de Naftalina

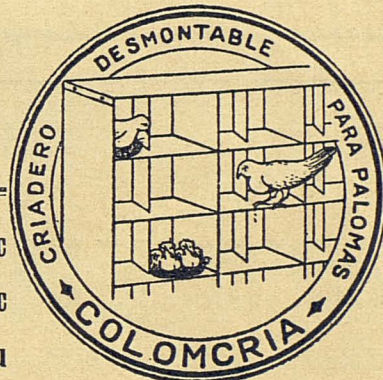
Patentats i model Industrial Registrat

Maten el poll.-Desinfecten els ponadors.-Eviten en les gallines el vici de menjar-se els ous.-Serveixen d'ou ponedor.-Maten l'arna

Preus franc envàs estació Barcelona:

Una dotzena: 6 ptes. una - Una grossa: 5 ptes. la dot.^{na}

DE VENDA A LES PRINCIPALS DROGUERIES I A LA
Comercial de Productes Refinats del Quitrà, S. A.
RAMBLA DE CATALUNYA, 66, 1.ER LLETRA G. :: BARCELONA



Marca Registrada

Higiènic
Econòmic
Perpetu

Pràctic
Trans-
portable
Estètic

La darrera paraula en la colombicultura

El criador desmuntable per a coloms

“COLOMCRIA”

PATENTAT

És indispensable en el seu colomar
si vol treure profit i trobar
plaer en la cria de coloms

Demanar informes i catàlegs a:

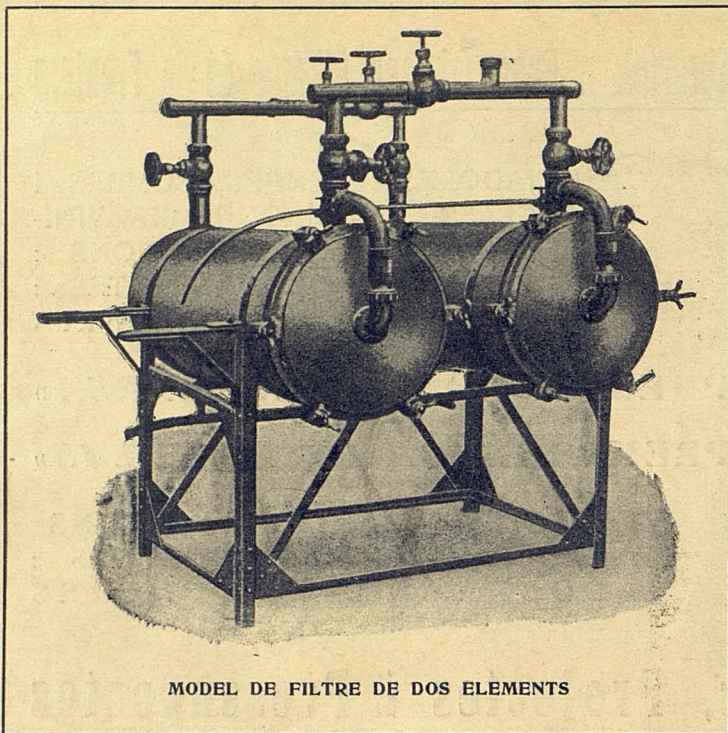
T. GAZA I COSTA - R.^{da} St. Pere, 47-Barcelona

Concessionari exclusiu de les Patents Fornaguera del

“COLOMCRIA”

Visitar el pabelló que tenim en el pati del Palau d'Agricultura de
l'EXPOSICIÓ DE BARCELONA

COLLITERS: CUIDEU ELS VOSTRES VINS



MODEL DE FILTRE DE DOS ELEMENTS

Les qualitats que s'han obtingut en taní, acidesa, brillantor, etc., etc. deuen subsanar-se.

S'ha de determinar no solament la riquesa en grau alcohòlic, sinó l'acidesa, extracte taní, clarificació, adquirint material de laboratori (catàleg especial)

ELS VINS REQUEREIXEN, DESPRÈS DEL TRACTAMENT, ÉSSER FILTRATS AMB APARELLS **TORMO**

Es construeixen d'un a cinc cossos. Filtre petit model vertical i model horizontal de dos cossos per a petits assaigs. Demaneu catàleg especial.

Tanins - Acids - Clarificants - Colorants - Antiferments - Bouquets Fosfats, etc., etc.

VICENS VILA CLOSA - PASSEIG DE GRACIA, 88 - **Barcelona**
Teléf. 72095 - Dir. Teleg.: KEGEVILA

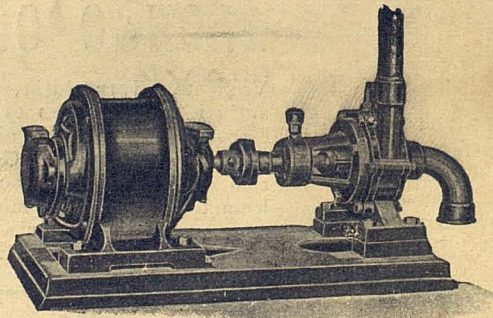
Propietaris! Quan necessiteu elevar aigua recordeu-vos sempre de la

Bomba MINERVA

que vos donarà completa satisfacció

Demaneu catàlegs i pressupostos a

MELCIOR CAÑARDO - Aragó, 252 - **Barcelona**
(entre R. Catalunya i Balmes)



L'ADOB AZOAT MÉS BARAT I AVANTATJÓS

Cianamida

19/20% DE NITROGENO Y 60% DE CAL

FACILITA DETALLS I ASSAIGS GRATUITS EL

DELEGAT TÈCNIC DEL CENTRE D'INFORMACIÓ AGRÍCOLA DE LA CIANAMIDA A BARCELONA:
CARLES BIELSA ROXLO - CONSELL DE CENT, 294 - **BARCELONA**

NAGSA.-Casanova, 212-214-BARCELONA.

