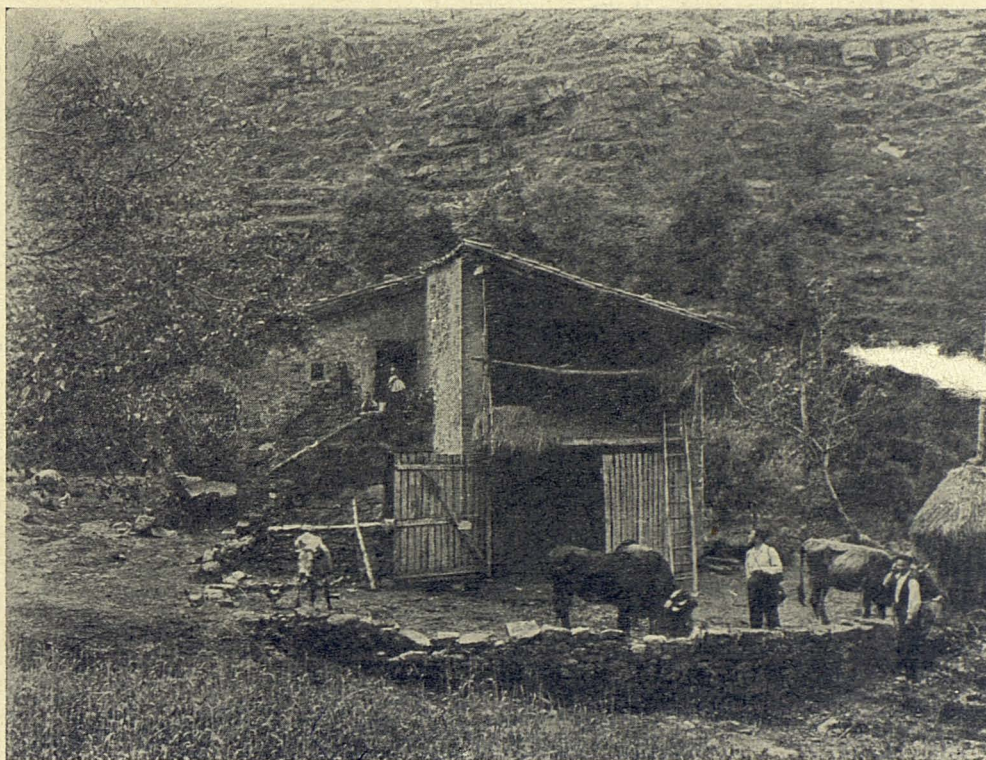


# AGRICULTURA



La batuda als Pireneus

## SUMARI:

Els nostres pagesos: El senyor Valentí Bosch.—Ja estem salvats! per Ramon Nubiola. — La farina d'alfals en l'alimentació de les truges, per M. R. i V. — El nanisme en els arbres fruiters, per C. Colomer. — El Trust dels superfosfats a Catalunya, per Albert Talavera. — Sobre la cria de vaques lleteres i el possible aprofitament de la llet a l'alt Empordà, per Josep Llobet. — El problema de les importacions del moresc, per Jaume Estapé i Pagès. — Les races animals relacionades amb l'etnologia de Catalunya, per M. Rossell i Vilar. — Dels concursos de fruita, per R. Sala. — Noticiari. — El mercat.

# I RAMADERIA

REDACCIÓ I ADMINISTRACIÓ:  
Plaça de Catalunya, 17

LLIBRERIA CATALONIA  
BARCELONA



# ENCICLOPEDIA AGRÍCOLA

publicada sota la direcció de G. WERY

## VOLUMS PUBLICATS

Química agrícola (Química del suelo). *G. André* (2.<sup>a</sup> edició). Dos volums.—Tela, 24 pessetes.  
Química agrícola (Química vegetal). *G. André* (2.<sup>a</sup> edició). Dos volums.—24 ptes.  
Viticultura. *P. Pacottet* (2.<sup>a</sup> edició).—15 ptes.  
Vinificación. *P. Pacottet* (2.<sup>a</sup> edició).—14 ptes.  
Higiene y Enfermedades del ganado. *P. Cagny y R. Gouin* (2.<sup>a</sup> edició).—14 ptes.  
Avicultura. *Voitellier* (2.<sup>a</sup> edició).—14 ptes.  
Abonos. *C. V. Garola* (2.<sup>a</sup> edició). Dos volums.—24 ptes.  
Cereales. *C. V. Garola*.—14 ptes.  
Riegos y Drenajes. *E. Risler y G. Wéry*.—14 ptes.  
Las Conservas de frutas. *A. Rolet* (2.<sup>a</sup> edició).—14 ptes.  
Agricultura general. *P. Diffloth* (2.<sup>a</sup> edició). 4 volums.  
I. *Suelo y mejoramiento de las tierras*.—12 ptes.  
II. *Laborés y rotación de cultivos*.—12 ptes.  
III. *Siembras y cuidado de los cultivos*.—12 ptes.  
IV. *Cosechas y conservación de los productos agrícolas*.—12 ptes.  
Alimentación racional de los Animales domésticos. *Gouin*.—14 ptes.  
Entomología y Parasitología agrícolas. *Guénaux*.—14 ptes.  
Enfermedades parasitarias de las plantas cultivadas. *P. Delacroix*.—12 ptes.  
Enfermedades no parasitarias de las plantas cultivadas. *P. Delacroix*.—12 ptes.  
Lechería. *C. Martin* (2.<sup>a</sup> edició).—12 ptes.  
Arboricultura frutal. *Bussard y Duval* (2.<sup>a</sup> edició).—14 ptes.  
Material vitícola. *R. Brunet*.—12 ptes.  
Material vinícola. *R. Brunet*.—14 ptes.  
Prados y Plantas forrajeras. *C. V. Garola*.—15 ptes.  
Botánica agrícola. *E. Schribaux y J. Nanot*.—12 ptes.  
Zootecnia general. *P. Diffloth*. 2 volums.—27 ptes.  
Microbiología agrícola. *E. Kayser*. 2 volums.—24 ptes.

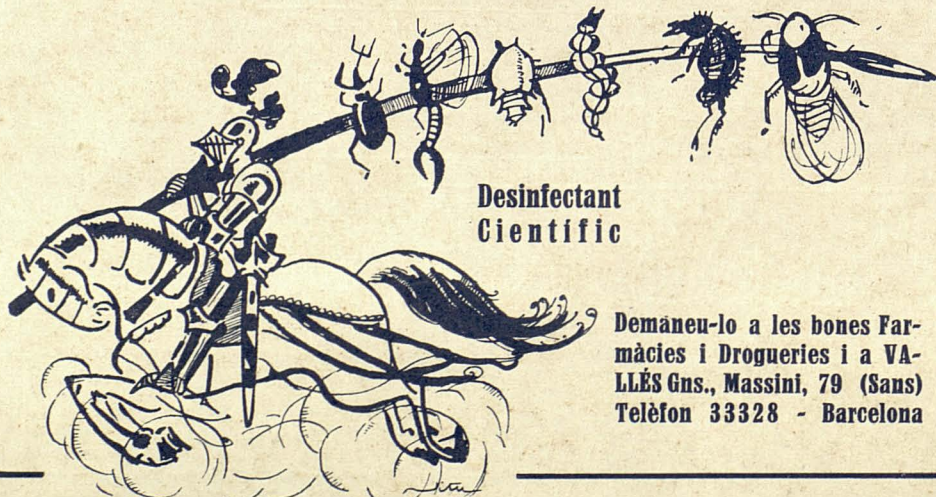
Ganado lanar. *P. Diffloth*.—12 ptes.  
Silvicultura. *A. Fron*.—14 ptes.  
Razas bovinas. *P. Diffloth*.—15 ptes.  
Aguardientes y Vinagres. *P. Pacottet*.—14 ptes.  
Las Conservas de Legumbres. Carnes, productos del corral y de la lechería. *A. Role*.—12 ptes.  
La remolacha y la fabricación del azúcar de remolacha. *Saillard*.—17 ptes.  
Industria y comercio de los Abonos. *Pluvinage*.—14 ptes.  
Construcciones rurales. *J. Danguy*.—14 ptes.  
Economía rural. *E. Jouzier*.—14 ptes.  
Compendio de Agricultura. *C. Seltensperger*.—14 ptes.  
Explotación de un dominio agrícola. *R. Vuigner*.—15 ptes.  
Apicultura. *R. Hommel*.—14 ptes.  
Cultivo hortícola. *L. Bussard*.—12 ptes.  
Cabras, cerdos, conejos. *P. Diffloth*.—12 ptes.  
El Manzano de sidra y la Sidrería. *Warcollier*.—15 ptes.  
Sericultura. *P. Veit*.—12 ptes.  
Hidrología agrícola. *F. Diéner*.—12 ptes.  
Higiene de la Granja. *Regnard y Portier*.—12 ptes.  
La Mimbrera (Cultivo y aplicaciones) *E. Leroux*.—12 ptes.  
Prácticas de Ingeniería rural. *Provost y Roiley*.—12 ptes.  
Máquinas de labranza. *G. Coupan*.—14 ptes.  
Razas caballares. *P. Diffloth*.—14 ptes.  
Análisis agrícolas. *R. Guillin*.—12 ptes.  
Producción y doma del caballo. *J. Bonnefont*.—12 ptes.  
Meteorología y Física agrícolas. *Klein y Sanson*.—12 ptes.  
Electricidad agrícola. *A. P. t. l.*.—14 ptes.  
El libro de la campesina. *O. Bussard*.—12 ptes.  
Topografía agrícola. *C. Muret*.—12 ptes.  
Destilería agrícola e industrial. *Boullanger*. Dos volums. Publicat el primer.—12 ptes.  
Vinos de Champaña y Vinos espumosos. *Pacottet y Guillon-neau*.—12 ptes.

## VOLUMS EN PREMPSA

Destilería agrícola e industrial. *E. Boullanger* Volum II.  
Plantas de escarda. *H. Hitter*.  
Previsión del tiempo. *Sanson*.

Cultivos meridionales. *Rivière y Lecq*. 2 volums.  
Piscicultura. *G. Guénaux*.  
Geología agrícola. *Cord*.

De venda en la LLIBRERIA CATALONIA, Plaça de Catalunya, 17. — BARCELONA



**Desinfectant Científic**

**LISOL**

**VALLÈS G.<sup>NS</sup>**

L'únic que pot combatre eficaçment totes les plagues del camp i dels arbres fruiters  
Indispensable per a la curació de tota classe de mals del bestiar.

Demaneu-lo a les bones Farmàcies i Droguerías i a VALLÈS Gns., Massini, 79 (Sans)  
Telèfon 33328 - Barcelona



# CREDIT I DOCKS DE BARCELONA

## COMPANYIA DE CRÈDIT I DE MAGATZEMS GENERALS

FUNDADA L'ANY 1881



Magatzems en el port de Barcelona, enllaçats amb la xarxa ferroviària.—Magatzems a Aldea (Amposta)

Préstecs sobre cereals, fruits i primeres matèries

Obertura de crèdits

Comptes corrents a la vista i a terminis.—Comptes corrents en monedes estrangeres.—Descompte i cobrament d'efectes comercials.—

Valors.—Cupons.—Préstecs sobre títols

**Cambra cuirassada amb compartiments de lloguer**

PASSATGE DEL COMERÇ, 7 — Apartat de Correus 661

# NOGAT

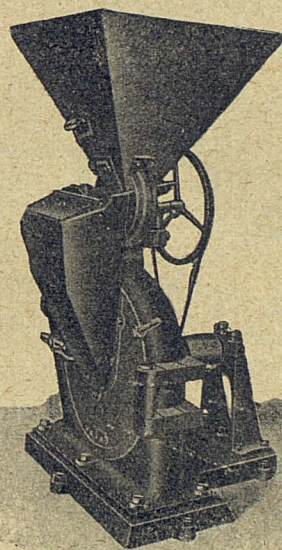
PRODUCTE ESPECIAL MATA-RATES



El mata rates "Nogat" constitueix el producte més còmode, ràpid i eficaç per a matar tota classe de rates i ratolins. Es ven a 50 cèntims paquet i a 10 pessetes la caixa de 25 paquets a Barcelona, Farmàcia Gelart, Princesa, 7, Drogueries Vidal i Ribas i en les principals farmàcies i drogueries d'Espanya, Portugal i Amèriques.

Producte del Laboratori SOKATARG  
Carrer del Ter, 16-Telèf. 564 S. M.-Barcelona

NOTA.—Dirigint-se i ensem enviant per Gir Postal o segells de Correus l'import més 50 cèntims per despeses de remesa, a Laboratori, a volta de correu, verifica la remesa de la comanda



# MOLI "ALFA"

El millor per a pinsos per al ramat, matèries dures i fibroses. Dispositiu de moldre especial patentat.

## Andreu Morros

Oficines: Avinguda del Marquès de Argentera, 21  
BARCELONA

Instal·lacions i reformes de FABRIQUES DE FARINES

FABRICACIÓ NACIONAL. Sol·licitar preus i catàlegs

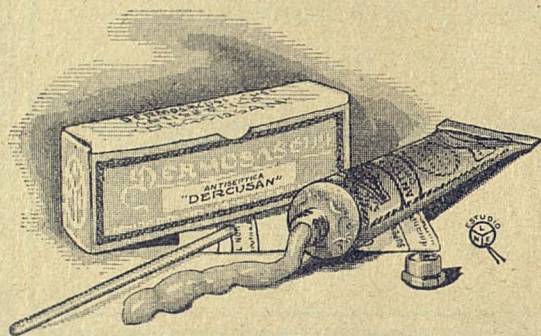


# “DERCUSAN”

Antisèptic envasat en tubs d'estany,  
és fàcil de transportar i guardar.



Té aplicació en ferides i processos infectats tant en les persones com en els irracionals. Mata els paràsits (polls, puces, etc.) És insubstituïble per a tractar aquestes afeccions en l'aviram, gossos, gats i altres animals domèstics. Desinfecta i cicatritza les picades dels tàvecs. No és metzinós ni irritant.



ES VEN A LES FARMACIES

Tub petit 1'60 ptes. - Tub gran 3'65 ptes.  
Tub per a Clíniques i Veterinària 7'70 ptes.

LABORATORIOS DEL NORTE DE ESPAÑA

Director: J. CUSÍ, Farmacèutic - MASNOU, Barcelona



Higiènic  
Econòmic  
Perpetu

Pràctic  
Transportable  
Estètic

Marca Registrada

La darrera paraula en la colombicultura  
El criador desmuntable per a coloms

**“COLOMCRIA”**  
PATENTAT

És indispensable en el seu colomar  
si vol treure profit i trobar  
plaer en la cria de coloms

Demandar informes i catàlegs a:

**T. GAZA I COSTA - R.<sup>da</sup> St. Pere, 47-Barcelona**  
Concessionari exclusiu de les Patents Fornaguera del

**“COLOMCRIA”**

Visitar el pabelló que tenim en el pati del Palau d'Agricultura de  
L'EXPOSICIÓ DE BARCELONA

**Quin és el millor pinso?  
Quin és el pinso més barat?**

Per als cavalls, muls, ases i conills

**LA GARROFA ESMICOLADA SENSE GARROFÍ**

Per a les vaques, ovelles i cabres

**LA GARROFA TRITURADA**  
més petita que l'anterior

Per als porcs

**LA FARINA DE GARROFA**

INFORMES I PREUS:

**PRODUCTES AGRÍCOLES I DERIVATS, S. A.**

Provença, 697

BARCELONA



# A G R I C U L T U R A I R A M A D E R I A

DIES DE SORTIDA: EL 15 DE CADA MES  
UN SOL NÚMERO: 1 Pesseta

DIRECTOR:  
M. ROSSELL I VILAR

SIIBSCRIPCIÓ: BARCELONA, ANY: Ptes. 9  
FORA: Ptes. 10      ESTRANGER: Ptes. 11

## ELS NOSTRES PAGESOS



El senyor Valentí Bosch

A Catalunya hi ha homes que de no haver estat el moviment patriòtic, haurien vegetat sense cap estímulo enlairat i sense cap mena de responsabilitat.

El senyor Valentí Bosch, de Navarques, ha estat indubtablement un dels treballadors deixondits per l'espiritualitat catalana. Si no hagués estat el motor patriòtic, ¿quina força l'hauria empès a aprendre i ensenyar de música, a dirigir una massa coral i a organitzar i mantenir associacions agrícoles?

Qualsevol home que en la nostra terra treba-

lla desinteressadament, és que marxa illuminat per la flama patriòtica.

Treballador i fill de treballadors, el senyor Valentí Bosch ha estat director de la secció coral i de l'orfeó de la Societat Harmonia Navarquina. Conjuntament s'interessà pels problemes agrícoles que afectaven la localitat i la comarca i a impulsos d'un dels Cursets de viticultura i enologia organitzats per la Mancomunitat, donà naixença al Sindicat Agrícola de Navarques i més endavant amb l'ajut d'En Rendé, Cap del Servei d'Acció social agrícola de la Mancomunitat, estableix la Caixa rural, de la qual el nostre biografiat fou primer president i ara n'és tresorer.

El Sindicat Agrícola de Navarques, mentre existí la Mancomunitat, portà una vida activa i plena d'optimisme, igual que quasi tots els Sindicats de Catalunya, però així que la Mancomunitat fou dissolta, l'acció dels Sindicats ha estat o nulla o de poca empremta. Alguns Sindicats, com el mateix de Navarques, amb el seu celler, han deixat obres inacabades.

Un Sindicat a un poble és ja una gran institució, però la vida econòmica i social és molt complicada perquè els isolaments puguin abastar-se a si mateixos. I això ho compregué a seguit el senyor Valentí Bosch, i cooperà decididament a la creació de la Federació Agrícola del Pla de Bages, composta de catorze Sindicats, i de la qual ha estat President.

Veus ací, doncs, amb el senyor Valentí Bosch, un exemple de patriotisme i de tenacitat revestit—cosa que el fa més admirable—amb la modestia que tan bé escau a aquell que respira cada dia el baf de la terra, remoguda amb les eines que han deixat empremta a les pròpies mans que les mouen.



## Ja estem salvats!

(COMENTARIS A UNA R. O.)

**E**L Govern actual torna a remoure la Reial ordre del Ministeri d'Economia publicada a la «Gaceta» el 29 de desembre de l'any passat pel distingit aristòcrata de la Dictadura, senyor Conde de los Andes, R. O. que hom creia arreconada, junt amb l'esmentat senyor, pels segles dels segles.

Aquesta R. O., segons es desprèn de la part expositiva, servirà per a «encauzar y salvaguardar celosamente los intereses agrícolas en los mercados mundiales mediante una serie de disposiciones defendiendo las diferentes calidades de cada producto y reglamentado la forma de presentación de los mismos».

És una R. O. molt llarga, molt enginyosa, plena de fullaraca burocràtica i feta tan de bona fe, que si l'actual ministre no la fa nova de cap a peus, els exportadors de fruites ja estan ben guarnits.

Fins ara, si bé és veritat que l'exportació de fruites es feia d'una manera empírica, cal dir que des de fa uns tres o quatre anys, des que es començaren a formar els Sindicats Agrícoles—gairebé tots destinats a aquest objecte, sobretot al Pla del Llobregat—la cosa s'ha adobat qui-sap-lo.

Els Sindicats Agrícoles del Pla del Llobregat s'han preocupat amb resultats bastant bons de la selecció i standardització de les fruites i embalatges. Naturalment que això, donada la nostra psicologia, donat el tarannà una mica anàrquic dels pagesos, no s'ha pogut fer en un dia.

De mica en mica, sense sotragades massa fortes, ens trobarem, però, aviat, que allò que ens feia tanta muntanya, que ens venia tan costa amunt, ja ho tindrem fet.

Al nostre parer, és per aquí que havia de començar el Govern. Abans de fer reials ordres coactives—segurament amb mires fiscals—calia instruir els pagesos i els exportadors en l'art difícil de collir, classificar, embalar, etc., com ho han fet en altres llocs de menys fama agrícola que el nostre país.

Els Governes d'Espanya es passen tot el sant dia fent la sirena i dient que Espanya és un país essencialment agrícola, que l'Agricultura (ells escriuen el mot amb A majúscula per fer-nos

contents) és la base del benestar patri, que l'Agricultura aquí, que si tomba, que si gira, que si patatim, etc., etc. Mentrestant, però, tolera que els exportadors hagin de traslladar els productes en vagonets ramaders plens d'excrements, pudents de pixum, encofurnats. No es preocupen de la rapidesa de transports; no saben res o no volen saber res de l'abaratiment de les tarifes ferroviàries interiors. No fan gestions, a aquest mateix fi, prop de les nacions de trànsit. Només redacten reials ordres i reials decrets amb una profusió remarcable per a fer-nos treure els quartos de la butxaca.

No ens sembla possible comentar d'un a un els innombrables articles i normes de la R. O. que ens ocupa. Ens sembla tan monstruós tot l'articulat, que no sabríem per on començar.

Llegint aquesta R. O. hom es convenç que en redactar-la el redactor no sabia què significava la paraula exportació, o que els seus inspiradors estaven interessats a perjudicar els pagesos i els exportadors.

Diu l'article tercer: «Toda persona que desee enviar productos de los comprendidos en la presente soberana disposición (productos agrícolas, substancias alimentarias, olis, begudes alcohòliques, begudes en general i condiments d'origen vegetal) a mercados extranjeros, por cuenta propia o ajena, adquiridos directamente o por intermediarios, queda obligada a solicitar cada año, con dos meses de anticipación a la fecha en que haya de tener lugar el primer envío de productos al extranjero, su inscripción en el Registro de Exportadores que abrirá la Sección de Vigilancia y Reglamentación de los Exportadores, de la Dirección de Comercio y Abastos.»

I afegeix encara:

«En la petición de inscripción hará constar el peticionario la clase de productos a cuyo exportación se dedicará, los mercados a que los enviará y el volumen aproximado de unidades comerciales que en conjunto acostumbre o piense exportar, así como documentos que acrediten que el solicitante ha cumplido los requisitos legales de orden fiscal y tributario.»

«A la petición acompañará modelos de las marcas registradas de que disfruten o de las que



aún no sean registradas utilicen para señalar las expediciones, y se hará constar el domicilio del solicitante.»

Però abans d'acabar del tot hi ha unes paraules adreçades als productors, als quals veritablement seran molt agradoses :

«Los productores que exporten los frutos de su propia cosecha, acreditarán su condición de tales en debida forma, y sólo tendrán que notificarlo en el Registro de la Dirección de Comercio y Abastos con ocho días de anticipación a la fecha de su primer envío al extranjero.»

Només d'aquest article, l'autor del qual devia quedar ben descansat en acabar-lo, es podria escriure tot un poema.

Si el senyor Conde de los Andes i els seus inspiradors haguessin viscut en alguna comarca fruítera, es convencerien que és impossible de dur-lo a la pràctica sense lesionar els interessos dels exportadors, principalment els productors, i l'exportació mateixa que ell volia «encauzar».

¿Com pot ésser possible de preveure amb un mes d'anticipació, o encara que només sigui amb vuit dies, el volum aproximat d'unitats que hom pensa exportar, si tot just l'arbre ha deixat la flor? ¿És que l'illustre aristòcrata creu que la fruita es fabrica a mesura de les necessitats dels mercats estrangers, com qualsevol altre producte manufacturat?

Cal pensar que un fred tardà, una pedregada, una plaga qualsevol, us poden engegar en orris, en un moment, tot allò que en florir pensàveu de trametre a França o Anglaterra.

Per altra banda, els mercats depenen de les circumstàncies, és a dir, els mercats depenen, a més de les collites de tal o tal indret, de la manera com es troben econòmicament. Avui Anglaterra, amb els seus dos milions d'homes en vaga, consumeix molt menys que anys endarrera; ¿qui ens diu que això no pugui passar l'any vinent a França o a Alemanya?

Tots hem vist que una expedició que ha sortit de l'estació d'origen destinada a Londres o

a Hull, per exemple, en passar la frontera francesa ha estat destinada a Rotterdam o a Anvers, de resultes d'un telegrama rebut a darrera hora en el que us deien que el Covent Garden i els molls de Hull estaven embotits de fruita de tot el món.

¿Com es pot preveure això amb dos mesos o amb vuit dies d'anticipació?

Una altra traba greu, gravíssima al nostre entendre, és la que diu que als productors els caldrà acreditar «en forma debida» llur condició de tals. Cal preguntar que entendran a Madrid per «forma debida». Sembla que el senyor Conde de los Andes ignorava que és cosa corrent a casa nostra que molts productors no són propietaris de la finca que conreen (arrendataris, administradors, parcers), i per tant el serà engorrós d'acreditar en la deguda forma el que són. Hi ha d'altres productors que tot i essent propietaris del terreny, no podran exhibir el rebut de la contribució o altre document que se'ls demana, per anar estès a nom del seu pare, avi, germà, que o bé ja són morts o són com ell copartípeps de la finca.

I tots aquests detalls s'han de salvar, no al Sindicat del poble, a l'Ajuntament o a la Cambra Agrícola més pròxima, sinó a la Secció de Vigilància i Reglamentació de les Exportacions de la Direcció General de Comerç i Proveïments (el nom és curtet), establerta a Madrid, en una època de feina, quan hom treballa de les quatre del matí a les vuit del vespre, quan la fruita madura i no es pot esperar, i dissortadament tot-hom sap com es despatxen els afers en aquella vila castellana.

No estem ni a la meitat de la R. O. i hem escrit més del que hauríem volgut. A risc de fer-nos pesats veurem d'acabar aquests comentaris en un altre article.

La qüestió s'ho val. Hi ha proteccions que us apunyeuen, i la del senyor Conde de los Andes, bé pot classificar-se entre aquestes.

RAMON NUBIOLA

---



---

**Feu que la ració sigui completa i nutritiva afegint-hi uns grams de**

**NITROGINA**

**i obtindreu un engreix ràpid dels porcs i una gran producció d'ous en les gallines**



## La farina d'alfals en l'alimentació de les truges

**L**a farina d'alfals donada a les truges té una gran importància, perquè els seus efectes transcendeixen als garrins. Tots els productors de garrins voldrien que les truges criessin uns mamellons forts i vigorosos i que naixessin amb un tamany respectable. Perquè això sigui un fet cal, en primer lloc, desterrar velles pràctiques que no consonen amb els coneixements actuals d'alimentació, i en segon lloc, compondre les racions de manera que la truja pugui alimentar bé el seu cos i disposi dels elements nutritius sobrants per al desenrotllament dels seus petits quan encara han de néixer, o bé que els susdits elements passin a la llet per tal d'aconseguir una creixença ràpida.

En la majoria de les cases de pagès les truges són alimentades deficientment, puix que solen consumir durant tot l'any només verdura, excepte la temporada d'alletament, que reben una mica d'aliment concentrat. Amb aquest règim alimentici, ric en vitamines i substàncies minerals, les truges i els garrins es porten bé, però elles són sempre molt magres i els garrins no assolixen ràpidament el desenrotllament desitjable.

Gairebé el contrari succeeix en les explotacions porcines més o menys industrials. Ací, les truges es mantenen estabulades tot l'any i reben diàriament una suma de principis nutritius a vegades molt superior a llurs necessitats, però mancats de la saturació vitamínica que exigeix tota ració destinada a les femelles de cria, és a dir, en aquestes explotacions les truges estan mancades d'aliments verds i, per regla general, de la llum del sol.

Un dels aliments que per si sol reuneix gairebé totes les condicions apropiades als animals de cria és alfals. L'alfals pot ésser donat a les truges en verd, sec i en farina. En verd en mengen una quantitat considerable; en fenc o sec, si no mengen aliments verds, n'arriben a consumir mig quilo diari, i aquesta mateixa quantitat i a vegades fins 800 grams, en forma de farina.

John M. Eward, de l'Estació Agrària Experimental d'Iowa (E. U.), en un treball publicat a la revista *The Poland China*, procurava atreure l'atenció dels porquetaires respecte la importan-

cia de la farina d'alfals en l'alimentació de les truges.

L'alludit autor escriu:

«Els nostres experiments demostren que el fenc i la farina d'alfals són dos aliments adequats per a balançar les racions a base de moresc o de blat de moro, ordi, civada, sorgo i altres aliments usuals en l'alimentació dels porcs. L'alfals és ric en substàncies minerals, particularment en calç, matèria que constitueix el 40 per cent de la composició dels ossos. En 100 quilos d'alfals hi ha 1.400 grams de calç, o el que és el mateix, l'alfals conté cent vegades més de calci que el moresc. Des del punt de vista del calci l'alfals constitueix un aliment apropiat a balançar la major part dels productes que es solen utilitzar en l'alimentació del porcs, alguns dels quals aliments són molt pobres en calç, mineral que les truges han de menester de necessitat per mor que les cries naixen sanes i fortes i així puguin continuar desenvolupant-se.

L'alfals conté una bona proporció de ferro, element indispensable per l'organisme, per entrar en la formació dels glòbuls roigs de la sang. En 100 quilos d'alfals hi ha prop de 130 grams de ferro, o sigui quinze vegades més que el que posseeix el blat de moro.

A més l'alfals és doble ric en proteïna que el blat de moro, i aquesta proteïna té una valor biològica superior a la del moresc, puix que en corregeix i completa els defectes proteics de dit cereal i dels altres.

L'alfals és ric en vitamines, les quals es conserven en el fenc si aquest és ben assecat i no és vell. Les vitamines A i D, o siguin les de creixença i les antiraquítics, ròpies per al bon desenrotllament dels garrins, es troben a l'alfals en quantitats suficients.

El professor Eward, per a demostrar la bondat de l'alfals mantingué dos lots de truges, un amb espigues de blat de moro i l'altre amb espigues de blat de moro i alfals, el qual es posà en una rastellera a la disposició de les truges. El lot primer augmentà diàriament 150 grams per cap, mentre que les truges del segon grup que tenien a la seva disposició fenc d'alfals augmentaren de 300 a 450 grams diaris. Ambdós



lots consumiren aproximadament la mateixa quantitat de blat de moro, però les del lot segon, de més a més, mig quilo de fenc d'alfals per cap. Durant l'hivern les truges que reberen fenc d'alfals tenien millor aspecte que el lot que no en consumia.

En la garrinada es comprovà que el pes mitjà dels garrins de les truges que menjaren alfals era de 1.035 grams, i els garrins de les altres truges, de 765. Respecte el vigor, es constatà una remarcable diferència.

Un experiment anàleg realitzat en truges joves resultà d'acord amb el que s'acaba de transcriure. Les trugetes racionades exclusivament amb morenc augmentaren diàriament 150 grams, i les que rebien de més a més alfals, 225 grams. El 92 per cent dels garrins fills de truges alimentades amb alfals eren subjectes vigorosos, mentre que els fills de truges no alimentades amb alfals tingueren solament el 79 per cent de subjectes vigorosos. Finalment, les truges racionades amb alfals donaren, terme mig, 2 garrins

de més a cada part.

El subministre de fenc d'alfals a les truges és particularment recomanable en les localitats on manca la pastura o bé aquesta és insuficient. El fenc d'alfals haurà d'ésser follut. El tercer i quart dall són els preferits.

De les experiències de l'esmentat professor resulta que les truges menjaren diàriament 450 grams de fenc d'alfals. S'ha observat també que les truges que han pasturat en alfalsars són també les que més apeteixen el fenc.

Ara bé; les truges mengen només les fulles i la tija prima del capdamunt, cosa que representa una pèrdua considerable d'alfals. D'ací l'avantatge de donar l'alfals en forma de farina.

Entre els porquetaires americans gosava de gran prestigi la següent ració: farina d'alfals, una part; turtó de llinosa, una part; farina de carn, dues parts. Aquesta fórmula de racionament era coneguda amb el nom de «Trinity Mixture».

M. R. i V.

## El nanisme en els arbres fruiters

L'arboricultura actual té una marcada tendència a adoptar formes nanes, obeint a tres fets principals: la facilitat de la poda, la cura i la collita.

Això, però, no és tan fàcil com es creu. S'ha de tenir en compte que les formes nanes dels arbres presenten solament una petita superfície per a la producció de fulles i de fruits. Més que formes nanes es va a crear formes baixes, que són més accessibles en totes les parts de què l'arbre es compona, i més fàcils als tractaments.

Per al pomer i el perer les disposicions lineals en cordons horitzontals, verticals o oblics, les disposicions planes, en canelobre i en vano poden conrear-se en rengles, com la vinya en filferro. El petit gobelet de tres, quatre o cinc branques verticals pot ésser molt útil.

El presseguer, la reina-clàudia, poden disposar-se en embut, gobelet, pavelló o trompeta, en el·lipsoide a gran eix horitzontal. Aquestes formes permeten, per la seva tija prou alta, el pas d'animals, sense causar dany, mentre que les superfícies fulludes i fruïteres resten damunt del pla

horitzontal superior, i poden ésser abastades amb la mà o per mitjà d'un escambell.

No cal pas oblidar que les grans formes a l'aire lliure, ben disposades, airejades, clarejades i netes conserven l'avantatge de produir un pes considerable de fruita de consum ordinari, com són peres, pomes, prunes i cireres.

El perer s'ha aconseguit que sortís del sòl en forma de xiprer. Actualment s'assatja que surti del terreny en forma de gobelet, amb tija de 30 centímetres, la qual per al pomer ha anat molt bé. Aquest últim arriba a ésser conreat, com la vinya, en rengleres espaiades de 1'50 a 2 metres. Des de 1900 existia a Ax de Provença un camp de pruneres en semblant forma.

En els fruiters de pinyol, com el cirerer, que la petitesa de la fruita no permet de collir-la amb badoquera, s'han realitzat importants modificacions. El cirerer des de fa algun temps s'ha empeltat en el *Cerasus mahaleb* (Santa Llúcia), i podat en gobelet, prop de terra en tots els sòls calcaris especialitzats.

El nespreu reix sols en forma de mitja tija.



És poc exigent quant a fertilitat del terreny, tot i que el seu fruit és més gros que la cirera. Per això l'altura no té tanta importància.

El presseguer a tot arreu es procura que sigui baix per a tractar-lo amb facilitat contra les malalties, i principalment per a collir amb comoditat la fruita, així que va madurant. L'altura del tronc de les plantacions realitzades després de la guerra a Gasconya, no passa de trenta centímetres. Alguns arboricultors han començat a palencar en filferro, com en la vinya.

A tot arreu on l'oliva es cull en dues vegades, una per a confitar-la i altra per a l'oli, i a tot arreu on s'ha propagat la pràctica d'adobs químics, pertot s'ha tractat de donar als arbres formes baixes, amb branques horitzontals, com a la plana de Provença.

La nanificació dels arbres s'ha estès a altres que no són fruiters. L'arbre industrial que s'ha

fet tornar més nan és la morera. Els japonesos, en totes les formes de nanisme han estat mestres. Recordem que, com motiu ornamental, el senyor Sacrest, de Les Planes, posseïa alzines i roures en testos, els quals arbres tenien més de cinquanta anys. Dit senyor els havia adquirit a uns japonesos.

La tendència morfològica dels arbres fruiters és oposada a la dels arbres que s'exploten pel seu tronc. En aquests últims, per mitjà d'esporgades apropiades, es procura allargar els troncs.

El nanisme permet d'utilitzar màquines. L'arboricultura passarà a l'estat d'arbusticultura. La branca fruitera, tan familiar i cantada pels poetes, acabarà per desaparèixer. L'economia agrícola així ho imposa, puix que el nanisme és una llei de l'arboricultura industrial.

C. COLOMER

## El Trust dels superfosfats a Catalunya

L'any 1929, molts Sindicats de la província de Tarragona adquiriren els superfosfats de calç al voltant de 10'20 pessetes els 100 quilos durant l'any, preu net. Enguany, els tres únics fabricants a Catalunya de l'article, l'han fixat de 12'10 a 12'50 pessetes segons el mes de l'any que se serveixi.

Potser el primer acte d'aquest Trust, en posar-se en relació amb la pagesia consumidora, hagi estat l'augment de més del 20 per 100 en el preu de venda del producte que, en el darrer quinquenni, a les esmentades comarques, ha tingut un preu promedial de 10'50 pessetes els 100 quilos.

A més, establí el Trust l'augment gradual cada mes, sense cap garantia d'aplicació per al consumidor; féu més oneros el lliurament, consolidà tanteigs anteriors d'interessos al 8 per 100, imposà exigències cohibitives als compradors, eliminà la competència. I, sobretot, marcava una tendència a mediatitzar i entrebancar l'obra benèfica i sana de la Sindicació Agrària, en ordre a la distribució i regularització del servei d'adobs entre la pagesia.

El mes de juny, manifestà el Trust que pel juliol encara marcaria un altre augment en el

preu del super, amb el pretext del canvi; però aquest acord, que nosaltres sapiguem, no s'ha portat a la pràctica, malgrat el canvi advers, volem creure que degut a la pressió contentora que damunt l'egoisme del Trust haurà produït la constitució de la «Unió de Sindicats i Pagesos de Catalunya».

Les incidències de fa poc han palesat més encara el desafecte que el Trust sent pels Sindicats i Federacions Agrícoles i una orientació a tractar-los com una nosa pels seus càlculs i propòsits. Entenem, sincerament, que en això sofreix el Trust un error de tàctica i de perspectiva. Als venedors d'adobs creïem que els convé més reforçar la seva activitat comercial sobre una organització agrícola honesta com ho és la nostra, la qual aconsegueix una distribució en gran escala sense despesa per ell i amb les màximes garanties.

\*\*\*

A mitjan juny darrer, el Trust intentà explicar l'augment del preu amb l'alça de la lliura, que segons digué, encaria l'obtenció de les piritres d'àcid sulfúric.

La teoria és tan inversemblant, que si el Trust hagués fet memòria, és de creure que no l'hau-



ria posada en circulació. A mitjan juny últim la lliura es cotitzava a 40 pessetes, el juliol de 1929 a 34 i el juliol de 1928 a 28 pessetes. Així, la diferència a favor de la lliura del 1928 al 1929 va ésser de 6 enters, i també d'altres 6 enters, la de 1929 al 1930.

Doncs bé: l'any 1929 els Sindicats alludits, durant el juliol, ajustaren el super a fabricants que avui formen el Trust al «mateix preu» de l'any anterior, malgrat haver pujat la lliura 6 enters.

¿Per què enguany, que també ha pujat 6 enters amb relació a l'anterior, han elevat el super un 20 per 100 del preu? És evident que la puja de la lliura no és el factor que compta, perquè ja està vist que el 1929 no la influí. En canvi, la veritable explicació tal volta es trobi en el fet d'haver-se suprimit la competència mitjançant el Trust dels Superfosfats.

D'altra banda, el preu de cotització de les piritres, la quantitat que n'hi correspon per cent quilos superfosfats en saturació normal de 65° B.°, el 10 per 100 de pèrdues d'evaporació, etc., repercuteix sobre la matèria, elaborada en forma que potser, amb lleus retocs de preu, podria suportar-la el benefici corrent de fabricació i venda del producte, en un règim de lliure concurrència.

\* \* \*

Dos fets provinents de la mateixa causa—el cost elevat dels transports terrestres—interdeixen generalment els fabricants de super de l'interior d'Espanya de venir a competir al mercat català. L'encariment que comporta els transports ve del carrileig dels fosfats al lloc de fabricació i del desplaçament de l'article fabricat a la perifèria. Això, sense comptar que moltes fàbriques abasten només per al consum local.

Tampoc no podem competir els supers francesos degut a un aranzel, gairebé prohibitiu, que els barra el pas. Reduït a pessetes, paguen a l'entrada—mercaderia i envàs—2'88 pessetes 100 quilos, i cal afegir encara les despeses de nòlits, embarcament, desembarcament, impostos, obvençionals, etc. En conjunt, el superfosfat francès arriba aquí carregat amb un 45 per 100 del seu valor efectiu. No dirà ningú que el Govern de la Dictadura no fes un escaient present a una dotzena de fabricants, a costes i en perjudici de la pagesia. Hom recorda l'anècdota escandalosa que eixí d'aquella famosa Assemblea Nacional, a propòsit de l'origen i motiu d'aquest positiu «servei» que la Dictadura va fer al país.

Perquè ressaltin encara més les característiques de monopoli de fet, que presenta aquest negoci, recordi's que la mateixa Dictadura denegà l'autorització per a instal·lar una nova fàbrica de superfosfat.

Però, a desgrat de l'acordonament amb què el Trust té lligat el mercat català, la «Unió de Sindicats i Pagesos de Catalunya» proveirà de super els seus afiliats. Davant d'això, alguns representants del Trust deixen entreveure que a la Conca de Barbarà i Lleida abaixarà el preu, com arma de combat.

La «Unió» no voldria altra cosa que la utilització d'una tan vella com ineficaç represàlia, que palesaria el seu èxit màxim i provocaria automàticament la saturació de les altres comarques que, naturalment, aspirarien a ésser tractades amb el mateix honor que els focus rebels al Trust.

ALBERT TALAVERA

*President de la «Unió de Sindicats i Pagesos de Catalunya»*

*El dia 9 del que som finia el termini per a a presentar sollicituds per a l'ocupació de càrrecs en l'Escola d'Agricultura i en els Serveis Tècnics. És probable que en el número vinent ja es pugui publicar la llista del personal docent i tècnic que haurà nomenat la Diputació.*

*Serà una llàstima que els Serveis Tècnics hagin de circumscriure llur acció a la província de Barcelona, per haver la Dictadura destruït la Mancomunitat de Catalunya.*

**URALITA**

**LA MILLOR TUBERIA PER A  
CONDUCCIONS A PRESSIO**



## Sobre la cria de vaques lleteres i el possible aprofitament de la llet a l'alt Empordà

### I

TOTS sabem l'increment que ha anat prenent, des de fa uns quinze anys, la cria de vaques lleteres a la nostra comarca de l'Alt Empordà. Unes temporades en què les vaques es pagaven bé, degut a una gran demanda (per causes que no hem ara d'esbrinar, però entre elles, segurament, el nombre cada dia major de vaqueries que s'establien llavors dintre de Barcelona, i uns intervals, més o menys duradors, d'estar les portes tancades a la importació), feren que tothom es posés a criar vaques, sense discutir l'encertada que era l'orientació, sense pensar que no era igual criar vaques de llet que vaques per a treball i carn, i sense pensar que moltes vegades, el seguir el que fan els altres, en aquestes condicions, sol dur a fer el negoci impossible pels que van a darrera, i a espatllar-lo pels que havien començat amb èxit, i tal com havia de succeir, ens trobem avui dia que els negociants ens paguen les vaques a preus irrisoris, i fan que la cria d'aquest bestiar sigui un ben petit negoci. El pitjor del cas és que no es tracta d'una depressió o crisi transitòria que sofreix aquesta producció, sinó que més aviat és causa d'una mala orientació de la mateixa. Pot influir-hi que els vaquers darrerament expulsats de Barcelona, i instal·lats a l'extra-radi, es trobin en millors condicions per a recreiar-se les vedelles, fent que minvés la demanda; però per a ells no ha d'ésser mai gaire econòmica aquesta producció de vaques; el que passa és que prefereixen comprar les que vénen d'Holanda o Suïssa o inclús d'altres comarques catalanes, encara que les hagi de pagar més cares, perquè són més bones.

Aquesta és, al nostre entendre, la causa de tot el mal: que no produïm bestiar prou bo, o tot el bo que podria ésser, degut a què *en l'estat de coses actual les nostres condicions de producció són quasi oposades a les normes que exigeix l'obtenció de bons productes*, per diverses raons:

Primer. Per a obtenir una boca vaca lletera, és necessari que des de jove se la decanti cap a la producció a què va destinada, és a dir, cap a

la producció de llet, excitant per tots els mitjans possibles aquesta secreció i deixant de fer-n'hi produir, únicament uns dos o tres mesos abans del part següent, per a no esgotar-la excessivament; és a dir, preparant la vaca perquè assoleixi a la venda el màxim valor. Tot això, naturalment, acompanyat d'un suplement d'alimentació, car en la ració diària d'una vaca que produeix llet, convé considerar, una part que serveix per al sosteniment de la mateixa, i una altra que s'inverteix en la fabricació de llet; la primera quantitat és fixa, donades les condicions de l'animal; la segona és variable, segons la llet produïda; es compta que per cada litre de llet es necessita un suplement de 70 grams de proteïnes digestibles, que equival a dir, que es necessiten 0'72 quilos d'usurda (que valen 0'122 pessetes, a 17 pessetes 100 quilos), o bé 0'35 quilos de faves (que valen 0'157 pessetes, a 45 pessetes 100 quilos), tractant-se d'un altre d'aquests aliments. És a dir, el suplement de despesa que pel sol concepte alimentici requereix la fabricació d'un litre més de llet, és d'uns 15 cèntims, i en les condicions actuals, o sigui fent criar a les vaques els seus vedells o xurmers, per a vendre un cop desmamats, no s'arribà ni tan sols a cobrir aquest suplement de despesa. Efectivament, un xurmer ens costa de compra almenys 20 duros, però comptat l'elevat tant per cent de mortalitat entre aquest bestiar menut, es pot comptar un mínim de 25 duros que ens costen aquests animalets tot just nascuts, quan pesen uns 50 o 55 quilos. En desmamar aquests vedells, al cap de quatre mesos, no en paguen gaire més de 60 duros, en el qual moment pesen uns 160 quilos. Doncs bé. Segons experiències de professors competents, es pot comptar que per augmentar un quilo de pes viu, un vedell necessita en promig durant els quatre mesos, uns 12 litres de llet. L'augment de pes viu, havent estat de 160—55 = 105 quilos, haurà consumit 105 quilos × 12 litres = 1.260 litres de llet, que ens hauran valgut 300 pessetes — 125 pessetes = 175 pessetes, o sigui, que cada litre en llet ens haurà estat pagat pel vedell a  $175 \times 1.260 = 0'14$  pessetes escasses, i ja ens en costava més. Per això, veiem



que rarament les vaques crien més del seu vedell, perquè comprant xurmers per a recriar, ni tan sols es cobreixen les despeses suplementàries d'alimentació, és a dir, ens trobem en un cas tal, que és antieconòmic fer produir llet a les nostres vaques, quan el que convindria per a obtenir vaques bones, és que en produïssin sempre el màxim.

Segon. Per altra part, ens veiem obligats sempre a tenir bestiar jove (ja que no en treiem altre productes gairebé, que l'augment de valor a mesura que creix) i això no és mai favorable a un centre de cria ramadera, car diverses generacions, repetides entre bestiar jove, porten cap a la regeneració d'una raça.

Tercer. Finalment, arribat el moment de vendre, encara no podem valorar gaire la vaca, perquè acabat de parir la segona o tercera cria ens veiem obligats a treure-la de seguida sense deixar mamar el vedell (i això si trobem el negociant en aquell moment), i l'hem de donar al preu que volen ells, perquè saben que si la guardem un altre any, encara hi sortiríem perdent.

Tots aquest punts, trobarien fàcil solució si poguéssim aprofitar la llet d'una manera remuneradora; podríem munyir les vaques normalment des de la primera cria, no hauríem de córrer per vendre-les, car sempre donarien almenys un producte, la llet, i les millors lleteres podríem guardar-les en vistes a la millora de la vacada.

És a dir, *l'aprofitament de la llet, al propi temps que vindria a ésser per a nosaltres un nou ingrés, fóra la clau per a millora general de la nostra producció de vaques lleteres*, i amb això no dic res de nou, tots n'estem convençuts. Si fins ara no s'havia pensat a aprofitar la llet, era senzillament perquè la cria de vaques lleteres és una cosa relativament nova a la nostra comarca, que sempre havia produït bestiar per a carn o treball. Ja que hem evolucionat cap aquest nou camí, cal fer-ho completament com als altres països, per a seguir-lo amb èxit.

Mirem, doncs, primer que tot, *quins són els possibles aprofitaments de què pot ésser objecte la llet de la nostra comarca*.

Han de quedar descartades, en primer lloc, certes utilitzacions, com la fabricació de llet condensada i de la llet dessecada, que requereixen un gran capital d'explotació, una gran quantitat de llet a tractar, i que presenten una gran dificultat per a fer-se un lloc al mercat, que avui dia està envaït per marques acreditades. El peix gros es menjaria el petit. Com a possibles aprofitaments, n'hem d'esmentar tres: la mantegueria, la formatgeria i la venda de la mateixa llet a l'estat fresc.

Molts països (entre ells França i Dinamarca) trameten a Espanya grans quantitats de mantega, per la qual cosa no crec que fos gaire difícil de crer-se un mercat amb aquest producte, encara que, naturalment, convindria assegurar-se'n amb més detall. Afegint que tècnicament fóra possible aquesta indústria a la nostra comarca, es veu la possibilitat de pensar en aquest aprofitament. Efectivament, la mantegueria és una de les indústries més aprofitades als casos de clima calent quan el radi de producció i recollida és gran, car la llet sempre arriba a acidificar-se poc o molt abans d'arribar a la fàbrica, degut a l'alta temperatura del medi ambient que facilita la polització dels ferments làctics acidificadors, i aquesta acidesa adquirida, que fa impossible la fabricació de certs formatges, la condensació, la dessecació de la llet, no dificulta tant la fabricació de la mantega, encara que, naturalment, la qualitat i el rendiment se'n ressentin poc o molt, i convingui evitar-la en el possible. A més, la mantega és de fabricació relativament fàcil, l'aprenentatge és senzill, molt més senzill que la formatgeria; és tot qüestió d'instal·lació i d'organització, i es tracta d'una indústria que deixa un sots-producte, la llet desnatada, de la qual s'ha extret solament la matèria grassa, que convenientment completada amb aliments apropiats (farina de manioc, per exemple), constitueix un excellent aliment, d'una valor quasi equivalent a la de la llet natural, per a l'alimentació dels vedells. Sols té que és una indústria que treballa amb molt poc benefici per litre, és a dir, que li cal una gran quantitat de llet a tractar per a cobrir les despeses o instal·lació i explotació, per la qual cosa no fóra potser prudent d'intentar aquesta utilització de bell antuvi, mentre no hi hagués molta llet. Ens trobem encara amb un altre inconvenient: la qualitat de la llet. És condició essencial de reeixir aquesta indústria, tractar llet molt rica en matèria grassa; amb llet de vaques holandeses, no caldria ni pensar a fer mantega. Convé tenir en compte que la llet pobre, no sols dóna poc rendiment perquè conté menys matèria grassa, sinó també se n'aprofita un percentatge inferior. Així com amb llet de vaca holandesa, de 3 per cent de M. G., es necessitarien 38 litres per a fer un quilo de mantega, se n'obtindria la mateixa quantitat amb 22 litres de llet de vaca suïssa, de 4 per cent de N. G. Amb això hem volgut assenyalar la necessitat, si es pensa en qualsevol utilització racional, d'orientar la cria a base de vaques suïsses, que al nostre país s'adaptin tan bé com les holandeses i arriben a produir quasi la mateixa quantitat de llet en litres per any.



La fabricació de formatges fóra més difícil que l'anterior, perquè s'entra de ple en el camp de les indústries de fermentació i de fermentacions molt complexes, que requereixen per a dur-se a bon terme unes condicions adequades de medi, que no sempre s'obtenen naturalment, però, en canvi, té l'avantatge que requereix una instal·lació menys costosa, més reduïda i dóna en general un major benefici per litre de llet tractada, tot el qual fa que inclús en aquesta indústria podríem pensar nosaltres, adreçant-nos cap a la preparació de formatges no fermentats (amb la qual cosa suprimiríem el principal inconvenient d'aquesta indústria) i salats (per a augmentar-ne la conservació). És difícil d'advertir-se a afirmar la facilitat de vendre aquests formatges. Només constatarem un fet: un industrial francès, M. Gervais, té des de fa pocs anys una gran instal·lació moderníssima per a la fabricació d'aquests formatges a Torrelavega (Santander) i ha aconseguit col·locar-los a tot Espanya. El que convé, en cas de formatgeria, més que a cap altre potser, és arribar a produir bo i uniforme, altrament dit, crear-se una *marca*.

La venda de la llet al natural, sol ésser, però, la més avantatjosa de totes les utilitzacions en tots aquells casos que és possible; i en dir això penso, naturalment, en la venda de la llet a Barcelona. És regla general l'augment de població en les grans aglomeracions urbanes i la disminució de la producció de llet en l'interior de les ciutats per raons d'higiene i en les regions veïnes per raons econòmiques, ja que moltes vegades es tracta de regions que rendeixen més dedicant-les a conreus d'hortalisses i fruites (cas del Llobregat), i sempre en aquestes regions les majors exigències del personal, els preus més elevats dels farratges, els majors impostos industrials, etc., agreugen cada dia les condicions de

producció de llet; tot el qual origina fatalment la recerca d'aquest producte en comarques més allunyades. La ciutat de Barcelona no podria sostreure's a la regla general. És un fet evident que moltes temporades, els venedors de llet, bo i tenint autorització per a vendre-la a 75 cèntims, s'accontenten amb donar-la a 70. Serà, si voleu, que hi tiren aigua per a tenir-hi la vida, però la causa n'és la gran aflluència; en aquells moments, de llet de fora, a la qual els productors no saben o no poden donar altra sortida que la venda a Barcelona. Això demostra que les llets de fora, malgrat el transport, resulten tant o més barates que les produïdes a la ciutat mateixa, i el fet cau perfectament dins l'ordre general de les coses; un principi d'economia general diu que sempre és interessant dur els productes al màxim grau de transformació en el punt mateix de producció. Resulta sempre més barat de transportar els productes elaborats que els productes per a elaborar, llet o userda en el nostre cas. Ara bé, considerant que el transport de la llet en bones condicions, és tècnicament possible avui dia, no ens estranyarà que a París arribi llet de més de 300 quilòmetres; que els productors de Santander i Astúries enviïn diàriament molts mils litres de llet a Madrid, i que nosaltres puguem pensar en la venda de llet a Barcelona, tal com fan al Baix Empordà, a l'Urgell i fins a Cerdanya.

Dit tot això, i recordant que en més d'una ocasió s'ha parlat ja de venir-nos a comprar la llet i no sempre per a destinar-la al mateix fi, encara que aquests senzills *pourparlers* no hagin dut res a terme, hem de fer-nos la següent pregunta: *¿Quina indústria ha d'ésser la més convenient i quina l'organització més profitosa per als nostres interessos?*

JOSEP LLOBET

## El problema de les importacions del moresc

LES vacil·lacions, els dubtes i els errors soferts per la Dictadura en el referent al problema de les importacions de moresc, han fet d'aquest assumpte—tan senzill i sense complicacions—un vesper d'interessos, tan complicat en aparença, que el públic que no el coneix acaba per no saber de part de qui està la raó.

Abans de la Dictadura, la qüestió ni tan sols existia. Estava reconegut que el moresc era absolutament indispensable i insubstituïble per a la cria i engreix de certa mena de bestiar i que la producció del país no era—com tampoc ho és avui—suficient per a les necessitats del consum. I com a conseqüència d'aquests dos fets reals,



s'havia establert un règim de lliure importació de moresc, per ningú discutit, amb uns drets aranzelaris d'entrada més aviat estadístics que no pas fiscals, i que oscil·laven entre 0'50 i 2 pessetes els 100 quilos.

Fou necessària la mania de la Dictadura d'intervenir-ho tot, de fiscalitzar-ho i taxar-ho tot, perquè naixés el problema, i en existir, que es compliqués i s'agreugés.

El R. D. de 19 de juliol de 1926, que augmenta extraordinàriament els drets d'entrada dels productes agrícoles i fixa els del moresc a 10 pessetes or els 100 quilos, fou l'inici del conflicte. Amb uns drets aranzelaris tan pujats, el moresc no vingué, i quan s'esgotaren les existències i fou necessari introduir-lo, el Govern, assabentat d'aquesta necessitat, en lloc de tornar al seu acord i restablir la lliure entrada amb uns drets més mòdics que els assenyalats, inicià el període de vacil·lacions i errors, que realment han creat i embolicat el problema.

Establí primer la taxa, que tant va perjudicar els interessos comercials. Després vingué el règim de concursos. Al cap de poc, a mitjan any 1927, es tornà a la lliure importació, i s'establí un privilegi per als ramaders i entitats agrícoles, als quals va concedir-se uns drets especials de 5 pessetes or, en lloc de les 100 pessetes establertes per al comerç cerealista. A darreries del mateix any 1927 i per tot l'any 1928 canvià el sistema; en fou establert un de cupus repartible, meitat per als comerciants i meitat per als ramaders, amb bonificacions favorables per als primers, com si fossin ciutadans d'una categoria diferent. Més tard, a començaments de l'any 1929 i davant de les protestes que el règim diferencial produí per part dels comerciants, es tornà a la llibertat comercial, de la qual mai no s'hauria d'haver sortit, i s'establí una bonificació unificada per a tothom, que de fet reduïa el dret d'aranzel del moresc a 5'50 pessetes or els 100 quilos. I quan tot feia creure que la situació era consolidada, amb la sola modificació d'haver-se apujat els drets de 2 a 5'50 pessetes or, la R. O. d'11 de gener d'aquest any acaba amb tota la colla d'assaigs i vacil·lacions; i declara prohibida la lliure importació del moresc exòtic.

Fins avui havien entrat en joc interessos de comerciants i ramaders que el Govern de la Dictadura, amb la seva detestable política, havia fet distints i els havia posat en pugna. Després de la R. O. de l'11 de gener d'aquest any, entren d'altres elements que serveixen per a donar més importància al conflicte i fer més difícil la seva solució: els dels agricultors i fariners del Centre d'Espanya.

Plantejat en aquests termes el problema, per desenterrar les seves arrels i resoldre'l amb encert, es presenta una qüestió prèvia. És suficient la producció espanyola de moresc per a les necessitats del consum? Sense dades ni estadístiques concretes sobre aquests particulars, es fa un xic difícil llur discussió; però si ens atenem a les realitats, veiem que Andalusia, les dues Castelles i Extremadura anivellen, uns anys amb altres, producció i consum, i que en canvi, Galícia, Astúries, Nord, Catalunya, València i Múrcia, tenen un consum evidentment superior a llur producció. Per això, no d'avui, sinó de sempre, el dèficit global de producció d'Espanya ha oscil·lat entre les 200.000 i les 350.000 tones, el qual ha estat cobert amb la importació de moresc exòtic, fet que es pot comprovar amb les corresponents dades i xifres oficials.

L'any actual, que ja han entrat unes 60.000 tones de moresc, es pot afirmar, sense cap por d'ésser contradit, que el dèficit que hi haurà fins a fi d'any no baixarà de 200.000 a 250.000 tones, sempre que, expressament, no vulguin anar a la ruïna total de la riquesa ramadera.

Però com que aquesta ruïna no la pot desitjar cap Govern conscient de la seva missió, és evident que si hi ha dèficit en la producció del moresc, s'haurà de cobrir amb la importació de l'estranger, amb la quantitat suficient per a cobrir les necessitats.

El moresc és insubstituïble per a la cria i engrèix del bestiar porquí. Tots els assaigs i provatures que s'han fet per substituir-lo amb preparats de segó, ordi, sègol i d'altres productes similars, han fracassat d'una manera definitiva. Els manca la força alimentícia que posseeix el moresc, i el resultat és que l'engreix esdevé econòmicament impossible, no solament perquè exigeix més temps—de dos a tres mesos més—, la qual cosa l'encareix d'una manera extraordinària, sinó perquè els seus resultats rendeixen d'un 30 a un 35 per 100 menys dels que s'obtenen amb l'alimentació a base de moresc. A més, la indispensabilitat del moresc per a criar l'aviram i per a la producció d'ous, és tan fora de dubtes, que ni tan sols admet discussió. Substitueixi's definitivament el moresc per un preparat qualsevol, sigui el que sigui, i la producció d'ous quedarà reduïda gairebé a la meitat.

Especialment a Catalunya, s'havia entrat pel camí de la industrialització de la cria del bestiar porquí, i la nostra producció rural s'havia donat a aquesta activitat amb força entusiasme, no solament pel rendiment que li produïa, sinó per la facilitat que li representava donar sortida a certs residus de la producció agrícola i per a



obtenir, de passada, una quantitat abundant d'adob orgànic. Començaven d'ésser legió les granges avícoles escampades per Catalunya, i llur acció educadora repercutia pertot el territori, de tal manera que a tot arreu es curava la selecció de races i la producció d'ous començava a ésser abundosa.

Unes dades, encara que no exactes, per manca de censos, però sí molt apropiades a la realitat, donaran idea de la importància d'aquesta riquesa.

Dins la província de Barcelona, on més intensa és la producció, hi havia, aproximadament, a darrers de l'any passat, 1.245.000 caps de bestiar perquè a un preu promedi de 350 pessetes cada un, que representava la important suma de 435.750.000 pessetes. (1)

A la de Girona, a la mateixa data, es comptaven uns 162.000 caps, que al tipus promedi esmentat de 350 pessetes cada un, importaven 56.750.000 pessetes. (2)

A Lleida i Tarragona, encara que les dades són més difícils d'obtenir, es pot calcular que el cens perquè de la primera no baixava de 150.000 caps, i a la segona de 100.000, el que representa unes 52.000.000 i 35.000.000 de pessetes respectivament.

El valor global del cens perquè a Catalunya, a darrers de l'any passat, no baixava, per tant, de 580 milions de pessetes.

Com a complement d'aquesta riquesa, existeix a la comarca de Vic-Ripoll la indústria de la fabricació de llonganisses, que per si sola constitueix un factor important de l'economia. Ja només a Vic hi ha 22 fàbriques d'aquest producte, amb una producció anyal de 1.200.000 quilos que necessita per ella sola sacrificar de 48 a 50.000 porcs. I la seva comarca no deixa de produir anyalment uns 700.000 quilos i absorbeix un consum de 30 a 32.000 porcs.

Menys concretes són les dades respecte la valor que pugui representar la riquesa de l'aviram (conills, pollastres, ous, etc.), perquè les que hem pogut obtenir són globals i comprenen la suma de totes aquestes riqueses. Però com que les xifres són força respectables, val la pena que les indiquem.

La valor de totes les transaccions que en aquest ram es fan als mercats setmanals de la

província de Barcelona, representen de 75 a 80 milions de pessetes cada any. (3)

Una valor semblant i tal vègada sensiblement major, podem donar a les transaccions que es fan durant un any als mercats setmanals de la província de Girona. (4)

I encara que sense dades concretes de les províncies de Lleida i Tarragona, per converses sostingudes amb elements del país, coneixedors d'aquest problema, podem calcular que les transaccions fetes als mercats de les comarques d'aquestes províncies no baixen anyalment de 25 milions de pessetes a la primera i de 30 milions a la segona.

En conjunt, dóna un total de transaccions anyals de 203 a 210 milions de pessetes.

Tota aquesta riquesa porquina i avícola, que, com es veu, és molt digna d'ésser tinguda en compte, es fomenta, com ja s'ha dit, a base de moresc, en la seva major part del país, representant l'exòtic, que complementa el dèficit de producció que existeix a Catalunya, de 130.000 a 160.000 tones, que entren pels ports de Barcelona i Palamós.

Si se suprimeix el moresc exòtic, o s'elevi massa els seus drets, o la cria i engreix industrialitzats desapareixeran per impossibles, o per no ésser remuneradors.

Ben segur que el nostre cens perquè ha baixat en un 15 a un 20 per 100 del que hi havia a les darrerries de l'any passat. I si no es posa remei al mal, ben aviat baixarà moltíssim més, i constituirà un greu dany per al nostre agricultor, el qual veia en aquesta activitat un complement relativament segur als molts més insegurs beneficis de l'agricultura.

JAUME ESTAPÉ I PAGÉS

(1) La distribució d'aquesta xifra per comarques és com següeix:

Barcelona i el seu radi, que comprèn des de Mataró.	165.000 caps
Comarca del Vallès . . . . .	360.000 »
Comarca de Manresa, Berga, Olvan . . . . .	395.000 »
Comarca del Penedès. . . . .	125.000 »
Comarca de Vic . . . . .	200.000 »
En conjunt. . . . .	1.245.000 »

(2) En 1928, hi havia inscrits al corresponent registre, més de 300.000 caps.

(3) Ens referim als mercats de Barcelona i el seu radi, Vallès, Vic, Montseny i Penedès.

(4) Sumem les dades setmanals dels mercats de Ripoll, Figueres, Olot, Girona, La Bisbal i Santa Coloma de Farnés.

**URALITA**

**EL MILLOR MATERIAL  
PER A COBERTES**



## Les races animals relacionades amb l'etnologia de Catalunya

(Discurs de recepció de M. Rossell i Vilar a l'Acadèmia de Ciències)

(Vegi's els números immediatament anteriors)

### IV. — Indigenisme i moviments de pobles i de races animals.

No fa gaire que assenyalàvem el fet que cap de les races que habiten el Principat, excepte les contemporàniament importades, no tenia un origen històric, i per consegüent, un problema previ es presenta.

Quan pot dir-se que una raça és autòctona?

Considerarem per tal la raça l'existència de la qual sigui innegable en el quaternari, és a dir, que la seva presència en nostre territori no pugui imputar-se a cap moviment de pobles i per eliminació, que en cap altre país no existeixi una raça igual.

Resolt aquest punt, passem a la investigació de l'indigenisme de les races que habiten el Principat, i les que no siguin autòctones indagar com han arribat a Catalunya.

La raça *cavallina catalana* és segurament autòctona. Es manifesta en l'aurignacià per la calavera de Grimaldi, i durant el magdelanià en l'art quaternari, tant en escultura com en gravats.

Els caràcters d'aquesta raça són únics. Per altra part, la seva àrea geogràfica es troba voltada de poblacions cavallines molt diferents.

La cultura aurinyaciana de Grimaldi, pertany segons la classificació d'Obermaier, a la província aurinyaciana mediterrània. Aquesta cultura sembla emparentada amb la capsiana del nord d'Àfrica, de manera que si s'evoqués una emigració, aquesta hauria de procedir del continent africà. En tot Àfrica no existeix cap població cavallina de caràcters iguals als de la raça catalana. És més: la població cavallina indígena del nord d'Àfrica és distinta de la d'Andalusia, regió per on la hipotètica emigració hauria hagut de passar.

La raça cavallina catalana constitueix, doncs, una raça autòctona.

La raça *asinal catalana* també pot considerar-se indígena. Els motius d'aquesta qualificació són

tan idèntics als emprats per la raça cavallina, que exposar-los fóra repetir-se. Tan sols hem d'afegir que les restes ossíferes de l'abric Romaní del paleolític superior pertanyents a l'espècie asinal es relacionen, com hem dit, amb el gravat de Lourdes i el del Mas d'Azil.

Quant a les altres races estudiades, no existeixen proves de llur presència en el nostre país en el quaternari, o sigui, que no podent considerar-les autòctones, la seva introducció a Catalunya s'haurà de supeditar a alguna de les invasions humanes realitzades des del paleolític fins als temps històrics.

La raça *bovina catalana* no pot tenir-se per autòctona, perquè la seva representació falta absolutament en el quaternari. L'art parictel representa a Cogul bòvids de la raça ibèrica, fora de la seva actual àrea geogràfica. A Combarelles es troba figurat el *Bos primigenius*, que té la seva representació actual en la raça vendeana, la mateixa precisament que viu en la regió on la representà l'artista quaternari.

Quant a la filiació de la raça que ens ocupa, forma part d'un conjunt de races que, per llurs caràcters craniològics iguals, se les agrupa amb el nom de *Bos taurus alpinus* (Sanson) o de *Bos brachyceros*. Els bovins d'aquest tipus es troben en les dues vessants del Pireneu català, Gasconya, comtat de Foix, Llenguadoc i Delfinat. A Itàlia ocupa el Tírol, Venècia, Llombardia, Piemont, Als Vètics i Apenins; a Suïssa s'estén a més de la meitat del seu territori; a Alemanya ocupa el ducat de Badén i Wurtemberg; a Àustria, tota la regió muntanyosa, i a Iugoslàvia, la Bòsnia.

Si a Catalunya aquest tipus tan sols pot datar-se documentalment pels cranis de la cova de Joan d'Os, pertanyents a l'eneolític, en canvi a Suïssa, les nombroses calaveres de tipus alpi, trobades en els palafits, permet classificar-les en el neolític primitiu.

Com és sabut, l'època de la pedra polida es caracteritza per un desplaçament successiu de



pobles que procedents d'Àsia, es dirigeixen vers l'Europa occidental. Però abans de tractar del moviment de pobles durant el neolític, serà convenient, i per via d'eliminació, demostrar que els bovins de tipus alpí no existien a Catalunya ni al sud de França, al final del paleolític.

En tractar dels cavalls ja s'ha dit que l'aurinyacià del sud-est de França es trobava comprès en el capsità mediterrani, i que d'existir un moviment de pobles, aquests necessàriament havien de procedir d'Àfrica. En el continent africà no es troben bòvids de tipus alpí. En el primer període del solutrià no es troba en tot el territori francès, actualment ocupat pel tipus alpí, cap indicatiu de la cultura que caracteritza aquest període, cultura que té el seu origen a Àustria i la seva via d'expansió al Danubi. En canvi, el solutrià final apareix com una creació francesa limitada entre la regió del Loire i els Pirineus. És a dir, que el moviment de pobles de l'Europa central vers el Rin no pogué portar el tipus alpí, perquè no es troben vestigis del mateix en els països on s'expandí la cultura del solutrià inferior, com tampoc es troba en territori típic de la cultura del solutrià superior, puix que aquesta constitueix una derivació d'aquella, particularitzada en la susdita regió.

En el magdalenianà, si el tipus alpí hagués existit, segurament que se'l trobaria representat, puix que l'àrea geogràfica del mateix ocupa una zona del país del sud de França, prolix en art rupestre. Pel contrari, els bovins que representa l'art parictel, pertanyen, com s'ha dit, al *Bos primigenius*. Amb aquests raonaments, bé es pot afirmar que l'origen de la raça catalana deu ésser posterior al paleolític, i, per consegüent, la seva procedència s'haurà d'inquirir al neolític.

És probable que el tipus alpí hagués acompanyat alguna de les onades de pobles braquicèfals oriünds d'Àsia. Aquesta hipòtesi es fonamenta en dos fets principals: primer, que des de Catalunya fins a Bòsnia es constata l'existència d'aquest tipus sense solució de continuïtat; segon, que el tipus alpí o *Bos brachyceros* està freqüentment representat en els monuments antics d'Àsia, com, per exemple, el palau assirià de Kuyunjik i en el toro que sacrifica Mitra, del Museu del Louvre, i en altres figuracions que podríem aportar.

Per altra part, la representació craniològica del tipus alpí no apareix a Europa fins al neolític, com s'ha dit a propòsit dels fòssils trobats per Rüttimeyer als palafits suïssos. A França el *Bos brachyceros* sols s'ha trobat a Langres. A Cata-

lunya, com s'ha indicat, les restes ossíferes d'aquest tipus pertanyen a l'eneolític.

El problema és encara més complex. És probable que la invasió braquicèfala procedent d'Àsia hagi seguit sincrònicament dues vies: una danubiana i altra nordafricana, i àdhuc aquesta no fóra estrany que fos anterior a l'europea. Com és sabut, l'estació de Mugem (Portugal), es caracteritza per nombrosos cranis braquicèfals i per la presència de kjökkenmodings, restes que indiquen el pas del magdalenianà al neolític sense transició, i per consegüent els braquicèfals de Mugem serien anteriors als braquicèfals del neolític de la resta d'Europa. A l'altre costat de l'estret de Gibraltar s'han trobat així mateix cranis braquicèfals humans en estacions neolítiques. (1)

Si el *Bos brachyceros* o tipus alpí té un origen asiàtic i els braquicèfals humans procedeixen igualment d'Àsia, les dues vies d'invasió que hem assenyalat deuran així mateix posseir en alguns llocs del seu trajecte poblacions bovines del mateix tipus. En efecte; per diverses fotografies que hem vist de bestiar de la zona d'influència espanyola del Marroc, hem pogut apreciar que el tipus alpí es troba en dita regió, cosa confirmada pel senyor Castejón. En canvi, la literatura zootècnica portuguesa no assenyalava la presència del tipus alpí en la nació lusitana. Els braquicèfals del neolític o de l'epipaleolític haurien ocupat també gran part d'Andalusia. Castejón denunciava la presència d'aquests bòvids a Serra Morena. (2)

Ara bé; els bòvids de tipus alpí a Catalunya, ¿arribaren al nostre país per via africana o a través d'Europa? Si es té en compte que la raça bovina catalana representa l'última perllongació contínua europea del tipus alpí, i per altra banda, que l'únic nucli d'aquest tipus assenyalat a la resta de la Península és el de Serra Morena, i que a més cap invasió humana braquicèfala procedent del sud no ha arribat a Catalunya, s'haurà de concloure que la raça bovina catalana fou importada pels braquicèfals que envairen Europa, via Danubi, durant el neolític primitiu. Però el tipus alpí no degué passar els Pirineus sinó molt més tard, puix que mentre les poblacions humanes de l'altra banda dels Pirineus en ple neolític es troben ja molt alterades per la gran proporció de braquicèfals que contenen, aquests no s'observen en el Principat fins al neolític final, i per tant s'ha de suposar que els bòvids

(1) Eugène Pittard. *Les Races et l'Historie*. París 1924, pàg. 122-123.

(2) Rafael Castejón. *Los bóvidos de Andalucía*. Rev. Veterin. de España. Barcelona, Gener-Febrer 1917.



de tipus alpí no entraren en la Catalunya estricta fins al final del període de la pedra polida i que l'extensió d'aquest tipus pel Principat devia realitzar-se abans de la gran expansió del poble català, la qual tingué lloc durant el període que comprèn la cultura megalítica.

S'ha dit més amunt, que sols s'havien trobat dos cranis de raça catalana i que un d'ells era mestís. Aquest crani presenta les següents característiques: asimetria, perfil una mica convex, tos aixecat, banyes implantades enrera de la línia frontal, aprofisi orbitària llisa. Aquests caràcters expressen la mescla amb un bòvid de perfil convex. Els bovins de perfil convex, susceptibles de produir aquest mestís, són els que ocupen la resta de la serralada pirenenca, però no els de la Vall d'Aran, sinó els de la part occidental del Pireneu aragonès fins a Astúries, excloent possiblement algun grup de la província de Santander.

El crani mestís del qual parlem representa, no tan sols una prova de veïnatge amb una raça de perfil convex, sinó que significa un fet íntimament enllaçat amb la prehistòria de Catalunya.

Com és sabut, el megalític arribà a Catalunya pel costat del País basc-navarrès, i és molt possible, almenys en les comarques limítrofes, especialment Ribagorça i Pallars, que es realitzés una extensió del poble basc-navarrès. Deixant a part els arguments toponímics, fàcils de constatar en la comarca de Pallars, que confirmen aquesta hipòtesi, zootècnicament s'observa que la raça bovina catalana apareix amb senyals més o menys pronunciats d'haver sofert la barreja amb una altra raça de perfil convex des d'Aragó fins a Cerdanya, però a partir de la comarca de Bergadà fins al Cap de Creus, la raça conserva els caràcters de puresa, senyal que la influència del poble basc-navarrès fou molt limitada o nul·la en les comarques del Pireneu oriental.

Podríem afegir altres particularitats de la raça bovina catalana relacionada amb el megalític, però ens en abstenim per no allargar massa aquest treball. (1)

La raça *bovina marinera* tampoc no és autòctona. Les races indígenes ocupen una vasta àrea geogràfica i la raça marinera a Catalunya forma un illot, sense relació amb la immensa àrea geogràfica en la qual viu el tipus a què pertany la raça marinera. Aquest fet, juntament amb la manca de representació osteològica i artística prehistòrica, ens indueixen a considerar que la raça té un origen exòtic.

La raça marinera és de tipus aquitànic, el qual es caracteritza per ésser de front convex, mediolínia i asimètrica. Aquest tipus ocupa una àrea geogràfica extensíssima; a França compon les races femelina, de Mezenc, de Villard de Lans, llemosina, garonesa i basadesa. A Alemanya forma les races de Franconia, Limburg, de Glan i de la vall de Main. Totes les races aletzanes del centre d'Europa són també de tipus aquitànic. La raça es perllonga encara a Rússia i a Turquia asiàtica. Alguns autors consideren del mateix tipus els bovins de caràcters semblants, però elipomètrics, i en aquest cas s'hi haurien d'afegir les races franceses de Bearn, Lourdes, Landes, Saint Girons i Pireneus centrals, com també les races espanyoles d'Astúries i Galícia i les portugueses de Minho i Transtagana. Però si el pelatge és idèntic entre les dites races eumètriques i elipomètriques, no ho són ni el perfil del cap, per més que en ambdues sigui convexilini, ni la disposició de les banyes. Algunes races elipomètriques espanyoles i portugueses, que el professor Dechambre inclou entre les eumètriques, formen en nostra opinió un altre tipus, el qual probablement seria autòcton.

Del tipus boví que ens ocupa, ni a França, ni a Catalunya, no s'han fet descobriments prehistòrics. Tots els bovins de l'art quaternari del Migdia de França, regió en gran part ocupada pel tipus aquitànic, ni un sol d'ells representa el bou convex, de banyes aplanades i forma semicircular, amb la punta dirigida a les galtes.

A més, si la raça fos indígena no s'explicaria com podria haver romàs limitada a una àrea geogràfica tan reduïda, sense continuïtat amb les races del mateix tipus. La raça, doncs, es deu haver importat.

En el nord d'Àfrica ni en tot el continent negre no existeix una raça semblant a la marinera. Per consegüent, els pobles que procedents d'Àfrica arribaren a Catalunya no podien ésser els introductors de la raça marinera. Tampoc no és probable que els importadors fossin els braquicèfals neolítics, ni els braquicèfals de l'Edat del bronze, puix que aquests ocuparen particularment la comarca de Solsona i en ella no es troben bovins d'aquesta raça. No succeeix el mateix quan es considera l'Edat del ferro. Llavors té lloc una nova invasió que, procedent del centre d'Europa, territori poblat per bovins d'aquest tipus, a Catalunya tan sols ocupa una part del litoral, és a dir, el territori on actualment viu la raça marinera.

El material osteològic de la raça marinera consta d'algunes banyes i d'un fragment de crani. Una d'aquestes banyes fou trobada en les exca-

(1) M. Rossell i Vilar. *La civilització megalítica i els bòvids de raça catalana*. But. de l'Assoc. Catal. d'Etnol. i Prehist. fas. II, 1925.



vacions d'Empúries, pel senyor Gandia, i és del segle IV abans de de J. C., i altra del segle anterior. El fragment de crani, que nosaltres portàrem a l'Escola Superior d'Agricultura, procedia de Vic, i fou trobat, junt amb el ja citat de la raça catalana. Aquests documents indiquen els límits assolits per la raça marinera, o sigui, que a més de les comarques del Gironès i Selva havien arribat a ocupar l'Alt Empordà i possiblement la Plana de Vic, fins on arribà la cultura hallstàtica decadent, cultura que mostra el mobiliari del Turó de les Mentides.

Amb el temps la raça bovina catalana hauria reduït l'àrea geogràfica de la raça marinera, la qual, per la seva morfologia, s'adapta millor a la plana que a muntanya, i aquella hauria ocupat altra vegada l'extrem oriental del Pireneu, isolant la raça marinera de les races garonesa o llemosina, i per l'oest l'hauria empesa fins a les comarques del Gironès i Selva, on precisament la cultura hallstàtica es mostra més abundant.

Els ovins de Catalunya presenten poques diferències entre elles, però les suficients per a no confondre els subjectes que les integren al primer cop d'ull. Aquestes races es troben emparentades amb la majoria de les que componen la població llanera de la serralada pirenenca, amb la del Migdia de França, amb algunes del centre i sud de la Península ibèrica, i finalment, amb la de Mallorca. La similitud de caràcters obligà a Sanson a reunir aquestes races amb el nom de tipus ibèric o dels Pireneus.

Els orígens de les races llaneres de Catalunya és difícil d'investigar-les, amb els coneixements actuals. Els ovins no es troben representats en l'art rupestre, i a més, cap descobriment ossífer paleolòtic i neolític no s'ha practicat en el nostre país, ni en els veïns. Però sabem pels dos cranis trobats en la cova de Joan d'Os (Pallars), junt amb les restes bovines ja citades, que els ovids existien a Catalunya en l'eneolític. Aquests cranis pertanyen a la raça catalana, o sigui, la mateixa que actualment pobla aquella comarca. Respecte les altres races, la bergera i segarrenca, no posseïm cap classe de document respecte a llurs orígens.

La raça ovina catalana sembla una continuació de la coneguda a França amb el nom de lauraguesa, la qual raça viu en els departaments de l'Haute Garone, Aude i Ariège. A no ésser per la troballa eneolítica de la qual s'acaba de parlar, hauríem pensat que la raça catalana era una perllongació moderna de la raça lauragesa, quan és precisament el contrari, puix que és en el Pallars on s'han trobat els únics fòssils d'a-

questa raça. Diem això perquè Thèren de Montaugé, en la seva obra *L'agriculture et les classes rurales dans le pays toulousain*, conta que en 1786 s'importaven a Catalunya uns dos-cents mil caps llaners anuals, del qual noranta-cinc mil eren per a la ciutat de Barcelona. Aquesta raça és molt diferenciada de la resta de les que formen el tipus dels Pireneus.

No succeeix el mateix amb les altres races existents a Catalunya. Aquestes ofereixen moltes analogies amb algunes races del centre i sud de la Península. La similitud de caràcters ens fa pensar que l'origen de les races bergera i segarrenca podria ésser paleolític o neolític, és a dir, que haurien arribat a Catalunya amb l'expansió capsiana, o bé durant el neolític amb el poble de la cultura argàrica o d'Almeria. La primera hipòtesi és més probable que la segona, puix mentre el capsità final penetra a França, la cultura a penes arriba als Pireneus. A més, s'ha de fer notar que tot el sud de França corresponent al vessant de la Mediterrània posseeix races ovines del mateix tipus que la bergera (no tenint en compte la influència moderna de la raça merina), i que les races del tipus ibèric, molt abundants en el centre i sud de la Península, decreixen en número i extensió territorial a França, de manera que tots els símptomes són, que l'extensió d'aquest tipus s'ha realitzat de sud a nord i no el contrari, com es desprèn de l'exposat per Sanson. A això s'ha d'afegir que Sanson considerava totes les regions del Migdia francès poblades de porcs de tipus ibèric, que és quasi l'únic que existeix a Espanya, excepte Catalunya. Finalment, no d'ara, sinó d'abans de la popularització de les corregudes de toros al sud de França, existeix en la Camarga (Provença) una població bovina marcadament de tipus ibèric. Aquests bovins, ovins i porcs degueren, repetim, ésser introduïts a França en el capsità final o tardenosià.

Pel que afecta els *porcs*, vegi's el que s'ha dit més amunt, al final del paràgraf tercer.

Respecte les *cabres*, esperem una ocasió propícia per a completar l'estudi que tenim fet.

Finalment, resta per tractar encara els *bovins de tipus ibèric*, representats a Cogul. Aquest tipus ocupa actualment extensos territoris en tot el nord d'Àfrica i la Península ibèrica. Els bòvids de tipus ibèric són els emprats en les *corridas*. Si l'art de l'epipaleolític es caracteritza per l'estilització, és evident que les pintures de Cogul, anteriors a aquest art, pertanyen al magdalenianà. Aleshores aquests bòvids no haurien penetrat al nostre país en el capsità final, sinó en una època anterior, i fins és molt possible que



Cogul no representi una frontera, puix que el tipus ibèric degué ocupar durant el quaternari superior tot el Principat, de manera que la petita població de Camarga representaria el terme final de l'expansió d'aquest tipus. Però no serà de més consignar que l'expansió capsiana primitiva arribà a les Illes Britàniques. A Irlanda, principalment, ens causà molta impressió veure nombrosos ramats bovins del tot semblants als de tipus ibèric. Si aquests bòvids no tinguessin realment altre origen que el capsia, les extenses solucions de continuïtat que ofereixen l'expansió del tipus ibèric, per a explicar-les degudament, caldria posseir totes les dades de moviments de pobles o bé nombrosos fòssils d'aquests bovins trobats en diversos països.

En tractar de la raça marinera, ja hem vist que aquesta raça era una porció embotellada de la raça garonesa. Altre tant es pot dir de la població de tipus ibèric a Provença. La retirada del tipus ibèric a Catalunya, cas que realment l'hagués ocupada, hauria estat durant la forta embranzida vers al sud que el poble pireneic o català realitzà durant el megalític. L'acantonament dels bovins ibèrics a Camarga podria explicar-se per ésser una comarca insalubre.

No pretenim haver dit l'última paraula en qüestió tan complicada. Les deduccions i les hipòtesis que hem fonamentat en documents proporcionats per les ciències prehistòriques, és natural que variïn en quant es modifiqui el contingut del saber prehistòric.

Abans de terminar aquest treball, ens serà permès fixar les principals idees a guisa de conclusions.

#### V. — *Conclusions*

La cronologia prehistòrica es basa en la diversitat de cultura. Una cultura diferent de l'anterior sol correspondre a una modificació ètnica, encara que aquesta condició no és necessàriament obligada.

Confrontant les races estudiades amb la cultura prehistòrica, podríem dir que la raça cavallina catalana correspon a l'aurinyacià i solutrià, cultura aquesta última en la seva fase superior, exclusiva de l'àrea geogràfica de dita raça i que en el Principat té la seva representació en el material lític de Sant Julià de Ramis.

La raça asinal es manifesta en el magdalenian, i es troba artísticament ben representada en els Pireneus i amb dipòsit ossífer a l'abric Romaní.

Els bovins de tipus ibèric de Cogul a Catalunya, són sincrònics a l'art rupestre llewantí.

Les races llaneres bergera i segarrenca haurien penetrat al nostre país en l'epipaleolític, o sigui, amb l'estilització de l'art quaternari.

El neolític, època arqueològicament molt obscura a Catalunya, correspon a l'origen exòtic de la raça bovina catalana.

Els porcs de tipus ibèric, que encara poblen la comarca de Tortosa, serien importats per la invasió del poble d'Almeria, creador de la cultura argàrica.

El megalític, època de cultura original i d'expansió del poble català, correspon a la prova documental de l'existència de la raça bovina catalana i de la raça llanera catalana. Aquesta última no es trobaria influïda pels ovins, que podrien haver acompanyat l'expansió argàrica, reforçant els de la primera invasió de l'epipaleolític, puix que la cultura de les coves, cultura idèntica a la del centre i sud de la Península, que caracteritza el neolític final, no penetrà en la comarca del Pallars.

L'Edat del bronze no es relaciona amb cap raça animal.

La cultura hallstàtica i la de la Tène (Edat del ferro), és connexa amb la raça marinera.

En posar punt final a aquesta Memòria, ens adonem que els resultats obtinguts són lluny d'ésser complets. No obstant, no altra cosa podia esperar-se d'un primer intent de resolució del problema, el qual tenim la satisfacció d'haver plantejat en nostra pàtria.



## Dels concursos de fruita

**E**L que va celebrar-se el dia 6 de juliol en la plaça del Poble Espanyol, a manera d'un altre de tants espectacles de l'Exposició, va ésser un èxit, i podria ésser—i confiem que ho sigui—el començament d'una actuació seriosa de concursos anuals.

A tot arreu on hi ha una orientació directora de foment de la fructicultura, aquests concursos són una cosa acceptada i viva, i que atreu l'atenció de tots els productors. És el mateix que aquí ja tenim arrelat, sembla, en el camp de la producció de flors.

Són diverses les finalitats que hom persegueix de la realització dels concursos. Primerament, s'ajuden d'aquesta necessitat humana de tots els temps, però cada dia més exigent, que és l'exhibició, la competició. Però tot i essent aquesta finalitat exhibicionista, una determinant i ferm puntal dels concursos, no és pas la que importa.

El concurs ha de tenir i té dues finalitats primeres: una d'alliçonament i una altra d'estímul i premi.

És i ha d'ésser una lliçó, perquè de la concurrència de les produccions de tots els fructicultors esdevé un alliçonament material del que fan els altres i del que deixa de fer cada u.

És un estímul, ja que és natural que ningú no es trobi a gust quedant-se endarrerit en la competència, sinó que vulgui i es proposi anar al davant com els millors. I d'això en deriva el millor benefici col·lectiu dels concursos, que és el d'estimular la millora de la producció, cosa que el mercat justament necessita, tot i essent convenient al fructicultor i indispensable a la producció catalana, si hem d'aguantar i avançar els nostres llocs en els mercats europeus.

I és un premi a la competència, a l'activitat o a la tenacitat de l'exhibidor guanyador, pel premi material en si i per l'honor i la publicitat que se li atorga.

En aquest concurs del dia 6 concorregueren els Sindicats del Pla de Llobregat, tots, com un sol home. És un fet que els honora, i que vol dir que són disciplinats i creuen en les accions collectives.

Però no n'hi ha prou. És precís que a més dels

Sindicats hi concorrin els productors independents, i tothom. Però, perquè això sigui, cal una constància i una orientació conegudes.

No s'ha de confiar amb improvisacions, sinó que calen unes normes i uns mètodes treballats i polits. Un concurs com a festa, per a número de festival d'Exposició, per arrodonir un certamen aliè a la nostra producció, pot improvisar-se de qualsevol manera. Té per aquest cas més importància la brillantor que l'eficàcia.

Però, als productors ens interessa molt més aquesta, i perquè els concursos ho siguin d'eficàços, els cal primer que tot una continuïtat. Un concurs accidental, inesperat, sobtat, manifestació esporàdica d'una desorganització, no atreurà més que concursants i materials de concurs igualment impreparats, merament accidentals. I per aquesta sola causa la finalitat de competició i educació del concurs resta molt reduïda.

En canvi, un concurs esperat d'un any a l'altre, continuació d'una gloriosa sèrie precedent, més que del concursant accidental es veu nodrit del concursant preparat, qui amb temps i amb mires al concurs—que sap celebrador, i que espera per a mesurar en franca competència els fruits de les seves activitats—, va preparant material concursable, reservant-lo o forçant-lo per a la data coneguda, i aguditzant la seva tècnica de producció.

Hem de fer concursos, però els hem de fer cada any, com a cosa normal, com a cosa de la qual hom no pot passar-se'n.

En quina data ha de celebrar-se? Ha de fixar-se segons l'orientació que regeixi els concursos. Si es vol aplegar la majoria i pluralitat de fruits que es produeixen a Catalunya, la data ha d'ésser una; si, en canvi, vol concurcar-se la fruita que constitueix la major part de la nostra exportació, llavors la data ha d'ésser una altra.

On ha de celebrar-se? Encara que celebrant-lo a Barcelona fóra fer-li un major èxit de públic, públic merament espectador, podria, però, molt ben ésser que la celebració en una població productora donés un molt major èxit de públic pagès, competent apreciador del valor del concurs, i intelligent beneficiari dels seus ensenyaments,



els resultats del qual, tanmateix, ens convindria molt més.

I respecte a les bases del concurs, caldrien unes normes precises, ben medidades, i que servissin bé les finalitats que hom proposa desenvolupar.

*Rotulació de varietats.* — Cada varietat que s'exposés hauria d'anar rotulada, cosa que amb poc temps acabaria amb aquesta anarquia actual dels noms que serveixen per a conèixer les nostres varietats. Igualment, qui exposés una novetat practicaria el millor sistema per tal que tothom la conegués amb el seu nom propi.

*Perfecció de fruits.* — Sols s'haurien d'admetre a concurs els fruits perfectament normals. La finalitat del concurs ha d'ésser de perfeccionament, i per tant qualsevol anormalitat accidental o forçada, per curiosa que fos, hauria de considerar-se desqualificada.

*Uniformitat.* — No s'hauria de prendre en consideració cap envàs gros o petit, que no fos ben uniforme, d'una sola varietat. La barreja de varietats en un mateix envàs és una mala pràctica comercial que ha d'extirpar-se, i que en el cas de concurs dificulta les tasques d'apreciació.

*Perfecció, tamany.* — És indiscutible que no poden passar-se pel mateix arrasador de tamany un lot de peres, un de cireres, un de préssecs, un de pomes i un de prunes, posem per cas. És evident que cal un punt de comparació per a cada espècie de fruits.

Però, a més a més, encara creiem que cal un criteri de relativitat en apreciar el tamany i perfecció de les diferents varietats d'una mateixa espècie. Creiem que una comparació per tamany gran tamany, com és ara el Gabaig, o fins el mateix Benvingut.

Caldria establir un criteri de relació i d'equivalències, a fi que un major nombre de peces per caixa d'una varietat petita, equivalgués a un menor nombre de peces per caixa en una varietat grossa. És a dir, caldria abans definir a raó de tantes peces per caixa o per quilo, les primeres, segones, terceres, etc., per a cada varietat, i amb aquest criteri de tamany relatiu, podria fer-se justa la comparació d'una varietat grossa amb una de petita.

*Perfecció comercial.* — És evident que és més difícil de produir cent caixes (o qui diu cent caixes pot dir deu) de primera qualitat, que mitja dotzena de fruits d'extra primeríssima qualitat, i per tant té una valor diferent una sèrie de

deu caixes uniformes, perfectes, impecablement envasades i presentades—regularitat tan estimable en el mercat—, que el que té una sola capseta, uns pocs de fruits, encara que aquests siguin superiors de tamany i els millors del concurs. Fins pot ésser que un tamany extra gros sigui un mal tamany comercial. Per tant, una sèrie de deu caixes de màxima condició per al mercat, fóra una de les fites a aconseguir en el concurs.

*Novetats.* — S'haurien d'apreciar per llur valor de novetats, les fruites produïdes de nou i aquelles que hom hagués fet venir de fora.

*Decoració amb fruita.* — Encara que tinguin un valor les boniques presentacions de paneres, cistells, toies, centres de taula, caixes reclam d'un aparador, etc., són, però, una activitat que fuig ja bastant de l'esfera d'actuació del pagès productor, i que entra més dins la del botiguer venedor, i si voleu millor, dins la del «chef» de taula; i per tant, si bé pot considerar-se en un concurs de fruites, ho ha d'ésser, però d'una manera molt secundària.

*Envasos.* — La novetat i perfecció de l'envàs, com les de la forma de contenir-hi o envasar-hi la fruita, serien coses també a tenir en compte.

I fora de concurs, però atrets i moguts per la normalitat anual d'ells, hi acudirien altres manifestacions, el mateix pedagògiques d'entitats públiques, que comercials d'empreses que operen amb productes per a la fructicultura o derivats d'ella.

*El concurs d'enguany.* — Va ésser un èxit per tots conceptes. Una organització ràpida i eficient, una concurrència d'expositors molt nodrida, una assistència de públic nombrosa i una venda insospitada.

I aquest aspecte de la venda de la fruita és un que hauria de fer pensar els pagesos, llurs directors. En molts països es fa un dia o una setmana de la fruita, en què tots els diferents elements que intervenen en la producció i comerç de la fruita, sumen llurs energies i activitats per tal de fer un sobreconsum i propaganda. És com si diguéssim fer una festa major de la fruita. Fóra interessant, en vista de l'èxit de venda que la fruita del concurs va tenir, de tractar ja anualment d'organitzar un dia de la fruita.

La comparança establerta gairebé en termes absoluts entre un préssec Amsdem i un Gabaig o un Benvingut, és una cosa bàsicament falsa, ja que llur varietat, per naturalesa, no pot donar el mateix tamany, i per tant, la màxima perfecció de producció en un Amsdem donarà un



tamany inferior al que donaria la mateixa perfecció de producció en un préssec naturalment de Roqueta (?)

Els fruits exposats eren abundants, i verament magnífics els de les varietats pruna Golden Japan i préssec Benvigut. Molt bons exemplars també de préssec San Pere (que segurament llur nom és Almiral Dewey) i préssec Gabaig

Hi havia unes excel·lents caixes d'albercoc Moniquí.

També algunes (molt poques) caixes de bones peres.

Les prunes Burbank i Santa Rosa, que hi eren en una mica d'extensió, eren molt deficientes de qualitat.

R. SALA

## NOTICIARI

### LA CONFERENCIA VITIVINICOLA DE MADRID

A Madrid, el dia 15 del mes passat, començà la Conferència vitivinícola, aplec de tots els vitivinicultors de la Península, la qual conferència venia a ésser com un resum, sota la presidència oficial, de les Assemblees locals i regionals que s'havien realitzat a la Península.

Per més que la premsa diària s'hagi fet ressò de les ponències i discussions de la Conferència, a manera de «Memoràndum» ressenyarem la sessió d'obertura i el contingut de les sessions més interessants.

La Conferència s'inaugurà al saló d'actes del Senat, presidí el ministre d'Economia i assistiren representacions dels productors, comerciants, exportadors, fabricants d'alcohol i delegacions corporatives.

També hi assistí una representació de l'Estat, integrada pels directors generals de Duanes, Agricultura, Ferrocarrils, Indústria i Navegació, i Rendes Públiques, el cap de la Secció de Comerç del ministeri d'Economia i els caps de les Seccions de Comerç i Política Aranzel·laria del ministeri d'Estat.

Un cop oberta la sessió, el senyor Wais pronuncià un discurs donant la benvinguda als assembleistes.

Va dir que havia considerat un deure el presidir la sessió inaugural, no per un acte de cortesia, sinó per a donar testimoni de la importància que el Govern, i d'una manera especial el ministre d'Economia, donen a aquesta magna reunió, que ha de resoldre problemes que afecten tant a la riquesa nacional.

El Govern—va dir—seguirà amb tota atenció les vostres deliberacions i les coneixerà per mitjà dels alts funcionaris que formen part de les ponències.

Aquesta Conferència té els seus antecedents en el preàmbul del decret del mes d'abril passat. Ens trobàvem aleshores en una situació difícil per al mercat dels vins, i calgué prendre mesures urgents, com fou la relativa a la descongestió dels mercats, la utilització de l'alcohol vínic i a l'impost de transport.

Aleshores diguéreu vosaltres que eren mesures d'urgència, però que la resolució del problema havia de fer-se després d'un estudi en el qual prenguessin part tots els factors interessats, i el Govern està satisfet de veure com l'anunci d'aquesta Conferència Nacional ha estat tan ben acollit i espera que s'aconseguiran resultats pràctics a fi de coordinar tots els interessos en joc.

Després el ministre incità els assembleistes a assistir a les deliberacions de la Conferència amb un esperit

de transacció, per tal d'arribar a conclusions que serveixin de norma a les mesures del Govern.

Afegí que la discussió hauria de concretar-se als problemes de la producció i l'exportació, i a cercar els mitjans d'augmentar el prestigi dels nostres vins.

Les tres sessions de la Conferència estaran presidides pels directors generals corresponents i a cada una hi assistirà, en representació de l'Estat, un funcionari públic que assessorarà el director general i serà un element d'enllaç entre aquest i els assembleistes.

El ministre o els sot-secretaris presidiran les sessions plenàries.

Les Seccions del Congrés seran, com ja s'ha dit, tres: Mercat Interior, Exportacions i Alcohols.

El ministre ha glossat en el seu discurs els qüestionaris de les seccions, tot fent remarcar la importància d'alguns temes, i ha acabat saludant els congressistes i expressant els seus desigs que el treball sigui fecund, mentre no arribem a la normalitat per tots desitjada, però—ha afegit—cal que cerquem altres normalitats, com són els exponents de la nostra riquesa nacional.

Després parlà el senyor Santacana, representant dels productors catalans, dient que la idea de la celebració de la Conferència sortí del Comerç de vins de Catalunya, per bé que ells sols han plantejat el problema en principi i en termes generals, i per tant les bases són susceptibles d'ampliació.

Demanà també als assembleistes que assisteixin als treballs amb esperit de concòrdia, a fi de poder aconseguir una obra de conjunt i de justícia, oblidant els interessos particulars en benefici dels generals del país.

Acabà el senyor Santacana expressant la seva confiança que s'aconseguiran resultats profitosos i dient que els productors espanyols haurien vist amb més gust que el senyor Wais els hagués presidit en qualitat de ministre d'Agricultura que en la de ministre d'Economia.

El senyor Sugranyes, representant de l'Associació de Viticultors i de les indústries derivades, demanà la denúncia del tractat comercial que actualment hi ha establert amb França.

El senyor Colomer, representant dels fabricants d'alcohol vínic, creu que no hi ha problema de sobreproducció, i considera que la situació es resoldria amb una senzilla aplicació de la llei d'alcohols.

A continuació parlà el senyor Tarín, per a expressar un criteri semblant al del senyor Colomer.

Després tornà a parlar el ministre per tal de recollir



algunes paraules del oradors, i recomanà a tots una gran altesa de mires, car d'altra manera fóra impossible arribar a conclusions beneficioses per a tots.

Regraciat els assembleistes per l'esperit de concòrdia que els anima i donà compte de la distribució de ponències i dels elements que integren les seccions.

La sessió s'aixecà a la una de la tarda.

UNA SESSIÓ PLENÀRIA

Sota la presidència del senyor Wais celebrà sessió plenària la Conferència vitivinícola nacional.

Es posà a discussió la ponència referent a estadístiques.

Diversos assembleistes formularen observacions sobre la implantació de guies com a complement de les declaracions de collites. Creuen que Espanya no està preparada per a aquest règim, i reclamen l'opinió dels tècnics.

El ministre d'Economia els contestà que els tècnics només assisteixen a la Conferència en qualitat d'oients, per tal d'informar després al Govern.

La ponència fou aprovada.

Seguidament es discutí una altra ponència sobre la purificació i sanejament del mercat interior, que fou aprovada també després de lleuger debat.

El ministre d'Economia abandonà la presidència i el substituï el sots-secretari.

Començà després el debat referent a si s'ha de prohibir l'aiguat en el most o l'aiguat en el vi.

Parlà el representant de la Confederació Catòlico-Agrària de la Manxa, el qual defensà la prohibició absoluta de l'aiguat, tal com ho proposa la ponència.

Diversos assembleistes s'interessaren per la intensificació dels ensenyaments agrícoles, per tal de perfeccionar els mètodes científics de purificació i sanejament.

Sobre l'aiguament hi ha criteris oposats, puix que mentre els uns en són partidaris, els altres creuen que oficialment no es pot autoritzar un frau.

El president declarà suficientment discutit l'assumpte, i s'acordà que el ministeri d'Economia impulsés els ensenyaments enològics.

S'acordà també que es considerin impropis per al consum directe els vins superiors a nou graus centesimal d'alcohol.

També s'acordà no considerar vins corrents ni destinar-los al consum com a tals, aquells que tinguin més de 18 graus.

En la discussió relativa als vinagres i llur ús, els fabricants de conserves rebutjaren la ponència, car estableix la prohibició de la fabricació de conserves que no siguin amb vinagre pur.

Passà a discutir-se la ponència relativa a les pràctiques permeses i prohibides per a la conservació dels vins, i s'aprovà amb algunes modificacions.

Després d'aprovar-se una proposta del senyor Ayats, començà a discutir-se la ponència sobre l'Associació de productors i s'aixecà la sessió.

A la tarda es va reprendre la sessió i es posà a discussió el capítol relatiu al servei de fraus.

Un cop llegida la proposta de la ponència, el senyor Ayats assenyalà el perill que representaria per a la lícita expansió del vi una excessiva restricció en aquesta matèria. Creu equivocada la proposta de creació dels anomenats tribunals assessors. L'experiència demostra que totes les restriccions són contràries al descabellament de la indústria.

Estima que amb les mesures sanitàries i amb l'apli-

cació del Codi Penal queden degudament garantitzats els interessos dels productors de vins.

El senyor Carrion defensà la ponència i digué que les sancions que es proposen per tal d'evitar el frau estan copiades de la llei de vins.

Intervingueren en la discussió diversos senyors assembleistes, i quedà aprovada la ponència amb lleugeres modificacions.

Predominà el criteri que els veedors han d'estar voltats de les màximes garanties tècniques i d'equanimitat. El cos de veedors ha de dependre directament de l'Estat. Els viticultors, però, no renuncien al dret que els concedeix el reial decret del 14, pel qual són autoritzats a nomenar veedors.

A continuació es passà a la ponència relativa a la sobreproducció. S'hi proposa que es prohibeixin les plantacions de ceps en les terres no dedicades de temps a aquest conreu. S'exceptuen d'aquesta mesura els casos que concretament es determinen.

Alguns assembleistes consideraren equivocat el voler restringir el conreu de la vinya. Això representaria un monopoli a favor dels actuals vinyaters. El problema no és de restricció de la producció, sinó d'intensificació dels nostres mercats i conquesta d'altres de nous.

Uns altres assembleistes, en canvi, opinaren que s'imposa una restricció, ja que el problema plantejat avui als nostres vins és precisament la dificultat de col·locar-los.

Els senyor baró d'Esponellà i Cánoves del Castillo estimaren que l'assemblea s'ocupava massa de sancions. El seu paper hauria de reduir-se a oferir al Govern solucions de caràcter general.

El representant dels viticultors catalans féu constar que ells no creuen en la sobreproducció, tot i ésser la regió catalana on hi ha hagut un major augment de producció.

Estimà que els propugnadors de la restricció ho fan només pel desig que no quedi desatesa una possibilitat més de salvar la crisi actual. Això sembla demostrar-ho les moltes excepcions acordades per la mateixa ponència.

Altres senyors assembleistes insistiren en què cal restringir la producció fins a posar-la en paritat amb el consum. Si no és així, continuarà passant el que passa ara, això és, que l'oferta és superior a la demanda i per tant s'envileixen els preus.

No es tracta d'establir cap privilegi, sinó d'una mesura transitòria per tal de millor passar la crisi actual.

El senyor Carrion assenyalà el que es fa a França, on s'ha adoptat tota mena de restriccions, i digué que si no es limita la plantació de ceps, ens exposem a què la producció del Marroc ens tregui de tots els mercats.

La presidència considerà prou debatut aquest tema i es passà al capítol relatiu al règim de vendes.

En aquesta ponència es demana que s'exigeixin tota mena de garanties, tant en la qualitat com en el preu del vi, i que tots els envasos de vi portin un rètol visible amb les següents dades: classe de vi, lloc de procedència i grau alcohòlic.

Els vins embotellats i de marca portaran un precinte de garantia i una etiqueta en la qual constarà el preu d'origen i l'any de la collita.

Es demana també l'equiparació dels establiments i bars i cafès econòmics en el que fa referència a la legislació de treball.

Un senyor assembleista demanà que l'assemblea demani al Govern que s'imposi a la cervesa una tributació equivalent al triple del que paga el vi.

Seguidament es passà a la darrera ponència de la Secció primera, que tracta d'Impostos.



El senyor Tarín digué que cada any es treu a la riquesa vinícola espanyola, per impostos de diversos conceptes, més de cent milions de pessetes. Demanà la desgravació total i que el règim que s'estableixi sigui igual per a tot Espanya.

És absurd—digué—que s'allegui, com passa en algunes províncies del Nord, que els impostos que graven el vi són una mesura contra l'alcoholisme.

Es donà per prou discutit aquest tema i s'aixecà la sessió a tres quarts de vuit.

#### LA SEGONA SESSIÓ PLENÀRIA

Sota la presidència del sots-secretari seguí la reunió del ple de la Conferència nacional vitivinícola. Fou discutida la ponència sobre purificació, sanejament del mercat interior i registre i condicions per a exportar.

S'aprovà el capítol referent al registre oficial d'exportadors. Per a poder exportar caldrà la inscripció, la qual és obligatòria.

El senyor Martín Peñasco demanà la modificació de les tarifes de la contribució industrial.

El senyor Jover defensà la ponència encaminada a evitar la concurrència illegal, sense perjudicar els petits exportadors.

Intervingueren en la discussió diversos delegats i la proposta fou aprovada.

També s'aprovà el capítol referent a la propaganda genèrica. L'Estat haurà de pagar la propaganda genèrica nacional i els sindicats pagaran la propaganda de denominacions nacionals.

S'acordà concedir un vot de gràcies al Banc Exterior de Crèdit, pel seu auxili a l'exportació.

El senyor Lloret demanà que el Govern dicti mesures protectores per a l'exportació, semblants a les dictades per França i Itàlia.

Fou aprovada la ponència referent a envasos i la relativa a denominacions d'origen.

Es discutí després la ponència sobre tractats i s'excità el Govern per tal que segueixi el camí indicat per França. La majoria es mostrà favorable a la revisió de tractats.

El sots-secretari d'Economia oferí traslladar al Govern el criteri exposat referent a diversos punts.

A la tarda es començà la discussió dels dictàmens de la secció tercera, que tracta del règim d'alcohols.

En el primer capítol de la ponència, que parla de la repressió del contraban, s'estima que l'únic mitjà eficaç de reprimir el frau és la intervenció, per part de l'Administració, de l'alcohol, en sortir de la fàbrica. A més, es considera necessari que a les fàbriques especials de desnaturalització només se'ls autoritzi la dels caps i cues, però no la de l'alcohol neutre.

Es passà a continuació a l'epígraf següent, que comprèn els següents extrems: classificació d'alcohols, circulació, preferències i potabilitat.

El senyor Calero, representant de la Confederació de Vinyaters, demanà igualtat de preu entre els alcohols vínics i industrials i preferència dels vínics en els usos de boca.

El senyor Amezuza creu que els elements vitícoles demanen una restricció de la llibertat de la indústria alcohòlica. Fa temps que es prohibiren els alcohols industrials. En aquella època la prohibició estava justificada, car es tractava d'alcohols estrangers i mal preparats.

Els alcohols industrials són avui d'absoluta potabilitat. Això portà el legislador a solucionar llur legalitat.

Un altre aspecte del problema és el de la protecció a la viticultura, pel fet d'ésser aquesta una riquesa nacio-

nal, però jo pregunto: ¿no és també la felassa un subproducte de la riquesa nacional, tan digne de protecció com la viticultura?

Examinà ràpidament l'aspecte comercial i el de la fidelitat als preceptes fiscals, per a deduir-ne que no es pot allegar res contra els alcohols industrials.

En el mercat hi ha tres classes d'alcohols: el vínic, el de sanses i l'industrial.

En establir-se la llei de l'any 1926 es donà preferència a l'alcohol vínic, i això creà una situació difícil a la indústria alcohòlica.

Davant la monstruositat jurídica que la preferència implica, el legislador volgué alleugerir-la i donà a l'alcohol industrial una compensació: la seva adquisició per a la formació del carburat nacional.

En altres països s'han adoptat solucions semblants.

Estudià altres aspectes del problema i proposà la modificació de l'article quart de la llei de vins.

La modificació afecta dos extrems: primer, completa llibertat industrial; segon, reforma dels impostos actuals en la forma següent: L'alcohol vínic es pagaria igual que ara; l'alcohol de sanses s'augmentaria en cinc pessetes i l'alcohol industrial en quinze.

Amb aquests augments es formaria una caixa que tindria per finalitat donar una prima a l'exportació de vins i licors i donar una compensació a la C. A. M. P. S. A. pel fet d'adquirir alcohol industrial per a la formació del carburat nacional.

El senyor Sugranyes manifestà que els vitivinicultors ja saben a què atènyer-se quan es parla de llibertat industrial. Pot estudiar-se la proposta del senyor Amezuza, però per ara la solució del problema està en l'aplicació de l'Estatut de l'alcohol.

El senyor Hueso, representant dels remolaxers, digué que ells, esclaus de la indústria alcohòlica, estan al costat dels alcohòlics, arrossegats pels interessos. Quan la Unió de Remolaxers comptarà amb les fàbriques cooperatives a punt d'inaugurar-se, estaran al costat dels interessos agrícoles, tota vegada que divorciar-se d'ells fóra la mort econòmica dels uns i dels altres.

El senyor Bernard creu que el problema ho és només de regulació. No es tracta de desplaçar del mercat els alcohols industrials.

Demanà exclusivitat dels alcohols vínics per a usos de boca, equiparació dels alcohols vínics i de sanses, i regulació del mercat fins que no crei un organisme que garantitzi l'efectivitat del preu protector de la viticultura.

El senyor Colomer, després de recordar les vegades que s'ha plantejat el problema que s'està debatint, fa remarcar el fet que, malgrat assistir a la conferència un gran nombre de funcionaris, el ministre d'Economia, donant-se compte de la seva importància, ha volgut presidir la sessió personalment. Això sembla donar a entendre que el Govern està decidit a resoldre definitivament la qüestió.

Creu que s'ha falsejat en la seva aplicació l'article quart de la llei de vins, i que se li ha donat una interpretació contrària a la que es proposà el legislador. La desequiparació de l'alcohol de sanses i el vínic portaria la desorganització a les fàbriques d'alcohol vínic.

Proposà l'adopció del sistema francès, segons el qual, l'Estat és l'encarregat de regular els preus en el mercat.

#### SESSIÓ DE CLAUSURA

Es celebrà en el saló de Sessions del Senat i presidí el senyor Wais.

El delegat senyor Estomar resumí les aspiracions dels viticultors i advoçà la desaparició dels alcohols, esta-



blint un marge per sector i fixant un preu de 350 pesetes.

El senyor Tarín digué que s'ha de desgravar totalment el vi, puix que aquesta producció ja està gravada amb 100 milions de pessetes.

El senyor Amezua atribuï la crisi del vi a defectuoses elaboracions, tesi que originà algunes protestes. Demanà que s'obligui a la Campsa a adquirir alcohol per a barrejar-lo a la gasolina en la proporció del 4 per cent.

El president lamentà que es portessin a discussió punts de vista particulars en lloc de proposar solucions.

El senyor Jover estimà que el problema vinícola no sé de superproducció, sinó d'intervenció i d'organització.

El president, senyor Wais, pronuncià un discurs resum.

El problema alcoholer—digué—no és el més important. Anuncià que elaborarà un projecte de llei de vins i un Estatut d'alcohols, els quals sotmetrà a les Corts, que recolliran les orientacions exposades en l'Assemblea. Com que no pertanyo a cap dels grups interessats en la qüestió puc recollir amb esperit de justícia l'esperit de l'Assemblea.

Acabà dient que el Govern està disposat a ajudar els assembleistes, els quals sempre trobaran obertes les portes del ministeri.

I amb aquestes paraules de comiat es donà per acabada la Conferència.

#### UN REIAL DECRET SOBRE SINDICATS AGRICOLLES I UN ALTRE SOBRE CAIXES RURALS

D'acord amb les demandes reiteradament formulades al Govern per l'Institut Agrícola Català de Sant Isidre, fent-se intèrpret dels desigs dels agricultors i de les necessitats que planteja el funcionament dels Sindicats Agrícoles i de les seves Caixes Rurals, s'han dictat dos reials decrets, apareguts a la «Gaceta de Madrid» dels dies 14 i 15 de juliol, en els quals es resol satisfactoriament la qüestió plantejada en ocasió de l'aparició de diverses disposicions dictades en els temps de la Dictadura, que posaven en situació difícil la vida d'uns tan importants organismes econòmics.

A la «Gaceta» del dia 14 es publicà un reial decret de data del 8, pel qual es deroga el de 21 de novembre de 1929, que afectava els Sindicats Agrícoles i els exigia determinades enutjoses formalitats prop del ministeri de l'Economia Nacional, i es restableix el vigor de la llei de Sindicats Agrícoles de 28 de gener de 1906 i del seu Reglament de 16 de gener de 1908.

Els Sindicats Agrícoles constituïts, d'acord amb el Reial decret de 21 de novembre de 1929, gaudiran, sense necessitat de cap nova classificació, dels drets de la Llei de 28 de gener de 1926, per la qual cosa els Governos civils procediran a llur inscripció en els Registres especials de Sindicats Agrícoles que tenen oberts.

En derogar-se el Reial decret de 21 de novembre de 1929 queda, per tant, sense efecte el termini comminatori que s'havia donat als Sindicats per tal que per tot el 31 d'agost vinent procedissin a renovar llur inscripció en el registre que aquell Reial decret creava al ministeri de l'Economia Nacional.

Els Sindicats Agrícoles, puix que es restableix el vigor de la primitiva Llei, vindran obligats, igual que abans, a presentar dins del primer trimestre de cada any el balanç i la relació de la composició de llur Junta directiva al Govern civil, i el balanç a la Delegació d'Hisenda.

La «Gaceta» del 15 publica el Reial decret referent a les Caixes Rurals, amb data de 2 de juliol. En el ma-

teix Reial decret es disposa que els Sindicats Agrícoles que tinguin en funcionament Caixes Rurals queden totalment exceptuats dels preceptes vigents de l'Estatut de l'Estalvi de 21 de novembre de 1929, i per tant no han d'inscriure's en el Registre de les entitats d'estalvi, capitalització i similars creat per Reial decret llei de 9 d'abril de 1926, per a la qual inscripció s'havien donat diversos terminis, i el darrer, donat el 16 de juny, s'acabava el 15 de setembre vinent, ni han d'invertir patró de llurs imposicions en la forma que venia disposada pel dit Estatut, que declarava la liquidació automàtica dels esmentats organismes de crèdit, cas que no se sotmetessin a les seves prescripcions. Les Caixes Rurals poden, doncs, subsistir com fins ara i invertir llurs capitals en la forma en què ho vénen fent, reservant-se'n, però, l'Estat la natural inspecció.

L'Institut Agrícola Català de Sant Isidre publicarà una circular que farà arribar a tots els Sindicats i Caixes Rurals de Catalunya, en la qual es detallarà concisament l'abast dels dos interessants reials decrets esmentats.

El baró d'Esponellà, que es troba a Madrid com a membre de la Conferència Nacional Vitivinícola que actualment es celebra, visitarà personalment els ministres d'Economia Nacional i de Treball i Previsió, per tal de donar-los les més completes gràcies per la publicació d'aquestes dues disposicions, que vénen a cloure definitivament el parèntesi d'intranquil·litat que la Dictadura va obrir entre els pagesos en dictar les disposicions ara derogades o declarades en suspens, que tant de mal haurien fet a l'agricultura si s'haguessin arribat a aplicar.

#### LA CONFEDERACIO SINDICAL HIDROGRAFICA DEL PIRENEU ORIENTAL

Acceptada la dimissió que tenia reiteradament presentada el general Vives del seu càrrec de Delegat regi de la Confederació Sindical Hidrogràfica del Pirineu Oriental, i nomenat per a substituir-lo el senyor marquès de Camps, ha tingut lloc la presa de possessió d'aquest últim dintre d'un ambient de gran cordialitat i simpatia per ambdós delegats.

Al matí tingué lloc la presentació al senyor marquès de Camps dels alts empleats de la Confederació. Hi eren també els vice-presidents i secretaris de les Comissions permanents de la dita Confederació, i a la tarda se celebrà l'acte oficial del lliurament de la Delegació règia, amb motiu de celebrar-se la reunió mensual de la Junta de Govern.

La sessió començà sota la presidència del general Vives. S'aprovà l'acte de la sessió anterior i els comptes de l'últim mes, i després es donà lectura de la Reial Ordre acceptant la dimissió del general Vives i la del nomenament del senyor de Camps.

En el discurs de comiat, el general Vives explicà la gènesi de la seva dimissió, que presentà al ministre de Foment així que es va constituir el nou Govern, el qual li pregà que es mantingués al càrrec, però reiterada aquella posteriorment amb motiu de les incidències ocorregudes en la darrera Assemblea, havia finalment vist acomplert el seu desig que li fos acceptada, sense que hagués d'amagar, no obstant, el veritable sentiment que li causava haver d'abandonar la Confederació, amb els patriòtics i elevats fins de la qual s'havia compenetrat tant, per bé que el dit sentiment es trobava en certa manera compensat en cedir el càrrec al seu antic i bon amic el senyor marquès de Camps, qui per les seves rellevants condicions, acreditades com a enginyer de monts,



gran agricultor, president de l'Acadèmia de Ciències, ex-director general d'Agricultura i prestigiós polític, constitueix una positiva esperança que el naixent organisme haurà de seguir desenrotllant amb el fructífer resultat que demana la riquesa hidràulica de la regió.

Seguí el general Vives fent un breu bosqueig de la seva actuació, primerament en els treballs realitzats per a organitzar la Confederació, a la qual seguiren els optimismes que permetia forjar l'ajut governamental, fins que es produí la consegüent incògnita després de la darrera crisi política. Si cap la satisfacció d'haver imprès a la seva comesa tota la seva bona voluntat, dintre la major imparcialitat i independència, i amb un esperit completament apolític, atent solament a portar endavant les obres hidràuliques que els interessos generals del país demanaven. Es congratulava de fer constar que trobà sempre la major col·laboració en els senyors de la Mesa de l'Assemblea, de les Comissions, de la Junta de Govern i síndics en general, i es complaia amb tal motiu, a fer-los constar el seu agraïment, el qual havia de fer extensiu als senyor Camps i Armet, Pons i Tusquets i Pilasso, que col·laboraren també amb ell en el si de la Comissió Organitzadora; dedica, finalment, un grat record al senyor comte de Guadalhorce, qui fou el que l'honorà amb la confiança del càrrec i posà a contribució el seu esforç.

També tingué frases d'agraïment per a tot el personal, i assenyala la meritòria i gran labor del director tècnic senyor González-Granda, amb el qual ha estat sempre compenetrat; féu objecte així mateix d'esment especial el lletrat assessor senyor Gay de Montellà; els funcionaris de compatibilitat i secretaria. Finí amb amables frases d'acomiadament i d'ofertament a tots els reunits, i després cedí la presidència al senyor marquès de Camps.

El nou delegat regi començà el seu discurs de presa de possessió manifestant que l'únic núvol que se li ha ofert en rebre del Govern l'alt honor que se li ha dispensat amb el nomenament, és el de substituir el general Vives, qui—digué—deixa a la Confederació, igual que en tots els càrrecs que ha exercit, l'inesborrable record de la seva intel·ligència, activitat i austeritat que el caracteritzen, en forma tal que, en substituir-lo i apreciar tals circumstàncies, sense perdre de vista la bona amistat que a ell l'uneix, és una imposició de deure més que d'afalac el seu adveniment al càrrec, en l'exercici del qual es proposa desplegar també la seva bona voluntat, vetllant sempre perquè en el desenrotllament del pla confederatiu existeixi una veritable compenetració entre el país i la Direcció tècnica. I acabà amb frases de salutació i d'ofertament a tots els senyors de la Junta.

En nom dels reunits, el senyor baró d'Esponellà expressà el sentir compartit per tots, en cessar el general Vives com a delegat regi; subscriu els merescuts conceptes que a aquest havia tributat el senyor marquès de Camps, de qui també va fer un complit elogi, estimant que, en trobar-se al davant de la Confederació una personalitat com la seva, és ferma garantia que podrà l'organisme portar endavant el seu vast pla, però la qual cosa haurà de comptar amb la col·laboració més entusiasta de la Junta.

Suspena la sessió, tots els senyors assistents acompanyaren el general Vives fins a la sortida de les oficines i li tributaren un afectuós i simpàtic acomiadament.

En reprendre's la Junta es procedí al despatx ordinari. Es donà compte, entre altres assumptes, de la dimissió del lletrat assessor senyor Rafael Gay de Montellà, motivada per estimar que la independència de l'Assessoria,

la qual ha d'estar compenetrada amb la Delegació règia, no podia mantenir-se en deixar córrer aquest últim càrrec a les vicissituds i canvis de política. Es suscità un debat en el qual intervingueren la major part dels senyors de la Junta, els qual intentaren dissuadir del seu criteri i actitud al senyor Gay de Montellà, qui es va ratificar, no obstant, en la seva dimissió.

També es donà compte de la dimissió irrevocable del secretari de la Delegació règia i de la Junta de Govern, senyor Joaquim Coderch Niella, per estimar l'esmentat senyor que, essent els seus càrrecs de nomenament exclusiu de la Delegació règia, tot canvi operat en la mateixa implicava automàticament la dimissió de les secretaries. Expressà el senyor marquès de Camps que, en tenir ocasió de rebre particularment les delicades raons allegades pel senyor Coderch, havia d'acceptar-li la dimissió, si bé havia recabat el seu ofertament de seguir exercint els càrrecs fins que fossin proveïts, per la qual cosa es complaia a expressar-li el seu reconeixement.

També acordà la Junta el sentiment de veure's privats de la col·laboració del senyor Coderch, i la satisfacció amb què han vist desenrotllar-se la seva labor en l'exercici dels seus càrrecs. L'interessat agrai l'acord i les mostres de confiança i afecte que li dispensaren sempre, no sols el general Vives, sinó tots els senyors de la Junta de Govern.

Amb motiu de la presa de possessió del senyor marquès de Camps es va cursar el següent telegrama al ministre de Foment i al director general d'Obres Públiques: e

«Realitzat oficialment traspàs Delegació règia Confederació Pireneu Oriental, cessant i prenent possessió, respectivament, agraeixen atencions rebudes i confiança dispensada amb atentes salutacions.—General Vives i marquès de Camps.»

#### CONSTITUCIO DE LA «UNIO DE SINDICATS I PAGESOS DE CATALUNYA»

Després de la important reunió del 13 del corrent en l'Institut Agrícola Català de Sant Isidre, ha quedat constituïda la «Unió» en la següent forma:

President, Albert Talavera (Federació Agrícola de la Conca de Barbarà, de Montblanc); vice-president, Josep M. Cunill (Sindicat Agrícola de Terrassa); secretari, Josep M. Niubó (Sindicat Agrícola de Bellvís); tresorer, Conrat Pujol (Cambra Agrícola de Falset); vocals, Pau Bonis Pifarré (Sindicat Agrícola d'Arbeca); Francesc Sedó (Sindicat Agrícola de Valls); Miquel Planell (Cambra Agrícola de Vic); Francesc Prats (Sindicat Agrícola de Malgrat). Manquen designar els representants de Girona.

La Unió ens prega que fem constar que s'han adquirit fora del Trust 3.000 tones d'adobs i que es prepara un ajust igual, i recomana als Sindicats, especialment, a tothom, que no comprin matèries al Trust. Es poden adreçar a la Unió, domiciliada a Montblanc (Major, 82), on se'ls facilitarà o proporcionarà el que necessitin prescindint del Trust, i les referències i orientacions que calguin. Tots els pagesos podran tenir matèries que no siguin de la Central de Vendes, Cros, Barrau i Gaillard.

#### EL CULTIU DEL LLI

A Balaguer ja s'ha començat a rebre el lli que, com a prova, han conreat nombrosos agricultors d'aquella comarca.

El director del Sindicat de Regadiu del Canal d'Urgell, senyor Ramon Felip Garcia, ha estat visitat per diversos enginyers de França i de Bèlgica, els quals, després d'haver recorregut les finques on s'ha conreat el lli, han manifestat que la fibra és d'immillorable qualitat i que els terrenys posseeixen admirables condicions per aquesta mena de cultiu.



L'ASSEMBLEA FRUITERA

A Madrid es celebrà una Assemblea fruitera, en la qual prengueren part bon nombre de catalans.

En l'acte de clausura de l'Assemblea, presidida pel ministre d'Economia Nacional, parlaren diversos oradors. Veus ací un resum.

El senyor Sabater pronuncià un discurs saludant el ministre i posant de relleu l'equanimitat amb què s'han descabdellat els debats.

Féu el resum de les deliberacions de l'Assemblea, que ha tractat principalment de transports, i exposà la necessitat que aquests siguin més ràpids.

El senyor Hernández Lázaro ha pronunciat un extens discurs sobre el problema fruiter i ha dit que els elements fruiters col·laboraran en la revalorització de la peseta.

El senyor Micó digué que l'exportació fruitera es troba en mans d'estrangers i el tràfic es realitza en vaixells no espanyols, i afegí que això contribueix a la depreciació de la nostra moneda.

Demanà al Govern que habiliti un crèdit de 50 o 60 milions de pessetes per a construir una flota de vaixells fruiters, i en aquest cas els nòlits es pagarien en pessetes.

El senyor Ribas demanà mesures per a la solució de la crisi de la pansa.

El senyor Melià parlà per a tractar de la qüestió de Tractats.

El senyor Wais cridà l'atenció de l'orador, pel delicat de l'assumpte.

Parlaren altres delegats, que regraciaren el Govern per les facilitats que ha donat per a la celebració de l'Assemblea.

El ministre d'Economia pronuncià un discurs en el qual elogià el sots-secretari per l'encert amb què ha dirigit els debats, i a la secció de Comerç del Ministeri.

Agraït després la col·laboració dels elements fruiters.

Digué que el Govern pot resoldre tots els problemes, però, com en aquest cas, ha de menester d'ajuda.

Afegí que, tot i conèixer substancialment els discursos que s'han pronunciat, té el propòsit de llegir-los taquígrafament, amb més deteniment.

Es felicità que els exportadors no s'espantin de les modificacions aranzelàries i reconeixin que el Govern procedeix obligat per les circumstàncies de la depreciació de la nostra moneda.

Assegurà que mentre existeixin problemes econòmics no s'ocuparà el Govern dels problemes polítics. El ministre, com els anteriors oradors, han estat calorosament aplaudits.

Seguidament s'aixecà la sessió, i a les dues de la tarda es celebrà a l'Hotel Palace, sota la presidència del senyor Wais, un banquet a honor dels assembleistes.

EL LLIBRE DEL CURS INTERNACIONAL D'AGRICULTURA

Editat per l'Institut Agrícola Català de Sant Isidre, que va organitzar amb brillant èxit durant l'Exposició Internacional de Barcelona un Curs Internacional d'Agricultura al Palau del mateix nom, ha aparegut el Llibre en el que són contingudes les interessants conferències que en l'esmentat Curs donaren diverses personalitats nacionals i estrangeres.

Forma un magnífic volum de prop de 400 pàgines, amb el text íntegre dels temes professats pels senyors Dr. Leon M. Stabrook (Estats Units), Dr. Ernest Laur (Suïssa), Dr. Julius Stoklasa (Txecoslovàquia), Dr. Joan Francesc Correas, senyor Enric Alcaraz Martínez, senyor Claudi Oliveres, senyor Marion Matesanz de la Torre, senyor Pere Garcia de la Barga, Dr. Joaquim Deeref, senyor Jaume de Riba, senyor Jaume Maspons i Camarasa, senyor Joaquim M. Peres Casañas i senyor Baró d'Esponeyllà, qui va obrir i tancar l'interessant Curs.

TRASTORNS GASTROINTESTINALS DEL BESTIAR SÓN EVITATS PER L'ALIMENT

**YOGHOURADO CONDAL**

(Farina lacteada amb ferments)

DEMANEU REFERENCIES ALS AVICULTORS

Únic que fa passar desapercebut el desilletament pels vedells, xais i garrins

Immunitza el bestiar i aus contra les DIARREES MICROBIANES

Mostres i literatura: Passeig de Maragall, 16, torre - Telèfon 79254 - BARCELONA

**A FRANÇA, REGIÓ DE BURDEUS**

es venen alguns bonics palaus o possessions des de 100.000 a 1.000.000 de francs. Diverses explotacions agrícoles, ramaderia, cereals i vinyars des de 30.000 francs. Terres de primera, preus avantatjosos

Per a informes i visitar dirigir-se a

**M. GIBERT**

EYMET - DORDOGNE (FRANÇA)

**¡¡AGRICULTORS ESPANYOLS, VENIU A FRANÇA!!**

Teniu interès de comprar explotacions agrícoles a França perquè la terra és molt més barata que a Espanya, convé per a tota mena de conreus i perquè el canvi us resulta favorable

Demaneu relació gratuïta de possessions en venda a

**M. GIBERT**

EYMET - DORDOGNE (FRANÇA)



# EL MERCAT

## ULTIMES COTITZACIONS

ADOBOS	UNITAT	PESSETES		UNITAT	PESSETES
Superfosfat d'os, 18-20 per 100 d'àcid fosfòric i 1 2 per 100 de nitrogen ...	100 quilos	15'—	Colorant Bordeus... ..	1 kilo o litre	15 a 75
Superfosfat de calç, 18-20 per 100 d'àcid fosfòric soluble ...	»	12'—	Id. Caramelina. ... ..	»	15 a 75
Superfosfat de calç, 16-18 per 100 d'àcid fosfòric soluble ...	»	11'—	Fosfat amònic blanc de neu, en pols. ... ..	»	2'10 a 2'45
Superfosfat de calç, 13-15 per 100 d'àcid fosfòric soluble ...	»	10'—	Gelatina Flandes extra. ...	»	4'25
Sulfat d'amoníac, 20-21 per 100 de nitrogen ...	»	36'50	Id. or, plata, bronze... ..	»	8'25 — 7'25
Nitrat de sosa, 15-16 per 100 de nitrogen ...	»	44'50	Glicerina, pura bidestilada, 30° Enol ... ..	»	3'50
Sulfat de potassa, 90-92 per 100, equivalent a 49-50 per 100 de potassa pura.	»	34'—	Metabisulfit de potasa cristal·litzat ... ..	»	1'70 a 2'10
Clorur de potassa, 80-85 per 100, equivalent a 49'50 per 100 de potassa pura ...	»	38'—	Negre animal ... ..	»	1'15 a 1'45
Matèria orgànica còrnia natural, 10-11 per 100 de nitrogen i 2-3 per 100 d'àcid fosfòric ...	»	35'—	Nosperal (substitueix al sulfat de coure). ... ..	»	1'15
Guano Sant Jordi, 7-8 per 100 de nitrogen i 9-11 per 100 d'àcid fosfòric i 5-6 per 100 de potassa ...	»	21'50	Osteocila Coignet. ... ..	»	4'35
Sulfat de ferro en gra ...	70 quilos	12'—	Sang cristal·litzada Enol ...	»	3'50
Nitrat de calç 15-16 per 100 de nitrogen i 28 per 100 de calç ...	100 quilos	30'50	Tani al alcohol, pur... ..	»	5'65 a 10
Cianamida 19-20 per 100 de nitrogen, 60 per 100 de calç ...	»	32'50	Id. al éter, pur ... ..	»	10'75 a 16
			Brou Bordeles Schloesing. ...	»	1'30
			BOTAM		
			Barrils de 14 a 16 litres, roure	Un	7'—
			» 28 a 32 » »	»	13'—
			» 100 litres... ..	»	28'—
			Pipes de 240 ... ..	»	48'—
			Bordaleses ... ..	»	50'—
			Bocois 600 ... ..	»	210'—
			CEREALES		
			Blat		
			Froment de Castella ... ..	100 quilos	44 a 46'50
			Xeixa de la Manxa ... ..	»	00'00 a 00'00
			Froment de la Manxa ... ..	»	46
			Aragó ... ..	»	47'50
			Navarra ... ..	»	47'50
			Urgell i Vallès ... ..	»	47'— a 48'50
			Comarca ... ..	»	47'— a 48'—
			Extremadura, blanquet ...	»	41'—
			Cruxer ... ..	»	00'— a 00'—
			Lleida ... ..	»	47'—
			Civada		
			Extremadura ... ..	»	33'— a 33'50
			Manxa ... ..	»	00'00 a 00'—
			Aragó ... ..	»	00'00
			Ordi		
			Extremadura ... ..	»	00'— a 00'—
			Manxa ... ..	»	00'00 a 00'—
			Urgell ... ..	»	34'— a 34'50
			Sagarra ... ..	»	00'00 a 00'—
			Aragó ... ..	»	00'— a 00'—
			Castella ... ..	»	00'00 a 00'—
			Comarca ... ..	»	00'00 a 00'—
			Moresca		
			Plata, ... ..	»	65'—
			Danubi ... ..	»	50'— a 51'—
			Mill		
			Estranger ... ..	»	48'— a 48'50
			Comarca ... ..	»	50'— a 52'—
			Arròs		
			Benloc, zero ... ..	»	60'—
			Idem, mitjà ... ..	»	63'—
			Idem, selecte ... ..	»	64'50
			Matisat, ordinari ... ..	»	61'50



	UNITAT	PESETES		UNITAT	PESETES
Idem, selecte ... ..	100 quilos	63'50	Farina de peix ... ..	100 quilos	90'— a 110'—
Bomba, ordinari ... ..	»	84'—	Farina d'ossos ... ..	»	35'— a 40'—
Idem, superior ... ..	»	97'—			
Idem, extra ... ..	»	105'— a 106'—	<b>FRUITES SEQUES</b>		
<b>LLEGUMS</b>			<i>Ametlles</i>		
<i>Faves</i>			Mallorca ... ..	»	400'—
Extremadura ... ..	»	50'— a 51'—	Esperança, primera ... ..	»	430'—
Itàlia ... ..	»	40'— a 51'—	Tarragona ... ..	»	440'—
Mallorca ... ..	»	50'— a 50'50	Mollat amb closca ... ..	»	230'—
Oran, ... ..	»	50'— a 51'—			
Valencianes, ... ..	»	00'—	<i>Avellanes</i>		
Prat ... ..	»	49'— a 49'50	Ordinària amb clofolla ... ..	»	000'—
			Negreta ... ..	»	250'—
<i>Favons</i>			Sense clofolla, primera ... ..	»	240'—
Sevilla ... ..	»	50'— a 51'50	» » segona ... ..	»	230'—
Xereç ... ..	»	52'—			
Marroc ... ..	»	50'— a 51'—	<i>Figues</i>		
Italians ... ..	»	50'— a 51'—	Fraga ... ..	10 quilos	8'—
Anglesos ... ..	»	51'—	Idem extra ... ..	»	9'—
			Mallorca ... ..	»	6'—
<i>Garrofes</i>			Idem negres ... ..		
Vinaroç ... ..	100 quilos	19'64 a 19'94	Burriana ... ..		
Roges ... ..	»	18'45 a 18'75	Albunyal ... ..		
Mallorca ... ..	»	19'64			
Eivissa ... ..	»	00'00	<i>Pinyons</i> ... ..	100 quilos	430'—
Matafera ... ..	»	19'64			
València ... ..	»	19'34	<b>VINS</b>		
Xípre ... ..	»	00'—	Penedès, blanc ... ..	Grau i hectòlitre	2'25
			Camp de Tarragona, blanc.	»	2'40
<i>Veces</i>			Priorat, negre ... ..	»	2'50
Navarra ... ..	»	50'— a 51'—	Martorell, blanc ... ..	»	2'45
Romania ... ..	»	48'— a 48'50	Manxa, blanc ... ..	»	2'20
Calaf ... ..	»		Mistela blanca ... ..	»	3'05
Màlaga ... ..	»	42'—	Idem negra ... ..	»	3'15
			Moscatell ... ..	»	3'30
<i>Mongetes</i>					
València Pinet ... ..	»	88'— a 89'—	<b>ALCOHOLS</b>		
Monquillines ... ..	»	92'— a 96'—	Industrials 96 per 100 ... ..	100 litres	240'— a 242'—
Trinquillon ... ..	»	.02'—			
Mallorca ... ..	»	000'— a 000'—	Residus vínics 96 ... ..	»	240'— a 245'—
Itàlia ... ..	»	00'—	Neutres de vi... ..	»	228'— a 230'—
Hongria ... ..	»	00'—			
Romania ... ..	»	00'—	Desnaturalitzat ... ..	»	145'— a 150'—
País ... ..	»	95'—	Aiguardent de canya, 74 a 75 graus ... ..	»	205'—
<i>Altres llegums</i>			<b>OLIS</b>		
Ers ... ..	»	40'— a 41'—	<i>Oliva</i>		
Titus ... ..	»	40'— a 41'—	Ordinari ... ..	100 quilos	186'56
Guixes ... ..	»	42'— a 43'—	Superior ... ..	»	195'65
Llenties ... ..	»	110'— a 125'—	Fi ... ..	»	208'70
Cigrons pelons ... ..	»	77'— a 83'—	Extra ... ..	»	217'40
Idem blancs ... ..	»	80'— a 185'—			
			<i>De pinyola</i>		
<b>FARINES I DESPULLES</b>			Verd, primera ... ..	»	106'20 a 111'—
Extra blanca superior ... ..	»	68'— a 70'—	Idem, segona ... ..	»	000'00 a 000'00
Idem ordinària ... ..	»	62'— a 64'—	Groc, primera ... ..	»	117'40 a 121'75
Intervinguda ... ..	»		Idem, segona ... ..	»	106'20 a 111'—
Número 3 ... ..	60 quilos	26'— a 28'—			
Número 4 ... ..	»	23'— a 24'—	<i>Exòtics</i>		
Segones ... ..	»	20'— a 22'—	Cacauet ... ..	100 litres	000'—
Terceres ... ..	»	17'50 a 18'—	Coco, blanc ... ..	»	152'—
Quartes ... ..	»	16'50 a 17'—	Idem, Cochin ... ..	»	167'—
Segó ... ..	100 litres	5'—	Idem, Palma ... ..	»	200'—
Segonet ... ..	»	5'—	Llinosa, cuit ... ..	»	205'—
Farinassa d'arrós... ..	70 quilos	20'—	Idem, incolor ... ..	»	213'—
Morret ... ..	»	40'—			
Farina de manioc ... ..	100 »	35'—	<b>ANIMALS I LLURS PRODUCTES</b>		
			<i>Animals</i>		
<b>FARRATGES I PINSOS</b>			Bous del país ... ..	1 quilo	2'80
Alfals ... ..	40 quilos	6'50 a 7'—	Vaqués idem ... ..	»	2'80
Palla llargueta ... ..	»	3'— a 3'50	Vedelles idem ... ..	»	3'60 a 3'85
Polpa de remolatxa, estran- gera ... ..	100 quilos	44'— a 45'—	Ovelles idem ... ..	»	0'00
Idem, país ... ..	»	28'— a 29'50	Xais idem amb llana ... ..	»	0'00
Turtó de coco ... ..	»	30'— a 31'—	Moltó ... ..	»	0'00
Idem de cacauet ... ..	»		Cabres idem ... ..	»	2'50
Farina de turtó de llinosa ... ..	»	39'— a 40'—	Cabrits idem ... ..	»	6 a 7
Farina de carn ... ..	»	45'— a 60'—	Porcs blancs del país, de 110 quilos net ... ..	»	3'35
			Idem, molt grassos ... ..	»	3'20
			Idem id. valencians, id. ... ..	»	0'00
			Idem mallorquins ... ..	»	0'00





Nous camins per a l'agricultor

# El Tractor Fordson

Una de les propietats essencials de tot tractor molt tinguda en compte en el nou Fordson, és l'adherència i l'estabilitat. Per tal d'augmentar-les, s'han tornat a dibuixar les grapes i s'han fet de més pes les rodes davanteres. Per major seguretat i comoditat del conductor s'ha equipat tot tractor amb el seu joc de palafangs posteriors. En la suspensió del motor sobre l'eix davanter s'ha interposat una molla espiral per evitar la rigidesa de l'acoblament directe, i això fa que el motor no sigui sotmès a topades tan brusques, amb avantatge per a la seva durada i bon funcionament.

**FORD MOTOR IBÉRICA**  
BARCELONA

LINCOLN

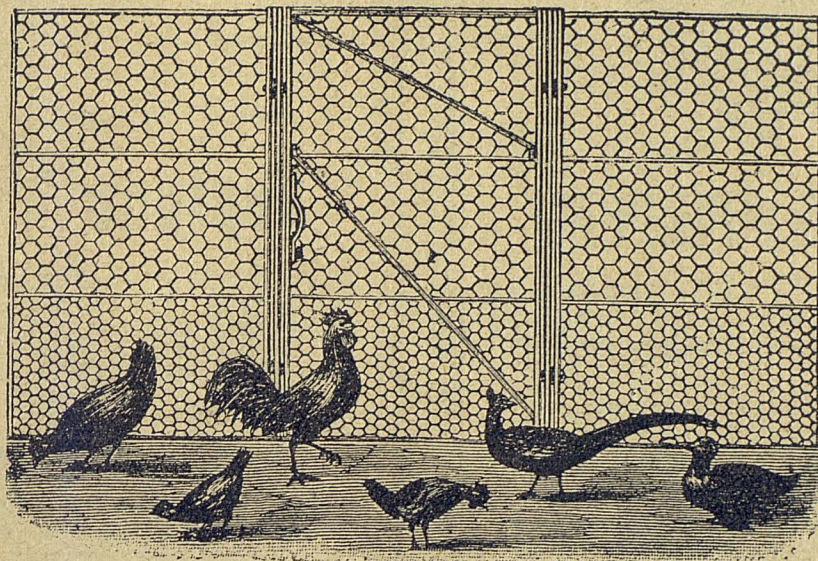


Fordson



# Eliodor Orfila Cert

Cables,  
filferros,  
tanques  
metàl·li-  
ques de  
tota mena  
per a cle-  
des i prats



Enreixats  
per a  
galliners  
...  
Materials  
d'excel·lent  
qualitat.  
Preus  
mòdics

Consell de Cent, 588-590 - Tel. 51905 - BARCELONA

## TAPIOCA-MANIOC

*El manioc-tapioca, constitueix un excel·lent aliment per a tota mena de bestiar.  
En l'engreixament del porc pot substituir el blat de moro o moresc.*

Prof. M. Rossell Vilar

**FILLS D'ANTONI PALES ARRO, S. A.-BARCELONA**

(Secció "LA CERES")

Fabricants de Tapioca-Manioc per a la indústria i per aliment del bestiar.

ESPECIALITATS:

Farina Extra, Semoleta i  
Feculenta de Tapioca per  
a la indústria i alimentació  
del bestiar

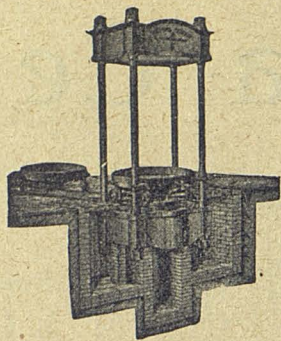


FABRICA  
"LA CERES CATALANA"  
Consell de Cent, 568  
Teléfon 54652

Farines varies per a la  
fabricació de xocolates i  
de galeta pròpia per a  
arrebossar

DESPATX  
Passeig Isabel II, 6, pral.  
Teléfon 14736  
Llotja - Taula n.º 19





## TALLERS PFEIFFER

A. CASAJUANA PFEIFFER, Enginyer Industrial  
PERE IV, 109 - Casa fundada en 1855 - BARCELONA

Fundició i construcció de maquinària en general - Especialitat en maquinària per a elevació d'aigües - Fabricació d'olis - Elaboració de vins - Bombes de pistó per a totes les aplicacions - Premses i bombes hidràuliques - Trens de sanejament - Arades - Molins de vent - Cilindres de paper per a calàndries - Tuberies Preses i vàlvules de totes classes, etc.



VERITABLE NO MÉS FOC  
NO MÉS SENYALS A LA PELL

### LINIMENT ALONSO OJEA

DIPOSITARIS:  
**J. Uriach y C.<sup>ia</sup>**  
S. A.  
BRUCH, 49  
BARCELONA

Vexigatori i resolutiu, el més actiu i econòmic de tots els que es coneixen. No deixa ni la més petita senyal a la pell. Garantitzem els seus efectes i activitats. Remetem un flascó de mostra als senyors Veterinaris que el demanin

## Ous de Naftalina

Patentats i model Industrial Registrat

Maten el poll.-Desinfecten els ponadors.-Eviten en les gallines el vici de menjar-se els ous.-Serveixen d'ou ponador.-Maten l'arna

Preus franc envàs estació Barcelona:

Una dotzena: 6 ptes. una - Una grossa: 5 ptes. la dot.<sup>na</sup>

DE VENDA A LES PRINCIPALS DROGUERIES I A LA  
Comercial de Productes Refinats del Quitrà, S. A.  
RAMBLA DE CATALUNYA, 66, 1.ER LLETRA G. - BARCELONA

## No vos ficu de la propaganda

estudien condicions, exigiu proves i referències, i així arribareu a la conclusió de que únicament pot interessar-vos

La Bomba de pistó

## “Neptuno”



Perquè té sempre una aplicació indicada siga el que es vulga el cas de que es tracti i perquè demés d'ésser construïda amb els millors materials té una veritable superioritat mecànica que li permet de donar un servei molt més pràctic, segur i econòmic.

Tipus econòmics des de 300 pessetes.  
Molins de vent

Lloguer de bombes per a profunditzar pous  
Vendes a llarg termini

CONSTRUCTORS:

## Bombes “NEPTUNO” S. A.

Passeig, 7

TERRASSA

## PINSO ENSUCRAT MARCA “MORAVIA”

Per a tota mena de bestiar

INSUBSTITUIBLE  
PELS PORCS, CAVALLS I VAQUES

*Altament nutritiu i lleugerament laxant!*

*Evita moltes malalties!*

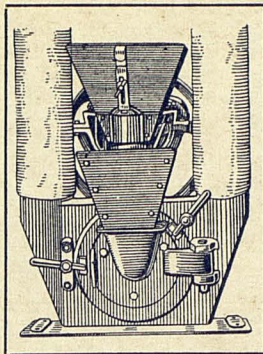
PROSPECTES I  
MOSTRES GRATIS

Facilitem 10 k. gratuïtament a qui desitgi fer un assaig

## LA MORAVIA, S. A.

Miguel Angel, 90 - BARCELONA





Molins trituradors  
**"El Campeón Universal"**

Patent n.º 91267

Medalla d'or en l'Exposició de  
 Maquinària Agrícola de Barce-  
 lona, Juny de 1927

El més avançat en molins per a l'ela-  
 boració de pinsos per a l'alimentació  
 del ramat, sucre, canyella, pebre,  
 calç, guix, alfals, palla, carbó, ossos,  
 xufra, etc. etc. — Demanin referència  
 :: :: i detalls del darrer model a :: ::

**MARC TORRES**

Riereta, 15 i Aurora, 11      Barcelona  
 Telèfon 16884



**AGRICULTORS!**

assortiu-  
 vos de

**BROU BORDELES SCHLOESING**

El de científica elaboració - El de senzilla  
 utilització - El que és realment econòmic

**SOFRES TÈCNICS SCHLOESING**

De positius resultats - Propis per comba-  
 tre conjuntament OIDIUM I MILDIU

**PYRALION SCHLOESING**

Poderós insecticida - Emprat en *hivern* defensa la  
 vinya *tot l'any* - Combat el LLAMPAT o FERIDURA

INFORMACIONS, CONSULTES, IMPRESOS, CONDICIONS

**HENRY DORGE BRAY**

VIA LAIETANA, 19      ::      BARCELONA

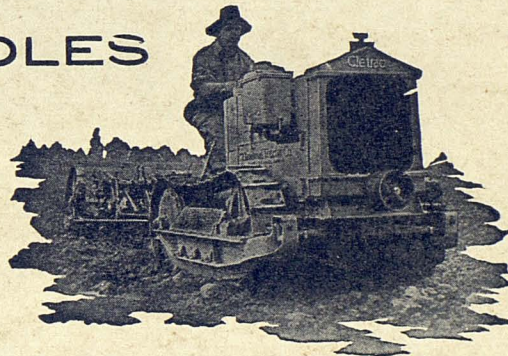
La casa H. DORGE BRAY posa gratuïtament el seu servei tècnic a disposició dels Agricultors

**TRACTORS AGRICOLES**

**"CLETRAC"**

**TIPUS TANC**

\*12/20, 20/27, 30/45, 40/55, 80/60 y 100/125 HP.



Gran Premi, Medalla d'Or i Diploma  
 d'Honor en l'Exposició Internacional  
 de Barcelona

Reconeguts pels tècnics com el de major rendiment i de més utilitat per a tota  
 classe de cultius.

Tot agricultor progressiu i amant dels seus interessos que desitgi augmentar conside-  
 rablement el producte de ses finques, deu enterar-se dels avantatges que ofereix el

**"CLETRAC"**

**Aparells complementaris de totes classes i marques, a preus considerablement reduïts.**

Demanar catàlegs i proves al representant general a Espanya:

**AUTOMÓBIL SALÓ**      TRAFALGAR, 52  
 BARCELONA

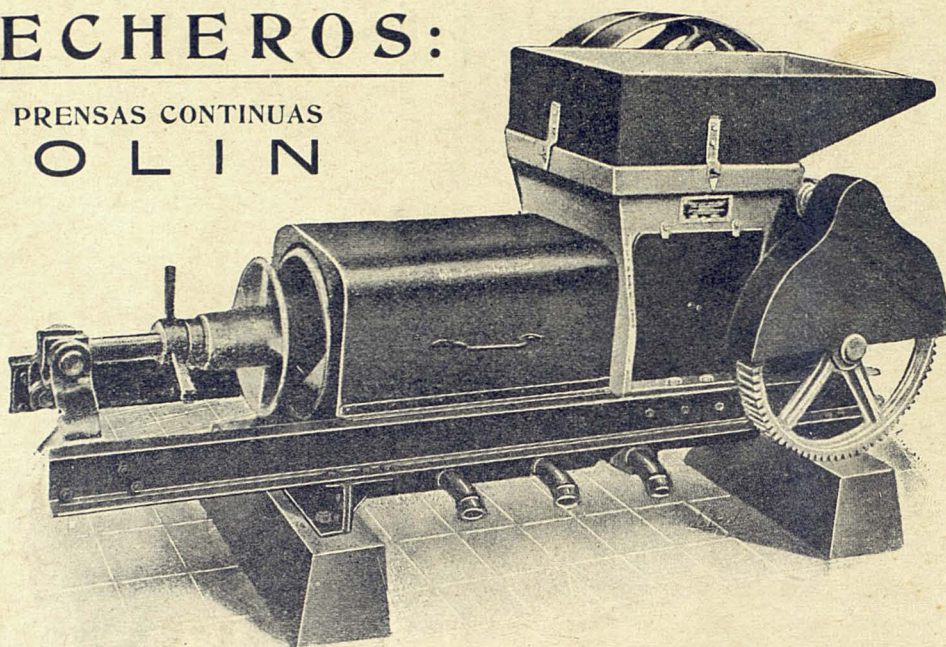


# COSECHEROS:

LAS PRENSAS CONTINUAS  
**COLIN**

Son los mejores hasta hoy. No dejan heces, quedando el vino sin aspereza

Primer Premio y Medalla de Oro en el Concurso de Prensa en Alcázar de San Juan



Material de vendimia :-: Productos para la elaboración  
PEDIR DETALLES Y CATÁLOGOS

**VICENS VILA CLOSA** - PASSEIG DE GRACIA, 88 - **Barcelona**  
Telèf. 72095 - Dir. Teleg.: KEGEVILA

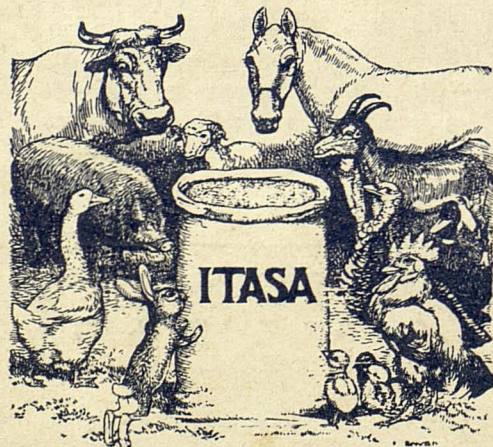
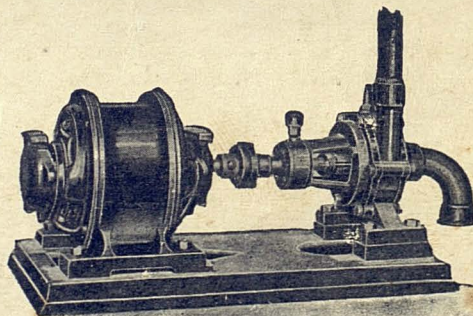
**Propietaris!** Quan necessiteu elevar aigua  
recordeu-vos sempre de la

## Bomba MINERVA

que vos donarà completa satisfacció

Demaneu catàlegs i pressupostos a

**MELCIOR CAÑARDO** - Aragó, 252 - **Barcelona**  
(entre R. Catalunya i Balmes)



## "ITASA"

INDÚSTRIA DE TURTÓS, SEGÓS, LLAVERS I OLIS

**DURAN I VALLS, S. C.**

Fàbrica i oficines: Avinguda d'Icària, 169 - Magatzems de Dipòsit: Castillejos, 2 i 4  
Telèfon 53392 - Direcció telegràfica i telefònica: «Itasa» - BARCELONA

**TURTÓS** de Coco, Cacauet, Colza, Girasol, Llinosa, Moresc, Palmiste, Ajonjolí i Soya.

Farines de Turtós  
Farines de Peix  
Farines de Carn de Bou  
Llavors de Lli  
De Plata, Bombay i Marroc.

**FARINES VARIES** de Garrofa torrada, Civada, Alfals, Ordi, Moresc, Mongetes, Ossos (esterilitzada), Palla, Manioc de Java (pelut), Semolina de Manioc.

Polpes seques de Remolatxa  
Cereals  
De Civada, Ordi, Moresc i Sègol  
Segós i Despulles