

AGRICULTURA



Bous de raça catalana

SUMARI:

El conreu del blat a Cerdanya, per M. R. i V. — La verema, per Josep Jové. — Les calamitats de la pedregada, el foc i la furient tramuntana són remeiabls, per Josep Sabaté. — Ja estem salvats! per Ramon Nubiola. — Carta oberta a l'amic Ramon Sala, de Balaguer, per Josep Serra. — Discurs de contestació. — Sobre la cria de vaques lleteres i el possible aprofitament de la llet a l'alt Empordà, per Josep Llobet — Centre d'ensenyances i pràctiques agrícoles.—

Noticiari — El mercat

I RAMADERIA

ENCICLOPEDIA AGRÍCOLA

publicada sota la direcció de G. WERY

VOLUMS PUBLICATS

Química agrícola (Química del suelo). *G. André* (2.^a edició). Dos volums — Te a, 24 pessetes
Química agrícola (Química vegetal). *G. André* (2.^a edició). Dos volums — 24 pes.
Viticultura. *P. Pacottet* (2.^a edició). — 15 ptes.
Vinificación. *P. Pacottet* (2.^a edició). — 14 ptes.
Higiene y Enfermedades del ganado. *P. Cagny y R. Gouin* (2.^a edició). — 14 pes.
Avicultura. *Voitellier* (2.^a edició). — 14 ptes.
Abonos. *C. V. Garola* (2.^a edició). Dos volums. — 24 ptes.
Cereales. *C. V. Garola*. — 14 ptes.
Riegos y Drenajes. *E. Risler y G. Wéry*. — 14 ptes.
Las Conservas de frutas. *A. Rolet* (2.^a edició). — 14 ptes.
Agricultura general. *P. Diffloth* 2.^a edició. 4 volums.
I. *Suelo y mejoramiento de las tierras*. — 12 ptes.
II. *Labores y rotacion de cultivos*. — 12 ptes.
III. *Sembras y cuidado de los cultivos*. — 12 ptes.
IV. *Cosechas y conservacion de los productos agrícolas*. — 12 ptes.
Alimentación racional de los Animales domésticos. *Gouin*. — 14 ptes.
Entomología y Parasitología agrícolas. *Guinaux*. — 14 ptes.
Enfermedades parasitarias de las plantas cultivadas. *P. Delacroix*. — 12 ptes.
Enfermedades no parasitarias de las plantas cultivadas. *P. Delacroix*. — 12 ptes.
Lechería. *C. Martin* (2.^a edició). — 12 ptes.
Arboricultura frutal. *Bussard y Duval* (2.^a edició). — 14 ptes.
Material vitícola. *R. Brunet*. — 12 ptes.
Material vinícola. *R. Brunet*. — 14 ptes.
Prados y Plantas forrajeras. *C. V. Garola* — 15 ptes.
Botánica agrícola. *E. Schribaux y J. Nanot*. — 12 ptes.
Zootecnia general. *P. Diffloth*. 2 volums. — 27 ptes.
Microbiología agrícola. *E. Kayser*. 2 volums. — 24 ptes.

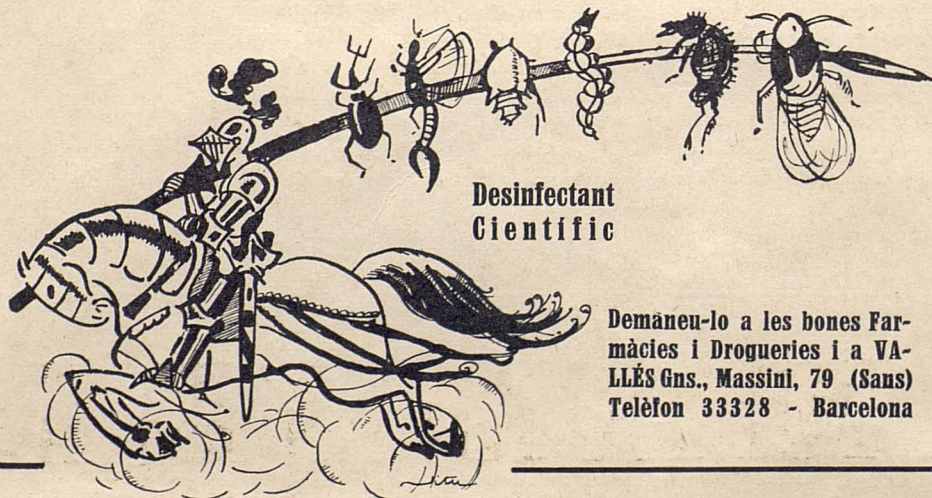
Ganado lanar. *P. Diffloth*. — 12 ptes.
Silvicultura. *A. Fron*. — 14 ptes.
Razas bovinas. *P. Diffloth*. — 15 ptes.
Aguardientes y Vinagres. *P. Pacottet*. — 14 ptes.
Las Conservas de Legumbres. Carnes, productos del corral de la lechería. *A. Role*. — 12 ptes.
La remolacha y la fabricación del azúcar de remolacha. *Saillard*. — 17 ptes.
Industria y comercio de los Abonos. *Pluvinage*. — 14 ptes.
Construcciones rurales. *J. Danguy*. — 14 ptes.
Economía rural. *E. Jouzier*. — 14 ptes.
Compendio de Agricultura. *C. Seltensperger*. — 14 ptes.
Explotación de un dominio agrícola. *R. Vuigner*. — 15 ptes.
Apicultura. *R. Hommell*. 14 ptes.
Cultivo hortícola. *L. Bussard*. — 12 ptes.
Cabras, cerdos, conejos. *P. Diffloth*. — 12 ptes.
El Manzano de sidra y la Sidrería. *Warcollier*. — 15 ptes.
Sericultura. *P. Vieil*. — 12 ptes.
Hidrología agrícola. *F. Diénot*. — 12 ptes.
Higiene de la Granja. *Regnard y Portier*. — 12 ptes.
La Mimblera (Cultivo y aplicaciones) *E. Leroux*. — 12 ptes.
Prácticas de Ingeniería rural. *Provost y Rolet*. — 12 ptes.
Máquinas de labranza. *G. Coupan*. — 14 ptes.
Razas caballares. *P. Diffloth*. — 14 ptes.
Análisis agrícolas. *R. Gullin*. — 12 ptes.
Producción y doma del caballo. *J. Bonnefont*. — 12 ptes.
Meteorología y Física agrícolas. *Klein y Sanson*. — 12 ptes.
Electricidad agrícola. *A. P. t*. — 14 ptes.
El libro de la campesina. *O. Bussard*. — 12 ptes.
Topografía agrícola. *C. Muret*. — 12 ptes.
Destilería agrícola e industrial. *Boullanger*. Dos volums. Publicat el primer. — 12 ptes.
Vinos de Champaña y Vinos espumosos. *Pacottet y Guittonneau*. — 12 ptes.

VOLUMS EN PREMPSA

Destilería agrícola e industrial. *E. Boullanger* Volum II.
Plantas de escarda. *H. Hitler*.
Previsión del tiempo. *Sanson*.

Cultivos meridionales. *Rivière y Lecq*. 2 volums.
Piscicultura. *G. Guenaux*.
Geología agrícola. *Cord*.

De venda en la LLIBRERIA CATALONIA, Plaça de Catalunya, 17. — BARCELONA



Desinfectant
Científic

LISOL

VALLÈS G.^{NS}

L'únic que pot combatre eficaçment totes les plagues del camp i dels arbres fruiters
Indispensable per a la curació de tota classe de mals del bestiar.

Demaneu-lo a les bones Farmàcies i Drogueries i a VALLÈS Gns., Massini, 79 (Sans)
Telèfon 33328 - Barcelona

CRÉDIT I DOCKS DE BARCELONA

COMPANYIA DE CRÈDIT I DE MAGATZEMS GENERALS

FUNDADA L'ANY 1881



Magatzems en el port de Barcelona, enllaçats amb la xarxa ferroviària.—Magatzems a Aldea (Amposta)

Préstecs sobre cereals, fruits i primeres matèries
Obertura de crèdits

Comptes corrents a la vista i a terminis.—Comptes corrents en monedes estrangeres.—Descompte i cobrament d'efectes comercials.—Valors.—Cupons.—Préstecs sobre títols

Cambra cuirassada amb compartiments de lloguer

PASSATGE DEL COMERÇ, 7 — Apartat de Correus 661

NOGAT

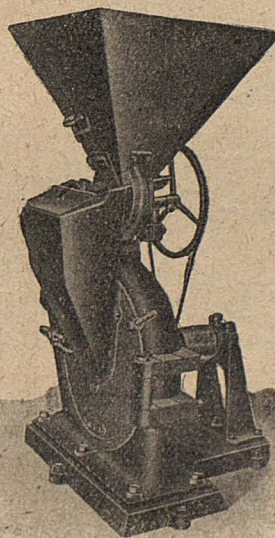
PRODUCTE ESPECIAL MATA-RATES



El mata rates "Nogat" constitueix el producte més còmode, ràpid i eficaç per a matar tota classe de rates i ratolins. Es ven a 50 cèntims paquet i a 10 pessetes la caixa de 25 paquets a Barcelona, Farmàcia Gelart, Princesa, 7, Drogueries Vidal i Ribas i en les principals farmàcies i drogueries d'Espanya, Portugal i Amèriques.

Producte del Laboratori SOKATARG
Carrer del Ter, 16-Telèf. 564 S. M.-Barcelona

NOTA.—Dirigint-se i ensems enviant per Gir Postal o segells de Correus l'import més 50 cèntims per despeses de remesa, a Laboratori, a volta de correu, verifica la remesa de la comanda



MOLI "ALFA"

El millor per a pinsos per al ramat, matèries dures i fibroses. Dispositiu de moldre especial patentat.

Andreu Morros

Oficines: Avinguda del Marquès de Argentera, 21
BARCELONA

Instal·lacions i reformes de FABRIQUES DE FARINES

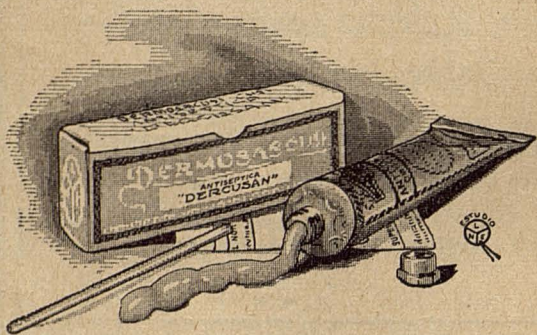
FABRICACIÓ NACIONAL. Sol·licitar preus i catòlegs

“DERCUSAN”

Antisèptic envasat en tubs d'estany,
és fàcil de transportar i guardar.



Té aplicació en ferides i processos infec-
tats tant en les persones com en els
irracionals. Mata els paràsits (polls,
puces, etc.) És insubstituïble per a tractar aquestes
afeccions en l'aviram, gossos, gats i altres animals
domèstics. Desinfecta i cicatritza les picades dels
tàvecs. No és metzinós ni irritant.



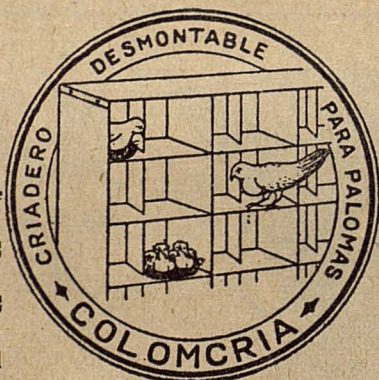
ES VEN A LES FARMACIES

Tub petit 1'60 ptes. - Tub gran 3'65 ptes.

Tub per a Cliniques i Veterinària 7'70 ptes.

LABORATORIOS DEL NORTE DE ESPAÑA

Director: J. CUSÍ, Farmacèutic - MASNOU, Barcelona



Higiènic
Econòmic
Perpetu

Pràctic
Trans-
portable
Estètic

La darrera paraula en la colombicultura
El criador desmuntable per a coloms

“COLOMCRIA”
PATENTAT

És indispensable en el seu colomar
si vol treure profit i trobar
plaer en la cria de coloms

Demandar informes i catàlegs a :
T. GAZA I COSTA - R. da St. Pere, 47-Barcelona
Concessionari exclusiu de les Patents Fornaguera del

“COLOMCRIA”

Visitar el pabelló que tenim en el pati del Palau d'Agricultura de
l'EXPOSICIÓ DE BARCELONA

**Quin és el millor pinso?
Quin és el pinso més barat?**

Per als cavalls, muls, ases i conills
**LA GARROFA ESMICO-
LADA SENSE GARROFÍ**

Per a les vaques, ovelles i cabres
LA GARROFA TRITURADA
més petita que l'anterior

Per als porcs
LA FARINA DE GARROFA

INFORMES I PREUS:

PRODUCTES AGRÍCOLES I DERIVATS, S. A.

Provença, 697

BARCELONA

A G R I C U L T U R A I R A M A D E R I A

DIES DE SÒRTIDA: EL 15 DE CADA MES
UN SOL NÚMERO: 1 Pesseta

DIRECTOR:
M. ROSSELL I VILAR

SUBSCRIPCIÓ: BARCELONA, ANY: Ptes. 9
FORA: Ptes. 10 ESTRANGER: Ptes. 11

El conreu del blat a Cerdanya

Uns comptes interessants

UN amic nostre, enginyer agrícola, que dirigeix una important masia de Cerdanya ha tingut l'amabilitat de facilitar-nos els comptes d'una sèrie d'anys respecte al conreu del blat.

Tot agraint la pena que s'ha donat el nostre amic, desitjaríem per a bé de la nostra pagesia que aquests comptes no fossin sols, que altres pagesos o tècnics facilitessin també notes per l'estil, i no tan sols de blat, sinó també d'altres conreus i de bestiar.

No sabríem trobar cosa més instructiva que uns comptes ben fets.

A l'any 1925 es varen sembrar 49 jornals de terra, repartida en nou camps, entre els quals la composició mineralògica i la topografia no era pas idèntica. Aquest fet es repeteix per a tots els anys següents, de manera que no caldrà insistir més.

Les despeses de sembra foren:

Sembra.

| | | |
|--|--------|----------|
| Sbre. - 100'5 jornals d'homes a 8'16 ptes. | 820'70 | |
| — 63'5 íd. bous a 10 íd. | 635 | |
| — 17 íd. eugues a 10 íd. | 170 | 1.625'70 |
| Oct. - 53 íd. homes a 8 íd. | 424 | |
| — 39'5 íd. bous a 10 íd. | 395 | |
| — 5'5 íd. eugues a 10 íd. | 55 | 874'00 |
| Nbre. - 5 íd. homes a 7'30 íd. | 36'50 | |
| — 4'5 íd. bous a 10 íd. | 45 | 81'50 |
| Abril. - 13 íd. homes a 8'52 íd. | 110'75 | |
| — 11 íd. bous a 10 íd. | 110 | |
| — 1 ¼ íd. eugues a 10 íd. | 12'50 | 232'25 |

Adobs.

| | |
|--------------------------------------|-----|
| 93 carretades fems a 6 ptes. | 558 |
| 64 sacs de superfosfat (57 a | |

12'50 i 4 a 13'50) 803'50 1.361'50

Sement.

| | | |
|---------------------------------|----------|----------|
| 3.851 quilos a 46 ptes. | 1.641'25 | |
| 235 íd. a 54 íd. | 126'90 | 1.768'15 |

Rasclar.

| | | |
|---------------------------------------|-------|-------|
| 2 jornals d'home a 8'52 ptes. | 17'05 | |
| 2 íd. bou a 10 íd. | 20 | 37'05 |

Encavallonar.

| | | |
|-------------------------------------|-------|--------|
| 11 jornals d'home a 8 ptes. | 88 | |
| 5 íd. íd. a 8'45 íd. | 42'25 | 130'25 |

Segar.

| | | |
|---|--------|----------|
| Pagat en metàl·lic als segadors | 859 | |
| La vida dels segadors | 451'50 | |
| 10 jornals d'homes a 8'45. | 84'50 | 1.395'00 |

Garbejar.

| | | |
|--|--------|--------|
| 18'5 jornals d'homes a 8'45 pessesetes | 156'30 | |
| 20 íd. bous a 10 íd. | 200 | |
| Id. extraordinaris | 269 | 625'30 |

Batre.

| | | |
|---|--------|----------|
| Els jornals dels homes de la batedora | 384'85 | |
| Id. dels mossos del mas (vida inclòs) | 453'40 | |
| La vida dels homes de la batedora | 573 | |
| Cost de la batedora | 720 | 2.131'25 |

Total de despeses 10.261'95

Collita.

| | | |
|------------------------------|----------|--------|
| 36.000 quilos gra a 50 ptes. | 18.000 | |
| 90.000 íd. palla a 2'50 íd. | 2.250 | 20:250 |
| | | <hr/> |
| Diferència i benefici . . . | 9.988'05 | |

ANY 1926

Superfície sembrada, 51 jornals.

Sembra.

| | | |
|-------------------------------|--------|----------|
| Juny. - 35 jornals d'homes a | | |
| 8'35 pessetes | 292'25 | |
| — 26 íd. bous a 10 íd. . . | 260 | |
| Juliol. - 3 íd. homes a 8 íd. | 24 | |
| — 2 íd. bous a 10 íd. . . | 20 | |
| Agost. - 17'5 íd. homes a | | |
| 8'45 íd. | 147'80 | |
| — 14 íd. de bous a 10 íd. | 140 | |
| — 1 íd. euga a 5 íd. . . . | 5 | |
| Sbre. - 51'5 íd. homes a 8'25 | 434'90 | |
| — 36 íd. bous a 10 íd. . . | 360 | |
| — 9 íd. eugues a 10 íd. . . | 90 | |
| Oct. - 44 íd. homes a 8 íd. | 352 | |
| — 34 íd. bous a 10 íd. . . | 340 | |
| — 6 íd. eugues a 10 íd. . . | 60 | 2.592'95 |

Adobs.

| | | |
|-------------------------------|-----|----------|
| 108 carretades fems a 6 ptes. | 648 | |
| 47 sacs superfosfat a 13 íd. | 611 | 1.259'00 |

Sement.

| | | |
|-------------------------------|--|----------|
| 3.145 quilos llavor a 50 pes- | | |
| setes 100 quilos | | 1.572'50 |

Sega.

| | | |
|-------------------------------|--------|----------|
| 245 jornals d'homes a 8'60 | | |
| pessetes | 210'70 | |
| 8'5 íd. bous a 10 íd. . . . | 85 | |
| 8 íd. eugues a 5 íd. | 40 | |
| 38 íd. segadors (a 15 i a 12) | 537 | |
| 38 dispeses, a 7 ptes. . . . | 266 | |
| | 277'50 | 1.416'20 |

Encavallonar.

| | | |
|------------------------------|--------|--------|
| 27'5 jornals d'homes a 8'60. | 236'50 | 236'50 |
|------------------------------|--------|--------|

Garbejar.

| | | |
|-------------------------------|--------|--------|
| 54'5 js. d'homes a 8'60 ptes. | 468'70 | |
| 22'50 íd. bous a 10 íd. . . . | 225 | 693'70 |

Batre.

| | | |
|-------------------------------|--------|----------|
| 18'5 js. d'homes a 8'60 ptes. | 159'10 | |
| 1 íd. bous a 10 íd. | 10 | |
| 1'20 % de gra, de batre . . . | 411'10 | |
| 26'5 js. d'homes a 8'60 ptes. | 231'90 | |
| Batre 34.340 quilos a 2 pes- | | |
| setes 100 | 686'80 | |
| Vida dels batadors | 664'50 | 2.163'40 |

Total ptes. 9.867'25

Collita.

| | | |
|-------------------------------|-----------|-----------|
| 34.250 quilos de gra a | | |
| 45'50 pessetes | 15.583'75 | |
| 68.000 íd. palla a 2'50 íd. | 1.700 | 17.283'75 |
| | | <hr/> |
| Diferència i benefici | | 7.416'50 |

ANY 1927

Superfície sembrada, 62'5 jornals.

Sembra.

| | | |
|-------------------------------|--------|----------|
| Oct. 1925. - 8 jornals d'ho- | | |
| mes a 8 ptes. | 64 | |
| — 8 íd. bous a 10 íd. . . . | 80 | |
| Juny 1926. - 28 íd. homes | | |
| a 8'85 íd. | 247'80 | |
| — 22 íd. bous a 10 íd. . . . | 220 | |
| — 1'5 íd. eugues a 10 íd. . . | 15 | |
| Sbre. - 78'5 íd. homes a 8'75 | 686'90 | |
| — 51 íd. bous a 10 íd. . . . | 510 | |
| — 5 íd. eugues a 10 íd. . . . | 50 | |
| — 3'5 íd. íd. a 5 íd. | 17'50 | |
| Oct. - 84 íd. homes a 8'70 | 730'80 | |
| — 55'5 íd. bous a 10 íd. . . | 555 | |
| — 5 íd. eugues a 10 íd. . . . | 50 | |
| — 3 íd. íd a 5 íd. | 15 | 3.242'00 |

Adobs.

| | | |
|-------------------------------|-------|----------|
| 70 sacs superfosfat a 11 pts. | 770 | |
| 189 carretades fems a 6 íd. | 1.134 | 1.094'00 |

Sement.

| | | |
|--------------------------------|--|----------|
| 4.125 quilos de llavor a 45'50 | | 1.876'90 |
|--------------------------------|--|----------|

Llaurar i rasclar.

| | | |
|-------------------------------|-------|--------|
| Llaurar 15 jornals a 18 ptes. | 252 | |
| 6'5 jornals d'homes a 9'30 | 60'45 | |
| 6'5 íd. bous a 10 íd. | 65 | 377'45 |

Sega.

| | | |
|-------------------------------|--------|----------|
| 70'25 jornals de segadors a | | |
| 16 ptes. | 1.124 | |
| 75 íd. vida a 7 íd. | 525 | |
| 12'5 íd. d'homes a 9'30 íd. | 112'50 | |
| 350 litres de benzina a 1 íd. | 350 | |
| 3 sacs de sisal | 198 | 2.309'50 |

Encavallonar.

| | | |
|--------------------------------|-----|-----|
| 61 js. d'homes a 9 ptes. . . . | 549 | |
| 26 js. d'homes a 9 ptes. . . . | | 234 |

Garbejar.

| | | |
|--------------------------------|-----|--------|
| 61 js. d'homes a 9 ptes. . . . | 549 | |
| 13'5 íd. bous a 10 íd. | 135 | |
| 200 litres de benzina a 1 íd. | 200 | 884'00 |

Batre.

| | | |
|------------------------------|--------|----------|
| 23'75 js. d'homes a 9 ptes. | 213'75 | |
| 1 íd. bous a 10 íd. | 10 | |
| Jornals de batre a 0'90 pes- | | |
| setes 100 quilos | 417'75 | |
| La vida | 540'50 | |
| Batre 47.000 quilos de gra. | 940 | 2.122'00 |

Transport.

| | | |
|--------------------------|-----------|--------|
| 10 js. d'homes a 9 ptes. | 90 | |
| 5'5 íd. bous a 10 íd. | 55 | |
| 1'5 íd. eugues a 10 íd. | 15 | 160'00 |
| | | <hr/> |
| Total | 13.199'85 | |

Collita.

| | | |
|---------------------------------|-----------|-----------|
| 47.00 quilos de gra a 48 pes- | | |
| setes 100 quilos | 22.560 | |
| 117.000 íd. palla a 2'50. | 2.925 | 25.485'00 |
| | | <hr/> |
| Diferència i benefici | 12.285'15 | |

ANY 1928

Superfície sembrada, 69 jornals.

Sembra.

| | | |
|---------------------------------------|----------|----------|
| Maig 1927. - 10'5 jornals | | |
| d'homes a 9 ptes. | 94'50 | |
| — 6'5 íd. bous a 10 íd. | 65 | |
| Sbre. - 109 íd. homes a 9'20. | 1.002'80 | |
| — 47 íd. bous a 10 íd. | 470 | |
| — 23 íd. eugues a 10 íd. | 230 | |
| Oct. - 32'5 íd. homes a 9'05. | 294'15 | |
| — 18 íd. bous a 10 íd. | 180 | |
| — 4 íd. eugues a 10 íd. | 40 | 2.376'45 |
| Tractor 1.425 litres benzina a 1 pta. | 1.425 | |

Adobs.

| | | |
|----------------------------------|-------|-------|
| 70 sacs superfosfat a 12'50. | 875 | |
| 167 carretades fems a 6. | 1.002 | 1.877 |

Sement.

| | | |
|--------------------------------|-------|--|
| 4.800 quilos de gra a 48 ptes. | 2.304 | |
|--------------------------------|-------|--|

Rasclar.

| | | |
|----------------------------------|-------|-------|
| 3 js. homes a 9'60 ptes. | 28'40 | |
| 3 íd. bous a 10 íd. | 30 | 58'40 |

Sega.

| | | |
|------------------------------------|-------|----------|
| 15 js. de terra a 20 ptes. | 300 | |
| 24 íd. de segadors a 14 íd. | 336 | |
| 67 dispeses a 7 ptes. | 469 | |
| 96 js. homes a 9 ptes. | 884 | |
| 7'5 íd. bous a 10 íd. | 75 | |
| 7'5 íd. eugues a 5 íd. | 37'50 | |
| 2 sacs de sisal | 120 | 2.221'50 |

Encavallonar.

| | | |
|---------------------------|--------|--|
| 24'5 js. homes a 10 ptes. | 220'50 | |
|---------------------------|--------|--|

Garbejar.

| | | |
|-------------------------------------|--------|--------|
| 62'5 js. homes a 9'10 ptes. | 568'75 | |
| 20'5 íd. bous a 10 íd. | 205 | 773'75 |

Batre.

| | | |
|-----------------------------|-----------|----------|
| 23'5 js. homes a 9'10 ptes. | 213'85 | |
| 1 íd. bous a 10 íd. | 10 | |
| Cost de batre 40.000 quilos | | |
| a 1'2 % | 520'25 | |
| La dispesa | 609 | |
| Batre al 2 % | 800 | 2.153'10 |
| | | <hr/> |
| Total | 13.410'10 | |

Collita.

| | | |
|-----------------------------------|----------|--------|
| 40.000 quilos de gra a 47 pes- | | |
| setes 100 quilos | 18.908 | |
| 84.000 íd. palla a 25 íd. | 2.100 | 21.008 |
| | | <hr/> |
| Diferència i benefici | 7.597'90 | |

ANY 1929

Superfície sembrada, 55 jornals.

Sembra.

| | | |
|---------------------------------------|--------|----------|
| Agost. - 21 jornals d'homes | | |
| a 9'10 ptes. | 191'10 | |
| — 11 íd. bous a 10 íd. | 110 | |
| — 2 íd. eugues a 10 íd. | 20 | |
| Sbre. - 57 íd. homes a 9'35. | 522'95 | |
| — 28 íd. bous a 10 íd. | 280 | |
| — 4 íd. eugues a 10 íd. | 40 | |
| — 1'5 íd. íd. a 5 íd. | 7'50 | |
| Oct.-87'75 íd. homes a 9'15. | 802'90 | |
| — 37'25 íd. bous a 10 íd. | 372'50 | |
| — 12 íd. eugues a 10 íd. | 120 | 2.476'95 |
| Tractor 1.350 litres benzina a 1'10 . | 1.485 | |

Adobs.

| | | |
|-------------------------------------|-----|-------|
| 70 sacs superfosfat a 12 pts. | 840 | |
| 133 carretades fems a 6 íd. | 786 | 1.626 |

Sement.

| | | |
|-----------------------------|-------|--|
| 4.000 quilos gra a 50 ptes. | 2.000 | |
|-----------------------------|-------|--|

Rasclar.

| | | |
|------------------------------|--------|--|
| 11 jornals home i 11'5 bous. | 228'95 | |
|------------------------------|--------|--|

Sega.

| | | |
|----------------------------------|--------|----------|
| 4 jornals segador a 11 ptes. | 44 | |
| 29'5 íd. homes a 9'65 íd. | 274'70 | |
| 5'5 íd. bous a 10 íd. | 55 | |
| 3'5 íd. eugues a 5 íd. | 17'50 | |
| Segar, 12 jornals | 348 | |
| 200 litres de benzina a 1'20 | 240 | |
| Dispesa de 33 segadors | 231 | |
| 2 sacs de sisal | 120 | 1.330'20 |

Encavallonar.

| | | |
|------------------------------------|--------|--------|
| 19 js. d'home a 9'65 ptes. | 183'35 | |
| 2 íd. íd. a 9'35 íd. | 18'70 | 202'05 |

Garbejar.

| | | |
|------------------------------|--------|--------|
| 13'5 jornals d'homes a 9'60 | | |
| i 9'35 ptes. | 129'25 | |
| 15 íd. bous a 10 íd. | 150 | 279'25 |

Batre.

| | | |
|--------------------------------------|--------|----------|
| 37'75 js. homes a 9'35 ptes. | 352'95 | |
| 0'5 íd. bous a 10 íd. | 5 | |
| Batre | 277'50 | |
| Dispesa dels batedors | 334 | |
| Batre 2 % de 36.000 quilos. | 426 | 1.695'45 |

Transport.

| | | |
|-------------------------------|------|-------|
| 1 jornal d'home | 9'35 | |
| 4 íd. bous a 10 ptes. | 40 | 49'35 |

Total pessetes 10.373'20

Collita.

| | | |
|-------------------------------------|--------|-----------|
| 36.000 q. gra a 48'50 pts. | 17.980 | |
| 60.000 íd. palla a 2'50 íd. | 1.500 | 19.480'00 |

Diferència i benefici. 9.106'80

Durant aquests sis anys la producció per hectàrea ha estat de:

| |
|----------------------|
| 1.436 quilos en 1924 |
| 2.045 » » 1925 |
| 1.871 » » 1926 |
| 2.100 » » 1927 |
| 1.600 » » 1928 |
| 1.800 » » 1929 |

O sigui, que la producció, terme mig, equival a 1.800 quilos per hectàrea.

Les despeses per hectàrea han pujat a 536'40 pessetes.

El cost de la producció del gra ve a resultar a 33'50 pessetes els 100 quilos.

La producció de blat, en el Mas que dirigeix el nostre amic, en comparació de la producció de diversos països, és la següent. El rendiment de blat per hectàrea dóna a

| | |
|--------------------|--------------|
| Bèlgica | 2.670 quilos |
| Anglaterra | 2.290 » |
| Alemanya | 2.070 » |
| Polònia | 1.440 » |
| Iugoeslàvia | 1.210 » |
| Espanya | 912 » |
| Romania | 860 » |
| Rússia | 830 » |

Així, la producció particular de Cerdanya a què ens referim ve després de la d'Alemanya i és doble de la d'Espanya.

Ens agradaria molt poder tenir una estadística de Catalunya.

La Segarra, que és la comarca més cerealista de Catalunya, hauria de començar donant l'exemple.

Si la xifra promig de la producció catalana fos molt inferior a la dels països europeus que millor produeixen, aquesta inferioritat constituiria un estímul per a igualar-la. Si, pel contrari, no féssim cap mal paper, això ens ajudaria a no perdre la situació aconseguida.

M. R. I V.

LA VEREMA

MOLTES de les malalties del vi provenen dels raïms quan es cullen.

De segons com i quan es verema, depèn extraordinàriament que obtinguem vins dolents o bons.

Entre els nostres pagesos hi ha com si diguéssim la mania de veremar massa aviat; tallen els raïms abans que hagin madurat bé del tot. Els sembla que esperen que els raïms madurin se'ls en va la collita, i no pensen que la disminució que experimenta el raïm, és a causa de l'evaporació de l'aigua.

Mentre el raïm madura va perdent aigua i àcids i guanyant, en canvi, sucre. És tan important la quantitat de sucre formada durant els últims dies de la maduració, que per mitjà d'anàlisis successius, notarem que augmenta de 10 a 15 grams per litre i dia.

És per això que veremant un dia més tard o un dia més aviat, podem obtenir el vi amb un grau més o menys.

L'elevada quantitat d'àcids que els vins *verds* porten, fa que siguin poc estimats pel consumidor, el qual vol vins ben fins i tous.

Encara que als pagesos els sembla que esperant que els raïms madurin la collita es va perdent, no és pas això gens veritat. Els raïms tallats al temps, ens donaran menys vi, però aquest serà més fort, més bo i de més fàcil conservació.

Els raïms negres tallats verds, donen vins de poc color, pobres en taní i alcohol i rics d'àcids. Essent la pell el que dóna la matèria colorant al vi, mentre el raïm va madurant, aquesta es torna cada dia més fosca i és major la quantitat de color que conté, degut a l'acció del calor solar. Per tant, si no donem temps a què això es produeixi, no podrem de cap manera obtenir vins de força capa, tan estimats per ésser destinats al «coupage».

Convé avançar el veremar en la verema danyada per la pedra o per la cotxilis (cuc del raïm), puix que el gran nombre d'insectes que es troben sobre els grans badats d'aquests raïms és enorme i es desenrotllen d'una manera extraordinària. No és rar el cas de trobar grans de raïms defectuosos que tenen el gust i l'aroma pèssims degut a la producció de substàncies anormals que inevitablement passaran al vi junt amb els corresponents microorganismes. Per tant, convé de tallar els raïms aviat per a evitar tant com es pugui la multiplicació d'aquestes substàncies anormals.

En alguns climes calents i secs, quan el raïm ha arribat a maduresa perfecta, produeixen vins molt pobres en àcids lliures. En aquest cas, alguns vinicultors avancen uns dies el veremar i obtenen així vins més àcids. Gran nombre d'ex-

periments han demostrat que aquesta pràctica no ha d'usar-se. És aconsellable en aquest cas d'afegir al most àcid tàrtric o cítric en quantitat convenient.

També són molts els perjudicis que ocasiona el veremar massa tard.

Els raïms destinats a produir vins de licor, es deixen al cep fins que són excessivament madurs.

Aquesta dessecació, anomenada *podridura noble*, és deguda a l'acció del *Botrytis cinerea*.

Si durant el període d'aquesta dessecació natural, el temps és humit, els raïms absorbeixen aigua, i el dit paràsit forma els seus òrgans de reproducció, els quals cobreixen els grans principalment allà on la pell està rebentada.

Si el *Botrytis* entra al gra abans que sigui aquest madur, es produeix la *podridura gris*, que a més de desorganitzar la pell, destrueix la molsa dins la qual es reproduïx. Aleshores la maduració es paralitza i els raïms es fan impropis per ésser destinats a la vinificació.

Alguns raïms madurs contenen tan poca acidesa, que exposant el vi a l'aire, s'enterboleix, efecte de l'oxidació de les sals fèrriques.

Per tant, quan vulguem portar a cap aquesta concentració natural, hem de tenir en compte l'estat dels raïms, si no ens volem exposar a greus perjudicis.

En el pròxim número donaré algunes breus indicacions per a corregir els mostos i vins procedents de raïms alterats.

JOSEP JOVÉ

Les calamitats de la pedregada, el foc i la furient tramuntana són remeiables

QUE n'és de trista una calamitat, sobretot quan aquesta no és a la mà, ni al saber, ni al poder de l'home l'aturar-la, ni tan sols el desviar-la! Doncs, aquestes tristeses i amargors vénen al damunt del sofert agricultor, que només pot viure de les fiances i mai sobre la realitat.

LES PEDREGADES

¿Qui és capaç de comprendre l'escena que es descabdella en el si d'una família que viu exclusivament del seu penós treball esmerçat en el

conreu de la terra, en el precís moment de caure en el seu terme una furient pedregada, si no n'ha estat mai testimoni?

Suposeu-vos l'esforç de tot un any i de diversos anys d'uns caps de casa amb tota llur fillada, lligats a unes fatigues que ells sols es saben i que nosaltres no podem comprendre per no haver-les patides mai, esforços fets sols amb la il·lusió de guanyar-se un pa per tal de cobrir les petites necessitats de la casa. Que en el moment de més febre de treball, en aixecar llurs fatigats cossos i redreçar-se per a eixugar-se la

suor que els regalima cara avall i refer-se per a prendre nou alè, es troben enfront de la tempesta amenaçadora que al galop de les fúries se'ls tira al damunt per arruïnar-los, per robar-los les il·lusions, que no eren d'altres que l'aprofitar la recolta per poder menjar i pagar deutes i obligacions.

Llavors hom aixeca els ulls al cel i demana clemència. Tot és guaitar el camí que pren la maltempsada, tot és albirar el capgirament de la nuvolada empesa per les follies dels vents que ja produeixen feresa i horror, i és tanta la basarda, que fins sembla que vingüés la nit i que el món hagués de finir. Al primer llamp seguit d'un esquerdat tro, cau la primera pedra, que rebot en trobar terra; de tan grossa sembla una nou, un roc. Corre el bordegàs a collir-lo per assegurar-se que és un roc de debò... Tot és esglai en trobar-se davant la crua realitat, i arriba fins a l'atordiment, haver-ne d'ésser testimonis del seu aixafament; hi ha instants que fins maleeixen, que reneguen, de tan petits com es veuen. (La nostra terra empordanesa i garrotxina té, dissortadament, la tara de la blasfèmia, a l'extrem que dol de debò haver d'estar-hi en contacte.)

Aquell paisatge paradisiac, que minuts abans el pagès n'era el senyor, ara s'és convertit en un indret de dolors, de desolació, de ple hivern, que per a ell no és més que un infern gebrat. Sols ells, els agricultors, en podran ésser els seus habitants, per tal com realment són els esclaus de la humanitat.

EL FOC

Al camp un foc a les garbelles o gavallons, calat per un malvat, un foc a l'era fet per la imprudència d'un treballador que fuma o per una guspira escapada del tractor que fa accionar la màquina de batre, al moment que tot el bé de Déu d'anyada s'hi troba apilotat i ja fent-se la tria del gra i la palla; un foc al bosc, sigui per un descuit dels bosquerols que no apagaren bé el caliu que els havia cuit la dinada, o sigui per una mà criminal, per un malvat d'aquells que només senten goig quan poden fer mal a un consemblant, encara que sigui sense cap mica de profit per a ells; són espectacles aquests, són

uns moments que difícilment una ploma podria descriure i narrar aquelles horrors, aquells sofriments dels qui lluiten per salvar la vida llur i la dels éssers i coses que més estimen i necessiten, l'esforç fet per ofegar, per apagar el foc que tot ho devora, que res no respecta, matant, carbonitzant i calcinant tot allò que tingui una espurna de valer o de vida.

¿Voleu cosa més terrible, voleu un final més tràgic que l'haver hagut d'ésser actor forçat d'un espectacle tan horripilant, que al final us hagi sumit en la més afrosa misèria?

LA FURIENT TRAMUNTANA

Tramuntana beneïda, tu ets el bé de l'Empordà, sempre que ben assenyada ens véns a acaronar. Com a prova de l'agraïment que jo sento per ella, en lloc de preferència, i sobre pedestal guardo un grup escultòric, obra del malaguanyat olotí Pep Berga Boada, que simbolitza la tramuntana, format per tres dones escabellades i amb ales de papalló, l'una representant el Canigó, l'altra el Requesens (1) i la tercera el Coll de Banyuls; les tres, preses de les mans, van llançades i llisquen sobre d'un núvol esparracat, bufant a més no poder damunt l'escut de Figueres.

Quan l'encontrada empordanesa es troba malejada a l'hivern o primavera per les ventades de ponent o del migjorn, o d'un llevant massa durador, la gent tota es refreda, esternuda, tus i s'emmalalteix. Tot és gam, res no va bé, les bladeres, les sembres, totes vénen esgrogueïdes i sembla talment com si la terra se les xuclés. Arriba, però, l'instant de bufar la Tramuntana, i tot, com per art d'encantament, queda guarit, les marfugues, la passa que en forma epidèmica patien la gent de l'Empordà, queden esvaïdes, ja ningú tus, tothom està bo, i les farratges, els blats i les llegums retornen al bon color; sembla com si en bufar-hi la Tramuntana, una deu benefactora hi hagués fet aspergis de nitrat.

A la nostra terra fins poden dir que ella, la Tramuntana, ens fa la feina, que per vergonya

(1) Encara a mitjan segle dinovè la vila de Figueres pujava en devot romiatge a Requesens per abastar-ne els seus beneficis.



URALITA

**LA MILLOR TUBERIA PER A
CONDUCCIONS A PRESSIO**

nostra no sabem ni volem aprendre de fer. Als arbres fruiters nosaltres permeten que fruitin tant com vulguin, no amidem llur robustesa i força, no fem cap poda amb seny, ni descarreguem mai el fruiter de l'excés de fruita, per més que en porti, encara que vegem que hagi d'anyocar-se de tant de pes.

Arriba, però, la Tramuntana i amb el seu saber dóna unes bufades fortes o petites, al seu caprici, i tira la fruita sobrera per terra, talment com si sabés el que cal fer. El pobre i sofert arbrissó fruiter, en trobar-se alleugerit i fora ja el perill d'esqueixar-se els braços, de segur que en sent agraïment. Per contra, l'ignorant agricultor només en diu que penjaments.

Tornant a les calamitats, una d'elles és la forta Tramuntana, quan trobant-nos en el temps de madurar els blats, vol venir a veure'ns, però que en lloc de fer-nos manyagues, o bé sigui en l'equilibrat nom de Tramuntaneta—que llavors tots diem que tota ella és or, que val més or que no pesa, perquè ajuda molt en el granar i assencerar els sembrats fins a morir—, ens ve feta una folia que sense to ni so ens tira tota la collita per terra, fent-nos més mal que una grossa pedregada. Sembla com si fos una criatura malcriada que tot ho volgués malmetre, o com si s'hagués tornat boja. Boja ella, i altre tant eren molts de Castelló i la seva plana, en aquell temps de volanters i les dalles, en què el jornal·ler, a peu ferm a la plaça tot esperant perquè el lloguessin a la sega, augmentava les seves pretensions a mesura que augmentava la fúria de la Tramuntana, i en què fins donant-se el cas que, no llogant-se ells per al treball, llogaven la cobla per a tocar sardanes al compàs de les quals ells ballaven; i la Tramuntana anava tirant el pa de l'any per terra, les formigues més sàvies en feien recolta per a l'hivern. Avui en dia no passa això: tenim les màquines segadores i tenim les lligadores que en un tres i no res, treballant dia i nit amb l'ajut del llum de l'acetilè, s'atterra tota la collita. Però no fa molts anys que per salvar en el possible el blat allà on no podia segar-se, per no ésser ben madur, passaven pel damunt per tal d'ajeure'l, el rotllaven perquè ajegut, el vent no l'espolsés.

SÓN REMEIABLES

Fent el mateix que es fa per a combatre les plagues del camp: posant un impost raonable sobre la riquesa rústica (2), impost que serviria per a indemnitzar tots els perjudicats pels sinistres de la pedra, del foc i de la furient Tra-

mundana vinguda al moment de madurar els sembrats. Hom podria emprar diverses fórmules. En proposaré alguna a continuació, per tal que no digui ningú que no dono remei, però confiant que persona experta i coneixedora d'aquestes necessitats trobarà tal vegada fórmules més justes i equilibrades que satisfacin les necessitats del sofert agricultor.

Una de les fórmules nostres consistiria en què els sinistrats podrien ésser indemnitzats segons el tipus de riquesa en què tinguessin amillarada la finca. Posem un exemple: El que tingués un bosc de suros, roures, alzines o pins, en el cas d'un foc, no podria cobrar per la riquesa del suro, del roure, alzina o pi, si fos el cas de tenir amillarada per mata baixa. Un altre cas: Un propietari té terres de primera qualitat que han sofert el furient tramuntanal a les segues o que han patit pedregada; aquest no cobraria per primera qualitat si al cadastre ell les tingués amillarades per tercera classe. Amb aquest sistema tal volta fóra el mitjà de fer-se un cadastre ben fet i ben ràpid pel compte que hi trobaria l'agricultor.

La cobrança del sinistre hauria de fer-la sempre l'agricultor, per resultar-ne ell el perjudicat. En una finca tinguda en explotació a un tant alçat en pessetes, l'arrendatari hauria de tenir dret a declarar el que paga de l'arrendament, per ell poder ésser indemnitzat en el cas del sinistre.

Una altra fórmula fóra que tots els municipis fossin obligats tots els anys a portar un estat declaratori, en el qual hom consignés a què són destinats els camps i restants terres del seu terme. Aquesta declaració la farien voluntàriament tots els agricultors, amb el ben entès que el qui no hagués dut a cap, al seu temps, la declaració de l'estat dels seus cultius, en el cas d'un sinistre no podria ésser indemnitzat tot i haver hagut de pagar pel sinistre en satisfer la contribució. Quant als boscos, ultra aquesta declaració del seu estat de riquesa, donaria per exclosos per a ésser-ne indemnitzats, tots aquells propietaris que els tenen en complet abandó, això és, que no hi fan mai cap estassadura, per considerar-los a ells culpables dels danys que fan a llurs conveïns sempre que ve el cas desgraciat del foc.

JOSEP SABATER

(2) En aquesta província de Girona l'impost que paguem per a combatre les plagues del camp es troba molt ben esmerçat per tenir enfront dels Serveis Agronòmics l'intel·ligent i activíssim enginyer senyor Josep M.^o Valls i de l'especialitat tècnica el senyor Joaquim Vayreda, el qual ens ha retornat la riquesa oliverera que ja teníem perduda. Tal volta aquest mateix servei agronòmic el podrien fer els del servei dels sinistres.

Ja estem salvats!

(COMENTARIS A UNA R. O.)

(Acabament)

EN l'article quart de la R. O. que començarem de comentar en el número d'agost, veiem que per a exportar fruites fresques ens cal un número que ens assignarà la Secció de Vigilància i Reglamentació de les Exportacions de la Direcció de Comerç i Proveïments, i que haurèm d'estampar a cadascuna de les caixes destinades a l'exportació. Una altra R. O. (27 de gener) ens fa el favor de disposar que aquest número serveixi per tot el temps que un hom es dediqui a l'exportació.

Creiem que, organitzada tal com està actualment l'exportació, aquest número no és necessari i només pot servir d'entrebanc. Abans de la creació dels Sindicats Agrícoles, quan l'exportació era en mans de la iniciativa privada, els productors i els comerciants marcaven les caixes amb llurs noms. També, molt sovint, s'esdevenia que les caixes portaven la marca de la casa receptora, la qual, mitjançant una certa quantitat en concepte de lloguer, a deduir en els comptes de venda, us en deixava cor què vols, cor què desitges, puix que el lloguer pagava amb escriu les molèsties que pogués ocasionar aquest favor. Els Sindicats, però, no acceptaren aquesta mena de favors, que altrament els sortien molt cars.

A iniciativa d'un dels Sindicats adherits a la Federació del Pla del Llobregat, s'acordà que totes les caixes portessin, a més de la marca que l'esmentat Sindicat havia emprat en les seves primeres campanyes, canviant naturalment l'epígraf de cada població, el número d'ordre de l'associat. D'aquesta manera s'evitaven les xafarderies entre els nombrosos representants i comissionistes que durant el temps de la fruita pasturen a ramats per les estacions d'origen. Les cases receptores són les úniques que coneixen els noms corresponents a aquests números. ¿Quina necessitat, doncs, de posar-hi un altre número? ¿De què servirà, sinó per a donar més feina als productors? ¿No té suficient garantia la marca del Sindicat?

Encara que la R. O. no en parli, és obvi que cada Sindicat només haurà de tenir un número. ¿Però i els productors que no estan sindicats

—cada dia més pocs, però entre tots un nucli considerable—i que només exporten dues dotzenes de caixes, la feinada d'aconseguir el número—i segurament els diners—quedarà compensada amb l'import de la fruita exportada?

L'article cinquè diu que no serà permès que cap expedició passi la Duana sense que prèviament l'exportador acreditat que ha sollicitat amb anticipació la seva inscripció al Registre i que li ha estat concedit el número corresponent. Tampoc serà permès—afegeix—l'exportació d'expedicions que no duguin marcat el número corresponent. I aquí el gran economista desconexor de l'economia i de l'exportació no copsà que això serà lletra morta i un negoci per als intermediaris, sobretot per als transitaris poc escrupolosos que també es dediquen a fer favors als exportadors, puix no els serà gaire difícil de classificar-se i obtenir un número per a deixar-lo—pagant el que sigui—a aquell que no vulgui tenir maldecaps.

El darrer article, el sisè, fa així: «La Dirección general de Comercio y Abastos podrá prohibir, a propuesta de la Sección de Vigilancia y Reglamentación de Exportaciones y previo informe del Comité permanente de Vigilancia de la Exportación, el embarque de expediciones de productos agrícolas perecederos en buques o vapores que por deficiencias en bodegas o por la naturaleza del resto de la carga, resulte notoria la necesidad de evitar la pérdida del valor de la mercancía embarcada o el descrédito de una marca, no imputable al exportador.» Admirable previsió! Però bé caldrà fer-ho extensiu a les companyies ferroviàries i naturalment fer-les responsables, d'una manera ràpida i sense massa paperassa, de la pèrdua de la mercaderia, del retard o de qualsevol altra causa que pogués ésser víctima l'expeditor, i això ho veiem una mica difícil, tal com van les coses ara per ara. I és evident que a l'exportador tant li fa que la mercaderia es perdi al moll de resultes de no poder-la embarcar, perquè el vaixell no està en bones condicions, com que es perdi dintre el vaixell que tingui les bodegues deficientes, si no la cobra.

Dèiem en el nostre article precedent que els

vagons que ens serveix la companyia M. S. A. són detestables, i molt més encara els que ens ha fet present aquest any, llogats a la companyia del Nord, i malgrat les protestes, ni la inspecció de Sanitat, ni cap de les autoritats que tenen l'obligació—a més de cobrar—de vetllar pels interessos del comú, que sapiguem, hi hagin posat esmena.

I amb aquest articlet, després de posar allò de «de Real Orden lo digo a V. I. para etc., etc.», acaba la R. O. per donar pas a «las normas de carácter general obligatorias para todo exportador al extranjero de substancias alimenticias, incluso frutas secas y frescas, aceites comestibles, bebidas alcohólicas en general y condimentos de origen vegetal». Començarem per la sisena, per no ésser d'interès per als exportadors de fruites les primeres cinc normes.

«Las substancias alimenticias, bebidas y condimentos deberán presentarse para su circulación con destino al extranjero contenidas en envases, recipientes o embalajes de la suficiente resistencia y con las condiciones precisas para garantizar que el producto en ellos contenido es el que remitió el vendedor.

»Independientemente de las marcas registradas de que disfruten los vendedores o remitentes, todos los envases, recipientes o embalajes que contengan substancias alimenticias, bebidas o condimentos, llevarán al exterior rótulos, etiquetas o inscripciones marcadas a fuego o con estarcido o sello y siempre con caracteres perfectamente legibles e indelebles con las indicaciones siguientes:

»a) Nombre del vendedor o remitente, su domicilio comercial y población en que está establecido, si no se indicasen estos extremos ya en las marcas aplicadas a la misma expedición en cada uno de sus bultos.

»b) Clase y naturaleza del producto. Peso o medida netos (expresados en unidades del sistema mètrico decimal), o número de unidades del producto contenido, según sea el peso, volumen o número la medida acostumbrada en la práctica comercial; origen del producto.»

Segueixen dos apartats que no vénen al cas.

En una reunió d'elements productors de fruita que de resultes de l'Assemblea Fruitera de Madrid cridà el delegat de l'Institut de Sant Isidre encarregat de la ponència «Fruites fresques i verdures», vàrem ésser nosaltres qui discrepàrem dels altres companys convocats, sobre els extrems d'aquesta norma.

Sense que això vulgui dir que no som nosaltres els qui estem en un error, creiem que és

necessari acceptar-la, si no en la totalitat, en bona part.

Així ho han cregut també altres països fruiters que han establert un tipus «standard» per a cada mena de fruita i embalatge, amb resultats immillorables. Creiem que no és una pedanteria invocar l'exemple d'altres terres si nosaltres encara no sabem de la missa la meitat.

És obvi que en matèria d'exportacions, tot el que siguin impositcions, tot el que siguin coaccions per part dels Governes, serà en detriment de l'exportació, i aquest ha estat el nostre criteri en tots els comentaris sobre la dissortada R. O. del pobre Conde de los Andes, ¿però quins inconvenients pot haver-hi en què els embalatges—i la R. O. no els enuncia, sinó que els deixa a la nostra mà—siguin d'un tipus standarditzat per a cada mena de fruita?

Actualment al Llobregat s'ha adoptat gairebé unànimement un tipus standard que serveix per a les prunes. Aquest tipus no s'ha adoptat a la babalà i sense un estudi *a priori*. Així i tot, no és pas la darrera paraula, i no està, per tant, exempt de transformació, sempre que es vegi que n'hi ha un de millor. Mentrestant, però, va fent el seu fet i anem fugint de l'anarquia i del menfumisme a què estàvem habituats.

No gaires anys enrera, d'embalatges de pruna n'hi havia de cinc o sis menes: «billots», «ciebes», «trentes», etc. Vèiem, però molts comptes de venda amb «average», «wasty» i «gatté», i no sabíem les causes. Des de l'adopció de la caixa standard de 10 i mig d'alçada per 50 de llargada, ha mermat bastant l'arribada de fruites avariades, puix tant en els «billots», «ciebes», etcètera, la fruita gravitava sobre ella mateixa i era molt més propensa a escalfar-se i a podrir-se.

Al Llobregat s'acostumen a omplir aquestes caixes a raig—procediment detestable—, és a dir, sense ensostrar la fruita. No obstant, cada dia hi ha una tendència més pronunciada a embalar-la a rengles—procediment a recomanar—. Tant d'una manera com de l'altra, tothom fa dues o tres tries segons el tamany de la fruita. De fet, doncs, ja hi ha una standardització més o menys primària. No fóra pas molt difícil d'aconseguir una standardització eficient amb una mica de bona voluntat per part dels Sindicats i sobretot amb una propaganda contínua prop dels pagesos durant tot l'any, ja sigui amb gràfics, fulles, conferències, etc. (Heus ací una bella tasca per als Serveis Tècnics de la Diputació de Barcelona, hereus dels de la dissolta Mancomunitat.)

Al nostre criteri, doncs, no solament trobem acceptable aquesta norma, sinó que no ens can-

saríem de recomanar-la a tots els productors.

Els Sindicats Agrícoles haurien de tenir una cura especialíssima a recomanar les classificacions als seus associats. El desideràtum—i ens fem càrrec dels obstacles que els caldria salvar—fóra que tots els associats a un Sindicat, Agrupació o Cooperativa, portessin la fruita al magatzem de l'entitat i que fos el Sindicat, l'Agrupació o la Cooperativa amb personal especialitzat, qui tingués cura de fer les tries. Amb aquest control, a base de tres classificacions fetes a consciència, sense egoisme, es podria portar a cap una campanya amb cara i ulls i competir amb fruites estrangeres que només tenen estima—la italiana, per exemple—per l'acturadíssima presentació.

Només la rutina—potser una mica massa arrejada entre nosaltres—podria oposar-se a aquest criteri.

Les normes vuitena, novena, desena, onzena i dotzena, que són les darreres —la clau de la R. O.—ens semblen una excusa per a col·locar personal i per a fer pessetes. Els pagesos catalans—ignorem si els de la resta de la Península—no tenim gaire bons records dels «ingenieros agrónomos» de l'Estat, que són, segons la R. O., els que poden proposar les sancions que «proceda imponer en cada caso», ajudats dels agents dels serveis provincials i «en especial de los funcionarios de Aduanas y el Cuerpo de Carabineros».

Ens ha passat massa sovint que un *ingeniero* i en dir «ingeniero» ens sembla que ja ens entenem—ha fet un negoci de la seva professió a espàlles de la professió mateixa. En general han estat uns metges que no trobant clientela en l'ofici han esdevingut curandera. Altrament, tots recordem com anà la política de proveïments durant els sis anys i mig de dictadura, perquè no ens esgarrifi sentir parlar de sancions per incompliment de disposicions. I les aplicables, segons la R. O. són de molta importància. A més de les multes que oscillen de 100 a 500 pessetes i que «en casos que la ejemplaridad y urgencia lo aconseje», podran pujar fins a 5.000 pessetes, la Direcció General de Proveïments podrà imposar «sanciones extraordinarias—una me-

na de multes extrareglamentàries—que consistiran en la pèrdua de una parte del valor corriente de la mercadería supuesta en perfecto estado y clase equivalente a la que merezca la sanción, que variará desde el 5 al 50 por ciento». (Deu ésser allò que en altres països anomenen primes d'exportació, oi?)

Els funcionaris no tindran tant per cent en el negoci, però els que siguin bons minyons «serán premiados con gratificaciones especiales y extraordinarias que habrá de conceder siempre la Dirección General de Comercio y Abastos con cargo a los fondos que cada Junta disponga». I no cal dir que tots els funcionaris s'esforçaran a fer bondat de la bona i no faran enfadar mai el papà ni la mamà per obtenir un bombó de tant en tant.

A aquestes normes segueix l'articulat sobre l'exportació de taronges, mandarines, «bitters», llimones, bananes de Canàries, patates del litoral i patates de Santa Cruz de Tenerife i de Les Palmes, molt més precís que el que es refereix a les fruites fresques, en allò que respecta a tries i embalatges.

Com ha pogut veure el lector, els exportadors de fruites fresques ja estem salvats. Hom ha fet una reglamentació que ens «encauzará y salvará» d'allò més bé.

Als pagesos només ens caldrà cercar els mercats, curar de la rebaixa de transports interiors i exteriors, procurar-nos vagons frigorífics, prevenir-nos de comissionistes de mala fe, desinfectar els vagons pudents, anar a la Duana de Cerbère a despatxar-nos la fruita els diumenges i dies festius perquè allí no tenen ganes de treballar, cercar mitjans ràpids i moderns de transport, fer-nos la via internacional per tal d'evitar trasbords i tenir molta paciència i sobretot molta resignació, que és una de les més belles virtuts cristianes. La resta ja ens l'ha cuinada el senyor Conde de los Andes.

Si un any ens donen quatre xavos, ben vinguts. Si un altre any hem d'afegir diners sobre els esmerçats tot l'any, alabat sia Déu; cercarem una bona col·locació al Ministeri d'Economia per anar tirant.

RAMON NUBIOLA

Feu que la ració sigui completa i nutritiva afegint-hi uns grams de

NITROGINA

i obtindreu un engreix ràpid dels porcs i una gran producció d'ous en les gallines

Carta oberta a l'amic Ramon Sala, de Balaguer

EN vigílies d'acabar l'actual campanya de la fruita, el tema capital de tota conversa entre fructicultors és parlar del cuc del préssec, amb l'amargantor de quan un hom ha vist inutilitzada per a la venda molta part del fruit dels seus esforços, i el pitjor de tot és que el fruit que s'ha aprofitat ha estat mal venut i ha escamat els compradors.

Sense cap mena de pretensió de fer el savi en una cosa que per a l'agricultor és un bon xic difícil, com és fer-se un criteri i prendre una orientació per a alleujar-nos de tan terrible flagell, i més quan homes que passen per tècnics, l'única orientació que ens donen és sols fer-nos conèixer les seves divagacions, algunes de les quals ja fan riure, sense necessitat d'ésser un expert en la matèria, com aquella que si el cuc ataca amb més virior en determinats pobles és degut a què hi passen els trens procedents de València i la mosca ve en els vagons, com si arreu de Catalunya i arreu d'allà on hi ha presseguers no ataqués aquest terrible flagell, ens hem determinat a escriure aquesta carta oberta.

Aquest any hem conegut la mosca que produeix el cuc. Hem fet algunes observacions que intentarem d'explicar en les presents ratlles, per a saber si anem equivocats del tot i veure si el senyor Sala ens dóna una orientació a seguir, baldament sigui com a prova, puix que estem disposats a fer-ne tantes com siguin necessàries.

Hem observat que aquesta mosca treballa solament en les hores de màxima calor i que es fa poc visible en dies que faci una mica de fresca, darrera una tronada, etc. Quan treballa en el seu màxim envirionament és en dies ennuvolats o de boira, quan la temperatura és molt xafogosa. Llavors la veiem treballar tot el dia; des que els arbres s'han assecat del rou de la nit fins que es fa fosc. Quan fa sol, la veiem atacar amb més duresa els camps plantats espessos i els arbres que s'han desenrotllat amb més ufana, i tot fa creure que a aquesta mosca li agrada treballar a l'ombra, quan no fa molt d'aire fresc, com passa al Llobregat cada dia, si no fa ponent—aire que és terrible per tots conceptes—i que es veu que a aquesta mosca li va molt bé.

Per això creiem que quan ataca més aquesta mosca és a darrers de juliol i durant el mes d'agost, que és quan comencen d'escassejar els dies de marinada.

Prova que li va bé l'aire de ponent és que aquest any, degut al temps molt variat i que han sovintejat les fresques, els dies que n'ha fet ha deixat ben marcat el seu pas. Els dies després de fer-ne, en collir la fruita, s'han trobat més préssecs atacats de cuc, però com que hem observat que aquesta mosca si troba fruit verolat no en pica de verd, els fructicultors que aquells dies han collit la fruita més verdosa, han evitat una pèrdua de fruita molt gran.

Prova que a la mosca li agrada de picar el fruit verolat, més que el verd, és que hem notat en uns arbres el fruit dels quals madura a últims d'agost i que es troben al costat d'uns altres molt perjudicats del cuc, que maduren pel juliol, que els dos primers rengles dels que maduren més tard, tocant els que maduren més aviat, des del començament de collir-ne, no n'hem pogut aprofitar quasi cap, mentre que els que estaven un xic més apartats, tot i venint a continuació, fins que la mosca va donar-se per ben possessionada en aquell indret, per haver-se collit els altres fruits on actuava fins llavors, no ha estat notada la pèrdua de fruit en quantitat desmesurada.

Creiem també que la mosca reposa en els mateixos arbres durant la nit, puix que actuant en arbres més ufanosos, té bon recer en les branques baixes i per la soca per a resguardar-se de les humitats. Altrament, si no fos així, no trobaria, en altres indrets, un lloc més apropiat.

I bé, per quan aquesta mosca reposa, ¿no es podria trobar un preparat, o fos que fos, que cremant-lo entre els arbres, en entrar la nit, que no sol fer aire, el fum s'escampés entre les branques i tingués la força per a asfixiar-les, com té el sofre, posem per exemple, i que moltes vegades l'hem vist emprar per a desinfectar habitacions? ¿No trobaríem un resultat per a combatre la mosca?

Com altres fructicultors, també hem penjat als arbres ampolles de caçar mosques. Se n'agafen moltes de vironeres, no tantes de les que produeixen el cuc del préssec; entre aquestes se'n

veuen que tenen l'esquena d'un color diferent. Unes la tenen de color de sucre candí; les altres de color negre amb piquets blaus. ¿Potser és que els mascles són d'un color diferent de les femelles?

Les que hem vist picar el préssec són les que tenen l'esquena negra amb pics blaus.

Amb tot, això de les ampolles no és una prova molt cara. En el cas d'ésser eficaç s'haurien de posar molts anys seguits; si durant aquest temps no es veies una tendència a ésser eficaç el procediment, aviat les ampolles quedarien sense suc o be anirien a parar al drapaire. Creiem que és tan difícil que sigui eficaç el procediment de caçar totes les mosques amb ampolles, com el de treure l'aigua del mar amb una petxina i tirar-la dintre un clotet.

Una de les altres observacions que hem fet amb aquesta mosca, és que no sols pica el préssec, sinó que s'alimenta dels que ja ha fet podrir.

Quan menja treu per la boca una llengüeta plana, en forma de serra, l'extrem de la qual és més ample, i la van estirant i arronçant com els gossos quan beuen aigua.

Hem vist que punxa el préssec amb un fibló que té al darrera, i en aquest moment està en una actitud que hom comprèn que fa molta força per a ensorrar-lo. Està de cap tocant el préssec, l'esquena corba perquè el fibló quedi vertical i amb les ales quasi sempre esteses, encara que estigui parada. Quan té el fibló dintre el préssec està immòbil. Hom pot collir el préssec sense que la mosca faci cap moviment. Hem provat de tocar-la amb precaució, sols amb la punta del dit, i en moure-la una mica, li queda el fibló trencat dins el préssec i mor instantàniament.

¿Què posarà dintre el préssec aquesta maleïda mosca, que en pocs dies podreix els fruits i els omple de tants cues?

JOSEP SERRA

Discurs de contestació

Al recipiendari senyor M. Rossell i Vilar

per l'acadèmic numerari DR. JOSEP MARIA BOFILL I PITXOT

(Vegi's el número anterior)

Excm. senyor.

Senyores i senyors:

No era jo la persona més indicada dintre d'aquesta Reial Acadèmia per a analitzar i glossar degudament la personalitat i abundant producció científica del recipiendari don M. Rossell i Vilar, en contestar el seu erudit discurs de recepció que acaba de llegir sobre «Les races animals en relació amb l'etnologia de Catalunya», però per acatament a la indicació de la nostra Junta directiva i plenament convençut dels mèrits del meu bon amic el senyor Rossell, emprendre la meva tasca comptant amb la vostra condescendència.

Després de llúida preparació, obtingué el títol de veterinari en 1907, professió que exigeix uns profunds coneixements tècnics i requereix un bagatge científic de gran importància. La medicina aplicada als animals, un dels principals objectes d'aquesta carrera, és com la de l'home,

puix que entre aquest i aquell tan sols, des del punt de vista fisiològic i orgànic, es troben diferències quantitatives, i edificada sobre les mateixes bases, el veterinari, com el metge, ve obligat a iniciar-se en diverses disciplines que s'havien mirat durant molt temps amb indiferència i que desgraciadament continua sense gran variació en les escoles veterinàries d'Espanya, en les quals la burocràcia professional s'oposa, com en molts altres rams, al seu progrés.

La divisió de les ciències en ciències pures i ciències aplicades, és al meu entendre convencional; la realitat dels fets ens ensenya que els coneixements humans tendeixen definitivament a un caràcter especulatiu; per altra part fóra impossible fixar en sa definició el límit diferencial d'unes i altres, tant en les cinemàtiques, com en les de qualsevol ordre científic, puix que sovint passa que els investigadors durant un període més o menys llarg, van assentant princi-

URALITA

**EL MILLOR MATERIAL
PER A COBERTES**

pis, les deduccions pràctiques dels quals no apareixen fins molt temps després. Així, recordo que en la meua joventut llunyana els autors clàssics de Física donaven quasi com una veritat axiomàtica que l'electricitat no es podria emprar per a la il·luminació de les cases, perquè no hi havia manera de fraccionar degudament els corrents de fluid elèctric.

Entre molts exemples que podria citar, diré que l'aviació, pel mitjà d'aparells més pesats que l'aire, es considerava poc menys que miracle de la mecànica, i d'això fa tan sols vint o vint-i-cinc anys, i avui està quasi perfectament resolt, gràcies als grandiosos progressos de la tècnica motriu. Per cert que, sobre aquest particular, no puc passar per alt que ja en 1908 es fundà la primera Societat d'aviació, que es denominava «Associació de Locomoció Aèria», primera a Espanya, de la que formaren part Federico Pérez Nuevo, Josep Serrat i Josep Comas i Solà, d'aquesta Reial Acadèmia, havent pogut organitzar una demostració pública en aquesta ciutat el 15 de febrer de 1910, com recordà oportunament l'últim dels citats companys en un recent treball.

De manera que el concepte general de ciència és un, però el seu desenvolupament o cycle evolutiu es pot considerar dividit en dos períodes: el teòric i el pràctic o d'aplicació.

Insisteixo en aquests principis per tal de procedir amb mètode en el superficial anàlisi de la labor de Rossell en els seus diferents aspectes.

Poc després d'adquirir el títol de veterinar, guanyà per oposició la plaça d'Inspector d'Hygiene i Sanitat pecuària de la frontera francesa en 1909, i posteriorment, per rigorós concurs, la càtedra de Zootèmia de l'Escola Superior d'Agricultura de Barcelona en 1913, la qual Escola acabava de fundar la Diputació, i després, finalment, la de Director dels Serveis de Ramaderia de la Mancomunitat de Catalunya (1917-24).

Fou llavors que contraguérem bona amistat amb el recipiendari, i així em fou fàcil seguir-lo en la seva vasta i fecunda actuació. Les circumstàncies i la seva innata inclinació el posaren en el cas d'encaminar els seus esforços a l'estudi, per al qual estava perfectament preparat, per tot el que es refereix a la ramaderia de Catalunya, matèria de gran importància en tots els seus aspectes, però les dificultats anaven creixent a mesura que avançava el pla d'estudi. Les literatures catalana i castellana mancaven d'un llibre que tractés de tota la ramaderia de Catalunya, i no es trobava matèria per a conèixer la veritable situació de la mateixa, de les pràc-

tiques a les quals devia subjectar-se una explotació, dels caràcters ètnics de les espècies que s'explotaven i ni tan sols es coneixien veres estadístiques, puix que les existents, segons les relacions oficials, eren completament falses, com assegura la seva Memòria, llorejada per aquesta Reial Acadèmia en el concurs al Premi Agell de 1915-1916.

Aquestes estadístiques estaven confiades al Servei Agronòmic, damunt del qual pesa un treball tan extraordinari que l'impossibilita d'atendre personalment a la seva confecció, delegant-la als municipis, que tenen més compte de les exorbitants càrregues que imposa la Hisenda, ocultant el necessari per a evitar impostos exigits, que a la realitat dels fets.

La labor de Rossell s'ha d'analitzar des de dos punts d'albir: el científic en les seves distintes acepcions, i un altre purament d'organització, que ofereix també grans dificultats en voler portar a la pràctica els preceptes científics.

La primera base que ha de sentar-se en tractar de les relacions existents en una regió entre la ètnica i la raciologia animal històrica, consisteix a resoldre l'origen i la filiació de les diverses races d'animals domèstics existents actualment en la localitat. Les teories que han dominat en el camp de la investigació sobre l'origen racial, són dues: una en pro de la monogènesi, seguida de les emigracions posteriors, i una altra que afirma l'existència primitiva *in situ*, és a dir, l'autocòtonia regional. Té importància resoldre's en un o altre sentit. Rossell es decideix, seguint els corrents moderns en aquesta qüestió, per l'indigenisme, acceptant per autòctona aquella raça, l'existència indubitable de la qual pot ésser constatada en el quaternari, perquè justifica l'extraordinària resistència als agents meteorològics adversos i de l'adaptació original, i per tant, conveniència i adaptació perllongada per llarg temps amb els recursos naturals d'ordre biològic que ofereix la comarca, cosa que assegura l'estabilitat dels caràcters propis que suporten sense dany tots els mitjans de destrucció.

Una altra base important que convé establir prèviament i la necessitat de la qual deriva de l'anterior, és arribar a una exacta classificació fundada en els caràcters indelebles diferencials, que permeten fixar agrupacions inconfundibles entre si.

La naturalesa del problema és obscura i complicada i exigeix de part de qui ha de resoldre-la una vasta erudició en paleontologia, zoologia, arqueologia i història, difícils de reunir en grau suficient en un investigador, i per aquest motiu s'observa amb freqüència entre els autors una

preparació insuficient. Rossell i Vilar posseeix coneixements a bastament en les citades disciplines, com ho ha demostrat en publicacions d'investigació com són *La glíptica en etnologia animal* (Societat de Biologia, 1915), *Importància de la ganaderia en Catalunya y estudio zootècnico de algunas de sus comarcas* (Reial Acadèmia de Ciències, 1915-16), *Determinació del tipus cefàlic en els èquids i suïds* (Societat Catalana d'Història natural), *Anatomia comparada del cavall i de l'ase* (Arxius de l'Escola Superior d'Agricultura, 1918), *Zootècnia de la raça asinal* (1921), *Nova interpretació de l'atavisme* (Societat de Biologia de Barcelona, 1924), i altres. Per tot això no hi ha prou per a reunir els elements necessaris de judici, puix que per a procedir encertadament fóra indispensable posseir esquelets fòssils o almenys cranis en els quals hi haguessin els caràcters distintius més essencials, i no existint aquests documents s'ha hagut de recórrer a altres fonts de naturalesa arqueològica, les quals cita el recipiendari, i documents històrics com són el manuscrit de Corretger del segle XIII i la magistral obra de Manuel Díez, publicada per ordre d'Alfons IV de Catalunya en el segle XV, ambdues escrites en català.

S'ha recorregut també a la Glíptica, que significa art prehistòric i comprèn l'escultura, el gravat i la pintura, principalment trobada en les coves i coincident amb l'edat del ren, o sigui des del període aurignacià fins el pleistocènic. Tant el que es refereix al gravat com a l'escultura, ha estat aprofitat per diversos autors, però el senyor Rossell ha emprat amb èxit per primera vegada l'anàlisi de la pintura en l'art rupestre, amb mires a la diagnòsi racial. També ha utilitzat les pintures modernes que es conserven als museus, principalment els retauls de Granollers i Sarrià. Amb això acabo tot el referent al concepte purament científic de l'obra de Rossell, de la qual haureu pogut donar-vos compte en l'audició del seu discurs.

Vaig ara a ocupar-me de l'enorme treball d'organització que realitzà el recipiendari, enfocant les seves activitats i extensos coneixements a la ramaderia de Catalunya i a indústries pecuàries que representen un capital de 810 milions de pessetes, segons estadístiques pacientment recollides per ell en 1914, utilitzant el contacte continu amb els ramaders de tots els grans centres productors de la nostra regió, quantitat molt superior a la de la producció agrícola i de les indústries entre les quals hi ha en segon lloc la cotonera de filats, teixits i estampats, que ascendeix, segons les dades aportades en aquella època, a 240 milions de pessetes, i totes les al-

tres indústries ocupen un lloc molt inferior al de la ramaderia, però que els industrials, sabent-se defensar, influeixen poderosament en l'ànim dels governs, mentre que la ramaderia no essent econòmicament organitzada pot ésser vulnerada per qualsevol política ignorant, i si no ho ha estat més és degut a què l'aristocràcia espanyola té forts interessos en la indústria pecuària.

Sigui com vulgui, la intervenció de l'Estat, pel que afecta aquesta última, en nostra regió ha estat quasi nulla o contrapudent, per l'absurd uniformisme que ha dominat sempre en les disposicions i formularis legislatius, i això explica l'orientació de Rossell i Vilar, fill amatíssim de Catalunya, per a endegar l'opinió pública en el sentit de relligar els esforços a l'objecte de procurar el seu benestar econòmic.

Un fet que en la història de nostre progrés cultural formarà època i que afavorí en gran manera les seves aspiracions, fou la constitució de la Mancomunitat de Catalunya, entre els objectius principals de la qual figurava la preparació adequada per a l'exploració racional de totes les indústries, i per tant les agropecuàries; assessorada pel senyor Rossell, procedí al projecte de la fundació de l'Escola Superior de Zootècnia, en la qual es refonia el projecte que formulà junt amb els senyors Turró i Darder, d'una Escola de Veterinària. L'Escola Superior de Zootècnia, en companyia de l'Institut de Patologia animal, establiment dedicat exclusivament a la investigació, haurien format el personal tècnic indispensable a la prosperitat de la ramaderia. La Mancomunitat, convençuda que era absolutament necessari difondre coneixements en els centres productors, organitzà conferències teòrico-pràctiques en llenguatge planer respecte plantes farratgeres, cria i explotació de bestiar i malalties i avantatges de l'associació. Aquestes conferències acabaven en una mena de consultori aclarint els dubtes suscitats en les conferències. En aquelles localitats, que eren centres de comarques amb ambient ramader i avançades en la matèria, el senyor Rossell ideà en lloc d'una senzilla conferència, curssets de vuit a catorze lliçons, cada una de les quals terminava en conversa amb els assistents, donant així un caràcter familiar a aquests actes docents.

Per a arrodonir els seus projectes li faltava tan sols la creació de concursos de bestiar, els quals actuen d'una manera directa en la depuració i millora de les races, i la preparació i manera de celebrar-los és en el que donà mostres del seu geni organitzador, amb aplicació de mè-

todes nous que li valgueren felicitacions de diversos professors d'Escoles d'Agricultura i Veterinària i de directors de serveis de Zootènia de l'estranger. No vull estendre'm en aquesta matèria per no abusar de la vostra atenció, i pel demés és fàcil enterar-se'n per la Memòria sobre Concursos que publicà la Mancomunitat en 1922.

Els resultats d'aquesta febril actuació es feren ben aviat apreciables en els seus efectes pràctics, i per ella la Mancomunitat en fou felicitada pel Centre de carnisers, societat que consignava que de prosseguir la marxa empresa, en pocs anys Catalunya, dels 250 milions de pesetes que necessitava per a atendre el consum de carns i dels quals en tributava 100 milions d'importació, ben aviat es podria anivellar la producció i el consum. Quant a bestiar porquí, Barcelona importava 30 mil caps, i a l'últim any d'existència de la Mancomunitat no tan sols quedà atès el mercat català, sinó que s'arribà a exportar bon nombre de vagons d'aquest bestiar.

Un altre avantatge de gran transcendència econòmica aconseguí referent a la raça asinal catalana, que des del temps antic havia assolit molta fama per a la producció de mules, però que per desídia de l'estat, que sols ha curat de propagar el cavall de guerra, actuant contra les hibridacions, el nostre bestiar asinal anà perdent terreny, mentre els zootècnics francesos creaven un gran prestigi al guarà del Poitou. Però gràcies a la campanya promoguda per Rossell, els nostres guarans quedaren rehabilitats, ocupant el lloc preminent que els corresponia, i així s'aconseguí la reconeixença de la llur bondat pels zootècnics d'Itàlia, Nord-Amèrica i República Argentina, i s'augmentà en gran nombre l'exportació als susdits països, tant pel que afecta als guarans de la Plana de Vic com els d'Urgell.

En els set anys que durà la Mancomunitat de Catalunya, el senyor Rossell donà unes cinc-cents conferències i una cinquantena de cursos en diversos pobles, amb un promig de cent cin-

quanta alumnes. Els concursos constitueixen també una manifestació pecuària amb el desig de despertar estímuls als ramaders per tal d'aconseguir una plenitud de producció basada en la cultura. Així estaven les coses en franca i progressiva prosperitat, quan en setembre de 1922, per disposició del Govern central, es donà ordre de suspendre els concursos de bestiar, disposició que amb tota mena de detalls està consignada en l'opúscol titolat *Els Concursos de bestiar*, publicat per la Mancomunitat de Catalunya.

S'ha volgut assenyalar com causes principals del deplorable estat a què ha arribat Espanya, amb la repetició de casos semblants, l'individualisme i la intransigència, caràcters que accentuats condueixen, com conseqüència lògica, al sistema de represàlies, i degut al qual, en canvis radicals de govern, el grup dominant tendeix a la destrucció de quant ha fet l'antecessor, sense respectar tan sols allò que evidentment ha semblat beneficiós i que tant dany produeix; però tals successos no són exclusius d'Espanya, i sense negar que potser en la Península ibèrica aquests defectes acusen major relleu que en altres nacions, en les quals també s'han consignat fets semblants, com ho demostren clarament les ensenyances de la història, és evident que constitueixen un general estigma de la civilització mundial.

Jo crec que la situació desagradable a què hem arribat es deu, principalment, a un centralisme absorbent, destructor de la iniciativa de les regions. Tinc l'íntima convicció que la solució dels majors conflictes nacionals podria resoldre's favorablement per a tots, el dia que a Espanya imperés un règim autonòmic que permetés el desenrotllament de cada una de les regions, adequat a les seves diverses aptituds i necessitats.

En espera d'aquest ideal, sols em resta felicitar la Reial Acadèmia per l'ingrés del senyor Rossell, el qual no necessita estímuls per a continuar la ruta empresa en benefici de la ciència i de la pàtria.

TRASTORNS GASTROINTESTINALS DEL BESTIAR SÓN EVITATS PER L. ALIMENT

YOGHOURADO CONDAL

(Farina lacteada amb ferments)

DEMANEU REFERENCIES ALS AVICULTORS

Únic que fa passar desapercebut el deslletament pels vedells, xais i garrins

Immunitza el bestiar i aus contra les
DIARREES MICROBIANES

Mostres i literatura: **Passaig de Maragall, 16, torre - Telèfon 79254 - BARCELONA**

Sobre la cria de vaques lleteres i el possible aprofitament de la llet a l'Alt Empordà

II

ELS començaments hauran d'ésser, en qualsevol cas, dificultosos, degut a la poca quantitat de llet que es produiria durant els primers temps. Ara entrarem en tots aquests detalls; ens limitarem a parlar d'orientacions generals, buscant la manera *d'obtenir un més elevat preu del litre de llet durant tot l'any, cosa que ens sembla difícil d'assolir amb cap dels esmentats aprofitaments considerats isoladament.*

Efectivament, la venda de llet a Barcelona és la que més ens ha d'atreure l'atenció; amb ella es suprimeixen tots els contratemps de fabricació, i segurament ajuda a valorar la llet, tant com amb qualsevol altra indústria, però no sé jo si podem pensar a col·locar la llet a Barcelona durant tot l'any a un preu remunerador. Ja hem dit que en determinades èpoques hi ha una veritable inundació per les llets de fora, que acompanyada a voltes per disminució del consum, són la causa de la baixa de preus. Això és el que interessa als grans marxants de llet, perquè és la manera de comprar barat, i si nosaltres acabàvem d'agreuja el mal, fóra en perjudici de tots i en primer lloc de nosaltres mateixos. És difícil donar dades exactes sobre la venda i el consum de llet a Barcelona, cosa que només saben alguns grans traficants, però hi ha un fenomen constant i cert, ens deia fa poc el senyor Rossell i Vilar, i és que durant la tardor i l'hivern, el consum augmenta considerablement i les lleteries aviat han acabat la llet; el contrari de la primavera i l'estiu, que és quan solen ésser majors les quantitats de llet produïda. En aquestes condicions, nosaltres podríem pensar a vendre la llet a Barcelona durant la tardor i l'hivern, però pel restant del temps, hauríem de buscar potser altres utilitzacions més remuneradores.

És el problema que es presenta en tots els països quan es tracta del proveïment de llet de les grans ciutats: la manca de paral·lisme entre la producció i el consum. Com remeiar-ho?

Hem vist a Lió una gran empresa lletera: «La Société Laitière Moderne», que durant la

temporada de menor consum a la ciutat, envia la llet a les ciutats de la Côte d'Azur: Cannes, Niça, etc., car s'escau precisament als moments que allí el consum és major. Nosaltres ens trobem amb què els centres d'estiueig són poc importants, i no sé fins a quin punt ens en podríem refiar. Per això abans de parlar de la venda de llet a l'estat fresc, esmentava la formatgeria i la manteguera. Hem vist en altres indrets, i a Espanya mateix a la regió cantàbrica, que les lleteries que envien la llet a Madrid ho fan solament durant els moments de màxim consum, i durant l'estiu la transformen en mantega, però com que aquesta també es paga poc durant aquesta temporada, la conserven en cambres frigorífiques especials (a 4-5° c.), fins que s'estabilitzen els preus al mercat. Altres vegades en fan llet condensada o llet en pots.

La solució per a nosaltres estaria, doncs, tal com fan els altres, en la creació d'una lleteria comarcal que recollís la llet de tots els productors, en un radi d'uns 15 quilòmetres, agafant els pobles de Vilanova, Castelló, Sant Pere, Torroella, Vilacolum, Riumors, Fortià, etc., util·llada per a poder pasteuritzar la llet que s'enviés a Barcelona, però al propi temps, util·llada també per a les altres utilitzacions que es creguessin més convenients.

Existeix a París una gran empresa que recull diàriament molts centenars de mils litres, la societat «Fermiers Réunis», que té establerts centres de recollida o lleteries comarcals a les principals regions productores. Les lleteries situades a prop (menys de 100 quilòmetres) envien tot l'any la llet a la ciutat, però les restants sols la hi envien a temporades, i la resta del temps n'extreuen la mantega i la caseïna. Nosaltres ens trobaríem en un cas anàleg al d'aquestes darreres, i hauríem de treballar en condicions semblants.

Al propi temps que buscar noves utilitzacions per a l'estiu, convé tenir en compte un altre factor. Aquest fóra segurament sempre, malgrat tot, l'època en què arribaríem a valorar menys la llet, qualsevol que fos la seva utilització; la temporada en què el tractament de la mateixa

seria més difícil a causa de la calor que facilita la seva alteració, i finalment, la temporada en què menys cures podríem aportar nosaltres a les vaques, per la molta feina que tenim amb les altres branques de l'explotació agrícola. Per tot el qual, fóra convenient al mateix temps orientar la cria i vigilar les cobricions de manera que vinguessin en aquesta temporada el mínim de parts. Fer parir en el possible a la tardor, per a tenir el màxim de llet durant la tardor i l'hivern, que són, per altra part, les temporades més pròpies per a vendre les vaques.

És veritat que la primavera sol ésser el moment que les vaques van més tipes; això explica que en tal moment s'escaiguin el màxim de parts generalment; però moltes comarques lleteres franceses es doler i sofreixen les conseqüències de no orientar aquest punt, quan en canvi altres països, com Dinamarca, per exemple, que han sabut entendre-ho perfectament, no en sofreixen els inconvenients.

En resum, el programa a seguir, quan es planteja l'aprofitament racional de la llet a la nostra comarca, ha d'ésser triple:

Primer. Estudiar detalladament el mercat de Barcelona i buscar altres aprofitaments per a quan la venda allí no fos possible.

Segon. Fomentar la cria de vaques suïsses, que produint llet més rica en matèria grassa, farien més possibles i remuneradors aquests aprofitaments temporals.

Tercer. Orientar la cria, de manera a produir el màxim de llet, quan aquesta pogués assolir el màxim valor.

Ara bé. En les condicions actuals, veiem quelcom difícil, que un particular pugui venir a instal·lar una lleteria a la rostra comarca, sense exposar-se a fracassar ràpidament, no estant resolts els problemes més amunt esmentats. *Una cooperativa de producció fóra l'única que podria arribar a una solució satisfactòria*, perquè tots els productors directament interessats en l'èxit de la mateixa hi aportariem cada un el nostre esforç personal, cosa importantíssima en aquesta indústria, que per això sembla haver nascut per ésser cooperativa; bona prova que els països d'indústria lletera més avançada (Suïssa, Dinamarca), són aquells en els quals l'organització cooperativa ha estat millor compresa. A més, d'aquesta manera faríem nosaltres el negoci que l'industrial pogués fer a costes nostres, i aprofitariem de passada els avantatges que la legislació espanyola dona a aquestes societats, eximint-les de certs tributs. Al propi temps aquesta fóra la solució millor perquè seria la sola manera de dur a cap altres problemes

relacionats amb la cria de vaques lleteres, que seguiria essent la nostra principal producció. Els productors, seguidament associats, podríem amb més eficàcia adreçar-nos als Poders públics demanant la creació de parades de sementals d'«élite» com passa amb la cria cavallar, i com han aconseguit per al bestiar boví mateix, els productors de Guipúscoa i d'altres províncies de llurs respectives Diputacions, i en cas d'ésser-nos denegat això, podríem també, millor que de cap més manera, intentar la compra en comú d'aquests sementals quan la importància d'una vacada particular no ho permetés. Podríem encara organitzar el control de la producció per a conèixer exactament el valor de les vaques, i per servir de base a la creació d'un llibre genealògic, i donar garanties als compradors, tal com fan les més importants comarques que produeixen bestiar en vistes a l'exportació. És a dir, amb tot això podríem completar el problema de la millora de la cria de vaques. Ja tindríem una primera millora si l'individu, amb la gimnàstica funcional de l'aparell mamari, que aconseguiríem munyint; i amb tot el darrerament exposat assoliríem encasellar la millora genètica del nostre bestiar, i amb tot plegat, arribaríem a crear-nos una anomenada comarcal, que originaria un corrent comercial fix, i ens asseguraria un bon mercat per les vaques produïdes.

Finalment, afegiré que fins en el cas de crear-se una lleteria que no fos cooperativa, convindria l'associació de tots nosaltres, junt amb els restants productors de llet de Catalunya. En tots aquells casos que hi ha per un cantó industrials que compren les matèries primeres, i per l'altre productors que la venen, amb l'objecte de «...dirimir contiendas y coordinados intereses...», la llei preveu la creació d'unes *comissions arbitrals*. Existeixen ja, per exemple, en el cas de la remolatxa sucrera, i l'Institut Agrícola Català de Sant Isidre va proposar l'any passat la creació d'una d'aquestes comissions per a la indústria de la llet que inclogués tot Catalunya. No sé si està resolt ni com es troba actualment aquest assumpte, però el cas és que si nosaltres arribéssim a vendre la llet, hauríem de coadjuvar en la fixació del preu de la llet, punt sobre el qual sempre hi sortiríem perdent, perquè tenim menys mitjans econòmics i menys poder que els industrials.

Amb tot això, he fet potser un exposat massa llarg que pot resultar confús, bo i havent deixat encara no pocs detalls per esmentar. L'únic propòsit meu ha estat, de moment, provar de demostrar unes quantes conclusions relatives a la cria de vaques lleteres i al possible aprofitament

de la llet a l'Alt Empordà, que tots veiem avui ja com a cosa no gaire llunyana :

Primer. La producció de llet, bo i considerant-la com un producte zootènic secundari, fóra doblement interessant per a nosaltres, perquè constituiria el primer pas cap a la millora de la cria del bestiar lleter i perquè representaria l'aprofitament en la comarca de molts milers de pessetes anuals.

Segon. La venda de llet a Barcelona fóra probablement la sortida més remuneradora, però no pas durant tot l'any, si volguéssim obtenir sempre el preu màxim per litre, i caldria per aquesta raó buscar altres aprofitaments temporals, de la possibilitat dels quals ja hem parlat; fomentar la raça Schwytz (Suïssa), per fer més possibles aquests aprofitaments d'orientar sobretot la cria de manera a obtenir la màxima producció durant la tardor i l'hivern, moment en què obtindríem sense cap mena de dubte el màxim preu de la llet, qualsevol que fos la seva utilització. Per tot el qual fóra necessària la creació d'una lleteria comarcal, per a la pasteurització de la llet que s'enviés a Barcelona, i utilçada al propi temps per a les altres utilitzacions que es creguessin més convenints, un cop estudiades amb detall les condicions del mercat.

Tercer. La lleteria comarcal a crear hauria d'ésser de preferència cooperativa, perquè tindria d'aquesta manera les màximes probabilitats d'iniciar amb èxit aquesta indústria i perquè seria més fàcil la resolució de tots els restants problemes relacionats amb la cria de vaques i la seva millora.

Quart. Però, fins en el cas de no tractar-se de cooperativa de producció, fóra convenient l'associació, si més no, per a defensar els nostres interessos davant l'industrial que vingués a aprofitar la llet produïda.

En definitiva, doncs, el primer punt a resoldre fóra, al nostre entendre, l'organització de tots els pagesos de la comarca que tenim vaques i que, per consegüent, ens interessa l'aprofitament

de la llet, i nomenar una comissió que es dediqués a gestionar activament tot allò que amb aquest punt es relaciona. Ara que, com que les coses solen apreciar-se moltes vegades segons la persona que les exposa, reconec que, en semblant cas, no he d'ésser jo gaire afavorit. Per això convindria que entre els altres interessats, que no són pocs, les persones més significades se n'ocupessin. Realment, jo no puc parlar d'experiència pròpia en assumptes tan delicats com aquest, cosa que ni l'edat em permetria tenir; crec, però, que és un deure de tots aprofitar l'experiència dels altres ans d'esmerçar inútils energies en començaments defectuosos.

I per acabar, esmentaré un altre cas, que pot ésser convenient de recordar. Em refereixo a la regió de les Charentes i el Poitou, situada a l'Oest de França. Fa cinquanta anys que aquella comarca (la pàtria del conyac), era tota plantada de vinya, però trobant-se amb dificultats per a la replantació, després del desastre filloxèric, arrencaren les vinyes i tragueren les bótes del celler, per a crear prats i posar vaques, i havent sabut organitzar des de bon principi les cooperatives lleteres, han arribat en aquests pocs anys a ésser la regió capdavantera de França en el camp de les indústries de la llet. No és que pugui ni que puguem tenir tantes esperances per al nostre cas; sols és per a subratllar la importància de l'associació de lleteria. Hi ha dues diferències essencials que estan en contra nostra: en primer lloc, el clima menys apropiat, i en segon lloc, allí es trobaven a la misèria i els convenia arrapar-se al primer puntal de salvació; ací, en canvi, ens trobem més aviat, gosaria dir, en un període de relatiu benestar, per aquesta raó menys propi a la implantació de coses noves. Vull dir, que no desconec les dificultats encara majors que ací hauríem de vèncer, però tot plegat no ha d'ésser obstacle a la seva realització.

JOSEP LLOBET

Centre d'ensenyances i pràctiques agrícoles

Per la Diputació ha estat nomenat el personal que ha d'ocupar els càrrecs en aquest Departament que comprèn Escola d'Agricultura, Serveis de Tècniques i Pràctiques agrícoles.

Pel número vinent tindrem la llista comple-

ta del personal i publicarem els noms i càrrecs que han de regir.

L'Escola obrirà els cursos el 15 d'octubre i els Serveis funcionaran des del primer del mateix mes.

NOTICIARI

EL MORESC

El Govern ha tornat a autoritzar la importació de moresc o blat de moro, restablint l'aranzel íntegre, o sigui que pagarà 10 pessetes or (unes 17 pessetes) per 100 quilos.

El ministre d'Economia ha dictat una R. O. circular convidant als interessats, tant els que estan en favor com en contra de la importació de moresc, a concórrer a la informació que es rebrà en els Governos civils de les províncies.

Quan sortirà aquest número, la informació ja serà closa, i en ella, probablement, es repetirà l'argumentació ja coneguda dels dos partits oposats.

La tesi que nosaltres coneixem, tan d'un camp com de l'altre, no l'hem pas trobada equitativa.

És el nostre criteri, que tant l'agricultor com el ramader, ambdós deuen ésser igualment emparats per l'aranzel, és a dir, que el mateix tant per cent del valor de la mercaderia importada ha de protegir els productes de l'agricultura que els de la ramaderia.

No seria just que el pagès que conrea blat o un altre cereal no estigués igualment emparat per l'aranzel, que el ramader que engreixa porcs o fabrica llet i ous.

Les qüestions econòmiques, com totes les altres, ens agrada de considerar-les en criteri català, és a dir, amb un esperit netament justicier.

AGRICULTURA I RAMADERIA no té ni vol tenir altre criteri que el de la justícia estricta, sense que això signifiqui que, sota una signatura responsable accepti articles, com motiu de discussió, encara que no s'ajustin al criteri de la Revista.

EL PANTA DE CRESPIA

Amb assistència del delegat regi senyor marquès de Camps, del delegat de Foment l'enginyer senyor Grande, dels enginyers de la Confederació Hidrogràfica del Pirineu senyors Amigó i Salas i dels senyors Eusebi de Puig, Carles Jordà i altres personalitats i nombrosos auditors, dijous passat va celebrar-se a la Cambra Agrícola de l'Empordà un acte públic de divulgació de la magna obra projectada del pantà de Crespià i canal de l'Empordà.

Previs uns breus parlaments del president de la Cambra senyor Puig i dels senyors marquès de Camps i Jordà, l'enginyer senyor Grande inicià la seva conferència en la qual va exposar els múltiples avantatges del pantà de Crespià per el regat de l'Empordà. De la seva dissertació, de solidíssima i brillant argumentació, ens plau d'extreure'n les següents dades:

A la província de Girona hi ha en números rodons 586.500 hectàrees, que paguen un promig de 6'50 pessetes de contribució que fan 3.800.000 pessetes, que és el que es recapta per contribució rústica.

Podem considerar que les 8.700 hectàrees afectades paguen un promig de 20 pessetes de contribució per hectàrea i any. L'augment, en passar a poder-se regar, serà de cinc pessetes anyals de promig, que és de creure que sigui del 50 per 100.

El més car és posar les terres en condicions de poder-se regar. Per això caldria una preparació lenta, un ense-

nyament previ, i que fos el mateix Sindicat qui s'encarregués de fer-ho per mitjà d'aparells a propòsit, carregant-ho als interessats en un termini d'anys, el mateix que el pagament del 60 per 100 a l'Estat.

Per a regar 8.700 hectàrees a raó de 0'50 litres per segon són necessaris 137 milions de m³. Ara bé, com que es rega des del mes de març a l'octubre, cal amagatzemar una determinada quantitat d'aigua per poder-la donar a mida que sigui necessària, i per càlcul es dedueix que són necessaris 50 milions i mig de m. e., o sigui que tenim una potència de regadiu de 2,72 vegades l'aigua amagatzemada.

L'aigua que segons dades repetidament observades baixa de promig per any al riu Fluvià és d'uns 250 milions de m³, o siguin 8 m³ per segon de promig, que no és fàcil que sigui inexacte, car amb una conca de 804 quilòmetres a raó de 800 mm. de promig de pluja i considerat sols el 30 per 100 d'escolament, ja tindrem 192 m³, i si anem als 1.000 mm., promig d'Olot, ja pugem als 241 milions de m³. Hom pot, doncs, sense por d'equivocar-se, que per sec que sigui l'any sempre arribem als 200 milions de m³.

Els pobles els termes dels quals poden regar-se totalment o en part per l'actual projecte són: Alfar, Borrassà, Cabanelles-Espinavessa, Crespià, Figueres, Fortià, Navata-Canelles, Ordís, Santa Llogaia, Tarabaus, Vilabertran, Vilafant, Vilamalla, Vilanova de la Muga, Vilasera i Vilatenim. Són 8.700 hectàrees les que poden regar-se a raó de 15.768 m³ per any i hectàrea que correspon als 0,50 litres per segon i hectàrea. El pantà amagatzema uns 50 milions de m³ que amb una potència de regatge de 2,72 vegades el volum donen els 137 milions i escaig de m³ necessaris.

Els pobles els termes dels quals poden regar-se amb una presa impermeable a Sant Miquel de Fluvià són: Fortià, Riumors, Sant Pere Pescador, Torroella de Fluvià-Vilacolum i Vilamacolum. Són 4.000 hectàrees de més que podrien ésser regades per les aigües que s'escolen i els 2 m³ industrials ampliant les obres s'ignora el cost.

Els pobles els termes dels quals podrien regar-se amb una ampliació del projecte i pantans a la part de sobre són: Ciurana, Garrigàs-Arenys d'Empordà i Sant Miquel de Fluvià. Són 2.420 hectàrees d'aquests termes municipals que podrien regar-se utilitzant la màxima capacitat del pantà de Crespià, o siguin els 65 milions de m³, regularitzant el curs superior amb altres pantans el cost dels quals s'ignora.

El cost total de l'obra projectada és de 10.353.597'40 pessetes, dipòsit útil, 65.116.355'75 m³; altura de la resclosa, 45 metres; zona regable, 8.700 hectàrees; longitud dels canals, 28 quilòmetres; capacitat del canal, 15 m³ per segon; aigua a donar als concessionaris inferiors, 2 m³; cost mig per m³ d'obra, 188'49 pessetes; id. id. per m³ d'aigua embassada, 0'16 pessetes; id. id. per hectàrea regable, 1.190'06 pessetes.

El conferenciant en acabar la seva dissertació fou molt aplaudit i felicitat.

Encaminades al mateix objecte de divulgar l'obra del canal i del pantà, pròximament es celebraran diversos actes de propaganda, els quals s'anunciaran amb la deguda oportunitat.

PER A L'ORGANITZACIÓ DE L'ENSENYAMENT I SERVEIS TECNICS D'AGRICULTURA I RAMADERIA

La Cambra Agrícola Provincial ha adreçat una comunicació a la Diputació gironina fent-li saber el gust amb què va llegir, en la contestació al senyor president de la Diputació de Barcelona, amb motiu del nomenament de la Ponència per a l'estudi del projecte d'Organisme Regional de Catalunya, el paràgraf que diu que «per a les nostres comarques essencialment agrícoles, és també problema cabdal que cal endegar el de l'ensenyament i organització agrícoles, per ésser aquesta la veritable riquesa damunt la qual pot bastir-se la prosperitat de la nostra terra».

Creient la dita Cambra que la Diputació sabé interpretar amb exactitud el sentir de la totalitat dels agricultors conscients de les nostres conrades, i a fi d'ajudar en una tasca tan profitosa als interessos que representa, acordà dirigir-se al senyor Maluquer i Viladot, president de la susdita Ponència interprovincial, perquè, en redactar-se l'Estatut Regional, es tingui molt en compte les característiques predominantment agràries de les esmentades comarques i la riquesa que representen, per tal que, dins dels organismes que puguin crear-se, siguin ateses les ansies i els desigs de millora i progrés que senten les seleccions que hi viuen.

La Diputació de Girona ha acordat quedar assabentada amb complaença de la comunicació de la Cambra Agrícola.

CONCURS DE BESTIAR BOVÍ I ESTABLIMENT DE CAMPS EXPERIMENTALS

La Cambra Agrícola provincial de Girona ha acordat celebrar concursos de bestiar boví a Puigcerdà i Olot, i de gallines a Figueres, Girona, Torroella i Santa Coloma de Farnés. Com sia que cada comarca hi pot haver dos o tres poblacions indicades per a celebrar concursos s'acordà, en principi, per anys successius, requerir als Alcaldes de les diverses poblacions demanant el concurs econòmic de les mateixes per a acordar el lloc on hauran de celebrar-se segons el major o menor concurs que prestin les poblacions interessades i la possibilitat de l'èxit. També va acordar establir varis camps experimentals de diversos conreus, en terrenys cedits per propietaris de diverses comarques, als quals s'aplicaran adobs adquirits per la Cambra la qual es reserva la direcció tècnica.

LA DELIMITACIÓ DEL PRIORAT

S'ha celebrat una important reunió en el que fou monestir d'Scala-Dei, a la qual assistiren els alcaldes dels set pobles que formen el Priorat històric i els delegats que constitueixen la Comissió Pro-delimitació del Priorat.

La reunió es celebrà en una de les sales de la que fou casa prioral i que avui pertany al propietari don Sebastià Garcia Faria. Fou presidida per en Jaume Assens i Aguiló, de Porrera, qui va començar l'acte donant les gràcies al senyor Garcia Faria per haver tingut la galanteria de cedir la seva casa perquè la reunió pogués celebrar-se en un lloc històric que donà nom a una comarca que tan gran renom ha tingut pels seus excel·lents vins.

Va donar compte de la dimissió presentada pel Dipositari de la Comissió don Carles Peyra, la qual fou acceptada per unanimitat i designat per exercir el càrrec el Delegat de Bellmunt en Josep Maria Sas i Secall.

Va cedir la paraula al president de la Unió de Vinyaters de Catalunya en Faustí Simó i Amorós que va his-

toriar els treballs realitzats des de la presentació al Govern civil de Tarragona de la instància, signada pels alcaldes dels set pobles del Priorat d'Scala-Dei, demanant la delimitació d'aquest, fins al moment actual. Explicà els treballs realitzats per la Unió de Vinyaters de Catalunya relatius a la delimitació de comarques vitícoles; el qual tema va ésser inclòs en les conclusions aprovades a les reunions tingudes amb els comerciants i exportadors de Catalunya i que serviren de base per a la Conferència vitivinícola que va celebrar-se a Madrid en la segona quinzena de juliol proppassat, relatant l'ocorregut i donant àmplies explicacions de la seva intervenció en els problemes que afecten directament la viticultura i molt especialment la comarca prioratina. Va sol·licitar de tots els reunits i va recabar d'una manera especial que es continués la cohesió entre els elements sans del Priorat prescindint de ridícules campanyes que elements aliens al Priorat d'Scala-Dei intenten fer per a desvirtuar la tasca fructífera de la Comissió Pro-delimitació del Priorat.

N'Andreu Cabré Bru, secretari de la Unió de Vinyaters de Catalunya, després de fer una ressenya històrica dels fets ocorreguts, va explicar la seva intervenció directa en la Ponència que va tractar de la delimitació de comarques vitícoles i denominacions d'origen dels vins, en la Conferència vitivinícola abans esmentada i en la qual va aconseguir que s'ocupés preferentment de la delimitació del Priorat d'Scala-Dei, la qual Ponència va ésser aprovada per unanimitat en la sessió plenària de l'expressada Conferència en tractar de tan cabdal qüestió. Va ressenyar els treballs que calia fer per a aconseguir la reivindicació del nom del Priorat i animà als delegats perquè prosseguissin llur fructífera feina sense fer cas de petiteses ni destorbs que sortissin al pas mogudes la majoria de vegades per enveges i passions.

El senyor president va proposar, com així va acceptar-se per unanimitat, fer constar la satisfacció amb què s'havien sentit les explicacions donades pels senyors Simó i Cabré, concedint-los un ample vot de gràcies i de confiança perquè juntament amb en Sebastià Garcia Faria, Conseller Regional de la Unió de Vinyaters de Catalunya, prossegueixin les tasques empreses i que poden comptar amb l'ajuda incondicional integrants del Priorat d'Scala-Dei.

Els alcaldes dels municipis de Bellmunt, Gratallops, La Morera, Poboleda, Porrera, Torroja i Vilella Alta integrants del Priorat d'Scala-Dei, acordaren ratificar el mandat conferit a la Comissió encarregada de gestionar la delimitació de la comarca del Priorat d'Scala-Dei i a la vegada defensora dels interessos vitícoles de la pròpia comarca la qual comissió és constituïda pels senyors Jaume Assens Aguiló, Andreu Cabré Bru, Josep Compte Juncosa, Jaume Ferré Fabregat, Sebastià Garcia Faria, Joan Iborra Feixes, Joan Juncosa Palau, Eduard Morros Vocens, Rafael Roig Ortembac, Claudi Rialp, Josep Maria Sas Secall, Tomàs Secall Montané, Joan Sentís Nogués, Joan Sentís Pallejà i Faustí Simó Amorós. En conseqüència, no podrà legalment ostentar la representació del Priorat d'Scala-Dei cap Comissió o Junta que l'abans mencionada. I els dits alcaldes es lamentaren que el diari «Las Noticias» que es publica a Barcelona es faci ressò de certa campanya insidiosa contra els interessos del Priorat d'Scala-Dei per persona que no té cap relació ni està autoritzat per ningú del Priorat i faculten al president de l'esmentada Comissió perquè es dirigeixi a la direcció del diari en el sentit acordat.

Una vegada acabada la reunió fou servit pels senyors Garcia Faria un delicat i esplèndid lonx, fent els honors de la casa amb la seva proverbial exquisidesa la distin-

gida dama senyora de Garcia Faria. I regressaren els alcaldes i delegats a llurs pobles fent vots perquè aviat sigui un fet la delimitació de la comarca prioratina.

CONFERENCIA DEL SENYOR ROSICH A MASSANET DE LA SELVA

La conferència versà sobre el tema de la necessitat de l'associació com a mitjà per a aconseguir el progrés agrícola. Digué, el senyor Rosich, que demés dels factors treball i política agrària, per a aconseguir el progrés agrícola, hi havia els factors associació i tècnica agrària per a aconseguir-lo. I, després de lleugeres consideracions sobre la importància de dits factors, estudià els diversos aspectes en què podia actuar el Sindicat Agrícola fixant-se, particularment, en les activitats que podia desenrotllar el de Massanet, els directors del qual estan plens de bona voluntat i tenen l'avantatge d'ésser bons agricultors. Alludí la benemèrita tasca de la Mancomunitat, esperant que a no trigar podrà reprendre's l'activitat tècnica que dit organisme havia desplegat arreu de Catalunya.

LA LEGISLACIO DE SINDICATS AGRICOLES

Com recordaran els nostres lectors pel novembre de l'any passat el Govern de la passada Dictadura promulgà dos o tres R. D. que classificaven els Sindicats Agrícoles en diferents classes i establien una sèrie d'obligacions de caràcter burocràtic que venien a entorpir considerablement el funcionament dels Sindicats, que en

una gran majoria són entitats modestes i en general no sols dirigides, sinó també administrades i governades pels mateixos socis sense auxili pagat de cap mena. A més posava a les Caixes Rurals una sèrie d'obligacions del mateix ordre, però especialment n'hi havia una que anul·lava els beneficis que podien reportar les mateixes. Tal era l'obligació d'invertir una gran part del capital en paper de l'Estat o d'Ajuntaments, el qual feia impossible la inversió del capital en préstecs als agricultors que és precisament la finalitat cabdal de totes les Caixes Rurals.

Fa pocs dies publicà la Gaceta dues Reals Ordres que tornen les coses al seu lloc primitiu i restableix per als Sindicats la legislació derivada de la llei fonamental de Sindicats de 28 de gener de 1906 i el Reglament de la mateixa publicat posteriorment. Al mateix temps per a les Caixes Rurals i entitats d'esta'vi similars deroga l'obligació que abans hem esmentat i que les feia pràcticament inútils.

Tot això demostra una vegada més la lleugeresa amb què es legisla, especialment en qüestions agrícoles, que amb això ve a ésser pariona de la Instrucció pública. No hi ha ministre de cap d'aquests rams que no tingui un pla determinat d'ensenyança i un criteri purament seu sobre la legislació agrícola. I com que sovint aquests criteris són elaborats de darrera la taula d'un despatx i sots l'única influència o de poderoses companyies o de qualque eridaner indocumentat, no cal dir que la realitat de la vida no hi té res a veure i per tant els problemes es compliquen en lloc de resoldre's, produint perturbacions funestes en la vida social i econòmica del camp.

Les millors varietats noves

ARRELATS,
ESTAQUES
I EMPELTS

Jaume Sabaté

VILAFRANCA DEL PENEDÈS
BARCELONA

“Centre Vitícola del Penedès”

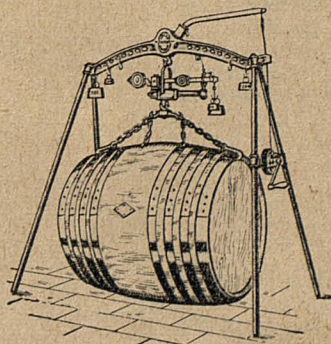
Fundat en 1889

EXPORTACIONS

DEMANEU CATALEGS

TEL.:

SABATÉ



Bàscules ARISO

SANS, 12 :: :: BARCELONA

Les utilitzen en quasi tots els Sindicats, magatzems d'olis i vins, i indústries, per llur duració, seguretat i exactitud

Caixes d'acer per a valors amb clau i sense

Nou sistema patentat d'un sol bloc massís INFRACTURABLES, contra foc i soplec.

Bàscula-Grua portàtil model 207
Demani dibuixos i preus

| | UNITAT | PESSETES | | UNITAT | PESSETES |
|------------------------|------------|---------------|----------------------------------|-------------------|-----------------|
| Idem, selecte | 100 quilos | 63'50 | Farina de peix | 100 quilos | 90'— a 110'— |
| Bomba, ordinari | » | 84'— | Farina d'ossos | » | 35'— a 40'— |
| Idem, superior | » | 97'— | | | |
| Idem, extra | » | 105'— a 106'— | | | |
| LLEGUMS | | | FRUITES SEQUES | | |
| <i>Faves</i> | | | <i>Ametlles</i> | | |
| Extremadura | » | 50'— a 51'— | Mallorca | » | 400'— |
| Itàlia | » | 40'— a 51'— | Esperança, primera | » | 430'— |
| Mallorca | » | 50'— a 51'— | Tarragona | » | 440'— |
| Oran, | » | 50'— a 51'— | Mollar amb closca | » | 230'— |
| Valencianes, | » | 00'— | | | |
| Prat | » | 50'— a 51'— | <i>Avellanes</i> | | |
| | | | Ordinària amb clofolla | » | 000'— |
| <i>Favons</i> | | | Negreta | » | 250'— |
| Sevilla | » | 50'— a 51'50 | Sense clofolla, primera | » | 240'— |
| Xereç | » | 52'— | » segona | » | 230'— |
| Marroc | » | 50'— a 51'— | | | |
| Italians | » | 50'— a 51'— | <i>Figues</i> | | |
| Anglesos | » | 51'— | Fraga | 10 quilos | 8'— |
| | | | Idem extra | » | 9'— |
| | | | Mallorca | » | 6'— |
| | | | Idem negres | | |
| | | | Burriana | | |
| | | | Albunyal | | |
| | | | Pinyons | 100 quilos | 430'— |
| | | | | | |
| | | | VINS | | |
| | | | Penedès, blanc | Grau i hectòlitre | 2'25 |
| | | | Idem extra | » | 2'40 |
| | | | Camp de Tarragona, blanc. | » | 2'50 |
| | | | Priorat, negre | » | 2'45 |
| | | | Martorell, blanc | » | 2'20 |
| | | | Manxa, blanc | » | 3'05 |
| | | | Mistela blanca | » | 3'15 |
| | | | Idem negra | » | 3'30 |
| | | | Moscatell | » | |
| | | | | | |
| | | | ALCOHOLS | | |
| | | | Industrials 96 per 100 | 100 litres | 240'— a 242'— |
| | | | Residus vínics 96 | » | 240'— a 245'— |
| | | | Neutres de vi... .. | » | 228'— a 230'— |
| | | | | | |
| | | | Desnaturalitzat | » | 145'— a 150'— |
| | | | Aiguardent de canya, 74 a 75 | » | 205'— |
| | | | graus | » | |
| | | | | | |
| | | | OLIS | | |
| | | | <i>Oliva</i> | | |
| | | | Ordinari | 100 quilos | 186'56 |
| | | | Superior | » | 195'65 |
| | | | Pi | » | 208'70 |
| | | | Extra | » | 217'40 |
| | | | | | |
| | | | <i>De pinyola</i> | | |
| | | | Verd, primera | » | 106'20 a 111'— |
| | | | Idem, segona | » | 000'00 a 000'00 |
| | | | Groc, primera | » | 117'40 a 121'75 |
| | | | Idem, segona | » | 106'20 a 111'— |
| | | | | | |
| | | | <i>Exòtics</i> | | |
| | | | Cacauet | 100 litres | 000'— |
| | | | Coco, blanc | » | 152'— |
| | | | Idem, Cochin | » | 167'— |
| | | | Idem, Palma | » | 200'— |
| | | | Llinosa, cuit | » | 205'— |
| | | | Idem, incolor | » | 213'— |
| | | | | | |
| | | | ANIMALS I LLURS PRODUCTES | | |
| | | | <i>Animals</i> | | |
| | | | Bous del país | 1 quilò | 2'80 |
| | | | Vaques idem | » | 2'80 |
| | | | Vedelles idem | » | 3'60 a 3'85 |
| | | | Ovelles idem | » | 0'00 |
| | | | Xais idem amb llana | » | 0'00 |
| | | | Moltó | » | 0'00 |
| | | | Cabres idem | » | 2'50 |
| | | | Cabrits idem | » | 6 a 7 |
| | | | Porcs blancs del país, de | » | |
| | | | 110 quilos net | » | 3'35 |
| | | | Idem, molt grassos | » | 3'20 |
| | | | Idem íd. valencians, íd. | » | 0'00 |
| | | | Idem mallorquins | » | 0'00 |

FARINES I DESPULLES

| | | |
|------------------------------|------------|-------------|
| Extra blanca superior | » | 68'— a 70'— |
| Idem ordinària | » | 62'— a 64'— |
| Intervinguda | » | |
| Número 3 | 60 quilos | 26'— a 27'— |
| Número 4 | » | 23'— a 24'— |
| Segones | » | 20'— a 22'— |
| Terceres | » | 18'— a 19'— |
| Quartres | » | 17'— a 18'— |
| Segó | 100 litres | 5'— |
| Segonet | » | 5'— |
| Farinassa d'arrós... .. | 70 quilos | 20'— |
| Morret | » | 40'— |
| Farina de manioc | 100 » | 35'— |

FARRATGES I PINSOS

| | | |
|------------------------------|------------|--------------|
| Alfals | 40 quilos | 6'— a 8'— |
| Palla llargueta | » | 3'— a 3'50 |
| Polpa de remolatxa, estran- | | |
| gera | 100 quilos | 44'— a 45'— |
| Idem, país | » | 28'— a 29'50 |
| Turtó de coco | » | 29'— a 30'— |
| Idem de cacauet | » | |
| Farina de turtó de llinosa . | » | 38'— a 39'— |
| Farina de carn | » | 45'— a 60'— |



EL FORDSON PER A LA BATUDA

El nou tractor Fordson posseeix un 50 % més de potència i això és del més gran interès per a tots els que hagin d'accionar una batedora. Amb el seu motor de 30 H. P. pot moure amb desembaràs els tipus majors corrents a Espanya.

El Fordson també serveix per a remolcar els trills corrents sobre la parva circular, en substitució de les cavalleries, en les petites explotacions que no permeten l'ús de les batedores; el seu rendiment és extraordinari per la gran velocitat que desenrotlla, ja que pot treballar en tercera, a raó d'uns 12 quilòmetres per hora, amb els dos o tres trills que s'hi acostumen a acoblar. A més, ell mateix ajuda a esmicolar la palla.

Tractor Fordson

accionant una batedora

Ford Motor Ibérica

BARCELONA

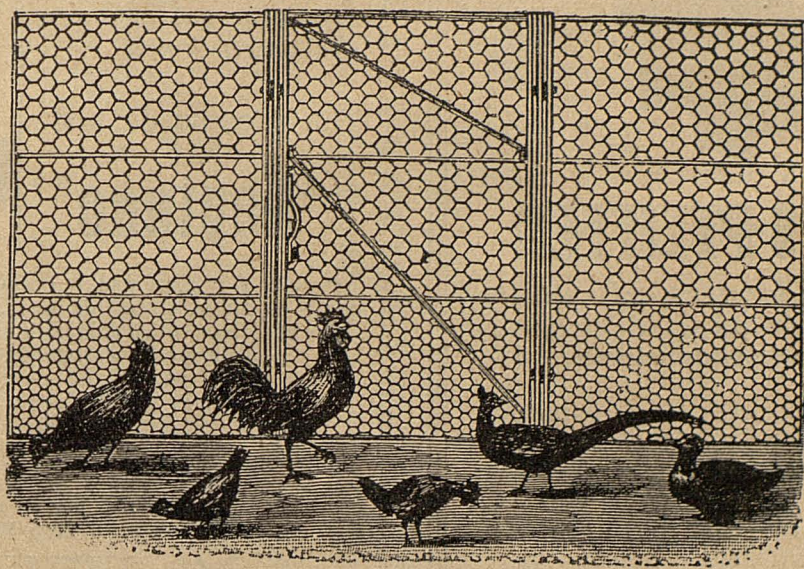
Fordson



LINCOLN

Eliodor Orfila Cert

Cables,
filferros,
tanques
metàl·li-
ques de
tota mena
per a cle-
des i prats



Enreixats
per a
galliners
...
Materials
d'excel·lent
qualitat.
Preus
mòdics

Consell de Cent, 588-590 - Tel. 51905 - BARCELONA

TAPIOCA-MANIOC

*El manioc-tapioca, constitueix un excel·lent aliment per a tota mena de bestiar.
En l'engreixament del porc pot substituir el blat de moro o morenc.*

Prof. M. Rossell Vilar

FILLS D'ANTONI PALES ARRO, S. A.-BARCELONA

(Secció "LA CERES")

Fabricants de Tapioca-Manioc per a la indústria i per aliment del bestiar.

ESPECIALITATS:

Farina Extra, Semoleta i
Feculenta de Tapioca per
a la indústria i alimentació
del bestiar



Farines varies per a la
fabricació de xocolates i
de galleta pròpia per a
arrebossar

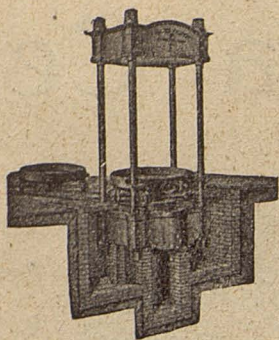
FABRICA
"LA CERES CATALANA"
Consell de Cent, 568

Telèfon 54652

DESPATX
Passeig Isabel II, 6, pral.

Telèfon 14736

Llotja - Taula n.º 19



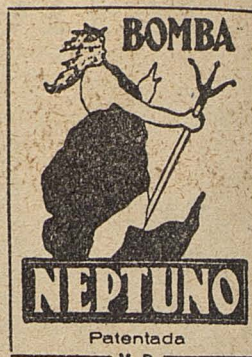
TALLERS PFEIFFER

A. CASAJUANA PFEIFFER, Enginyer Industrial
PERE IV, 109 - Casa fundada en 1855 - BARCELONA

Fundició i construcció de maquinària en general - Especialitat en maquinària per a elevació d'aigües - Fabricació d'olis - Elaboració de vins - Bombes de pistó per a totes les aplicacions - Premses i bombes hidràuliques - Trens de sanejament - Arades - Molins de vent - Cilindres de paper per a calàndries - Tuberies Preses i vàlvules de totes classes, etc.

No vos fieu de la propaganda

estudieu condicions, exigiu proves i referències, i així arribareu a la conclusió de que únicament pot interessar-vos



La Bomba de pistó

"Neptuno"

Perquè té sempre una aplicació indicada siga el que es vulga el cas de què es tracti i perquè demés d'ésser construïda amb els millors materials té una veritable superioritat mecànica que li permet de donar un servei molt més pràctic, segur i econòmic.

Tipus econòmics des de 300 pessetes.
Molins de vent

Lloguer de bombes per a profunditzar pous
Vendes a llarg termini

CONSTRUCTORS:

Bombes "NEPTUNO" S. A.

Passeig, 7

TERRASSA



VERITABLE NO MÉS FOC
NO MÉS SENYALS A LA PELL

LINIMENT ALONSO OJEA

DIPOSITARIS:
J. Uriach y C.^{ia}
S. A.
BRUCH, 49
BARCELONA

Vexigatori i resolutiu, el més actiu i econòmic de tots els que es coneixen. No deixa ni la més petita senyal a la pell. Garantitzem els seus efectes i activitats. Remetem un flascó de mostra als senyors Veterinaris que el demanin

Ous de Naftalina

Patentats i model Industrial Registrat

Maten el poll.-Desinfecten els ponadors.-Eviten en les gallines el vici de menjar-se els ous.-Serveixen d'ou ponedor.-Maten l'arna

Preus franc envàs estació Barcelona:

Una dotzena: 6 ptes. una - Una grossa: 5 ptes. la dotzena

DE VENDA A LES PRINCIPALS DROGUERIES I A LA
Comercial de Productes Refinats del Quirà, S. A.
RAMBLA DE CATALUNYA, 66, 1.ER LLETJA G. BARCELONA

PINSO ENSUCRAT MARCA "MORAVIA"

Per a tota mena de bestiar

INSUBSTITUIBLE
PELS PORCS, CA-
VALLS I VAQUES

Altament nutritiu i lleugerament laxant!

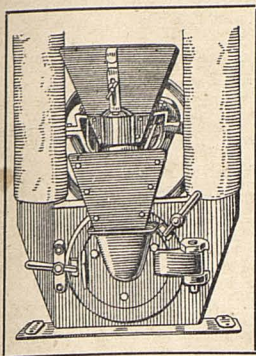
Evita moltes malalties!

PROSPECTES I
MOSTRES GRATIS

Facilitem 10 k. gratuïtament
a qui desitgi fer un assaig

LA MORAVIA, S. A.

Miguel Angel, 90 - BARCELONA



Molins trituradors
"El Campeón Universal"

Patent n.º 91267

Medalla d'or en l'Exposició de
 Maquinària Agrícola de Barce-
 lona, Juny de 1927

El més avançat en molins per a l'elaboració de pinsos per a l'alimentació del ramat, sucre, canyella, pebre, calç, guix, alfals, palla, carbó, ossos, xufla, etc. etc. — Demanin referència :: :: i detalls del darrer model a :: ::

MARC TORRES

Riereta, 15 i Aurora, 11 Barcelona
 Telèfon 16884



AGRICULTORS!

assortiu-
 vos de

BROU BORDELES SCHLOESING

El de científica elaboració - El de senzilla utilització - El que és realment econòmic

SOFRES TÈCNICS SCHLOESING

De positius resultats - Propis per combatre conjuntament OIDIUM I MILDIU

PYRALION SCHLOESING

Poderós insecticida - Emprat en hivern defensa la vinya *tot l'any* - Combat el LLAMPAT o FERIDURA

.....
 INFORMACIONS, CONSULTES, IMPRESOS, CONDI IONS

HENRY DORGE BRAY

VIA LAIETANA, 19 :: BARCELONA

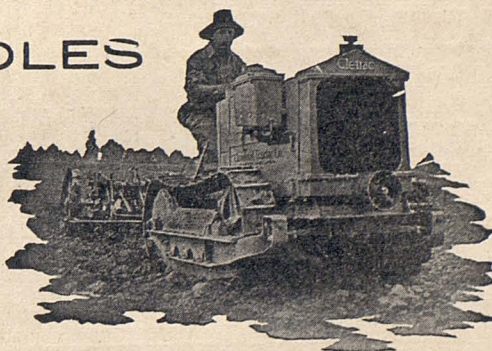
La casa H. DORGE BRAY posa gratuïtament el seu servei tècnic a disposició dels Agricultors

TRACTORS AGRICOLES

"CLETRAC"

TIPUS TANC

12/20, 20/27, 30/45, 40/55, 80/60 y 100/125 HP.



Gran Premi, Medalla d'Or i Diploma d'Honor en l'Exposició Internacional de Barcelona

Reconeguts pels tècnics com el de major rendiment i de més utilitat per a tota classe de cultius.

Tot agricultor progressiu i amant dels seus interessos que desitgi augmentar considerablement el producte de ses finques, deu enterar-se dels avantatges que ofereix el

"CLETRAC"

Aparells complementaris de totes classes i marques, a preus considerablement reduïts.

Demanar catàlegs i proves al representant general a Espanya:

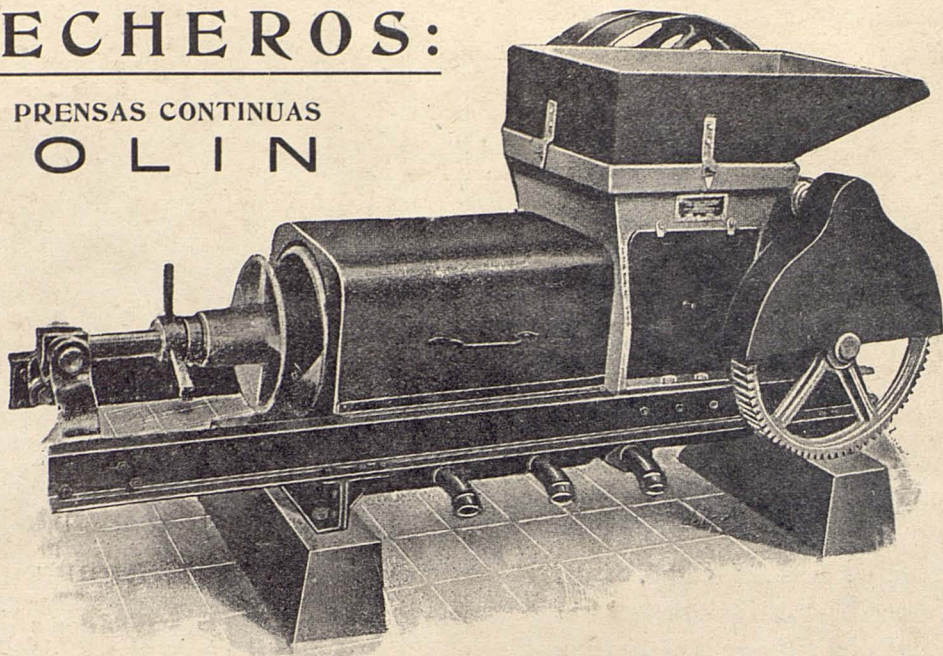
AUTOMÓBIL SALÓ TRAFALGAR, 52
 BARCELONA

COSECHEROS:

LAS PRENSAS CONTINUAS
COLIN

Son los mejores hasta hoy. No dejan heces, quedando el vino sin aspereza

Primer Premio y Medalla de Oro en el Concurso de Prensa en Alcázar de San Juan



Material de vendimia :- Productos para la elaboración
PEDIR DETALLES Y CATÁLOGOS

VICENS VILA CLOSA - PASSEIG DE GRACIA, 88 - **Barcelona**
Teléf. 72095 - Dir. Teleg.: KEGEVILA

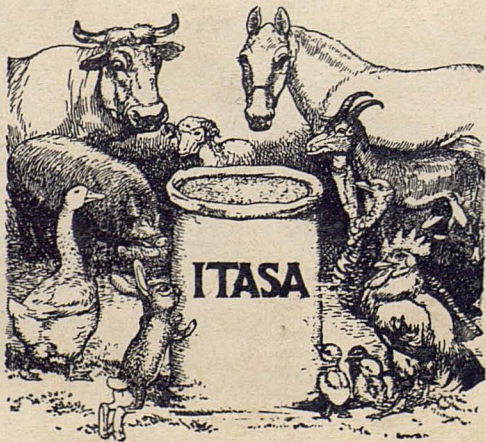
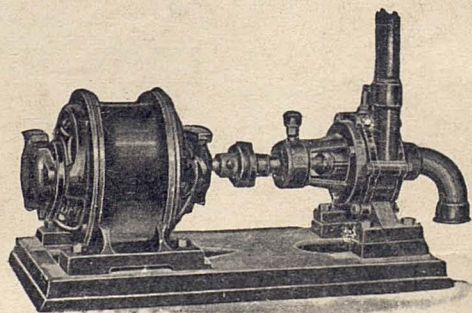
Propietaris! Quan necessiteu elevar aigua
recordeu-vos sempre de la

Bomba MINERVA

que vos donarà completa satisfacció

Demaneu catàlegs i pressupostos a

MELCIOR CAÑARDO - Aragó, 252 - **Barcelona**
(entre R. Catalunya i Balmes)



"ITASA"

INDÚSTRIA DE TURTÓS, SEGÓS, LLAVORS I OLIS

DURAN I VALLS, S. C.

Fàbrica i oficines: Avinguda d'Icària, 169 - Magatzems de Dipòsit: Castillejos, 2 i 4
Telèfon 53392 - Direcció telegràfica i telefònica: «Itasa» - BARCELONA

TURTÓS de Coco, Cacauet, Colza, Girasol, Llinosa, Moresc, Palmiste, Ajonjolí i Soya.

Farines de Turtós
Farines de Peix
Farines de Carn de Bou
Llavors de LH
De Plata, Bombay i Marroc.

FARINES VARIES de Garrofa torrada, Civada, Alfals, Ordi, Moresc, Mongetes, Ossos (esterilitzada), Palla, Manioc de Java (pelut), Semolina de Manioc.

Polpes seques de Remolatxa
Cereals

De Civada, Ordi, Moresc i Sègol
Segós i Despulls