

# AGRICULTURA



Valldemosa (Mallorca) - Oliveres milenàries amb representacions de fauna

## SUMARI:

Notes per la continuació de l'estudi de l'esporga de l'olivera, per Francesc Xavier Riera. — La Ponència del Segur contra les malalties del bestiar. — Les vitamines en l'alimentació del porc, per P. Rossi. — El sulfatge contra les malalties de la patata, per J. Bosch. — L'alletament artificial dels garrins, per M. R. — D'organització agrària, per R. Sala. — El cànem, per P. Lavallie. — La malaltia del cirerer, per Dr. H. Fals i Dr. M. Stachlin. — Bibliografia. — Noticiari. — El Mercat.

# I RAMADERIA

REDACCIÓ I ADMINISTRACIÓ:  
Plaça de Catalunya, 17

LLIBRERIA CATALONIA  
BARCELONA



# ENCICLOPEDIA AGRÍCOLA

Premiada por la Academia de Ciencias Morales y Políticas  
y por la Sociedad Nacional de Agricultura de Francia

publicada bajo la dirección del

Profesor G. WÉRY

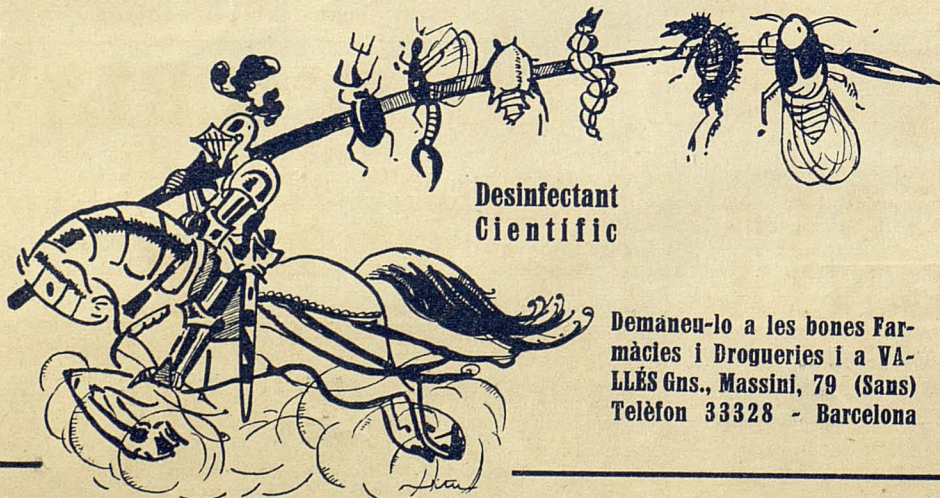
Formará una colección de tomos en octavo, de 400 a 700 páginas cada uno, profusamente ilustrados, los cuales se publican sin orden determinado por ser independientes entre sí

En la ENCICLOPEDIA AGRÍCOLA que ofrecemos al público agricultor de España y América están expuestas todas las materias científicas indispensables para el laboreo de la tierra, cultivo de las plantas, aprovechamiento del suelo y técnica rural, mediante la estricta aplicación a la Agricultura y Agronomía de ciencias tan importantes como la Botánica, Química, Meteorología, Hidrología, Geología, Microbiología y Entomología. También trata acabadamente de las materias de especialización agrícola referentes a los diversos ramos del cultivo, como abonos, cereales, prados y forrajes, plantas industriales, arboricultura frutal, leguminosas comestibles, silvicultura, viticultura, invernáculos, enfermedades de las plantas, etc. No se ha olvidado en esta ENCICLOPEDIA la producción y cría de los animales en sus diversas especialidades de ganadería, avicultura, apicultura, sericultura, alimentación, higiene, etc. Complemento necesario de todos estos conocimientos son los volúmenes relativos a la ingeniería agrícola, que trata de las máquinas, motores, material de labranza, irrigaciones, construcciones rurales, agrimensura, zootecnia, etc., etc.

De esta Enciclopedia van publicados 62 tomos, los cuales pueden adquirirse lujosamente encuadernados en tela, al precio de 10 a 18 pesetas cada uno, según sea su volumen

Solicítese el Catálogo general de la Sección de Ciencias, Arte, Historia, Literatura, Agricultura, etc., a la C. sa

**SALVAT EDITORES, S. A.** 41 Calle de Mallorca-49 : BARCELONA



**Desinfectant Científic**

**LISOL**

**VALLÈS G.<sup>NS</sup>**

L'únic que pot combatre eficaçment totes les plagues del camp i dels arbres fruiters  
Indispensable per a la curació de tota classe de mals del bestiar.

Demaneu-lo a les bones Farmàcies i Drogueries i a VALLÈS Gns., Massini, 79 (Sans)  
Telèfon 33328 - Barcelona



# NOGAT

PRODUCTE ESPECIAL MATA-RATES



El mata rates "Nogat" constitueix el producte més còmode, ràpid i eficaç per a matar tota classe de rates i ratolins. Es ven a 50 cèntims paquet i a 10 pessetes la caixa de 25 paquets a Barcelona, Farmàcia Gelart, Princesa, 7, Drogueries Vidal i Ribas i en les principals farmàcies i drogueries d'Espanya, Portugal i Amèriques.

Producte del Laboratori SOKATARG  
Carrer del Ter, 16-Telèf. 564 S. M.-Barcelona

NOTA.—Dirigint-se i ensems enviant per Gir Postal o segells de Correus l'import més 50 cèntims per despeses de remesa, a Laboratori, a volta de correu, verifica la remesa de la comanda

## GRANJA "CARLES" PALS • • (PROV. DE GIRONA)

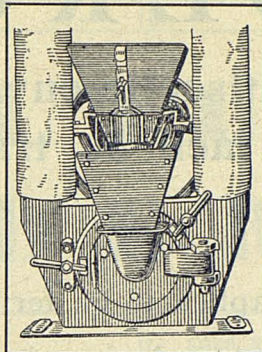
IMPORTACIÓ DE VAQUES I  
VEDELLES DIRECTAMENT  
DE SUISSA  
GRANS EXISTÈNCIES

PERE CARRERAS BOFILL  
TÈCNIC AGRÍCOLA E. S. A. B.

ADQUIRIU ELS LLIBRES A

## LLIBRERIA CATALONIA

PLAÇA CATALUNYA, 17 - Telèfon 12456  
BARCELONA



### Molins trituradors "El Campeón Universal"

Patent n.º 91267

Per tota mena de  
grans, despulles, al-  
fals, fenc, garrofes

i tota mena de materials

És l'únic molí que no produeix pols. Doble durada que tots els altres sistemes, degut a les dues mànegues d'aspiració; pot treballar a la dreta i a l'esquerra. Porta especial per alfals tal com es sega, degut a la seva gran bossa d'entrada. Es construeix en cinc tamanyos, de 100 a 2.000 quilos hora.

L'únic anunciament que només es dedica a construir molins trituradors, tenint tallers propis per a construir-los. No es cobra cap màquina fins que el client hagi donat la seva conformitat en el seu rendiment i bon funcionament.

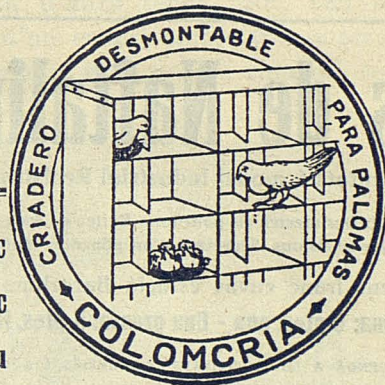
## OLIVAIRES MODERN MOLÍ-TRITURADORA REMOLEDORA D'OLIVES

Triple rendiment, treball més perfecte que els antics corrans de pedra, fàcil neteja. La mateixa màquina, amb un fàcil dispositiu serveix per esmicolar i moldre tota mena de pinsos. Grans facilitats en el pagament.

Per detalls, al constructor

## MARC TORRAS

Riereta, 15 - BARCELONA - Telèfon 16884



Marca Registrada

Higiènic  
Econòmic  
Perpetu

Pràctic  
Trans-  
portable  
Estètic

La darrera paraula en la colombicultura

El criador desmuntable per a coloms

## "COLOMCRIA" PATENTAT

És indispensable en el seu colomar  
si vol treure profit i trobar  
plaer en la cria de coloms

Demandar informes i catàlegs a:

T. GAZA I COSTA - R. da St. Pere, 47-Barcelona

Concessionari exclusiu de les Patents Fornaguera del

## "COLOMCRIA"

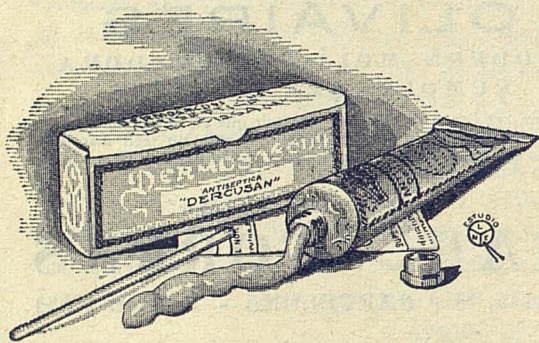
Visitar el pabelló que tenim en el pati del Palau d'Agricultura de  
l'EXPOSICIÓ DE BARCELONA



# “DERCUSAN”

Antisèptic envasat en tubs d'estany,  
és fàcil de transportar i guardar.

Té aplicació en ferides i processos infectats tant en les persones com en els irracionals. Mata els paràsits (polls, puces, etc.) És insubstituïble per a tractar aquestes afeccions en l'aviram, gossos, gats i altres animals domèstics. Desinfecta i cicatritza les picades dels tàvecs. No és metzinós ni irritant.



ES VEN A LES FARMACIES

Tub petit 1'60 pessetes - Tub gran 3'65 pessetes  
Tub per a Clíniques i Veterinària 7'70 pessetes

## Ous de Naftalina

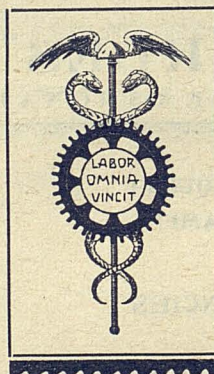
Patentats i model Industrial Registrat

Maten el poll.-Desinfecten els ponadors.-Eviten en les gallines el vici de menjar-se els ous.-Serveixen d'ou ponedor.-Maten l'arna

Preus franc envàs estació Barcelona:

Una dotzena: 6 ptes. una - Una grossa: 5 ptes. la dot.<sup>na</sup>

DE VENDA A LES PRINCIPALS DROGUERIES I A LA  
Comercial de Productes Refinats del Quirà, S. A.  
RAMBLA DE CATALUNYA, 66, 1.ER LLETRA G. :-: BARCELONA



## Comprarà

sempre amb el màxim  
de comoditat i econo-  
mia si es serveix dels  
grans magatzems

## JORBA

Manresa i Barcelona

ELS MES IMPORTANTS D'ESPANYA

L'ADOB AZOAT MÉS BARAT I AVANTATJÓS

# Cianamida

19/20% DE NITROGENO Y 60% DE CAL

FACILITA DETALLS I ASSAIGS GRATUITS EL

DELEGAT TÈCNIC DEL CENTRE D'INFORMACIÓ AGRÍCOLA DE LA CIANAMIDA A BARCELONA  
CARLES BIELSA ROXLO - CONSELL DE CENT, 294 - BARCELONA





# A G R I C U L T U R A I R A M A D E R I A

DIES DE SORTIDA: EL 15 DE CADA MES  
UN SOL NÚMERO: 1 Pesseta

DIRECTOR:  
M. ROSSELL I VILAR

SIIBSCRIPCIÓ: BARCELONA, ANY: Ptes. 9  
FORA: Ptes. 10      ESTRANGER: Ptes. 11

## Notes per la continuació de l'estudi de la esporga de l'olivera

**D**ESPRÉS de set anys d'interrupció, enguany ha estat represa la campanya d'esporga de l'olivera pel Servei de Camps i Arbres Fruiters de la Diputació de Barcelona, tal com es feia en temps dels Serveis Tècnics d'Agricultura de la Mancomunitat de Catalunya.

Després d'aquests set anys, durant els quals, aquesta campanya ha estat seguida més o menys pedagògicament pels mateixos esporgadors de les antigues brigades de la Mancomunitat i les del Consell Provincial de Foment, creiem d'interès constatar alguns dels resultats obtinguts de la primera mitja dotzena d'anys d'aquesta campanya per terres catalanes, així com l'estat d'adaptació de l'esporga preconitzada i les desviacions més freqüents.

La campanya d'enguany per les comarques: Alt Penedès, Sagarra, Alt Vallès i Pla de Bages, ens ha confirmat plenament la impressió de conjunt que teníem de millorament, sinó de total adopció de les normes generals preconitzades en els sistemes d'esporga local, i, ço que val tant, de reivindicació de l'olivera i ampliació de crèdit que els oliveraires han atorgat al seu conreu. Ho provarien, entre altres fets, si els cinc milers d'oliveres esporgades, enguany, per les nostres brigades i altres brigades particulars, solament a la província de Barcelona, no fossin prou convincents, les noves plantacions d'oliveres en proporció major a l'Alt Panadés i Igualada, més dòcils a la adopció, que al Pla de Bages i Alt Vallès, un xic més rebels, la major part de les quals daten de mitja dotzena d'anys.

I és que els resultats que es deriven d'una

bona pràctica d'esporga s'imposen, en definitiva, per bé que la persistència d'uns procediments i criteris diversos al llarg de les generacions creïn una habitud o manera de fer peculiar en els sistemes d'esporga locals.

Habitud, d'altra tanda, que, ben sovint depèn més d'un criteri apriorístic imperant a una comarca, donat el tarannà i condició social de la



Igualada.—Forma de vas, esporgada per la nostra brigada. Al fons la forma cilíndrica del país.



seva gent, que de les característiques pròpies de cada varietat o mena d'olivera conreada. Si al Pla de Bages retallen uniformement les oliveres, segons uns plans de simetria convencionals i estrafolaris, i a l'Alt Penedès, han proscrit la tisora com eina d'esporga i a Olesa els agrada tallar una branca en tres vegades, no és pas perquè un fet natural, resultant d'unes condi-



Escapçament característic de l'esporga de Manresa.

cions de vegetació o d'unes aptituds individuals pròpies de cada varietat els ho imposa, sinó perquè la perpetuació sistemàtica i secular d'aquells procediments o maneres, o una vaga interpretació d'aquelles condicions o aptituds els hi indueix.

Però, aquesta habitud que és un factor i una prosa diferencial molt apreciable per la determinació geogràfica i racial de les comarques, no té res a veure amb la producció de l'olivera, ni amb les funcions de la seva biologia, i si l'escapçament de Bages, per cas, és justificat, en part, per menes que tendeixen a enfilear-se closes i atapeïdes com la palomar o olesana, la verdal, la vera, etc., no ho és per l'arbequina, la morruda i la corbella que tendeixen a obrir-se i escampar-se més o menys horitzontalment, i el mateix podríem dir de l'aclariment de rama i brot d'aquelles menes de vegetació ràpida i brotació abundant com l'arbequina i la vera, comparades amb les menes de vegetació més lenta i que es vesteixen poc com la verdal, la palomar i l'argudella, i de l'aplanament de copa o de la lliure escampada per les menes que s'enfilen fàcilment com la farga, i respecte les que tendint a eixamplar-se es crien més baixes i ajagudes com l'arbequina.

De fet, a cada comarca s'esporga pel mateix sistema totes les oliveres qualssevolles que siguin les característiques de llurs varietats, i aquest és un dels arguments que hem oposat sempre als nostres contraopinants en discrepar de l'adaptació a algunes menes d'oliveres, de l'esporga tarragonina o de les que, en principi, preconitzem.

Els criteris que informen aquests diversos sistemes d'esporga a Catalunya poden dividir-se en dos grups:

a) Supeditació a un concepte empíric de regeneració o eixamplament de copa, ponderació d'uns avantatges ficticis, que són rutinaris, si són inequivalents. Per cas la forma empordanesa: escardalenca, alta, esventada, resultat d'una esporga successiva de regeneració, per amputació periòdica de les branques velles coronades a la seva inserció, mentre es van criant dos o tres llucs que surten del voraviu de la corona, amb branques gairebé nues a la part baixa i atapeïdes de poms als caps dels cimals, i la tortosina, més folgada, més esvelta, amb tres o quatre branques que voltan la soca i campen lliurement, poc bastides a la part inferior i amb una vegetació excessiva a la part alta. En ambdós sistemes d'esporga l'armadura de la copa la constitueixen dos, tres o quatre cimals, iguals i envellits (sistema tortosí), o bé desiguals i de diversa edat (sistema empordanès) que aguanten una xarxa de ramificacions secundàries tant més atapeïda i tendra com més s'acosta a l'extremitat.

L'adaptació de la forma de vas a aquestes comarques, comporta, d'una banda un relaxament de l'alçada, i un eixamplament general de copa, i d'altra la modificació de l'estructura del brançatge per bifurcacions i ramificacions successives del cim o guia en forcats i brotades laterals i perifèriques.

Les desviacions més freqüents que hem observat en la interpretació d'aquest pla d'adaptació en els sistemes d'esporga d'aquest primer grup, són les següents:

1. Un rebaixament excessiu de copa que tendeix a aixafar-les i reduir-les.
2. Deficient bifurcació i ramificació, amb ten-



Manresa. — Retallament, seguint una visual rigorosa i implacable.

dència a la forma terminal de bandera, o cimall lliure característic de l'antic sistema.

3. Irregular forniment de la copa, conseqüència d'un irregular repartiment de la xarxa de ramificació.

4. Insuficient aclarida de brot que resta formant manyocs o poms i clarianes.

5. Defectuós acondicionament de les bran-



ques descendents i pendulars, gairebé sempre negligides.

L'adaptació en els sistemes d'aquest primer grup, és més difícil i llarga per les dificultats de construcció de l'armadura de la gàbia, però compta per endavant amb la copa buidada.

b) Supeditació a un sentit estètic d'esporga de producció, que tant com de producció sembla d'embelliment i ornamentació, més que criteri, infiltració subconscient d'un mostratge o il·lusió-nisme òptic que el perpetua implacablement. Per cas la forma esfèrica o de bola d'Urgell, Garrigues i Segarra, simètrica, closa i arrodonada uniformement, o les formes cúbiques i cilíndriques del Vallès, Penedès i Pla de Bages tallades segons uns plans de simetria que de tan geomètriques semblen fetes a motllo. La construcció d'aquestes copes és molt simple: una xarxa de branques envellides i nafrades sosté una brotada més o menys tendra i escapçada a la perifèria; aquest escapçament per mantenir la simetria rigorosa i implacable dels plans de simetria fa malbé molt brot tendre i a vegades deixa escapçada la branca vella completament nua, com si fos un pollegó.

L'adaptació de la forma de vas a aquests sistemes d'esporga, implica, abans que tot un buidament total de copa, buidament que moltes vegades obliga a l'extirpació de tot un sobreliver o sigui la continuació de l'eix central o tronc per damunt del brancatge que formarà les parets del vas, i després un bon endegament d'a-



Sallent. — Arbequina en l'any de producció, ben esporgada, però amb influència de l'antic sistema.

quest brancatge en bifurcacions i ramificacions successives fins a l'extremitat dels brots.

Les principals desviacions a esmentar en els sistemes d'esporga d'aquest segon grup són:

1. Un aplanament desmesurat, reminiscència de l'escapçament característic dels vells sistemes.
2. Copes poc buidades.

3. Excés de brancatge.
4. Excés de ramificacions secundàries.
5. Brot poc repartit i excessivament espès.
6. Despüllament excessiu de les brotacions de la branca.
7. Acumulació de brotacions terminals, en ramells i plomalls.

L'adaptació en els sistemes d'aquest segon



St. Martí de Torroella.—Començant a esporgar una olivera segons les normes tarragonines

grup, és fàcil per la construcció de la xarxa forana de la copa després de buidada, però aquest buidament és sempre deficient.

Demés, en els sistemes d'esporga resumits en aquests dos grups a igualtat de volum de copa, la superfície exterior que és la banyada per la llum i l'aire, o bé és excessiva com en els sistemes del primer grup, o es redueix sensiblement com en els del segon. En aquests s'impideix el desenrotllament de l'arbre i la volada de la copa i no es renova mai el brancatge; en aquells, en canvi el brancatge campa lliurement i la renovació o amputació de branques de tan freqüent i enèrgica esdevé contraproduent. L'arquitectura de la copa que en les esporgues de l'Empordà i Tortosa afavoreix excessivament la força ascensional de la saba per les tres o quatre barres coronades per un cim o tirarafa, en les formes esfèrica, cilíndrica, cúbica, etc., pel contrari, la xarxa de branques closes i escapçades, més o menys nues i revellides, amb l'escorça malmesa i conductes de saba enfussats, constitueixen un pèssim vehicle conductor i distribuïdor de saba, i un mal mecanisme per l'acompliment de les funcions fisiològiques de la planta.

I és que de fet—i aquí rau, precisament, la perplexitat dels nostres enfurismats detractors—en la concepció i pràctica d'aquestes dues menes d'esporga, filles d'un sentit de regeneració les primeres i d'un sentit estètic les segones, àdhuc llurs vagues preocupacions de proporció i simetria, manca un tercer sentit que deuria ésser



comú a totes elles, i que en les nostres campanyes ens esforcem a inculcar com a sentit bàsic de tot sistema d'esporga que és el de l'equilibri funcional, és a dir, d'un perfecte equilibri de copa que permeti obtenir un màxim de superfície productiva en un volum mínim de producció, en el qual la major potència i vitalitat del brancatge, conseqüència d'una bona nutrició i lliure accés d'aire i de llum, i el bon parament de ramificacions secundàries tot l'obertes i sinuoses possible, ben fornides de mena i brot tendre de producció, assegurin la collita en els tres aspectes de quantitat, qualitat i regularitat.

Essencialment, l'esporga tarragonina que preconitzem, no pretén res més que aconseguir aquest equilibri, resultat d'una successiva bifur-



St. Martí de Torroella. La mateixa olivera esporgada, esplèndidament regenerada i equilibrada.

cació dicotèrmica, és a dir, supressió del brot terminal o axial i bifurcació de les ramificacions laterals fins a formar el vas o gàbia, de cada una de les tres o quatre branques mares, les quals partint de la soca van obrint-se i bifurcant-se constantment, de forma que vagi disminuint progressivament el gruix fins als brots dels darrers forcats, i de manera que la xarxa perifèrica que formen les clarianes i el boscall d'on eixiran les noves brotades de producció que deuran omplir-les, constitueixin una xarxa general, que faci menys nociva i menys freqüent la renovació del brancatge, assegurin la conducció, distribució i regularització de saba i garantitzi les funcions fisiològiques inherents.

No és pas possible, encara, comptant, escassament, amb una dotzena d'anys d'assaigs, l'orientació i control dels quals durant més de la meitat han estat barrats per la Dictadura, fixar conclusions definitives.

Els avantatges obtinguts, però, de l'adaptació d'aquests principis generals als sistemes locals d'esporga, malgrat que no són pas mayo-

ria les interpretacions totalment encertades, ni les temptatives ben resoltes d'adaptació que s'han intentat, avui com avui, poden resumir-se així:

1. Regularització de la producció periòdica bienal.
2. Augment del promig de producció periòdica.
3. Augment dels màxims de collita que han superat els màxims obtinguts anteriorment.
4. Disminució de les invasions criptogàmiques, principalment del «negre».
5. Disminució de les invasions larvàries, principalment de la «mosca» o «corc».
6. Simplificació i abaratiment de l'esporga i tractament contra les malalties.
7. Major rendiment de l'oliva i oli de millor qualitat.
8. Major rapidesa i facilitat de collita.

Les varietats que a igualtat de conreu, clima i terreny millor s'han adaptat, són:

- a) L'*arbequina* i la *corbella*, les més dòcils i més permanents a l'adaptació.
- b) La *vera* i la *farga*, si la terra és fèrtil o ben adobada i frescal.
- c) La *verdall* i la *palomar* (o *olesana*) procurant no desguarnir-les excessivament per llur lentitud de vegetació.
- d) La *verdiella* i la *grossal*, tenint cura d'evitar que s'enfilin i d'afavorir les ramificacions baixes.
- e) La *becaruda* i la *argudell* (o *argudella*), molt variables segons els terrenys i per les quals són preferibles soques baixes per eixamplar-les.
- f) La *Xanglot reial*, d'introducció recent i amb pocs arbres esporgats per formar judici. A judicar pels primers resultats, s'adaptarà bé.
- g) *De salar*, poc estesa; els resultats fins ara són incerts i contradictoris.

Això pel que fa a la província de Barcelona. La limitació a la província estricta, imposada per les circumstàncies no ens ha permès, enguany, recollir i constatar, minuciosament, els resultats de les diverses campanyes realitzades en temps de la Mancomunitat per les zones intensament olivereres de Girona, Tarragona i Lleida, la coordinació dels quals hauria fet possible una ullada general a una de les obres docents més fermes i més influents dels antics Serveis Tècnics d'Agricultura.

Serà un altre dia.

FRANCESC XAVIER RIERA

*Del Servei de Camps i Arbres Fruiters de la Generalitat de Catalunya.*



## Estructuració de la Sanitat Catalana

## La Ponència del Segur contra les malalties del bestiar

El nostre Director, M. Rossell i Vilar, rebé l'encàrrec d'organitzar la Subcomissió que ha de redactar la Ponència del Segur contra les malalties del bestiar i a l'efecte es remeté la següent lletra de convit :

Distingit senyor :

El Sindicat de Metges de Catalunya ha rebut del Govern de la Generalitat l'encàrrec d'estructurar la Sanitat interior de Catalunya. El Sindicat de Metges ha cregut que la Sanitat és una i per aquest motiu ha inclòs en el seu pla la Sanitat Veterinària.

La referida entitat m'ha confiat l'organització de la Subcomissió que ha d'entendre el tema *Segur contra les malalties del bestiar*.

Les normes pel al funcionament de les Subcomissions dictades pel Sindicat de Metges diuen :

1. — El Sindicat de Metges de Catalunya, representat per la persona en qui hagi delegat la tasca d'organitzar una determinada disciplina sanitària, convocarà a les persones de Barcelona i les comarques que amb el seu saber i experiència puguin contribuir a l'obra de cada subcomissió.

2. — Reunida la subcomissió sota la presidència provisional de la persona en qui hagi delegat el Sindicat es procedirà a l'elecció de President i Secretari.

3. — El president elegit serà el representant de la subcomissió a la Comissió Sanitària.

4. — De tot l'actuat per cada subcomissió s'aixecarà la corresponent acta que una vegada acabades les deliberacions passarà a l'arxiu del Sindicat.

5. — El que hagi acordat cada subcomissió serà transcrit en la forma més breu possible i en cap cas ocuparà una extensió superior a deu

quartelles d'escriptura a màquina amb interlínia de doble espai.

6. — Si no hi ha acord unànim podran presentar-se dues ponències, una de majoria i l'altra de minoria.

7. — Cada ponència constarà :

a) D'una sintètica part expositiva on consti la importància i extensió objecte de la ponència i la tasca feta fins ara per la sanitat oficial o privada.

b) Un articulat que sintetitzi la forma de dur a terme pràctic l'assumpte motiu de la ponència.

c) D'un pressupost aproximat provisional.

d) Suggestions sobre la forma d'ingressos per compensar les despeses.

e) Nota de les organitzacions actuals que podrien aprofitar-se i orientacions sobre la forma de dur-ho a termini.

Per consegüent en virtut de les facultats que se m'han atorgat, em plau comunicar-vos que quedeu nomenat Membre de la Subcomissió de la Ponència *Segur contra les malalties del bestiar*, o, si vós no voleu acceptar el nomenament, perquè dintre l'entitat que presidiu creieu que el tema pot ésser tractat amb més competència per un vostre company, us prego que la vostra entitat designi representant el que millor us sembli.

L'apartat 10 de les referides Normes imposa tenir llesta la Ponència el dia 3 del mes entrant. Aquesta pressa, és, naturalment, deguda a les circumstàncies polítiques actuals, les quals reclamen de tothom la màxima intensitat de treball i rapidesa d'execució.

Essent la majoria dels convocats de fora de Barcelona, he pensat que la Ponència hauria d'ésser discutida i aprovada en un sol dia, si és possible, per tal de no causar grans molès-



**URALITA**

**LA MILLOR TUBERIA PER A  
CONDUCCIONS A PRESSIO**



ties. És per això que m'atreveixo recomanar als Membres de la Subcomissió que llurs exposicions siguin breus i que només s'intervinguin en la discussió per coses importants, evitant tota mena de detalls, per mor de fer via.

La reunió podria transcórrer amb el següent ordre :

- a) Presentació dels senyors nomenats.
- b) Elecció del President i Secretari.
- c) Exposició breu—i si pot ésser, llegida—de l'estructuració general de Segur contra les malalties del bestiar.
- d) Concreció de la Ponència.
- e) Redacció i aprovació de la mateixa.

El poc temps que es disposa no dona lloc, evidentment, per a estructurar un Segur contra les malalties del bestiar amb l'extensió i cura que tots els ramaders i altres persones interessades desitjarien. Per aquest motiu, crec—i consti que això no té més valor que el d'una suggestió particular—que la Subcomissió tan sols hauria d'ocupar-se de dos aspectes de la qüestió i que són : primer, segur de comís ; segon, segur de la vaca lletera tuberculosa. Aquests dos aspectes són els que més importància tenen, no sols des del punt de vista econòmic, sinó també sanitari, puix que la carn i la llet constitueixen els dos principals vehicles transmissors de malalties dels animals a l'home. Reduïda la Ponència a aquests termes, és possible que aquesta en un sol dia es discuteixi i s'aprovi, si així és la voluntat de la subcomissió. Això, però, no significa que els ramaders i veterinaris es donin per satisfets quant a segurs del bestiar es refereix. La Ponència concretada en aquests termes representarà el començament d'una llarga tasca, però de cap manera una fita.

Em cal tan sols repetir, que amb el que s'acaba de dir, s'exposa un criteri particular, o si es vol, un mètode de treball, puix que el que subscriu fineix el seu encàrrec així que la Subcomissió hagi nomenat el seu President i Secretari, essent per tant aquell qui ha de dirigir les tasques de la Subcomissió.

Amb la certesa de què per interès de la Ponència i per devoció a Catalunya voldreu honorar amb la vostra assistència la Subcomissió, que es reunirà el dia 1.<sup>er</sup> de juny, a les deu del matí, a l'Institut Agrícola Català de Sant Isidre, Portaferriça, 21, Barcelona, on us espera vostre servidor,

*M. Rossell i Vilar*

#### REUNIÓ DE LA SUBCOMISSIÓ

Les entitats i personalitats convidades foren les següents : Els quatre Collegis de Veterinaris de Catalunya ; Institut Agrícola Català de

Sant Isidre ; Cambres Agrícoles Provincials ; Federació Sindical Agrària de Girona ; Cambra Agrícola Ausetana ; Sindicat Agrícola de Cervera ; Associació Tècnica Agrària ; Associació d'Abasteixedors ; Associació de Comissionistes ; Gremi de Vaquers de Barcelona i Caixa de Pensions i Estalvis.

Senyors Morelló, veterinari a la comarca del Pallars ; Faixes, veterinari a l'Urgellet ; Roca, Enginyer Agrícola a Cerdanya ; Torrent, veterinari a la Garrotxa ; Marull, veterinari al Baix Empordà ; Batlle, veterinari al Gironès ; Vives, veterinari a Urgell ; Bergós, Enginyer Agrícola i President de la Comissió d'Hisenda del Municipi de Lleida ; Via, agricultor de la comarca de Tortosa i publicista ; Llovet, publicista agrícola i Enginyer ; Sabater, veterinari municipal de Barcelona ; Peig, advocat ; Vidal, ponent d'Epidemiologia veterinària ; Raventós, ex-director del Departament d'Agricultura de la Mancomunitat ; Simó, ex-ajudant dels Serveis de Ramaderia de la Mancomunitat ; Mestres, ex-conseller d'Agricultura de la Mancomunitat ; Mias, ex-conseller d'Agricultura de la Mancomunitat ; Jansana, ex-conseller d'Agricultura de l'última Diputació ; Vidal i Rossell, Conseller d'Agricultura del Govern de la Generalitat de Catalunya.

Alguns dels convidats excusaren la seva assistència. El nombre de compareguts fou en total vint-i-vuit.

La reunió s'ha realitzat al lloc anunciat, a l'Institut Agrícola Català de Sant Isidre.

Per unanimitat s'acordà elegir President al senyor Rossell i Vilar, i Secretari al senyor Eduard Simó.

Després de prendre la paraula els senyors Peig, Sabatés, Pagès, de la Cambra Agrícola de Girona ; Mestres, Torrent, Roca, Simó, Bergós, Marull, Vidal, Vilanova, i el senyor Moragues en representació de la Caixa d'Estalvis, el President llegí unes quartelles per tal de provar si llur contingut podia servir de base a la Ponència que es discutia. El treball del senyor Rossell, amb lleugeres modificacions, quedà aprovat per unanimitat.

Així la PONÈNCIA, redactada en forma de respostes a la base 7.<sup>a</sup> de les Normes per al funcionament de les Subcomissions, és com segueix :

a) El Segur contra les malalties del bestiar té per objecte collabrar a l'acció de la Sanitat pecuària. La Sanitat veterinària difereix essencialment de la Sanitat humana per quant aquella tracta sempre amb subjectes de valoració mercantívola. Per això els mètodes de Sanitat veterinària poden ésser radicalment diferents dels mètodes emprats en Sanitat humana.



Un d'aquests mètodes particulars és el Segur contra les malalties del bestiar, és a dir, donats un o més casos de malalties transmissibles, es poden sacrificar els animals malalts o sospitosos indemnitzant degudament al seu propietari.

En el *Segur contra les malalties del bestiar* s'han de distingir dos casos: un, les malalties contagioses, i l'altre, les malalties esporàdiques. Aquestes últimes no són ni poden ésser objecte de Policia sanitària.

Essent les malalties contagioses del bestiar molt nombroses per una part, i per altra la càrrega estadística de moltes d'elles, particularment de la més important, la tuberculosi, obliga a aquesta Subcomissió a declarar que a més de les dificultats assenyalades hi ha la de no disposar del temps suficient per a ocupar-se de la totalitat de les espècies ramaderes i de totes les malalties contagioses de cada una d'elles.

La Subcomissió, però, entén que si pel moment no pot reglamentar, ni tan sols establir les bases del Segur contra totes les malalties, en canvi, d'una manera indirecta pot influir en la disminució de les mateixes, mitjançant l'aplicació general a tots els Escorxadors de Catalunya del segur contra el comís.

Respecte els animals vius, la Subcomissió proposa establir el Segur contra la tuberculosi del bestiar boví lleter.

O, sigui, que momentàniament la Subcomissió redueix la seva tasca tan sols a dos aspectes:

- 1.<sup>er</sup> Segur contra el comís.
- 2.<sup>on</sup> Segur contra la tuberculosi del bestiar boví lleter.

La segona qüestió d'aquest apartat, o sigui, la tasca feta fins ara per la Sanitat oficial o privada, aquella en matèria de Segurs ha estat absolutament nulla. Quan a l'acció privada en algunes comarques de Catalunya, han existit i existeixen mútues locals contra la mortalitat del bestiar; existeixen així mateix assegurances contra la mortalitat dels porcs a Cervera, organitzada pel Sindicat, a l'Escorxador de Barcelona funciona de molt temps ençà un segur contra el comís del bestiar porquí, que el fa l'Associació de Comissionistes, mitjançant una quota de 2 pessetes per cap. Posteriorment es creà el segur contra bovins i llaners del qual se'n encarrega l'Associació d'Abasteixedors.

b) El segur contra el comís pot establir-se per a totes les malalties infecto-contagioses.

La quantitat a indemnitzar serà del 80 per 100 del valor de l'animal, pes net i al preu del dia.

El segur contra la tuberculosi del bestiar boví lleter serà aplicable només als animals que hagin sofert el tractament profilàctic assenyalat pel Servei d'Epizooties.

La resta d'animals tuberculosos hauran d'ésser sacrificats a mida que presentin lesions actives de tuberculosi.

El bestiar boví lleter importat de l'estranger que la inoculació revelés l'existència de la tuberculosi hauria d'ésser sacrificat immediatament, sense dret al comís. En iguals condicions s'haurà de tractar el bestiar importat d'altres regions espanyoles.

La indemnització pels animals tuberculosos morts o obligats a sacrificar-los serà del 80 per cent del seu valor.

Els animals que puguin ésser sacrificats a l'Escorxador i s'hagin de comisar en tot o en part seran indemnitzats d'acord al Segur contra el comís i aquesta indemnització contribuirà a completar la indemnització total.

c) El pressupost de Segurs es pot dividir en dues parts: una pel Segur de comís i una altra, pel Segur del bestiar lleter tuberculós.

Quan el primer es podria aplicar, proporcionalment, diverses quotes que responguin a la classificació comercial que es fa en el bestiar d'Escorxador i si convé per llur procedència.

Quan el bestiar boví tuberculós, abans d'assenyalar la quota, fóra convenient confeccionar l'estadística de tuberculosos, basada en les condicions sanitàries establertes en l'apartat anterior.

d) No és possible fixar la quantia del pressupost, però sí, es pot dir, que el Segur contra les malalties del bestiar ha d'ésser pagat pels mateixos ramaders.

Les quotes percebudes pel Segur haurien d'abastar per a satisfer ultra les indemnitzacions consegüents, les despeses d'administració i a més la creació d'un fons de reserva.

Quan per causes imprevistes els diners de les quotes no abastessin per a satisfer els sinistres, l'Estat català hauria d'auxiliar el Segur, no en forma de donatiu, sinó en qualitat de préstec gratuït, el qual podria ésser retornat en un temps que es senyalaria.

La intervenció de la Caixa de Pensions en aquesta qüestió fóra, potser, convenient.

e) El personal immediatament encarregat del Segur del comís ha d'ésser l'Inspector de Sanitat Veterinària.

El personal destinat al Segur contra la tuberculosi hauria de pertànyer al Servei d'Epizooties.

L'organització del Segur contra el comís i la tuberculosi del bestiar boví lleter hauria d'encarregar-se a una *Direcció de Segurs animals* la qual curaria d'estatuir la reglamentació dels segurs existents, estudiar els altres i portar-ne l'administració.



## Les vitamines en l'alimentació del porc

**E**LS estudis dels bioquímics, l'experiència i la patologia ens han ensenyat que una ració ha de proveir l'organisme d'aliments plàstics, calories i substàncies minerals, les quals totes elles tenen importància en els fenòmens de la nutrició, especialment en el període de creixença.

Són innumbrables els treballs que s'han realitzat després de les experiències d'Hopkins i de Funck, els quals mostren que existeixen en els aliments substàncies de naturalesa química encara indeterminada, d'energia mínima, però d'importància funcional transcendent. L'acció d'aquestes substàncies podria ésser comparada a la dels catalitzadors químics, que en petites quantitats estimulen reaccions de gran energia.

Aquestes substàncies són les *vitamines* o factors accessoris. Les vitamines han estat durant molt temps negades o llur existència posada en dubte, però avui són universalment acceptades. Les experiències essencials que permeten caracteritzar llur absència són molt evidents per a no creure amb la seva acció.

L'estudi de les vitamines ha fet descobrir malalties degudes a la carència d'aquesta substància.

A l'any 1924 el nombre de treballs bibliogràfics ocupant-se de les vitamines pujava a 2.700. No pecaríem d'exagerats pensant que avui aquest nombre podria ésser elevat a 5.000.

El nombre i complexitat de vitamines creixen a mesura que s'aprofundeix el seu estudi. Les vitamines es distingeixen per les lletres de l'alfabet, per ordre del seu descobriment.

Vitamina o factor A antixerofràctica.

- » » B antineurítica.
- » » C antiescorbútica o de creixença.
- » » D antiraquíctica.
- » » E de reproducció.
- » » F antipelàgrica.

Tenim, actualment, doncs, sis factors distints. Ni una sola d'aquestes vitamines s'ha pogut obtenir a l'estat de puresa.

Vegem ara els efectes de les vitamines en els porcs.

En 1915, Theiler, de Pretoria, alimentà tres porcs amb arròs, tal com es ven per al consum humà, aliment que es troba privat de les vitamines A i C i a més, és tan pobre en vitamines B, que el bestiar, testimoni de l'experiència, morí al cap d'un mes. Un dels porcs morí de pesta al cap de cinquanta dies. Els dos altres que composaven el lot varen resistir fins als cent-cinquanta i cent-seixanta dies, però amb un atur complet de creixença, atur que deu imputar-se a l'associació d'avitaminosi amb manca de calç.

Més endavant Ors i els seus col·laboradors en una sèrie d'experiències investigaren en 100 porcs l'origen del raquitisme. Amb una ració dèbil en liposolubles, composta de granes, segó i ordi aixafat el creixement començà a parar-se vers els cent dies i cessà definitivament als dos-cents, el mateix temps que l'apetit desapareixia i es manifestaven senyals de desnutrició.

En 1920, Golding i Drummond, per un règim deficitari en vitamines A, aturaven als 60 dies el desenrotlló dels garrins, que des de la naixença havien estat privats de liposolubles, i provocaven signes de desnutrició, sense poder determinar el vertader raquitisme, objecte de llurs investigacions. Després per addició de mantega, oli de fetge de bacallà, alfals, en una paraula, per addició del liposoluble A de règim primitiu, pogueren estimular la creixença en el moment que arribava al punt més avall.

En 1921, els referits autors per a demostrar la funció de la calç i de la vitamina A en l'etiologia del raquitisme, reprengueren les experiències en quatre lots de Berkshires, de cinquanta tres dies, nascuts d'una mare, alimentada des de dia de la cubrició amb una ració mancada de vitamines A, per tal d'evitar la formació de reserves en l'organisme dels garrins. Cada grup rebia una ració diferent. El primer lot menjava segonet i llet desnatada sintètica; el segon lot,



**EL MILLOR MATERIAL  
PER A COBERTES**



igual ració que l'anterior i farratge verd; el quart, segones i farratges verds.

Al cap de 54 dies els animals dels dos primers lots tenien una pell gruixuda, les orelles caigudes, els membres posteriors dèbils i la carn flasca. L'autòpsia revelà una fragilitat anormal dels ossos amb osteoporosi i incursió de teixit cartilaginós en l'os i calcificació defectuosa, lesions que no permetien afirmar el veritable raquitisme. El llard, de qualitat inferior, tenia punts de solidificació i de fusió notablement baixos. A més, el porc que emmagatzema la vitamina A en el llard, aquesta hi mancava per complet.

Més tard, en 1924, els mateixos autors pogueren finalment produir el raquitisme amb tot el quadro simptomàtic: impossibilitat de mantenir-se drets, coixeres i inflamació de les articulacions. Els animals d'aquesta experiència estaven privats en absolut de farratges verds.

En alguns individus l'administració d'oli de fetge de bacallà determinà el guariment del raquitisme i així pogueren continuar la creixença interrompuda; altres animals foren guarits senzillament per l'exposició al sol. La llet entera és incapaç de modificar completament l'estat dels malalts. Perquè la llet pugui obrar degudament és necessari que cada porc en prengui almenys de dos a tres litres diaris. Amb la mantega passa una cosa per l'estil. Aquesta substància no té a penes cap efecte quan en la llet hi és a l'u per cent, però l'acció vitamínica de la mantega és molt manifesta al cinc per cent. Una ració perfectament equilibrada, però dèbil en vitamina A, retarda el creixement i origina un mal estat general. L'addició quotidiana a la ració d'una cullerada de mantega fa que l'animal augmenti de pes i recobri l'apetit.

En els porcs establats alimentats amb llet desnatada, patates i farina d'ordi a causa de l'absència de les vitamines A i C es produeix un retard en la creixença i de perllongar-se el règim, el raquitisme. Però si aquests porcs durant l'estiu han pogut atipar-se de farratge d'alfals, trepadella, o trefle, els quals són molt rics en vitamines i calç aleshores els trastorns assenyalats no apareixen.

Una observació feta per nosaltres confirma la precedent. Dues garrinades successives, les truges de les quals foren alimentades durant la gestació amb una barreja de xerigot de la llet i farina d'ordi, la qual farina contenia molt poc de segó i per consegüent pobre en vitamina A, reben des del deslletament, la mateixa ració que la de la seva mare. A l'octava setmana els porcs ja no creixen més, no poden tenir-se drets, pateixen tremolors musculars així que es fan ai-

xecar. Set porcells, dels quals dos amb tremolors, es sotmeten al règim següent: 2 litres de llet entera per cap i per àpat, farina d'ordi, segó i alfals verd. La quantitat de llet fou al cap de cinc dies augmentada fins a 3 litres. L'estat general es millora sensiblement. Des dels finals de la primera setmana la impotència dels membres disminueix per a desaparèixer al cap de tretze dies; la creixença es mostra activa. Al cap d'un mes el lot no presenta més que una lleugera disminució de talla en relació amb els porcs de la mateixa edat. En quatre mesos i mig d'engreixament els porcs varien entre 95 i 100 quilos; el pes més baix correspon als porcs que havien patit tremolors.

Una altra observació. Dos porcs amb tremolors alimentats amb farina d'ordi, segó, fosfat de calç, llet completa (1 litre) s'estabulen en un local fosc. La modificació de l'estat general és molt lent; la talla augmenta, però el pes no és més que de 63 a 67 quilos al cap de quatre mesos i mig. Finalment, un altre porcell amb tremolors és alimentat amb segó, farina d'ordi, fosfat de calç i xerigot de la llet. No s'observà cap millora. A set mesos es mata l'animal i pesa 19 quilos.

En 1916 Hart, Miller i Mac Collum alimentant els porcs amb una barreja de:

Blat, 95'5 parts.

Gluten de blat, 2'5 parts.

Mantega i sals de calç, 2 parts,

determinaren símptomes idèntics al *beriberi*, amb caigudes de pèls, dificultats de la locomoció i de la respiració, ericament de pèls i tremolament de muscles. Això més que *beriberi* fou una manifestació d'escorbut o d'avitaminosi A, puix que l'administració d'alfals tendre, farratge ric en liposoluble, gorí els malalts.

No està pas encara demostrat que el *beriberi* pugui afectar al porc. Els aliments ordinaris contenen tots, inclús el blat, el factor B.

En 1919, Hart i Steenbook amb blat de moro i civada provocaren un encarcament de les extremitats en els porcells i en les truges avortaments i parts prematurs.

En 1920, Plimmer, cregué que es tractava d'escorbut un conjunt de signes de determinació, apareguts en quatre porcs, que ingerien una ració d'aliments cuits, composta de carn, fècules i naps. El consum de farratges o verdures frescos retornà la salut als animals.

Els animals, abans de néixer serien més sensibles a la privació del factor antiescorbútic que a l'edat adulta. Però, és curiós observar que a la carència antiescorbútica, l'animal resisteix millor si es troba sotmès a un període poc avançat de la seva vida. És pot suposar que en



els primers dies de la seva vida, l'animal posseeix reserves d'origen matern, les quals li permeten lluitar, durant un cert temps, contra les alteracions causades per una alimentació deficient.

La privació de vitamines pot engendrar carències totals, però en la pràctica, la carència no arriba a ésser mai absoluta, reduint-se a una insuficiència vitamínica més o menys accentuada, amb les alteracions consegüents. És més; en la pràctica és molt difícil assenyalar la vitamina que està absent, puix que l'acció vitamínica actua de conjunt i sembla que existeixin vertaderes substitucions.

Si la carència de vitamines acusa trastorns importants sembla que un excés d'aquestes substàncies hauria de determinar un desenrotlló ràpid en la creixença dels animals. Golding, en 1921, donà un excés de vitamines A i C, i el guany de pes fou insignificant. Croëther, afegint farines de blat a la ració, convenientment oliades amb oli de fetge de bacallà no obtingué pas els resultats que esperava. Igualment Robert i Crichton, donant abundantment llevat de cervesa no obtingueren millor èxit.

En els reproductors la manca de vitamines composta o una atrofia dels òrgans genitals, o una pobresa de llet en vitamines. Una truja privada de factors A, donà naixença a una garrinada mal conformada, quan aquesta truja abans i després produí garrins normals.

Les vitamines confereixen una resistència

força pronunciada en les malalties, deguda a l'augment de defenses orgàniques. Frei, basant-se en estudis experimentals d'alguns autors ha dit que la manca de vitamines crea una predisposició a les malalties infeccioses i quan aquestes es desenrotllen triguen molt a resoldre's en els animals alimentats pobrament en vitamines.

S'ha comprovat que en estables d'animals tinguents en bon estat de carns i els locals molt higiènics, no per això deixaven de contraure malalties. Però, la ració d'aquests animals degudament examinada mostren que hi havia una carència de vitamines A, B i C. Això explicaria la freqüència de malalties en les porqueries ben menades, principalment les d'engreix en les quals els porcs són molt ben alimentats, però que també llurs racions a base de farines són evidentment pobres de vitamines.

Monriquand pensa que la immunitat o millor les múltiples immunitats de l'organisme contra les malalties reconeixen per causa essencial l'equilibri nutritiu, en el qual les vitamines hi prenen una part molt important.

En resum, la naturalesa de les vitamines i la seva acció no és pas encara ben aclarida, però els efectes que produeixen aquestes substàncies i els trastorns que determinen, especialment en el porc, quan no formen part de la ració, obliguen al ramader a donar-hi cada dia més importància.

P. ROSSI

## El sulfatatge contra les malalties de la patata

**A** l'Escola d'Agricultura pràctica de Grange-neuve, Suïssa, es realitzaren l'any passat experiències contra les malalties de les patateres i en deu varietats de plantes. Heus ací les condicions en les quals han estat fetes i els resultats obtinguts.

La terra del camp on es feren les experiències era silici-argilosa, lleugerament àcida (pH: 6'60). L'any anterior en aquest camp hi havia civada i el mateix any, abans de plantar-hi patates, el camp fou adobat amb 650 quintars

mètrics de fems i 300 quilos de potassa al 30 per 100 per hectàrea; els adobs foren escampats algun temps abans de la plantació.

Els tubèrculs foren plantats a 27 centímetres de distància i els rengles estaven a 64 centímetres un de l'altre, o sigui, que hi havia 4 tubèrculs per metre quadrat.

La plantació es realitzà el 23 i 24 d'abril i les patates s'arrancaren del 12 al 17 de setembre. El primer binatge es donà el dia 2 de juny i un altre el 5 de juliol.



La meitat de cada parcel·la rebé dos sulfatats, el 1.<sup>er</sup> i 12 de juliol.

Els resultats foren :

VARIETATS	PATATERES	
	Sulfatades	No sulfatades
Industria mod. 2000, S. m. per H. <sup>a</sup> . . .	237	205
Gisevins . . . . . id. . . . .	284	192
Ind. Lembke . . . . . id. . . . .	374	210
Ind. Niederrambach. id. . . . .	233	170
Preusen . . . . . id. . . . .	213	168
Jubel . . . . . id. . . . .	283	198
Excellent . . . . . id. . . . .	276	190
Express . . . . . id. . . . .	345	205
Froningerkone . . . id. . . . .	180	145
Rheinland . . . . . id. . . . .	254	190

Aquest gràfic presenta els efectes favorables del sulfatatge. Les parts tractades amb brou bordelès han donat per a totes les varietats una plus valua de prop d'un terç. Un càlcul senzill permet constatar l'avantatge que procura aquesta operació feta en temps oportú. Hi hauria encara un altre avantatge a assenyalar en el nostre cas particular. En les parcel·les tractades les

patateres han mantingut la verdor fins a la tardor i les males herbes no han pogut créixer, mentre que en la parcel·la no sulfatada les tiges del tubèrculs atacades per el fitoftora infectans s'assecaren els primers dies d'agost, i totes les males herbes prengueren gran ufana.

L'Escola ha realitzat aquests assaigs d'acord amb altres Escoles d'Agricultura i sots l'alta direcció de M. Volkart, d'Oerlikon i M. Bolens, Cap de l'Establiment Federal de Montcalme, de Lausana. La finalitat d'aquestes experiències és trobar bones varietats de gran rendiment i refractaris a les principals malalties. Aquestes experiències per ésser ben fetes han de durar alguns anys i llavors es podrà afirmar d'una manera categòrica la bondat de les espècies recomanades.

Seguint aquests propòsits des del primer any hem sembrat llavors de les varietats que han anat més bé en els nostres camps i s'han plantat de la mateixa manera, és a dir, sense cap diferència, a la de les patates comunes.

Quatre varietats ens han donat bons resultats tant pel rendiment com per la resistència a les malalties i la bona conservació durant l'hivern.

J. BOSCH

## L'alletament artificial dels garrins

EL criador de porcs es troba sovint davant de les següents dificultats :

- 1.<sup>a</sup> La truja ha garrinat una bona porcellada, però té molt poca llet.
- 2.<sup>a</sup> La truja mor al cap de pocs dies.
- 3.<sup>a</sup> La truja ha tingut un número superior de garrins al número de mamelles que té.

En cada un d'aquests casos el criador de porcs si vol portar al mercat una bona garrinada ha de recórrer a l'alletament artificial o complementari.

Tots els que han provat de resoldre aquest cas en la pràctica, saben per experiència que no és cosa fàcil, principalment, quan es tracta d'alletar artificialment garrins en els primers dies de llur naixença. A seguit apareixen alteracions digestives i poc a poc els garrins es van morint, sinó tots, la major part.

La raó d'aquest fracàs es deu a que els garrins són alimentats quasi sempre amb llet de

vaca a l'estat natural o dissolta amb una mica d'aigua d'ordi. La llet de vaca té una composició química diferent de la llet de truja i mentre aquesta compleix amb tots els requisits fisiològics, la llet de vaca, és per al garrí un aliment absolutament estrany. Un cop d'ull a la diversa constitució d'una i altra llet permetrà veure l'enorme diferència de composició que existeix entre elles.

	Llet de truja %	Llet de vaca %
Aigua . . . . .	80'69	87'25
Matèria seca . . . . .	19'31	12'75
» grasa . . . . .	7'56	3'50
Caseina . . . . .	3'70	3'50
Albúmina . . . . .	1'96	0'50
Lactosa . . . . .	4'94	4'50
Matèries minerals . . .	1'15	0'75

La llet de truja conté el doble de grassa, prop de quatre vegades més d'albúmina i el doble de



matèries minerals. Per altra part, entre les llets hi ha diferència específica respecte l'albúmina.

La diversa naturalesa de la llet, és causa de la diarrea en els garrins i la diferència quantitativa l'endarreriment de creixença.

Aquestes dificultats sense poder-les vèncer totalment poden disminuir-se molt tenint en compte algunes consideracions.

Convé en primer lloc, distingir els cassos en què els garrins han mamat o no la llet calostrals, que es el que passa quan la truja mor del part, o que els petits no hagin pogut popar la primera llet. En aquest cas caldria procedir de la manera següent: Es pren un litre de llet muniada de poc i s'hi afegeix un terç d'aigua i després s'hi barreja uns 30 grams de clara d'ou, i un gram de peptona, ben deixat tot plegat. L'addició de la clara d'ou té per objecte augmentar la proteïna, i la peptona, ajudar la digestió normal.

Si els garrins no poden seguir la lactació de la truja, llavors es començarà la lactació artificial amb llet de vaca una mica barrejada amb aigua i amb un gram de peptona, la qual, si els garrins van bé de ventre, s'anirà disminuint poc a poc.

En tots els casos, però, s'hauran d'observar algunes regles que poden resumir-se així:

- a) Donar sempre llet muniada de poc a petites dosi i repetides amb freqüència.
- b) Usar els primers dies un biberó individual i més endavant donar-la en l'obi.
- c) Els utensilis que estiguin en contacte amb la llet hauran d'escaldar-se cada vegada que els facin servir.

d) Suministrar diàriament una quantitat de llet proporcional a les exigències dels garrins.

e) Aquesta dosi pot oscil·lar entre 370 a 600 grams diaris pels garrins durant les tres primeres setmanes i de 600 a 1.000 grams en endavant.

f) Sempre que hi hagi alguna alteració digestiva (inapetència, diarrea o restrenyiment) s'haurà de rebaixar la dosi a la meitat, apujant-la poc a poc així que l'animal millori.

A les tres setmanes es pot afegir a la llet (època en què ja no s'hi tirarà clara d'ou, puix que la clara d'ou no cal que passi de les dues setmanes), una mica de farina d'ordi bullida o bé farina de carn crua, a raó de 40 grams per litre de la primera i de 20 grams la segona, per litre de llet. Uns 7 ò 8 vuit grams diaris d'oli de fetge de bacallà, degudament repartits en els quatre o cinc àpats que han de fer els garrins completarà la ració.

D'aquesta manera els garrins que s'hagin d'alletar artificialment tenen moltes probabilitats d'arribar a bé i sinó, mai hi haurà tantes baixes.

L'alletament artificial, però, no es fa pas solament quan falta la mare dels petits, sinó també quan hi ha insuficiència de llet, sigui perquè la truja en té poca, sigui perquè hi ha massa garrins.

La llet s'ha de donar sempre tèbia i els àpats a les mateixes hores i, finalment, no oblidar-se mai d'escaldar els atuells que han servit per a l'alletament.

M. R.

## D'Organització Agrària

**S**EMPRE he cregut, i altres vegades ho he sostingut així en aquestes mateixes planes, que és convenient que es manifestin les opinions dels pagesos, directament per boca d'ells. No fer-ho és un defecte present de la pagesia catalana.

Ara mateix, en els moments que vivim d'intensa activitat de renovació i canvi de les velles organitzacions, no pot constatar-se pas una major aportació d'opinions en el torrent de la informació pública. I això és evidentment un defecte.

Jo no dubto gens que la opinió d'innombrables pagesos—que mai han intervingut en la cosa pública—tindria, sinó altre valor, el de revelar interessants necessitats apremiants de la nostra pagesia. Ultra la d'aquests innominats, trobo a mancar la de les grans autoritats de la nostra pagesia, d'aquestes persones que tenen un major o menor nucli d'opinió a l'entorn seu, i que en altres qüestions agràries que no són precisament d'organització pública governamental tenen un programa definit. La massa pagesa hauria d'estar informada, hauria de poder o-



pinar. No n'hi ha prou en què aquestes personalitats tinguin pel seu fur intern un pla d'actuació agrària governamental (que hem de creure que deuen tenir un criteri definit); caldria que el seu programa fos conegut.

És una llàstima que no hagi tingut resposta la demanda d'informació pública que en la seva conferència del 8 de maig passat donava el professor senyor M. Rossell i Vilar. No sé pas de qui és la culpa, que no hi hagi hagut continuació a una tan interessant conferència, i que no s'hagi respost d'un lloc o altre a la seva demanda de més opinions sobre el tema en qüestió. Sigui de qui sigui la culpa, és una gran llàstima que sigui així.

La referida conferència ve publicada íntegra en el número anterior d'aquesta Revista. Si no la vàreu llegir, llegiu-la. És tot ella interessant, i us suscitarà a cada u una bona pila de comentaris.

Per exemple, el tema del inaprofitament de l'Escola actual, i de la responsabilitat i mútua competència a exigir del personal és exposat amb un encert precís, admirable. És més que evident que cal disposar les coses perquè el personal tècnic, no es converteixi en la burocràcia innoble i fastigosa que estem acostumats a tractar en tots els organismes governamentals, sinó que demostrï amb la seva actuació llur eficiència tècnica. I és clar que, per això, cal una

selecció primer, i després cal que cada u senti la responsabilitat del seu càrrec, cosa que només és possible si la seva actuació és lliure, no interferida per inacabables intervencions polítiques o burocràtiques, més que no pas tècniques. I un cop destriada y valoritzada la producció individual és nascut el noble estímul creador.

No cal dir com estem convençuts que cal que prevalgui en això aquest criteri exposat.

És massa recent el cas de què el personal s'ha integrat amb els amics de tertúlia, als quals hom no gosava dir que no; amb individus desconeguts, facturats de qui sap on, però portant a sobre una etiqueta brillant, normalment encobridora de la nullitat més absurda. I un sistema de control, en què no hi havia lloc per a cap iniciativa, havent aquestes de derivar forçosament d'una superioritat, que no era especialista de res, i que havia de entendre de tot. És evident. No es pot seguir un sistema tan absurd, i cal que prevalgui el criteri del senyor Rossell per tal que cada empleat sigui capaç, i en responsable iniciativa dels seus actes labori intensament per l'agricultura catalana.

Hi ha nombrosos altres aspectes de la conferència comentada, que suggereixen i haurien de suggerir opinions a exposar, i que per la meua banda miraré d'exposar en algun altre número.

R. SALA

## El Cànem

**E**L cultiu del cànem és recomanable per quan troba moltes sortides. La grana constitueix un aliment molt adequat per les aus de luxe, per les gallines i coloms; també s'utilitza per a extreure'n l'oli, que igual que el de llinosa, és secant, emprant-se en la pintura. Les fàbriques de sabó també utilitzen l'oli de cànem. El turtó, que és el residu de l'extracció de l'oli, es destina com adob i molts pescadors el fan servir d'esquer. La part fibrosa de la planta constitueix el cànem que, com és sabut, forma la base de la indústria de les cordes i de l'expandenyria.

Catalunya cada any ha d'importar cànem per alguns milions de pessetes, puix que la produc-

ció nacional és impotent per a satisfer la demanda de la indústria.

### *Clima i terreny*

El cànem és una planta que creix molt de pressa i solament es desenvolupa bé en climes temperats i un poc humids, com per exemple, en les valls fondes, abrigades del vent.

La planta exigeix terres lleugeres, riques en matèria orgànica, o que per llur situació no han de témer de la humitat. També es desenvolupa perfectament en terres franques i fresques.

En les terres d'alluvió, el cànem troba independentment del clima, condicions molt favora-



bles, puix que aquestes terres són lleugeres, profundes, fèrtils i llur situació permet conservar certa frescor, principalment si la tramontana o altre vent no perjudica la plantació.

Abans, cada masia destinava una parcel·la a la plantació de cànem per a les necessitats domèstiques. Ara, el conreu del cànem ha baixat molt i allí on es sol veure, és prop dels camins ramaders, fent de muralla al camp, per tal d'evitar que el bestiar mengi les altres plantes, el moresc, per exemple, puix que les plantes de cànem repugnen als animals.

#### *Fertilització del sòl*

El cànem no ocupa la terra més enllà de tres mesos i mig. Per al creixement de tiges de dos a quatre metres d'alçada, la planta ha de trobar a la seva disposició una abundant provisió d'aliments fertilitzants en forma assimilable.

Una bona collita substreu del sòl les següents quantitats d'aliments fertilitzants per hectàrea: 150 quilos d'azot; 120 quilos d'àcid fosfòric; 225 quilos de potassa i 475 quilos de calç. Pel que es veu, la planta és molt exigent en calç i potassa, no ho és tant en àcid fosfòric i azot.

Per consegüent caldrà adobar la terra, junt amb una treballada d'hivern, amb 30 a 35 mil quilos de fems, 150 a 300 quilos de clorur de potassa, 500 a 600 quilos de superfosfat i 100 a 250 quilos d'adob nitrogenat, la meitat del qual en forma de nitrat i la resta en forma d'amoniac. Tot això per una hectàrea.

Aquests adobs han d'enterrar-se abans la sembra. En les terres pobres en calç es pot substituir el superfosfat per 600 a 800 quilos d'escòries de desfosforació, enterrades en la llaurada d'hivern.

La calç augmenta el rendiment de la planta i millora la fibra, en el sentit de fer-la més resistent. Per això aconsellem que en les terres pobres de calç s'hi escampi de 1.000 a 1.500 quilos de calç per hectàrea en la primera treballada de primavera i enterrar-lo amb el cultivador.

#### *Rotació i preparació del terreny*

El cànem va bé després del conreu de plantes com la remolatxa, patates, moresc, etc. De totes maneres, el cànem quan a rotació no és pas una planta exigent. Després del trefle el cànem va igualment bé i llavors pot ésser succeït pel blat. En aquest cas es tindria la rotació se-

güent: Primer any cànem; segon any, blat; tercer any ordi o civada; quart any, trefle.

Per regla general, es practiquen tres llaurades: una a l'hivern de 15 a 18 centímetres de profunditat en la qual s'enterren els fems i les escòries de defosforació quan es tracta d'adobar amb àcid fosfòric.

A la primavera es fa una altra labor amb l'escarificador i amb el cultivador es donen algunes passades per tal de destruir les herbes de vegetació espontània.

A l'època de la sembra s'opera una tercera labor per la qual s'enterren els adobs minerals; aquesta labor va seguida d'una rasclada, si és necessari.

#### *Varietats cultivades i sement*

Una bona sement deu ésser brillant i llisa, de color gris cendrós, raiada de negre i deu ésser de l'any passat, puix que la potència germinativa de la llavor de cànem es passa de pressa.

L'hectòlitre de bones granes pesa de 52 a 53 quilos.

En les cases que es dediquen a la venda de llavors s'hi pot trobar:

El *cànem del país*, amb algunes varietats locals, el més precoç i rústec. Les seves tiges són de un a dos metres d'altura.

El *cànem del Piemont*, és de més producció que l'anterior; les seves tiges assoleixen tres i quatre metres d'alçada, però és més exigent i una mica més tardà. La sement s'ha de renovar tots els tres o quatre anys.

El *cànem d'Anjou* o fill del Piemont procedeix directament d'aquest país. Els seus caràcters són intermediaris entre les dues varietats precedents. Les seves fibres essent més fines, més flexibles que les del Piemont, són les preferides per la filatura, mentre que les últimes van a les corderies.

#### *Època de la sembra*

Segons el clima, es sembra pel maig o juny, així que la terra és una mica calenta. La collita depèn en gran part de la rapidesa de germinació de la llavor i de la ufana de les plantes durant els primers dies.

La quantitat de sement que s'ha de menester varia amb el producte que s'ha d'obtenir. Per hectàrea es necessita de 60 a 100 quilos de llavor quan es vol obtenir granes i una fibra gruixuda, bona per la vela o per a cordes. Però, quan es desitja una fibra llarga, fina i flexible, s'han de sembrar de 160 a 200 quilos de llavor.

Es sembra a mà o a màquina, preferentment



després de la pluja, perquè la grana trobi la humitat necessària per a germinar ràpidament.

La llavor s'enterra per una passada en creu del cultivador, de manera que les granes quedin a 4 o 5 centímetres de profunditat. Quan després d'una pluja la terra queda encrostissada caldrà, en el termini de quaranta-vuit hores, i principalment si fa calor, destruir la crosta que podria comprometre la naixença de la planta. Si s'intervingués més tard les pues del cultivador podrien destruir els gèrmens del cànem, i, si per diverses circumstàncies no es pot intervenir a temps, s'ha de tornar a sembrar.

Els ocells són molt amants de les llavors de cànem i per consegüent durant alguns dies caldrà fer vigilar el sembrat per a evitar perjudicis. Els detonadors automàtics poden ésser útils.

La terra essent calenta i humida, la llavor esclata de pressa i al cap de vuit dies de la sembra, les fulles cotiledònies del cànem cobreixen la superfície del sòl. Quan el temps és favorable, el cànem es desenvolupa ràpidament i ofega la vegetació espontània que pot néixer. En els sembrats clars, a vegades és necessari combinarlos per tal de destruir les males herbes.

#### *Collita*

Al cap de tres mesos o tres mesos i mig, després de la florida, quan les tiges comencen a esgrogueir-se, es pot començar la collita. En aquest moment la filassa és blanca, suau, flexible. Més enllà de la florida les fibres o filassa es tornen dures i trencadisses.

Quan es disposa de mà d'obra suficient s'arrenquen primer els peus mascles, tenint compte de danyar les plantes femelles, les quals es coneixen fàcilment per llur tija verda, mentre que les tiges mascles comencen a tornar-se grogues. Després, quinze o vint dies més tard, s'arrenquen els peus femelles, quan la major part de les granes han madurat.

És vers el 5 o 10 d'agost que es fa la primera collita i la segona, als últims dies d'agost o primers de setembre.

Les tiges s'arrenquen manualment i es desfulllen d'un sol cop de mà de baix a dalt. Les tiges es reuneixen en garbes de 50 centímetres de

volt i es fan dues lligades, una a 40 centímetres del peu i l'altra, a 50 centímetres del brot pare. Amb un cop de podall es tallen les arrels i a vegades si l'extremitat superior de la tija és massa prima, es fa el mateix amb ella. Aleshores les garbes s'aparellen de dues en dues per a portar-les a estovar, o posar-les en remull.

Per a estalviar mà d'obra en la collita del cànem s'han assajat diversos procediments mecànics, però fins el present no han donat resultat.

Quan s'arrenquen separadament els peus femelles, les tiges es col·loquen en garbera com precedentment s'ha dit, a l'objecte que les granes acabin de madurar.

Així que les granes són suficientment seques es baten en el mateix camp amb bastons. A Anjou, les granes es separen de les tiges amb una eina de ferro semblant a una pinta entre les dents de la qual es passa les tiges del cànem. En altres llocs es baten les tiges dintre d'una bóta o d'un bocoi.

Les granes s'han de passar el mateix dia pel ventilador, per tal de que no s'escalfin. Després s'estoven al graner en capes primes i es paletegen sovint perquè no s'escalfin.

#### *Enriament o amarada*

L'enriament de les tiges té per objecte isolar les fibres, que constitueixen la filassa, de les matèries que l'aglutinen. A això s'hi arriba fàcilment per fermentació, és a dir, per l'acció dels microbis especials que dissolen les substàncies que envolten les fibres i que pels compostos que en resulten o que es posen en llibertat, donen la qualitat de la filassa.

L'amarada es pot realitzar en l'aigua corrent o embassada, o per la rosada. Els rendiments en filassa i en grana són molt variables; depenen de la naturalesa i fertilitat del sòl, de la seva preparació, de la densitat de la sembrada, climatologia de l'estiu i de nombrosos factors.

Es pot obtenir per hectàrea, en les planes, 500 quilos de filassa i 1.000 en les valls. El rendiment de granes és també variable: oscilla entre 6 i 15 hectolitres per hectàrea.

P. LAVALLIE

## YOGHOURAT CONDAL

Li assegurarà l'èxit en la cria del ramat boví.

SOL·LICITI DETALLS I ANALISIS A

Passeig de Maragall, num. 16

- Telèfon num. 79254

- BARCELONA



## La malaltia del cirerer

A Chavannes (Suïssa) la plantació de cireres estava composta de 30 arbres en dues línies paral·leles de 15 cirerers cada una, els quals eren de la mateixa edat i dimensions semblants. La terra era homogènia.

El 17 de març de 1930, alguns arbres són tractats pel carbonileum soluble al 8 per 100, amb el polvoritzador propi de l'Estació de Chavannes, que és un polvoritzador a gas. Altres cirerers reben el mateix dia una polvorització de brou sulfocàlcic al 2'5 per cent.

La malaltia que es tracta de combatre és la causada per el *Claterosporium carpophilum*.

Aquests tractaments d'hivern (tingui's en compte que pel març a Suïssa és ple hivern) han netejat i destruït completament la molsa o líquens de l'escorça.

El 12 i 25 de maig del mateix any, 24 cirerers d'aquesta horta, són tractats amb el polvoritzador a gas, la polvorització cúprica (vitriol blau i llet de calç) al 1 per cent de sulfat de coure, i 4 cirerers reben a les mateixes dates una polvorització de brou sulfocàlcic al 2 1/2 per cent. Els 2 arbres que resten serviran de testimoni i per consegüent no seran objecte de cap tractament.

Tots els controls realitzats durant l'estiu, en particular un control molt sever el 15 de juliol de 1927, demostren que el tractament de primavera de brou cúpric ha exercit una acció preventiva excellent contra el desenrotlló del *Claterosporium*. Les fulles i els fruits dels arbres tractats a penes presenten taques i forats. Les fulles que existien durant el tractament són indemnes del paràsit i les que es desenvoluparen posteriorment porten nombroses taques. Pel contrari, el tractament de primavera amb brou sul-

focàlcic al 2 1/2 per cent no ha exercit cap influència en el fungus, causa de la malaltia. Els arbres tractats i els arbres testimonis sense tractament són així mateix atacats. Les pluges abundants d'aquest any rentaren de pressa el brou sulfocàlcic.

La plantació de cirerers de Puidoux Chexbres es componia de 28 cirerers, de la mateixa edat i dimensions.

El 16 de març de 1930, alguns arbres són tractats amb carbonileum soluble al 8 per cent. Altres, ho foren amb brou sulfocàlcic al 2 1/2 per cent. Més endavant, es noten els bons efectes del tractament d'hivern destruït la molsa.

El 13 i 27 de maig, 20 cirerers d'aquesta plantació reben una polvorització de brou cúpric al 1 per cent de sulfat de coure i 4 cirerers a la mateixa data són tractats amb brou sulfocàlcic al 2 1/2 per cent i altres 4, resten de testimonis. Les polvoritzacions són principalment dirigides a la part baixa de la corona.

Els controls realitzats a l'estiu demostren l'acció excellent exercida contra el *Claterosporium* pel brou cúpric. Fulles i fruits són quasi indemnes; els forats i les taques causades pel paràsit són molt limitades. Unicament les fulles nascudes o desenvolupades després del tractament presenten algunes taques, però sense importància pràctica, puix que la lluita contra la malaltia ha d'anar dirigida els atacs precoços del fungus.

El brou sulfocàlcic al 2 1/2 per cent ha donat resultats insuficients. Els arbres tractats a la primavera són quasi igualment malalts que els arbres testimonis que no reberen cap tractament.

El brou sulfocàlcic no està pas ben batejat,

**Producte Tònic  
Preventiu-Curatiu**  
de las vaques de llet, dels  
porcs, aviram i conills

REGENERADOR DE LA SANG EN LES  
CAVALLERIES, I BESTIAR RAQUÍTIC

Dipòsits a Barcelona: AN.<sup>a</sup> VICENS FERRER - ESTABLIMENTS DALMAU OLIVERIS I AN.<sup>a</sup> VIDAL RIBAS (Passeig Born)

**Salmites**

MARCA REGISTRADA

Fàbrica: Sant Pere, 33  
BADALONA

**Combat ràpidament la  
PESTE PORCINA**  
i les malures dels garrins, ve-  
dells, xais, gallines i conills

(PER A CADA RAMA LA SEVA  
QUALITAT CORRESPONENT)



puix que és una solució de polisulfur de calç, que es renta fàcilment amb la pluja.

Com el mildiu de la vinya, el *Clasterosporium* del cirerer es desenvolupa amb virulència tan sols en circumstàncies meteorològiques favorables.

A la Croix sur Lutry els cirerers en experiència no reberen tractaments d'estiu. 10 cirerers foren tractats el 17 i 27 de maig amb el brou cúpric al 1 per cent de sulfat de coure. Els resultats obtinguts contra el paràsit foren molt clars. Mentre els arbres deixats sense tractament presentaren més tard nombroses taques causades pel fungus, els arbres tractats pel brou cúpric tenien un fullatge net i vigorós.

En altres cirerers, en els quals s'ha aplicat el brou cúpric, en diverses propietats de Lausana, s'han beneficiat molt del tractament: Un cirerer, que abans no se n'havia tret producte a causa de la malaltia, donà 110 quilos de cireres.

L'Escola Chatelaine, de Ginebra, el 5 de maig, varen tractar alguns cirerers amb brou cúpric al 1 per cent o amb brou sulfocàlcic al 2 ½ per cent. Els resultats obtinguts foren els següents. Amb el brou cúpric, cirerers de diverses varietats retornaren a la salut. Amb el brou sulfocàlcic al 2 ½ per cent, s'aconseguí un èxit en cirerers que estaven abrigats de la pluja. Les gotes d'aigua, són indispensables en les fulles i fruits per a la germinació de les espores del fungus.

En resum, les experiències realitzades contra

el *Clasterosporium carpophilum* ens autoritzen a recomanar les següents regles:

En els cirerers que els anys anteriors han estat invadits pel paràsit, tractar-los amb el brou cúpric ordinari al 1 per cent de sulfat de coure neutralitzat amb calç. Tingui's en compte de no depassar aquesta dosi, puix del contrari, hi hauria perill de cremades.

Aquest tractament s'ha de fer en dues vegades: la primera així que els fruits són visibles, immediatament després de la caiguda dels pètals. Una segona vegada vuit dies després.

Les fulles de la base de l'arbre essent les primeres de sofrir la invasió, es tractarà solament la part inferior del fullatge, a l'alçada de 2 a 3 metres, utilitzant un polvoritzador ordinari, provist de llança llarga, o bé un polvoritzador a pressió. D'aquesta manera es determina una veritable cintura de protecció que impedeix al paràsit d'implantar-se en les parts baixes de l'arbre i guanyar després les altures.

Malgrat que el brou sulfocàlcic impideix en el laboratori la germinació d'espores del fungus, no ha pas donat satisfacció en la pràctica, puix que les pluges abundants i repetides d'aquest any, rentaren fàcilment aquest producte molt soluble. Un altre inconvenient molt important del brou sulfocàlcic, radica en el fet d'atacar ràpidament els polvoritzadors ordinaris de coure, havent-se d'utilitzar per aquest motiu polvoritzadors especials.

DR. H. FAES I DR. M. STACHLIN

## BIBLIOGRAFIA

*Las industrias de la leche*, per J. Llovet. Biblioteca Agrícola Salvat. — És un llibre de 269 pàgines, amb gravats. J. Llovet és un jove enginyer agrícola que coneix a bastament les matèries que tracta en aquest llibre. La seva llarga estada a França visitant i treballant en indústries de la llet li ha conferit, junt amb els coneixements que ja posseïa, una gran autoritat.

El llibre tracta extensament de l'apreciació de la llet, obtenció, explotació industrial, i un apèndix molt interessant dedicat a l'estudi econòmic de la llet i de les Associacions.

Es ven a la Llibreria Catalònia, plaça de Catalunya, 17.

*El Suelo*, per Emili A. del Villar. Biblioteca Salvat. — La personalitat de l'autor és coneguda a tot el món i amb això queda fet l'elogi. L'índex de l'obra (238 pàgines, nombrosos gravats i planxes) consta de VIII capítols, en els quals es tracta: El sòl i la ciència del sòl; els components del sòl; l'anàlisi química; la reacció i pressió osmàtica; biologia del sòl; l'anàlisi físic i mecànic; física del sòl; classificació dels terrenys.

És un llibre que està al dia i molt recomanable.

Es ven a la Llibreria Catalònia, plaça de Catalunya, 17.



## NOTICIARI

### EL DECRET SOBRE ELS ARRENDAMENTS COLLECTIUS DE TERRES

El decret sobre els arrendaments collectius de terres, diu així:

«Las próximas Cortes han de pronunciarse principalmente, en cuanto al ordenamiento de una cabal reforma que, orientada ante el principio de justicia de la actualidad social, remueve el régimen de la propiedad de la tierra y el contrato de la tierra. Está próximo el momento de acometer tan grave tarea, pero entre tanto, es inmediato que aparezca la existencia de necesidades perentorias que precisa satisfacer desde luego, porque no aguardan ninguna dilación después del advenimiento de la República. Tal fué la ley de la suspensión provisional de los procedimientos judiciales de lanzamiento de la tierra en los casos que no fueran la falta de pago de la renta y la suspensión acabada de decretar respecto a los contratos en que el valor de la misma no exceda de 1.500 pesetas anuales y que es similar al histórico «interín» de Carlos III en materia de foros, con la importante diferencia, no obstante, de que mientras la duración de éste duró siglo y medio, aquella tendrá una breve realización.

Del mismo modo que apenas se ha extinguido la excepcional crisis agraria que tan dolorosamente afligía a las provincias andaluzas, desde el otoño último a la primavera actual, es de manifiesta urgencia la preparación de un régimen de arrendamientos colectivos en favor de las sociedades obreras y con normas fáciles de remediar los paros periódicos en el trabajo de los obreros del campo y de evitar el parasitismo de los intermediarios, como en el intolerable i inmoral sistema de los subarriendos, para satisfacer ante todo y sobre todo el ansia de tierra que siente la población rural, como la mejor y más íntima de su vocación generosa. Italia y Rumanía, que singularmente han hecho la prueba favorable de esta clase de contratos colectivos en la variedad de tipos que presenta la institución, abonan con la experiencia la provechosa utilidad de un resumen que puede asimismo prosperar en una nación hermana de la raza y de análogas condiciones morales y sociales.

En la consecuencia, el Gobierno provisional de la República decreta:

Artículo primero. — Las sociedades de obreros del campo legalmente constituídas, sin perjuicio de conservar sus propias leyes de defensa de intereses de clase, podrán celebrar contratos de arrendamientos colectivos sobre uno o más predios, según su respectiva capacidad para trabajarlos en común y aplicar los beneficios de su labor conforme a los pactos que los socios establezcan al efecto.

Artículo segundo. — Las tierras sobre las cuales podrán recaer los arrendamientos colectivos por parte de las asociaciones obreras serán las siguientes:

a) Las que siendo de cultivo y estando arrendadas pertenezcan al patrimonio comunal de los municipios, en toda la amplitud a que alcance su reconstitución.

b) Las adjudicadas al Estado como heredero ab-intestato, dando a las rentas la aplicación prevenida en el Código Civil.

c) Las que siendo aptas para el cultivo según la clasificación reglamentaria, hubiesen sido adjudicadas a la Hacienda por débitos a la misma.

d) Las de propiedad particular que libremente les sean concedidas por sus dueños a este efecto.

e) Las que sus dueños no cultiven por sí mismos, una vez que hayan vencido los plazos contractuales o legales de los arrendamientos que hubiesen estado pendientes sobre ellas, siempre que tengan la extensión mínima que determine el oportuno reglamento.

Artículo tercero. — A los efectos del aprovechamiento de las tierras señaladas con las letras b) i c) en el artículo anterior, la representación legal de las asociaciones obreras concertará con el delegado de Hacienda respectivo los contratos oportunos, mediante una equitativa retribución, que se fijará reglamentariamente.

Artículo cuarto. — Con relación a las tierras que se indican en la letra e) del artículo segundo, se concede a la representación legal de las asociaciones obreras que se propongan aprovechar las ventajas que les otorga este decreto el derecho de informarse en el Registro de la Propiedad correspondiente en su caso, en las Secciones especiales del Registro de arrendamientos, creado en los pueblos mayores de dos mil habitantes, y en las demás oficinas públicas, de los vencimientos de los contratos de aquella clase celebrados sobre predios que puedan interesarles, al efecto de explotarlos colectivamente.

Tres meses antes del vencimiento respectivo, los representantes legales de las Asociaciones referidas deberán dirigirse, si persisten en su propósito, al dueño del predio en cuestión, planteándole la pregunta de si se propone en lo sucesivo cultivarlo directamente o, por el contrario, continuar en el régimen de arriendo. Si la respuesta del dueño fuese esta última, quedará subrogado el derecho de contrato de arrendamiento en favor de la Asociación obrera en igualdad de condiciones y por el plazo convencional que acuerden las partes o por el legal que corresponda según la legislación vigente. En todo caso, cada una de las dos partes, si se consideran perjudicadas en la cuantía de la renta, por considerarla notoriamente abusiva, por exceso o por defecto, en relación con el arrendamiento de la comarca en finca o cultivos análogos, o desproporcionadas las posibilidades de producción de la finca i el valor de los frutos, podrán hacer uso del procedimiento de rectificación establecido en la legislación vigente.

Artículo quinto. — No obstante la preferencia de los arrendamientos colectivos obreros a los arrendamientos de carácter individual, se declaran exceptuadas de la aplicación de este decreto las tierras llevadas en arrendamiento de este último carácter por labradores que las trabajen personalmente o en unión de los miembros de su familia, para atender de esta suerte a su sostenimiento económico, aunque cultiven a la vez tierras propias o que por si solas serían insuficientes para ello.

Artículo sexto. — Si por excepción se trata de tomar en arrendamiento colectivo una tierra antes arrendada a un particular y no inscrita en el Registro de



esta clase de contratos, los representantes legales de las sociedades obreras podrán requerir al propietario para que ante el juez municipal de la localidad respectiva declare el precio y las condiciones del contrato de arrendamiento últimamente celebrado, y del aun pendiente sobre la finca, al efecto de vincular los términos del mismo, y no cultivándola el dueño directamente, la asociación obrera puede subrogarse en los términos del último contrato en cuestión.

De esta comparecencia y de las declaraciones del propietario o partes interesadas, se levantará acta por el juez municipal respectivo. Las falsedades que con este motivo puedan cometerse, si se comprueban debidamente, tendrán la sanción que les corresponda según el Código Penal.

Artículo séptimo. — Se consideran extendidos a las Asociaciones de que se ocupa este decreto los beneficios que atribuyen a los Sindicatos agrícolas las disposiciones vigentes. Consiguientemente y a solicitud de las Asociaciones interesadas, el ministro de Hacienda, previo informe del de Trabajo y Previsión acerca de la naturaleza y eficacia de aquéllas, otorgará las exenciones correspondientes, así como el impuesto de derechos reales, timbre del Estado y Utilidades.

Artículo octavo. — Las Asociaciones de obreros del campo que hayan obtenido uno o más predios en arrendamiento colectivo, podrán solicitar y obtener de la Sección Agronómica de la provincia correspondiente y de los establecimientos provinciales de Experimentación y Enseñanza agrícolas la intervención técnica necesaria o conveniente para instruir a los miembros de las mismas en las condiciones de cultivo práctico de los mismos y organización comercial para la venta de productos.

Artículo noveno. — Del mismo modo las referidas Asociaciones podrán solicitar y obtener de los pósitos y del Servicio Nacional de Crédito Agrícola los préstamos que precisen como capital de explotación.

Artículo décimo. — Al efecto de la prevención de los riesgos que amenazan la explotación agrícola, las Asociaciones de obreros del campo que asuman esta actividad en parte de sus fincas deberán asegurarse contra ellos, bien organizándose unos contra otros, en forma de mutualidad, o ingresando en los servicios del Estado aplicado al seguro agrícola. En todo caso, los accidentes del trabajo serán objeto de indemnización, como carga inherente a la explotación colectiva.

Artículo undécimo. — En las labores de los predios explotados colectivamente por las Asociaciones de obreros del campo se declara prohibido el empleo de cultivadores asalariados, debiendo realizarse todos aquéllos por los asociados en la explotación, bajo la sanción, de ser esta contravención debidamente comprobada, de per-

der los beneficios que otorga este decreto a las Asociaciones sin perjuicio de su carácter específico obrero y a la cooperación de actos de trabajo de producción rural. Esto no obstante, todas las Asociaciones podrán recurrir excepcionalmente a trabajadores asalariados por necesidades perentorias de la explotación, así como también, en caso necesario, podrán organizar servicios de intercambio entre los miembros de las diversas Asociaciones establecidas en el mismo término municipal.

Artículo duodécimo. — Los arrendamientos colectivos por las Asociaciones de obreros del campo se regirán, en cuanto no esté previsto en el presente decreto, por las disposiciones del derecho común en materia de arrendamientos.

Artículo décimotercero. — En el Registro de la Propiedad y en los Juzgados municipales de los pueblos que no sean cabeza de partido judicial, se llevará, sin carácter fiscal, un índice de los arrendamientos colectivos obreros.

Artículo décimocuarto. — Un Reglamento especial desarrollará los preceptos de este decreto.»

UN COMENTARI ENCERTAT AL PRECEDENT DECRET

*La Veu de Catalunya* amb el títol «L'explotació agrícola familiar colectiva», ha publicat el següent article:

«En poques setmanes el govern provisional de la República ha demostrat, mitjançant decrets, la seva voluntat d'enfocar i resoldre el problema agrari d'Espanya.

»A les pàgines de *La Veu de Catalunya*, ha estat molt comentat el decret que estableix l'obligació pura i simple, per als propietaris, de fer cultivar les terres que els pertanyen, segons l'època i ús i costum de bon pagès, a determinar per comissions de policia rural.

»El ministre del Treball senyor Francesc Largo Caballero, en les seves declaracions publicades a *El Sol*, explica les motivacions del decret que portà el govern a aprovar el decret formulat pel ministre d'Economia senyor Nicolau d'Oliver.

»En aquestes declaracions, el senyor Largo Caballero es presenta contrari al repartiment de la terra i favorable als arrendaments col·lectius, i insisteix que cal «llibrar al obrero del campo del egoïsmo que lo viene teniendo aherrojado desde hace muchos años».

»En aquestes breus paraules resta sintetitzat el criteri del ministre, contrari a l'agricultura o explotació familiar i favorable a l'agricultura especulativa o industrial.

»Si aquest criteri predomina en el govern i a les properes Corts Constituents, que han d'aprovar les refor-



CAMISERIA, CORBATERIA,  
MITGERIA, GENERES DE PUNT

MAS I ROCA  
CAMISERS

CASES ESPECIALITZADES PER A LA MIDA

PORTAFERRISSA, 24 - TEL. 17642  
FONTANELLA, 16 - TEL. 12211

BARCELONA



mes agràries, els mals de la nostra agricultura no desapareixeran, només canviaran de forma.

»Una reforma que tendeixi a estimular l'agricultura familiar no comporta cap perill, sobretot si una bona orientació tècnica i econòmica guia els novells propietaris en llurs primers passos; l'agricultura familiar menarà sempre a l'estabilització i a la millora progressiva de la riquesa del país.

»Contràriament, si ens decantem a afavorir les grans explotacions col·lectives i no volem causar greus i immediates pertorbacions a l'economia agrícola, no tindrem altre remei que fixar, d'antuvi, la política econòmica agrària. Hi ha problemes vius, d'una gravetat extraordinària, que influiran poderosament en les decisions que prenguem. La possible sobreproducció vitícola, la desvalorització dels cereals exòtics, la crisi oleícola, són factors importants que no podem oblidar.

»En formular el programa caldrà veure quina és realment la producció viti-vinicola i quina quantitat — eliminada tota sofisticació—, pot absorbir el nostre mercat. El resultat d'aquest examen ha de marcar la directiva a seguir. Sabrem si hem de plantar noves vinyes o eliminar-ne algunes.

»En front del problema cerealista, el govern que pensi efectivament resoldre'l, d'antuvi, ha de contraure amb els agricultors el compromís de no importar cereals, mentre Espanya en produeixi en quantitat suficient, i ha d'obligar-se també, en cas de mancar-ne, a importar únicament la quantitat indispensable.

»La plantació d'oliverars no és aconsellable. Si no es consoliden els nostres mercats d'exportació, és una bogeria haver de confiar de les compres que puguin fer-nos els nostres propis competidors.

»Podem, sens dubte, intensificar la ramaderia, l'avicultura i la cunicultura, la producció hortícola. Aquestes branques agro-pecuàries, s'estimularan amb molta més intensitat i eficàcia, per l'explotació familiar que no pas per l'explotació col·lectiva. Resta la intensificació de la fructicultura i la producció de morese en terres de regadiu.

»Segons Largo Caballero, els avantatges de l'explotació col·lectiva damunt la familiar, són: «un laboreo más beneficioso y más económico, por cuanto se pueden aprovechar en él los medios modernos de la agricultura, y, consiguientemente, una cotización en los productos del campo que aligere la carga que ellos representan para la vida general del país».

»Oblida el ministre del Treball que en els pobles en els quals l'agricultura és més avançada, la cooperació en la producció es realitza singularment per l'agricultura familiar i aquesta mateixa cooperació en la venda dels productes, beneficia l'agricultor i el consumidor, sempre que aquest està organitzat per a prescindir dels intermediaris.

»D'altra banda, els exemples d'aquests darrers anys són tan colpidors per als observadors atents, respecte als avantatges morals i econòmics de l'agricultura familiar damunt l'explotació agrícola col·lectiva o especulativa, que ells han tingut la virtut d'esvair tota mena de dubtes respecte a la missió dels governs, que volent beneficiar l'agricultura, enriqueixen tot el país.—E. S.»

#### EL DECRET DE NICOLAU D'OLWER

El ministre d'Economia, senyor Nicolau d'Olwer, publicà un Decret referent al conreu de les terres que fossin abandonades. Aquest Decret motivà algunes protestes i el ministre es cregué en l'obligació de publicar una

Circular en la qual s'aclarien alguns extrems importants.

Aquest Decret es pot dir que quasi no afecta a Catalunya i en tot cas, si s'hagués d'aplicar, s'hauria de tenir present que la disposició aclaratòria a què ens hem referit consigna que «el régimen agrario y social de Cataluña, hará seguramente innecesaria la aplicación del decreto en su territorio. Si en algún caso, sin embargo, los gobernadores de Barcelona, Gerona, Lérida o Tarragona hubieran de intervenir por los motivos y con el carácter que se acaba de exponer, habida cuenta del párrafo segundo, del artículo segundo, del Decreto de la Presidencia del Consejo de Ministros, fecha 9 de los corrientes, lo harán procediendo de acuerdo con la Generalidad de Cataluña».

#### L'ESTADÍSTICA DE SINDICATS AGRÍCOLES

El governador civil ha publicat la següent circular:

«Els Sindicats Agrícoles que figuren a la relació que s'insereix a continuació no han contestat a la circular publicada al B. O. del 25 de desembre anterior i en sa conseqüència he acordat requerir-los perquè en un termini màxim de cinc dies trametin a aquest Govern les dades i antecedents que es reclamen per la citada circular.

Relació que es cita:

Sindicats Agrícoles de Sant Faust de Capcentelles, Sant Just Desvern, Malgrat i comarca del Malgrat; Agricultors de Sant Pere de Gelida, Viloví del Penedès, Olesa de Montserrat, Calella, Santa Agnès de Malanyanes a La Roca, Santpedor, Capellades, Castellbisbal; de Gornal a Castellet i Gornal, de Sant Marcial a Castellet i Gornal, de Pobla de Lillet; del Foment de l'Horticultura Nacional de Barcelona; Castellet, Sindicat Institut Agrícola i Banc Agrari de Sant Pere de Riudevittles, Sindicats Agrícoles de Sant Martí de Tous, Sant Julià de Vilatorrada, Montmajor, Espunyola, Sindicat Agrícola i Caixa Rural de Puig-reig; Sindicats Agrícoles de Sant Baudili de Lluçanès, Begúes, Sant Pol de Mar, Aguilar de Segarra; Sindicat Agrícola Catòlic de La Coromina a Cardona; Sindicat Agrícola «La Germanor», a Gelida; Sindicat Agrícola «Círcol Agrícola de Torredara»; Sindicat Federació Catòlica Agrícola de Barcelona; Federació de Sindicats Agrícoles agrupats a Barcelona; Sindicat Agrícola «Bodega Cooperativa», de Salelles, Guardiola; Sindicat Agrícola Associació General Agro-Pecuària de la Conca Hidrogràfica del Ebre de Barcelona; Sindicat Agrícola de la Cambra Agrícola Ausetana de Vic; Sindicat Agrícola de la Cambra Oficial del Villès, de Granollers; Sindicat Agrícola de la Cambra Agrícola Oficial d'Arenys de Mar.

#### EL DECRET SOBRE EL CONREU DE FINQUES

Amb motiu del Decret del Govern provisional de la República, referent al conreu de finques, interessa fer constar, per part del Conseller de Foment i Agricultura de la Generalitat, senyor Vidal Rossell que, a criteri seu, no hi ha lloc a fer la campanya d'oposició iniciada per part dels nostres agricultors, car a Catalunya en general, totes les terres es conreen d'una manera adequada, i si hi havia alguna excepció, el que es considerés perjudicat pel Decret de referència, pot tenir la certesa que sempre es tindrien en compte les raons que exposin per justificar el seu incompliment si és que veritablement eren mereixedores de tenir-se en compte.

Tinguin la certesa els agricultors de Catalunya que per part del Govern de la Generalitat, es vetlla sempre per tal que els seus interessos no siguin llesionats.



# EL MERCAT

## ULTIMES COTITZACIONS

ADOBOS	UNITAT	PESSETES		UNITAT	PESSETES
Superfosfat d'os, 18-20 per 100 d'acid fosfòric i 1/2 per 100 de nitrogen ...	100 quilos	15'—	Colorant Bordeus.. .. .	1 kilo o litre	15 a 75
Superfosfat de calç, 18-20 per 100 d'acid fosfòric soluble .....	»	13'50	Id. Caramelina. ....	»	15 a 75
Superfosfat de calç, 16-18 per 100 d'acid fosfòric soluble .....	»	12'50	Fosfat amònic blanc de neu, en pols. ....	»	2'10 a 2'45
Superfosfat de calç, 13-15 per 100 d'acid fosfòric soluble .....	»	11'70	Gelatina Flandes extra.. ..	»	4'25
Sulfat d'amoníac, 20-21 per 100 de nitrogen .....	»	41'—	Id. or, plata, bronze.. ..	»	8'25 — 7'25
Nitrat de sosa, 15-16 per 100 de nitrogen .....	»	46'50	Glicerina, pura bidestilada, 30° Enol .....	»	3'50
Sulfat de potassa, 90-92 per 100, equivalent a 49-50 per 100 de potassa pura .....	»	36'25	Metabisulfít de potasa cristal·litzat .....	»	1'70 a 2'10
Clorur de potassa, 80-85 per 100, equivalent a 49'50 per 100 de potassa pura .....	»	36'25	Negre animal .....	»	1'15 a 1'45
Matèria orgànica còrnia natural, 10-11 per 100 de nitrogen i 2-3 per 100 d'acid fosfòric .....	»	40'—	Nosperal (substitueix al sulfat de coure). ....	»	1'15
Guano Sant Jordi, 7-8 per 100 de nitrogen i 9-11 per 100 d'acid fosfòric i 5-6 per 100 de potassa .....	70 quilos	22'50	Osteocila Coignet. ....	»	4'35
Sulfat de ferro en gra .....	100 quilos	12'50	Sang cristal·litzada Enol .....	»	3'50
Nitrat de calç 15-16 per 100 de nitrogen i 28 per 100 de calç .....	»	30'50	Tani al alcohol, pur.. ..	»	5'65 a 10
Cianamida 19-20 per 100 de nitrogen, 60 per 100 de calç .....	»	37'50	Id. al éter, pur .....	»	10'75 a 16
			Brou Bordelés Schloesing. ...	»	1'30
<b>SOFRES</b>			<b>BOTAM</b>		
Sofre Sant Jordi, 98-100 per 100, extra .....	40 quilos	17'50	Barrils de 14 a 16 litres, roure	Un	7'—
Id. id., 98-100 id., extra fi .....	»	19'50	» 28 a 32 »	»	13'—
Sofre gris o precipitat .....	»	10'—	» 100 litres.. ..	»	28'—
Flor de sofre o sofre sublimat .....	»	26'—	Pipes de 240 .....	»	48'—
Sofre de terròs .....	50 quilos	40'00	Bordaleses .....	»	50'—
Sofre en pans, refinat .....	»	46'50	Bocois 600 .....	»	210'—
Sofre de canó .....	»	52'—			
<b>PRODUCTES ENOLÒGICS</b>			<b>CEREALS</b>		
Acid cítric cristal·litzat, pur estranjer 99° .....	1 kilo o litre	8'25	<i>Blat</i>		
Acid tartàric id. id. id. ....	»	4'50	Froment de Castella .....	100 quilos	46'50 a 47'25
Id. id. id. id. id. ....	»	4'25	Xeixa de la Manxa .....	»	46'—
Anhidrid sulfurós, pur francès	»	1'25	Froment de la Manxa .....	»	46'—
Sofre conglomerat en pastilles de 5 a 100 grs. ....	»	1'50	Aragó .....	»	46'50 a 47'—
Lluquets classe extra sense degotalls.. ..	»	1'50	Navarra .....	»	47'50
Id. id. corrent .....	»	0'85	Urgell i Vallès .....	»	47'— a 48'50
Carmel especial de sucre, classe extra .....	»	3'75	Comarca .....	»	41'—
Carbó vegetal en pols fina .....	»	2'15	Extremadura, blanquet .....	»	46'50
Cel·lulosa Enol. ....	»	5'—	Cruixer .....	»	00'— a 00'—
Cola Vila. ....	»	2'75	Lleida .....	»	49'—
Id. Coignet, en plaques. ....	»	3'—			
Id. xina en fideus .....	»	35'—	<i>Civada</i>		
Carolussa Saliusky .....	»	45'—	Extremadura .....	»	31'— a 31'50
			Manxa .....	»	00'00 a 00'—
			Aragó .....	»	00'00
			<i>Ordi</i>		
			Extremadura .....	»	37'50 a 38'—
			Manxa .....	»	00'00 a 00'—
			Urgell .....	»	36'— a 37'—
			Sagarra .....	»	38'— a 38'50
			Aragó .....	»	39'— a 39'50
			Castella .....	»	37'— a 38'—
			Comarca .....	»	
			<i>Moresc</i>		
			Plata, .....	»	39'— a 39'50
			Danubi .....	»	00'— a 00'—
			<i>Mill</i>		
			Estranger .....	»	39'— a 39'50
			Comarca .....	»	00'— a 00'—
			<i>Arròs</i>		
			Benlloc, zero .....	»	49'— a 51'3''
			Idem, mitjà .....	»	51'50 a 56'50—
			Idem, selecte .....	»	53'50 a 54'50
			Matisat, ordinari .....	»	— 50



	UNITAT	PESSETES		UNITAT	PESSETES
Idem, selecte ... ..	100 quilos	57'50	Farina de peix ... ..	100 quilos	90'— a 110'—
Bomba, ordinari ... ..	»	85'—	Farina d'ossos ... ..	»	35'— a 40'—
Idem, superior ... ..	»	98'—	<b>FRUITES SEQUES</b>		
Idem, extra ... ..	»	110'—	<i>Ametlles</i>		
<b>LLEGUMS</b>			Mallorca ... ..	»	400'—
<i>Faves</i>			Esperança, primera ... ..	»	430'—
Extremadura ... ..	»	53'— a 53'50	Tarragona ... ..	»	440'—
Itàlia ... ..	»	52'— a 52'50	Mollar amb closca ... ..	»	220'—
Mallorca ... ..	»	52'50 a 53'—	<i>Avellanès</i>		
Oran, ... ..	»	52'— a 52'50	Ordinària amb clofolla ... ..	»	000'—
Valencianes, ... ..	»	00'—	Negreta ... ..	»	220'—
Prat ... ..	»	52'— a 53'—	Sense clofolla, primera ... ..	»	190'—
<i>Favons</i>			» segona ... ..	»	180'—
Sevilla ... ..	»	53'50 a 54'50	<i>Figues</i>		
Xereç ... ..	»	54'— a 55'—	Fraga ... ..	10 quilos	8'—
Marroc ... ..	»	50'— a 51'—	Idem extra ... ..	»	9'—
Italians ... ..	»	53'— a 53'50	Mallorca ... ..	»	6'—
Anglesos ... ..	»	51'—	Idem negres ... ..	»	»
<i>Garrofes</i>			Burriana ... ..	»	»
Vinaroç ... ..	100 quilos	25'89 a 26'19	Albunyal ... ..	»	»
Roges ... ..	»	23'80 a 24'40	<i>Pinyons</i>		
Mallorca ... ..	»	19'64	100 quilos	420'—	»
Eivissa ... ..	»	19'04	<b>VINS</b>		
Matafera ... ..	»	00'—	Penedès, blanc ... ..	àrau i hectòlitre	2'70
València ... ..	»	25'—	Camp de Tarragona, blanc.	»	2'70
Xipre ... ..	»	00'—	Priorat, negre ... ..	»	2'80
<i>Veces</i>			Martorell, blanc ... ..	»	2'70
Navarra ... ..	»	50'— a 51'—	Manxa, blanc ... ..	»	2'70
Romania ... ..	»	00'—	Mistela blanca ... ..	»	3'15
Calaf ... ..	»	»	Idem negra ... ..	»	3'30
Màlaga ... ..	»	37'— a 44'—	Moscateu ... ..	»	3'60
<i>Mongetes</i>			<b>ALCOHOLS</b>		
València Pinet ... ..	»	80'— a 84'—	Industrials 96 per 100 ... ..	100 litres	245'— a 247'—
Monquillines ... ..	»	81'— a 85'—	Residus vínics 96 ... ..	»	242'— a 245'—
Trinquillon ... ..	»	80'—	Neutres de vi... ..	»	228'— a 230'—
Mallorca ... ..	»	79'— a 80'—	Desnaturalitzat ... ..	»	145'—
Itàlia ... ..	»	65'—	Aiguardent de canya, 74 a 75	»	205'—
Hongria ... ..	»	00'—	graus ... ..	»	»
Romania ... ..	»	00'—	<b>OLIS</b>		
País ... ..	»	94'— a 95'—	<i>Oliva</i>		
<i>Altres llegums</i>			Ordinari ... ..	100 quilos	195'65
Ers ... ..	»	39'50 a 41'—	Superior ... ..	»	204'35
Titus ... ..	»	41'50 a 42'—	Fi ... ..	»	221'75
Guixes ... ..	»	42'— a 44'—	Extra ... ..	»	230'45
Llenties ... ..	»	110'— a 125'—	<i>De pinyola</i>		
Cigrons pelons ... ..	»	77'— a 83'—	Verd, primera ... ..	»	117'40 a 121'75
Idem blancs ... ..	»	80'— a 185'—	Idem, segona ... ..	»	000'00 a 000'00
<b>FARINES I DESPULLES</b>			Groc, primera ... ..	»	134'80 a 139'15
Extra blanca superior ... ..	»	68'— a 70'—	Idem, segona ... ..	»	117'40 a 121'75
Idem ordinària ... ..	»	62'— a 64'—	<i>Exòtics</i>		
Intervinguda ... ..	»	»	Cacauet ... ..	100 litres	000'—
Número 3 ... ..	60 quilos	26'— a 27'—	Coco, blanc ... ..	»	152'—
Número 4 ... ..	»	23'— a 24'—	Idem, Cochín ... ..	»	167'—
Segones ... ..	»	20'— a 22'—	Idem, Palma ... ..	»	200'—
Terceres ... ..	»	18'— a 19'—	Llinosa, cuit ... ..	»	205'—
Quartres ... ..	»	17'— a 18'—	Idem, incolor ... ..	»	213'—
Segó ... ..	100 litres	5'—	<b>ANIMALS I LLURS</b>		
Segonet ... ..	»	5'—	<b>PRODUCTES</b>		
Farinassa d'arrós... ..	70 quilos	20'—	<i>Animals</i>		
Morret ... ..	»	40'—	Bous del país ... ..	1 quilo	2'80
Farina de manioc ... ..	100 »	35'—	Vagues ídem ... ..	»	2'80
<b>FARRATGES I PINSOS</b>			Vedelles ídem ... ..	»	3'60 a 3'85
Alfals ... ..	40 quilos	6'50 a 7'—	Ovelles ídem ... ..	»	3'70
Palla llargueta ... ..	»	3'— a 3'50	Xais ídem amb llana... ..	»	5'50
Polpa de remolatxa, estran-	100 quilos	44'— a 45'—	Moltó. ... ..	»	4'40
Idem, país ... ..	»	28'— a 29'50	Cabres ídem ... ..	»	2'50
Turtó de coco ... ..	»	34'— a 36'—	Cabrits ídem ... ..	»	6 a 7
Idem de cacauet ... ..	»	»	Porcs blancs del país, de	»	»
Farina de turtó de llinosa .	»	38'— a 39'—	110 quilos net ... ..	»	3'00
Farina de carn ... ..	»	45'— a 60'—	Idem, molt grassos ... ..	»	2'75
			Idem íd. valencians, íd. ...	»	0'00
			Idem mallorquins ... ..	»	0'00



# CREDIT I DOCKS DE BARCELONA

## COMPANYIA DE CRÈDIT I DE MAGATZEMS GENERALS

FUNDADA L'ANY 1881



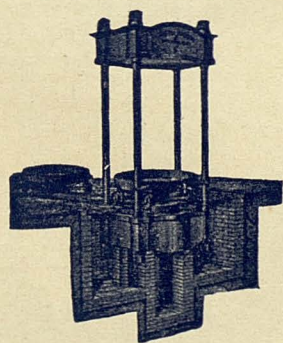
Magatzems en el port de Barcelona, enllaçats amb la xarxa ferroviària.—Magatzems a Aldea (Amposta)

Préstecs sobre cereals, fruits i primeres matèries  
Obertura de crèdits

Comptes corrents a la vista i a terminis.—Comptes corrents en monedes estrangeres. — Descompte i cobrament d'efectes comercials. — Valors. — Cupons. — Préstecs sobre títols

**Cambra cuirassada amb compartiments de lloguer**

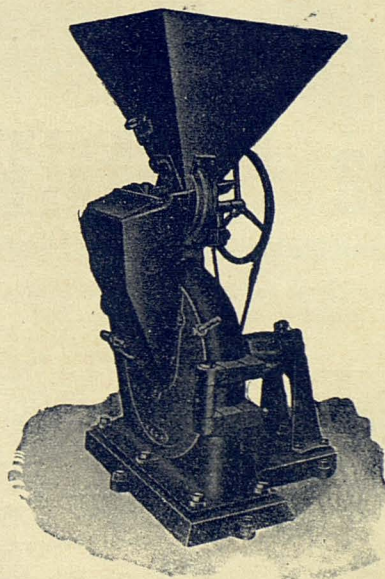
PASSATGE DEL COMERÇ, 7 — Apartat de Correus 661



## TALLERS PFEIFFER

A. CASAJUANA PFEIFFER, Enginyer Industrial  
PERE IV, 109 - Casa fundada en 1855 - BARCELONA

Fundició i construcció de maquinària en general - Especialitat en maquinària per a elevació d'aigües - Fabricació d'olis - Elaboració de vins - **Bombes de pistó per a totes les aplicacions** - Premses i bombes hidràuliques - Trens de sanejament - Arades - Molins de vent - Cilindres de paper per a calàndries - Tuberies Preses i vàlvules de totes classes, etc.



## MOLI "ALFA"

El millor per a pinsos per al ramat, matèries dures i fibroses. Dispositiu de moldre especial patentat.

## Andreu Morros

Oficines: Avinguda del Marquès de Argentera, 21  
BARCELONA

Instal·lacions i reformes de FABRIQUES DE FARINES

**FABRICACIÓ NACIONAL.** Sol·licitar preus i catàlegs

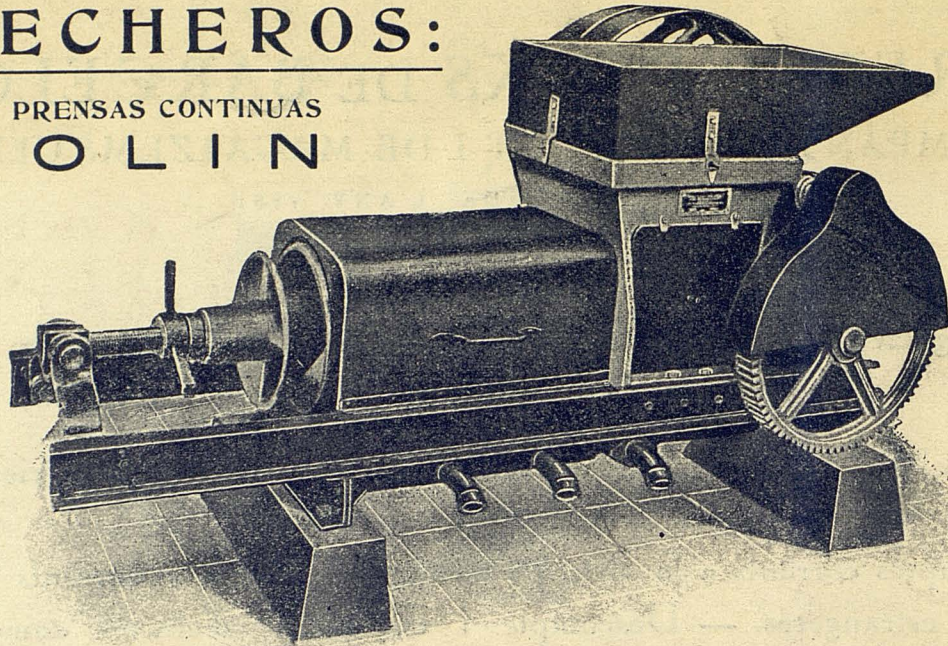


# COSECHEROS:

LAS PRENSAS CONTINUAS  
**COLIN**

Son las mejores hasta hoy. No dejan heces, quedando el vino sin aspereza

Primer Premio y Medalla de Oro en el Concurso de Prensa en Alcazar de San Juan



Material de vendimia :- Productos para la elaboración  
PEDIR DETALLES Y CATÁLOGOS

**VICENS VILA CLOSA**

PASSEIG DE GRACIA, 88  
Teléf. 72095 - Dir. Teleg.: KEGEVILA

**Barcelona**

**Propietaris!** Quan necessiteu elevar aigua  
recordeu-vos sempre de la

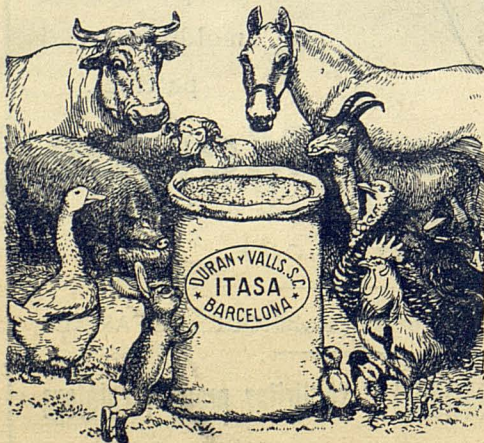
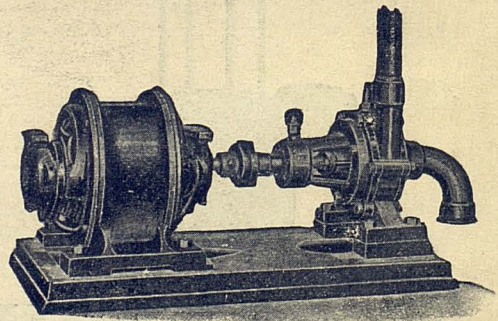
## Bomba MINERVA

que vos donarà completa satisfacció

Demanen catàlegs i pressupostos a

**MELCIOR CAÑARDO - Aragó, 252 - Barcelona**

(entre R. Catalunya i Balma)



Tots els nostres sacs van amb el precinte de garantia

En comprar aliments «ITASA» multipliqueu la vostra riquesa i embelleu la vostra hisenda  
Car eviteu que la malura i l'anèmia d'una deficient alimentació us malmeti el bestiar

Tots els nostres productes són de qualitat superior i puresa garantida i elaborats sota la direcció del nostre tècnic D. J. M. Miracle, Perit avícola (R. E. O. E. A.)

Corresponem gratuïtament a tota consulta tècnica per a obtenir els màxims resultats en la cria del bestiar.

**FARINES** de Garrofa, Civada, Alfals, Ordi, Moresc, Ossos (calcïnada), Palla, Pekina d'Ostra (esterilizada), Carbó vegetal (neutre).

**TURTÓS** de Coco, Caranet, Colza, Gira-sol, Llinosa, Moresc, Palmiste, Ajonjolí i Soya. Farines de Turtós. - Farines de Peix. - Farines de Carn de Bou. Llavors de Lli, de Plata, Bombay i Marroc.

**Pinso:** preparats per a Pollets i Gallines a punt de pondre i ponedores.

Proveu qualsevol dels articles que enumereu i pràcticament us assabentareu de la nostra serietat i bon fraccé.

Sol·liciteu mostres i cotització mensual sense cap mena de compromís per part vostra

**“ITASA”** - Indústria de Turtós. Segós, Llavors i Olis - **Duran i Valls, S. A.**

Fàbrica i Oficines: Avinguda d'Icària, 169 - Magatzems de Dipòsit: Castillejos, 2-4 - Teléf. 53.392  
Direcció teleg. i telef.: «Itasa» - Representats a Llotja per J. Verdaguer-Taula n.º 4 - BARCELONA

NAGSA.—Casa nova, 212-214—BARCELONA.