

AGRICULTURA



Carbasses i rabequets, un bon aliment per al bestiar durant l'hivern

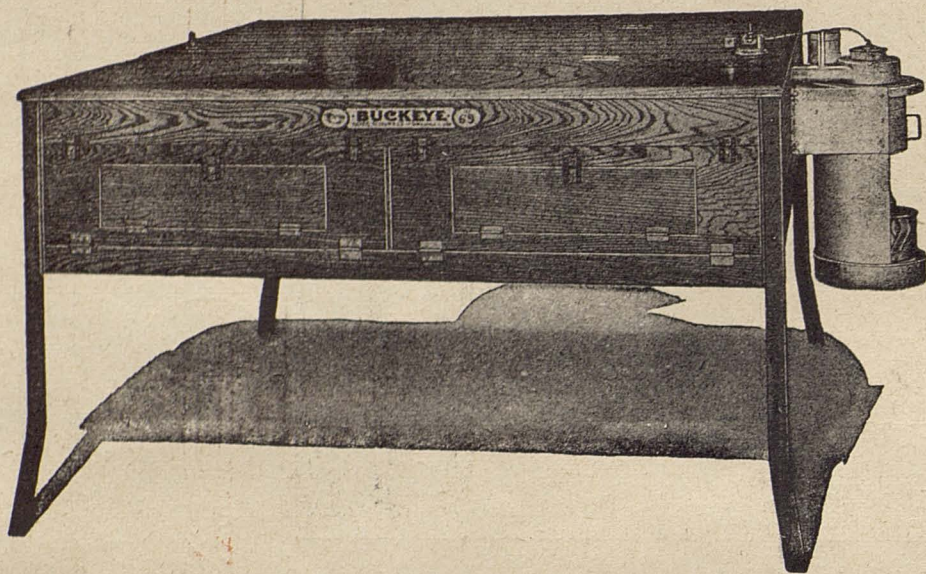
SUMARI:

Els grans i els petits regadius, *Raül M. Mir*.—Conveniència social i econòmica de fomentar la població rural, *Jaume Maspons i Camarasa*.—Més encara, respecte la conveniència de dictar una nova moda, *Jaume Torras i Llopart*.—Els galliners de filat metàl·lic.—No deixeu que els rosers treballin inútilment.—El safrà, *R. Escrivà*.—Folklore de la pagesia, *Valeri Serra i Boldú*.—Quina és la millor època de podar la vinya?, *Rafael Mir i Deàs*.—Sobre la poda de les plantes, *H. B.*—La múrgula, *Emili Pascual d'Amigó*.—Les conserves de fruites i llegums al Canadà.—Perineumònia contagiosa del bestiar boví, *Joan Rof i Codina*.—La blima dels ceps.—Avantatges de l'ordi de sis carreres, *E. Brufau*.—El que diu la premsa: La revisió dels contractes d'arrendaments rurals, *Carles Capdevila*.—El conflicte agrari del Penedès, *Romà de Saavedra*.—Recerques pràctiques: El Bersim i la producció d'ous.—Desinfecció immediata i senzilla sense necessitat d'aparells especials.—La terra acollidora.—Contra la mosca de les olives.—Xina, principal centre productor de seda.—Els ous de closca tova.—Notes informatives: Les lluites al camp.—Els colliters d'avellanès.—Els problemes del suro.—XV Assemblea general de la Federació Agrícola de la Conca de Barbarà.—Nova organització dels productors i exportadors agrícoles.—El paquet agrícola.—Calendari de sembres.—El mercat.

I RAMADERIA

Buckeye

construïda
a Espanya



Cabuda - Ous	Pessetes
75	225
150	400
286	550
400	725
576	900
1200	2100
1728	2600

Amb volteix automàtic, a excepció
del model de 75 ous

Es la marca que s'ha imposat
Es l'Incubadora que vostè necessita
Es l'última paraula en incubació

De cada cent incubadores en ús, vuitanta al menys són BUCKEYE, el que demostra l'èxit que ha obtingut aquesta marca, degut únicament als seus excel·lents resultats

Sol·liciteu catàleg i detalls gratuïtament, al distribuïdor

Granja Paraiso
Arenys de Mar
(Barcelona)



**ALIMENTS
PERA L'AVIRAM
i
BESTIAR
GIBERT**
AVINGUDA ICARIA 128
TELÉFON 52237
BARCELONA

*Per esser fabricants i receptors directes, podem garantir l'absoluta
puresa i integritat de nostres aliments.*

GRANS I FARINES
DE TOTA MENA

ELABORACIONS ESPECIALS
d'**Alfals**, en farina. — **Civada**, espuntada, aixafada, farina integral, farina cedassejada, etc. — **Ordi**. — Id. id. **Moresc**, tranquil·ló, pelat, semolina, farines. — **Arròs**, i els seus derivats, **Segó**. — **Turtó** i llurs farines. — **Lli** i la seva farina, etcètera.

Farina de peix, les qualitats més selectes, importades d'Escandinàvia.

Farina d'ossos, tri-esterilitzada i pelada.

Farina de carn, de les més importants frigorífiques del món.

IMPORTADOR EXCLUSIU DE



La seva qualitat insuperable proporciona l'augment del 25 % en la producció d'ous; conserva la vitalitat a les ponedores; assegura la robustesa i desenrotllament de tota mena de bestiar.

Preu per saca de 50 quilos, 15 pessetes

Llet en pols, completa i sense grassa
Oli de fetge de bacallà
CIVADA ESCORXADA

RANXOS AVICOLES

ALIMENTS ESPECIALS
PER A POLLETS I PONEDORES

N.º 0 - Bateria N.º 1 - Pollets
N.º 2 - Crescuda N.º 3 - Engreix
N.º 4 - Posta N.º 5 - Normal

N.º 5 - RANXO "Porquí"
N.º 7 - RANXO "Conills"

ALIMENTS CONCENTRATS
NUTRE - Avícola — NUTRE - Concentrat
NUTRE - Porquí — NUTRE - Botí

DESINFECTANT
INSECTICIDA **PIOL**
EN POLS I LIQUID

Demaneu folletons i còtitzacions mensuals que sempre seran les més econòmiques en igualtat de qualitats



Grans Establiments
d'Horticultura i Rosers

Blai Munné

GAVÀ (Prov.^a de Barcelona)

Extensos criaders de CONÍFERES

Especialitat i sempre existències crescudes de

Pins Halepensis, Pinea, Marítim i altres

Cupressus Piramidal i Macrocarpa. - Bougainvillees i tota mena de plantes i arbusts per a formar jardins.

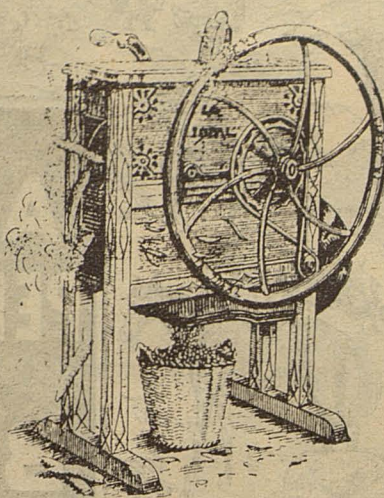
Casa especialitzada en el conreu de ROSERS en grans quantitats VARIETATS, LES MES EXTENSES

Novetats obtingudes per la casa i premiades en Concursos Internacionals Demaneu Catàlegs

Tallers Burzón

Maquinària Agrícola
Construccions Mecàniques

RIPOLLET (Per Sardanyola) - Barcelona



Línies Aparellades

Aparell especialment adaptat al sistema de conreu de *Línies aparellades*. El millor dels coneguts fins avui i el més lleuger. Preus sense competència

Desgranadora de Blat de Moresc

LA IDEAL

Llorejada amb Medalla d'Or, Concurs Toledo. Medalla de Bronze i Diploma especial, any 1909. Concurs Bilbao, Medalla d'Argent, any 1909. Concurs La Corunya, Medalla d'Or.

ARADES GIRATORIES, tipus

BURZON - Patent 34.727

Concurs Toledo, Medalla de Bronze i Diploma Especial, any 1909. Concurs Bilbao, Medalla d'Argent, 1909. Concurs La Corunya, Medalla d'Or.

Forcats i timons
PER DITES ARADES

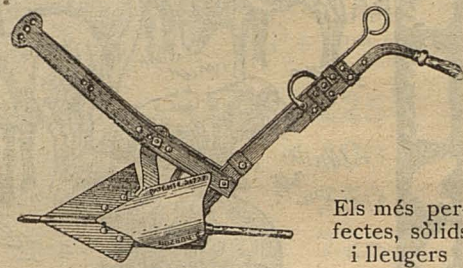
Totes les peces són intercanviables. Es fabriquen en tipus

N.º 00, N.º 0, N.º 1 i N.º 2.
Pes: 20 quilos, 23 quilos, 26 quilos i 33 quilos.

Preus especials per a comerciants. Es sol·liciten representacions. Demanin-se preus i condicions.

Arades tipus KIRPI

Premses per a la palla i alfals. - "Cultivadors" tipus Planet, per a forcat i tir lliure. - Arades giratòries especials per a vinyes, molt lleugeres. - Arades fixes, tipus Verette. - Arades giratòries, tipus Peyffer, i peces de recanvi. - Arades giratòries tipus Sant Joan Despi i recanvis. - Arades Golondrina giratòries. - Arades tipus Janus. - Yntercepts *passé par tout*, patentats. - Tragelles amb roda, descàrrega automàtica. - Aparells per la collita de les olives. - Maixes ensofradores Urón.

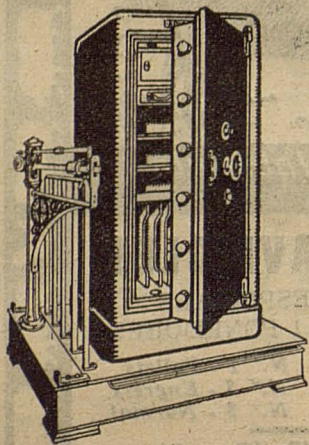


Els més perfectes, sòlids i lleugers

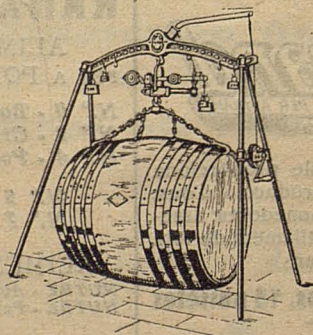
Arques i Bàscules

ARISÓ

El GRAN PREMI i Medalla d'Or
Exposició Internacional Barcelona



DEMANI
Catàlegs i preus



Bàscules per a autocamions i tot comerç
Arques nou sistema contra foc i "soplete"

Sans, 12. BARCELONA Tel. 30226

Guanos-Drogues-Sofres

Adobs per a les terres

Premiats en 15 Exposicions Nacionals i Estrangeres

GUANO AMONÍAC FIXE

Adob complet aplicable a tots els conreus

Adobs especials per a la vinya, patateres i hortalisses

**GUANO PROVENÇAL
SOFRES GARANTITZATS**

Flor de Sofre — Sofre sulfatat
Sulfatina — Esteatina cúprica

SULFAT DE COURE GARANTIT

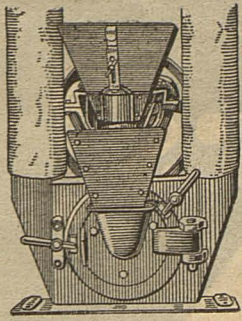
Superfosfat de calç. - Escories Thomas. - Nitrat de Sosa. - Sulfat d'Amoníac. - Clorur de Potassa. - Sulfat de Ferro. - Kainita, etc. Drogues i matèries per a les adoberies

GUANOS - DROGUES - SOFRES

ALESAN

SOCIETAT ANONIMA

Via Laietana, 23, pral. B, Xamfrà amb el Portal de l'Angel
BARCELONA



MOLINS TRITURADORS

“El Campeón Universal”

Patent n.º 91267

Per tota mena de grans, despulles, alfals, fenc, garrofes i tota mena de materials.

Es l'únic molí que no produeix pols. Doble durada que tots els altres sistemes, degut a les dues mànegues d'aspiració; pot treballar a la dreta i a l'esquerra. Porta especial per alfals tal com es sega, degut a la seva gran bossa d'entrada. Es construeix en cinc tamany, de 100 a 2.000 quilos hora. — L'únic anunciador que només es dedica a fabricar molins triturator, tenint tallers propis per a construir-los. No es cobra cap màquina fins que el client hagi donat la seva conformitat en el seu rendiment i bon funcionament.

OLIVAIRES MODERN MOLÍ-TRITURADORA : REMOLEDORA D'OLIVES

Triple rendiment, treball més perfecte que els antics corròns de pedra, fàcil neteja. La mateixa màquina, amb un fàcil dispositiu serveix per esmicolar i moldre tota mena de pinsos. Grans facilitats en el pagament.

Per detalls, al constructor: **MARC TORRAS** - Riereta, 15 - BARCELONA - Telèfon 16884

Crèdit i Docs de Barcelona

Companyia de Credit i de Magatzems Generals

FUNDADA L'ANY 1881

Magatzems en el Port de Barcelona, enllaçats amb la xarxa ferroviària. — Magatzems a Aldea (Amposta)

Préstecs sobre cereals, fruits i primeres matèries

Obertura de crèdits

Comptes corrents a la vista i a terminis. — Comptes corrents en monedes estrangeres. — Descompte i cobrament d'efectes comercials. — Valors. — Cupons. — Préstecs sobre títols

Cambra cuirassada amb compartiments de lloguer

Passatge del Comerç, 7 ~ Apartat de Correus 661

Conills

PER A LA REPRODUCCIÓ

de la RAÇA del
PENEDÈS

pesant dos quilos al moment de servir-los, a 6 pessetes l'exemplar

GRANJA
Maurici

Sant Sadurní de Noya

Ous de Naftalina

Patentats i model Industrial Registrat

Maten el poll. Desinfecten els ponedors. Eviten en les gallines el vici de menjar-se els ous. Serveixen d'ou :: ponedor. Maten l'arna ::

Preus franc envàs estació Barcelona

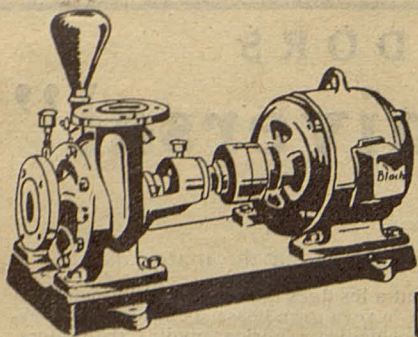
**Una dotzena: 6 ptes. una
Una grossa: 5 ptes. la dotzena**

De venda a les principals Drogueries i a la
Comercial de Productes
Refinats del Quitrà, S. A.
Rambla de Catalunya, 66, 1.er, lletra G. :: Barcelona

Lones per a Segadores

LONES per a tota mena d'espardenyes.
LONES de tots els gruixos i amplades per a veles de carruatges i autos.
LONES en colors sòlids per a veles de magatzems.
LONES per a velam, vaixells, encerats, vagons, tendes de campanya, etc.
LONES de cotó i cànem per a diversos usos industrials.

Josep Sauleda : FABRICA DE LONES
Sant Pol de Mar (Barcelona)



¡Agricultors!

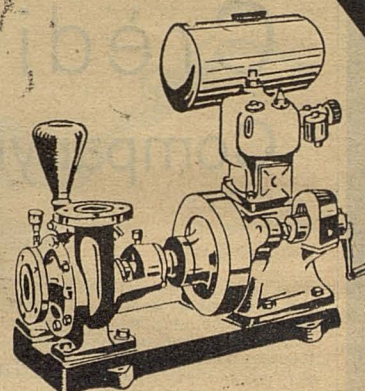
Enriqueu vostres hisendes

instalant electro o motobombas per

recs de l'incomparable i acreditada

marca

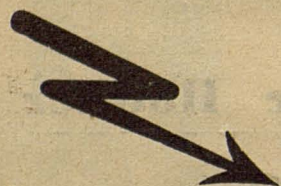
Bloech



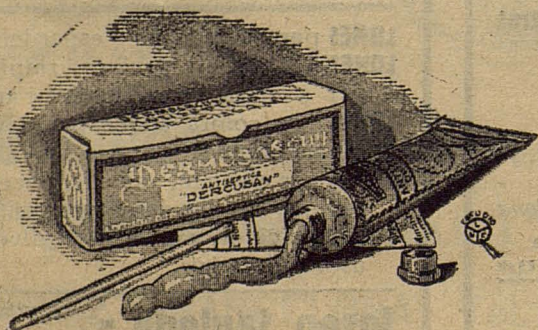
JAUME CUIXART - Maragall, 17 al 23 - BADALONA

“DERCUSAN”

Antisèptic envasat en tubs d'estany,
és fàcil de transportar i guardar ::



Té aplicació en ferides i processos infectats tant en les persones com en els irracionals. Mata els paràsits (polls, puces, etc.). Es insubstituible per a tractar aquestes infeccions en l'aviram, gossos, gats i altres animals domèstics. Desinfecta i cicatritza les picades dels tàvecs. No és metzinós ni irritant.



ES VEN A LES FARMACIES

Tub petit, 1'65 ptes. — Tub gran, 3'70 ptes.

Tub per a Clíniques i Veterinaria, 7'80 ptes.



AGRICULTURA I RAMADERIA



DIES DE SORTIDA: EL 1.^{er} DE CADA MES
UN SOL NÚMERO: UNA PESSETA

Director:
RAUL M. MIR

SUBSCRIPCIO:
Per tot el país i Amèrica, un any. . . 10 pessetes
Altres països 15 pessetes

Els grans i els petits regadius

Una excursió per terres tarragonines, ens afermava en l'opinió que tenim formada de l'elevat concepte que mereix l'aigua per a portar la prosperitat als límits més esplèndids, quan és degudament utilitzada, en veure com, per virtut de la seva força generadora de la vida, les produccions de l'agre es multipliquen, les riqueses s'amplien, es poblen els camps i acaben per convertir-se en centres de major intensitat demogràfica.

No cal dubtar-ne; és l'aigua un element imponderable de prosperitats i de riquesa, i no per ésser sobradament conegut aquest elevat concepte que es mereix, deixa d'impressionar, quan els sentits posen de relleu la notòria i inconfusible influència que exerceix en elevar la potencialitat productora de la terra, on crea fonts d'abundàncies quasi inesgotables.

En aquest ordre d'idees i conceptes entenfem el nostre soliloqui durant una ràpida excursió per les terres del Camp de Tarragona i comarques veïnes, mentre se'ns posava de manifest el contrast que en tots els aspectes ofereixen les terres de secà amb les de regadiu; aquelles, en aparença estèrils i penoses; les últimes, desbordants i luxurioses.

Que bell és admirar el camp quan l'aigua satura les terres! Nombrosos caserius; masies incomptables; pobles pletòrics i amuntegats, fan pressentir aquests oasis sostinguts per la potència creadora d'una sènia o d'un motor-bomba i no enganya el pressentiment que aquests artefactes intensifiquen les hortes i els fruiterars, on la figuera, el magraner, el taronger, l'avellaner i la vinya, amb una bella combinació arbustiva i de tota mena de plantes, s'entrellacen i confonen, assegurant el pa, la tranquil·litat i el benestar, com a patrimonis els més sòlids amb què compta la família camperola, en aquests predis on ha estat possible fer sorgir del fons de la terra els filons del líquid cristal·lí i fecun-

dant que, ensems que ofereix la garantia de tota mena d'abundàncies, aporta a l'esperit les més grates sensacions de bellesa i poesia. ¡Com és agradable el repòs que l'arbre i la sènia proporcionen! ¡Com és immens el benestar que dona el poder incomparable de l'aigua!

¿Qui és que, comprovada la seva eficàcia per a convertir els deserts en jardins, la misèria en abundància, la calma en vida, la intranquil·litat en plaer, no es sent en un instant estadista per a dirigir el pensament en l'aigua generosa, mitjançant la influència de la qual els camps es poblen, les llars, lluny de suportar penúries i limitacions econòmiques, es tranquil·litzen i l'optimisme dona senyals de pròdigues abundàncies?

Hem d'admetre que facilitar aigua a les multituds camperoles s'ha de reconèixer com un dels recursos més valuosos, una de les realitats més positives i un dels mitjans més pràctics, no sols per a retenir les masses rurals, sinó també per a portar la pau social a tantes multituds que no la frueixen, per no tenir assegurat el pa dels seus familiars. Amb terra i aigua, si se'ls en facilita, quedaran ateses en gran part aqueixes naturals apetències, deixant assentats els fonaments més eficaços per aixecar l'obra de la veritable grandesa i prosperitat dels pobles.

Eren aqueixes idees que creuaven la nostra ment en contemplar el paradisiàc oasi que descobreix l'excursionista en travessar el Camp de Tarragona, on es comprova que la iniciativa rural, sense altre ajut que la tenacitat, sense més estímul que la plausible ambició de fer fructífer el treball, sense altres recursos materials que els propis i les virtuts d'una raça emprenedora i forta, s'arriba a la mateixa entranya de la terra i s'arrenca el més estimable dels seus tresors per a fer-la fructífera en brollar les perforacions iniciades amb el seu esforç. I diem: Si aquestes sènies, aquests motors, si aquestes

canalitzacions particulars, sense subvenció, ni ajut oficial, ni oficiós, sense el menor gravamen per al tresor públic, sense assessors tècnics, acreixen amb tanta ponderació i mesura la potencialitat agrícola d'un país, ¿a quin extrem s'arribaria si l'Estat, la *provincia* o el municipi fomentessin i estimessin aquest sentiment del camperol i cooperessin en fer reeixir aquesta potència hidràulica ignorada per l'Estat i per totes les administracions públiques?

Hom pot observar que atentes les susdites corporacions únicament a la grandesa de la hidràulica dels *pantans* i dels canals, sense tenir en compte els quantiosos capitals que absorbeixen, no posen atenció en la hidràulica humil, la del camperol, que, tot i la seva modesta condició, ha creat els emporis de riquesa que avui són els tarongerars valencians, i en les nostres terres, els avellaners i les hortes, que en valor i productivitat pot assegurar-se sense temor d'ésser desmentits, que sobrepugen els enlluernadors i també quantiosos estanys i canalitzacions de les hidràuliques oficials.

En els ressorgiments particulars de les aigües del subsòl s'ha de cercar l'origen principal de la riquesa agrària que han creat València i Tarragona, amb conreus arbustius i hortícoles, sense que per aconseguir-ho hagi estat necessari sacrificar ni d'un cèntim el tresor públic, ans el contrari, produint-li majors ingressos; i seran aquests perforaments segurament els que, igual que a les terres de Llevant, el litoral tarragoní no trigarà a poder fruir dintre breus anys, com es desprèn de les iniciatives que van prenent en algunes comarques, extensos tarongerars, que faran augmentar en proporcions elevades la potencialitat econòmica de la terra.

Es la realitat d'aquestes iniciatives; és la certera visió de grandesa que l'esperit del camperol té del valor i transcendència de la captació de les aigües subterrànies, els que hauran d'alliçonar els dirigents de l'interès públic, perquè emparin, condueixin, fomentin i auxiliïn aquest instint popular que porta i impulsa a destruir l'esterilitat de la ter-

ra i procura fer-la fecunda i pròdiga, mitjançant l'auxili de l'aigua que s'escorra pels seus dintres.

Es aquesta política poc menys que ignorada i desconeguda de totes les administracions públiques, la que ha d'intentar-se desenrotllar, al menys amb igual afany i interès que el que es manifesta a favor de la lluminosa, cara i tardana en els seus efectes, hidràulica oficial, indubtablement saludable però costosíssima i d'efectes populars més problemàtics i llunyans que la modesta hidràulica de la sènia i de la moto-bomba.

Que s'interessin també a favor d'aquesta l'Estat, la Diputació i els Municipis; que dediquin al seu foment, una part de llurs pressupostos; que promoguin, uns i altres, campanyes de divulgació que facin comprendre la transcendència dels petits regadius per a l'augment de la producció, la implantació de conreus remuneradors i l'establiment d'altres de nous, més reproductius i amb una actuació persistent i amb l'ajut tècnic i econòmic, que estimulin el millorament mitjançant els

regadius. De la potencialitat de la propietat rústica es dotarà els pobles de la més positiva i sòlida riquesa a què poden aspirar, amb la qual cosa ensem s'evitarien moltes inquietuds i malestars de caràcter social que sorgeixen quan no hi ha suficient quantitat de pa per sadollar les exigències de la vida.

Terra i aigua, amb els regadius, es multipliquen, i aquesta política agrària de la sènia i del motor s'ha de procurar que s'implanti on sigui possible. L'eficàcia dels seus salvadors efectes és indubtable i més segura en terres i climes com el nostre, on la lluminositat pròpia del litoral mediterrani amb les condicions a què feia esment Mathieu Dombasle, confirmen que *dos de sol i dos d'aigua quadruplicuen els esplets*.

I és a aquesta agradosa finalitat a què conduiria una política que donés satisfacció popular a l'instint de portar a la màxima productivitat la terra, mitjançant el ressorgiment de les aigües que guarda.

RAÛL M. MIR

Els mossos treballadors, si n'hi ha, esperen ésser protegits per la casa, arribar a una més enlairada categoria; els colons o parcers, amb llurs famílies, el propietari amb la seva, ajuntats tots, fent-se solidaris de llurs interessos i per els vincles d'afecte mutu contribueixen a la prosperitat pròpia i de la hisenda, formant un nucli social que saneja i enforteix l'ambient general del país.

Per modesta que sigui la situació econòmica de l'agricultor, si estableix la seva llar al camp, aquesta reunirà condicions millors de sanitat i d'higiene que la dels pobles.

La seva alimentació serà sana i difícilment li mancarà mai, cosa que pot ocórrer als que viuen apilotats i confosos en les aglomeracions dels centres urbans.

No solament ell sinó que també tots els individus de la seva família aprofitaran millor el temps, augmentaran la producció i aconseguiran d'una manera més completa el producte sencer de llur treball, tota la família podrà dedicar-se a feines útils, en les llargues vetlles de l'hivern i fins quan sobrevinguin dies de pluja, sense tenir de privar-se dels deures de la instrucció de la mainada.

No perdrà el temps el conreador amb anades i vingudes, ni farà esforços estèrils traslladant a llargues distàncies les eines i objectes del seu art i les collites, que totes o gran part de les mateixes han de servir per a la pròpia alimentació.

Multipliant les vivendes rurals, es fomentarà un factor de gran importància en l'agricultura o sigui la ramaderia. La casa de camp admet molt més que la llar urbana tota mena de bestiar major i menor; aquest càrrec de la dona, representa un molt estimable element en l'economia domèstica i fins en la riquesa general i una i altra mena de bestiar (que pot en part ésser alimentat amb els productes de la finca i amb els residus de la casa) amb els adobs que produeix, proporciona un mitjà d'augmentar els rendiments de les terres, de manera que vivint l'agricultor a la hisenda es troba en condicions de perfeccionar els conreus i fins estendre'ls en indrets que, sense tal circumstància, no resultaria remunerador explotarlos, atendre millor les necessitats de la finca, vigilar-la sempre, fins en aquells llocs de l'explotació que tal volta no són arrendats, com per exemple el bosc.

Així tenim que l'estada de l'agricultor al camp consent una organització completa del treball en benefici propi i abarateix la producció, envoltant l'explotació agrícola pecuària de circumstàncies adients per adaptar a la mateixa els principis i normes del que vé anomenant-se *ciència del treball agrícola*, que tanta atenció desperta actualment als orientadors de l'agricultura mundial.

JAUME MASPONS I CAMARASA

Conveniència social i econòmica de fomentar la població rural

No cal estendre's gaire per apreciar els avantatges dels que conreen o dirigeixen una explotació agrícola de viure contínuament amb llurs familiars en el mateix terreny, mitjançant una vivenda i amb un règim de família i de treball que prendran el caràcter i les modalitats que les circumstàncies imposin.

Tota bona organització social es fonamenta en la família; serà un estat tant més poderós quant més abundi la família entre els seus elements constitutius; la vida de l'individu és passatgera; l'existència de la família és permanent. Si la família compta amb casa i tractant-se de famílies agrícoles se li proporcionen terres pròpies o amb certes garanties de permanència en elles, neix l'estímul per al treball, formant-se un esperit de tradició que és font d'amor i de benestar.

La llar camperola fomenta l'esperit de família, que és una escola de bones costums, tan en la vida privada com en la pública. Els que viuen al camp, en contacte amb la naturalesa, observant llur contínua evolució, mirant l'infinit, posseeixen el sentiment i el concepte de les realitats molt diferents i indubtablement superiors a les que caracteritzen als homes que treballen en el reduït clos d'un taller. Els que viuen al camp són més homes que els que viuen en la urbs; es sen-

ten més lliures i independents; realitzen funcions de director i governant, tenen cada dia de discórrer i pensar si és més avantatjós dedicar-se a unes o altres feines de les moltes que reclama l'explotació agrícola; tenen quelcom que els pertany, ja que en el cas pitjor, de no disposar de casa i terres seves, posseeixen al menys eines de conreu, de poques o moltes collites i de bestiar. Per tot això, són els que estan més interessats en la sort de la Pàtria, perquè una part d'aquesta els hi pertany com a cosa pròpia.

Si l'agricultor que viu al camp disfruta d'una situació econòmica superior i frueix d'una cultura més acurada dels que l'envolten, aleshores l'agricultor, la seva família i la casa, fan arribar els beneficis a tota la comarca en l'ordre tècnic, en el cultural, en tots els caires de la vida social i de relació privada i pública; si la casa i la hisenda admeten més famílies que les del propietari, aleshores la llum de la casa pairal irradia, illumina la intel·ligència que dolcifica els cors i tonifica el caràcter de quants treballen en la hisenda i es crea una família dilatada al mateix temps que un petit centre d'ensenyament que mútuament es proporcionen el propietari i els conreadors, una cooperativa de producció, una societat en la qual cada membre compleix contínuament llur missió.

Més encara, respecte la conveniència de dictar una nova moda

A propòsit de la idea que adreçàvem principalment a les dones i que exposàvem en el número d'aquesta revista corresponent al mes d'agost, i en la pàgina 145, hem rebut una carta que ens és grat transcriure, la qual copiem literalment a continuació:

«A en Jaume Torras i Llopart

Apotecari

Sant Sadurní de Noya

Molt senyor meu: L'escrit que vàreu inserir en el número d'agost de la revista *Agricultura i Ramaderia*, fou llegit amb molt d'interès per la meva dona i se'n va mostrar tot seguit d'acord, però em va fer veure desseguida que les vostres recomanacions adreçades a la dona catalana esdevenien molt difícils d'acomplir-les per no dir impossibles de practicar, degut el tarannà que tenen tant els nostres agricultors com els nostres industrials i comerciants.

Al preguntar-li en què fonamentava el seu pessimisme, planerament, tal com les dones saben fer-ho, em va dir: —Doncs mira, en la impossibilitat de poder-los distingir, perquè tant els nostres pagesos, com tothom que fa negoci a casa nostra propaguen els seus fruits i les seves mercaderies en una parla que no és la nostra i tu mateix pots comprovar-ho en les etiquetes dels fardells, en els envelops, en els lletrerets de propaganda, adreces, en fi, en tot allò que fa que els de casa no puguem distingir les nostres coses de les que no ho són.

—Evidentment —vaig dir-li—, tens tota la raó i acabes de dir una veritat com un temple. Mai podem donar la preferència a les nostres coses, mai podem demanar-les ni exigir-les, si no les ofereixen, ni les propaguen amb la nostra parla.

Si llegim amb parla forastera les fruites primerenques i les que no ho són i tot quant es produeix a la nostra terra, com podem capir i conèixer si són del Pla del Llobregat, de Múrcia o d'Aragó?

Aquesta és la gran responsabilitat dels nostres productors i és que estan o desplaçats o desarrelats de llur pàtria.

Però, indulgents com són les dones, va fresar-me el camí i em va replicar: —Perquè no fas una crida als nostres productors, als nostres industrials i també perquè no, als nostres comerciants i els hi fas veure el deure que tenen de propagar tot quant produeix la nostra terra, en la nostra parla?

Ben cert. I seguint el seu consell ho faig, però també em dirigeixo a totes les dones de

totes les terres de parla catalana i també els hi dic: poseu tot el vostre amor i tot el vostre patriotisme adquirint tot quant necessiteu per a la vostra persona i per a la vostra llar, que sigui genuïnament nacional; però exigiu, que sigui també anunciat amb la nostra parla, d'altre faisó com fóra possible fer-ne la tria en l'acte de l'adquisició i per tant donar-li la preferència?

Tot quant fem per a la nostra aimada terra, per a enaltir tot el nostre patrimoni nacional, ens ha de semblar sempre poc.

JORDI FONTANALS

Abans que tot, hem d'agrair a la muller del firmant l'atenció que li meresqué el modest article. Complert aquest deure elemental, per a correspondre a la gentilesa de la seva insistència, anem a esvaïr les boires que poguessin enfosquir els raonaments on recolzàvem nostre patriòtic consell. Provem-ho.

En dir que cal preferir, demanar, exigir i consumir els productes naturals i industrials del nostre país, ens referim als que porten una marca, rètol o senyal del productor, per tal de tenir un control en acceptar-los o rebutjar-los.

Al nostre humil entendre, tota mena de peces, paquets, fòtils o màquines que l'agricultura o la indústria ofereixen al comerç, ja van avalats per un rètol, etiqueta, marca o senyal, amb l'indicació del productor i procedència, per tal que els productes industrialitzats tinguin la garantia de bona qualitat i es guanyin el crèdit i confiança del públic consumidor.

Que hi ha productes nacionals, disfressats amb rotulats estrangers? Doncs bé, a aquests no cal dedicar-los-hi l'entusiasme de les nostres preferències, fins que els seus rètols no siguin vergonyants i es nacionalitzin.

En quant als productes naturals agrícoles que es compren i venen al detall, és molt difícil aclarir-ho, si no van embolicats amb una coberta, com les taronges selectes, melons i arròs de certes cases valencianes, avalats per un plom marcat, un precinte o etiqueta com les llonganisses vigatanes o el xoriç extremeny, doncs és tan difícil conèixer a cop d'ull si una poma és del Llobregat o de Califòrnia, com distingir unes mongetes col·lides a Espanya o procedents de l'estranger.

Respecte al fet que el productor faci els seus reclams en nostra parla, no cal preocupar-se'n, doncs el que té el propòsit d'impo-

sar un bon producte, ja es dona molta per a atraure's el públic i guanyar-se'l.

Amb el que deixem dit, creiem haver respost breument, com permet aquest lloc, a les insinuacions de la carta rebuda.

Oidà! Si amb la bona voluntat de tots, aconseguim veure que les nostres coses són estimades, amb tot l'afecte que mereixen. Avui fos. i demà festa.

JAUME TORRAS I LLOPART

Apotecari

Els galliners de filat metàl·lic

Són cada dia més nombrosos els galliners tancats amb filats metàl·lics. Constitueixen una innovació que convé que s'estengui.

Parlant d'aquesta forma de tenir guardades les gallines, sentirem l'opinió d'un afamat avicultor estranger:

«Es la primera mesura que s'imposa i que han d'adoptar aquells que pretenguin arribar a aconseguir un èxit en la cria de tota classe d'aviram.

»L'aviram, reclosa en un galliner, disposant d'espai a l'abast (5 metres quadrats per cap, si es té cura de la neteja i de la desinfecció dels locals), es criarà sa i donarà tot el que pot rendir tant en carn com en ous. Té, el galliner de filat metàl·lic, l'avantatge inapreciable d'estar constantment a la vista del seu propietari. Si una gallina s'emmalalteix, tot seguit es veu i pot ésser separada de les restants abans que les contagiï si sofreix cap plaga encomanadissa, car els símptomes primers no solen ésser prou precisos per a determinar quan es tracta d'una malaltia passatgera o d'una plaga contagiosa.

»El galliner de filat metàl·lic reuneix les condicions de donar la llibertat, el sol i la llum que d'una manera imperfecta dona el galliner emparedat.

»Es per aquestes raons, a part d'altres com les de l'economia, que convé i deuen propagar-se les tanques del teixit de filferro als galliners.

»Aquestes parets a l'aviram assenyalen el canvi inicial del perfeccionament en els mètodes d'explotació i un pas per als progressos de l'art de la indústria avícola».

No deixeu que els rosers treballin inútilment

Com totes les plantes, els rosers esmercen tota llur substància en profit de les granes que es formen així que la flor es passa. Per a evitar això suprimiu immediatament totes les flors que es marceixen, ja que essent-nos aquestes granes inútils, és una absurditat deixar que les plantes s'afebleixin per a formar-les. Amb aquest procediment les flors seran molt més exuberants.

El safrà

El safrà es classifica segons la llargada de les estigmes i segons la flaira i la puresa de les quatre classes anomenades *Selecte*, *Superior*, *Superior-Corrent* i *Corrent*.

Les classes *Selecte* i *Superior* s'exporten a Marsella, Pithiviers, Londres, Liverpool, Amsterdam, Hamburg i Trieste. La classe *Corrent*, s'envia a Cuba, Amèrica del Sud, Africa del Nord i a la India, on té molta estimació per a les pràctiques del culte.

El conreu del safrà reclama molta mà d'obra, sobre tot quan arriba la recollida de la flor, que es realitza no d'un cop, sinó en diferents vegades, com igualment per a separar i torrar els estigmes. Per tal motiu la superfície dedicada per cada agricultor al safrà es calcula de manera que la pugui atendre aquest amb la seva família, el qual fa que varïï entre 5 i 50 àrees.

Les terres dedicades al safrà es troben quasi sempre al costat dels centres de població, única manera d'assegurar-se dels braços per a la collita, estalviant així les pèrdues de temps que caldria si les plantacions fossin allunyades. L'ús dels fems és un altre motiu que reclama la proximitat de llocs habitats.

Més que veritables conreadors, els que es dediquen a produir safrà, són en llur majoria jornalers i gent d'ofici, que aprofiten les festes i les hores vagaroses i amb llurs dones i famílies, executen tots els treballs d'aquest conreu, que els hi dóna alguns guanys i manera de no perdre les hores vagaroses.

La collita fàcil de conservar-la i relativament valuosa, els consent tocar diners en els casos de malalties o quan el treball

escasseja a l'hivern. Tot això fa que el safrà en les contrades manegues representi un paper social no despreciable, puix que assegura cert benestar real a la classe obrera, afavorint on es conrea, reduir



Collint la rosa del safrà, a l'hora de l'alba, a Requena (València)

les crisis degudes a manca de feina. No essent agricultors professionals els conreadors de safrà, dóna lloc a que solament d'una manera excepcional siguin els terratinents els que es dediquin a produir-lo, però són els que lloguen a tal objecte les terres que les concedeixen per un període



Separant els fils de la rosa del safrà

de quatre anys. Generalment el propietari cedeix la terra a un sol arrendador i, aquest, la sub-arrenda, subdividint-la a trossos de 5 a 20 àrees, quedant responsable dels pagaments al propietari.

Els preus dels arrendaments varien entre 120 i 300 pessetes per hectàrea, arribant fins

a 450 pessetes a la província de València. Els arrendaments acaben generalment per Sant Andreu, el 30 de novembre.

El safrà sol cultivar-se durant quatre anys en la mateixa terra; passat aquest temps s'arrenca, perquè en multiplicar-se les cabeces s'estenen a la superfície de la terra i dificulta l'ús de les eines de treball, donant lloc a la multiplicació de les herbes i a la reducció de les collites. El safrà no convé conrear-

lo en la mateixa terra dintre un període de vint anys, si és de secà i de deu anys si és de regadiu.

El clima de les regions d'Espanya on el safrà es conrea pot ésser classificat d'extremós, i si bé es conrea a les províncies de València i Múrcia, és solament en els límits de Requena i de Jumilla, respectivament, localitats limítrofes d'Albacete, de clima més suau que el centre de les dues anomenades

províncies, puix que les regions safraneres el promig varia entre 10 i 15 graus centígrads, mentre que el mínim baixa fins a 12 graus sota zero; el màxim arriba al 30 i fins a 40 graus.

Les condicions de vegetació del safrà, que queda inactiu durant l'estiu a certa fondària de la terra, fan que les calors excessives no el perjudiquin; a més, les treballades mantenen durant l'hivern una capa de terra estovada que priva que els freds rigorosos malmetin les plantes i al mateix temps els efectes de la insolació.

La suavitat de les temperatures de la tardor activa la florència; les gelades són perjudicials, sobre tot les que sobrevenen en aquesta

època. La regió safranera espanyola cal considerar-la àrida, puix que la precipitació anual no sol ésser superior a 400 mil·límetres, i per una bona collita de safrà, dues pluges abundoses són suficients; una a la primavera per afavorir el desenvolupament dels bulbs que han d'assegurar la collita de la tardor

següent, i un altre a l'acabament de l'estiu o a l'entrada de la tardor, que facilita la creixença i la florida dels brots nous.

Es en aquestes condicions extremades de sequedats i de temperatura que s'obté el famós safrà de la Manxa i d'Aragó, tan estimat a l'estranger per la viva colloració i la seva penetrant flaira. El safrà de regadiu, si bé dóna collites més regulars i abundoses, no posseeix el color ni la flaire del cultivat en terres de secà i és per aquesta raó que es paga menys.

No és aquesta una planta exigent en quan a la terra; el que li convé és que sigui força estovada, condició indispensable perquè les cabeces s'hi desenvolupin a plaer; també cal tenir present que la terra tingui provisió de calç, puix que els millors safrans es cullen a la província d'Albacete, en terres que contenen més del 40 per cent de calça.

Les argiles, terres fredes i humides, no són gens apropiades per al safrà.

L'adob que quasi exclusivament s'hi dedica, és el fem ben fet i descompost, que s'aplica a raó de 10 a 15 tonelades per hectàrea, estenent-lo sobre la terra a l'executar els darrers treballs per a la plantació. Si únicament es pot comptar amb una petita quantitat de fems, es reparteix dintre els solcs de la plantada. A Requena (València) afegeixen als fems una quinta part del seu volum, de cendres de llenya. També s'aprofiten per adobs, les escombraries i les matèries fecals que es barregen amb terra. Es dedueix de les experiències fetes a l'Estació d'Agricultura d'Albacete, que els millors resultats s'obtenen barrejant els adobs següents:

Fems ben descompostos, 20.000 quilos; superfosfat 16/18, 200 quilos; clorur de potassa (50 per cent), 150 quilos. Els anys següents s'apliquen, entre els rengles, 50 quilos de sulfat amònic.

Es important el comerç que es fa a l'estranger, del safrà, calculant-se que s'emporta la meitat aproximadament de la producció total. Durant alguns anys, com per exemple en 1929, d'una producció de dinou milions de pessetes, s'exportà per valor de deu milions de pessetes.

El primer parroquià és França que fa adquisicions per valor de cinc milions de pessetes. L'abundor de les pluges i dels fertilitzants, contribueixen a l'augment de la producció de bulbs i de flors.

R. ESCORIAZA
Enginyer Agrònom

Folklore de la pagesia

CAVALLS I EUGUES

Des del cavall del *Comte l'Arnau*, el llegendari personatge que segons la tradició va a veure la seva dona estant condemnat, fins als cavalls que entrevenen en les tradi-



Operació de separar la sement groga

cions i rondalles, abunda el folklore on el cavall hi juga el seu paper.

Es presenta el Comte a la cambra on fa la vetlla la seva dona *vidueta igual* i va inter-



Operació de torrar el safrà, en fognets especials

rogant el seu espòs damnat respecte de les particularitats que l'acompanyen.

*Que és això que hi ha a l'entrada,
comte l'Arnau.*

*Que és això que hi ha a l'entrada
valga'm Déu val.*

*—Es el cavall que m'espera
muller lleial,
és el cavall que m'espera
vidueta igual.
—Baixeu-li ordi i civada,
comte l'Arnau,
Baixeu-li ordi i civada,
valga'm Déu val!
—No menja gra ni civada,
muller lleial,
sinó ànimes condemnades
vidueta igual.*

Potser és per això que hi ha la creença popular que diu que el cavall que té el follet corre més que el mal esperit i la personificació de molts personatges llegendaris, es representa a cavall d'una bestiola d'aquestes del qual en surt foc pels narius.

Diu en Gomís que a l'Alt Empordà donen el nom de *follet* a un embull que es fa a la crinera del cavall i dins del qual, segons diuen, s'hi amaga el *follet* que ve a ésser una mena de *duende* castellà.

Es molt generalitzada la preocupació que anota el mateix autor, segons la qual, no s'han de treure les terenyines dels estables perquè com més n'hi ha, més salut tenen els cavalls, tal volta, degut al fet que com més aranyes hi ha als estables, menys quantitat de mosques hi ha, i elles són les que molesten als cavalls i altres bestioles casolanes.

Els cavalls tenen ànima? Certament que no, però quan es tracta d'una persona que té mals sentiments, se li diu que té

Ànima de cavall.

D'altres similis prenem del cavall; quan és

té d'aplicar una purga molt forta es diu que es pren

Purga de cavall,
si la febre d'un malalt és molt alta es diu que té

Febre de cavall
i per consegüent li és precís prendre també un remei heròic,

Remei de cavall.

A qui es lliura al vici sense mesura se li diu que sembla

Un cavall desenfrenat

o bé que fa les coses

Anant com un cavall desenfrenat.

De tots aquests aforismes hi ha la corresponent equivalència en llengües veïnes.

Una mala ànima és

Alma de caballo o de Cain

la febre pujada a un grau desusat és com diuen a França

Fièvre de cheval

el remei de cavall és igual al que els francesos en diuen

Medicine de cheval.

També a un que es llança sense mirament en fer una cosa diuen en castellà que corre com

Caballo desbocado

i en francès

C'est un vrai cheval échapé

o sigui el que en diem en català

Fugir a les de quatre

o en castellà

Escapar o huir a uña de caballo,

o a mata caballo

De Sant Francesc, el sant de la pobresa, ens n'ha quedat el seu record aplicant-ho a aquells que viatgen a peu.

Anar en el cavall de Sant Francesc

o bé

Viatjar en la tartaneta de Sant Francesc per ampliació, a l'Urgell, se'n deia *la tartaneta del Solà*, doncs hi havia una persona que anava a peu als pobles per les festes majors, fires i mercats i si algú li preguntava com hi havia anat, contestava invariablement: *amb la tartaneta.*

Els francesos també tenen un semblant aforisme:

Aller sur la haquenée des cordeliers

i els italians, més semblant al nostre pel mateix que Sant Francesc és fill i glòria d'Itàlia

Andar sul cavallo di Sant Francesco.

Alguns aforismes no tenen més sentit que el que es desprèn del seu enunciat, per tal com diuen una gran veritat

*El cavall de regalo**quan es vell roda la cinia*

doncs tot es cansa de durar, per això es sol dir amb tota raó

*El cavall de Sant Martí**va viure fins que va morir*

indiquen el mateix concepte i volen donar a entendre el trencada que ha quedat una salut després d'una malaltia.

*Encara és viva l'haca**però molt flaca.*

De totes maneres el cavall és briós i no cal anar-hi a ulls clucs

*De dolent roci**un sol bocí*

i sens dubte enclou una gran veritat aquest aforisme:

*N'hi ha molts que es tenen millois**a taula que a cavall*

i en qüestió de caminar

Arri poc o molt

o com diu un altre refrà:

El movimiento se demuestra andando

però tant mateix moltes vegades

Val més dir xo que arri

malgrat no s'hagi de dir amb freqüència:

*Es com el cavall de Perot**que camina molt i avança poc*

o com ho diuen al Rosselló, per recordar que no sempre esdevé el que es té anunciat

*Cada cop que ensella**monta pas a cavall.*

Un consell ben savi referent al cavall s'enclou en aquest refrany:

*No passis mai a cavall**per pont, barca o xaragall*

una altra lliçó de l'experiència:

*Els vells tenen gran treball**de pujar dalt de cavall*

un altre ens ensenya que

*a l'amic i al cavall**no cansó'l*

per bé que els castellans el diuen més arrodonit

*al amigo y al caballo**no cansarlo,**pero si conviene, apretarlo.*

Per expressar l'individualisme excessiu o bé l'egoisme, es sol dir:

*Qui tot sol menja son gall**sol ensella el seu cavall*

és a dir, que no sempre dóna bons resultats el prescindir de l'ajut del veí.

Als que troben tares als regals que se'ls hi fan, encara que sigui gratuïtament, se'ls hi sol dir:

*A cavall regalat**no li miris el dentat*

o bé,

no li miris el pèl

com en castellà que també tenen un refrany que expressa la mateixa idea:

*A caballo regalado**no le mires el pelo*

o bé d'aquesta altra manera:

*A caballo presentado o regalado**no hay que mirarle el diente*

semblant idea de l'expressada pels italians

*A caval donato**no si guarda in bocca.*

En francès també expressen el mateix amb aquestes parèmies:

*A cheval donné,**on ne doit en la bouche regarder*

o també:

A cheval donné,

on ne regarde pas à la bouche o a la bride, en canvi al Llenguadoc ho diuen així:

*A chival donnat,**non fan pas regarda les dents.*

Quan es veu que una mare castiga el seu fill, no serà pas per desafecte, sinó per corretgir-lo i aleshores s'acostuma dir:

*Jamai cossa d'euga**ha mort cap polli.*

Adhuc n'hem d'anotar d'altres que diuen i completen la matèria:

*A Catalunya i Castella**el cavall porta la sella.*

Tenint sempre present que de les persones que són testarrudes en diem

*Renego del cavall**que s'ha de fermar per la cua*

i sempre per sempre, cal tenir en compte

*Pitjor és home desllenguat**que un cavall desenfrenat.*

Una corranda política popular d'anys enrera:

*Ninetes de Berga**que crieu cavalls,**feu-los fer ben grossos**pel pobre Savalls.*

En altres manifestacions populars no podem deixar d'esmentar el joc d'infants anomenat *cavall fort* que tots els que som grans hem jugat com a joc de força. Potser els infants d'avui no el juguen, però no saben el què cosa és divertir-se i emocionar-se.

Entre les diverses formuletes que es deien abans de saltar, hi ha entre altres aquestes que tenim anotades d'alguns pobles:

*Cavall fort**tin-te fort**quan cauràs**«fava» diràs.*

Aquesta formuleta és de Linyola; la que segueix de Bellpuig:

*Cavall fort**tinte fort**si de cas caus**diga-li «fava»*

de Sant Martí de Maldà és la que segueix:

*Cavall fort**tente fort**quan t'ampassos**digos fava.*

Hi ha encara un joc de roda deliciós, la lletra del qual diu així:

*—Que fan les eugues,**riereta avall.**—Mengen herbeta,**riereta avall.**—De quina herbeta,**riereta avall.**—De la més verdeta,**riereta avall.**—Me'n voldrieu dà un brot,**riereta avall,**me'n voldrieu dà un brot**de la bomba bai?**—Preneu-ne dos**riereta avall,**preneu-ne dos,**de la bomba bai.**—No en vull més que un**riereta avall,**no en vull més que un**de la bomba bai.*

VALERI SERRA I BOLDÚ

Quina és la millor època de podar la vinya?

La poda, així dels fruiters com de la vinya és operació que mereix li sigui concedida tota la importància que té. Degut a la poda no sols és regularitzen les fructificacions i se les augmenta, si que també es millora la qualitat i a més la vida dels arbres i arbustos s'assegura i s'allarga. Tota mena d'arbres la reclamen i a tots els prova ésser podats; però quan aquests han d'explotar-se industrialment, no poden de cap manera passar-se de la destal i les tisores del podador, si no es vol veure reduïdes llurs produccions, desmerescudes llurs qualitats i modificades les condicions, port i vida dels arbres; podar podria dir-se que equival a civilitzar-los; deixar-los créixer lliurement sense corregir el seu desenvolupament, modificant-lo i ordenant-lo, suposa criar-los en estat salvatge.

La poda, per l'arbricultor, té gran significació i tot quant a aquesta fa referència ha

metre les vinyes a la poda. Encara que és aquesta una qüestió que podrà semblar supèrflua i de poca importància per alguns,



En la finca Codorniu, de Sant Sadurn de Noya. — Plantació amb poda Quarante alta

entenem nosaltres, que, per el contrari, hauria d'ésser objecte d'especial atenció, ja que, com ho deduiran els que ens llegeixin, de podar un temps o un altre, poden derivarse fets molt diferents i tocar-se'n conseqüències desagradables o beneficioses.

Com és sabut, la poda de la vinya no l'executen a una mateixa època tots els països, ni tan sols en igual temporada els indrets d'una mateixa regió o contrada tots els vinyaters; alguns d'aquests practiquen la poda a la tardor, tan aviat com les veremes són entrades als cups; n'hi ha d'altres que esperen fins que han caigut els pàmpols i que els frets vius es fan sentir. Quins estan en el cert? Anem a veure-ho.

Una manera escaient per a precisar l'època més oportuna per a fer la poda, exigeix posar tota l'atenció en la marxa o moviment de la saba i apreciar el moment precís que aquesta ha posat terme a llur evolució, doncs cap vinyater conscient i entès que es dona compte i raó de les coses, deixa de saber que el terme de l'evolució del període vegetatiu es caracteritza pel descens de la saba en direcció a les arrels i que, després del repòs de la vegetació en el període dels frets, a l'iniciar-se la vegetació, la saba repren un moviment ascensional, tan aviat com el temps s'amoroseix.

Una poda prematura a l'octubre, per exemple, la realitzen alguns de determinades contrades amb tal d'ajornar la maduració completa dels sarments i motivant que aquests perdin força, és a dir, debilitant-los.

La poda parcial o *espodaçada* així que s'acaba el collir, també hi ha conreadors que l'executen, per a retardar la brotada, amb el fi de posar a cobert els ceps de les conseqüències de les glaçades de primavera.

Aquestes podes anticipades faciliten les treballades, com són les llaurades, la distribució dels adobs, les vallejades, facilitant les feines i permetent aprofitar els jornals perquè la temporada d'executar-los s'allarga, el que fa que sigui millor utilitzada l'època en la qual, per raó de les fredors, pluges i curta durada de l'hivern, certes feines siguin de mal fer o restin endarrerides.

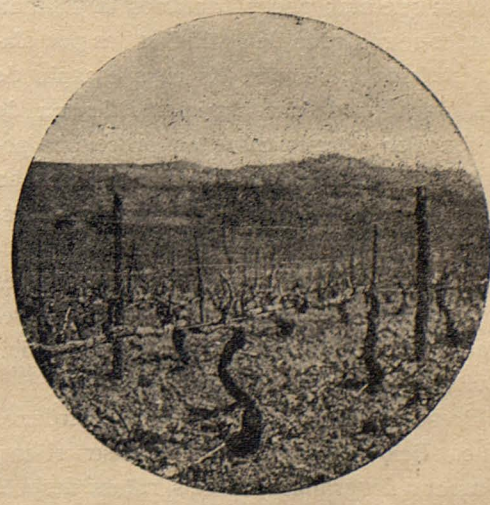
Els inconvenients que les podes prematures presenten,

poden fins a cert punt salvar-se practicant podes interrompudes o sigui a dos temps, és a dir, primer espodaçant els ceps, retallant els serments deixant-los de moment a llargades de 40 ó de 50 centímetres, amb el qual les bancalades o entrepassades queden lliures i faciliten les llaurades i demás feines.



Vinya amb poda Guyot

de concedir-se-li el major interès. Aquest, sobressurt en gran manera tractant-se de la poda de la vinya. Ens proposem en aquesta ocasió, dir algunes paraules que es relacionen amb les èpoques que més convenen sot-



Plantació amb poda Quarante

Després, en acabar-se l'hivern, es procedeix a fer la poda definitiva, deixant-hi allavors els caps i els borrons convenients a cada brocada del cep.

El que acabem de consignar es refereix a

les podes primerenques de la tardor o de les primeries de l'hivern; ara anem a veure el que atany a les podes tardanes, que es practiquen quan va a començar la primavera. Aquestes podes ofereixen avantatges, però tampoc deixen de presentar inconvenients. Esperar fins a les darreries de l'hivern a executar-les equival a dificultar les operacions i treballades, que per raó d'estar les terres obstruïdes pels serments es fa difícil el llaurar-les i afemar-les, sobre tot quan es tracta de vinyes de molta força i poder, doncs els sarments s'entrecruen i destorben el trànsit dels homes i de les bèsties. Podant en començar la primavera, per altra part, és fer-ho en els moments de la saba ascendent, que provoca el que les vinyes plorin abundantment i el que les plantes es debilitin.

La quantia d'aquest plors o regalims de saba, no es deu calcular igual en tots els casos i varia segons els climes; en el terme d'un dia i per un mateix cep, pot arribar el suc després del cep, de 10 a 95 centímetres cúbics i en altres de 100 a 150 centímetres. Aquestes pèrdues, diguem-ne de saba, seria una errada concedir-los-hi una importància exagerada i així s'ha de creure si es té en compte que un litre de suc de plors de cep, sols compta amb 1'37 grams de matèries orgàniques en les quals hi ha 0'74 grams de matèria mineral i molt menys matèria nítrica o nitrogenada. Baix el punt de vista nutritiu són d'escassa importància les pèrdues que sofreixen els ceps motivades pels plors de la vinya. Que les podes tardanes donen motius d'ésser aplicades en diferents circumstàncies i llocs, queda provat d'una manera evident en certes comarques que la vinya sol sofrir les conseqüències de baixes temperatures per les gelades de la primavera.

Com que amb podes tardanes la brotada pot fer-se retardar de 8 a 15 dies, es pot d'aquesta manera fer que els ceps escapin de les glaçades d'abril i primera desena de maig. Per aquests casos no procediria podar fins que els ceps vagin a brotar; hi ha qui espera fer-ho quan els borrons ja han esclatat i ensenyen les tendres fulletes.

Quants indrets són sovint castigats per les glaçades d'abril i maig i salvarien moltes vegades les collites esperant fer la poda definitiva dels ceps seguint aquesta normal.

Presenten també les podes ultra tardanes la condició d'aminorar en certs casos el corriment o desgranament dels raïms després de la florida del cep. A aquest intent s'ha de recordar que la garnatxa i els *moscatells* especialment podant-los poc abans de florir i fins després d'haver florit, s'aconsegueix que els raïms quedin més ben vestits, conservant major nombre de llurs grans i per això mateix poden ésser posats a la venda en millors condicions, per la vistositat que pre-

senten sobre els raïms desproveïts de bona part d'aquells.

Podríem portar aquí el testimoni d'un vinyater molt ben conceputat com intel·ligent i pràctic en el conreu de la vinya, que aconsella deixar tota la llargada dels serments i no posar-los en brocada fins que hagi passat el temps de les gelades. Seguint aquest sistema fa molts anys que ve salvant llurs vinyats dels freds, mentre que els dels veïns han de plorar sovint pèrdues de collita.

En aquest ordre d'idees, el més famós vinyater científic i pràctic, de tot el món conegut, J. Guyot, demostrà ja fa una pila d'anys que les podes tardanes, contràriament en el que es creu, donen lloc a posseir vinyes més productives.

Es possible, no obstant, que podant molt tard, la vinya es debiliti; també pot arribar aquest cas, amb les podes molt prematures,

sobre tot si ambdues es practiquen seguidament. Quan això s'esdevé, no queda més camí a seguir que retornar-les mitjant adobades i fems.

En els indrets baixos, vores de torrents, rieres i en les ciutades, serà sempre una bona precaució practicar les podes que puguin prevenir les greus malifetes que els freds i els gèls tan sovint les delmen.

El vinyater conscient i cuidadós dels seus interessos, que aspira a treure del seu patrimoni fructificacions abundoses i desitja allargar tot el possible la vida dels ceps, farà santament si s'inspira en els principis que queden exposats.

Com és de veure, els casos que s'han de resoldre no són sempre iguals. Per això mateix s'ha de procedir amb mètode en cada cas i lloc.

RAFAEL MIR I DEÀS

Sobre la poda de les plantes

Ens entera Enric Blin de la conversa d'un aficionat amb un visitant competent, que posa de manifest les equivocacions que en el referent a podes solen cometre els que, sense coneixements de la matèria, s'arrisquen a conduir les plantes ornamentals i els fruiters.

Val la pena de reproduir el diàleg, ja que d'ell se'n desprenen ensenyances que poden ésser profitoses a més de quatre improvisats podadors.

Parla l'articulista.

«Ens trobem, diguem pel cas, amb un aficionat que no té prou paraules per a censurar al planterista que li va vendre diferents plantes per al seu jardí; anem a recorre'l i mentre ho fem, no pot contenir les imprecacions contra el qui l'hi vengué l'assortit de plantes.

—Veieu, ens diu, aquest massís de lilàs; són magnífics, frescos, atapeïts; tenen tota la vigoria que pot desitjar-se.

—Vertaderament i quan a l'abril floreixen, deuen presentar un aspecte encisador.

—Florir? Aspecte encisador, dieu vós? Ca, home, estic desesperat; de flor no en treuen cap.

M'ensenyà uns codonyers del Japó.

—Magnífics exemplars, reixits, exuberants!

—Aquí teniu uns grosellers; també són hermosos, veritat? Bons *quartos* em costen. Ah! Uns magnífics rams de fulles i de branques! Una *maula*, igual que els lilàs i les codonyeres: molt fullam, però de flors ni per mostra. I el que més em desespera és que un veí en té que es fan admirar de tanta flor. I el

mateix puc dir dels lilàs; i això que els meus són tots de varietats escollides: *varin sauge*, *aline mocqueris*, *trianon*, *croncels*...

Tenen tres anys i amb aquest temps mireu com s'han desenvolupat, i així i tot, ni una flor!

I això, que per assegurar que florissin he podat tots els arbustos a mig febrer, el mateix que els cordons de pereres i pomeres. Aquestes, el mateix que la vinya, si que han florit i han donat collita.

—Ah sí? Permeteu-me una observació: els lilàs, els codonyers, els grosellers, ¿els podeu així tots els anys?

—I doncs?

—Abans de la primavera?

—Es clar.

—I ho veniu fent de tres anys ençà?

—Sí, des de fa tres anys.

—Si no us sap greu, digueu-me de la manera que podeu la vinya.

—La podo a dos borrons; del borró en surt un brot, que és el que treu els raïms.

—Del borró de l'any, no és veritat?

Es clar que sí.

—I els lilàs, com borronen?

—Com els demés: una flor surt d'un borró que es desenvolupa.

—Un borró de l'any?

—Naturalment.

—Doncs bé, feu un disbarat.

—Com? No ho crec i voldria que m'ho expliquéssiu.

—Em dieu que el raïm surt del brot de l'any?

—Sí.

—Í del presseguer?

—Neix dels branquillons de l'any anterior. Això ho sap tothom.

—Perfectament; però no tothom es dona compte que hi ha plantes ornamentals que es desenvolupen com els fruiters: unes broten d'una manera i altres d'una altre.

—Em deixeu parat.

—El que m'estranya és que al planterista que us va vendre tan bones plantes, que realment diuen molt al seu favor, sigueu vós el que el desacredita, fent de manera que no puguin florir.

—Com? Això és dir molt.

—Permeteu-me: no hem de discutir, però val la pena que us hi fixeu. Escolteu: vós priveu de què floreixin les vostres plantes perquè les podeu com si fossin presseguers; i les hi suprimiu, abans que arribi la primavera, les branquetes de l'any precedent, que són les de renovació.

El lilà treu la flor del brot de l'any anterior, aquest que vós talleu al febrer i el mateix féu amb els codonyers del Japó, els grosellers i altres arbustos.

Per acabar. Els arbustos i plantes ornamentals, han d'estudiar-se d'igual manera que els arbres fruiters i conèixer com vegeten. És en l'època de florir quan han d'estudiar-se per a tenir la guia a seguir al podar-los.

Si floreixen a la primavera, de cap manera heu de podar-los a l'hivern; si floreixen a l'estiu, llavors, sí, en aquest cas podar-los.

Després de la florida de primavera, podant els primers, en sortiran brots nous que floriran l'any següent.

—Ho heu entès?

—Perfectament. Gràcies, us en resto molt agraït.

H. B.

varietats que han donat bons resultats i rendiment, especialment els *Champignons* francesos, pentinelles, forners, reis i altres moltes varietats.

Els castellans anomenen a les *múrgules*, *Cagarrias* i al regne de València *Colmenillas*.

Entre els romans, els bolets ja eren condimentats com estimulants i aperitius i els seus escriptors ja parlen dels *Fungus*, com els anomenaven i en els seus convits ja hi feien olor de glòria, doncs, tots sabem que eren excel·lents *gourmets* i gent de gust molt refinat.

Les *rabassoles* es posen en conserva, el mateix que es fa amb els rovellons, fredolics i altres varietats; la manera, però, que conservin més el seu bon gust i flaire típic i especial és partir-los i assecar-los estesos en canyissos i si pot ésser a l'ombra i en corrent d'aire.

També són diversos els procediments de coure'ls i guisar-los.

Es bullen després d'ésser ben rentats i posats en remull, doncs degut a la seva especial forma tenen terra en el brescat i si no es netegen bé, cruixeixen. Bullits i arrebosats amb farina es poden menjar ja, així que són molt fins i gustosos. També amb truita o guisat de carn, colomí o porc, donant condimentat així un gust especial tan fi o més que el muxernó, la tòfona o la corriolla. No sabem que ningú hagi escrit concretament sobre la *múrgula* o *rabassola* i per això avui tenim el gust d'oferir aquestes notes als llegidors per si hi ha algú que vulgui atrevir-se al seu conreu especial i més amb els bons preus que es paguen al mercat.

L'agricultura té sempre immenses portes per obrir, per als homes actius i intel·ligents amants del progrés.

EMILI PASCUAL D'AMIGÓ

La múrgula

Heu's ací un bolet que surt a la primavera ací a la nostra terra, als mesos de febrer, març i abril i els anys que l'hem vist més tard per allà el maig o juny.

Neix i creix, com tots ells, molt depressa; doncs nosaltres l'hem inspeccionat i amb 4 ó 6 dies es fa adult. La forma és piramidal o en caire de xiprer brescat de copa com l'esponja amb cama blanca o roja arrugada. El color de la copa és negre o marró clar segons la terra on es cria i l'exposició de la llum que rep. N'hem vist quasi blancs o de cafè amb llet criats a l'ombra d'una salzedarda. La cama és buida.

En alguns indrets de Catalunya són coneguts amb el nom de *rabassoles* o *bolets dels morts*; doncs la fantasia popular fa de les seves per un costat i els arquitectes per un altre n'han tret assumptes de decoració i acabament per a panteons i sepultures sumptuoses, que són la darrera vanitat de l'home.

Altres diuen que Artemisa, boja per la mort del seu marit, es bevia per a perpetuar el seu record les seves cendres amb vi de Xipre i era una devota de les *múrgules*. El cas és que li féu construir un sepulcre molt sumptuós i com que el seu nom era Mausoleu, des d'aleshores ha restat per a designar les tombes monumentals.

El més ben vist són els florons en forma de pinyes o *múrgules* en les façanes i de segur que d'aquí ve la dita de *bolet dels morts*.

La família de les *múrgules* o *rabassoles* té

l'avantatge de no comptar entre les seves varietats cap classe que sigui verinosa i a més com que és un bolet que té una fesomia tan característica, no és fàcil confondre'l amb altres i pot cullir-se i menjar-se amb tota seguretat.

L'alçària és fins a uns 25 centímetres i el seu pes fins a 150 grams. Té una flaire molt agradable i les cavitats de la testa són molt fondes i estretes, com irregulars, simulant una bresca. En elles s'hi troba estatjada la grana que com tota la dels bolets és com una pols fina o mena de pollen.

Al nostre país es crien preferentment en les salzeredes, alzinars i boscos de pins, però també per les vinyes i olivars; la seva sortida és sempre de caprici, doncs en anys plujosos se'n troben fins en terres que acostumen ésser ben de secà en anys ordinaris. En les comes de la muntanya de Montserrat s'hi crien bé; nosaltres n'hi hem trobat en abundor.

L'any 1888, o sigui l'any de la primera Exposició de Barcelona, a la vinya que cultivava el pagès en Feliu Colom (a) Margener, al mas Càn Dalmases, terme municipal del poble de Colibató, a dintre un clavagueró on hi havia plantada una mota de faves adobades amb fems, se n'hi feu una de monstruosa que va pesar prop de dues lliures i va ésser digne de l'Exposició. Es la més grossa que hem vist, encara que tenim notícia d'altres de gros tamany i pes.

No sabem que fins ara ningú s'hagi dedicat al seu conreu, com s'ha fet amb altres

Les conserves de fruites i llegums al Canadà

Progressen d'una manera considerable les Indústries de conserves de fruites i hortalisses al Canadà, especialment a Ontario i Colòmbia britànica. Degut al desenrotllament d'aquestes indústries, les superfícies dedicades al conreu de la tomaquera s'han intensificat en un 30 per 100 en les dites ciutats, així com en la de Quebec. El 10 per 100 d'aquesta collita l'absorbeixen les fàbriques, que les contracten amb els pagesos, així com les mongetes tendres amb les quals es prepara la conserva coneguda amb el nom de *Fieves au Lard*, d'importància cada dia més gran i que influeix d'una manera assenyadíssima en l'augment dels conreus dedicats a aquest llegum.

Perineumonia contagiosa del bestiar boví

L'aparició periòdica de casos d'aquesta enfermetat en molts centres ramaders de nostra terra, dóna lloc a l'alarma dels propietaris de bestiar boví els quals desitgen conèixer les característiques de tan perillosa epizootia i les mesures sanitàries per tal d'evitar el contagi del bestiar que exploten.

Es tracta d'una enfermetat exclusiva del bestiar boví. Amb les cabres s'ha observat una pleuro-pulmonia infecciosa molt semblant que no s'ha pogut, però, demostrar la identitat.

Es coneguda la perineumònia contagiosa del bestiar boví, amb els noms de pleuroneumònia contagiosa dels bòvids; perineumònia exudativa; pesta perineumònica; enfermetat del pit del bestiar boví; *epizootia*, a Madrid i Santander; *mal de birtquis* a Biscaia; *frauces miña*, a Guipúscoa; *mal de la perdú*, a Catalunya, etc.

Es caracteritza per una inflamació de les membranes anomenades pleures i del pulmó, ocasionada per un microbi filtrable i polimorfe anomenat *Asterococcus mykoides*, que degut a la seva petitesa i varietat de formes, encara està poc estudiat.

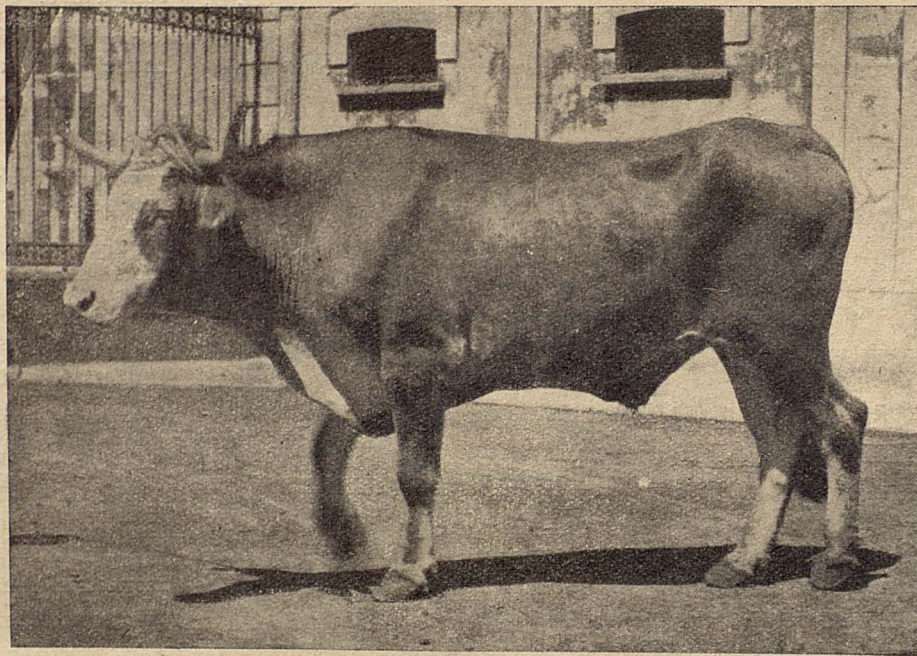
A Catalunya no fou coneguda la perineumònia contagiosa fins a l'any 1853, que fou importada per bestiar francès, invadint vèries estables de Barcelona, Girona i Lleida, aconseguint-se aleshores ofegar els focus. A l'any 1864 per haver-se fet noves adquisicions de bestiar estranger, feu la seva aparició en diversos punts d'Espanya, començant per Navarra, Santander i Biscaia, propagant-se a les vaqueries de Madrid, ocasionant nombroses baixes en les vaques dedicades a la producció de llet. De totes les regions d'Espanya, Galícia era la única indemne a dita epizootia, fins fa un any que aparegué amb el bestiar estranger i entravessat, no havent-se observat encara cap cas entre el bestiar boví indígena.

Es una enfermetat sumament contagiosa, que es sol transmetre per contacte directe dels animals malalts als sans, encara que existeixen infeccions que solament poden ex-

plicar-se per contacte directe, atribuint-se la propagació del virus als vagons dels ferrocarrils sense desinfectar, als vaquers, gossos, aus, rates, mosques, etc.

La perineumònia contagiosa és gairebé sempre una enfermetat de curs molt lent, que després d'un període d'incubació de una a sis setmanes i algunes vegades després de tres mesos, fan la seva aparició els primers símptomes.

Sol aparèixer d'una manera enganyosa; emmalalteixen de primer un o dos animals i a les tres o quatre setmanes, altres tants i



Bou entremesclat, d'aspecte sa, el qual, atacat de perineumònia fou escorxat dintre el primer període de l'enfermetat

així successivament fins que ataca a tots els de l'estable.

Presenta tres modalitats: la forma aguda, la sub-aguda i la crònica, que solament varien en la rapidesa amb la qual evolucionen.

Al començament, només s'observa disminució en les ganes de menjar, elevació de temperatura entre 39 i 41 graus, tristesa, remugament imperfecte, opressió intensa, tos dèbil i planyívola, dolor a la columna vertebral i espais intercostals, suspensió de la secreció làctea, edemes cutanis i en les vaques en gestació, avortaments.

Si la perineumònia pren la forma aguda, aquests símptomes evolucionen en un període de cinc a vuit dies, sobrevenint la mort de l'animal. Aquesta modalitat és la menys freqüent.

La forma sub-aguda, desenrotlla el procés

simptomàtic entre vint i trenta dies, acabant també per morir la bèstia atacada.

I la forma crònica, es caracteritza per presentar tots els símptomes, sense sobrevenir la mort de la bèstia, la qual, resta lesionada presentant opressió, tos acompanyada de gemegor, dolor als espais intercostals, edemes i enflaquiment general per haver minvat l'apetit.

Per augmentar la capacitat toràcica, separen els colzes, dirigint les puntes de les petilles cap dintre, com si es tractés d'animals amb les cames torçades i allarguen el coll i el cap com si volguessin aspirar tot l'aire que tenen davant del morro. Aquesta actitud és molt característica, igualment que els atacs de tos seguits de gemegor, que serveixen de guia als vaquers per a conèixer el bestiar que es troba atacat de perineumònia, tan aviat com observen dits símptomes.

Però, el que més caracteritza la perineumònia contagiosa, són les lesions que apareixen a les pleures i als pulmons del bestiar mort a conseqüència d'aquesta enfermetat.

Les membranes que revesteixen la cavitat toràcica i els pulmons, anomenades pleures, que normalment són molt fines, en la perineumònia contagiosa adquireixen molta gruixària, perquè estan inflamades i infiltrades per una serositat molt enganxosa, que ompla les bosses que es formen entre les pleures, acumulant-se moltes vegades tal quantitat de serositat o líquid pleurític, que el cor es dessitua de la

posició normal i a la gola i a la barballera del bestiar boví apareixen edemes externs, que indiquen l'excés de serositat de la caixa toràcica.

Són encara més característiques les lesions que ofereixen els pulmons d'un cap boví atacat de perineumònia. L'enfermetat ataca els pulmons per zones, observant-se parts inflamades i altres parts normals. Generalment sols s'observa un lòbul inflammat de color roig fosc que contrasta amb el color rosat dels lòbuls sanitosos.

Quan al lòbul pulmonar inflammat se li fa un tall, ofereix un aspecte jaspiat amb unes zones clares plenes de serositat, que són el teixit conjuntiu infiltrat i zones vermelloses, que semblen certs marbres multicolors, per el qual, si s'ha vist una vegada ja no s'oblida mai més.

Per a confirmar el diagnòstic de la peri-

neumònia contagiosa, s'ha de procedir a practicar l'autòpsia del primer cap sospitós que mori i en el cas de presentar suor pleurítica i el pulmó hepatitzat d'aspecte jaspiat, desprenent serositat, no ofereix cap mena de dubte.

Es freqüent trobar als pulmons lesions tuberculosos, d'equinococosis (bosses d'aigua) o d'altres enfermetats, que a l'aparèixer associades a les de la perineumònia indueixen a la confusió, perquè fan variar quelcom l'aspecte jaspiat del lloc que s'ha tallat del pulmó perineumònic típic. La serositat pleural i pulmonar, és molt virulenta i les suors bronquials, el flux nasal i fins l'aire humit aspirat i que surten en els accessos de tos de l'animal, es consideren virulents. Tractant-se d'un microbi de tipus filtrable, que necessita augments de 1.500 a 2.000 diàmetres per a poder apreciar-lo i d'una vitalitat molt gran, es comprendrà el difícil que resulta evitar la seva propagació quan es presenta l'enfermetat en un estable.

Fins a la data no existeix cap tractament eficaç per a guarir la perineumònia contagiosa; els atacats solen morir entre un 40 a 75 per cent, segons la modalitat que revesteix i els animals que sobreviuen, després d'una convalescència molt llarga, solen guarir-se sols, restant immunitzats a l'enfermetat.

Això ha fet pensar en l'ús de virus o serositat virulenta dels caps que es moren, per a inocular-la al bestiar exposat a contagi per tal d'aconseguir la seva immunitat. Tal procediment ocasionà en la pràctica vertaders desastres i avui s'usen virus especials preparats per laboratoris bacteriològics, en la vacunació només del bestiar que ha de repoblar estables infectats; vacunes que solen produir reaccions locals més o menys intenses, per el qual s'apliquen hipodèrmicament a l'extremitat de la cua i quan la reacció local és molt gran, es procedeix a la seva amputació o a la cauterització.

La millor mesura sanitària consisteix en matar tots aquells animals malalts, per tal de destruir el focus que representa l'existència d'un cap atacat de perineumònia contagiosa. La carn dels caps de bestiar malalts, si s'aprofita quan l'animal presenta poca elevació de temperatura, no ofereix perill, ni desmereixen en res d'una altra bèstia completament sanitària. Quan els animals estan molt flacs, perquè pateixen la forma crònica,

aleshores la carn és de mala qualitat i no s'ha de permetre el seu escorxament i aprofitament de la carn.

Els animals malalts, per tal que no es con-

tagiosa, es podran formar una idea d'ella i de la seva gravetat per la nostra riquesa pecuària si arriba a propagar-se, per el qual aconsellem a tots que a la més petita sospita que ofereixi un cap de bestiar malalt, ho comuniquin al veterinari i a l'alcaldia, per tal que siguin adoptades les mesures de rigor que disposa la legislació espanyola per a dita epizootia.

JOAN ROF I CODINA
Veterinari

La blima dels ceps

Les *Garnaxes*, entre altres ceps, sobre tot quan es troben en indrets de clima diferent a l'originari, solen ésser poc fèrtils i s'abliment, sigui per una constitució anormal de les flors, sigui per altres raons

que desconeixem i que fins avui no han estat estudiades abastament i que caldria fer-ho.

Sigui com sigui, com que aquesta mena de cep no es cansa gaire produint, les soques s'engruixen més que les altres, i aquest desenvolupament afavoreix encara més la tendència a ablimar-se.

Hi ha cassos que la blima és conseqüència del *curt-mat*. Els nusos molt acostats uns d'altres, n'és la prova.

Els raïms neixen en abundor, al florir els ceps només es veuen flors, però a l'acabar la florida es fonen, desapareixen quasi tots, quedant només que uns quants grans.

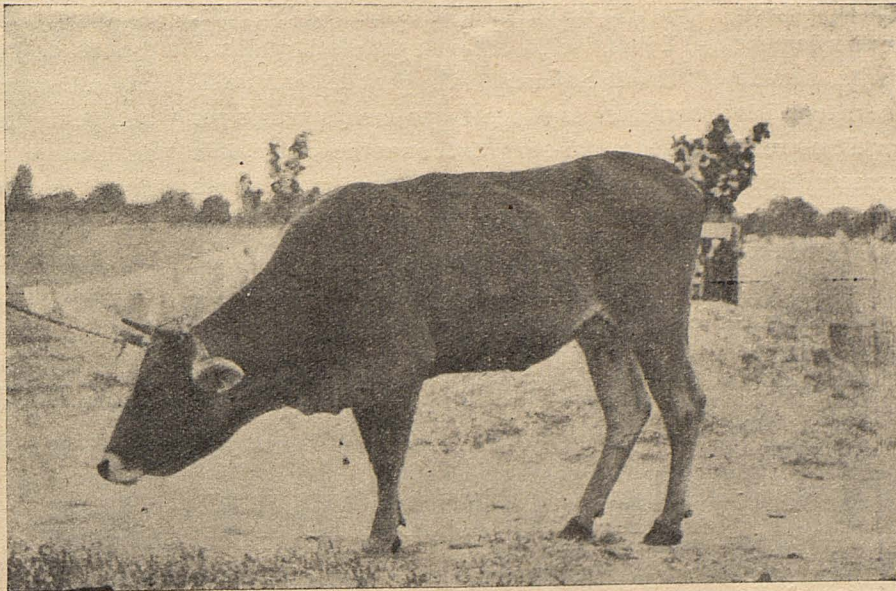
La blima pot resultar d'un excés de potència al moment de florir el cep; en prendre els brots una creixença extremada, absorbeixen tots els aliments que la planta elabora i que havien d'alimentar els raïms, que altrament resten condemnats a desaparèixer.

En ambdós casos res més no pot fer-se que podar els ceps deixant-los-hi serments llargs, o bé substituïnt els peus amb menes de ceps poc propensos a la blima.

En el tercer cas ofereixen una poda generosa i al florir cal fer una segada forta als sarments i ensofrar els raïms.

Es per aquest mètode com s'aconsegueix en la majoria de casos, reduir les minves que ocasionen els ceps exposats a sofrir la blima.

Els que es trobin en aquest cas, cal que ho tinguin present quan l'època de la florida sigui arribada.



Vaca Schwitz, amb l'aspecte típic de la forma crònica en la perineumònia contagiosa

verteixin en propagadors de la perineumònia contagiosa, s'han de tenir isolats en absolut del bestiar sa i igualment les persones que els cuiden.

Els locals, pots, robes, calçat, etc., etc., exigeixen una constant i rigorosa desinfecció i els fems s'han de destruir amb el foc



Pulmons de bou entremesclat. - Lòbul hepatitzat i amb lesions de perineumònia

perquè el virus que continguin resti inutilitzat completament.

Amb el que hem exposat, creiem que els ramaders que no coneixen la perineumònia

Avantatges de l'ordi de sis carreres

Considerem que l'economia és la base de la prosperitat d'un país i que no és solament deure dels governants l'impulsar-la, sinó de tots els ciutadans aimants de la seva terra i és per això que no ens sabem estar d'emetre el nostre parer en un caire de transcendència econòmica tan destacat com és el cultiu dels ordis, que tant s'ha generalitzat en totes les contrades catalanes.

Concretarem nostre estudi a posar de manifest els avantatges que pot i deu reportar al cultivador, el substituir la sembra d'ordi de quatre carreres o carrills, pel de sis carreres, per creure que els resultats a obtenir, seran molt més falaguers que no són actualment.

Apressem-nos a manifestar, que qualsevol condició climatològica de Catalunya, s'adiu amb el cultiu de l'ordi de sis carreres, puix que si en zones temperades com el pla de Barcelona o Tarragona dona bons resultats, són aquests iguals, o millors, en comarques fredes com la Segarra, Pallars, etc.

Molts són, els avantatges de l'ordi de sis carreres, sobre el seu similar de quatre, i a aquests volem referir-nos, sometent-los a la consideració dels pagesos catalans, convençuts d'obrar bé i de què obtindran resultats força falaguers els que es decideixin a fer la prova.

No ens detindrem a esbrinar si la farina de l'ordi de sis carreres té iguals o millors condicions nutritives, pel que es refereix a pinso pel bestiar, que la del seu antagonista de quatre, ni tampoc si el supera en condicions per a la indústria maltera; nosaltres creiem que sí, i ho prova, si més no, la preferència que l'hi concedeixen els consumidors de farines, igual que els fabricants de cervesa i el millor preu de la seva cotització.

Podem també afirmar, que amb igualtat de treball i adobs, l'ordi de sis carreres, no solament iguala, sinó que depassa la producció en nombre de quarteres i molt més quan es tracta de quilos, al seu contrincant de quatre carreres, i això, degut a les característiques que detallem a continuació.

L'ordi de sis carreres, es diferencia pel seu colorit ros clar, en contraposició del color quelcom blavós, tirant a plomat, que té l'ordi de quatre; la seva pell és molt més prima i fina i en lloc de la forma allargassada del gra del de quatre carreres, la d'aquell és arrodonida; tampoc és tan acusat l'entallat del seu gra. A aquestes circumstàncies és degut sens dubte el seu sobrepuig de pes, ja que és ben palesat que en anyades normals de granor, si el de quatre carreres pesa la

quartera de vuitanta litres, de 44 a 46 quilos, el de sis, oscilla entre els 48 i els 50 quilos.

Un altre avantatge i no petit de l'ordi de sis carreres, és el necessitar menys temps per desenrotllar-se i granar que el de quatre, puix que sembrat al mateix temps i mal sia pocs dies abans, es segarà com a mínim vuit dies més aviat; i això per alguns països com l'Urgell per exemple, on tant s'ha generalitzat la costum de sembrar els alfalsos quan aquests

comencen a defallir i amb la intenció d'aprofitar-los després novament com a farratges, o bé per llavor, no cal dir que el poder extreure el cereal uns vuit o deu dies abans, representa per ells avantatges quantiosos.

Creiem prou especificades les bones condicions de l'ordi de referència perquè ens calgui insistir; el que sí volem és aconsellar als que vulguin provar-lo que es proveeixin de llavor on tinguin la garantia de bona qualitat i de què no sigui barrejat amb altres classes; a tota la Segarra en general i a Santa Coloma en particular, no es coneix altra classe d'ordi.

E. BRUFAU

EL QUE DIU LA PREMSA

La revisió dels contractes d'arrendaments rurals

El problema de la revisió de contractes d'arrendament entre els propietaris rurals i els cultivadors de la terra ha esdevingut una de les qüestions més greus de Catalunya.

Avui com avui, difícilment trobaríem un conflicte d'una pertinàcia i d'una extensió semblant al que agita la pagesia, ni tan propens a produir actes de violència i a crear estats passionals tan perillosos com aquest.

El problema de la revisió dels contractes d'arrendament rurals, amb les seves múltiples modalitats, no és una qüestió social. El conflicte a Catalunya no es produeix per discrepàncies entre capital i treball, com a Andalusia posem per cas. A Catalunya, són reclamacions obreres el que planteja el problema; els obrers del camp, els assalariats, no entren per a res en la qüestió. El problema és netament jurídic, perquè deriva d'un contracte celebrat entre dues parts i no té cap relació amb els contractes col·lectius de treball que la legislació ordinària regula. Pròpiament, els litigants d'aquest plet—que de fet i de dret no és altra cosa sinó un plet que han de fallar els tribunals ordinaris—són veritables patrons industrials: l'un és el propietari de la terra que cedeix el dret d'explotar-la a un agricultor, que no solament no té la categoria d'oubrer, sinó que molt sovint és un patró que paga jornal als treballadors que necessita.

Jurídicament, doncs, les relacions que neixen d'aquests contractes són del mateix ordre que en els contractes de societat s'esta-

bleixen entre soci capitalista i soci industrial. Fixada la naturalesa del conflicte, que és jurídic i no social—i això convé tenir-ho ben present per no caure en esgarriaments que el poden desfigurar—, un hom es pregunta: com s'ha pogut arribar a una situació tan violenta entre contractants d'una mateixa categoria econòmica?

Cal recular una mica per trobar les causes originàries de la situació present. La prosperitat que la postguerra determinà en l'agricultura intensificà la demanda de terres per explotar. Aquest excés de demandes produí automàticament un alça en el preu dels arrendaments. En la pràctica foren molts els propietaris que, sense posar-hi res de la seva banda, trobaren millorat el rendiment de les seves terres no per iniciativa d'ells, sinó per les ofertes que els eren fetes pels agricultors, il·lusionats pels guanys que es prometien pel seu esforç. Les necessitaven i ells mateixos per adquirir-les n'ofereien un preu superior al que s'havia fixat el propietari.

Donat aquest estat de coses, alguns propietaris goluts aprofitaren la situació per a exigir dels seus contractants condicions més avantatjoses, que foren admeses per l'altra part, primer, perquè no tenien altre remei sinó admetre-les si volien continuar l'exploració i en segon lloc, perquè el marge de beneficis de l'exploració les feia tolerables en aquell moment.

Tenim, doncs, que per una part les il·lusions justificades dels cultivadors creaven un sobrepreu a les terres; d'una altra, l'egoisme d'alguns propietaris no deixava passar l'oportunitat de donar un tomb al caragol del contracte per a treure un profit major.

Els efectes de la postguerra anaren extingint-se, i al cap d'uns quants anys, la sobre-

producció mundial determinà un descens econòmic que era la contrapartida d'aquell decenni de prosperitat. Aleshores començà el malestar entre els agricultors, malestar que ha tingut explosions ben sensibles i que amenaça encara amb altres de pitjors. Hem dit més amunt que no tots els propietaris havien mantingut la mateixa actitud durant l'època de prosperitat, sinó que alguns se n'havien aprofitat per millorar els contractes a mesura del seu gust. Això era un abús evident, i sobre aquest abús s'ha muntat tota la campanya revisionista, que, per tant, no és justa en relació a la majoria de propietaris afectats. Si la qüestió no hagués estat treta del pla jurídic, que és el que a dreta llei li correspon, ni hauria pres les proporcions que té actualment ni hauria adquirit la virulència que tothom lamenta. El tema, però, era massa llaminer políticament per no desplaçar-lo al terreny electoral; fer-ho polític ha estat com tirar un raig d'oli al foc, i avui s'ha convertit en incendi general allò que haurien pogut ésser fogueres aïllades fàcils de dominar sense estralls per a ningú.

Les intervencions legislatives i la governativa feta de Madrid estant i la de la *província* de Barcelona, que és la més afectada pel conflicte, han estat ben poc afortunades, i no ho ha estat gaire més la posició adoptada per la directiva dels propietaris, encomanada molt sovint als menys indicats. Aquesta gestió ha estat desapareçada per determinis i actes que donaven peu a creure'ls inspirats en objectius polítics encaminats a respondre o a neutralitzar els de l'altra banda.

Es evident que per aquests camins no es deturarà la discòrdia; si als egoïsmes s'hi afegeixen les ofuscacions polítiques, el mal no tindrà remei, i s'estendrà per tot el territori de Catalunya. Els temperaments més equilibrats, els homes més serens serien arrossegats per l'allau passional, i res no podria aturar l'abrandament total del país. El més pràctic seria intentar localitzar el conflicte i diversificar-lo d'acord amb les característiques de les modalitats contractuals de cada comarca, prescindint dels elements directius d'una banda i altra. Això és el que s'ha fet en alguns llocs, i el resultat ha estat ben satisfactori.

En algunes comarques, els contractants s'han entès directament i han arribat a un acord; aquest acord, però, perquè sigui eficaç cal que tingui l'auxili de l'acció governativa. La proximitat de les eleccions fatalment ha de destorbar aquesta acció conciliadora; els interessos electorals que es refien de l'apassionament que el problema crea són massa considerables per renunciar a especular-hi. Reconeixem que aquesta trista realitat avui és insuperable; però tenim la convicció

que el camí que hem assenyalat és l'únic que pot portar solucions racionals i equitatives a una qüestió que convulsiona tota la vida rural de Catalunya.

CARLES CAPDEVILA

De *La Publicitat*



El conflicte agrari del Penedès

Sota el títol *La revisió dels contractes d'arrendaments rurals*, aparegué fa dies a les planes de *La Publicitat*, un article, degut a la ploma intel·ligentíssima del senyor Carles Capdevila, en el qual, fent costat a apreciacions força encertades referents a la naturalesa del conflicte existent entre propietaris i parcers, al Penedès i altres comarques, hom n'hi troba d'altres tan allunyades, al nostre entendre, de la realitat dels fets, que, deixar-les passar sense rectificació, seria, per part nostra, una manca més greu que la mera imprudència d'haver-les emeses públicament, sense la deguda documentació prèvia.

El senyor Capdevila, en les seves afirmacions sobre els orígens del conflicte, es basa en una informació tendenciosa i errònia. Potser s'ha deixat portar per un fals estat d'opinió, dominant arreu d'Espanya, i fins dintre de la mateixa Catalunya, segons el qual les rendes de la propietat rural foren objecte a la nostra terra, després de la gran guerra, d'un apujament paral·lel a l'experimentat per les rendes de la propietat urbana.

Damunt d'aquest gran malentès — o de l'explotació partidista d'aquest malentès — s'ha muntat a Catalunya, forçant-la i deformant-la tota la gran maquinària legislativa espanyola de les revisions agràries que, com tots sabem, no anava dirigida originàriament contra la nostra terra, a la qual hom la féu extensiva, més o menys barroerament, mercès a l'oficiosa sollicitud d'alguns polítics catalans influents, que no cal assenyalar ací.

D'aquest malentès, el senyor Capdevila, se'n fa solidari, i el presenta des de les planes d'un diari de la solvència de *La Publicitat*, i avalat amb la seva signatura autoritzadíssima, com a causa de l'actual conflicte entre propietaris i parcers.

Segons l'articulista, són els propietaris, amb llur egoïsmes i ambició, els causants de la resistència dels pagesos al lliurament de les parts dels fruits pactades. Els propietaris s'aprofitaren de la demanadissa de terres, determinada per la prosperitat agrícola dels temps de la post-guerra, per a encarir els arrendaments, i *donar un tomb al caragol*.

Aquesta, o aquestes, afirmacions, són absolutament inexactes. Deixant de banda la

importància que el senyor Capdevila concedeix als arrendaments purs o a cànon fix, que són una forma de contractació poc estesa a les terres del Penedès (ens cenyim sempre a aquesta comarca), afirmem que mai la post-guerra no produí, ni podia produir, l'efecte d'una major concurrència de demandes de conreu, per la raó senzillíssima que gairebé totes les terres productives eren ja concedides en explotació. Al Penedès hom pot dir que no hi havia terres vacants, després de la guerra, i els pagesos que les conreaven, atrets per l'alta remuneració dels fruits, no estaven disposats a traspassar l'explotació a possibles concurrents, salvant casos extrems, explicables per la magnitud de la temptació provocada per l'oferta.

Al Penedès els propietaris no tingueren ocasió de *donar un tomb al caragol*. Potser alguns ho haurien fet, però no podien. En tot cas, no foren els propietaris qui s'aprofitaren de *l'ajany de conrear terres*, sinó els mateixos conreadors, alguns dels quals *es vengueren les millores* amb el sobrepuig d'una prima considerable.

Però això no és tot. Podem afirmar, no solament que les rendes no foren apujades, després de la gran guerra, sinó que, en alguns casos, les coses passaren al revés del que suposa el senyor Capdevila.

L'any 1919, si no ens és infidel la memòria, molts propietaris rebaixaren la part dels fruits que per contracte els havien de lliurar els parcers. El tipus de partició baixà en molts casos de la meitat, a dues cinques; del terç, el quart, i així successivament. Aquest tipus de partició s'ha sostingut fins els moments actuals, que tot es parteix de la manera que imposa el pagès, si és que aquest no s'ho emporta tot.

Resta demostrat — i el Penedès, terra hospitalària, és ofert com a prova als investigadors de bona voluntat que vulguin informar-se *de visu* — que les rendes de la propietat agrícola, no han estat augmentades durant la post-guerra, ans reduïdes més o menys voluntàriament pels propietaris, en molts indrets de la comarca, durant l'agitació social de 1919, tímid precedent de la que actualment estem patint.

Però de tot això ni caldria parlar-ne, després de les sentències pronunciades pels jutges especials, en els judicis de revisió promoguts pels parcers. Tothom hauria de saber, i els dirigents de l'opinió en primer terme, que una aclaparadora majoria de les sollicituds de revisió, foren desestimades precisament pel fet de reconèixer els parcers en llurs demandes que les parts dels fruits que per contracte havien de lliurar als propietaris, no havien estat augmentades d'ençà de l'any agrícola 1913-14.

El senyor Capdevila, s'hauria estalviat

d'escriure la major part del seu article, si hagués estat assabentat de l'existència d'aquestes sentències judicials, que tant de renou mogueren, i sobre l'incompliment de les quals, per part dels parcers, es basa el conflicte actual.

Un escriptor tant *a la page* com el senyor Capdevila, ignora *coses* esdevingudes a una hora de tren de la ciutat de Barcelona, i sobre les quals — no tant com caldria — tots els diaris han parlat.

Això ens ha de fer més circumspectes quan ens planyem de la incomprensió de Madrid i d'Espanya. Som els mateixos catalans, i entre aquests els més intel·ligents, qui comencem per ignorar-nos nosaltres mateixos.

Cercar com a causa originària del conflicte del Penedès la injustícia dels pactes que lliguen propietaris i parcers, és fer obra confusiória i pertorbadora, i contribuir a la insolubilitat d'una situació que, en el fons, és un simple problema governatiu, afer de policia i ordre públic, negligit, i enverinat per la passió política.

Intangibilitat dels contractes? De cap manera. No pretenem que la contractació agrària del Penedès sigui obra dels àngels.

Però tampoc no podem assentir al que pretenen els capitosts dels anomenats rabassaires i llurs aliats més o menys declarats, això és: que tot un estament en massa estigui compost d'homes endurits per l'egoisme, mena de negrers, sense rastre de sensibilitat ni consciència.

Vinguin en bona hora totes les revisions que calguin. Els contractes són damunt de la taula. Els lliurem a l'examen i discussió més ampla.

Però, mentrestant això no arriba, i per a no ésser una excepció en el mapa dels pobles d'una normal vida civil, que es compleixi la llei — i les sentències judicials i els acords de les comissions arbitrals — que val tant com dir que les faci complir qui té el deure de fer-ho.

ROMÀ DE SAAVEDRA

De *El Matí*

Són quatre medis enèrgics, tots fàcils de posar en pràctica ràpidament.



La terra acollidora

Malgrat el menyspreu que es té a la terra; amb tot i haver-hi qui l'abandona sense cap recança i ni tan sols vol mirar-la, ella sempre acull a qui hi acut.

En mig del cagaferro de les fàbriques i tallers, ofereix verdures i llegums a l'obrere que cuida el seu hortet.

Fa florir els testos que alegren les finestres de les golfes humils; aconsola i fa somriure el desenganyat de la vida i fins al més desgraciat i ignominiós.

La terra no ens deixa mai i per tot arreu ens acompanya.

El bri d'herba el trobem per tot i malgrat tot, neix i creix a tot arreu.

I quan la ciutat opulenta, desdenyosa, llença els seus tuberculosos, els raquífics i altres tares lluny de si, la terra els accepta, els cuida, els fa reviure, sense fer esment que poden trair-la.

¿Hi ha cap altra cosa més misericordiosa que la terra?



RECERQUES PRACTIQUES

El Bersim i la producció d'ous

El *Bersim*, nom que donen al trèvol d'Alexandria els indígenes argelins, com es sap afavoreix la producció de llet de les vaques, però el que s'ignorava, era que contribuís també a augmentar la posta de les gallines.

Las gallines quan són alimentades amb trèvol ponen molt més que quant només se'ls hi donen grans. Això s'explica perquè el trèvol porta els mateixos elements que tenen els ous, si bé en una altra forma.

Per a formar la closca, el trèvol d'Alexandria, conté per 1.000 parts, 38'43 de calc; el trèvol roig, 27'80; les faves solament 1'75; l'ordi, 1'06; el morenc, 0'98; els pèsols, 0'38.

Ademés de la calç, el trèvol porta, fòsfor, sofre, magnèsia i sosa. L'aliment que ha de donar-se a les gallines, ha de contenir, com és natural, les substàncies constituents de l'ou, com són les albuminoses, l'aigua i els principis minerals.

Totes aquestes substàncies les porten els fencs de trèvol. Aquests, escaldats i barrejats amb el gra o trinxat, constitueixen un aliment molt digerible i suficient per a què les gallines fassin ous al mateix temps que posen carn.

Com que l'herba de trèvol és voluminosa, evita que la gallina mengi gra en excés en perjudici de la seva digestió, al mateix temps

que encareix la manera d'alimentar. Amb el trèvol, no resulta així i permet seguir una alimentació molt econòmica. Prenent per base aquestes dades, s'afirma que amb el trèvol s'obté una alimentació racional i al mateix temps molt poc costosa i sana.

L'abús de grans com el blat de moro i altres, predisposa també a què les gallines emmalalteixin. A l'hivern, cal escursar la ració de gra i augmentar el trèvol; els resultats provaran la bondat d'aquest consell.



Desinfecció immediata i senzilla sense necessitat d'aparells especials

Heus ací alguns medis fàcils i senzills per a posar en pràctica, segons els casos:

Destrucció de productes mòvils (desinfeccions): amb sulfat de coure, amb aigua de Javel, amb clorur de calç, amb lletada de calç.

Productes que s'usaran, uns o altres, com anem a indicar:

Si s'utilitza el sulfat de coure, se'n pren un grapat i es fa dissoldre en un litre d'aigua calenta. La solució és ràpida.

El clorur de calç, es deixata un grapat en un litre d'aigua freda. Per a la calç se n'empren quatre almòstes d'amarada, fent-les desfer en un litre d'aigua.

Contra la mosca de les olives

Les disposicions del Ministeri d'Agricultura, fent obligatòria l'aplicació de fórmules insecticides contra el *dacus oleae*, ens indueixen a recordar els mètodes emprats i recomanables, fent també notar que tant el de Berlese com el de Lotrionte, perquè tinguin la màxima eficàcia, tenen de subordinar-se a les condicions de la regió o comarca on s'apliquen, als quals han de seguir repetides sulfatades.

Les aplicacions convé que comencin a fer-se a mig juny i continuar-les fins a mig octubre. Tenint cura de continuar-les fins aquesta darrera època, les invasions del dípter no tan sols es contenen en gran part sinó que es salven les collites d'oli en proporcions molt elevades, no essent rars els casos en els quals s'ha comprovat que el nombre d'olives atacades per la mosca no passava del 2 per 100, mentre que el de les oliveres no sotmeses al tractament, els fruits atacats han arribat al 45 i al 50 per 100.

La fórmula més corrent i aconsellada és la composta de:

Arsènic sòdic	150 grams
Aigua	100 litres
Glucosa	10 quilos

En fer les irrigacions, s'ha de posar especial cura en repartir bé el remei principalment sobre les branques orientades de cara

el migdia, repetint els tractaments cada quinze dies.

L'acció complementària de les sulfatades ha quedat comprovada en diferents finques, per el qual es recomana no prescindir-ne.

En aquests darrers temps alguns han proposat la substitució de les sals arsenicals, per el *Carbonat de coure*, fonamentant-se amb els satisfactoris resultats que s'obtenen en el tractament de la *ceratitis capitata*, o sigui la mosca de la fruita. Es de doldre, que les dificultats per adquirir el *carbonat de coure*, del qual no en disposen actualment els magatzemistes de drogues del país, no permetin assajar aquest producte. Per qui correspongui voldríem veure esmenada aquesta dificultat.

Els serveis oficials de patologia vegetal són, al nostre albir, els que en primer terme se n'haurien de preocupar. Volem creure que no passarà desatesa l'advertència, degut a l'interès i capacitat del personal que té confiada la defensa de les produccions agrícoles nostrades.



Xina, principal centre productor de seda

Xang-Hai és el primer centre de la indústria sedera de Xina. En els anys 1870 a 1880, Xina ocupava ja una posició preeminent en la producció mundial de seda. Segons la tradició xinesa, la indústria de la seda ja es coneixia allí a l'any 2852 abans de Jesucrist. L'exportació de seda de la Xina anà augmentant cada cop més, des que després de la guerra de l'opi i del tractat de Nanquin de 1842, començà el comerç amb les potències occidentals. La riquesa cada cop major d'Europa i d'Amèrica féu augmentar en aqueixes parts del món la demanda de la seda, article de luxe. A l'any 1869, Xina subministrava la meitat de la producció de seda de tot el món. A l'any 1879 es fundà a Xang-Hai la primera fàbrica moguda a vapor, i poc després es fundaren altres dues fàbriques. Treballaven amb maquinària importada de França i Itàlia. Aquesta indústria, per la mateixa causa de la manca d'entrenament de la mà d'obra, trobà moltes dificultats en els seus primers temps. A partir de 1895 la marxa fou més progressiva i en 1928 hi havia a Xang-Hai 93 fàbriques de filats de seda, que representaven un capital d'uns cinc milions de dòlars. De tota la producció de capolls de Xina, una tercera part es consumeixen a les fàbriques de Xang-Hai. De la seda produïda a Xina, el 90 per 100 va a l'estranger, principalment als Estats Units, i en segon lloc a França.

No obstant, en els darrers decennis Xina ha baixat molt en l'escala proporcional de

les produccions, i és avantatjada pel Japó, degut principalment a l'adopció de mètodes científics més eficaços, així com també de la major disponibilitat dels capitals necessaris per a les empreses.

Si el Japó porta avantatge en la indústria de la seda, sembla que la indústria del cotó té a Xina majors possibilitats i hom creu que si el desenvolupament que la indústria pren no sofreix grans destorbs, Xina s'emanciparà totalment de les indústries cotoneres estrangeres. Efectivament, al cap de quaranta anys de fundada la indústria cotonera a Xina es compten ja 3'6 milions de fusos.

En canvi al Japó, en el mateix espai de temps s'han muntat solament 1.381.000 fusos. Com sigui que Xina disposa de grans quantitats de cotó conreat al seu propi sòl, cosa que no passa amb el Japó, la indústria pot desenrotllar-se més ràpidament i amb més solidesa.

Adhuc és possible que, millorant les qualitats i els mètodes de conreu, Xina s'emancipi de l'estranger pel que fa a la compra de cotó en brut.

Els ous de closca tova

Molt sovint, en avicultura industrial, s'esdevé que algunes gallines, donen ous de closca tova, el qual suposa una anormalitat, que és necessari corregir desseguida.

De les deu vegades, almenys nou, la causa d'aquest defecte ha d'atribuir-se a la manca de carbonat de calç en els aliments. El carbonat de calç és imprescindible en la formació de la closca, la manca del qual fa que els ous no tinguin closca o que aquesta sigui tova. Generalment els aliments i l'aigua contenen aquesta sal, però moltes vegades en quantitats insuficients.

La manera més segura perquè les gallines tinguin la calç necessària, és donar-los-hi en abundor per a què ponguin ous amb closca forta, amb el qual, ademés, s'augmentarà llur producció. Les ostres finament picades, contenen el 98 per 100 de carbonat de calç; si es barreja aquesta farina a les racions que es donen a l'aviram, corregirem la posta d'ous sense l'esmentat defecte, que els inutilitza per a la venda.

NOTES INFORMATIVES

Les lluites al camp

Text de l'exposició adreçada per la Unió de Sindicats Agrícoles de Catalunya al President de la Generalitat:

«Excm. Senyor: La U. S. A. de Catalunya que per deure elemental de patriotisme ha callat mentres durava la discussió de l'Estatut de Catalunya per tal d'evitar que una intervenció dels productors agrícoles organitzats pogués semblar que tendia a minvar les facultats que el Parlament de la República reconeixia al Govern català, creu que ha arribat l'hora de fer sentir la seva opinió, neta de tot apassionament, prop de la més alta representació del Poder a Catalunya, sobre un conflicte d'interessos d'estaments que afecten la producció agrària per estar-hi íntimament lligats.

Callaria encara, si la lluita entre propietaris i rabassers, entre arrendataris i amos, es desenrotllés en un pla de defensa d'interessos de classe, sense que la producció i la riquesa agrícola fos directament perjudicada; no és així, dissortadament, i el conflicte és de tal magnitud que la totalitat de la producció en rep el contra-cop. I això ja fóra prou per a obligar la representació autèntica dels productors a donar la veu d'alarma, sinó fos que una raó més poderosa encara, ens obliga a fer tot el possible, com a representants

de la riquesa bàsica de la nostra terra, per tal d'ajudar a endegar un conflicte que de no donar-hi solució avui, que tots els mitjans a fer-ho estan a mans dels catalans, demostrariem la nostra incapacitat de governar-nos.

La lluita entre propietaris i rabassaires, entre amos i arrendataris o parcers, no és una lluita de classes en el sentit en què correntment s'empra el mot, no són proletaris contra burgesos, ni obrers en front dels patrons, són dos estaments molt difícils de des- triar-los, puix que sovint, en un mateix individu concorre la doble personalitat del propietari i rabassaire, i, fins algunes vegades, una triple de jornaler o treballador assalariat; i és que la complexitat de la vida al camp de Catalunya és tan rica, que fuig de les fàcils classificacions en classes tancades, tan còmode de fer en terres més endarrerides.

El fet greu, però, és que d'una qüestió evidentment jurídica, de drets i deures a complir entre persones lligades per contractes, per causes que no és moment oportú d'escartir, s'ha convertit en un conflicte social o que en té l'aspecte extern, i que sense retornar-la a les vies jurídiques de les quals mai no havia d'haver sortit, no pot endegar-se de cap manera.

Si realment el conflicte fos d'ordre econòmic i social, els peticionaris i les reclama-

cions tindrien en compte la producció i el seu rendiment, la transformació dels productes i el seu valor en venda, i la part d'intervenció i responsabilitat que cada una de les parts en lluita té sobre aquests factors essencials de la riquesa. I és ben palès que en parlar els rabassaires i parcers d'un repartiment equitatiu o fins més just dels fruits, per res tenen en compte aquells factors, els més importants, perquè el treball de la terra tingui la remuneració que justament pertoca al treball que crea riquesa i acreix el benestar general. En ésser comarques eminentment vinyateres on el conflicte és més greu, fa més evident als ulls de tothom, el poc cas que els dirigents han fet dels factors augment de producció, perfeccionament en l'elaboració i millorament en el preu del vi, que fan variar la remuneració del treball i el rendiment dels capitals en proporcions que demostren com es malgasten energies i com es perd el temps i com es destrueix riquesa, per lluitar en un pla que ni l'interès dels litigants ni els de la collectivitat són tinguts en compte.

Cal retornar les aigües als seus llits, d'on l'apassionament dels uns i la cobejança d'altres feren eixir, puix que és obvi que la causa d'aquest com de tants d'altres conflictes, es troba en l'acció dissolvent d'uns governs de trista recordança, que no tingueren mai cap mirament en mediatitzar el poder judicial per servir baixos interessos polítics.

Tota solució que no sigui l'estudi de cada cas, per ésser resolt segons normes de justícia, és, no tan sols fer tasca negativa com fins ara s'ha fet, sinó, crear noves injustícies que seran la deu de nous conflictes, cada dia més greus i enverinats.

Creure que dictant normes de caràcter general pot solucionar-se, és desconèixer la complexitat del problema i el seu veritable caràcter.

Es missió específica de tot Govern l'endeagar els conflictes, cercant-los els camins per on, sense perturbacions de la vida civil exponent de tota civilització, trobaran les solucions jurídiques adients a cada moment; i és deure primordial del Govern el reservar-se el monopoli de la força i fer complir implacablement les disposicions una vegada promulgades, a tots els individus o collectivitats que intentin sortir-se'n.

I bé, la U. S. A. de Catalunya creu que ha arribat l'hora que el Govern de Catalunya amb tota l'autoritat que li dona l'Estatut d'una banda, i la confiança del poble de l'altra, dicti les normes jurídiques que obrin ample camí a totes les solucions justes, i una vegada promulgades les faci complir pesi a qui pesi; que per molt equivocades que fossin, sempre millorarien un estat d'anarquia que mina, i acabaria destruint les bases on s'asenta tot l'edifici de la nostra civilització.

Paral·lelament, cal una política de màxima protecció a la producció agrícola, d'estudi acurat, d'estadístiques veritables, d'encoratjament a tot esforç individual o col·lectiu que tendeixi al millorament agrícola i sigui el suport a l'ordre de bon govern que el país productor espera i desitja de la Generalitat.

Per totes les raons breument exposades, creu el Consell de la U. S. A. de Catalunya, que està avui, senyor President, a la vostra mà donar ràpida i eficaç solució al conflicte que ja de massa temps pertorba la vida agrícola de moltes comarques catalanes i a tal fi us proposa:

El nomenament d'una Comissió, el més reduïda possible, de persones alienes als estaments litigants i lliures de tota velleïtat político-electoral, amb prou sentit comú, activitat i coneixement dels problemes agraris, perquè en un temps molt breu us proposin els camins més adients a seguir i escollint vós d'entre ells el que cregueu millor, en feu la llei, que uns i altres han d'acatar, i que per la força que l'Estatut us dona i per l'autoritat que de la confiança del poble heu rebut, imposareu sense que per ésser obeïda us calguin mitjans coercitius, si bé sempre disposat a utilitzar-los si fos necessari. I donar al Ministeri d'Agricultura que vós dirigiu tot l'impuls per tal d'evitar que les conseqüències de la crisi actual de sobreproducció del món, no tingui repercussions massa greus en l'economia agrícola de casa nostra.

President de la U. S. A. i del Comitè Oleícola, Carles Jordà; president del Comitè de Ramaderia, Ferran Zulueta; president del Comitè de Fruïtes i Verdures, Pau Rigol; president del Comitè de Productes Hortícoles Primerencs, Pere Cabot; president del Comitè de Cereals, Ramon Vidal.



Els colliters d'avellanes

Per tal de permetre als colliters d'avellana del Camp de Tarragona resistir les condicions adverses que en aquest moment presenta el mercat comprador, el qual, recolzant-se en la necessitat de diners que experimenta el colliter en aquesta època de l'any en què li vencen les obligacions que té contraïdes, ofereix uns preus molt per sota de la cotització mitjana, la Generalitat de Catalunya, en una de les darreres reunions del seu Consell, acordà avalar el compte de crèdit que l'Associació de Colliters d'Avellana del Camp de Tarragona ha concertat amb la Caixa de Pensions per a la Vellesa i d'Estalvi.

Aquesta operació permetrà als colliters atendre les seves obligacions sense necessitat de malvendre llurs fruits i esperar per a

desprendre-se'n una ocasió més propensa, que lògicament no ha de tardar a produir-se, donada la qualitat immillorable de l'avellana tarragonina, ajudada pel fet que la producció d'aquella comarca representa un 40 per 100 del consum mundial.

Els dirigents de l'Associació posaren al corrent als presents de les gestions realitzades davant la desvalorització que sofreixen les avellanes, la primera riquesa agrícola de nostres terres.

Recomanaren que ningú no es despregués dels fruits mentre es mantinguin en preus tan baixos com els actuals.



El problema del suro

Els nostres lectors saben com el Govern francès ha dictat unes disposicions augmentant les tarifes d'importació de les manufactures sureres en forma tal, que constitueix un altre cop gravíssim contra aquesta important indústria nostra. Els nostres països productors i manufacturadors de suro estan, amb raó, preocupadíssims i consternats. L'espectacle de la misèria s'atansa a passes de gegant, si el Govern espanyol no resol o no arranja ràpidament la qüestió.

Per a tenir unes impressions més directes pertocant l'estat d'aquest afer, el diputat per la circumscripció de Girona, senyor Joan Estelrich, coneixedor a fons del problema, recentment ha dit:

Es una veritable angúnia la que produeix la situació de les indústries del suro. Està passant gran part del que temíem, del que volíem evitar quan fa un any es reuní l'Assemblea de Palafrugell. Ens calgué l'honor de proposar-hi com a primera conclusió d'aquelles tasques, la creació d'un Comitè surer oficial. Ens calia aquest instrument, per a tota actuació. L'instrument va ésser creat.

No dic que sigui perfecte, ni que s'inspire íntegrament en els principis que voldríem veure predominants. A la Cambra constituïrem la minoria surera, segons acordarem a l'Assemblea de Palafrugell.

França —digué el senyor Estelrich— ha tornat a apujar les tarifes d'importació de les nostres manufactures sureres, en forma que ja podem considerar catastròfica per a nosaltres.

Tal com està la qüestió, ara en la seva gravetat, ja només és problema de govern. S'ha preparat amb França un tractat de comerç, que França vulnera ferotgement abans d'aplicar-se. Es un cas clar d'egoisme nacionalista.

El problema és ara, de prestigi, energia i força de govern. Es el govern qui s'ha de mobilitzar, utilitzant els seus poderosos re-

cursos diplomàtics i superiors; del govern és, per tant, en aquests moments, tota la responsabilitat.

La qüestió del suro no es resol amb unes quantes mesures esporàdiques i circumstancials; sinó que s'ha de tenir tota una política del suro.

En aquesta política del suro, Portugal juga un paper preponderant. La solució del problema surer, com hem dit sempre, és l'acord amb Portugal.

Amb Portugal no tenim, de fa molts anys, tractat comercial. Les nostres relacions comercials amb Portugal, són una veritable tragèdia.

Caldria tenir aquest tractat comercial. Però apart d'això, l'acord sobre el suro, per la seva importància, ha d'establir-se independentment del tractat comercial.

Així com també, en qüestions de pesca, pel seu volum, l'acord amb Portugal ha d'anar a part, hauria d'establir-se ràpidament i independentment del tractat comercial.

Altre país europeu amb el qual tampoc no tenim tractat comercial és Grècia. I això afecta també les nostres exportacions sureres a aquell país. En nostres converses tingudes a París amb el ministre senyor Michalacopoulos i els tècnics que l'acompanyaven, ens van manifestar que estaven disposats a anar immediatament a un tractat. La dificultat per part d'Espanya és únicament la resistència de la Tabacalera a comprar tabac grec; tabac que compra de la mateixa qualitat a altres mercats i més car, ocasionant enormes perjudicis a les possibles exportacions espanyoles a Grècia, entre les quals ocupa un lloc important el suro.



XV Assemblea general de la Federació Agrícola de la Conca de Barbarà

Ha celebrat la seva Assemblea ordinària la Federació Agrícola de la Conca de Barbarà, baix la presidència d'en Josep Debat i Roig. Hi estaven representades vint-i-quatre entitats afiliades.

Es donà compte de la tasca profitosa portada a cap durant l'any. Es facilitaren als Sindicats 412 vagons d'adobs seguint una marxa ascendent. S'aprovaren els comptes. Es renovà la meitat del Consell Directiu i es nomenaren els revisors que han d'examinar els comptes de 1932-1933. S'aprovà una proposició relativa a les afiliades que no compren adobs per conducte de la Federació.

El benefici líquid obtingut durant l'any ha estat de 27.747'45 pessetes que passa a fons de reserva. S'acordà exercitar els drets que a la Federació confereix l'Estatut del Vi.

El senyor Talavera va fer un estudi d'a-

quest Estatut, que elogià en alguna part, per bé que opinà que seria, com d'altres anteriors, lletra morta. No es pot considerar sincer el propòsit d'arranjar el problema vitícola, tot ajornant la resolució del problema alcoholer. Es donen mitjans per reprimir el frau, però s'obra la porta per a fer-ne més de quatre milions d'hectòlitres; no es perfilen els òrgans d'execució; el sentit d'eficàcia no es veu enlloc; i la situació del país és contrària a atendre aquests problemes fonamentals, que comporten la prosperitat o l'estretor del país i en canvi hom suscita qüestions artificials que no donen cap profit a ningú, però que poden tenir repercussions polítiques. L'obra sindical agrària reclamava unió i ara els pagesos, atiatats pels que no ho són, viuen desunits i odiant-se entre sí. L'obra dels Sindicats, que tan generosament començarem, està en crisi a Catalunya. I és de desitjar que acabi aviat i tornem al bon camí d'unió, de progrés i de treball.



Nova organització dels productors i exportadors agrícoles

La Confederació Catalana d'Exportadors Agrícoles, ha quedat definitivament instal·lada a Barcelona, carrer de Balmes, 8, entressol.

En les seves oficines, hi ha exposats valuosíssims documents i artístiques fotografies de les diferents comarques agrícoles catalanes. Així mateix compta amb un recull d'estadístiques i treballs d'orientació econòmica.

L'organització d'aquesta entitat és semblant a la del Foment del Treball Nacional, quina actuació ha proporcionat extraordinaris beneficis a la indústria i al comerç.

Projecta com a primer acte de la seva vida una exposició de fruites de la terra i amb una quantitat de gràfics interessantíssims que posaran de relleu la productivitat de les diferents contrades catalanes, amb les característiques de la seva economia i fesomia, completades amb la celebració de conferències demostratives.



El paquet agrícola

Ramon Nubiola parlava a l'Assemblea de la Unió de Sindicats Agrícoles de Molins de Rei, de la necessitat d'estendre l'ús del paquet agrícola establert per la companyia de Madrid-Saragossa-Alacant.

Bo serà doncs, que donem alguns detalls sobre el mateix, doncs no cal pas dubtar que poden ésser d'utilitat a molts dels nostres agricultors.

La nova tarifa especial temporal, número

14, de gran velocitat establerta per M. S. A., permet el transport i entrega a domicili de paquets agrícoles el pes dels quals no pot excedir de 10 quilograms.

Els preus establerts són:

De Tordera i següents (fins a Badalona) per Mataró a Barcelona:
 Transport M. S. A. 0'50 pessetes
 Camionatge o entrega a domicili 0'50 pessetes
 Total 1'00 pessetes

De Barcelona a Madrid per Martorell o Vilanova:
 Transport M. S. A. 2'00 pessetes
 Camionatge o entrega a domicili 0'50 pessetes
 Total 2'50 pessetes

A aquest preu s'hi ha d'afegir l'impost i el timbre. En canvi en aquesta tarifa no es cobra el recàrrec del 15 per 100, autoritzat per un decret de 26 de desembre de 1928.

Els paquets agrícoles poden contenir, indistintament, una sola classe d'article o varis de barrejats. Les facturacions tenen de fer-se, precisament, a l'estació de sortida i a ports pagats.

A més, totes les remeses que es facin amb aquesta tarifa, tot i consignar-se a domicili, poden gravar-se amb un reemborsament que no pot passar de les 30 pessetes. No obstant, per poder usar aquesta tarifa, no és condició imprescindible que les expedicions s'efectuïn contra reemborsament.

El remitent, a l'acte d'efectuar l'expedició haurà d'indicar a qui ha d'ésser entregada la mercaderia en el cas que fos refusada pel seu consignatari. En cas contrari, la Companyia posa a la venda la mercaderia en subhasta pública després d'ésser deduïdes totes les despeses.

L'acondicionament de la mercaderia deurà ésser a propòsit i l'embalatge de forma en la qual no es puguin tocar els articles sense deixar senyals de violència.

El transport del paquet agrícola es fa en el primer tren que passa per l'estació de sortida després de tres hores de la facturació. L'entrega es farà dintre les vuit hores hàbils a l'arribada del tren a destí.

Si es produeix un retràs que no sigui per força major, la Companyia s'obliga a pagar una indemnització amb la següent escala, sempre que el consignatari no faci ús dels drets que concedeix l'article 371 del Codi de Comerç: Per retràs de 3 a 4 hores, devolució d'un terç del preu de transports i camionatge. Per retràs de 4 a 6 hores, devolució de dos terços del preu de transport i camionatge. Per retràs de més de 6 hores, devolució de la totalitat.

La tarifa, en tot el que no està previst, queda subjecte a les condicions de les tarifes generals.

CALENDARI

de sèmbres i plantacions de les hortalisses, farratges i flors més generalitzades o conreades a Catalunya

Sembres del mes de Novembre

HORTALISSES	
	Ptes. 100 grs.
Blanc de Xampinyó	3'00
Bledes, de fulla ampla	1'00
Ceba blanca grossa primerenca	3'50
Ceba llarga de Vic, primerenca	2'00
Ceba blanca grossa francesa	2'50
Ceba vermella de cabeçar	1'75
Ceba valenciana per a l'exportació	3'50
Cerfull comú	1'50
Cerfull, molt arriçat	1'00

COLS DE FULLA ARRISSADA	
Col de Milà Aubervilliers	1'75
Col de Milà, grossa arriçada	1'75

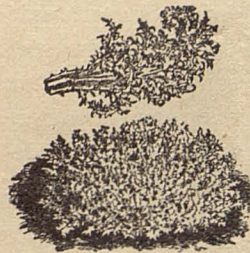
COLS DE FULLA LLISA	
Col de cabdell, Bacalan	2'50
Col de cabdell, Brunswick	2'50
Col de cabdell, Dax	2'50
Col de cabdell, Glòria	2'50
Col de cabdell, Holanda, peu curt	2'50
Col de cabdell, Holanda, tardana	2'50
Col de cabdell, Joaneta o Nantesa	2'50
Col de cabdell, Mitra o Cor de Bou	2'50
Col de cabdell, Quintal, molt grossa	2'50
Col de cabdell, Sant Dionís	2'50
Col de cabdell, Schweinfurt	2'50
Col de cabdell, York, primerenca	2'50
Col Lombarda, morada grossa	1'75
Créixens Alenois o Morritort	0'75
Enciam escaroler	2'00
Enciam Trocadero, per a l'exportació	2'00
Enciam romà, blanc	2'00
Enciam romà, negre	2'00
Escarola molt arriçada de Cabell d'Angel	2'25
Escarola fulla de lletuga	1'25
Espinacs	0'50

	Ptes. Un quilo
Faves primerenques quarentenes	4'00
Faves primerenques blanques	2'50
Faves primerenques morades	2'50
Faves grosses de Mahó	1'50

	Ptes. 100 grs.
Julivert, comú	0'75
Julivert, molt arriçat	0'75
Nap fi rodó, blanc	1'25
Pastanaga fina, mig llarga	2'00
Pastanaga fina, llarga	1'75

	Ptes. Un quilo
Pèsols Austràlia, mata baixos	3'50
Pèsols Austràlia, emparradors	3'75

	Ptes. Un quilo
Pèsols caputxins banya de be	5'00
Pèsols caputxins flor violeta	5'00
Pèsols setsetmaners, blancs	3'00
Pèsols setsetmaners, verds «Selectes»	3'50

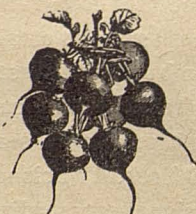


Escarola molt arriçada de Cabell d'Angel

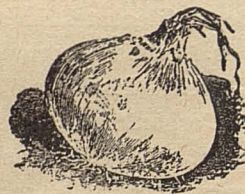


Pastanaga fina mig llarga

	Ptes. 100 grs.
Porro blanc, gruixut	1'00
Porro monstruós de Carentan	1'75
Ravenet rodó, rosa, punta blanca	1'00
Ravenet rodó, vermell, punta blanca	1'00
Ravenet mig llarg, rosa, punta blanca	1'00
Ravenet mig llarg, vermell, punta blanca	1'00
Ravenet llarg, vermell	1'00
Xicoira	1'75
Xirivia	1'00



Ravenet rodó, vermell



Ceba blanca grossa

FARRATGERES

	Ptes. Un quilo
Alfals, decuscutat, d'Aragó	3'00
Alfals, decuscutat, de Múrcia	3'50
Alfals lupulí, Minnette	5'00
Alfals rústeg o mielga	4'00
Alfals morú o Bersim	2'50
Sulla	10'00
Trèvol	4'50
Trèvol d'Alexandria o Bersim	2'50
Trepadella d'un dall	1'50
Trepadella de dos dalls	2'00
Vessa peluda	2'50

FLORS

Lot de 12 paquets variats, amb crows	3 pessetes
Lot de 24 paquets variats, amb crows	5 pessetes
Lot de 36 paquets variats, amb crows	7 pessetes

ES SEMBREN

Calèndula o bujacs	Lavatera
Cascalls	Lobèlia
Clarkia	Llinet
Clavells xinesos	Malva florida
Coclearia o prat nevad	Nemófila
Coreòpsides o ulls de poeta	Pensaments
Crisantems anyals	Prat de flor rosa
Conillets o antirrinós	Resedà o marduix
Escabiosa o vídues	Perpetuines o flor de paper
Flocs o floquets	Silene
Immortals	Viscària

EMPARRADORES PERENNALS

Arauja blanca	Mandevilla
Cobeia morada	Medeola
Dòlic llenyós	Passionària
Llúpol	Thunbergia

CABECES

	Ptes. 10 cebes
--	----------------

ES PLANTEN CEBES DE:

Anémones dobles	4'00
Begònies	3'50
Crocus o safrà de flor	1'50
Ciclamen	5'00
Francesilles	1'50
Freessies	1'50
Gladiols híbrids, en tres colors	2'50
Iris Hispànica	1'50
Iris Stylosa, blancs	1'50
Iris Stylosa, blaus	2'50
Jacintes d'Holanda, en quatre colors	7'50
Jonquilla rugilosa	2'50
Mombretia	1'50
Nards (Vara de Jassé)	2'50
Narcisos trompeta vicolor	3'50
Narcisos blancs	2'50
Tulipans Darwin, assortits	3'50
Tulipans dobles, en cinc colors	3'50
Tulipes fines, assortides	2'40
Tulipes vermelles, tija alta	5'00

Preus salvant variació o existències Per les remeses per correu, deu afegir-se a l'import de la comanda, 30 cèntims de pesseta per cada fracció de 100 grams i per el certificat 30 cèntims els 500 grams, pes mínim admés per correus. Demaneu preus a l'engròs, a

EL CULTIVADOR MODERN

TRAFALGAR, 76 (Prop de l'Arc del Triomf)
TELEFON 1874 :: BARCELONA



LA MILLOR TUBERIA PER A CONDUCCIONS A PRESSIO

EL MERCAT

ULTIMES COTITZACIONS

ADOBOS		UNITAT	PESETES	BLAT		CEREALES	UNITAT	PESETES
Superfosfat d'os, 18/20 per cent d'àcid fosfòric i 1/2 per cent de nitrogen	100 quilos	16'00	Forment de Castella	100 quilos	46'00 a 46'50			
Superfosfat de calç, 18/20 per cent d'àcid fosfòric soluble	»	13'50	Xeixa de la Manxa	»	47'00 a 00'00			
Superfosfat de calç, 16/18 per cent d'àcid fosfòric soluble	»	12'50	Forment de la Manxa	»	00'00 a 00'00			
Superfosfat de calç, 13/15 per cent d'àcid fosfòric soluble	»	11'65	Aragó	»	46'00 a 48'00			
Sulfat d'amoniac, 20/21 per cent de nitrogen	»	28'00	Navarra	»	46'00 a 47'00			
Nitrat de sosa, 15/16 per cent de nitrogen	»	43'00	Urgell i Vallès	»	46'00 a 46'50			
Sulfat de potassa, 90/92 per cent, equivalent a 49/50 per cent de potassa pura	»	52'50	Comarca	»	00'00 a 00'00			
Clorur de potassa, 80/85 per cent, equivalent a 49/50 per cent de potassa pura	»	35'00	Extremadura, blanquet	»	46'00 a 46'50			
Matèria orgànica còrnia natural, 10/11 per cent de nitrogen i 2/3 per cent d'àcid fosfòric	»	40'00	Cruxer	»	46'50 a 47'00			
Sulfat de ferro en gra	»	12'50	Lleida	»	46'00 a 00'00			
Nitrat de calç, 15/16 per cent de nitrogen i 28 per cent de calç	»	46'00	CIVADA					
Cianamida, 19/20 per cent de nitrogen i 60 per cent de calç	»	38'00	Extremadura	»	34'00 a 34'50			
			Roja	»	33'00 a 33'50			
INSECTICIDES I FUNGICIDES			ORDI					
Sofre 99/100 per cent, extra	40 quilos	23'20	Nova cullita	»	34'00 a 34'50			
Sofre 99/100 per cent, extra fi	»	24'80	MORESC					
Sofre gris o precipitat	»	11'00	Plata disponible	»	41'50 a 42'00			
Flor de sofre o sofre sublimat	50 quilos	32'00	ESCAIOLA					
Sofre de terròs	100 quilos	50'00	Andalusia	»	53'00 a 55'00			
Sofre en pans, refinat	»	58'00	MILL					
Sofre de canó	»	60'50	Estranger	»	52'00 a 54'00			
Sulfat de coure, anglès	»	125'00	Comarca	»	60'00 a 62'00			
Sulfat de coure, país	»	105'00	ARRÒS					
Acetat de plom cristall	»	300'00	Arròs Bomba Calasparra	»	125'00 a 130'00			
Arseniat de sosa anhidre	»	200'00	Arròs Bomba	»	115'00 a 120'00			
Arseniat de plom en pols	»	330'00	Arròs Selecte	»	63'00 a 64'00			
Permanganat de potassa	»	35'00	Arròs Matisat	»	61'00 a 63'00			
Sosa Solvay	»	500'00	Arròs Benlloc, zero	»	56'00 a 57'00			
Nicotina 98 per cent	1 quilo	52'00	Menut d'arròs	»	43'00 a 44'00			
Sulfat de nicotina 40 per cent	»	26'00	Farina d'arròs	»	47'00 a 49'00			
			FAVES					
BOTAM			Extremadura	»	00'00 a 00'00			
Barrils de 14 a 16 litres, roure	Un	8'50	Itàlia	»	00'00 a 00'00			
Barrils de 28 a 32 litres, roure	»	14'00	Mallorca	»	52'00 a 53'00			
Barrils de 100 litres, roure	»	30'00	Oran	»	00'00 a 00'00			
Pipes de 240 litres, roure	»	55'00	Turquia	»	54'00 a 55'00			
Bordeleses de 225 litres, roure	»	65'00	Valencianes	»	00'00 a 00'00			
Xeressanes, roure	»	125'00	Prat	»	00'00 a 00'00			
Bocois de 600 litres, roure	»	260'00	Mahó	»	65'00 a 70'00			
			FAVONS					
PRODUCTES ENOLOGICS			Sevilla	»	52'00 a 52'50			
Acid citric cristallitzat estranger	100 quilos	650'00	Xereç	»	52'00 a 53'00			
Acid tartàric cristallitzat país	»	540'00	Marroc	»	00'00 a 00'00			
Acid sulfurós anhidre	»	185'00	Italians	»	00'00 a 00'00			
Sofrins conglomerat, en pastilles de 5 a 20 grams	»	200'00	Xinesos	»	49'00 a 50'00			
Sofrins conglomerat, en pastilles de 60 a 100 grams	»	190'00	CIGRONS					
Lluquets sense degotalls, classe corrent	»	90'00	Cigrions Màlaga, fins, números 48 i 50	»	89'00 a 90'00			
Lluquets sense degotalls, classe manxega	»	90'00	Cigrions Màlaga de 54 a 56	»	78'00 a 79'00			
Lluquets sense degotalls, classe francesa	»	135'00	Cigrions Màlaga de 58 a 60	»	72'00 a 73'00			
Albúmina de gallina en plaques	1 quilo	20'00	Cigrions Màlaga de 60 a 62	»	67'00 a 68'00			
Biosulfit Jacquemin	100 quilos	475'00	Cigrions Màlaga de 63 a 65	»	68'00 a 00'00			
Carbó vegetal	»	300'00	Cigrions "pelones"	»	65'00 a 85'00			
Carbó vegetal impalpable	»	75'00	Cigrions Argèlia	»	00'00 a 00'00			
Caseïna pura	»	350'00	Cigrions Argèlia	»	00'00 a 00'00			
Cola de peix Cayenne	1 quilo	27'00	Cigrions Argèlia	»	00'00 a 00'00			
Cola de peix en fideus	»	27'00	Cigrions Argèlia	»	00'00 a 00'00			
Cola de peix Saliensky	»	100'00	Cigrions Argèlia	»	00'00 a 00'00			
Carbonat de calç (desacidificant)	100 quilos	100'00	Cigrions Argèlia	»	00'00 a 00'00			
Caramel concentrat	»	300'00	Cigrions Argèlia	»	00'00 a 00'00			
Enofosfat bicàlcic	»	115'00	Cigrions Argèlia	»	00'00 a 00'00			
Fosfat amònic	»	225'00	Cigrions Argèlia	»	00'00 a 00'00			
Gelatina plata en fulles primes	»	925'00	Cigrions Argèlia	»	00'00 a 00'00			
Gelatina or en fulles primes	»	975'90	Cigrions Argèlia	»	00'00 a 00'00			
Gelatina Vinocol en fulles primes	»	300'00	Cigrions Argèlia	»	00'00 a 00'00			
Metabisulfit de potassa cristallitzat	»	280'00	Cigrions Argèlia	»	00'00 a 00'00			
Metabisulfit de potassa en pols antifermentat	»	300'00	Cigrions Argèlia	»	00'00 a 00'00			
Metabisulfit de potassa en líquid	»	100'00	Cigrions Argèlia	»	00'00 a 00'00			
Negre animal en pasta rentat	»	185'00	Cigrions Argèlia	»	00'00 a 00'00			
Osteocola Coignet	»	550'00	Cigrions Argèlia	»	00'00 a 00'00			
Sang cristallitzada	»	785'00	Cigrions Argèlia	»	00'00 a 00'00			
Tani a l'èter pols extra	»	1.650'00	Cigrions Argèlia	»	00'00 a 00'00			
Tani a l'alcohol, pols extra	»	1.050'00	Cigrions Argèlia	»	00'00 a 00'00			
Tani a l'alcohol agulles extra	»	1.175'00	Cigrions Argèlia	»	00'00 a 00'00			
Tartrat neutre de potassa desacidificant	»	850'00	Cigrions Argèlia	»	00'00 a 00'00			
			Cigrions Argèlia	»	00'00 a 00'00			
MATERIES FILTRANTS			Cigrions Argèlia	»	00'00 a 00'00			
Amiant	100 quilos	1.850'00	Cigrions Argèlia	»	00'00 a 00'00			
Cel·lulosa extra forta	»	350'00	Cigrions Argèlia	»	00'00 a 00'00			
Cel·lulosa per a vins licorosos	1 quilo	10'00	Cigrions Argèlia	»	00'00 a 00'00			
Terra d'infusorià	100 quilos	65'00	Cigrions Argèlia	»	00'00 a 00'00			
Terra de Lebrija	»	50'00	Cigrions Argèlia	»	00'00 a 00'00			



EL MILLOR MATERIAL
PER A COBERTES

FARINES I DESPULLES		UNITAT	PESETES			UNITAT	PESETES
Farina de Força, amb sac	100 quilos	75'00 a 85'00		DE PINYOLA	100 quilos	108'70 a 113'10	
Farina Extra local	»	68'00 a 69'00		Verd, primera	»	100'00 a 104'30	
Farina corrent local	»	65'00 a 65'50		Verd, segona	»	121'70 a 130'45	
Farina Extra Castella	»	68'00 a 69'00		Groc, primera	»	104'35 a 130'70	
Farina corrent Castella	»	65'00 a 64'00		Groc, segona	»	78'30 a 85'95	
Farina Baixa	»	00'00 a 00'00		Fermentat	»		
Número 3, amb sac	60 quilos	00'00 a 00'00		DE COCO			
Número 4	»	24'00 a 25'00		Blanc (en barrils)	»	125'00 a 00'00	
Segones	»	18'50 a 19'00		Cochín	»	145'00 a 00'00	
Terceres	»	15'50 a 16'00		Palma	»	170'00 a 00'00	
Quartes	»	14'00 a 15'00		Extraflor	»	00'00 a 00'00	
Menut	»	15'50 a 16'00		DE LLINOSA			
Segó	»	13'00 a 13'50		Cru (en barrils)	»	130'00 a 00'00	
Segonet	»	15'00 a 15'50		Cuit	»	138'00 a 00'00	
				Incolor	»	00'00 a 00'00	
FARRATGES I PINSOS				SURO			
Garrofes negres Vinaroç, sense sac (preus en rals)	42 quilos	48'00 a 00'00		Planxes de suro de 2 a 3 centímetres gruix, primera.	El quintà	65'00 a 70'00	
Garrofes negres Castelló (preus en rals)	»	48'00 a 00'00		Planxes de suro de 2 a 3 centímetres gruix, segona.	»	30'00 a 35'00	
Garrofes Matafera vella (preus en rals)	»	43'00 a 00'00		Planxes de suro de 2 a 3 centímetres gruix, tercera.	»	15'00 a 20'00	
Garrofes roges (preus en rals)	»	43'00 a 00'00		Planxes de suro de 3 a 4 centímetres gruix, primera.	»	80'00 a 90'00	
Garrofes Eivissa (preus en rals)	»	36'00 a 36'50		Planxes de 3 a 4 centím. gruix primera ordinària.	»	50'00 a 55'00	
Garrofes Mallorca (preus en rals)	»	36'00 a 36'50		Planxes de 3 a 4 centímetres gruix segona	»	25'00 a 30'00	
Polpa de remolatxa, país, sense sac	100 quilos	29'00 a 31'00		Planxes de 3 a 4 centímetres gruix tercera	»	15'00 a 20'00	
Turtó de coco	»	39'00 a 40'00					
Farina de llinosa	»	36'00 a 37'00		VINS			
Alfals primera	40 quilos	9'00 a 9'50		Penedès	Grau i	Ne- Ro- Blanc gre sat	
Alfals segona	»	8'00 a 8'50		Camp de Tarragona	càrrega	2'55 - 2'45 - 2'45	
Palla llargueta	»	3'00 a 3'50		Conca de Barbarà	»	2'65 - 2'60 - 0'00	
Palla curta	»	4'00 a 4'50		Priorat	»	2'55 - 0'00 - 0'00	
Fulla d'olivera	»	00'00 a 00'00		Vilanova i Geltrú	»	0'00 - 2'45 - 0'00	
				Igualada	»	2'55 - 2'45 - 2'55	
				Martorell	»	2'60 - 2'50 - 2'60	
				Manxa	»	0'00 - 0'00 - 0'00	
				Mistela	»	0'00 - 3'15 - 0'00	
				Moscatell	»	3'25 - 0'00 - 0'00	
ALLS FRUITES SEQUES				ALCOHOLS			
Alls en forc, Cappares	La decena	24'00 a 00'00		Rectificats d'indústria, 96/97 graus	100 graus	252'00	
Primeres	»	00'00 a 00'00		Rectificats de residus vínics, 96/97 graus.	»	246'00	
AMETLLES				Rectificats de vi, 96/97 graus	»	275'00	
Mallorca propietari, sense tros	100 quilos	410'00 a 00'00		Desnaturalitzats 88/90 graus	»	138'00	
Mallorca escollida	»	490'00 a 00'00		Destil·lat de brisa	»	00'00 a 00'00	
Llargueta	»	505'00 a 00'00		Aiguardent de canya, de 75 graus	»	215'00	
Mollar, amb clofolla	»	130'00 a 00'00					
Gra Esperança primera	»	430'00 a 00'00		TARTRÀ I DERIVATS			
Gra Esperança segona	»	00'00 a 00'00		Mares de vi, 24/30 graus d'àcid	Grau i	0'75 a 0'00	
ANÍS EN GRA				Tartrat de calç, 50/52 graus d'àcid	100 quilos	1'30 a 0'00	
Andalusia	»	150'00 a 00'00		Tartrà de brisa, 55/60 graus d'àcid	»	1'30 a 0'00	
Manxa	»	150'00 a 00'00					
AVELLANES				VINAGRES			
Gra primera	»	260'00 a 00'00		CLASSE CORRENT			
Colliter	»	80'00 a 00'00		Daurat	Hectolitre	30'00	
Garbellada	»	00'00 a 00'00		Prior.	»	40'00	
Negreta escollida	»	105'00 a 00'00		2 en 1.	»	50'00	
CACAUETS				CLASSE VELLA			
Tres grans primera	»	130'00 a 00'00		Daurat	»	80'00	
Tres grans segona	»	00'00 a 00'00		Prior.	»	80'00	
Dos grans primera	»	110'00 a 00'00		2 en 1	»	125'00	
Dos grans vermells	»	00'00 a 00'00		CLASSE CORRENT			
Esclofollats	»	125'00 a 00'00		De 5 graus.	»	40'00	
COMINS				De 6 graus.	»	45'00	
Del país.	»	150'00 a 00'00		De 7 graus.	»	50'00	
LLOBINS				ANIMALS I LLURS PRODUCTES			
Llobins número 1	»	50'00 a 00'00		BOVÍ			
Llobins número 0	»	85'00 a 00'00		Bous del país.	El quilo	2'60 a 2'80	
Llobins Alhucemes	»	80'00 a 00'00		Vaques del país.	canal	2'60 a 2'80	
NOUS				Vedelles gallegues del país	»	3'40 a 3'60	
Escollides	»	00'00 a 00'00		Vedelles de llet del país fins a 100 quilos.	»	3'70 a 4'00	
Corrent	»	00'00 a 00'00		Estaquets fins a 150 quilos	»	3'40 a 3'70	
PÈSOLS				Estaquets des de 150 quilos.	»	3'20 a 3'40	
Sencers	»	100'00 a 00'00		PORQUÍ			
PINYONS				Porcs del país blancs.	»	3'25 a 3'50	
Castelles	»	560'00 a 00'00		Porcs valencians blancs.	»	3'25 a 3'50	
SAFRANS				Porcs extremenys	»	2'90 a 0'00	
Selecte	»	245'00 a 00'00		Porcs mallorquins	»	3'05 a 3'10	
Superior Estat	»	240'00 a 00'00		CAVALLAR			
XUFLES				Cavalls grossos, a ull, segons siguin	»	(Variació)	
Escollides	»	155'00 a 00'00		LLANAR			
Esporgadura	»	00'00 a 00'00		Moltons segurenys.	»	0'00 a 0'00	
				Ovelles segurenys	»	0'00 a 0'00	
				Xais segurenys, pèl	»	3'90 a 4'00	
				Moltons extremenys, de 12 a 14 quilos.	»	3'40 a 3'50	
				Xaies extremenyes, esquilades	»	4'20 a 4'30	
				Xaies extremenys, amb llana	»	0'00 a 0'00	
				Ovelles extremenyes, amb llana.	»	0'00 a 0'00	
				Xaies extremenys, xollats.	»	0'00 a 0'00	
				Xais manxecs, vena	»	3'60 a 3'70	
				Xais manxecs, castrats	»	3'70 a 3'80	
				Ovelles manxegues	»	4'10 a 4'20	
				Moltons castellans, de 7 a 14 quilos	»	3'35 a 3'45	
				Ovelles castellanes, de 11 a 13 quilos	»	2'90 a 3'30	
				Xais castellans	»	4'00 a 4'10	
				Ovelles castellanes.	»	0'00 a 0'00	
				Xais mallorquins	»	0'00 a 0'00	
				Ovelles del país	»	No es cotitzen	
OUS							
Fayum	El cent	16'00					
Maçagan extra	»	26'00					
Eivissa	»	26'00					
Mahó	»	35'00					
Empordà	»	40'00					
Mallorca	»	32'00					
Turquia	»	21'50					
França	»	00'00					
Suïssa	»	00'00					
Itàlia	»	00'00					
Vilafranca	»	45'00					
DE OLIVA OLIS							
Corrent bo, taxat	100 quilos	185'65					
Corrent superior	»	195'65					
Classe fina.	»	221'75					
Classe fina extra.	»	230'50					



Camiseria - Corbateria
Mitgeria
Gèneres de Punt

Mas & Roca
CAMISERS

Cases Especialitzades per
a la Mida
Portaferrissa, 24. - Tel. 17642
Fontanella, 16. - Tel. 12211
BARCELONA

Bersim

(Trèvol d'Alexandria)

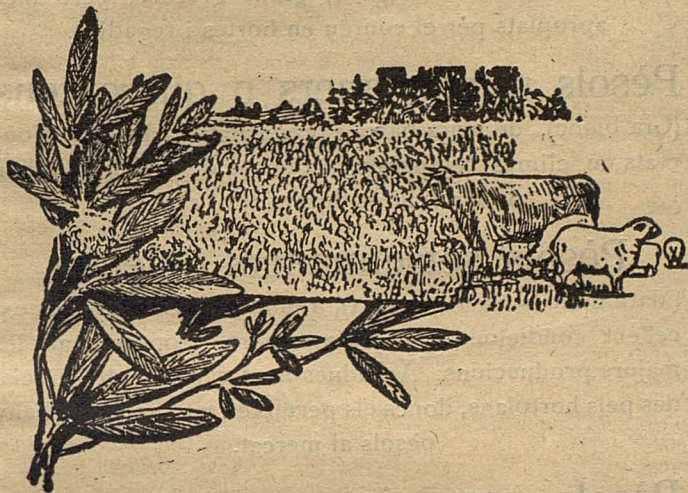
En certes contrades és conegut també per «ALFALS FRANCÈS», «ALFALFA MORA», «ALFALS DE FLOR BLANCA», etc.

Fou donat a conèixer als agricultors catalans en el Congrés que la Federació Agrícola Catalana-Balear celebrà a Lleida. Ha estat experimentat en totes les nostres comarques amb resultats sorprenents.

Ofereix les avantatges següents:

Sembrat a la tardor, en comarques de clima atemperat, dona ja un dall a l'hivern.

Rendeix de 50 a 60 tones de farratge vert per hectàrea. S'adapta al secà i les terres més variades. És un aliment sà i nutritiu, cobejat per a tota mena de bestiar, ja sigui en verd o en sec.



Estimula la producció de la llet, a les vaques, cabres i ovelles.

Tractant-se d'una lleguminosa, com totes elles enriqueix la terra en adobs nitrogenats, deixant-la fertilitzada per successius conreus.

Sembrat entre les passades de les vinyes i dels fruiters, enterrant-lo en florir a la primavera, substitueix els fems i adobs nitrogenats. Per la seva força vegetativa neteja els camps d'herbes parasitàries. Ajuntant les sèmbrs de BERSIM a l'alfals, la producció de farratge no es veu interrompuda. L'extensió del seu conreu a Algèria, Nord d'Àfrica i altres zones de la Mediterrània, és una demostració innegable de la vàlua del BERSIM, per promoure augments intensos en les produccions agrícoles i ramaderes, per qual motiu és de recomenar el conreu del BERSIM als ramaders catalans.

Es sembra en la proporció de 28 a 30 quilos de llavor per hectàrea

PREU DE LA LLAVOR:

2'50 PESSETES EL QUILO

En comandes de 100 quilos per amunt, a 2 ptes. el quilo

Descomptes especials als Sindicats Agrícoles i revenedors

EL CULTIVADOR MODERN

Trafalgar, 76 - Telèfon 18744 - BARCELONA

Blat Montjuic

Tan conegut a Catalunya per ésser originari de la coneguda muntanya barcelonina

Es recomana el conreu del Blat MONTJUIC, per ésser apte per a les sèmbrs tardanes, doncs pot sembrar-se fins a últims de desembre per a segar-se al mateix temps que els blats de tardor. Per ésser de producció abundantosa. Per donar el seu gra farina de força tan apreciada per les barreges en la panificació i insubstituïble per a la pastisseria. Per aquests motius la farina de força és cada dia més avaluada.

Ampliant els conreus de blats de farina de força deixarem d'ésser tributaris de l'extranger, d'on anualment s'importen milers de tones amb evident perjudici de la nostra agricultura, que del susdit conreu pot esser-ne beneficiada en gran manera.

No ens cansarem de repetir que el Blat MONTJUIC, degudament conreat, pot donar rendiments molt considerables de gra, que sempre es sollicitat per farinares i cerealistes.

PREU: 100 Pessetes els 100 quilos

No enviem partides inferiors a 10 quilos.

Blat Manitova

Blat tremezó o de primavera.
Dóna farina de força

Es sembra de desembre a març per ésser segat al mateix temps que els blats de tardor.

Aquest procedeix de la regió bladera canadenca que li ha donat el nom.

El Blat MANITOVA que l'indústria farinera d'Europa estima i prefereix, emprant-lo en quantitats importantíssimes, és especialment recomenat per donar farina de força.

La introducció dels Blats MANITOVA en l'agricultura europea ha assolit gran increment d'alguns anys ençà per ésser de vegetació molt més ràpida, el qual s'aprofita per a les sèmbrs tardanes o de primavera.

El clima dominant a les regions mediterrànies permet realitzar les sèmbrs de Blat MANITOVA fins els primers dies d'abril. Sembrat en febrer pot donar collites de 30 quintars mètrics per hectàrea.

Entre els anomenats *Blats de Primavera* és el MANITOVA una de les millors menes per la precocitat del seu creixent, alta producció i per la immillorable qualitat dels seus grans.

Es el que assoleix millors cotitzacions en el mercat, ja que és buscat com hem dit, per a l'obtenció de la farina de força, indispensable a les indústries panificadores i de pastisseria.

PREU: 125 Pessetes els 100 quilos

No enviem partides inferiors a 10 quilos.

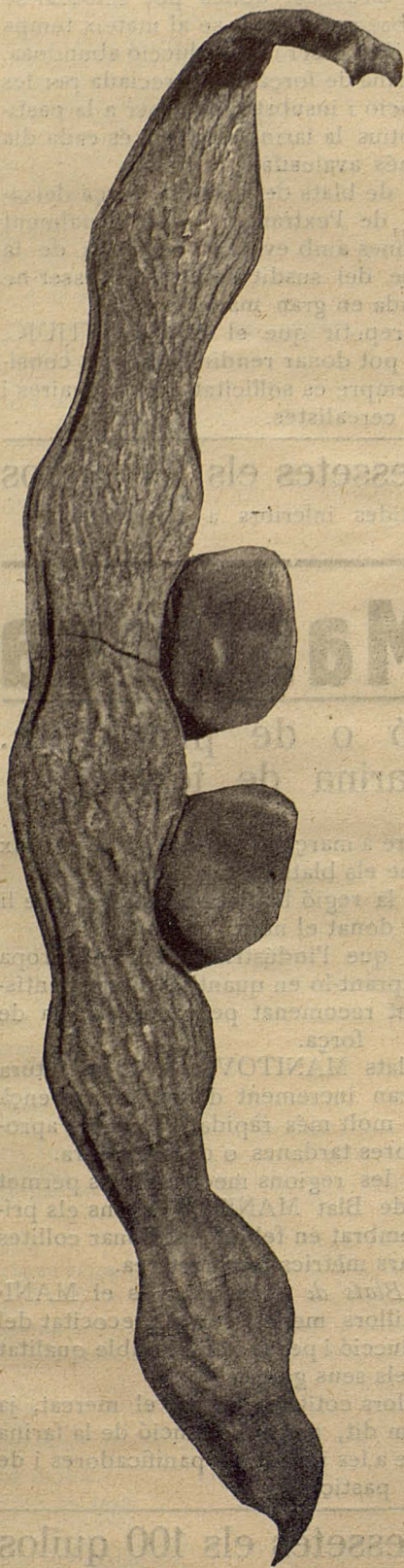
Correspondència, comandes i girs a:

EL CULTIVADOR MODERN

Trafalgar, 76 - Telèfon 18744 - BARCELONA

FAVES

seleccionades per a la sembra



Quarantenes, molt primerenques 'Muchamiel'

De precocitat extraordinària i bon rendiment. - Conreades en climes calents o temperats poden ja collir-se a primers de novembre, assolint en el mercat preus molt remuneradors. Tabelles de tamany regular. - Molt cercades per a l'exportació per ésser tant primerenques.

PREU:
4 pessetes el quilo

Primerenques blanques

De molta precocitat, tabelles llargues, ben poblades de grans grossos i bon aspecte. És cullen des de desembre i gener. Són també estimades per a l'exportació per la seva condició de primerenques.

PREU:
2'50 pessetes el quilo

Primerenques morades

De idèntiques condicions que les primerenques blanques, però de gust més fort.

PREU:
2'50 pessetes el quilo

Grosses de Mahó, llegendítimes

Tardanes. Tabelles llargues, grans molt grossos, de bona apariència. Són molt productives, de gust excellent, menjades en verd i apropiades per a la preparació de purés una volta seques.

PREU:
1'50 pessetes el quilo

EL CULTIVADOR MODERN

Trafalgar, 76 - Telèfon 18744 - BARCELONA

Pèsols

seleccionats per a la sembra

Varietats autèntiques de màxima germinació

L'experiència ha demostrat que aquestes menes de pèsols són les que millor poden recomanar-se.

Pèsols Austràlia, nans

o sigui de mata baixa. Solen conrear-se en el secà; molt productius; llargues i grosses tabelles de lormós aspecte, poblades de grans grossos molt saborosos.

Pèsols Austràlia, enfiladors

També de tabelles llargues, grans grossos, però més apropiats per el conreu en hortes i regadius.

Pèsols setsetmaners o quarentens

(Gra blanc), de mata baixa i precocitat extremada. Conreats en climes temperats, en terres de regadiu, poden donar collites durant tot l'any.

Pèsols setsetmaners Selectes

(Mata molt baixa i gra vert), reuneixen les mateixes excellent condicions que els anteriors, proporcionant les majors produccions. Ambdues menes són molt apreciades pels hortolans, doncs els permeten presentar tot l'any pèsols al mercat.

Pèsols caputxins o tirabecs Banyà de Be

Per a menjar amb tabella, sense desgranar. Són de tabella molt llarga i molçada, de bon rendiment i bon sabor i estimats per a l'exportació.

Pèsols caputxins o tirabecs de flor violeta

Tenen les mateixes bones condicions que els anteriors, per més que les tabelles no es fan tant llargues. Ambdues menes són emparradores, és a dir, que precisen canyes per llur conreu.

PREUS:

Austràlia nans, mata baixa	3'50 Ptes. quilo
Austràlia enfiladors.	3'75 » »
Setsetmaners gra blanc	3'00 » »
Setsetmaners Selectes.	3'50 » »
Caputxins Banyà de Be.	5'00 » »
Caputxins flor violeta.	5'00 » »

EL CULTIVADOR MODERN

Trafalgar, 76 - Telèfon 18744 - BARCELONA

Llavors d'Hortalisses

	100 grs. Ptes.	Un quilo Ptes.
Agrelles	1'50	20'00
Albergínia morada llarga	4'50	40'00
Albergínia negra llarga	3'00	25'00
Albergínia nana, molt primerenca	5'00	45'00
Albergínia molt grossa, rodona	6'00	50'00
Albergínia montruosa de Nova York	6'00	50'00
Api ple blanc	1'75	15'00
Bleda, fulles amples	1'00	9'00
Bleda, fulles verdes	1'00	9'00
Borratxa	2'00	18'00
Bròquil blau de Santa Teresa	2'50	20'00
Bròquil blanc primerenc	2'50	20'00
Bròquil gros de Nadal, morat	2'50	20'00
Bròquil mig blanc de Sant Andreu, primerenc	2'50	20'00
Bròquil romà de Quaresma	2'50	20'00
Bròquil gros blanc, tardà, de Sant Isidre	2'50	20'00
Carxofa grossa de Laón	6'00	50'00
Carbassa francesa, del bon gust	1'25	10'00
Carbassa Cabell d'Angel	4'00	30'00
Carbassa vinatera o de Pelegrí	10'00	
Carbassons	1'00	9'00
Card ple blanc	3'00	25'00
Ceba blanca, primerenca, de la Reina	3'50	30'00
Ceba blanca grossa, primerenca	3'50	30'00
Ceba blanca grossa, francesa, tardana	2'50	20'00
Ceba vermella Campeny, molt primerenca	3'50	30'00
Ceba vermella de cabessar	1'75	16'00
Ceba vermella llarga, de Vic, primerenca	2'00	18'00
Ceba valenciana, per a l'exportació	3'50	30'00
Cibulet	5'00	45'00
Cerfull comú	1'00	8'00
Cerfull molt rissat	1'00	8'00
Cogombre llarg, verd.	2'00	18'00
Cogombre petit, Cornichon	2'00	18'00
Col de Milà Aubervilliers	1'75	15'00
Col de Milà grossa, rissada	1'75	15'00
Col de Milà precoç, de Sant Joan	1'75	15'00
Col de Milà, de set setmanes, nana	1'75	15'00
Col de Nadal	2'50	20'00
Col de capdell, Bacalàn.	2'50	20'00
Col de capdell, Brunswick	2'50	20'00
Col de capdell, Dax.	2'50	20'00
Col de capdell, Glòria	2'50	20'00
Col de capdell, Holanda, peu curt	2'50	20'00
Col de capdell, Holanda, tardana	2'50	20'00
Col de capdell, Joaneta o Nantesa	2'50	20'00
Col de capdell, Mitra o Cor de Bou	2'50	20'00
Col de capdell, Quintal, molt grossa	2'50	20'00
Col de capdell, Schweinfurt	2'50	20'00
Col de capdell, Sant Dionís	2'50	20'00
Col de capdell, York, primerenca	2'50	20'00
Col de capdell, Lombarda, morada, grossa	2'50	20'00
Col de Brusselles	1'75	15'00
Col verda de brotó.	1'75	15'00
Col gegant farratgera, Cavalier	1'00	8'00
Col gegant farratgera, de fulles rissades	1'25	11'50
Coliflor extra primerenca	6'00	50'00
Coliflor de Nàpols, primerenca	3'50	30'00
Coliflor de Nàpols, tardana	3'50	30'00
Coliflor de Nàpols, molt tardana	3'50	30'00
Colinap (Napicol) blanc, Champion	1'00	9'00
Creixens Alenois o morritort	0'75	7'00
Creixens d'aigua o de font	4'00	35'00
Creixens d'horta	1'50	14'00
Escalunyes.	0'75	5'00
Escarola rissada, de fulla doble	1'25	11'50
Escarola rissada, cor ple	1'25	11'50
Escarola molt rissada, Cabell d'Angel	2'25	20'00
Escarola blanca, fulla d'enciam	1'25	11'50
Espàrrec gros d'Holanda	1'00	9'00
Espàrrec d'Argenteuil, primerenc	1'00	9'00
Espinac monstruós de Viroflay	0'50	3'00
Enciam de capdell, de les quatre estacions	2'00	17'50
Enciam de capdell, Batavia	2'00	17'50
Enciam de capdell, Rei de Maig	2'00	17'50
Enciam de capdell gros, d'hivern	2'00	17'50

	100 grs. Ptes.	Un quilo Ptes.
Enciam de capdell escaroler o català	2'00	17'50
Enciam de capdell, Trocadero, per a l'exportació	2'00	17'50
Enciam romà, llarg, blanc	2'00	17'50
Enciam romà, llarg, verd	2'00	17'50
Faves quarentenes, molt primerenques		4'00
Faves primerenques, blanques		2'50
Faves primerenques, morades		2'50
Faves grosses, de Mahó, tardanes		1'50
Julivert comú	0'75	6'00
Julivert fulla molt rissada	0'75	6'00
Meló de la Guatlla, primerenc	2'00	18'00
Meló valencià tendral, primerenc	1'25	10'00
Meló valencià groc, primerenc	1'25	10'00
Meló valencià, tardà	1'25	18'00

MONGETES

PER A MENJAR, TENDRES

Terreres, Mig-dol, molt primerenques		
Terreres, Negra de Bèlgica, molt primerenques		
Terreres, Motxa vermella, primerenques		
Terreres, Motxa grisa, primerenques		
Emparradores, Avellaneta blanca, primerenques		
Emparradores, Avellaneta negra, primerenques		
Emparradores, Avellaneta vermella, mig preca.		
Emparradores, Incomparable o Cuc francès, pr.		
Emparradores, Sucre o Llamina, molt prim.		
Emparradores, Garrafal groga, mig prim.		
Emparradores, Garrafal morada, bisbes, mig pr.		
Emparradores, Custòdia o Floreta, tardanes		
Emparradores, Romana o Facciola, tardanes		

PER A DESGRANAR

Terreres, Ganxet d'Alcanar, molt primerenques		
Terreres, Manresana, primerenques		
Emparradores, Rènega blca., mig primerenques		
Emparradores, Carai, tardanes		
Emparradores, Ganxet, tardanes		
Emparradores, Garrofó valencià, gra molt ample		

Nap de taula, blanc, rodó	1'25	12'00
Nap de taula, blanc, llarg	1'25	12'00
Nap de taula, blanc, mig llarg (nap de moda)	1'25	12'00
Nap de taula, groc, rodó	1'25	12'00
Nap de taula, llarg, negre	1'25	12'00
Pastanaga de taula, llarga	1'75	15'00
Pastanaga de taula, mig llarga	2'00	17'50
Pebrot, mata baixa, gros, molt primerenc	2'50	20'00
Pebrot, gros, de Lloret, mig primerenc	2'50	20'00
Pebrot, gros, de banya	2'50	20'00
Pebrot, gros, de morro	2'50	20'00
Pebrot, molt gros, de Reus	2'50	20'00
Pebrot, molt gros, de Torroella	2'50	20'00
Pèsols Austràlia, mata baixa		3'50
Pèsols Austràlia, emparradors		3'75
Pèsols setsetmaners, mata baixa		3'00
Pèsols setsetmaners "Selectes", mata baixa		3'50
Pèsols caputxins, banya de bè		5'00
Pèsols caputxins, flor violeta.		5'00
Porro gros, blanc	1'00	9'00
Porro monstruos, de Carentan	1'75	16'00
Ravenet rosa, rodó, punta blanca	1'00	8'00
Ravenet vermell, rodó, punta blanca	1'00	8'00
Ravenet vermell, llarg	1'00	8'00
Ravenet rosa, mig llarg, punta blanca	1'00	8'00
Ravenet vermell, mig llarg, punta blanca	1'00	8'00
Remolatxa fina, morada	1'00	8'00
Remolatxa fina Cheltenham	1'00	8'00
Selsifis blanc	4'00	35'00
Síndria molt primerenca	1'25	10'00
Síndria de Màlaga	1'00	9'00
Síndria de València	1'00	9'00
Tomàtec de Vilaseca, molt primerenc	3'00	25'00
Tomàtec Pometa, gros, primerenc	3'50	32'50
Tomàtec Pera, gros, tardà	3'50	32'50
Tomàtec rodó, llis, gros, tardà	1'50	12'50
Tomàtec de penjar	1'75	16'00
Xicoira arrel grossa, de Brusselles	1'75	15'00
Xirivia	1'00	7'50

Preus per correspondència

Correspondència, comandes i girs: EL CULTIVADOR MODERN. - Trafalgar, 76. - Telèfon 18744. - BARCELONA

Agraïrem als nostres llegidors que esmentin AGRICULTURA I RAMADERIA en dirigir-se als anunciants

Llavors de Farratgeres

	Un quilo Ptes.		Un quilo Ptes.
Agrostis	7'00	Nap suec, molt gros, llarg	6'00
Aira flexuosa	5'00	Nyàmars.	1'25
Alfals fulla ampla, decuscutada, superior de Múrcia	3'50	Pastanaga farratgera, groga	7'50
Alfals de fulla ampla, decuscutada, primera	3'00	Pastanaga farratgera, blanca	7'50
Alfals de Provença	3'50	Pèsol farratger	1'50
Alfals Lupuli (Minette)	5'00	Pimpinela o trepadella rústega.	4'00
Alfals rústec (Mielga)	4'00	Poa de prats	6'50
Alopecuro.	8'00	Rave gros o de bou	4'00
Àrgelaga.	15'00	Ray grass, anglès	2'50
Bersim	2'50	Ray grass d'Itàlia	2'50
Bromo de prats	4'50	Remolatxa (bleda rave) rosa Mammouth	2'00
Carbassa molt grossa	6'00	Remolatxa (bleda rave) vermella	3'00
Cinossuro de prats	10'00	Remolatxa (bleda rave) groga	3'50
Civada fromental.	4'00	Remolatxa (bleda rave) blanca, mig sucrera	2'50
Colinap	9'00	Remolatxa sucrera	2'50
Col gegant, fulles llises, Cavalier	8'00	Serradella anual	2'00
Col gegant, fulles rissades	11'50	Sorgo negre sucrat	2'00
Colça	2'50	Sulla desclofollada	10'00
Dactilo aglomerat	4'00	Trèvol vermell o violeta	4'50
Festuca pratensis.	7'00	Trèvol anyal, fè o fenc	3'00
Festuca ovina	10'00	Trèvol nano, blanc	10'00
Fleo de prats	4'00	Trèvol híbrid	6'00
Girasol gran	2'50	Trèvol de les sorres (Anthyllis vulnerària)	7'00
Holcus llanós	4'00	Trèvol d'Alexandria o Bersim	2'50
Lotus comú	10'00	Trepadella d'un dall	1'50
Moresc gegant Caragua groc.	1'50	Trepadella de dos dalls.	2'50
Melilotus de Sibèria	2'50	Vessa farratgera, peluda	2'50
Moha d'Hongria	2'00	Xicoira d'arrel grossa	15'00
Mostassa blanca	2'50	Xirivia	8'50
Nap suec, molt gros, rodó	5'00	Llevors per a prats, en barreja	3'00
Nap suec, molt gros, mig llarg	5'00	Llevors de gramínees, en barreja	2'00

Correspondència, comandes i girs: EL CULTIVADOR MODERN. - Trafalgar, 76. - Telèfon 18744. - BARCELONA

Planter de Fruïters Bords

PER A LA FORMACIÓ DE VIVERS

Ametllers

Obtinguts d'ametlles amargues, es recomanen com a patró o porta-empelt de les diverses menes d'ametllers més apropiades en cada comarca i també per a albercoquers, presseguers i en general per a tots els fruïters de piñol que empeltats sobre ametller i conreats al secà són més rústecs i de més llarga vida. Plauen a l'ametller terrenys calcaris i secs.

- De 2 anys (100 plantes, 40 pessetes
- (1.000 plantes, 250 pessetes
- De 3 anys (100 plantes, 45 pessetes
- (1.000 plantes, 350 pessetes

Albercoquers

Requereix a l'albercoquer terrenys silícis, lleugers i permeables en exposicions atemperades o un xic càlides.

- De 1 any (100 plantes, 25 pessetes
- (1.000 plantes, 200 pessetes

Cirerers Sta. Llúcia o Mahaleb

Es la mena més indicada per a patró o porta-empelt de tota classe de cirerers. S'adapta en tots els terrenys i prospera en els més pobres, particularment en els calcaris o cretácis. Resisteix bé les pedres. Planter de 5 a 6 mil·límetres de circumferència.

- 100 plantes, 15 pessetes
- 1.000 plantes, 100 pessetes

Codonyers

Poden conrear-se per a l'obtenció de codonys i també per a patró o porta-empelt per a pereres, especialment les de talla baixa o nanes. Plauen al codonyer els terrenys silíci-argilosos o calcaris frescos. Planter de 5 a 6 mil·límetres de circumferència.

- 100 plantes, 20 pessetes
- 1.000 plantes, 150 pessetes

Noguers

S'adapten en tots els terrenys, qualsevol que sigui llur composició geològica i especialment en els calcaris.

- De 1 any (100 plantes, 35 pessetes
- (1.000 plantes, 250 pessetes
- De 2 anys (100 plantes, 45 pessetes
- (1.000 plantes, 350 pessetes
- De 2 metres, 100 plantes, 175 pessetes

Pereres

S'utilitzen com a patró o porta-empelt de moltes menes de pereres, especialment les altes o a tot vent. S'adapten bé en els terrenys de composició silíci. No prospera en les terres calcaris, argiloses, compactes o excessivament humides.

- De 1 any (100 plantes, 15 pessetes
- (1.000 plantes, 125 pessetes

Pomeres

Per a porta-empelt de tota mena de

pomeres. Li convenen terrenys silíci-argilosos, quelcom frescos. Li són contràries les terres compactes, calcaris, seques i les silíci-pobres.

- De 1 any, 60 pessetes el miller
- De 2 anys, repicades, 100 pessetes el miler
- Plançons de 1'30 mts. d'alt, 100 ptes. centenar

Presseguers

S'adapten en terrenys profunds, fèrtils i sans. Exposicions atemperades. No li convenen els terrenys humits ni les argiles molt compactes.

- De 1 any (100 plantes, 15 pessetes
- (1.000 plantes, 125 pessetes

Pruners Myrobolan

El millor patró o porta-empelt per a tota mena de pruneres i per a presseguers conreats en horta. Té l'avantatge que no lluca per el peu de la soca. S'adapta en tots els terrenys i fins en els calcaris. Plantes de 5 a 6 mil·límetres de circumferència.

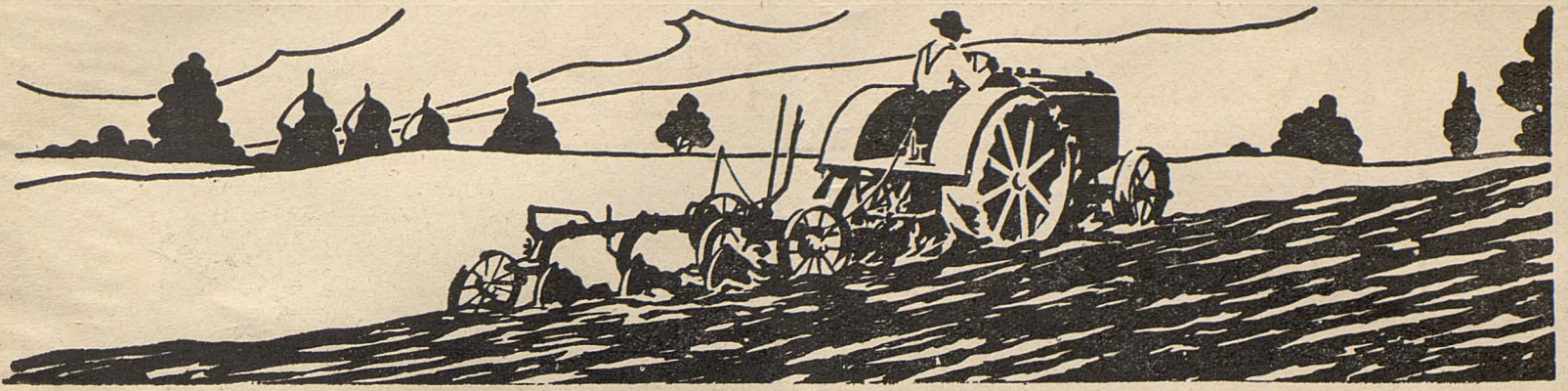
- 100 plantes, 15 pessetes
- 1.000 plantes, 100 pessetes

Tarongers agres

Insubstituïbles per a peu o porta-empelt de tarongers de tota mena, mandarines i limoners.

- 100 plantes, 50 pessetes
- 1.000 plantes, 450 pessetes

Correspondència, comandes i girs: EL CULTIVADOR MODERN. - Trafalgar, 76. - Telèfon 18744. - BARCELONA



IMPORTANTES OBRES D'AGRICULTURA

CIÈNCIES APLICADES A L'AGRICULTURA

Compendio de Agricultura. SELTENSPERGER (C.). Un volum.	15 ptes.
Botànica agrícola. SCHRIBAUX (E.) i NANOT. Un volum.	En premsa n. e.
Química agrícola (Química del Suelo). ANDRÉ (G.) (2. ^a ed.). Dos volums.	26 ptes.
Química agrícola (Química vegetal). ANDRÉ (G.) (2. ^a ed.). Dos volums.	28 ptes.
Entomologia y Parasitologia agrícola. GUÉNAUX (2. ^a ed.). Un volum. En premsa.	
Microbiologia agrícola. KAYSER (E.). Dos volums.	26 ptes.
Hidrologia agrícola. DIÉNERT (F.). Un volum.	14 ptes.
Meteorologia y Física agrícola. KLEIN (P.) i SANSON (J.). Un volum	14 ptes.
Anàlisis agrícola. GUILLIN (R.). Un volum.	14 ptes.
Higiene de la granja. REGNARD (P.) i PORTIER (P.). Un volum.	14 ptes.
Geologia agrícola. CORD (E.). Un volum.	14 ptes.
Previsión del tiempo. SANSON. Un volum.	En premsa.
Ornitologia. C. GUÉNAUX. Un volum.	En premsa.
Diccionario de Agricultura, Zootecnia y Veterinaria, dirigit per A. MATONS i M. ROSSELL i VILÀ. Es publica per fascicles. Publicat el volum primer (que consta de tres fascicles).	60 ptes.
Publicat demés el fascicle 4. ^{rt} (primer del volum segon).	18 ptes.
Compendio de Química agrícola. GAIN (E.). Un volum.	20 ptes.
Anatomia Veterinaria. S. SISSON. Un volum i lustrat.	En premsa.
El Suelo. VILLAR (E.) H. DEL. Un volum.	10 ptes.
La Agricultura y el Clima. ALCARAZ MARTÍNEZ (E.). Un volum.	7 ptes.
Investigación de aguas subterráneas. DARDER PERICÀS (B.). Un volum.	24 ptes.

PRODUCCIÓ I CONREU DE LES PLANTES

Agricultura general. DIFFLOTH (P.) (2. ^a edició). Quatre volums:	
I. <i>Suelo y mejoramiento de las tierras.</i>	14 ptes.
II. <i>Labores y rotación de cultivos.</i>	14 ptes.
III. <i>Siembras y cuidado de los cultivos.</i>	13 ptes.
IV. <i>Cosechas y conservación de los productos agrícolas.</i>	13 ptes.
Abonos. GAROLA (C. V.) i LAVALLÉE (P.) (2. ^a edició). Dos volums.	26 ptes.
Cereales. GAROLA (C. V.) i LAVALLÉE (P.) (2. ^a edició). Dos volums.	27 ptes.
Prados y Plantas forrajeras. GAROLA (C. V.). Un volum.	16 ptes.
Arboricultura frutal. BUSSARD (L.) i DUVAL (J.) (2. ^a edició). Un volum.	15 ptes.
Silvicultura. FRON (A.). Un volum.	15 ptes.
Viticultura. PACOTTET (P.) (2. ^a edició). Un volum.	16 ptes.
Cultivo hortícola. BUSSARD (L.). Un volum.	15 ptes.
Plantas de escarda. HITIER (H.). Un volum.	15 ptes.
La Mimbrera (Cultivo y aplicaciones). LEROUX (E.). Un volum.	15 ptes.
Enfermedades parasitarias de las plantas cultivadas. DELACROIX (J.) i MAUBLANC (A.) (2. ^a edició). Un volum.	14 ptes.
Enf. no parasitarias de las plantas cultivadas. DELACROIX. Un volum.	13 ptes.
Cultivos meridionales. RIVIÈRE (CH.) i LECQ (H.). Dos volums.	29 ptes.
Tratado de Patología y Terapéutica vegetales. FERRARIS (T.). Dos volums.	76 ptes.
Olivicultura. MANUEL PRIEGO (J.). Un volum.	10 ptes.
La Alfalfa. CRUZ LAPAZARÁN BERISTAIN (J.). Un volum.	6 ptes.
La uva de mesa de Almería. RUEDA FERRER (F.). Un volum.	12 ptes.
El cultivo del azafrán. JUAN BTA. LLORCA. Un volum.	En premsa.
El cultivo del arroz. R. FONT DE MORA. Un volum.	En premsa.
El Alforfón. F. J. RIERA. Un volum.	En premsa.

PRODUCCIÓ I CURA DELS ANIMALS

Zootecnia general. DIFFLOTH (P.). Dos volums.	29 ptes.
Razas bovinas. DIFFLOTH (P.). Un volum.	16 ptes.

Razas caballares. DIFFLOTH (P.). Un volum.	15 ptes.
Ganado lanar. DIFFLOTH (P.). Un volum.	14 ptes.
Avicultura. VOITELLIER (C.) (2. ^a edició). Un volum.	15 ptes.
Aliment. racional de los Animales domésticos. GOUIN (2. ^a ed.). Un volum. En premsa.	
Higiene y Enfermedades del ganado. CAGNY i GOUIN (2. ^a ed.). Un volum.	15 ptes.
Apicultura. HOMMELL (R.). Un volum.	15 ptes.
Cabras, cèrδος, conejos. DIFFLOTH (P.). Un volum.	14 ptes.
Sericicultura. VIEIL (P.). Un volum.	14 ptes.
Producción y doma del caballo. BONNEFONT (J.). Un volum.	14 ptes.
La Pesca y los Peces de agua dulce. VILLATE DES PRUGNES (R.). Un vol.	15 ptes.
Silvicultura. GUÉNAUX (G.). Un volum.	14 ptes.
Manual de Veterinaria práctica. HUGUIER. Dos volums.	35 ptes.
Métodos modernos de Avicultura. DIFFLOTH (P.). Un volum.	21 ptes.
Trat. práct. de las Enferm. de las Abejas y su Pollo. CAILLAS. Un volum.	5 ptes.
Alimentación de los Animales. ROSSELL i VILÀ (M.). Un volum.	8 ptes.

ENGINYERIA RURAL

Material vitícola. BRUNET (R.). Un volum.	14 ptes.
Material vinícola. BRUNET (R.). Un volum.	15 ptes.
Construcciones rurales. DANGUY (J.). Un volum.	15 ptes.
Riegos. RISLER (E.) i WÉRY (G.) (2. ^a edició). Un volum.	14 ptes.
Drenaje y saneamiento de las tierras. RISLER i WÉRY (2. ^a ed.). Un volum.	12 ptes.
Prácticas de Ingeniería rural. PROVOST (A.) i ROLLEY (P.). Un volum.	14 ptes.
Electricidad agrícola. PETIT (A.). Un volum.	15 ptes.
Topografía agrícola. MURET (C.). Un volum.	14 ptes.
Máquinas de labranza. COUPAN (G.). Un volum.	15 ptes.
Máquinas de cosechas. COUPAN (G.). Un volum.	En premsa.

TECNOLOGIA AGRÍCOLA

Vinificación. PACOTTET (P.) (2. ^a edició). Un volum.	15 ptes.
Aguardientes y vinagres. PACOTTET (P.). Un volum.	15 ptes.
Lechería. MARTÍN (C.) (2. ^a edició). Un volum.	14 ptes.
Las Conservas de frutas. ROLET (A.) (2. ^a edició). Un volum.	15 ptes.
Las Conservas de Legumbres (Carnes, productos del corral y de la lechería). ROLET. Un volum.	14 ptes.
Industria y comercio de los Abonos. PLUVINAGE (C.). Un volum.	15 ptes.
La remolacha y la fabric. del azúcar de remolacha. SAILLARD. Un volum.	18 ptes.
El Manzano de sidra y la Sidería. WARCOLLIER (G.). Un volum.	16 ptes.
Destilería agrícola e industrial. BOULLANGER (E.). Dos volums.	26 ptes.
Vinos de Champaña y espumosos. PACOTTET i GUITTONNEAU. Un volum.	14 ptes.
Las industrias de la Leche. LLOVET. Un volum.	10 ptes.
Enfermedades de los vinos. BRUNET (R.). Un volum.	8 ptes.
Contabilidad agrícola. P. J. GIRONA. Un volum.	En premsa.
Legislación agrícola. P. J. GIRONA. Un volum.	En premsa.

ECONOMIA I LEGISLACIÓ RURAL

Economía rural. JOUZIER (E.). Un volum.	15 ptes.
Explotación de un dominio agrícola. VUIGNER (R.). Un volum.	16 ptes.
El libro de la campesina. BUSSARD (G.). Un volum.	14 ptes.
Agenda Agrícola. WÉRY (G.) (2. ^a edició). Un volum.	6 ptes.

V I N Y A T E R S :

LES PREMSES CONTINUES

COLIN

Són les millors fins avui. No deixen solatges, quedant el vi sense aspror.

Primer Premi i Medalla d'Or en el Concurs de Premses a Alcàssar de Sant Joan

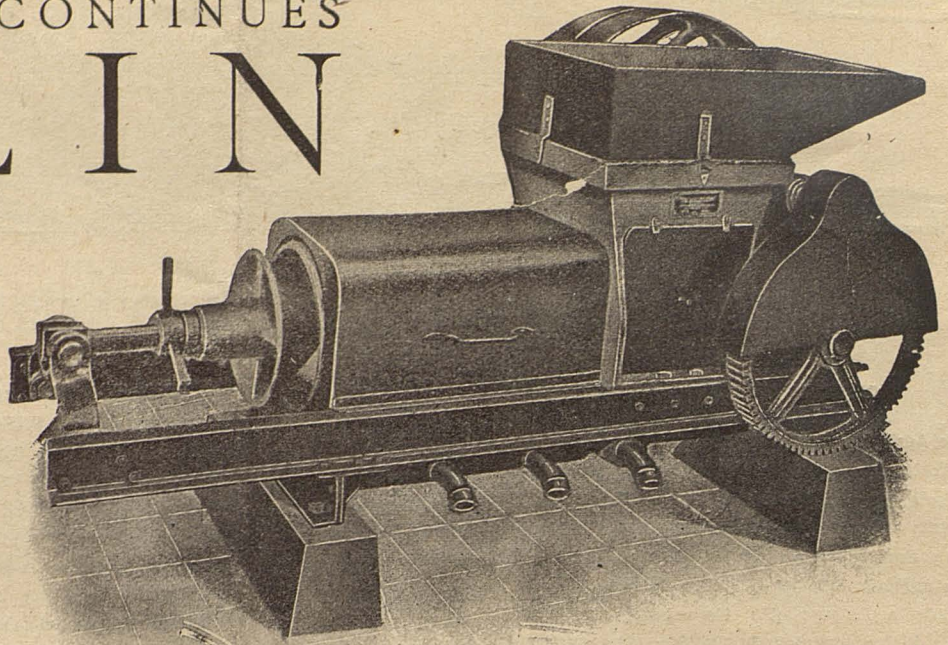
■ ■ ■

Material de Verema

Productes per a l'Elaboració

■ ■ ■

DEMANEU DETALLS I CÀTÀLEGS



VICENTS VILA CLOSA PASSEIG DE GRACIA, 88
Tel. 72095-Dir. Teleg. KEDEVILA Barcelona

GRANJA

AVICOLA PRAT

INSTAL·LADA EN EL MATEIX PRAT DE LLOBREGAT

Especialitzada en la selecció de la

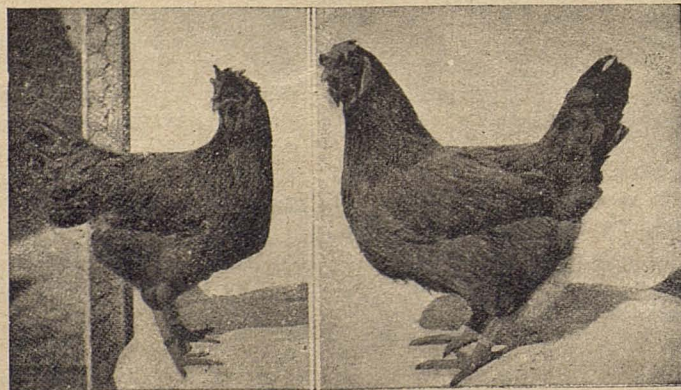
Raça Prat Leonada

la que s'imposa en tots els galliners industrials per ésser la que rendeix millors guanys

Si desitja poblar els seus galliners de

Gallines "PRAT"

no dubti on pot adquirir-les.



Gallina que amb un any posà 221 ous, començant la posta el 2 d'octubre de 1928

Gallina d'aquesta Granja que obtingué el Campionat de Barcelona, 1928

En totes les exposicions on es presenta

Granja Avícola Prat

obté sempre les millors recompenses.

Especialitat en la venda de POLLETS SELECCIONATS

Demani avui mateix catàleg il·lustrat de la Granja i el rebrà gratuïtament

Direcció postal: Granja Avícola Prat - Prat de Llobregat (Prov. de Barcelona)