



ES.



REVISTA MENSUAL  
FOMENT DE LES ARTS DECORATIVES  
PIETAT, 4 - BARCELONA

Subscripció: 12 pessetes l'any  
Número solt: 1'50 pessetes

Agost 1928

**OBRADOR DE GALVANOPLÀSTIA**

**ROCA GERMANS, S.L.**

**GÁLVANOS D'ART**  
reproduïts del guix, marbre,  
cera, metall, etc.

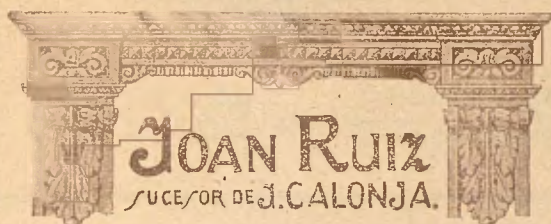
**REPRODUCCIONS**  
les més fidels i acurades les  
obtindran els senyors  
Arquitectes i Lecoradors  
per mitjà de la galvanoplás-  
tia, de llurs models de coure,  
zenc, argent, ferro i altres me-  
talls aplicats a la decoració i  
ornamentació d'edificis, sa-  
lons, botigues, despatxos, etc.

**SECCIÓ ESPECIAL DE**  
**GALVANOSTÈGIA**  
metal·lització o recobriment  
d'or, coure, argent, níquel,  
etc., del guix, fusta, porce-  
llana, cristall i tota mena de  
matèries orgàniques per pro-  
cediments electroquímics.

**Corts, 462: Tel. H-296: BARCELONA**



VDA. DE JOSEP RIBAS  
MOBLES I DECORACIÓ  
BARCELONA  
CONSELL DE CENT, 327-329 : TEL. A 913



TALLERS MECANICS  
DE FUSTERIA PER  
A LA CONSTRUCCIO  
I DECORACIO

Roger de Flor, 141 - Pge. Tasso, 13  
Tel. S. P. 785  
BARCELONA

V. Garcia Simón

Marcas, Motlures, Pintures, Gravats  
Instal·lacions de Vidrieria en general  
Fabrica de miralls - Objectes per a  
regal, Tapissos, Vidrieres artístiques



Rambla Catalunya, 29 - Barcelona

RODRÍGUEZ GERMANS

Domassos, velluts, tapisseries,  
pantalles, cortinatges,  
cretones, catifes  
i tapissos.

Rambla de Catalunya, 12 - BARCELONA

Casa a Madrid: Carrera de Sant Jeroni, 34

Joan Solé Pamies  
Constructor d'Obres



Barcelona  
Carrer de Sans, 24, 1. - Tel. H-747

SERRALLERIA D'OBRES

DE

**BENET**

**CALIX**

Telèfon H 89

Carrer Rocafort, 25

(entre Tamarit i Floridablanca)

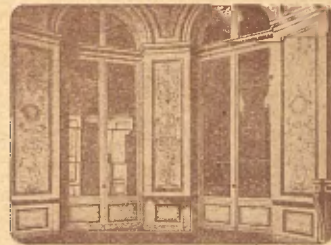
**BARCELONA**



**BENJAMÍ PUJOL**

Faller de Fusteria, Ebenisteria i Decoració

Traslats - Col·locació de cortinatges i restauració  
Moblament d'habitacions i despatxos - Obres  
Instal·lació de tendes - Mobles americans



Despatx: Torre Damians, 11  
Barcelona (Hostafrancs)

Consell de Cent, 27  
Telèfon H-1632

**LA PINACOTECA**

DE

**GASPAR ESMATJES**

MARCS - GRAVATS  
SALA D'EXPOSICIONS

**PASSEIG DE GRÀCIA, 34**

**BARCELONA**

*Vilaró i Valls*

*Pintors Decoradors*



*Corts, 604 & Barcelona*

**URALITA**

PLAÇA ANTONI LÓPEZ, 15 : BARCELONA : TELÉFON A - 1644

EL MILLOR MATERIAL  
PER A  
REVESTIR I DECORAR

**PARQUETS I DECORACIÓ - BASTUS QUERALTO I C<sup>IA</sup>**

SANTA ELENA, 4 i 6

BARCELONA

TELÉFON A - 284

**JAUME BUSQUETS**

Relligaments de tota mena : Treballs econòmics : Treballs de bibliòfil  
SALMERON, 245, INT. BARCELONA (GRACIA)

## Gran taller de marbres

Especialitat en treballs artístics

Fàbrica de serrar marbres a  
Hospitalet de Llobregat

## Franzi Germans i Cia

Casa fundada l'any 1868

Sucursal a Madrid: Alcántara, 17

Barcelona

Despatx i Tallers: Ali-Bey, 37 - Tel. S. P. 395

## S. VERDAQUER

BARCELONA

DESPTX: RDA. UNIVERSITAT, 9 ENTENÇA, 33 AL 41  
TALLERS:  
TELÈFON A-1662

### BANYERES-LAVABOS

### BIDETS

### WATERS-CLOSETS, etc.

Instal·lacions completes de cambres de bany

## Tapisseria de

## Perfecte Llosà

Especialitat en sillons capitonné forrats de pell  
Transparents opacs per a suprimir els porticons  
S'entapissen parets i tota mena de cadiratges  
Confecció de cortinatges i fundes

Balmes, 128  
(tocant a Rosselló)

Telèfon G 1058  
Barcelona

## EBENISTERIA e DECORACIÓ

## JOSEP PRAT



TALLERS: FERLANDINA, 67, 1.<sup>a</sup>

TELÈFON A. 5037

BARCELONA

## GUIA DE LES ARTS I BELLS OFICIS

### Acadèmia de dibuix

AROLA, ENRIC; Passatge de la Mercè, 3.

### Antiguitats

ESCLASANS VDA. TRIUS, MARIA; Pietat, 10.

### Ceràmica

VICENS, CASIMIR; Tallers, 72. Tel. A 5096.

### Comptables

AYMAT, FRANCESC; Ronda Universitat, 27, 4.

### Construcció i decoració

MOYA, J.; Còrsega, 339. Telèf. G 243.

### Constructors d'obres

AGUSTI, JAUME; Aragó, 222, Ent. Tel. A 4175.

SOLE PAMIES, JOAN; Sans, 24, 2. Telèf. H 747.

TORRES, ANTONI; Diputació, 290, ent. Tel. S P 2194.

### Cuir repujats

FERRÉ DE RUIZ-NARVAEZ, ADELAIDA; E. Granados,  
núm. 41, 3, 1.

### Decoradors

BUSQUETS, EUSEBI; Aragó, 334, 3-1.

### Decoradors d'interiors

COSP, VDA. DE PERE; Rosselló, 231. Tel. G 2424.

### Dibuix i pintura (Efectes de)

HORTA, CASA MIQUEL; Avinyó, 7 Tel. A. 1003.

TEXIDOR, VDA. D'E.; Ronda S. Pere, 16. Tel. A 1289

### Dibuixants

BUSQUETS, EUSEBI, Aragó, 334, 3, 1.

SABATÉ JAUMÀ, PAU; Aribau, 67.

### Dibuixants cartellistes

CERNÝ, KAREL; Mozart, 8. Estudi.

# GUIA DE LES ARTS I BELLS OFICIS

(Vegis la pàgina anterior)

## Dibuixants industrials

NAVAS MATEU, JOAQUIM; Bailèn, 31, 1.

## Ebenistes

CAMPAÑA, JOAQUIM; Còrsega, 561.  
FRANCOLÍ, JOAN; Vallhonrat, 30.  
GIMÉNEZ, FRANCISCO; Mallorca, 282. Tel. G 2722.  
LINARES, A.; Riera Alta, 21. Tel. A 1090.  
PUJOL, BENJAMÍ; C. de Cent, 27. Tel. H 1632.  
RIBAS, VDA. DE JOSEP; C. de Cent, 329. Tel. A 913.  
VAYREDA, RAIMOND; Diputació, 111.

## Electricistes

FRANCH, JOSEP; Corts, 682, Tel. S. P. 614.

## Escultors

MARTORELL, SALVADOR; E. Granados, 120.  
MIMÓ, CLAUDI; Verge de Gracia, 2.

## Escultors decoradors

HERNÁNDEZ VILA, PERE; Pl. St. Felip Neri, 4.

## Escultura religiosa

CAMPS ARNAU, JOSEP M.; Montseny, 77.  
RIUS, CLAUDI; Rosselló, 195. Tel. G 208.

## Esmaltadors de vidres

BRUGUÉS, PERE; Bisbe, 2 bis, 3, 2.

## Fotògrafs

AREÑAS, RAFEL; Corts, 670. Tel. S P 1411.

## Fotògrafs industrials

SALA CAMPAS, JOSEP; Còrsega, 413, ent. 2.

## Fotogravadors

ESTEVE FELIU, FRANCESC; Via Laietana, 15. Telèfons  
A 4515, A 2210.

## Fusteries

MONCANUT, FILL DE D.; Aurora, 14 bis. Tel. A 510.  
NIUBÓ I CIA., BALTASAR; (S. G.) Pge. Forasté, 17. Te-  
lèfon G 772.

## Fusteries mecàniques

BIOSCA, PERE; Sant Gervasi, 103. Telef. G. 6082.  
MAÑA, JOAN; C. de Cent, 63. Tel. H 633.

## Galeries d'art

SALA PARÉS (ESTABLIMENTS MARAGALL); Petritxol, 5.  
Telèfon A 3523.

## Galvanoplàstia

ROCA GERMANS; Corts, 462. Telèfon H-206.

## Gravats i estampats per a tapes de llibres

ROCA ALEMANY, JOSEP; València, 188 A, interior.

## Guixaires adornistes

AVILA, JACINT; Passeig St. Joan, 73, telef. S. P. 306.  
CASASUS, JOSEP; C. de Cent, 474. Telèf. S. M.-1017.  
COLL, PERE; Corts, 473.

## Impremta

CASTELLS, EDUARD; Diputació, 333. Tel. S. P. 181.

## Joiers

SUNYER, RAMON; Granvia, 660. Tel. S P 813.

## Lacadors

SARSANEDAS, RAMON; Amàlia, 31, pral. Tel. 1361. A.

## Làmpares

BIOSCA I BOTHEY; Rbla. Catalunya, 129. Tel. G 1228.

## Llibreries d'art

MARTINEZ PÉREZ, C.; Dr. Dou, 11. Tel. 4001.

## Metallistes

BIOSCA I BOTHEY; Rbla. Catalunya, 129. Tel. G 1228.  
BOLIBAR, SANTIAGO; Rbla. Catalunya, 43. Tel. A 3224.  
CORBERÓ, P.; Aribau, 103, taller. Tel. G. 1274.

## Mobles i decoració

CASAS, LLORENÇ; Galileu, 50-51-53. Tel. H 537.  
PARCERISAS I CIA.; E. Granados, 90. Tel. G 2570.  
PRAT, JOSEP; Ferlandina, 67. Tel. A. 5037.

## Motlures, marcs i miralls

BENITEZ, CAMIL; C. de Cent, 323. Tel. A 4024.

## Papers pintats

GIRONA, JOSEP; Corts, 661. Tel. S P 360.  
GUASCH, FILL DE JOSEP; Rauric, 8. Tel. A. 5268.

## Parquets i decoració

BASTÚS, QUERALTÓ I CIA.; Sta. Elena, 6. Tel 284 A

## Perfumeria (Fàbrica de)

MYRURGIA, S. A.; Casanova, 78. Tel. A. 5458.

## Pintors decoradors

CASALS PEYPOCH, JOSEP; Roger de Flor, 164, taller.  
PASCUAL, PERE; Mallorca, 255. Tel. G. 1641.  
VILARÓ I VALLS; Corts, 604. Tel. A 1969.

## Pintors escenògrafs

ALARMA TASTAS, SALVADOR; Vergara, 3, 3-I.  
ESCENOGRAFIA BATLLE I AMIGÓ; Riera, 32.

## Projectes de mobles i decoració

BARÓ, CARLES M.; (S. G.) Cuesta, 26, prop Josepets.

## Propaganda (Articles per a)

BASA I PAGÉS; Calàbria, 66. Tel. H 686.

## Retauls, daurats i policromia

SABATÉ PASTOR, BONAVENTURA, Aragó, 187.

## Serralleria

SARRIAS, MANUEL; (S. G.) Bolívar, 22.

## Tapissers

LABORDA, EUGENI; Rbla. Catalunya, 45. Tel. A 5473  
LLOSA, PERFECTE; Balmes, 128. Tel. G 1058.

## Tapissos i catifes

AYMAT, TOMÁS; Carrer d'en Villà, ST. CUGAT DEL  
VALLÉS. Telèfon 20.

## Teixits per a mobles i decoració

TRONC, ALBERT; Rbla. Catalunya, 32. Tel. A 2294.

## Torners-en fusta

VIÑAS, EMILI; Sepúlveda, 157. Telef. H-1627.

## Vidrieres artístiques

TERRÉS CAMALÓ, S. C., J. M.; Ausies March, 3. Te-  
lèfon S. P. 1751.



Bust de Beethoven: Reproduït per mitjà de la galvanoplàstia

## II

### ELS PROCEDIMENTS

És evident, doncs, que la prioritat de la descoberta de la galvanoplàstia correspon de dret a Jacoby i a Warren de la Rive, els treballs d'observació dels quals concordaren en treure partit de les propietats característiques del corrent elèctric, el qual, descomponent les dissolucions salino-metàl·liques que travessa, fa que vagin dipositant-se les molècules de metall pur damunt del pol positiu i el radical àcid al negatiu.

D'aleshores ençà, els estudis i assaig per arribar a la industrialització d'aquests procediments podem dir que no cessaren ni un sol moment: els treballs simultanis d'Elkington i Wright a Anglaterra, de Werner i Siemens a Alemanya, i de Christophle a França, feren que la galvanoplàstia fos la primera indústria electroquímica implantada a Europa. (1840) Ja l'any anterior Sorrel havia inventat la galvanització, de la qual, sobretot aplicada al ferro, tant partit havien de treure les indústries metal·lúrgiques.

Per aquell mateix temps també Warren de la Rive reeixia, tot servint-se del corrent de la pila elèctrica, en recobrir d'una lleugera capa d'or objectes de coure, llautó o argent.

El procediment ideat per aquest físic era, però, força deficient, ja que es servia d'una dissolució de clorur d'or molt diluït i d'un corrent molt feble, ço que feia que el clor en estat naixent ataqués la superfície del metall, dificultant la perfecta adherència de l'or. El camí, però, restava obert, i altres físics, tals com Elsner, Boetges, Perrot, etc., s'hi llançaren esforçant-se a perfeccionar el procediment de de la Rive, el qual s'estengué ràpidament després de donar el problema per resolt amb la descoberta feta simultàniament pels germans Elkington a Anglaterra i per Roulz a França. Aquests físics idearen reemplaçar el bany àcid emprat per Warren de la Rive per una solució alcalina composta de cianur d'or o argent i cianur de potassi, obtenint, per aquest mitjà, no solament una perfecta adherència de la capa de metall dipositat, sinó que, demés, perllongant per més o menys temps l'acció del corrent, podia obtenir-se el gruix desitjat.

Aquest descobriment fou d'una gran transcendència, i bé podem dir també que fou d'uns resultats altament humanitaris, ja que vingué a resoldre d'una manera definitiva el problema de l'aplicació de l'or sobre altres metalls, particularment del bronze, desterrant les pràctiques, del daurat al mercuri, de tan funestos resultats per a la salut dels obrers que s'hi dedicaven.

Fins aquí, però, les possibilitats de la galvanoplàstia eren força reduïdes, car encara no havia estat ideat separar la pila productora del corrent elèctric del bany pròpiament galvànic; els objectes a reproduir o metal·litzar havien d'ésser forçosament de reduïdes dimensions, ja que havien d'ésser submergits dins una pila Daniell, més o menys grossa, de la qual constituïen el pol positiu. Jacoby mateix fou qui, en 1849, ideà preparar el bany galvànic amb completa independència de les piles productores del corrent.



Aquesta genial pensada venia a resoldre de cop i volta una munió de problemes que fins aleshores havien semblat insolubles, tals com la limitada capacitat dels recipients, ço que permetria la manipulació de peces de grosses dimensions, l'augment de la potència elèctrica amb l'ús de les bateries de piles, la disminució de despesa elèctrica, que així quedava reduïda al mínim, i sobretot, la constant composició del bany amb la introducció dels ànodes solubles que, al mateix temps que hi emmenen el corrent elèctric, en mantenen el grau de concentració, car essent els ànodes de la mateixa naturalesa del metall que ha de dipositar-se i del metall o d'un dels metalls dissolts en el bany, van compensant amb llur paulatina dissolució la quantitat de metall dipositada sobre els càtodes. Aquests havien d'ésser forçosament metàl·lics, la qual cosa reduïa força les possibilitats de reproduir tota mena d'objectes, i era necessari trobar la manera de reemplaçar-los per altres d'una substància prou flexible que permetés l'emotllat dels models prescindint de gruixos i despulles.

Murray a Anglaterra i Bocquillon a França arribaren a assolir aquest resultat, demostrant que qualsevol substància, per isolant que fos, podia servir per a aquest objecte, car esdevenia bona conductora en recobrir-la d'una fina capa de plumbagina o de qualsevol altra substància pulverulenta d'origen metàl·lic o químic, tals com les purpurines. D'aleshores ençà els motlles metàl·lics són comunament reemplaçats, sobretot quan es tracta de la reproducció de peces escultòriques d'una certa importància, per altres de guix, cera, cautxú, gelatina, etc., la qual cosa permet l'exacta reproducció de les més atrevides obres.

Com s'ha vist, la nostra terra no aportà la seva col·laboració a aquestes importants recerques, car s'esdevenia això en un temps en què la ciència nostra jeia aturada per una forta decadència. No obstant, podem vanagloriar-nos d'haver produït per aquest procediment electroquímic, quan encara l'electricitat no havia assolit ni de bon tros el sorprenent descabdellament actual (car d'això ja fa més de quaranta anys), peces d'excel·lent valor i que cridaren fortament l'atenció dels entesos.

Efectivament: els senyors Solà i Brosa, fonedor i escultor modelista respectivament, joves aleshores i plens d'entusiasme, foren els primers que a la nostra ciutat usaren en gran escala els procediments galvanoplàstics aplicats a la reproducció de models escultòrics. En llur obrador del carrer del Paradís s'hi produïren peces força notables i d'una importància i dimensions no assolides després d'ells. Tals foren, entre altres, els coneguts alts relleus del basament del monument a Colom, d'aquesta ciutat, amb figures completament destacades del fons; l'estàtua de la Verge de la Mercè de damunt la cúpula de la seva església, i les garlandes de flors que ornamenten el pedestal de l'estàtua a Clavé, de la Rambla de Catalunya.

Avui, amb els poderosos mitjans que l'electricitat proporciona, la galvanoplàstia ha assolit una importància artística excepcional, car amb ella pot obtenir-se la reproducció fidel i acurada dels més diversos objectes: des del petit joell al gran element arquitectònic; des de les més miniatuades obres d'orfebreria o argenteria als bronzes aplicats a l'ebenisteria o a la decoració; i, en general, de totes aquelles peces metàl·liques de les quals sigui precís obtenir una perfecta i exacta reproducció.

Si fins ara havíem estat tributaris de l'estranger, cal esperar que d'ara endavant no caldrà recórrer-hi, car comptem a la nostra ciutat amb elements prou importants i amb utilitat més que suficient per a totes les exigències. Cal remarcar, per ésser única en el seu gènere, la casa Rocca Germans, la qual gentilment ens ha proporcionat els materials per a les il·lustracions que avalen aquest compendiat estudi, el qual no allargarem més per no entrar en detalls propis de les obres tècniques especialment dedicades a l'estudi d'aquesta jove i ja molt important indústria artística.

EUSEBI BUSQUETS

## UN NUVIATGE BARCELONÍ AL SEGLE XV



La coneixença dels nostres costums sumptuaris d'èpoques passades seria molt més clara i certa si algú es proposava d'estudiar conjuntament dues fonts copiosíssimes d'informació directa: els inventaris notariais i les pintures i miniatures que els són contemporànies. Notaris i artistes, gent d'esperit divers i oposat, caldria que es donessin les mans i ens ajudessin, en un esforç unificat, a l'obra de refer la nostra història íntima i familiar.

Vindria des de més enfora l'auxili de narradors, cronistes i moralistes a esclarir, ara un, ara un altre, els dubtes que la prosa legal, massa eixuta, ens hauria planejat, i les confusions que l'excessiva llibertat dels artistes ens hauria dut. Fins i tot l'empenya dels recercadors ens seria útil, però la trama de l'obra la deuríem sempre als fulls esgrogueïts dels manuals notariais i al reflex que la vida quotidiana troba en les obres dels artistes.

Això és el que es proposava fer el malaguanyat Soler i Palet<sup>(1)</sup>, i això és el que ha fet moltes vegades, amb l'èxit que tothom reconeix, Mn. Josep Gudiol.<sup>(2)</sup> Però el camp és ample; la tasca a fer és molta i caldria que fossin molts més en nombre els treballadors.

Valgui com a assaig del sistema aquesta present recomposició d'un nuviatge barceloní del segle xv, feta a base d'una eixuta relació notarial fins ara inèdita.

### ELS NUVIS

El nuvi tenia per nom Antoni Salavert, i era mercader i ciutadà de Barcelona. Això sol ja vol dir que era home arriscat i de bona fortuna.

La gent d'ofici feia un guany petit i es movia amb molta dificultat dintre les lleis de la pròpia confraria i les traves del gremi. La més tirànica d'aquestes imposicions era la que impedia el frau i obligava a treballar bé amb l'amenaça constant de veure les obres

(1) Soler i Palet, *L'art a la casa al segle XV*. *Boletín de la Real Academia de Buenas Letras de Barcelona*, Gener-Juny 1916, n.º 61 a 62.

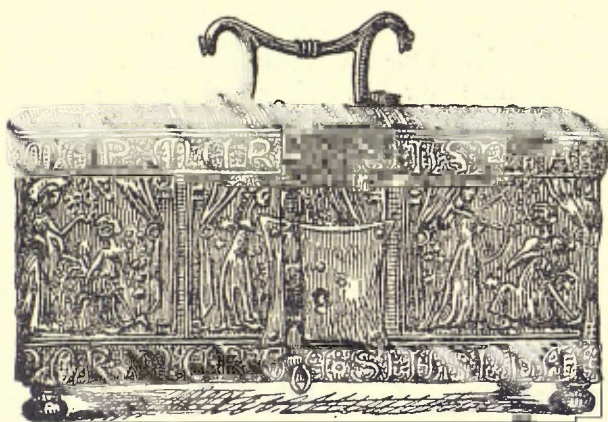
(2) Una bibliografia de Mn. J. Gudiol pot veure's en *Gasetta de les Arts*, n.º 9: 15 setembre 1924.

fetes, si alguna sofisticació hi duia l'atzar, trossejades pels veedors de l'ofici, i exposades a la pública vergonya.

Els mercaders, en canvi, tenien marges il·limitats en llurs camins, i coneixien els mars allunyats tant com les terres pròximes. El carrer dels Mercaders i el de Montcada, de cases esbarjoses i riques, eren més fastuosos que el Regomir dels Serrallers o els carrerons dels Especiers, dels Broquerers, dels Daguers o de les Filaneres.

La nuvia, Elionor de nom, era neboda d'un clergue de molt alta categoria, Mossèn Francesc Desplà, Canonge de Vich i de Barcelona, que si no duia mitra no era pas per manca de mèrits i prestigi, sinó per no haver acceptat la designació del capítol barceloní.

No coneixem cap imatge que hagi mantingut fins als nostres temps la semblança física dels nuvis Antoni Salavert i Elionor Desplà; però si volguéssim contemplar corporalment, a través de les centúries escolades, la figura de Francesc Desplà, no ens caldria sinó entrar als claustres de la Seu. A la paret que tanca l'antiga sala capitular,



Cofret amatori, del Museu de Vich amb la llegenda «Amor, mercè si us plau»

convertida ara en capella del Sagrament, Francesc Desplà, ajagut damunt la caixa del seu sepulcre, llueix encara la rica capa de vellut treballat i el bordó d'orfebreria; les mateixes faccions, endurides per l'alabastre, mostren encara l'energia del vell canonge Desplà, figura influent del seu temps, vinguda d'un noble llinatge fructífer.

## LA CASA

Els nuvis devien anar a viure amb l'oncle canonge en una d'aquelles cases canòniques dels voltants de la catedral. Però la casa pairal dels Desplà no era pas aquella, sinó una del carrer de la Portaferriça, a la vora del de la Cucurulla (on havia fet posada el malaventurat Príncep de Viana), que cinquanta anys després, mudat el llinatge de Desplà en Gralla, havia d'ésser la més formosa casa barcelonina i la més enyorada després de la cega destrucció de l'any 1853. Durant els mateixos dies de la instal·lació de la nova parella a la casa del canonge, un infant devia omplir de bullici l'altra casa Desplà. No devien passar molts anys sense que aquest infant es fes assenyalar per la clara intel·ligència i per l'energia de caràcter, les dues notes més marcades del futur Ardiaca de la Seu, Lluís Desplà.

La casa del canonge devia estar repartida a semblança de les altres que, per torn d'antiguitat, anaven posseint els canonges de Barcelona al carrer del Paradís, al de la Pietat, al del Bisbe, al de Santa Llúcia i a la Plaça de la Seu. Eren cases modestes, amb més tàpies que parets. Quan un canonge moria, els seus hereus havien de pagar les obres per tornar la casa en condret, i no cal dir com l'afany devia ésser de no fer re-

paracions massa costoses. Gairebé totes aquestes cases eren iguals: un portal que duia al celobert per on pujava l'escala; una botiga, que el canonge estadant tenia llogada si no li era necessària; un celler i un estable componien la planta baixa. Al primer replà de l'escala s'obria la porta de l'estudi, que tenia finestra al carrer i que moltes vegades era llogat per un notari o altra gent de ploma. El pis tenia una sala que era menjador al mateix temps, i dues o tres cambres. Una escala, de caragol moltes vegades, duia al porxo alt i a la torratxa, on vivien les gallines i els coloms.

Si algun dels canonges habitants volia rumbejar, feia fer finestres amb l'escut del llinatge, com veiem encara en la casa del carrer del Bisbe que fou del canonge Martí Joan de Foixà i de Cruilles a començaments del segle XVI, o feia pintar a les parets de la cambra principal paisatges i escenes diverses, com ho sabem de la casa del cap del carrer del Paradís, del canonge que fou bisbe, Guillem Cassador.

## LES NOCES

Les festes de nuviatge i del casori de la nostra parella devien ésser proporcionades a la categoria dels nuvis i de la parentela; però devien ésser correctes i no pas sorolloses i desordenades com esdevenia sovint.

La regulació d'aquests actes i dels excessos que els acompanyaven, era una de les més constants preocupacions dels Consells de viles i ciutats, dels reis i fins de Roma. Les lleis i ordinacions que foren dictades amb aquest propòsit pels Consellers Municipals de Barcelona, farien un llibre voluminós.

Sembla que els barcelonins dels primers anys del segle XIV eren decantats a formar llargs seguicis amb brandons encesos en l'acompanyament dels nuvis, ço que prova que aquestes festes devien tenir lloc part de vespre. Les núvies anaven a cavall, i sembla que cap fantasia no era suficient per a l'arresament de la sella, guarnida d'obres d'or i argent, amb perles i pedres fines encastades. Això no passava solament a Barcelona: són tots els legisladors que es captenen, en ple segle XIV, de la limitació en l'enriquiment de les selles de núvia que amenaçaven desdinerar prematurament la nova casa.<sup>(1)</sup> Una altra amenaça venia del costum creixent dels donatius de joies i objectes de gran preu no solament entre els nuvis, sinó a tots els acompanyants. Així mateix, els convits i les draperies de les sales on havia de tenir lloc la festa eren malmirats pels legisladors i pels moralistes. Era permès tenir solament un drap d'or al



Pinta de vori, del Museu Nacional de Florència, amb escenes de festeig

(1) Juan Sempere y Guarinos: *Historia del Luxo y de las Leyes suntuarias en España*. Madrid, 1788.

setial de la núvia i el convit no podia durar sinó un dia, i encara amb un nombre preestablert de convidats de cada banda.

Els jurats de Mallorca volgueren seguir, en 1384, les limitacions que veieren ordenar a Barcelona, València i Lleida, i començaren una sèrie de disposicions molt precises. “Només les núvies — deien — podran portar corones i ornaments d’or i d’argent, de pedres i de perles al cap i al coll.” “En les visites que el nuvi faci a la núvia — afegeixen — no podrà fer-se acompanyar de comitiva desmesurada; al dinar no hi haurà pavons, capons ni perdius, ni més de dotze convidats per cada part. Cap altre joiell no serà donat per arres, sinó els anells.”<sup>(1)</sup>

La repetició de les prohibicions pot ben traduir-se per recaigudes en els excessos de tal manera que la descripció dels actes penats ho deuen ésser àdhuc dels costums habituals. La persistència dels nombrosos i sorollosos seguicis pot ésser comprovada per la supervivència rural d’aquestes manifestacions a través de les èpoques; la valor i abundància dels presents, per l’existència, en museus i col·leccions, de gran abundància d’objectes que semblen exclusivament destinats a nuviatges; els miralls amb el revers de vori treballat amb escenes amatòries; les pintes de vori o de fusta<sup>(2)</sup> amb decoracions semblants; les plaquetes per a l’escriptura; i les arquetes i cofres amatoris, de fusta recoberta de llautó repujat, amb figures i llegendes, entre les quals cal recordar aquella del Museu de Vich, tan dolçament planyívola: “Amor, mercè si us plau.”

## LES JOIES

No coneixem les que podien correspondre a les esposalles dels nostres nuvis i caldrà cercar les d’un altre nuviatge de categoria semblant.

Del casament de Guillem Ferrer, mercader, amb Isabel, a la segona meitat del segle XIV, en tenim unes referències notariales que ens parlen de les joies donades per arres a les esposalles.

Describeix el document, que és de 1398, data de la mort de l’espòs, dos anells d’or amb una maragda en l’un i un granat en l’altre; un altre anell d’or amb una pedra de calcedònia i amb un segell que representava la imatge de Sant Bartomeu; altres dos anells d’or, decorats amb una maragda i un balaix respectivament; un altre anell d’or amb una perla llarga i grossa; i encara tres anells d’or amb perles petites i safirs.

Cap altra joia no consta en l’inventari com a precedent del prometatge: sembla talment que aquesta vegada s’havia complert la llei que no permetia les excessives generositats del nuvi, i que no li deixava fer altres presents que els anells d’esposalles.

En canvi figuren en aquest mateix document altres joies que la vídua Isabel reclama com a pròpies, procedents, diu ella, de presents que li havien estat fets en ocasions determinades.

(1) E. de K. Aguiló: Colección de Leyes suntuarias decretadas por las autoridades superiores del antiguo reino de Mallorca desde 1384 a 1790. Palma, 1889.

(2) Una d’aquestes pintes, de fusta, finament treballada, figura a la col·lecció del Sr. Maurici Vilumara.

Una caixeta de pi, amb fil d'or de Pisa, contenint onze pintes de fusta, entre grans i petites, d'obra de Perpinyà, digué que li havia estat donada.

Quan casà una filla, el gendre li féu present d'una copa cobertorada, d'argent daurat, amb tres peus; un esmalt blau a l'interior tenia la imatge de la Verge i un pitxer amb un liri; un altre esmalt de la coberta lluïa un Sant Jordi amb el drac.

El dia que batejà son fill Bernardí, el padrí, Bernat de Cabrera, li féu ofrena d'una altra copa. També era d'argent tota ella, amb tres peus i cobertora. A dintre, un esmalt duia l'escut del padrí, a senyal de cabra; en un altre esmalt de la coberta s'hi veia una àguila.

Dos collarets de perles grosses, amb grans d'argent esmaltats de verd, també foren reclamats per la vídua Isabel com a joies personals.

Generalment, les joies que formen els presents d'un nuviatge antic no poden ésser fàcilment controlades, per tal com no acostumen a figurar en les capitulacions matrimonials, i es perden, en canvi, entre la relació innúmera de les peces de vestir, els atuells de parament i els objectes de mobiliari que els notaris s'esforcen a descriure puntualment en llurs inventaris.

Les joies femenines solen trobar-se en aquests inventaris dintre els cofrets blancs enllaunats, o en les caixetes pisanas cobertes de pintures i enriquides amb els senyals heràldics familiars. Juntament amb les joies, apareixen en els mateixos cofrets, per la indiscreció dels notaris, els vels; les corretges; els fils de coral o de paternostres; els mandils de nas; el miralls, que per la forma discoïdal del vidre eren dits d'una o més llunes; els pólvors i espècies oloroses: tot aquell tresor de fetilleries que Bernat Metge bescantava tant durament en el *Somni*.

Ço que pren més importància en el cas que estudiem és la descripció del mobiliari que constituïa el parament de casa. Ho reservarem per a un nou apartat d'aquesta exposició, no fos que la pressa ens obligués a una descripció massa lleugera.

A. DURAN I SANPERE



Els nuvis. Capitell del claustre de Santa Maria de l'Estany

## JOSEP MARIA SERT

*A Mn. Josep Gudiol*



No és personal, no és modern, no és colorista, no és religiós; però tanmateix quin gran artista no hi ha en aquest pintor que acaba de produir l'obra millor de la seva ja llarga carrera artística en la Seu de Vic! Podem ben afirmar que la decoració pictòrica de la seu vigatana és la més grandiosa pintura mural que existeix a Catalunya. I és també la més perfecta, la més adequada — i tan bella que per a molts temperaments serà, ara com ara, la més bella.

A Catalunya hi ha certament nombrosa i valuosa pintura mural romànica, quelcom de gòtica i renaixentista; la romànica és singularment bella i grandiosa... Així i tot amo la pintura romànica en general per la seva valor arqueològica, també pel seu decorativisme, més que per la seva valor plàstica. I crec que en fer aquesta confessió que escandalitzarà alguns arqueòlegs farcits de literatura, em trobaré al costat de molta gent ingènuament artista, i al costat d'alguns arqueòlegs ben proveïts de discerniment. Deixem de banda, però, aquest paral·lelisme massa contrastador entre la pintura mural romànica i la de Josep M.<sup>a</sup> Sert; deixem-lo per a un altre jorn i anem ara a glossar la decoració mural de la seu de la plana.

Qui ha vist l'interior de la seu de Vic abans de la decoració d'En Sert i la veu ara, rep la sensació de passar de mort a vida. La seu d'abans d'En Sert no era pas l'edifici fred i pobre que la majoria dels comentaristes han referit. Aquella fàbrica que hom construí en el moment transicional entre el barroquisme francès i el neoclassicisme que també de França ens venia, tenia molt de la gràcia dels estils setcentistes de l'arquitectura francesa: era, i segueix essent, un magnífic edifici, bell de proporcions, ric de modenatura, eurítmic, un xic femení com cal a una arquitectura barroca i afrancesada; era, en fi, un bell edifici. Només s'hi podia constatar una determinada pobresa: no pas pobresa arquitectònica, sinó pobresa material, pobresa dels materials de construcció. El maó arrebossat i enguixat era el que anorreava l'interior de la seu nova de Vic, el que li donava aparença de fredor i de pobresa arquitectònica. Si aquelles voltes i pilars haguessin estat de pedra, encara que fos simple calissa ordinària, la decoració pictòrica no hauria estat tan indispensable i, per tant, no hauria produït l'efecte redemptor que ara ha produït. Si l'interior de la seu de Vic hagués estat construït amb marbres, la decoració d'En Sert o la del pintor més genial haurien estat balderes, inferiors decoracions a la que ja de si mateixa donaria l'estereotomia dels marbres.

Així, doncs, la vestidura d'or i de colors que Josep M.<sup>a</sup> Sert ha posat a la seu de Vic és, al nostre entendre, com una sumptuosa i adequadíssima tentura, un entapissat de gran estil, el que, de segles ha, aquella fàbrica alhora graciosa i austera esperava. És evident que l'arquitecte



L'Homenatge de l'Orient

CATEDRAL DE VIC (Dec. J. M. Sert)



L'Homenatge de l'Occident



de la seu barroca de Vic projectà l'interior de l'edifici per a ésser pintat; i és gairebé segur que si en el seu magí hi havia una idea de com havia d'ésser aquella decoració pictòrica, encara que el neoclassicisme pictòric (que en aquell temps havia de trigar molts anys a aparèixer) hagués pogut trobar alguna preferència en el gust del mestre maçó, en veure l'obra d'En Sert llesta i maruflada, hauria dit entusiasmat que no n'hi calia d'altra. L'església parisenca de Sant Sulpici, el prototipus d'esglésies barroques franceses, tan classicitzant dintre el barroquisme com ho és la catedral de Vic, hauria estat decorada amb pintures d'estil tumultuós, agitat, teatral i contorsionat com és l'estil de Josep M.<sup>a</sup> Sert si per cas el mateix Servandoni hagués pogut dirigir-ne la decoració; de manera que si aquella magnífica església és gairebé per complet decorada amb pintures neoclàssiques, és perquè els pintors foren d'una època molt posterior a la de l'arquitecte.

La pintura teatral de Josep M.<sup>a</sup> Sert escau, doncs, a aquella arquitectura lleument teatral de la seu de Vic perquè ambdós teatralismes s'agermanen estilísticament, formen un sol estil; perquè l'arquitectura barroca francesa, d'una mitjana severitat graciosa i elegant, reclama una decoració de barroquisme més pujat; és una arquitectura que no tolera altra ornamentació que la pictòrica, però d'un picturalisme vivent, gesticulant, garlaire i arravatat; un picturalisme més realista que decoratiu; un decorativisme més pictòric que ornamentista. El lleu barroquisme de l'arquitectura barroca francesa és el trampolí que li cal a la tan abarrocada pintura barroca dels Lluïsos per a poder botar des dels palaus a la casa de Déu. Aquest fet artístic ha pres ja tanta valor de fet natural en la història de la pintura mural, en la història de l'arquitectura, en l'arquitectura barroca francesa, que ja no és possible de concebre una arquitectura lleument barroca com la setcentista francesa i les seves imitacions decorada altrament que a la manera més movimentada. Una pintura de voltes, cúpules i parets d'estil neoclàssic, o de qualsevol altre estil no barroc, aplicada a una arquitectura com la fins ara al·ludida, serà un contrasentit que ferirà la sensibilitat de la gent avesada a l'arquitectura i coneixedora de la història. Així, doncs, està bé la decoració tumultuosa de la seu de Vic, com la de l'església del Val de Grâce, a París; com la decoració del temple del Pilar, a Saragossa; com la de l'església a penes barroca de l'Escorial. I per les mateixes raons desdii i desentona la pintura overbeckiana dels deixebles d'Ingres en l'església de Saint Sulpice, i la de Francesc Galí, bizantinitzant, en la seu nova de Lleida, posem per cas.

Però totes aquestes consideracions a part, el valor superior de la decoració mural de la seu vigatana és l'empenta, que no vacil·lem pas a qualificar de genial, de Josep M.<sup>a</sup> Sert en projectar, compondre i adaptar aquelles gegantines pintures al gran temple vigatà. No crec pas que, llevat de Besnard, es trobés cap altre pintor modern prou traçut i experimentat, prou ardit, per a emprendre una obra així de colossal i fer-la conjugar tan bé amb l'arquitectura; per a saber dotar-la de tan adequades proporcions; per a saber harmonitzar-la colorísticament; per a saber tan magistralment estilitzar-la; per a saber compondre-la amb aquell ritme d'epopeia setcentista, i saber dibuixar-la i pintar-la amb les línies, amb els volums i amb les colors més adients.

¡Quina mà, quin braç de tità, el que agrupà aquelles multituds, aquelles cavalcades, aquelles esquadres i arquitectures, aquelles alzines i palmeres, aquelles boires i ropatges, aquelles muntanyes i oceans per a llançar-los en les voltes i llunetes de la catedral de Vic i deixar-los-hi clavats per enlluernar i embadalir mil generacions! La glossa d'aquest art decoratiu que llinda en el realista prendria més espai que el que ens és ofert en aquestes pàgines. Diguem, per abreujar, que no sols és pintura de temes heroics, sinó pintura heroica, la pintura de gran estil que convenia, per estimular-la, a la nostra tímida i més aviat carrinclona pintura mural. És, certament, una pintura que en reflecteix d'altres, que imita la gran pintura mural del barroquisme

italià i flamenc — pero això no hi fa res, això és justament la seva millor virtut. En un altre lloc, l'estil de Josep M.<sup>a</sup> Sert podria ésser discutit; però en la catedral de Vic era el que convenia, era l'estil indispensable: calia un pastitxo de pintura idònia amb aquella arquitectura — i hem de confessar que el pastitxo en aquesta ocasió està tan sobiranament bé com a pastitxo igual que com a creació personal. Josep M.<sup>a</sup> Sert hi ha posat tant sentiment arquitectònic i pictòric, tant de talent i una traça tan prodigiosa, que la seva obra s'ha sublimat. I s'ha sublimat per les mateixes raons que les escultures dels mestres del Renaixement italià, tot i pretendre pastitxar l'art greco-romà, pujaren de categoria, esdevingueren creació ben personal i se sublimaren com a flor i fruita de suprem humanisme.

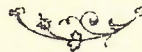
No ens espanti el mot pastitxo. La imitació estilística és indispensable en tractar-se d'adaptacions d'un art a un altre art, i molt assenyalamment quan la pintura és aplicada a l'arquitectura. A una arquitectura moderna escaurà una decoració mural d'estil modern; a una arquitectura moderna d'estil romànic, per exemple, escaurà una decoració d'estil romànic, però que no sigui pastitxista, sinó d'un romànic modernitzat: que és el que saberen fer els pintors Baixeras i Labarta en decorar la sala d'actes del Seminari Conciliar de Barcelona i l'església dels Carmelitans. Si l'església a decorar avui dia és una església autènticament romànica, aleshores el pintor que la decori ja no tindrà tanta llibertat de reestilitzador: li caldrà, tant com pugui, imitar l'estil de la pintura romànica; i fins, si és possible, l'antiga església a decorar estarà millor decorada amb la còpia fidel d'algunes altres pintures romàniques que no pas amb una pintura d'estil romànic lliure o modernitzat. No cal dir ara si en un edifici autènticament romànic o gòtic desdirà una decoració moderna d'estil modern, d'estil bizantí, d'estil musulmà o d'estil barroc; si en la catedral barroca de Vic escauria una pintura d'estil modern.

Però quan cal imitar-los, els estils medievals, són més trencadissos que l'estil barroc o els estils més moderns. Pocs artistes de qualitat es prestaran a abdicar de les valors pures de personalitat que posseeixen per a imitar fins a la falsificació, com aquell qui diu, un estil gòtic o romànic, informats com són aquests estils en una psicologia massa distinta de la nostra d'avui dia. Per a una decoració pastitxista d'aquest gènere caldrà més aviat recórrer a destres practicants ben coneixedors dels estils arcaics.

En canvi la pintura barroca és tota ella llibertat. Per poc que un gran pintor d'ara senti la composició movimentada, podrà adaptar-s'hi i ésser-hi personal: tals Delacroix, Besnard, Braugwin i el nostre Sert. Així mateix amb tot altre estil pictòric més o menys emparentat amb la pintura del Renaixement; així, per cas, el neoclassicisme d'H. Flandrin, de Puvis, Stevens, etc. Veiem, en canvi, els pre-rafaelites, amb tot llur considerable talent i a desgrat de la traça formidable, quin paper més desairat no fan en la història de la pintura mural, quina disminució de llur esforç no representa aquella afectació d'ingenuïtat, aquella temerària pretensió de sentir amb els sentiments d'un món i d'un esperit totalment desapareguts d'entre els humans, sentiments incontrolables i inviolables.

Sert és barroc per temperament. No hi ha en la seva pintura afectació d'anacronismes: és sincer; és un enamorat dels segles xvii i xviii i, per tant, l'esperit i la mà se li'n van cap a la dicció d'un món de pompa i tumult. ¿Com podria haver-hi afectació, en aquesta pintura, si la més temperamental és la que exigeix més condicions, la més difícil i compromesa? No. Sert és així: un neobarroc, i d'aquesta manera l'havem d'estimar. — Altrament, pitjor per a nosaltres. — La Catedral de Vic era necessàriament per als pinzells de Josep M.<sup>a</sup> Sert.

JOAN SACS



## L'ART PRIMITIU, L'ART INFANTIL I L'ART MODERN



Tots els que tenen sensibilitat artística han pogut observar trenta mil vegades que l'art primitiu conté un principi vital intensificat i refermat a proporció de la mateixa primitivitat que el caracteritza, amagat en l'expressió ingènua i infantil dels començaments de l'art humà, i que amb seguretat completa és un principi fill d'aquesta mateixa ingenuïtat i infantilitat, per les raons que anirem veient i per les explicacions que donarem en aquest article.

Tots sabem que en les èpoques d'art més primitives que hom ha pogut descobrir en les pintures prehistòriques, l'artista posava o deixava en l'obra una intensitat d'expressió que ha anat desapareixent en la successió dels temps històrics, fins a arribar als nostres dies o època moderna, que són els primers temps d'haver donat una producció artística que ha estat completament desposseïda d'aquest element vital estètic, que panteixava al cor i al fons de totes les obres dels temps passats.

L'art modern, que en tants aspectes ha donat obra viva i fins original i nova, es caracteritza per haver donat igualment obres típiques i també originals i noves, perquè mai no s'havien vist, les quals no tenen ni una espurna d'expressió vital, fins al punt que podem dir amb totes les lletres que si l'art primitiu tenia per nota particular i típica donar sempre aquesta expressió, en més o menys grau d'intensitat, per imperfecta i per insignificant que fos l'obra, l'art modern es caracteritza plenament per haver arribat a la producció d'obres d'art sense aquest element estètic fonamental esmentat, fins en les obres de major perfecció i fins podem dir de perfecció material mai vista.

Ja en les èpoques històriques de primitivitat, esplendor i decadència de l'art del passat, hom hi pot observar, com ja s'ha fet, el fenomen estètic de la pèrdua de l'element vital a proporció de la mateixa perfecció i desenvolupament de les obres, dels procediments i de les escoles; i la nostra època, que, com tots sabem i diem amb satisfacció, és la que en el sentit general de la civilització ha assolit el grau més elevat de tots els coneguts en la història, és l'època que presenta, com acabem de dir i de fer constar, el compliment d'aquesta llei, obrant en conseqüència, que fa que l'obra d'art perdi la substància vital a proporció del seu allunyament de la primitivitat, que, amb la gran ingenuïtat que l'acompanya, dóna els fruits que acabem d'esmentar, encara que no sigui sinó un esment en línies generals.

Modernament, aquest element típic de l'obra primitiva que neix a les cavernes i mor a les

mans de la civilització científica actual, té la particularitat de conservar-se intacta i fresca com una rosa en les mans i en les obres dels infants que neixen al bell mig d'aquesta mateixa civilització actual nostra; i així, tothom que tingui ulls per a veure o orelles per a escoltar, pot veure que els nostres infants estimats que produeixen obres d'art dibuixant i escrivint, perquè de tot fan, hi donen o hi deixen, sense proposar-s'ho ni voler-ho, aquell principi de vida que, deformant la realització, la fa arribar a intensitats vivents comparables en tot a la d'aquelles èpoques llunyanes primitives i, fins si hom vol, salvatges.

Cada un d'aquests infants que fan art per diversió, la immensa majoria dels quals després no l'han de continuar perquè no són o no seran artistes, presenta la particularitat d'anar perdent el do de comunicar aquest principi a l'obra, a proporció de l'edat; i veiem que d'any en any, si comparem la producció infantil i ingènua, l'element vital es va fonent i desapareixent, disminuint fins a arribar a desaparèixer del tot, com hem vist que es perdia en la vida de la humanitat coneguda des dels temps primitius als actuals.

Nosaltres, els artistes, portats per la nostra sensibilitat, trobem a mancar en les obres aquest element capital estètic de vida que, com deia molt bé el nostre Milà, constitueix l'essència de la bellesa i de tots els altres elements estètics. Ens trobem en el cas notable, i digne d'ésser tingut en alta consideració, que quan arribem a homes fets i tenim la sensació del que fem, del que volem i del que les nostres inspiracions ens dicten, ens veiem obligats, si us plau per força, a reaccionar violentament contra nosaltres mateixos per tal d'assolir la facultat primitiva i infantil de comunicar la vida a les produccions nostres i fer-les sortir de l'estat de mort al qual ens porten els anys que ens treuen de la infantesa per tal de portar-nos a la joventut, que ens fan perdre aquella ingenuïtat típica dels nostres primers dies, comparable, com hem dit i repetim, a la dels primers dies de la humanitat.

La nostra obra, que quan érem nens naixia ingènua i viva com nosaltres, en arribar a la flor de la vida adolescent esdevé perfecta i freda com la producció de la ciència moderna, i en la precisió de la concepció i la realització perd un cinquanta per cent, per no dir un cent per cent, del principi vital que la informava, i aleshores és quan la nostra sensibilitat ens obliga a la reacció esmentada.

I per això, l'art modern, que ha estat la víctima més gran d'aquesta llei que diu que a major civilització, menor expressió vital estètica, ha hagut de fer la reacció furiosa, que tots sabem i que tots coneixem, contra la producció artística moderna que, havent coincidit amb el gust general del públic, s'ha apoderat de tots els mercats artístics del món civilitzat i ha obligat l'art vital no sols a fer mil contorsions per tal de retrobar l'element perdut en el camí dels segles, sinó a lluitar contra tot i contra tots per tal d'imposar-se i poder satisfer la sensibilitat de la minoria sensible que reclama la intensitat vital que, en major o menor grau, sempre havia acompanyat la producció artística dels homes de les èpoques passades.

FRANCESC PUJOLS



## L'INTERNACIONALISME EN ART



ncara que el sentiment artístic sigui verament universal, no ho és ni pot ésser-ho la manera de manifestar-ho.

Antigament, quan les comunicacions entre els pobles eren més difícils, les idees de tot ordre trigaren molt temps a difondre's, i això, en el fons, era un bé, ja que permetia que la seva assimilació fos completa i s'adaptessin al geni i a l'íntim sentir de cada poble que, d'aquesta manera, en pastar-les a la seva peculiar fairsó, aportava un caire nou, una modalitat inèdita que venia a enriquir el cabal de les idees universals. Avui, amb els moderns mitjans de comunicació, les idees s'escampen arreu del món amb prodigiosa rapidesa, la qual cosa fa que, en art, ni els centres dirigents, dels quals semblen emanar les novelles idees, ni els centres passivament receptors d'elles, no tinguin temps, ni els uns per a desenrotllar-les en tota llur amplitud, ni els altres per a assimilar-se-les en tota llur integritat.

Això fa que avui, en art com en tot, sigui sols la fugissera moda la que governi, la novetat la que s'imposi sigui com sigui, i per això l'estil no pot crear-se, ja que es passa capriciosament d'una tendència a l'altra sense més justificació, moltes vegades, que una senzilla gasetilla periodística comentant el viatge d'una missió científica a terres asiàtiques o uns descobriments arqueològics, i això fa també que, no podent-se arribar a la plasmació del novell estil, l'internacionalisme artístic s'imposi fàcilment, ja que no hi ha temps d'operar-se aquella assimilació, aquella adaptació de les idees i de les tendències novelles, que encara que portin un fons d'universalitat han d'acordar-se amb el geni i l'esperit peculiar de cada poble.

Aquesta és la causa que sovint es presentin, sobretot a la nostra terra, els més grossos contrasentits, com, per exemple, veure les llordes mansardes de pissarra o les punxegudes torratxes nòrdiques al costat dels assolellats terrats mediterranis o de les belles teulades llatines, de suau pendent; fa que contemplem les nostres formoses dames, que al bell pic del benèvol hivern barceloní veiem passejar calçades amb sabateta escotada i fina mitja de seda, cofades amb peluts capells i boines de *peluche* i carregades de fastuoses pells que rarament tenen necessitat d'arribar a cobrir llur bell escot.

No hi ha poble que no hagi aportat menys descobriments a l'Art que l'anglès i, no obstant, tots reconeixem l'existència d'un art propi, peculiar i característic d'aquest gran poble. I això és degut que si no ha inventat, ha sabut en canvi assimilar-se les troballes dels altres adaptant-les a les seves necessitats i maneres de sentir.

Hi ha una munió de causes que condicionen i limiten l'art de cada poble: el clima (calorós o fred, humit, sec, ventós), la constitució topogràfica o geològica (muntanyós o pla, argilós o ric

en pedra); la producció natural del terreny, tals com camps de conreu, prats o pasturatges, abundosa producció forestal o pobresa de boscos; el predomini d'una o altra branca de l'activitat humana, del comerç, de la indústria, de l'agricultura; el seu grau de civilització i de riquesa; la seva constitució política i les seves pràctiques o creences religioses, etc.

Fixem-nos que en el procés de difusió de tots els grans estils; cada poble, en copsar-lo, l'ha pastat a la seva faisó i li ha donat un caire i fesomia peculiars, d'acord sempre amb el seu esperit i amb les seves peculiars necessitats. L'art grec, en introduir-se a Roma, guanyà en fastuositat tot allò que perdé en gentilesa: l'art d'un poble artista i mercader passà a ésser l'art d'un poble guerrer i legislador. L'art romànic prengué modalitats completament distintes en cada contrada d'Europa, i així mateix el gòtic i el renaixement i tots els estils que en dimanaren.

Cal, doncs, que l'art respongui plenament a la constitució interna de cada poble: que sigui també el reflex fidel del seu íntim sentir i que no degeneri mai en el llord plagi de l'espiritualitat d'un altre.

B. A. D'Oc.

## NOTES I COMENTARIS

*Estètica urbana.* — Sembla que s'inicia una nova era per a l'arquitectura barcelonina, i que d'ara endavant ja no seran possibles els nombrosos atemptats al bon gust i a la lògica que impunement han vingut perpetrant-se, un any darrera l'altre, pels nostres carrers i places. I encara que no creiem que s'arribi a decretar l'enderroc de l'Eixample, com algú, amb esperit tal vegada massa radical, ha proposat com a saludable mitjà de sanejament i depuració del gust estètic, no per això deixem de comprendre que pot produir un gran bé el saber que hi ha qui paternalment vetlla perquè l'adornament públic sigui una cosa enraonada i eviti als bons ciutadans els ensurts de les notes que massa atrevidament trenquin la bella unitat arquitectònica de les laietanes vies.

No se sap, però (car els parers van un xic

despariats), quin dels més alts edificis de la plaça de Catalunya serà proposat com a model als nostres joves arquitectes per a llurs futures obres, sàvia mesura per a curar-los de possibles vel·leïtats innovadores.

*Les noves modalitats arquitectòniques.* — A fi de demostrar l'adhesió a les temptatives de renovació arquitectònica que el nostre bon amic l'arquitecte Antoni Puig Gairalt coratjosament s'esforça a introduir entre nosaltres, s'aplegaren dies enrera al restaurant Joanet, de la Barceloneta, per celebrar-hi un sopar d'homenatge i companyonia, un bon nombre de prestigioses personalitats del món de les arts i de l'intel·lecte barceloní, entre les quals recordem les següents: senyora de Cervelló, senyora de Benet, Mlle. Behys i se-

nyors Tusell, Millet, Guarro, Carreras, Espinal, Olivé, Benet, Galí, Malvely, Cassany, Massó, Traval, Llonch, Cervelló, Sonadelles, Gifreda, Martí, Quintana, Cuyàs, Vilardell, Calvet, Vives, Clausells, Artigas, Ametller, Casals, Sert, Torres, Agustí, Mercader, Solanic, Esmatges, doctor Isern, Suqué, etc.

Entre les adhesions rebudes hi ha la dels senyors Pere Corominas, Dr. A. Pi Sunyer, Colom, J. Torres, J. Serra, Estelrich, Massot, J. Cabot, doctor J. Benet, S. Gasch, J. V. Foix, Fisas, Mirambell, Bonet i Garí, S. Dalí, J. M. Junoy, F. Costa, J. Massià, Girona, Valls Taberner, Vayreda, Merli, M. Perelló, J. Gual, J. Tell, Rebull, etc.

Preguem al senyor A. Puig Gairalt que a les anteriors adhesions es digni afegir-hi la nostra ben expressiva.

*Un afer força interessat.* — Fa ja algun temps que els diaris van publicar la notícia que havia estat rebutjada, per la Junta de Museus de Barcelona, una pintura de Josep de Togores, adquirida per subscripció pública, que li havia estat oferta amb destinació al museu de Pintura contemporània.

La determinació era greu i bé mereixia la pena de parar-hi atenció, car venia a sentar un precedent que, en malmetre de cop i volta aquest ben reeixit intent de generosa col·laboració que hauria pogut suplir, en bona part, aquella manca de vigilant atenció a les valors artístiques de l'hora, que la J. de M. evidentment no pot exercir, impossibilitava o, almenys feia molt difícil per a l'esdevenidor tota altra iniciativa que en aquest sentit s'intentés realitzar.

¿Quines consideracions havien pogut motivar un tan inexplicable i categòric refús per part de la J. de M.?

Era lògic pensar que la negativa oposada a un tan espontani oferiment havia d'obeir a raons molt poderoses i fonamentades i, naturalment, hom les cercà en l'ordre tècnic: hom cregué que tal vegada la Molt Il·lustre Junta de Museus no havia considerat l'obra de prou categoria artística per a gaudir dels honors de la posteritat figurant en les sales del Museu.

Si aquesta hagués estat la causa del refús, hauria estat fàcil d'entaular conversa i fins arribar a un possible acord establint, si no un museu, una senzilla secció on, com al Luxembourg de París, fossin aplegades totes aquelles obres d'una valor prou manifesta per a creure-les dignes de poder-hi esperar llur definitiva consagració, ja que és palès que sols el temps pot evidenciar la veritable consistència d'una obra d'art i que són sempre necessàries una o diverses generacions per a judicar serenament, i amb fonament de causa, dels mèrits de l'obra d'un artista.

Malauradament l'afer era molt més complicat del que es cregué en principi, ja que, segons consta en l'ofici tramès a don Joan A. Maragall com a representant dels donants de l'obra, aquesta havia estat rebutjada per consideracions d'ordre moral i per creure que la seva admissió podia haver motivat que deixés de concórrer al Museu una important part de públic que sustenta el criteri oposat que s'exhibeixin produccions com la referida, per malmetre llurs sentiments i entendre que, col·locar-les en llocs on acuden menors d'edat, no reporta cap bé.

Ens resistim a creure que la J. de M. vulgui dir, amb les precedents consideracions, que l'obra de Togores és immoral; però si no és així, quina altra interpretació pot donar-s'hi? Caldrà remoure de bell nou tot allò que s'ha

dit i repetit a propòsit del nu humà en art per fer entendre a certa classe de gent que la pretesa immoralitat que hi volen veure no existeix sinó en llur concupiscent i extraviada imaginació, propensa sempre a eròtiques exacerbacions, i que són ells precisament els que amb llurs hipòcrites escarafalls desvetllen en l'infant unes picardioses suposicions que ell, per si sol, estaria ben lluny de sentir. Els ulls i l'esperit de l'infant són massa purs perquè hi niï la insana malícia. Perquè aquesta hi prengui estada, li cal l'agre llevat de les velades insinuacions, de les frases de sentit equívoc imprudentment dites davant seu, i de vegades amb secreta fruïció, les quals, no entenent-les, desfermen i exalten la seva jove imaginació.

Per altra banda ningú no comprendrà com pot exposar-se públicament a la nostra ciutat, i en un dels seus principals i més concorreguts salons d'exposició, sense que ningú, ni públic ni autoritats, no hi tinguin res a dir, una obra que uns senyors, l'elevat criteri artístic dels quals hauria d'estar molt per damunt de tot mesquí sectarisme i, per llur mateixa representació, investits d'una màxima autoritat, han qualificat després tan durament. Com tampoc ningú no podrà explicar-se que es tracti de bandejar el nu del Museu, al·legant la pueril raó que hi concorren infants, i en canvi s'exhibeixi a la plaça pública i precisament en un dels indrets de la ciutat on més infants acostumen a aplegar-s'hi. A no ésser que s'hagi

d'admetre que la pintura és de pitjor condició que l'escultura.

Volem acabar aquest comentari fent avinent que un dels museus més rics en obres d'art on és representada la nuesa humana, és el Vaticà, lloc ben representatiu per cert, i recordant també que en el nostre mateix Museu hi ha un bellíssim vas grec (¿haurà estat retirat ja?) on són representats uns grups d'un realisme eròtic extraordinari, i una col·lecció de petits amulets romans representant vulves i fal·lus erectes, coses aquestes sens dubte molt més comprometedores que la serena pintura de Josep de Togores, tan injustament rebutjada.

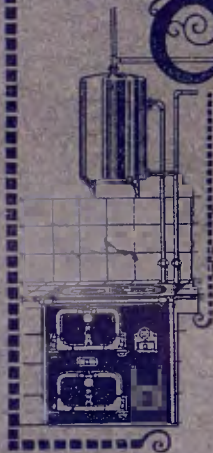
Heus aquí un afer d'una transcendència molt més pregonada del que a primer cop d'ull sembla, i que fóra molt saludable de no deixar fàcilment en oblit.

*Guimerà.* — La figura del nostre gran poeta és d'aquelles que més van engrandint-se com més anem allunyant-nos-en. Quatre anys tan sols es compliren, el dia 18 del finit juliol, de la data del seu traspàs: tots ens recordem encara de la imponent i unànime manifestació de dol que el poble, tot el seu poble, li tributà; i la seva figura venerable s'és feta ja llegendària i la seva obra s'és incorporada a les essències pairals com quelcom de tan etern i immutable com la mateixa ànima de la raça.





# CUINES, TERMOS CAÑAMERAS



**VARIETAT DE MODELS  
DE GRAN RENDIMENT**

Servei complet d'aigua calenta sempre disponible sense cap despesa

**SERVEIS PER A PARTICULARS,  
HOTELS I COMUNITATS**

## EL SISTEMA **CAÑAMERAS**

**ES LA MILLOR GARANTIA**

VISITEU AQUESTA FÀBRICA

Diputació, 415-423 i Sicília, 226-232 - Teléf. S.P. 340

Dipòsit: Hospital, 87 - Teléf. A. 3380

**BARCELONA**

### **CUINES**

(FIXES, PORTÀTILS, CENTRALS I ESPECIALS)

**TERMOSIFONS I CALEFACCIONS  
DE TOTS SISTEMES**

**ESTUFES I ESCALFAPANXES  
(MODELS DECORATS)**

**SALAMANDRES ROYAL, ETC., ETC.**

**X O C O L A T E S**

*Amatller*

**CASA FUNDADA L'ANY 1800**

**X O C O L A T E S**

**de tipus familiar, pures, selectes, amb ametlla, amb llet, gust francès, etc., etc.**

**des d'1'60 a 4 pessetes els 400 grams**

**Despatx Central: Manresa, 4 i 6 (entre Via Laietana i Argenteria)**

**B A R C E L O N A**