

ARTS BELLS OFFICE



AVINYÓ, 30, PRAL.

Any 12 ptes.

Gener 1929

Núm. 1'50 ptes.



1929
EXPOSICIÓ
INTERNACIONAL
DE BARCELONA



SOL·LICITEU
croquis i pressupostos
per a impresos de
tota mena



RAMON TOBELLA
MESTRE IMPRESSOR
18, Carme ~ Tel. 19634

ARTS i BELLS OFICIS

REVISTA MENSUAL - FOMENT DE LES ARTS DECORATIVES - BARCELONA 1929

CONTINUÏTAT



Començar i acabar: heus ací dos termes que marquen els extrems oposats d'una trajectòria més o menys llarga, camí, treball, vida.

Fixem-nos, però, que tot començament va generalment acompanyat de l'alegre i generós impuls que ens mena al compliment d'un acte creador, com tot infantament, per dolorós que sigui, és compensat per la joia d'haver acomplert el transcendental acte de donar vida a un ésser destinat a sobreviure'ns, que serà com una perllongació, com un desplegament de la nostra pròpia existència.

Veurem també que la malenconia i fins el desconhort de tot acabament, de tota fi, poden ésser compensats per la satisfacció del deure acomplert, del camí recorregut, de la tasca duta a felicitat.

Començar i acabar és, doncs, relativament fàcil.

La cosa veritablement difícil és perseverar sense defallences, seguir endavant superant esculls i caigudes, viure sense renunciaments: en una paraula, continuar.

I aquest és, doncs, el nostre desig: continuar, persistir en la tasca tot just començada, tenir el coratge de seguir endavant. Un any amb un escreix de tres mesos de tasca acomplerta amb molt més entusiasme, sens dubte, que encert, ens donen la sensació, en obrir-la des d'aquest replà representat per l'assoliment del primer volum d'*Arts i Bells Oficis*, que el nostre modest treball no ha estat debades, i ens dóna la desitjada força per a continuar endavant encoratjats per les veus amigues que ens han ajudat i ens han sostingut en els nostres moments de dubte o defallença.

No hem arribat ni de bon tros allà on ens hem proposat anar, car les nostres aspiracions, en aquest sentit, no coneixen fites. Voldríem, això sí, que en les nostres pàgines, tal com vàrem dir al començament del volum anterior, hi quedés registrada i reflectida amb tota fidelitat, i amb tota l'amplitud possible, la vida artística de la nostra terra, amb les seves inquietuds renovelladores, amb les seves lluites per l'ideal, amb els seus anhels de superació, amb els seus esforços per a unir i acordar la seva veu al concert universal de l'art contemporani, no com un eco més o menys fidel, però sempre apagat, d'altres veus foranes, sinó com a veu pròpia, original i ben nostra. I per això convidem a venir amb nosaltres tots aquells que porten dintre quelcom de força creadora, tots aquells que senten en llur pit la roentor arboradora de l'ideal, que sols amb l'esforç de tots ens serà possible enlairar-nos vers els cims tan desitjats.

Reprenem, doncs, la tasca encoratjats amb l'esperança d'assolir el final de la segona etapa del nostre camí per a deixar-hi plantada una fita més alta i més vistenta que la primera.

LA REDACCIÓ.



LA JUNTA DE PATRONAT DE LA FUNDACIÓ MASSANA I LA SEVA ESCOLA



Don Agustí Massana i Riera fou un acabat industrial barceloní el qual, amb la seva expertesa i honrada actuació comercial, arribà a crear-se una remarcable posició econòmica que més tard serví a meravella perquè el seu fill, don Agustí Massana i Pujol, esdevingut hereu d'un comerç acreditadíssim i en possessió d'una situació econòmica preponderant i independent, pogué dedicar-se, sense inquietuds ni restriccions, a la seva dominant passió de bibliòfil particularment esmerçada en una especialitat tan interessant i tan poc conreada entre nosaltres com són els estudis iconogràfics i d'indumentària.

Coneguda era de tot Barcelona, particularment dels artistes (a disposició dels quals la posà sempre amatent), la munió de llibres, molts d'ells raríssims i tots força interessants, estampes i làmines i, sobretot, la col·lecció d'auques (a la qual la fantasia popular donava unes proporcions extraordinàries), que constituïen la seva biblioteca formada a còpia de temps i paciència, esmerçant-hi fortes sumes i acudint amatent allà on sabia que era posat a la venda un llibre, unes làmines o quelcom, en fi, relacionat amb les seves aficions.

Les coses més transcendents tenen, però, sovint, un origen ben modest i fins banal. Tal és, per exemple, l'origen d'aquesta important col·lecció.

Sabut és que la pastisseria i confiteria Massana del carrer de Ferran, que per aquell temps era també el carrer on obrien llurs portes els comerços més importants de Barcelona, era tinguda com la més important de la ciutat, no solament per la bondat dels seus gèneres, sinó també per llur gran varietat, ja que ultra les llepolies pròpies de l'art del pastisser, era segur trobar-hi tota mena de gormanderies, d'aquí o exòtiques, pròpies de les taules riques i ben paradades. Al costat, però, de totes aquelles suculentos coses dedicades a les persones majors, n'hi havia d'altres de més modestes que feien les delícies dels petits: tals eren les *sorpreses de quarto*.

Aquestes sorpreses, ideades pel senyor Massana, consistien en unes capsetes de cartró ben tancades, les quals contenien la *sorpresa*, o sia uns quants confits i una joguina (una bala de vidre, un anell d'estany pintat simulant or i pedreria, o altra cosa per l'estil). Al damunt, i a fi de fer la cosa més cobejable a la mainada, hi havia també una figureta de cartró retallat o de plom, generalment un soldat.

I aquesta cosa, tan incongruent i tan allunyada de la bibliofília, fou l'origen de la col·lecció Massana.

Aquesta petita cosa que era la sorpresa infantil tingué tanta acceptació que ben aviat fou imitada, i al cap de poc temps totes les drogueries, herbolaris i tendes de queviures d'arreu de Catalunya podien oferir-ne a llurs petits clients. Aquesta competència no era cosa, però, que pogués descoratjar el geni comercial del senyor Massana, el qual, a fi de conservar en tot moment la iniciativa, procurà que les seves sorpreses fossin sempre de categoria superior a les altres i, sobretot, originals.

D'aquí nasqué la necessitat de documentar-se, fugir del conegut soldadet de plom i cercar altres temes menys vulgars; i les auques de temes militars, il·luminades a l'estil de les d'Epinal, que per aquell temps s'editaven representant totes les armes, li semblaren un element ben aprofitable. Les processons barcelonines passant totes per davant del seu establiment, amb llur varietat de figures militars, civils i eclesiàstiques, li oferiren també un important element, i les auques de les processons de Corpus i Setmana Santa que un llibreter del carrer del Bou de la Plaça Nova publicava, li proporcionaren els necessaris elements.

La cosa començà a interessar-li: aquelles menudes figuretes no eren tan desproveïdes de sentit que no arribessin a despertar la simpatia. Llur ingènua expressió anà educant el seu gust artístic preparant-lo per fruir amb altres obres més perfectes, i de les auques vingueren les estampes i gravats, i d'aquests els llibres; i allò que havia tingut en principi un fi purament comercial, aparentment sense transcendència, anà creixent i enriquint-se fins a esdevenir la important col·lecció Massana que tots coneixem.

Per tot això que anem dient ja s'haurà comprès que el senyor Massana no fou mai un col·leccionista vulgar i rutinari, i molt menys encara tocat d'avarícia, com molts n'hi ha, els quals guarden zelosament llurs col·leccions evitant-ne, tant com els és possible, el públic coneixement, sinó que posà gran cura que perdurés l'obra per ell amb tant d'amor treballada i recollida; i per això, a fi de posar-la a cobert de possible pèrdua o dispersió i per tal que pogués continuar exercint el fi cultural i artístic que li havia assignat, el dia 3 de desembre de 1919 atorgava testament davant del notari d'aquest il·lustre Col·legi don Manuel Borràs i de Palau, i hi deixava consignada la seva voluntat llegant, per a després del seu traspàs, a la ciutat de Barcelana, i en representació seva a l'Excel·lentíssim Ajuntament, la col·lecció de llibres, gravats, estampes i làmines, així com també els armaris, lleixes, carteres i tot altre material de la seva biblioteca, amb la condició expressa que fos instal·lat en lloc adient i decorós i de manera que permetés la seva exposició al públic i el seu examen i estudi a les persones perites o aficionades. Afegia la clàusula en què es consignava aquesta deixa (bell gest de pietat filial i d'homenatge a l'home que amb el seu esforç i esperit comercial l'havia feta possible), que llegava també a la ciutat el retrat del seu senyor pare, pintat a l'oli per En Teixidó, disposant que fos col·locat permanentment entre les altres coses llegades, encara que sense ostentació que pogués semblar excessiva.

La seva previsió i amor a la ciutat, però, anaven més enllà, i, a fi de no perjudicar-la en la cosa més mínima i facilitar l'immediat compliment de la seva darrera voluntat, li llegava cinquanta mil pessetes per subvenir a les despeses d'instal·lació, la qual deixava al bon criteri de l'Ajuntament, i també, a fi que l'enriquiment de la biblioteca no restés estroncat, sinó que, al contrari, pogués continuar indefinidament, llegava altres cinquanta mil pessetes, els interessos de les quals havien d'ésser esmerçats en aquest únic i exclusiu objecte.

Així mateix, era tanta la importància atorgada pel senyor Massana a les especialitats de la seva predilecció que, a fi d'estimular-ne l'estudi, deixà instituït un premi de vint mil pessetes el qual ha d'adjudicar-se cada quatre anys a l'autor de la millor obra il·lustrada sobre Indumentària o Iconografia Catalana. Per al manteniment d'aquesta important fundació llegà a la ciutat o, com hem dit abans, a la seva genuïna representació, l'Ajuntament, un capital de dues centes mil pessetes.

Finalment, i a fi de fer d'aquestes fundacions una cosa viva i transcendent, deixà a la nostra ciutat un capital de cinc centes mil pessetes destinat a la creació i sosteniment d'una escola d'arts aplicades a la indumentària i a la decoració, en la qual, ultra admetre i donar ensenyança gratuïta a un cert nombre d'alumnes privats de recursos econòmics, poguessin estudiar també i aprendre, mitjançant una reduïda matrícula, els joves obrers i altres persones dedicades a especialitats industrials desitjoses d'adquirir una preparació o una major cultura artística.

Arribà el trist moment en què la ciutat hagué de fer-se càrrec de la quantiosa herència, i, donant compliment a la voluntat del donant, continguda en la clàusula 12^a del seu testament, fou creat el Patronat de les Fundacions Massana en la forma continguda en el document annex al dictamen n.º 1 de l'ordre del dia de la Comissió de Cultura per a la sessió celebrada per l'Ajuntament el dia 9 d'abril de 1923. La Junta del Patronat quedà, doncs, constituïda sota la presidència de l'Excel·lentíssim senyor Alcalde de Barcelona, essent nomenats Vocals dos Il·lustres senyors Regidors designats per la Comissió de Cultura de l'Ajuntament, i els senyors President de la Junta de Museus de Barcelona, de la Secció Històrico-Arqueològica de l'Institut d'Estudis Catalans, de l'Ateneu Barcelonès i del Foment de les Arts Decoratives, i Secretaris adjunts el Cap de l'Assessoria tècnica de la Comissió de Cultura i el Director de l'Arxiu Històric de la Ciutat.

De conformitat amb l'acord municipal transcrit, la Junta del Patronat fou convocada, a fi de procedir a la seva oficial constitució, el dia 28 d'agost de 1923, i des d'aquella data anà funcionant amb més o menys intensitat, segons les circumstàncies, quedant per fi la seva actuació suspesa durant un llarg període de temps degut als canvis soferts en la constitució de l'Ajuntament, raó per la qual van quedar també sense efecte els acords presos fins aleshores.

Més endavant, el dia 15 de novembre de 1926, per acord de la Comissió Municipal Permanent pres en la sessió del dia 26 d'octubre de l'esmentat any, fou convocada de nou la Junta del Patronat, juntament amb els senyors Marmessors testamentaris del Fundador, a fi de reorganitzar-la i procedir a la seva definitiva constitució, tractar de la creació de l'Escola Massana i també de la redacció de les bases que han de regular l'atorgació del Premi del mateix nom. En conseqüència, doncs, foren nomenades les Ponències que havien d'ocupar-se dels esmentats afers, així com també la que havia d'entendre en el funcionament de la Biblioteca.

Podem dir, per tant, que aquesta sessió, que fou celebrada a la Sala de Conferències de la Casa de la Ciutat, i que bé podem adjectivar de memorable, fou el veritable inici de les activitats de la Junta de Patronat de les Fundacions Massana, començant-se tot seguit les obres d'arranjament dels locals de la Biblioteca instal·lada a la històrica Casa de l'Ardiaca, seu al mateix temps de l'Arxiu Històric de la Ciutat, la qual cosa contribuí que ambdues institucions hi sortissin igualment guanyadores, car, per evitar la pluralitat de serveis, algunes dependències, tals com, per exemple, la Sala de Lectura, foren considerades, amb molt bon encert, com d'ús mancomunat, i per aquesta raó foren també restaurades o, millor dit, instal·lades i decorades de bell nou, retornant així a l'antiga casa tota la dignitat i noblesa que per la seva història i actual destinació es mereix.

En la sessió a què ens venim referint fou acordat que les Ponències emprenguessin l'immediat estudi i redacció del Reglament general que havia de regular i regir l'actuació de la Junta, i en ell, de conformitat amb l'acord municipal de 9 d'abril de 1923 a què ens hem referit anteriorment, queda consignada la seva constitució tal com ja hem dit abans, corresponent la presidència a l'Excel·lentíssim senyor Alcalde de la Ciutat, la Vice-presidència al senyor President de l'Ateneu Barcelonès, la Tresoreria al senyor President del Foment de les Arts Decoratives i el Secretariat al senyor Director de l'Arxiu Històric de la Ciutat. Aquest Reglament regula així mateix la constitució de les diverses Ponències en què es descompon la Junta, corresponent la de l'Escola al senyor comte del Montseny, en representació dels marmessors testamentaris, i al President

del Foment de les Arts Decoratives, als quals fou encarregat de formular les bases per les quals haurà de regir-se l'Escola Massana, el seu funcionament, designació de professors, calendari i horari de classes, etc.

Aquesta Ponència complí la seva comesa amb un encert remarcable.

El Foment de les Arts Decoratives ja de temps que venia acomplint, dins dels seus mitjans, una tasca de divulgació i ensenyament que, iniciada en 1915 amb un cicle de conferències donades al Museu d'Art i Arqueologia, en el qual prengueren part notables especialistes, continuà en 1919 amb l'acord de la publicació dels seus interessants Anuaris, i derivà, així que les circumstàncies li ho permeteren, vers l'organització metòdica de conferències i curssets especialitzats amb el fi de fer conèixer la tècnica dels diversos oficis d'Art, sobretot d'aquells que són poc coneguts o d'aquells altres que, havent tingut una brillant tradició en el nostre poble, corren el risc d'ésser oblidats amb tot i continuar conreant-se amb remarcable aptesa en altres indrets.

Aquestes circumstàncies foren tingudes molt en compte per la Junta de Patronat de les Fundacions Massana, i encomanà al Foment de les Arts Decoratives l'organització i guiatge de l'Escola que li era encomanat fundar, dedicada, de conformitat amb els desigs del Testador, a l'ensenyament dels Bells Oficis, venint així a satisfer una tasca de complement i ampliació d'estudis, car serà evitada tant com sigui possible la insistència en ensenyaments donats ja en altres centres docents.

En aquest curs, que serà el primer del seu funcionament, seran professades cinc especialitats: Daurat i art del retaule; Gravat del cristall a la mola; Repujat, cisellat i esmalt dels metalls; Esmalt d'art i, finalment, Pintura decorativa. I encara que el desig del Patronat és que puguin aprofitar-se d'aquests ensenyaments el major nombre possible de persones capacitades o estudiantos, cercant abans que tot l'eficàcia, ha cregut necessari limitar la matrícula amb el fi d'obtenir el màxim rendiment de les ensenyances.

Si al costat d'aquesta escola, i a manera de complement o element de divulgació, fos possible bastir-hi el tan desitjat Museu de la Tècnica dels Bells Oficis, és evident que la seva eficiència pedagògica i educadora del poble augmentaria considerablement.

Sigui com sigui, tenim, però, confiança que els resultats que s'obtindran amb aquesta escola posada sota el guiatge del Foment de les Arts Decoratives han de confirmar plenament les esperances concebudes, i que dintre pocs anys esdevindrà un centre artístic-docent de veritadera importància, una veritable escola plasmadora i irradiant del nostre autòcton sentiment estètic.

SANTIAGO MARCO



ELS ESMALTS⁽¹⁾



L'esmateria, malgrat la seva antiguitat, és la més recent de les grans tècniques eixides de la utilització del foc: és nascuda del desig d'enriquir i de contrastar el brill dels metalls per mitjà de colors que s'hi adhereixin d'una faisó irreductible. Aquesta tècnica pot, en poques paraules, ésser definida així: els esmalts són vidres fusibles a una temperatura de 600° a 800°, colorats per l'addició d'òxids metàl·lics i fixats per efecte de llur fusió sobre metalls, tals com ferro, bronze, coure, or, argent i de vegades platí.

Aquestes pastes vítriques, o esmalts, es divideixen en *esmalts transparents*, els quals, en ésser travessada llur massa per la llum, fan jugar els reflexos del metall que forma el fons; en *esmalts opacs*, esdevinguts així per l'addició, en la fusió, d'estanyant de plom; i, per últim, en *esmalts semiopacs* (denominats *òpals*), que són de creació relativament moderna.

Els esmalts, obtinguts per la fusió en masses compactes, es trituren i es redueixen a pols barrejats amb aigua dintre morters d'àngata, i després de repetides i curoses operacions de rentat, perquè esdevinguin completament purs, es posen sobre el metall amb l'ajuda d'espàtules d'acer o amb pinzells. Després s'introdueix la peça dins un forn de mufla oberta, que permet vigilar la fosa de l'esmalt i aturar-ne la cuita abans d'entrar el metall en fusió. Pot repetir-se l'operació i posar de nou el treball al foc tantes vegades com sigui necessari fins a deixar-lo enllestit. Després de coure, si es tracta d'esmalts incrustats, tant si són *cloisonnés* (encerclats) com *champlevés* (tretts de camp), es rebaixa l'esmalt valent-se de la pedra d'esmeril a fi de posar al mateix nivell l'esmalt i el metall circumdant. Per retornar-li el seu peculiar brill, es torna a coure o bé es poleix amb trípól o borrarà barrejat amb estany calcinat.

L'esmalt nasqué a Orient en època llunyana i indeterminada, i hom creu que fou a Pèrsia on primerament va treballar-se pel procediment anomenat *cloisonné*: ens vé, doncs, d'allí aquesta tècnica que consisteix a formar un dibuix amb tiretes de metall soldades sobre un fons de la mateixa naturalesa i omplint els espais resultants amb esmalts de diferents colors.

Més tard veiem aparèixer l'esmalt a Occident, on quatre ségles abans de l'Era cristiana els artesans celtas, en substitució del coral, esdevingut introbable, i al qual atribuïen virtuts màgiques (per a ells significava la sang del cap de la Gorgona Medusa, tallat i submergit al mar), idearen fixar en llurs joiells i armes fragments de vidre vermell amb l'ajuda d'unes tiretes de metall que els tancaven. Més endavant, amb el fi d'obtenir una adherència més perfecta, abandonen aquest sistema, i, omplint de vidre vermell polvoritzat uns rebaixos fets al mateix metall i escalfant-lo fins al grau de fusió, creen l'esmalt *champlevé*.

(1) Honorem avui les nostres planes amb la publicació d'aquest article degut al gran esmaltador suís senyor Jean-Henri Demole, el qual ha volgut distingir-nos amb la seva col·laboració. Regraciem també el seu distingit deixeble i bon amic nostre En Valeri Corberó, al qual és deguda la traducció de tan interessant treball.

Fins a les acaballes de l'Edat mitjana foren els esmalts anomenats *champlevés* i *cloisonnés* les dues úniques tècniques conegudes de l'esmalt, essent Bizanci, del segle IX al XIII, la que dona als esmalts *cloisonnés* l'expressió més completa, car els esmaltadors enriqueixen l'orfebreria religiosa i civil decorant-la amb figures hieràtiques semblants a les dels mosaics, les quals ressalten amb games misterioses i profundes sobre els fons d'or pur.

A Occident és en els convents de les vores del Rin i a Aquitània, a Limoges sobretot, on l'esmalt *champlevé* ateny el seu apogeu i és aplicat gairebé exclusivament als objectes d'orfebreria religiosa, en el coure gravat i al voltant dels filets i de les figures en relleu de metall fos. Per aquell temps els orfebres fan esmalts opacs blaus, verds, turquesa, contrastant amb vermells, grocs i blancs, que formen una agradable nota de conjunt amb la llum d'atzur que es filtra pels grandiosos vitralls de les Catedrals.

Els esmalts *cloisonnés* i els *champlevés*, als quals podrà afegir-se l'esmalt de *basse taille* creat a Itàlia durant el segle XIII, i que són com una mena de baixos relleus d'argent recobert d'esmalt transparent sota els reflexos dels quals juguen els detalls gravats i cisellats, poden ésser considerats com a treballs d'orfebreria on els esmalts colorits i el metall s'equilibren no tan sols en superfície, sinó també en volum. Podem afegir-hi també els esmalts *ronde bosse* (de relleu) aplicats a joies i objectes de petites dimensions, obrats especialment a França i a Itàlia durant el Renaixement, i els esmalts de *résille* (reixeta), on el metall trepat aguanta els esmalts transparents a través dels quals passa la llum.

Quan a l'acabament de l'Edat mitjana apareixen i es vulgaritzen les tapisseries d'alt o baix lliç (draps d'Arras), els vitralls de colors historiatos i la pintura al fresc o a l'oli, el caràcter de l'esmalt es modifica: el metall desapareix sota la capa vítrica de l'esmalt damunt la qual els assumptes són pintats, i d'art d'orfebre l'esmalt esdevé un art purament de pintor.

És a Limoges, a la decadència de l'esmalt *champlevé*, que neix aquesta altra tècnica dels esmalts pintats, derivada segons sembla de l'ofici de pintor de vitralls. De primer, aquesta tècnica és consagrada gairebé exclusivament a la representació d'escenes religioses d'una opulenta riquesa de composició, on els blaus i els lapislàtzulis embolcallen paisatges, architectures i draperies sobre les quals es destaquen els blancs magnífics de les cares i altres parts nues de les imatges.

Els esmalts polícroms de Limoges, del segle XV i començaments del XVI, són designats amb el nom d'esmalts *sur apprêt* (empesa), car damunt l'esmalt negre que cobreix el coure, els assumptes hi són modelats i dibuixats en blanc recobert després d'esmalt transparent, restant els nus i les cares pintats de blanc. Aquest color esdevé més tard l'element principal de l'esmalt del Renaixement: l'esmalt negre amb què es cobreixen prèviament els plats, cofrets i rentamans (car ha finit ja la gran esmalteria de l'Edat mitjana) serveix perquè els esmaltadors de Limoges hi pintin al damunt amb grisalla escenes antigues o bé rústegues, realçades amb or i emmarcades amb elegants arabescos. És amb aquest blanc que Leonard *Limousin* pinta els seus grans retrats, que tan pròxims són dels quadros a l'oli de Clouet i la seva escola.

Durant prop de deu segles és Limoges gairebé sol qui manté a Europa la supremacia de l'art de l'esmalt; però quan al segle XVIII les grans aplicacions decoratives decauen, aquesta supremacia decau també, i apareixen altres centres productors. Des d'aquesta època l'esmalt ja no serà aplicat sinó a petits objectes de joieria, de fantasia, a petits retrats, esdevenint un art exquisit i preciosista després de la descoberta o, més ben dit, del perfeccionament dels colors vitrificables. Aquests colors es diferencien dels veritables esmalts per tal com el fundent no està incorporat a l'òxid, sinó que tan sols hi és barrejat. Són derivats dels colors ceràmics ja utilitzats a Limoges, car les grans plaques de Leonard *Limousin*, a Sant Pere de Chartres, són fetes sobre esmalt blanc amb l'ajuda d'aquesta mena de colors, dels quals va anar enriquint-se la gama durant el segle XVII, arribant, dins el segle següent, a obtenir-los de qualitat més resistent gràcies a cobrir-los d'un esmalt incolor que els preserva.

És a les ciutats de rellotgers i joiers, a Chateaudun, Blois, París, a les quals seguí Londres i més tard Ginebra, on neix i creix la tècnica de la miniatura de l'esmalt procurant harmonitzar-lo amb les pedres precioses, amb les perles i amb l'or gravat, i emmarcant-los sovint amb notes transparents que fan ressaltar tota la finor de llur pintura.

Des de mitjan segle XVIII Ginebra esdevé el centre més important i conserva el seu lloc fins els últims anys del segle XIX. Els pintors d'esmalts pinten, junt amb retrats bellíssims, obres d'un caràcter decoratiu plenes de gràcia, tals com rellotges, joies, tabaqueres i altres, d'una perfecció d'ofici admirable. Però a les acaballes del segle XVIII la gran tradició s'afebleix i cal, per renovar-la, la influència dels assaigs fets a França vers l'any 1860.

En aquesta època els pintors de porcellana de la manufactura de Sèvres proven de retrobar els procediments de l'esmalt de Limoges, abandonats de molt temps, i de seguida diversos artistes s'enamoren de la bellesa d'aquesta tècnica, però llurs obres presenten un caràcter arcaic, massa manllevat al Renaixement, i llurs esforços més agosarats resten limitats a la transposició de quadres de Gustau Moreau.

La influència de l'art de l'Extrem Orient, que es féu sentir amb força remarcable vers 1875 en les arts menors europees, produí una renaixença de l'esmalt *cloisonné*. Un esmaltador francès, Thesmar, obrí a aquesta tècnica nous horitzons aplicant-la a la porcellana mig cuita i creant els esmalts *cloisonnés à jour*. Aquestes obres, d'una perfecció impecable, són d'un interès tècnic evident amb tot i llur pobresa d'inspiració decorativa.

Els darrers anys del segle XIX han marcat en les arts decoratives un renaixement general caracteritzat pel retorn a l'estudi de la natura. Per dissort, la manca de bases constructives i lògiques del moviment n'ha limitat l'impetuositat, però la fantasia que caracteritzà aquesta evolució ha impregnat sovint d'una veritable bellesa les arts sumptuàries.

L'esmalt assoleix en aquest període un paper força important, menys general, però, que en temps passats: ha servit sobretot en l'art del joier, colorint amb harmonies finíssimes cisellats molt delicats i establint lligams o relació de valors entre els metalls i les pedres fines. Al mateix temps es fan assaigs de grossos esmalts a França, Anglaterra i Suïssa.

Actualment no hi ha centres d'importància que sobresurtin els uns dels altres en l'art o ofici de l'esmaltador. No obstant, hi ha llocs on es troba més industrialitzat i d'altres, més reduïts en nombre, on es tendeix a fer-hi purament obra d'art. Si aquestes dues tendències han semblat del tot oposades durant molt temps, diria's que cerquen agermanar-se degut a presentar els treballs industrials, d'un quant temps a aquesta banda, un interès real degut en gran part a la influència de les obres verament inspirades d'alguns artistes isolats.

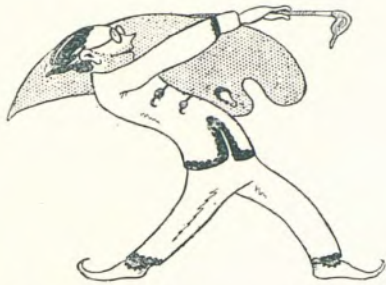
Dintre l'art decoratiu actual, els caràcters constructius i lògics del qual són portats a un punt extrem, l'esmalt és, per damunt de tot, un element que s'imposa per la bellesa de la seva matèria al costat de pedres de brill glaçat i de metalls poc decorats, i dóna acords limitats, però essencials. Forçant una mica la nota podria dir-se que retorna als seus motius d'origen i que comunica als objectes preciosos i sobris que decora unes notes misterioses de somni.

Però l'esmalt està lligat per massa caps a les arts plàstiques perquè pugui limitar-se exclusivament a aquesta pauta. D'altra part, a despit de les tendències de simplificació arquitectònica cada cop més accentuades que vénen manifestant-se, l'art decoratiu està i estarà sempre subjecte a la influència d'aquelles arts, i a aquesta influència són degudes les obres dels pintors d'esmalts dels nostres dies: obres molt diverses per la varietat de tendències que revelen, però reflectint totes les preocupacions i inquietuds de l'art modern.

JEAN-HENRI DEMOLE
PINTOR ESMALTADOR

Professor de l'Escola d'Arts i Oficis de Ginebra

MATERIALS A BONS PREUS PER
A ARTISTES, ENGINYERS
I ARQUITECTES



CASA MIQUEL HORTA
AVINYÓ, 7 TELÈFON 14993

Magatzem de Papers Pintats
per a decorar habitacions

FILL DE JOSEP GUASCH
Barcelona
Rauric, 8 - Telèfon 10686



Domassos,
velluts, tapisseries,
pantalles, cortinatges,
cretones, catifes i tapissos.

RODRÍGUEZ GERMANS

Rambla de Catalunya, 12 - BARCELONA

Casa a Madrid: Carrera de Sant Jeroni, 34



VDA. DE JOSEP RIBAS
MOBLES I DECORACIÓ
BARCELONA
CONSELL DE CENT, 327-329 : TEL. 14657

BALLEUS
Basa & Magés

Casa especialitzada
en els articles de propaganda



Cartonatge de fotografia
Formats i cartolines

ARTICLES HANÇASIA

Carnets : Menús : Targeteria
Recordatoris primera Comunió

ESPECIALITAT

en esqueles i recordatoris

Calàbria, 66 a-76 Telèfon 33368

BARCELONA

MOBLES MODERNS; ANTICS · GRAN DECORACIÓ

j. Campaña.

CARRER DE CORSEGA N.º. 561.



EXPOSICIÓ I VENDA:

RAMBLA DE CATALUNYA, 105

OBRADORS I DESPATX:

ARIBAU, 103

FUNDICIÓ:

NÚRIA, 16 · S. M.

TELÉFON 7 372

V. García Simón

Marcas, Motlures, Pintures,

Gravats. ◉ Objectes per a regal.



Rambla Catalunya, 29 - Barcelona

Telèfon 15677

**UN GRAVAT PERFECTE I
A BON PREU SOLAMENT A**

VDA. DE M. GOMILA
PROVENÇA, 226 - BARCELONA

teixits per a mobles i decoració
catifes, tapissos Aubusson, teles Jouy,
estors i cortinatges, passamaneria

Albert Cronc

Rambla Catalunya, 32

Telèfon 17476

BARCELONA

Casa Central:

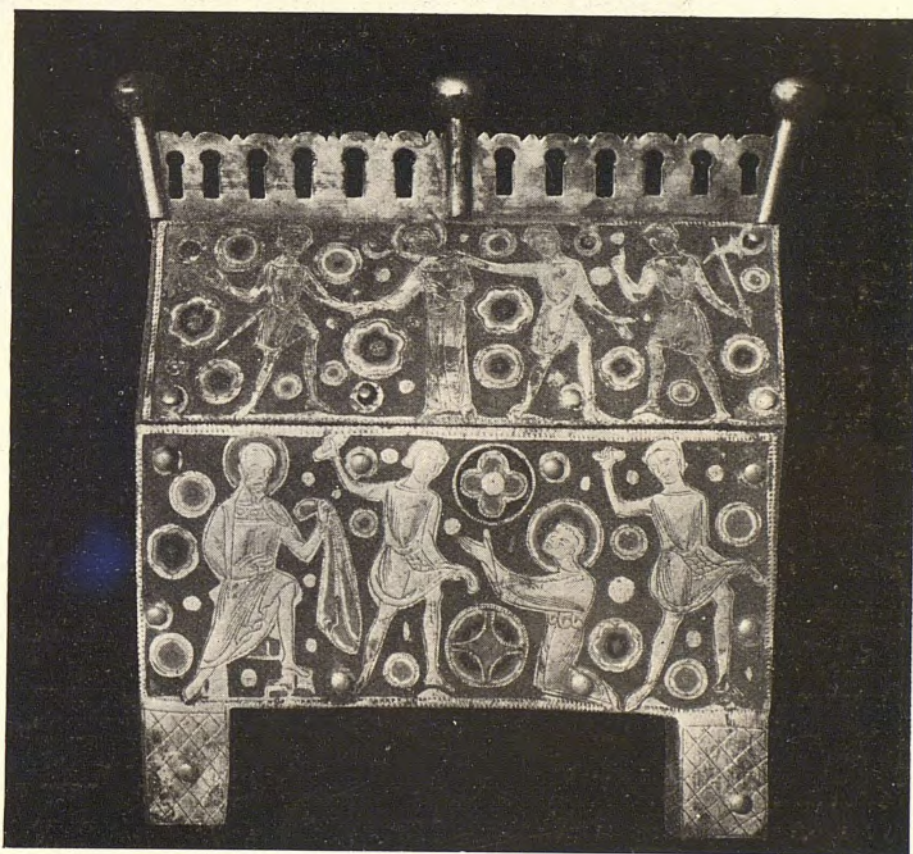
23, 25, 27 i 29, rue du Mail

PARIS



Coloma
Eucarística de
coure
champlevé
i esmalt en colors

Limoges.
Finals segle XIII



Arqueta de
coure
champlevé
esmaltada en
colors,
representant el
martiri de
Sant Esteve.

Limoges.
Finals segle XIII

Col·lecció
J. Espona.
Barcelona



Caterina de Médicis, *Leonard Limosin*
(de la col·lecció Eduard de Rothschild)



L'enterrament de Crist. *Pierre Reymond, Limoges 1538*
Museu Fitzwilliam, Cambridge

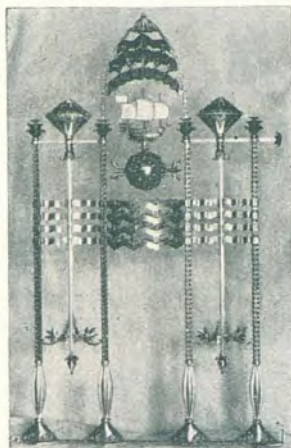


Perseu deslliurant Andròmeda, *esmalt per Miquel Soldevila*



El «Foment de les Arts Decoratives» en la seva visita a les obres del *Poble Espanyol* de l'Exposició Internacional de Barcelona

FOTOG SALA



Tallers de Serralleria

**MANUEL
SARRIAS**

Treballs artístics i
d'obres

Tallers i Despatx:
Bolivar, 20-22
i Agramunt, 9
Sant Gervasi

Sucursal:
Passatge Forasté, 4
(Avinguda del Tibidabo)
BARCELONA

Josep Casasús

Constructor de cels rasos

Enteixinats, Embigats i
Entaulaments. Sistema
armadura estopa guix STAFF

Tallers i Despatx:

Consell de Cent, 474 - Barcelona

Telèfon 53712

GASPAR ESMATJES

LA PINACOTECA

MARCS - GRAVATS - SALA D'EXPOSICIONS

Passeig de Gràcia, 34
BARCELONA

Joan Solé Pamies

Constructor d'Obres

Barcelona

Carrer Valladolid, 11 - Tel. 32261

PARQUETS I DECORACIO - BASTUS QUERALTO I CIA
SANTA ELENA, 4 i 6 BARCELONA TELEFON 16843

URALITA

PLAÇA ANTONI LÓPEZ, 15 : BARCELONA : TELÉFON 16556

EL MILLOR MATERIAL
PER A
REVESTIR I DECORAR

GUIA DE LES ARTS I BELLS OFICIS

Acadèmia de dibuix

AROLA, ENRIC; Passatge de la Mercè, 3.

Antiguitats

ESCLASANS VDA. TRIUS, MARIA; Pietat, 10

Ceràmica

VICENS, CASIMIR; Tallers, 72. Tel. 15644

Construcció i decoració

MOYA, J.; Còrsega, 339. Tel. 73852

GUIA DE LES ARTS I BELLS OFICIS

(Vegi's la pàgina anterior)

Constructors d'obres

AGUSTÍ, JAUME; Aragó, 222, ent. Tel. 11966
SOLÉ PAMIES, JOAN; (Sans) Valladolid, 11. Tel. 32261
TORRES, ANTONI; Diputació, 290, ent. Tel. 18097

Decoradors

BUSQUETS, EUSEBI; Aragó, 334, 3., 1.

Decoradors d'interiors

COSP, VDA DE PERE; Rosselló, 231. Tel. 73574

Dibuix i pintura (Efectes de)

GUARDIOLA, Y. Suc. Frigola i Queralt; València, 199
HORTA, CASA MIQUEL; Avinyó, 7. Tel. 14993
TEXIDOR, VDA. D'E.; Ronda S. Pere, 16. Tel. 11623

Dibuixants

BUSQUETS, EUSEBI; Aragó, 334, 3., 1.
SABATÉ JAUMÀ, PAU; Aribau, 67

Dibuixants cartellistes

CERNÝ, KAREL; Mozart, 8. Estudi

Ebenistes

CAMPANÁ, JOAQUIM; Córsega, 561
FRANCOLÍ, JOAN; Vallhonrat, 30
GIMÉNEZ, FRANCESC; Mallorca, 282
LINARES, A.; Riera Alta, 21. Tel. 15353
RIBAS, VDA DE JOSEP; C. de Cent, 329. Tel. 14657

Electricistes

FRANCH, JOSEP; Corts, 682. Tel. 16621

Escultors

MARTORELL, SALVADOR; (S. G.) Vallirana, 77
MIMÓ, CLAUDI; Verge de Gràcia, 2

Escultors decoradors

HERNÁNDEZ VILA, PERE; Pl. St. Felip Neri, 4

Escultura religiosa

RIUS, CLAUDI; Rosselló, 195. Tel. 74201

Fotògrafs

AREÑAS, RAFAEL; Corts, 670. Tel. 11657

Fotògrafs industrials

SALA CAMPÁS, JOSEP; Córsega, 413, ent. 2.

Fotogravadors

ESTEVE FELIU, FRANCESC; Via Laietana, 15 Tel. 17069

Fusteries

MONCANUT, FILL DE D.; Paris, 125. Tel. 70966
NIUBÓ I CIA., BALTASAR; Pge. Forasté, 17. Tel. 72553

Fusteries mecàniques

BIOSCA, PERE; Sant Gervasi, 103
MANÁ, JOAN; C. de Cent, 63. Tel. 30633

Galeries d'art

SALA PARÉS (ESTABLIMENTS MARAGALL) Petritxol, 5
Tel. 14665

Galvanoplàstia

ROCA GERMANS, S. L.; Corts, 462. Tel. 34826

Gravats i estampats per a tapes de llibres

ROCA ALEMANY, JOSEP; València, 188 A, interior

Guixaires adornistes

AVILA, JACINT; Passeig St Joan, 73. Tel. 75071
CASASÚS, JOSEP; C. de Cent, 474. Tel. 53712
COLL, PERE; Corts, 473. Tel. 34673

Imprenta

CASTELLS, EDUARD; Diputació, 333. Tel. 52316

Joiers

SUNYER, RAMON; Granvia, 660. Tel. 11247

Lacadors

SARSANEDAS, RAMON; Amàlia, 31, pral. Tel. 16993

Làmpares

BIOSCA I BOTEY; Rbla. Catalunya, 129. Tel. 73536
CORBERÓ, PERE; Aribau, 103, taller. Tel. 71372

Llibreries d'art

MARTÍNEZ PÉREZ, C.; Dr. Dou, 11. Tel. 15135

Metallistes

BIOSCA I BOTEY, Rbla. Catalunya, 129. Tel. 73536
BOLIBAR, SANTIAGO; Rbla. Catalunya, 43. Tel. 19543
CORBERÓ, PERE; Aribau, 103, taller. Tel. 71372

Mobles i decoració

CASAS, LLORENÇ; Galileu, 50-51-53. Tel. 30537
PARCERISAS I CIA.; E. Granados, 90. Tel. 72573
PRAT, JOSEP; Ferlandina, 67. Tel. 18286

Motllures, marcs i miralls

BENITEZ, CAMIL; C. de Cent, 323. Tel. 12064

Papers pintats

GIRONA, JOSEP; Corts, 661. Tel. 53536
GUASCH, FILL DE JOSEP; Rauric, 8. Tel. 10686

Parquets i decoració

BASTÚS, QUERALTÓ I CIA.; Sta. Elena, 6 Tel. 16843

Pintors decoradors

CASALS PEYPOCH, JOSEP; Roger de Flor, 164, taller
PASCUAL, PERE; Mallorca, 255. Tel. 70702
VILARÓ I VALLS; Corts, 604. Tel. 10283

Pintors escenògrafs

ALARMA TASTÁS, SALVADOR; Vergara, 3, 3., 1.
ESCENOGRAFIA BATLLE I AMIGÓ; Riereta, 32

Projectes de mobles i decoració

BARÓ, CARLES M.ª; (S. G.) Musitu, L

Propaganda (Articles per a)

BASA I PAGÉS; Calàbria, 66. Tel. 33368

Retauls, daurats i policromia

SABATÉ PASTOR, BONAVENTURA; Aragó, 187

Serralleria

SARRIAS, MANUEL; (S. G.) Bolívar, 22. Tel. 70005

Tapissers

LABORDA, EUGENI; Rbla. Catalunya, 45. Tel. 12395
LLOSÀ, PERFECTE; Balmes, 128. Tel. 73434

Tapissos i catifes

AYMAT, TOMÁS; Carrer d'en Villà, ST. CUGAT DEL
VALLÉS, Tel. 20

Teixits per a mobles i decoració

TRONC, ALBERT; Rbla. Catalunya, 32. Tel. 17476

Vidres plans

GARCIA SIMÓN, V.; Rbla. Catalunya, 29. Tel. 15677

ALGUNES CONSIDERACIONS A PROPÓSIT DE LA II EXPOSICIÓ D'ART LITÚRGIC



Un considerable esforç i un guany remarcable són ço que representa aquesta segona Exposició organitzada suara pels *Amics de l'art litúrgic*. La seva visita ens ha suggerit moltes i variades consideracions, algunes de les quals anem a esmentar en aquest comentari.

No cal dir que la creuada empresa per aquesta benemèrita agrupació mereix i té totes les nostres simpaties, car és evident que de la mateixa manera que s'ha vingut fent amb la música religiosa, la qual ha estat retornada a la seva primitiva i digna puritat, cal fer-ho també, i amb urgència, amb les arts plàstiques i sumptuàries dedicades al culte diví.

Del segle XVIII ençà les arts religioses han experimentat una davallada que no ha estat possible aturar amb tot i els esforços fets per retornar-los aquell profund sentiment de pura idealitat que en altres temps havien tingut. Les preocupacions arqueològiques del segle passat, que tants estralls feren entre els artistes dedicats al conreu dels Bells Oficis, induïren equivocadament a admetre com a cosa certa que l'art religiós no havia de separar-se de les formes antigues, i aquest fals concepte, generalitzat amb l'exemple de Violet le Duc i refermat per una literatura romàntica que ens presenta l'arquitectura medieval com el sùmmum de l'expressivitat artística de l'idealisme cristià, fou la causa de la creació d'un neo-goticisme, fred i inexpressiu, que acabà de dur l'art religiós a la seva total desfeta.

La teatralitat tota pagana introduïda als temples amb el Renaixement, exacerbada després amb els acrobatismes barrocs, es cregué fàcilment bandejable amb un retorn a les normes antigues, gòtiques o romàniques, sense comprendre que no era possible tornar enrera, sense capir que no eren pas les formes externes, les que calia restablir o copiar, sinó que el què calia era retrobar el pregon sentit místic que les havia engendrades, la fe arboradora, l'esperit de sacrifici, la caritat inexhaurible. No es tingué en compte tot això tan elemental i el resultat fou que el més desenfrenat mercantilisme, tan propi del segle, se n'emparà, produint les obres mediocres, banals, fredes, que tots coneixem. La religió, aquest pregon sentiment que tots els homes, sense distinció de races ni estaments, guarden dins el més pregon del seu ésser, fon negat, fou amagat vergonyosament com una feblesa indigna, solament tolerable entre dones, i els resultats foren una indiferència tinguda com de bon to, i la generalització d'una sensibleria cursi i pseudo-religiosa a la propagació de la qual molts capellans, mal aconsellats i amb greu inconsciència, contribuïren, i que tot ho portà de mal borràs.

D'aquí nasqué aquella oratòria diguem-ne sagrada, mel·líflua i amable, d'un lirisme tot carrinonet, pròpia per a cors sensibles; aquella música efectista, sense suc ni bruc, on els tenors i les triples podien lluir-se en *duos* i *solos* talment com en una opereta; aquells altarets de fusta bugida i llistonets daurats simulant pinacles i agulles gòtiques, amb cortinetes de setí blau cel o rosa i pitxers de vidre pintat i flors de paper; aquella imatgeria de suaus faccions, amb aquells *Sants Antonis* tots bufonets, aquells *niños* grassons, de carns rosades i clotets a les galtes, posats dintre bressolets daurats, i, per damunt de tot, com resumint tota la frèvola banalitat d'aquesta escultura de motllo, aquells *Sagrats Cors* i aquelles *Puríssimes*...

Que el mal causat és greu i amb profundes arrels que, com les de l'agram, són molt difícils d'extirpar, res ens ho demostra tant com aquesta exposició que ens ha donat motiu per a aquest curt comentari: totes les obres presentades, amb rares i comptades excepcions, presenten aquest caràcter de decorativisme fàcil, lleuger, a flor de pell; gairebé cap d'elles no presenta aquella profunditat de concepte de les coses verament i profundament sentides. Si n'exceptuem l'obra d'En Gaudí (a. C. s.) i una o dues peces d'orfebreria, veurem que tot el restant, fins el més reeixit, es ressent d'aquest complicat arcaisme tan amant de les falses pàtines o d'aquestes incongruents tendències modern-arqueològiques tan poc adients amb els veritables corrents estètics dels nostres temps.

Aquesta exposició, a la qual solament han concorregut els artistes especialment invitats, és descoratjadora precisament pel fet de representar una selecció, car havem de creure que la tria ha estat feta amb tot coneixement i que hi són aplegats els més caracteritzats dels nostres artistes que a l'art religiós dediquen llurs activitats. Havem de reconèixer, però, que no tots ells estan dotats de condicions per a dedicar-se a aquesta difícil branca de l'Art, per al conreu de la qual són necessàries unes aptituds excepcionals i, sobretot, aquell estat de gràcia que solament algunes persones d'esperit veritablement religiós poden arribar a atènyer en certs moments.

No cal cercar lluny la confirmació d'això que anem dient, ni ens caldrà tampoc retreure l'exemple dels monjos medievals, influïts del místic ambient en què vivien, car la posició de l'artista d'avui és ben diferent; però tenim un exemple ben recent, i encara ben fresc a la memòria de tots, que pot alligonar-nos: ens referim al cas Gaudí.

El nostre genial arquitecte es consagrà sencer a la seva obra profundament religiosa, i tota la seva vida, tota la seva intel·ligència, arborada de fe i de místic entusiasme, cremà sencer com una flama vivent en holocaust a Déu. Tota la seva obra quedà supeditada a aquest sentiment central; en tota ella veiem traspuar aquesta fe, aquesta contínua lloança a la Divinitat; en tota ella és ben palesa la necessitat, la pruja que tota ànima profundament i veritablement religiosa sent d'exterioritzar tothora i arreu el seu joíós reconeixement a la Bondat Divina, i per això la seva obra cabdal cristal·litza en una oració feta pedra, en un psalm que s'eleva majestuós, com un colossal himne arquitecturitzat, vers l'Infinit. La vida austera i modèlica de N'Antoni Gaudí ens ensenya que l'artista religiós ho és íntegrament: no per una causa fortuïta i passatgera.

El caire pedagògic d'aquesta segona Exposició d'Art litúrgic ha estat completat per una sèrie de conferències públiques tractant temes adients amb la seva finalitat, algunes d'elles força notables.

Repetim, per acabar, que totes les nostres simpaties són amb els Amics de l'Art litúrgic, als quals encoratgem a perseverar en la tasca cada cop més necessària de l'enaltiment i depuració de l'Art Religiós. Cal tenir en compte que en aquest caire reformador de les arts plàstiques dedicades al culte diví, és molt més difícil de reeixir que en el caire musical, car les coses construïdes no s'esvaeixen com els sons de la veu o de l'orgue, sinó que resten indefinidament i no poden renovar-se o substituir-se amb la facilitat d'una senzilla partitura.

EUSEBI BUSQUETS

EL POBLE ESPANYOL



Aprofitant l'avinentesa d'ésser permès al Foment de les Arts Decoratives visitar les obres del *Poble Espanyol* que s'està construint dins el recinte de l'Exposició Internacional de Barcelona, i que sens dubte constituirà una de les principals atraccions d'aquest important certamen, ja d'imminent inauguració, vàrem tenir ocasió de fer-nos càrrec de ço que serà aquesta obra de la qual tantes i tan contradictòries impressions tenfem. Amb tot i les nostres prevencions i prejudicis, que ens hi menaren ben proveïts d'un esperit de crítica ironia, havem de confessar sincerament que és una obra ben reeixida, que denota una gran amor i un conscient entusiasme per part de tots els que han contribuït a la seva realització.

Molt discutida ha estat l'oportunitat i la conveniència d'una obra semblant, i fins ha estat sorneguerament blasmada la seva composició trobant a mancar aquell ambient que sols en els pobles de debò és possible trobar, amb la complexitat de llur viure, quiet o atrafegat, amb la varietat de llurs quefers i amb el contrast que presenten llurs cases rònegues i senzilles alçant-se al costat dels vells i més o menys mutilats testimonis de passades grandeses. Però no s'ha tingut en compte, o no s'ha volgut comprendre, que tal vegada constitueix un dels més grans encerts dels elements directors d'aquesta obra l'haver sabut renunciar amb remarcable honestedat artística al fàcilment pintoresc o al què és excessivament monumental, i haver reeixit, dins un to senyorívol i popular alhora, en l'harmoniós acoblament dels més típics i més dissemblants exemplars de l'arquitectura d'arreu d'Espanya; l'haver obtingut, amb artística dignitat i sense sobtades mutacions ni solucions de continuïtat, l'agermanament de l'arquitectura llevantina amb la de les terres del nord; la de les regions muntanyenques o dels pobles de la Calma central amb la de la plana o de les ribes mediterrànies.

Una de les coses que tal vegada resulten més en perjudici d'aquest admirable conjunt, i que pot haver contribuït de manera positiva a mantenir aquest malentès entre certs crítics d'esperit pessebrísticament simplista, és aquest títol massa fàcil i poc expressiu de *Poble Espanyol* que se li ha donat, i caldria potser cercar-ne un altre que expressés amb més claredat i justesa el què realment és, car resulta evident que més que un poble, encara que en tingui l'aparent estructura i l'externa configuració, amb les seves muralles, amb els seus carrers i plaçes, amb la Casa comunal i la Parròquia, del què es tracta és més aviat d'una selecció. El què s'ha presentat és, podem dir, una síntesi del caire artístic que sovint presenten els vells pobles d'arreu d'Espanya, amb llurs casones senyorívoles i llurs palauets rurals.

Demés, una de les raons més poderoses que s'han fet valer en contra d'aquesta obra ha estat la consideració que hauria estat preferible esmerçar el seu quantí import en l'estructuració d'un veritable poble o barri urbà modern, tal com s'ha vingut fent en altres indrets d'Europa i Amèrica, en el qual s'haurien pogut assajar els més moderns procediments de construcció i les més modernes teories estètiques aplicades a l'arquitectura i a la urbanització i que servís després, un cop finida l'Exposició, per a aminorar la manca d'estatges per a famílies de modesta posició, que tant fa sentir-se d'uns quants anys ençà dintre totes les grans aglomeracions ciutadanes.

No negarem la raó d'aquests arguments, els quals estimem ben dignes d'atenció, encara que també són ben discutibles des de certs punts de vista de la conveniència social; però també creiem que de tant en tant és lògic i fins necessari, si es presenta, aprofitar l'avinentesa per a defugir el terreny dels interessos massa materials i pràctics i perdre's i divagar pels viaranyes de la fantasia i dels gaudis espirituals. Bé prou que la nostra vida, vulgues que no, s'hi veu obligada, a dispensar atenció preferent als problemes d'ordre econòmic i material, i massa que se'ns fa retret del nostre tarannà excessivament positivista i calculador perquè no ens pugui ésser permesa i perdona, i fins lícita i tot, una eixida, una joiosa escapada vers les enlairades regions de l'esperit.

Per altra banda, jo crec sincerament que si alguna cosa ens ha de resultar lamentable d'aquesta faccèia és el no haver tingut en compte la futura i adequada destinació d'aquest admirable conjunt arquitectònic i no haver-lo bastit amb altra finalitat que la d'enderrocar-lo un cop finida l'Exposició; si quelcom ha de saber-nos greu és, precisament, el no haver atinat a donar-li una solidesa suficient que, en assegurar-ne la durada, permetés també la seva futura i adequada destinació. I heus aquí de quina manera s'hauria pogut donar també satisfacció a aquests esperits positivistes que tant es planyen de les coses sense finalitat pràctica i sense resultats positius i immediats.

Pregunteu quina podria ésser aquesta destinació? Vaig a dir-vos-ho de seguida, encara que segurament aquells esperits pràctics a què m'he referit anteriorment no hi trobaran el compte.

A Catalunya (i a tot Espanya en general) es troba a mancar, i com més va més, un organisme dedicat a aplegar totes aquelles variades manifestacions d'art popular, d'etnografia i folklore que integren la seva rica *ethnos*, que, com se sap, és una de les més riques i variades d'Europa. Els museus artístics i arqueològics han donat naturalment preferència, dins de llurs col·leccions, als exemplars de l'art monumental, de l'art ric, religiós o profà, i no han tingut lleure d'aplegar, car no esqueia a llur missió, ni tampoc els ho permet la migradesa de llur consignació ni l'estretor i males condicions dels locals on generalment són instal·lats, totes aquelles modestes manifestacions filles directes de l'ànima del poble; totes aquelles petites coses, fruit espontani del seu esperit, que informen el seu viure quotidià, que l'acompanyen en els jorns de gaudi i festa i l'acaronen i consolen en les hores tristes de la dissort; que han faisonat de manera tangible la seva ànima, de la qual són la manifestació externa més fidel i espontània: un organisme que, com el Museu Històric de Berna o el *Laudesmuseum*, de Zúrich, aplegués totes aquelles diverses coses, modestes en apariència, però que en conjunt posseeixen una evident força evocativa i reveladora de l'ànima ancestral, dels fonaments i dels orígens de la raça.

¿Us imagineu quin marc més adient no fóra, per a un museu d'aquesta naturalesa, aquest bell conjunt d'edificacions, on són reproduïts i harmònicament agrupats els exemplars més representatius de l'arquitectura hispànica? No capiu quin sentit de viva realitat no pendria?

L'art d'un poble, el seu veritable sentiment estètic, no el trobarem en éls grans monuments, els quals sovint són tacats d'exotismes propis d'erudits, quan no són bastits per mans estrangeres, sinó en les coses més modestes que el poble labora i estima per ésser seves i acompanyar-lo en el seu viure de cada dia: ens cal cercar-lo dins la llar dels humils, en la casa menestrala, en les estances més íntimes dels palaus, en els mobles i atuells domèstics, en la indumentària, en els

petits joiells i bonics que fan les delícies de la donzella núbil o de la padrina endiumenjada, en les eines de treball i en els estres de joc, en totes aquestes modestes coses que són com el complement del nostre ésser, de la nostra vida, i que tant estimem, car ens parlen el llenguatge familiar i entenedor dels nostres pares, dels nostres avantpassats, i que nosaltres lleguem als nostres fills amb tota l'amor i veneració que mereixen les relíquies pairals.

Tenim entès que en els soterranis dels museus municipals de Barcelona hi ha emmagatzemats una gran munió d'objectes que no han estat exposats, amb tot i llur vàlua, per no trobar, en les col·leccions ja formades, lloc on encabir-los, i que en el museu que preconitzem tindrien llur just i adequat emplaçament.

Serà una veritable llàstima que deixem passar una ocasió com aquesta, única tal vegada, sense intentar almenys la realització d'una necessitat de tant temps sentida i tan insistentment demanada com és la creació del *Museu de la terra*.

Heus aquí una idea que oferim a la consideració de la Molt Il·lustre Junta de Museus de Barcelona i que molt ens plauria veure per ella preconitzada.

B. A. D'Oc

LES REVISTES⁽¹⁾

Boletín de la Sociedad Castellonense de Cultura. Castelló. (Quadern VI del tomo IX. Novembre-desembre de 1928) — Feia molt temps que volíem parlar d'aquesta interessant publicació, i avui, aprofitant l'avinentsa d'inaugurar aquesta secció de la nostra Revista, ho fem amb goig, car, més que d'un butlletí, es tracta d'una veritable revista que fa honor a la societat editora i a Castelló, la bella ciutat de la Plana on veu la llum. És una seriosa i acurada publicació, feta amb un clar sentit de responsabilitat que de seguida es fa remarcar per la seriositat dels treballs que s'hi apleguen estudiant els més diversos aspectes i contribuint així, amb la seva aportació, al coneixement de moltes i interessants particularitats de la vida i la cultura comarcals. Història, arqueologia, filologia, folklore, art, literatura: tot hi és tractat i estudiat amb elevat criteri, ço que fa d'aquesta publicació un veritable model dintre les del seu gènere. Aquest quadern que tenim davant honora els seus predecessors i fa esperar que els que el seguiran, si més no, continuaran sense defalliments el camí emprès.

Les nostres enhorabones a la Societat castellonense de Cultura.

Revista del Centre de Lectura. Reus. (N.º 188. Desembre de 1928). — Heus aquí el sumari del present fascicle d'aquesta seriosa publicació, que tant contribueix a estendre el radi d'acció del benemèrit centre del qual és portantveu:

Tretze proverbis explicats, per Joan Amades; *La Col·lecció prehistòrica Montagut, de Marsà*, per Salvador Vilaseca; *Poemes*, per Jordi Miranda; *D'Art*, per Cèsar Ferrater; *Notes d'arxiu*, per H. A.; *De la vida del Centre*. Il·lustracions reproduint exemplars de la Col·lecció Montagut.

Butlletí del Centre Excursionista de la Comarca del Bages. Manresa. (N.º 125. Desembre 1928) — Entre els molts butlletins que veuen la llum a la nostra terra com a portantveus d'entitats excursionistes, cal fer esment d'aquest, car és un dels més ben presentats, tant pel seu aspecte extern com pel seu contingut, gairebé sempre triat. Vegeu el sumari:

Montserrat vist pels turistes estrangers, per Dom Antoni Ramon i Arrufat; *La nostra Seu Basílica*, per Joaquim Sarret i Arbós; *Inventari de troballes comarcals*, per J. Guitart, Pvre.; *Folklore comarcal*, per J. G.; *Carnet de cuina de l'excursionista*, per Ignasi Domèch; *Crònica*.

Les Arts catalanes. Edicions Joan Merli. (N.º 3. Desembre de 1928). — Aquesta publicació il·lustrada insereix en el número present un comentari sobre la personalitat artística de Bosch-Roger, per Rafel Benet, extret de la Fulla VIII de la Sala Parés (maig 1898) i un seguit d'interessants notes.

(1) En aquesta secció seran mencionades totes aquelles revistes que habitualment mantinguin el canvi amb nosaltres, comentant o estudiant, si l'ocasió arriba, aquells treballs que hi siguin publicats i que al nostre juí en siguin mereixedors.

NOTES I COMENTARIS

Salutació — En començar l'any nou i amb ell el segon volum de la nostra Revista, ens és plaent saludar tots els nostres bons amics i col·laboradors desitjant-los forta salut i tota altra mena de prosperitats. Com pot comprovar-se amb l'examen del present fascicle, tot el nostre esforç és posat a correspondre a la confiança en nosaltres dipositada millorant constantment, i a mesura que les circumstàncies ens ho permetin, la nostra publicació procurant fer-la cada cop més interessant i més ben presentada.

Per altra banda, la solvència de les prestigioses personalitats que ens honoren amb llur col·laboració és segura fermaça que les nostres paraules no són, com sovint passa, una promesa buida de tota realitat.

El Consell Directiu del Foment de les Arts Decoratives. — En la Junta General darrerament celebrada per aquesta prestigiosa entitat, el seu Consell Directiu quedà constituït en la forma següent: Santiago Marco, president; Carles M^a Baró, vice-president; Francesc Aymat, secretari; Ignasi Valls, vice-secretari; Pere Ricart, tresorer; Josep Franch, comptador; Josep Ribas, arxiver; Xavier Corberó, bibliotecari; Lluís Rigalt, conservador del Museu; i Adelaida Ferrer de Ruiz-Narvaez i Alfons Moncanut, vocals.

No ens cal dir que desitgem a tots que l'encert i l'èxit més falaguer els acompanyin en llur actuació.

A remarcar. — La comunicació que el senyor A. Duran i Sanpere presentà a l'Acadèmia de Bones Lletres, en la reunió celebrada per aquesta docta entitat el dia 19 del propassat desembre, d'una part o fragment d'una obra en la qual de temps ve treballant, i el títol de la qual és *Aclariments i dubtes de la història de l'Art a Catalunya*. En aquest treball s'hi aporten interessants dades, en bona part inèdites, que aclareixen molts dubtes i suposicions fetes al voltant d'algunes obres cabdals del nostre art medieval i del Renaixement o de llurs autors.

Noticiari — El Foment de les Arts Decoratives prepara una visita col·lectiva a la Casa de Convalescència de l'Hospital de la Santa Creu, verament interessant, ja que anirà acompanyada de les explicacions que el senyor A.

Duran i Sanpere, l'eminent historiògraf Director de l'Arxiu Històric de la Ciutat, donarà a propòsit de l'esmentat edifici.

Pocs, ben pocs, són els barcelonins assabentats de la valor artística d'aquest monument; pocs són els que, en passar aqueferats pel carrer del Carme o travessar, ceicant dreuera, vers el pati de l'Hospital, sàpiguen que aquelles austeres façanes de pedra patinada pels segles estotgen un dels més notables i característics exemplars de l'art barroc català.

Augurem un èxit per a aquesta visita (la data de la qual s'avisarà oportunament), ja que no es presenta sovint l'avinentesa de poder fruir, en actes d'aquesta naturalesa, de la companyia d'un tan erudit conferenciant com en aquesta ocasió s'és oferta.

— S'està treballant amb gran delit a fi de deixar enllestides les obres d'agençament del nou estatge del Foment de les Arts Decoratives, que serà al carrer d'Avinyó, 30, pral.

— La "Societat de Ferrocarrils de Muntanya a grans pendents" ha organitzat un concurs de cartells anunciadors sota les següents bases:

La "Societat de Ferrocarrils de Muntanya a grans pendents" que té en explotació el Ferrocarril de cremallera de Monistrol a Montserrat i el Funicular de Montserrat a Sant Joan, obre un concurs públic per a l'anunci de les dites línies i coneixement de la muntanya de Montserrat segons les següents bases:

Primera — Els originals hauran d'amidar vuitanta per un metre vint, i llurs autors poden dibuixar-los en sentit vertical o apaïsat. L'assumppte del cartell consistirà en una composició a base de la muntanya de Montserrat.

Segona — El dibuixos hauran de presentar-se precisament en tintes planes, amb el nombre màxim de quatre.

Tercera — Els originals hauran de portar, en caràcters ben visibles, la paraula "Montserrat" i en lletra més petita "Barcelona-Espanya", sense cap altra inscripció.

Quarta — Els autors dels dibuixos hauran d'assenyalar, amb un traç vigorós o per qualsevol altre mitjà que els suggereixi llur intel·ligència, la situació de la via del Cremallera i del Funicular de manera que ressalti a simple vista.

Cinquena — Els originals hauran de trametre's sense signar, designats per un lema que es trametrà a part, en sobre tancat i assenyallant, amb el mateix lema, el nom de l'autor.

Sisena — El termini per a la presentació dels originals finirà a les 19 del 28 del pròxim mes de febrer.

Setena — La "Societat de Ferrocarrils de Muntanya a grans pendents" concedeix un primer premi de mil cinc centes pessetes, un segon de cinc centes pessetes i un tercer de dues centes cinquanta pessetes, els quals seran adjudicats per un Jurat als treballs de major mèrit.

Vuitena — El Jurat estarà format pel Consell d'Administració de la Societat degudament assessorat pels artistes que designarà.

Novena — Els treballs hauran de trame'tre's a la "Societat de Ferrocarrils de Muntanya a grans pendents", domiciliada a Barcelona, carrer d'Aragó, 279, tercer.

Desena — Els autors de treballs no premiats podran retirar-los en un termini d'un mes a partir de la publicació del veredict del Jurat. La Societat podrà adquirir aquells treballs no premiats i que consideri convenients per a la seva propaganda, mitjançant conveni amb llurs autors.

Onzena — Els originals premiats quedaran de propietat de la Societat.

Dotzena — El veredict del Jurat es publicarà en la Premsa de Barcelona.

Tretzena — Després de publicat el veredict del Jurat, la Societat es reserva el dret de celebrar una exposició, en una sala de Barcelona, de tots els treballs presentats.

Barcelona, 28 de desembre de 1928. — El Conseller Delegat, *Josep Rogent Pedrosa*.

— El Patronat de les Fundacions Massana ha encomanat al Foment de les Arts Decoratives l'organització i guiatge del curs inicial de l'*Escola Massana*, amb la institució de la qual es proposa la conservació i millora d'aquells oficis d'art d'importància assenyalada que no han estat inclosos, però, dins el pla docent d'altres institucions semblants.

L'estudi del dibuix, basat en la interpretació, anàlisi i estilització de les formes naturals, és considerat com a fonamental, i per això tots els altres ensenyaments hi són supe'ditats. Els oficis objecte d'ensenyança durant aquest curs seran: art del daurador i retauler; gravat i tallat del cristall, a la mola; repujat, cisellat i esmaltat dels metalls; pintura decorativa, i esmalt d'art, l'ensenyament dels quals serà regit per les següents bases:

1.^a Les matrícules seran gratuïtes i no podran passar de deu per a cada un dels ensenyaments especials.

2.^a L'assistència a la classe de *Dibuix*

d'elements naturals i llur estilització serà obligatòria per a tots els alumnes de l'Escola.

3.^a Els materials per a les classes de tècnica seran facilitats gratuïtament per l'Escola.

4.^a Els productes manufacturats durant el curs seran de propietat de l'Escola. Si fos decidida llur venda, l'alumne podrà adquirir-los amb preferència, un cop establerta llur valoració pel Professor.

5.^a La manca d'assistència a les classes podrà donar lloc a la caducitat de la matrícula, a judici del Professor.

6.^a Les classes començaran el dia 14 de gener i finiran, salvada disposició contrària, el dia 28 de juny.

7.^a Per ingressar a l'Escola caldrà ésser major de 14 anys i menor de 18.

8.^a En la matrícula seran preferits els sol·licitants que acreditin dedicar-se a alguna professió relacionada amb els ensenyaments de l'Escola i que tinguin cèdula personal (pròpia o del cap de casa) inferior a 25 pessetes.

9.^a Per a la classe d'Esmalt d'Art seran preferits els sol·licitants que es dediquin a especialitats d'orfebreria o joieria.

10.^a Les sol·licituds de matrícula hauran d'ésser presentades a la Casa de l'Ardiaca, carrer de Santa Llúcia, n^o 1, des del dia 2 fins el dia 12 de gener de 1929, de set a dos quarts de nou del vespre.

11.^a Els alumnes de l'Escola que per llur capacitat i aplicació se'n facin mereixedors, podran ésser proposats al Patronat de la Fundació Massana per completar llurs estudis en obradors o escoles nacionals o de l'Estranger.

El pla d'ensenyaments es el següent:

DIBUIX D'ELEMENTS NATURALS I LLUR ESTILITZACIÓ. Professor, Sr. Jaume Busquets. Grup A. Dilluns, dimecres i divendres, de set a dos quarts de nou. Grup B. Dimarts, dijous i dissabtes, de set a dos quarts de nou.

GRAVAT I TALLAT DEL CRISTALL, A LA MOLA. Professor, Sr. Joan Muntasell. Grup B. Dilluns, dimecres i divendres, de set a dos quarts de nou.

ART DEL RETAULER I DEL DAURADOR. Professor, Sr. Bonaventura Sabate Pastor. Grup B. Dilluns, dimecres i divendres, de set a dos quarts de nou.

PINTURA DECORATIVA. Professor Director, Sr. Jaume Busquets i col·laboradors auxiliars. Grup A. Dimarts, dijous i dissabtes, de set a dos quarts de nou.

REPUJAT, CISELLAT I ESMALTAT DE METALLS. Professors, Srs. Xavier i Valeri Corberó. Grup A. Dimarts, dijous i dissabtes, de set a dos quarts de nou.

ESMALTS D'ART. Professor, Sr. Miquel Soldevila. Dissabtes, de quatre a dos quarts de vuit.

D'altra banda, el Foment de les Arts Decoratives, persistint en el seu afany de difusió dels bells oficis, prepara una nova sèrie de cursos de divulgació que seran donats paral·lelament als de l'Escola Massana. La major part d'aquests cursos van destinats als estudiosos que per llurs condicions no puguin ingressar en l'esmentada Escola o a aquells a qui no escaigui de subjectar-se als seus reglaments, i serviran per a iniciar els que hi concorrin en l'exercici de les respectives tècniques.

Componen la sèrie els següents.

CURSET SOBRE L'ART DEL RETAULE. Professor, Sr. J. Sabaté Pastor. Dimarts, dijous i dissabtes, de set a dos quarts de nou.

CURSET DE GRAVAT DEL CRISTALL A LA MOLA. Professor, Sr. Joan Muntasell. Dimarts, dijous i dissabtes, de set a dos quarts de nou.

CURSET SOBRE ELS PROCEDIMENTS DE PINTURA DECORATIVA. A càrrec de diversos Mestres en cada especialitat. Dilluns, dimecres i divendres, de set a dos quarts de nou.

CURSET DE DECORACIÓ DEL VIDRE BUFAT. Professor, Sr. Lluís Rigalt. Els dies alterns que s'anunciaran oportunament, de set a dos quarts de nou.

CURSET DE REPUJAT DE METALLS. Professors, Srs. Xavier i Valeri Corberó. Dilluns, dimecres i divendres, de set a dos quarts de nou.

Per matricular-se en aquests cursos és precís ésser soci del «Foment».

Les eines i materials necessaris aniran en cada cas a càrrec dels alumnes, els quals podran procurar-se'ls o demanar que se'ls facilitin.

Els cursos començaran el 15 de gener vinent i seran donats al nou estatge del Foment, carrer d'Avinyó, 30, pral. El nombre de matrícules per a cada curs és limitat a 10 alumnes.

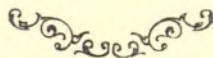
El curs de gravat del vidre a la mola durarà tot el curs fins a juny. Els restants constaran de 20 lliçons.

L'import de les matrícules serà de 50 pessetes per al de gravat del vidre a la mola, i de 25 pessetes per a cada un dels altres.

Les inscripcions poden fer-se a Secretaria, tots els dies feiners, de set a nou.

NOTA: Si simultàniament als anteriors vulgués assistir-se a un curs lliure de qualsevol de les altres especialitats professades a l'Escola Massana, podrà sol·licitar-se del «Foment», i, en cas de reunir-se nombre suficient d'aspirants, s'estudiarà la coordinació d'horaris i fixació de matrícules a fi d'arribar a la seva realització.

Emilia Bernal. — Aquesta eminent poetessa cubana ha estat uns quants dies entre nosaltres Anima lírica veritable, el seu esperit selecte, vibrant de viu entusiasme, l'ha duta naturalment a interessar-se per totes les cultures ibèriques i particularment per la nostra poesia, la qual ve incorporant a les lletres castelles amb les acurades i comprensives traduccions que ha fet d'algunes de les obres dels nostres poetes. El recital donat per Emilia Bernal a l'Ateneu Barcelonès, precedit d'unes belles i justes paraules de presentació dites amb sobrietat remarcable per Alfons Maseras, fou una veritable consagració del seu temperament preponderantment líric.



5516

FUMISTERIA CANAMERAS

CUINES FIXES POR
TATILS CENTRALS
IESPECIALS. TERMOC
SIFONS. CALIFAC
SIONS. ESCALFA
PANXES. ESTUFES
SALAMANDRES

FÁBRICA: DIPUTACIÓ, 415-423 i SICÍLIA, 226-232. Telef 50723
DIPÒSIT: HOSPITAL. 87-Telef 17091. BARCELONA



UNA TASSA DE XOCOLATA

AMATLLER

ÉS EL DESDEJUNI

MÉS NUTRITIU I AGRADABLE