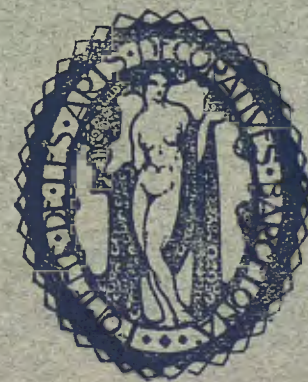


ARTS & BELLS OF CO



A. H. H. 30, 1929

Any 12 ptes.

July 1929

Num. 150 ptes.

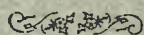
ARTS I BELLS OFICIS

REVISTA MENSUAL IL·LUSTRADA PUBLICADA SOTA EL PATRONAT
DEL
FOMENT DE LES ARTS DECORATIVES

DIRECTOR:

EUSEBI BUSQUETS

COL·LABORACIÓ DELS MÉS NOTABLES ESCRIPTORS D'ART DE LA NOSTRA TERRA



S'HA POSAT A LA VENDA EL PRIMER VOLUM D'AQUESTA
PUBLICACIÓ CORRESPONENT A 1927-1928, REL·LIGAT AMB
MAGNÍFIQUES TAPES DE TELA ANGLESA ESTAMPADA A
DUES TINTES I OR - **PREU: 25 PESSETES**



AIXÍ MATEIX, I A FI DE DONAR MAJORS FACILITATS ALS NOS-
TRES SUBSCRIPTORS, ENS ENCARREGUEM DEL REL·LIGAT
DE LES COL·LECCIONS QUE SE'NS TRAMETIN EN BONESTAT
AL PREU DE **7·50 PESSETES** COMPRESSES LES TAPES

TAPES SOLTES: 5 PESSETES



REDACCIÓ I ADMINISTRACIÓ: AVINYÓ, 30, PRAL.

FOMENT DE LES ARTS DECORATIVES
BARCELONA

ELS PLASTICISTES



L'exposició d'arquitectura suara organitzada a les Galeries Dalmau per un grup de joves i coratjosos arquitectes, ha tingut, si més no, la virtut de despertar la curiositat, de cridar l'atenció de la nostra gent, massa influïda encara dels vells prejudicis, vers les noves modalitats arquitectòniques. Ha estat com un toc d'atenció, com un alerta que ens invita a reaccionar contra el sentit arqueologista que ha vingut informant de tant temps les nostres arts de la construcció i totes les seves derivades, malmenant-les i tenint-les com tancades dins un infranquejable cercle de prejudicis.

És evident, com es deia en el catàleg de l'esmentada exposició recordant unes paraules de l'*Esprit Nouveau*, que som al començ d'una nova era; que vivim una nova època influïda per un nou estat d'esperit, que també influeix, com no podia ésser d'altra manera, en les nostres arts replasmant-les i transformant-les, tornant-les a la vida, podríem dir, car les força a retrobar-se, a desentendre's del passat, a viure llur actual moment, no en un estat d'inconscient passivitat, sinó en sentit dinàmic, encarant-se amb el futur del qual han de preparar l'adveniment tot engendrant-lo.

Podem parlar, doncs, verament, d'art nou; podem dir que després de tants anys d'inútils divagacions s'està elaborant un nou estil; que havem arribat finalment a copsar el sentit estètic de la societat moderna, i que aquest sentit on es manifesta més netament i amb més puixança, com ha passat tostemps, com ha succeït en totes les grans èpoques de l'art, és en l'arquitectura. El miracle s'ha complert naturalment, senzillament, com totes les coses normals. N'hi ha hagut prou que uns arquitectes tinguessin el coratge de rompre amb els vells prejudicis, de proclamar que els materials tots són nobles quan són noblement emprats, i, aprofitant-se dels avantatges que ofereix la nova tècnica de la construcció, bastissin llurs obres servint-se del ferro, del ciment armat i del vidre, els quals, en estudiar-ne les possibilitats, els han revelat el sentit de les noves estructures, els han fet entreveure nous i insospitats camins que tal vegada són cridats a canviar radicalment el concepte tradicional que de l'arquitectura ha vingut tenint-se.

Els assaigs que, de conformitat amb el nou esperit, s'han fet fins ara, han merescut generalment el blasme dels crítics massa influïts encara per les fastuositats (molts cops



innecessàries) dels vells estils, car és difícil de copsar la bellesa de les estructures nues i netes de tot afegitó superflu quan s'està avesat a judicar de la valor artística d'una obra més per la seva valor externa que per la seva veritable valor intrínseca.

D'altra banda, no s'han tingut en compte les dificultats inherents a tot principi, a tot començament, i cal no perdre de vista, per a judicar, que estem en el període inicial d'aquestes noves modalitats artístiques.

Permeteu-me (i vos prego que no ho judiqueu immodèstia) que em citi a mi mateix i reproduxeixi ara unes paraules dites en altra ocasió⁽¹⁾ referents al procés d'evolució seguit pels estils i que resulten d'adequada aplicació en el cas present. Deia:

»Què és un estil? A quines lleis obeeix la seva formació? Si analitzem el procés que segueix un estil en desenvolupar-se, veurem que fonamentalment consisteix en la creació d'unes formes estructurals i en l'adaptació a aquestes formes d'un determinat concepte de l'ornamentació. Que aquestes formes no són arbitràries, no cal pas dir-ho: elles responen a una concepció de la bellesa i s'adapten als mitjans a l'abast per a expressar-la tot satisfent una necessitat. Caracteritzen gairebé sempre una època, tot un període de la història d'un poble i fins de la humanitat, i presenten, com un ésser vivent, tres èpoques o fases ben determinades que corresponen exactament a les tres edats o períodes pels quals fatalment passen tots els organismes, totes les institucions, totes les creacions humanes: inici i creixença, plenitud de desplegament, decadència i subsegüent dissolució.

»El primer període és sempre d'indecisió, de provatura, de lluita per arribar a la plasmació de l'ideal entrevist. La forma, l'estructura és la preocupació constant, i l'ornamentació és generalment pobra, no acusant encara les seves peculiars característiques. En el segon període les formes estructurals han arribat ja a llur completa eclosió, s'han fixat ja, i l'ornamentació, que ha assolit també el seu inconfusible caràcter, s'hi ha compenetrat de tal manera que arriba a ésser-ne indestriable, formant un conjunt perfectament equilibrat i harmònic. La decadència s'inicia en el precís moment en què aquesta ponderació, aquesta harmonia d'elements, aquest equilibri és romput, i, prenent lloc preponderant el superflu ofega, amb la seva exuberància innecessària, el fonamental: les línies constructives són torturades i com si volguessin ésser dissimulades o amagades per unes fastuositats generalment excessives i fora de lloc, i fins la naturalesa dels materials és forçada a expressar coses que no li són pròpies.»

És evident, doncs, que estem en el primer període d'un nou estil que s'inicia, i cal no voler precipitar la seva natural evolució comproment així la seva viabilitat; cal no demanar-li més del què pot donar i cal esperar, donant temps al temps, que arribi a la plenitud. Avui no es tracta d'un intent descabellat i superficial com fou el modernisme (foguera ornamentalista sense raó ni causa que intentà disfressar els vells estils cobrint-los amb falsos oripells), sinó de quelcom verament nou i ben fonamentat, car no és l'aspecte extern de les coses, el què es tracta de canviar sense altra raó que el caprici de l'artista falsament innovador, sinó llur mateixa essència, llur íntima estructura, llur vell concepte mentre no s'adapti al nostre actual concepte. Perquè un estil

(1) *L'Estil*. (Arts i Bells Oficis. Volum I., 1927-1928., pàg. 17 i següents.)

no consisteix pas solament en els detalls, sinó en el conjunt, en la seva fonamental estructura, i aquesta és la que preferentment es cerca, la que s'intenta trobar valent-se dels més moderns mètodes constructius, no defugint l'ajut mecànic mentre suposa avantatges d'ordre econòmic o tècnic i procurant treure tot el partit possible del seu poderós utilitatge.

Un dels arguments més usats contra els plasticistes és l'aspecte auster, utilitari, enginyeril de llurs creacions. Jo crec, al contrari, que això constitueix llur major elogi, car en defugir sistemàticament el caure en els fàcils trucs enlluernadors de les masses demostren la puresa de llurs intencions verament recercadores d'una nova estructuració arquitectural, i per creure també, com havem insinuat abans i ara repetirem, ampliant-ho, que l'arquitectura ha entrat en un període evolutiu que tal vegada la portarà a desaparèixer (almenys en el restringit concepte en què s'ha tingut fins ara) transformant-se en quelcom més vast i més semblant o més pròxim a l'enginyeria. Aquesta afirmació, aparentment gratuïta, és fonamentada en la consideració que aquest nou esperit que vivifica la societat moderna esdevé cada dia que passa més fortament influït pels corrents socials que pugnen per reduir l'individualisme esquerp i abassegador de les velles societats, transformant i reduint l'home a la simple categoria de cèl·lula social. És a dir, condicionant l'interès personal, sovint conculcador de l'interès aliè, i supeditant-lo a les supremes conveniències de la col·lectivitat. L'obra de l'arquitecte no serà, doncs, tan limitada com ara, sinó que respondrà a un pla més ample, de conjunt, d'harmonia amb tot un sector, almenys, de la vila o ciutat. Aquest sentit anàrquic, fragmentari de l'edificació, del qual tants i tan típics exemplars tenim a la nostra ciutat, ha de desaparèixer per donar lloc a la concepció dels conjunts, dels grans nuclis urbans pensats i resolts de conformitat amb la topografia i les necessitats a què siguin destinats. Per això creiem que l'arquitecte del futur s'assemblarà més a l'enginyer que no al senzill conjuminador actual de façanes més o menys artístiques.

Aquestes consideracions ens porten naturalment a parlar d'un tema d'anys ha debatut i encara no resolt, que és el que tracta d'esbrinar si l'arquitectura és realment un art o bé una ciència.

Aparentment, tot el què sigui acostar l'arquitectura a l'enginyeria, tot el què sigui allunyar-la del superficial concepte artístic (espontaneïtat, incontrolada inspiració) per acostar-la al profund concepte plàstic (ordre, nombre, mesura, autocontrol), sembla donar la raó als esperits romàntics que creuen que l'art no és sinó un sentiment, res més que espontània manifestació d'un estat de gràcia sense intervenció de la intel·ligència ordenadora; però tots sabem com és equivocat aquest concepte i que, per tant, no hi ha cap raó que privi l'artista d'emparar-se de la ciència i del càlcul, si així ho creu convenient o necessari per a les seves creacions. No comprenc que pugui negar-se la categoria d'artista a l'arquitecte, i àdhuc a l'enginyer, pel sol fet d'ésser professions que necessiten una sòlida preparació científica, i perquè llurs obres no poden ésser filles de la improvisació, sinó que, contràriament, han d'ésser meditades, han d'anar precedides d'un llarg estudi, com si no fos així que procedeixen amb més o menys escala tots els artistes conscients en llurs creacions, fins en les en aparença més espontànies.

No té res d'estrany, doncs, que es discuteixi i fins es negui la valor artística d'a-

questa nova escola arquitectònica, la qual, fent menyspreu del tradicional concepte decorativista, deixant en segon terme la recerca del complementari, dóna tota la preferència, com a veritable treball previ, al què és fonamental, a la plàstica, a l'adequada ordenació de les masses, a la lògica estructuració, i no es preocupa del què és accidental, car ha comprès que tot el seu esforç ha d'anar dirigit ara a trobar, a descobrir fins on és possible d'arribar amb els nous materials i amb les noves tècniques constructives; perquè ha estat comprès que l'art (i això no solament en arquitectura) no és caprici, no és moda fugissera, sinó lògica i raó.

D'altra banda, al costat de l'arquitecte, del pur creador d'estructures, ha sorgit modernament (tal vegada en compliment de la llei econòmica de la divisió del treball, de l'especialització tècnica) el decorador, l'artista agençador i ordenador, i aquest sí que cal que davant els nous i fonamentals corrents estètics es preocupi de trobar el nou i just sentit decorativista que en sigui el seu adequat complement, que s'hi adigui, que no desentoni, que no resulti un anacronisme o una cosa deslligada, postissa, fora de lloc. Quan el decorador, deixant els fàcils i fressats camins de les capricioses interpretacions i adaptacions dels estils tradicionals, dels *pastiches* històrics i de les incompreses i sempre fora de lloc teories cubistes, futuristes o surrealistes, s'encari resoltament amb la realitat artística present i en capeixi la raó i el profund sentit que l'anima; quan hagi comprès l'alta i pura valor d'art de la plàstica pura, lliure de barreges mixtificadores; quan el decorador, deixant d'ésser l'etern plagiari, pugui dir-se també *plasticista*, no per seguir la moda, per *posar-se al dia*, sinó per haver arribat a la convicció ferma, a la clara comprensió dels fonaments de la nova estètica, que és l'estètica de tots els temps, aleshores podrem dir també que l'art, el nostre art, l'art característic d'aquesta nova era, l'infantament del qual pressentim, ha arribat a plenitud i que ja ha estat definitivament superada l'època de les incertituds i de les divagacions.

EUSEBI BUSQUETS



EL NOU ESTIL



És possible la creació d'un nou estil? Ben segur que tots, durant aquells curts lleures en què el nostre esperit, abstraient-se de les quotidianes realitats, sembla complaure's divagant per més enlairades regions, ens l'haurem feta, aquesta pregunta, i l'haurem deixada sense resposta, no atrevint-nos a fer-ho afirmativament, amb tot i estar fermament convençuts de la seva possibilitat, i no atrevint-nos tampoc a contestar-la negativament a despit de l'evident fracàs de totes les temptatives efectuades.

I, no obstant, és evident que tots els artistes d'arreu del món se'n preocupen i senten la necessitat d'arribar a aconseguir la plasmació del nou estil, a la concreció plàstica del modern sentiment estètic. I nosaltres, els catalans, no havem pas de restar al marge d'aquest moviment renovellador, no havem de continuar pas essent uns eterns repetidors de ço que ens arriba de fora, sinó que havem d'aportar-hi també tot el nostre esforç: tenim el deure d'ajuntar el nostre treball al treball dels altres (única manera de poder-nos-en gaudir noblement) fent respectar i, si és possible, prevaler les nostres idees, no deixant-nos influir més que el necessari per les dels altres. Havem de deixar d'ésser un poble intervingut (artísticament parlant) per la influència o el reflex de l'art d'altres pobles més cultes o més sortosos que el nostre, i intervenir al nostre torn amb plena consciència del nostre valer.

Per a situar-nos caldria tal vegada fer-nos prèviament la pregunta de si és necessària o convenient a la vida de l'art la creació d'un nou estil. Encara que puguin manifestar-se divergències de criteri, creiem que la resposta en sentit afirmatiu no és dubtosa, car és cosa comprovada per tots els esperits mitjanament desperts el retard sofert per l'art en relació amb l'actual civilització; però fins suposant en nosaltres un tan gros desconeixement de la realitat que arribéssim a dubtar-ne o a negar-la, aquesta necessitat, l'art, fins oposant-nos-hi nosaltres, seguiria la seva lenta o ràpida evolució per arribar a adaptar-se a les reals necessitats del viure i de les idees modernes, car havem de reconèixer que la formació d'un estil, com tot fet viu, com tota manifestació biològica, és quelcom independent de la nostra voluntat, que no està subjecta al nostre voler ni depèn del caprici de cap home, per molt talent que tingui, sinó que és una cosa fatal que podrem destorbar més o menys temps, com realment ha succeït amb les nostres desorientades intromissions, amb els nostres prejudicis d'erudit de manual d'història de l'Art, amb les nostres crítiques orfes de comprensió, però que inexorablement, tard o d'hora, arribarà a complir-se.

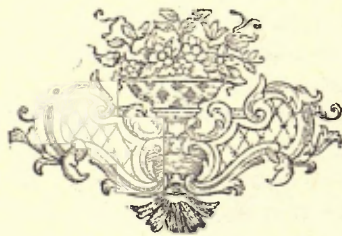
La conseqüència que naturalment sembla desprendre's de l'anterior afirmació és que no caldria encaparrar-s'hi deixant que el temps s'encarregués de resoldre l'evident conflicte que

actualment existeix entre l'art i la vida moderna; però també havem de reconèixer que aquest conflicte no és natural, sinó que, al contrari, ens demostra l'existència d'un estat morbós del qual cal guarir, ja que, sens dubte, aquesta és la causa originària d'aquest estrany fenomen (únic en la història de l'Art) la determinant del qual és aquesta inexplicable impuixança que sofreix l'art contemporani per a arribar a la plasmació de l'estil que hauria de caracteritzar la nostra època.

I és que l'artista s'ha anat quedant rerassagat per no haver sabut o no haver pogut seguir l'evolució general i progressiva de la humanitat. Enamorat de l'antigor, no ha sabut capir la bellesa de la vida moderna, ha restat orb per a la justa visió de la realitat present i ha mirat amb menyspreu tot allò que l'esforç constant de la indústria moderna li oferia d'ajuda per a les seves creacions: ha blasmat del maquinisme presentant-lo com a enemic de l'art en lloc d'estimar-lo com el seu més ferm col·laborador, i ha estat a contracor i després de llargues lluites i regateigs que ha arribat a acceptar el seu ajut, i encara procurant amagar-lo o dissimular-lo amb inútils maquillatges i pàtines.

Una ferma reacció s'inicia contra tots aquests prejudicis, i cal que els artistes d'esperit jove i obert es llencin a la lluita amb tota vehemència a fi de superar la tradicional oposició i poder bastir les noves estructures purament i lliurement i sense el llord pes d'erudites (pedants tal vegada fóra més just) i arqueològiques preocupacions. Deixem l'arqueologia com a cosa pròpia d'investigadors i d'historiaires; tinguem present que l'artista ha d'ésser veritable fill del seu temps i si esguardem l'art antic sigui sols per apendre'n la lliçó que es desprèn de la seva perfecta compenetració amb l'època que l'infantà.

B. A. D'Oc



DE L'EXPOSICIÓ D'ARQUITECTURA

Publiquem a continuació les notes que alguns dels expositors han tingut la gentilesa de trametre'ns a propòsit de llurs projectes.



ESTACIÓ PER A UN PORT AERI. — Problema, aquest, veritablement nou, l'havem resolt valent-nos dels mitjans que ens proporciona la construcció moderna. És solament per aquest únic camí que l'estructura no és sacrificada a la decoració i respon a tots aquells serveis útils a què necessàriament ha de respondre.

L'estructura és a base de peus drets, bigues i lloses de ciment armat, omplint els buits amb superfícies vitrades i procurant un efecte estètic no solament per la forma i distribució dels materials, sinó també per llur qualitat.

Respecte dels serveis que ha de prestar un aeroport, no solament es tenen en compte en aquest projecte els absolutament imprescindibles, sinó, així mateix, tots aquells que sense donar-li una major complicació el facin més agradable i atractívol. Aquesta és la causa per la qual s'hi ha instal·lat un restaurant, susceptible d'ésser transformat en sala de te o de festes, i un hotel amb totes les comoditats necessàries. Altrament, en molts casos fóra un inconvenient per als viatgers l'haver-se de traslladar de l'estació a un hotel de la ciutat, degut que generalment els grans camps d'aterratge i altres depedències pròpies d'un port aeri són situats als afores i allunyats dels centres ciutadans.

L'estació per a viatgers es compon d'un gran vestíbul situat al centre de l'edifici, on són disposades les guixetes per a la venda dels passatges. Als cossos laterals hi són instal·lats tota mena de serveis complementaris, tals com water-closets, orinadors, publicitat, perruqueria, cirabotes, etc. El vestíbul comunica amb la sala d'espera, al fons de la qual hi ha instal·lat el bar americà, i a dreta i esquerra l'entrada i sortida de viatgers amb els serveis corresponents de control, duana i policia. Per evitar que els passatgers es barregin amb el personal adscrit al servei de l'estació (cosa que, ultra simplificar i millorar l'organització, evita confusions i pèrdua de temps) s'ha disposat un pavelló tocant al camp, en front del qual es posarà l'avió per recollir els passatgers, unint-se amb l'estació per mitjà d'un pas totalment vitrat i cobert amb una llosa que servirà per a comunicar amb el pis superior de l'esmentat pavelló destinat exclusivament a la direcció del moviment del port. És per aquesta causa que s'ha situat tocant al camp, independent i elevat, a fi de dotar-lo de gran visualitat, amb grans superfícies vitrades i protegit per lloses volades.

Una de les ales de l'edifici està destinada a estació de càrrega, correspondència, administració i oficines, amb entrada independent. L'altra ala és la destinada a restaurant, amb entrada directa pel vestíbul per a major comoditat dels passatgers, i una altra entrada independent, per a

quan s'utilitzi com a sala de festes, que dóna a un *hall* que comunica amb l'exterior i amb tots els serveis. El restaurant és una sala allargada, amb una galeria a la part del camp i unes finestres disposades de tal manera que des de tots els llocs pugui gaudir-se de la seva vista, així com de les maniobres d'aterratge i enlairament d'avions que hi tinguin lloc. Per això, a fi de donar-li major visualitat, és situat en un pla un xic elevat. A sota el menjador hi són instal·lats la cuina, *office*, celler, etc.

Els dos pisos superiors són destinats a hotel. A la part central hi ha les escales, ascensors, muntacàrregues, sala de lectura, etc.; a cada una de les ales, els dormitoris, i, al fons de tot, els serveis. S'ha procurat que la major part dels dormitoris tinguessin vista directa al camp, i per això llur distribució és lineal i disposats a un sol costat de l'edifici, tots ells amb bany i sortida a una galeria, cosa apropiada al nostre clima. Les dues petites ales que emmarquen el vestíbul serveixen per a l'allotjament de famílies i poden quedar independents.

El terrat s'aprofita com a restaurant d'estiu, i se n'ha cobert una part a fi d'instal·lar-hi els serveis. La resta queda lliure per a la disposició de les taules, les quals, com és propi en tots els llocs de la Mediterrània, seran cobertes amb un *gran velàrium*.

En el soterrani, ultra la part reservada als serveis de l'estació i restaurant, hi ha també la destinada a garatge, essent disposats els cotxes de biaix a fi de poder efectuar l'ingrés i la sortida amb facilitat i sense necessitat de maniobrar. Tant l'entrada com la sortida tenen lloc mitjançant dues rampes combinades amb la circulació del tràfec del carrer.

SIXTE ILLESCAS, arquitecte.

CLÍNICA. Planta baixa. — Té quatre portes que caracteritzen els serveis. La principal (oberta aproximadament a igual distància dels dos extrems) dóna entrada al personal sa (metges, visites, empleats de l'administració, etc.) Per ella els metges poden anar directament a llurs consultes i el personal administratiu a les seves oficines. Les visites passen a una sala que pot servir també com a sala d'espera per a malalts distingits.

L'entrada per a malalts és situada a una de les façanes laterals, i per ella es va a la sala d'espera travessant una doble mampara vidriada. La sala d'espera, amb ampla vidriera a l'interior a fi de donar llum al passadís que la separa de les consultes, pot contenir aproximadament seixanta malalts. Els consultoris són situats davant per davant d'aquesta sala, i tenen, com a annexos, el gabinet de reconeixement i la *toilette*. El malalt que hagi de seguir tractament sense hospitalitzar-se a la clínica, passa al departament corresponent (electroteràpia, raigs X, etc. etc.) Aquests serveis són disposats en sèrie a fi de donar-los la necessària connexió, junt amb una certa independència. A continuació d'aquests serveis hi ha la part administrativa.

A l'extrem del passadís que relaciona tots els serveis que acabem d'enumerar hi ha l'escala de servei (que va des dels soterranis fins al terrat), i al seu costat la porta del servei per a l'entrada del personal a ell annex, proveïdors, etc.

La quarta porta pertany als serveis propis de la sala de dissecció i capella ardent, que en el trist cas d'haver-se de menester pot fer-se sense alterar la cosa més lleu dels restants serveis. Armaris, water-closets, etc., completen aquesta planta.

Primer pis. — Es comunica amb la planta baixa pels ascensors, muntacàrregues i les dues escales (la principal dins d'una torre acristallada). En aquest pis hi ha el *quiròfan*, isolat dels passadissos i amb entrada diferent per a operadors i malalts. Els primers entren pel despatx dels metges (amb bany annex), travessen la sala de preparacions i per la d'esterilització entren al

J.S.

DIBUIXOS
i FOTOGRAFIES.
APLICATS A PROPAGANDA
MODERNA. 17
CÓRSEGA, 43
BARCELONA

La Pinacoteca

de Gaspar Esmatjes

Marc
Gravats



Sala
d'Exposicions

Barcelona
Passeig de Gràcia, 34

PUBLICACIONS DEL
"FOMENT DE LES ARTS DECORATIVES"

ANUARI

AQUESTA INTERESSANT PUBLICACIÓ, QUE COMENÇÀ A PUBLICAR-SE L'ANY 1919, OBTINGUÉ, DES DE BON PRINCIPI, LA MÉS BONA ACOLLIDA ENTRE ELS NOSTRES ARTISTES I AFICIONATS
ANY 1924-1925 - VOLUM DOBLE 40 PTES.

PUBLICACIONS DEL "FOMENT DE LES ARTS DECORATIVES"

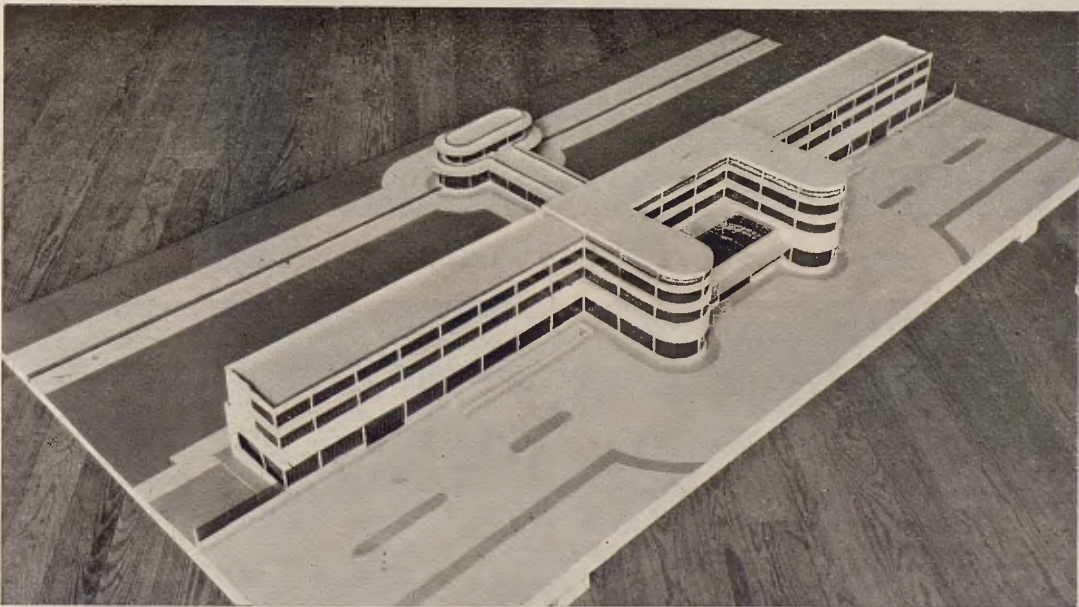
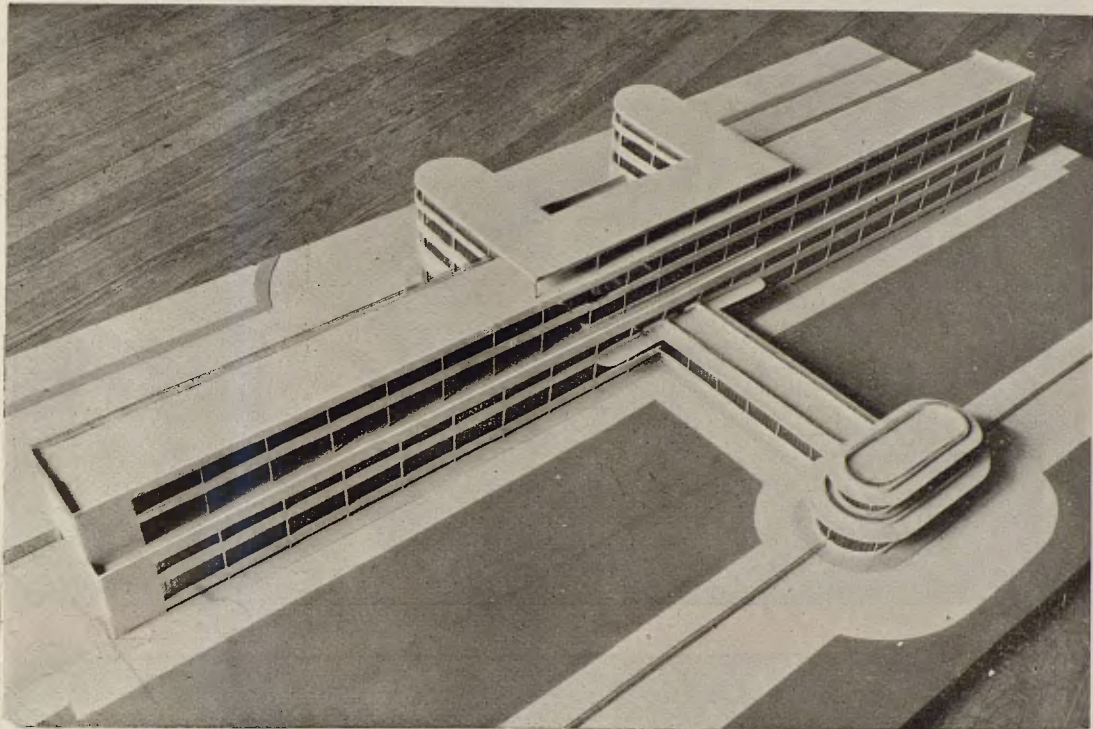
Per la bellesa de la Llar humil

Recull d'orientacions

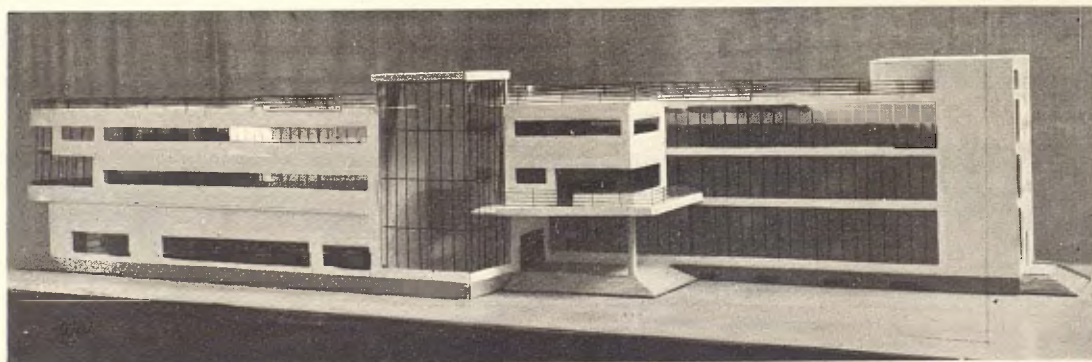
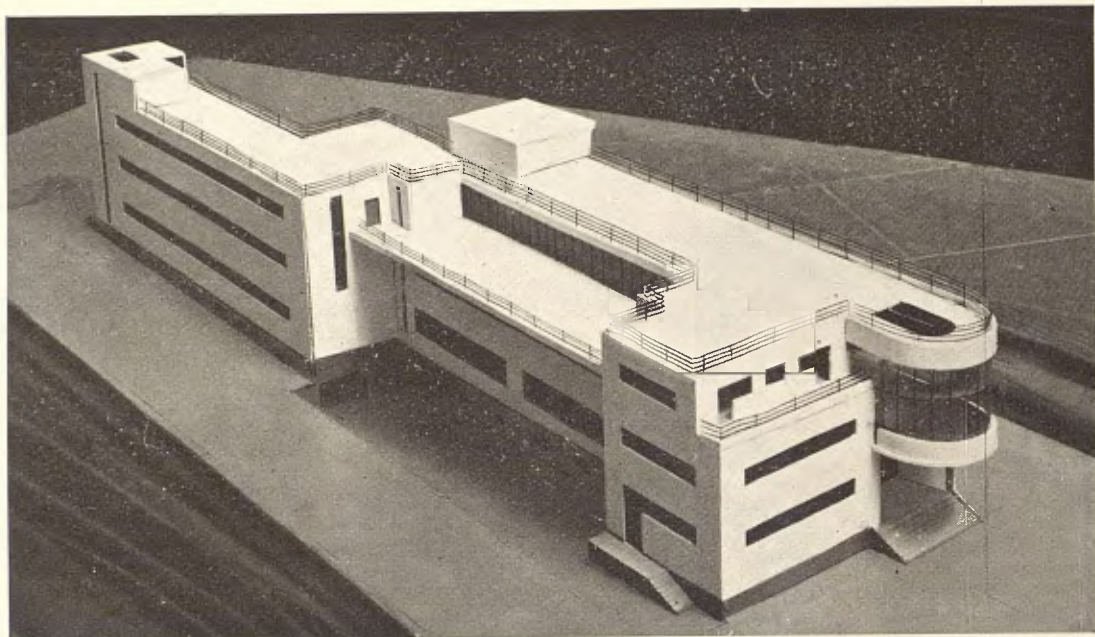
Obra pofusament il·lustrada amb
50 làmines en negre i en colors

Alçats i plantes d'edificis, conjunts de
decoració interior, moblament, etc.

PREU: 18 PESSETES



Sixte Illescas. Estació per a un port aeri. (Maqueta)



C. Alzamora - E. Pecourt. Clínica. (Maqueta)



P. Armengou - F. Perales. Club d'esports. (Maqueta)

ESTEVE RIERA
Confiter i Pastisser



Pa de luxe
RAMBLA DE CANALETES 9 i 11.
CARRER DE MALLORCA 307 i 309:
PORTAL DEL ANGEL, 18
BARCELONA

URALITA

:: PLACA ANTONI LÓPEZ, 15 : BARCELONA : TELÈFON 16556 ::

EL MILLOR MATERIAL
PER A
REVESTIR I DECORAR

§ PARQUETS I DECORACIÓ - BASTUS QUERALTO I C^{IA} §
SANTA ELENA, 4 i 6 BARCELONA TELÈFON 16143 §

SALVADOR MARTORELL
ESTUDI D'ESCLTURA
MARBRE - FUSTA - VORI
MAQUETES



VALLIRANA, 77 (S.G.) - BARCELONA

S. VERDAQUER
BARCELONA

DESPATX: TALLERS:
RDA. UNIVERSITAT, 9 ENTENÇA, 33 AL 41
TELÈFON 10421

BANYERES-LAVABOS
BIDETS
WATERS-CLOSETS, etc.

Instal·lacions completes de cambres de bany

GUIA DE LES ARTS I BELLS OFICIS

Antiguitats

ESCLASANS VDA. TRIUS, MARIA; Pietat, 10

Ceràmica

VICENS, CASIMIR; Tallers, 72. Tel. 15644

Construcció i decoració

MOYA, J.; Aragó, 184 Tel. 73852

Constructors d'obres

AGUSTÍ, JAUME; Aragó, 222, ent. Tel. 11966
SOLÉ PAMIES, JOAN; (Sans) Valladolid, 11. Tel. 32261
TORRES, ANTONI; Diputació, 290, ent. Tel. 18097

Decoradors

BUSQUETS, EUSEBI; Aragó, 334, 3., 1.

Decoradors d'interiors

COSP, VDA DE PERE; Rosselló, 231. Tel. 73574

Dibuix i pintura (Efectes de)

GUARDIOLA, Y. Suc. Frigola i Queralt; València, 199
HORTA, CASA MIQUEL; Avinyó, 7. Tel. 14993
TEXIDOR, VDA. D'E.; Ronda S. Pere. 16. Tel. 11623

Dibuixants

BUSQUETS, EUSEBI; Aragó, 334, 3., 1.
SABATÉ JAUMÀ, PAU; Aribau, 67

Ebenistes

CAMPAÑÁ, JOAQUIM; Córsega, 561
FRANCOLÍ, JOAN; Vallhonrat, 30. Tel. 34749
LINARES, A.; Riera Alta, 21. Tel. 15353
RIBAS, VDA DE JOSEP; C. de Cent, 329. Tel. 14657

Electricistes

FRANCH, JOSEP; Corts, 682. Tel. 16621

Escultors

MARTORELL, SALVADOR; (S. G.) Vallirana, 77

Escultors decoradors

HERNÁNDEZ VILA, PERE; Pl. St. Felip Neri, 4

Escultura religiosa

RIUS, CLAUDI; Rosselló, 195. Tel. 74201

Fotògrafs

AREÑAS, RAFEL; Corts, 670. Tel. 11657

Fotògrafs industrials

SALA CAMPAS, JOSEP; Córsega, 413, ent. 2.

Fotogravadors

ESTEVE FELIU, FRANCESC; Via Laietana, 15 Tel. 17069

Fusteries

MONCANUT, FILL DE D.; Paris, 125. Tel. 70966
NIUBÓ I CIA., BALTASAR; Pge. Forasté, 17. Tel. 72553

Fusteries mecàniques

BIOSCA, PERE; Sant Gervasi, 103. Tel. 74714
MANÁ, JOAN; C. de Cent, 63. Tel. 30633

Galeries d'art

SALA PARÉS (ESTABLIMENTS MARAGALL) Petritxol, 5
Tel. 14665

Galvanoplàstia

ROCA GERMANS, S. L.; Corts, 462. Tel. 34826

Guixaires adornistes

AVILA, JACINT; Passeig St. Joan, 73. Tel. 75071
CASASÚS, JOSEP; C. de Cent, 474. Tel. 53712
COLL, PERE; Corts, 473. Tel. 34673

Impremta

CASTELLS, EDUARD; Diputació, 333. Tel. 52316

Joiers

SUNYER, RAMON; Granvia, 660. Tel. 11247

Lacadors

SARSANEDAS, RAMON; Amàlia, 31, pral. Tel. 16993

Làmpares

BIOSCA I BOTEY; Rbla. Catalunya, 129. Tel. 73536
CORBERÓ, PERE; Aribau, 103, taller. Tel. 71372

Llibreries d'art

MARTÍNEZ PÉREZ, C.; Banys Nous, 5. Tel. 20542

Metallistes

BIOSCA I BOTEY, Rbla. Catalunya, 129. Tel. 73536
BOLIBAR, SANTIAGO; Rbla. Catalunya, 43. Tel. 19543
CORBERÓ, PERE; Aribau, 103, taller. Tel. 71372

Mobles i decoració

CASAS, LORENÇ; Galileu, 50-51-53. Tel. 30537
PARCERISAS I CIA.; E. Granados, 90. Tel. 72573
PRAT, JOSEP; Ferlandina, 67. Tel. 18286

Motllures, marcs i miralls

BENITEZ, CAMIL; C. de Cent, 323. Tel. 12064

Papers pintats

GIRONA, JOSEP; Corts, 661, Tél. 53536
GUASCH, FILL DE JOSEP; Rauric, 8. Tel. 10686

Parquets i decoració

BASTÚS, QUERALTÓ I CIA.; Sta. Elena, 6. Tel. 16843

Pintors decoradors

CASALS PEYPOCH, JOSEP; Roger de Flor, 164, taller
PASCUAL, PERE; Mallorca, 255, Tel. 70702
VILARÓ I VALLS; Corts, 604. Tel. 10283

Pintors escenògrafs

ALARMA TASTÁS, SALVADOR; Vergara, 3, 3., 1.
ESCENOGRAFIA BATLLE I AMIGO; Riereta, 32

Projectes de mobles i decoració

BARÓ, CARLES M.ª; (S. G.) Musitu, 1

Propaganda (Articles per a)

BASA I PAGÉS; Calàbria, 66. Tel. 33368

Retauls, daurats i policromia

SABATÉ PASTOR, BONAVENTURA; Aragó, 187

Serralleria

SARRIAS, MANUEL; (S. G.) Bolívar, 22. Tel. 70005

Tapissers

LABORDA, EUGENI; Rbla. Catalunya, 45. Tel. 12395
LLOSÀ, PERFECTE; Balmes, 128. Tel. 73434

Tapissos i catifes

AYMAT, TOMÁS; Carrer d'en Villà, ST. CUGAT DEL
VALLÉS, Tel. 20

Teixits per a mobles i decoració

TRONC, ALBERT; Rbla. Catalunya, 32. Tel. 17476

Vidres plans

GARCIA SIMÓN, V.; Rbla. Catalunya, 29. Tel. 15677

quiròfan. El malalt, per un passadís, va a una sala de preparació, passa a la d'anestèsia i d'allí és portat al *quiròfan*, el qual, durant l'operació, resta isolat, ja que dues guixetes permeten donar el material net i anar traient al defora el brut o usat.

Les cambres per als malalts també són instal·lades en aquesta planta (orientades al S. E.). Hi ha poques cambres de bany, ja que el pacient no ha d'usar-les fins a la convalescència i sols seran usades pels seus familiars, si l'acompanyen. Aquestes cambres són servides per una infermera, la qual hi té també la seva habitació amb una petita cuina.

El menjador és instal·lat en un cos volant damunt la planta baixa i té comunicació amb una terrassa. Té un *office* particular que es comunica amb el de la cuina situada en el pis superior. L'orientació és N. O.: la pitjor, encara que no és un greu inconvenient, ja que no es tracta d'una estança de llarga permanència.

En aquest pis hi ha també capella, sala de visites i una sala de cures per als malalts que no hagin d'utilitzar la d'operacions.

Segon pis. — Hi ha també cambres per a malalts que bé podrien servir per als gratuïts o de segona classe. Orientació S. E. Tenen llur infermera.

La cuina es troba damunt mateix del menjador: s'ha col·locat en aquesta planta a fi d'evitar olors i sorolls en les altres (millor emplaçament que al soterrani). En aquest pis hi ha també les cambres del servei i les dels metges interns i el laboratori.

Damunt la façana posterior (orientada al S. E.) hi ha un solàrium, al qual pot pujar-se amb ascensor, àdhuc els malalts amb llurs lliteres. Damunt el *quiròfan* hi ha una galeria.

A la coberta, que és disposada en forma de terrat jardí, pot pujar-s'hi per les escales (principal i de servei). Els ascensors no hi arriben.

Soterrani. — Hi són instal·lats els serveis de neteja i rentat, així com també el garatge, celler, carbonera, calefacció... Són susceptibles d'ampliació.

Estructura — Construït damunt pilars de formigó armat assentats damunt plaques (secció de 0'24×0'24 m.). Aquests pilars s'alcen a uns 5 m. d'eix a eix: s'ha procurat l'equidistància de cada passadís a fi de regularitzar la divisió de les dependències. Entre els pilars hi ha un doble embà dintre del qual queden com amagats.

Damunt dels pilars hi corren bigues contínues (secció de 0'24×0'60 m.). La volada de la sala d'operacions, el càlcul exacte de la qual és prolix (flexió composta, torsió, etc., etc.), pot calcular-se aproximadament: biga empotrada per ambdós extrems, els moments són fàcilment contrarrestats per trobar-se aquest empotrament en direcció als passadissos.

El cos volant del menjador s'assenta damunt dues jàceres que s'uneixen i descansen damunt un pilà més robust, el qual és de secció circular per trobar-se isolat i exposat al continuat refrec.

Alçat. — Domina l'horitzontalitat, tal com exigeixen el caràcter d'una clínica (lloc de repòs, de pau) i la seva forma utilitària, tota vegada que un gran nombre de serveis anàlegs han d'ésser instal·lats en la mateixa planta.

L'accidentació de la massa general trenca la monotonia i permet acusar en primer terme els serveis principals, car resten a segon pla els secundaris i com amagats aquells altres que, amb tot i la necessitat de llur existència, cal dissimular tot el possible.

Predomini de les obertures damunt els massissos: les cambres per als malalts han de tenir el màxim de finestra a fi d'augmentar fins al límit possible llur visualitat i llevar-los així la idea de forçada reclosió. Podia haver-se impedit l'entrada del sol sense treure visualitat per mitjà de llosanes volades, però no és convenient, ja que en un edifici sanitari hi ha necessitat de bona insolació. D'altra banda, hi ha mil maneres de protegir-se des de dintre. Les sales que no necessiten visualitat exterior, com són les sales de cures, anestèsia, etc., tenen les finestres altes solament per a l'enllumenació, la qual cosa permet aprofitar millor l'espai.

La gran volada del *quiròfan* i del menjador, ultra acusar aquestes dependències en l'alçat, serveixen també per a protegir les entrades que hi ha al dessota.

Els elements de comunicació vertical (ascensor, muntacàrregues) són acusats per obertures en aquest sentit; els de comunicació horitzontal (corredors) per galeries.

Les escales, per una sortida sobre la massa general: no tant, però, que destrueixi el predomini de l'horitzontal.

E. PECOURT, arquitecte.

Com a final d'aquestes notes, heus aquí els noms dels altres expositors d'*Arquitectura* i de llurs obres:

L'arquitecte Antoni Puig Gairalt, expressament i deferentment invitat, exposà els plans i maqueta del bell edifici (actualment en construcció) de la fàbrica de perfumeria *Myrurgia*; els senyors J. Ll. Sert i J. Torres Clavé, les maquetes, plans i vista panoràmica d'una colònia d'estiueig a la nostra costa llewantina i d'un hotel en una platja (obra coneguda ja); P. Armengou i F. Perales, els plans, alçats i maqueta d'un club d'esports, i els senyors R. de Churruca, F. Fàbregas i G. Rodríguez Arias, la maqueta i plans d'un circ taurí.

Tal vegada ens serà permès ocupar-nos amb més detenció, i amb l'extensió deguda, de tots aquests projectes, ja que tots s'ho mereixen.



AMICS DE L'ART VELL



Amb el nom que encapçala aquestes ratlles ha estat constituïda a Barcelona una entitat el principal objecte de la qual és vetllar per la conservació i necessària restauració del nostre patrimoni artístic. El seu Comitè Directiu és integrat per les personalitats següents: senyor Pere Bosch Gimpera, president; senyor Jeroni Martorell, comptador; senyor Albert Bernis, tresorer; vocals: els senyors Manuel Trens, Pvre., Feliu Elias, Josep Danés, Ramon Puig Gairalt; secretari general, senyor Cèsar Martinell. Amb anterioritat havia estat publicada la següent allocució, que creiem interessant deixar registrada en les nostres planes: Diu així:

L'Ateneu Barcelonès, el Círcol Artístic, el Centre Excursionista de Catalunya i el «Foment de les Arts Decoratives», s'han posat d'acord per fundar i impulsar, sota la denominació d'«Amics de l'Art Vell», una nova entitat que tingui cura de la conservació, restauració i rescat dels monuments artístics del nostre passat, els quals perillin de perdre's. Per a aquesta feina, que és costosa, difícil i delicada, compta ja la dita entitat amb tècnics experimentats, però encara pretén molt particularment comptar amb la cooperació de tots els catalans que saben comprendre la importància que aquestes obres cabdals, amenaçades de mort, tenen per a tots els catalans d'avui i els de demà, que no obliden l'obligació de transmetre ben acondicionats als nostres nêts aquests monuments representatius d'un passat per tots conceptes gloriós, de la mateixa manera, o de millor manera encara, com els nostres avis ens els transmeteren a nosaltres.

Per no haver mai sabut coordinar les voluntats de tots els enamorats del nostre passat artístic, havem hagut de veure com aquest patrimoni d'art anava minvant, fins al punt que als nostres temps, salvat l'esforç isolat d'alguns organismes i entitats envers comptats monuments, la destrucció, ruïna i alienament prenien aspecte de desastre. Aquesta indefensió del nostre patrimoni artístic no podia pas continuar: ens empobria espiritualment i ens descaracteritzava.

La terra catalana havia estat una de les més riques en monuments artístics: catedrals, esglésies i capelles, convents i universitats, grans i petits casals aristocràtics o burgesos, masies senyorívoles, cases gremials, hospitals, drassanes, forteses, palaus reials, palaus episcopals i abacials, cases comunals, mausoleus i monuments commemoratius, ponts i aqüeductes, infinites altres formes d'arquitectura religiosa, militar i civil de totes les èpoques: arquitectura exemplar, ara sumptuosa, ara simple i elegant, sempre sòlida i perfecta, sempre personal i distingida, era

arquitectura que el viatger trobava a cada pas decorant el nostre tan variat paisatge. I encara tots aquests monuments servaven en llur interior tresors de mobiliari litúrgic, riquíssim i divers en la nostra terra: mobles, pintura, ceràmica, vidres, ferros forjats, enteixinats, paviments, textils de tota mena, escultura mòbil i monumental, i infinitat d'altres variats objectes que ennoblien aquests interiors i que, per torna, tenien per a nosaltres el preu inestimable de testificar l'alt esperit de les ancestrals generacions nostrades. I això, que és un gran encís, constitueix també un gran prestigi.

Teníem interiors eclesiàstics i civils del tot intactes; barris de pobles, viles i ciutats, precisament conservats; àdhuc pobles sencers havien perllongat a Catalunya, fins als temps actuals, llur caràcter arqueològic; i el progrés modern podia eixamplar-los sense necessitat de destruir aquelles meravelles d'altre temps. Les nostres ciutats havien conservat barris sencers d'arquitectura antiga, prou bells per haver pogut ells sols atreure l'admiració dels forasters; talment com a les ciutats andaluses, a Toledo, a les ciutats de Bèlgica, d'Holanda i d'altres terres del nord d'Europa, millor conservadores de llur passat, aquests barris, de vegades ciutats, han aconseguit atreure les visites dels curiosos i dels artistes de tot el món, i, per la virtut d'aquelles belleses arqueològiques, esdevenir universalment cèlebres.

Nosaltres hem destruït molta part del nostre patrimoni artístic, i bona part també hem deixat que els altres la malmetessin; però encara som a temps de prevenir una major destrucció i sobretot a restaurar ruïnes amenaçades d'enderroc imminent, a restaurar o redescobrir molta arquitectura antiga oculta sota afegidures, pedaços i emparedaments, molta pintura escrostonada, molta escultura mutilada. Una campanya més o menys activa de restauració i consolidació de monuments transformaria aviat la faç de la nostra terra i li retornaria quelcom de la seva extingida magnificència; perquè és ben cert que moltes de les obres que tenim l'obligació de restaurar, avui són gairebé desconegudes: adés per causa dels bàrbars ocultaments esmentats, adés per la desvalorització a què l'abandó les sotmet. Exemple d'aquestes resurreccions arqueològiques són Ripoll, Sant Martí del Canigó i la nostra esglesia de Sant Pau del Camp.

Aquells dos grans bisbes que saberen i volgueren executar, gairebé tots sols, la restauració dels dos famosos monuments de la primitiva Catalunya, els bisbes Morgades i Carselade, han d'ésser per a nosaltres el major estímul. Si el bisbe Morgades i el bisbe Carselade aconseguiren lligar tantes voluntats que en pocs anys pogueren refer aquelles moles venerabilíssimes, ¿què no podrem fer, si volem, tots els catalans d'avui i de demà en perseverant acció reconstructora? Si un bisbe a Vic i un bisbe a Perpinyà pogueren refer els augustos reials monestirs de Ripoll i Sant Martí del Canigó, ¿què no podran fer els bisbes successius de totes les diòcesis catalanes, i llurs capítols, i el clergat en general, cada dia més sensibles a aquestes altes valors de la història? ¿Què no podran fer les nostres entitats culturals, la nostra premsa i el poble en general, si es posen al nostre costat en aquesta desinteressada empresa de salvació de les nostres pedres històriques i de totes les altres arts que s'hi afilien i que són totes plegades la millor executòria de la noblesa de Catalunya?

L'empresa és àrdua, ericada de dificultats, costosíssima, talment que apareix temerària. És una empresa que exigeix treball constant i molt comprometedor per part dels executants immediats i indirectes, que reclama sacrificis de tothom, particularment del públic, que és qui ha de cobrir en gran part les despeses d'uns treballs que sempre foren els de mena més costosa en l'activitat dels homes. I aquests esforços i sacrificis ens els hem d'imposar sense esperances de cap compensació individual. Tots ens hem de donar per ben pagats del guany espiritual, de la glòria que en pervingui de la col·lectivitat.

Així, doncs, aquesta crida va adreçada a tothom per tal que les adhesions cada dia més nombroses facin aviat una majoria de catalans cooperadors. De tots els catalans, rics i pobres, sol-li-

citem la contribució constant a partir de la quota mínima mensual d'una pesseta fins a les majors llargueses.

Que tots els cooperadors vulguin, doncs, adreçar llur adhesió per escrit al senyor secretari de la societat «Amics de l'Art Vell», domiciliada al local del Centre Excursionista de Catalunya, carrer del Paradís, 10, a Barcelona; i que aquestes adhesions, ben clarament redactades, indiquin els noms, cognoms, domicili i poble de l'adherent, junt amb la determinació de la quantitat que es compromet a oferir cada mes.

La nova entitat «Amics de l'Art Vell» estarà en contacte constant amb el públic per mitjà de la premsa, i, més estretament, en el local social, on serà aviat muntada una oficina que assessori els particulars que emprenguin obres de rescat o de restauració arqueològica, oficina que evacui les consultes que en sentit cooperador el públic vulgui fer-li.

El president de l'Ateneu Barcelonès, Pere Coromines. — El president del Reial Círcol Artístic, Alexandre Cardunets. — El president del Centre Excursionista de Catalunya, F. Maspons i Anglasell. — El president del «Foment de les Arts Decoratives», Santiago Marco.

S'està organitzant l'Oficina Consultiva i són ja nombroses les adhesions rebudes, per la significació i vàlua de les quals pot col·legir-se l'eficàcia que l'actuació d'«Amics de l'Art Vell» podrà tenir. Tots els simpatitzants amb l'obra empresa són pregats de trametre llurs adhesions, consultes i aclariments per escrit a nom del senyor Secretari General (Paradís, 10).



LES REVISTES

Nord Magazine. (París. N.ºs de març, abril i maig. 3, 4 i 5 del segon any).—Ben presentat, com de costum, i amb variat i interessant text. Són remarcables els articles que sota la rúbrica *Les Arts* hi publica Vestier.

Butlletí del Centre Excursionista de la Comarca de Bages. (Manresa. maig de 1929. N.º 129.) — Sobresurt el treball d'investigació històrico-biogràfica sobre el *Senyoriu de Castellfollit del Boix* (continuació) per Joaquim Serret i Arbós.

Butlletí del Centre excursionista "Els Blaus". (Sarrià, n.º 28, abril de 1929). — Ve il·lustrat amb la reproducció de dues capsetes obrades per Adolf Fargnoli i dona compte de l'exposició que aquest conegut capser-poeta (o viceversa) celebrà fa poc a la sala d'exposicions d'aquella entitat. Sens dubte, la fantasia emprada per aquest artífex cercant noms floralescos per batejar les seves obres fóra molt més ben esmerçada en el millorament de la valor artística de la seva producció, generalment massa... gòtica.

Llibertat. (Igualada, 18 de maig de 1929. N.º 78). — Per commemorar el cinquè any de la segona època de la publicació d'aquest quinzenal tradicionalista, ha estat publicat aquest número extraordinari que és una bella demostració de l'aptesa tipogràfica de l'impressor igualadí En Pere Bas i Vich. Acompanya aquest número un suplement en gran format amb una reproducció en citocromia de la històrica i venerable imatge del Sant Crist d'Igualada. És molt de doldre que els resultats obtinguts no hagin correspost a l'esforç realitzat i que aquesta reproducció no hagi estat feta valent-se de documents més autèntics i, sobretot, prescindint d'aquell desastrós fons més o menys al·legòric que l'acompanya, que acaba de desentonar el veïnatge de la ratlla vermella que l'emmarca.

Revista del Centre de Lectura. (Reus, maig de 1929. N.º 193). — Remarquem *La Cathedral de Tarragona i el retaule de l'Altar major*, per Sanç Capdevila, i *Lo volum quint de l'"Història de Poblet"* del Jaume Finestres, per Eduard Toda.

Les Arts Catalanes. (Edicions Joan Merli. Any II, març de 1929) — Publica noves respostes a la seva enquesta.

La Gaceta Literaria. (Madrid). — Havem rebut els números corresponents al 15 d'abril i 1 i 15 de maig d'aquesta publicació.

Finalment havem rebut també el quadern III del volum X (maig-juny) del *Boletín de la Sociedad Castellonense de Cultura*. Aquesta per tants títols remarcable entitat acaba de publicar *Catí*, per Ricard Carreras, obra a la qual dedicarem la deguda atenció.

B.

NOTES I COMENTARIS

Un cicle de conferències. — Sol·licitat per l'Ateneu Igualadí de la Classe Obrera, el Foment de les Arts Decoratives organitzà un cicle de conferències de divulgació artística, el qual ha estat professat amb tota regularitat en aquella important entitat que tan bella tasca cultural acompleteix.

L'Art popular i la llar humil fou el tema escollit, i el descabdellament de les diverses matèries tractades en el seu decurs fou confiat als senyors Rafel Solanic (*La Ceràmica*), Lluís Rigalt (*El Vidre*), Eusebi Busquets (*El Moble*), Adelaida Ferrer (*El Llenç domèstic*), i Jaume Marco (*El moblament i la decoració*). Amb aquesta darrera lliçó-resum hom ha donat per clos el curset.

Aquestes conferències han estat donades els dies 13, 20 i 27 d'abril, i 5 i 11 de maig, i hi ha assistit un nombrós i atent auditori (entre el qual ressaltava la bellesa de l'element femení) que premià la tasca dels conferencians amb veritables mostres d'aprovació.

En Lluís Graner. — El dia 7 morí en aquesta ciutat el pintor Lluís Graner, l'obra del qual tant ens havia interessat en la nostra infantesa, sobretot per les seves figures il·luminades artificialment. Tenia 66 anys.

Una exposició col·lectiva. — Un aplec de joves artistes ha celebrat l'exposició de les seves obres a les Galeries Arenyes.

D'aquesta exposició en sobresortia el conjunt, el qual reeixiren en dotar d'un to discret

i força elegant. Es feien remarcar algunes de les peces de ceràmica exposades per Josep Gual, així com també alguns dels seus vidres esmaltats. En Pere Brugués, més conegut ja del nostre públic intel·ligent, exposà així mateix vidres esmaltats ben reeixits de tècnica, i En Jaume Bassa, tallista, alguns objectes de fusta tornejada i esculpida. En Ramon Sarsanedas, aprofitat deixeble d'En Bracons, se'ns ha revelat com un lacador expert i coneixedor del seu ofici, i En Valeri Corberó, amb les seves joies i esmalts moderns, com una valor positiva molt digna de tenir en compte per al futur de les nostres arts sumptuàries.

La plaça de la Universitat. — La prova més convincent de la manera desordenada amb què ha estat bastida Barcelona, és la seva manca de veritables places. Totes hi han nascut per atzar; no n'hi cap que presenti una forma regular, que denoti un pla preconcebut, que demostrï haver estat estructurada amb intent d'obtenir un conjunt harmoniós que respongui a la necessitat d'establir respiralls, de deixar espais lliures dins l'atapeïment urbà. Les dues o tres excepcions que poden oposar-se a les precedents afirmacions no fan sinó confirmar la regla. I això, que podria tenir excusa i explicació dins el perímetre de la ciutat antiga, no en té ni podrà tenir-ne mai en tractar-se de la ciutat nova, tota ella bastida damunt d'uns camps desembarassats que permetien no aquesta inexplicable quadrícula de carrers que no van ni vénen d'enlloc, sinó una

estructuració racional i lògicament articulada amb els nuclis o municipis forans que, encara que mai no haguessin arribat a desaparèixer com a organismes administratius independents, estaven destinats a fusionar-se materialment a mesura que anés creixent i estenent-se l'edificació, amb el nucli de la capital.

Concretant-nos, però, al tema central d'aquest comentari, direm que una de les places més desgraciades que posseïm, amb tot i ésser mereixedora d'una especial atenció pel seu significat i per la categoria de l'edifici que li serveix de capçalera (no ens referim ara a la valor artística d'aquest edifici, sinó a la seva significació), és la plaça de la Universitat, la qual en realitat no és una plaça, sinó la conjunció de les Rondes amb la Gran-Via, sense haver atinat a donar-hi una bella solució, sense haver sabut estructurar la plaça que naturalment s'hi formava. Per fer-se càrrec de l'enormitat d'aquestes *distraccions* cal tenir present que l'edifici de la Universitat fou bastit en 1873, època en què la majoria de l'eixampla encara era per edificar i els terrenys baratíssims, cosa que permetia totes les solucions.

Tal vegada, però, fóra ara ocasió propícia per a pensar en anar esmenant aquestes inexplicables imprevisions dels nostres pares. L'haver quedat lliure l'edifici ocupat fins fa poc per la Delegació d'Hisenda podria ésser l'inici d'aquestes obres de veritable urbanització, molt més ara que també ha desaparegut per altra banda la nosa del carril de Sarrià.

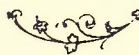
El veritable avantguardisme. — És aquell que ens impulsa, tot admirant l'obra dels nos-

tres predecessors, a prosseguir-la i a superar-la, si ens és possible: ni com a deixebles submisos, incapaços d'obrar per compte propi, ni com a descastats blasmdors de les valors dels avant-passats, la vida i obra dels quals ha de servir-nos d'esperó i exemple. Mireu què diu Miquel Ferrà en el seu article "L'element emotiu en la poesia mallorquina", fa poc aparegut en les planes de *La nostra Terra*, de Mallorca:

“Conseqüentment, s'han llançat alguns a la recerca de fórmules novelles mitjançant allò que un pensador castellà ha anomenat amb expressió molt exacta *deshumanització de l'art*. Els resultats han estat en general deplorables: la major part dels nous productes se'n van tots sols al calaix de les curiositats estrafoeràries. La contemplació penosa d'aquests deliris de mèdiom, reforçats amb sorra i etiquetes enganxades, que hem pogut veure dins les nostres sales de pintura; la lectura d'aquests manifestos baladrers, fets de miques d'idees i de pura incoherència, que és tot el què fins ara ha sabut produir aquesta escola, només serveixen per a augmentar la nostra delícia davant els quadros de Raphael i de Fra Angelico o el nostre caïfred davant la bellesa d'un *Cant espiritual* i d'uns *Goigs a la Verge de Nùria*.

Si hem d'ésser sincers, confessarem que només l'aigua clara d'aquests cims apaga verament la nostra set d'art i de poesia. No és una moda literària, filla de cent vanitats totes petites, que ha consagrat un Maragall, un Alcover, un Costa i Llobera: és la veritat de la inspiració i la palpitació humana i la interna perfecció de la seva obra.“

És prou clar?



35 dia

FUMISTERIA CANAMERAS

CUINES FIXES. POR
TATILS. CENTRALS
SPECIALS. TERMOC
SIFONS. CALEFAC
PANXES. ESCALFA
SALAMANDRES

FÁBRICA: DIPUTACIÓ, 415-423 i SICÍLIA, 226-232. Telef 50723
DIPOSIT: HOSPITAL, 87. Telef 17091. BARCELONA



UNA TASSA DE XOCOLATA
AMATLLER
ÉS EL DESDEJUNI
MÉS NUTRITIU I AGRADABLE