

ANY 12 PÉSETES ♦ SETEMBRE 1931 ♦ NUM. 1'50 PÉSETES

FOMENT DE  
LES ARTS  
DECORATIVES  
AVINYÓ, 30  
BARCELONA

# ARTS i BELLS OFICIS



# ARTS I BELLS OFICIS

REVISTA MENSUAL IL·LUSTRADA PUBLICADA SOTA EL PATRONAT  
DEL

## FOMENT DE LES ARTS DECORATIVES

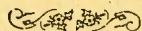
DIRECTOR:

EUSEBI BUSQUETS

REDACTOR FOTÒGRAF:

JOSEP SALA

COL·LABORACIÓ DELS MÉS NOTABLES ESCRIPTORS D'ART DE LA NOSTRA TERRA

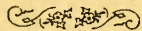


ELS VOLUMS PRIMER, SEGON I TERCER (1927-28, 1929 I 1930)  
D'AQUESTA PUBLICACIÓ, REL·LIGATS AMB MAGNÍFIQUES  
TAPES DE TELA ANGLESA ESTAMPADAES A DUES TINTES I  
OR, ES PODEN ADQUIRIR AL PREU DE **25 PTES.** CADA VOLUM

AIXI MATEIX, I A FI DE DONAR MAJORS FACILITATS ALS  
NOSTRES SUBSCRIPTORS, ENS ENCARREGUEM DEL RE·  
LLIGAT DE LES COL·LECCIONS QUE SE'NS TRAMETIN EN  
BON ESTAT AL PREU DE **7·50 PESSETES** CADA VOLUM  
COMPRESSES LES TAPES

TAPES SOLTES: **5 PESSETES** CADA UNA

LA COL·LECCIÓ COMPLETA D'«ARTS I BELLS OFICIS» POT  
CONSULTAR·SE A L'ARXIU HISTORIC DE LA CIUTAT, PLAÇA  
DE LA CATEDRAL I CARRER SANTA LLÚCIA, 1, (CASA DE  
L'ARDIACA) TOTS ELS DIES FEINERS, DE DOS QUARTS DE  
DEU DEL MATÍ A DOS QUARTS DE DUES DE LA TARDA



REDACCIÓ I ADMINISTRACIÓ: AVINYÓ, 30, PRAL.

FOMENT DE LES ARTS DECORATIVES  
BARCELONA

# La Plaça de Catalunya

**P**odem assegurar sense por d'ésser desmentits que Barcelona és una de les ciutats més pobres de places públiques que existeix, sobretot de caràcter monumental. Ben poques podem assenyalar-ne que realment mereixin aquest qualificatiu.

En el casc antic encara poden citar-se, com a més reeixides, la Plaça Reial (actualment de Francesc Macià) i la de Medinaceli, i fins i tot, amb un xic de bona voluntat, la de la República. La resta, però, no passa d'ésser, més que places, placetes; petits espais oberts al bell mig d'un atapeïment de cases i carrerons o davant d'una església. Recordem, com a exemples, les places de Sant Agustí Vell, Llana, Sant Just, Arriers, Padró, Santa Maria, i fins la mateixa de la Catedral, la qual, amb la Reforma, corre risc de perdre el poc caràcter que actualment encara conserva.

A l'Eixampla, degut en bona part al seu mateix fred i inorgànic traçat, no podem esmentar-ne cap que veritablement mereixi el nom de plaça, car totes elles són filles de l'atzar; han nascut d'imprevist allí on una conjunció de carrers afluents ha interromput la monotonia del traçat quadricular de la ciutat nova, tal com passa amb totes les existents al llarg de les Rondes (Urquinaona, Universitat, Sepúlveda) o bé per l'encreuament de dos carrers de certa importància i l'eixamplament dels tan característics xamfrans de les illes de la nostra Eixampla (places de Tetuan i Letamendi).

Però podríem dir que totes aquestes places no són sinó uns senzills espais més o menys grans, on la plaça desapareix engolida per l'amplada dels carrers que la creuen. No s'ha tingut en compte que una plaça, tant com pel seu perímetre és formada pels edificis que la delimiten, i que són aquests precisament els que li donen la seva peculiar fesomia, més, molt més encara que la seva mateixa urbanització.

La Plaça de Catalunya pateix de tots aquests mals. És un espai on afluïxen la friolera de deu carrers, tots ells diferents d'importància i categoria. És també filla de l'atzar, car els conjuminadors del pla de la nostra Eixampla no tingueren en compte, o no van preveure, la necessitat d'una gran plaça que centrés la gran ciutat que s'anava a bastir, tal com fins aleshores havia fet la vella plaça de Sant Jaume amb la ciutat antiga, i que sens dubte, dintre de poc, esdevindria insuficient per a les grans reunions cíviques, per a les grans manifestacions ciutadanes. Fou l'opinió pública la que en en aquesta ocasió, com en tantes altres, esmenà l'error o l'oblit comès pels tècnics; fou el seny popular el que creà la Plaça de Catalunya precisament allí on acaba la ciutat antiga i comença la nova, al capdamunt de les Rambles, de la més important i més típica de les antigues vies barcelonines, amb tant d'encert anomenada la nostra Via Sacra.



és a dir, en el punt precís des d'on hauria hagut d'irradiar la urbanització de la ciutat que anava a batir-se, on haurien hagut de començar les cinc grans vies que haurien de lligar el nucli central de Barcelona amb els pobles immediats. Aleshores la nostra Eixample hauria tingut una estructuració radiada que hauria estat la natural i orgànica del nostre cas, i l'enllaç amb els pobles veïns s'hauria resolt naturalment i sense esforç.

Malauradament no fou així. Per raons que escapen a la nostra comprensió, el traçat quadricular s'imposà, i tal vegada per creure que cada encreuament de carrers, amb els seus xamfrans, ja formava una plaça, no es sentí la necessitat de la gran plaça que l'opinió pública després reclamà i imposà.

El mal, però, ja estava fet, i aquesta plaça no és el que hauria hagut d'ésser si hagués estat prevista i projectada al seu degut temps.

I heus aquí un exemple ben faent de com sempre resulten perilloses per a l'art les modes, el tenir la vista massa fixa en ço que es fa a fora i voler-ho copiar i imposar sense altre motiu que la seva novetat, sense capir les més de les vegades l'íntima raó que ha presidit la seva gènesi, sense preveure que allò que en un determinat lloc és natural i respon a una lògica estricta, en un altre pot resultar completament desplaçat i il·lògic.

L'estructuració del pla de la nostra Eixample fou feta sens dubte tenint molt present la manera d'estructurar les novíssimes ciutats americanes, i no es tingué en compte que el nostre cas era tot un altre. No es va tenir present que aquí la ciutat ja existia i que del que s'havia de tenir cura era, si més no, d'endegar la seva expansió, la seva natural creixença a fi que esdevingués harmònica. Amb una imprevisió inconcebible va precindir-se de tot, fins de ço que el sentit comú imposava, i amb esperit d'enginyer militar, més que una eixample, va planejar-se un campament (talment l'arreglament de les tendes en els antics campaments romans), una ciutat superposada i desvincolada de tot lligam no solament amb els pobles veïns (amb els quals era de preveure que més tard o més d'hora arribaria a confondre's), sinó fins amb la ciutat matriu de la qual era la continuació i la filla.

Vegeu, doncs, tal com havem insinuat, el que hauria hagut d'ésser la nostra Plaça de Catalunya: el punt d'unió de la ciutat vella amb la nova. D'un perímetre molt major que l'actual, hi haurien convergit les grans avingudes que haurien lligat la perifèria (Sans, Les Corts, Gràcia, Sant Andreu, Sant Martí) amb el centre, i des d'allí s'hauria anat estructurant d'una manera orgànica i lògica tota la nostra Eixample.

No fou, però, així. La nostra Plaça de Catalunya, en el pla primitiu, no existia: no era altra cosa que una illa de cases delimitada per la perllongació de les Rambles més enllà de Canaletes, el Passeig de Gràcia, les Rondes i el carrer d'En Fontanella. Aquesta és la raó de la seva forma irregular, la qual tanta feina ha donat a tots els autors que s'han preocupat d'estudiar la seva urbanització. Tots han topat amb l'escull de la seva irregular configuració i del seu accentuat desnivell.

No volem escatir ara quin dels projectes elaborats hauria estat el millor. Tal vegada la nostra particular opinió en matèries d'urbanisme, completament oposada als innecessaris oripells, a tota vana ostentació, els hauria rebutjat tots en bloc per excés de decorativisme; per donar una importància excessiva a allò secundari amb evident perjudici del fonamental, com és ara el donar una escaient unitat d'estil i proporcions als edificis que la circumden. Calia evitar a la nostra plaça màxima la vergonya de l'anarquia que en matèria d'edificacions ha regnat a la nostra Eixample, veritable camp d'experimentació de totes les pensades i de totes les genialitats arquitectòniques; estudiar prèviament el que li convenia més: si una perfecta unitat d'estil o bé una varietat condicionada a unes proporcions i línies generals preestablertes, car aquesta hauria estat l'única manera de fer-ne una veritable plaça, de donar-li una fesomia que ara no té i que difícilment arribarà a tenir mai, a desgrat dels milions esmerçats en el difinitiu arranjamant del seu perímetre, amb tot i els seus jardins, escultures, balustrades i jocs d'aigua.

La plaça de Catalunya ha estat una cosa mancada ja desde bon principi, i el seu cas és una demostració ben palesa de com la urbanització de la ciutat ha estat sempre òrfena d'un pla precís, estudiat i resolt d'acord amb les necessitats de l'esdevenir ciutadà. En canvi, aquesta imprevisió ha deixat el camp lliure als especuladors, als agiotistes, perquè tothora poguessin laborar contra els interessos de la col·lectivitat. I el més lamentable d'aquestes imprevisions, d'aquestes complaences, és que produeixen, ultra els perjudicis d'ordre econòmic, altres mals gairebé sempre difícils, quan no impossibles, de guarir, tal com ha passat amb aquesta cèlebre plaça la forma irregular de la qual fou imposada pel traçat de les vies que la delimiten pels seus quatre costats. Amb tot, si s'hagués sabut prescindir un xic de l'obsessió de la línia recta i, tal com havem dit, s'hagués tingut la previssió de donar una certa unitat d'estil o de proporció als seus edificis, el seu aspecte general hauria guanyat molt.

Fem notar ara el concepte fonamentalment equivocat (segons el nostre lleial parer) que ha presidit la seva urbanització.

La Plaça de Catalunya és un centre eminentment dinàmic on aflueix la vida de la ciutat per a tornar de seguida a distribuir-se en totes direccions, i això cada dia amb més intensitat, com ho prova el fet que els seus edificis, de senzills estatges particulars o populars centres d'espectacles que originàriament eren, paulatinament van transformant-se en oficines, en bancs, en centres d'intensa vida industrial, comercial o financiera. Hi aflueixen gairebé totes les grans línies de comunicació de la ciutat, i dintre de poc hi afluiran també les grans línies internacionals. El trànsit de vehicles i de vianants, cada dia creixent, és, doncs, enorme. ¿Com pot compaginar-se aquest constant traüt amb l'intent de fer-ne un centre de joc i de repòs per a la mainada i les dones? Una plaça que és constantment creuada en totes direccions i encerclada pel

perill del gran trànsit de tramvies, autobusos, taxis i tota altra mena de vehicles, difícilment pot esdevenir un lloc de repòs o d'esbargiment. A Barcelona no posseïm cap lloc adequat per a això. Encara no hem atinat a crear aquests recers cada dia més necessaris dins les grans ciutats, on els infants i els vells i els esperits cansats trobin un segur acolliment i un sedant repòs. ¿Com se'ns podia ocórrer dedicar a aquest servei la Plaça de Catalunya?

I ara parlarem de les edificacions.

Deixant de banda la incomprendible anarquia que en matèria d'edificacions ha regnat en la nostra Eixample (cosa sens dubte no admesa en cap altra ciutat mitjanament regida), a la nostra Plaça podia haver-se triat entre dos criteris tots dos igualment admissibles quan regeixen des de bon principi i responen a un pla prèviament estudiat i establert: el de la unitat absoluta d'estil, línies i proporcions (tipus Plaça Francesc Macià), o bé la diversitat d'estil condicionada, però, per unes normes generals que regulesin i unifiquessin les proporcions i els conjunts.

Aquest segon criteri era el que s'adaptava millor a la topografia de la plaça, ja que el primer, degut al gran desnivell del terreny, era de molt difícil aplicació, i així sembla que en part ha estat acordat per l'assessoria tècnica municipal, encara que tardanament, prenent com a norma reguladora per a cada una de les seves quatre bandes el seu edifici més important.

Això, si bé és una solució, no la trobem encertada del tot, ja que restringeix la llibertat de l'arquitecte i li imposa unes proporcions i unes línies de les quals no pot prescindir. Hauria estat preferible deixar-lo en completa llibertat i exigir-li, però, un absolut respecte als edificis confinants amb el seu i, també, per damunt de tot, suficient talent per a obtenir una superior harmonia amb el conjunt general de la plaça. D'aquesta manera s'hauria pogut arribar a obtenir un conjunt arquitectònic realment digne de la nostra plaça major. Ara solament ens cal desitjar que totes les noves edificacions que hi vagin bastint assoleixin el grau de dignitat artística del nou edifici del Banc de Biscaia.

EUSEBI BUSQUETS



## Un nou edifici a la Plaça de Catalunya

**L**a Plaça de Catalunya va canviant a poc a poc el seu aspecte a mesura que les edificacions que la delimiten van renovant-se i perden llur aire de palauets vuitcentistes per a esdevenir grans edificis de caire comercial o bancari. Entre aquests ens plau avui fer esment del nou edifici destinat al Banc de Biscaia, aixecat a la part baixa de la plaça, cantonada al carrer de Rivadeneira.

D'acord amb les normes preestablertes pels tècnics municipals, les proporcions i línies generals d'aquest nou edifici, projectat i dirigit pel notable arquitecte bilbaí senyor Galíndez, ajudat pel seu col·laborador a Barcelona l'arquitecte senyor Pere E. Cendoya, estant en consonància amb les que regeixen l'edifici de la cantonada de l'Avinguda del Portal de l'Àngel, projectat pel senyor Francesc de P. Nebot. Això vol dir que aquesta obra ha estat condicionada des de bon principi i que el pensament del seu autor no ha pogut desenvolupar-se amb tota l'amplitud desitjada. Tal vegada cal plànyer-se d'aquesta limitació.

Manuel I. Galíndez és avui un dels arquitectes de més solvència de Bilbao i un dels més coneguts fóra d'aquesta localitat, a Madrid sobretot. A Barcelona encara no havia treballat i aquest edifici del Banc de Biscaia és unaprova que el nom de què vé precedit és ben merescut, majorment si es té en compte aquesta limitació de la qual hem parlat anteriorment.

Del senyor Cendoya no ens cal fer-ne la presentació per ésser prou conegut i apreciat entre nosaltres.

Les façanes d'aquest edifici són concebudes dins un estil modern, sobri i elegant, realçat amb discrets motlluratges i algun toc ornamental també força discret. El cos inferior, de granit roig polit, amb les portes i finestrals protegits per grans reixes de ferro forjat, fa de basament a la resta de l'edifici, tot ell de pedra de Montjuïc. A l'angle del carrer de Rivadeneira s'alça la torre del rellotge, molt ben resolta dins les limitacions imposades. Dessota el quadrant del rellotge s'obre la fornícula que aixopluga la colossal estàtua de Minerva, fosa en bronze, obra de l'escultor Frederic Marés.

L'obra en conjunt ens mereix el més falaguer judici, car, encara que particularment propugnem per assolir les posicions més avançades i, per tant, som enemics de tota innecessària concessió per haver-nos ensenyat l'experiència que sempre resulten contraproduents i retardatàries de tot moviment de progrés, en aquest cas concret ens cal admetre-les en gràcia a l'harmonia tan bellament assolida entre les tendències modernes

d'evolució arquitectònica vers la simplicitat i la ponderació (vers el funcionalisme) amb la tònica general dels altres edificis aixecats a la mateixa plaça i considerats com a definitius.

La porta principal dóna ingrés al vestibul, les parets de marbre del qual són decorades amb dos grans baixos relleus que simbolitzen el Comerç i la Indústria, originals de F. Marés. Un torn de quatre fulles obrat en bronze i cristall comunica directament amb el gran *hall* destinat al servei del públic. El marbre, el bronze i el cristall són els elements que amb llur riquesa temperen la severitat de línies d'aquest *hall* de parets marmòries, coronat per un sostre de rica entonació metàl·lica i una gran claraboia central de vidre policrom.

Vegeu ara la descripció que el senyor P. E. Cendoya ens fa de

## **L'edifici del Banc de Biscaia de Barcelona**

### LA SEVA DISTRIBUCIÓ

L'edifici té dues destinacions diferents, encara que del mateix caràcter comercial: instal·lació bancària i oficines o despatxos de lloguer.

La part destinada a instal·lació bancària i ocupada per l'entitat propietària és la planta baixa, els dos soterranis i el primer pis.

A oficines de lloguer hi són destinades les set plantes restants de l'edifici.

### SERVEIS DEL BANC

Se n'han fet tres agrupaments: *a) Servei interior*, o sia el confiat al personal empleat de la casa, *b) Servei públic* o de relació entre el Banc i els seus clients; i *c) Servei exterior*, que comprèn aquelles persones sense relació comercial ni pertanyents a la institució, però que en certes ocasions hauran d'intervenir-hi per atendre determinades necessitats, tals com calefacció, ascensors, electricitat, motors, etc.: en una paraula, aquelles atencions que exigeixen la cura d'obriers especialitzats i aliens a la casa.

*a)* El servei interior comprèn les oficines i es desenvolupa en la forma següent: Planta del soterrani inferior, la meitat de la superfície del qual (la situada sota mateix de la cambra cuirassada i caixes particulars) és ocupada per l'Arxiu.

Planta del soterrani superior, tota ella destinada al Banc i dividida en dues parts diferents: l'una ocupada per la Cambra cuirassada o Tresor i les caixes particulars, i



l'altra destinada al servei dels empleats. La primera part, que, com havem dit, conté el tresor, amb un departament destinat a tallar els cupons, té únicament entrada per una escala que puja al departament de Caixa de la planta baixa i, per consegüent, el seu accés és reservat exclusivament al personal adscrit a aquesta secció. La cambra cuirassada o del Tresor està constituïda per un amplíssim departament de gruixudes parets de formigó armat, amb una porta de seguretat, un portaló per a l'ingrés de valors, i un altre portaló auxiliar o de socors. Totes aquestes portes són de la casa Lips. A l'interior hi ha un departament tancat per a metàl·lic, i la resta és equipada amb blocs de la Unió serrallera de Mondragón per a guardar-hi valors.

Al costat mateix del Tresor hi ha la Cambra de caixes particulars, la qual comunica amb una avantsala (immediata al departament de tallar cupons i separada d'aquest per una porta metàl·lica) destinada als departaments de clients. Una escala i un ascensor per al servei dels senyors abonats posa en comunicació directa aquest departament amb el *hall* públic de la planta baixa. Ambdues cambres són encerclades per un pas de ronda i així queden totalment isolades i perfectament assegurada llur vigilància.

A l'altra banda de la planta del soterrani al qual fem referència hi ha els serveis de vestuari, lavabos, orinadors i w. c.; un departament de desembalatge i un altre per a economat i arxivador en comunicació directa amb l'Arxiu per mitjà d'una escala especial disposada a l'efecte. Hi ha també la cambra de la central del correu neumàtic i el quadro general d'electricitat.

Planta baixa. Dedicada enterament al personal del Banc i al públic, separats pels taulells. La part d'oficines és dividida en seccions, amb dinou guixetes per al servei del públic, set de les quals són destinades a Caixa.

En aquesta planta, ultra les seccions de girs, cartera, etc., hi ha també el despatx d'un dels senyors Sots-directors.

Planta del pis, on són instal·lades les oficines de treball, despatxos de Direcció i Sots-direcció, central telefònica, serveis de tocador, etc.

Tot el servei interior es relaciona verticalment mitjançant una escala per a l'ús exclusiu del personal del Banc, la qual uneix les quatre plantes: soterrani primer, soterrani segon, planta baixa i pis. Hi ha encara una escala particular que comunica el departament de Caixa amb el del Tresor, i una altre, també particular, que posa en comunicació el departament de l'Arxiver amb l'Arxiu. D'aquesta manera queda totalment reservat i controlat l'accés al Tresor i a l'Arxiu, els quals no són accessibles per l'escala general d'empleats. Ultra això, existeix un muntacàrregues per a metàl·lic des de Caixa al Tresor, un altre per a llibres des de la planta baixa a l'Arxiu, i dos muntapapers que uneixen la planta baixa amb les oficines del pis i amb el departament de tallar cupons. Completen el servei de comunicació entre les diverses seccions la instal·lació de vint-i-

dos telèfons interiors, de la casa Ericcson, i la de tubs de correu neumàtic amb dotze estacions, instal·lació de la S. A. P. P.

b) Per al servei de relació amb el públic, l'ingrés es fa per la Plaça de Catalunya, des d'on entrem al vestíbul i d'allí directament al *hall*, a la banda dreta del qual hi ha l'escala per a baixar al departament de caixes particulars, amb un ascensor per a aquest servei i per a pujar des d'allí al pis. A mà esquerra hi ha una altra escala, també d'accés al primer pis, la qual comunica amb el despatx de la Direcció.

c) Servei exterior. Com havem dit, aquest servei és constituït per a les atencions necessàries a la vigilància, entreteniment i possibles reparacions dels diversos mecanismes necessaris a la vida del Banc. Aquests són: instal·lacions de calefacció per aigua calenta per a tot l'edifici, amb tres calderes; instal·lacions de ventilació per mitjà d'aire calent a l'hivern i fresc a l'estiu (instal·lat per la Tèrmica); transformador de corrent; grup moto-compressor per al funcionament dels tubs neumàtics; motor bomba per a l'elevació de l'aigua procedent d'un pou obert dins del recinte del Banc; motors dels tres ascensors i dels dos muntacàrregues; comptadors d'aigua, electricitat, etc.

A tots aquests serveis hi ha accés directe i independent de les oficines del Banc per una escala que va únicament fins al soterrani inferior, i a la qual s'entra pel portal de llogaters situat al carrer de Rivadeneira.

D'aquesta manera el personal que hagi d'arribar a qualsevol d'aquests serveis no pot barrejar-se ni passar per cap de les dependències del servei interior del Banc ni del servei de relació.

#### PART DE L'EDIFICI DESTINADA A OFICINES DE LLOGUER

Com s'ha dit ja, tota la resta de l'edifici, o sia les set plantes superiors, és destinada a oficines o despatxos de lloguer.

L'entrada es fa per un portal especial situat a la façada del carrer de Rivadeneira, on comença l'escala i un grup de dos ascensors (un d'ells ràpid) per al servei exclusiu dels llogaters.

A cada planta els despatxos hi han estat disposats relacionats per un ample passadís al voltant del pati central del qual rep llum la clara boia del *hall*. Tenen el corresponent servei de tocadors per als empleats, senyoretetes i alt personal, i s'hi ha previst la instal·lació elèctrica i la de telèfons.

PERE E. CENDOYA



**Algunes de les  
principals firmes industrials  
que sota la direcció dels senyors**

**MANUEL I. GALINDEZ**

**Arquitecte-Director**

**i**

**PERE E. CENDOYA**

**Arquitecte-adjunt**

**han col·laborat a les obres del**

**Banc de Biscaia**

**de**

**Barcelona**



# JAUME AGUSTÍ

CONTRACTISTA  
CONSTRUCTOR D'OBRES

Despatx: Aragó, 222 - Tel. 11966

BARCELONA

# JOAN CENTELLAS

MARBRES - PEDRES - ESCULTURA



MARINA, 554 (entre Còrsega i Indústria) Telèf. 55245 - BARCELONA

## **Fundició Artística Tanagra (a la cera perduda)**

**M. Gimeno Blanes, escultor-fonedor**

Heus aquí una llista d'alguns dels treballs d'escultura fosos en aquesta casa:

Gran grup que corona l'edifici d'El FÉNIX ESPAÑOL, a Barcelona . . .	<i>F. Marés, esc.</i>	Grup L'ABUNDANCIA, a la font de la Plaça d'Espanya . . . . .	<i>Germ. Oslé, esc.</i>
MINERVA, del Banc Biscaia, Barcelona	. . . . .	Estàtues del DEPORT. Parc Montjuïc .	. . . . .
NENS del brollador principal de la Plaça de Catalunya. . . . .	. . . . .	Estàtues de ELCANO i MAGALLANES per als transatlàntics d'aquests noms. . . . .	. . . . .
I altres figures i relleus per a diferents indrets d'Espanya del mateix autor.		Estàtues per al Palau Nacional i Parc de Montjuïc . . . . .	<i>Dunyach, esc.</i>
MONUMENT A L'AVIADOR DURÁN, Barcelona	<i>I. Duran, esc.</i>	Gran grup LA RESURRECCIÓ, destinat a Amèrica. . . . .	Escultura de la casa Vda. Reixach
Monument a E. DATO, Barcelona . . . . .	. . . . .	Diferents treballs per a monuments i edificis dirigits per J. Puig i Cadafalch.	
EL TREBALL (estàtua del monument a)	<i>J. Llimona, esc.</i>	Alts relleus de la Plaça de Catalunya dels escultors Srs. Navarro i Tenas.	
Colossal estàtua de tres metres destinada a Amèrica . . . . .	. . . . .		

I infinitat d'altres treballs per a escultors i arquitectes d'aquí i d'arreu d'Espanya

**Corts, xamfrà Iguallat. Telèfon 31883. Hospitalet - Barcelona**

**FILL D'ANTONI RUIZ - Mobles i Decoració**

Casa fundada l'any 1875  
Telèfon 33363

Sepúlveda, 187 i Ronda Sant Antoni, 59 - Barcelona

*Jacint Cuyàs*  
*Serrasser*

*Treballs d'art : Treballs de forja : Serralleria per a obres*

*Urgell, 172 = Tel. 72633*  
*Barcelona*



EXPOSICIÓ I VENDA:  
RAMBLA DE CATALUNYA, 105



OBRADORS I DESPATX:

ARIBAU, 103

FUNDICIÓ:

CASANOVA, 132

TELÈFON 71372

CONSTRUCCIÓ  
I DECORACIÓ

**ROCA & ANGERRI**

PROJECTES, MOBLES, INS-  
TAL·LACIÓ D'ESTABLI-  
MENTS I HABITACIONS.

BARCELONA  
CORTS, 306-308  
TELÈFON 30277

Tots els aparells d'il·luminació del Banc de Biscaia de Barcelona  
són del sistema P. H. ✦ Barcelona Bailèn, 177. Tel. 76254

**ELECTROTÈCNICA M. T. B.**

**BIOSEA I BOTEY**  
**BRONZES - LAMPARES**



Rambla Catalunya, 129 - Telèf. 73536  
BARCELONA

**GRANELL I CIA.**

VIDRIERES ARTISTIQUES  
TREBALLS INDUSTRIALS  
CRISTALLS GRAVATS  
VIDRES I CRISTALLS  
PLANS I CORBATS

ENRIC GRANADOS, 47 - TEL. 72526  
BARCELONA

**L'ANUNCI** és l'eina més poderosa amb què compta l'activitat humana per al seu expandiment. La complexitat de la vida moderna fa de l'ANUNCI una imprescindible eina de treball.

**ANUNCIANTS:** No us enlluerni la difusió excessiva i sempre ineficaç de la fulla que solament viu poques hores i desapareix emportada pel remolí dels fets diversos, per l'afany de la nova sensacional. La revista és el lloc escollit per l'anunciant conscient i curós dels seus interessos, car l'ANUNCI hi perdura i hi és esguardat en hores d'asomable repòs.

**ANUNCIANTS:** Especialitzeu el vostre anunci. Dirigiu-vos al vostre públic. Cerqueu-ne l'eficàcia.

**ARTISTES, ARTÍFEXS, INDUSTRIALS**

AMANTS DE L'ART CATALA

APLEGUEU-VOS AL

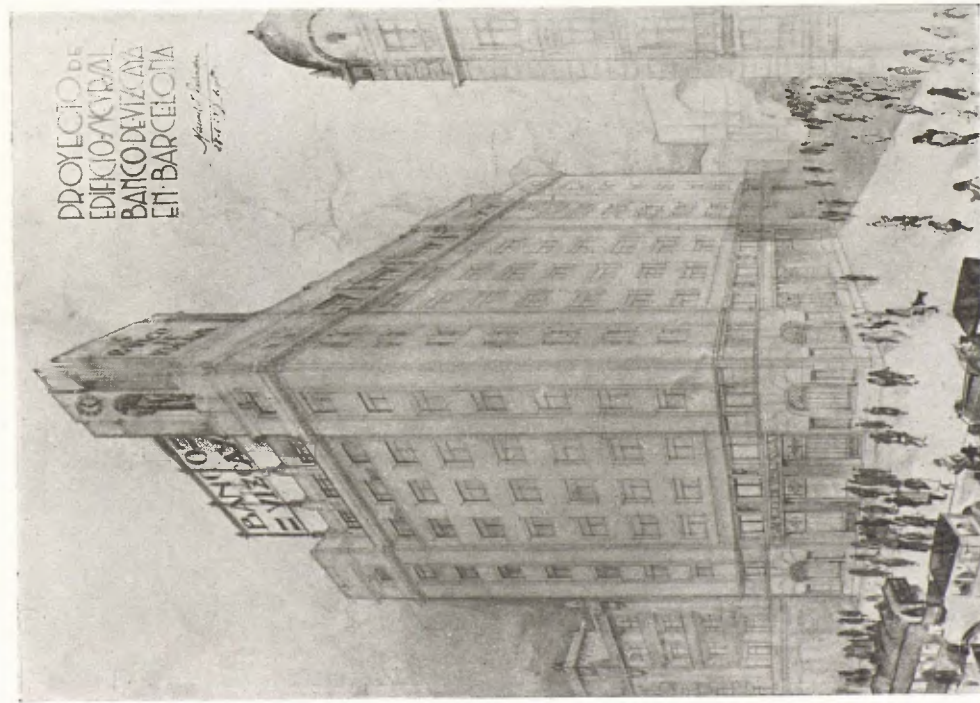
**“FOMENT DE LES ARTS DECORATIVES”**

ÚNICA ENTITAT QUE A LA NOSTRA TERRA S'HA PRE-OCUPAT SEMPRE DEL MILLORAMENT DE LES ARTS I DEL RESSORGIMENT DELS NOSTRES BELLS OFICIS AMB LA SEVA CONSTANT ACTUACIÓ PEDAGOGICA

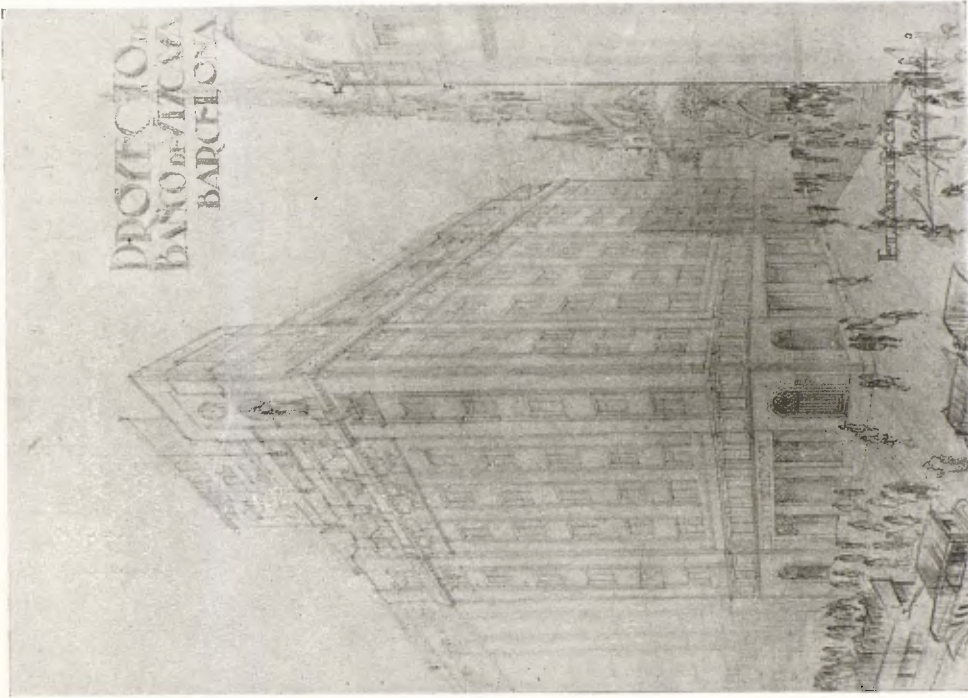
CURSOS, CONFERENCIES, EXCURSIONS, VISITES COL·LECTIVES, ETC.

*SOL·LICITEU EL VOSTRE INGRÉS*

L'EDIFICI DEL BANC DE BISCAIA A BARCELONA



Avantprojectes



Manuel I. Galindez, arquitecte

BANC DE BISCAIA



L'edifici tal com ha estat executat  
seguint les normes imposades per l'Ajuntament



BANC DE BISCAIA



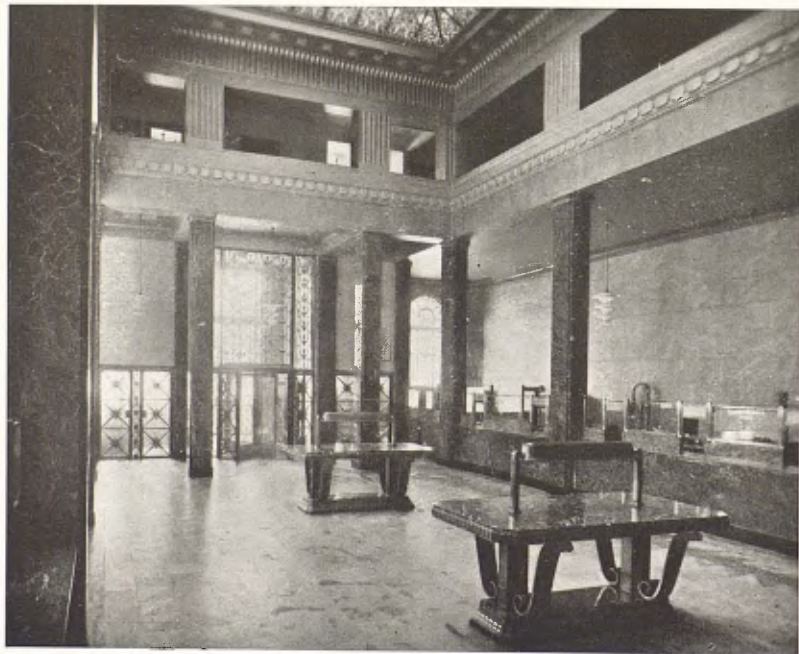
La colossal Minerva de bronze de la façana.  
Escultura de *Frederic Marés* fosa per *M. Gimeno Blanes*

*Clixé fotogràfic de F. Cuyàs Tortós*

BANC DE BISCAIA



La Indústria      Baix relleu del vestibul, de marbre polít      *F. Marés*, escultor



Hall

*Clixés fotogràfics de F. Cuyàs Tortós*

BANC DE BISCAIA



El Comerç

Baix relleu del vestibul de marbre polit

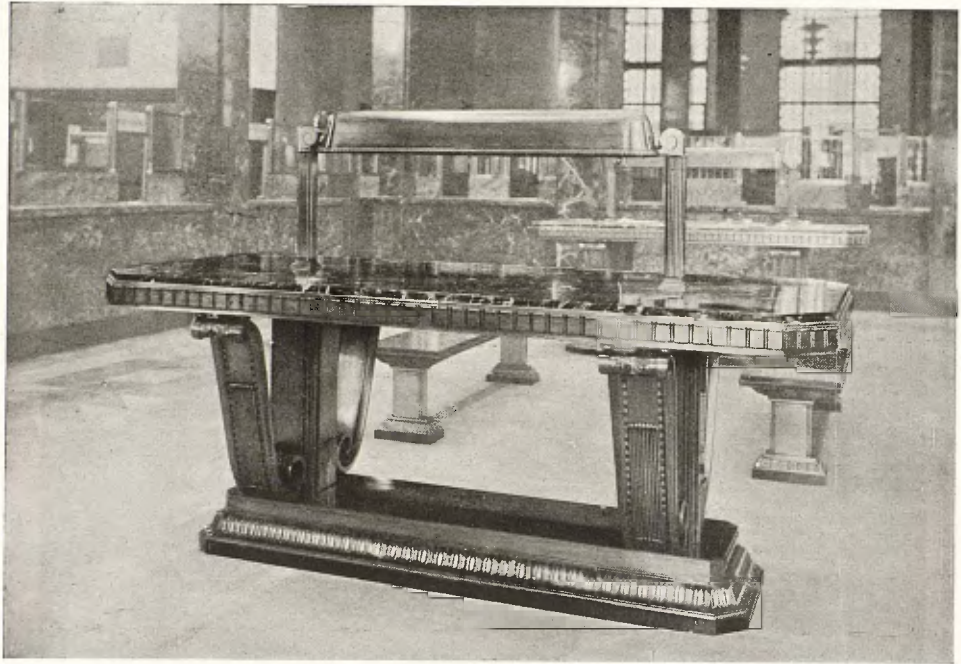
*F. Marès, escultor*



Hall

*Clixés fotogràfics de F. Cuyàs Tortós*

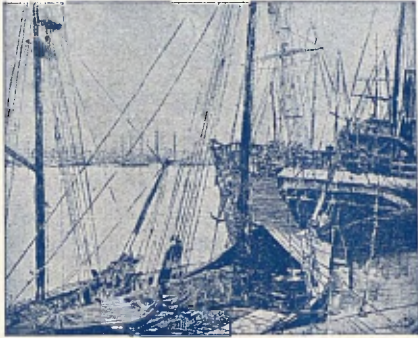
BANC DE BISCAIA



Taula del Hall



Oficines



# LA PINACOTECA

DE GASPAR ESMATJES



✚ MARCS ✚ GRAVATS ✚  
SALA D'EXPOSICIONS

BARCELONA  
PASSEIG DE GRÀCIA ✚ 34

MAGATZEM DE  
**PAPERS PINTATS**  
PER A DECORAR HABITACIONS

FILL DE  
**JOSEP GUASCH**



RAURIC, 8      TELÈFON 10686  
BARCELONA

RAJOLS - CERAMICA - TERRA CUITA  
**CASIMIR VICENS**



BARCELONA  
CARRER TALLERS, 72      TELÈFON 15644

PINTURA I DECORACIÓ

# VILARÓ I VALLS, S. A.

MUNTANER, 155-157 - BARCELONA



Domassos,  
velluts, tapisseries,  
pantalles, cortinatges,  
cretones, catifes i tapissos.

## RODRÍGUEZ GERMANS

Rambla de Catalunya, 12 - BARCELONA

Casa a Madrid: Carrera de Sant Jeroni, 34

## SALÀ BARCINO

EXPOSICIÓ DE PINTURES → ART ANTIC I MODERN

Mars, Motlures, Policromats,  
Gravats. ⊙ Relleus, Vidres  
Objectes d'art i per a regal.



V. García Simón

Rambla Catalunya, 29 - Barcelona

Telefon 15677

## Cristalleria Catalana, S. A.

Successora d'E. BUXERES, BUXERES I  
ABELLA, LL. RIGALT I J. COLL ESCOPET

Conseller Delegat i Director Artístic:

LLUÍS RIGALT

Central: Ronda de Sant Antoni, 56 - Telefon 22035

Sucursal A: Paloma, 50 - Telefon 10663

Sucursal B: Sardenya, 519 - Telefon 54085

Sucursal C: Carme, 50 i 52 - Telefon 15425

Vidrieres d'art - Muntures en plom i llautó - Esmalts al  
foc damunt vidre, cristall i ceràmica - Vidres i cristalls  
plans i corbats - Baldoses - Baldosetes - Gravats - Biselats  
Miralls - Mars - Motlures - Articles d'escriptori, etc.

Medalla d'Honor: Barcelona 1923

Medalla d'or: Paris 1925 Gran Premi: Barcelona 1929

## EUSEBI BUSQUETS

MESTRE DECORADOR

FA SABER ALS SEUS  
CLIENTS I AMICS EL  
TRASLLAT DEL SEU ES-  
TUDI AL CARRER DE

ROSSELLÓ, 286, PRAL. 1<sup>a</sup>

BARCELONA

PUBLICACIONS DEL "FOMENT DE LES ARTS DECORATIVES"

## Per la bellesa de la Llar humil

Recull d'orientacions

Obra profusament il·lustrada amb  
50 làmines en negre i en colors

Alçats i plantes d'edificis, conjunts de  
decoració interior, moblament, etc.

PREU: 18 PESSETES

PUBLICACIONS DEL  
"FOMENT DE LES ARTS DECORATIVES"

# ANUARI

AQUESTA INTERESSANT PUBLICACIÓ, QUE COMENÇA A PUBLICAR-SE L'ANY 1919, OBTINGUÉ, DES DE BON PRINCIPÍ, LA MÉS BONA ACOLLIDA ENTRE ELS NOSTRES ARTISTES I AFICIONATS ANY 1924-1925 - VOLUM DOBLE 40 PTES.

## GUIA DE LES ARTS I BELLS OFICIS

### Antiguitats

ESCLASANS VDA. TRIUS, MARIA; Pietat, 10

### Antiguitats (Restauradors d')

FORCADA, PERE; Palla, 12

### Art i restauració

CODINA, JOSEP, Rosselló, 214 i Banys Nous, 14.  
Tel. 19685.

### Barnissos

BRUALLA, ANTONI; Progrés, 41. Tel. 74534.

### Ceràmica

CASADEMUNT, MODEST DE; Fàbrica a Sabadell. Exp.  
i venda, Claris, 119.

S. A. XUMETRA; Bruc, 56 Tel. 11918. Sucursal: Sant  
Andreu, 299.

SUNET URGELLÉS, S.; Carrer n.º 4 (Sans). Tel 32523  
VICENS, CASIMIR; Tallers, 72. Tel. 15644

### Comptadors d'aigua

PUJADAS, ISIDRE; Aribau, 56. Tel. 70712

### Construcció i decoració

DOMINGO I JOVER; Consell de Cent, 163. Tel. 30897  
MOYA, J.; Aragó, 184 Tel. 73852

ROCA I ANGERRI; Corts, 306-308. Tel. 30277

### Constructors d'obres

AGUSTÍ, JAUME; Aragó, 222, ent. Tel. 11966

MESTRE DOMINGO, RAMON; Diputació 288 Tel. 10732

PAMIES GERMANS; Via Laietana, 54. Tel 22186

TORRES, ANTONI; Diputació, 290. ent. Tel. 18097

### Contractistes d'obres

AMARGÓS PELLICER, J; Ausies March, 2. Tel, 13582

ANONIMA DE CONSTRUCCIONS, SOCIETAT; Pe-  
lai, 50. Tel. 14918.

ROVIRA, BALDOMER; Passeig de Sant Joan, 6

### Decoradors

BUSQUETS, EUSEBI; Rosselló, 286. pral., 1.ª

### Decoradors en laca japonesa

SARSANEDAS & WOKAMOTO, S. EN C.; Campo Sa-  
grado, 28

### Decoradors d'interiors

COSP, VDA DE PERE; Rosselló, 231. Tel. 73574

### Dibuix i pintura (Efectes de)

GUARDIOLA, Y. Suc. Frigola i Queralt; València, 199  
Tel 74205

HORTA, CASA MIQUEL; Avinyó, 7. Tel. 14993

TEIXIDOR, ANTIGA CASA; Rambla. de Catalunya, 89  
Tel. 70672

TEXIDOR, VDA. D'E.; Ronda S. Pere, 16. Tel. 11623

### Ebenistes

CAMPAÑA, JOAQUIM; Córsega, 561

FRANCOLÍ, JOAN; Vil·lhonrat, 30. Tel. 34749

LINARES, A.; Riera Alta, 21. Tel. 15353

MIQUEL, JOAN; Roger de Flor, 251. Tel. 53893.

PUIGDENGOLAS, JOAN; Nou de Sant Francesc, 3.  
Tel. 19164.

RIBAS, VDA DE JOSEP; C. de Cent, 329. Tel. 14657

### Electricistes

FRANCH, JOSEP; Corts, 682. Tel. 16621

### Escultura i decoració religiosa

ESPELTA; València, 200. Tel. 78001

### Escultura religiosa i decoració

CASTELLANAS, TALLERS; Balmes, 123. Tel 71237

RIUS, CLAUDI; Rosselló, 195. Tel. 74201

(Vegi's la pàgina següent)

# GUIA DE LES ARTS I BELLS OFICIS

(Vegi's la pagina anterior)

## Estereotipia i Galvanotipografia

ROCA GERMANS, S. L.; Corts, 462. Tel. 34826

## Estudadors

CASA PETIT-RAMON GAUSSET; Rocafort, 108. Tel. 30966

## Fotografia (Materials per a la)

RIBA, VÍDUA D'ENRIC; Rda. Universitat, 37. Tel. 18651

## Fotògrafs

AREÑAS, RAFAEL; Passeig de Gràcia, 21

## Fotògrafs industrials

«ALBERTÍ», FOTOS; València, 312. 1. 2. Tel. 78256

SALA CAMPAS, JOSEP; Còrsega, 413, ent. 2.

## Fotogravadors

ESTEVE FELIU, FRANCESC; Via Laietana, 15 Tel. 17069

## Fumisteries

MAS BAGÀ, S. A. M.; València, 346. Tel. 37016

## Fusteries

CASAS FRANCESC; Diputació, 121. Tel. 324.

MONCANUT, FILL DE D.; Paris, 125. Tel. 70966

NIUBÓ I CIA., BALTASAR; Pge. Forasté, 17. Tel. 72553

## Fusteries mecàniques

BIOSCA, PERE; Sant Gervasi, 103. Tel. 74714

FUSALBA; JOAN, Avinguda de la República Argentina, 238. Tel. 75105.

MAÑA, JOAN; C. de Cent. 63. Tel. 30633

RUIZ, JOAN (Successor de Calonja); Roger de Flor, 141

## Galeries d'art

SALA BARCINO-V. GARCÍA SIMÓN; Rbla. Catalunya, 29. Tel. 15677

## Guixaires adornistes

AVILA, JACINT; Passeig St Joan, 73. Tel. 75071

CASASÚS, JOSEP; C. de Cent. 474. Tel. 53712

COLL, PERE; Corts, 473. Tel. 34673

## Imprentes

TOBELLA, RAMON; Carme, 18. Tel. 19634

## Jardineria

FABREGAS, R.; Pare Claret, 83. Tel. 52065.

## Joiers

SUNYER, RAMON, Granvia, 660. Tel. 11247

## Joiers-Rellotgers

ROCA, JACINT; Rambla del Centre, 33. Tel. 19562

## Làmpares

BALCELLS, FRANCESC; Rambla de Catalunya, 29. Tel. 14264

BIOSCA I BOTEY; Rbla. Catalunya, 129. Tel. 73536

CORBERÓ, PERE; Aribau, 103. taller. Tel. 71372

## Marc, gravats i imatges

SERRA JOAN; Canuda, 33. Tel. 17207

## Marc i Motlures

AMIGÓ, ANTIGA CASA; Petritxol, 10

## Metallistes

BIOSCA I BOTEY, Rbla. Catalunya, 129. Tel. 73536

BOLIBAR, SANTIAGO; Rbla. Catalunya, 43. Tel. 19543

CORBERÓ, PERE; Aribau, 103. taller. Tel. 71372

DOMÈNECH, OCTAVI; Tallers, 45. Tel. 16306.

## Miralls

TERRÉS CAMALÓ, EVARIST; Llàuria, 9. Tel. 12037

## Mobles i decoració

CASAS, LLORENÇ; Galileu, 50-51-53. Tel. 30537

DOMINGO I SABATÉ, SUCCESSORS DE; Sans, 112 i 114. Tel. 30104

PARCERISAS I CIA.; E. Granados, 90. Tel. 72573

PRAT, JOSEP; Ferlandina, 67. Tel. 18286

SALAT GERMANS; Bailén, 195. Tel. 73409.

## Mosaics

ARMENGOL, ANTONI; Diputació, 222. Tel. 21571

ESCOFET I CIA, S. EN C., E. F.; Rda. Universitat, 20. Tel. 12992

## Mosaics ceràmics de grés

PUJOL I BAUSIS, FILL DE JAUME; Tallers, 9. Tel. 15864

## Mosaics romans

QUEROL, ELISEU; Dos de Maig, 273. Tel. 50383

## Motlures, marcs i miralls

ANDREU, CASA; Salmerón, 81. Tel. 74775

GASPAR, JOAN (Casa Benitez); Consell de Cent, 323 Tel. 12064

## Papers fotogràfics

LLIMONA, JOAN; Pere IV, 179. Tel. 51391

## Papers pintats

BERTRAN; JULIÀ, Cardenal Casanyas, 11. Tel. 18956.

GIRONA, JOSEP; Corts, 661, Tel. 53536

GUASCH, FILL DE JOSEP; Rauric, 8. Tel. 10686

LLOP, JOSEP; Rbla. Catalunya, 59. Tel. 13284

MARTINEZ, LLUIS; Av. Alfons XIII, 367. Tel. 77817

RENALIAS, C.; Pi, 11

## Parquets i decoració

CASAS FRANCESC; Diputació, 121. Tel. 32504.

PLANELLS, QUERALTÓ I CIA. S. L.; Sta. Elena, 6 Tel. 16843

## Pedra artificial i decoració

SAGARRA, TALLERS; Corts i Prat de la Manta prop Riera Blanca. Tel. 35221.

## Pedra artificial i Tuberia de portland

FLORESTAN BEN; Mallorca, 405. Tel. 54406

## Pintors decoradors

ALSAMORA, AMADEU; Aragó, 143. Tel. 32724.

BERNAT, JOSEP; Corts, 645. Tel. 26686

CALVET PARTAGAS; Sant Honorat, 7. Tel. 19365

CASALS PEYPOCH, J.; Roger de Flor, 164. Tel. 55037

PASCUAL, PERE; Mallorca, 255, Tel. 70702

TOLOSA, AURELI; Pl. Letamendi, 29. Tel. 74536.

VILARÓ I VALLS, S. A.; Muntaner, 155-157. Tel. 76472

## Pintors escenògrafs

ESCENOGRAFIA BATLLE I AMIGO; Saragossa, 24

## Portes de ferro

IBAÑEZ, R.; Villarroel, 181. Tel. 72624

## Projectes de mobles i decoració

BARÓ, CARLES M.<sup>a</sup>; (S. G.) Musitu, 1

## Propaganda (Articles per a)

BASA I PAGÉS; Calàbria, 66. Tel. 33368

## Reproduccions d'Art escultòric

LENA, S. A.; Rosselló, 238 (tocant al Pas. de Gràcia)

## Retauls, daurats i policromia

SABATÉ PASTOR, BONAVENTURA; Aragó, 187

## Serrallers

ANDORRA, JOSEP; Sant Pau, 69. Tel. 17204

CALIX, BENET; Prov. de l'Institut de Cultura i B. P. de la D. Rocafort, 25. Tel. 33648.

RAMIS, JOAN; València, 436 (prop Marina) Tel. 53702

ROSICH, RAMON; Perill, 7 i Llibertat, 6. Tel. 72004

SARRIAS, MANUEL; (S. G.) Bolívar, 22. Tel. 70005

## Talladors i gravadors de cristall a la roda

ESCOLÁ, MIQUEL; Alcolea, 135 i Melcior del Palau, 38 Tel. 30306

## Tapissers

GILABERT JOSEP; P. de Gràcia, 114. Tel. 72586.

LLOSÀ, PERFECTE; Balmes, 128. Tel. 73434

## Tapissos i catifes

AYMAT, TOMÁS; Carrer d'en Villà, ST. CUGAT DEL VALLES. Tel. 20

## Teixits per a mobles i decoració

TRONC, ALBERT; Rbla. Catalunya, 32. Tel. 17476

## Tintorers

RIALP, TINTORERIA; Diputació, 298. Tel. 18187. Suc. n.º : Regina Pacis, 9. Suc. n.º 2: Avinguda Alfons XIII, 520. Tel. 76551



## La gestació del projecte

**S**i ens fixem en els dos avantprojectes que publiquem de l'edifici del Banc de Biscaia i amb el que definitivament ha estat executat, tot seguit ens adonarem de la gran diferència que va de la idea primitiva a la que, per fi, ha estat duta a realització. I és que la construcció d'aquest edifici ha anat precedida d'un llarg procés d'adaptació fins a arribar a coincidir amb la idea que l'Ajuntament, representat pels seus tècnics, té o tenia formada del que ha d'ésser la Plaça de Catalunya.

Se'ns obligà primerament a disminuir l'alçada de l'edifici i les dimensions de la torre; posteriorment, que les coronises fossin a igual alçada i a la mateixa proporció que les de la casa que fa xamfrà amb l'Avinguda del Portal de l'Angel, i, per últim, se'ns obligà a la supressió de la torre, tot al·legant que s'havia de considerar com un tot la línia de façanes que va des de la Rambla al Portal de l'Angel i, en conseqüència, el nostre edifici no podia tractar-se com si fos de cantonada.

Lligats d'aquesta faisó, serà fàcil comprendre les grans dificultats oposades al nostre projecte, majorment en obligar-nos a tractar un edifici que, efectivament forma cantonada, com si no ho fos. Encara, en suprimir-nos la torre (de la qual vam aconseguir conservar la impressió reculant el cos central a l'altura dels àtics), se'ns obligà així mateix a afegir a la façana quelcom més acadèmic del que s'havia projectat en principi, i aquesta és la causa que apareguin en el cos d'àtics les columnes de granit la forma de les quals tan desentona del ritme general de l'estil adoptat, a l'extrem de fer millor i més harmoniosa la part de façana corresponent al carrer de Rivadeneira, la qual no les presenta.

MANUEL I. GALÍNDEZ



## El que hem de fer de Barcelona

**P**ere Coromines va donar una conferència bellíssima, glossant aquest tema en inaugurar el cicle de conferències organitzat pel Círcol Artístic amb motiu de la celebració del Concurs de pintura convocat sota el lema *Barcelona vista pels seus artistes*. Avui que parlem d'aspectes urbans ens plau referir-nos-hi i comentar-la, ja que tota ella és un al·legat en pro de la idea (tan cara a nosaltres) de la Catalunya-Ciutat.

Els orígens de Barcelona es perden i s'emboiren en la llunyania dels temps primitius, i per això Coromines diu, ja que no és possible establir de manera certa la veritat històrica, que, si nosaltres volem, Heraclès en serà el fundador. La nostra fe en la llegenda heraclida justificarà per si sola l'origen heroic de la ciutat. Cal per això que quan pensem en ella, quan ordenem la seva creixença, quan comprometem el seu esdevenidor, sempre que preveiem com ha d'ésser i on ha d'arribar, en proveir-la de monuments i de jardins, ens comportem com si talment hagués estat fundada per Heraclès. Poc comptarà la veritat històrica, ja que si amb el pensament posat en Heraclès l'anem fent, serà com si realment el semidéu de Tebes l'hagués fundada. Belles paraules que haurien de presidir i regir com un dogma tots els nostres afers urbans.

El senyor Coromines diu que l'acceptació de la llegenda heraclida no comporta pas la negació d'una major antigor de la nostra urbs. Efectivament: és molt probable que ja de molt abans de la vinguda dels grecs a les nostres platges existís, a redós del Montjuïc, un poblat el qual podria identificar-se amb la hipotètica Laie les restes de la qual potser caldria cercar a l'altre cantó de Montjuïc, cap a la banda de Sans, on sembla que realment alguna vegada ha estat comprovada l'existència de restes testimonis d'una civilització molt antiga, anterior sens dubte a la vinguda de grecs i fenicis.

Sigui quin sigui l'origen de la ciutat de Barcelona, el senyor Coromines es plany de l'oblit en què s'han tingut els constructors de la *Colònia Favència Julia Augusta Pia Barcino*, els quals foren els veritables fundadors de la ciutat actual, a través de la ciutat medieval, que fou la continuadora d'aquella Colònia Favència, fundada pels romans a començaments del segle i o a les acaballes del ii abans de Jesucrist, i no de l'altra o de les altres aglomeracions urbanes que podien haver existit amb anterioritat, i proposa esmenar l'oblit sofert donant el nom de *Via Favència* al tros de la Via C. que ha d'anar de la Via Laietana a la Rambla. Tampoc no cal deixar en oblit la *Via Julia* i la *Via Augusta* sempre que aquests noms els portin carrers que veritablement siguin dignes d'os-

tentar-los. Perquè si avui Barcelona ha sortit a l'arena on es disputa el campionat del mar llatí, per arribar a assolir-lo (argumenta el senyor Coromines) cal adquirir la plena consciència que no s'és un pervingut. ¿Per què, ja des d'ara, no reservem aquests noms tan evocadors per a les altres dues porcions de la Via C. que han de continuar-la a través del nucli antic?

La Barcelona d'avui ja no és ni la *Bàrkilo* heracliota ni la *Colònia Favència* romana, ni tan sols aquell burg medieval que en fou la continuació. Tres cinnyells de muralles han estat romputs perquè s'sposaven a la seva creixença, i ara la ciutat s'estén ja lliure per tota la plana i s'enfila costa amunt de les muntanyes que li fan de capçalera. Barcelona ha estat fundada per tercera vegada. Però la ciutat vella no és un destorb per a l'establiment de la gran metròpoli mediterrània que tots somiem, ja que n'hem fet el seu *pròton*. Per això cal tractar-la com un monument, com una peça de museu la qual només cal conservar i netejar i reconstruir allò que hagi estat maltractat.

I ara fixeu-vos en aquestes paraules, tan juntes que no comporten rèplica: «Si encara la circulació interior imposa l'obertura d'un carrer transversal, cal estudiar-la bé i abandonar el criteri bàrbar de l'amplada uniforme i de la trajectòria recta. Les sinuositats i els eixamplaments no han d'obeir tampoc a un propòsit barroc, *perquè sí*, que seria absurd, sinó a motius justificats d'estètica urbana, entre els quals haurien de dominar l'economia de tota destrucció innecessària, la conservació dels bells edificis, l'encaix amb la urbanització dels voltants i el respecte del seny arcaic i de la perspectiva. Prenem exemple de l'antiga ciutat germànica de Francfort del Main que, en haver d'adaptar la vella *Zeil*, com si diguéssim la seva Rambla, ho féu amb un veritable esperit medieval.

«Perquè els qui van concebre la pensada salvatge de continuar els carrers de l'Eixample cases a través de la ciutat vella, com si aquell cos vivent i sagnant fos un erm del qual no calia fer cabal, encara tindrien l'excusa de la seva infància, perquè aquella Barcelona que acabavem de fundar per tercera vegada es trobava en la inconsciència bàrbara dels primers anys de la seva vida. Però si allò que aquells havien pensat i que, posats a fer-ho, potser no haurien gosat a fer, nosaltres ho féssim, no tindríem excusa ni perdó de Déu.»

Barcelona ha d'esdevenir la Metròpoli de l'Occident mediterrani. Per aconseguir-ho ha de restar fidel a la idea que ella ha restaurat, a la seva categoria de Capital de Catalunya, sense, però, que d'aquesta idea no en faci un principi exclusiu, hostil i esquerp, sinó una norma de vida apta per a presidir en la Renaixença mediterrània a l'esclat d'una nova cultura. Aquesta categoria de Metròpoli d'Occident no l'obtindrem pas per mitjans materials, sinó per la força de l'esperit. Tots els homes, vinguin d'on vinguin, han de trobar-se bé a la nostra ciutat. Llur treball els dóna dret a gaudir de la part de riquesa material que contribueixen a crear. Però l'esperit, l'herència espiri-

tual que els nostres avantpassats ens han llegat és nostra, i ningú no té dret a arrabassar-nos-la. I aquesta herència Barcelona està obligada a defensar-la, no oblidant mai que, per damunt de tot, és una metròpoli catalana i que no s'ha de confondre la hospitalitat i la cortesia amb la disminució de la pròpia personalitat.

Barcelona exerceix una forta atracció no solament damunt la població catalana, sinó també més enllà, vers les terres d'Ibèria. Però no es pot dir que sigui una ciutat tentacular o xucladora d'energies, ja que la seva irradiació cada dia és més potent i s'estén per tota la terra catalana, l'urbanitza i fa que els seus habitants perdin cada dia més llur condició diferencial per emprar, moralment i materialment, el tipus ciutadà.

I aquí sí que trobem el veritable fonament de la seva categoria de metròpoli, ja que amb la seva força expansiva Barcelona fa que tot Catalunya esdevingui una gran ciutat i que les carreteres siguin com a carrers que des de la Plaça de Catalunya s'estenen en un radi de doscents quilòmetres cap a tramuntana, cap a mitgorn i cap a ponent, fins al Portús i al Port de la Bonaigua, a Fraga i a Mequinença, i part d'allà de l'Ebre fins a les riberes del Sènia. Tots els catalans hauriem de tenir, doncs, a Barcelona el dret de ciutadania. Heus aquí allò que fa i farà de Barcelona una metròpoli i que permetrà als catalans de poder dir, estrafent la dita llatina:

*Barcino communis nostra patria est.*

Però no ens deixem dur d'entusiasmes excessius; siguem cautes, prudents i estalviadors. «Assimilem el que tenim, ordenem aquesta gran estesa d'obra i de vies començades. Lliguem caps. Passem comptes. Fem-nos dignes de la feina i de l'hora. Vulguem fer de Barcelona la metròpoli de l'Occident Mediterrani. Però pensem que on no hi ha llibertat no hi ha hegemonia, i tot allò que no puguem fer amb les nostres forces només amb la llibertat de la pàtria podrem pagar-ho.»

I així acaba, amb aquestes paraules tan amarades de seny pairal, aquesta admirable apologia de Barcelona, aquesta fervent oració ciutadana d'En Pere Corominas de la qual havem intentat donar una idea.

DÓRIC



## El Museu de les Arts Decoratives

L'adveniment de la República a Espanya plantejà el problema de la destinació que havia de donar-se als edificis que havien pertangut a la Corona. Aquest problema gairebé arreu ha estat resolt destinant els palaus a altes institucions de cultura i els jardins annexes a parcs públics. A Barcelona, el sistemàtic allunyament de la reialesa, accentuat encara per l'ancestral antipatia dels Borbons envers la nostra terra, hauria fet que aquest problema no s'hi hagués presentat a no ésser pel flamant palau de Pedralbes ofert per la rància (en el sentit directe i figurat del mot) aristocràcia barcelonina i l'Ajuntament de la primera dictadura a l'ex-rei Alfons. El govern de la República acordà, amb molt bon encert, que aquest palau tornés a l'Ajuntament de Barcelona, el qual, un cop fet l'inventari i possessionat del seu contingut, el posà a disposició de la Comissió de Cultura perquè dictaminés la destinació que havia de donar-s'hi.

La Junta de Museus, que ja de temps tenia el propòsit de la creació del *Museu de les Arts Decoratives*, el qual li facilitaria l'exhibició de molts materials actualment emmagatzemats per manca de lloc o per no tenir cabuda dins les sèries fonamentals i metodiques del Museu de la història de l'art de Catalunya, que és el que ha calgut atendre fins ara preferentment, ha trobat l'ocasió propícia i per a donar-li aquesta destinació ha sol·licitat de la Comissió de Cultura la cessió de l'esmentat palau, el qual ni per la seva història ni pel seu valor intrínsec no valdria la pena de conservar. Així és com, gràcies a la intervenció de la Junta de Museus, l'ex-palau reial de Pedralbes ha estat destinat a *Museu General de les Arts Decoratives*.

Aprovat el dictamen que la Comissió de Cultura de l'Ajuntament presentà al Ple Consistorial del dia 2 de setembre i, les condicions que reglamenten la utilització que la Junta de Museus pot fer de l'edifici, aquesta es possessionà de la part que li ha estat destinada i ben aviat seran empresos els treballs d'instal·lació d'aquest nou museu tan necessari a Barcelona. El senyor Joaquim Folch i Torres, director dels Museus, en un treball publicat al *Butlletí dels Museus d'Art de Barcelona* d'aquest mes ens assabenta de tots aquests extrems, i també dels materials que actualment posseeix la Junta de Museus, els quals passaran a formar-ne part. Nosaltres creiem que aquest museu és cridat a exercir una gran influència en l'esdevenidor artístic de Catalunya i que pot contribuir a salvar moltes coses que actualment corren perill de perdre's irremeiablement. Escampats çà i enllà de la nostra terra existeixen encara mants exemplars de decoració

interior i de mobiliari dels segles XVIII i XIX, del nostre bell Lluís XVI i del nostre Imperi, tan característics, que bé caldrà recollir. I això a Barcelona mateix, dins el barri de Sant Just, i a fora, a can Vinyals de Terrasa, a can Cabanyes de Vilanova, i tants i tants altres. ¡Quantes coses no s'han perdut per manca d'aquesta atenció amorosívola envers aquests modestos testimonis del nostre passat artístic, els quals no havem valorat degudament, enlluernats com estàvem pel record dels grans exemples que ens oferia la història de l'art universal! Arreconats a les golfes o entaforats pels soterranis de masies i palaus, la incurança i la barroeria dels servents han completat l'obra destructora començada pels amos.

Dels meus pelegrinatges en recerca dels testimonis del nostre art popular, recordo encara amb dolor els moments de muda ràbia experimentada a la vista de la resta d'exemplars irremediablement perduts, o bé que corrien el risc de perdre's, i constatar la meva impuixança per a evitar-ho. Un dia eren unes portes de noguera amb belles talles d'imatgeria gòtica, restes d'un moble desaparegut ja, deixades podrir en un recó d'estable; un altre dia un cadiratge de línies impecables que els corcs reduïen inexorablement a pols allà a les golfes; un altre, una petita carrossa barroca, vehicle per a infants, construïda talment com les grans carrosses pomposes, amb escultures i policromies i ferros treballats i corretjam, tot fet malbé, tot esmicolat per la mainada dels masovers i els seus companys, cansats de jugar-hi; altra un sobre de taula amb embotits de banús i vori clavats barroerament damunt uns cavallets de fusta de pi, en substitució de les seves primitives potes, i deixat a l'era, on el sol i la pluja completaven l'obra destructora; i tants i tants exemples com podrien presentar tots els qui s'han dedicat a aquesta tasca obscura de la reconstrucció del nostre passat artístic.

Si, concretant-nos a Barcelona solament, ens fos possible ara reunir tota la riquesa artística desapareguda dels vells casals barcelonins i, sobretot, de les riques masies dels voltants de la ciutat, des de les Corts a Sant Martí, quedariem astorats i avergonyits de la nostra ignorància i del nostre culpable indiferentisme.

Cal esperar, doncs, que amb la creació d'aquest *Museu de les Arts Decoratives* la gent s'adonarà de moltes coses que ara li passen desapercebudes per desconèixer llur real valor.

No cal remarcar que totes les nostres simpaties són per a aquest Museu, al qual oferim ja, des d'ara, la nostra més entusiasta col·laboració.

B. A. d'Oc.



## Una altra nova evolució de la pintura?

**L**es manifestacions de la pintura i de l'escultura, d'ençà d'uns quants anys, abans i després de la guerra, varien ràpidament de nom i, per tant, de forma. Sembla, amb aquesta volubilitat, que la minoria de la humanitat que es dedica a una i altra cerqui establir una norma definitiva sota la qual treballar i assossegar així en ella el seu desig de donar-los d'una vegada un nom que s'ajusti la caràcter de la nostra època.

L'art, posant com una utopia que ell pot tenir una o moltes finalitats, avui tendeix a anar al revés de la que fins ara principalment havia tingut: la de seleccionar i individualitzar la imaginació i la seva representació.

L'artista elaborava i elabora amb temes i imatges de la seva vida de fantasia. Par-teix d'un punt o principi tangible, la vida real, és clar, que viu al seu entorn; però fins ara n'estava força distanciat. Aquest treball intel·lectual, seleccionat i viscut per un sol individu és el que hom fa avui. Per tant, la representació de la plàstica, fins ara, no tenia altra missió ni fi que la d'exercir una emoció estètica en la sensibilitat de l'individu-espectador. Avui l'art pren un altre camí: d'humà que ha estat sempre, s'humanitza. És a dir, s'acosta, més comprensiu que en cap època, a la multitud heterogènia. Passa del seu destí d'esbargir l'esperit, sota una forma abstracta, a aproximar-se als problemes vitals, els fets reals, quotidians, que viu l'home i de les coses que el volten.

L'art s'humanitza perquè serveix de propàganda per a aquests aguts problemes de l'home; o bé són els artistes els qui, com molt bé podria ésser, en viure dins l'espessa atmosfera de la vida real que pesa fortament també damunt d'ells, han d'abandonar llur somni fantasiós i es senten aleshores moguts vers l'ajut de l'home.

Si ens pensem estar en un moment de decadència del sentiment, hem de foragitar aquest temor. A Alemanya aquest sentiment d'expressar la vida de la col·lectivitat ha sorgit de sobte en les exposicions d'ara. L'artista comprèn que ha de representar la vida de l'individu amb les seves vicissituds i no la que s'imagina al marge d'aquesta vida.

Aquest, diguem-ho així, socialisme-humanitarisme, tindrà seguidors en altres països? Qui sap. ¿Serà una nova forma com la que han exposat els surrealistes, expressionistes,

constructivistes i d'altres? ¿Formes totes elles insatisfactòries, a les quals hom vol donar un caràcter permanent que no podem assolir perquè en la nostra època no s'ha arribat al moment madur per a produir un fort esclat?

¿O bé serà, aquest nou aspecte de representació plàstica a què ens referim, una veritable orientació?

Tampoc ací no podem determinar res ni posar cap esperança, però sí que hem de dir que no fóra estrany que el veiéssim reeixir, aquest ideal, puix que el problema de la vida social ofereix un camp molt vast d'emocions ètiques i estètiques.

ELVIRA AUGUSTA LEWI



## **Les Exposicions**

### **Setembre**

La inaugural d'aquest curs ha tingut lloc el 26 de setembre, a la Pinacoteca, on el nostre conegut dibuixant i caricaturista Xavier Nogués ha exposat una nombrosa col·lecció de gravats a l'aiguafort i a la punta seca, part dels quals són obres dels anys primers de la seva vida artística, encara que la majoria pertanyen a aquests anys darrers.

L'art d'En Nogués, prou conegut i únic entre nosaltres, una vegada més ha desvetllat la nostra admiració. Així, doncs, era d'esperar l'èxit que ha obtingut amb aquesta exposició arran de la qual tot comentari minuciós fóra, evidentment, superflu.

E. A. L.





# FURNITERIA CAMARERA

CUINES FIXES POR  
TATILS CENTRALS  
IESPECIALS. TERMO  
SIFONS. CALEFA  
CIONS. ESCALFA  
PANXES. ESTUFES  
SALAMANDRES

FÁBRICA: DIPUTACIÓ, 415-423 i SICÍLIA, 226-232. Telef 5072.  
DIPOÏT: HOSPITAL. 87-Telef 17091. BARCELONA