

REVISTA FOTOGRAFICA  
DE CATALUNYA

**A  
R  
T  
E  
D  
E  
L  
A  
L  
L  
E  
M**

DESEMBRE

**UTB**  
1934

Biblioteca de Comunicació  
i Història

ANY 2 - N. 19

PREU pts. 1'50

---

# HAUFF

## LA PELIKULA DEL DIA

---

Concurs fotogràfic permanent *Hauff* Trimestralment 76 Premis d'argent

---

Informe-u-vos a casa del vostre proveïdor o en la del nostre Representant:  
**GASPAR MAMPEL · DIPUTACIÓ, 294 · BARCELONA**

---

**HAUFF AKTIENGESELLSCHAFT · STUTTGART-FEUERBACH**

---

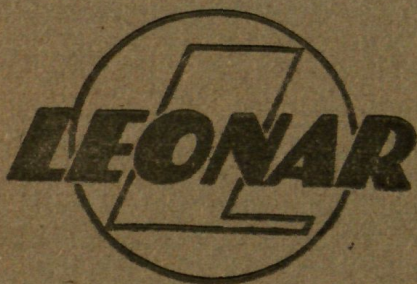
### Papers per a impressionar per contacte

- ▲ **AUTO**, paper de viratge automàtic, d'impressió aparent i en dos graus de contrast.
- ▲ **LUMARTO**, paper per a llum artificial en cinc graus de contrast
- ▲ **IMAGO**, paper per a llum artificial i per a l'obtenció de tons calents, en dos graus de contrast.

### Papers per a engrandir

- ▲ **ZITANO**, paper d'alta sensibilitat per la llum artificial i en dos graus de contrast.
- ▲ **GRANDAMO**, paper al bromur d'alta sensibilitat i en quatre graus de contrast.

Els papers fotogràfics **LEONAR**, són sumament fàcils de treballar degut al seu gran marge de latitud. La gran varietat de soports en que es fabriquen, facilita el poder escollir per a cada assumpte, la superfície més adient.



**LEONAR WERKE A.-G. - Wandsbek**

Representant general per Espanya:

**GASPAR · MAMPEL Diputació, 294 · BARCELONA**

**UWB**  
Biblioteca de Comunicació  
i Informació

# REVISTA FOTOGRAFICA DE CATALUNYA

REDACCIÓ - PROVENÇA, 287 - TELÉFON 71177

ANY. 2  
NÚM. 19

DESEMBRE - 1934

Núm. 1 esgotat - núm 5, 5 ptes.

PREU DE SUBSCRIPCIÓ:

Un any ptes. 12'00  
Núm. solt ptes. 1'50  
Núm. atrassat 2'50  
Estranger ptes. 15

## QUE POT ESPERAR-SE DEL REVELATGE?

per M. A. Delcroix

(Revue Française de Photo Cinematographie)

Amb la inserció en aquest número dels gràfics que il·lustren aquest article tan interessant, queda acabat l'estudi pràctic-científic de les diferents propietats dels reveladors segons siguin les necessitats del operador. L'alta personalitat que ha escrit aquest estudi es garantia suficient per a que tot bon aficionat en profundisi i asimili les seves ensenyances. En el nostre país no contem amb tècnics-científics que puguin donar nos estudis profunds com el que ha escrit el professor M. A. Delcroix: es per aquest motiu que hom te de recórrer a càtedras estrangeres per a nodrir la nostra revista d'articles d'alta vàlua científica.

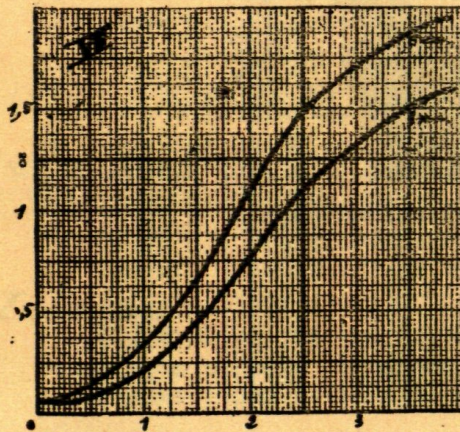


Fig. 7, Emulsió C.

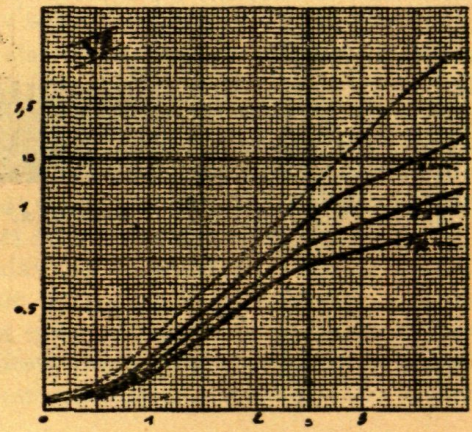


Fig. 7, Emulsió C. revelat a dos banys

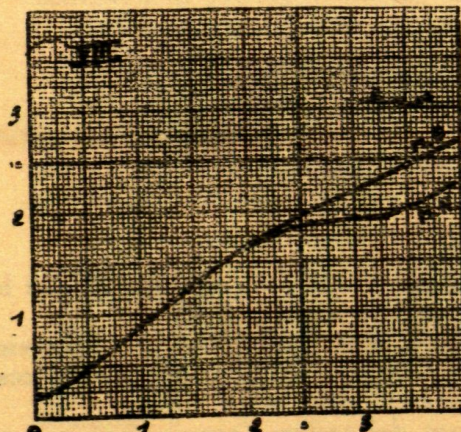


Fig. 8

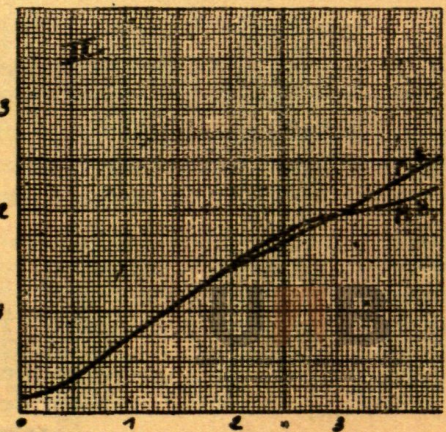


Fig. 8

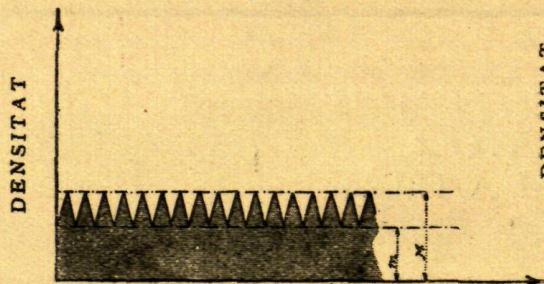
(Acabament)

# LES TRAMES

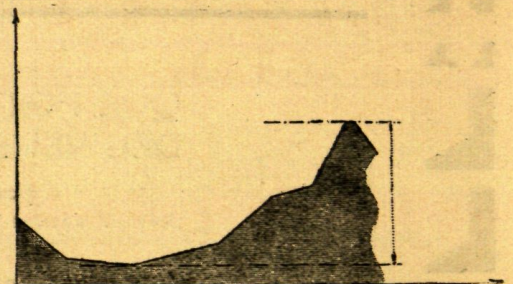
(Llur fabricació)

per Mr. Desrousseau, enginyer E. C. P.  
traduc. A. F.

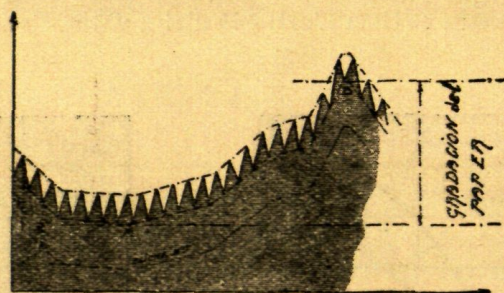
Gràfics corresponents al article publicat el prop passat mes de novembre (n.º 18), que serviran al lector per a major comprensió dels mètodes exposats pel seu autor.



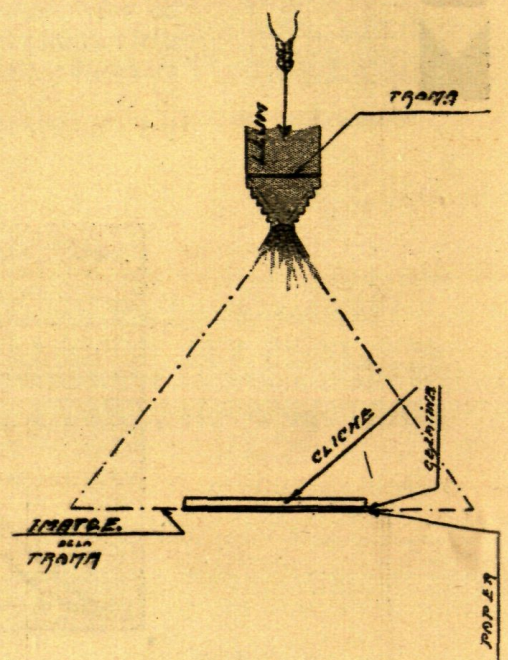
Esquema n.º 1. Trama



Esquema n.º 2 Clixé sol



Esquema n.º 3. Clixé i Trama superposats



Esquema general

(Acabament)

## RETOC INDIRECTE EN DIFERENTS PROCEDIMENTS QUE PERMETEN MODIFICAR L'IMATGE EN FER LA PROVA

per Joan Desrousseau, enginyer E. C. P.  
traducció per A. B.

En un precedent article hem estudiat el que hom pot fer en servir-se de les trames, i la manera d'utilitzar-les.

El retoc indirecte, així l'anomena Ch. Duvié, qui crec és el primer que ha mencionat aquest procediment, no és altra cosa que la utilització d'una espècie de segon clixé a manera de trama.

Fixarem damunt del tauler l'ampliadora per mitjà de xinxetes un full de paper blanc prim, de fibra regular, i a sobre es col·loca un full de paper transparent de calcar.

Tenint molta cura que aquest full de paper sigui ben fixat, estirat i sense arrugues.

La mida d'aquest full haurà d'ésser més gran que la prova que es desitgi obtenir amb marges compresos. Es fixarà l'indicat full sobre el tauler de l'ampliadora sols per tres costats a fi de permetre després posar o treure els fulls de paper complementaris (vegis fig. 1), pel costat no fixat.

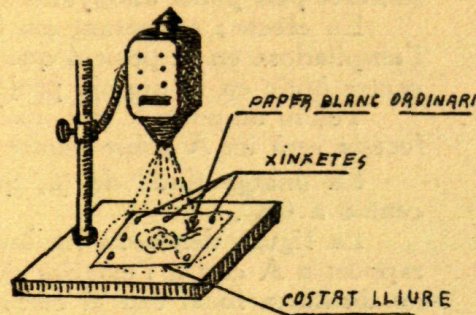


Fig. 1 - Posat al seu lloc el paper transparent i la imatge

Posarem a punt de focus el full de paper; sobre el mateix la imatge així projectada sortirà per tota la superfície del full col·locat dessota; la imatge d'un clixé, en el cas d'un tiratge per contacte, pot ésser retocat molt fàcilment amb llapis com un clixé ordinari, tot retoc, fet sobre el full de paper esdevindrà evidentment per un blanc sobre la prova. Sense que sigui necessari insistir es comprèn tot el profit que pot treure's d'aquest procediment (fig. 3).

Es faran a certa moderació tots els retocs que es creguin convenients, tenint cura que el paper estigui al seu lloc. Un bon punt els retocs fets, es col·loca a l'objectiu de l'ampliadora un tap de vidre vermell clar, el qual permetrà col·locar al seu lloc el paper senzill; si no es té a la mà aquest pot apagar-se el llum de l'ampliadora; es posa pel costat lliure o no fixat amb xinxetes, el paper sensible. Es col·loca sobre de tot un cristall molt net i gruixut amb el fi d'assegurar el complet contacte (vegi's fig. 2).

Aquest procediment és extremadament interessant i és el que sense contradicció, resulta més fàcil dels que permeten la intervenció personal.

Condueix al que sap manejar una mica el llapis, la goma i el difumin, encara que no sigui un artista a resultats esplèndits en el tiratge d'ampliacions sobre paper bromur, sobre tot per modificar i valorar fons de retrats artístics.

Es també un dels mètodes més còmodes i que solen emprar els qui es dediquen al procés al carbó, bromoli, que volen intervenir i fins modificar el clixé en varis aspectes en ajut d'aquell clixé suplementari:

Retoc sobre la imatge ampliada; (la menys aparent).

Sense necessitat de tocar el clixé, per tant cap fracàs pot esdevenir.

Si els primers resultats no són satisfactoris, únicament s'haurà fet malbé un full de paper bromur, amb la particularitat de no haver perdut el temps, si més no s'haurà hom practicat, sense que el clixé en valgui de menys.

A la manera com se fa l'ús de les trames, caldrà determinar el temps de pose d'acord amb els assaigs fets amb les proves de tanteig d'exposició. La superposició de la imatge projectada per l'ampliadora i el conjunt de retocs és en efecte un nou clixé que pot ésser molt diferent del clixé inicial baix el punt de vista de contrastos. A voltes si el retoc augmenta en intensitat pròpia a les densitats extremes i en el contrast de la imatge no modificada.

Superposició d'una imatge neta (a focus) i d'una imatge floud per modificació de col·locació en el seu lloc d'ampliació.

## PRIMER METODE

Es posa al seu lloc exactament; es dóna una fracció de temps necessari, s'apaga el llum de l'amplidora i es modifica d'alguns mil·límetres el focus i es dóna la resta de temps de pose necessària. S'impressiona després sota de la imatge focada una imatge floud fent variar el valor relatiu del temps de pose parcials i el floud de segona imatge, es pot variar fins que es veu la superfície de la prova final.

Una observació: aquest mètode presenta un inconvenient (fig. 4).

La imatge focada no està exactament sobre-posada a la imatge floud, sobretot pels punts allunyants del centre de la prova.

En efecte; exagerant els fets, o sia  $O$  al centre òptic de l'objectiu de l'amplidora en la posició que projecta una imatge focada,  $O$  aquest mateix centre òptic en la posició projectada d'una imatge floud.

Tenim un punt  $A$ , del clixé allunyat del centre d'aquest clixé a la imatge focada serà en  $A$  sobre centre secundari a  $OA$ .

La imatge floud de ( $a$ , quant l'objectiu és en  $O'$  serà en  $A$  sobre el centre a  $OA'$ .

La figura demostra fàcilment que  $A$  no es troba en  $A'$  però està per rapport a  $A$  cap a l'exterior de la prova, si s'obté el floud per disminució de distància focal cap el centre, en el cas contrari. Aquest decalc és per tant més sensible quant el focus es troba més allunyat del centre de la prova. Això és per descomptat, evident, degut a què el floud s'ha obtingut per modificació del rapport de l'ampliació.

## SEGON METODE

També és preferible emprar el mètodes següent:

Es necessari que l'objectiu de l'amplidora sigui portador d'un diafragma regulable. Es posa al punt del focus, quasi a tota obertura, es va tancant el diafragma fins obtenir una imatge detallada (a punt de focus). Es dóna una fracció d'exposició necessària a aquesta obertura, amb el qual tindrem la imatge neta, seguit obrint el diafragma, es complementa la pose total, tenint sempre en compte la relació de la nova obertura de l'objectiu.

Així es superposa el floud a la imatge. En aquest procediment el floud cobreix realment la imatge neta. En efecte; la imatge neta del punt  $a$ — està obtinguda per reducció de la taca floud, o siga per retrocediment dels raigs lluminosos fins a la reducció de la taca a la distància del cercle de difusió tolerada, o sigui a  $1/10$  e de mil·límetre, per exemple.

La figura 5 mostra que aquest punt es troba al centre de la taca floud i és igual per tots els punts de la imatge, ja siguin centrals o marginals.

El centre de la taca floud és en efecte sobre el centre secundari a  $OA$ , que troba la superfície sensible en  $A$ , imatge neta del punt de focus.

Pot ésser interessant intensificar en alguns punts el floud.

Si per exemple la imatge neta es presenta a  $F/40$  la pose corresponent a aquesta obertura és de 40 segons, es posarà:

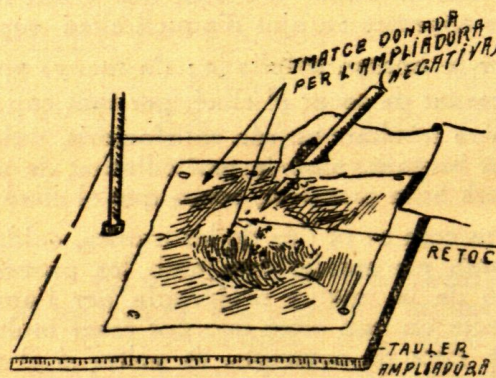


Fig. 2 - Retoc de l'imatge sobre el paper transparent on ella es forma.

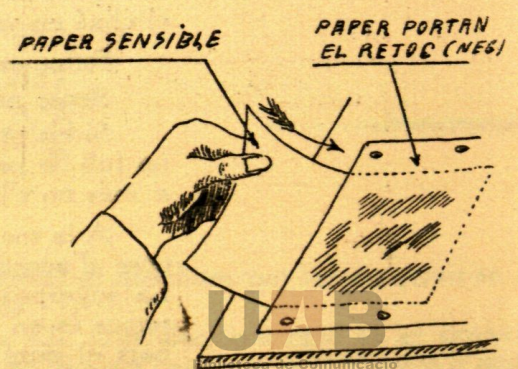


Fig. 3 - Col·locació en son lloc del paper bromur baix el paper transparent portant els retocs. Es cobrirà tot seguit per un cristall gruixut amb el fi d'assegurar un contacte perfecte.



RETORN  
BROMUR

M. QUINTANA

**UAB**  
Biblioteca de Comunicació  
i Hemeroteca General



TERREJANT  
BROMUR

ANTONI MERINO





LA PLAÇA GRAN  
BROMUR

J. JUNYENT JORBA



PORT DE BARCELONA  
BROMUR

LLUIS CORBELLA



DEL MEU JARDÍ  
BROMUR

FRANCESC CASTELLS



EL MEU CABALLET  
BROMUR

RAMÓN BORONAT



RECORDANT TEMPS PASSATS...  
BROMUR

F. DE P. PONTI



PAISATGE  
BROMUR

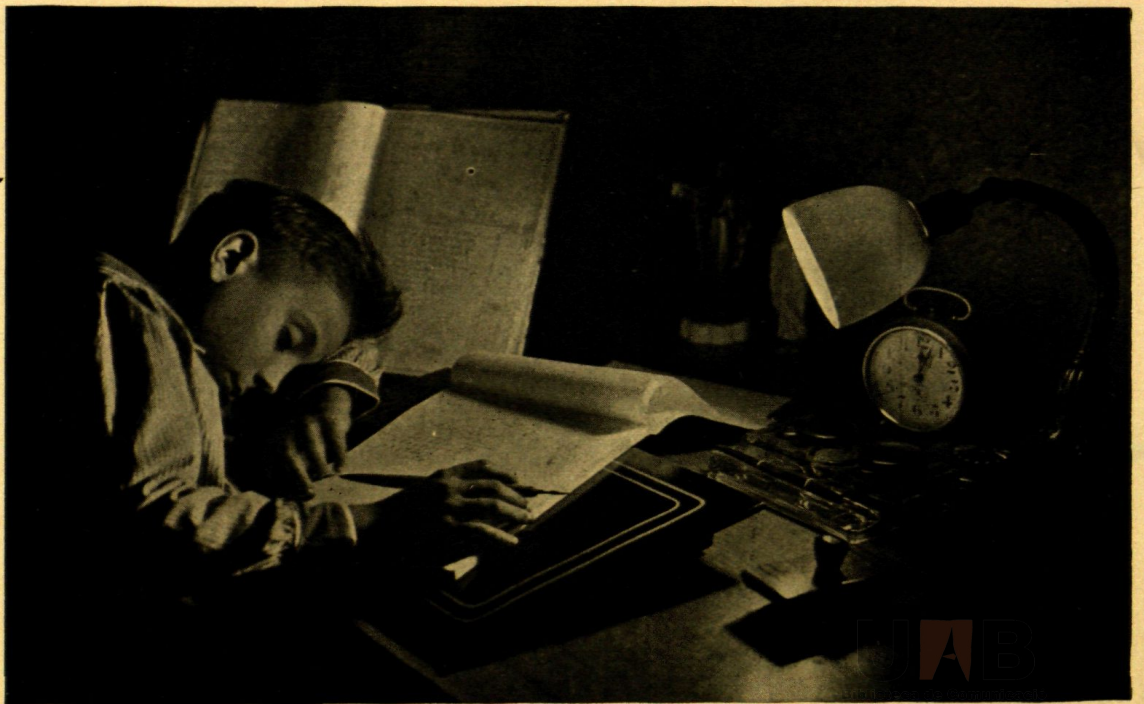
Biblioteca de Comunicació  
i Hemeroteca General

FELIP BORRAS



BATENT  
BROMUR

JOAN SARRIAS



QUANTS DEURES...  
BROMUR

i Hemeroteca General

A. PRUÑARROSA



CAMÍ DE LA MASIA  
CLOBROMUR

ENRIC AZNAR



I ARA QUE?..  
BROMUR

ROBERT JULIA

**UAB**  
Biblioteca de Comunicació  
i Hemeroteca General

20 segons a F/40 imatge neta.

11 segon a F/20 imatge mig floud.

11 segons a F/10 imatge floud.

En efecte, 11 segon a F/20 equival a 4 segons.

F/40; 11 segon a F/10, equival a 16 segons.

A F/40 i tot es posa, baix el punt de vista, temps de pose, com si s'hagués posat  $20 \times 4 \times 16$  segons, siguin els 40 segons suposats necessaris.

Aleshores es podrà procedir a la intensificació del floud que es desitgi, en dos o més vegades, l'exemple numèric no està mencionat sinó que per recordar-se bé de la necessitat de tenir-se en compte baix el punt de vista del temps de pose, en les diferents obertures de l'objectiu ampliador.

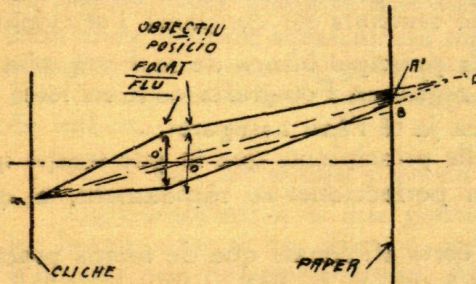


Fig. 4 - Demostració del decaic del floud en el cas de modificar-se el tiratge (exemple voluntàriament exagerat).

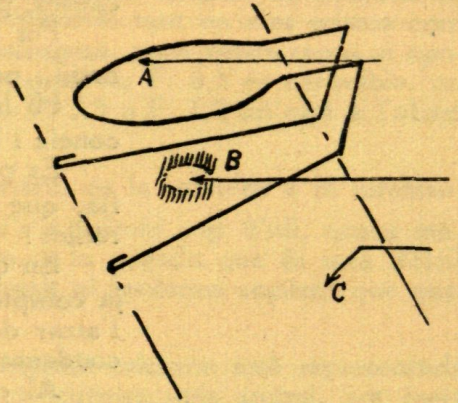


Fig. 6 - Montura del diafragma.

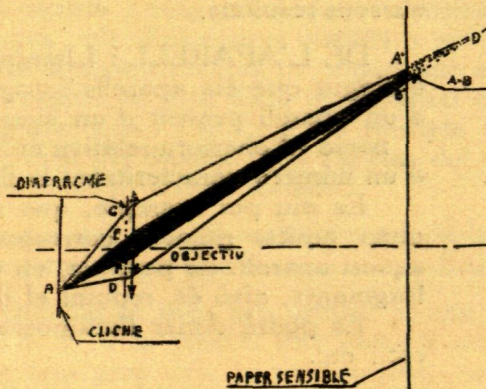


Fig. 5 - c-d: obertura completada. - e-f: obertura neta  
A' B' imatge floud de a.-A B: imatge neta de a és a dir cercle de difusió suportat. El floud envolta exactament l'imatge.

Els que no tinguin diafragma de regulatge en l'amplidora poden molt fàcilment construirse una montura de diafragma. Vegi's fig. 6.

Construir una montura qualsevulla adaptable sobre l'objectiu de l'amplidora que permeti posar diafragmes de diferents diàmetres.

La figura 6 ens dóna entre altres un exemple de montura en senzill filferro una mica rígid, on van muntats els diafragmes, adaptat a l'objectiu.

Els dos costats horitzontals suporten els diafragmes. Aquesta mateixa montura pot ésser molt útil, igualment, per a sostenir un vidre roig que permeti la posta a punt de focus del paper sensible, sense perill de vel. Us del difusor de tela (tissú) fina davant l'objectiu.

Els raigs lluminosos seran difusos, els qual faran aparèixer a la prova una certa «neblilla».

Caldrà tenir en compte en el temps de pose d'aquesta interposició, del tissú que absorbeix una part considerable de llum.

# PRINCIPIS ESENCIALS DE LA FOTOGRAFIA

per R. Demollicurs

traducció J. Llor

Es molt corrent trobar aficionats que ignoren que puguin existir principis ben definits en fotografia.

Així no és d'estranyar escoltar frases com aquesta: «Aquest any he tingut menys èxit que l'anterior. Això deu ésser degut a...» I aquí les excuses en l'aparell, en les plaques, en els papers; al temps i a moltes altres causes, però poques vegades s'atribueix un mateix la part de culpa...

Per què obté resultats no constants l'aficionat aludit? Doncs senzillament: perquè els principis bàsics de la Fotografia no han estat respectats.

Hi ha unes regles en Fotografia com en totes les ciències, i el que les coneix i les aplica ja té l'èxit assegurat.

Es per aquells principiants que fa poc temps que practiquen la fotografia, que desitgin perfeccionar-se ràpidament, a qui hom dedica aquestes ratlles!

En quant a certs aficionats que de temps practiquen la fotografia i que ja compten amb èxits al seu haber, i que ja han après alguns principis a l'atzar de les circumstàncies, no els serà del tot inútil tornar-los a llegir, condensats en un ordre racional.

Al cap de poc temps de pràctica, aquells que aplicaran aquests principis podran preveure els resultats que obtindran o en cas de manca d'èxit, els serà més fàcil, coneixent la causa, de tenir-la en compte per a millorar els seus resultats.

**DE L'APARELL:** Lluminositat de l'objectiu; sobre aquest punt, s'ha obtingut que els aparells fotogràfics siguin comparables entre sí, es tracti d'un aparell proveït d'un simple lent o d'un objectiu modern degut a la noció «d'obertura relativa útil» que es designa per la lletra F. acompanyada d'un número caracteritzant la lluminositat.

Es diu per exemple, que un aparell està previst d'un objectiu F. 4,5, quan aquest número correspon a la màxima lluminositat possible amb aquest aparell. Es possible, en efecte, l'obtenir una lluminositat menor «diafragmant», això és, reduint el diàmetre del diafragma.

Es podrà donar lluminositats més febles, per exemple: F. 6,3 i F. 9, etc., etc.

Cada aparell porta a propòsit una graduació especial que la majoria de les vegades és tal que dues xifres immediates donen una lluminositat doble o meitat.

Tindrem, per exemple, la sèrie: F/8; F/11,3; F/16; F/23; F/32 i F/45. Considerem, F/16. La lluminositat obtinguda pel diafragma corresponent serà dues vegades més gran que l'obtinguda per F/23, i dos vegades menys, que la dona F/11,3. Aquesta observació poc atesa pels aficionats, té la seva importància: en poder passar d'un diafragma a l'altre, sense dificultat. La lluminositat varia a l'inrevés del quadrat de la xifra que acompanya F.

Si es fa una exposició de 1 segon al F. 4,5 s'haurà de fer 1 segon,  $\times 3=3$  segons al F. 8  $\times$  —

No és tampoc inútil d'observar que quant més alta és la xifra, més petita és la lluminositat. Posem un exemple: Suposem-nos que es vol passar de F. 8, a F. 23:

Primer. El temps d'exposició serà coincidentment més llarg, essent la lluminositat menor.

Segon. Les relacions dels temps d'exposició seran: de F. 8 a F. 11,3: 1 a 2 de F. 8, a F. 16; 1 a 4 ( $2 \times 2$ ) de F. 8, a F. 23; 1 a 8 ( $2 \times 2 \times 2$ ) que és el que cercàvem.



La lluminositat varia a l'inrevés del quadrat de la xifra que acompanya F. : Si es considera F, 4, 5 i F. 8, per exemple, la relació de les lluminositats

$$\text{serà : } \frac{8^{\text{a}}}{4,5^{\text{a}}} \frac{64}{20,65} = \text{al voltant de } 3.$$

Si es fa l'exposició de 1 segon al F. 4,5 haurà de fer-se 1 segon  $\times 3 = 3$  segons al F. 8.  $\times -$

Si s'ha fet, doncs, al F. 8 un dècim de segon, amb F. 23 es tindrà 01. segons  $\times 8 = 0,8$  de segon.

#### NITIDESA (o claredat).

D'acord amb lo que procedeix, s'estaria doncs temptat de procurar-se un objectiu molt lluminós que permetés utilitzar-lo tant en dies grissos com molt clars, actuant senzillament amb el diafragma, però varies raons si oposen. Primordialment, el preu elevat de compra, un F. 6,3 és asequible, un F. 4,5 comença a ésser car, en quant a uns F. 3,5 o F. 1,9 no està a l'abast de tothom.

Altra raó, no menys pràctica i important, és la referent a la nitidesa.

Contrariament a lo que podria creure's a primer cop d'ull, quant major lluminositat té un objectiu, més car és, a la vegada que és més difícil d'obtenir una fotografia nítida. Això és degut al fenòmen següent que passem a explicar amb un exemple :

Tenim doncs un objectiu quina lluminositat màxima està representada per F. 4. (molt lluminós); com s'ha pogut apreciar més amunt, pot ésser reduïda a (F. 10, F. 20, per exemple) disminuint el diàmetre del diafragma. Posem el punt de focus molt cuidadosament sobre un assumpte principal col·locat a dos metres i mig entre altres objectes més allunyats i impressionem tres plaques : els diafragmes distints o sia : un a F. 4, un a F. 16 i un a F. 4,5. Ens donarem compte tot seguit que el millor clixé s'haurà obtingut amb el diafragma de més dèbil lluminositat o sigui el F. 4,5, i en efecte, podrem constatar que : Per F. 4, la nitidesa acceptable s'extèn al voltant de 15 centímetres per davant i per darrera del motiu principal ; més ençà o més enllà els objectes són vaporosos.

Al F. 14 la gama s'extèn de 50 centímetres endavant i a 70 per darrera. I per fi, al F. 4,5 de 1 metre per endavant, i a 4 metres per endarrera.

Es inútil el preocupar-se més per arribar a una conclusió : les xifres parlen per si soles : al F. 4 és precisa una posta a punt, per una distància de dos metres i mig feta prop dels 15 centímetres, mentre que amb F. 4,5 (lluminositat més dèbil) zones de 11 metres per endavant o 4 metres per darrera, son permeses.

Aquestes distàncies constitueixen lo que s'anomena profunditat de camp, explicada per certes taules especials.

Per les necessitats corrents de l'aficionat, F. 6,3 sembla ésser el més adequat.

La nitidesa, depèn també d'un altra factor : la fixació de l'aparell.

Sostenint l'aparell amb les mans, és precís donar un temps d'exposició molt curt (un 50 de segon per exemple) perquè els moviments del cos del que opera no siguin registrats per l'aparell d'una manera apreciable.

Es molt natural l'usar la major obertura del diafragma, però aleshores, com acabem de constatar, la posta a punt és delicada, tant més quan aital circumstància la distància aparato-objecte és sempre salvada imperfectament.

I si admitem que la distància sigui ben fixada, arribem a moure-la encara que lleugerament, la fotografia perd la seva nitidesa, anul·lant aixís, les qualitats del millor dels objectius.

Un trespeus és evidentment, un accessori gairebé indispensable per treballar amb exposicions que no arribin a 50 de segon.

Seguirà

## CONCURSOS I EXPOSICIONS

### AGRUPACIÓ FOTOGRAFICA ATENEU OBRER MARTINENC

#### Del VIII.è Concurs Fotogràfic

Res més falaguer per a qui escriu aquestes ratlles que poguer donar, més que una crítica minuciosa i docta, una lleugera impressió del Concurs Fotogràfic que acaba de celebrar amb èxit inusitat aquest Ateneu.

No hi ha dubte, que si a Catalunya es manifesta l'art de la llum de fàisó tan esponerosa i bella com queda constatat en aquesta darrera Exposició, és perquè elements d'admirable empena i iniciativa hi posen les llavors de llurs entusiasmes. Entre aquests elements, dels quals parlo, cal indiscutiblement posar-hi els qui componen l'Agrupació Fotogràfica de l'Ateneu Obrer Martinenc.

Res més ho diu que la vibració d'aquest Concurs; on prestigioses firmes hi han abocat notables obres, en quals gradacions hi queden reflexats, com en un mirall, els recòndits replecs de l'ànima de l'artista.

També ha pogut constatar-se l'avenç ininterromput dels elements de la casa en el conreu de l'art fotogràfic, donant per resultat l'obtenció de brillants recompenses.

Endavant doncs! A treballar amb fermesa, que el triomf d'aquest concurs, lluny dinclinar-vos al descans, us dongui nous coratges per a prosseguir aquest camí ascensional vorejat de llorers.

I ara, permeteu-me que vulgui destacar les proves soltes que a mi m'han plagut més; sense que el meu judici tingui res a veure amb el que em mereix el conjunt de cada col·lecció, sobre les quals el Jurat ja ha pronunciat el seu just veredict.

«DES DEL CIM», de Paquita Egea. Bell assumpte de tintes lleus. àmplia visió fotogràfica i equilibrat enquadrament.

«PORT DE BARCELONA», d'En Lluís Corbella i Rossa. Assumpte clar i vigorós i exel·lentment tractat en sèpia.

«PAISATGES DE VIC», d'En Felip Borràs Simó. Miniatures d'insuperable tècnica, molt més admirat atesa la migradesa dels motius.

«BATRE A LA MASIA», d'En Joan Sarriàs Bisosa. Escena d'interessant dinamisme i de llums ben observades.

«DE DOTZE A DUES», d'En Robert Julià Mercadal. Prova ben vista i d'encertada execució.

«CAPVESPRE A SAGARÓ», d'En Ramón Godó Francn. Delicada marina, de visió personal, però queda malmesa per aquell rètol del peu.

«VOLTANTS DE PARETS», d'Enric Aznar. Una de les millors proves del Concurs: d'absolut

caràcter pictorial, ambient delicadíssim i d'exquisites valoracions aèries.

«PAULS», d'Antoni Avilés. Molt equilibrada de llums.

«PRESA A BARCELONA», d'En Josep Boada Gili. Filigrana fotogràfica virada en blau, en la qual les llums i les perspectives s'hi entrellacen capriciosament.

«CERDANYOLA», d'En Manel Pous. Bosc d'arbres molt ben vist i il·luminat.

«MOIA», d'En Josep Arguedes. De força ambient artístic i romàntic a desgrat dels elements que entren en la composició.

«SANT FELIU», d'Antoni Avilés. Jardí delicadament ambientat, tant per la naturalesa del motiu com per la manera de veure'l. J. F.

Al dia del repartiment de premis i per a donar una major solemnitat al acte es celebrà una projecció de diapositives a càrrec de la Agrupació Fotogràfica de Catalunya amb clixés de varis socis. No cal dir que resultà una sessió encisadora.

### ASSOCIACIÓ INTIMA DE FOTOGRAFIA

Aquesta agrupació ha tingut de suspendre el seu concurs anual, degut a haver de passar per la disort de perdre el seu millor protector i animador, víctima del odi dels homes.

«Art de la Llum s'assolia de cor al dol que els socis amics de la Intima senten per aquesta pèrdua irreparable.

### AGRUPACIÓ FOTOGRAFICA DE CATALUNYA

Aquesta Agrupació horganitza el seu XI Concurs Anyal que tindrà lloc al estatge social (Duc de la Victòria, 14, pral.), des del dia 19 del proper mes de gener al 3 de febrer. Hores de visita; dies feiners, de les 7 a les 9 de la vetlla. Dies festius, de les 11 a la 1 del matí.

### AGRUPACIÓ FOTOGRAFICA «Saint-Victor»

#### Concurs Fotogràfic 1935

Aquesta entitat ha repartit el cartell de les bases d'aquest concurs anual. Tan per la vàlua dels premis com pel prestigi d'aquesta entitat promet ésser molt concorregut pels aficionats àvids d'obtenir alguna classificació.

El temps d'admissió de les obres es fins el dia 18 del proper gener a les 24 hores.

Programa per al mes de desembre.

Dia 15 excursió fotogràfica a Mollet, sortida a les 6,15 estació Nort, retorn a les 13. Pressupost 1.50.