

NOTICIA SOBRE UN APLIQUE «STAMNOS-SÍTULA» PROCEDENTE DE ULLESTRET

En Ullestret, exactamente en el predio Norte Subirana, Corte 16, Estrato II, fue hallada una pieza de aplicación, de bronce, de 33 mm. de altura y 34 de ancho. Sin lugar a dudas, debía pertenecer a una sítula, también de bronce, y ocupaba los extremos del diámetro de la boca de aquélla, haciendo juego simétrico con otro aplique idéntico. Está compuesta de una plataforma rectangular y, a continuación, una pieza superior constituida por dos aberturas redondas, por las que pasaban las asas arqueadas, las cuales podían girar sin ninguna dificultad, puesto que los anillos sobresalían del borde de la boca de la sítula. La parte superior del aplique presenta dos protuberancias redondeadas, una en cada extremo, y otra apuntada en la parte central. La decoración que nos ofrece es un adorno inciso, que, en la base, es decir, bajo los ojos, toma la forma de una hoja de hiedra, de la cual parten dos tallos que terminan en sendas hojas de la misma planta. Los materiales que acompañaban la pieza descrita fueron escasos, siendo los más representativos un fragmento de ánfora y una fíbula anular hispánica, mal conservada. De todos modos, puede deducirse, por la estratigrafía, una fecha del siglo V a. J. C.

Un aplique muy semejante al citado de Ullestret se encuentra en el Museo de Bellinzona (Tesino),¹ donde existen materiales de la excavación de Arbedo, entre ellos algunos restos de vasijas de la época etrusca. Nos llama la atención el aplique, precisamente por su enorme parecido con el de la ciudad ibérica, a pesar de que la parte superior ofrece una terminación enrollada y decorada con una palmeta, y la inferior un simple motivo floral. Así, pues, la forma y la cronología coinciden plenamente.

Sítulas del mismo tipo las tenemos en muchas necrópolis etruscas (Todi,² Felsina, Orvieto³, y Giuliani-Pomes⁴ les da el nombre de «stamnoi-des», llegando a la conclusión de que aparecen a principios del siglo VI antes J. C. hasta la primera mitad del III a. J. C., con el cuerpo más rígido y alguna variante en los apliques.

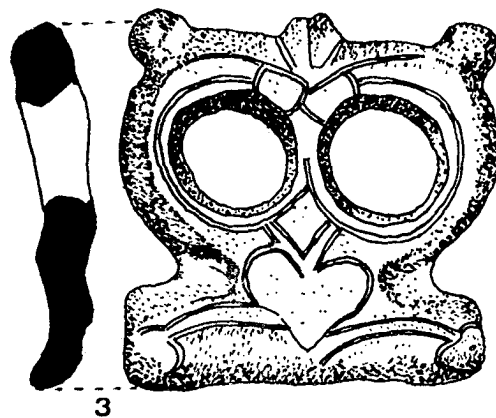
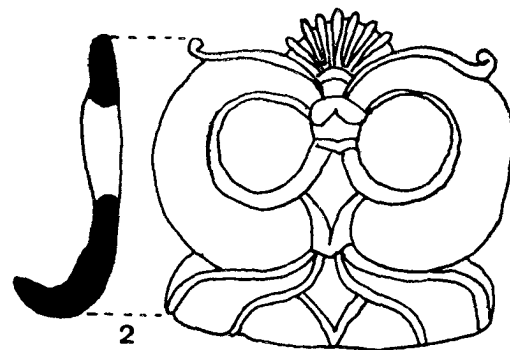
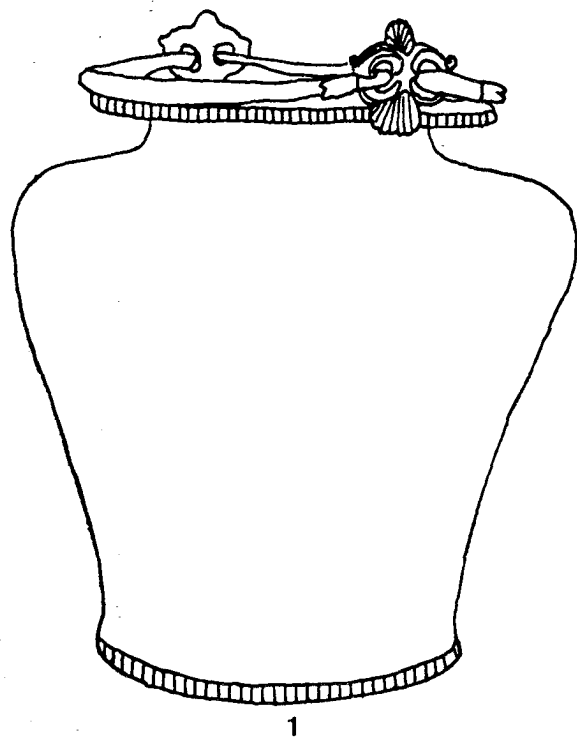
Etruria, pues, debería ser el territorio de origen de este tipo de sítulas y de aquí se extenderían por toda Italia, pasando al norte de los Alpes,

1. PRIMAS, M., *Zum eisenzeitlichen Depotfund von Arbedo* (Kt. Tessin). *Rev. Germania*, n.º 50, 1972.

2. GIULIANI - POMES, M. V., *Studi Etruschi*, 25, 1956, pág. 83, fig. 28.

3. *Idem*, *idem*, fig. 29, a.

4. *Idem*, *Studi Etruschi*, 23, 1954, pág. 152.



VARIA

Escudo de asa de bronce hallado en Ullestret (3). Compárese con la pieza análoga de Arbedo (2) del Museo de Bellinzona.
Posición de estas piezas en una sítula-stamnos.

Piezas semejantes a las de Ullestret y Arbedo fueron encontradas en las tumbas de la Certosa de Bologna,⁵ Ca'Morta (Prov. de Como)⁶ y Brembate Sotto (Prov. de Bérgamo).⁷ Muy parecidas, pero con la base en forma de concha, que quizá nos indique una cronología posterior (principios del IV antes J. C.), son los apliques de las sítulas de la tumba 136 del Valle de Pega,⁸ Montefortino⁹ y Filottrano,¹⁰ esta última conservada en el Museo de Florencia.

García Bellido¹¹ nos cita otro aplique de «stamnos-sítula», que, aunque con algunas diferencias, vale la pena también comentar en esta breve noticia. Procede de Covalta (Valencia); la parte superior muestra dos orificios anulares y la base presenta la forma de una palmeta recortada; la decoración interna, en ligero relieve, se compone de dos finas volutas, con una pequeña palmeta de cinco pétalos entre los dos anillos. Dichos pétalos arrancan del punto de tangencia de otras dos volutas menores en tamaño. El autor compara el ejemplar de Covalta con el del Antiquarium de Berlín, procedente de Roma, otro hallado en Olynthos y una pintura vascular de Liria (Valencia), en la que aparece un personaje llevando una sítula de este tipo. Le atribuye un origen suditalico, concretamente tarentino, y una fecha del siglo IV a. J. C., ya que el aplique de Covalta estaba acompañado de cerámica «suditalica» y «campaniense». — M.^a ENCARNACIÓN SANAHUJA YLL.

5. ZANNONI, A., *Gli Scavi della Certosa di Bologna*. Bologna, 1876-74, pág. 344, lám. 97; pág. 227, lám. 64; pág. 226, lám. 63, y pág. 217, lám. 54.

6. BASERGA, G., *Riv. Arch. di Como*, 88-89, 1925, fig. 39. — SARONIO, P., *Riv. Arch. di Como*, 150-51, 1968-69, fig. 73.

7. MANTOVANNI, J., *Not. Scavi*, 1890, fig. 52.

8. ARIAS, P. E., *La tomba 136 di Valle Pega*, in *Riv. dell'Istituto Naz. d'Arch. e Storia dell'Arte*, 1955, págs. 95-178, figs. 90, 91 y 93.

9. BRIZIO, E., *Mon. Ant. Linc.*, IX, 1899, pág. 769, lám. IV, 17.

10. BAUMGÄRTTEL, E., *Journ. Roy. Anthropol. Inst.*, 67, 1937, lám. 21, 4.

11. GARCÍA BELLIDO, A., *Hispania Graeca*, tomo II, lám. 43, Barcelona, 1948.