

# NOTA PRELIMINAR SOBRE EL JACIMENT DE LA PEDRA DEL DAU (SABASSONA)

## PRECEDENTS

L'any 1976 el Museu Episcopal de Vic decidí continuar la labor d'excavació i estudi del jaciment de Sabassona. Aquestes havien estat iniciades a l'entorn dels anys 60 per l'equip del Museu, especialment pel Sr. Martí Cassany amb la col·laboració del Dr. J. Maluquer i d'A. M.<sup>a</sup> Muñoz, de l'Institut de Prehistòria de la Universitat de Barcelona. Els treballs —en aquells moments— es portaren a terme al peu de la pedra del Sacrifici i donaren lloc a una seqüència estratigràfica des d'un moment ibèric al Neolític, aquest representat per diferents enterraments de la cultura dels sepulcres de fossa, datada per C14 al 2345 A. C. (1).

## LES EXCAVACIONS

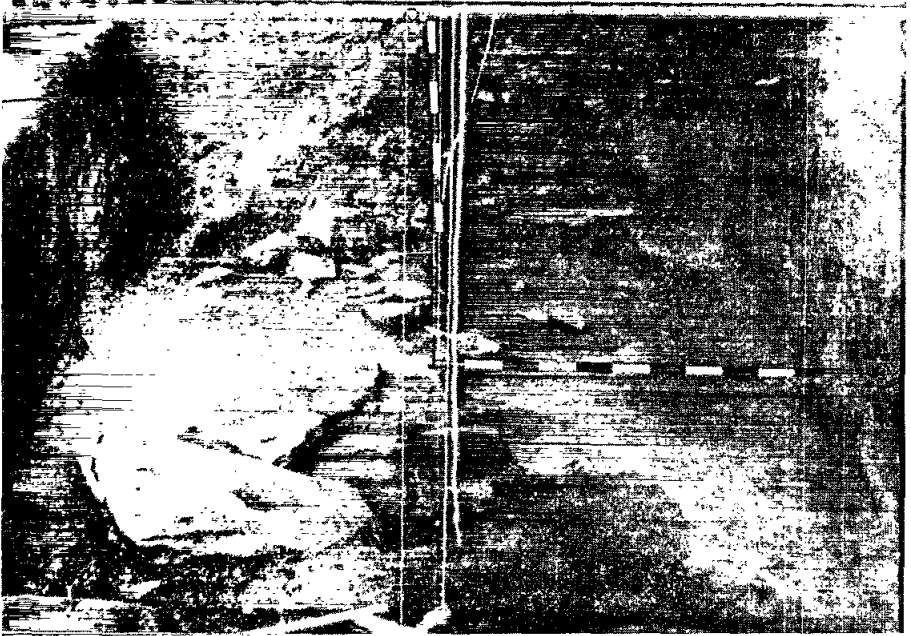
L'any passat, però, de la zona que constitueix el jaciment, es va decidir treballar sota l'abric format en la cara N.O. de la pedra anomenada tradicionalment Pedra del Dau, de característiques similars a la del Sacrifici i no gaire lluny de la mateixa, per la part més baixa, al costat del camí que porta a l'ermita romàntica de Sant Feliuet. Abans de res més hem de manifestar el nostre agraïment a totes les persones que han fet possible el nostre treball, en especial al Dr. Eduard Junyent, director del Museu de Vic, i a tots els seus col·laboradors; al Sr. Portell, propietari del terreny, i, sobretot a les persones que estaren al nostre costat en el treball de camp, Josep Castells, Carme Bonilla i Jordi Miró.

La cata oberta amidava 3 x 2 m. orientada a 30° direcció nord, presentava un desnivell de 25 a 40 cm. (de sud a nord) respecte al pla 0 teòric. El sistema d'excavació fou horitzontal, dividit per talles teòriques per referència als estrats naturals i situació dels objectes pel sistema de coordenades cartesianes (Tridimensional).

## PRIMERS RESULTATS ARQUEOLÒGICS

### A. — *Estratigrafia i Estructures*

El nivell superficial dels quadres més pròxims a l'eix de les abscises (1-2) té una potència de 5 a 10 cm., format bàsicament per terra de color



marró fosc amb matèria orgànica. A la zona sud de la cata (A3 y B3) ens trobem que l'acció de l'home actual ha alterat part del nivell superficial i de l'arqueològicament fèrtil amb un gruix d'uns 50-60 cm. i descrivint una forma semi-circular. Arqueològicament és pràcticament estèril.

Geològicament el segueix L'ESTRAT I de potència irregular però minsa (7-10 cm.) compost per terres marró-fosc. Presenta una freqüència de fragments de ceràmica mínima i de poca representativitat, amb carència del menor índex d'estructures ni la possibilitat d'un sòl d'hàbitat, (absència total de pedres, cendres, focs).

L'ESTRAT II, compost per terres argiloses, granulades de color groguenc-marró clar, amb absència absoluta de còdols o pedres. Arqueològicament no presenta ruptura quant a composició dels materials arqueològics respecte a l'estrat I. Els elements diferenciadors seran la major freqüència per una part, i l'estructura que apareix, anomenada tradicionalment amb el nom de sitja (2).

Dins els quadres A1-B1 apareix la meitat d'una sitja (*sitja n.º 1*) de planta circular, d'un diàmetre de 1'80 m. de secció ovalada, amb el fons aplanat i de profunditat màxima de 85 a 90 cm.

El farciment d'aquesta sitja està constituït per terres de color marró-fosc, amb carbons de petita mida; hom aprecia una major concentració en la part intermitja del dipòsit, encara que no existeix cap tipus d'es-

tractura de llar. Presència de pedres de mides oscil·lants entre 25 i 35 cm. sense indicar cap tipus d'ordenació, tal com passarà també amb els materials pròpiament arqueològics: ceràmica i ossos.

La distribució dels fragments en la secció i la seva relació ens permet d'extreure una sèrie de consideracions: Al fons de la sitja apareixen una sèrie de fragments (els de més grandària) pertanyents a un mateix vas, situats de forma plana, amb fractura indicadora de rotura per pressió i de distribució espacial bastant reduïda; la major part es concentra a la part esquerra del mateix. Aquests són seguits per un buit —de materials arqueològics— que podria relacionar-se amb una discontinuïtat formada per part de les talles 18 i 17, per passar a les talles superiors a la major concentració, tant de materials arqueològics com de pedres (talles 15 i 16) que coincideixen amb la distribució majoritària de petits carbons. Tanmateix a la vora esquerra es pot apreciar una concentració de materials, que indiquen el possible procés d'ompliment de la sitja.

La sitja n.º 2 es troba situada en els quadres A2-B2, amb invasió de part dels A3-B3. Presenta un diàmetre màxim de 1'40 m. i de profunditat una mica més petita que l'anterior. El farciment és de característiques similars a l'anterior, però té una menor concentració de materials arqueològics; així mateix les pedres són més grosses. La problemàtica d'aquesta segona sitja es centra en l'alteració de la part pròxima als quadres A3-B3, que afecta tota la seva secció i amb una amplitud de 90 cm. La motivació o origen d'aquest trencament, està íntimament relacionat amb el conjunt arqueològic del quadre A3, que no presenta cap senyal de sitja.

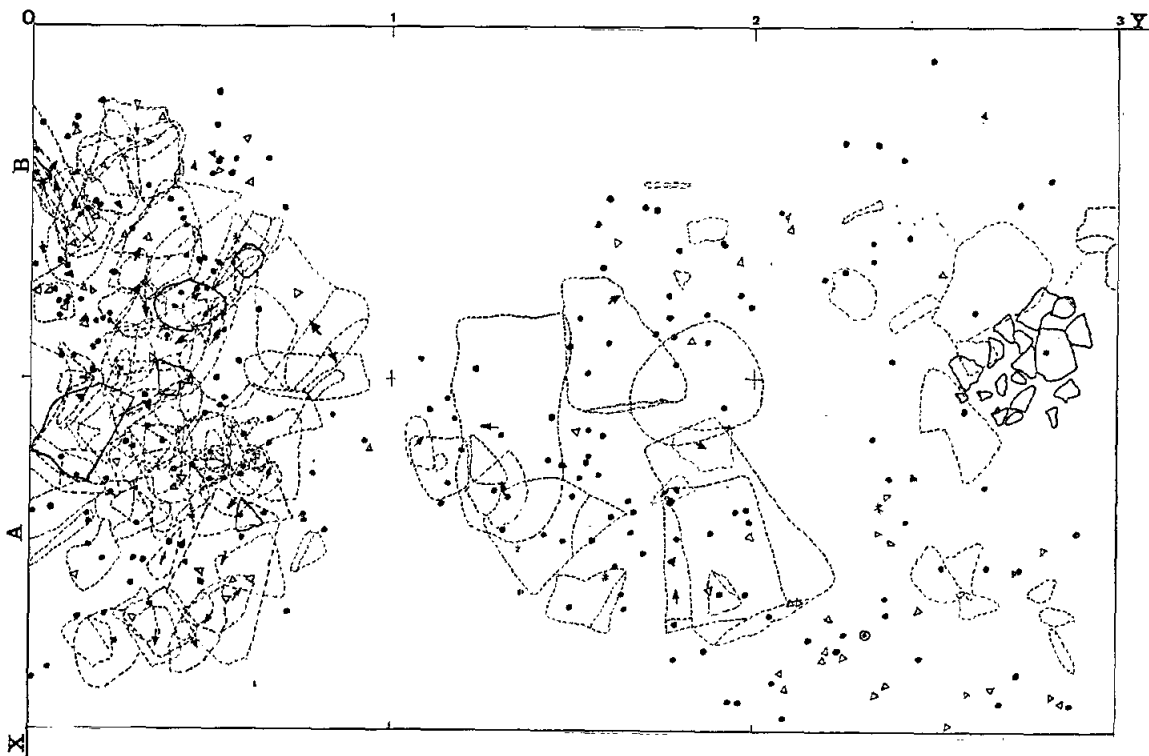
En el quadre B3 apareix una nova sitja (*sitja n.º 3*) limitada per la paret lateral de la carta, amb una amplitud de 1'40 m. Les característiques varien sensiblement de les anteriors sitges.

La composició del farciment presenta una major quantitat de matèria orgànica, per la qual cosa ofereix una major intensitat en el color marró-fosc. Les pedres són mínimes i petites, les cendres apareixen amb assiduïtat especialment a la part inferior. Els materials arqueològics varien tanmateix respecte a les anteriors sitges, i presenten una major quantitat de restes òssies i els dos únics fragments de metall trobats. En el quadre A3 apareixen una sèrie de fragments de ceràmica, plans, coincidents majoritàriament, quan a morfologia-cronologia, amb la de les sitges anteriors; a nivell d'estructura ofereixen la possibilitat d'un nivell d'hàbitat situat a la talla 15 sobre un paviment format per pedres i terra de la mateixa composició sedimentològica.

Malgrat tot, en tenir excavada una superfície reduïda, aquesta possibilitat queda a nivell d'hipòtesi de treball en espera de possibles ampliacions.

## B. — Materials

1. CERÀMICA. — Constitueix el material arqueològic més representatiu i, si bé no és quantitativament molt exhaustiu, el seu estudi morfo-



## PLANTA GENERAL

Savassona

Dau Octubre 76

lògic permet la inclusió del jaciment dins l'evolució i cronologia de la proto-història catalana.

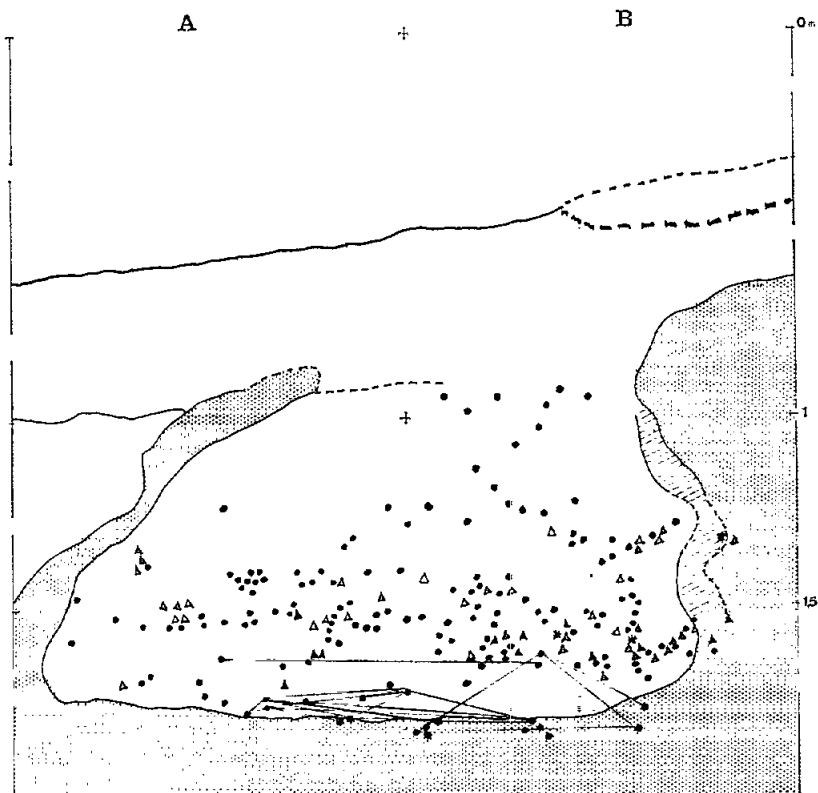
A l'estrat I del conjunt total els fragments emmollats a torn representen el 17'3 % i els fets a mà, el 73'8 %. Cap grup no ofereix ni formes ni característiques especials.

A l'estrat II el predomini de la ceràmica a mà enfront de la de torn es fa gairebé totalitzadora:

	<i>Sitja 1</i>	<i>Sitja 2</i>	<i>Sitja 3</i>	<i>Conj. 4</i>
A mà	95'7 %	99'2 %	100 %	98'8 %
A torn	4'3 %	0'8 %	—	1'2 %

La ceràmica a mà ha estat estudiada en primer lloc a partir dels acabats donats a les peces; així, hem distingit: Grollers o mal acabats, po-

SECCIO SAGITAL 1



Savassona

Dau Octubre - 76

lits, brunyits i pentinats. En les seves freqüències es pot observar la predominança del polit gairebé en tots els conjunts, així com la incidència dels grollers o mal acabats. La poca importància de formes més laborioses: Pentinats i polits.

	<i>Pentinats</i>	<i>Brunyits</i>	<i>Polits</i>	<i>Grollers</i>
SITJA 1	15 %	21 %	47'5 %	16'5 %
SITJA 2	2'4 %	12'8 %	49'1 %	36'2 %
SITJA 3	8'6 %	—	73'9 %	17'3 %
SITJA 4	—	7'5 %	83'5 %	9'0 %

Formes. — Existeix una gran fragmentació. L'estudi de les formes ha estat realitzat per la inclusió de les parts determinables a la tipologia de PY i DEDET (3).

a) Vores. Secants, inclinades a l'exterior, i verticals; amb les variacions de llavis: horitzontals, aprofundits, inclinats, engruixodits... Trobem representades les formes: C01, C09, D01, ED4, D05, F04, E08, E11.

b) Fons. Varien segons si el perfil exterior és rectilini o concau. Les bases, normalment allargades. S'hi troben les formes 12A, 13B, 11A.

c) Suspensions. Amb molt pocs elements, els més representatius serien els mamelons, tetons, algun arrenc de nansa juntament amb algun carenat.

d) Decoració. Tanmateix mínima i caracteritzades bàsicament per acanalats, incisions puntillades, incisions en espina de peix i un fragment amb decoració aplicada de cordó.

Pastes i Color. — Quan a les característiques i qualitat de pastes, observem una certa similitud entre els diferents grups de la ceràmica a mà. Així els fragments polits i pentinats tenen l'argila bastant depurada amb petits grans de quars i mica. En les fractures els colors varien del gris al marró. En les superfícies predominen tonalitats marró-vermellós, marró-ataronjat. Pel gruix de la majoria de fragments, considerem que deurien pertànyer a vasos de mida gran.

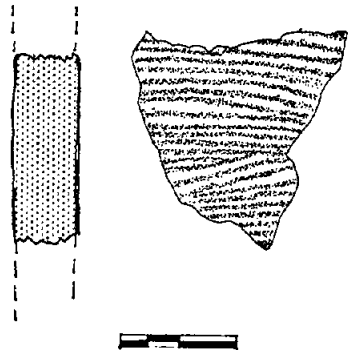
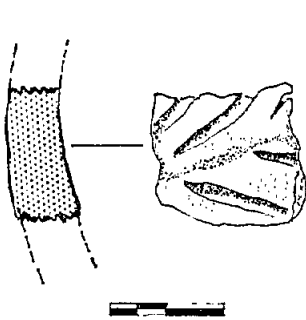
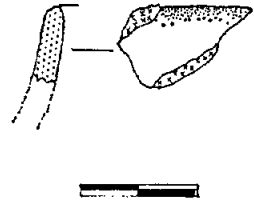
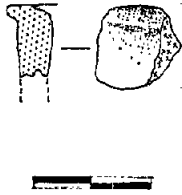
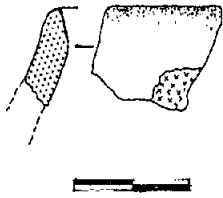
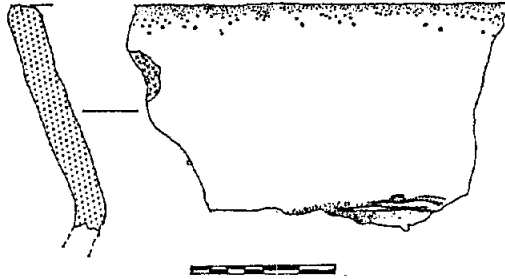
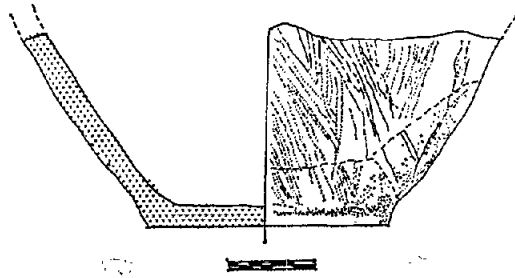
Els fragments brunyits tenen la pasta molt ben depurada; hom hi aprecia grans fins de quars i mica. El color —tant a la fractura com a les superfícies— predominant seria el gris fosc o negre; enfront de les tonalitats marrons. Els fragments són molt més prims; devien pertànyer a vasos de dimensions menors. El grup de grollers o mal acabats ofereixen unes pastes molt poc depurades, amb el mateix desgrassant que els grups anteriors però més grans. En les tonalitats predominen les gris-fosc i vermellós.

## CONCLUSIONS

Malgrat que els elements definibles siguin pocs, sí que són representatius. Així les formes: vores exvassades i obertes, fons plans amb base allargada; les decoracions acanalades, aplicades i incisions i la presència mínima de ceràmica a torn ens porta a considerar aquest conjunt com a pertanyents a una fase avançada de la 1.<sup>a</sup> edat del ferro.

Considerant al mateix temps la manca d'informació, pel que fa a la comarca d'Osona, per aquests moments, així com que en la campanya no ha aparegut cap tipus de seqüència estratigràfica-cronològica, resta sols la tipologia ceràmica com a possible via d'inclusió al context arqueològic.

La presència d'elements decoratius de la «cultura de Marles» (4) per una part i la presència mínima de ceràmica a torn, fa que considerem



Dau Octobre 76

el conjunt estudiat avui com un nou moment en el procés de formació de les tribus indígenes pre-romanes de l'interior unint-ho posteriorment amb el jaciment de Puig Castellet (Folgueroles) (5) i que com a resultat final donarà la iberització pròpiament dita.

*Dolors Buxó, Lluís Colomer,  
Dolors Moles, Miquel Molist,  
Imma Oliva i Fina Solà*

#### N O T E S

1. ANNA M.<sup>a</sup> MUÑOZ: La primera datación de C14 del Neolítico Catalán. *Pyrenae* n.º 5. Barcelona
2. Admetem el nom de sitja. Amb tot, esperem que estudis posteriors aclareixin la vertadera funció de la sitja.
3. BERNARD DETET et MICHEL PY: Classification de la céramique non tournée protohistorique du Languedoc Méditerranéen. *Revue Archéologique de Narbonnaise* (supplément 4). Paris 1975.
4. Per a cultura de Marles veure: J. MALUQUER de MOTES: *Las culturas Hallstáticas en Cataluña*. Ampurias VII, Barcelona 1945. També Miquel CURA i Jordi ROVIRA: Consideracions sobre el poblat del bronze final de Marles (Sant Pau de Pinos, Barcelona); *Cypsea* 1, Girona 1976. Per a treballs comarcals, veure: Dolors MOLAS i Elisabet HUNTINGFORD.
5. Dolors MOLAS: Nuevos hallazgos en el casol de Puig Castellet (Folgueroles) *PYRENAE* N.º 12. Barcelona.