

Els sòls d'ocupació a l'abric Romani (Capellades, Anoia)

R. MORA, E. CARBONELL, A. CEBRIÀ, J. MARTÍNEZ

Per comprendre la dinàmica de les excavacions que es realitzen en aquests moments cal que ens referim necessàriament als treballs empresos amb anterioritat, per tal com la morfologia que presenta l'abric actualment és producte de les successives excavacions que s'hi han dut a terme d'ençà del seu descobriment el 1909 i que podem resumir en els punts següents (fig. 1):

- Pou 1: Sondeig efectuat per A. Romani entre el 1909 i el 1911 amb una profunditat de 4 metres, que posteriorment fou reexcavat pel doctor Ripoll entre el 1956 i el 1961, moment en què hi va realitzar una trinxera en forma de L de 2,5 metres de profunditat.
- Pou 2: Sondeig efectuat per A. Romani entre el 1909 i el 1911 amb una profunditat de 8 metres a la part central. A la base hi excavà una mina amb l'objectiu de localitzar la paret de l'abric. En el període 1983-1987 ha estat reexcavat i continuat per sota del límit de la seqüència estratigràfica coneguda per A. Romani (Vidal, 1911-12).
- Pou 3: Sondeig efectuat pel doctor Ripoll entre el 1956 i el 1961 amb la finalitat de contrastar la seqüència estratigràfica. Té tres metres de profunditat.

Aquesta situació impedeix de dur a terme excavacions en extensió i durant la darrera fase dels treballs (1983-1987) ens hem limitat a extreure les terres remogudes, a netejar els sondeigs (ja que havien estat reomplerts de terres), i a excavar els testimonis II (secció R-49) i III (secció P 56-59), on es documenten la major part dels sòls d'ocupació de què parlarem en aquest article.

De forma paral·lela a aquests treballs s'han dut a terme anàlisis sedimentològiques, realitzades al laboratori del doctor Miskovsky (Paris VI).

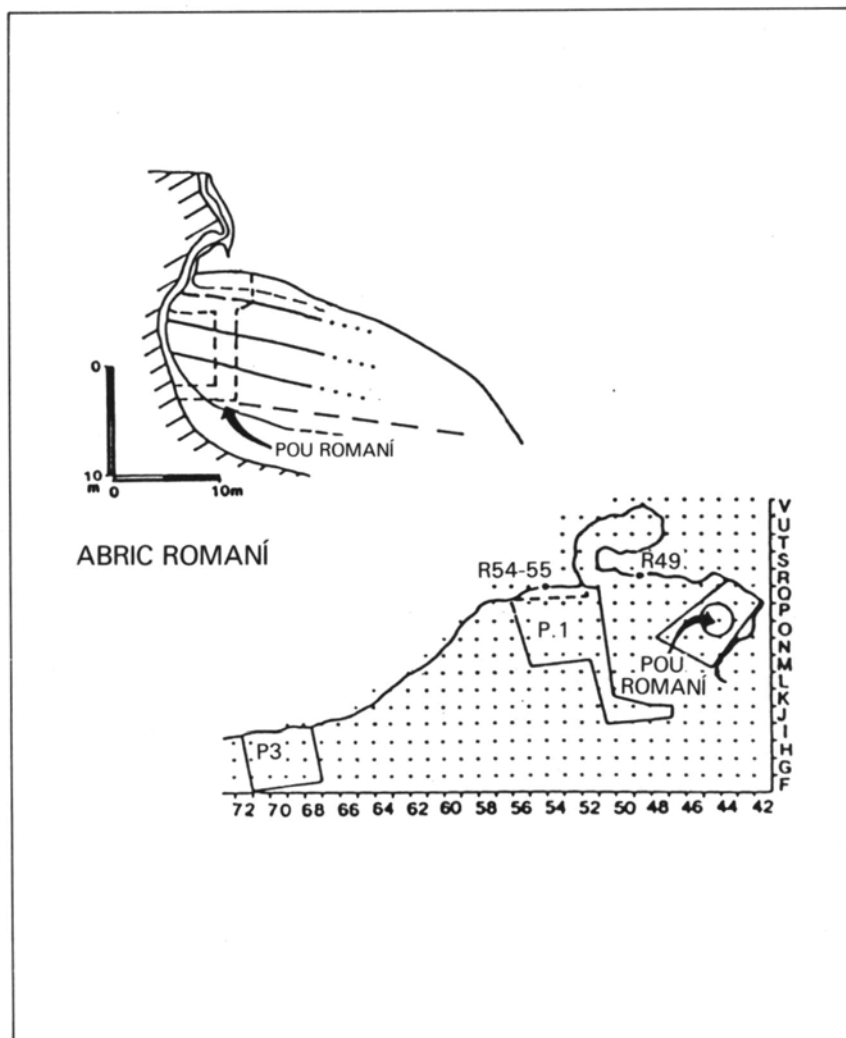


Fig. 1. – Planta de l'abric Romani al nivell actual (P1: Pou 1 amb la trinxera en forma de L; Pou Romani: Pou 2; P3: Pou 3) i secció de l'abric on pot veure's el pou Romani i la mina efectuada a la seva base entre el 1909 i el 1911.

les quals van donar resultats bastant pobres, pel fet que la seqüència és molt homogènia (Muro, 1988).

Posteriorment hem iniciat estudis sobre la micromorfologia de la seqüència, molt més d'acord amb les possibilitats que oferia el jaciment, conjuntament amb el doctor Ramon Julià de l'Institut Jaume Almera, el doctor James Bischoff, del Geological Survey (USA) i el Laboratori de Paisatge de la Universitat de Barcelona, en la persona del senyor Agustí Esteban.

El resultat ha estat un estudi conjunt de la geologia, la palinologia i les datacions del conjunt estratigràfic de l'Abric Romaní (Bischoff, 1986).

Paral·lelament s'inicià la revisió i l'anàlisi del registre arqueològic que encara es conservava als fons del Museu Paperer de Capellades (MPC) i del Museu Arqueològic de Barcelona (MAB).

ELEMENTS QUE CONFIGUREN L'ESTRATIGRAFIA

El CO_3Ca i les diferents formacions a què dona lloc són l'element estructural de tota la seqüència dels Cingles del Capelló i de l'abric Romaní, i les podem resumir en (fig. 2):

Formacions travertíniques (FT): en la seva formació és imprescindible l'aigua, rica en CO_3Ca , i una mena determinada de vegetació (molses, líquens, falgueres) així com unes condicions molt concretes de circulació hídrica, de llum, etc.; tot plegat dona origen a diferents tipus d'estructures travertíniques o *fàcies*.

Nòduls calcaris, oncòlits (NC): compostos per un nucli central (partícula de quars o petit fragment de travertí), que es van recobrint de capes calcàries successives i arriben a adquirir grandàries molt diverses.

Elements detrítics, sorrencs (ED): producte de l'alteració dels mateixos travertins, donen lloc a un sediment sorrenc, amb elements detrítics de diverses fàcies i mides.

Argiles i llims (AL): documents a l'abric de la Consagració, així com a d'altres jaciments que encara resten per excavar, contenen els nivells de paleolític superior. Provenen de la plana de Capellades, per decantació de les aigües d'escorriment.

Nivells de descamació (ND): considerats tradicionalment com a nivells crioclàstics, de la fase Wurm 11, actualment se sap que provenen de la descamació de les parets a causa de la humitat; el seu gruix màxim correspon als punts on la circulació hídrica és important.

Nivells arqueològics (NA): apareixen tot al llarg de la seqüència, sense pautes o normes aparents, tot i que únicament s'hi han pogut identificar aquells que presentaven en secció carbons, indústria o ossos.

Caigudes de blocs (CB): se'n documenta una en el conjunt III i la resta, fins arribar a les quatre, es reparteixen al llarg de la seqüència; ens han servit com a referencial per marcar les unitats estratigràfiques que es poden observar a l'estratigrafia, de l'I al X.

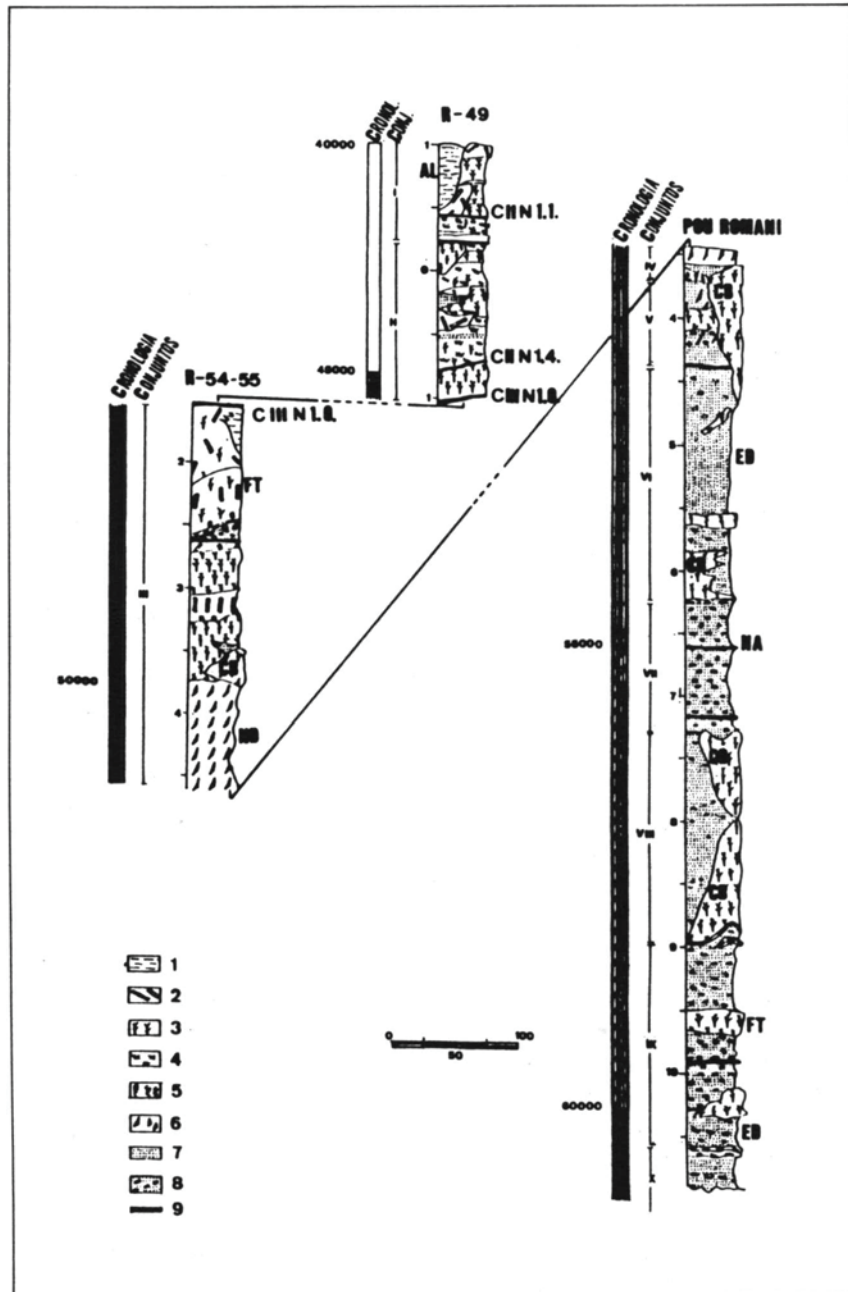


Fig. 2. - Seqüència crono-estratigràfica de l'abric Romani (Capellades. Anoia).
 1, AL: llims; 2, 3, 4, 5 FT: diferents facies de traverti; 6, ND: descamacions;
 7, ED: elements detrítics amb sorra; 8, NC: nòduls calcaris amb sorra; 9, N.A.:
 nivells arqueològics; CB: caiguda de blocs.

SÒLS D'OCUPACIÓ DEL CONJUNT II I III

Les peculiars condicions en què ens trobarem en iniciar les excavacions, tres sondeigs i una rasa en forma de L, han permès la correlació estratigràfica entre les 13 seccions de què es disposa per al conjunt II i III, la datació de les quals, pel mètode Urani-Thori (U/T), ens ha donat la dimensió cron-estratigràfica (Bischoff, Julià, Mora, 1988).

Fem servir el terme *Sòl d'Ocupació*, per referir-nos a l'espai físic i geogràfic que utilitzen les societats caçadores i recol·lectores del Pleistocè Superior, per desenvolupar llurs activitats de producció i reproducció, espai preservat fins als nostres dies sense grans alteracions. Al jaciment que ens ocupa, l'abric Romaní, els sòls d'ocupació es caracteritzen per tenir molt poc gruix, cosa que indica que es tracta d'ocupacions molt limitades a nivell cronològic.

Conjunt II-1.1. i II-1.4. (Datació: 43-45.000 B.P.)

Localitzats i excavats únicament als testimonis II i III, tots dos es troben en una posició secundària, i hom podia observar com les acumulacions de material ossi i lític coincidien amb la microtopografia del sòl (petits canals i concavitats). L'àrea excavada, que no supera els 6 metres, va quedar restringida a la superfície dels testimonis; aquesta era l'única zona on es documentaven. Els materials obtinguts en excavar foren escassos, igual com s'esdevé a les col·leccions conservades a l'MPC i al MAB. Del registre arqueològic d'aquest nivell cal destacar la conservació d'una macro-resta vegetal que és un fragment de fusta treballada.

Conjunt III-1.0. (Datació: 45-46.000 B.P.)

Es tracta de dos sòls d'ocupació englobats en una unitat sedimentològica molt marcada, que es diferencia, per la textura i pel color, de la resta de la seqüència. Es localitza a tot l'abric, i és compost per argiles i llims de color marró. Conté els sòls d'ocupació III-1.1. i III-1.2., que agafen una coloració fosca (acció del foc i cendres). Hom hi ha pogut diferenciar, d'acord amb la concreció que presenten les peces, el primer sòl d'ocupació (III-1.1.), en posició secundària, els objectes del qual es troben concrecionats, i el segon sòl, *in situ*, els elements del qual no presenten concreció. La datació absoluta d'aquest conjunt se situa entorn dels 45.000 B.P., estadi isotòpic 3 (Layberie, 1984).

Aquest nivell és el punt de referència en qualsevol treball de l'abric Romaní i a la literatura el trobem esmentat com a capa -9-; això és degut a la gran densitat d'objectes que ha proporcionat de manera global.

Si a la poca àrea excavada afegim l'activitat dels furtius a l'abric, entre el 1961 i el 1987, sobretot al testimoni II i, més concretament, en el conjunt III-1.0., que és un dels més visibles i accessibles de l'abric, ens podem fer una idea de com està de mediatitzat el registre arqueològic.

En aquest nivell el testimoni III va donar la primera estructura complexa: una llar de foc de secció còncaua que aprofita la morfologia del terra i l'accentua envoltant-la amb fragments de travertí. Presenta els elements relacionats següents:

1. Una zona de combustió (la llar de foc pròpiament dita).
2. A 60 cm una estructura còncaua de dimensions inferiors a l'anterior, plena de cendra i de materials arqueològics.
3. Fragments de travertí amb una superfície plana, amb signes d'alteració tèrmica, associats a les zones 1 i 2, interpretats com a plaquetes.

Ha estat interpretada com a una estructura complexa en la qual es produeixen processos de combustió (1) i cocció d'aliments o retenció d'escalfor, (2) mitjançant plaquetes (3).

Cal destacar que als conjunts II i III la indústria lítica és elaborada sobre materials propers al jaciment i la primera matèria dominant n'és el sílex (80%); també s'hi troben representats el quars i la pedra calcària, en un percentatge, però, més petit. Els suports més habituals són els fragments, restes de talla i resquills, que hi representen més del 90%; els objectes retocats que estan jerarquitzats pels tipus primaris de rascadora i estris denticulats són escassos.

Es constata una diferència important entre tots dos conjunts a nivell faunístic, ja que a tots els nivells predomina l'aportació d'èquids (+60%), seguits pels cèrvids i els caprins. Al Conjunt III N.1.0. es produeix una inversió i les espècies més aportades són el cérvol, la cabra i el cavall, per ordre d'importància.

Segui com vulgui, aquestes espècies són euritermes i el canvi que s'observa en l'espectre faunístic no aporta cap mena d'explicació a nivell climàtic.

Conjunt III-Nivell 2.1.6 i 2.1.8 (Datació: 45-46.000 B.P.)

Per sota del nivell III-1.0. ha estat documentada l'existència de dos nivells arqueològics: 2.1.6. i 2.1.8. Tots dos sòls d'ocupació es troben separats per un nivell estèril, 2.1.7., de gruix variable. La superfície excavada d'ambdós nivells és de 12 metres quadrats, i està limitada per les excavacions antigues i per les successives fases de reutilització de l'abric. Hom ha cercat les zones on es podia presentar continuïtat, tanmateix tots els resultats han estat negatius. En aquests ha estat documentada una nova estructura (fig. 3).

III-2.1.8.: Ocupació on es construeix una estructura de combustió d'un metre de radi i de forma ovalada, amb secció còncaua; per arribar-hi cal travessar la capa de nòduls (III-2.1.9.) i deixar a la vista unes parets rube-factades per l'escalfor i molt verticals, sobre les quals s'encastaven els objectes arqueològics.

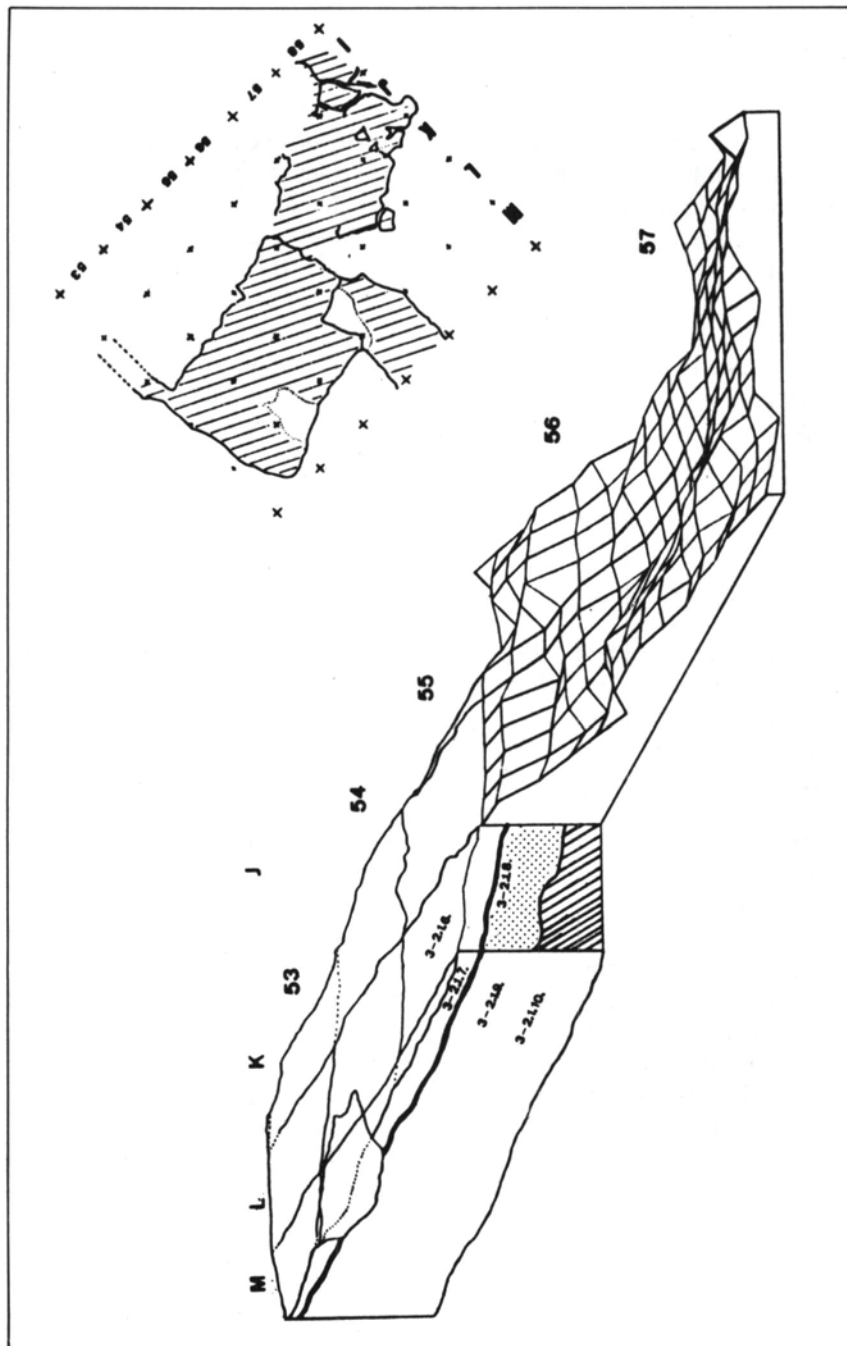


Fig. 3. – Bloquigrama: planta dels nivells d'ocupació 2.1.6 i 2.1.8 del Conjunt III, on es pot veure la microtopografia de l'estructura de combustió.

III-2.1.7.: Sorres estèrils de color groc que recobreixen i segellen el nivell anterior. A la zona de l'estructura n'hi ha un gruix d'uns 2 cm.

III-2.1.6.: Nova ocupació antròpica; l'estructura de combustió és reutilitzada.

Malgrat estar separats per una fina matriu sorrenca a l'excavació es diferenciaven tots dos sòls, basant-se en la coloració que presentaven. Igualment, hom ha pogut establir criteris diferenciadors a nivell de registre arqueològic, ja que mentre el primer nivell es caracteritza per un sílex amb pàtina amb restes de talla i nuclis abundants, el material del segon no presenta pàtina i es tracta d'un sílex de molt mala exfoliació, ple de ruptures.

Hom les interpreta com a ocupacions de durada curta i, doncs, d'un gran interès, per tal com podem conèixer els processos operatius que desenvolupen en el lloc d'ocupació mitjançant tècniques de remuntatge, tant de la indústria com de la gran quantitat de restes òssies aparegudes en aquests nivells.

CONCLUSIÓ

En intentar comparar l'abric Romaní amb els jaciments clàssics del paleolític mitjà francès, o amb els que hi ha a la Península Ibèrica, ens trobem amb problemes en la seriació cronològica. Tot i que l'abric Romaní disposa actualment de més de 50 datacions absolutes al llarg de la seva seqüència, cosa que ens permet d'abordar el problema de la sincronia ocupacional, atès que coneixem constantment els ritmes de sedimentació; això és impossible en la resta de jaciments, tant de la Península Ibèrica –ja que no disposen de sèries datades– com pel que fa al paleolític mitjà francès.

L'única excepció que existeix és el jaciment de «Le Moustier» (Valladas, 1986), la cronologia del qual comprèn de 40.000 a 56.000 B.P., amb un registre cultural mosterià de tradició acheuliana en una seqüència de tres metres. El Romaní, amb una amplitud cronològica molt semblant, té una potència sedimentària cinc cops més gran i és impossible fer-ne l'atribució cultural a causa de com han arribat de mediatitzades les col·leccions antigues fins als nostres dies.

Una altra gran dificultat està en la controvertida «variabilidad mosteriana». En el moment en què els registres arqueològics (lítics bàsicament) no són enquadraables en els morfotipus preestablerts n'és impossible la comparació. A l'abric Romaní hem pogut comprovar que els sòls d'ocupació treballats fins al moment presenten més d'un 90% de bases positives, categoria sota la qual englobem resquills, fragments de resquill, fragments i restes de talla; en definitiva, els diversos tipus de mosterià es creen d'acord amb el tant per cent d'objectes retocats, per la qual cosa és impossible d'enquadrar les ocupacions de l'abric Romaní.

D'altra banda, cal remarcar que la base empírica que sosté el paleolític

mitjà prové d'excavacions antigues, on es primava el fòssil director per sobre de les estructures o de les associacions d'objectes; aquest fet ha creat una barrera insalvable a l'hora d'interpretar aquestes societats caçadores-recol·lectores del Pleistocè, atès que la informació ha esdevingut mediatitzada i jerarquitzada per criteris subjectius.

La rigorositat i un nou enfocament en l'estudi d'aquestes comunitats han d'arribar ensems amb una nova metodologia en el treball de camp, i amb un nou cos teòric susceptible de ser interpretat, coses que a hores d'ara encara no són possibles. Cal que esperem els resultats de les excavacions que es duen a terme actualment.