

ELS AVELLANERS I EL DIABLE COIX (LA SELVA), DOS JACIMENTS DEL PALEOLÍTIC MITJÀ A CATALUNYA

Rafael Mora i Torcal, Eudald Carbonell i Roura

La comarca de la Selva és una cubeta limitada per dos blocs hercinians: el de les Gavarres i el del Montseny. A través de diferents períodes geològics, aquesta depressió ha sofert diverses dinàmiques; en un primer moment es converteix en zona de llacs que desapareixen progressivament durant el quaternari, reomplint-se gràcies a les aportacions laterals i a la descomposició del substrat.

A partir de l'any 1974, l'interès que desperta la investigació del paleolític inferior i mitjà a les comarques gironines, fa que en Néstor Sanchíz, del museu de Sant Feliu de Guíxols, localitzi nombrosos llocs d'ocupació d'aquesta època a l'aire lliure i, amb la col·laboració de l'Associació Arqueològica de Girona, es realitzin els primers estudis sobre aquests tecnocomplexes (Sanchíz 1976).

Des d'aleshores, l'estret treball conjunt d'ambdues entitats ha fet possible la recuperació d'uns 50 jaciments que representen tot el paleolític (Carbonell 1976, 77, 79), (Canal, Carbonell 1978), (Carbonell, Canal, Sanchíz 1978), (Carbonell 1979), (Mora 1983).

Aquestes ocupacions prehistòriques es caracteritzen per una indústria lítica sobre quars, quarsites i calcedònies i perquè totes elles es troben a l'aire lliure. Cal destacar, però, que en el paleolític superior el material que fan servir els caçadors prehistòrics per a construir les seves eines varia, ja que s'utilitza cada vegada amb més abundància el sílex.

Darrerament s'ha realitzat un estudi intensiu de dos dels jaciments del complex de la Selva (Mora 1983): els Avellaners i el Diable Coix. El primer és al peu de Brunyola, en una antiga terrassa de llac, i és molt extens. L'altre és a la carretera de Santa Coloma-Anglès, a la zona de contacte entre la muntanya i la cubeta de la Selva. Els tecnocomplexes d'ambdós jaciments pertanyen

cronològicament al paleolític mitjà, al grup de les indústries anomenades de transició.

Els Avellaners es caracteritza per un gran nombre de rascadores, denticulats i osques. La talla és unifacial, bifacial i multifacial, dominant la centrípeta-bifacial. Els esclats són curts i estrets.

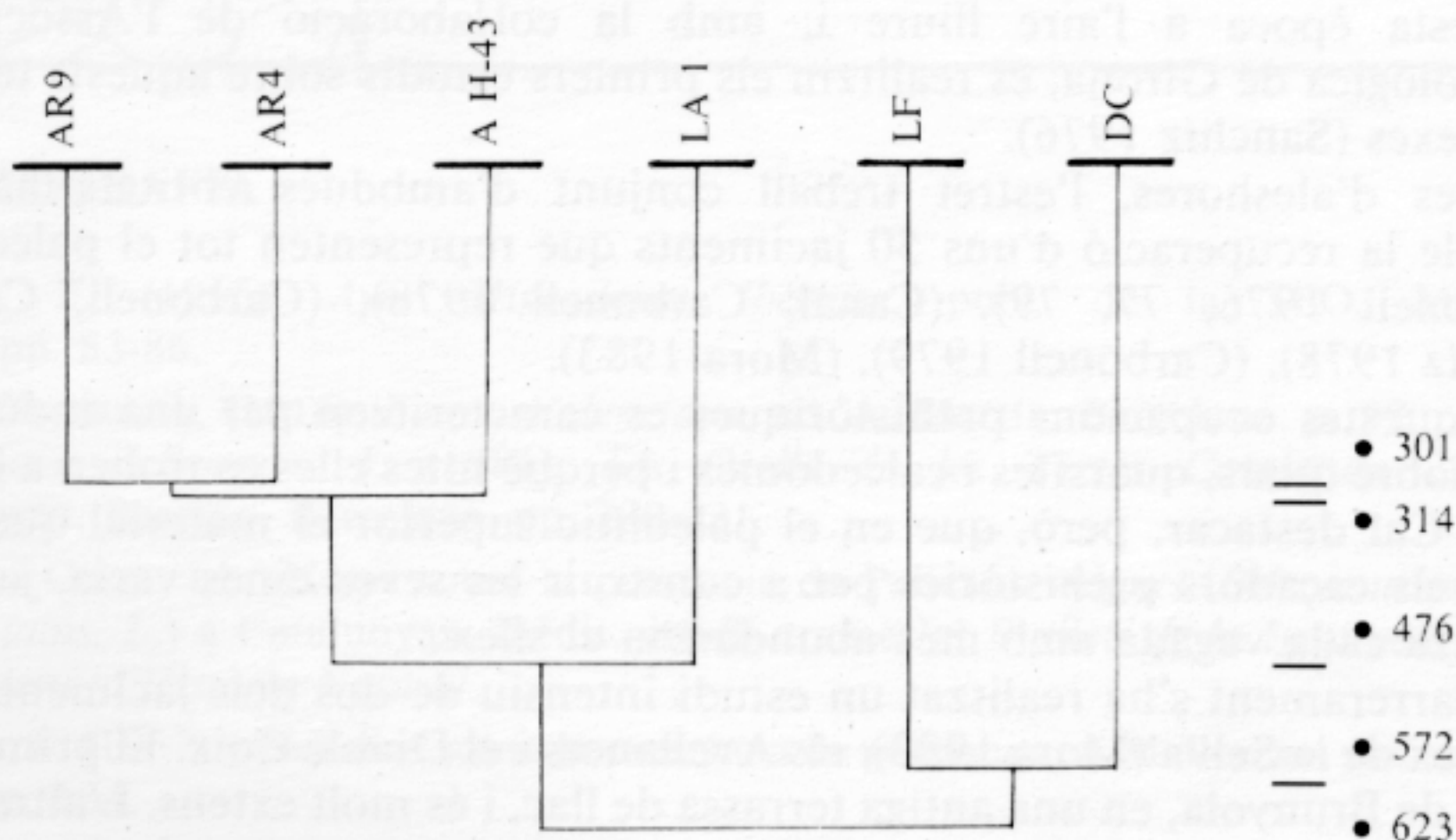
En aquest mateix lloc d'ocupació s'ha individualitzat un grup d'instruments que per la pàtina, l'erosió i la seva morfologia es diferencia de l'anterior, podent-se atribuir al paleolític inferior.

Les característiques més importants del Diable Coix són la dominància de les rascadores sobre la resta de morfotipus, passant a segon terme els denticulats, fet que possiblement respon a una diferent funcionalitat de l'ocupació. La talla més representativa és la centrípeta-bifacial i s'obtenen esclats estrets i curts. La poca dispersió de les restes arqueològiques i la seva homogeneïtat el diferencien sensiblement dels Avellaners.

Així doncs, per tota la sèrie de característiques tecnomorfològiques, per la situació geogràfica, etc., podem afirmar que ens trobem davant d'ocupacions amb diferent funcionalitat. Els Avellaners és un campament estacional sense especialització per la diversificació dels morfotipus, no existeix selecció tipomètrica dels productes de talla i hi ha diversificació en el desbastament de les matèries primes.

El Diable Coix és molt diferent: especialització de morfotipus, selecció tipomètrica dels útils retocats i escassa diversificació en les tècniques de talla.

L'existència del jaciment en cova de l'Arbreda (Serinyà), amb més de 9 metres de potència estratigràfica i amb representació de totes les indústries würmianes, ens ha permès establir comparacions molt valuoses amb els llocs d'ocupació abans esmentats. El nivell H-43 de l'Arbreda presenta unes característiques molt semblants als Avellaners, la qual cosa constata la presència dels mateixos grups humans prehistòrics en àrees geogràfiques properes, encara que amb microespais diferenciats.



Dendrograma dels llocs d'ocupació del paleolític mitjà català



LL-1 397



LL-1 500



LL-1 416



LL-1 153



LL-3 628



LL-1 434



LL-3 390



LL-5 369

Indústria lítica d'els Avellaners



LL qq 606



LL qq 636



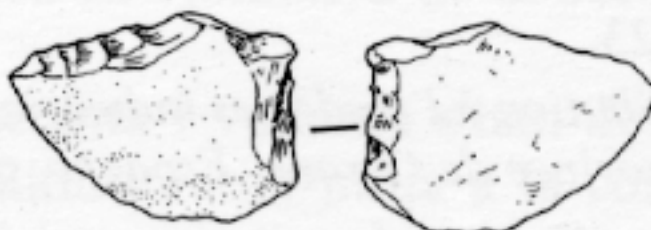
LL qq 142



LL qq 614



LL qq 586



LL, qq 166



LS qq 580



LS qq 480



LS qq 601

Indústria lítica d'el Diable Coix

Si relacionem els Avellaners i el Diable Coix amb les estacions prehistòriques de la mateixa època a la resta de Catalunya, observem una primera diferència pel que fa a matèries primes. Mentre que a l'Abric Romaní (Capellades), les Fonts (vall de la Femosa) i la cova del Gegant (Vilanova), la matèria dominant és el sílex, als jaciments de la Selva és el quars, igual que als nivells musteriens de l'Arbreda.

Els llocs d'ocupació en abric o cova estan associats perquè presenten una mateixa estructura morfològica, tot i que no fan servir les mateixes matèries primes. Els que estan a l'aire lliure formen un altre bloc i, davant d'ambdues classes, els Avellaners és l'element que lliga els dos conjunts.

Per finalitzar, voldríem destacar la importància que té per nosaltres l'anàlisi i estudi dels llocs d'ocupació d'aquesta comarca, ja que per tota la sèrie de característiques que reuneixen i mitjançant la seva interpretació, podem arribar a l'elaboració d'hipòtesis i a la seva contrastació, la qual cosa ens dona cada vegada més elements per avançar en el coneixement dels nostres avantpassats i, per tant, de la nostra pròpia història.

BIBLIOGRAFIA

- CANAL, J.; CARBONELL, E. (1978). «Nova aportació per l'estudi del paleolític inferior i mitjà en el NE de Catalunya», *Revista de Girona* núm. 83, Girona, pp. 81-96.
- CARBONELL, E. (1976). *Materials paleolítics a les comarques gironines*, Llibre-guia, exposició Biblioteca de Catalunya, Museu Arqueològic de Barcelona, Barcelona, p. 31.
- CARBONELL, E. (1977). *Exposició dels primers materials paleolítics a Catalunya*, Llibre-guia, exposició Lloret de Mar, Lloret, p. 39.
- CARBONELL, E.; CANAL, J.; SANCHÍZ, N. (1978). «El Achelense superior de Puig d'Esclats (Girona)», *Cuadernos de Prehistoria Castellonense*, ed. Diputació Provincial de Castellón, Castellón de la Plana, pp. 7-29.
- CARBONELL, E.; CANAL, J. (1979). «Depósitos cuaternarios con industrias humanas en el NE de Catalunya», *Actas de la IV Reunión del Grupo de Trabajo del Cuaternario*, Banyoles, pp. 22-23.
- JUST, J. (1978). *Contribution à l'étude des industries moustériennes de la Grotte de l'Arbreda. Serinyà. Province de Gerone. Espagne*, ed. Rapport du DEA, Université de Montpellier.
- MORA, R. *Estudio tecnológico de los complejos líticos al aire libre de la comarca de La Selva (Avellaners y Diable Coix) y comparación con l'Arbreda (Serinyà)*, tesina de llicenciatura, Universitat de Barcelona (inèdita).
- SANCHÍZ, N. (1976). «La indústria de la comarca de la Selva», a *El paleolític a les comarques gironines*, ed. Caixa d'Estalvis Provincial de Girona, Girona, pp. 82-88.