

Nous treballs de recerca i restauració a Sant Quirze de Pedret

Antoni González

Albert López i Mullor

L'església de Pedret és al vessant meridional del turó del mateix nom, dins el municipi de Cercs. Des de la terrassa artificial on s'assenta l'edifici, es domina una de les valls típiques d'aquesta zona del Berguedà, caracteritzada per l'orografia accidentada i coberta de boscos. Des de Berga s'accedeix al paratge per un camí veïnal asfaltat, que mena fins al pont gòtic que travessa el Llobregat, a partir del qual s'agafa un viarany costerut d'uns cinc-cents metres que porta al temple.

L'edifici

És un dels exemples més coneguts de l'arquitectura anterior al romànic a Catalunya. Sobre la seva evolució, s'han proposat diverses hipòtesis contradictòries, sense arribar a poder determinar-la amb exactitud. A més, les pintures murals que s'hi van descobrir, les quals van ser arrencades majoritàriament i traslladades als museus Diocesà de Solsona i Nacional d'Art de Catalunya, són d'un gran interès artístic.

Hores d'ara, l'edifici consta de dues naus: la major i la septentrional. A migdia, hi ha un cos més petit, la llargària del qual és aproximadament un terç de la dels altres dos. El conjunt és encapçalat, a llevant, per un element trapezial, flanquejat per dos absis de planta en forma de ferradura. Al tester occidental, hi havia una espadanya de dos ulls i de dimensions notables, l'estat de conservació de la qual va aconsellar el desmuntatge de la part superior i l'estintolament de la resta.

L'entrada de l'església és a migdia. Posseeix una portada d'estil romànic tardà, amb arquivoltes sostingudes per columnes, provistes de basa i amb fusts i capitells decorats, però força malmesos. La coberta de l'aula és de dos vessants de teules. La capçalera també tenia teulada, llevat de l'absis de tramuntana, on es combinava amb algunes lloses de pissarra. En el moment de redactar aquestes línies, ja s'han excavat les cobertes de les absidioles que, juntament amb el terç oriental de la teulada de la nau major, que s'ha tret, resten protegides per elements metàl·lics lleugers recolzats en una estructura de mecano-tub que envolta la meitat de llevant de l'edifici. A ponent de l'església, es conserven les ruïnes d'un antic cos. Les excavacions que s'han fet fins al present també han permès la localització de les ruïnes dels dos terços occidentals de la nau sud, així com la porta per accedir-hi des de l'exterior i unes grades que la precedien. Igualment, resten al descobert nombroses tombes de la sagrera a migdia i ponent.

No lluny del temple, en la terrassa immediatament inferior del vessant sud del pujol, hi ha una construcció que conserva vestigis d'un cos rectangular més antic, els quals hem associat amb l'afegitó que presenta l'església a ponent, ja que els aparells respectius, a base de carreus petits, ben escairats i col·locats en filades, són idèntics.

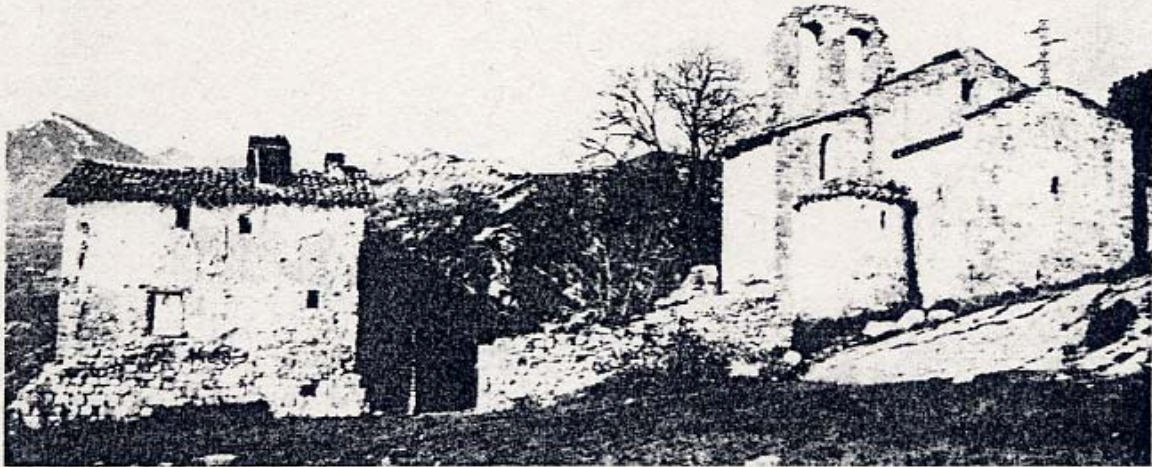
La restauració de fa trenta anys i l'obra actual

La primera intervenció de la Diputació a Pedret va començar l'any 1959 i va durar fins al 1964. Aquestes obres, dirigides per l'arquitecte Camil Pallás, llavors cap del nostre Servei van donar a l'església una aparença propera a la que tenia fins al 1989. Al cap de poc temps d'haver començat els treballs, es va signar el conveni vigent entre el bisbat de Solsona i l'ajuntament de Berga, a conseqüència del qual aquesta darrera institució té cura de l'edifici.

L'actuació d'aleshores es va centrar en l'eliminació d'una bona part dels elements del temple posteriors al segle X, a fi de donar-li un aspecte semblant al que tenia en aquella època. Per això es va enderrocar una gran parte de la coberta de la nau principal i l'afegitó de sobre la capçalera major. Tot seguit, es va posar a la nau central una cobertura nova de teules sostingudes per encavallades de formigó i plaques del mateix material, llevat del terç occidental, on es van conservar els murs i la volta del segle XIII, potser perquè no caigués l'espadanya que es va deixar al seu lloc i també per conservar un testimoni de les estructures desmuntades. A més, es van refer parcialment les cobertes de la nau nord i de l'absidiola del mateix costat. També es va buidar tot l'interior del recinte i es va col·locar un paviment de lloses. A més, es van obrir l'embocadura de l'absidiola sud i les arcades de comunicació de la nau de tramuntana amb la central; es van refer els arcs triomfals de les

capçaleres major y septentrional; es van obrir diverses finestres que eren paredades i, amb la intenció de crear un ambient *ad hoc*, es va col·locar un mobiliari inspirat en l'art asturià, particularment la reixa i la creu del presbiteri.

Durant la restauració d'aquells anys, concretament al febrer de 1960, la *Comisaría Provincial de Excavaciones* va encarregar al senyor Ricard



Vista del conjunt des de ponent, el 1988, abans de començar les obres. A l'esquerra, s'observa la casa amb sòcols de l'època medieval. Foto: A. López Mullor.

Batista dirigir una breu recerca arqueològica en una sèrie de punts del subsòl de l'edifici i l'entorn. Els resultats de la recerca van romandre inèdits en bona part. Poc després, es va dur a terme l'excavació de les terres de tota la nau central i de sectors molt extensos de la capçalera principal, les absidioles i el cos sud-est, així com de l'afegitó de ponent i l'entorn de la façana de migdia (on només es va treballar a capes molt superficials). Aquesta feina, la van dur a terme el constructor senyor Modest Buchaca i la seva colla, sota la supervisió de l'arquitecte director de les obres. Els resultats de la tasca van ser reflectits minuciosament en un *diari* que, com el redactat pel senyor Batista, hem pogut consultar gràcies a la gentilesa dels autors.

La segona etapa de la intervenció de la Corporació va començar l'any 1989 mitjançant una petició de l'ajuntament de Berga, atesa a través del Pla de Cooperació i Assistència Local (PCAL) del 1988. En aquest cas, es tractava bàsicament de *restaurar la restauració*, ja que l'edifici, des del 1964, havia patit nombrosos desperfectes i no es trobava en condicions de ser admirat per les visites que rep contínuament. D'altra banda, calia revisar els criteris utilitzats durant les primeres obres i tenir en compte l'actual mètode d'intervenció pluridisciplinar que utilitzem, el qual permet de conèixer profundament l'evolució de cadascun dels elements de l'església que han arribat fins a nosaltres.

Conseqüents amb aquest plantejament, el primer projecte executat en aquesta nova etapa va propiciar la realització d'una campanya d'excavacions arqueològiques centrada en l'interior de l'edifici i una part de l'entorn, els resultats de la qual van ser molt aclaridors. Al mateix temps, es va dur a terme una anàlisi minuciosa de la fàbrica, tant des del punt de vista arqueològic/històric com de l'estudi dels materials i la tècnica arquitectònica; també va proporcionar moltes dades valuoses. Paral·lelament, es feien els estudis documentals i d'història de l'art. Finalment, es van endegar algunes consolidacions urgents i es va fer una tanca d'obra que envoltava l'edifici.

Durant la segona fase, executada d'acord amb el PCAL 1989, s'ha ampliat molt l'excavació arqueològica, ja que el jaciment es va trobar més intacte que no es pensava i la informació obtinguda mitjançant aquest procediment ha aclarit molts dels dubtes que es tenien sobre l'evolució de l'edifici. També s'han registrat descobriments insospitats, com ara l'accés meridional del temple del segle X o l'extensa necròpoli que obren vies d'investigació inèdites. Aquests treballs s'han desenvolupat bàsicament a ponent i migdia de l'església, encara que també s'ha excavat a les cobertes.

Pel que fa a la prospecció de les estructures aèries, s'han començat a desmuntar alguns trams de la coberta de formigó i teules que es van posar a la nau als anys seixanta, essencialment en el terç de llevant de la major i en el cos sud-est. Així, s'ha comprovat directament l'estat de conservació i dels sectors de la fàbrica antiga, que van ser modificats. Aquesta operació i l'esmentada excavació, centrada bàsicament en les absidioles, han aconsellat la col·locació d'una estructura de mecano-tub al voltant de la meitat oriental de l'edifici, sobre la qual es recolzen

La capçalera del temple, des de ponent, l'abril de 1991. S'aprecia la tanca de l'obra i la coberta provisional de tub metàl·lic i al·lumini. Foto: A. González.



unes plaques de metall lleuger que protegeixen els indrets on s'ha tret la cobertura. L'estructura roman posada i servirà per realitzar futures recerques i l'obra pròpiament dita. Al llarg de la mateixa actuació, també s'ha desmuntat el coronament de l'espadaña. La resta de l'element s'ha estintolat amb una armadura de fusta. Molt a prop del cloquer, al final de la nau major, en haber-se excavat l'intradós del tros de volta del segle XIII que en resta, s'ha aprofitat per comprovar l'abast de les obres de fa trenta anys en aquest indret i per explorar la part alta del parament del temple original i el recrescut del segle X. Dins l'església, s'ha posat un rebliment de graves a la nau central, la capçalera major i l'absis de tramuntana, llocs on ja havia acabat la tasca arqueològica. Sobre aques-



L'interior de l'església vist des de la capçalera. l'agost de 1989, un cop enllestida l'excavació arqueològica. Foto: Jaume Soler.

ta capa recolzarà la preparació del paviment futur. També durant la segona fase s'ha delimitat definitivament l'àmbit d'actuació al voltant de l'església, i s'ha ampliat la tanca, que inclou actualment la casa veïna, on hi ha ruïnes del segle XI.

Conclusions provisionals de la recerca

L'estudi de la documentació, la historiografia i les investigacions arqueològiques dutes a terme fins al present, indiquen que l'església, de bon començament, era de nau única –l'actual espai central– i la capçalera era la mateixa de la nau major d'ara. La porta es trobava a ponent, en el mateix lloc on avui hi ha una finestra gran molt baixa. La coberta era de dues menes: en la nau, consistia en encavallades de fusta que sostenien teules planes i semicirculars combinades; en la capçalera, es tractava d'una volta de mig canó ultrapassat amb teules a sobre. El paviment, molt senzill, era de terra piconada, la qual es limitava a reblir el desnivell cap a migdia, ja que a tramuntana s'utilitzava la mateixa

roca natural calcària una mica retallada. En general, la construcció era de reble col·locat sense gaire ordre i les cantonades de la fàbrica s'havien remarcat amb carreus grans més ben treballats. Suposem que, tant a l'interior com a l'exterior, es va aplicar un enlluït de morter que dissimulava l'aparell barroer, però deixava entreveure algunes pedres.

Convé destacar que, durant aquesta primera etapa, l'entorn del temple va ser objecte d'un tractament relativament intens. A la banda de ponent, on la roca natural presentava un perfil molt irregular i un pendent fort, es va formar una sèrie de terrasses àmplies i graonadas que menaven a la porta del temple; al costat de ponent, també es van abocar algunes terres per suavitzar el relleu de la muntanya. Aquestes aportacions també van facilitar l'enterrament dels difunts a la sagrera, que bàsicament es va fer a les dues zones esmentades. De totes maneres, a totes les diàclasis que ho permetien, també es van posar tombes, d'adults a les grans i infantils a les petites. En conseqüència, malgrat els esforços realitzats, l'orientació de les sepultures no era gaire canònica.

L'esglesia primitiva descrita segurament funcionava des del final del segle IX, segons que indiquen els materials ceràmics estratificats, i no gaire més tard, cap a mitjan segle X, va ser eixamplada considerablement. Aleshores es van afegir dues naus laterals, de les quals en resta la de tramuntana i part de la de migdia, encara que les excavacions recents han palesat el perímetre de tot aquest cos. També es va recreïxer l'espai central, i, de fet, actualment s'aprecia molt bé el graó que es va deixar a les antigues façanes de migdia i tramuntana, per tal de recolzar-hi elements de la coberta dels nous àmbits laterals. En els recrescuts de migdia i ponent, s'hi van obrir diverses finestres, quatre en el primer, i una en el segon. Per encapçalar les naus noves, es van fer dues absidioles col·laterals amb planta de ferradura i embocadura ornamentada amb sengles arcs de ferradura recolzats en una columna per banda; aquests cossos, restaurats, han arribat fins a nosaltres. Malgrat que durant aquesta etapa se seguia utilitzant l'entrada anterior, es va col·locar un accés nou a la façana de migdia, precedit d'una plataforma i diversos graons en direcció sud i est per tal de salvar el pendent de la muntanya en les dues direccions. És interessant d'assenyalar que, degut al desnivell esmentat que dins l'església es va corregir ben poc, la nau de tramuntana quedava força per sobre de la central, gairebé un metre, i s'hi havia d'accedir mitjançant unes escales que es conserven en part.

Durant la reforma del segle X, també es va obrir una sèrie d'arcades per comunicar la nau central amb les dels costats; en coneixem tres, totes són de ferradura (una d'elles reconstruïda durant la primera restauració, el 1961). Els arcs triomfals de les absidioles també es van fer del mateix tipus. La capçalera principal ja posseïa d'antuvi una configu-

ració semblant, però aleshores l'arc ultrapassat es va eixamplar (també restituit parcialment fa trenta-un anys). S'ha de remarcar que, durant la mateixa centúria, potser a llarg de les pròpies obres de transformació, les parets de la nau central i l'interior de la capçalera es van ornamentar amb pintures murals, les quals avui es conserven al Museu Diocesà de Solsona. Cal afegir que el paviment que s'usava en la nau central durant aquests anys era de terra batuda i corresponia al de l'etapa anterior, que no s'havia tocat; en els espais laterals, era de llosetes de pedra i es va posar de bell nou. A la capçalera major es conservava la volta primitiva; en les absidioles també es van posar cobertes pètries, semblants a mitges cúpules, però una mica més allargades i planes, atesa la planta de ferradura. Per cobrir totes tres naus, es va optar pel sistema d'encavallades de fusta, a sobre de les quals hi devia haver plaques del mateix material en què descansaven teules, només semicilíndriques; la combinació amb altres de planes sols devia romandre en el cim del presbiteri.

És interessant d'afegir que la tècnica constructiva utilitzada en aquesta obra s'assemblava força a la del moment anterior, però s'hi van usar pedres una mica més petites; en les cantonades, es van mantenir els carreus allargats i, en la façana sud, descoberta gràcies a les darreres excavacions, es va intentar de posar filades de carreus petits amb un èxit relatiu. L'enlluït exterior, si se'l pot anomenar així, consistia en unes juntes molt amples, el morter de les quals passava per sobre de la maçoneria sense arribar a cobrir-la del tot. A l'interior, no era molt més bo, llevat dels indrets on es van posar les pintures murals, els quals van rebre una capa de preparació molt fina.

La recerca arqueològica, a part de proporcionar precisions sobre les qüestions analitzades fins aquí, ha revelat que, poc després de mitjan segle X, es van obrir tres sitges al subsòl de la nau sud per emmagatzar-

Vista parcial de l'excavació de l'entorn de l'església, el desembre de 1991. En primer terme, terrasses artificials del segle IX i tombes, dels segles X i XI. A l'esquerra, ruïnes del porxo de cap a l'any 1000 i, al fons, restes de la part desapareguda de la nau meridional, de mitjan segle X. Foto: A. Caixal.

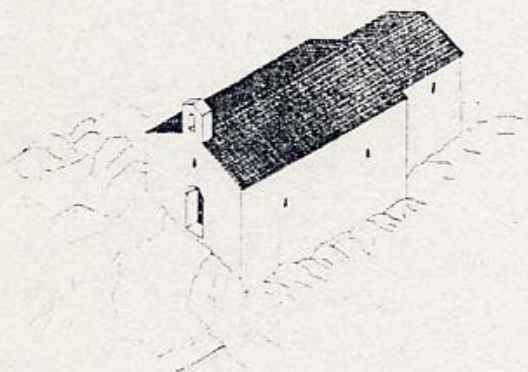


mar-hi cereals. També ha permès delimitar l'àrea de la sagrera d'aquest moment, concentrada bàsicament al sud i a l'oest de l'edifici, en els mateixos llocs de l'etapa anterior, però en condicions menys precàries ja que s'hi havia abocat una gran quantitat de reblliment de terres, les quals permetien posar-hi les sepultures sense entrebancs. Així, les antigues terrasses del costat de ponent havien esdevingut una gran rampa amb pendent més aviat suau, i, al sud-oest de l'edifici, s'havia creat una superfície plana que enllaçava amb la plataforma que precedia la porta. Aquests materials es van contenir amb un mur col·locat a migdia del cementiri que, en un bon tram, coincideix amb el que actualment separa la plataforma on és el temple del lloc on s'alça la casa veïna. Les inhumacions d'aquesta època eren encerclades i cobertes de lloses com en la fase anterior, però, en aquest cas, s'havia tingut cura de diferenciar el lloc on s'havia de col·locar el cap de l'inhumat.

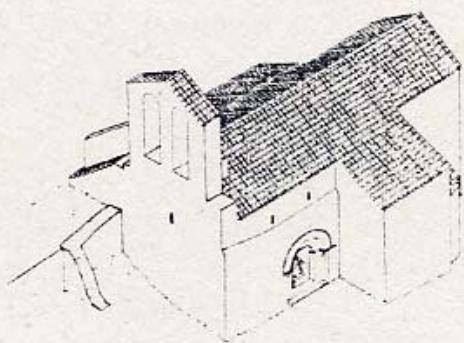
Dins la mateixa època, encara que un xic més tard, potser al tercer quart del segle X, es va afegir una construcció al tester occidental de l'església. Aquest cos, fins ara inèdit, s'ha trobat completament arrasat i només en coneixem part del perímetre; potser es tracta de l'antecedent d'una altra construcció de factura excel·lent que es va aixecar a començament del segle XI. Aquest element era adossat al capcer de la nau major i, hores d'ara, se'n conserven el mur de tramuntana amb uns dos metres d'alçada i els altres arrasats al nivell del paviment. L'aparell d'aquest element, que hem identificat com a porxo, era de carreus molt ben treballats i col·locats, idèntic al d'una construcció rectangular que serveix, en part, de fonamentació al mas del costat del temple. A aquest edifici, situat al sud de l'església, li hem atribuït la funció de casa monàstica, tenint en compte la situació, les dimensions, la cronologia i l'únic esment documental de l'església de Pedret (més ben dit, *d'una església a Pedret*) conegut. Aquesta notícia es fa ressò del llegat d'aquest temple al monestir de Sant Llorenç prop Bagà, el 984, en ocasió de la consagració de l'església parroquial d'aquell cenobi, dedicada a Sant Miquel.

Durant el mateix segle XI, potser a la vegada que es van bastir el porxo i la casa esmentats, o bé una mica després, es va dur a terme la modificació de la coberta de l'absidiola de tramuntana. Gairebé s'hi va reconstruir tota la meitat septentrional de la vota i algunes filades de la paret perimètrica.

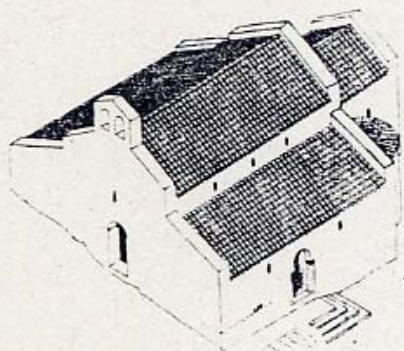
Hem pogut situar aquesta intervenció en el temps gràcies a l'aparell, molt diferent de l'emprat en el segle X, al tipus de la cornisa i la finestra d'aleshores, netament romànic, i al fet que l'intradós de la volta de forn va ser decorat amb uns frescos realitzats el darrer quart del segle XI, els quals van ocupar els tres elements de la capçalera i el terç oriental de la nau major. L'estudi d'aquesta decoració (coneguda fa més d'un segle i traslladada als museus Nacional d'Art de Catalunya (1922) i Diocesà de



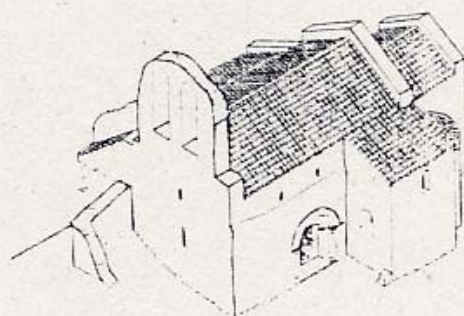
Segle IX



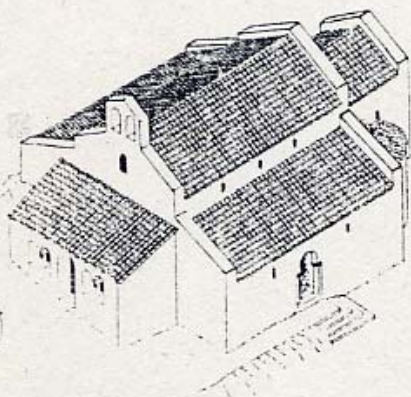
Segle XVIII



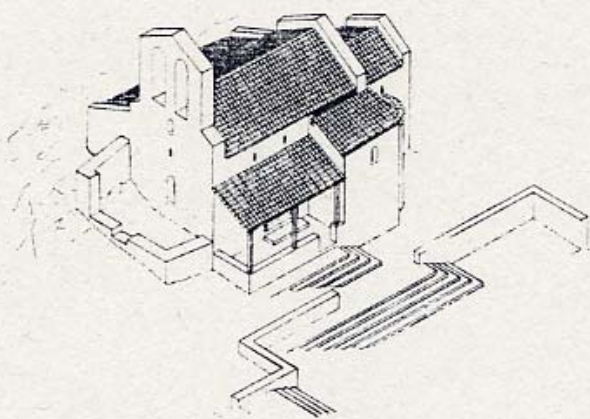
Segle X



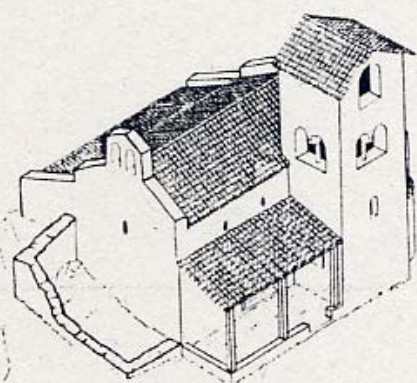
Segle XX 1964



Segle XI



Segle XXI



Segle XIII

Reconstrucció ideal de les diverses aparences de l'edifici al llarg del temps, segons les dades de la recerca actual. La perspectiva del segle XXI indica la imatge probable del temple després de les obres de restauració actuals. Dibuix: Xavier Guitart. 1992.

Solsona (1939); a l'edifici hi resten petits fragments descoberts el 1961), ha obert nous camins per a la interpretació de l'art romànic, i fins i tot, un dels corrents estilístics s'ha associat amb l'anomenat *mestre de Pedret*. Aquestes pintures se superposaven a les del segle X, tant en la capçalera, com en la paret nord de la nau major.

En un moment incert, posterior a l'aixecament de les construccions datades arqueològicament del segle XI i abans de la transformació del XIII que veurem en els paràgrafs següents, és molt probable que el temple hagués tingut un campanar recolzat en l'angle sud-est de la fàbrica. D'aquest element, només en resta la part baixa dels murs de llevant, migdia i tramuntana, tots tres bastits sobre el cim dels paraments respectius, del segle X. L'aparell d'aquests panys, de reble col·locat amb un cert ordre i pedres cantoneres ben treballades, és prou diferent de l'obra pre-romànica, però tampoc no s'assembla al dels elements del segle XI, realitzats amb carreus petits i ben alineats. Les finestres que presenten els murs del campanar, a llevant i migdia, molt esveltes i de doble esqueixada són, però, ben romàniques. De totes maneres, el tret cronològic més precís d'aquest conjunt el dona la posició del mur septentrional en relació a la fàbrica més antiga, ja que recolza clarament en el mur de separació entre les naus central i meridional (recrescut en el segle X), i, durant la restauració dels anys seixanta, és l'únic lloc on es van trobar els forats de les encavallades. Això vol dir que el cloquer es va aixecar quan encara no hi havia volta de pedra a la nau central, que, com veurem de seguida, és del segle XIII. Es podria suposar que l'element, en els cantons de ponent i tramuntana, recolzava en sengles arcs de descàrrega (el del nord encara hi és) i que la paret occidental va desaparèixer abans de les obres de l'etapa següent.

Cap el primer quart del segle XIII, l'edifici degué patir un incendi que va ocasionar la caiguda del sostre de les naus major i septentrional i l'enderrocament parcial de la de migdia, així com de l'afegitó occidental, que nosaltres identifiquem com a pòrtic. Aquest incident va implicar diverses modificacions en el temple dins el marc d'una posterior reconstrucció general. La cronologia de les obres l'hem situada en el regnat de Jaume I, segurament durant el segon quart del segle XIII. En aquell moment es van regruixir els murs de la nau central, el del nord amb un pany alleugerit per dos arcs formers de mig punt, i el del sud, també dotat de sengles elements semblants, que servien per emmarcar la porta nova i l'accés al nou cos del sud-est respectivament (*infra*). Tot això es va fer per col·locar-hi una volta de canó apuntada, i va determinar que es tapessin les pintures romàniques que hi havia a les parets. Igualment, es va modificar l'arc triomfal de la capçalera major, el qual va esdevenir de mig punt.

En aquell moment també es van reaprofitar les restes de l'extrem de

llevant de la nau meridional per configurar l'espai del campanar tal com ha arribat fins a nosaltres. La paret occidental d'aquest element és lògicament posterior a la desaparició dels dos terços occidentals de la nau sud, atesa la posició, i les excavacions han precisat que es va aixecar al segle XIII. A la resta de l'antiga superfície de la nau sud, es va fer un porxo, més aviat precari, segurament format per un muret de reble fonamentat directament sobre les ruïnes de l'antic mur perimètric (tal com s'ha vist a la recerca arqueològica), amb una teulada orientada a migdia, de altura escassa de la qual dóna idea la finestra que es va obrir en el nou mur occidental del cloquer. El plòrtic era pavimentat amb terra batuda i tenia una porteta amb marxapeu monolític que s'ha trobat.

No cal dir que, l'abandó de la nau sud com a tal, va tenir com a conseqüència l'amortització de tres sitges que hi havia des del segle X, el rebliment de les quals, relativament ric en ceràmica, ens ha permès de matisar la data dels esdeveniments esmentats.

Després de les modificacions descrites, la nau de tramuntana va restar sense comunicació amb la major i, tal vegada, es va utilitzar el terç est com a sagristia, a la qual s'accedia mitjançant una porta situada a tramuntana del presbiteri (paredada en la primera restauració). Finalment, l'entrada única a l'edifici es va posar a la nova façana de migdia (que havia estat el mur de separació entre les naus major i meridional des del segle X fins llavors i que, del final del segle IX fins a mijan X, ja havia estat façana exterior), on es va col·locar la portada actual. L'antiga porta de migjorn va desaparèixer en enderrocar-se part de la nau d'aquest costat, i la de ponent, que havia sobreviscut des dels temps de la construcció primitiva, es va convertir en finestra.

Tots aquests canvis van ocasionar una tercera elevació de la cota exterior per les bandes de migjorn i ponent, mitjançant l'abocament de rebliments, en aquest cas per ocultar les ruïnes dels cossos que havien desaparegut. A l'interior, es va posar un nou paviment de lloses, que era el segon d'aquesta mena en els àmbits col·laterals, i el primer, en la nau major. A sobre de les voltes noves que es van fer en l'espai central i en el de tramuntana, es van abocar terres que sostenien teules semicilíndriques d'un tipus diferent al que hi havia abans. En el tester degué bastir-se una espadanya (o modificar-se una altra de més antiga?) perquè hem trobat els forats de les cordes de les campanes, solidaris de la volta de la nau principal. Això no obstant, en l'espadanya actual, només en resten alguns carreus d'aquell temps.

Després d'aquesta reforma general, els trets essencials de l'edifici van romandre invariables força temps. Cal esperar el segle XVIII, concretament pocs anys després de la guerra de Successió, per trobar reformes importants. En aquella època es va transformar notablement l'espadanya i es van fer escales per pujar-hi des del nord, les quals

palesen que, en aquest punt, l'entorn del temple s'havia elevat gairebé fins al nivell on es trobava el 1989 (les ceràmiques localitzades als estrats corresponents ho confirmen). També es van recreixer les cobertes de la nau de tramuntana i de l'element central de la capçalera, en aquest darrer cas per crear unes golfes on encara hi havia un forn a mitjan del nostre segle. A l'interior, es va posar un paviment de cairons i es va fer un cor a l'extrem occidental. També es va tancar l'embocadura de l'absidiola sud i, per entrar-hi, segurament es va obrir una porta a migdia de la capçalera principal, semblant a la que ja funcionava al davant, per passar a l'absidiola nord.

Des de les reformes descrites, l'aspecte de l'església s'assembla molt al que tenia abans de començar les primeres obres el 1959.

Antoni González. Arquitecte restaurador. Cap de Servei del Patrimoni Arquitectònic de la Diputació de Barcelona.

Albert López i Mullor. Arqueòleg. Cap d'Investigació del mateix Servei.

Bibliografia essencial

- AINAUD, J. 1989. *La pintura catalana. La Fascinación del Románico* Barcelona.
- BANGO, I.G. 1974. «Arquitectura de la décima centuria: ¿Repoblación o mozárabe?». *Goya* (Madrid), 122: 68-75.
- BATISTA, R. 1960. *Diario de la excavación en la iglesia de Sant Quirze de Pedret* (inèdit).
- BARRAL, X. 1981. *L'art pre-romànic a Catalunya. Segles IX-X*. Barcelona
- BOLÒS, J.; RIU, C. 1985. Cercs. «Sant Quirze de Pedret. Ceràmica». *Catalunya Romànica. XIII. El Berguedà*. Barcelona: 235-236.
- BUCHACA, M. 1960. *Diario de la restauración de la iglesia de Pedret. Berga, 14 de diciembre de 1959-junio de 1960* (inèdit).
- CAMÓN AZNAR, J. 1949. «Arquitectura española del siglo X; mozárabe y de la repoblación». *XVI Congreso Internacional de Historia del Arte*: 106-123 = *Goya* (Madrid), 52, 1963: 206-219.
- GÓMEZ MORENO, M. 1919. *Iglesias mozárabes. Arte español de los siglos IX a XI*. Madrid: 59-63.
- . 1951. «Arte mozárabe». *Ars Hispaniae*, III.
- GUDIOL, J. 1937. «Pedret». *Butlletí del Centre Excursionista de Catalunya* (Barcelona), XLVII, n.º 504: 107-113.
- JUNYENT, E. 1983. *L'arquitectura religiosa a Catalunya abans del romànic*. Barcelona.
- LÓPEZ MULLOR, A.; GONZÁLEZ, A. 1991. «Noticia sobre la segunda restauración de la iglesia de Sant Quirze de Pedret (Cercs, Barcelona). La investigación preliminar». *Simposi Actuacions en el Patrimoni Edificat Medieval i Modern (segles X-XVIII)*, Quaderns Científics i Tècnics, e, Servei del Patrimoni Arquitectònic de la Diputació de Barcelona. Barcelona: 231-252.

- MUÑS, F. 1887. «Sant Quirze de Pedret». *Certamen Catalanista de la Joventut catòlica de Barcelona*. Barcelona.
- PALLÀS, C. 1962. «Arte prerrománico catalán: Pedret y Obiols». *San Jorge* (Barcelona), 47: 63-67.
- PONS, J. 1985. «Cercs. Sant Quirze de Pedret. Arquitectura». *Catalunya Romànica*. XII. *El Berguedà*. Barcelona: 213-215
- PUIG I CADAFALCH, J. 1928. *Le premier art Roman*. París.
- PUIG I CADAFALCH, J.; FALGUERA, A. de; GODAY, J. 1909 (2^a. ed. 1983). *L'Arquitectura Romànica a Catalunya. I. Precedents: l'Arquitectura Romana, l'Arquitectura Pre-Romànica*. Barcelona.
- PUIGGARÍ, J. 1889 (25 de juliol). «Pintures murals de Pedret». *L'Avenç* (Barcelona), I.
- RIU, M. 1960 (5 de juny). «Mirando al pasado. Disección de Sant Quirze de Pedret». *Diario de Barcelona*.
- ROSSELL, R. 1985. «Cercs. Sant Quirze de Pedret. Pintures murals». *Catalunya Romànica*. XII. *El Berguedà*. Barcelona: 216-218.
- SERRA, R. 1985. «Cercs. Sant Quirze de Pedret. Història». *Catalunya Romànica*. XII. *El Berguedà*. Barcelona: 210-213.
- SITJES, X. 1977. *Les esglésies pre-romàniques de Bages, Berguedà i Cardener*. Manresa.
- VIGUÉ, J. 1985. «Cercs. Sant Quirze de Pedret. Portada, lipsanoteques, encenser, pica baptismal, escultura sobre pedra. ferro forjat». *Catalunya Romànica*. XII. *El Berguedà*. Barcelona: 216, 234-236.
- WATSON-AL HAMDANI, B. 1989. «Reconstrucció curosa de les pintures de Sant Quirze de Pedret amb una visió àmplia del conjunt». *L'Erol* (Berga), 27: 15-24.
- . 1990. «Interpretació d'un antic fresc de Sant Quirze de Pedret». *L'Erol* (Berga), 31: 33-38.
- YARZA, J. 1985. «Cercs. Sant Quirze de Pedret. Pintura mural». *Catalunya Romànica*. XII. *El Berguedà*. Barcelona: 218-234.