

Les recerques
arqueològiques a Sant
Bartomeu de Navarcles,
Santa Magdalena del Pla,
Sant Pere de Castellfollit
del Boix i el Pont Vell de
Castellbell i el Vilar

Albert López Mullor

Les recerques arqueològiques a Sant Bartomeu de Navarcles, Santa Magdalena del Pla, Sant Pere de Castellfollit del Boix i el Pont Vell de Castellbell i el Vilar

Albert López Mullor

El Servei del Patrimoni Arquitectònic de la Diputació de Barcelona, d'acord amb la seva manera d'entendre el mètode de treball en la restauració de monuments¹, ha dut a terme els darrers anys una sèrie d'excavacions en diversos indrets de la comarca del Bages. En resposta a l'amable petició del Centre d'Estudis, tractarem de fer aquí un resum dels resultats obtinguts en algunes d'aquestes recerques, les quals ja no romanen totalment inèdites².

I. PER QUÈ EXCAVAR?

Abans d'endinsar-nos en l'exposició de les dades objectives, que lògicament haurà de ser breu tot esperant d'ampliar-la en un altre lloc molt aviat³, ens interessa reflexionar una mica sobre la tasca realitzada.

La primera excavació, patrocinada per l'aleshores Servei de Monuments de la Diputació de Barcelona, va tenir lloc la primavera i l'estiu del 1983 a l'església de Santa Cànida d'Orpí⁴. En el permís reglamentari concedit pel Servei d'Arqueologia de la Generalitat, se l'anomenava excavació d'urgència. Aquesta qualificació administrativa, la que va rebre l'excavació de Santa Cànida i algunes més que hem fet després, ens serveix, amb totes les llicències literàries, per definir de manera paradoxal la nostra feina: les excavacions en el patrimoni arquitectònic són urgents, però no han de ser d'urgència.

1. González, 1985; *Id.*, 1986; *Id.*, 1990; López Mullor, 1986 a; *Id.*, 1990.

2. Al començament de l'explicació de cadascuna de les excavacions, es pot veure una nota amb la bibliografia corresponent.

3. López Mullor (*dir.*), en premsa.

4. Aquesta recerca i les obres de restauració s'han publicat en diversos llocs: López Mullor, 1983-1984; *Id.*, 1984; *Id.*, 1986 b; González *et alii*, 1989.

Són urgents, i ho eren molt més el 1983 –quan alguns creien que més aviat es tractava d'una tasca inútil–, perquè la informació històrica sobre els edificis no es troba solament en les fonts escrites. Les referències documentals sempre constitueixen un ajut important per interpretar les dades arqueològiques, però és evident que les notícies dels textos, per si mateixes, no fan que es pugui entendre un edifici. És a dir, no poden arribar a la precisió de les dades arqueològiques, les quals es refereixen a tots els elements del jaciment, ho únicament als més importants o als afavorits per la casualitat.

Fins fa molt poc, i potser ara mateix en més casos que no es voldria, l'arquitecte restaurador s'havia d'enfrontar tot sol amb els problemes que plantejaven els monuments, deduir com podia el resultat de l'acumulació d'afegitons al llarg dels segles i, després, sempre tot sol, triar un projecte d'intervenció d'acord amb les necessitats de l'edifici i també d'acord amb una sèrie de consideracions històriques. S'ha de reconèixer que alguns professionals de l'arquitectura s'havien sortit d'aquest repte, però no era la norma, atesa la preparació d'aquests tècnics, lògicament orientada cap a altres vessants.

Aquest estat de coses vàrem voler començar a solucionar-lo dins les nostres possibilitats fa set anys, amb la nostra primera excavació urgent. Això no obstant, la recerca arqueològica no es va plantejar com a salvament d'una sèrie de vestigis del desastre posterior i inevitable, tot documentant alguns estrats o rescatant algunes peces, sinó com a complement d'altres recerques, com ara és la documental o la d'història de l'art i, allò que és més important, com a part d'una intervenció pluridisciplinària en l'edifici. D'aquesta manera, l'arquitecte ja no havia de prendre les decisions tot sol: era part d'un equip en el qual, a més dels tècnics en disseny i construcció, hi havia d'altres encarregats d'esbrinar la informació històrica.

Per què excavar? Per entendre el monument, per poder conservar-lo sense modificar el caràcter que li ha donat la història, també per acumular dades i recollir material. Tenint en compte, però, que si només assolim el darrer objectiu, si només podem fer una recerca que sigui assumpte dels arqueòlegs, paral·lela a l'obra de restauració, el treball haurà estat gairebé estèril, com el d'aquelles excavacions d'urgència que, alguna vegada, tots hem hagut de fer a la força, sense planificació prèvia ni programa d'investigació concret.

II. LES EXCAVACIONS A LA COMARCA DEL BAGES

La selecció dels indrets on ha d'actuar el nostre Servei la realitza la Diputació a partir de les sol·licituds presentades pels diversos municipis. Per això, les obres –i les

excavacions– es duen a terme solament en pobles que ho han demanat. Aquest plantejament, molt lògic, atès el caire d'administració local que té la nostra Corporació, fa que les recerques es programin dins un cercle tancat, i que tinguin com a finalitat exclusiva l'estudi de cadascun dels monuments, malgrat que, un cop acabades, els treballs de gabinet es puguin estendre sobre certes característiques d'àrees territorials determinades. I de fet és així.

1. Antiga església de Sant Bartomeu de Navarcles⁵ (figs. 1-2, 8,10)

Aquest edifici, de propietat municipal, està situat dins el casc urbà de la població. Quan va començar la intervenció del Servei, es trobava en ruïnes. Mancaven tota la coberta de la nau i la façana septentrional; la meridional es trobava en força mal estat, i la resta dels elements estaven per l'estil; l'interior es trobava gairebé arrasat, i, gràcies a això, en el costat de tramuntana s'entreveïen algunes restes romanes –per cert, inèdites, encara que se'n coneixien indicis a través d'una notícia historiogràfica⁶.

La primera impressió que va tenir l'equip encarregat del projecte, va ser la d'impossibilitat de fer una restauració mimètica o didàctica, ja que faltava la meitat del temple. Això no obstant, igualment s'havia de dur a terme la recerca històrica perquè les dades que podia proporcionar eren tan importants, o més encara, com quan es planteja una reconstrucció: contràriament a allò que es podria deduir sense parar-hi gaire atenció, per fer disseny nou, també cal tenir les imatges espacials de tot el procés evolutiu de l'edifici, per així poder-les incorporar i fer-les comprensibles, tot adaptant-les a un ús públic també nou.

En conseqüència, l'excavació –i això és una constant en totes les nostres recerques– hauria de posar el mateix èmfasi en l'estudi de les restes romanes que en el de la capella romànica amb les nombroses i importants reformes que va patir durant l'època Moderna. A més, el treball s'hauria de fer en extensió, atesos els canvis estructurals que es preveïen, com és ara la refecció del paviment, pràcticament desaparegut, o l'enfortiment de la fonamentació.

5. **Fitxa tècnica de la intervenció:** Recerca històrica. Director: A. López Mullor. Excavació arqueològica: X. Solà, A. Caixal. Fonts documentals: A. Castellano, M.J. Sureda. Numismàtica: M. Clua. Dates de l'excavació: març-setembre 1986. Projecte Arquitectònic. Autor: A. González. Col·laboradora: E. Riera. Dates de l'obra: febrer 1986-maig 1990. **Bibliografia:** Caixal, González, Lacuesta, 1990; Caixal, López Mullor, Solà, 1990; Caixal, Solà, en premsa.

6. Solà, 1910: 28, fa referència a la troballa de monedes i ceràmica romana, entre l'església de Sant Bartomeu i la riera.

Després d'excavar tot l'interior de l'edifici i l'entorn immediat es va arribar a la conclusió que, en el lloc de Sant Bartomeu, hi havia hagut un sector de la *pars rustica* d'una vil·la romana, la zona residencial de la qual, segons les notícies d'en Solà, no devia estar gaire allunyada. Els materials de l'estrat més antic que es va trobar permeten documentar l'activitat de l'explotació des de la segona meitat del segle I, encara que algunes peces fora de context són del període augustal. Això no obstant, les estructures arquitectòniques més antigues que es van descobrir cal datar-les de mitjan segle II. A començament del segle III, es va construir una sèrie de *lacus* relacionats amb un *torcus*, que va ser reformat a mitjan del mateix segle III. L'amortització d'aquesta instal·lació es va produir a final del segle IV de la nostra era. De totes maneres, la vil·la va continuar en ús fins a un moment incert, ja que no s'ha trobat l'estrat d'abandó. Pots ser l'activitat va arribar fins al segle VI, com a Boades, per exemple. El cas és que, al darrer quart del segle XIII, quan es va bastir la part més antiga de l'edifici actual, les ruïnes romanien al descobert, i es van reaprofitar com a fonamentació de l'església. Aquest fet, precisament, va comportar una desviació axial ostensible que, de ben segur, no s'hauria produït si el temple hagués estat bastit, casualment, sobre unes restes romanes ja desaparegudes.

L'església dels darrers decennis del segle XIII (a la trinxera de fundació es van trobar sengles monedes de Jaume I i Jaume II) era romànica, de nau única i capçalera semicircular llisa. En coneixem els elements principals, llevat del mur de ponent que, com veurem, va ser completament arrasat durant una reforma posterior. Pel que fa al sistema de cobriment, a l'absis encara queden vestigis de la volta de quart d'esfera, coronada per lloses de pissarra; la nau tenia volta de mig canó, de la qual es poden observar els arrencaments, a sobre també hi havia lloses. És simptomàtica la troballa de tres sitges davant del presbiteri, les quals es van usar des de les darreries del segle XIII fins al final del XVII. Aquests dipòsits de gra contindrien, molt probablement, el delme lliurat pels fidels, i constitueixen una troballa habitual a gairebé totes les esglésies i capelles que hem excavat. En aquest cas, però, les pròpies dimensions de l'edifici, capaç per molts pocs fidels, concorden amb la cabuda relativament petita de les sitges.

El recinte va experimentar els primers canvis importants cap al segle XIV avançat o el segle XV. Llavors es va aixecar un pòrtic a ponent que precedia l'entrada. D'aquesta obra s'han conservat els dos arcs que es distingeixen encara a la façana de migdia, l'estil dels quals ens ha donat peu per fixar la cronologia d'aquesta etapa, ja que el paviment contemporani va desaparèixer anys després. També pensem que el llenç de tramuntana del porxo no tenia obertures, perquè la fonamentació conservada és contínua, a diferència de la de migdia, on el pilar central i els estreps de les arcades romanen aïllats.

La coberta d'aquest element nou era a dos vessants de teules sostingudes per encavallades⁷.

El material arqueològic i la documentació indiquen que el temple va patir un important remodelatge que va començar a final del segle XVII i es va prolongar durant el primer terç del XVIII. Aleshores, el pòrtic descrit en el paràgraf anterior, es va integrar en la nau de l'església, per la qual cosa, es van aparellar els dos arcs meridionals i es va refer totalment el costat de ponent, on es va traslladar la portada romànica; també es va modificar la coberta d'aquest tram, que va ser substituïda per una volta de maó de pla. Com a conseqüència d'aquests canvis, es va arrasar el tancament occidental de l'edifici medieval. Llavors també es van amortitzar les sitges que hi havia a la nau, es va col·locar un paviment de cairons en tot el nou espai interior, es va eixamplar el presbiteri, es va posar un enlluït nou a tot arreu i es va adossar un banc seguit a l'interior de la paret de migdia. Finalment, cal remarcar que durant aquests anys també es va bastir una espadanya de dos ulls, les restes de la qual es conserven encara sobre el capcer.

L'edifici no va experimentar més canvis substancials fins a la guerra civil de 1936-1939, en què va patir una destrucció parcial i es va interrompre l'ús. En aquest estat va romandre fins al començament de les obres de restauració.

2. Església de Santa Magdalena del Pla. El Pont de Vilomara i Rocafort⁸

(figs. 3, 9, 11)

És dins el recinte del cementiri del Pont de Vilomara. Es tracta d'una construcció petita, d'estil romànic, formada per una sola nau, capçada per un absis llis; la coberta és de canó apuntat en la nau i de quart d'esfera en la capçalera. Abans de començar les obres de restauració, l'accés era al tester, però en el mur meridional s'observava clarament la

7. Hi ha molt pocs estudis dedicats a aquest edifici. El més extens (Junyent, Mazcuñán, 1984 b) recull algunes afirmacions amb les quals s'ha d'anar en compte. En primer lloc, diu que les arcades de l'antic porxo són apuntades, la qual cosa es corregeix amb l'observació de les il·lustracions que apareixen a la mateixa publicació esmentada, on s'aprecia perfectament que són de mig punt rebaixades. Una altra qüestió més important és la hipòtesi segons la qual s'ha de descartar el seu ús (de l'afegit occidental) com a pòrtic, ja que el portal és situat al mur de ponent. Creiem haver palesat exactament el contrari mitjançant les nostres recerques. Ara queda per aclarir que, efectivament, hi va haver pòrtic, transformat a l'època barroca, en què també es va traslladar la portada romànica a la testera del nou edifici resultant. Pel que fa a considerar les portes de fusta com a originals, ens temem que sigui una mica exagerat, atesos tots els canvis descrits. Això no obstant, la ferramenta sí que podria ser la primitiva.

8. **Fitxa tècnica de la intervenció:** Recerca històrica. Director: A. López Mullor. Excavació arqueològica: A. Aguilar, A. Caixal. Fonts documentals: A. Castellano. Numismàtica: M. Clua. Dates de l'excavació: maig-juny 1985 i març-juliol 1986. Projecte Arquitectònic. Autor: P. Carbó. Col·laborador: A. Elizondo. Dates de l'obra: abril 1985-setembre 1987. Bibliografia: Aguilar, 1987; Id., en premsa; Aguilar, Sureda, 1990; Lacuesta, 1987 a.

porta original, aparellada, la qual ara s'ha recuperat; és molt típica, acabada en arc de mig punt i timpà llis.

L'actuació a Santa Magdalena es pot classificar d'habitual dins la tasca que, normalment, duu a terme el Servei. L'edifici és de dimensions reduïdes, es trobava en molt mal estat de conservació, i s'havia de continuar utilitzant per al culte. Aquestes circumstàncies van fer que les obres es plantegessin per tal de reparar les nombroses patologies que presentava la fàbrica, i per retornar al temple un aspecte el més original possible, però també perquè la gent pogués anar-hi normalment.

Segons aquest plantejament, la recerca arqueològica s'havia de realitzar en extensió a tot l'interior de l'edifici i l'entorn immediat, ja que el subsòl es veuria afectat per la fonamentació i els paviments nous que s'havien de fer. També calia excavar la coberta, a causa de la reparació important que havia de patir. Pel que fa a l'aplicació directa dels resultats de la investigació històrica -excavació, fonts documentals, història de l'art- en el projecte de restauració, eren decisives les dades sobre l'aparença de la fàbrica primitiva, la qual es pensava refer fidelment. També s'havia d'utilitzar informació sobre el nivell del paviment original, les dimensions del presbiteri, etc.

Unes altres dades, conegudes perfectament arran dels nostres treballs, no es van tenir en compte en el projecte, atès precisament l'ús de l'edifici. Ens referim, per exemple, a la mena del paviment original, de terra batuda, a la il·luminació medieval o a la coberta de lloses. Tots aquests trets, imprescindibles en una restauració didàctica, com ara la que vam fer a Sant Vicenç de Rus, Castellar de N'Hug⁹, no tenien justificació en un indret que s'havia d'usar quotidianament. Tampoc no es van enguixar les parets, pel desig vehement dels habitants del poble, els quals havien sol·licitat la nostra intervenció a través de l'Ajuntament.

Els resultats de l'excavació van ser molt clars, i contrasten amb la documentació, certament escassa. Cal destacar, però, que una de les poques referències dels textos indica que el topònim original del lloc era Vil·la Amara o Vil·la Antiga. La segona accepció és molt discutible, encara que suggerent; en canvi, la primera fa pensar en una probable explotació agrícola romana, el propietari de la qual hagués estat un tal Amarus. Potser aquesta interpretació sigui massa simple, però el fet és que, durant l'excavació, es van trobar alguns fragments de *tegula* romana, la qual cosa palesa que, sens dubte, molt a prop d'on avui hi ha la capella va haver-hi una construcció d'aquella època.

9. Els estudis històrics, excavació inclosa, es van publicar a: López Mullor (dir.), 1989 (amb tota la bibliografia anterior). Sobre les obres de restauració, es pot veure: González, 1988; Id., 1990; Grassot, 1989.

Pel que fa a l'església pròpiament dita, sabem que va ser bastida a mitjan segle XII –segons ens indica la ceràmica localitzada en els estrats fundacionals– pels antecessors d'Ermessenda vídua d'Ermengol d'Ulcio, la qual va cedir-la al monestir de Sant Benet de Bages el 1183 (o el 1193). L'edifici primerenc s'assemblava tipològicament al que ens ha pervingut, ja que les dimensions i la fàbrica de la nau i l'absis eren les mateixes. La volta de la capçalera era idèntica, però segurament que l'aula n'estava mancada: és ben significatiu que, quan es va voler bastir la coberta actual (infra), s'hi va posar un arc faixó; això suggereix, segons el nostre parer, que el primer cobriment era de fusta o bé de pedra, però molt fràgil. Cal afegir que tot l'interior de l'edifici era enlluït, segons vam comprovar en l'observació efectuada a les parets.

Pel que fa al sòl, sabem que era de terra batuda, sistema utilitzat correntment en els temples rurals romànics i, fins i tot, en un bon nombre de gòtics. El presbiteri era una mica enlairat respecte a la nau, segons els cànons. S'ha d'assenyalar que, dins l'espai interior de l'edifici, es va descobrir una sèrie de sitges, concretament dues a l'aula i una al santuari. Aquests dipòsits havien servit per emmagatzemar el gra procedent del delme, i a Navarces ja n'hem vist altres exemples. La cronologia de tals estructures és difícil d'establir, ja que es van obrir en el terreny verge. Això no obstant, semblen datar de la fase que descrivim i van ser amortitzades el segle XVII. Totes dues dates són molt normals arreu.

Cap a començament del XIV, l'església va patir el primer remodelatge important. Ens referim a la construcció de la volta de canó lleugerament apuntada, que encara es conserva. La recerca del parament ha permès de localitzar l'entramat de canyes que portava el sindri utilitzat, i també l'enlluït que es va posar a l'intradós. Pel que fa a la cronologia, es va tenir la sort de trobar la trinxera de fundació dels estreps de l'arc faixó, i que donés material, fet molt menys freqüent. En concret, es tractava d'un bol de ceràmica decorada amb verd i manganès. Seguint amb la mateixa sort, en un estrat abocat en el presbiteri en el mateix moment d'aquesta reforma, es va descobrir una olla, de ceràmica grisa amb decoració incisa, la qual contenia restes òssies i una moneda de Jaume II (1291-1327).

A través de les fonts, sabem que el temple va deixar de ser propietat del monestir de Sant Benet el 1322, poc després que s'acabessin les reformes descrites. Les següents es van fer esperar un llarg període, fins al 1664 aproximadament. D'aquest any es coneix un llegat per arranjar la capella, i l'excavació ha palesat que cap a mitjan segle XVII s'hi van dur a terme nombroses transformacions: en la nau, s'amortitzaren les sitges i es canviar el sòl de terra batuda original per un altre de sorra i calç; en el presbiteri, es va

substituir el graó per un altre de pedra picada, es va reformar el terra com a l'aula, però amb una filera de lloses al costat de l'esglaió, i es va modificar l'altar, on es reaprofità la lipsatoneca original –una capseta de fusta que contenia un trosset de roba, trobada durant l'excavació. A més, encara dins l'església, es bastí un cor a ponent i s'obriren una sèrie de capelles en forma de fornícula a les parets laterals. En la coberta, es van substituir les lloses originals –del segle XII a l'absis, i del XIV a la nau– per una teulada i, a més, es va aixecar un petit campanar de planta quadrada, recolzat a mitges entre la volta i el mur meridional de la fàbrica.

Com a dada singular, cal destacar la troballa del forat per fondre la campana –o les campanes– del cloquer nou dins l'edifici, situat al sud-oest de la nau, prop de la porta. No es tracta d'una estructura insòlita, ja que la tècnica és ben coneguda, però en les nostres excavacions només hem documentat elements d'aquesta mena en tres jaciments (Sant Vicenç de Rus i Sant Marçal de Terrassola, a més del que ens ocupa).

La darrera etapa arqueològica de l'església cal situar-la cap a mitjan segle XIX. Llavors es va posar un paviment de cairons, que perdurava al començament de l'excavació; també s'hi va posar un altar al peu d'una de les capelles laterals descrites, però més tard van ser aparedades totes. Segurament a les acaballes del mateix segle, es va tapiar la porta de migdia i es va obrir una de més gran a la testera.

3. Església de Sant Pere de Castellfollit del Boix¹⁰ (figs. 4-6, 12-13)

La intervenció del nostre Servei en aquest edifici només havia d'afectar un element: la capella de planta rectangular, afegida al costat septentrional de la fàbrica. L'excavació prèvia era, per dir-ho així, obligatòria, ja que les obres s'havien d'estendre al subsòl i la coberta de l'element, la qual cosa pertorbaria els estrats dipositats en aquests dos indrets. Això no obstant, els pocs estudis que coneixíem sobre l'església de Sant Pere eren, com a mínim, confusos¹¹.

10. **Fitxa tècnica de la intervenció:** Recerca històrica. Director: A. López Mullor. Excavació arqueològica: M. Clua, J. Fierro. Fonts documentals: A. Castellano, M.J. Sureda. Numismàtica: M. Clua. Antropologia física: D. Campillo, E. Vives. Dates de l'excavació: novembre-desembre 1985. Projecte Arquitectònic: E. Solsona. Dates de l'obra: 1986-1987. **Bibliografia:** Lacuesta, 1988; Fierro, López Mullor, Clua, 1990; Fierro, Clua, en premsa.

11. El més complet és obra de F. Junyent i A. Mazcuñán (1984 a), i es recullen nombroses dades. Aquests autors consideren que l'edifici tenia transsepte a mitjan segle XI i, en el XIII, fou ampliat pel cantó meridional i es van fer de nou la portada i l'absis de migdia. Barral (1984: 183-184) insisteix en la hipòtesi del transsepte i data la portada del segle XIII, sense especificar (185). Tot això no és una novetat, ja que el Dr. E. Junyent se n'havia fet ressó gairebé una dècada abans (1975: 192). L'opinió d'aquell investigador, que segurament va influir en els redactors dels treballs esmentats abans, a nosaltres també ens mereix un gran respecte. Això no obstant, a l'excavació no hem trobat cap vestigi de la paret que tancaria a ponent l'hipotètic braç septentrional

Davant d'aquests antecedents, la recerca es va adreçar a resoldre els problemes estrictes derivats de la restauració, però també a analitzar, en la mesura de les nostres possibilitats, les zones de l'edifici que no s'havien de modificar.

L'excavació pròpiament dita va afectar, en primer lloc, la coberta de la capella en qüestió i, a continuació, els estrats dipositats sota el paviment. Aquests darrers, però, no es van extreure totalment, ja que es va deixar un testimoni sota el basament del retaule barroc que hi havia, el qual també va ser objecte de restauració i estudi.

L'església de Sant Pere forma part d'un conjunt d'edificacions, compost pel cementiri, a llevant; el temple, en el centre; i la casa rectoral a ponent. A més, s'observen una sèrie de ruïnes, corresponents a l'antic castell, avui gairebé enderrocat llevat d'unes construccions a l'est del conjunt descrit, a tocar d'un dels espadats que delimiten la plataforma on s'alcen tots aquests elements.

L'edifici que ens interessa actualment és de planta rectangular, amb els costats més petits en el nord i el sud. A l'est té una capçalera formada per tres absis, el central i el meridional ornamentats amb arcs cecs, lesenes i banqueta i el meridional llis. A tramuntana de la fàbrica hi ha la capella on s'ha excavat, diametralment oposada a la portada, que és a migjorn. Aquest element, veritablement singular, és de pedra rogenca de marès, ornamentat amb dues columnes per banda on recolzen arquivoltes en degradació; tot el conjunt està decorat en relleu amb motius vegetals i geomètrics, propis del romànic més tardà. Una disposició tan peculiar de les estructures descrites ja reflecteix la important reforma que va patir l'església cap al 1633 (infra). Això no obstant, a l'interior la distribució és encara més eloqüent: avui dia, presenta una sola nau, orientada de nord a sud i encapçalada pel cos que s'ha excavat; l'aula és dividida en tres trams per dues grans arcades lleugerament apuntades que sostenen la coberta, formada per tres voltes de mig canó bastides d'est a oest, i els tres absis de llevant s'utilitzen com a capelles laterals.

Les dades més reculades obtingudes durant els treballs indiquen que al lloc de Sant Pere hi va haver un establiment ibèric, el qual es va utilitzar, com a mínim, des del segle II a.C. Això ho sabem a través de les ceràmiques aparegudes a l'excavació, fora de context

del transsepte. A més, a la rectoria annexa a l'edifici hi ha restes muràries que es podrien interpretar com a continuació de la façana nord de l'església. Tot això ens fa pensar que probablement es tractava d'una construcció de planta basilical (la qual cosa es podria comprovar definitivament amb algunes cales estratigràfiques en punts significatius de la casa rectoral). Quant a la portada, l'excavació que hem dut a terme recentment a l'església de Santa Maria de Rubió ens ha permès de datar del darrer quart del segle XIII (per mitjans arqueològics: monedes de Jaume I i ceràmiques de Cabrera d'Anoia a la trinxera de fundació) el portal que té aquest edifici a la façana de tramuntana. Com que el disseny i la decoració són molt semblants als de Castellfollit del Boix, potser s'hi podria aplicar la mateixa cronologia.

en estrats més tardans. Lògicament, al no haver trobat nivells *in situ* ni tampoc estructures associades, és impossible precisar la situació exacta del poblat o bé l'època de funcionament. Això no obstant, atesa la situació de l'edifici, és molt difícil que les ceràmiques hagin arribat a l'indret a causa dels agents erosius. Com que al nucli urbà de Castellfollit ja es va trobar un altre establiment ibèric, en aquest cas amb estructures i materials més eloqüents, és possible que el localitzat ara fos subsidiari i tingués com a objectiu la guaita de la contrada. Un paral·lel d'aquesta mena de jaciment podria ser el petit nucli protohistòric que hi va haver al cim de Sant Llorenç del Munt (Matadepera, Vallès Occidental), alguns materials del qual hem descobert en les nostres excavacions, actualment en curs¹².

A part d'aquest precedent nebulós, la recerca ha proporcionat informació més concreta sobre el temple de l'època medieval. L'excavació va afectar el mur de tramuntana, dotat d'un aparell propi del primer romànic, similar al dels absis central i septentrional. Vam tenir oportunitat d'estudiar l'arrasament i la cara nord, a continuació de la qual es localitzaren diverses tombes de l'antiga sagrera. Concretament, es tractava de set fosses d'inhumació, totes elles retallades en el terreny natural, de les quals sis eren de planta el·líptica i una trapezial. L'orientació era d'est a oest, amb el cap del difunt a ponent, la coberta de lloses. Atesa la tipologia, aquestes sepultures es poden datar entre els segles XI i XIII.

L'estudi de la resta de l'edifici també va palesar que la paret localitzada a l'excavació no devia haver estat el tancament d'un transsepte, sinó que més aviat es tractava del mur lateral nord d'una església de planta basilical subdividida en tres naus. Això també es veia a l'analitzar les parets que encara hi ha —reaprofitades— a l'edifici de la casa rectoral annexa. D'altra banda, si aquestes restes no existissin, també hauríem arribat a la mateixa conclusió a través dels resultats de l'excavació, perquè, en cas que el mur al·ludit hagués format part d'un transsepte, hauria fet angle amb una altra paret orientada de nord a sud, de la qual no es va trobar cap resta.

Cal afegir que l'església del segle XI va patir un primer canvi cap a final del segle XIII, segons indica l'estil de la portada i l'absidiola de migdia. Aleshores es van afegir aquests dos elements. Ja dins l'època Moderna, en l'indret que hem excavat, el segle XVI es va aixecar una capella, probablement dedicada a la verge del Roser. Sabem que aquest recinte, del qual hem descobert les ruïnes, era més petit que l'actual, i que la construcció

va implicar l'arrasament de la paret romànica septentrional, de la qual es van reaprofitar alguns carreus.

La següent etapa documentada és la més transcendent d'acord amb els objectius de la nostra excavació, ja que aleshores es va aixecar la capella que s'ha restaurat. Els nombrosos materials, localitzats en els rebliments que s'hi van col·locar —molt importants a tramuntana, on el mur del cos nou va actuar com a terrassa per salvar el desnivell del terreny verge—, i l'estudi de les fonts, ens fan situar la construcció el 1633. També són d'aleshores els trets essencials del retaule que es conserva, al darrere del qual hi ha la sagristia i al davant l'altar major del temple. El paviment, en el que es van localitzar alguns elements durant els treballs, era de rajoles decorades amb motius vegetals i geomètrics en blau i groc. Pel que fa a la coberta, que també s'ha excavat, constava d'un element decoratiu —que encara hi és—, que consistia en un cel ras de guix i imitava una volta d'estil gòtic epigonal. A sobre, però, hi havia el veritable cobriment: una volta de mig canó, carregada amb terres i coronada per una teulada a dos vessants.

La darrera intervenció important que va experimentar la capella abans de la restauració per part del Servei, va tenir lloc a començament dels anys seixanta del nostre segle. Aleshores, es va substituir el paviment descrit en el paràgraf anterior, i es va adaptar l'altar al ritu derivat del concili Vaticà II, tot i col·locant-lo exempt al mig del presbiteri. Això va comportar que s'enlairés una mica el segon graó del santuari.

4. Pont Vell. Castellbell i el Vilar¹³ (figs. 7, 14-15)

Hem de reconèixer que això d'excavar un pont no és —o no era— gaire habitual. Quan vam estudiar el de la Pobra de Lillet¹⁴, sospitàvem que es tractava del primer cas de l'aplicació del mètode arqueològic en un element d'aquesta mena que no fos d'origen romà. Els resultats, però, van ser prou interessants, i ens van fer assajar la metodologia un altre cop a Castellbell i el Vilar. Novament la recerca va donar dades interessants, tant com les recollides a l'obra d'enginyeria que ha donat nom al municipi del Pont de Vilomara, l'excavació de la qual es tracta en un article d'aquest mateix volum. En aquest darrer cas, però, l'experiència ja ens havia ensenyat que la recerca arqueològica era imprescindible.

12. Aquestes peces indiquen la presència d'un jaciment ibèric des del segle II a. C. com a mínim. També s'han trobat materials per palesar una continuïtat de l'ús durant l'època romana, encara que és massa aviat per fixar-hi l'arc cronològic amb precisió.

13. **Fitxa tècnica de la intervenció:** Recerca històrica. Director: A. López Mullor. Excavació arqueològica i fonts documentals: M. Caballero. Dates de l'excavació: maig 1986. Projecte Arquitectònic. Autors: A. González, P. Carbó. Estudi inicial: L. Fernández Troyano. Dates de l'obra: gener 1984-gener 1987. **Bibliografia:** Lacuesta, 1987 b; Caballero, López Mullor, 1990; Caballero, en premsa.

14. López Mullor (dir.), 1989, amb bibliografia anterior.

L'excavació dels ponts és molt ingrata. La majoria de les vegades només es poden exhumar els estrats dipositats a la caixa: una successió de paviments que a penes donen material, difícils de treure i moltes vegades desapareguts en les esquenes d'ase dels arcs de tipus gòtic, com els de Castellbell i el Vilar. Però, com dèiem al començament, la recerca del patrimoni arquitectònic no s'ha de limitar a l'obertura d'uns quants sondeigs, sinó que comprèn l'estudi de tot l'edifici, en aquest cas de l'element, amb ulls arqueològics.

Per això, en el primer pont bagenc on es va intervenir, un cop fixades i estudiades morfològicament totes les parts de la construcció, considerades com a unitats estratigràfiques, es va programar la realització d'una sèrie de cales en llocs concrets, les quals van donar els resultats previstos. Vàrem identificar i datar la seqüència dels paviments, i alhora vam tractar d'esbrinar les vicissituds patides per l'element des de la fundació fins als nostres dies.

D'aquesta manera, suposem que el pont va ser bastit el 1452 per ordre de Bernat sa Rocha, senyor de Castellbell. De l'estructura original encara es conserven la majoria dels arcs, i les excavacions han palesat que el paviment era de còdols, dividits cada dos metres i mig per una línia transversal de lloses. Els documents indiquen que en el segle XVI l'element era molt transitat i es cobrava pontatge per passar-hi. Els nostres treballs també han servit per descobrir que aleshores es va col·locar un terra nou de palets de riu, ornamentat cada sis metres per alineacions dobles de pedres allargades (a la dreta) i lloses (a l'esquerra); en el centre, i en sentit longitudinal, presentava una filera de lloses grans. A més, la recerca ha palesat que, cap al segon quart del segle XVIII, es va refer el primer arc del costat dret, mirant aigües amunt, i es va posar un altre sòl, en aquest cas de còdols col·locats sense ordre. El fet de la reconstrucció de l'arc implica lògicament una destrucció anterior, i ens sembla que es podria pensar que el pont va ser enderrocat parcialment el 1719. Aquest any J. d'Amat i de Planells, senyor de Castellbell, va incendiar la fortalesa per impedir que els miquelets francesos se n'apoderessin. El mateix senyor, sota el control militar del qual segurament degué estar el pont, podria haver-lo inutilitzat per tal que no el fessin servir els exèrcits enemics.

Finalment, durant els segles XIX i XX, ja no van tenir lloc modificacions importants, però l'element es va veure travessat per diverses canonades de servei, algunes d'elles relacionades amb la construcció de la veïna fàbrica Burés (1874). El paviment va ser arranjat diverses vegades fins que es va asfaltar fa pocs anys per permetre el pas de vehicles a motor. A partir de la construcció del Pont Nou (aigües amunt, el 1884), va decreixer l'ús del nostre, dedicat bàsicament al trànsit de vianants, la qual cosa el va

protegir i va propiciar la consideració com a bé patrimonial. El reforçament d'aquests dos caràcters ha estat l'objectiu més important de la restauració duta a terme pel nostre Servei fa uns anys.

BIBLIOGRAFIA

- AGUILAR, A.: «Excavaciones en la iglesia de Santa Magdalena. El Pont de Vilomara i Rocafort (Barcelona)». *II Congreso de Arqueología Medieval Española*, pp. 259-266. Madrid, 1987.
- AGUILAR, A.: En premsa. «Recerca arqueològica a Santa Magdalena del Pla (Pont de Vilomara, Bages)». *Actuacions en el patrimoni edificat*.
- AGUILAR, A., SUREDA, M.J.: «Església de Santa Magdalena del Pla. El Pont de Vilomara. Notícia històrica, Treballs d'Arqueologia». *Memòria 1985-1989*. 1990.
- BARRAL, X.: «Sant Pere de Castellfollit del Boix». *Catalunya Romànica XI. El Bages*, pp. 183-184. Barcelona, 1984.
- CABALLERO, M.: En premsa. «Excavació arqueològica del Pont Vell de Castellbell i el Vilar (Bages)». *Actuacions en el patrimoni edificat*.
- CABALLERO, M., LÓPEZ MULLOR, A.: «Pont Vell de Castellbell i el Vilar. Notícia històrica, Treballs d'Arqueologia». *Memòria 1985-1989*. 1990.
- CAIXAL, A.; GONZÁLEZ, A.; LACUESTA, R.: *Restauració de la capella de Sant Bartomeu. Navarcles (Bages)*. Barcelona, 1990. (tríptic).
- CAIXAL, A., LÓPEZ MULLOR, A., SOLÉ, X.: «Església de Sant Bartomeu. Navarcles. Notícia històrica, Treballs d'Arqueologia». *Memòria 1985-1989*. 1990.
- CAIXAL, A., SOLÉ, X.: En premsa. «Resultats de l'excavació a la capella de Sant Bartomeu de Navarcles (Bages)». *Actuacions en el patrimoni edificat*.
- FIERRO, J., CLUA, M.: En premsa. «La interpretació de la iglesia de Sant Pere de Castellfollit del Boix a la luz de la excavación de la capilla gòtica adosada a la fachada septentrional». *Actuacions en el patrimoni edificat*.
- FIERRO, J., LÓPEZ MULLOR, A., CLUA, M.: «Capella gòtica i retaule major de l'església de Sant Pere. Castellfollit del Boix. Notícia històrica. Treballs d'Arqueologia». *Memòria 1985-1989*. 1990.
- GONZÁLEZ, A.: Recerca i disseny. *El monument com a document històric i com a objecte arquitectònic viu*. Diputació de Barcelona, Barcelona, 1985.
- GONZÁLEZ, A.: «La recerca històrica en el procés d'intervenció en els monuments» (sinopsi). *Memòria 1984*, pp. 9-11. 1986.

GONZÁLEZ, A.: «Reconstruir el romànic: Sant Vicenç de Rus. Un esforç científic per mostrar la imatge autèntica de l'arquitectura medieval». *Diari de Barcelona*, 8 de maig, 1988.

GONZÁLEZ, A.: «Por una metodología de la intervención en el patrimonio arquitectónico (el monumento como documento y como objeto arquitectónico)». *Monumentos y proyecto*, Ministerio de Cultura, pp. 36-51. Madrid, 1990.

GONZÁLEZ, A. et alii. 1989. *Església de Santa Cànida d'Orpí*, Monografies, 1. Servei del Patrimoni Arquitectònic de la Diputació de Barcelona. Barcelona.

GRASSOT, Ll. de: «Iglesia de Sant Vicenç de Rus. Antoni González, arquitecto». *ON, diseño*, 102, pp. 127-132. 1989.

JUNYENT, E.: *Catalunya romànica. L'arquitectura del segle XI*. Barcelona, 1975.

JUNYENT, F., MAZCUÑÁN, A.: a- «Sant Pere de Castellfollit del Boix». *Catalunya Romànica. XI. El Bages*, p. 183. Barcelona, 1984.

JUNYENT, F., MAZCUÑÁN, A.: b- «Sant Bartomeu de Navarcles». *Catalunya Romànica. XI. El Bages*, pp. 337-338. Barcelona, 1984.

LACUESTA, R.: a- *Acabament de les obres de restauració de la capella de Santa Magdalena del Pla. El Pont de Vilomara (Bages)*. Barcelona, 1987 (tríptic).

LACUESTA, R.: b- *Celebració de l'acabament de les obres de restauració del pont vell de Castellbell i el Vilar (Bages)*. Barcelona, 1987 (tríptic).

LACUESTA, R.: *Restauració de la capella gòtica i del retaule major de l'església de Sant Pere. Castellfollit del Boix (Bages)*. Barcelona, 1988 (tríptic).

LÓPEZ MULLOR, A.: «Excavaciones medievales en las comarcas de Barcelona». *Empúries*, 45-46, pp. 245-263. 1983-1984.

LÓPEZ MULLOR, A.: «Església de Santa Cànida d'Orpí (I fase). La recerca arqueològica». *Memòria 1983*, pp. 187-191. 1984.

LÓPEZ MULLOR, A.: a- «Consideracions metodològiques sobre l'actuació del Servei de Catalogació i Conservació de Monuments en el camp de la recerca arqueològica». *Memòria 1984*, pp. 19-21. 1986.

LÓPEZ MULLOR, A.: b- «Excavaciones en la iglesia de Santa Cànida d'Orpí (Barcelona)». *I Congreso de Arqueología Medieval Española*, V. Osca, pp. 95-109. 1986.

LÓPEZ MULLOR, A.: «Set anys de recerca arqueològica en el patrimoni arquitectònic. Intencions i experiències». *Memòria 1985-1989*. 1990.

LÓPEZ MULLOR, A.: (dir.) *Recerques històrico-arqueològiques al Berguedà (1983-1986)*, Quaderns Científics i Tècnics, 1, Diputació de Barcelona. Barcelona, 1989.

LÓPEZ MULLOR, A.: (dir.) En premsa. *Recerques històrico-arqueològiques al Bages*, Quaderns Científics i Tècnics, Diputació de Barcelona.

SOLÀ, F.: *Navarcles. Notes històriques*. Manresa, 1910.

ABREVIATURES

Actuacions en el patrimoni edificat: *Actuacions en el patrimoni edificat medieval i modern (segles X al XVIII)*. I. *La intervenció arquitectònica*, II. *La recerca arqueològica*. Barcelona, 5-7 d'octubre de 1989. Diputació de Barcelona, Servei del Patrimoni Arquitectònic. En premsa.

Memòria 1983: *Memòria 1983*. Diputació de Barcelona, Servei de Catalogació i conservació de Monuments. Barcelona, 1984.

Memòria 1984: *Memòria 1984*. Diputació de Barcelona, Servei de Catalogació i conservació de Monuments. Barcelona, 1986.

Memòria 1985-1989: *Memòria 1985-1989*. Diputació de Barcelona, Servei del Patrimoni Arquitectònic. Barcelona, 1990.

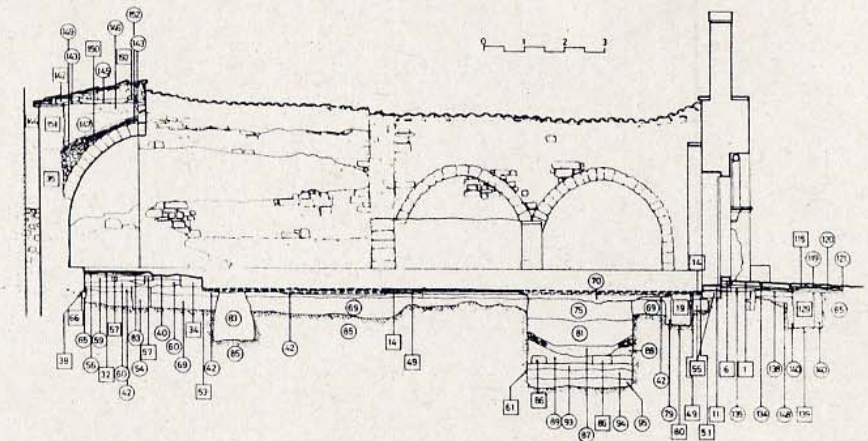


Figura 1: Secció axial de l'església de Sant Bartomeu de Navarcles, amb indicació de la seqüència estratigràfica localitzada durant l'excavació.

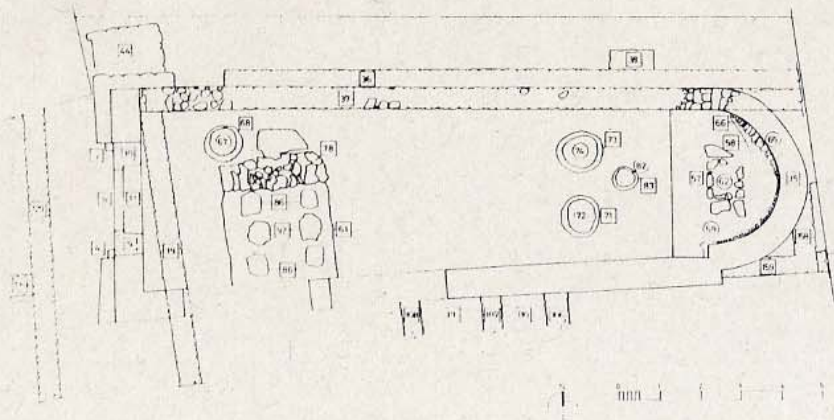


Figura 2: Planta general del temple de Sant Bartomeu, un cop enllestida la recerca arqueològica. Es poden veure les restes del presbiteri medieval, així com sitges de la mateixa època. També apareixen l'empremta d'un *torcus* i les ruïnes de diverses parets romanes, algunes de les quals es van reaprofitar per recolzar-hi l'edifici romànic.

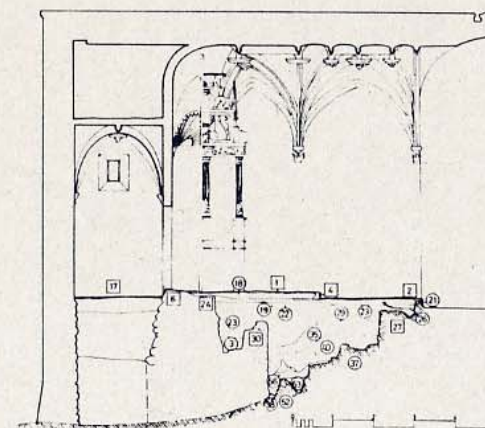


Figura 4: Secció axial de la capella septentrional de l'església de Sant Pere de Castellfollit del Boix, on apareix la seqüència estratigràfica. Es pot apreciar el mur nord de tancament del temple romànic, així com les restes de diverses tombes medievals i d'una capella moderna, anterior a l'actual.

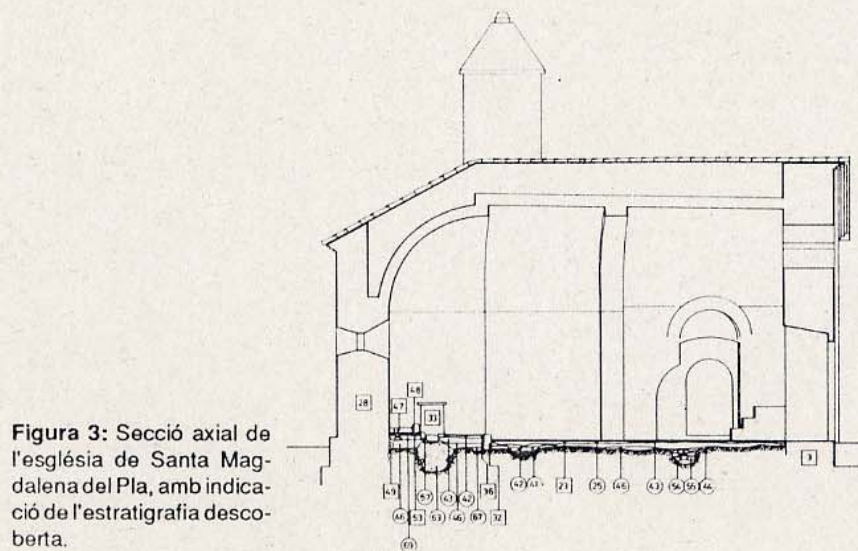


Figura 3: Secció axial de l'església de Santa Magdalena del Pla, amb indicació de l'estratigrafia descoberta.

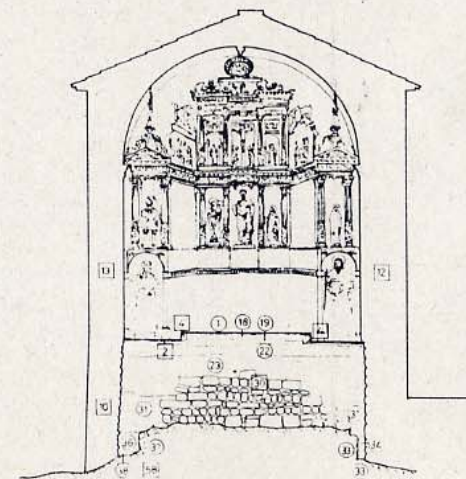


Figura 5: Secció transversal de la capella nord de l'església de Sant Pere de Castellfollit. Es veuen les trinxeres de fundació dels murs laterals de la capella conservada i l'alçat de les ruïnes de l'anterior.

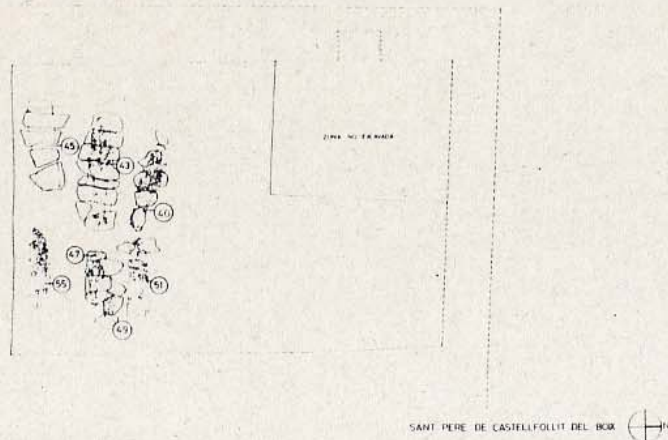


Figura 6: Planta de les inhumacions medievals trobades al subsòl del mateix espai.

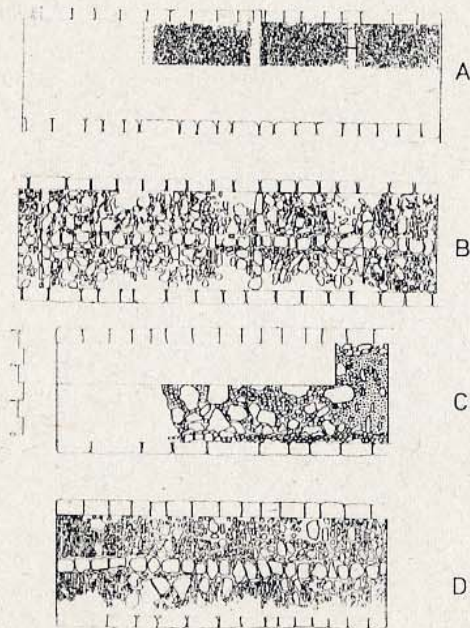


Figura 7: Tipologia dels diversos paviments apareguts durant l'excavació del Pont Vell de Castellbell i el Vilar. A: segle XV; B: segle XVI; C: segle XVIII; D: segle XIX.



Figura 8: L'església de Sant Bartomeu de Navarcles després de la restauració. Foto: J. Isern, 1990.

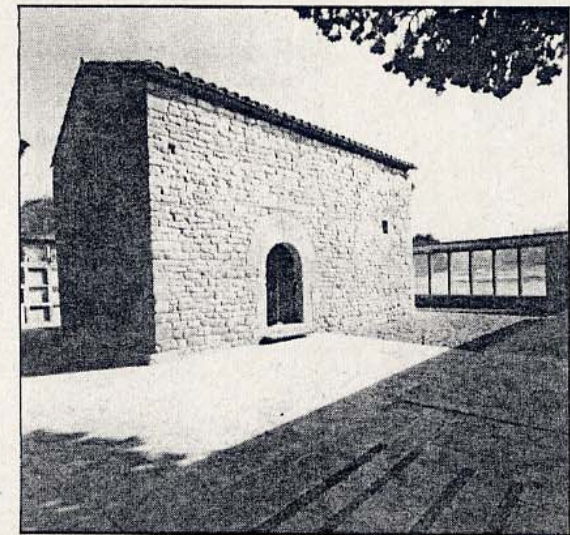


Figura 9: L'església de Santa Magdalena del Pla (Pont de Vilomara i Rocafort) després de la restauració. Foto: J. Francès, 1988.

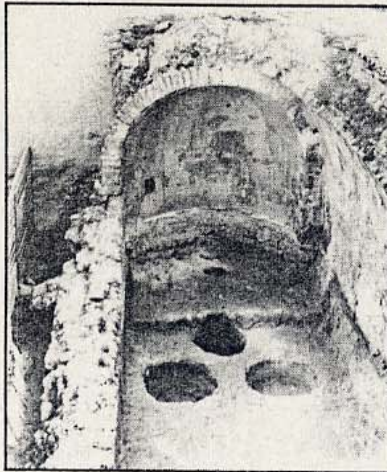


Figura 10: Detall de l'interior de l'església de Sant Bartomeu de Navarcles, un cop enllestida l'excavació. En primer terme i a la dreta, les sitges medievals; a l'esquerra, ruïnes de la paret nord de l'edifici, recolzada sobre les restes d'un mur romà. Foto: X. Solé, 1986.

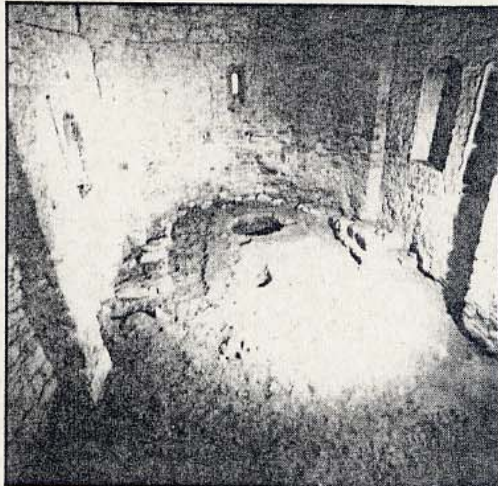


Figura 11: L'interior de l'església de Santa Magdalena del Pla durant l'excavació. Al fons, s'aprecien la fonamentació de l'absis i sitges medievals. Foto: J. Francès, 1986.

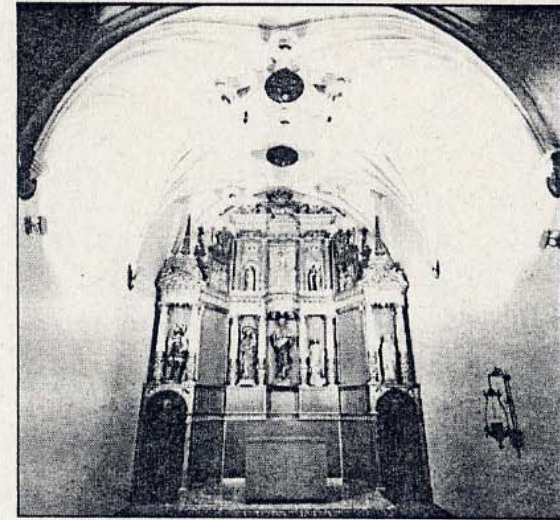


Figura 12: Interior de la capella septentrional de l'església de Sant Pere de Castellfollit del Boix, després de la restauració. Foto: J. Francès, 1988.

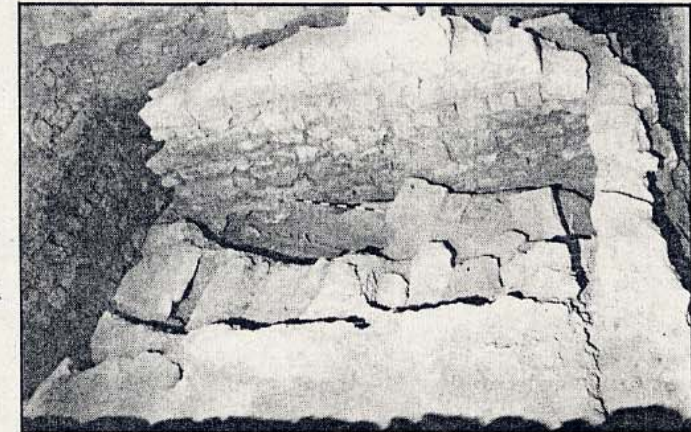


Figura 13: Detall del subsòl de la mateixa capella durant l'excavació. En primer terme, s'aprecien les restes del mur de tancament de l'església romànica; a continuació, sepultures medievals i, al fons, ruïnes d'una capella moderna anterior a l'actual. Foto: A. López Mullor, 1985.



Figura 14: El Pont Vell de Castellbell i el Vilar després de la restauració, vist des del marge esquerre del Llobregat, aigües avall. Foto: J. Francès, 1987.



Figura 15: Vista del paviment més tardà del pont, trobat durant l'excavació. Foto: M. Caballero, 1986.

Excavacions arqueològiques a la Plaça Vella d'Artés (Bages)

Josep Ramon Julià
Katia Kliemann