

LA CONSTRUCCIÓ DE TELERS MECÀNICS A SABADELL. FRANCESC DURAN I CAÑAMERAS I ELS SEUS SUCCESSORS. (1863-1960)

ESTEVE DEU I BAIGUAL

INTRODUCCIÓ

Al llarg del segle XIX es consolidà a Sabadell, com també en altres localitats catalanes, un procés d'industrialització que es fomentà en la modernització del sector tèxtil, una activitat productiva que tingué un caràcter predominant en la nostra localitat fins ben avançat el segle XX.

Entre les nombroses transformacions que comportà aquell procés, hem de destacar la progressiva mecanització de la producció, primer en la filatura i després en el tissatge.

Els industrials sabadellencs i d'altres localitats catalanes, impulsors d'aquests nous canvis tecnològics en l'aparell productiu de les seves empreses, van haver d'adquirir, en les primeres etapes del procés de modernització, la maquinària necessària a l'estranger, principalment a Anglaterra, França i Alemanya, països capdavanters del procés d'industrialització a Europa.

No obstant això, la modernització i l'expansió que experimentà la indústria tèxtil a la nostra ciutat va fer néixer, paral·lelament, una indústria metal·lúrgica de construccions mecàniques, primer amb l'objectiu d'efectuar reparacions i construir alguns recanvis per a la maquinària instal·lada i, posteriorment, amb el de construir màqui-

nes semblants a aquelles que s'importaven d'altres països.

Aquesta indústria va anar guanyant terreny de mica en mica, no solament en el mercat local, sinó també en el conjunt del mercat espanyol; fins i tot, les empreses locals van aconseguir vendre algunes màquines a l'estranger.

Aquest fenomen, que tingué lloc a Sabadell, es produí també a la veïna Terrassa i en algunes empreses especialitzades en la construcció de maquinària tèxtil en altres municipis catalans, principalment a Barcelona, Manresa, Girona, l'Hospitalet de Llobregat, Torelló i Manlleu.

A Sabadell, aquest sector industrial es consolidà en el primer terç del segle XX, quan s'aconseguí una quota de participació important en el mercat interior, i experimentà un important creixement a partir dels anys quaranta, a causa de les dificultats importadores que comportà l'aïllament de l'economia espanyola en les dues dècades posteriors al final de la Guerra Civil.

Les empreses sabadellenques que primer es van constituir s'especialitzaren en la construcció de maquinària per al tissatge i, posteriorment, n'aparegueren altres dedicades a produir per a les branques de filatura i per a les d'acabats i tints.

Una de les empreses peoneres en la construcció de maquinària tèxtil a la nostra localitat fou la fundada l'any 1863 per Francesc Duran i Cañameras, que l'any 1876 va col·locar en el mercat interior el primer prototipus de teler mecànic fabricat a Espanya.

Aquest exemple va ser imitat més endavant per altres serrallers de la localitat i continuat per tres gendres de Francesc Duran (Antoni Gregori, Magí Desveus i Cristòfol Casals) i altres empreses constituïdes en conjuntures favorables, com en els anys vint i en els quaranta d'aquest segle.

LA COMPRA DE TELERS MECÀNICS PELS FABRICANTS SABADELLENCES

Com ja s'ha indicat, la major part d'empreses tèxtils locals van haver de recórrer a la importació de maquinària per dotar-se d'una infraestructura productiva moderna, sobretot durant el segle XIX.

A banda d'això, algunes de les empreses tèxtils més importants de la localitat disposaven de tallers de serralleria particular per dur a terme la reparació d'aquesta maquinària estrangera, per fabricar algunes recanvis i, fins i tot, en algun cas, per muntar màquines amb peces importades i altres fabricades en els seus propis tallers metal·lúrgics.

Però, per poder fer front a una demanda creixent de les prestacions que havia de donar aquesta indústria del metall, van aparèixer nombrosos tallers independents, dedicats a treballar per a les indústries tèxtils, tant per a les petites com per a aquelles més grans, que havien tingut tallers propis, molts dels quals cessaren l'activitat.

A partir de les poques dades de què es pot disposar, comprovarem que, pel que fa a la maquinària de tissatge, les empreses sabadellenques van passar d'importar la major part dels telers a adquirir-los en el mercat local quasi totalment, un canvi

d'orientació que es començà a produir a cavall del final del segle XIX i del començament del segle XX, a mesura que es consolidava una indústria de construccions mecàniques autòctona.

L'estudi dels llibres de compres de les empreses tèxtils sabadellenques Corominas i Llonch,¹ corresponents a un període de temps que comprèn el darrer quart de segle XIX i la primera meitat del segle XX, ens permet demostrar aquesta tendència cap a la reducció de les importacions de telers, tal com ens indica la taula número 1.

TAULA 1. *Compra total de telers per les empreses Corominas i Llonch i llur procedència. (1876-1956).*

Anys	A l'estranger	A Sabadell	A Terrassa
1876-1886	16	—	—
1877-1896	17	—	—
1897-1906	3	7	5
1907-1916	6	19	—
1917-1926	4	15	—
1927-1936	—	12	—
1937-1946	—	2	—
1947-1956	—	32	—

Font: AHS, Arxiu Corominas, *Llibres de compres, 1873-1952*.
AHS, Arxiu Llonch, *Llibres de compres 1904-1956*.

Podem comprovar, doncs, que entre 1876 i 1896 tots els telers comprats per aquestes dues empreses eren de producció estrangera, principalment alemanys, comprats directament a fàbrica o per mitjà de concessionaris establerts a Barcelona.²

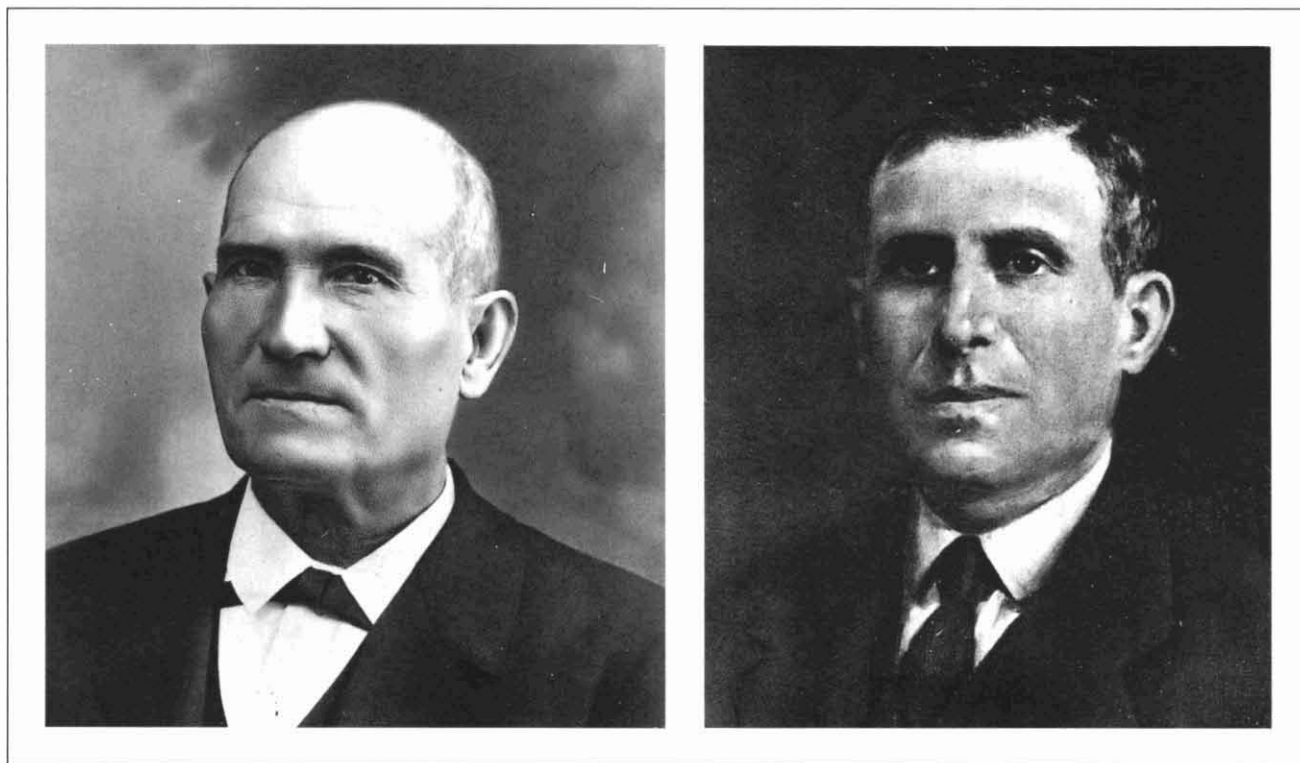
Ja en el primer quart del segle XX la compra de telers importats disminueix considerablement. La major part d'adquisicions es fa en el mercat interior, primer a Sabadell i Terrassa en quantitats més o menys semblants i posteriorment de manera exclusiva a Sabadell.

A partir de 1927 va desaparèixer totalment les importacions, que foren del tot substituïdes per les compres efectuades en tallers sabadellenques. Els

¹ La raó social d'aquestes dues empreses tingué els següents canvis: Corominas Salas i Cia. (1873-1924), Manuel Corominas (1925-1944) i M. Corominas SA. (1945-1953). Joan Llonch Germans (1875-1916), Francesc Llonch (1916-1940) i Llonch SA. (1940-1956). Dades extretes de l'Arxiu Històric de Sabadell (d'ara endavant AHS), Arxiu Corominas

i Arxiu Llonch.

² El principal proveïdor era l'empresa alemanya Sächsische Maschinefabrik, de Chemnitz. Els principals intermediaris eren les empreses establertes a Barcelona Ernest Rosenberg, Reck i Rienseck, i Isidore Dietlin.



FOTOGRAFIA 1. Francesc Duran i Cañameras (1837-1902) i Antoni Gregori i Closa (1873-1926). (AHS. Arxiu Gregori).

principals proveïdors locals foren les empreses de Duran Cañameras-Gregori i els tallers Balsach.

Aquesta tendència a la disminució de les importacions queda demostrada en els inventaris de diferents empreses tèxtils locals corresponents a diverses dates. Concretament, l'empresa Corominas, Salas i Companyia comptava l'any 1887 amb 63 telers, dels quals 19 eren comprats a Anglaterra i 11 a Alemanya, mentre que els 33 restants foren acabats i muntats als tallers de la mateixa empresa amb peces importades d'Anglaterra i altres de fabricació pròpia. L'empresa de Joan Vives Selvas l'any 1923 tenia 9 telers, 1 era alemany, 4 construïts a Sabadell i els altres 4 a Terrassa (els telers sabadellencs en concret eren fabricats per les empreses Desveus i Duran Cañameras). L'empresa de Vicens Planas disposava l'any 1931 de 74 telers,

tots ells construïts a Sabadell (11 en els tallers de la mateixa empresa i els altres, per les empreses Planell, Balsach, Canadell i Gregori). L'empresa Molins Germans Successor l'any 1939 disposava de 90 telers, tots ells fabricats a Catalunya, 42 a Sabadell, per les empreses Desveus i Planell, i els 48 restants a Barcelona.³

En altres branques de la producció tèxtil, com és el cas de la filatura, la dependència de les importacions va durar molt més temps comparativament amb la branca del tissatge. Si s'agafa com a referència la compra de maquinària per part de dues filatures d'estam sabadellenques, Turull i Cuadras i Prim, podem observar que fins a final de la dècada dels anys trenta del segle XX la major part de compres es va fer a l'estranger,⁴ tal com demostra la taula número 2.

³ Dades extretes de: AHS, Arxiu Corominas, *Detalle del mobiliario de la razón social Corominas, Salas y Cía, 1887*. Arxiu Marcet, *Asuntos y adjudicación Juan Vives (quiebra), año 1923*.

Arxiu Marcet, *Escritura de constitución de Vicente Planas SA. (7-4-1931)*.

Arxiu Molins, *Declaración de cumplimiento de la orden del Servicio Nacional de Industria del 1º de Abril de 1939*.

TAULA 2. *Percentatge que representa el valor de la maquinària comprada a l'estranger en relació al total. (1894-1953).*

Anys	%
1894-1903	100
1904-1913	78'23
1914-1923	86'68
1924-1933	81'80
1934-1943	55'80
1944-1953	0

Font: AHS, Arxiu Jenny-Turull, *Llibres de compres, 1903-1953*.
AHS, Arxiu Cuadras i Prim, *Llibres de compres, 1894-1953*.

Si analitzem les causes que poden explicar aquesta progressiva reducció de les importacions de telers par part de les empreses tèxtils sabadellenques, hem de contemplar diferents factors. En primer lloc, hem de tenir en compte l'existència d'una indústria metal·lúrgica local creixent i amb capacitat per oferir unes màquines de característiques semblants a les d'importació. En segon lloc, hem de fer esment de la capacitat de competir en preus per part d'aquesta indústria local, sobretot per la diferència que representa el preu final de la màquina col·locada a la fàbrica, que en el cas de la maquinària importada es veu fortament incrementat per uns majors costos en el transport, els aranzels i tràmits duaners i les despeses de muntatge. A tall d'exemple, si comparem el preu global de telers de les mateixes característiques comprats per l'empresa Llonch a Sabadell i a Alemanya, el teler alemany resultava un 10% més car l'any 1911 i un 40% més car l'any 1920.⁵

Així, doncs, la demanda potencial existent, no solament a Sabadell, sinó també en el conjunt de localitats espanyoles amb indústria tèxtil, i la capacitat competitiva de la indústria de construcció de telers mecànics de la nostra localitat en van permetre l'expansió, afavorida encara més a partir dels anys quaranta per la pràctica impossibilitat de fer importacions de maquinària. El primer quart

⁴ La major part d'aquesta maquinària importada es va comprar a les empreses següents: Construction de Machines F.J. Guin (Lure-Haute Saône), Société Alsacienne de Constructions Mécaniques (Mulhouse-Alsàcia), al nord-est de França, o a la SA Vervioise de Verviers (Bèlgica). Les màquines comprades aquí van ser adquirides, principalment després de 1940, a les empreses terrassenques Fill de F. Junyent i

del segle XX, es van exportar alguns telers a Sud-amèrica, a Portugal, però també a França, l'any 1917, en plena Guerra Europea.

LES EMPRESSES SABADELLENQUES DE CONSTRUCCIÓ DE TELERS MECÀNICS

Com ja s'ha dit, paral·lelament a la consolidació del procés de mecanització de la indústria tèxtil, sobretot a Catalunya, però també a d'altres localitats espanyoles, es va desenvolupar a Sabadell una indústria metal·lúrgica estretament lligada al desenvolupament d'aquell sector industrial.

Fins al començament de la darrera dècada del segle XIX aquests petits tallers locals constaven a la Matricula de la Contribució Industrial i de Comerç a l'apartat de ferrers i serrallers, dins de la tarifa quarta, és a dir, la d'arts i oficis; no eren considerats, per tant, com a industrials. Es dedicaven principalment a fer reparacions i a construir algunes peces de recanvi per a la maquinària que, com ja hem vist, era totalment d'importació en aquells anys.

Algunes d'aquestes petites empreses van començar a mecanitzar-se en el darrer quart del segle XIX per poder construir algunes màquines, a més a més de continuar la seva tasca fonamental com a tallers de reparacions.

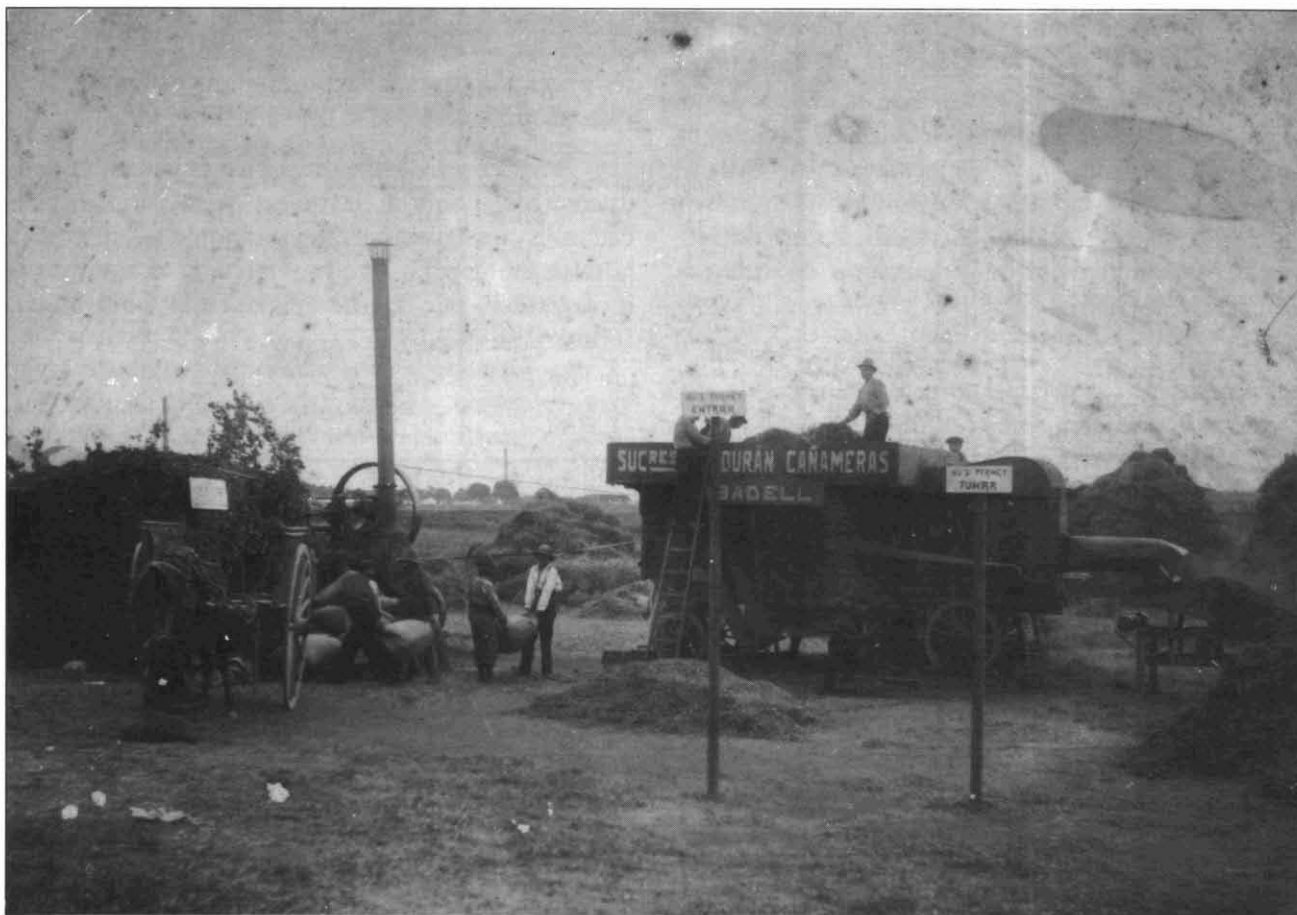
Una de les primeres empreses a fer aquest salt endavant fou la constituïda l'any 1863 per Francesc Duran i Cañameras, un manyà nascut a Martorell i emigrat a Sabadell, que va aconseguir establir un taller pel seu compte. Al cap de tretze anys d'activitat en el seu taller, va poder construir un prototipus de teler mecànic que es va començar a comercialitzar. Tenim constància que el mateix any 1876 l'empresa local Serret i Turull va comprar un teler Duran Cañameras per 3.630 rals.⁶

Aquella serralleria de Francesc Duran i Cañameras l'any 1892 va passar ja a contribuir a la tari-

J. Elias Verdager, i a les sabadellenques Mota, Castellà i Cia. i SA Marcet (posteriorment, Comes).

⁵ Dades extretes d'AHS, Arxiu Llonch, *Llibres de compres, 1911 i 1920*.

⁶ Dades extretes d'AHS, Arxiu Turull, *Serret i Turull, Comptabilitat auxiliar, Factures, 1876*.



FOTOGRAFIA 2. Màquina de batre, construïda entre 1915 i 1919, al taller de Successors de Duran i Cañameras. (AHS. Arxiu Gregori).

fa tercera, com a industrial constructor de màquines, per una potència instal·lada l'1 CV.

En aquesta mateixa dècada, altres empreses de nova constitució es dedicaren a construir maquinària tèxtil i telers, en concret les de Josep Ninet, fundada el 1890; Gusi, Balsach i Companyia, l'any 1897; Badia i Desveus, l'any 1899, i Josep Planell, l'any 1893. Aquestes quatre empreses cotitzaven també per la tarifa industrial per una potència d'1 CV cadascuna.⁷ Hem d'assenyalar que Magí Desveus i Arimon fou soci de l'empresa que Duran Cañameras, del qual era gendre, entre els anys 1898 i 1909.

Aquestes cinc empreses, al llarg del primer terç del segle XX, van incrementar la seva infras-

tractura productiva i començaren a guanyar terreny en la venda de telers mecànics en un mercat espanyol que, com ja hem vist, anava disminuint les importacions fins a arribar, en el cas concret de Sabadell, a un predomini de les compres en els tallers locals.

Durant aquest període es constituïren noves empreses dedicades a la construcció de telers, concretament en els anys vint, tot aprofitant una conjuntura favorable per a la renovació de maquinària que hi hagué després de la Primera Guerra Mundial. En aquest cas foren un taller de serralleria tradicional que l'any 1924 passà a cotitzar com a industrial, el de Baldomer Martí, i una empresa de nova constitució, la de Ramon Montlleó que, si

⁷ AHS, *Matrícula de la Contribució Industrial i de Comerç 1890-1900*.

bé començà l'activitat el mateix any 1924, no va cotitzar com a industrial fins l'any 1931.

Aquestes empreses van marcar la consolidació d'aquest sector metal·lúrgic local, segurament el més important de l'estat, especialitzat en la construcció de telers mecànics, un conjunt d'empreses que, amb les corresponents modificacions de raó social, va tenir majoritàriament una continuïtat després de la Guerra Civil.

Després de la mort de Francesc Duran i Cañameras l'any 1902, l'empresa Successors de Duran i Cañameras fou conduïda pels seus gendres Magí Desveus i Cristòfol Casals, als quals s'afegiren entre 1907 i 1908 Antoni Gregori i Joaquim Rovira, casats amb les altres dues filles de Francesc Duran. L'any 1909 deixà l'empresa Joaquim Rovira. L'any 1910 se'n separà Magí Desveus per establir-se en solitari després de dissoldre també la societat Badia i Desveus. Cristòfol Casals va marxar de l'empresa l'any 1919 per anar a treballar al taller de Josep Ninet, una empresa que després de cessar en el negoci per la mort del seu propietari, l'any 1936, va reaparèixer dos anys després sota la raó social de Casals Duran. Antoni Gregori continuà l'any 1919, ara ja en solitari, l'empresa fundada per Francesc Duran i Cañameras.

L'empresa Gusi, Balsach i Companyia va continuar en el negoci fins l'any 1936.

Les altres empreses familiars de propietat individual van continuar les seves activitats després de l'any 1939, i la titularitat passà de pares a fills.

Durant els anys quaranta i cinquanta tingué lloc un important augment de la capacitat productiva de les empreses ja existents, que no fou suficient per a donar l'abast a un espectacular augment de la demanda en aquells anys, en què la necessària renovació de maquinària es combinava amb les dificultats importadores. La conseqüència fou la constitució de noves empreses, especialitzades en la construcció de telers mecànics, que es va sumar a les ja existents. Concretament, foren les següents: Rafael Bosch i Sanahuja, Francesc Batallé i Cortès, Tallers Closas SA, Caba SA, Tallers

Tèxtils SA i Josep Milà. Algunes d'aquestes empreses eren petits tallers que compraven part de les peces a d'altres tallers més grans per muntar els seus propis telers.⁸

Per comprovar l'evolució de la capacitat productiva del conjunt de tallers metal·lúrgics dedicats a la construcció de telers, pot ser il·lustrativa la taula número 3, que fa referència al total de la força motriu per la qual cotitzen a la Contribució Industrial.

TAULA 3. *Evolució de la potència instal·lada del conjunt d'empreses de construcció de telers mecànics. (1895-1959).*

Any	CV	Any	CV
1895	3	1930	10
1900	5	1935	20
1905	8	1940	14
1910	6	1945	29
1915	6	1950	45
1920	6	1955	51
1925	11	1959	52

Font: AHS, *Matrícula de la Contribució Industrial i de Comerç, 1895-1959.*

Amb aquestes dades podem comprovar que entre 1895 i 1959 es va multiplicar per 17'3 la potència instal·lada, mentre que el nombre total d'empreses només es va triplicar en passar un mínim de tres a un màxim de deu. Això vol dir que, no solament s'incrementà el nombre d'empreses, sinó que aquestes ho feren també en llurs dimensions. De tota manera, s'ha de dir que, si bé fins l'any 1935 els tallers eren de dimensions semblants, després de 1939 les tres empreses més importants (Gregori, Desveus i Casals Duran) concentraven, en conjunt, la major part de la potència instal·lada, concretament el 71'4% del total l'any 1940, el 77'7% l'any 1950 i el 78'8% l'any 1959.⁹

Les xifres del quadre precedent poden ser d'utilitat quant a verificació d'una tendència, però s'han de relativitzar en valors absoluts, si tenim en compte, per exemple, que en un document relatiu a una inspecció industrial de l'any 1947 el nombre de cavalls de potència declarat oficialment equiva-

⁸ Dades extretes de l'AHS, *Matrícula de la Contribució Industrial i de Comerç, 1895-1959.*

⁹ Ídem.

lia només al 38'4% del que constava en el registre de l'esmentada inspecció.¹⁰

Així, doncs, per poder tenir més elements per donar una idea de les dimensions de les empreses, podem citar dades del nombre de màquines i d'obriers, extretes d'altres fonts documentals i no exclusivament de la Matrícula Industrial.

En relació al nombre d'obriers, es disposa d'algunes xifres aïllades que permeten comprovar millor quines eren les dimensions d'aquestes empreses. L'any 1910, per exemple, les empreses més importants, com Successors de Duran i Cañameras i Joan Balsach i Fill, ocupaven entre 30 i 40 treballadors. Les més grans de l'any 1927, Desveus i Gregori, es movien en aquests mateixos paràmetres, mentre que les més petites, com les de B. Martí i J. Planell, només tenien entre 5 i 10 treballadors. L'any 1959 les empreses Gregori, Desveus i Casals Duran tenien entre 50 i 75 treballadors; les més petites, com F. Batallé, B. Martí i J. Planell, en tenien entre 10 i 20.¹¹

Quant al nombre de màquines, aquestes desproporcions són encara més evidents, sobretot en el darrer període; l'any 1947, per exemple, mentre que les tres empreses més grans (Gregori, Desveus i Casals Duran) disposaven en conjunt de 34 torns, les altres sis empreses existents en sumaven només 12, a la qual cosa hem d'afegir el fet que algunes de les empreses més grans van disposar en els anys cinquanta de fonderies de ferro pròpies.¹²

Al llarg d'aquest període, el desenvolupament de la indústria local de construcció de telers mecànics no fou solament quantitatiu, tal com hem vist fins ara.

Moltes de les empreses s'esforçaren constantment a introduir millores tècniques en els productes que fabricaven. Una prova de tot això és el nombre de patents d'invenció de nous perfeccionaments, aplicats als telers mecànics, enregistrades al llarg d'aquests anys.

¹⁰ AHS, *Inspecció Industrial de Maquinària*, Padró de 1947.

¹¹ Dades extretes de: AHS, *Estadísticas Administrativo-militares de Producción Nacional, Datos referentes a industrias varias (Talleres de cerrajería y construcciones mecánicas de hierro)*, 1910.

A tall d'exemple, hem de fer referència a alguna d'aquestes innovacions. Concretament, l'any 1892, Cristòfol Casals, aleshores gerent de l'empresa de Francesc Duran i Cañameras, inventava un nou sistema de baixada de lliços, embrió de la maquineta de Jacquard sistema Casals, patentada l'any 1913. Al començament de la segona dècada del segle XX, Magí Desveus introduïa nous sistemes en la picada de les espases i en la parada automàtica dels telers per trencament de fils. Al final dels anys vint d'aquest segle es va construir als tallers de l'empresa Gregori un teler amb canvi automàtic dels canons de les llançadores.

L'any 1931 el director de la Escola Industrial local, Lluís Mas, en un article publicat al *Butlletí de la Cambra Oficial de Comerç i d'Indústria de Sabadell*, encoratjava els constructors de maquinària local en el camí de les millors tècniques. D'aleshores ençà, el nombre de noves patents d'invenció enregistrades pels metal·lúrgics sabadellencs dedicats a la fabricació de telers i altres màquines per a la secció de tissatge no va deixar d'augmentar progressivament com reflecteix la taula número 4.

TAULA 4. *Evolució del nombre de patents de perfeccionament del tissatge, enregistrades per constructors sabadellencs.*

Anys	Patents
1927-1934	15
1944-1951	30
1952-1959	56

Font: *Butlletí de la Cambra Oficial de Comerç i d'Indústria de Sabadell* (d'ara endavant BCOICIS), 1928-1936. *Cambra Oficial de Comerç i d'Indústria de Sabadell* (d'ara endavant COICIS), *Memòries*, 1944-1959.

L'EMPRESA FUNDADA PER FRANCESC DURAN I CAÑAMERAS

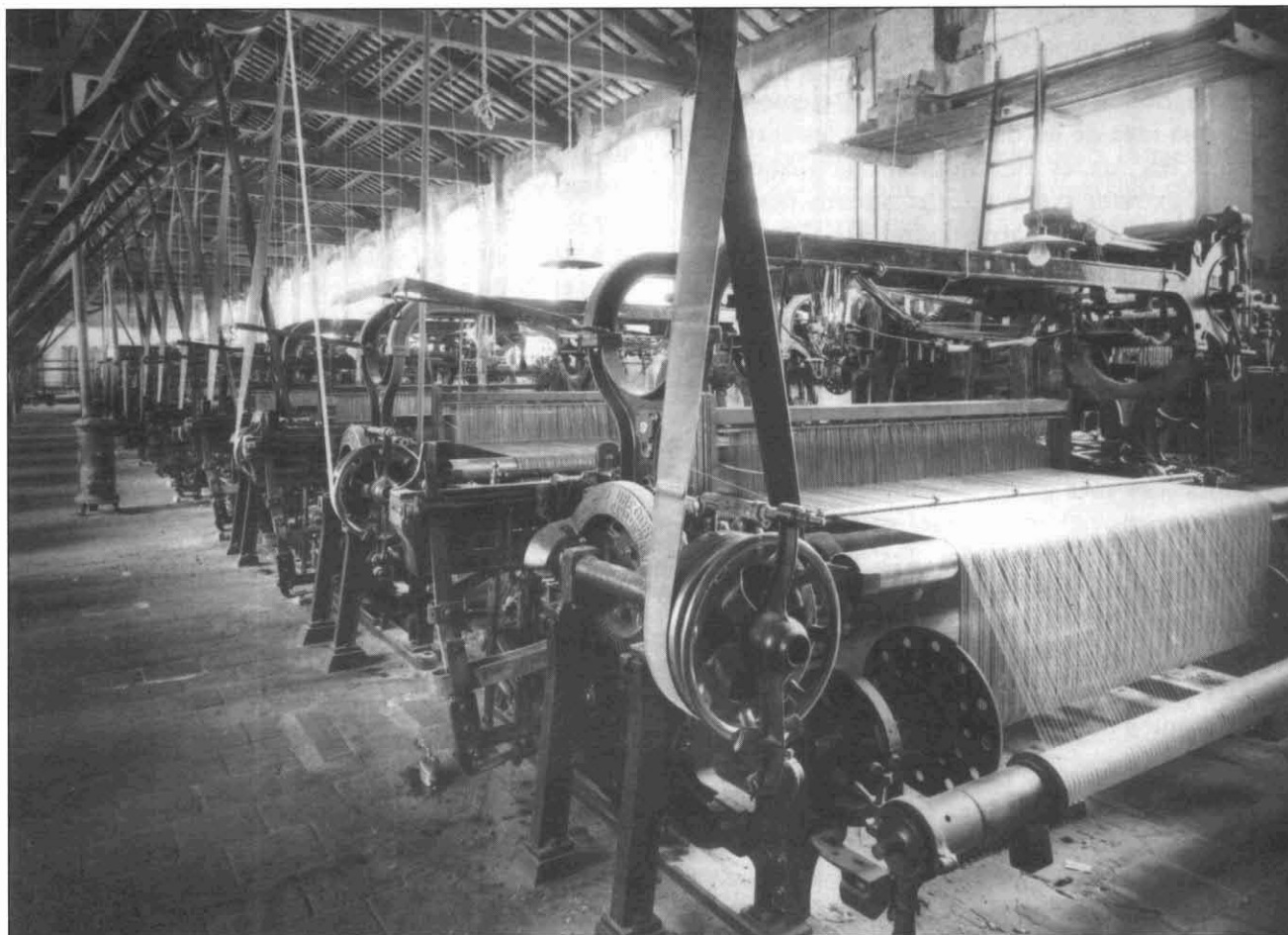
EVOLUCIÓ HISTÒRICA DE L'EMPRESA

L'any 1863, Francesc Duran i Cañameras, nascut a Martorell l'any 1837, va instal·lar al carrer de Riego de la nostra ciutat un taller de serralleria

AHS, *Estadística del paro forzoso*, 1927.

Arxiu de la Cambra Oficial de Comerç i d'Indústria de Sabadell, *Estadística metalúrgica. Personal y maquinaria*, 1959 (Expedient 388).

¹² Vegeu la nota número 10.



FOTOGRAFIA 3. Quadra de l'empresa de Tamburini i Colomer, al carrer de la Indústria, amb telers Gregori de la dècada de 1920. (AHS).

per dedicar-se a fer reparacions de màquines i a construir-ne també algunes, que, en aquells orígens, foren principalment premses per a l'elaboració de vi.

En contacte amb la maquinària tèxtil i amb l'experiència acumulada que li proporcionà el coneixement del funcionament dels telers locals, tots ells de fabricació estrangera com ja hem vist, l'any 1876 va aconseguir construir, íntegrament al seu taller, un prototipus de teler mecànic que aviat començà a introduir-se al mercat espanyol.

L'any 1888 va presentar a l'Exposició Universal de Barcelona un nou tipus de teler mecànic amb màquina de Jacquard, que rebé nombrosos

elogis i premis. Era la confirmació definitiva de la capacitat del seu taller per fabricar un teler competitiu.

Després d'aquest èxit, amb l'aparició de les primeres comandes de telers, l'any 1893 fou ampliat el taller. El seu amo deixava de ser un artesà que cotitzava en la Contribució Industrial i de Comerç per la tarifa quarta, concretament 58,15 pessetes l'any 1892, i es convertia en industrial, inclòs en la tarifa tercera, amb una contribució de 702'25 pessetes l'any 1893.¹³

Entre 1896 i 1905 l'empresa va viure una etapa de prosperitat. En aquesta dècada es van vendre 324 telers, un 15% dels quals, a l'estranger.¹⁴

¹³ AHS, *Matrícula de la Contribució industrial i de Comerç, 1863-1893*.

¹⁴ AHS, *Arxiu Gregori, Llibres de vendes de telers, 1896-1960*.

Amb un capital mitjà de 150.000 pessetes; l'empresa aconseguí durant aquests anys uns beneficis d'un 5'5% de mitjana anual.¹⁵

Francesc Duran i Cañameres, al final del segle XIX, va incorporar a l'empresa els seus gendres Cristòfol Casals i Magí Desveus. Després de la mort del fundador de l'empresa, l'any 1902, es constituí la societat Successors de Duran Cañameras, de la qual eren socis els dos seus gendres esmentats, als quals s'afegiren posteriorment, els altres dos, Antoni Gregori i Joaquim Rovira. Les quatre filles de Francesc Duran, Antònia, Dolors, Àngels i Teresa tenien també una petita part del capital de la societat.

Al final de la primera dècada del segle XX, la nova raó social va començar un període de dificultats econòmiques que no es va acabar fins al començament dels anys vint. Les causes, les hem de cercar en una important disminució de les vendes de telers, principalment fora de Catalunya, i en un procés constant d'acumulació de pèrdues i de descapitalització de l'empresa.

Durant aquesta etapa es va produir l'abandó successiu de diferents socis de la Companyia. L'any 1910 es van retirar Joaquim Rovira i Magí Desveus, aquest últim per continuar en solitari en una empresa dedicada a la construcció de telers que ja tenia. L'any anterior, les germanes Duran ja havien concedit un préstec de 25.000 a l'empresa, que no fou suficient per a resoldre les seves dificultats financeres.

La raó social continuà només amb dos socis, Antoni Gregori i Cristòfol Casals, que van traslladar el taller a uns locals del carrer de Gurrea i van tornar a començar gairebé de nou amb un capital de 55.000 pessetes, mantenint el mateix nom de la societat, Successors de Duran Cañameras. Entre 1910 i 1919 hi hagué més anys de pèrdues que de beneficis, amb un balanç global negatiu de 36.341 pessetes, la qual cosa obligava a fer noves aportacions de capital.

Durant aquesta dècada la reducció de les vendes de telers va portar una diversificació de la pro-

ducció. Es van construir algunes màquines per a indústries no tèxtils, com pasteres i màquines de batre i s'explotà una concessió per a la venda de motors de gas Knoch, però això no va servir tampoc per refer una situació delicada.

Davant d'aquestes dificultats, l'any 1919, Cristòfol Casals va abandonar l'empresa per anar a treballar als tallers de Josep Ninet, empresari metal·lúrgic local, dedicat també a la construcció de telers mecànics.

Aquell mateix any es constituïa la societat Antoni Gregori, Successor de Duran Cañameras, amb un capital social equivalent a la meitat del de l'any 1910. Set anys després, a la mort d'Antoni Gregori, l'empresa passava a denominar-se Vidua d'Antoni Gregori.

Entre 1920 i 1936 l'empresa superà totes les dificultats anteriors i encetà un període de relativa expansió. Les raons les hem de cercar en l'increment de les vendes de telers en la primera meitat dels anys vint, un cop acabada la Primera Guerra Mundial, i en la primera meitat dels anys trenta, un cop superats els efectes negatius que va tenir la limitació de noves instal·lacions de maquinària, imposada pel Comitè Regulador de la Producció Industrial, la segona dècada dels anys vint.

A tall d'exemple, podem assenyalar que, mentre en el període 1906-1919 la mitjana anual de telers venuts fou de 17'2 unitats, entre 1920 i 1936 fou de 33.¹⁶

Prova d'aquest canvi de situació fou l'espectacular increment del capital social de l'empresa, que es multiplicà per cinc entre 1919 i 1929 i novament per dos i mig entre 1930 i 1936, i se situà en aquest any en les 250.000 pessetes.¹⁷ En aquest període la societat es tornava a dedicar de manera quasi exclusiva a la construcció de maquinària per al tissatge.

Durant la Guerra Civil, l'empresa fou col·lectivitzada (Decret del 2 de desembre de 1936); prengué el nom de Telers Sabadell, Empresa Col·lectivitzada i fou regida per un Comitè de Control. En aquesta situació, durant l'any 1937 es

¹⁵ AHS, Arxiu Gregori, *Inventaris, 1898-1936*.

¹⁶ Vegeu la nota número 14.

¹⁷ Vegeu la nota número 15.

reduí considerablement la seva activitat. Però durant l'any 1938 i fins el 26 de gener de 1939 la producció s'intensificà considerablement amb la fabricació d'obusos Schneider per a l'exèrcit republicà. La facturació d'aquest material bèl·lic durant el període esmentat fou de 478.632 pessetes, la qual cosa va representar l'any 1938 un 92'12% de la facturació total de l'empresa.¹⁸

Després de la Guerra Civil, l'empresa va tornar a la titularitat de l'anterior propietari, que havia continuat treballant en el taller col·lectivitzat. L'any 1944 hi hagué un nou canvi de raó social i l'empresa passà a anomenar-se Gregori Germans Societat Limitada, Successors de Vidua d'Antoni Gregori.

A partir de 1939 començà una nova etapa de prosperitat econòmica per a l'empresa, que s'accelerà, sobretot, després de l'any 1945. Les dificultats importadores dels fabricants tèxtils de tot l'estat van assegurar les vendes en un mercat interior en unes conjuntures favorables. Entre 1940 i 1945 la mitjana anual de vendes de telers fou d'unes setanta unitats i, entre 1946 i 1959, d'unes cent.¹⁹

Aquest augment de la producció s'aconseguí amb un increment de l'aparell productiu. La important capitalització dels anys de postguerra va permetre construir un taller nou i més gran al carrer de Domènech i Muntaner, l'any 1946, ampliat amb una foneria l'any 1950, una infraestructura productiva que va permetre fer front a la demanda creixent dels anys cinquanta.

TAULA 5. *Evolució del nombre de màquines de l'empresa Duran Cañameras-Gregori.*

Any	Màquines	Any	Màquines
1898	25	1931	31
1906	30	1936	32
1911	22	1947	53
1916	22	1959	56
1924	23		

Font: AHS, Arxiu Gregori, *Inventaris, 1898-1936*.
AHS, *Inspecció Industrial de maquinària, 1947*.
AHS, *Estadística Metalúrgica, Personal y maquinària, 1959*.

¹⁸ AHS, Arxiu Gregori, *Llibres de Facturació, 1938-1939*.

L'evolució de les diferents situacions que experimentà l'empresa queda reflectida, a més a més d'alguns indicadors ja esmentats, per l'evolució del nombre de màquines de què disposava, com ens indica la taula número 5.

Com es pot veure, aquestes dades ens reflecteixen clarament la recessió del període comprès entre el final de la primera dècada del segle XX i el començament dels anys vint, que va venir després d'un període de relativa prosperitat. També posen de manifest la recuperació iniciada en la segona meitat dels anys vint i l'important creixement experimentat en els anys quaranta i cinquanta.

DE TALLER DE REPARACIONS A LA CONSTRUCCIÓ DE MÀQUINES

Com ja hem indicat, l'empresa de Francesc Duran i Cañameras va néixer com a taller de reparacions, al servei de les empreses tèxtils, especialitzat en la maquinària de la secció de tissatge. Posteriorment, aquesta funció inicial fou compaginada amb la de construcció de màquines, una tasca que anà guanyant terreny progressivament.

Per mitjà dels llibres de facturació de l'empresa podem constatar l'evolució del pes relatiu d'aquestes dues activitats entre 1901 i 1944, el període durant el qual la segona de les activitats esmentades va anar ocupant un espai més significatiu, tal com reflecteix la taula número 6.

TAULA 6. *Facturació global per quinquennis, en pessetes, i la seva distribució percentual.*

	Facturació total (pessetes)	Recanvis i reparacions (%)	Maquinària (%)
1901-1904	737.328	44'8	55'2
1905-1909	669.756	72'7	27'3
1910-1914	461.374	46	54
1915-1919	625.001	34'3	65'7
1920-1924	1.227.018	27'4	72'6
1925-1929	952.138	36'4	63'6
1930-1934	1.550.145	18'7	81,3
1935-1939	1.803.075	15	85
1940-1944	5.841.920	14'9	85'1

Font: AHS, Arxiu Gregori, *Llibres de Facturació, 1901-1904*.

¹⁹ Vegeu la nota número 14.

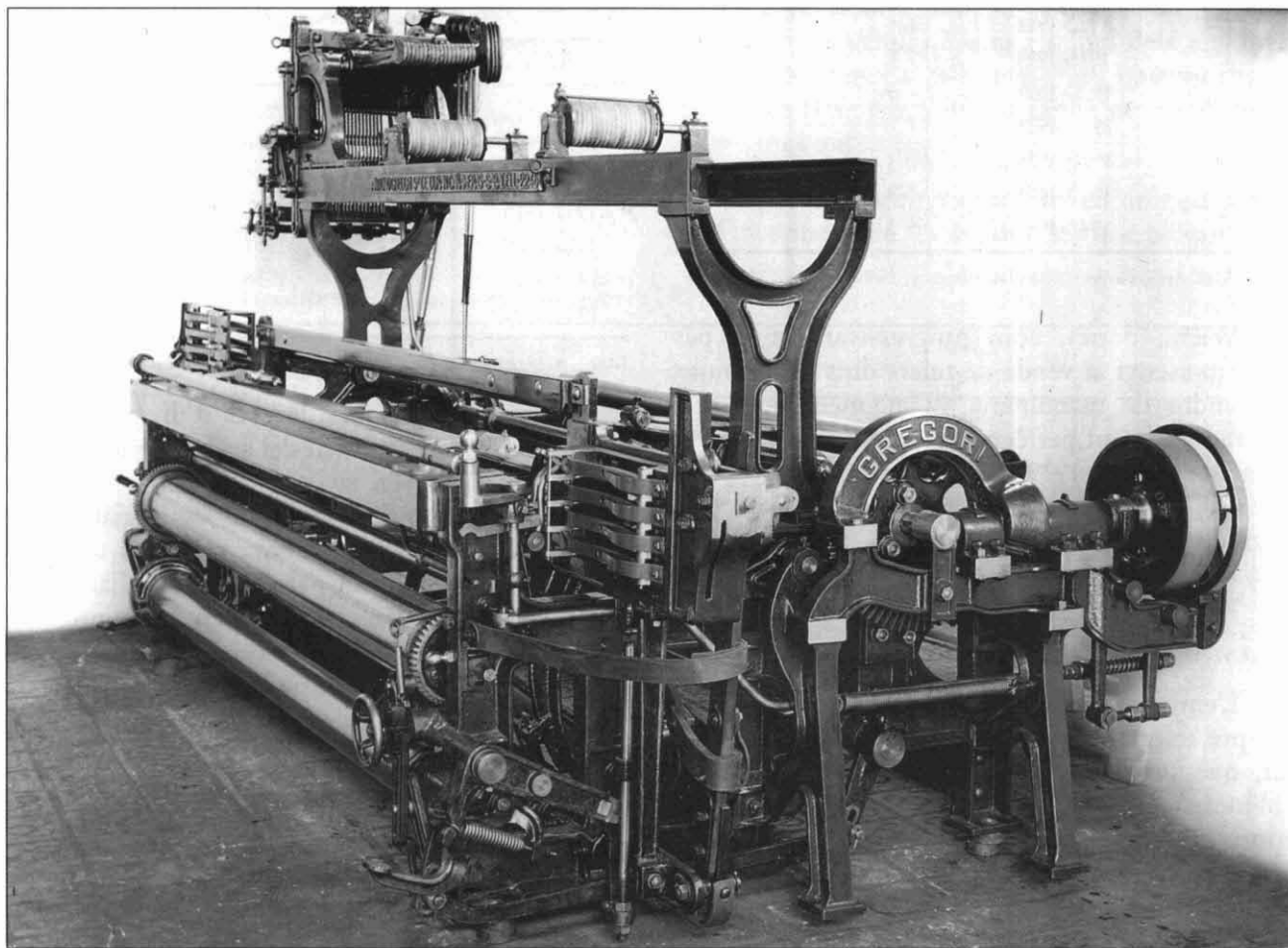
Amb aquestes dades podem comprovar, doncs, per un costat, l'evolució global de la facturació, que pot reflectir la situació econòmica de l'empresa amb els períodes de prosperitat i de crisi, ja comentats en l'apartat anterior, tot i que aquestes dades són expressades en pessetes de cada any, i, per l'altre, el pes relatiu en la facturació de les dues activitats de l'empresa esmentades més amunt.

En aquest segon aspecte, podem comprovar l'existència de tres períodes ben diferents. En el primer, entre 1901 i 1914, s'observa un cert equilibri entre la facturació corresponent a recanvis i reparacions i la que fa referència a les vendes de maquinària, tot i que en el quinquenni 1905-1909 el percentatge corresponent a la venda de màquines és menor, la qual cosa fa que en el conjunt dels

quinze anys d'aquesta etapa guanyi l'apartat de recanvis i reparacions. En el segon, entre 1915 i 1929, la venda de màquines representa ja les dues terceres parts de la facturació total. En el tercer, entre 1930 i 1944, l'apartat de la facturació corresponent a recanvis i reparacions representa ja una part molt petita del total, al voltant d'un 15%.

Arribem, així, a la conclusió que, a cavall entre la segona i la tercera dècada del segle XX, es produeix una clara transició cap a un predomini de la construcció de màquines, que coincideix amb el moment que augmenta el nombre de tallers de construcció de telers mecànics a la nostra localitat i disminueix a les indústries tèxtils la importació d'aquestes màquines.

L'empresa estudiada es dedicà fonamentalment a la construcció de telers, fins a arribar a sig-



FOTOGRAFIA 4. Teler Gregori de pick i pick. Model modificat de l'any 1927. (AHS. Arxiu Gregori).

nificar quasi el cent per cent de la producció de màquines a partir dels anys vint. No obstant això, i sobretot en els moments de recessió econòmica per la disminució de la venda de telers, es construïren altres tipus de màquines, tant per al sector tèxtil (màquines de fer canons, ordidors i diables), com per a d'altres sectors productius (pasterers, màquines de batre, maquinària per a impremtes i màquines per a tapar ampolles), a més a més de la fabricació de material bèl·lic durant els anys 1938 i 1939. La taula número 7 reflecteix el pes que representa la facturació per venda de telers sobre el total del valor de les màquines venudes.

TAULA 7. *Percentatge que representa la facturació per venda de telers sobre el conjunt de la venda de màquines.*

Anys	%
1901-1904	76'7
1905-1909	77'4
1910-1914	56'6
1915-1919	77'8
1920-1924	94'3
1925-1929	97
1930-1934	99'1
1935-1939	65'8
1940-1944	99'3

Font: AHS, Arxiu Gregori, *Llibres de Facturació, 1901-1944*.

Veiem, doncs, com progressivament el pes que representa la venda de telers dins del conjunt de vendes de maquinària va augmentant fins a acostar-se al cent per cent; cal assenyalar que en el quinquenni 1935-1939 hi ha una situació excepcional per les vendes de material bèl·lic durant els anys de la Guerra Civil, que van representar un 31% de les vendes totals de maquinària.

LA VENDA DE TELERS I ELS SEUS MERCATS

L'empresa de Duran i Cañameras va construir sempre telers a partir de comandes prèvies, és a dir, que produïa els telers amb la seguretat de col·locar-los al mercat. Normalment, es feien uns contractes entre el fabricant i el client que implicaven el pagament per endavant d'una part del preu estipulat i la resta, un cop lliurat el teler, amb unes condicions de pagament que sovint eren a un termini màxim de noranta dies. Així, doncs, l'empre-

sa constructora assumia pocs riscos econòmics en produir només en funció de la demanda existent, sense el perill d'acumular estocs de maquinària. El volum de la producció en aquest cas era directament proporcional a la demanda existent. Era freqüent també que el constructor comprés a alguns clients els telers vells que es canviaven per altres de nous, descomptant-ne del preu el valor d'aquells. Aquests telers vells, degudament repassats, si estaven en bon estat, eren venuts de segona mà a d'altres clients, principalment a teixidors auxiliars (drapaires) o a d'altres fabricants, sobretot de fora de Catalunya.

Entre 1896 i 1960 l'empresa estudiada va construir un total de 3.040 telers nous, la venda dels quals fou desigualment repartida al llarg d'aquests anys, tal com ens mostra la taula número 8.

TAULA 8. *Nombre de telers venuts per quinquennis.*

Anys	Telers	Anys	Telers
1896-1900	183	1931-1935	206
1901-1905	141	1936-1940	142
1906-1910	78	1941-1945	356
1911-1915	89	1946-1950	458
1916-1920	107	1951-1955	521
1921-1925	130	1956-1960	502
1926-1930	127		

Font: AHS, Arxiu Gregori, *Llibres de vendes de telers, 1896-1960*.

Veiem, doncs, que, després d'un període de vendes importants al final del segle XIX, començà una llarga etapa, en la qual el nombre de telers construïts fou inferior al del període inicial; fins al començament dels anys trenta no es va tornar a superar aquesta xifra inicial. En aquesta llarga etapa, el punt més baix se situa en el quinquenni 1906-1910, després del qual s'inicià una lenta recuperació, només interrompuda en els anys de la Guerra Civil. A partir dels anys quaranta, augmenta el percentatge de les vendes totals, concretament entre 1941 i 1960 es van construir 1.837 telers del total de 3.040, és a dir, un 60%.

El període comprès entre 1906 i 1920 coincideix amb una època en la qual l'empresa passà dificultats financeres i va reduir la seva infraestructura productiva; fou també un període d'escassa

renovació de maquinària en la indústria tèxtil. A partir dels anys vint i sobretot dels anys quaranta podem parlar, primer d'una recuperació i, després, d'un important creixement de la producció amb l'alternança, però, d'unes conjuntures més favorables que altres. En la primera meitat dels anys trenta hi hagué una nova recuperació, en quedar sense efecte aquelles mesures de control, situació favorable que va quedar interrompuda pels efectes retardats de la crisi econòmica general, iniciada l'any 1929, i, sobretot, pels efectes negatius de la Guerra Civil. A partir dels anys quaranta, a causa de l'aïllament econòmic espanyol i les conseqüents dificultats importadores, augmentà considerablement la quota del mercat, ara controlat de manera exclusiva i en expansió.

Al llarg d'aquest període estudiat, la major part dels telers construïts es van vendre al mercat espanyol; unes dues terceres parts aproximadament a Catalunya, un percentatge semblant al pes d'aquesta regió en el conjunt de la indústria tèxtil espanyola, i la resta a altres regions espanyoles i a l'estranger, en aquest cas en un petit percentatge.

La taula número 9 ens permet veure de manera més clara aquesta distribució de les vendes de telers segons les etapes.

des fora de Catalunya foren més nombroses que les que es van efectuar aquí; hem de recordar que en aquesta època molts fabricants tèxtils catalans compraven encara la major part dels telers a l'estranger. Cal fer notar, però, l'important pes de les exportacions de telers en aquells anys, efectuades principalment a Llatinoamèrica i a Portugal.

Entre 1906 i 1920 es produeix una disminució global de les vendes, sobretot per la caiguda de les vendes en el mercat interior no català, amb xifres insignificants entre 1911 i 1920, inferiors fins i tot a les dels telers exportats, en aquells anys principalment a França.

En els anys vint i en els trenta hi ha una recuperació de les vendes, que, en termes relatius, fou més important en els anys trenta a Catalunya i en els anys vint a la resta d'Espanya, en un període en el qual, per altra part, no es va exportar cap teler. En aquests anys, si bé hi va haver un cert equilibri entre les vendes a dins i a fora de Catalunya en la primera meitat dels anys vint, posteriorment les vendes fetes en el mercat català van anar tenint un pes més important.

A partir dels anys quaranta, en un nou període d'increment de les vendes, les que es van fer a

TAULA 9. *Destinació del total de telers venuts per quinquennis.*

	Sabadell i Terrassa	Resta de Catalunya	Alcoi i Béjar	Resta d'Espanya	Estranger
1896-1900	45	5	92	10	31
1901-1905	56	3	12	51	19
1906-1910	42	1	12	11	12
1911-1915	76	1	5	0	7
1916-1920	91	0	0	1	15
1921-1925	63	6	15	46	0
1926-1930	91	1	0	35	0
1931-1935	84	97	7	18	0
1936-1940	80	19	25	18	0
1941-1945	206	59	78	13	0
1946-1950	247	99	53	51	8
1951-1955	240	120	61	67	33
1956-1960	281	114	64	41	12

Font: AHS, Arxiu Gregori, *Llibres de vendes de telers, 1896-1960.*

Observem, doncs, que en els primers quinquennis, concretament entre 1896 i 1905, les ven-

clients catalans encara van ser més nombroses i amb un creixement constant entre 1941 i 1960,

que contrasta amb les efectuades en altres mercats, entre els quals hem de fer esment d'algunes vendes a l'estranger, en els mateixos mercats que al final del segle XIX i al començament del segle XX.

Com ja hem indicat, la major part dels telers construïts es van vendre a Catalunya: 1.186 a empreses de Sabadell, 468 a empreses barcelonines, 416 a empreses terrassenques i 47 a altres localitats catalanes.

Els telers venuts a altres localitats espanyoles foren 736, distribuïts de la següent manera:

TAULA 10. *Distribució dels telers venuts a Espanya (sense Catalunya).*

Localitats	Telers
Béjar (Salamanca)	292
Alcoi (Alacant)	132
Antequera (Màlaga)	69
Bocairent (Alacant)	31
Énguera (València)	25
Logronyo	24
Munilla (Logronyo)	24
Ontinyent (València)	21
Madrid	19
Crevillent (Alacant)	16
Palència	16
València	16
Hervás (Cáceres)	15
Enciso (Logronyo)	11
Val de San Lorenzo (Lleó)	11
Altres 18 localitats	64

Font: AHS, Arxiu Gregori, *Llibres de vendes de telers, 1896-1960*.

Els 137 telers restants, venuts a l'estranger, es van distribuir d'aquesta manera:

TAULA 11. *Distribució dels telers venuts a l'estranger.*

País	Telers
Argentina	31
Mèxic	27
Portugal	25
Perú	16
França	15
Altres 4 països	13

Font: AHS, Arxiu Gregori, *Llibres de vendes de telers, 1896-1960*.

Hem d'indicar que alguns dels clients estrangers eren empresaris sabadellencs que havien instal·lat fàbriques en aquells països.

Els 3.040 telers construïts per l'empresa es van vendre a 580 clients diferents, cosa que dóna una mitjana de 5'24 telers per client. La taula número 12 ens mostra la distribució i la dispersió de les vendes.

TAULA 12. *Distribució de la venda de telers per clients.*

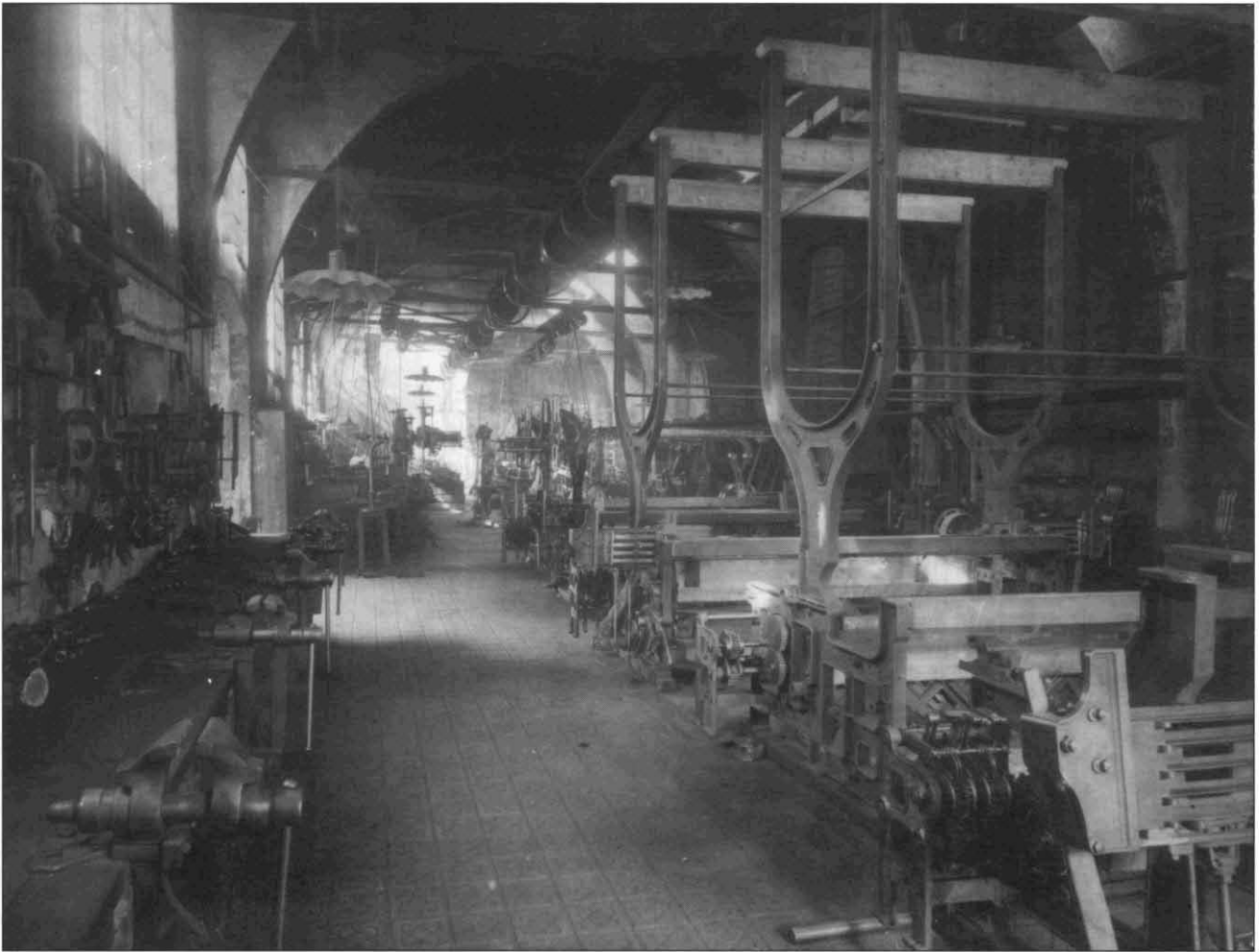
	Nombre de clients	Distribució percentual segons el nombre de telers comprats		
Sabadell	256	79'3	18	2,7
Terrassa	59	71'2	20'3	8'5
Barcelona	43	62'8	27'9	9'3
Béjar	38	71	23'7	5'3
Alcoi	33	81'8	18'2	0
Resta d'Espanya	129	80'6	19'4	0
Estranger	22	68'2	27'3	4'5

Font: AHS, Arxiu Gregori, *Llibres de vendes de telers, 1896-1960*.

Veiem, doncs, en aquesta taula precedent que les vendes de telers es van fer de manera més concentrada a Barcelona, Béjar i Terrassa, i també entre els clients estrangers; a Sabadell, Alcoi i a la resta d'Espanya es feren de manera més dispersa. A tot arreu el percentatge de clients que van comprar entre 1 i 5 telers sobrepasa el 60%; i els clients que només en van comprar un representen el 35'5%, percentatge que en el cas dels clients sabadellencs se situa en el 40%.

En el sector dels clients més importants, per la quantitat de telers comprats, hem de dir que els 25 primers, que representen un 4'3% del total, van comprar 960 telers, un 35% de la totalitat. Aquests 25 primers clients es distribueixen per localitats de la manera indicada a la taula 13.

Entre aquests clients més importants, hem de destacar les empreses barcelonines Samaranch SA, l'única que va adquirir més de cent telers, Tèxtil Roger-Dieste i Manufactures Sedó SA; les sabadellenques Manuel Corominas SA, Tamburini i García Planas (Artèxtil); les terrassenques Pont, Aurell i Armengol SA, Laniseda SA i Tejidos Selectos Roig SA; les de Béjar García y Cascón SA i Geró-



FOTOGRAFIA 5. Interior del taller de l'empresa Gregori del carrer de Gurree. Any 1940. (AHS. Arxiu Gregori).

TAULA 13. Distribució per localitats dels principals clients i nombre de telers comprats.

	Clients	Telers comprats	Mitjana
Sabadell	10	372	37'2
Terrassa	6	172	28'6
Barcelona	4	260	65
Béjar	3	105	35
Alcoi	1	20	20
Buenos Aires	1	31	31

Font: AHS, Arxiu Gregori, *Llibres de vendes de telers, 1896-1960*.

nimo Rodríguez Yagüe; finalment, hem de destacar les compres efectuades per les empreses Campoamor Hermanos y Compañía, de Buenos Aires, i Gisbert, Domínguez i Cia., d'Alcoi.

Algunes de les compres d'aquests clients es van fer en un període de temps llarg, però n'hi va haver d'altres que es van concentrar en un període de temps reduït, la qual cosa feia que l'empresa, durant un temps, treballés per a un nombre molt petit de clients i així es trencava la tònica habitual de dispersió. El cas més significatiu és el de l'empresa de Barcelona, Samaranch SA, que va comprar 84 telers entre 1931 i 1933 i 34, entre 1949 i 1952; en les primeres dates aquesta empresa va comprar el 60'8% dels telers construïts en aquells tres anys. Aquest fenomen s'havia produït ja al final del segle XIX, quan dues empreses (Campoamor Hermanos, de Buenos Aires, i Gerónimo Rodríguez, de Béjar) van comprar, en conjunt, el 45% dels telers construïts entre 1896 i 1900.

CONCLUSIONS

D'aquesta primera aproximació a l'estudi de la indústria metal·lúrgica sabadellenca de construcció de telers mecànics, en podem treure unes primeres i modestes conclusions.

Malgrat que durant molt de temps les empreses tèxtils catalanes es nodrien de maquinària importada, van sorgir a la nostra ciutat en el darrer quart del segle XIX algunes empreses que començaren a construir màquines semblants a les que es compraven a l'estranger. Progressivament, aquests tallers anaren guanyant una sòlida clientela entre els fabricants tèxtils de Catalunya i de la resta de l'estat fins a arribar a poder substituir les importacions de telers.

Un cop superades les conjuntures desfavorables de les primeres dècades del segle XX, a partir dels anys vint aquesta indústria especialitzada en la construcció de telers mecànics aconseguí una part important de les comandes del mercat interior i aprofità al màxim els bons moments de la producció tèxtil, que possibilitaven posteriorment renovacions de l'aparell productiu.

A Sabadell, aquesta tradició fou inaugurada per Francesc Duran i Cañameras i continuada pels seus hereus, que conservaren aquella empresa peonera i en constituïren de noves.

Els telers construïts a Sabadell es van distribuir per tot el mercat espanyol entre un grup molt nombrós de clients.

Aquelles petites empreses, que van néixer com a simples tallers de reparacions, van anar ampliant i modernitzant la seva infraestructura productiva per poder construir les màquines. Però els seus orígens, quasi artesanals, no es van oblidar al llarg de la seva història, malgrat el procés continu de renovació tecnològica.

Es produïa amb poc risc a partir de comandes prèvies i es procurava cobrar al comptat; es podia vendre un teler a canvi d'un automòbil, com va fer Antoni Gregori amb l'empresa Samaranch SA; es podia presentar un teler prototipus a una exposició universal l'endemà d'haver enviat un operari a soldar el fanal d'un carro; i alguns empresaris continuaven, els anys cinquanta d'aquest segle, al costat del torn com feien els del segle XIX.

La realitat actual, però, ha deixat Sabadell sense constructors de telers. L'últim successor de Francesc Duran i Cañameras ha tornat als orígens; en un petit taller de la carretera de Barcelona fa reparacions de telers i en ven de nous, però d'importació.