

# ELS ORÍGENS DE LA INDÚSTRIA ESTAMERA A SABADELL: LA S.A. CUADRAS I PRIM

ESTEVE DEU I BAIGUAL

## L'EVOLUCIÓ DE LA INDÚSTRIA LLANERA I ELS INICIS DE LA FILATURA D'ESTAM

Al llarg del segle XIX, la producció tèxtil llanera catalana experimentà un profund procés de modernització que va fer desaparèixer de manera quasi total les manufactures tradicionals. Aquesta transformació va anar acompanyada d'un procés de concentració de la nova estructura productiva en les ciutats de Sabadell i de Terrassa, sobretot a mesura que els empresaris anaven imposant els seus articles al conjunt del mercat espanyol.

Aquest canvi radical, que va afectar el tipus d'empresa, els sistemes de producció, la tecnologia i la mà d'obra, entre altres coses, es va dur a terme en diferents etapes.

a) Entre 1814 i 1833 es van assentar els fonaments del sistema de fàbrica i es van fer els primers passos en la mecanització de la producció.

b) Entre 1833 i 1870 es va consolidar el sistema fabril i s'aixecaren grans edificis industrials que utilitzaven la força del vapor per moure les seves màquines. Foren també els anys en els quals es mecanitzà de manera quasi total algun dels processos productius com la fase de la filatura.

c) Entre 1870 i final del segle XIX es completà el procés de mecanització d'altres fases i s'introduïren noves produccions, de llarga tradició en els països europeus més avançats, com foren les d'estam i de llanes regenerades.

d) En les dues primeres dècades del segle XX es continuà en una línia de renovació tecnològica, tant en les diferents fases de la producció com en l'aprofitament de noves fonts d'energia. S'assolí en aquests anys un nivell de maduresa en un context de domini absolut d'un mercat interior, fortament protegit de la competència estrangera, i amb capacitat suficient per exportar alguns excedents que, en conjuntures favorables, podien arribar a representar un percentatge molt significatiu de la producció global.

En la dècada dels anys setanta del segle passat, al començament del període culminant del procés de modernització de la indústria tèxtil llanera, s'introduïren, com ja hem dit, noves branques de producció com la filatura d'estam. L'estímul vingué de la necessitat de produir aquells teixits de qualitat que s'anaven imposant en els mercats europeus i de poder-los oferir en el mercat interior, per substituir-ne les importacions, amb una plena capacitat competitiva.

En aquells moments, la possibilitat d'importar les millors llanes d' Austràlia i de Sud-amèrica i la disponibilitat d'un nombre considerable de telers mecànics, impulsaren la inversió de capitals cap a aquella branca nova de la indústria llanera. A aquest estímul respongué la instal·lació de la societat Cuadras, Feliu i companyia a Sabadell.

Abans de l'any 1870 la filatura d'estam tenia molt poca importància a Catalunya; es reduïa a la producció de dues empreses barcelonines, la de Tomàs Comas i Miró i la d'Antoni Escubós i companyia. A Sabadell, la primera empresa dedicada a aquesta activitat fou la de Josep Badia i Juncà, que l'any 1874 disposava de 2.800 pues d'estam, instal·lades al vapor del mateix nom del carrer de les Tres Creus.<sup>1</sup>

Un any després, el 1875, aquesta filatura fou adquirida per la societat Cuadras, Feliu i companyia, l'empresa successora de la de Tomàs Comas i Miró, fundada el 1840, la pionera de la filatura d'estam a Espanya. Era un primer pas en la producció d'estam a la ciutat, si tenim en compte que l'any 1875 aquest sector només representava un 4'5% del total de les pues de filar llana i estam.

#### LA CREACIÓ DEL VAPOR DE CAN CUADRAS I EL DESENVOLUPAMENT DE LA PRODUCCIÓ D'ESTAM

Fins a mitjan 1883 l'empresa exercí la seva activitat en el vapor del carrer de les Tres Creus amb les mateixes màquines comprades a Josep Badia, que havien estat construïdes pocs anys abans a Anglaterra per l'empresa Hechtington and Sons (Manchester) i a França per la Société Alsacienne de Constructions Mécaniques (Mulhouse), i amb una màquina de retòrcer, comprada a la primera d'aquestes empreses l'any 1880, que s'instal·là en un local del carrer de Sant Oleguer.<sup>2</sup>

L'any 1883 l'empresa es va traslladar a un nou edifici construït al costat del riu Ripoll. Aquesta iniciativa, que comportà una inversió de dos

milions de pessetes, va permetre un important augment de la seva capacitat productiva. Concretament, es passà de disposar de 3.646 pues de filar a tenir-ne 8.710. Es compraren noves màquines a Anglaterra, França i Bèlgica, respectivament, a l'empresa de Manchester, ja citada més amunt, a l'empresa alsaciana d'André Koechlin (Guewilièr) i a la S.A. Vervioise (Verviers); es va signar un contracte amb la «Sociedad Española de Electricidad» per instal·lar l'enllumenat elèctric de la fàbrica; es va muntar un modern rentador de llana; i tota la fàbrica era moguda per una potent màquina de vapor de 200 cavalls, construïda a la Maquinista, Terrestre i Marítima de Barcelona.<sup>3</sup>

En aquells moments hi havia a Can Cuadras la filatura d'estam més gran d'Espanya.

La iniciativa encetada per l'empresa Cuadras Feliu i companyia fou imitada per altres empresaris, tant locals, com fou el cas de l'empresa de Pere Turull i companyia, a partir de l'any 1888, com també estrangeres, principalment franceses, sobretot a partir de l'any 1891, quan l'aplicació del nou aranzel proteccionista a Espanya va posar molts entrebancs a les importacions de filats d'estam. Així, alguns empresaris francesos van optar per instal·lar factories en els dos centres fabrils llaners més importants d'Espanya el mateix any 1892, Harmel Frères a Sabadell i Ernest Niquet a Terrassa.

L'any 1899 la filatura d'estam ja tenia un pes molt important en aquestes dues localitats, en les quals el nombre de pues de filar que s'hi dedicava ja representava un 36'6% del total de la filatura de llana i estam. A final del segle XIX aquesta activitat, al conjunt de l'estat espanyol era una exclusiva de les dues ciutats vallesanes.<sup>4</sup>

La filatura d'estam es concentrava en grans empreses. A Sabadell eren les que ocupaven els primers llocs en el conjunt d'empreses tèxtils llaneres si ens fixem en allò que pagaven de contribució

<sup>1</sup> ARXIU HISTÒRIC DE SABADELL (AHS), *Matrícula de la Contribució Industrial i de Comerç*, 1874.

<sup>2</sup> AHS, *Arxiu Cuadras i Prim*, Relación de edificios y utillaje de la SA Cuadras i Prim, 1954.

<sup>3</sup> Vegeu la nota número 2 i també; AHS, *Arxiu Cuadras i Prim*, Sociedad Española de Electricidad, Póliza para el

establecimiento del alumbrado eléctrico con destino al servicio particular de los Sres. Cuadras, Feliu y Cía. de Sabadell (20 de Octubre de 1882); *Diari de Sabadell*, núm. 74, 1-IV-1883.

<sup>4</sup> BENAUL BERENQUER (1991), p. 136-137.



FOTOGRAFIA 1. S.A. *Successora de Cuadras i Prim*. Magatzem de llana rentada, 1923 (AHS).

industrial. Concretament, l'any 1895, les empreses Cuadras Feliu i companyia, Pere Turull i companyia i Harmel Frères ocupaven, respectivament, els llocs primer, tercer i sisè, en l'ordenació dels principals contribuents, una posició que era encara millor en conjunt l'any 1900, en ocupar, també respectivament, els llocs primer, segon i quart.<sup>5</sup>

Eren empreses que es dedicaven a la compra de llanes que elaboraven fins a l'obtenció del fil. Disposaven de la maquinària necessària per a dur a terme processos complets de filatura a partir de llanes en brut.

A la dècada dels anys noranta del segle XIX l'empresa de Can Cuadras comprava una mitjana anual de 300.000 quilos de llana, en sortejava i rentava al voltant de 600.000, per tant de la com-

pra també per altres fabricants, i produïa a l'entorn de 150.000 quilos de fil d'estam.<sup>6</sup>

#### DE L'EXPANSIÓ DELS ANYS 70 A LA CRISI FINISECULAR

La indústria estamera, a Sabadell, va néixer en un moment de prosperitat de la indústria llanera en general, en el punt àlgid d'un període de creixement important, encetat amb la dècada dels anys setanta. Aquesta expansió queda reflectida en l'increment i la modernització del seu aparell productiu. Entre 1870 i 1884 el nombre de telers manuals en funcionament a Sabadell s'havia reduït de 768 a 365, mentre que el de telers mecànics havia passat de 26 a 621. Entre aquestes mateixes dates el nombre total de pues de filar llana i estam quasi es va doblar, en passar de 46.558 a 90.597.<sup>7</sup>

<sup>5</sup> AHS, *Matrícula de la Contribució Industrial i de Comerç*, 1900 i 1905.

<sup>6</sup> AHS, *Arxiu Cuadras i Prim*, Llibres de factures de compres de llanes, 1890-1895; Llibres de factures de com-

pres i vendes de llanes, 1898-1901; Llibres de factures de compres, 1896-1900; Estats de producció, 1896-1903.

<sup>7</sup> BENAUL BERENGUER (1991), p. 132, 136 i 137.

Aquest llarg període expansiu quedà frenat cap a la meitat dels anys vuitanta, per donar pas a una etapa d'estancament generalitzat, sobretot en el sector de la llana de carda, un fenomen que molt possiblement animà també el desenvolupament del sector de l'estam. Tenim algunes dades que posen de manifest la disminució de les vendes de teixits en algunes empreses, tant de grans com de mitjanes. A tall d'exemple, podem veure que l'empresa Corominas Salas i companyia, l'any 1884, va vendre un 12% menys de metres de roba que l'any 1879, un percentatge important si tenim en compte que aquest fet era precedit d'una etapa d'increment constant de les vendes; també hem pogut observar que l'empresa Garriga Germans i companyia va vendre un 39% menys de metres de roba l'any 1892 que el 1882, una disminució que es produïa també després d'un període d'increment continuat del volum de vendes.<sup>8</sup>

Aquesta situació, marcada per una conjuntura negativa en la segona meitat dels anys vuitanta, queda reflectida en el nombre de màquines instal·lades a Sabadell, que experimentà una important davallada. Entre 1884 i 1891 va continuar disminuint el nombre de telers manuals fins a un total de només 45, però, paral·lelament no solament no va augmentar el nombre de telers mecànics, sinó que es va reduir de 621 a 605. En la filatura d'estam i de llana el nombre de pues va passar, entre aquestes dues dates, de 90.597 a 64.671.<sup>9</sup>

Entre 1891 i 1893 hi hagué una important revifalla, emparada en el nou aranzel proteccionista i fonamentada en el desenvolupament de la indústria estamera. L'any 1893 el nombre de telers mecànics arribava a 1.156 i el nombre de pues de filar llana i estam a 94.180, en el conjunt de Sabadell.<sup>10</sup>

Aquesta recuperació fou de curta durada, si tenim en compte que, a partir de la segona meitat dels anys noranta, s'inicià un llarg període d'estancament que va arribar fins a final de la primera dècada del segle XX. S'havia complert l'objectiu de penetrar profundament en el mercat espanyol

fins a aconseguir-ne un control quasi absolut. S'havia eliminat bona part de la competència estrangera i reduït la producció tèxtil llanera no catalana a un petit nombre de localitats, en les quals va subsistir un petit nucli d'empreses, després d'una ensorrada general de la manufactura tradicional dispersada per tota la península. Tanmateix, es va comprovar que aquell mercat no podia satisfer l'aspiració de sostenir un creixement més continu, com en èpoques anteriors.

A la profunda crisi agrària que començà a sentir-se amb més força en la dècada dels anys noranta, hem d'afegir-hi la pèrdua dels mercats colonials a partir de 1898. Si a aquests factors negatius hi sumem l'inici d'un període alcista dels costos productius, principalment el preu de les primeres matèries i del carbó, que difícilment es podia compensar en el preu de venda del producte acabat, a causa de la contracció de la demanda, podrem entendre que en totes les memòries de les entitats econòmiques locals publicades en aquests anys es parli de crisi a l'hora de fer balanç.

Les dades referides a la maquinària en funcionament són ben explícites. L'any 1909 hi havia enregistrades 89.080 pues de filar llana i estam per nodrir 1.073 telers, xifres lleugerament inferiors a les de l'any 1893, tot i haver superat les cotes més baixes a les quals s'havia arribat l'any 1899, amb només 69.372 pues i 816 telers, un any crític durant bona part del qual quasi un 25% dels obrers estaven en atur forçós.<sup>11</sup>

#### LA CREACIÓ DE LA S.A. SUCCESSORA DE CUADRAS I PRIM

En aquest context d'estancament general l'empresa Cuadras Feliu i companyia modificà el nom de la seva raó social i va passar a denominar-se, primer, Josep Cuadras i Prim, l'any 1894, i, després, Successora de Cuadras i Prim Societat Anònima, l'any 1902, un canvi, aquest darrer, que la convertia en la primera gran empresa del sector llaner de l'estat espanyol d'aquesta modalitat.

<sup>8</sup> AHS, *Arxiu Corominas*, Llibres de vendes, 1879-1884; *Arxiu Garriga*, Llibres de facturació, 1882-1892.

<sup>9</sup> Vegeu la nota número 7.

<sup>10</sup> Vegeu la nota número 7.

<sup>11</sup> DEU BAIGUAL (1990), p. 52, 53 i 135.



FOTOGRAFIA 2. S.A. Successora de Cuadras i Prim. Secció de selfactines, 1923 (AHS).

Les dues modificacions de la raó social van anar acompanyades de significatives inversions de capital, malgrat que les expectatives no eren gaire favorables, en un intent de cercar una reducció de costos per fer front a la contracció del mercat.

En aquesta direcció, en els anys 1895 i 1905 hi hagué una important renovació de maquinària, principalment en la de les fases preparatòries del filar, concretament de les cardes, de les metxeres i de les pentinadores. Aquesta renovació tecnològica continuà fent-se amb l'adquisició de màquines a l'estranger, principalment a empreses alsacianes i d'altres localitats del nord-est de França i a empreses belgues. Hem de destacar les compres realitzades en els tallers de les empreses d'Alsàcia (Société Alsacienne de Constructions Mécaniques, Construction de Machines J.F. Grun, Martinot et Galland i André Koechlin), de Roubaix (Ryo Cateau), de Tourcoing (L. Frangin et Cie.) i de Ver-

viers (S.A. Vervioise). A títol significatiu hem d'assenyalar que l'any 1895 es va comprar una màquina construïda a Sabadell, concretament una dobladora, que sortí del taller de Miquel Sala; aquest fet era el resultat de l'esforç d'un nombre important de metal·lúrgics sabadellencs per consolidar en la nostra ciutat una indústria de construccions mecàniques per al sector tèxtil, una que va fer també els primers passos importants a cavall dels anys setanta i vuitanta del segle XIX, paral·lelament al naixement de noves branques de la producció tèxtil, en un intent de reduir la dependència de les compres a l'exterior.<sup>12</sup>

L'esforç inversor de les grans empreses del sector de l'estam fou molt important, si tenim en compte que, en un context de crisi general, fou l'única branca que va mantenir una dinàmica de creixement sostingut entre 1892 i 1909 fins a doblar el nombre de fusos instal·lats entre aquestes

<sup>12</sup> Vegeu la nota número 2 i AHS, *Arxiu Cuadras i*

*Prim*, Llibres de compres, 1896-1905.

dues dates a Sabadell, un fenomen que fou encara més significatiu a Terrassa, ja que la filatura d'estam començà a establir-s'hi molt més tard que a Sabadell.

La S.A. Successora de Cuadras i Prim, constituïda inicialment amb un capital d'un milió i mig de pessetes l'any 1902, com ja hem dit, amplià el seu capital a dos milions l'any següent i, a tres, l'any 1906. Aquest no fou un cas únic; l'altra gran empresa estamera sabadellenca, la de Pere Turull i companyia amplià l'any 1903 el nombre de socis, amb especial menció de l'empresari barceloní Lluís Arañó, la qual cosa va permetre també doblar el capital de la societat, que passà a denominar-se Lluís Arañó i companyia, amb un capital inicial de 625.000 pessetes.

Fruit d'aquestes ampliacions, les dues empreses van modernitzar i augmentar la seva capacitat productiva. Entre els anys 1894 i 1909 l'empresa Cuadras i Prim va passar de 12.012 pues de filar a 15.370 i la de Pere Turull, de 7.700 a 8.600; aquesta darrera empresa va instal·lar també l'any 1906 un rentador de llana.<sup>13</sup>

Tot i això, els beneficis de les dues empreses no van veure reflectit de manera positiva aquest esforç inversor. L'empresa Cuadras i Prim l'any 1902 va repartir un dividend del 14%, mentre que l'any 1910 era només d'un 6%; l'empresa de Pere Turull va veure com es reduïen a la meitat els seus beneficis entre el període 1895-1896 i el 1897-1901, sense que l'ampliació del capital l'any 1903 contribuís a millorar-los en relació a aquell primer període.<sup>14</sup>

#### UNA ETAPA D'EXPANSIÓ I EL «BOMM» DE LA PRIMERA GUERRA MUNDIAL

Aquesta llarga crisi de final del segle XIX i de començament del segle XX va acabar cap a començament de l'any 1910, en un moment en el qual la major part dels indicadors econòmics mostren una

clara línia de recuperació. Però fou sobretot a partir de 1911, un cop superada una llarga etapa de conflictivitat laboral a Sabadell, en el darrer trimestre de 1910, que la superació d'aquella situació d'estancament fou un fet. Efectivament, en els primers anys de la segona dècada d'aquest segle es recuperà la capacitat de compra del mercat interior, en el qual es van poder col·locar uns articles manufacturats amb un preu de venda superior en un moment que els costos es van mantenir estancats o amb un creixement molt més moderat que en els anys precedents.

Els efectes d'aquesta conjuntura més favorable es van deixar sentir ràpidament en el nombre de màquines instal·lades. Concretament, a Sabadell, entre 1909 i 1914, el nombre total de pues de filar llana i estam va passar de 89.080 a 111.341 i el de telers mecànics, de 1.073 a 1.377.<sup>15</sup>

En aquests anys, la millora dels resultats econòmics es traduí en noves inversions de capital per introduir millores tècniques. En aquest apartat hem de destacar els primers passos de la utilització de l'energia elèctrica com a força motriu.

Concretament, l'any 1912 es construïa a Sabadell la primera subestació transformadora d'energia elèctrica, la de la carretera de Rubí, propietat de la «Compañía Barcelonesa de Electricidad». Les grans filatures d'estam locals també foren capdavanteres en la introducció d'aquesta nova força motriu; ja entre 1913 i 1914 les empreses de Cuadras i de Turull completaren la instal·lació d'electromotors per moure les màquines, amb una infraestructura subministrada, respectivament, per les empreses AEG i Siemens.<sup>16</sup>

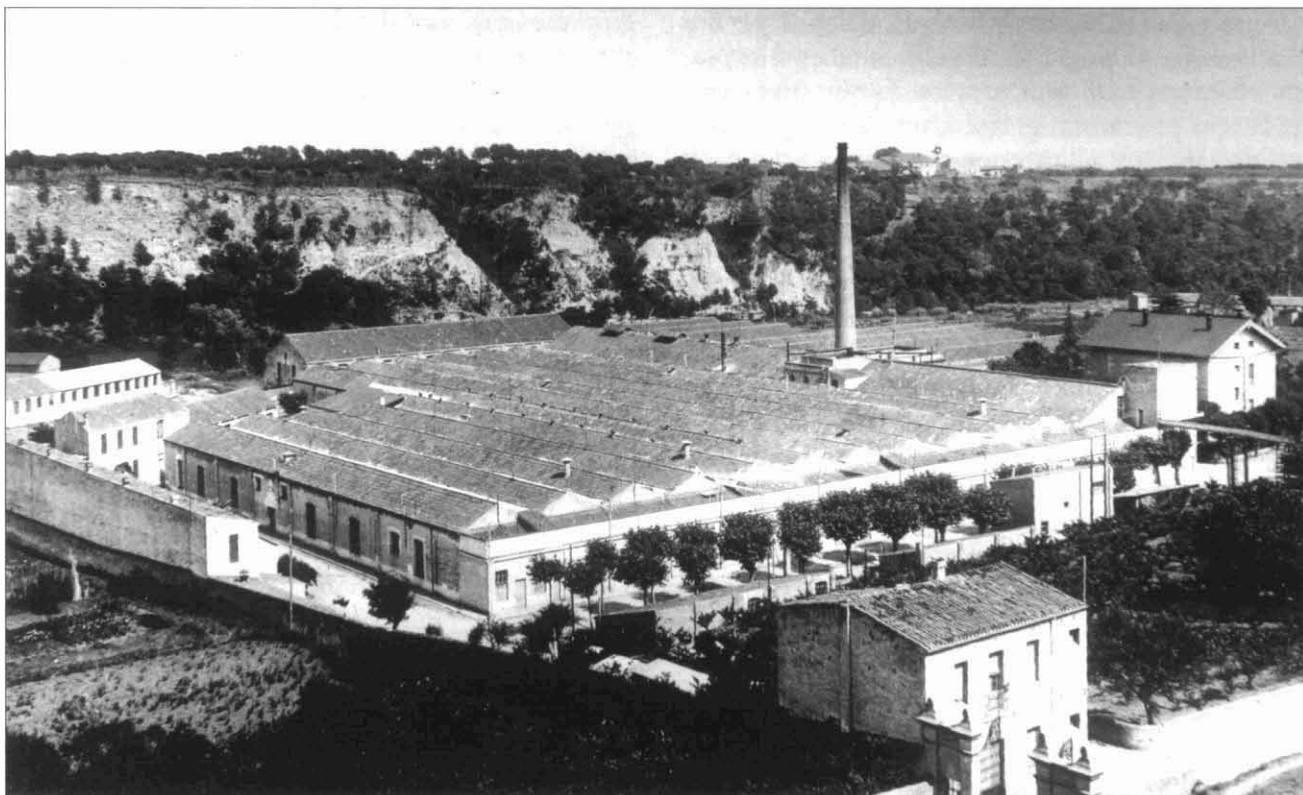
Aquesta conjuntura favorable per a la indústria llanera en general que va permetre, com ja hem vist, un increment de l'aparell productiu en conjunt i la possibilitat d'incorporar-hi millores tècniques substancials, es reflecteix molt clarament en l'activitat de la S.A. Cuadras i Prim.

<sup>13</sup> AHS, *Arxiu Jenny-Turull*, Inventaris i Balanços, 1902-1903; *Anuario Financiero y de Sociedades Anónimas de España*, Revista de Economía y Hacienda, Madrid, 1923; AHS, *Matrícula per a la Contribució Industrial i de Comerç*, 1894-1909.

<sup>14</sup> DEU BAIGUAL (1990), p. 100 i 102.

<sup>15</sup> DEU BAIGUAL (1990), p. 52 i 54.

<sup>16</sup> AHS, *Arxiu Jenny-Turull*, Llibres de compres, 1913-1914; *Arxiu Cuadras i Prim*, Llibres de compres, 1913-1914.



FOTOGRAFIA 3. S.A. Successora de Cuadras i Prim. Vista general, 1923 (AHS).

Així, en el període 1910-1914, la mitjana anual de quilos de llana rentada fou un 20% superior a la del període 1903-1909, i la de producció de fil, entre els mateixos períodes, un 35%. En aquest darrer període s'intensificà el treball nocturn i, tot i així, encara s'havia de dur matèria a filar a fora.<sup>17</sup>

En aquests anys, l'empresa S.A. Cuadras i Prim va ampliar novament el capital, que passà de tres milions a tres i mig l'any 1913 i a quatre l'any 1914, la qual cosa, en aquesta ocasió, sí que es va traduir en una millora dels beneficis i del dividend, un 10% els anys 1913 i 1914, molt superior al 5'5% que s'havia repartit l'any 1911 o al 6% del 1910.<sup>18</sup>

Una part important d'aquesta ampliació de capital s'invertí en la renovació de maquinària,

principalment en la secció de selfactines, amb les compres efectuades a l'empresa alsaciana J.F. Grun, i en la de cardes, amb les compres fetes a l'empresa d'André Koechlin, de la mateixa regió francesa.<sup>19</sup>

Aquesta millora general de la situació econòmica era el resultat d'un augment global de la venda de teixits. En una estimació de l'evolució dels metres de roba produïts a Sabadell podem observar que entre els períodes 1904-1909 i 1910-1914, la mitjana anual va passar de 2'6 a 4'3 milions de metres.<sup>20</sup>

En aquest context favorable, que va significar una total recuperació d'aquell llarg període d'estancament, encetat a la darrerria del segle XIX, va esclatar la Primera Guerra Mundial.

Aquest conflicte, davant del qual els governs espanyols van mantenir una posició neutral, va

<sup>17</sup> AHS, *Arxiu Cuadras i Prim*, Estats de producció, 1910-1914.

<sup>18</sup> Vegeu la segona part de la nota número 13.

<sup>19</sup> AHS, *Arxiu Cuadras i Prim*, Llibres de compres, 1910-1914.

<sup>20</sup> DEU BAIGUAL (1990), p. 74.

permetre que la indústria llanera catalana, que fins aleshores havia tingut moltes dificultats per exportar en quantitats mínimament significatives part de la seva producció, es trobà amb les portes obertes per vendre a l'exterior un percentatge molt important dels articles fabricats, fins al punt de deixar parcialment abandonat el mercat interior.

A partir del final de 1914 les vendes a França, a Anglaterra i a altres països europeus i sud-americans constituïren un fet insòlit per a la indústria llanera catalana, almenys en les quantitats en què es féu. Si entre 1909 i 1913 la indústria llanera espanyola exportava una mitjana anual de 41.750 quilos de fil i 257.127 quilos de teixits, aquesta mitjana va passar a ser, en el període 1914-1919 de 1.130.041 i 7.302.417 quilos, respectivament; és a dir, que l'exportació de fil es va multiplicar per 27 vegades i la de teixits per 28'<sup>4</sup>.<sup>21</sup>

Per poder servir aquestes comandes a l'estranger, les empreses llaneres van haver de fer un esforç productiu considerable, ja que tenien també uns compromisos contrets amb els clients habituals del mercat interior. Això va obligar a fer un treball intensiu, si tenim en compte que entre 1913 i 1918 la infraestructura productiva de la indústria llanera va créixer només en un 22'5%, per sota del percentatge d'augment de la producció global, un 30% superior de mitjana anual en el cas dels metres de roba, en el període 1915-1918 en relació a la de l'etapa 1910-1914. En aquest període, si entre un 30 i un 40% de la producció anava a l'exportació, és ben segur que es va haver de deixar parcialment desproveït el mercat espanyol.<sup>22</sup>

L'empresa S.A. Cuadras i Prim visqué aquesta nova conjuntura favorable de manera positiva, tot i que algunes xifres de la seva activitat, aparentment, no ho reflecteixen.

En el capítol de la producció de fil a la fàbrica podem observar que l'increment del període 1915-1918 fou molt petit en relació als nivells de fabricació assolits en l'etapa compresa entre 1910 i 1914, només un 6%; la producció de fil en altres

empreses per a la de Can Cuadras fou fins i tot menor en aquests anys de guerra que en l'etapa anterior. La raó l'hauríem de cercar en el fet que bona part de les exportacions que es van fer, sobretot entre final de 1914 i començament de 1917, eren mantes i altres teixits elaborats amb fil de baixa qualitat, que no era precisament el que es produïa en la S.A. Cuadras i Prim, especialitzada en la filatura d'estam.<sup>23</sup>

En canvi, pel que fa referència al sorteig i rentatge de llanes, els augments de producció sí que van ser notables. Concretament, entre el període 1911-1914 i el 1915-1918 la mitjana anual de llana sortejada va passar de 918.806 quilos a 1.201.837; i només entre 1914 i 1915 el volum de llana rentada va passar de 1.039.647 quilos a 1.709.389, i la compra de llana bruta va augmentar de 660.408 quilos a 1.065.115.<sup>24</sup>

#### ELS EFECTES DE LA GUERRA

S'ha considerat la conjuntura dels anys de la Primera Guerra Mundial com una de les més beneficioses per a la indústria llanera. Però, sense afirmar el contrari, hem de dir que els guanys van ser menys espectaculars del que es podia pensar; a més, es van repartir de manera molt desigual segons els anys i segons el tipus d'empresa.

Efectivament, en els primers anys del conflicte, de final de 1914 a mitjan 1916, hi hagué un important augment de les vendes a l'exterior, amb uns preus més alts que els anys anteriors, fenomen derivat d'un sobtat i imprevist augment de la demanda, sense que de manera paral·lela s'incrementessin els costos productius. La conseqüència directa fou un augment generalitzat dels guanys de les empreses existents i l'aparició d'altres de noves amb un caire marcadament oportunista. Però, des de mitjan 1916, hi hagué un augment progressiu dels costos productius, principalment els de les primeres matèries i de l'energia, sense oblidar els augments dels salaris, tot i que aquests restessin sempre per sota de la inflació dels preus dels articles de primera necessitat.

<sup>21</sup> DEU BAIGUAL (1990), p. 80 i 81.

<sup>22</sup> DEU BAIGUAL (1990), p. 56, 74 i 78.

<sup>23</sup> DEU (1990), p. 81; AHS, *Arxiu Cuadras i Prim*,

Estats de producció, 1910-1918.

<sup>24</sup> Vegeu la segona part de la nota número 23.



Aquest increment dels costos, en un primer moment, es va poder fer incidir sobre el preu de venda dels articles acabats, però, posteriorment, fou molt més difícil, fins al punt que la carrera d'augment de costos i preus l'acabarien guanyant els primers en termes relatius. La causa fonamental fou la contracció de la demanda en el mercat interior, amb un poder adquisitiu cada vegada més baix, un fenomen que coincidí amb un volum menor d'exportacions en el període 1916-1918 que en els anys 1915 i 1916. En aquesta situació, moltes empreses van haver de consumir en aquest segon període els beneficis generats en els primers anys més favorables, per poder subsistir. En canvi, algunes de les empreses més grans, que van poder acaparar primeres matèries els anys inicials, van poder mantenir els beneficis, malgrat que el volum de vendes fos menor.

Un exemple d'aquest segon cas fou el de la S.A. Cuadras i Prim. Com ja hem vist, aquesta empresa quasi no va augmentar la producció de fil durant els anys de la guerra europea, però sí que va incrementar considerablement la compra de llanes; això li va permetre obtenir uns beneficis més importants per la compra-venda de llana que per la producció de fil. Efectivament, si observem l'evolució dels beneficis de l'empresa, ens adonem que, mentre els guanys de l'any 1913 havien sumat 396.394 pessetes, aquests van anar augmentant de manera contínua fins a obtenir-ne 1.040.261 pessetes l'any 1918. En els anys 1916, 1917 i 1918 l'empresa va repartir entre els seus accionistes un dividend del 20%, precisament durant els anys en els quals els preus de les llanes assolien uns nivells més alts, la producció de teixits tendia cap a l'estancament i es produïa una reducció dels beneficis de la major part d'empreses petites i mitjanes. Hem de fer notar que aquest augment espectacular dels beneficis de l'empresa de can Cuadras es va aconseguir amb el capital que tenia l'any 1914.<sup>25</sup>

La S.A. Cuadras i Prim va continuar els anys següents en la mateixa línia d'anys anteriors. L'any 1920 va fer una nova ampliació de capital del 50% i, un cop superada la crisi puntual de l'any 1921, va començar una renovació de maquinària per mantenir-se al davant de la indústria estamera, malgrat la competència que va representar la creació de l'empresa SAPHIL, a la veïna Terrassa, l'any 1919.

TAULA I. *Capital i beneficis*

Any	Capital en milions de pessetes	Beneficis en pessetes	Dividend en %
1902	1'5	260.050	14
1903	2	267.161	11
1904	2	267.694	11
1905	2	267.466	11
1906	2	238.757	11
1907	3	280.814	8
1908	3	309.835	8
1909	3	388.456	9
1910	3	401.208	6
1911	3	460.201	5'5
1912	3	380.830	8
1913	3'5	396.394	10
1914	4	492.752	10
1915	4	755.581	16
1916	4	959.578	20
1917	4	970.766	20
1918	4	1.040.261	20
1919	4	—	20
1920	6	1.327.602	14
1921	6	415.755	4

Fonts: AHS, Arxiu Cuadras i Prim, *Libros de caja*, 1902-1922.

Cámara de Comercio y Navegación de Barcelona, *Memorias Comerciales*, 1915-1922.

*Anuario Financiero y de Sociedades Anónimas de España*, Revista de Economía y Hacienda, Madrid, 1923.

<sup>25</sup> Vegeu la segona part de la nota número 13.

TAULA 2. *Infraestructura. Nombre de pues de filar*

Any	Pues	Any	Pues
1875	2.800	1892	10.630
1876	2.800	1893	12.086
1877	2.800	1894	12.012
1878	2.800	1895	12.646
1879	2.800	1896	12.646
1880	3.646	1897	12.540
1881	3.646	1898	12.540
1882	3.646	1899	12.540
1883	3.650	1900	12.540
1884	8.710	1901	12.540
1885	8.710	1902	12.540
1886	8.710	1903	12.540
1887	8.700	1904	12.540
1888	8.700	1905	12.540
1889	10.630	1906	12.540
1890	10.630	1907	12.540
1891	10.630	1908	15.370

Font: AHS, *Matrícula de la Contribució Industrial i de Comerç*, 1875-1908.

(A partir de l'any 1909 l'empresa va passar a cotitzar a la ciutat de Barcelona, en la qual tenia el domicili de la raó social).

TAULA 4. *Compra de llanes*

Any	Brutes (Kg.)	Rentades (Kg.)	Pentinades (Kg.)
1891	241.251	—	—
1897	273.108	—	23.990
1898	358.050	—	5.284
1899	364.442	—	40.707
1900	259.543	—	25.626
1901	380.881	—	17.720
1902	400.719	—	24.637
1903	500.457	—	25.522
1904	233.576	—	22.382
1905	339.218	—	27.377
1906	388.438	—	36.421
1907	540.683	43.015	66.892
1908	578.930	26.227	67.449
1909	792.048	88.591	39.878
1910	—	—	—
1911	694.067	107.171	196.604
1912	772.274	113.531	144.493
1913	662.342	85.048	125.435
1914	660.408	82.717	90.325
1915	1.065.115	78.516	30.323

Font: AHS, Arxiu Cuadras i Prim, *Llibres de compres de llanes*, 1891 i 1897-1915.

TAULA 3. *Infraestructura. Procedència de la maquinària i anys de compra*

Anys	França	Anglaterra	Bèlgica	Catalunya
1876-1880	1	1	—	—
1881-1885	9	9	—	—
1886-1890	2	—	—	—
1891-1895	32	—	—	1
1896-1900	4	—	—	—
1901-1905	32	5	6	—
1906-1910	8	—	1	—
1911-1915	9	1	—	1

Fonts: AHS, Arxiu Cuadras i Prim, *Llibres de compres*, 1896-1915.

AHS, Arxiu Cuadras i Prim, *Pressupost de la Casa Guillermo Pattberg i Cia. de Barcelona de compra de maquinària*, a 28 d'agost de 1893.

AHS, Arxiu Cuadras i Prim, *Relación de edificios y utillaje de la S.A. Cuadras i Prim*, 1954.

(La relació de màquines inclou: cardes, metxeres, gúls, pentinadors, selfactines, màquines de retòrcer, màquines de doblar i màquines de fer troques).

TAULA 5. *Producció*

Any	Llana sortejada (Kg.)	Llana rentada (Kg.)
1896	589.703	599.471
1903	830.486	844.770
1904	724.291	618.718
1905	783.363	741.955
1906	924.993	786.688
1907	856.811	684.710
1908	995.206	953.742
1909	950.031	957.226
1910	807.133	831.868
1911	865.112	879.007
1912	880.393	914.059
1913	945.000	1.110.822
1914	984.719	1.039.647
1915	1.350.743	1.709.389
1916	1.549.818	1.755.964
1917	987.606	1.045.973
1918	919.180	1.178.229
1919	884.001	—
1920	1.055.057	—
1921	450.298	—

Font: AHS, Arxiu Cuadras i Prim, *Estats de producció*, 1896 i 1903-1921.

- 9 Mayo 1925 -

Fecha de la factura	Fecha de entrega	OBJETO	Cantidad	Precio	Pesetas	Cts.
7733 8014 Abil	17	<b>D. Hamilton &amp; Co</b> Bradford				
		Nº 1312 Paquet per compressors				
		Paquet cont 703 lb 311.80 kg				
		" sac 21 " 9.50 "				
		" net 682 309.30 682 lb 31 d.			85	1 10
		A servir per la paira				
		transport et d'assecuransa			2	19 0
		Valor f. c. b. per anglais			85	2 10
		Valor net comptant a la vista de la merchandise				
0/1752	3	<b>Alberto Falp</b> Barcelona				
Mayo		Per gastos y recibos de 15 Juny del 1924 a 15 Juny del 1925 de				
		D. Hamilton & Co total 1991 y 1992 con declaracion 21506/1925				
		Tasa para un termin 1356 137 %			1871	28
		Cambios oro 1546 %			296	75
					2168	03
		Arbitrio de venta de venta de Vob y de venta 1 %			21	68
		<u>Gastos</u>			2189	74
		Recibos de comisiones			6	"
		" de carga			35	25
		Transporte de Muelle a Arana y recibos			33	90
		Impresion numeracion y sellos			10	"
		Copias de los recibos y multiples			27	11
		Obligacion de Arana			1	"
		Suavidad de los recibos para carga y carga			511	15
		Formalizacion R.O. del 22 Abril 1925			5	"
		Comision y gastos			10	16
					2443	"

IL-LUSTRACIO 1. Llibre de compres. Arxiu Cuadras i Prim. (AHS).

TAULA 6. *Producció. Fil (Kg.)*

Any	A fàbrica	A fora
1890	149.949	-
1895	141.069	-
1902	170.053	-
1903	218.301	-
1904	161.409	-
1905	191.499	-
1906	222.225	-
1907	256.496	-
1908	291.907	82.039
1909	280.327	148.519
1910	275.755	127.835
1911	314.697	174.718
1912	333.713	152.376
1913	314.307	110.660
1914	325.668	161.573
1915	333.903	185.263
1916	342.670	178.871
1917	312.883	97.065
1918	338.826	52.568

Font: AHS, Arxiu Cuadras i Prim, *Estats de producció*, 1890, 1895 i 1902-1918.

ANNEX I. *El «Diario de Sabadell» informa sobre la inauguració del nou edifici el març de 1883.*

«Hemos tenido ocasión de visitar la magnífica fábrica de hilados de lana que los señores Cuadras Feliu y compañía han establecido a orillas del río Ripoll.

No pudiendo fijar con precisión la superficie total del edificio, pasaremos a detallar todas sus dependencias con la debida detención.

En el centro de la fachada se levanta la puerta principal que conduce al salón de hilatura que tiene 85 metros de longitud por 53 de latitud. Hay en el mismo 9 selfactinas, 2 máquinas de retorción, 11 bovinoirs de diferentes tamaños; circuyendo el referido salón, un juego de caloríferos y además otro para dar vapor a la sala; 3 fuentes de agua potable para el consumo de los operarios y, a la derecha, entrada a diferentes lugares excusados. Vense señalados los puestos para fijar 11 lámparas del alumbrado eléctrico. Está montado el techo sobre transmisiones, embarrados, columnas de hierro y armazones abovedados que dejan en uno de los extremos inferiores un envidriado que proporciona luz clara y fija.

El pavimento, construido por D. Amable Guizart, es de cemento Portland formando fajas de dos metros de longitud por uno de latitud, notándose en el centro de la cuadra aberturas que dan paso a una cloaca que conduce a la principal.

A la derecha del expresado salón existe una sala que contiene tras cardas, construcción Koechlin, y otras 6 de la Vervie-

toise, destinadas además al peinado de lanas. Sigue en este mismo lado otra sala, en la que está instalado interinamente el taller de carpintería, y que está destinado al sorteo de lanas. Estas dos cuadras, al igual que la principal, tienen estufas y aparatos de vapor.

Frente al mediodía y detrás de estas dos salas está situada la sala del lavaje, que la ocupará una máquina llamada Leviatán; en esta cuadra hay el pozo colector de donde absorben las aguas dos poderosas bombas en una cantidad aproximada de 30 metros cúbicos por hora.

Se encuentra a la izquierda el local destinado a las calderas en el que hay ya instaladas dos de la fuerza de 60 caballos cada una con espacio necesario para la instalación de dos más. Contiguo a esta sala existe el local de máquina, a la cual se sube merced a dos escaleras de piedra mármol de Castellar, siendo la expresada máquina de 100 caballos.

A la izquierda de la mencionada sala principal se ve el taller de cerrajería en el que descuella principalmente una hermosa doble fragua toda de hierro (completamente nueva en Sabadell), dotada de su correspondiente ventilador mecánico; una hermosísima máquina de alta presión de 10 caballos, un torno cilíndrico de grandes dimensiones y algún otro aparato, nuevo como los ya citados, pero de menor importancia. En esta sala y junto a la máquina de vapor se emplazarán las cuatro máquinas eléctricas que deben alumbrar las piezas descritas.

Sigue una sala que creemos se destinará a dibujo de modelos y piezas, y después dos salas más dedicadas a depósito de materias hiladas y por hilar, hallándose en medio de estos dos depósitos el despacho del Director y junto a él una pequeña sala destinada a enfermería y botiquín.

Alrededor del edificio hay siete casas construidas (para los serenos, maquinistas y otros empleados), local para carruajes y caballerías, quedando por la parte norte del edificio un nuevo depósito.

El edificio fábrica está resguardado por 18 para-rayos, construidos por el Sr. Tomasino.

La chimenea, colocada junto al gran pozo, mide 41 metros de elevación y está resguardada por su correspondiente pararrayos.

Frente a la cerrajería se está construyendo la habitación del Director Sr. Jenny.

La carretera abierta, que conduce al edificio descrito, enlaza con la del Sr. Corominas.

Resumen.

La casi total dirección ha corrido a cargo del Sr. Jenny. Selfactinas y bovinoirs de la casa Koechlin.

Embarrados, transmisiones, columnas, máquinas y calderas de la Maquinista, Terrestre y Marítima de Barcelona.

Maestro de obras, D. Marcos Manich.

Ramo de minería, Batlleuvel y Puig

Hojalatero, Sr. Canalías.

Carpintero, Francisco Duch.

Quizá sea esta obra la única, dada su importancia, en que afortunadamente no haya habido de lamentar ninguna desgracia personal.

El nuevo edificio de los señores Cuadras Feliu y compañía es digno de ser visitado».

Font: *Diario de Sabadell*, núm. 74, 1 d'abril de 1883.

ANNEX 2. La «*Revista Comercial Iberoamericana. Mercurio*» inclou en la seva sèrie d'articles dedicats a «*Las joyas de la industria española*» la SA *Successora de Cuadras i Prim*.

Sociedad anónima sucesora de Cuadras y Prim (Sabadell-Barcelona)

Una de las empresas fabriles que más rancio abolengo tienen en Cataluña es la Sociedad Anónima Sucesora de Cuadras y Prim. Sabido es el desarrollo inmenso que en cantidad y calidad han tomado en esta región las industrias de tejidos en lana, estambre, algodón, etc. Y claro está, que tal desarrollo ha venido auxiliado por el de las industrias anexas o preliminares, entre las que se encuentran, preferentemente, las de hilados y torcidos. Fue un benemérito de la patria el excelentísimo señor don Tomás Coma y Miró, el primero que en 1840 introdujo en España la industria de la hilatura aplicable al estambre. A este patricio sucedió la razón social Cuadras Feliu y C.<sup>a</sup>, la que impulsó el negocio extraordinariamente hasta 1892, en cuyo año se hizo cargo de la empresa don José Cuadras y Prim. En 1902 la Sociedad se convirtió en Anónima, en cuya modalidad continúa sus operaciones.

La Sociedad Anónima Sucesora de Cuadras y Prim, de Sabadell-Barcelona, es una de las más poderosas de Cataluña, y desde luego, sin vacilación, podemos afirmar que en el ramo o especialidad de hilados y torcidos de estambre es la más importante.

En un magnífico edificio fabril de su propiedad, en amplias, claras y bien ventiladas cuadras, trabajan en estas manufacturas unos 550 operarios, 17.000 husos, y una infinidad de máquinas auxiliares que contribuyen a la perfección universalmente reconocida de las producciones de la Casa. Para darse una idea somera de la magnitud de la industria de la Sociedad Anónima Sucesora de Cuadras y Prim, bastará citar un dato elocuente: consumen las hilaturas 1.400.000 kilogramos de lana sucia, y producen 400.000 kilogramos de hilo. Es una empresa la de la Sociedad Anónima Sucesora de Cuadras y Prim, de Sabadell-

Barcelona, en la que todo elogio parece menguado ante la magnitud de los hechos. Sus exportaciones a los mercados de Ultramar son importantísimas, y constantemente tienen vendida toda su producción aun antes de elaborarla. Con todo y no parar el trabajo un solo momento, la Sociedad Anónima Sucesores de Cuadras y Prim no da abasto para colmar los pedidos; y cuando una casa llega a este extremo, ¿de qué la pueden servir los elogios de Mercurio aun tributados con la mejor buena fe y espíritu patriótico? Y para contentar a su numerosa clientela, la casa Cuadras y Prim, de Sabadell-Barcelona, tiene montada una sección para la elaboración de hilo de lana para labores, para confeccionar esas delicadas labores modernas a que tan aficionadas son las amas de casa y que tan bellos efectos producen. Y claro está que la aceptación que ha tenido esta novedad ha sido debida a perdurar en ella las añejas costumbres de la casa: una firmeza de color obtenida, si cabe, a costa de los mayores sacrificios, y una bondad de la fibra pocas veces igualada y nunca superada. Esto explica el por qué en nuestro intenso mundo iberoamericano las amas de casa piden siempre la *Trade Mark* de Cuadras y Prim con su *Made in Sabadell-Spain*.

Font: *Revista Comercial Iberoamericana. Mercurio*. Barcelona, 1925.

## BIBLIOGRAFIA

Josep M. BENAUL BERENQUER (1991), «La llana», a NADAL, Jordi, Dir., *Història Econòmica de la Catalunya Contemporània*, vol. III. Barcelona, Enciclopèdia Catalana.

Esteve DEU BAIGUAL (1990), *La indústria tèxtil llanera de Sabadell, 1896-1925*. Sabadell, Col·legi Oficial de Doctors i Llicenciats.

Anuario financiero y de Sociedades Anónimas de España (1923). Madrid.

Revista Comercial Iberoamericana (1925). Barcelona.