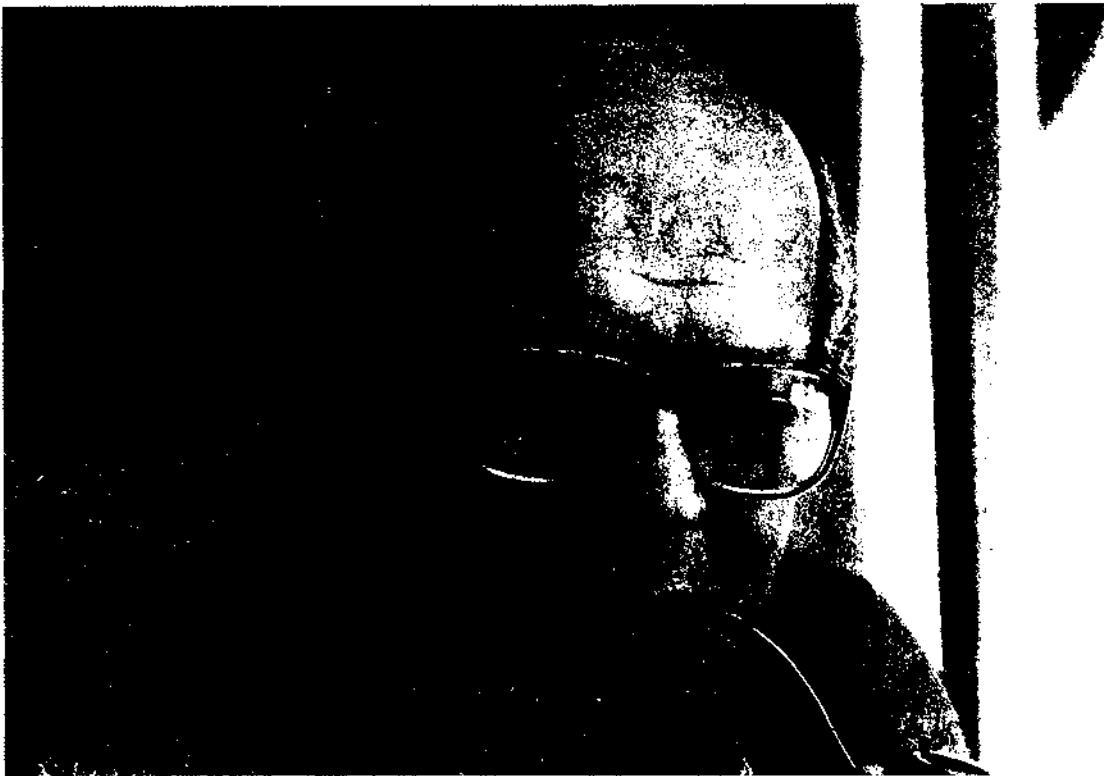


# NOVA VISIÓ SOBRE ELS ORÍGENS DEL NEOLÍTIC: UNA REVOLUCIÓ DELS SÍMBOLS. CONVERSA AMB EL PROFESSOR JACQUES CAUVIN

Miquel Molist Montaña



Jacques Cauvin  
(1993).

Des de fa més de trenta anys el professor Jacques Cauvin (director d'investigació al CNRS) dedica els seus esforços científics i humans a estudiar el procés de la neolitització. Els seus treballs tenen el mèrit de combinar la recerca dels «fets» arqueològics amb una reflexió històrica d'amples horitzons. Així, pel que fa als «fets», podríem recordar el ressò internacional dels treballs arqueològics al jaciment de Mureybet (Síria), a l'inici dels anys 70, o bé, ja entrats els 80, els practicats a Çafar Höyük, a la vall de l'Eufrates de Turquia, dos jaciments claus per al reconeixement de les primeres societats agrícoles, o, fins i tot, el programa encara en curs a la regió estèpica d'El Kowm (Síria), orientat a l'establiment dels primers nomadismes pastorals. Però tota aquesta investigació

«empírica», portada a terme conjuntament amb l'equip que ell ha creat i anima (ERA 17 del CNRS), està acompanyada d'una reflexió i un estudi més personal, l'objectiu dels quals és comprendre les causes d'aquesta transformació que constitueix el canvi de les societats de caçadors-recol·lectors a les de productors de subsistència. Així, és un dels rars investigadors europeus que ha participat, sobretot els anys 70 i 80, quan les discussions eren més vives, en el debat sobre els orígens de l'agricultura amb proposicions personals i originals.

*COTA ZERO*, per tancar aquest doble dossier d'articles sobre els orígens de l'agricultura, ha volgut mantenir una conversa amb ell, amb l'objectiu de fer una ullada a l'evolució de les idees sobre el Neolític en els anys passats, veure

les línies de futur de la recerca que se'n deriven i observar de més a prop les proposicions explicatives del professor Cauvin. Per això, com en d'altres ocasions, ens hem desplaçat a l'antiga Casaforta de l'Orde del Temple, a Jalès, a la regió de les Cevenes franceses, on aquesta vella construcció reconvertida en laboratori de prehistòria dona aixopluc a l'*Institut de Préhistoire Oriental*, que depèn del *Centre National de la Recherche Scientifique*.

**Miquel Molist** —Professor Cauvin, aquesta conversa tanca un dossier de més de 15 articles fets per paleobotànics i arqueòlegs amb una anàlisi sintètica, al més sovint regional, per intentar fer un balanç dels coneixements actuals sobre els orígens de l'agricultura, tant des del punt de vista botànic «pur» com del més antropològic o, millor encara, arqueològic. Com en d'altres publicacions o reunions similars, recordo més precisament la que va fer aquí mateix el 1988, que ha donat lloc a una publicació dirigida per P. Anderson [*Préhistoire de l'Agriculture* (CNRS, 1992)]; sembla que la gran distància o diferència d'orientació que separava abans els investigadors de les ciències naturals dels de les humanes es retallen, que els objectius, els interessos... s'acosten i el diàleg s'ha iniciat. Vostè participa d'aquesta visió optimista de les relacions entre les ciències anomenades «auxiliars» i l'arqueologia pròpiament dita? Més en concret, per a la problemàtica dels orígens de l'agricultura, ens demanem sempre on s'inicia la línia de separació entre l'establiment dels fets (biològics) i la integració d'aquests fets a la teoria general explicativa (històrica)...

**Jacques Cauvin** —Els progressos de la pluridisciplinarietat que vostè evoca són reals i eren inevitables. Si hi ha un camp on era indispensable una col·laboració entre ciències biològiques i ciències humanes, aquest és el problema històric dels inicis de l'agricultura. L'arqueòleg no solament forneix els documents al botànic: només els poden interpretar conjuntament. Recordi's de la taula rodona de Jalès sobre la prehistòria de l'agricultura. S'hi va poder demostrar, sobre bases experimentals, l'existència al Pròxim Orient d'una llarga fase inicial d'«agricultura predomèstica», on ja hi havia un comportament agrícola sense que hi hagués encara espècies domèstiques, és a dir, canvis morfològics sobre les mateixes plantes. Aquesta nova dissociació entre economia agrícola i domesticació efectiva de les espècies és molt important. Abans que es fes, només el botànic creia que podia decidir si hi havia agricultura o no, segons que les espècies salvatges fossin o no morfològicament modificades; es creia, en efecte, que les modificacions (per exemple, per als cereals la consolidació del raquis que aguanta les granes sobre l'espiga madura) eren molt ràpides des de l'inici del cultiu. Actualment, per a l'agricultura predomèstica, solament una aproximació pluridisciplinar que tingui en compte els resultats paleobotànics, però també els de la tecnologia i les informacions d'ordre sociològic i cultural, pot decidir si l'agricultura ha començat realment.

**M.M.** —El naixement de l'agricultura s'integra com una de les transformacions més importants en el procés de canvi anomenat «neolitització». Aquest fet és clarament confirmat a la zona del Llevant mediterrani, però aquestes relacions són més complexes a la resta de la conca mediterrània. La possibilitat d'explotacions autòctones en complexos epipaleolítics i sobretot la difusió de l'agricultura dificulten una interpretació acceptada per tots els investigadors. En la mateixa línia i en l'aspecte general de la difusió del Neolític, les teories d'Ammerman i Cavalli-Sforza semblen haver definit un mecanisme de difusió que hauria tingut una àmplia acceptació com a «sistema» de difusió. Però aquest sistema presenta encara alguns problemes, sobretot per comprendre les causes que devien determinar la difusió: raons demogràfiques, problemes climàtics amb una aridificació?

**J.C.** —Les teories de creacions autòctones de producció de subsistència, exclos el Pròxim Orient, són cada vegada més difícils de defensar per a la conca mediterrània i Europa. És el cas no solament de les espècies vegetals i animals, els antecessors salvatges de les quals existeixen exclusivament al Pròxim Orient (com ara el blat, l'ordi, el xai, la cabra, etc.), sinó també d'espècies de més àmplia difusió. Va ser també a la taula rodona de Jalès que J. Hansen va demostrar, per exemple, que les llenties cultivades als nivells neolítics de Franchti, a l'Argòlida, no derivaven, com havíem cregut, de les llenties salvatges recollides en abundància al Mesolític a la mateixa cova, sinó d'una espècie oriental (*Lens orientalis*), que devia arribar del Pròxim Orient ja domesticada, al mateix temps que el blat... Un altre exemple: durant molt de temps s'ha cregut que el bou havia estat domesticat per primera vegada en algun lloc de Grècia; Daniel Helmer acaba de demostrar que una domesticació més precoç s'havia fet, també, al Pròxim Orient (per exemple a Ras Shamra), abans del 9000 BP. Aquí també hi hauria hagut difusió. El que compta no és solament la presència dels antecessors salvatges, sinó també la voluntat humana de domesticar-los, i aquesta voluntat no es trobava pas en qualsevol context socio-cultural!

El segon problema que vostè evoca és la natura i les causes d'aquesta difusió. És cert que l'arribada a Occident d'animals i plantes procedents del Pròxim Orient implica una certa «aportació humana» que les vehiculi, més o menys important segons els casos. És aquesta aportació el que Ammerman i Cavalli-Sforza han pogut demostrar pels mètodes genètics i atribueixen, jo crec que amb raó, a la difusió neolítica. Però el difícil problema amb què ensopeguen tots els difusionistes és la causa que ha fet que certs grups humans marxin del Pròxim Orient per anar tan lluny. S'ha parlat d'un assecament del clima oriental; no ha estat confirmat pels climatòlegs. Les teories actuals evoquen totes un excés demogràfic, producte de les noves estratègies productives més efectives que la cacera-recol·lecció. No obstant això, es pot demostrar que, a partir del moment (aproximadament vers el 9500 BP) que s'assisteix a un «èxode» de po-

blacions que van a ocupar les zones perifèriques del Pròxim Orient, no hi ha hagut, en cap cas, saturació demogràfica de les zones d'origen. I per altra part, no es concep com un excedent demogràfic hauria pogut fer-los anar, fins i tot en etapes repartides sobre diverses generacions, fins al litoral de l'Atlàntic. Els islamòlegs no estarien pas contents si s'expliqués l'arribada dels àrabs a Espanya únicament per una sobre població de la península aràbiga! Hi ha evidentment en la difusió de l'Islam elements més positius i més dinàmics que aquesta simple «expulsió»; hi ha una voluntat de conquesta en la qual és convenient de busca-hi les similituds i les causes per a d'altres difusions anteriors.

**M.M.** —Vostè ha participat a través de diverses publicacions en el debat que, en la mateixa línia de la pregunta anterior, ha aixecat el llibre de C. Renfrew sobre els orígens de la llengua indoeuropea. Recordem que aquest autor vincula la difusió d'aquesta llengua a una prolongació de la difusió neolítica, en la qual tot el conjunt tindria Anatòlia com a centre. Quina és la seva posició actual sobre aquest debat?

**J.C.** —Estic d'acord en molts punts amb la tesi que Colin Renfrew ha presentat recentment en l'obra *Arqueologia y Lenguaje. La cuestión de los orígenes indoeuropeos*. Hi reutilitza els resultats dels genetistes abans esmentats i també els dels lingüistes russos Gamkrelidze i Ivanov, pels quals el vocabulari protoindoeuropeu que s'arriba a constituir a partir de les nostres llengües anomenades indoeuropees evidència un centre inicial muntanyenc (l'Anatòlia?) més que no pas la difusió clàssica admesa a partir de les estepes del Pont i del Volga. Renfrew també proposa la difusió neolítica com a vehicle d'aquesta expansió lingüística, més que no pas les conquestes «a cavall» dels nòmades de l'edat del bronze proposades per Marija Gimbutas. Solament la difusió neolítica li sembla un fenomen prou estès i general per explicar la quasi ubiqüitat de les llengües indoeuropees a Occident (sense parlar d'Àsia). Jo hi estic molt d'acord.

S'ha de reconèixer, tanmateix, que estem en un pla bastant teòric. Els lingüistes demanen als arqueòlegs de confirmar els moviments humans que la seva disciplina els fa suposar, però es corre el risc de voler explicar dades poc clares mitjançant d'altres que encara ho són menys, si els arqueòlegs no procuren pel seu costat precisar què vol dir concretament aquesta «difusió». Aquestes «aportacions humanes» que ens veiem obligats a postular eren realment importants o es reduïen a grups molt petits? Ens hem preguntat quina força els havia enpès a desplaçar-se? A més, ja que no arribaven pas, en la majoria dels casos, a un terreny buit sinó que civilitzacions mesolítiques ocupaven ja aquests llocs, quin prestigi particular els va permetre d'«imposar» a les cultures indígenes, al mateix temps, les seves estratègies alimentàries, les seves noves tècniques, com ara el poliment de la pedra, la ceràmica, la seva mateixa religió (com ho proven les dades artístiques del Neolític quan n'hi ha) i, en fi, la seva llengua, si els lingüistes tenen raó? Renfrew pensa justament



Jacques Cauvin i Miquel Molist a El Kowm, Síria (1980).

que no es pot imaginar una dominació, més o menys militar, com la que haurien pogut imposar les societats amb elits dels cavallers de l'edat del bronze; proposa, com a explicació, la rendibilitat superior del nou model agro-pastoral en comparació amb les estratègies depredadores dels indígenes. Aquest argument econòmic em deixa bastant escèptic. Denzell ha pogut demostrar que els agricultors/ramaders quan arribaven a l'Europa temperada suportaven segurament tants d'handicaps com d'avantatges enfront dels sistemes de la cacera-recol·lecció, ben integrats al seu medi natural, dels mesolítics locals. La invenció de l'agricultura al Pròxim Orient s'ha volgut explicar per un estrès alimentari. És, també, per una necessitat alimentària que es voldria explicar la seva adopció a Europa en contacte amb els nous arribants. Aquests arguments em sembla que reflecteixen una projecció il·legítima cap al passat de l'«economicisme» actual, on tot és un joc d'equilibri entre productors i «consumidors». Em sembla que cal cercar en d'altres direccions.

**M.M.** —I l'origen anatòlic?

**J.C.** —Per una difusió que va del Pròxim Orient vers Europa, la península d'Anatòlia sembla un passadís obligat, i els records dels passatges «muntanyencs» que contenen el vo-

cabulari protoindoeuropeu poden explicar-se molt bé per aquí. Però C. Renfrew fa referència en el seu llibre a una teoria dels quatre lòbuls de la neolitització (el Llevant, el Zagros, Anatòlia i segurament la Turcmània), on es donaria simultàniament la invenció de l'agricultura. Però les investigacions arqueològiques recents han demostrat l'anterioritat incontestable de la neolitització del Llevant amb relació a la dels altres llocs. Aquests darrers han rebut, probablement, ja una primera difusió a partir del Llevant. En tot cas això és cert per a Anatòlia, on les excavacions que vam fer plegats amb vostè, al Taure oriental, a Çafar Höyük, mostraren l'existència d'una primera fase de difusió de l'agricultura cap a l'Anatòlia oriental a partir del curs mitjà de l'Eufrates sirià, i això des de la fi del Xè. mil·lenni BP. El vertader punt d'origen de la neolitització no seria, doncs, Anatòlia, sinó el Llevant, és a dir, les valls de l'Eufrates i del Jordà. Observi que això concorda bastant bé amb les darreres teories dels lingüistes russos, pels quals hi devia haver, fins i tot abans de la família de llengües indoeuropees, una proto-protollengua comuna anomenada «nostràtica» (segons *Mare nostrum...*) que reunia en una sola macrofamília, al mateix temps, les famílies de llengües indoeuropees elamo-semítiques, uraliana i altaica, és a dir, més o menys, totes les llengües parlades a Europa, Àsia i el nord d'Àfrica. Renfrew, en un article publicat el 1991, aparegut abans que el seu llibre, fa referència a aquesta teoria «nostràtica». Aquesta teoria concorda molt bé amb la importància que es pressenteix del centre Llevantí per a la neolitització del món antic. El problema és que cap prehistoriador no ha estudiat vertaderament el Neolític de totes aquestes regions, des d'una perspectiva difusionista i que hi ha més aviat en aquest moment una reacció contra el «miratge oriental» que s'atribueix a Gordon Childe per haver preferit sistemàticament, tant a Europa com el nord d'Àfrica i Àsia, les tesis nacionalment més gratificants de les neolititzacions indígenes. Tot això, malauradament, no pot esdevenir un tema de «preferència» general, i els problemes han de ser analitzats per separat cas per cas. Cal esperar.

**M.M. —Finalment, per acabar amb la difusió mediterrània, un dels problemes més significatius pels neolititistes occidentals que accepten la difusió com a mitjà dels canvis de les comunitats neolítiques, és el reconeixement del lloc d'origen a partir dels «objectes arqueològics». És veritat que la teoria d'Ammerman i Cavalli-Sforza pot arranjar —d'una manera parcial— aquest problema, però jo crec que subsisteix, i a vegades amb proposicions clares, com ara les del primer poblament de l'illa de Xipre.**

**Quina és la seva opinió sobre aquest problema? Jo recordo la seva participació en aquesta controvèrsia arran d'un article de J. Guilaine...**

**J.C. —**Vostè indica molt bé l'obstacle principal que ha semblat justificar nombroses oposicions a la tesi difusionista. Si el Neolític mediterrani ve del Pròxim Orient, llavors per què no es reconeix millor aquest origen a partir dels es-

tris, dels tipus de ceràmica, de les cases, etc.? J. Guilaine, efectivament, ha suscitat un problema. La resposta no pot ser altra que la complexitat. En efecte, si la difusió neolítica, vista de lluny, pot aparèixer com un tot, n'hi ha de tipus molt variats quan ens ho mirem detalladament, estudiant cas per cas, segons la natura i la densitat dels agents humans que la vehiculen, segons que es retrobin o no cultures locals allà a on arriben, segons que la via d'expansió sigui terrestre o marítima... Hi ha aquí tota una casuística d'efectes culturals molt diversos que jo acabo d'intentar d'enumerar sobre exemples concrets al meu llibre *La révolution des symboles*, que es publicarà aquesta tardor. Aquesta gran varietat apareix ja sense que m'hagi hagut d'allunyar de la perifèria immediata del Pròxim Orient, que és de la meua competència, quan el Neolític comença tot just a sortir-ne. Crec que algunes conclusions podran ser utilitzades per a difusions més llunyanes.

Des del punt de vista dels trets culturals, vostè té així dos casos extrems i diametralment oposats. El primer, per exemple, és la difusió danubiana a Europa: és una transferència terrestre per dispersió de les comunitats sedentàries que van fundant cada vegada més lluny d'altres poblats. La difusió danubiana, doncs, ha pogut vehicular trets culturals precisos (ceràmica lineal, plantes de cases, tipus d'estris lítics...) que resten reconeixibles des de les planes d'Hongria fins a la conca parisenc. Aquesta expansió de sedentaris no es va barrejar gaire amb els antics ocupants dels territoris on s'estenia i va arribar a conservar, des de l'inici fins a la fi del seu recorregut, escalonat sobre diverses generacions, els caràcters estilístics d'origen, i sens dubte també la seva llengua. Aquest tipus de difusió la retrobem al Pròxim Orient quan, a partir del 9500 BP, la cultura anomenada PPNB, a partir del seu nucli inicial al curs mitjà de l'Eufrates, funda a l'oest poblats agrícoles com Ras Shamra, al litoral nord de Síria, i cap al sud-est d'altres poblats com El Kowm, als oasis del desert.

El cas oposat, molt revelador, és l'illa de Xipre, que només se situa a 100 quilòmetres del litoral fenici. Cap al 8000 BP s'instal·len a Khirokitia i a d'altres llocs poblats fortificats de cases rodones, mentre que a Síria les cases s'han mantingut rectangulars des de fa molt temps. Res hi recorda el Llevant a les altres produccions materials, i tanmateix A. Le Brun ha ben demostrat que aquests nous ocupants només poden venir del Llevant. Ells aportaren a l'illa els cereals i els ovicàprids, tots dos absents de la fauna salvatge local. Contràriament al que s'ha dit, hi va desembarcar gent amb les seves granes i ramats: no solament hi ha difusió, sino també colonització... Xipre ens aporta la prova que l'absència de tota referència estilística en els hàbitats i en les indústries no prova absolutament res!

**M.M. —Però, llavors, amb excepció dels casos de tipus «danubià», no es transmet res de la cultura d'origen a les noves cultures neolítiques resultants de la difusió?**

**J.C. —**Sí, però amb la condició de buscar-ho al bon nivell, és a dir, no pas al nivell de «tipus» de cases o puntes de sageta, de formes o decoració ceràmica, etc., sinó al nivell

de l'estil dels objectes acabats. A la perifèria immediata del mateix Llevant, es veu que aquests trets es poden transformar molt ràpidament per altres raons, fins i tot quan es tracta d'una vertadera «colonització». A més, el cas més freqüent a Occident és que aquestes noves aportacions s'amalgamen amb els fons demogràfics i culturals que persisteixen. El que es transmet són, primerament, totes aquestes noves «tècniques de base» que sorgeixen conjuntament als jaciments neolititzats: l'art de polir la pedra, de coure la ceràmica, de cultivar els camps i de criar el bestiar; tot això no és pas poc, fins en el pla cultural. S'hi afegeixen moviments de la mà específics, menys directament perceptibles que els tipus d'objectes, per exemple en les tècniques de talla i de fabricació del sílex i de l'os, que se sobreposen als costums locals. Es reconeixen més bé quan en lloc de descriure les indústries sobre bases tipològiques, com sovint es fa ara, es reconstruiran arreu les cadenes operatives que produeixen els artefactes. Una tesi recent, d'Isabel Sidera, sobre la tecnologia òssia al neolític francès ha estat ja reveladora sobre l'origen oriental d'alguns nous procediments de fabricació. Tot això forma, amb la nova «religió» i probablement els elements lingüístics, un veritable «sistema» que no s'ha pogut estendre, contràriament a les explicacions tradicionals massa generals, únicament, per exemple, amb la «circulació de les idees» o els contactes comercials...

**M.M.** —Centrant-nos ja en l'àrea del Llevant mediterrani, des de l'aparició, l'any 1978, de la seva teoria explicativa sobre el origen de l'agricultura en aquesta zona, la recerca dels fets ha continuat sovint amb molta intensitat; d'altra banda, les teories existents han perdut força, per exemple la vinculada al corrent de la *New Archaeology*, a la qual vostè ha dedicat moltes discussions... En fi, 15 anys després quina és la seva posició?

**J.C.** —Aquests quinze anys de recerca no han pas contradit les temptatives d'explicació que jo proposava el 1978, ans el contrari. Així havia pogut mostrar, primerament sobre el sol exemple sirí de Mureybet, que una mutació ideològica havia precedit, i sens dubte engendrat, l'aparició de l'economia agrícola i n'havia constituït la preparació mental. Des de llavors documents similars han estat descoberts a la vall del Jordà, on les figuretes femenines apareixien, també, des de la fi del IXè. mil·lenni BP, just abans de l'agricultura. Al contrari, el model explicatiu fornit per la *New Archaeology* sobre els orígens de l'agricultura —recordem que defensava un desequilibri alimentari entre una població humana creixent i la insuficiència de recursos salvatges— és cada vegada més exclòs. Tot això, gràcies als progressos de les anàlisis dels naturalistes referides al medi ambient i a l'alimentació dels darrers caçadors-recol·lectors natufians del Llevant: actualment es veu millor la seva inserció harmònica en el medi natural i a la vegada la seva gran adaptabilitat a les condicions ecològiques més diverses. Més que mai, l'aparició de l'agricultura no apareix com una necessitat econòmica!

Sobretot aquests darrers anys han proporcionat moltes dades noves de les primeres difusions neolítiques cap a Anatòlia, cap a les zones desèrtiques de Síria, de Jordània i del Sinaí i, a l'est, vers el nord de la Mesopotàmia iraquiana. L'estudi d'aquestes difusions m'ha permès de precisar la «casuística» de la que parlàvem fa un moment. També ha mostrat la importància, en certs casos, del nomadisme pastoral, aparegut a partir de 9500 BP, en aquesta descoberta de nous territoris dels Neolítics del Llevant. Aquests nòmades que eren al mateix temps pastors i agricultors itinerants, pogueren, després d'alguna mobilitat generacional, contribuir a l'«oblit» dels trets estilístics de la seva cultura sedentària d'origen, tot i conservant el seu saber tecnològic de base: romanien, doncs, capaços de «reinventar» altres estils quan arribaven a fundar nous poblats... Uns quants poblats neolítics de l'Orient mitjà semblen seguir aquest model.

**M.M.** —Un dels temes de més llarga tradició en la seva investigació —el seu llibre *Religions néolithiques de Syro-palestine* apareix el 1972— és el món religiós. Crec que no ha abandonat mai aquesta línia d'estudi i me l'imagino satisfet de veure que les excavacions forneixen documents cada vegada més explícits sobre aquest tema. Les investigacions recents de jaciments com Nevalla Cori (Turquia) o 'Ain Ghazal (Jordània) mostren noves evidències artístiques amb representacions humanes i animals altament significatives. D'altra part a Nevalla Çori, Çayönü o fins i tot a les nostres excavacions a Tell Halula (Síria) es constaten construccions, de funcionament probablement comunitari i amb un rol simbòlic. Quina és la seva posició actual sobre aquest tema? Es pot parlar de vertadera religió? Quina aproximació s'hi pot fer?

**J.C.** —El fracàs de les explicacions per la pressió demogràfica i sobretot la descoberta de l'anterioritat dels canvis ideològics (és a dir, per aquesta època, «religiosos») amb relació a les mutacions materials em porten sempre a preguntar d'antuvi a les dades simbòliques, quan l'art i les sepultures ens les restitueixen suficientment. El 1972 em vaig acontentar de presentar sense explicació l'inventari dels fets religiosos que concernien les cultures neolítiques del Pròxim Orient que es coneixien en aquell moment. A continuació vaig poder assenyalar no solament que els canvis ideològics semblaven, històricament, anunciar les modificacions de les estratègies de subsistència i no pas derivar-ne, sinó també que aquest nou simbolisme estava organitzat al voltant de dues figures predominants, una espècie de «parella divina» encarnada per la Dona i el Toro (el déu masculí antropomorf apareix una mica més tard), que són l'origen de tot el sistema de pensament mediterrani i oriental prehel·lènic. Per oposició al simbolisme molt més «horitzontal» del Paleolític superior (per exemple de l'arc franco-cantàbric, on els animals representats —bisons, cavalls, mamuts, etc.— són múltiples i són tots al mateix pla), tot passa com si la revolució neolítica hagués estat provocada per una nova organització

del món imaginari, d'ara endavant jerarquitzada: s'hi troba al cim una divinitat suprema, femenina, i una segona figura dominant per sota d'ella, el Toro. Aquesta organització és molt espectacular a Çatal Höyük, però s'inicia des del Khiamià de Mureybet, a la fi del XIè. mil·lenni BP, immediatament abans, doncs, de la producció de subsistència.

Un «sistema simbòlic», com l'anomena Levi-Strauss, és una explicació del món: governa forçosament, també, el rol que l'home s'atribueix dins la natura. A una concepció nova ha de correspondre un comportament nou, i és sens dubte aquest canvi al mateix interior de l'univers mental el que s'ha manifestat pràcticament per noves formes de manipular el medi natural, ja que s'ha pogut demostrar que cap penúria particular d'àmbit estrictament biològic i alimentari les feia necessàries.

Les descobertes inesperades de veritables santuaris que vostè evoca concerneixen al Neolític ben establert ja del IXè. mil·lenni BP, que anomenem PPNB. Efectivament, s'han trobat a Anatòlia, al Llevant sud a Ain Ghazal i vostè mateix es troba en curs d'excavar-ne un al curs mitjà de l'Eufrates sirià, a Halula. Per què són inesperats? Perquè la «doctrina» de Gordon Childe, que ha pesat tant sobre l'esperit dels prehistoriadors, pretenia que el «temple», com el «palau», no fos anterior a la revolució urbana, és a dir, a la fi del IVè. mil·lenni aC. Aquestes construccions excepcionals semblaven el producte de la nova estructura jerarquitzada i especialitzada de la societat urbana mateixa, per oposició a la natura encara igualitària de les societats neolítiques. Els «santuaris» neolítics ens apareixen, doncs, actualment també com una espècie d'anticipació simbòlica dels fets socials i arquitectònics més tardans. L'estructura igualitària de la societat neolítica no sembla pas tanmateix posar-se en qüestió: s'observa a partir de la relativa uniformitat dels hàbitats. Els santuaris en ells mateixos no impliquen de cap manera l'existència de «clergues», és a dir, un cos social permanent especialitzat en tasques religioses. Però és interessant observar que les primeres construccions «extraordinàries» construïdes per l'home van certament lligades a activitats simbòliques de caràcter col·lectiu. Les estàtues de calç d'Ain Ghazal, a les quals vostè ha fet al·lusió, que estaven proveïdes de dispositius de premsió perquè se les pogués «transportar», com les màscares de pedra trobades al PPNB del Llevant sud, evocuen amb força, elles també, l'existència de cerimònies, que consolidaven el lligam social al voltant de pràctiques funeràries i de ritual.

Es tracta de vertadera religió?, em diu vostè. Certament no, si prenem la religió en el sentit més modern d'una activitat «idealista» i gratuïta, més o menys fictícia i compensatòria, amb relació a les dificultats concretes de l'existència (aquest era el sentit que li donava Marx...). Però sembla que el pensament religiós, l'únic que existia als temps arcaics, havia tingut, al contrari, un rol important, a la vegada cognitiu i pràctic, anticipant en el si de la cultura humana comportaments més trivials que ens són més rars. Les conseqüències «filosòfiques» d'aquesta constatació són lluny de ser clares i jo no m'hi estendré més aquí...

**M.M. —Vostè va ser un dels primers a posar en evidència «el rol de l'imaginari en la revolució neolítica»; recentment sembla que d'altres investigadors, com ara Ian Hodder o l'abans esmentat C. Renfrew, s'acosten a estudiar sota aquesta òptica les transformacions de l'inici de l'Holocè. Quina opinió en té d'aquestes noves tendències? Hi ha el risc que esdevinguin una nova «moda» en els estudis arqueològics ?**

**J.C. —**L'anterioritat del simbolisme amb relació a l'economia és una constatació estratigràfica, s'ha tornat difícil de refusar... I. Hodder l'ha acceptada, efectivament. Però a la seva obra recent *The domestication of Europe* busca en una direcció molt diferent a la meua el que a l'interior del psiquisme humà va poder suscitar la revolució neolítica. Per ell, en la domesticació hi ha *domus*, la casa. El fenomen primer i essencial seria, doncs, el desenvolupament de l'hàbitat sedentari construït, el *home*; la domesticació de plantes i animals, a continuació, no seria res més que una espècie d'engrandiment metafòric de la casa, el control humà que tendeix a estendre's sempre més lluny, cap a la natura que l'envolta, el que és salvatge que retrocedeix sense parar davant el que és domèstic. És per aquesta raó que el nostre col·lega T. Watkins va poder considerar el poblat de cases rodones de Qermez Dere, al nord de l'Iraq, contemporani del PPNB i del PPNB del Llevant, però sense producció de subsistència, com ja «Neolític» en aquest sentit del terme (molt anglès...) perquè el *home* hi era particularment confortable i perfeccionat...

Aquesta lectura del passat és enginyosa i correspon, també, a una evolució constatada. Però, la casa i el poblat no tenen en ells mateixos, al meu entendre, res de revolucionari. N'hi havia ja en el Paleolític superior d'Ucraïna (Kostenki), sense cap tendència a domesticar la natura. La ideologia del *home* conté en ella mateixa, sobretot, una tendència cap al replegament, cap al refugi, més que no pas a una conquesta activa del medi i a la seva dominació. Jo continuo pensant, com Childe, que el més important al Neolític és sobretot el principi d'aquesta transformació del món de la qual la nostra civilització és el resultat final i el producte, encara que la font d'aquest canvi fos a l'origen més cultural que ecològica. Crec haver demostrat que l'aparició de les divinitats en el camp de la consciència humana havia creat una nova tensió en les cultures i un impuls dinàmic que capgirà els equilibris de vida preexistents. És per això que el nord de l'Iraq no esdevé, per mi, «Neolític» fins que s'hi veuen arribar simultàniament vers el 8500 BP a Magzalia (jaciment excavat per investigadors russos), per a la difusió del PPNB recent del Llevant, l'agricultura i el pastoreig, les cases rectangulars i els símbols típics de la Deessa i el Toro, com si aquesta ideologia particular i les tècniques de producció neolítiques estiguessin profundament lligades entre elles. Aquesta associació es confirma si es considera per exemple la neolitització del Zagros, la de la Turcmània i, a l'oest, la del món hel·lènic i de l'Europa central.

Jo penso que és aquesta atenció als fets, simultàniament d'ordre ideològic i pràctic, la que impedirà que l'interès pel

món simbòlic no esdevingui al seu torn, com vostè diu, moda...

**M.M.** —Voldriem acabar aquesta conversa amb les perspectives de futur dels estudis sobre els orígens de l'agricultura al Llevant en particular i a la conca mediterrània en general. Com vostè sap, la revista *COTA ZERO* té una orientació sobretot universitària i està especialment dedicada als estudiants que seran els investigadors del segle vinent. Segons la seva aproximació actual, quines línies de recerca tenen necessitat d'un desenvolupament més gran en el futur?

**J.C.** —Des de la seva creació segueixo amb molt d'interès i simpatia el desenvolupament de *COTA ZERO*, revista que ha esdevingut un vertader fòrum per a les contribucions de tendències diverses però amb una exigència constant de qualitat certament profitosa per als estudiants.

La meua línia de recerca actual no és pas la que jo seguia fa trenta anys, quan vaig abordar el Neolític oriental. Ha nascut progressivament de la dificultat d'interpretar els fets nous que em descobrien les meves excavacions dins el marc de «principis d'explicació» indiscutibles, que jo havia après, com tothom, als bancs de les facultats. La idea que no es pot inventar l'agricultura més que com a conseqüència d'una penúria alimentària o bé la idea que no es pot difondre lluny un nou sistema només perquè un excés de població us ha expulsat del país d'origen, heus aquí falses evidències que ningú posava en dubte! Reflecteixen de fet la nostra ideologia productivista actual, i aquesta espècie de prejudici pot ser durant molt de temps, com diu E. Morin, «l'horizon indépassable de toute recherche»... La meua aproximació simbòlica té

per objectiu, doncs, abans que res, desenvolupar un aspecte massa mal conegut fins ara de la nostra evolució prehistòrica recent. No exclou pas les altres aproximacions, al contrari: l'explicació «ideològica» només es pot donar quan les altres, més simples, han fracassat. Ja que vostè em demana d'alguna manera un «consell d'antic» sobre el futur de la nostra investigació, jo crec que és dins d'una autèntica pluridisciplinarietat, com dèiem al començament, dins d'una incessant confrontació dels punts de vista dels especialistes i un refús de tota explicació teòrica *a priori* no controlada per l'anàlisi factual, que resideixen les nostres esperances de progrés.

Jalès, agost de 1993

#### ABSTRACT

*New Approach on the origins of Neolithic; A revolution of symbols. Conversation with professor Jacques Cauvin*

To close the dossier about origins of agriculture *COTA ZERO* has decided to make a conversation with professor Jacques Cauvin where its main problematic subjects are discussed; the origins of agriculture, its diffusion... Jacques Cauvin entails the real needs of a multidisciplinary work to investigate the origins of domestication, makes a defence of diffusionism from Near East to Mediterranean Bassin and Europe but also looks over with criticism all easier explanations of diffusionism runed up to date. Finally explains his position concerning the main role of symbols revolution as an ideologic change revealing which should preceded and probably created, the emergence of agricultural economy.



llibreria  
papereria

la tralla

carrer de la riera, 5-9  
tel. 885 32 28  
08500 VIC