

dCIDOB 67-68. **Immigrants? nous ciutadans.**

Població estrangera versus invasió mediàtica: Catalunya, 1975-1996.
Andreu Domingo i Inés Brancós.

Població estrangera versus invasió mediàtica: Catalunya, 1975-1996

Andreu Domingo*
Inés Brancós*

Introducció: sobre la visibilitat estadística

L'any 1996 hi havia enregistrats a Catalunya 114.264 residents estrangers, xifra que representava l'1,9% de la població total. Tot i que aquest percentatge sigui lleugerament superior al d'Espanya (1,4%) no és comparable amb la proporció de població estrangera a d'altres països europeus (10,7% a Bèlgica, 9% a Àustria, 8,6% a Alemanya o 6,4% a França, per exemple). Aquesta proporció doncs, no sembla justificar l'alarma i el ressò amb el que es tracta la immigració estrangera.

Diguem-ho des d'un bon començament: la imatge estadística que tenim de la població estrangera està mediatitzada per la legislació i pels criteris de recompte d'aquesta població. Allò que els mitjans de comunicació solen presentar com l'evolució de la població estrangera i en general de la immigració és el reflex de la incidència de les diferents mesures polítiques en la immigració i en els criteris de nacionalització, que al seu torn afecta el registre dels residents estrangers.

Per a donar suport a aquesta contundent afirmació haurem de dir dos mots sobre les fonts estadístiques. El registre estadístic de la població estrangera al nostre país compta amb dues fonts principals: la resultant de censos i padrons; i l'obtinguda a través dels permisos de residència. Habitualment s'utilitzen aquestes segones dades. La raó que ho justifica és que, sobre les primeres, tenen l'avantatge de demostrar-se més exhaustives i la de ser recollides i publicades anualment. Quin és doncs el problema?

Deixem de banda la població estrangera no regularitzada, la que no és demandant de permís de residència, si fem una ullada a l'evolució de les sèries estadístiques des de 1975, ens trobarem que:

1) La llei d'estrangeria de 1985 (recordeu que va ser un requisit per l'entrada d'Espanya a la Comunitat Econòmica Europea) preveia en l'article 61 del seu reglament la creació del Número d'Identificació de l'Estranger (N.I.E.) a aplicar a partir de 1987. El que vol dir en termes de registre és que fins aleshores s'enregistraven sol·licituds de permís i les seves renovacions, és a dir, permisos i no pas individus, donant-se el cas que durant un mateix any es multiplicaven les demandes i per tant el registre. De fet, aquest baix no és corregit efectivament fins el 1992. Tampoc no es comptabilitzaven estudiants, asilats, menors i dependents dels sol·licitants de permís.

2) Amb la regularització de 1991 s'augmenta el registre de la població estrangera que accedeix a la regularització (en la seva majoria pertanyents a països en desenvolupament) però es disminueix el registre dels residents comunitaris, la disminució es deu a que els permisos comunitaris caducats es depuren.

3) A les dades de 1992 s'afegeixen per primer cop els permisos d'estudiants estrangers.

4) A les dades de 1993 s'hi agreguen els familiars dels estrangers que abans no es comptabilitzaven, més els permisos dels estrangers comunitaris que han renovat o demanat la targeta de resident comunitari.

Evolució de la població estrangera des de 1975

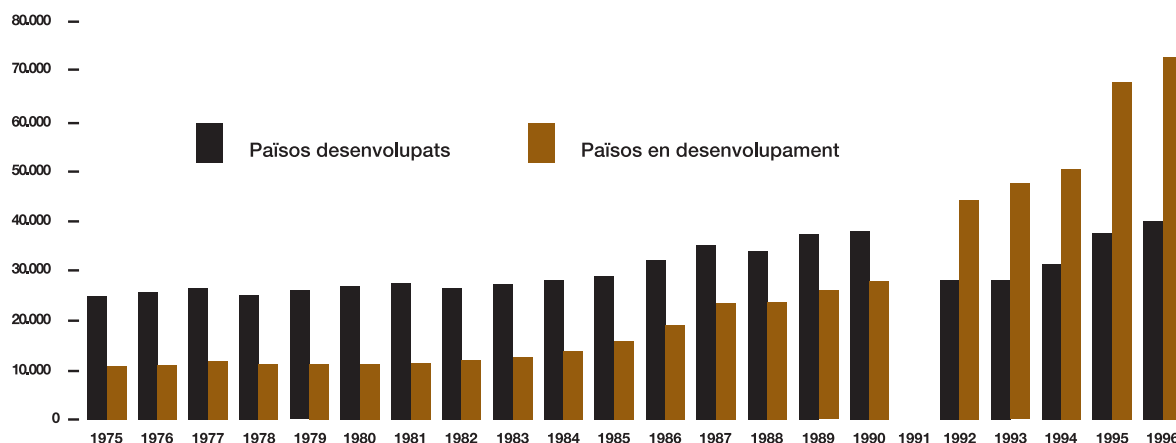
Com es constata en el gràfic 1, la composició geogràfica de la població estrangera resident a Catalunya ha sofert un canvi important en aquests darrers vint anys: malgrat que la població procedent dels països desenvolupats ha mantingut una tendència ascendent (estroncada només per la depuració dels permisos comunitaris realitzada al 1991), el volum de la població procedent dels països en desenvolupament ha experimentat un increment superior. D'aquesta forma s'ha passat dels 25.157 residents dels països desenvolupats al 1975, a 40.862 al 1996, mentre que dels estrangers dels països en desenvolupament se'n comptabilitzaven 11.208 al 1975 i 73.402 al 1996, representant, en aquests moments, el 64% del total d'estrangers residents a Catalunya. Entre el col·lectiu d'estrangers dels països en desenvolupament cal destacar els procedents del continent africà i en particular, els marroquins que amb 29.459 residents es converteixen, en l'actualitat, en la nacionalitat més representada seguida, molt de lluny, per la francesa amb 7.771 residents.

El procés de regularització de 1991 va suposar, a Catalunya, però així mateix per a Espanya (vegi's gràfic 2) un canvi en l'evolució d'aquests col·lectius. De fet, més que un increment real de la població estrangera dels països en

La imatge estadística que tenim de la població estrangera està mediatitzada per la legislació i pels criteris de recompte d'aquesta població

*Centre d'Estudis Demogràfics

Gràfic 1. Residents estrangers a Catalunya, segons països desenvolupats i en desenvolupament, 1975-1996



Font: *Anuario estadístico (INE)* i *Anuario estadístico de extranjería* (Comisión Interdepartamental de Extranjería), diversos anys.
Nota: L'any 1991 és l'únic en què no s'han publicat els resultats provisionals, i només tenim el total espanyol

desenvolupament i una disminució de la població dels països desenvolupats, l'evolució estadística s'ha d'interpretar, en el primer cas, com un aflorament del contingent d'estrangers que van aprofitar l'ocasió per regularitzar la seva situació (no es pot restar importància, en aquest cas però, al factor de retenció i atracció provocat per la por a un enduriment en la llei d'extranjería) i, en el segon cas, per la ja comentada depuració dels permisos comunitaris que es trobaven caducats.

Malgrat això, es constata un increment major a Catalunya que a Espanya, respecte als residents de països en desenvolupament i menor pel que fa als dels països desenvolupats.

El percentatge de població estrangera a Catalunya respecte al total d'Es-

panya s'ha mantingut més o menys constant durant el període que s'analiza, al voltant del 20%, és a dir, a Catalunya hi resideixen una cinquena part dels estrangers del conjunt espanyol (vegi's gràfic 3).

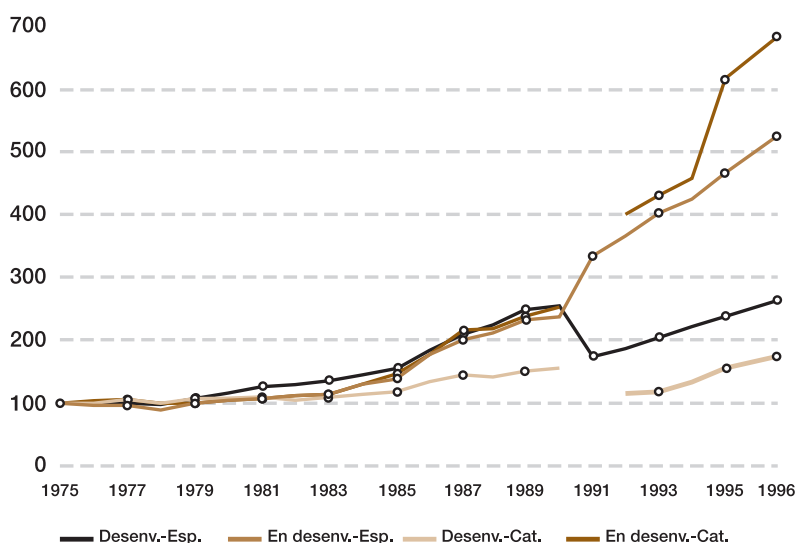
Ara bé, si es fa una distinció entre el pes relatiu dels estrangers dels països desenvolupats i els dels països en desenvolupament residents a Catalunya, s'observa que és aquest darrer conjunt el que presenta, respecte al total espanyol, un percentatge major de població, oscil·lant entre el 22% i el 29% del total d'estrangers dels països en desenvolupament, residents a Espanya. Entre aquests, el pes dels marroquins, com s'ha comentat és notori, representant al 1996, el 26% del total d'estrangers de Catalunya (per a aquest

mateix any, aquest col·lectiu representa per al conjunt d'Espanya –on també és la principal nacionalitat d'origen dels estrangers– el 14% del total).

Per contra, els estrangers de països desenvolupats residents a Catalunya en relació al mateix col·lectiu pel conjunt d'Espanya han vist disminuir notablement el seu pes relatiu: han passat de representar el 22% al 1975 al 14% actual. Aquest grup està format principalment per ciutadans de la Unió Europea, entre els que destaquen els francesos i els alemanys que representen, cadascun d'ells, el 7% dels estrangers residents a Catalunya i, els anglesos, el 5% del total (per a aquest mateix any i per a Espanya, destacarien els anglesos, amb el 13%; alemanys, amb el 8'5%; i portuguesos amb el 7% sobre el total d'estrangers).

Els estrangers residents a Catalunya es troben localitzats, majoritàriament, a la província de Barcelona, seguint les pautes de distribució territorial de la població: dels 114.264 estrangers residents a Catalunya a l'any 1996, el 74% d'ells viuen a la província de Barcelona, el 16% a Girona, el 7% a Tarragona i el 3% restant a la província de Lleida. Amb tot, si considerem la relació de la població estrangera sobre la població total de la província, s'observa que és Girona la que presenta un percentatge superior, amb el 3'44%. Quant a les nacionalitats, en les quatre províncies predominen els marroquins (representen el 24% dels estrangers de la província de Barcelona, el 31% a Girona, el 34% a Lleida i el 27% a Tarragona), a molta distància respecte a la segona nacionalitat (nacionalitat gambiana a les províncies de Girona i Lleida, amb el 13% i el 9% respectivament; peruans a Barcelona, que representen el 5% dels estrangers de la província; i alemanys a Tarragona, amb l'11% dels estrangers).

Gràfic 2. Evolució dels permisos de residència en els països desenvolupats i en els països en vies de desenvolupament (1975=100) Espanya i Catalunya, 1975-1996



Font: *Anuario estadístico (INE)* i *Anuario estadístico de extranjería* (Comisión Interdepartamental de Extranjería), diversos anys.

Nota: L'any 1991 és l'únic en què no s'han publicat els resultats provisionals, i només tenim el total espanyol

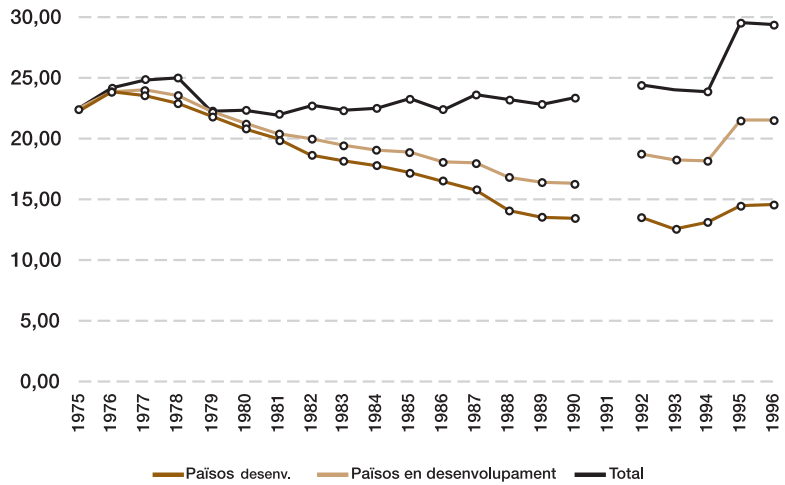
Visibilitat estadística i visibilitat social: la percepció de l'altre, un repte de futur

L'evolució futura de la població actua com a imatge a través de la qual ens observem, ens recreem en uns moments en els quals la noció de població ha passat a ésser un referent central en l'imaginari social de les nostres societats. L'autorrepresentació de les nostres societats incorpora el concepte demogràfic de població (com a part de la identitat), que a més del número, implica certes característiques socials i biològiques, que al seu torn defineixen, construeixen, una representació dels altres (alteritat).

Així, no és d'estranyar que es demani al demògraf que sigui capaç de mesurar i analitzar un fenomen determinat en relació a la població, però sobretot que sigui capaç d'anticipar la seva evolució. En el cas de la població estrangera, l'exigència de previsió abasta un ampli ventall d'interessos, que va des de la necessitat dels serveis a oferir per les diverses administracions, fins a l'interès per ajustar la demanda i l'oferta en el mercat de treball, l'impacte sobre el sistema educatiu o els propis plans d'integració. El primer pas és donar visibilitat estadística a un agregat d'individus que comparteixen el fet de no ser ciutadans espanyols i residir a Espanya, en aquest cas a Catalunya, en el moment de l'observació: l'anomenada "població estrangera". Aquesta primera imatge, com hem intentat explicar presenta un fort biaix producte immediat de la legislació vigent en matèria d'extranjeria i en la variació en els criteris del recompte. En certa mesura doncs, podem considerar que la producció de la visibilitat estadística pot ser considerada com un procés creatiu, es crea "població estrangera".

De les sèries observades en podem extreure dues conclusions: creixement de la població estrangera i creixement més ràpid de la població estrangera procedent de països en desenvolupament, el que ja no podem inferir tan fàcilment és el ritme d'aquest creixement i el que la demografia no pot contestar a partir d'aquestes dades és el ritme o els factors que contribueixen a la integració dels diferents col·lectius que integren aquesta població. Amb les dades a les mans però, en aquests moments el que sí que podem afirmar és que la tan temuda invasió, d'estar-se produint, és una invasió mediàtica, una invasió que ens ve de les pors i del futur, i que pel seu discurs ens ve d'Europa i no del Sud. ■

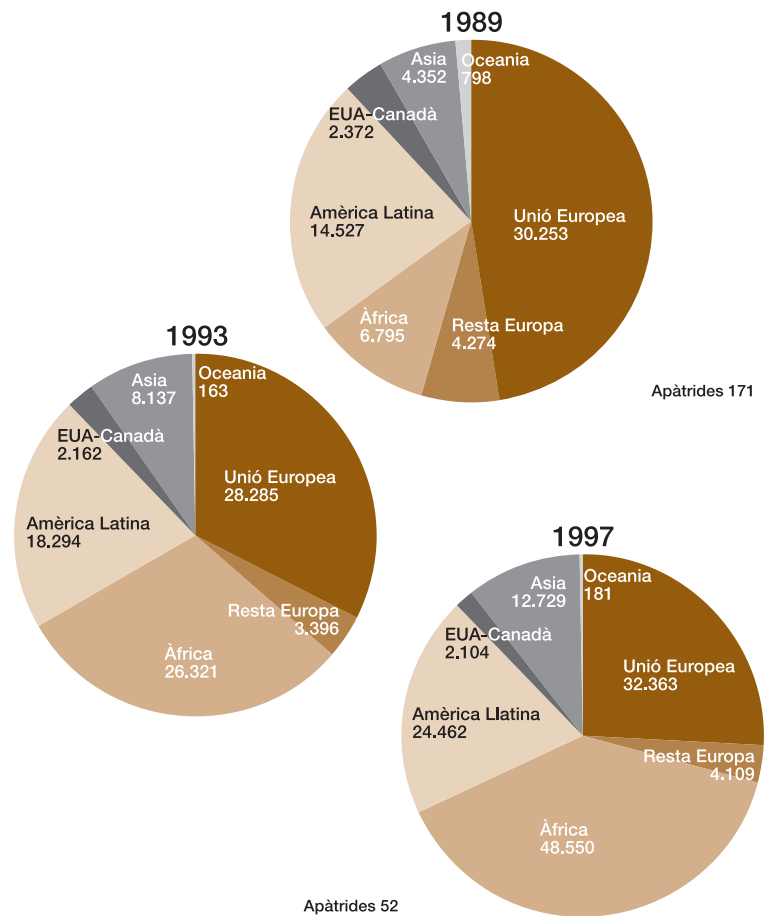
Gràfic 3. Percentatge de residents estrangers a Catalunya sobre el total espanyol, 1975-1996



Font: Anuario estadístico (INE) i Anuario estadístico de extranjería, Comisión Interdepartamental de Extranjería, diversos anys.

Nota: L'any 1991 és l'únic en què no s'han publicat els resultats provisionals, i només tenim el total espanyol.

Gràfic 4. Estrangers a Catalunya. Per orígens (1989, 1993 i 1997)



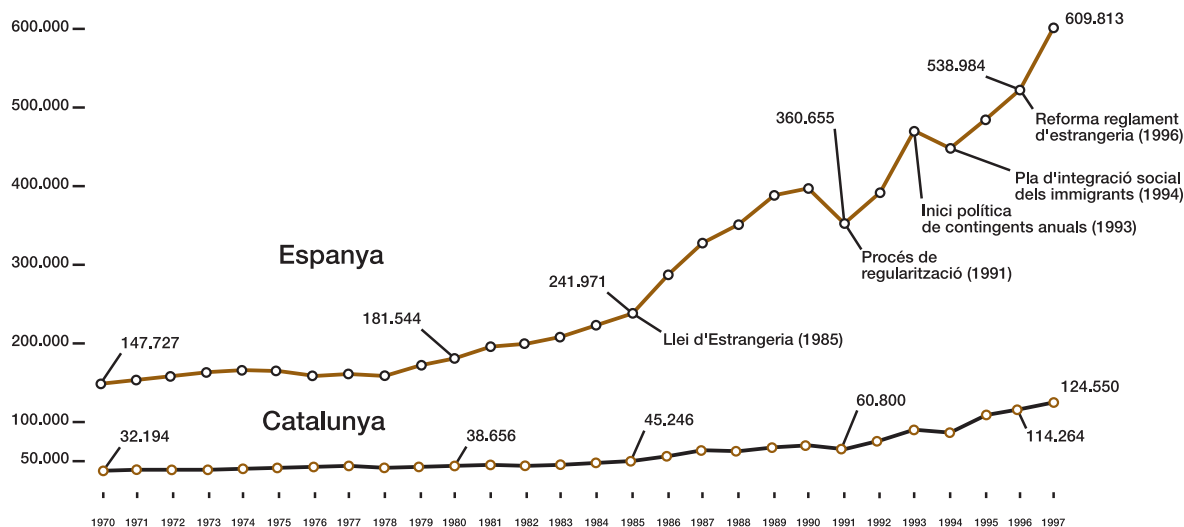
Font: Anuario estadístico de extranjería, Comisión Interdepartamental de Extranjería, diversos anys. Anuario de migraciones, Dirección General de Migraciones, diversos anys.

Principals col·lectius d'estrangers a Espanya i Catalunya (1997)

País d'origen	Espanya	Catalunya	%	Barcelona	Girona	Lleida	Tarragona
Marroc	111.100	39.361	35,4	25.963	6.846	2.017	4.535
Alemanya	49.890	7.161	14,3	4.997	1.142	71	951
França	34.308	6.976	20,3	5.031	1.032	178	735
Perú	21.233	6.553	30,8	6.320	86	57	90
Itàlia	22.638	5.141	22,7	4.256	380	56	449
Regne Unit	68.271	5.008	7,3	3.337	927	93	651
R. Dominicana	20.381	4.548	22,3	3.998	188	198	164
Gàmbia	5.843	4.512	77,2	1.647	2.472	352	41
Argentina	17.188	3.583	20,8	2.905	306	124	248
Xina	15.754	3.564	22,6	3.033	189	97	245
Filipines	11.357	3.404	29,9	3.238	87	8	71
Països Baixos	14.467	2.538	17,5	1.408	666	42	422
Portugal	38.229	2.292	5,9	1.498	353	254	187
EUA	13.345	1.857	13,9	1.624	106	17	110
Pakistan	3.354	1.733	51,6	1.687	29	5	12
Xile	5.594	1.560	27,8	1.350	97	18	95
Colòmbia	8.412	1.527	18,1	1.346	57	57	67
Bèlgica	10.457	1.507	14,3	645	496	21	345
Cuba	10.507	1.420	13,5	1.171	55	60	134
Brasil	6.263	1.143	18,2	981	44	36	82
Uruguai	3.923	1.247	31,7	1.055	110	33	49
Suïssa	7.104	1.392	19,5	604	354	9	425
Senegal	5.328	1.263	23,7	636	292	136	199
Japó	3.074	1.177	38,2	1.103	36	1	37
Índia	6.790	1.050	15,4	861	179	4	6
Algèria	5.801	1.002	17,2	534	48	265	155

Font: Anuario estadístico de extranjería. Madrid, Comisión Interdepartamental de Extranjería, 1997.

Gràfic 5. Estrangers a Espanya i Catalunya 1975-1997



Font: Anuario estadístico de extranjería. Madrid, Comisión Interdepartamental de Extranjería, 1997.

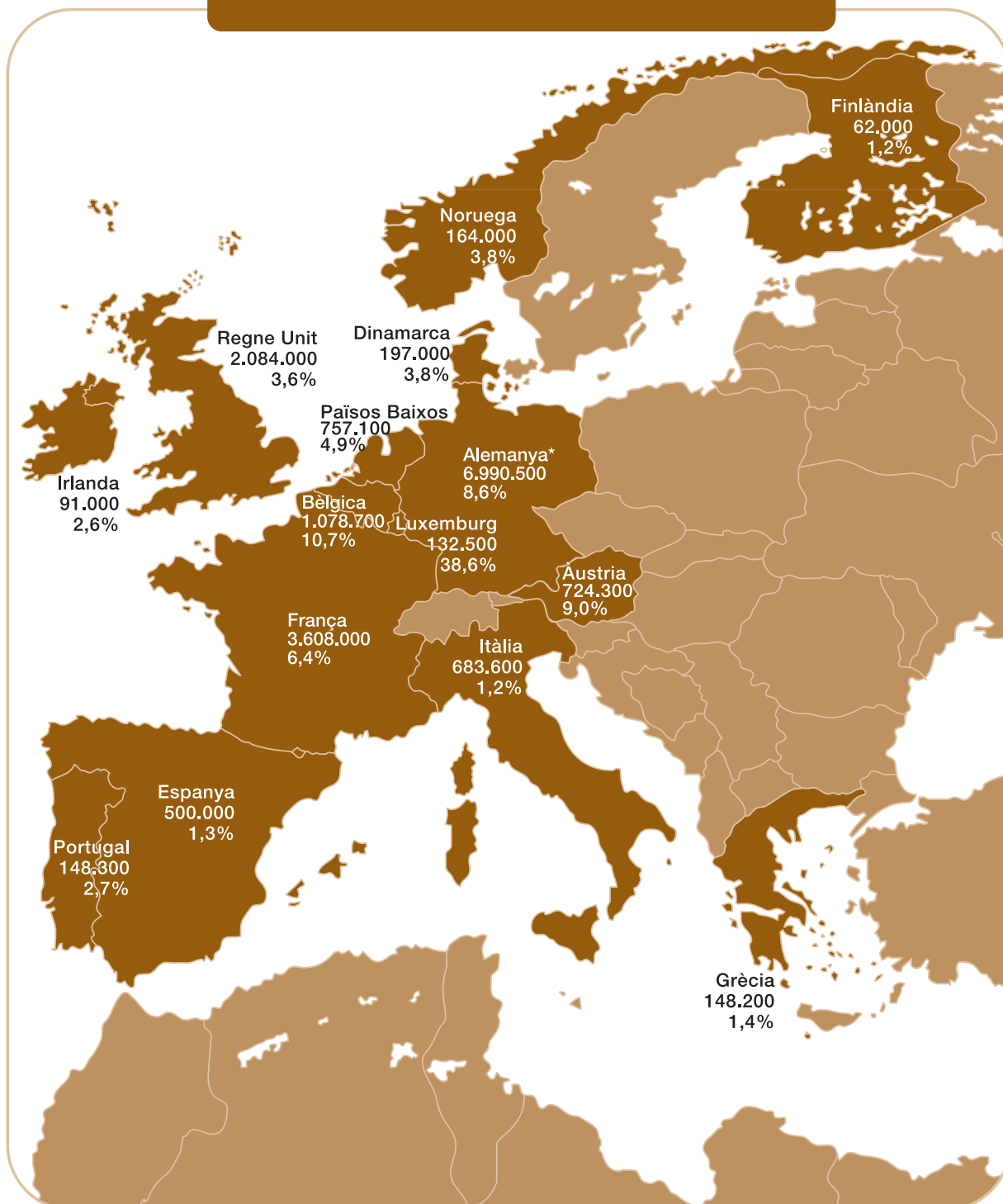
Evolució del percentatge d'estrangers a Espanya i Catalunya (1986-1997)

	1986			1991			1997		
	Total	Estrangera	%	Total	Estrangera	%	Total (*)	Estrangera	%
Espanya	38.604.473	293.208	0,7	38.872.268	360.655	0,9	39.652.742	609.813	1,5
Catalunya	5.978.638	51.934	0,8	6.059.494	60.800	1,0	6.090.040	124.550	2,0
Barcelona	4.816.459	39.533	0,8	4.654.407	42.270	0,9	4.628.277	90.700	1,9
Girona	377.052	7.035	1,8	509.628	10.409	2,0	530.631	17.650	3,3
Lleida	345.815	791	0,2	353.455	1.919	0,5	356.456	4.854	1,3
Tarragona	401.083	4.575	1,1	542.004	6.202	1,1	574.676	11.306	1,9

* Dades de 1966

Font: Anuario estadístico. Madrid, Instituto Nacional de Estadística, diversos anys.

Població de nacionalitat estrangera en països de la Unió Europea.
Nombre d'estrangers i percentatge sobre la població total (1994-1995)



*Respecte a Alemanya, el 1994, el territori que ja abans de la reunificació era RFA tenia una població estrangera de 6.768.400, el 10,3% de la població total, mentre que el territori de la ex RDA registrava 222.100, l'1,4% de la població total. Cal notar que la immigració d'origen germànic no és comptabilitzada com població estrangera.

Font: dades d'Eurostat